



T.C. SANAYİ VE
TEKNOLOJİ BAKANLIĞI



MANİSA İLİ TARIM SEKTÖRÜ RAPORU

2025



MANİSA İLİ TARIM SEKTÖRÜ RAPORU

ZAFER KALKINMA AJANSI

Cumhuriyet Mahallesi Mehmet Dumlu Caddesi No:42
Merkez/Kütahya 43020 Türkiye
Tel: +90 274 271 77 61
E-posta: info@zafer.gov.tr
İnternet Sitesi: www.zafer.gov.tr

MANİSA İLİ TARIM SEKTÖRÜ RAPORU

Yayın Sahibi

Zafer Kalkınma Ajansı

Tüm hakları saklıdır. Bu eserin tamamı ya da bir bölümü, 5846 sayılı Fikir ve Sanat Eserleri Kanunu uyarınca kullanılmadan önce hak sahibinden 52. maddeye uygun yazılı izin alınmadıkça, hiçbir şekilde ve yöntemle işlenmek, çoğaltılmak, çoğaltılmış nüshaları yayılmak, satılmak, kiralanmak, ödünç verilmek, temsil edilmek, sunulmak, telli / telsiz ya da başka teknik, sayısal veya elektronik yöntemlerle iletilmek suretiyle kullanılamaz. Hazırlanmış olan çalışmanın tüm hakları Zafer Kalkınma Ajansına aittir. Zafer Kalkınma Ajansı tarafından hazırlanan işbu çalışmadan kaynak gösterilmek suretiyle alıntı yapılabilir.

YÖNETİCİ ÖZETİ

Manisa ili, Türkiye'nin tarım sektöründe en önde gelen illerinden biri olarak hem üretim çeşitliliği hem de verimlilik açısından stratejik bir konuma sahiptir. İlin verimli ovası, sulama imkanları ve iklim avantajı sayesinde zeytin, üzüm, tütün, meyve-sebze ve tarla bitkilerinde yüksek üretim kapasitesine sahiptir. Tarım, sadece ekonomik bir faaliyet değil, aynı zamanda istihdam ve kırsal kalkınmanın da temel dinamiği olarak öne çıkmaktadır. Son yıllardaki tarım ve sanayi entegrasyonu ve tarımsal üretimin ihracat potansiyeli sayesinde Manisa ili tarım sektöründe yüksek katma değer üretir hale gelmiştir.

Tarım sektöründe modernleşmeye yönelik teknolojik altyapının güçlendirilmesi, dijital tarım uygulamaları, sulama yatırımları ve iyi tarım uygulamaları gibi alanlarda önemli adımlar atılmaktadır. Bununla birlikte iklim değişikliği, su kaynaklarının sürdürülebilir kullanımı, küçük üreticilerin finansmana erişimi ve tarımsal örgütlenmenin güçlendirilmesi gibi konular sektörün karşılaştığı temel yapısal sorunlar arasında yer almaktadır. Bu sorunlara yönelik çözüm odaklı projeler ile Ar-Ge destekli çalışmaların artırılması, ilin rekabetçiliğini daha da artıracaktır.

Manisa'da tarıma dayalı sanayi firmaların varlığı, jeotermal sera yatırımları, sözleşmeli üretim modelleri ve ihracata dönük işleme tesisleriyle değer zinciri oluşturmaktadır. Tedarik zincirinin bütüncül olarak planlanması, ürünlerin katma değerli hale getirilmesi ve markalaşma faaliyetlerinin desteklenmesi ilde tarım sektörünün sürdürülebilirliğini güçlendirecektir. Ayrıca kadın ve genç girişimcilerin tarıma kazandırılması, kırsal kalkınmanın sosyal boyutuna olumlu katkılar sağlamaktadır.

Sonuç olarak, Manisa tarım sektörü güçlü üretim altyapısı, ihracat potansiyeli ve tarım-sanayi entegrasyonu ile Türkiye'de örnek teşkil eden bir model ortaya koymaktadır. Sektörde katma değerli üretim, teknolojik dönüşüm ve sürdürülebilirlik eksenlerinde planlı yatırımların sürdürülmesi halinde il, ulusal ve uluslararası ölçekte daha rekabetçi konuma ulaşabilecektir. Bu çerçevede tüm paydaşlar arasında koordinasyonun artırılması ve politika desteğinin devam etmesi büyük önem taşımaktadır.

İçindekiler

GİRİŞ.....	4
A. Manisa İli Tarım Sektörü Genel Görünümü	5
B. Manisa İli Tarım Sektörü GZFT Analizi	17
C. Temel Politikalar	18
D. Tarım Sektörü Manisa İli Proje Önerileri	21
E. Tarım Sektörü Devlet Destekleri.....	24
E.1. Yatırım Teşvik Sistemi	24
E.2. Tarım ve Kırsal Kalkınmayı Destekleme Kurumu (TKDK) 2021-2027 IPARD Programı	25
E.3. Tarım ve Orman Bakanlığı Destekleri.....	26
SONUÇ.....	29
Kaynakça.....	30

Tablo 1: İllerin Bitkisel Üretim Değerleri ve Türkiye Genelindeki Payları.....	5
Tablo 2: İllerin Canlı Hayvanlar Değerleri ve Türkiye Genelindeki Payları	6
Tablo 3: İllerin Hayvansal Üretim Değerleri ve Türkiye Genelindeki Payları	7
Tablo 4: Tarım Alanlarının Kullanıma Göre Dağılımı.....	8
Tablo 5: Uzun Ömürlü Bitkiler Alanlarının Türlerine Göre Dağılımı	9
Tablo 6: Organik Üretim	10
Tablo 7: Niteliklerine Göre Örtü Altı Tarım Alanları.....	11
Tablo 8: Tarımsal Alet ve Makineler.....	12
Tablo 9: Meyve Üretim Miktarları (İl Bazında İlk 3 Ürün).....	13
Tablo 10: Sebze Üretim Miktarları (İl Bazında İlk 3 Ürün)	14
Tablo 11: Tahıl ve Diğer Tarımsal Ürünler Üretim Miktarları (İl Bazında İlk 3 Ürün)	15
Tablo 12: Kişi Başına Tarımsal Üretim Değerleri.....	16
Tablo 13: Sektörel Teşvik Sistemi.....	24
Tablo 14: Hedef Yatırımlar Teşvik Unsurları	24

Şekil 1: İllerin Bitkisel Üretim Değerleri ve Türkiye Genelindeki Payları.....	5
Şekil 2: Bölge'deki İllerin Bitkisel Üretimdeki Payları.....	6
Şekil 3 : İllerin Canlı Hayvanlar Değerleri ve Türkiye Genelindeki Payları.....	6
Şekil 4 : İllerin Hayvansal Üretim Değerleri ve Türkiye Genelindeki Payları	7
Şekil 5 : Toplam Tarım Alanlarının Dağılımı (Hektar).....	8
Şekil 6 : Uzun Ömürlü Bitkiler Alanlarının Türlerine Göre Dağılımı	9
Şekil 7 : Organik Üretim.....	10
Şekil 8 : Niteliklerine Göre Örtü Altı Tarım Alanları	11
Şekil 9 : Tarımsal Alet ve Makineler	12
Şekil 10 : Meyve Üretim Miktarları (İl Bazında İlk 3 Ürün)	13
Şekil 11 : Sebze Üretim Miktarları (İl Bazında İlk 3 Ürün).....	14
Şekil 12 : Tahıl ve Diğer Tarımsal Ürünler Üretim Miktarları (İl Bazında İlk 3 Ürün)	14
Şekil 13 : Kişi Başına Tarımsal Üretim Değerleri	15

GİRİŞ

Bilindiği üzere, Zafer Kalkınma Ajansı; Afyonkarahisar, Kütahya, Manisa ve Uşak illerinden müteşekkil TR33 Bölgesi'nde hizmet vermektedir. Ajans çalışmaları kapsamında TR33 Bölgesi 2024-2028 Bölge Planı hazırlanmış ve kamuoyuyla paylaşılmıştır. Öte yandan il bazlı çalışmalar ile planın yerelde uygulanmasına yönelik dokümanlar üretilmektedir. Bu bağlamda Manisa ilinin küresel rekabet gücünü yükseltecek, ekonomik ve teknolojik altyapısını güçlendirecek adımların atılması ve ilin potansiyelini ve yetkinliklerini harekete geçirecek stratejilerin belirlenmesine katkı sağlayacak sektörel çalışmalar hazırlanmaktadır.

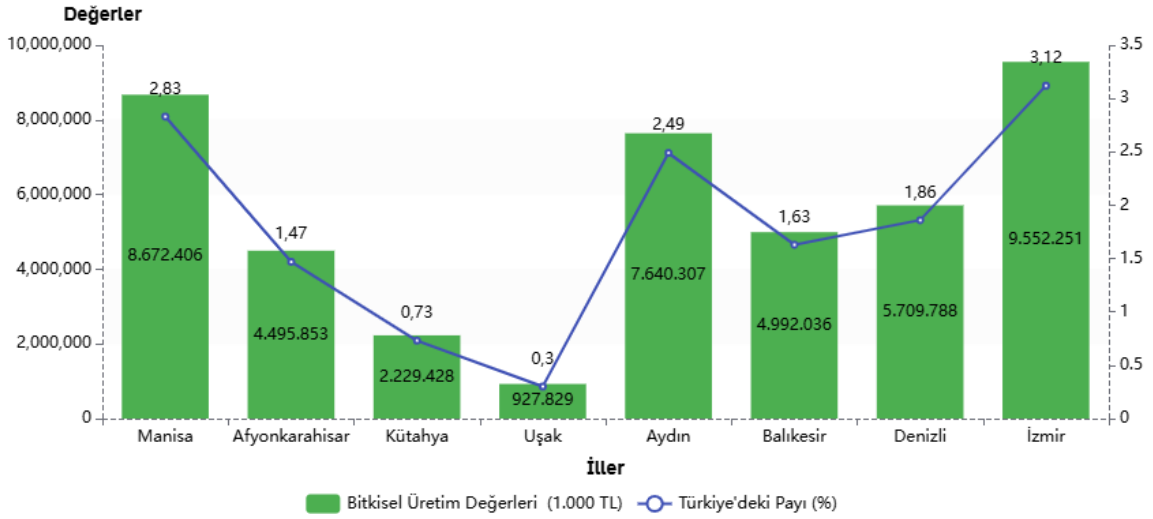
Bölgesel Gelişme Ulusal Stratejisine (BGUS) göre Türkiye'de kırsal alanlarda yaşayan nüfusun mutlak (14,9 milyon kişi) ve oransal olarak (%17,6) hala kayda değer bir büyüklükte olması, kırsal alandaki ekonomik faaliyetleri üretim ve istihdam açısından Türkiye ekonomisi için önemli hale getirmektedir. Üretim açısından değerlendirildiğinde, kırsaldaki ekonomik faaliyetler içerisinde tarım başat sektör olma özelliğini korumaktadır ve son 10 yılda Türkiye ekonomisinde tarım sektörünün payı ortalama %7 seviyelerinde seyretmiştir. Bu oran Avrupa Birliği (%1,7 - 2022) ve OECD (%1,4 - 2021) ortalamalarından oldukça yüksektir. Tarımsal hasılanın en fazla olduğu iller Konya, Antalya, İzmir, Şanlıurfa, Mersin, Manisa, Adana, Bursa ve Muğla'dır. Bu iller toplam tarımsal üretimin üçte birini gerçekleştirirken, tamamında büyükşehir belediyesi bulunması dikkat çekicidir.

Rapor kapsamında, Manisa ili tarım sektörünün bitkisel ve hayvansal üretim değerleri, tarım alanlarının dağılımı, üretim miktarları, teknoloji kullanım durumu ve organik üretim değerleri TR33 Bölgesi illeri ve çevre iller ile karşılaştırmalı şekilde verilmiştir.

A. Manisa İli Tarım Sektörü Genel Görünümü

Manisa ili, bitkisel üretim açısından Türkiye'nin önde gelen illeri arasındadır. Yıllık 8,67 milyar TL'yi aşan üretimi ile ülke genelindeki bitkisel üretimin %2,83'üne katkı sağlamaktadır. İl, çevresindeki iller ve bölge genelindeki illerle karşılaştırıldığında, İzmir hariç tüm illerin üzerinde bir üretim performansına sahiptir. Ülke sıralamasında bitkisel üretimde 8. sırada bulunan Manisa, aynı zamanda bölgedeki tarımsal üretim için son derece elverişli topraklarıyla ön plana çıkmaktadır.

Şekil 1: İllerin Bitkisel Üretim Değerleri ve Türkiye Genelindeki Payları



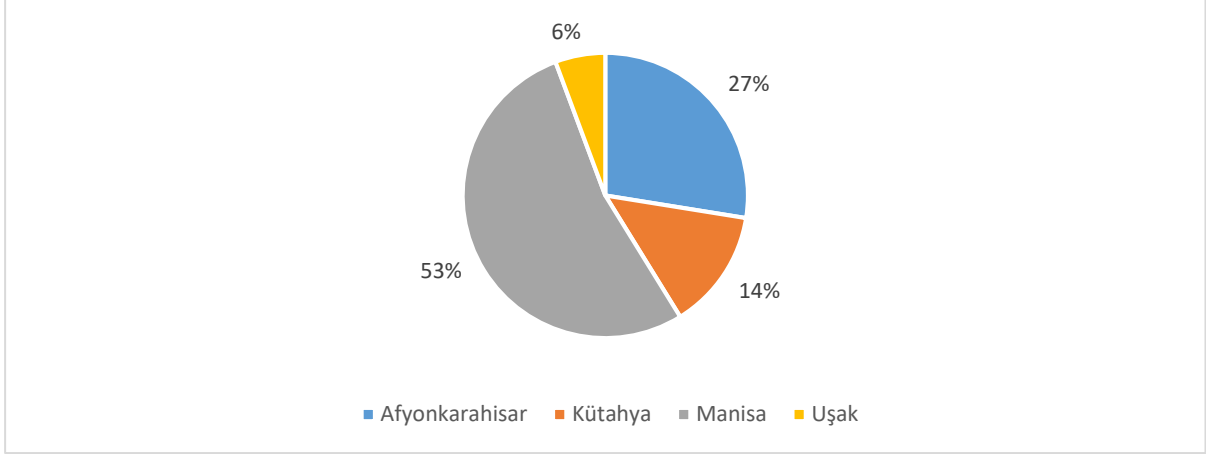
Tablo 1: İllerin Bitkisel Üretim Değerleri ve Türkiye Genelindeki Payları

	Bitkisel Üretim Değerleri (1.000 TL)	Payı (%)	Sırası
Manisa	8.672.406	2,83	8
Afyonkarahisar	4.495.853	1,47	24
Kütahya	2.229.428	0,73	45
Uşak	927.829	0,3	59
Aydın	7.640.307	2,49	9
Balıkesir	4.992.036	1,63	20
Denizli	5.709.788	1,86	17
İzmir	9.552.251	3,12	7
Türkiye	306.373.402	100	-

Kaynak: TÜİK Bölgesel İstatistikler (2021)

Şekil - 2 incelendiğinde ise TR33 Bölgesi'ndeki iller arasında Manisa'nın **%53 gibi bir payla** bitkisel üretim değerleri açısından Bölgede lider konumda olduğu görülmektedir.

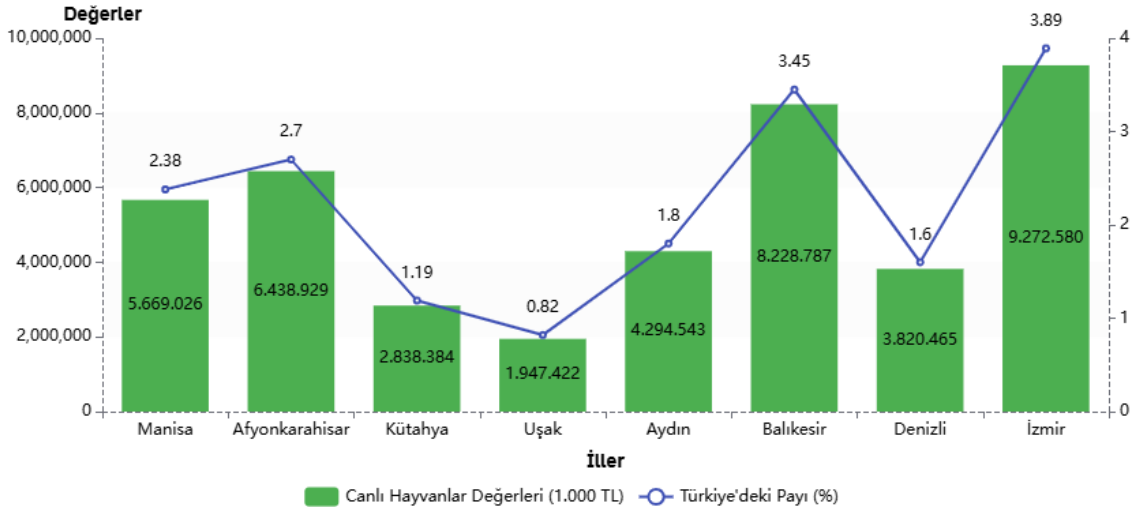
Şekil 2: Bölge'deki İllerin Bitkisel Üretimdeki Payları



Kaynak: TÜİK Bölgesel İstatistikler (2021)

Manisa ili, besi hayvancılığı açısından Türkiye'de önemli bir konuma sahiptir. Canlı hayvan değeri bakımından ülke genelinde %2,38'lik payla 10. sırada yer almaktadır. İl çevresindeki diğer illerde de canlı hayvan değerlerinin yüksek olması dikkat çekmektedir. Bu durum, hem Manisa'da hem de çevre illerinde hayvancılığın oldukça gelişmiş olduğunu göstermektedir. TR33 Bölgesi içinde ise en yüksek canlı hayvan değerine sahip il olarak Afyonkarahisar öne çıkmaktadır.

Şekil 3 : İllerin Canlı Hayvanlar Değerleri ve Türkiye Genelindeki Payları



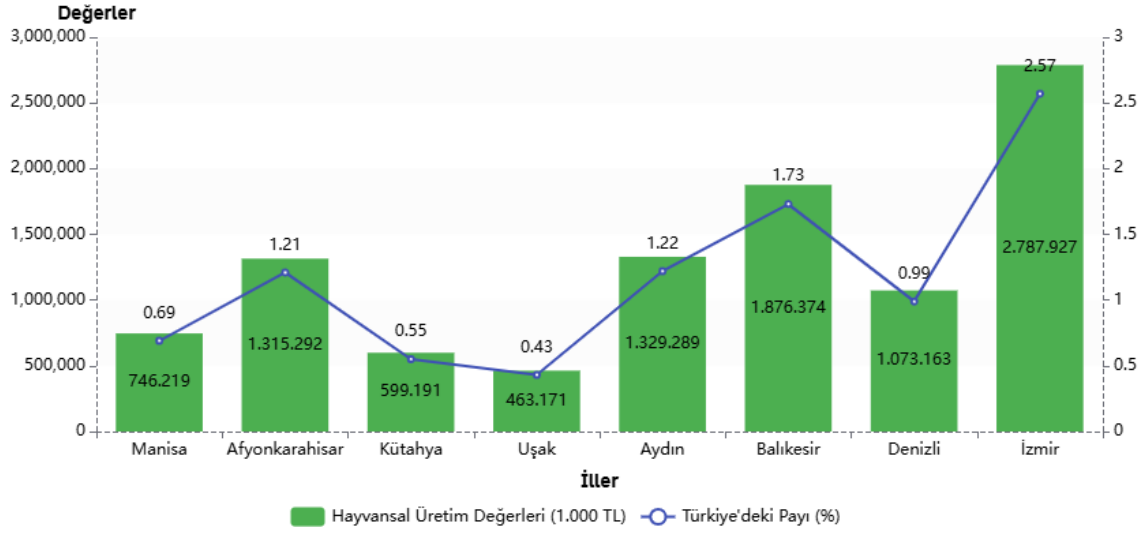
Tablo 2: İllerin Canlı Hayvanlar Değerleri ve Türkiye Genelindeki Payları

	Canlı Hayvanlar Değerleri (1.000 TL)	Payı (%)	Sırası
Manisa	5.669.026	2,38	10
Afyonkarahisar	6.438.929	2,7	7
Kütahya	2.838.384	1,19	32
Uşak	1.947.422	0,82	52
Aydın	4.294.543	1,8	16
Balıkesir	8.228.787	3,45	4
Denizli	3.820.465	1,6	20
İzmir	9.272.580	3,89	3
Türkiye	238.675.430	100	-

Kaynak: TÜİK Bölgesel İstatistikler (2021)

Manisa, hayvansal üretim değeri açısından hem bölgede hem de ülke genelinde önemli bir konumda bulunmaktadır. Manisa ili, TR33 Bölgesi'nde Afyonkarahisar'ın ardından ikinci sırada, ülke genelinde ise 31. sırada yer almaktadır. 2019 yılında yaklaşık 593 milyon TL'lik hayvansal üretim gerçekleştiren il, 2020 yılı sonunda üretimini yaklaşık 747 milyon TL'ye çıkararak ülke sıralamasında 33. sıradan 31. sıraya yükselmiştir. Bu dönemde ilin hayvansal üretimdeki payı da %0,63'ten %0,69'a yükselmiş, böylece üretim kapasitesindeki artış dikkat çekici bir şekilde ortaya konmuştur.

Şekil 4 : İllerin Hayvansal Üretim Değerleri ve Türkiye Genelindeki Payları



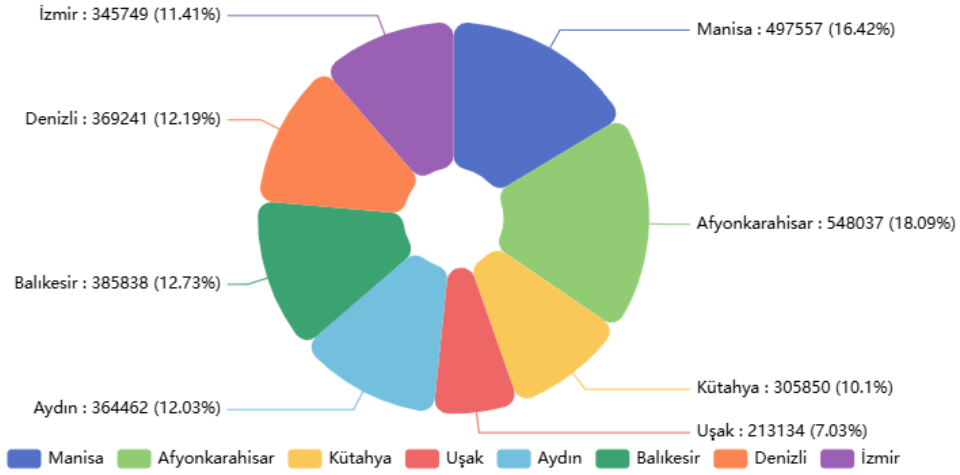
Tablo 3: İllerin Hayvansal Üretim Değerleri ve Türkiye Genelindeki Payları

	Hayvansal Üretim Değerleri (1.000 TL)	Payı (%)	Sırası
Manisa	746.219	0,69	31
Afyonkarahisar	1.315.292	1,21	10
Kütahya	599.191	0,55	41
Uşak	463.171	0,43	57
Aydın	1.329.289	1,22	9
Balıkesir	1.876.374	1,73	5
Denizli	1.073.163	0,99	13
İzmir	2.787.927	2,57	2
Türkiye	108.598.173	100	-

Kaynak: TÜİK Bölgesel İstatistikler (2020)

Manisa'da nadasa bırakılan tarım arazilerinin oranı oldukça düşüktür. Ülke genelinde nadas alanlarının %11,1 olduğu göz önünde bulundurulduğunda, Manisa'daki oranının yalnızca %2,4 olması dikkat çekicidir. Bu durum, ilin tarım arazilerinin büyük bir kısmının sürekli ekilip biçildiğini göstermektedir. Ayrıca, Manisa'nın ülke genelindeki tarım alanlarının %3,1'ini oluşturan sebze bahçelerinde %6,7'lik paya sahip olması, ülke ortalamasının üzerinde olduğunu ortaya koymaktadır. İşlenen tarım alanlarının neredeyse yarısını (%49,8) meyve, içecek ve baharat bitkileri gibi katma değeri yüksek ürünlerin oluşturması da il tarımının ekonomik potansiyelini ortaya çıkarmaktadır.

Şekil 5 : Toplam Tarım Alanlarının Dağılımı (Hektar)



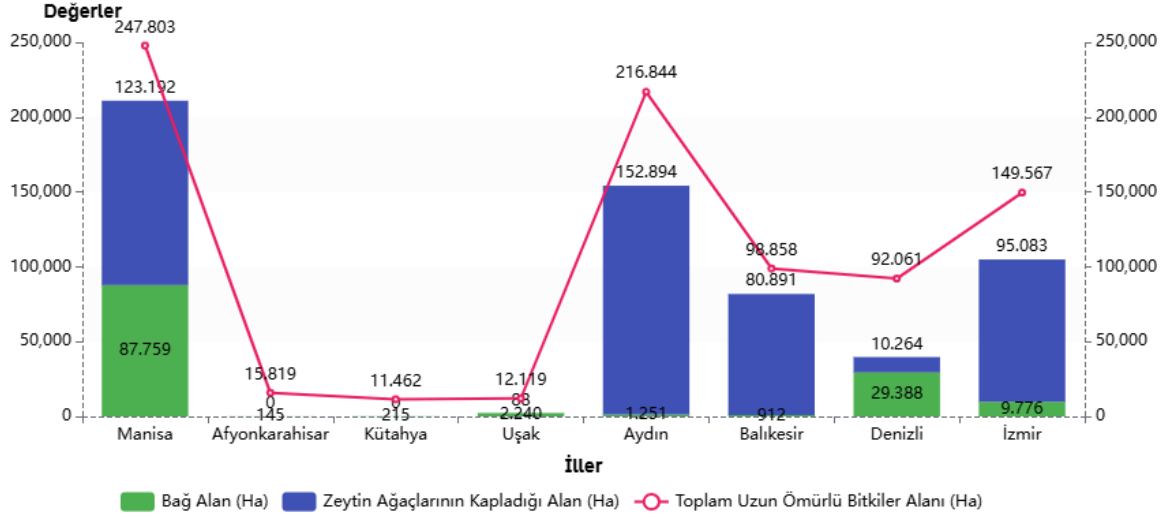
Tablo 4: Tarım Alanlarının Kullanıma Göre Dağılımı

	Toplam Alan (Hektar)	Tahıl ve Diğer Ürünlerin Ekilen Alanı (%)	Nadas Alanı (%)	Sebze Bahçeleri Alanı (%)	Meyveler, İçecek ve Baharat Bitkilerinin Alanı (%)	Süs Bitkileri Alanı (%)
Manisa	497.557	41,1	2,4	6,7	49,8	0
Afyonkarahisar	548.037	70,4	25,2	1,5	2,9	0
Kütahya	305.850	77,1	17,5	1,7	3,7	0
Uşak	213.134	88,1	3,0	3,2	5,7	0
Aydın	364.462	37,4	1,2	1,9	59,5	0
Balıkesir	385.838	65,9	2,4	6,1	25,6	0
Denizli	369.241	62,9	8,4	3,8	24,9	0
İzmir	345.749	45,3	0,7	10,2	43,3	0,5
Türkiye	24.002.091	70,0	11,1	3,1	15,8	0

Kaynak: TÜİK Bitkisel Üretim İstatistikleri (2024)

Manisa’da uzun ömürlü bitkiler arasında özellikle bağ ve zeytinlik alanlar öne çıkmaktadır. Ülke genelinde bağ alanlarının toplam tarım alanına oranı %9,8 iken, Manisa’da bu oran %35,4’e ulaşmaktadır. Bu yüksek oranda özellikle Alaşehir, Sarıgöl, Salihli, Turgutlu ve Saruhanlı ilçelerinin payı büyüktür. Zeytinlik alanlara bakıldığında ise, ülke genelindeki %24’lük orana karşılık Manisa’da bu oran %49,7 ile dikkat çekmektedir. Türkiye’de zeytin ağaçlarının kapladığı alan açısından Manisa, Aydın’dan sonra ikinci sırada yer almaktadır. Ayrıca ilin toplamda 247.803 hektarlık uzun ömürlü bitkiler alanı ile bölge ve çevre iller arasında ilk sırada bulunması, Manisa’nın bu alandaki güçlü konumunu göstermektedir.

Şekil 6 : Uzun Ömürlü Bitkiler Alanlarının Türlerine Göre Dağılımı



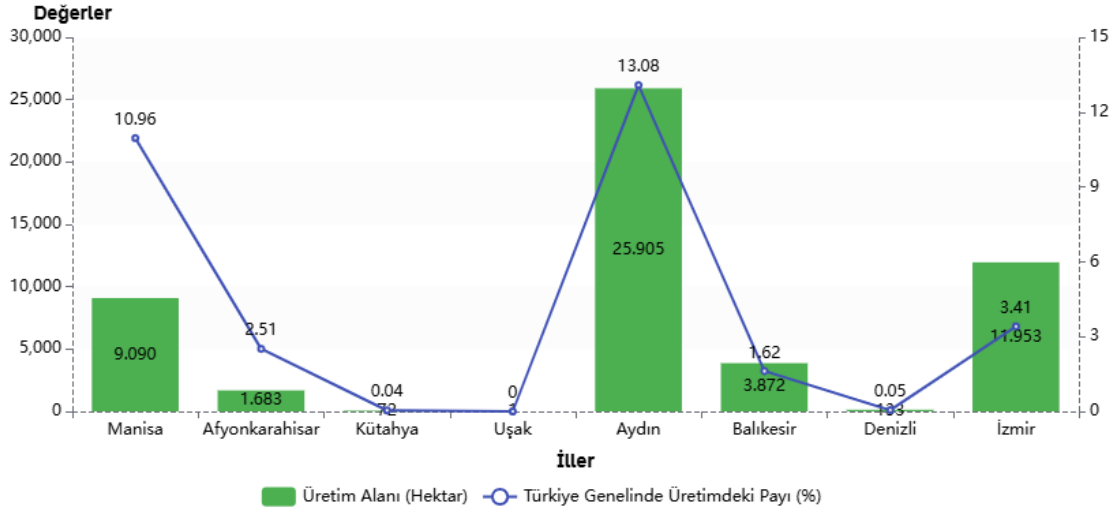
Tablo 5: Uzun Ömürlü Bitkiler Alanlarının Türlerine Göre Dağılımı

	Toplam Uzun Ömürlü Bitkiler Alanı (ha)	Bağ Alan (ha)	Bağ Alanı (%)	Zeytin Ağaçlarının Kaptığı Alan (ha)	Zeytin Ağaçlarının Kaptığı Alan (%)
Manisa	247.803	87.759	35,4	123.192	49,7
Afyonkarahisar	15.819	145	0,9	0	0,0
Kütahya	11.462	215	1,9	0	0,0
Uşak	12.119	2.240	18,5	88	0,7
Aydın	216.844	1.251	0,6	152.894	70,5
Balıkesir	98.858	912	0,9	80.891	81,8
Denizli	92.061	29.388	31,9	10.264	11,1
İzmir	149.567	9.776	6,5	95.083	63,6
Türkiye	3.800.980	372.285	9,8	913.318	24,0

Kaynak: TÜİK Bitkisel Üretim İstatistikleri (2024)

Manisa’da organik tarım önemli bir gelişim göstermiştir. Ülke genelinde 28.615 organik üretim yapan çiftçiden 1.863’ü Manisa’dadır ve ilin ülke genelindeki payı %10,96’dır. Üretim miktarı bakımından çevre iller arasında Manisa, Aydın’ın gerisinde kalmaktadır. 2023 yılı verilerine göre, Manisa’daki organik üretim alanı 10.504 hektardan 9.090 hektara, üretim miktarı 128.035 tondan 109.745 tona gerilemiş, üretimdeki payı ise %12,44’ten %10,96’ya düşmüştür. Aynı dönemde organik üretim yapan çiftçi sayısı da 2.055’ten 1.863’e azalmıştır. Buna rağmen Manisa, TR33 Bölgesi illeri arasında organik üretimde lider konumunu korumakta olup çevresindeki Aydın gibi illerin gelişmiş organik üretimi, Manisa’nın da bu alandaki önemini ortaya koymaktadır.

Şekil 7 : Organik Üretim



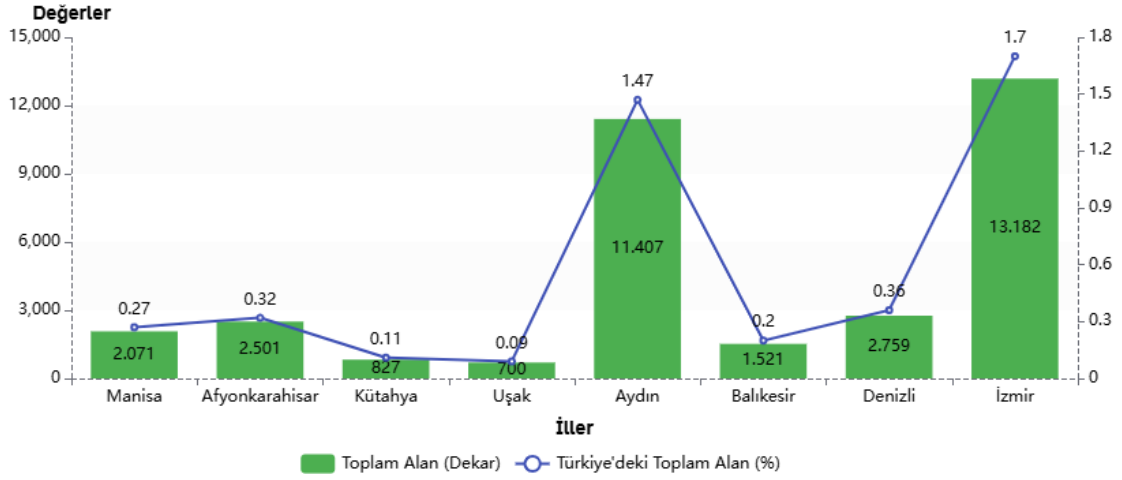
Tablo 6: Organik Üretim

	Çiftçi Sayısı	Üretim Alanı (Hektar)	Üretim (Ton)	Üretimdeki Payı (%)
Manisa	1.863	9.090	109.745	10,96
Afyonkarahisar	1.404	1.683	25.125	2,51
Kütahya	30	72	383	0,04
Uşak	2	1	0	0,00
Aydın	6.802	25.905	131.007	13,08
Balıkesir	366	3.872	16.268	1,62
Denizli	25	133	496	0,05
İzmir	2.932	11.953	34.169	3,41
Türkiye	28.615	167.851	1.001.285	100

Kaynak: Tarım ve Orman Bakanlığı İstatistikleri (2024)

Manisa, örtü altı tarım konusunda Türkiye’de önemli bir konuma sahiptir. Dünya genelinde yaş meyve ve sebze üretiminde Türkiye’nin stratejik rolü göz önünde bulundurulduğunda, iklim koşullarına bağlı kalmadan üretim yapılmasını sağlayan örtü altı tarımın yaygınlaştırılması büyük önem taşımaktadır. Cam sera, plastik sera, yüksek tünel ve alçak tünel olmak üzere dört farklı yöntemle gerçekleştirilen örtü altı tarımda, Manisa toplam 2.071 dekarlık alan ile ülke genelindeki toplam alanın %0,27’sine sahiptir. Bu rakamlarla Manisa, TR33 Bölgesi’nde Afyonkarahisar’dan sonra ikinci sırada yer almakta; bölge ve çevre illerle karşılaştırıldığında ise Afyonkarahisar, İzmir, Denizli ve Aydın’ın ardından beşinci sırada bulunmaktadır.

Şekil 8 : Niteliklerine Göre Örtü Altı Tarım Alanları



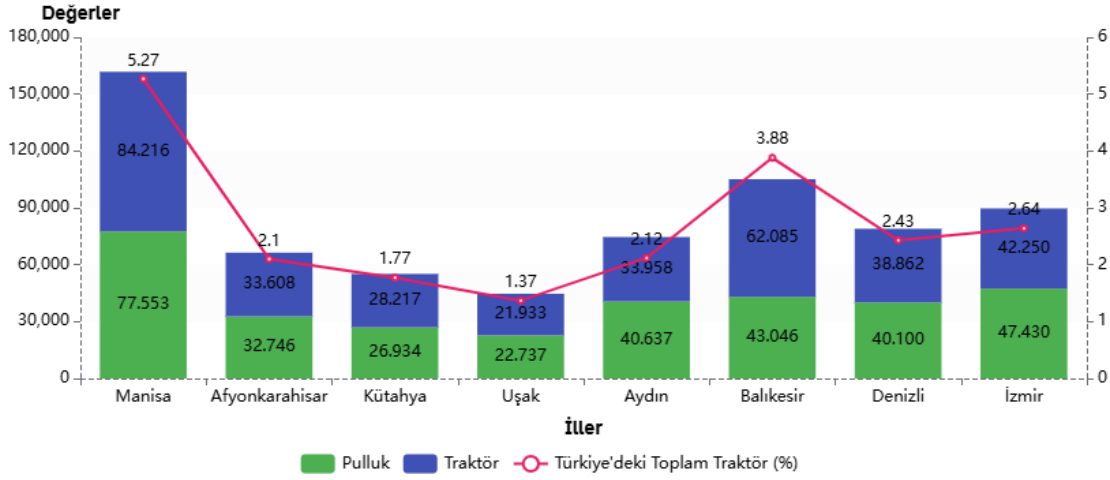
Tablo 7: Niteliklerine Göre Örtü Altı Tarım Alanları

	Cam Sera (Dekar)	Plastik Sera (Dekar)	Yüksek Tünel (Dekar)	Alçak Tünel (Dekar)	Toplam Alan (Dekar)	Toplam Alan (%)
Manisa	0	918	1.151	2	2.071	0,27
Afyonkarahisar	135	2.263	103	0	2.501	0,32
Kütahya	5	626	196	0	827	0,11
Uşak	70	0	630	0	700	0,09
Aydın	176	876,5	9.486	868	11.407	1,47
Balıkesir	70	968,6	482,2	0,1	1.521	0,20
Denizli	11	2.700	37,8	10	2.759	0,36
İzmir	112,1	11.925	815,8	329	13.182	1,70
Türkiye	55.949	452.907	103.978	163.276	776.110	100

Kaynak: TÜİK Bitkisel Üretim İstatistikleri (2024)

Manisa tarımda makineleşme açısından ülke genelinde önemli bir yere sahiptir. Türkiye genelinde var olan **1.598.659 adet traktörün 84.216 adedi** Manisa ilinde yer almaktadır. Manisa ili Türkiye genelindeki traktör sayısının **5,27'sini** bünyesinde barındırmaktadır. Manisa ili traktör sayısı ile Türkiye'de **1. sırada** yer almaktadır. Tarımın gelişmiş olduğu ilde makineleşmenin de ileri seviyede olduğu görülmektedir. Türkiye'de işlenen tarım alanında Manisa ili yüksek seviyelerde yer almakta olup Manisa ilinde pulluk sayısının yüksek olmasının işlenen arazilerin fazla olmasıyla doğru orantılı olduğu sonucuna ulaşılmaktadır.

Şekil 9 : Tarımsal Alet ve Makineler



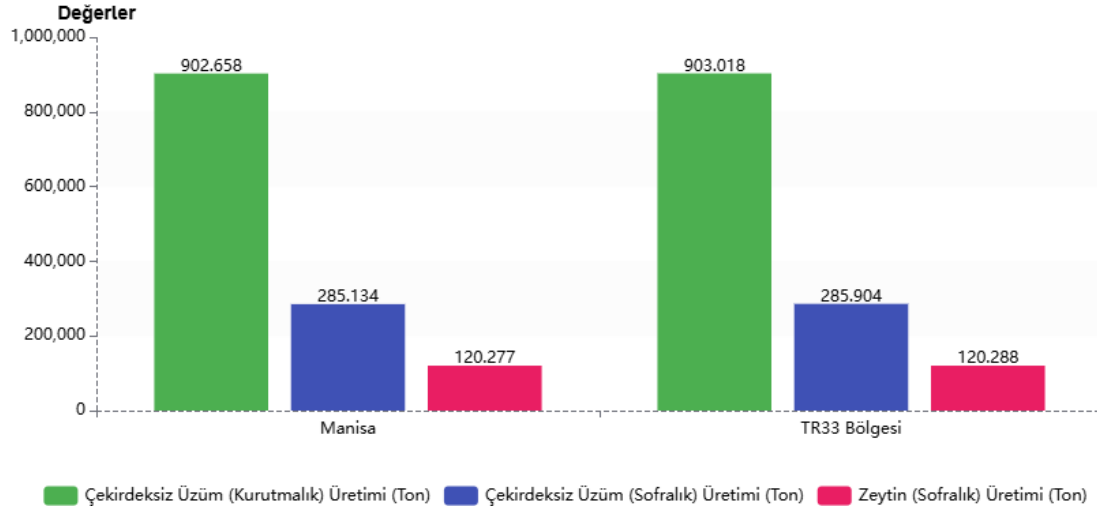
Tablo 8: Tarımsal Alet ve Makineler

	Bıçerdöver	Gübre Dağıtma Makinesi	Ekim Makinesi	Pulluk	Traktör	Toplam Traktör (%)
Manisa	28	16.391	6.215	77.553	84.216	5,27
Afyonkarahisar	629	8.666	14.283	32.746	33.608	2,10
Kütahya	387	5.884	11.177	26.934	28.217	1,77
Uşak	131	5.818	6.094	22.737	21.933	1,37
Aydın	53	16.218	12.096	40.637	33.958	2,12
Balıkesir	316	10.078	8.069	43.046	62.085	3,88
Denizli	163	10.125	4.454	40.100	38.862	2,43
İzmir	42	17.562	12.958	47.430	42.250	2,64
Türkiye	20.783	504.583	558.223	1.502.478	1.598.659	100

Kaynak: TÜİK Bölgesel İstatistikler (2024)

Manisa ili üzüm yetiştiriciliğinde ülkede lider konumda bulunmaktadır (Kurutmalık çekirdeksiz üzümde ülke üretiminin yüzde 87,47; sofralık çekirdeksiz üzümde yüzde 56,52'si). 2024 yılı verilerine göre Manisa ilinde en çok üretilen üç meyve ve bu meyvelerin üretim miktarları TR33 Bölgesi verileri ile birlikte sıralanmıştır. Yine zeytin üretiminde de Manisa özellikle Akhisar ilçesinin etkisiyle ülkede önde gelen iller arasındadır (ülke içindeki payı yüzde 21,83). Manisa ilinin tarımsal üretim değerinin çok yüksek olması ve bazı ürünlerin (üzüm, zeytin) çok yüksek miktarlarda üretilebilmesi nedeniyle ilin en az diğer iller kadar üretim yaptığı bazı meyvelerin il sıralamasında geride kalmasına neden olabilmektedir.

Şekil 10 : Meyve Üretim Miktarları (İl Bazında İlk 3 Ürün)



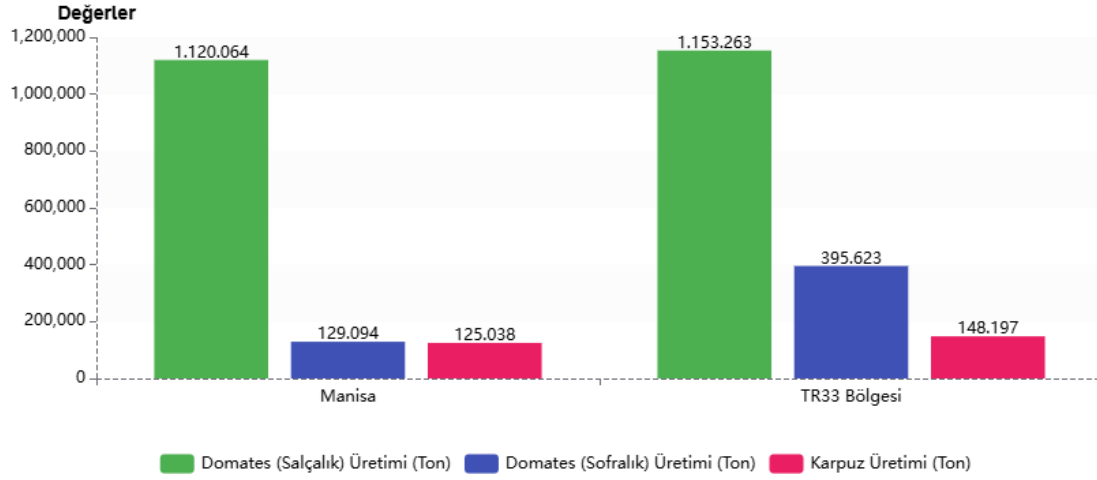
Tablo 9: Meyve Üretim Miktarları (İl Bazında İlk 3 Ürün)

	Ürün	Üretim Miktarı (Ton)	Ülke İçindeki Payı (%)
Manisa	Çekirdeksiz Üzüm (Kurutmalık)	825.987	87,47
	Çekirdeksiz Üzüm (Sofralık)	235.552	56,52
	Zeytin (Sofralık)	254.612	21,83
TR33 Bölgesi	Çekirdeksiz Üzüm (Kurutmalık)	826.640	87,54
	Çekirdeksiz Üzüm (Sofralık)	236.614	56,77
	Zeytin (Sofralık)	254.622	21,83

Kaynak: TÜİK Bitkisel Üretim İstatistikleri (2024)

Manisa ilinin sebze üretim miktarlarına bakıldığında Manisa ilinde salçalık domates üretimi 1,1 milyon tonu aşmış olup bu üretim ilde salça ve konserve sanayisinin de gelişmesine olanak sağlamaktadır. TR33 Bölgesi verileri ile birlikte ilin verileri değerlendirildiğinde Manisa'nın sebze üretiminde Düzey-2 bölgesinde etkisinin oldukça yüksek olduğu anlaşılmaktadır.

Şekil 11 : Sebze Üretim Miktarları (İl Bazında İlk 3 Ürün)



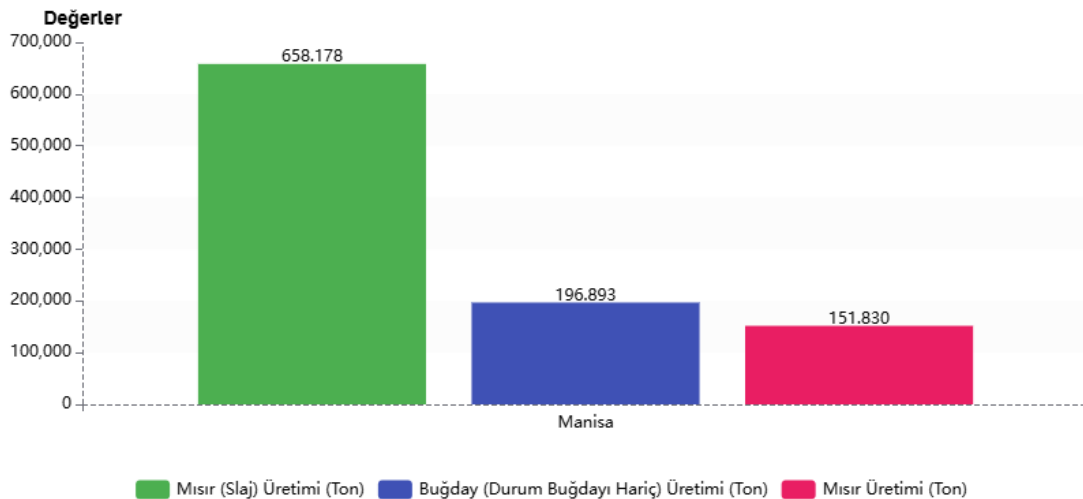
Tablo 10: Sebze Üretim Miktarları (İl Bazında İlk 3 Ürün)

	Ürün	Üretim Miktarı (Ton)	Ülke İçindeki Payı (%)
Manisa	Domates (Salçalık)	1.120.064	17,22
	Domates (Sofralık)	129.094	1,59
	Karpuz	125.038	3,91
TR33 Bölgesi	Domates (Salçalık)	1.153.263	17,73
	Domates (Sofralık)	395.623	4,88
	Karpuz	148.197	4,63

Kaynak: TÜİK Bölgesel İstatistikler (2024)

Tahıl ve diğer tarımsal ürünlerde TR33 Bölgesi'nde silajlık mısır tüm illerde yoğun yetiştirilen ürünlerin başında gelmektedir. Manisa'da buğday (durum buğdayı hariç) diğer önde gelen bitkilerdir. Buğday ve arpa da ülke genelinde olduğu gibi bölgenin tarımsal üretiminde yer almaktadır. Bu ürünler bölge gıda sanayisinin gelişimine önemli katkı sunmaktadır. Mısır, arpa, pamuk çekirdeği, şekerpancarı, yonca gibi ürünler bölge ve ülke hayvancılığı açısından vazgeçilmez olup bölgedeki hayvancılık faaliyetleri için önem taşımaktadır.

Şekil 12 : Tahıl ve Diğer Tarımsal Ürünler Üretim Miktarları (İl Bazında İlk 3 Ürün)



Tablo 11: Tahıl ve Diğer Tarımsal Ürünler Üretim Miktarları (İl Bazında İlk 3 Ürün)

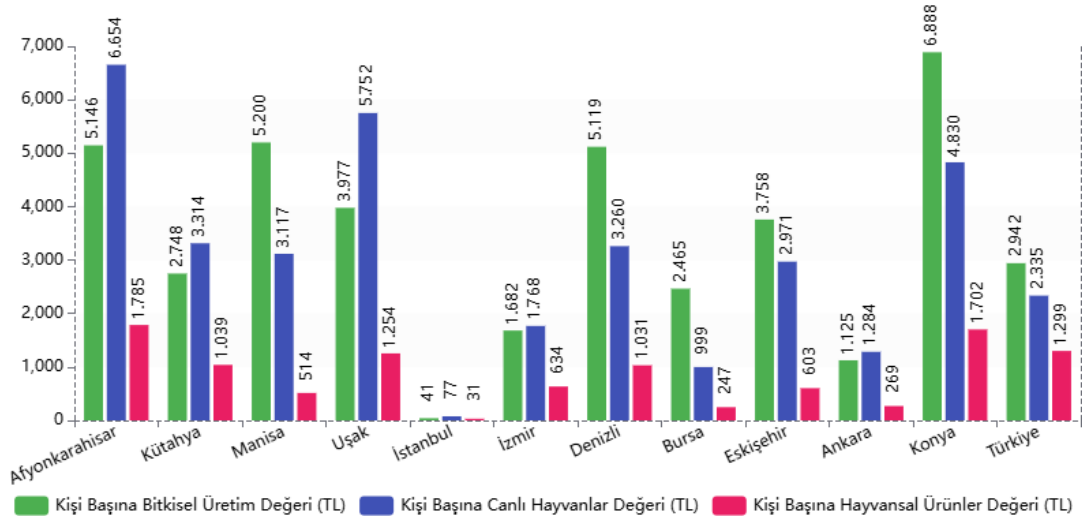
	Ürün	Üretim Miktarı (Ton)	Ülke İçindeki Payı (%)
Manisa	Mısır (Slaç)	658.178	2,42
	Buğday (Durum Buğdayı Hariç)	196.893	1,20
	Mısır	151.830	1,87
TR33 Bölgesi	Mısır (Slaç)	1.807.922	6,65
	Şeker Pancarı	1.299.786	5,65
	Yonca (Yeşilot)	918.955	5,30

Kaynak: TÜİK Bölgesel İstatistikler (2024)

Manisa ili TR33 Bölgesi, çevre ve benzer illerde kişi başına düşen tarımsal üretim açısından kıyaslandığında Manisa, Kütahya ve Uşak'a göre nispeten daha iyi durumdadır. Tarımsal faaliyetlerde kişi başına düşen bitkisel üretim / canlı hayvan ve hayvansal üretim değerleri önemli göstergelerdendir. Ülkenin üç büyük ili, çevre ve benzer iller ile TR33 Bölgesi illeri bu alanda Tablo 12'de kıyaslanmıştır. 2020 TÜİK verilerine göre kişi başına bitkisel üretim değeri büyük illerde (İstanbul, Ankara, İzmir, Bursa) sanayi ve hizmet sektörünün ağırlığıyla geri planda kalmıştır. Konya yüzölçümünün büyüklüğü dolayısıyla da tarımsal üretimdeki gücü ile ülke ortalamasının iki katından fazla kişi başına düşen bitkisel üretim değerine ulaşmıştır. TR33 Bölgesi illerinden sadece Kütahya kişi başına düşen bitkisel üretim değerinde ülke ortalamasının gerisinde kalmıştır.

Kişi başına düşen canlı hayvan değerinde büyük şehirler sanayi ve hizmet sektörünün ağırlığıyla geri planda kalırken, Manisa ülke ortalamasının üzerinde kişi başına düşen canlı hayvan değerine sahiptir. Kişi başına düşen hayvansal üretim değerinde ise Manisa ülke ortalamasının altında bir değere sahiptir.

Şekil 13 : Kişi Başına Tarımsal Üretim Değerleri



Tablo 12: Kiři Bařına Tarımsal Üretim Deęerleri

İl / Ülke	Kiři Bařına Bitkisel Üretim Deęeri (TL)	Kiři Bařına Canlı Hayvanlar Deęeri (TL)	Kiři Bařına Hayvansal Ürünler Deęeri (TL)
Afyonkarahisar	5.146	6.654	1.785
Kütahya	2.748	3.314	1.039
Manisa	5.200	3.117	514
Uřak	3.977	5.752	1.254
İstanbul	41	77	31
İzmir	1.682	1.768	634
Denizli	5.119	3.260	1.031
Bursa	2.465	999	247
Eskiřehir	3.758	2.971	603
Ankara	1.125	1.284	269
Konya	6.888	4.830	1.702
Türkiye	2.942	2.335	1.299

Kaynak: TÜİK Bölgesel İstatistikler (2020)

B. Manisa İli Tarım Sektörü GZFT Analizi

GÜÇLÜ YÖNLER	ZAYIF YÖNLER
<ul style="list-style-type: none">• İlde Gediz Havzasının ve geniş tarım alanlarının bulunması• Tarıma dayalı sanayisinin gelişmiş olması ve Akhisar Zeytin ve Zeytinyağı Türevleri İhtisas OSB'nin varlığı• Karayolu, demiryolu, deniz ve hava yolu ulaşımında lojistik imkânları• Manisa ilinin iklim şartlarının tarıma elverişli olması• Gediz havzasında coğrafi işaretli sultani çekirdeksiz üzüm üretiminin yapılıyor olması ve bağcılıkla ilgili araştırma kurumunun varlığı• Dünyada en önemli tüketici konumundaki AB ve Rusya pazarına olan coğrafi yakınlık• Modern zeytin sıkım tesislerinin ve kaliteli üretimin son yıllarda artış göstermesi ve coğrafi işaret almış bölgesel çeşitlerin varlığı• Alaşehir ilçesinde gümrük bulunması	<ul style="list-style-type: none">• Yüksek rakımlı yerlerde su kaynaklarının azlığı• Jeotermal kaynakların tarımsal faaliyetlerde yeterince kullanılmaması• Mevcut meranın hâlihazırdaki küçükbaş hayvancılığa yetersiz olması• Üretim alanlarının küçük ve dağınık olması sonucu birim üretim maliyetlerinin yüksekliği• İstihdam edilen nüfusun eğitiminin düşük olması, kaliteli ve yetişmiş işgücü temininde güçlük yaşanması• Üreticilerin yatırım sermayesinin yetersiz olması ve üretici örgütlenmesindeki yetersizlik• Modern tekniklerle üretim yapan büyük ölçekli işletme sayısının az olması• Kuru üzümde stok yönetimi olmaması, hasat zamanında fiyat düşüklüğü
FIRSATLAR	TEHDİTLER
<ul style="list-style-type: none">• İlin güney aksında ulaşım ağının elverişliliği, limanlar ve gümrüklere yakınlık• İyi Tarım Uygulamalarının benimsenmesi sayesinde üretim süreçlerinde gerekli önlemlerin alınması ve yeni pazar imkânlarının yaratılması• Organik tarım ve kooperatifçiliğe yönelik desteklemelerinin bulunması• Tarım faaliyetleri sonrası oluşan atıkların döngüsel ekonomi ile geri kazanım imkânı• Manisa çiftçisinin tarımsal faaliyetlere hâkim oluşu• Markalaşma yapılabilecek coğrafi işaretli ürün potansiyeli• İlde üretilen ürünlerin pazarının sürekliliği	<ul style="list-style-type: none">• Köyden kente göçün artarak devam etmesi• Yaşlanan tarımsal nüfus• Tarım arazilerinin miras veya imar planları yoluyla bölünmesi ve azalması• Küresel ısınma ve iklim değişikliği sebebiyle tarımsal üretimde azalış, verimlikte düşüş ve su kaynaklarında yaşanan kıtlık• Hayvancılık işletmelerinin gelirlerindeki azalış ve maliyetlerin artışı sebebiyle doğurgan hayvan sayısında azalma• Verimli tarım arazilerinin amaç dışı kullanılmasının artması• Ürün desenine ve vahşi sulamaya bağlı kuraklık• Gençlerin tarıma olan ilgilerinin azalması• Tüketicinin satın alma gücünün azalması

C. Temel Politikalar¹

Amaç 1.1.A Modern üretim tekniklerinin yaygınlaştırılması

Stratejik Önem

Bölgenin tarımsal üretimde daha yüksek verim, kalite ve katma değer elde edebilmesi için modern üretim yöntemlerine geçiş kaçınılmazdır. Mekanizasyonun artırılması, sulamada suyun daha rasyonel kullanılabilmesi, gübreleme ve ilaçlamada çevre dostu yöntemlerin tercih edilmesi; işletmelerin hem kârlılığını hem de verimliliğini yükseltmektedir. Modern üretim tekniklerinin kullanımı, kaynakların daha etkin değerlendirilmesine ve sürdürülebilir tarımsal faaliyetlerin desteklenmesine de olanak sağlamaktadır. Bölgenin bu alandaki potansiyeli güçlü olmasına rağmen, mevcut düzey yeterli değildir. Bu nedenle, modern üretim tekniklerinin daha geniş ölçekte yaygınlaştırılması öncelikli bir gerekliliktir.

Amaç 1.1.B Katma değeri yüksek, geleneksel üretim tekniklerinin yaygınlaştırılması

Stratejik Önem

Tarım sektörü, bölgedeki istihdamın yarısını barındırarak ekonomik yapı içinde kritik bir yer tutmaktadır. Gediz, Akarçay ve Büyük Menderes havzaları gibi verimli topraklara sahip yöreler, sanayinin sınırlı gelişmişliği sayesinde organik tarım için avantajlı bir konuma sahiptir. Bu alanlarda organik üretim ve iyi tarım uygulamaları, hem verimliliği hem de katma değeri yükseltecektir. Özellikle tarımsal gelişime açık, düşük kirlilik düzeyine sahip bölgelerde geleneksel yöntemlere dayalı, katma değeri yüksek üretim tekniklerinin benimsenmesi öncelik taşımaktadır.

Amaç 1.1.C Ürün kalite ve standartlarının geliştirilmesi, sertifikasyonların yaygınlaştırılması

Stratejik Önem

Yerel pazarlarda zaman zaman yaşanan arz fazlası ve kalite sorunları fiyatların düşmesine yol açarken, uluslararası pazarlar cazip hale gelmektedir. Ancak, gıda güvenliği ve kalite standartları bu pazarlarda en büyük engel olarak karşımıza çıkmaktadır. Bölgede üretilen bazı ürünlerin uluslararası standartlara uygun olmaması ihracat imkânlarını kısıtlamakta, ürünler iç piyasada düşük fiyatlarla satılmak zorunda kalmaktadır. Standart dışı üretim ve sertifikasyon eksikliği aynı zamanda markalaşma sürecini de olumsuz etkilemektedir. Bu nedenle ürün kalitesinin yükseltilmesi, standartların uygulanması ve sertifikasyon süreçlerinin yaygınlaştırılması kritik öncelikler arasındadır.

Amaç 1.1.D Tarımsal girdi kalitesinin iyileştirilmesi

Stratejik Önem

Üretimde kullanılan girdiler; ürünün kalitesini, verimini ve maliyetini doğrudan etkilemektedir. Daha kaliteli girdi kullanımı, hem verim ve kaliteyi artıracak hem de maliyetleri düşürecektir. Bu sayede bölge ürünlerinin pazarda rekabet avantajı güçlenecek, hem kârlılık hem de pazar payı artacaktır. Dolayısıyla tarımsal girdilerin kalite standartlarının iyileştirilmesi temel öncelikler arasındadır.

Amaç 1.1.E İlk işleme tesislerinin geliştirilmesi ve yaygınlaştırılması

Stratejik Önem

Ürünlerin üretim sonrası süreçleri, kalitelerini ve pazardaki değerlerini doğrudan etkilemektedir. Ürünlerin sınıflandırılması, derecelendirilmesi ve ambalajlanması yoluyla katma değer artırılabilir, pazarlama kolaylaştırılabilir. Ancak bölge genelinde depolama, standardizasyon ve ambalajlama konularında yetersizlikler bulunmaktadır. Bu durum ürünlerin bozulmasına ve değer kaybetmesine neden olmaktadır. İlk işleme ve paketleme altyapısının güçlendirilmesi, ürünlerin kalitesini koruyarak pazardaki değerini artıracak ve daha geniş bir pazar erişimi sağlayacaktır.

¹ Bu bölümdeki tüm bilgiler TR33 Bölgesi Bölge Planı (2014-2023)'ndan alınmıştır.

Amaç 1.2.A Arazi ölçeğinin büyütülmesi

Stratejik Önem

Bölgedeki tarımsal verimliliğin önündeki en büyük engellerden biri işletme ölçeklerinin küçük ve arazilerin parçalı olmasıdır. Bu durum, ekonomik ölçekte tarım yapılmasını zorlaştırmakta, mekanizasyonu sınırlandırmakta ve maliyetleri yükseltmektedir. Ayrıca küçük ölçekli işletmeler çoğunlukla geçimlik tarımla sınırlı kalmakta, işletmelerin pazarlama gücü zayıf kalmaktadır. Tarımsal altyapının güçlendirilmesi, rekabet gücünün artırılması ve çiftçilerin ekonomik üretim yapan işletmelere dönüşmesi için arazi ölçeklerinin büyütülmesi öncelikli bir ihtiyaçtır.

Amaç 1.2.B Sulanan arazi miktarının artırılması

Stratejik Önem

Sulama, tarımsal verim ve ürün çeşitliliğinde kritik bir faktördür. Sulanan alanlarda daha kaliteli ürün elde edilmekte ve yılda birden fazla ürün yetiştirmek mümkün olmaktadır. Bölgedeki istihdamın %46'sı tarımdan sağlanırken, sulu tarım alanlarının toplam tarım arazilerindeki payı yalnızca %28,33'tür. Bu sınırlı oran, tarımdan elde edilen katma değeri düşürmektedir. Sulama altyapısının geliştirilmesi ve sulanabilir alanların artırılması bölge tarımı için temel öncelikler arasındadır.

Amaç 1.2.C Mera alanlarının ıslah edilmesi

Stratejik Önem

Bölge tarımında et ve süt üretimi önemli bir paya sahiptir. Hayvancılığın en büyük girdisi olan yem maliyetlerinde özellikle kaba yem sıkıntısı öne çıkmaktadır. Çayır ve meralardan elde edilen yem, hayvansal üretimde kaliteyi yükseltmekte ve maliyetleri düşürmektedir. Bu nedenle mera alanlarının ıslah edilmesi, hem hayvancılığın sürdürülebilirliğini güçlendirecek hem de bölgenin rekabet avantajını artıracaktır.

Amaç 1.3.A Tarımda örgütlenme ve örgüt etkinliğinin artırılması

Stratejik Önem

Bölgedeki tarımsal üretimdeki en temel sorunlardan biri, küçük ölçekli işletmeler ve üreticilerin düşük eğitim seviyesidir. Bu durum, üreticilerin hem ölçek ekonomilerinden yararlanmasını engellemekte hem de pazarlama gücünü azaltmaktadır. Örgütlenme sayesinde maliyetler düşürülmekte, bilgiye erişim kolaylaşmakta ve pazarlama kapasitesi artmaktadır. Bu nedenle üretici örgütlerinin güçlendirilmesi, yeni işbirliklerinin geliştirilmesi ve üniversitelerle üreticiler arasında bağ kurulması öncelikli görülmektedir.

Amaç 1.3.B Tarım işletmelerinde teknik kapasitenin güçlendirilmesi ve şirketleşmenin sağlanması

Stratejik Önem

Yeni tarım tekniklerinin uygulanması ve sektördeki gelişmelerin takip edilmesi; verim, kalite, maliyet ve sürdürülebilirlik açısından kritik öneme sahiptir. Bölgedeki işletmelerin çoğunluğu küçük aile işletmeleri olup şirketleşme oranı oldukça düşüktür. Oysa şirketleşme; daha büyük ölçekli üretim, profesyonel yönetim ve güçlü pazarlama imkânı sunmaktadır. Bu nedenle üreticilerin teknik bilgi düzeylerinin artırılması ve tarım işletmelerinde şirketleşmenin teşvik edilmesi öncelikli hedeflerdendir.

Amaç 1.3.C Tarımsal faaliyet kollarında çeşitliliğin artırılması

Stratejik Önem

Özellikle küçük ölçekli işletmelerde örgütlenme ve şirketleşme sağlanamıyorsa, risklerin azaltılması ve gelir sürekliliği için üretimde çeşitliliğe gidilmesi gerekmektedir. Tarımsal faaliyetlerin çeşitlendirilmesi, doğal ve ekonomik risklere karşı koruma sağlamakta, yıl boyunca istihdamın devamlılığını güvence altına almakta ve geliri artırmaktadır. Bu nedenle üretimde çeşitliliğin artırılması önemli bir önceliktir.

Amaç 1.4.A İşletmelerin pazarlama becerilerinin geliştirilmesi

Stratejik Önem

Bölge tarımında en sık karşılaşılan sorunlardan biri pazarlamadır. Üreticiler çoğu zaman ürünlerine uygun fiyat bulamamakta, aracılının varlığı ise gelirlerin üreticilere yansımısını engellemektedir. Özellikle küçük ölçekli işletmeler pazarlama konusunda yetersiz kalmaktadır. Bu nedenle tarım işletmelerinin pazarlama becerilerinin geliştirilmesi ve desteklenmesi öncelikli hedefler arasında yer almaktadır.

Amaç 1.4.B Yöresel ürünlerde markalaşmanın sağlanması

Stratejik Önem

Kiraz, zeytin ve et ürünleri gibi yöreyle özdeşleşmiş ürünler bölge için önemli bir potansiyel taşımaktadır. Bazı ürünler için coğrafi işaret alınmış olsa da, yöresel ürünlerin markalaşma düzeyi hâlen yeterli değildir. Oysa Avrupa ve Kuzey Amerika örneklerinde görüldüğü gibi, doğru markalaşma çalışmaları ile yöresel ürünlerden yüksek katma değer elde edilebilmektedir. Bu çerçevede, yöresel ürünlerin markalaştırılması ve pazarda güçlü bir konuma taşınması öncelikli bir hedeftir.

D. Tarım Sektörü Manisa İli Proje Önerileri

Proje İsmi	Konumu	Yapılacaklar	Uygulama Dönemi	İlgili Kurumlar	Öneri Finansman Kaynağı
Modern Üretim Tekniklerinin Yaygınlaştırılması	İl Geneli	<ul style="list-style-type: none"> Modern sulama yöntemlerinin yaygınlaştırılması; damla sulama ve yağmurlama sistemlerinin kullanımının artırılması Uygun bölgelerde jeotermal enerji ile seracılığın teşvik edilmesi ve geliştirilmesi Çiftçilere bilinçlendirme ve farkındalık artırıcı eğitimlerin sağlanması 	Kısa Vade (2025-2026 Yılları Arası)	<ul style="list-style-type: none"> Manisa İl Tarım ve Orman Müdürlüğü YİKOB 	<ul style="list-style-type: none"> Sorumlu kurum bütçesi Kalkınma Ajansı destekleri (TD)
Katma Değeri Yüksek Üretim Tekniklerinin Yaygınlaştırılması	İl Geneli	<ul style="list-style-type: none"> Organik tarım konusunda farkındalık ve bilinçlendirme faaliyetlerinin yürütülmesi İyi Tarım Uygulamaları'nın (İTU) bölge genelinde yaygınlaştırılması Ürün seçiminde doğru yöntemlerin benimsenmesini sağlayacak çalışmaların artırılması Çiftçilere farkındalık ve bilinç geliştirme eğitimlerinin verilmesi Coğrafi İşaret tescili süreçleri ve bilgilendirme çalışmalarının yaygınlaştırılması 	Orta Vade (2025-2030 Yılları Arası)	<ul style="list-style-type: none"> Manisa İl Tarım ve Orman Müdürlüğü ZAFER KA 	<ul style="list-style-type: none"> Kalkınma Ajansı destekleri (TD) Sorumlu kurum bütçesi
Ürün Kalite ve Standartlarının Geliştirilmesi	İl Geneli	<ul style="list-style-type: none"> Hayvan ve bitki hastalıklarıyla mücadelede, çevreye ve maliyete duyarlı, kalıntıyı en aza indiren yöntemlerin uygulanması Çiftçilerin tarım ilaçları konusunda bilgilendirilerek, reçeteli ve bilinçli kullanımın sağlanması Yurt dışı pazarlarda talep edilen sertifikaların alınması için kooperatiflere ve üreticilere teknik destek sağlanması 	Uzun Vade (2025-2035 Yılları Arası)	<ul style="list-style-type: none"> Manisa İl Tarım ve Orman Müdürlüğü Ziraat Odaları 	<ul style="list-style-type: none"> Kalkınma Ajansı destekleri (TD) Sorumlu kurum bütçesi

Tarımsal Girdi Kalitesinin İyileştirilmesi	İl Geneli	<ul style="list-style-type: none"> Sertifikalı tohum kullanımının artırılması Üretim için uygun yem ve tohumların tercih edilmesinin teşvik edilmesi Yüksek verimli damızlık hayvan seçimlerinin özendirilmesi 	Orta Vade (2025-2030 Yılları Arası)	<ul style="list-style-type: none"> Manisa İl Tarım ve Orman Müdürlüğü 	<ul style="list-style-type: none"> Kalkınma Ajansı destekleri (TD) Sorumlu kurum bütçesi
Sulanan Arazi Miktarlarının Artırılması	İl Geneli	<ul style="list-style-type: none"> Yeni su kaynaklarının belirlenmesine yönelik araştırmaların yürütülmesi Mevcut sulama altyapılarının geliştirilmesi ve modernize edilmesi Sulama imkânlarını artırmak amacıyla gölet ve baraj sayısının çoğaltılması İlçedeki çiftçilere tarımda su tasarrufu konusunda bilinçlendirme yapılması, havza bazlı destekleme araçlarının çiftçilere aktarılması 	Orta Vade (2025-2030 Yılları Arası)	<ul style="list-style-type: none"> DSİ 2. Bölge Müdürlüğü YİKOB 	<ul style="list-style-type: none"> Sorumlu kurum bütçesi Kalkınma Ajansı destekleri (PTÇ)
Tarımsal Örgütlenme ve Örgüt Etkinliğinin Artırılması	İl Geneli	<ul style="list-style-type: none"> Örgütlenme eğitimlerinin verilmesi Mevcut örgütlere pazarlama ve markalaşmaya yönelik eğitimlerin verilmesi Üniversite ile üretici örgütlerinin iş birliğinin artırılması 	Kısa Vade (2025-2026 Yılları Arası)	<ul style="list-style-type: none"> Manisa İl Tarım ve Orman Müdürlüğü ZAFER KA MCBÜ 	<ul style="list-style-type: none"> Kalkınma Ajansı destekleri (TD) Sorumlu kurum bütçesi
Tarım İşletmelerinde Teknik Kapasitenin Güçlendirilmesi ve Şirketleşme	İl Geneli	<ul style="list-style-type: none"> Tarımsal üretim ve tarım ürünlerinin işlenmesine yönelik start-upların desteklenmesi, girişimcilik eğitimlerinin/desteklerinin verilmesi ve melek yatırımcı ile buluşmaya yönelik etkinliklerin organizasyonlarının yapılması Tarım işletmelerine çeşitli konularda kapasite artırıcı eğitimlerin verilmesi 	Kısa Vade (2025-2026 Yılları Arası)	<ul style="list-style-type: none"> Manisa İl Tarım ve Orman Müdürlüğü ZAFER KA MCBÜ TKDK 	<ul style="list-style-type: none"> TKDK Kalkınma Ajansı destekleri (TD) Sorumlu kurum bütçesi

Tarımsal Faaliyet Kollarında Çeşitliliğin Artırılması	İl Geneli	<ul style="list-style-type: none"> Firmaların tarım ürünlerinin işlenmesine yönelik katma değerli üretim faaliyetlerine mali destek sağlanması Tarım ürün çeşitliliği sağlayacak AR-GE faaliyetleri yapılması Manisa ili için ürün deseni oluşturulması ve tarımsal ürünlerin seçiminde ürün desenine uygun hareket edilmesinin sağlanması 	Kısa Vade (2025-2026 Yılları Arası)	<ul style="list-style-type: none"> Manisa İl Tarım ve Orman Müdürlüğü ZAFER KA MCBÜ TKDK 	<ul style="list-style-type: none"> Kalkınma Ajansı destekleri (PTÇ) Sorumlu kurum bütçesi TKDK
İşletmelerin Pazarlama Becerilerinin Geliştirilmesi	İl Geneli	<ul style="list-style-type: none"> İşletmelere markalaşma, dış ticaret, pazarlama vb. konularda teknik kapasite artırıcı eğitimlerin verilmesi 	Kısa Vade (2025-2026 Yılları Arası)	<ul style="list-style-type: none"> Manisa İl Tarım ve Orman Müdürlüğü ZAFER KA MCBÜ TKDK 	<ul style="list-style-type: none"> TKDK Kalkınma Ajansı destekleri (TD) Sorumlu kurum bütçesi
Yöresel Ürünlerde Markalaşma Sağlanması	İl Geneli	<ul style="list-style-type: none"> Coğrafi işaretli ürün sayısının artırılması Anadoludakiler platformunda yer alan ürün sayısının artırılması AB İşaretli ürün sayısının artırılması Yöresel ürünlerin tanıtımına yönelik sosyal medya, TV programı vb. platformlarda aktif tanıtım faaliyetleri organize edilmesi 	Kısa Vade (2025-2026 Yılları Arası)	<ul style="list-style-type: none"> Manisa İl Tarım ve Orman Müdürlüğü ZAFER KA 	<ul style="list-style-type: none"> Kalkınma Ajansı destekleri (TD) Sorumlu kurum bütçesi

E. Tarım Sektörü Devlet Destekleri

E.1. Yatırım Teşvik Sistemi

Yatırımlar, 2025/9903 Sayılı Yatırımlardaki Devlet Yardımları Hakkındaki Karar ve bu Karar'ın uygulanmasına ilişkin 2025/1 Sayılı Uygulama Tebliği hükümleri çerçevesinde desteklenmektedir. Yatırım teşvik sistemi devletin nakdi olarak yatırımınıza katkı sağlamadığı ancak alacağından vazgeçmek suretiyle yatırımcıyı desteklediği bir teşvik mekanizmasıdır. İmalat sanayi, maden ve enerji, turizm, tarımsal üretim ve hayvancılık, turizm, kamuya yönelik alt yapı ve üst yapı, sosyal ve sağlık hizmetlerine yönelik, AR-GE ve çevre yatırımları teşvik belgesi düzenlenmesi koşuluyla desteklenebilmektedir. Başvuru sürekli açıktır.

Tablo 13: Sektörel Teşvik Sistemi

Hedef Yatırımlar ²		
	Manisa 2. Bölge İlçeleri (Diğer ilçeler)	Manisa Alt Bölge İlçeleri (Ahmetli, Demirci, Gölarmara, Gördes, Kırkağaç, Köprübaşı, Sarıgöl, Saruhanlı ve Selendi)
Asgari Sabit Yatırım Tutarı	12.000.000 TL	12.000.000 TL
Teşvik Unsurları	<ul style="list-style-type: none">KDV İstisnasıGümrük Vergisi MuafiyetiVergi İndirimiSigorta Primi İşveren Hissesi Desteği – 1 yılYatırım Yeri Tahsisi	<ul style="list-style-type: none">KDV İstisnasıGümrük Vergisi MuafiyetiVergi İndirimiSigorta Primi İşveren Hissesi Desteği – 2 yılYatırım Yeri Tahsisi

Tablo 14: Hedef Yatırımlar Teşvik Unsurları

Destek Unsurları	Manisa 2. Bölge İlçeleri		Manisa Alt Bölge İlçeleri	
	OSB Dışı	OSB İçi	OSB Dışı	OSB İçi*
KDV İstisnası	✓	✓	✓	✓
Gümrük Vergisi Muafiyeti	✓	✓	✓	✓
Vergi İndirimi	Vergi İndirim Oranı	%60	%60	%60
	Yatırıma Katkı Oranı*	%20	%20	%20
Sigorta Primi İşveren Hissesi Desteği	Uygulama Süresi	1 yıl	2 yıl	4 yıl
	Destek Oranı	%50	%50	%50
Yatırım Yeri Tahsisi	✓	✓	✓	✓

* Yatırıma Katkı Oranı= Devletin Sağlayacağı Vergi İndirimi / Toplam Yatırım Tutarı

² Yukarıdaki bilgiler Hedef Yatırımlara bağlı Manisa ilinde sağlanan destek unsurlarını içermektedir. Ancak Yatırım Teşvik Sistemi kapsamında yatırımınıza bağlı olarak Türkiye Yüzyılı Kalkınma Hamlesi bileşeni altında Teknoloji Hamlesi, Yerel Kalkınma Hamlesi ve Stratejik Hamle destekleri ile Sektörel Teşvik Sistemi bileşeni altında Öncelikli Yatırımlar destekleri de yer almaktadır. Yatırımınızın özellikli bir yatırım olduğunu değerlendiriyorsanız anılan yatırım desteklerine ilişkin detaylı bilgi almak için <https://www.sanayi.gov.tr/destek-ve-tesvikler/yatirim-tesvik-sistemleri/md0203011615> adresini ziyaret edebilirsiniz.

E.2. Tarım ve Kırsal Kalkınmayı Destekleme Kurumu (TKDK) 2021-2027 IPARD Programı

IPARD III (2021-2027) kapsamında “**M7 – Çiftlik Faaliyetlerinin Çeşitlendirilmesi ve İş Geliştirme (Açık Alanda Bitkisel Üretim)**” tedbirinden yapım işi, makine-ekipman, hizmet ve görünürlük alımları desteğine ilişkin başvurular kabul edilmektedir. Bitkisel üretim kapsamında süs bitkileri, yem bitkileri, tıbbi ve aromatik bitkiler, fide ve fidan ile çiçek soğanının açık alanda üretimi ve çeşitlendirilmesi desteklenmektedir. Başvurular dönemsel olarak TKDK İl Koordinatörlükleri ve İl İrtibat Ofislerinde kabul edilmektedir.

Tedbir Adı	Sektör Kodu	Sektör Adı	Destek Oranı	Destek Bütçesi (Avro)
M7 - Çiftlik Faaliyetlerinin Çeşitlendirilmesi ve İş Geliştirme (Açık Alanda Bitkisel Üretim)	302-1	Bitkisel Üretimin Çeşitlendirilmesi ve Bitkisel Ürünlerin İşlenmesi ve Paketlenmesi	%60-70	12.000.000

IPARD III (2021-2027) kapsamında “**M1 – Tarımsal İşletmelerin Fiziki Varlıklarına Yönelik Yatırımlar**” tedbirinden yapım işi, makine-ekipman, hizmet ve görünürlük alımları desteğine ilişkin başvurular kabul edilmektedir. Programın amacı, Tarım ve Kırsal Kalkınmayı Kurumu (TKDK) görev alanında yer alan 81 ildeki birincil tarım ürünlerinin üretiminde yer alan tarım işletmelerinin genel performansını iyileştirmek, işletmelerin pazarlama yeterlilikleri dâhil olmak üzere rekabet güçlerini artırmak ve çevrenin korunması ile hayvan refahı konusunda AB standartlarını yakalayabilmektir. Başvurular dönemsel olarak TKDK İl Koordinatörlükleri ve İl İrtibat Ofislerinde kabul edilmektedir.

Tedbir Adı	Sektör Kodu	Sektör Adı	Destek Oranı	Destek Bütçesi (Avro)
Tarımsal İşletmelerin Fiziki Varlıklarına Yönelik Yatırımlar (101)	101-1	Süt Üreten Tarımsal İşletmeler	%60-75	90.000.000
	101-2	Kırmızı Et Üreten Tarımsal İşletmeler		
	101-3	Kanatlı Eti Üreten Tarımsal İşletmeler		
	101-4	Yumurta Üreten Tarımsal İşletmeler		

IPARD III (2021-2027) kapsamında “**M7 – Çiftlik Faaliyetlerinin Çeşitlendirilmesi ve İş Geliştirme**” tedbirinden yapım işi, makine-ekipman, hizmet ve görünürlük alımları desteğine ilişkin başvurular kabul edilmektedir. Destekler bitkisel üretimin çeşitlendirilmesi, işlenmesi ve paketlenmesi; arıcılık ve arı ürünlerinin üretilmesi, işlenmesi ve paketlenmesi; zanaatkarlık ve katma değerli ürünler; kırsal turizm ve rekreasyonel faaliyetler; su ürünleri yetiştiriciliği; makine parkları ve yenilenebilir enerji amacıyla sunulmaktadır. Başvurular dönemsel olarak TKDK İl Koordinatörlükleri ve İl İrtibat Ofislerinde kabul edilmektedir.

Tedbir Adı	Sektör Kodu	Sektör Adı	Destek Oranı	Destek Bütçesi (Avro)
Tarımsal İşletmelerin Fiziki Varlıklarına Yönelik Yatırımlar (101)	302-1	Bitkisel Üretimin Çeşitlendirilmesi ve Bitkisel Ürünlerin İşlenmesi ve Paketlenmesi	%60-70	80.000.000
	302-2	Arıcılık ve Arı Ürünlerinin Üretimi, İşlenmesi ve Paketlenmesi		
	302-3	Zanaatkarlık ve Katma Değerli Ürünler		
	302-4	Kırsal Turizm ve Rekreasyon Faaliyetleri		
	302-5	Su Ürünleri Yetiştiriciliği		
	302-6	Makine Parkları		
	302-7	Yenilenebilir Enerji Yatırımları		

IPARD III (2021-2027) kapsamında “**M3 - Tarım ve Balıkçılık Ürünlerinin İşlenmesi ve Pazarlanması ile İlgili Fiziki Varlıklara Yönelik Yatırımlar**” tedbirinden yapım işi, makine-ekipman, hizmet ve görünürlük alımları desteğine ilişkin başvurular kabul edilmektedir. Destekler süt ve süt ürünleri, kırmızı et ve et ürünleri, kanatlı et ve et ürünleri, su ürünleri, meyve ve sebze ürünleri ile yumurtanın işlenmesi ve pazarlanması amacıyla sunulmaktadır. Başvurular dönemsel olarak TKDK İl Koordinatörlükleri ve İl İrtibat Ofislerinde kabul edilmektedir.

Tedbir Adı	Sektör Kodu	Sektör Adı	Destek Oranı	Destek Bütçesi (Avro)
M3 Tarım ve Balıkçılık Ürünlerinin İşlenmesi ve Pazarlanması ile İlgili Fiziki Varlıklara Yönelik Yatırımlar	103-1	Süt ve Süt Ürünlerinin İşlenmesi ve Pazarlanması	%50-70	66.000.000
	103-2	Kırmızı Et ve Et Ürünlerinin İşlenmesi ve Pazarlanması		
	103-3	Kanatlı Eti ve Et Ürünlerinin İşlenmesi ve Pazarlanması		
	103-4	Su Ürünlerinin İşlenmesi ve Pazarlanması		
	103-5	Meyve ve Sebze Ürünlerinin İşlenmesi ve Pazarlanması		
	103-6	Yumurtanın İşlenmesi ve Pazarlanması		

E.3. Tarım ve Orman Bakanlığı Destekleri

1.1. Kırsal Kalkınma Desteklemeleri (KKYDP)

KOBİ düzeyinde destek başvuruları yapılabilen olup, öncelik kadın ve genç girişimciler ile üretici örgütlerine verilmektedir; hem gerçek hem de tüzel kişiler başvuruda bulunabilir. Desteklerin amacı, kırsal alanda gelir seviyesini artırmak, tarımsal üretim ile tarıma dayalı sanayi entegrasyonunu sağlamak ve aile işletmeleri ile küçük ve orta ölçekli işletmeleri güçlendirmektir. Bunun yanı sıra tarımsal pazarlama altyapısının geliştirilmesi, geriye dönük izlenebilirliğin sağlanması, gıda güvenilirliğinin artırılması, kırsalda alternatif gelir kaynaklarının oluşturulması ve ekonomik altyapının güçlendirilmesi hedeflenmektedir. Ayrıca üreticilerin tarımsal faaliyetlerde geliştirilen yeni teknolojileri kullanmasının

yaygınlaştırılması, mevcut kırsal kalkınma çalışmalarının etkinliğinin artırılması ve yerel kalkınma kapasitesinin oluşturulmasına katkı sağlanması için teknoloji odaklı yatırımlar desteklenmektedir. Başvurular online olarak alınmakta ve dönemsel çağrılarla ilan edilmektedir. Ayrıntılı bilgiye https://www.yatirimadestek.gov.tr/pdf/assets/upload/dosyalar/teblig-kkydp_ekonomik_yatirimlar.pdf internet sitesi üzerinden ulaşılmaktadır.

1.2. Hayvancılık Destekleri

Desteğin temel amacı, ülke hayvancılığının geliştirilmesi ve sürdürülebilirliğinin sağlanmasıdır. Bunun yanı sıra hayvancılık politikalarının uygulanmasında etkinliğin artırılması, yerli hayvan genetik kaynaklarının korunması ve geliştirilmesi, kayıtların güncel tutulması ile hayvan hastalıklarıyla mücadele edilmesi hedeflenmektedir. Ayrıca destek, sağlıklı hayvansal üretim için yetiştiricilerin güçlendirilmesini de amaçlamaktadır. Son başvuru tarihi 31.12.2026 olarak belirlenmiştir. Ayrıntılı bilgiye <https://www.tarimorman.gov.tr/Konular/Tarimsal-Destekler/Hayvancilik-Desteklemeleri> internet sitesinden ulaşılmaktadır.

1.3. Sertifikalı Tohum, Fidan Kullanım ve Sertifikalı Tohum Üretim Desteği

Desteğin amacı, Türkiye’de bitkisel üretimi artırmak, üretimde verim ve kaliteyi yükseltmek, sürdürülebilir tarımı teşvik etmek ve çevre dostu alternatif tarım yöntemlerini geliştiren çiftçileri desteklemektir. Susam ve yer fıstığı için tüm havzalarda, diğer ürünler için havza listesinde yer alan ürünler için destekleme ödemesi yapılır. Destek sürekli başvuruya açıktır. Ayrıntılı bilgiye <https://www.tarimorman.gov.tr/Konular/Tarimsal-Destekler/Diger-Tarimsal-Amacli-Destekler/Yurtici-Sertifikali-Tohum-Kullanim-Destegi> internet sitesinden ulaşılmaktadır.

1.4. Tarım Havzaları Üretim ve Destekleme Modeli Fark Ödemesi Destekleri

Belirlenmiş olan tarım havzalarından üretilen ürünlerin miktar bazlı desteklenmesi amaçlanmaktadır. Destek sürekli başvuruya açıktır. Ayrıntılı bilgiye <https://www.tarimorman.gov.tr/Konular/Tarimsal-Destekler/Alan-Bazli-Destekler> internet sitesinden ulaşılmaktadır.

1.5. İyi Tarım Uygulamaları Desteği

Organik tarım ve iyi tarım uygulamaları yapan çiftçilere destek olmak amaçlanmaktadır. Destek sürekli başvuruya açıktır. Ayrıntılı bilgiye <https://www.tarimorman.gov.tr/Konular/Tarimsal-Destekler/Alan-Bazli-Destekler/Iyi-Tarim-Uygulamalari-Destegi> internet sitesinden ulaşılmaktadır.

1.6. Mazot, Gübre ve Toprak Analizi Desteği

Desteğin amacı, Türkiye’de bitkisel üretimi artırmak, verim ve kaliteyi yükseltmek, sürdürülebilirliği sağlamak ve çevreye duyarlı alternatif tarım tekniklerini geliştiren çiftçileri desteklemektir. Destek sürekli başvuruya açıktır. Ayrıntılı bilgiye <https://www.tarimorman.gov.tr/Konular/Tarimsal-Destekler> internet sitesinden ulaşılmaktadır.

1.7. Düşük Faizli Yatırım ve İşletme Kredisi Uygulamaları

Bu destek, üreticilerin tarımsal üretimle ilgili finansman ihtiyaçlarını uygun koşullarda karşılamalarını sağlamak amacıyla sunulmaktadır. Belirlenen üretim konu başlıklarına göre ilave kredi faiz indirimi uygulanmaktadır. Uygulanacak faiz indirimi en fazla %100 olabilir. Son başvuru tarihi 31.12.2026 olarak belirlenmiştir. Ayrıntılı bilgiye <https://www.ziraatbank.com.tr/tr/ticari/tarim> internet sitesinden ulaşılmaktadır.

1.8. Tarım Sigortası Destekleri

Devlet Destekli Tarım Sigortaları Sisteminin amacı, doğal afetler ve hastalıklar nedeniyle tarım ve hayvancılıkta oluşan zararları, kar amacı gütmeyen sigorta prensipleri ve teknik esaslar doğrultusunda, sürdürülebilir bir sistemle kısmen de olsa karşılamaktır. Böylece üreticilerin uzun vadede gelir istikrarına kavuşmaları hedeflenmektedir. Destek sürekli başvuruya açıktır. Ayrıntılı bilgiye

<https://www.ziraatbank.com.tr/tr/kurumsal/tarim/hizmetlerimiz/devlet-destekli-tarim-sigortalari> internet sitesinden ulařılmaktadır.

1.9. ORKÖY Kredileri

Ormanların korunması, geliştirilmesi, işletilmesi ve genişletilmesi hedeflerine ulaşmak üzere, orman köylülerinin kalkındırılmalarına katkıda bulunmak ve ormanlara olabilecek baskıyı azaltmak için orman köylülerine, kooperatiflere ve kooperatif üst kuruluşlarına hibe ve kredi kullanılması amaçlanmaktadır. Kredi üst limitleri her yıl Orman Genel Müdürlüğü tarafından belirlenmektedir. Kredilerden faiz alınmamaktadır. Başvurular e-devlet üzerinden alınmaktadır. Destek sürekli başvuruya açıktır. Ayrıntılı bilgiye https://www.yatirimadestek.gov.tr/pdf/assets/upload/dosyalar/ozet-orkoy_kredileri.pdf internet sitesinden ulařılmaktadır.

SONUÇ

Manisa ili tarım sektörü; tarımsal üretim kapasitesi, ürün çeşitliliği ve tarım-sanayi entegrasyonu ile Türkiye'de örnek teşkil eden illerden biri konumundadır. Özellikle bağcılık, zeytin, tütün, sebze ve meyve üretiminde Türkiye ortalamalarının üzerinde performans sergileyen ilde, hem geleneksel hem de modern tarımsal faaliyetler birlikte gelişmektedir. Tarım sektörü, Manisa ekonomisi içinde önemli bir paya sahip olmakla birlikte kırsal istihdamın da sürdürülebilirliğini sağlamaktadır.

Bununla birlikte, sektörde verimliliği tehdit eden bazı yapısal sorunlar devam etmektedir. Su kaynaklarının azalması, iklim değişikliğinin etkileri, küçük ölçekli işletmelerin finansman erişiminde yaşadığı zorluklar ve tarımsal örgütlenmenin istenilen seviyede olmaması gelişimin önündeki temel engeller arasındadır. Bu sorunların çözümü için modern sulama yatırımlarının artırılması, üreticilerin dijital tarım uygulamalarına erişiminin kolaylaştırılması ve üretici örgütlerinin güçlendirilmesi önem taşımaktadır.

Manisa'nın tarım-sanayi entegrasyonunu daha ileri taşıması için tarım ürünlerinin işlenmesi, paketlenmesi ve markalaşmasına yönelik yatırımların desteklenmesi kritik öneme sahiptir. Tarıma dayalı ihtisas organize sanayi bölgelerinin kurulması, genç ve kadın üreticilere yönelik girişimcilik programlarının yaygınlaştırılması da kırsalda kalkınmayı hızlandıracaktır. Ayrıca ihracat odaklı üretimin planlanması ve lojistik altyapının geliştirilmesi ile Manisa'nın küresel pazarlardaki rekabet gücü artırılabilir.

Sonuç olarak; Manisa tarım sektörü güçlü yönlerini stratejik yatırımlar ve yenilikçi uygulamalarla desteklediği takdirde hem ulusal gıda arz güvenliğine katkısını artıracak hem de yerel kalkınmanın itici gücü olmaya devam edecektir. Bu nedenle kamu, özel sektör ve yerel paydaşlar arasında iş birliğinin artırılması, kurumsal destek mekanizmalarının sürdürülmesi ve çevresel sürdürülebilirliğin önceliklendirilmesi büyük önem taşımaktadır. Manisa; planlı, çevreci, teknoloji tabanlı ve katma değerli bir tarım modeli ile Türkiye'nin tarım vizyonunda lider illerden biri olma potansiyeline sahiptir.

Kaynakça

Sanayi ve Teknoloji Bakanlığı. (2025). *Yatırım Teşvik Sistemleri*. Ankara: T.C. Sanayi ve Teknoloji Bakanlığı. Erişim: <https://www.sanayi.gov.tr/destek-ve-tesvikler/yatirim-tesvik-sistemleri>

Tarım ve Kırsal Kalkınmayı Destekleme Kurumu (TKDK). (2021-2027). *IPARD III Programı*. Ankara: TKDK.

Tarım ve Orman Bakanlığı. (2024). *Organik Tarım ve Tarımsal Destekler İstatistikleri*. Ankara: T.C. Tarım ve Orman Bakanlığı.

Tarım ve Orman Bakanlığı. (2025). *Hayvancılık Desteklemeleri Tebliği*. Ankara: T.C. Tarım ve Orman Bakanlığı.

Türkiye İstatistik Kurumu (TÜİK). (2020). *Bölgesel İstatistikler*. Ankara: TÜİK Yayınları.

Türkiye İstatistik Kurumu (TÜİK). (2021). *Bitkisel Üretim İstatistikleri*. Ankara: TÜİK Yayınları.

Türkiye İstatistik Kurumu (TÜİK). (2024). *Hayvansal Üretim ve Bölgesel İstatistikler*. Ankara: TÜİK Yayınları.

Zafer Kalkınma Ajansı (ZAFER KA). (2014). *TR33 Bölgesi Bölge Planı (2014-2023)*. Kütahya: ZAFER KA Yayınları.



Zafer Kalkınma Ajansı
Cumhuriyet Mah. Mehmet Dumlu Cad. No:42
Merkez/Kütahya
2025

Kalkınma Ajansı Yayınları Bedelsizdir, Satılamaz.