

T.C.
KUZEYDOĐU ANADOLU KALKINMA AJANSI



BAYBURT SOSYAL YAPI ANALİZİ

TRA1
2015
Her hakkı saklıdır

İÇİNDEKİLER

1. DEMOGRAFİ	7
1.1. MEVCUT DURUM, EĞİLİM VE MEKÂNSAL DAĞILIM.....	7
Nüfus	7
Göç.....	15
1.2. ÖNCELİKLİ ÇÖZÜLMESİ GEREKLİ SORUNLAR	16
1.3. ÇÖZÜM İÇİN TEMEL ARAÇLAR ve FIRSATLAR	16
1.1. DEĞERLENDİRMELER.....	17
2. EĞİTİM	18
2.1. MEVCUT DURUM, EĞİLİM VE MEKÂNSAL DAĞILIM.....	18
Okuryazarlık.....	18
Okulöncesi Eğitim	20
İlköğretim	21
Orta Öğretim	22
Yükseköğretim.....	25
2.2. ÖNCELİKLİ ÇÖZÜLMESİ GEREKLİ SORUNLAR	27
2.3. ÇÖZÜM İÇİN TEMEL ARAÇLAR ve FIRSATLAR	28
2.4. DEĞERLENDİRMELER.....	29
3. SAĞLIK.....	30
3.1. MEVCUT DURUM, EĞİLİM VE MEKANSAL DAĞILIM.....	30
Temel Sağlık Bileşenleri	30
Aile Hekimliği Uygulamaları.....	33
Yaşam Süresi Ve Ölüm Oranları.....	34
Hastalıklar	37
3.2. ÖNCELİKLİ ÇÖZÜLMESİ GEREKLİ SORUNLAR	39
4. AİLE	40
4.1. MEVCUT DURUM, EĞİLİM, MEKÂNSAL DAĞILIM.....	40
4.2. ÖNCELİKLİ ÇÖZÜLMESİ GEREKLİ SORUNLAR	42
5. GÜVENLİK VE ADALET	43
5.1. MEVCUT DURUM, EĞİLİM VE MEKANSAL DAĞILIM.....	43
5.2. ÖNCELİKLİ OLARAK ÇÖZÜLMESİ GEREKEN SORUNLAR	44
5.3. ÇÖZÜM İÇİN TEMEL ARAÇLAR ve FIRSATLAR	45
6. İŞGÜCÜ VE İSTİHDAM	46

6.1.	MEVCUT DURUM, EĞİLİM VE MEKANSAL FARKLILAŞMA	46
	İşgücüne Katılım Ve İşsizlik	46
	İstihdam	47
6.2.	ÖNCELİKLİ ÇÖZÜLMESİ GEREKLİ SORUNLAR	51
6.3.	ÇÖZÜM İÇİN TEMEL ARAÇLAR ve FIRSATLAR	52
7.	SOSYAL GÜVENLİK	53
7.1.	MEVCUT DURUM, EĞİLİM VE MEKÂNSAL DAĞILIM	53
7.2.	ÖNCELİKLİ OLARAK ÇÖZÜLMESİ GEREKEN SORUNLAR	55
8.	GELİR DAĞILIMI VE FIRSAT EŞİTLİĞİ	56
8.1.	MEVCUT DURUM, EĞİTİM VE MEKANSAL DAĞILIM	56
	Gelir Dağılımı	56
	İşletmelerin Durumu Ve Sektörel Dağılım	56
	Sosyal Hizmet Kurumlarının Mekansal Dağılımı	60
8.2.	ÖNCELİKLİ OLARAK ÇÖZÜLMESİ GEREKEN SORUNLAR	60
9.	KONUT	61
9.1.	MEVCUT DURUM, EĞİLİM VE MEKANSAL DAĞILIM	61
9.2.	ÖNCELİKLİ ÇÖZÜLMESİ GEREKLİ SORUNLAR	63
9.3.	ÇÖZÜM İÇİN TEMEL ARAÇLAR ve FIRSATLAR	63
10.	YOKSULLUK	64
10.1.	MEVCUT DURUM, EĞİLİM VE MEKANSAL DAĞILIM	64
10.2.	ÖNCELİKLİ ÇÖZÜLMESİ GEREKLİ SORUNLAR	64
11.	SOSYAL YARDIMLAR	65
11.1.	MEVCUT DURUM, EĞİLİM VE MEKANSAL DAĞILIM	65
11.2.	ÖNCELİKLİ ÇÖZÜLMESİ GEREKLİ SORUNLAR	68
11.3.	ÇÖZÜM İÇİN TEMEL ARAÇLAR ve FIRSATLAR	68
12.	SİVİL TOPLUM VE SOSYAL HAREKETLER	69
12.1.	MEVCUT DURUM, EĞİLİM VE MEKANSAL FARKLILAŞMA	69
12.2.	ÖNCELİKLİ ÇÖZÜLMESİ GEREKLİ SORUNLAR	69
12.3.	ÇÖZÜM İÇİN TEMEL ARAÇLAR ve FIRSATLAR	70
13.	KÜLTÜR	71
13.1.	MEVCUT DURUM, EĞİLİM VE MEKANSAL FARKLILAŞMA	71
	KAYNAKÇA	72

ŞEKİLLER DİZİNİ

Şekil 1. Bayburt'un kır-kent nüfus oranlarının yıllara göre değişimi, 2000-2014 (TÜİK 2014)	8
Şekil 2. Bayburt'un son 5 yıllık nüfus eğilimi	9
Şekil 3. Nüfus yoğunluğunun mekansal dağılımı.....	10
Şekil 4. TRA1 Düzey 2 Bölgesine ve Bayburt'a ait nüfus piramidi	12
Şekil 5. TRA1 Bölgesi 65 Yaş Üzeri Nüfusun 5 Yıllık Seyri	12
Şekil 6. Bölge ilçelerinin toplam nüfuslarının yaş aralıkları dağılımı	13
Şekil 7. Bayburt ilçeleri yaş bağımlılık oranları	14
Şekil 8.TRA1 Net Göç Hızı	15
Şekil 9. Eğitim durumuna göre 15 yaş ve üstü nüfusun dağılımı (TÜİK, 2013).....	18
Şekil 10. İlçelere göre 6 yaş ve üzeri nüfusun okuryazarlık oranları (TÜİK,2013).....	19
Şekil 11. TRA1 Bölgesi illerinde kadın ve erkek ortaokulda okullaşma oranları (MEB, 2014-2015).....	24
Şekil 12. Bayburt'ta ortaöğretimde okullaşmanın yıllara göre seyri (MEB, 2014-2015).....	25
Şekil 13. Bayburt ilinin yatak sayısı değişimi (SB, Sağlık İstatistikleri, 2012)	31
Şekil 14. Bayburt'ta 2000-2013 yılları arasında sağlık personeli sayısının seyri (SB, Sağlık İstatistikleri, 2012)	32
Şekil 15.Düzey 1 Bölgelere göre sağlık personelinin nüfusa oranı istatistikleri (SB, 2012).....	33
Şekil 16. Erzurum'da bebek ölüm hızının 2009-2014 arasındaki değişimi (TÜİK, 2014)	35
Şekil 17. Anne ölüm oranı uluslararası karşılaştırması, (100.000 canlı doğumda), (SİY, 2013).....	35
Şekil 18. İBBS-1 e Göre Anne Ölüm Oranı, 100.000 Canlı Doğumda (SİY, 2013).....	36
Şekil 19. Yıllık Toplam ölüm sayılarının mekânsal farklılaşması	37
Şekil 20. Bayburt'ta 2007-2014 yılları arasında evlenme ve boşanma hızlarının seyri (TÜİK, 2014)	41
Şekil 21. 2008-2013 yılları arası Bayburt'ta işgücüne katılma, istihdam, işsizlik oranları (İŞKUR 2013) 47	
Şekil 22. Bayburt'ta yer alan firmaların sektörel dağılımı (BSTB 2012).....	58
Şekil 23. TRA1 Bölgesi OSB ve KSS Dağılımı (TRA1 Bölge Planı, 2014)	58
Şekil 24. 2011 yılında Kuzeydoğu Anadolu Bölgesi'ne gelen turist sayısı dağılımı (TRA1 BP, 2014)	59
Şekil 25. Oturdukları konutta ev sahibi olan hane halkının oranları (TÜİK, 2011)	61
Şekil 26. 2008-2014 yılları arası Bayburt'da konut satış miktarı (İŞKUR 2014)	62

TABLolar DİZİNİ

Tablo 1. Bayburt iline ait bazı nüfus İstatistikleri (TÜİK,2014)	7
Tablo 2. TRA1 ve Bayburt'un nüfus projeksiyonları (TÜİK,2014)	10
Tablo 3. Bölge kaba doğum hızı(TÜİK,2014).....	11
Tablo 4. Yaş Bağımlılık İstatistikleri	14
Tablo 5. Ülke, Bölge ve iller özelinde göçün seyri (TÜİK 2014)	15
Tablo 6. Bayburt'un en çok göç aldığı ve verdiği 5 il (TÜİK,2014)	16
Tablo 7. Okuryazarlık durumuna göre nüfus, 6 yaş ve üzeri (TÜİK 2013a)	19
Tablo 8. TRA1 ve Bayburt okul öncesi okullaşma oranları (MEB, 2014-2015)	20
Tablo 9. TRA1 ve Bayburt okul öncesi eğitim göstergeleri (MEB, 2014-2015).....	20
Tablo 10. Bayburt ili ilköğretim net okullaşma oranları (MEB Eğitim İstatistikleri, 2014-2015)	21
Tablo 11. TRA1 ve Bayburt ilköğretim*eğitim göstergeleri (MEB, 2014-2015)	21
Tablo 12. Bayburt ili ortaöğretimde okullaşma oranları (MEB Eğitim İstatistikleri, 2014-2015)	22
Tablo 13. TRA1 ve Bayburt genel ortaöğretim eğitim göstergeleri (MEB, 2014-2015)	22
Tablo 14. TRA1 ve Bayburt mesleki ve teknik ortaöğretim eğitim göstergeleri (MEB, 2014-2015)	23
Tablo 15. Bayburt'ta yükseköğretim programına yerleştirilen öğrenci sayısı (ÖSYM, 2014).....	23
Tablo 16. TRA1 Bölgesi'nde yer alan üniversitelerin öğrenci ve öğretim üyesi sayıları*	25
Tablo 17. Bölgedeki sağlık kurumu ve yatak sayıları(SB,2012).....	30
Tablo 18. Sağlık personeli sayısı (TUIK, Yayınlanmış İstatistikler, 2014)	32
Tablo 19. Aile Hekimliği Verileri	34
Tablo 20. Günlük ve aylık bebek ölümleri 2009 ve sonrası (SiY, 2013)	34
Tablo 21. Bölgemizdeki kaba intihar hızı (TÜİK, 2014)	36
Tablo 22. Bölgede Ölüme Sebep Olan Hastalıklar (TUIK, Yayınlanmış İstatistikler, 2014)	38
Tablo 23. Psikiyatri hastası mevcut ve planlanan yatak sayıları (TUIK, 2014).....	38
Tablo 24.Ortalama hanehalkı büyüklüğü (TÜİK, 2014)	40
Tablo 25. Evlenme İstatistikleri (TÜİK, 2014)	40
Tablo 26. Boşanma İstatistikleri (TÜİK, 2014)	42
Tablo 27. İkamet İstatistikleri (TÜİK,2014).....	42
Tablo 28. Kuzeydoğu Anadolu Bölgesi suç çeşidi ve görülme sıklığı (TUIK 2009)	43
Tablo 29. IBBS 3 Düzeyinde mahkeme türüne göre ceza mahkemelerindeki dava sayısı, 2013	44
Tablo 30. TRA1 Düzey 2 Bölgesi'nde ceza mahkemelerine açılan davalardaki suç sayısı, 2013	44
Tablo 31. İllerin Türkiye'deki suç oranı sıralaması	44
Tablo 32. İstihdamın sektöre dağılımı (TÜİK 2014)	48

Tablo 33. Sektörlere ve cinsiyete göre çalışan sayıları (İPTA, 2014)	49
Tablo 34. Meslek gruplarına göre çalışan sayısı (İŞKUR 2014)	49
Tablo 35. Sosyal güvenlik istatistikleri (SGK, 2014)	53
Tablo 36. Sosyal güvenlik kapsamındaki nüfus bilgileri (SGK, 2014).....	54
Tablo 37. SGK İstatistikleri Aktif Çalışan Nüfusun Dağılımı (SGK, 2014).....	54
Tablo 38. SGK İstatistikleri(2014)	55
Tablo 39. Arıcılık İstatistikleri	57
Tablo 40. Turistlerin ortalama geceleme ve kalış süreleri (TÜİK, 2013).....	59
Tablo 41. Bölge illeri ve Türkiye'nin 2009 yılı tesis doluluk oranları (KTB 2011).....	60
Tablo 42. Sosyal yardım sistemine dahil olan kuruluşlar (ASPB M. Ç., 2013)	65
Tablo 43. Sosyal yardımlar ve dağılımı	66
Tablo 44. Bayburt ili sosyal güvenlik bilgileri	67
Tablo 45. İlçeler bazında SYDV'lere aktarılan paylar (2014).....	67

1. DEMOGRAFİ

1.1. MEVCUT DURUM, EĞİLİM VE MEKÂNSAL DAĞILIM

NÜFUS

2014 yılı ADNKS'ye göre 1.067.560 kişilik nüfusa sahip olan TRA1 Düzey 2 Bölgesi Türkiye nüfusunun %1,4'ünü oluşturmaktadır. Bölge nüfusu içerisinde Bayburt'un payı %7,6'dır (80.607 kişi). Bayburt alan bakımından bölgenin en küçük ili olup en az nüfusa sahiptir.

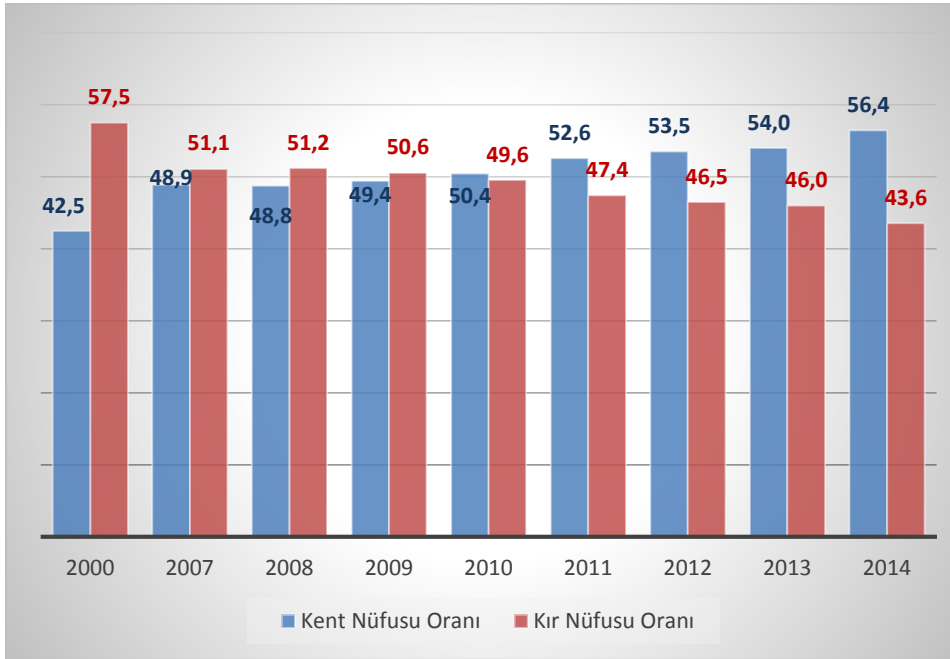
Bayburt'un nüfus yoğunluğu 22 kişi/km² olup bölgenin en dar yüz ölçüme sahip ilidir. Bölgenin genel nüfus yoğunluğu 26 kişi/km² (Erzincan 19, Erzurum 30 kişi/km²) olup Türkiye geneli olan 101 kişi/km²'den oldukça düşüktür. Türkiye'nin kentsel nüfusu 2012 yılında %77 iken Bayburt %54'lük kentsel nüfusla Türkiye'nin sahip olduğu kentsel nüfusun altındadır. Bölgenin kentli nüfus oranı en düşük ili Bayburt'tur (Tablo 1).

Tablo 1. Bayburt iline ait bazı nüfus İstatistikleri (TÜİK,2014)

Parametre	Yıllar	Erzurum	Erzincan	Bayburt	TRA1	TR
Toplam (kişi)	2011	780.847	215.277	76.724	1.072.848	74.724.269
	2012	778.195	217.886	75.797	1.071.878	75.627.384
	2013	766.729	219.996	75.620	1.062.345	76.667.864
	2014	763.320	223.633	80.607	1.067.560	77.695.904
Kentli nüfus (kişi)	2011	505.254	125.324	40.354	670.932	57.385.706
	2012	509.474	129.439	40.564	679.477	58.448.431
	2013	766.729	126.120	40.836	933.685	70.034.413
	2014	763.320	129.575	45.488	938.383	71.286.182
Nüfus yoğ. (kişi/km ²)	2012	31	19	20	26	98
	2013	30	19	20	26	100
	2014	30	19	22	26	101
Kentli nüfus (%)	2012	65	59	54	63	77
	2013	100	57,33	54	87,89	91,35
	2014	100	57,94	56,43	87,9	91,75

İlin 2011-2014 yılları arasındaki nüfus değişimi incelendiğinde 2014 yılına kadar azalma eğiliminde olan il nüfusu 2014 yılında artış göstermektedir. Türkiye'ye kıyasla bölgenin ve Bayburt'un nüfus artışı düşüktür. TRA1 Bölgesinin toplam nüfusunda 2011-2014 yılları arasında azalma eğilimi görülmekte iken Bayburt'ta nüfus az da olsa artış eğilimindedir (Şekil 1).

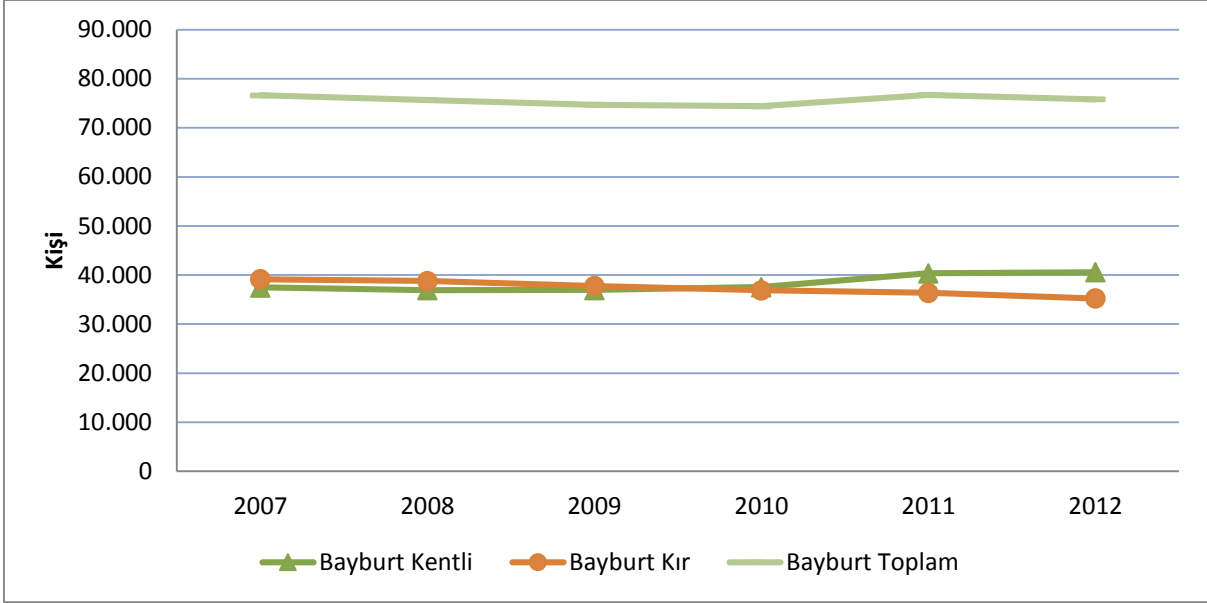
Bayburt'ta 2000 yılında kentli nüfus toplam nüfusun %42,5'ini oluşturmakta iken 2010 yılına kadar kentli nüfus ile kırsal nüfusu benzer şekilde %50 civarında seyretmiştir. 2010 yılından sonra ilin toplam nüfusunun ve kırsal nüfusunun aksine kent nüfusu devamlı bir artış eğilimine girmiştir. Bu eğilim bölgenin diğer illerinde de görülmektedir. Bununla beraber, ilçeler özelinde kırsal nüfus daha yüksek olsa da şehir merkezlerine olan nüfus akını kentli nüfusun kırsal nüfustan fazla olmasına neden olmaktadır. Bu açıdan bakıldığında Bayburt ili kırsal nüfusu kentsel alana ve bölge dışına kaybetmektedir (Şekil 1).



Şekil 1. Bayburt'un kır-kent nüfus oranlarının yıllara göre değişimi, 2000-2014 (TÜİK 2014)

Bayburt ili nüfusteki kır-şehir nüfus değişimi incelendiğinde Bayburt ilinin kentli nüfus oranının Türkiye ortalamalarının çok altında kaldığı görülmektedir. Bu durumu oluşturan temel etkenler arasında şehirleşmeyi hızlandıran; sanayileşme, hizmetler, ticari faaliyetler ve şehirleşmeyi teşvik eden diğer şehirsal fonksiyonların il genelindeki yetersizliği olarak ifade edilebilir.

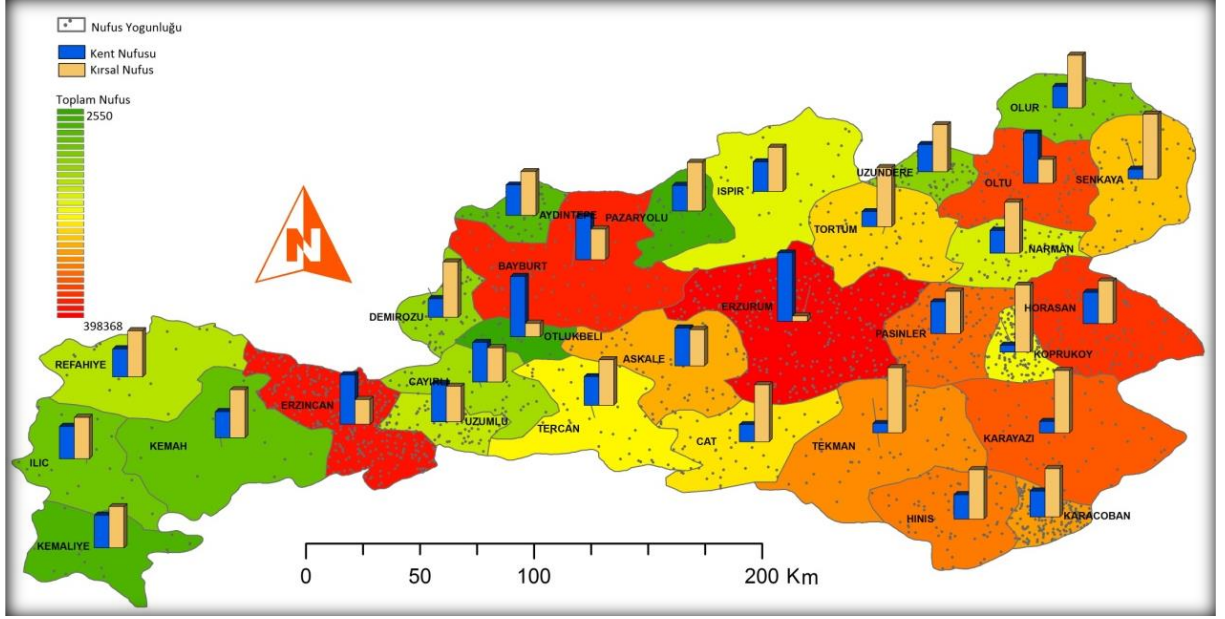
Son beş yıllık nüfus hareketleri incelendiğinde tüm bölge genelinde olduğu gibi Bayburt'ta da nüfusun azalma eğiliminde olduğu görülmektedir. Kentli nüfusun artışına rağmen kırsal nüfustaki düşüş sebebiyle il genelinde nüfus azalma eğilimi göstermektedir (Şekil 2).



Şekil 2. Bayburt'un son 5 yıllık nüfus eğilimi

İlçeler özelinde kırsal nüfus daha yüksek olsa da şehir merkezlerine olan nüfus akını kentli nüfusun kırsal nüfustan fazla olmasına neden olmaktadır. Bu açıdan bakıldığında Bayburt kır nüfusunu kentsel alana ve bölge dışına kaybeden ve toplam nüfusta negatif eğilim gösteren bir il özelliği göstermektedir.

Nüfus yoğunluklarına göre ilçeler değerlendirildiklerinde 12–21 kişi/km² aralığında (Aydıntepe, Demirözü); 21 – 30 kişi /km² aralığında (Bayburt Merkez) ilçeleri bulunmaktadır. İlin nüfus yoğunluğu en düşük ilçesi Aydıntepe olup bölge dışarıya göç vermektedir (Şekil 3).



Şekil 3. Nüfus yoğunluğunun mekansal dağılımı

TÜİK'in 2012 ADNKS sonuçlarına göre hazırladığı nüfus projeksiyonuna göre 2023 yılına kadar nüfusu en fazla azalış göstererek ülke genelinde en az nüfusa sahip olması beklenen il Bayburt'tur (Tablo 2). Türkiye toplam nüfusu için beklenen artış hızıyla bölge için tahmin edilen oran arasındaki fark doğal doğum oranındaki düşüş ve göç kaynaklı olurken TRA1 Düzey 2 Bölgesi nüfusunun Türkiye toplam nüfusu içerisindeki payının 2023'e kadar azalma göstermesi beklenmektedir.

Tablo 2. TRA1 ve Bayburt'un nüfus projeksiyonları (TÜİK,2014)

Yıllar	Erzurum	Erzincan	Bayburt	TRA1	TR	TRA1/TR*100
2016	786659	225527	75068	1087254	78.965.645	1,4
2017	788538	227451	74830	1090819	79.766.012	1,4
2018	790306	229384	74589	1094279	80.551.266	1,4
2019	791979	231320	74330	1097629	81.321.569	1,3
2020	793541	233277	74050	1100868	82.076.788	1,3
2021	794956	235204	73746	1103906	82.816.250	1,3
2022	796213	237119	73408	1106740	83.540.076	1,3
2023	797241	239010	73041	1109292	84.247.088	1,3
Sıra	28	69	81			

TRA1 Düzey 2 Bölgesi yüksek doğurganlık hızına sahip bölgelerden biridir. Ortalama kaba doğum hızı verileri incelendiğinde Bayburt'ta doğum hızının Türkiye ortalamasından daha yüksek olduğu görülür. Bayburt'un kaba doğum hızı 2009'dan sonra düşmeye başlayarak 2013 yılında 15,8'e ulaşmıştır. Beş yılın ortalaması 16,9 olup Bayburt bu ortalamasıyla Türkiye'de 27. sırada yer almaktadır.

Bölgedeki diğer illerin doğum hızları incelendiğinde Erzurum'un en yüksek doğum hızına sahip il olduğu görülmektedir. Bölgedeki en düşük doğum hızına sahip il ise Erzincan'dır (Tablo 3).

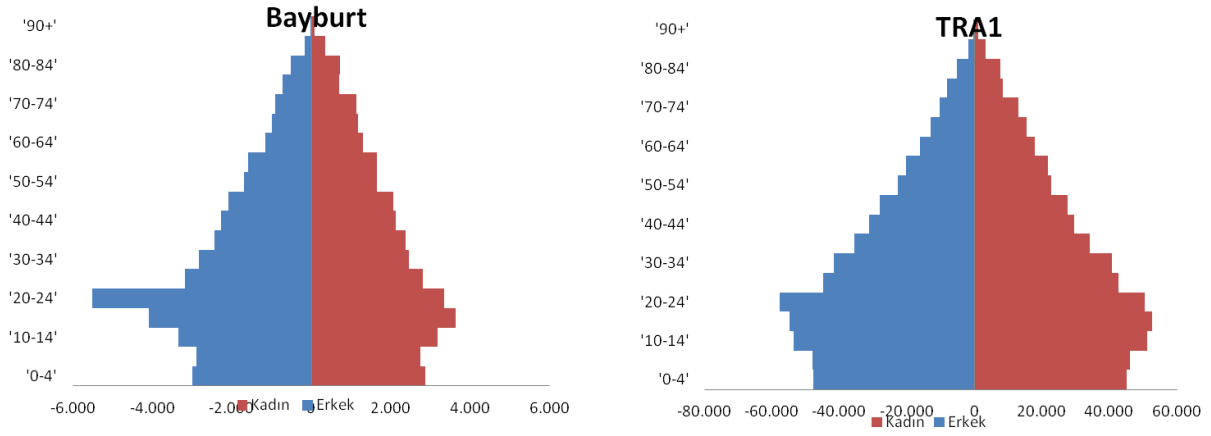
Tablo 3. Bölge kaba doğum hızı(TÜİK,2014)

Yerleşim	2009	2010	2011	2012	2013	Ort.	Sıra
TR	17,5	17,2	16,8	17	16,9	17,1	
TRA1	19,3	19	19	18,8	18,5	18,9	7
Erzurum	20,8	20,6	20,8	20,3	19,9	20,5	19
Erzincan	14,2	13,9	13,8	14,4	14,5	14,2	50
Bayburt	18,1	17,6	16,3	16,8	15,8	16,9	27

Bölgenin doğurganlık oranları ile nüfus artış oranları arasındaki ilişkiye bakıldığında son dört yıllık ortalamalarda Bayburt'un doğum hızının bölge ortalamasının altında gerçekleştiği ve en düşük nüfus artış hızına sahip olduğu görülmektedir.

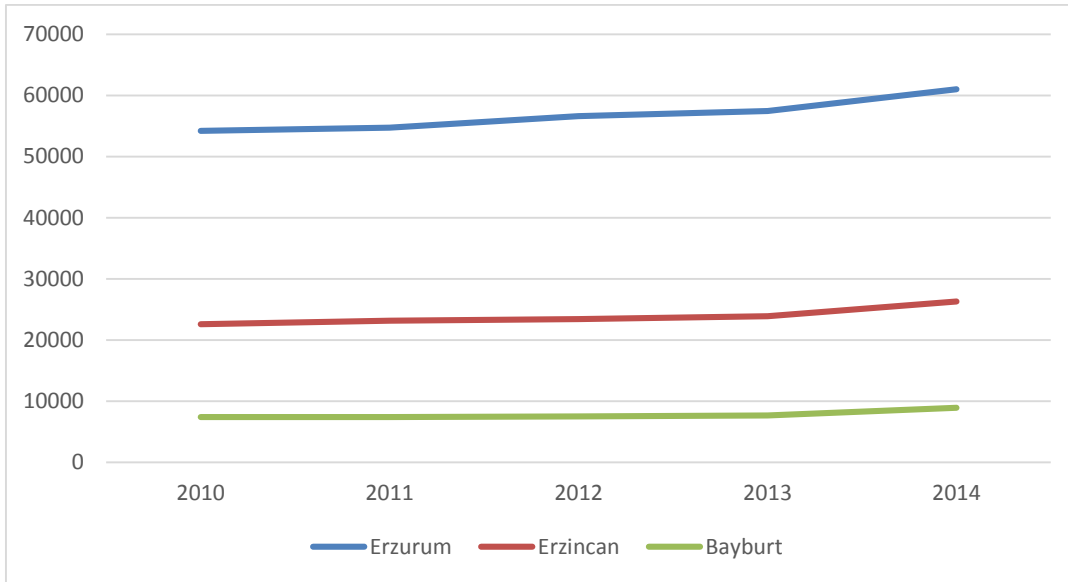
Bölge genelinde son 5 yılın kaba doğum hızında belirgin bir değişim görülmemektedir. Bayburt ilinde yıllar içerisinde ufak azalmalar kaydedilmiş ve negatif yönde bir seyir söz konusudur.

Nüfus yaş aralıklarının son altı yıllık seyrine bakıldığında 0-14 yaş aralığında sürekli belirgin bir azalışın, 15-64 yaş aralığında durağanlığın, 65+ yaş aralığında ise devamlı bir artışın varlığı gözlenmektedir. 2012 yılı ADNKS verilerine göre toplam bölge nüfusu içerisinde 65 yaş ve üstü nüfusun oranı %8,2 ile ülke ortalaması olan %7,5'in üzerindedir. 2007 – 2012 yılları arasını kapsayan altı yıllık dönemde, bölgede 65 yaş ve üstü nüfus oranındaki artış belirgindir (Şekil 4).



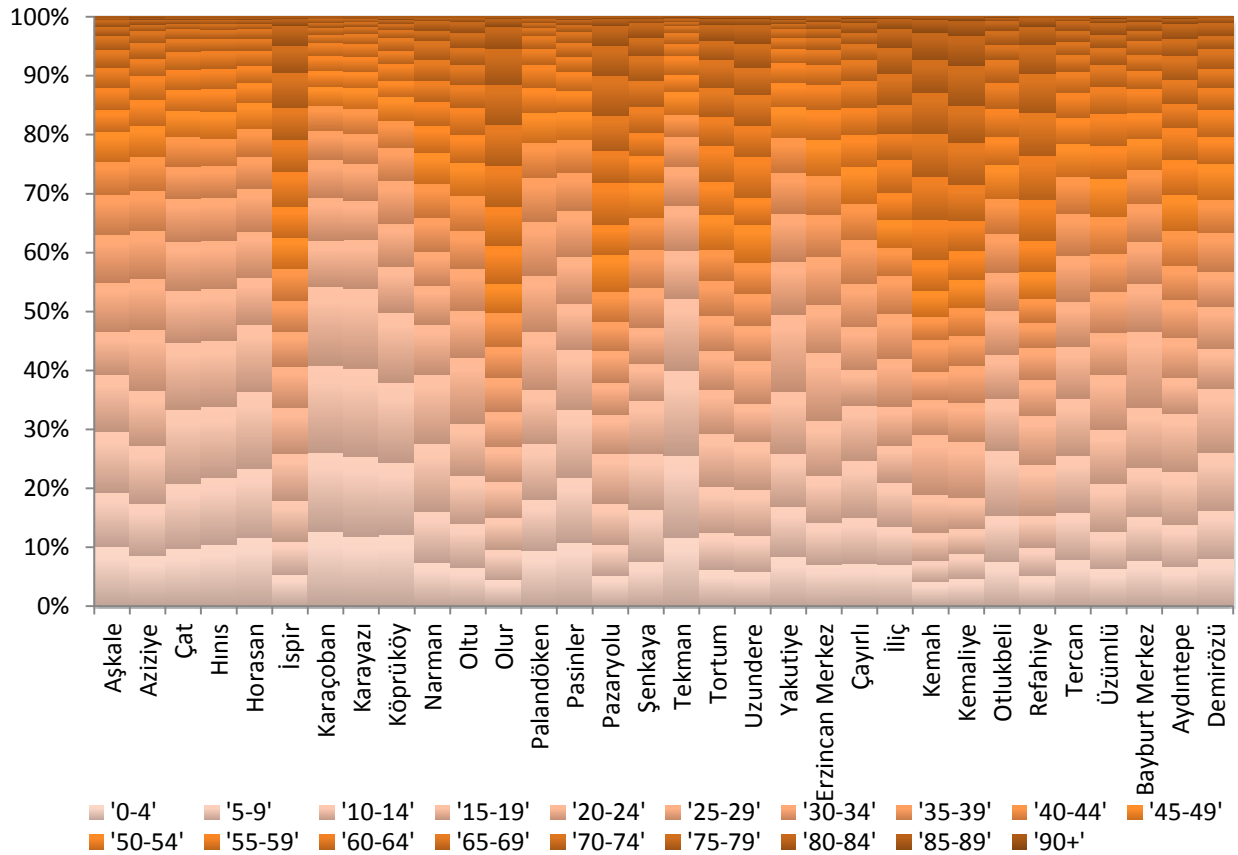
Şekil 4. TRA1 Düzey 2 Bölgesine ve Bayburt'a ait nüfus piramidi

Bayburt'un 65 yaş üzeri nüfusu son dört yılda stabil kalmış olup, 2013-2014 yılında çok az bir artış göstermiştir (Şekil 5).



Şekil 5. TRA1 Bölgesi 65 Yaş Üzeri Nüfusun 5 Yıllık Seyri

65 ve üstü yaş nüfus 2007 yılından 2012 yılına kadar bölge genelinde %10,3 oranında artarken bu oran ülke bazında %13,6'dır (Şekil 5). Bölgede yaşayan nüfusun yaşlanmasına ilave bölge dışına önceden göç nüfusun emekli olup geri dönmesi de bu artışta etkilidir. Bölgede geri göç etkisinin en çok yaşandığı ve yaşlı nüfus oranının en yüksek olduğu ilçeler arasında Aydıntepe ve Demirözü ilçeleri de yer almaktadır (Şekil 6).



Şekil 6. Bölge ilçelerinin toplam nüfuslarının yaş aralıkları dağılımı

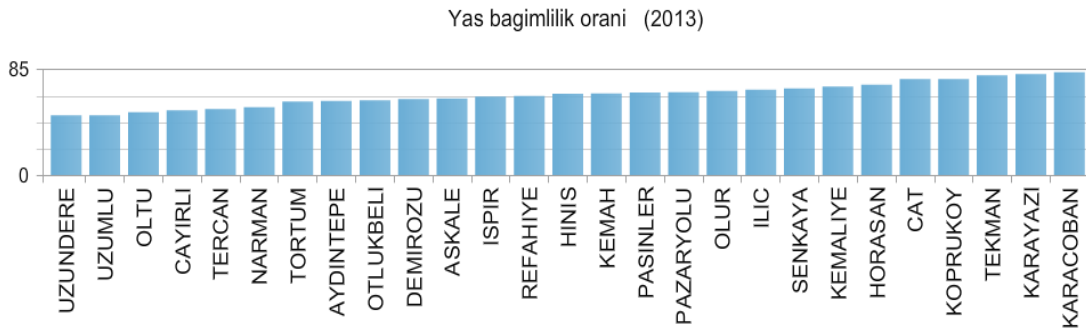
TRA1 Bölgesinin hem genç hem yaşlı bağımlılık oranları Türkiye ortalamasından yüksek olup bölgenin bağımlı nüfusu fazladır. Bayburt ilinde 60 yaş üzeri kadın ve erkek bireylerin grafiği yaşın artmasıyla azalan bir trend eğilimi göstermektedir. Yaş arttıkça birey sayısı azalmaktadır. Özellikle 70 yaşından sonra bölge illerinde nüfusta belirgin bir azalma gözlenmektedir. 60 yaş üzeri nüfusta kadın nüfusu üç il içinde erkek nüfusundan fazladır.

Bayburt ilinde toplam yaş bağımlılık oranı TRA1 Bölgesi illerinden Erzincan'dan yüksek ancak Erzurum'dan daha düşük bir değerde olup Türkiye ortalamasının üzerindedir. Yaşlı bağımlılık oranı incelendiğinde ise Bayburt %16,68 ile Türkiye ortalamasının oldukça üzerinde bir değere sahiptir (Tablo 4).

Tablo 4. Yaş Bağımlılık İstatistikleri

YIL	BÖLGE ADI	15-64 yaş grubu nüfus	65 yaş ve üzeri nüfus	Toplam yaş bağımlılık oranı	Yaşlı bağımlılık oranı (65+ yaş)
2014	Türkiye	52.640.512	61.929.62	47,6	11,76
2014	Erzurum	488.465	61.031	56,27	12,49
2014	Erzincan	151.660	26.324	47,46	17,36
2014	Bayburt	53.426	8.910	50,88	16,68

2012 yılı verilerine göre ildeki ortalama hane halkı büyüklüğü 4,05 ile ülke ortalamasının üzerinde olup hane halkı büyüklüğüne göre iller sıralamasında 27. sırada yer almaktadır (TÜİK 2012). Ortalama hane halkı büyüklüğü özellikle Bayburt'un kırsalında kent merkezine göre daha fazladır. Hane halkı büyüklüklerine paralel olarak toplam yaş bağımlılık oranları da kırsalda ve ilçelerde yüksektir. Bayburt'un yaş bağımlılık oranları TRA1 Bölgesi illeri olan Erzincan ve Erzurum'un ilçelerinin çoğundan düşüktür ve %85'in altındadır. Demirözü ilçesi il genelinde en fazla yaş bağımlılık oranına sahip ilçedir (Şekil 7).

**Şekil 7. Bayburt ilçeleri yaş bağımlılık oranları**

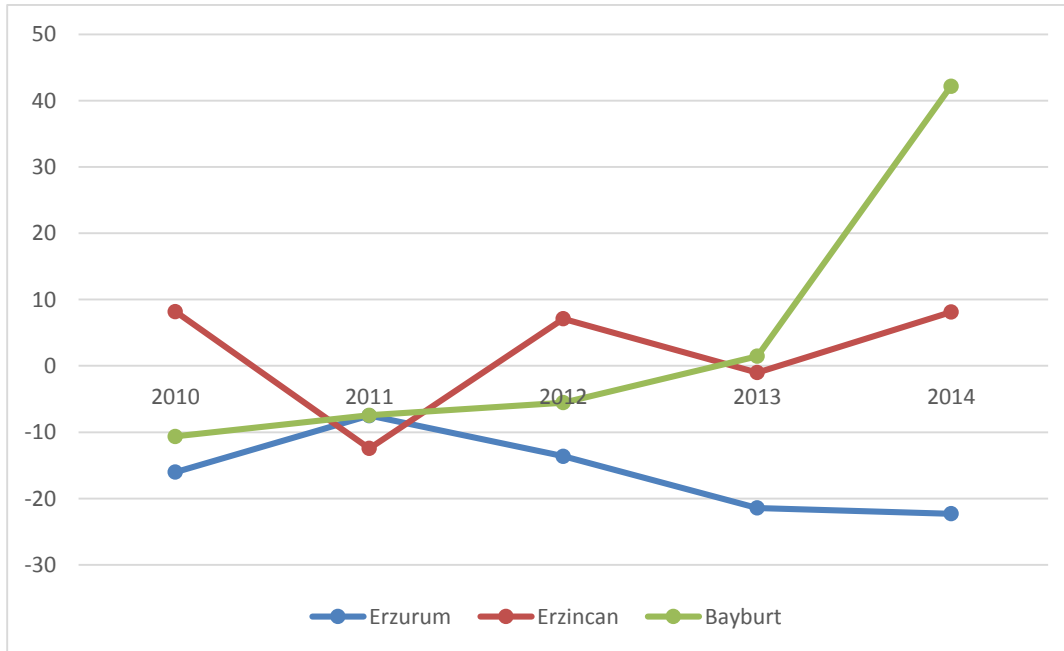
GÖÇ

Bayburt'ta kırsal alanlardan kent merkezine ve il dışına göç yaşanmaktadır. Dışa göç ilde bölgenin diğer illerine göre kısmen yavaş seyretmektedir. Bayburt ilinde 2010-2014 yılları arasında nüfus artışı yaşanırken, eksi yönde olan göç hızı pozitif yönde artış göstermiştir. Bayburt'ta özellikle 2014 yılında net göç hızı %1'lerden %42'lere bir sıçrama yapmıştır (Tablo 5). Bunun nedeni başka illerde bulunan emeklilerin Bayburt'a ikametgâhını aldırması olmuştur.

Tablo 5. Ülke, Bölge ve iller özelinde göçün seyri (TÜİK 2014)

YIL	ADNKS Nüfusu	Aldığı Göç	Verdiği Göç	Net Göç	Net Göç Hızı (Binde)
2010	74.412	3.984	4.780	-796	-10,64
2011	76.724	3.997	4.570	-573	-7,44
2012	75797	3664	4085	-421	-5,54
2013	75620	4787	4677	110	1,46
2014	80607	8912	5583	3329	42,17

2014 yılında Bayburt ve Erzincan'ın net göç hızları pozitifken Erzurum'un göç hızı negatif bir seyir halinde ilerlemeye devam etmiştir. Bölgedeki illerin son beş yıldaki net göç hızları değişkenlik göstermekte olup Erzurum ili negatif yönde bir değişim gösterirken, Bayburt ili özellikle 2013'ten sonra pozitif yönde belirgin bir artış göstermiştir (Şekil 8).



Şekil 8. TRA1 Net Göç Hızı

İl kalifiye ve kendini iyi yetiştirmiş nüfusu göç verirken daha çok kırsal kesimden göç almaktadır. Bayburt ilinin en çok göç aldığı iller İstanbul, Trabzon, Erzurum, Ankara ve Samsun iken en çok göç verdiği iller ise İstanbul, Ankara, Trabzon, Erzurum ve Kocaeli'dir. Bayburt'un en çok göç verdiği il ise İstanbul'dur (Tablo 6).

Göç verilen iller incelendiğinde ilk sırada İstanbul'un yer aldığı onu sırasıyla Ankara, Trabzon, Erzurum ve Kocaeli'nin izlediği görülmektedir. Özellikle sanayi merkezlerine ve büyükşehirlere doğru bir göç olduğu ve bunun temel sebepleri arasında ilde yaşanan istihdam eksikliğinin olduğu söylenebilir. Aynı dönemde Bayburt'un göç aldığı iller ise başta İstanbul olmak üzere Trabzon, Ankara, Erzurum ve Samsun olarak sıralanmaktadır (Tablo 6).

Tablo 6. Bayburt'un en çok göç aldığı ve verdiği 5 il (TÜİK,2014)

Alınan Göç (kişi)		Verilen Göç (kişi)	
İstanbul	1137	İstanbul	1011
Trabzon	357	Ankara	310
Erzurum	311	Trabzon	294
Ankara	284	Erzurum	202
Samsun	152	Kocaeli	202

1.2. ÖNCELİKLİ ÇÖZÜLMESİ GEREKLİ SORUNLAR

Bayburt'ta nüfus artış hızı ülke genelinin altında seyretmektedir. Nüfus projeksiyonlarına göre nüfusu en fazla azalış göstererek ülke genelinde en az nüfusa sahip olması beklenen il Bayburt'tur. Bu arada kırsaldan il merkezine ve bölge dışına olan göç yaşanmaktadır. Göç sonrası kalan nüfusun yaş ortalamasının giderek artması, kır nüfusunun yaş ortalamasının yüksekliği, yaş bağımlılık oranının ülke geneline göre yüksek oluşu bölge özelindeki diğer illerde olduğu gibi Bayburt için de çözülmesi gereken sorunlar arasındadır.

1.3. ÇÖZÜM İÇİN TEMEL ARAÇLAR ve FIRSATLAR

Göçün nispeten yavaşlatılması ve azaltılması amacına dönük olarak kırsalda yaşanabilirlik göstergelerinin iyileştirilmesi, gençleri tarımsal üretim ve kırsal turizm gibi kırsalda geçim kaynağı olabilecek faaliyetlerin tasarlanması (yaşlı nüfusa yönelik yenilikçi ekoköy tasarımı, genç çiftçilerin desteklenmesi programı gibi) gerekmektedir.

Doğurganlık hızının yüksek oluşu, genç nüfusun yüksek yüzdesi, 65+ nüfusta tersine göçün başlaması Bayburt için nüfus açısından fırsat olarak değerlendirilebilir.

Bayburt ilinde sosyal yaşam alanlarının ve hizmet çeşitliliğinin artırılmasıyla kentin yaşanabilirliği artırılmalıdır. Böylelikle dışarıdan hizmet için gelenler ile yetişmiş ve eğitilmiş nüfusun dışarıya göç etmesi ve tersine şehrin hizmet sunum merkezi olarak göç alması sağlanabilecektir.

Genç nüfusun fazlalığı Bayburt için işgücü anlamında büyük firmaların bu bölgeye yatırım yapabilmesi için avantaj sağlamaktadır.

1.1. DEĞERLENDİRMELER

Bayburt ülkenin nüfus ve yüzölçümü bakımından en küçük illerinden biridir. Nüfus projeksiyonlarına göre 2023 yılına kadar ilin nüfusunun en fazla azalış göstererek ülke genelinde en az nüfusa sahip olması beklenen il Bayburt'tur.

Son iki yıllık dönemde göç ile nüfus kaybında azalma yaşanmasına rağmen göç eden nitelikli ve eğitim seviyesi yüksek bir nüfus bulunmaktadır. Üniversitesi gelişmekte olan Bayburt'un mezun olan öğrencileri ilde tutması ve onlara istihdam olanakları geliştirilebilir. İldeki kırsal ve kentsel yerleşimlerin yaşanabilirlik göstergelerinin iyileştirilmesi, sosyal ve kültürel yaşamın canlandırılmasına yönelik altyapının geliştirilmesi göçün tersinir kılınmasında önemli bir tedbir olarak ele alınmalıdır.

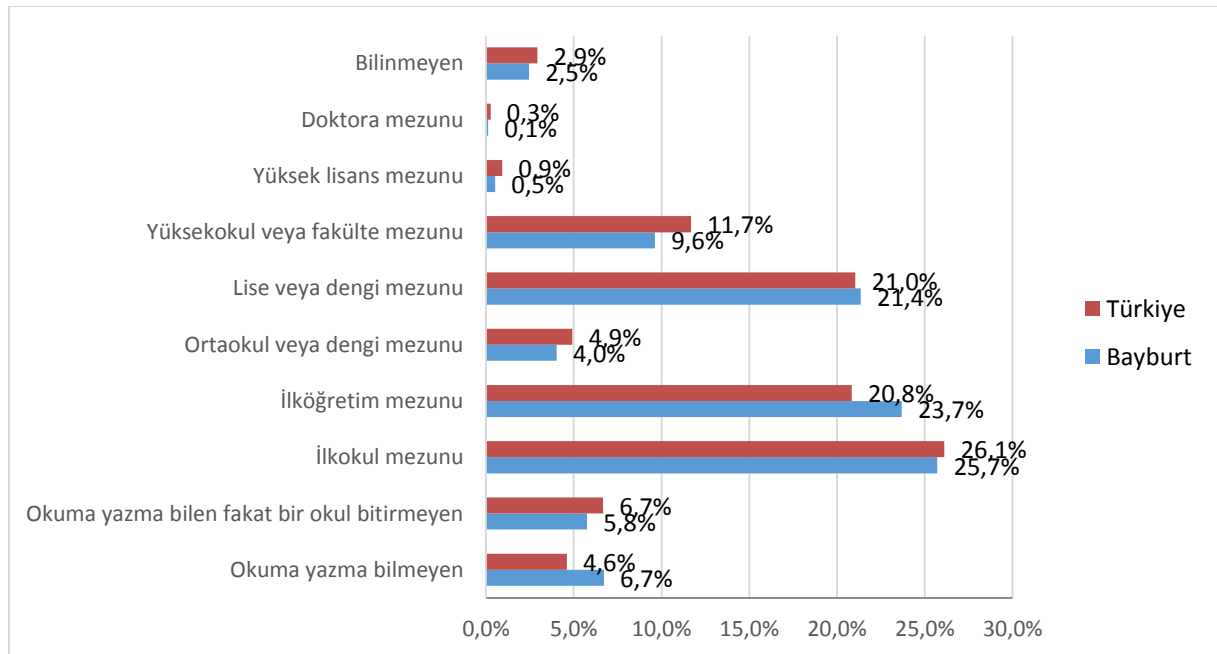
2. EĞİTİM

2.1. MEVCUT DURUM, EĞİLİM VE MEKÂNSAL DAĞILIM

OKURYAZARLIK

Okuryazar olmayan nüfusun yüksek oranı az gelişmişliğin bir göstergesi olarak ele alınmaktadır. Ekonomik ve sosyal kalkınmanın en temel altyapısı olan eğitim düzeyinin artırılmasında okuryazar nüfusun irdelenmesi önemlidir. Kadınların eğitim düzeyinin ekonomik, sosyal ve politik hataya katılımlarını doğrudan etkilediği düşünülürse bir bölgenin eğitim altyapısının tanımlanması açısından kadın okuryazarlığı da dikkate alınmalıdır.

Bayburt'ta 6 yaş ve üzeri nüfus için okuma yazma bilmeyen nüfusun toplam nüfusa oranı %5,67'dir. Çalışabilir yaştaki nüfusun okuryazarlığına bakıldığında ise nüfusun %6,7'si okuma yazma bilmemekte, %5,8'i ise okuma yazma bilen fakat bir okul bitirmeyenlerden oluşmaktadır. Kadın okuryazarlığında ise Bayburt'ta okuma yazma bilmeme oranı %10,1'e çıkmaktadır (TÜİK, 2013; Şekil 9). Okuma yazma bilmeyen kadınların %38,9'u 50 yaş üstü grupta yer almaktadır (TEPAV, 2012).



Şekil 9. Eğitim durumuna göre 15 yaş ve üstü nüfusun dağılımı (TÜİK, 2013)

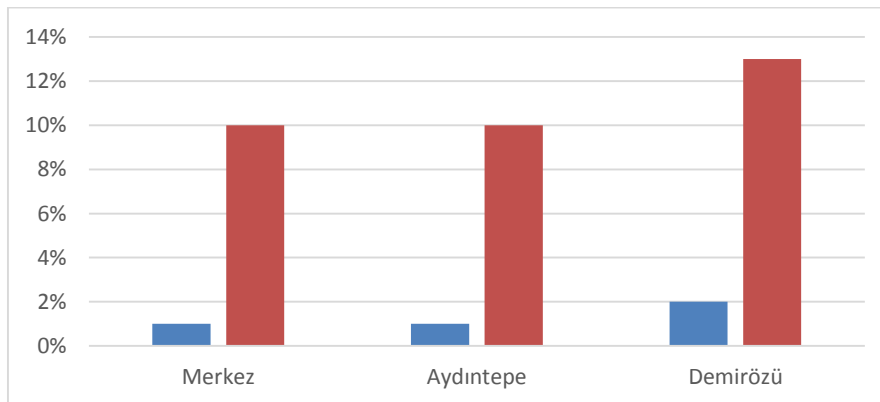
Bayburt okuma yazma oranlarında TRA1 Bölgesinde yer alan Erzurum ve Erzurum illerinden üstün durumda olmasına rağmen ildeki okuma yazma bilmeyen nüfusun oranı Türkiye ortalamasının (%3,9) üstündedir. Kadın okuryazarlığında da benzer şekilde okuma yazma bilmeyen kadın nüfusun oranı %10,1 ile bölge ortalamasından düşük ancak Türkiye ortalamasının üstünde gerçekleşmektedir (MEB, 2012-2013; Tablo 7).

Tablo 7.Okuryazarlık durumuna göre nüfus, 6 yaş ve üzeri (TÜİK 2013a)

Bölge Adı	Okuma yazma bilmeyen oranı Toplam	Okuma yazma bilmeyen oranı Erkek	Okuma yazma bilmeyen oranı Kadın	Okuma yazma bilen oranı Toplam	Okuma yazma bilen oranı Erkek	Okuma yazma bilen oranı Kadın
Türkiye	3,86	1,31	6,43	93,66	96,16	91,15
TRA1	6,58	2,15	11,00	90,77	95,35	86,15
Erzurum	6,70	2,22	11,16	90,59	95,22	85,98
Erzincan	6,50	2,16	10,97	90,87	95,37	86,25
Bayburt	5,67	1,46	10,10	92,23	96,65	87,61

Okuma yazma bilmeyen nüfusun 2009-2013 yılları arasındaki değişimine bakıldığında toplam okuryazar olmayan nüfus oranının %9'dan %5,8'e gerilediği görülmektedir. Aynı dönemde okuma yazma bilmeyen kadın nüfus oranı ise %15,4'den %10,3'e düşüş göstermiştir.

Kentsel alanlarda genelde %90'ın hemen altında seyreden kadın okuryazarlığı merkez ilçelerin kırsal alanlarında bile aniden %80'ler civarına düşmektedir. Bu durum erkek okuryazarlık oranında tam tersi bir seyir izleyerek bu ilçelerde yüksektir. İlçelere bakıldığında kadın okuryazarlığının %7,5 ile il genelinde en yüksek görüldüğü ilçe Demirözü'dür (Şekil 10).



Şekil 10. İlçelere göre 6 yaş ve üzeri nüfusun okuryazarlık oranları (TÜİK,2013)

OKULÖNCESİ EĞİTİM

Okul öncesi eğitim örgün eğitime temel oluşturması ve bireylerin toplumsal uyumu için sağlıklı bir gelişim ortamı oluşturulması açısından önemli bir eğitim göstergesidir. Ulusal eğitim stratejilerinde okul öncesi eğitime katılımın artırılması öncelikli olarak ele alınmaktadır.

Bayburt ilinde okul öncesi eğitimde okullaşma oranı tüm yaş aralıklarında Türkiye ortalamasına yakın bir değer göstermektedir (Tablo 8).

Tablo 8. TRA1 ve Bayburt okul öncesi okullaşma oranları (MEB, 2014-2015)

Okullaşma Oranı Net			
	3-5 yaş	4-5 yaş	5 yaş
Erzurum	27,90	35,91	41,94
Erzincan	39,00	48,97	59,53
Bayburt	29,11	36,85	45,90
TRA1	36,27	38,86	46,09
Türkiye	27,71	37,46	42,54

Okul öncesi eğitimde 2014-2015 döneminde Bayburt'ta ilinde hizmet veren okul, derslik ve öğretmen sayılarına bakılırsa derslik başına düşen öğrenci sayısının 16,4 ve öğretmen başına düşen öğrenci sayısının ise 15,4 olduğu görülmektedir (Tablo 9). Bu durumda TRA1 ve Türkiye ortalamalarından daha olumlu bir özellik göstermektedir.

Tablo 9. TRA1 ve Bayburt okul öncesi eğitim göstergeleri (MEB, 2014-2015)

	Okul	Şube	Derslik	Öğrenci	Öğretmen	Öğretmen başına düşen öğrenci	Derslik başına düşen öğrenci
Erzurum	378	633	526	10632	590	18,02	20,21
Erzincan	103	206	186	3297	203	16,24	17,73
Bayburt	42	63	59	970	63	15,40	16,44
TRA1	523	902	771	14899	856	17,41	19,32
Türkiye	26972	67387	52788	1156661	68038	17,00	21,91

Bayburt'ta en yüksek okul öncesi net okullaşma oranı %45,9 ile 5 yaş grubunda görülmektedir. Tüm yaş gruplarında okullaşma oranı bölge illerinden Erzincan'dan daha düşükken Erzurum'dan ise yüksektir. Bayburt'ta okul öncesi eğitimde okullaşma oranlarının yıllara göre değişimi incelendiğinde 3-5 ve 5 yaş aralıklarında artış eğilimi görülmektedir. 2013-2014 öğretim yılında okul öncesi eğitimde 5 yaş grubunda net okullaşma oranı %42,7 iken 2014-2015'de %45,9'a yükselmiştir (MEB, 2014-2015).

İLKÖĞRETİM

Bayburt'ta ilköğretimde okullaşma oranı 2014-2015 öğretim yılında %92,3 olarak gerçekleşmiştir (Tablo 10). Diğer eğitim göstergelerine bakıldığında öğretmen başına düşen öğrenci sayısının 12,6 ve derslik başına düşen öğrenci sayısının ise 14,4 olduğu görülmektedir (Tablo 11). Hem okullaşma oranı hem de derslik ve öğretmen başına öğrenci sayıları bakımından il bölge ve ülkeye göre daha düşük değerler sergilemektedir.

Tablo 10. Bayburt ili ilköğretim net okullaşma oranları (MEB Eğitim İstatistikleri, 2014-2015)

	2012-2013	2013-2014	2014-2015
Erzurum	97,51	99,00	97,23
Erzincan	98,21	99,28	96,74
Bayburt	98,24	98,93	92,33
TRA1	97,67	99,04	96,85
Türkiye	98,80	99,31	97,10

İlköğretimde okullaşma oranında TRA1 Bölgesi 2012-2013 döneminde %97,7 değeri ile 26 Düzey 2 Bölgesi içerisinde 10. sırada yer almaktadır. Bayburt'ta ilköğretimde okullaşma oranları ülke ve bölge ortalamasının altında kalmaktadır (MEB, 2014-2015). İlköğretimde öğretmen başına düşen ortalama öğrenci sayısı Türkiye ortalaması 18 olup bu değer TRA1 Bölgesinde 15,3 olarak gerçekleşmektedir. Bayburt için bu değerler bölge ve ülke ortalamasının altındadır. Bu durum Bayburt'ta ilköğretimde derslik ihtiyacının yüksek olmadığını göstermektedir.

Tablo 11. TRA1 ve Bayburt ilköğretim* eğitim göstergeleri (MEB, 2014-2015)

	Okul	Şube	Derslik	Öğrenci	Öğretmen	Öğretmen başına düşen öğrenci	Derslik başına düşen öğrenci
Erzurum	1119	7009	5307	124046	7632	16,25	23,37
Erzincan	186	1377	1596	25488	2002	12,73	15,97
Bayburt	120	718	676	9699	770	12,60	14,35
TRA1	1425	9104	7579	159233	10404	15,30	21,01
Türkiye	44513	456671	385453	10712257	591317	18,12	27,79

*İlköğretim değerleri ilkököl ve ortaokulu kapsamaktadır.

Son üç öğretim yılı için ilköğretimde okullaşma oranları incelendiğinde 2012-2013 ve 2013-2014 öğretim yıllarında %98'lerin üzerinde olan ilköğretimde okullaşma oranı 2014-2015 öğretim yılında %92 seviyesine düşüş yaşanmıştır.

ORTA ÖĞRETİM

Bayburt'ta 2014-2015 öğretim yılı istatistiklerine göre ortaöğretimde toplam net okullaşma oranı % 83,3'tür. Ortaöğretimde erkek ve kız çocuklarının okullaşma durumlarına bakıldığında genel olarak erkek çocuklarının kız çocuklarından biraz daha yüksek okullaşma oranlarına sahip olduğu görülmektedir. Kız çocuklarında ortaöğretimde okullaşma oranı ilde %82,6'dır (MEB, 2014-2013; Tablo 12).

Tablo 12. Bayburt ili ortaöğretimde okullaşma oranları (MEB Eğitim İstatistikleri, 2014-2015)

	Orta Öğretim Toplam	Genel Orta Öğretim	Mesleki ve Teknik Orta Öğretim
Erzurum	68,11	34,66	33,45
Erzincan	87,39	39,92	47,47
Bayburt	83,34	41,55	41,79
TRA1	73,16	36,19	37,09
Türkiye	79,37	35,35	44,02

Bayburt'ta öğretmen başına düşen öğrenci sayısı ortaöğretimde hizmet veren genel orta öğretim kurumlarında 24; mesleki ve teknik orta öğretim kurumlarında ise 13 olarak gerçekleşmiştir. Derslik başına düşen öğrenci sayıları ise genel ortaöğretim kurumlarında 35,4; mesleki eğitim veren ortaöğretim kurumlarında ise 21,4'dür (Tablo 13 ve Tablo 14).

Tablo 13. TRA1 ve Bayburt genel ortaöğretim eğitim göstergeleri (MEB, 2014-2015)

	Okul	Şube	Derslik	Öğrenci	Öğretmen	Öğretmen başına düşen öğrenci	Derslik başına düşen öğrenci
Erzurum	43	957	715	32851	1353	24,28	45,95
Erzincan	17	260	279	8593	429	20,03	30,80
Bayburt	5	100	95	3365	140	24,04	35,42
TRA1	65	1314	1089	44809	1922	23,31	41,15
Türkiye	3955	80665	67826	2902954	123160	23,57	42,80

Tablo 14. TRA1 ve Bayburt mesleki ve teknik ortaöğretim eğitim göstergeleri (MEB, 2014-2015)

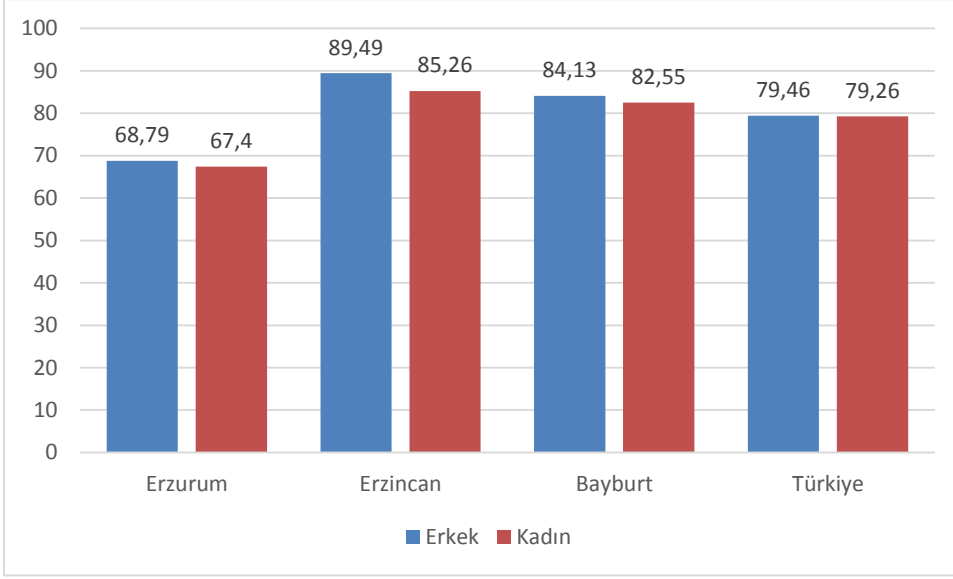
	Okul	Şube	Derslik	Öğrenci	Öğretmen	Öğretmen başına düşen öğrenci	Derslik başına düşen öğrenci
Erzurum	64	1192	886	26796	1733	15,46	30,24
Erzincan	27	503	337	8081	623	12,97	23,98
Bayburt	10	166	136	2903	224	12,96	21,35
TRA1	101	1861	1359	37780	2580	14,64	27,80
Türkiye	5106	119674	83835	2788117	175218	15,91	33,26

2014 yılı yükseköğretim yerleştirme sonuçlarına göre Bayburt'ta sınava giren öğrencilerin % 23,4'ü lisans, %9,2'si ön lisans ve %1,9'u ise açık öğretim programlarına yerleşmiştir (Tablo 15). 2013 yılı yükseköğretime geçiş sınavında illerin başarı sıralamasına göre Bayburt 20. sırada yer alarak bölgenin en başarılı ili olmuştur.

Tablo 15. Bayburt'ta yükseköğretim programına yerleştirilen öğrenci sayısı (ÖSYM, 2014)

	YGS'ye Giren Öğrenci	Yerleşen Öğrenci			Yerleşme Oranları		
		Lisans	Lisans	Önlisans	AÖF	Önlisans	AÖF
Erzurum	7667	2100	2100	457	27,4%	6,0%	2,4%
Erzincan	2818	630	262	46	22,4%	9,3%	1,6%
Bayburt	918	215	84	17	23,4%	9,2%	1,9%
Türkiye	799869	209205	60182	19814	26,2%	7,5%	2,5%

TRA1 Düzey 2 Bölgesi'nde ortaöğretimde net okullaşma oranı %73,2 değerindedir. Ortaokulda okullaşma oranı Erzincan'dan düşük olan Bayburt bölge ve ülke ortalamasından daha yüksek bir değere sahiptir. Kız çocuklarının ortaöğretimde okullaşma oranı ise %82,6 ile benzer şekilde ülke ve bölge ortalamasından yüksektir (Şekil 11).

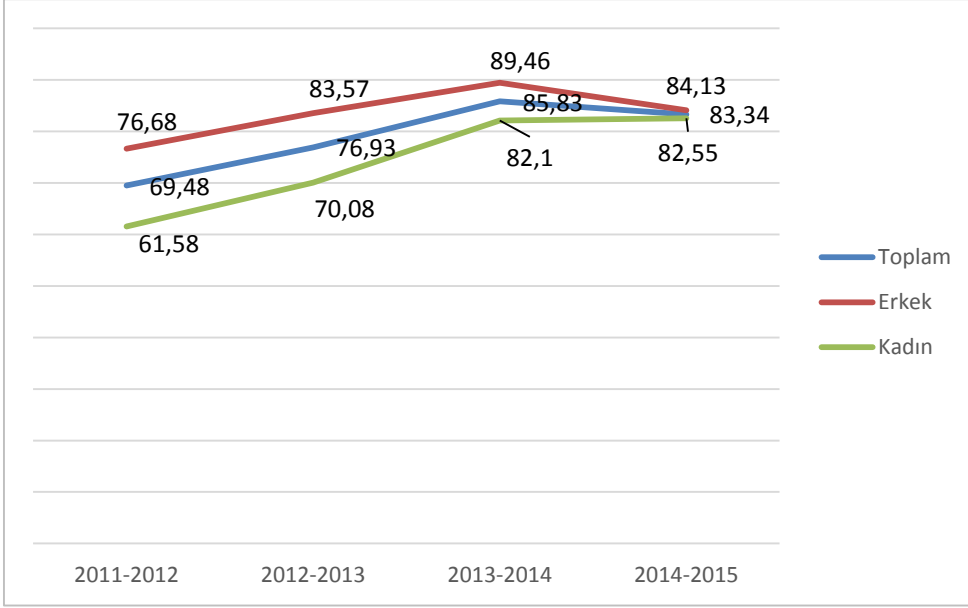


Şekil 11. TRA1 Bölgesi illerinde kadın ve erkek ortaokulda okullaşma oranları (MEB, 2014-2015)

Eğitim altyapısı ile ilgili göstergeler incelendiğinde ise Bayburt genel orta öğretimde derslik ve öğretmen başına düşen öğrenci sayılarının ülke ve bölge ortalamasının altında oluşmaktadır. Mesleki ve teknik ortaöğretimde ise benzer bir durum söz konudur.

Türkiye genelinde sınava giren öğrencilerin lisans, ön lisans ve açık öğretim programlarına yerleştirme oranlarının sırasıyla (%26,2; %7,5 ve %2,5) gerçekleştiği göz önüne alındığında il genelinde yükseköğretim programlarına yerleştirme oranları ülke ortalamasının biraz altında seyretmektedir.

Bayburt'ta ortaokulda okullaşma oranı 2011-2012 öğretim yılından itibaren son dört eğitim yılı boyunca hızlı bir artış eğilimindedir. 2011-2012 döneminde okullaşma oranı %68,5 iken bu değer 2014-2015 eğitim yılında %83,3'e yükselmiştir. 2011-2012 öğretim döneminde ülke ortalamasının altında kalan kız çocuklarında ortaöğretim okullaşması ise bu dönemde %21'lik bir artış göstererek Türkiye ortalamasının üzerine çıkmıştır (Şekil 12).



Şekil 12. Bayburt'ta ortaöğretimde okullaşmanın yıllara göre seyri (MEB, 2014-2015)

YÜKSEKÖĞRETİM

Bireylere teknik ve bilimsel beceriler yanında kültürel ve beşeri kazanımlar sağlayan yükseköğretim programları sosyo-ekonomik gelişme açısından büyük önem taşımaktadır.

Bayburt'ta nüfusun eğitim durumu incelendiğinde en düşük oranın yükseköğretimi bitirenlere ait olduğu görülmektedir. 15 yaş üzeri nüfusun %9,6'sı yüksekokul veya fakülte mezunu, % 0,5'i yüksek lisans ve % 0,1'i de doktora mezunudur. Üniversite mezunu kadın ve erkek oranları arasında %6,9'luk bir fark bulunmaktadır.

Yükseköğretim altyapısı incelendiğinde ilde yeni bir üniversite olan Bayburt Üniversitesi yer almaktadır. TRA1 Bölgesinde yer alan üniversitelere ait öğrenci, öğretim görevlisi ve akademik birimler Tablo 16'da verilmiştir.

Tablo 16. TRA1 Bölgesi'nde yer alan üniversitelerin öğrenci ve öğretim üyesi sayıları*

Üniversitenin Adı	Atatürk Üniversitesi	Bayburt Üniversitesi	Erzincan Üniversitesi	Erzurum Teknik Üniversitesi	Toplam
Fakülte Sayısı	20	4	7	3	34
Yüksekokul Sayısı	3		2		5
MYO Sayısı	12	2	11		25
Enstitü Sayısı	7	2	3	1	13
Araştırma ve Uygulama Merkezleri Sayısı	22	-	-	-	22
Öğrenci Sayısı	83362	5257	15334	462	104415
Akademik Personel Sayısı	2545	203	1349	71	4168

Profesör	439	5	680	6	1130
Doçent	304	1	28	6	339
Yrd. Doç.	584	38	29	18	669
Öğretim Görevlisi	111	37	209	0	357
Araştırma Görevlisi	924	106	133	39	1202
Okutman	119	14	239	2	374
Uzman	64	2	31	0	97
Diğer		-	11	0	11

*Üniversitelerden resmi yazı ile talep edilen bilgilerden derlenmiştir.

Bayburt Üniversitesi ildeki yetişmiş insan kaynağı açısından önemlidir. 2012- 2013 eğitim öğretim döneminde üniversitenin öğrenci sayısı 5257 kişidir. Öğretim görevlisi başına düşen öğrenci sayısı 25,9'dur.

Bayburt %11'lik yükseköğretimi bitirme oranı ile ülke (%12,9) ortalamasının biraz gerisinde yer almaktadır. Kadın nüfusun yükseköğretimi bitirme oranı erkek nüfusa göre %6,9 daha azdır (TÜİK, 2013).

Yükseköğretim altyapısı açısından ise Bayburt Üniversitesi bölgedeki diğer illerde yer alan üniversitelere göre kurumsallaşma sürecinde yeni bir üniversitedir.

Yükseköğretimi bitiren nüfusun 2009-2013 yılları arasındaki değişimi incelendiğinde %4,5'lik bir artış gözlenmektedir. 2009 yılında 15 yaş üzeri nüfusun %5,8'i yükseköğretim mezunu iken bu oran 2013 yılında %10,3'e yükselmiştir. Yine aynı yıllar arasında eğitim düzeyi yükseköğretim olan kadın nüfusun oranında ise sadece %3,7 oranında artış sağlanmıştır.

Eğitim seviyesi yükseköğretim olan nüfusun oranı ülke ortalamasına yakın oluşan ilde mevcut üniversite altyapısı gelişme göstermektedir.

Merkez ilçe yükseköğretimi bitiren nüfus oranının en yüksek olduğu yerleşimdir. Bayburt merkez ilçede bu oran toplamda %11,3'tür. İlçelerden Aydıntepe %9,4'lük oran ile merkez ilçeye yakındır. Yükseköğretimi bitiren nüfus oranı Demirözü ilçesinde hem toplamda (%5,3) hem de kadın nüfus (%3,2) açısından düşüktür.

İlde merkez ilçe dışında diğer ilçelerde yükseköğretim kurumu bulunmamaktadır.

2.2. ÖNCELİKLİ ÇÖZÜLMESİ GEREKLİ SORUNLAR

Bayburt'ta okuma yazma bilmeyen nüfus oranı bölge geneline göre düşük olmasına rağmen ülke ortalamasının üzerindedir. İl genelinde dezavantajlı gruplardan kadınların okuma yazma bilmeme oranı ülke ortalamasının üzerindedir. Kırsal alanda bu oran kentsel alana göre daha yüksektir. Okuma yazma bilmeyen erkek ve kadın nüfus arasında Türkiye genelinde var olan fark Bayburt'ta daha fazladır.

Okul öncesi eğitim göstergelerinde Bayburt bölge illerine göre daha iyi durumdadır. Okullaşma oranı tüm yaş gruplarında ülke ortalamasına yakın seyretmesine rağmen bölge ortalamasından az da olsa düşüktür. Derslik başına düşen öğrenci ve öğretmen başına düşen öğrenci sayıları da bölgenin diğer illerine göre düşüktür. Eğitim kalitesinin göstergesi olan bu değerlerin Türkiye ortalamasının altında seyretmesi okul öncesi eğitimde özellikle de merkez ilçelerde derslik ihtiyacının bulunmadığının bir göstergesidir.

İlköğretimde okullaşma oranı kırsal alanlarda daha düşük olmasına rağmen Bayburt genelinde iyi durumdadır.

Bayburt ortaöğretimde okullaşma oranı açısından ülke ve bölge ortalamasından iyi durumdadır. İl genelinde kız çocuklarının ortaöğretim okullaşma oranı ise yüksektir. Kırsal alanlarda okullaşma oranının kentsel alanlardan düşük olması çözülmesi gerekli sorun olarak ortaya çıkmaktadır.

Bayburt'ta yükseköğretim altyapısı gelişmektedir. İl genelinde yükseköğretimi bitiren nüfus oranı ülke ortalamasına yakındır. Kentli nüfusta kadın ve erkek nüfusun yükseköğretim oranları arasında fark vardır. Kırsal nüfusta ise özellikle kadınların yükseköğrenim oranı daha düşüktür.

Yükseköğretim altyapısı mevcut ilçelerde ise öğrencilerin barınma ve sosyal faaliyetleri için gerekli donatıların (yurt, spor salonu, kütüphane, park vb.) eksikliği görülmektedir.

2.3. ÇÖZÜM İÇİN TEMEL ARAÇLAR ve FIRSATLAR

Okuryazar olmayan nüfusun kırsal alanlarda yoğunlaştığı ve kadın okuryazarlığının bu alanlarda düşük olduğu göz önüne alındığında kırsalda özellikle kız çocuklarının okula gönderilmesine yönelik bilinçlendirme çalışmaları gerçekleştirilmelidir. Benzer şekilde okul öncesi eğitimin yaygınlaştırılması amacıyla ailelerin bilinç düzeyinin geliştirilmesine yönelik eğitim ve seminerler yaygınlaştırılmalıdır. Kırsal alanlarda okul öncesi eğitim altyapısının güçlendirilmesi, derslik sayısının artırılması ve mevcut donanımların güçlendirilmesi gerekmektedir.

Yaş gruplarına göre okur-yazarlık oranlarına yaşa bakıldığında okuma yazma bilmeyen nüfusun belirli bir yaşın üzerinde yoğunlaştığı görülmektedir. Kadınlarda okuma yazma bilmeyen nüfusun yarısına yakını 50 yaşın üzerindedir. Genç kadınlarda okuryazarlık oranının yüksek olması ve yıllara göre artış eğiliminde olması önemli bir fırsat olarak değerlendirilebilir.

Kırsal alanlarda özellikle derslik ve öğretmen ihtiyacının mevcut olduğu ilçelerde ilköğretim altyapısının güçlendirilmesi, derslik sayısının artırılması ve mevcut donanımların güçlendirilmesi gerekmektedir. Kırsal alanda eğitime devam etmemenin en önemli sebepleri zorunlu ilköğretimden sonra çocukların ücretsiz aile işçisi olarak tarımsal faaliyetlerde çalıştırılmaları ve kız çocuklarında ise erken yaşta evlendirilmeleridir. İlköğretimden sonra eğitime devamın artırılmasına yönelik bilinçlendirme faaliyetleri yürütülmelidir.

Türkiye ortalamasından daha iyi bir sınıf ve öğretmen başına öğrenci oranına sahip ilde eğitim kalitesinin yükselmesi için bir fırsat yakalanmıştır. Derslik ve öğretmen başına düşen öğrenci sayısının ülke ve bölgeye nazaran iyi durumda olması da eğitim kalitesinin artırılması bakımından bir fırsat olabilir.

Ortaöğretimde okullaşma oranının artırılması genç nüfus açısından daha olumlu özellikler ilde kaliteli insan kaynağına dönük önemli fırsatlar sağlayacaktır. Bayburt'a yükseköğrenim görmeye gelen öğrenciler ilin sosyoekonomik açıdan gelişmesi için önemli bir potansiyeldir. Bu nedenle, öğrencilere yönelik barınma ve iyi vakit geçirmelerini sağlayacak hizmet altyapısının geliştirilmesi gerekmektedir.

Yükseköğretim kurumuna sahip olan Bayburt'un öğrencilerden sosyal ve ekonomik manada daha iyi yararlanabilmesi için altyapı ve insan kaynağını iyileştirmesi gerekmektedir. Böyle bir durumun gerçekleşmesi ise il için önemli bir fırsat olacaktır.

2.4. DEĞERLENDİRMELER

2014 yılı ADNKS'ye göre bölgenin en küçük ili olan Bayburt'ta toplam nüfusun eğitim seviyesine bakıldığında; en yüksek oranın lise ve dengi okul mezunlarında olduğu görülmektedir. İkinci en yüksek eğitim seviyesi aralığı olan okuma – yazma bilen ancak okul bitirmemiş nüfusun varlığı ise ilköğretim çağındaki nüfusun yüksek oranından kaynaklanmaktadır.

Kadın nüfusun eğitim durumuna bakıldığında Bayburt'ta ülke ortalamasından daha düşük eğitim düzeyi ve oranıyla karşılaşılmaktadır. Bölge genelinde kadınların en yüksek oranda ilkokul mezunu olduğu bunu okuma yazma bilen ancak okul bitirmemiş grubun takip ettiği ve ardından da lise mezunlarının geldiği görülmektedir. Bu duruma neden olarak kız çocuklarının ilköğretimden sonra eğitime devam edememesi ve ilköğretim çağındaki nüfusun oranının yüksekliği gösterilebilir.

3. SAĞLIK

3.1. MEVCUT DURUM, EĞİLİM VE MEKANSAL DAĞILIM

TEMEL SAĞLIK BİLEŞENLERİ

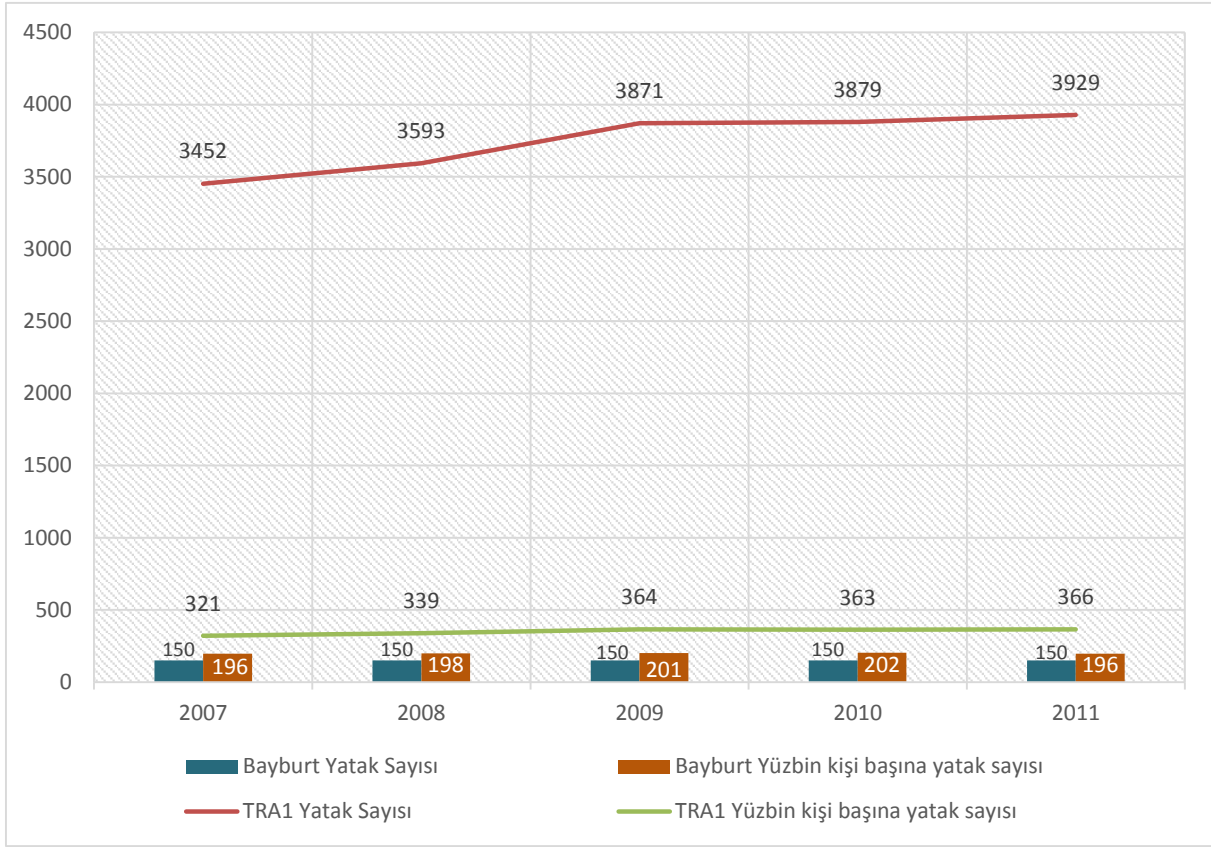
Bayburt ilinde Sağlık Bakanlığına bağlı 1 adet hastane bulunmaktadır. Bu rakam Türkiye'deki hastanelerin %0,1 ine tekabül etmektedir. İldeki tüm sağlık kuruluşlarında toplam 150 adet yatak bulunmaktadır. Yatak sayısı bakımından Türkiye'deki toplam yatak sayısının % 0,1'ine sahiptir. Hastane ve yatak sayıları değerlendirildiğinde Bayburt'taki hastanelerin Türkiye'deki hastane başına düşen ortalama yatak sayısından biraz düşük olduğu görülmektedir. Türkiye'de yüz bin kişi başına düşen yatak sayısı 252 iken Bayburt için yüz bin kişi başına düşen yatak sayısı 196'dır.

Bölge ve iller özelinde 2011 yılına ait sağlık kuruluşları ile yatak kapasitelerine ait veriler Tablo 17'de verilmiştir. Buna göre TRA1 Düzey 2 Bölgesi sağlık kurumları açısından Sağlık Bakanlığı, üniversite, özel ve toplam sağlık kurumlarının sırasıyla %3,7; 1,5; 0,4 ve 2,4'ünü; yatak sayısının ise %2,1; 3,4; 0,5 ve 2,1'ine sahiptir. Bölgede 100.000 kişi başına düşen yatak sayısı 366'dır. Bölge içerisinde Bayburt 196 yatak sayısı ile Türkiye ortalamasının altında kalmaktadır (Tablo 17).

Tablo 17. Bölgedeki sağlık kurumu ve yatak sayıları(SB,2012)

		Toplam	Kamu	Üniversite	Özel	Diğer Kamu
Sağlık Kurumu Sayısı	TR	1410	840	65	503	2
	TRA1	34	31	1	2	-
	Bayburt	1	1	-	-	-
Yatak Sayısı	TR	18.8047	12.1297	34.802	31.648	300
	TRA1	3.929	2.569	1.188	172	-
	Bayburt	150	150	-	-	-
Yatak Sayısı/ yüz bin	TR	252				
	TRA1	366				
	Bayburt	196				

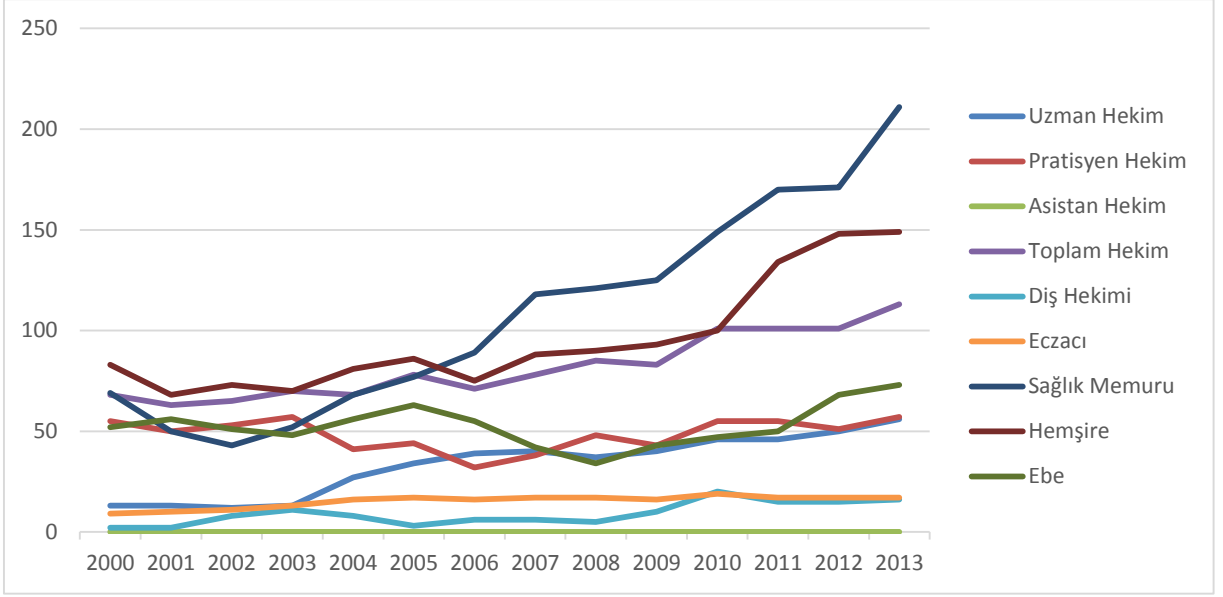
2007 – 2011 yılları arasındaki yatak sayısı değişimi incelendiğinde Bayburt ilinde hastane ve yatak sayısında bölgeye paralel şekilde düzenli bir artışın olduğu görülmektedir (Şekil 13).



Şekil 13. Bayburt ilinin yatak sayısı değişimi (SB, Sağlık İstatistikleri, 2012)

Bölgede sağlık personeli sayısının 2000 – 2011 yılları arasındaki seyrine bakıldığında her personel grubunda devamlı bir artış trendinin varlığı göze çarpmaktadır. Özellikle toplam hekim, sağlık memuru ve hemşire sayılarında son dönemde belirgin artışlar olmuştur.

İldeki sağlık personeli sayısının 2000 – 2013 yılları arasındaki seyrine bakıldığında her personel grubunda devamlı bir artış trendinin varlığı göze çarpmaktadır. Özellikle toplam hekim, sağlık memuru ve hemşire sayılarında son dönemde belirgin artışlar olmuştur (Şekil 14).



Şekil 14. Bayburt'ta 2000-2013 yılları arasında sağlık personeli sayısının seyri (SB, Sağlık İstatistikleri, 2012)

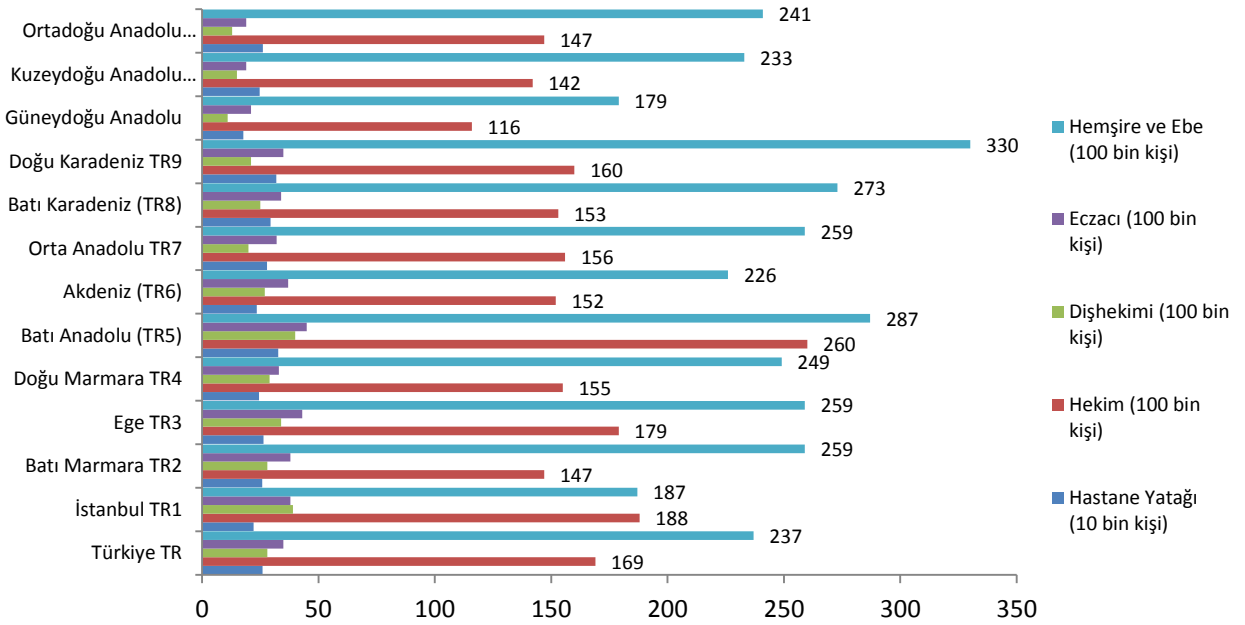
Bölgede ve ilde bulunan sağlık personelinin 2014 yılı verilerine göre sayısı Tablo 18'de verilmiştir. Buna göre bölge ülkede yer alan toplam hekim sayısının %1,6; diş hekimi sayısının %1,0; eczacı sayısının %1,0; sağlık memuru sayısının %1,9; hemşire sayısının %1,8 ve ebe sayısının %1,6'sını barındırmaktadır.

Tablo 18. Sağlık personeli sayısı (TUIK, Yayınlanmış İstatistikler, 2014)

	Hekim				Diğer				
	Uzman	Pratisyen	Asistan	Toplam	Diş Hekimi	Eczacı	Sağlık Memuru	Hemşire	Ebe
TR	75.251	39.045	21.320	135.616	22.996	27.199	149.616	142.432	52.838
TRA1	918	648	428	1.994	193	272	2.626	2.507	823
Erzincan	156	144	20	320	53	60	593	494	213
Erzurum	712	449	408	1.569	123	196	1.769	1.855	546
Bayburt	50	55	0	105	17	16	264	158	64

Bölge genelinde kamuya ait sağlık kurumları ve sağlık personeli açısından ülke ortalamasına göre daha iyi durumda bulunmasına rağmen Bayburt sağlık kurumu sayısı ve yatak sayısı bakımından ülke ve bölge ortalamasının altındadır. Ayrıca ilde üniversite ya da özel hastanelerin olmayışı önemli bir eksikliklerdir.

Sağlık Bakanlığının Sağlık İstatistiklerine (SB, Sağlık İstatistikleri, 2012) göre Düzey 1 Bölgeleri özelinde verilen sağlık personeli istatistiklerinden TRA1 Düzey 2 Bölgesi'ni içine alan Kuzeydoğu Anadolu (TRA) Bölgesi nüfusa göre sağlık personeli sayısı bakımından ülke ortalamalarına yakın olsa da diğer bölgelere göre son sıralarda yer almaktadır (Şekil 15).



Şekil 15. Düzey 1 Bölgelere göre sağlık personelinin nüfusa oranı istatistikleri (SB, 2012)

TRA1 Düzey 2 Bölgesi'nde 2007 - 2011 yılları arası sağlık personelinin 100.000 kişi başına oranındaki artış Şekil 4'den net biçimde görülmektedir. Bölge genelinde her yıl azalan nüfus ve önceki yıla göre artan personel sayısı bu artış trendinde oldukça etkili olmuştur.

AİLE HEKİMLİĞİ UYGULAMALARI

Sağlık Bakanlığı tarafından 2003 yılında başlatılan Sağlıkta Dönüşüm Programı (SDP) kapsamında aile hekimliği uygulaması tüm ülke geneline yaygınlaştırılmıştır. Bu doğrultuda Bayburt'ta 2008 yılında aile hekimliği uygulamasına geçilmiştir.

Bayburt'ta 26 aile hekimliği birimi yer alırken aile hekimine düşen nüfus sayısı 2.908 ile Türkiye ortalamasının üstündedir (Tablo 19). Ancak Sağlık Bakanlığının 2023 hedefi olarak ortaya koyduğu aile hekimi başına yıllık 2000 hasta ve günlük 66 ziyarete hedefine henüz ulaşamamıştır.

Tablo 19. Aile Hekimliği Verileri

İl	Hastane Sayısı	Yatak Sayısı	Aile Hekimliği Birim Sayısı	Aile Hekimi Başına Düşen Nüfus Sayısı
Erzincan	11	644	70	3.143
Erzurum	24	3.586	239	3.208
Bayburt	1	150	26	2.908

Sağlık Bakanlığı Temel Sağlık Bülteni'nde bildirilen (SB, Temel İstatistikler, 2009) aile hekimliği uygulamasında 2017 yılından itibaren yeni sözleşme imzalayacak hekimlerin aile hekimliği uzmanı olması uygulaması birinci basamak sağlık hizmetinin geleceği için atılmış önemli bir adım olmasına rağmen bölgemizin AH uygulamasında ne tür bir değişikliğe sebep olacağı bakımından 2017 yılı izlenmesi gereken kritik bir yıl olarak görülmektedir.

YAŞAM SÜRESİ VE ÖLÜM ORANLARI

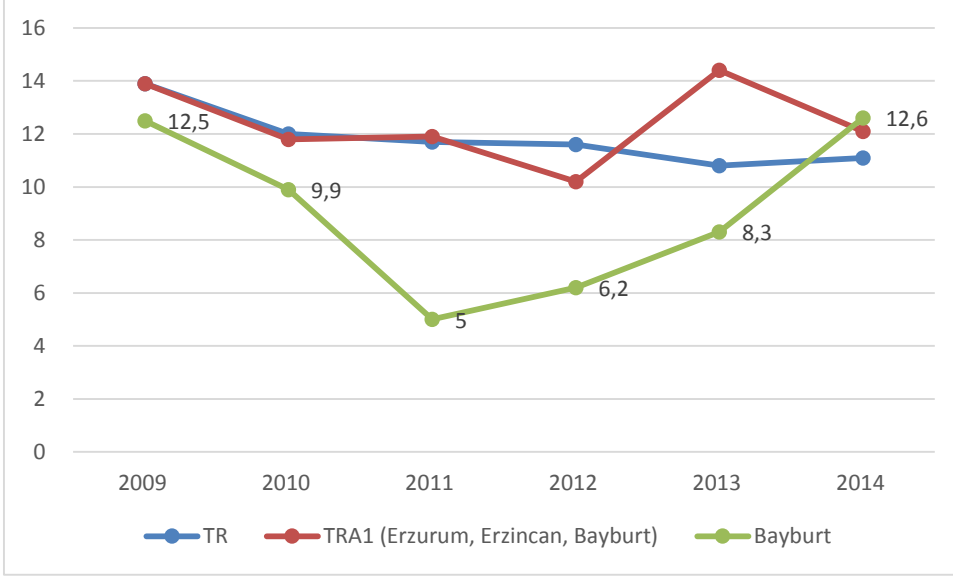
Doğumda bir insanın ortalama ne kadar yaşayabileceğini belirtmek için kullanılan **beklenen yaşam süresi** farklı cinsiyetler ve coğrafyalar için değişkenlik göstermektedir. 2013 yılı verilerine göre doğuşta beklenen yaşam süresi ülke ortalaması erkeklerde 73,7 ve kadınlarda 79,4'dür. Bayburt'ta ise doğuşta beklenen yaşam süresi erkekler için 74,4 iken kadınlarda 80,8 ile daha yüksek bir değer almaktadır.

OECD ve AB ülkelerinde binde 4 olan bebek ölüm oranı ülkemizde binde 10,8 olarak gerçekleşmiştir. Bebek ölüm oranı Bayburt'ta binde 12,6'lık bir değerle ülke ortalamasının altındadır. İde yıllık ortalama 9 günlük ve aylık bebek ölümü meydana gelmektedir. En fazla bebek ölümü 1-6 günlük bebek grubunda, aylık bebek ölümlerinin ise tamamı 1-4 aylık bebek grubunda görülmektedir (Tablo 20).

Tablo 20. Günlük ve aylık bebek ölümleri 2009 ve sonrası (SİY, 2013)

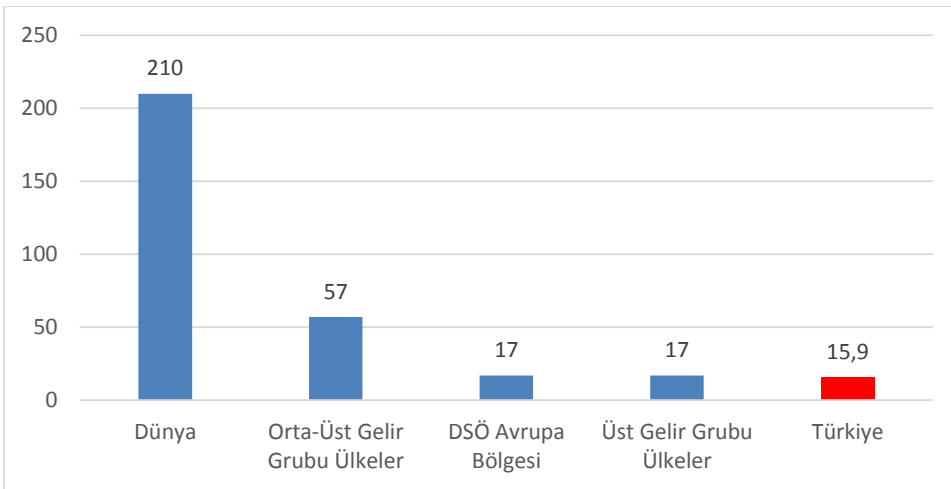
BÖLGE ADI	Günlük bebek ölümleri					Aylık bebek ölümleri			
	Toplam	Toplam	0	1-6	7-29	Toplam	1-4	5-8	9-11
Erzurum	242	152	50	57	45	90	51	26	13
Erzincan	34	24	4	16	4	10	3	7	-
Bayburt	9	4	-	-	4	5	5	-	-

Bebek ölüm hızının son beş yıllık gelişimi incelendiğinde düşüş kaydedilmiştir. 2011 yılında bebek ölüm hızı binde 5'e kadar gerilemiş ancak bu yıldan sonra artış göstererek 2014 yılında binde 12,6 değerine kadar yükselmiştir. Son yıllarda artış gözlenmesine rağmen ilde yaşanan bebek ölüm hızı ülke ortalamasının üzerinde gerçekleşmektedir (Şekil 16).



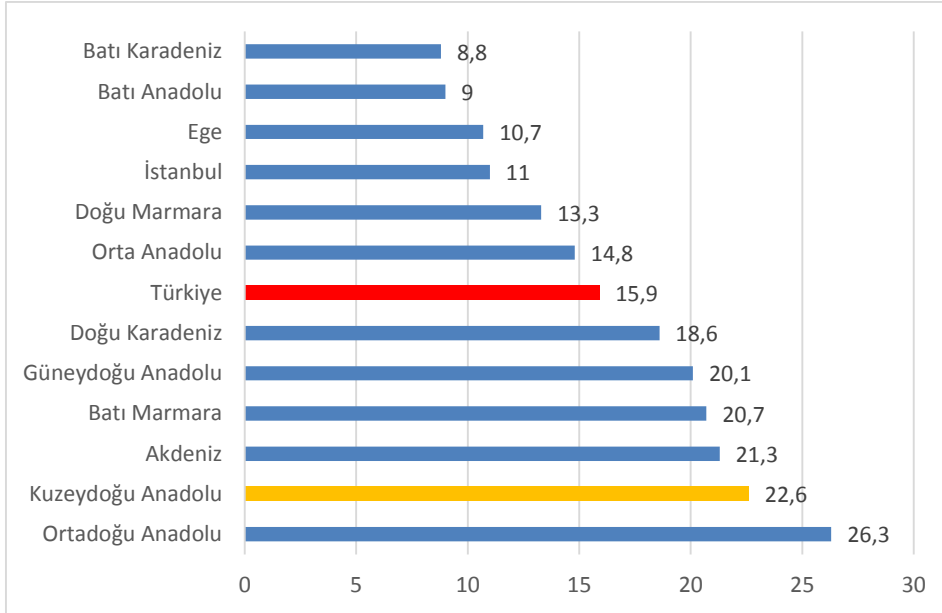
Şekil 16. Erzurum'da bebek ölüm hızının 2009-2014 arasındaki değişimi (TÜİK, 2014)

Anne ölüm oranı; bir toplumda bir yılda gebelik nedeniyle ölen anne sayısının aynı toplumda aynı yılda canlı doğan bebek sayısına oranının 100.000 ile çarpımı sonucu elde edilir. Ülkemiz anne ölüm oranları bakımından dünya geneliyle karşılaştırıldığında (Tablo 5) iyi durumda olduğu söylenebilir (Şekil 17).



Şekil 17. Anne ölüm oranı uluslararası karşılaştırması, (100.000 canlı doğumda), (SİY, 2013)

Ancak Türkiye içerisinde TRA1 Bölgesini diğer bölgeler ile birlikte değerlendirdiğimizde binde 22,6 değeriyle sonuç başarısızdır. Bu değer dünyadaki üst gelir seviyesi ülkeler ortalamasının oldukça ancak orta gelir seviyesi ülkelerden ise iyi durumdadır (Şekil 18).



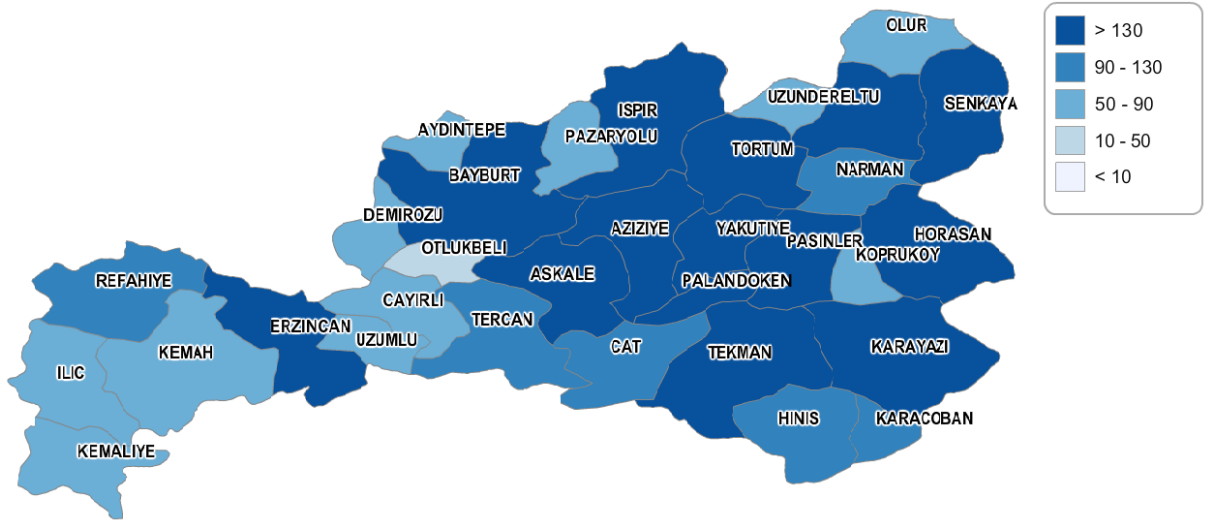
Şekil 18. İBBS-1 e Göre Anne Ölüm Oranı, 100.000 Canlı Doğumda (SİY, 2013)

Şiddetin bir nevi olarak kabul edilen intihar oranlarında bölge yüz binde 3,47 ile Türkiye ortalamasına yakın bir değere sahiptir. Bayburt'ta ise bu oran 2,64'dür (Tablo 21).

Tablo 21. Bölgemizdeki kaba intihar hızı (TÜİK, 2014)

YIL	İller	Kaba intihar hızı (%000)	Erkek %	Kadın %
2013	Erzurum	3,21	76	24
2013	Erzincan	4,57	50	50
2013	Bayburt	2,64	50	50

Bayburt ilçelerinin yıllık toplam ölüm sayılarının genelde birbirine yakın olduğu görülmektedir (Şekil 19).



Şekil 19. Yıllık Toplam ölüm sayılarının mekânsal farklılaşması

HASTALIKLAR

Coğrafi konum ve sosyal yapı ile birlikte değişen şartlara karşı insanların adaptasyon ya da reaksiyon seviyeleri değişeceğinden, bölgelere göre sık görülen hastalıklarda bazı değişiklikler görülmektedir. Bayburt'ta ölüme sebep olan sık görülen hastalıkların yedi çeşit olduğu rapor edilmektedir. Dolaşım sistemi hastalıkları % 38,2 oranıyla en fazla ölüm sebebi olmaktadır. Bunu sırasıyla %19,8 ile tümörler, %10 ile solunum yolu hastalıklar, %8,6 endokrin (iç salgı bezi, beslenme ve metabolizmayla ilgili hastalıklar), %5,3 dışsal yaralanma ve zehirlenmeler, %3,7 sinir sistemi ve duyu organları hastalıkları takip etmektedir.

Bölgede yapılan bir çalışmada hastaların yarıya yakınının psikiyatri dışı uzmanlara başvurduğu, bu oranı sırası ile pratisyen hekimler, psikiyatrlar ve geleneksel tedavcilerin izlediği tespit edilmiştir (URSEP, 2011). Türkiye Ruh Sağlığı Araştırması'nın ortaya koyduğu göre; şehirlerde ruhsal hastalık görülme oranı, kasaba ve köylerden yüksektir, kadınlarda ruhsal rahatsızlık görülme oranı erkeklerden iki kat daha fazladır.

Bayburt'ta görülen ölüme sebebiyet veren hastalıklar bölgedeki diğer illerde de aynı sıklıkta görülmekte olduğu söylenebilir. Bölgede sık görülen hastalıklar bakımından karşılaştırılma yapıldığında dolaşım sistemi hastalıkları Bayburt ve Erzincan'da ilk sırada görülmektedir (Tablo 22).

Tablo 22. Bölgede Ölüme Sebep Olan Hastalıklar (TUIK, Yayınlanmış İstatistikler, 2014)

BÖLGE ADI	Toplam	Dolaşım sistemi hastalıkları	Tümörler	Solunum sistemi hastalıkları	Endokrin sistemi hastalıkları	Sinir sistemi hastalıkları	Yaralanma/zehirlenme	Diğer
Erzurum	3660	1358	849	462	153	116	175	547
Erzincan	1292	498	314	147	81	61	58	133
Bayburt	490	187	97	49	42	18	26	71

Ruh sağlığı sorunu yaşayan bireyler gerekli destekleri almadıkları takdirde istihdamdan uzaklaşmak durumunda kalmalarının bir sonucu olarak gelir yoksulluğu riski ile karşı karşıya kalabilmektedirler. Bununla birlikte, ciddi gelir yoksulluğu yaşayan bireylerin ruhsal sorunlar yaşamaları da olasıdır. Bu bağlamda bölgede ruhsal sorunlar yaşayan bireylere yönelik olarak barınma, istihdam ve gelir desteği sağlamak oldukça önemli görülmektedir (IBU, 2012). Bu anlamda ruh hastalıklarına yönelik sağlık yatırımlarının artırılması önem arz etmektedir. Bayburt'ta psikiyatri hastalarına yönelik kurulu yatak kapasitesi 150 iken planlanan yatak sayısı ise 10'dur (Tablo 23).

Tablo 23. Psikiyatri hastası mevcut ve planlanan yatak sayıları (TUIK, 2014)

İl	Hastane	Mevcut	Planlanan	Planlanan Psk.Ytk.	T.Psk.Ytk.	Psk Ytk/100 Bin Kişi
Erzincan	Erzincan D.H.	400	385	20	20	9,4
Erzurum	Erzurum		1300	80	80	10,3
Bayburt	Bayburt D.H.	150	150	10	10	13,3

3.2. ÖNCELLİKLİ ÇÖZÜLMESİ GEREKLİ SORUNLAR

Bölge kamuya ait sađlık kurumları ve sađlık personeli ađısından ÷lke ortalamasına göre daha iyi durumda bulunmasına rađmen özel hastanelerin bölgede sayı ve kapasite bakımından yeterli olmayıřı önemli bir eksiklidir. İlçeler ölçeđine inildiđinde bu olumlu durumun sađlık personelinin homojen dađılımının sađlanamaması nedeniyle devam etmediđi gör÷lmektedir.

Aile hekimliđi uygulamasının her geçen gün etkinliđi ve yaygınlıđı artmasına rađmen aile hekimi başına düşen hasta sayısı ya da günlük bir doktora düşen vizite sayısı bakımından istenilen düzeye henüz gelememiřtir.

4. AİLE

4.1. MEVCUT DURUM, EĞİLİM, MEKÂNSAL DAĞILIM

Bayburt ilinde hane halkı büyüklüğü 4,1 değeri ile Türkiye ortalamasından büyüktür. Hane halkı büyüklükleri kırsal alanda daha da artmaktadır. Bayburt'un hane halkı büyüklüğü Türkiye ortalamasından ve bölge illerinden Erzincan'dan daha yüksek olmasına rağmen Erzurum ilinden düşüktür (Tablo 24).

Tablo 24. Ortalama hanehalkı büyüklüğü (TÜİK, 2014)

Ortalama Hane Halkı Büyüklüğü	
Erzurum	4,7
Erzincan	3,5
Bayburt	4,1
TR	3,8

Belli bir nüfus içinde her bin nüfus başına düşen evlenme sayısını ifade eden kaba evlenme hızına baktığımızda Bayburt'un %6,99 ile ülke ortalamasının hemen altında olduğu görülmektedir. Son yedi yıllık dönemde kaba evlenme hızı Türkiye genelinde olduğu gibi Bayburt'ta da azalma eğilimindedir. İlde 2007 yılında %11,4 olan evlenme hızı 2014 yılında %6,99'a gerilemiştir. Bu azalmada genç nüfusun göç etmesine bağlı nüfus kaybının yanında işsizlik ve geçim sıkıntısının artması da etkili olmaktadır.

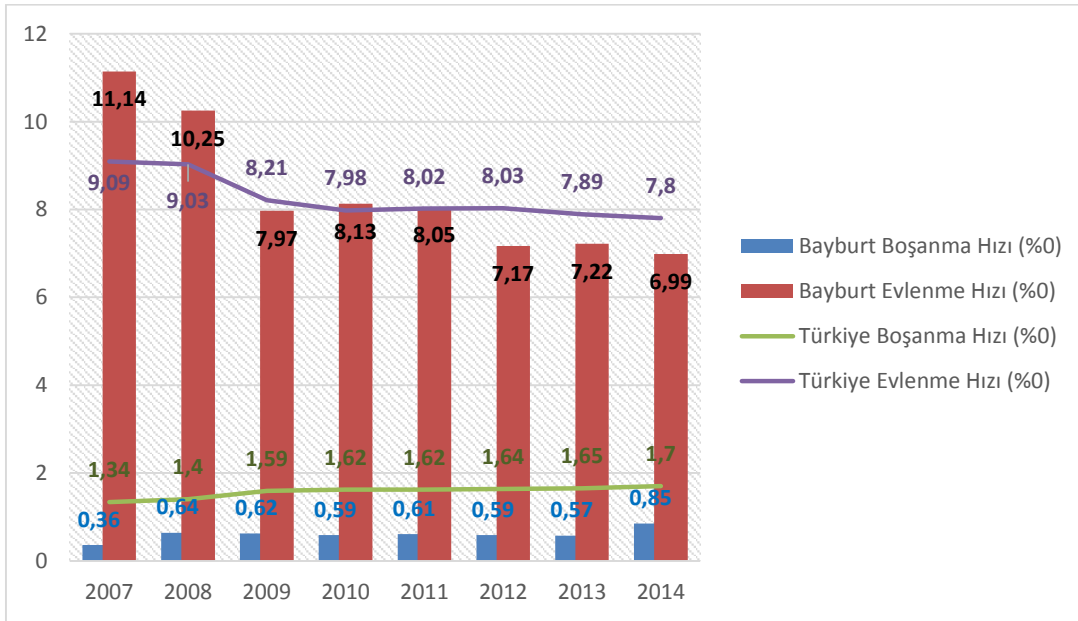
Ortalama evlenme yaşı Bayburt'ta 28 ile diğer bölge illerinden ve Türkiye ortalaması olan 29'un altındadır. Ortalama gelin evlenme yaşı ise Türkiye'de 23,7 olup Bayburt bölge bu ortalamaya yakınken, Erzurum ve Erzincan bu ortalamasının yaklaşık 1-2 yaş üzerindedir. Ortalama ilk evlenme yaşları ise gelin ve damat için de Türkiye ortalamalarına yakın olup TRA1 Bölgesi illeri arasında da bu yakınlık söz konusudur (Tablo 25).

Tablo 25. Evlenme İstatistikleri (TÜİK, 2014)

BÖLGE ADI	Kaba evlenme hızı (%)	Damat / Toplam	Evlenme yaşı / Damat	Evlenme yaşı / Gelin	İlk evlenme yaşı / Damat	İlk evlenme yaşı / Gelin	Gelin / Toplam
Erzurum	7,82	6.108	27,7	23,4	26,6	22,9	6.108
Erzincan	6,79	1.500	29	25	27,1	23,8	1.500
Bayburt	6,99	528	28	23,2	26,6	22,5	528
Türkiye	7,8	599.704	29	23,7	26,9	23,7	599.704

İldeki evlilik hızı ise bölge illerinden Erzincan'dan yüksek, Erzurum'dan düşük bir seyir göstermekte olup ülke ortalamasının altındadır. TRA1 Bölgesinde kaba boşanma hızları Türkiye ortalaması olan %0 1,7'ye göre düşük olup Bayburt'ta bu oran %0 0,85 ile Erzurum ilinden daha yüksek bir seviyededir.

Boşanma oranlarının ülke ortalamalarının altında kalmasına rağmen Bayburt'ta son yedi yıllık yaşanan boşanmalarda dönemde genelinde görüldüğü gibi artış görülmektedir. 2004 yılında %00,36 olan kaba boşanma hızı 2014 yılında %00,085'e yükselmiştir (Şekil 20).



Şekil 20. Bayburt'ta 2007-2014 yılları arasında evlenme ve boşanma hızlarının seyri (TÜİK, 2014)

Boşanma istatistikleri açısından değerlendirildiğinde Bayburt'ta ülke ortalamasının altında boşanma gerçekleşmektedir. 2014 yılında ilde 64 boşanma gerçekleşmiş olup, bu değer tüm Türkiye'de gerçekleşen boşanmaların %01,2'sini oluşturmaktadır. Belli bir nüfusta her bin kişi içinde gerçekleşen boşanma sayısını ifade eden kaba boşanma hızlarına bakıldığında 2014 yılında Bayburt'ta %00,85 olan boşanma hızının Türkiye ortalaması olan %01,7'ye göre oldukça düşük olduğu görülmektedir (Tablo 26).

Tablo 26. Boşanma İstatistikleri (TÜİK, 2014)

YIL	BÖLGE ADI	Kaba boşanma hızı (%0)	Boşanma sayıları (Erkek) Toplam	Boşanma sayıları (Kadın) Toplam
2014	Türkiye	1,7	130.913	130913
2014	Erzurum	0,58	453	453
2014	Erzincan	1,2	265	265
2014	Bayburt	0,85	64	64

Ülkemizde ev sahibi olma oranı %67,3'tür. Yani ortalama 100 hane halkından 67'sinin kendi evi bulunmaktadır. TRA1 Bölgesinde ise bu oran Türkiye ortalamasından yüksek olup Erzurum'da %74,6, Erzincan'da %72,4 ve Bayburt'ta %71,3'tür. Bayburt'ta kiracıların oranı ise %18,3 ile ülke ortalamasının altındadır. İldeki kiracıların profili çoğunluğu dışarıdan bölgeye gelen devlet çalışanlarıdır (Tablo 27).

Tablo 27. İkamet İstatistikleri (TÜİK,2014)

BÖLGE ADI	Ev sahibi	Ortalama hanehalkı büyüklüğü	Kiracı	Lojmanda oturan	Ev sahibi değil ama kira ödemiıyor
Türkiye	67,3	3,8	23,8	1,5	7,3
Erzurum	74,6	4,7	17,4	3,7	4,3
Erzincan	72,4	3,5	19,2	4,4	4
Bayburt	71,3	4,1	18,3	2,6	7,8

Yaşlı nüfus genelde ilçelerde ve kırsal alanlarda yaşarken şehir merkezinde çoğunlukla genç nüfus yaşamaktadır. Kırsal alandaki nüfusun yaşlanması ve genç nüfusun kentsel alanlara taşınmasıyla çiftçilikle uğraşanlar genelde 40 yaşın üzerindedir.

4.2. ÖNCELİKLİ ÇÖZÜLMESİ GEREKLİ SORUNLAR

Bölge genelinde olduğu gibi hanehalkı büyüklükleri Bayburt'ta özellikle kırsalda Türkiye ortalamasının üzerindedir. Hane halkı büyüklüklerine paralel olarak toplam yaş bağımlılık oranları da yükselmektedir.

İlçeler düzeyinde evlenme ve boşanma istatistikleri eksik olduğu için kırsal alanda sağlıklı yorum yapmak güçleşmektedir. Ancak alandaki tecrübeler sonucu Erzurum'da kırsal alanlarda erken yaşta kız çocukların evlendirilmesi az da olsa rastlanılan bir durumdur.

5. GÜVENLİK VE ADALET

5.1. MEVCUT DURUM, EĞİLİM VE MEKANSAL DAĞILIM

TÜİK tarafından Düzey 1 Bölgeleri ölçeğinde yayınlanan suç verileri incelendiğinde Erzurum'un yer aldığı Kuzeydoğu Anadolu Bölgesi'nde hırsızlık, yaralama, dolandırıcılık, icra ve askeri kanuna muhalefet suçlarının ilk sıralarda geldiği görülmektedir (Tablo 28).

Tablo 28. Kuzeydoğu Anadolu Bölgesi suç çeşidi ve görülme sıklığı (TUIK 2009)

Kuzeydoğu Anadolu	2006	2007	2008
Öldürme	65	75	103
Yaralama	180	324	269
Cinsel suçlar	18	15	25
Kişiyi hürriyetinden yoksun kılma	12	7	8
Hakaret	42	47	45
Hırsızlık	108	145	137
Yağma (Gasp)	17	21	26
Dolandırıcılık	123	149	171
Uyuşturucu veya uyarıcı madde imal ve ticareti	32	36	41
Uyuşturucu veya uyarıcı madde kullanma, satın alma	2	-	-
Sahtecilik	25	31	37
Kötü muamele	9	18	5
Zimmet	3	2	4
Rüşvet	2	1	-
Kaçakçılık	64	110	42
Trafik suçları	6	37	19
Orman suçları	55	36	17
Ateşli silahlar ve bıçaklar ile ilgili suçlar	108	89	74
İcra İflas Kanunu'na muhalefet	390	1174	230
Askeri Ceza Kanunu'na muhalefet	680	843	304
Diğer suçlar	225	292	254

2013 yılı adli istatistik verileri incelendiğinde ilde yürütülen davaların (620 adet) sulh ceza mahkemesinde olduğu görülmektedir. Bunu sırasıyla asliye ceza (591) ve icra ceza (71) mahkemelerinde açılan davalar izlemektedir (Tablo 29).

Tablo 29. İBBS 3 Düzeyinde mahkeme türüne göre ceza mahkemelerindeki dava sayısı, 2013

İBBS3	Toplam	Geçen Yılda Devir	Yıl İçinde	Bozularak	Karara	Gelecek
			Gelen	Giden	Bağlanan	Yıla
			Dava			Devir
TRA13 Bayburt						
Asliye Ceza	591	245	319	27	472	119
Sulh Ceza	620	179	430	11	380	240
İcra Ceza	71	3	68	-	66	5

İlde ceza mahkemelerinde açılan suç sayıları ve dağılımı incelendiğinde suçu işleyenlerin tamamının gerçek kişiler olduğu ve suçlu kadın sayısının erkeklere göre oldukça düşük olduğu görülmektedir (Tablo 30).

Tablo 30. TRA1 Düzey 2 Bölgesi'nde ceza mahkemelerine açılan davalardaki suç sayısı, 2013

	Toplam Suç Sayısı	Gerçek Kişi			Tüzel Kişi
		Erkek	Kadın	Bilinmeyen	
TRA11 Erzurum	28 801	26 533	2188	23	57
TRA12 Erzincan	8 211	7 499	709	1	2
TRA13 Bayburt	2 403	2 148	255	-	-

İllerin yaşanabilirliklerinin değerlendirildiği 2010 yılında gerçekleştirilen araştırma kapsamında toplam 37 parametrenin değerlendirilerek iller yaşanabilirlik puanlarına göre sıralanmıştır. İllerin suç parametresi esas alınarak yapılan sıralamada ise Bayburt 14. sırada yer almaktadır (Tablo 31).

Tablo 31.İllerin Türkiye'deki suç oranı sıralaması

	Suç Sıralaması	İşlenen Asayiş Suçu	Bin Kişiye Düşen Suç Sayısı
Erzurum	65	18186	23,65
Erzincan	62	5130	22,81
Bayburt	14	897	12,05

5.2. ÖNCELİKLİ OLARAK ÇÖZÜLMESİ GEREKEN SORUNLAR

Bayburt suç parametresi göz önüne alınarak yapılan yaşanabilirlik sıralamasına göre güvenliliği tehdit altında sayılabilecek bir şehir özelliğindedir. Kırsaldan kente hızlı göçün yaşandığı, yaşanabilirlik göstergelerinin düşük olduğu ilde özellikle kentsel dışlanmaya maruz kalan bölgelerde yığılmak üzere işlenen suç olayları artmaktadır.

5.3. ÇÖZÜM İÇİN TEMEL ARAÇLAR ve FIRSATLAR

Analiz değerlendirmeleri sonucu yerinde yapılan müdahaleler ile suç işlemeye karşı önceden tedbir alınması bunun sonucunda da suçun azaltılmasına yönelik çalışmalar suç işlemeyi büyük oranda azaltacaktır. Uygulanabilecek tedbirlerin başında; bireylerin altın ve para gibi değerli eşyalarının ev yerine bankalarda bulundurmasının özendirilmesi, komşuluk gözetimi, kanaat önderleri ve toplum üzerinde etkisi olan şahıslar tarafından bilinçlendirme yapılması, yetersiz ışıklandırmaların düzeltilmesi, hırsızlığa maruz kalan kurum veya kuruluşların tespit-ikaz ve kontrol merkezleri kurması ve konut güvenlik sistemlerinin artırılması gibi önlemler gelmektedir.

6. İŞGÜCÜ VE İSTİHDAM

6.1. MEVCUT DURUM, EĞİLİM VE MEKANSAL FARKLILAŞMA

İŞGÜCÜNE KATILIM VE İŞSİZLİK

İşgücüne katılım oranı çalışma hayatına katılımı ölçen ve çalışma yaşındaki nüfusun ne kadarının ekonomik olarak aktif olduğunu gösterir. Mal ve hizmet üretiminde yer alacak işgücü arzını ifade etmesi anlamında incelenmesi gerekli bir göstergedir. İşsiz sayısının işgücü arzı içindeki yerini gösteren işsizlik ise hem ekonomik hem de sosyal açıdan önemlidir.

Mevcut işgücü piyasası göstergeleri ele alındığında dikkati çeken önemli husus Bayburt'ta işsizlik oranının ülke ortalamasından düşük olmasıdır. 2013 yılı verilerine göre işsizlik oranı %6,2'dir. İlde iş gücüne katılım oranı ise 2013 yılında %51,3'dür (TÜİK, 2013).

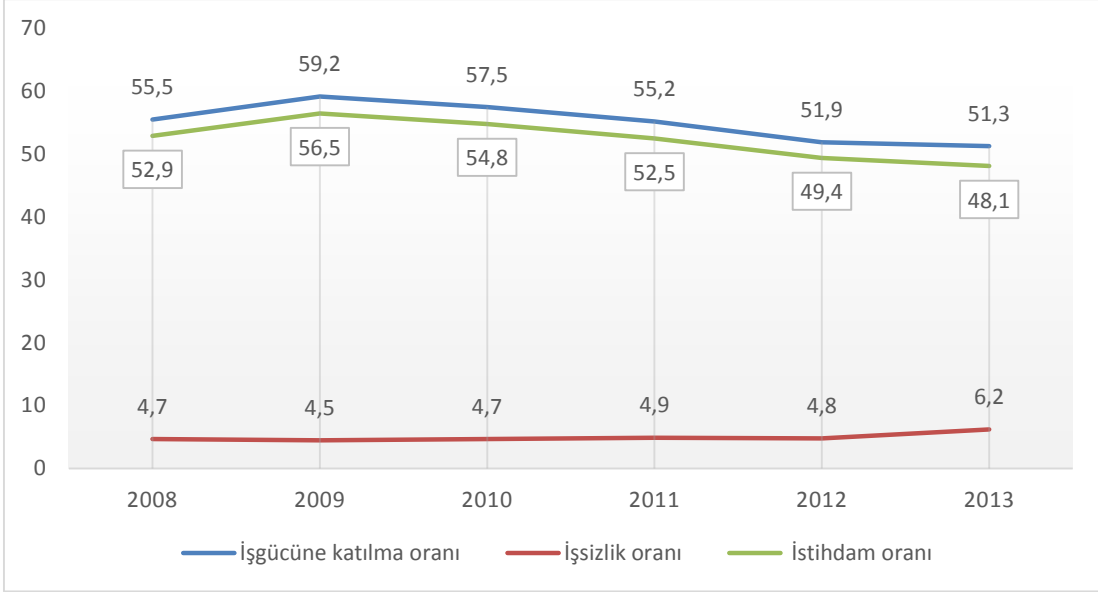
Bayburt'ta 2014 yılı sonunda kayıtlı işsiz sayısı 2.896 kişidir. Kayıtlı işsizlerin büyük çoğunluğu vasıf gerektirmeyen meslek gruplarındadır (İŞKUR 2014).

TÜİK tarafından 2011 yılında yayınlanan Hane Halkı İşgücü Anketi çalışmasına göre bölgede en düşük işsizlik oranının %1,6 ile okuma yazma bilmeyen nüfusta olduğu görülmektedir. En yüksek işsizlik oranı %9,4 ile lise ve dengi okul mezunu çalışabilir nüfusta görülmektedir. Yaş gruplarına bakıldığında ise en yüksek işsizlik oranı 20-24 yaş aralığında görülmektedir. Lise ve dengi okul mezunu kadınların işsizlik oranı ise %15 gibi yüksek bir değerdedir.

TÜİK 2013 yılı işgücü piyasası verilerine göre Bayburt'ta işgücüne katılım oranı Türkiye ortalaması olan %50,8'nin biraz üzerindedir. İşsizlik oranları ise %6,2 ile Türkiye ortalaması olan %9,7 değerinin altındadır. Bu değerlerle diğer bölge illerine benzer bir profil çizmektedir.

Bayburt ilinde, 2008 yılında kıyasla %3,7 puan artarak 2009 yılında %59,2 seviyesine ulaşan işgücüne katılma oranı, sonraki yıllar içerisinde kademeli bir şekilde azalmış ve 2013 yılında %51,3 olarak gerçekleşmiştir.

İşsizlik oranı 2012 yılı sonuna kadar yatay bir seyir izlerken 2013 yılında 2008 yılına kıyasla yaklaşık 1,5 puanlık artış göstermiştir (Şekil 21).



Şekil 21. 2008-2013 yılları arası Bayburt'ta işgücüne katılma, istihdam, işsizlik oranları (İŞKUR 2013)

Bayburt'ta eğitim seviyesi yükseldikçe bireylerin istihdam oranları da artmaktadır. Bu durum kadınlarda daha fazla görülmektedir. Kayıt dışılık ve tarım dışı istihdam oranı gibi göstergeler merkez ilçeler ile kırsal arasında önemli farklılıklar göstermektedir.

İSTİHDAM

İstihdam oranı nüfusun ekonomik faaliyetlere katılımını ve ekonomik faaliyetler içindeki aktif nüfusun bir göstergesi olması yanında sosyal yapı içindeki beşeri sermayeyi de tanımlamaktadır. İstihdamın sektörel ve meslek gruplarına göre dağılımına yönelik il düzeyinde veri üretilmemesi nedeniyle bu bölümde bölge düzeyinde elde edilen bilgiler ve İŞKUR tarafından gerçekleştirilen işgücü piyasası araştırma çalışması sonuçları göz önünde bulundurulmuştur.

TRA1 Bölgesinde istihdamının %10,8'ini okuma yazma bilmeyenler oluştururken %61,8'ini de lise altı eğitimliler oluşturmaktadır. Lise ve dengi okul mezunlarının istihdamdaki oranı %16,4, yükseköğretim mezunlarının oranı da %11,3'dir. 2014 yılı verilerine göre bölgede 15 yaş üstü erkek nüfusun istihdam oranı %65,3 iken kadınlarda ise %29,5'dir (TÜİK 2014). Nüfusun eğitim seviyesi yükseldikçe istihdam oranları da artmaktadır (Tablo 32).

Bölge genelinde istihdamda tarım önemli bir yer tutmaktadır. 2013 yılında çalışanların %44,5'i tarım sektöründedir.

Tablo 32. İstihdamın sektöre dağılımı (TÜİK 2014)

	TRA1			Türkiye		
	Tarım (%)	Sanayi (%)	Hizmetler (%)	Tarım (%)	Sanayi (%)	Hizmetler (%)
2009	54	8,3	37,6	24,6	25,3	50,1
2010	56,5	7,9	35,6	25,2	26,2	48,6
2011	48,5	12,6	38,7	25,5	26,5	48,1
2012	41,8	12,1	46,4	24,6	26	49,4
2013	44,5	11,2	44,5	23,6	26,4	50,1

Bölge istihdamının % 56,3'ü kayıt dışındadır. Bölgede kayıt dışı çalışma oranının en fazla olduğu sektör % 89,9 ile tarım sektörüdür. Sanayi sektöründe % 39 olan kayıt dışı çalışma oranı hizmet sektöründe % 19,8'dir (İŞKUR 2013).

Bölgedeki istihdam yapısı özetle tarım ya da hizmetler sektöründe, lise altı eğitim almış, 25 – 54 yaş aralıklarında erkek çalışan şeklindedir. Lise üstü eğitim almış kadınların işgücüne tarım dışı sektörlerde katılımı bölge genelinde oldukça zayıftır.

İstihdamda tarım sektörünün payının yüksek olması ücretsiz aile işçiliğini beraberinde getirmektedir. TÜİK Hane İşgücü Anketleri çalışmasına göre 2011 yılı verilerine göre bölgede toplam çalışanların %43,6'sı ücretli veya yevmiyeli, %28,5'i işveren veya kendi hesabına çalışmaktadır. Ücretsiz aile işçilerinin çoğunluğunu %63,5 oranıyla kadınlar oluşturmaktadır. Diğer taraftan erkeklerin %34,1'i işveren veya kendi hesabına çalışırken, bu oran kadınlarda %15,6'ya kadar gerilemektedir (İŞKUR 2013).

TRA1 Bölgesinde işgücü dışında bulunma nedenlerinde kadınlarda ilk sırada % 63,4 ile ev işleri ile meşgul olma yer alırken, erkeklerde % 33,7 ile öğrenciler yer almaktadır. Yükseköğretim mezunlarında bile ev işleri ile meşgul olma nedeniyle işgücüne dahil olmama sık görülmektedir.

Bölge düzeyinde işgücü göstergelerinde öne çıkan hususlar genel olarak Bayburt ilinde de geçerliliğini korumaktadır. İldeki istihdam oranı ise 2013 yılında 48,1 olarak gerçekleşmiştir.

İŞKUR tarafından yapılan 2014 yılı İşgücü Piyasası Analizi raporuna göre ilde istihdam yaratan sektörler incelendiğinde inşaat ve toptan ve perakende ticaret ön sırada yer almaktadır. Bu işletmelerin % 35,9'u on kişiden az; %54,3'ü de 10-49 kişi çalıştıran büyüklüktedir (Tablo 33).

Tablo 33. Sektörlere ve cinsiyete göre çalışan sayıları (İPTA, 2014)

Sektörler	Erkek	Kadın	Toplam
Madencilik ve taş ocakçılığı	8	0	8
İmalat	198	15	213
Elektrik, gaz, buhar ve iklimlendirme	37	5	42
İnşaat	267	9	276
Toptan ve perakende ticaret	257	49	306
Ulaştırma ve depolama	142	32	174
Konaklama ve yiyecek hizmeti faaliyetleri	57	22	79
Finans ve sigorta faaliyetleri	12	6	18
Mesleki, bilimsel ve teknik faaliyetler	26	3	29
İdari ve destek hizmet faaliyetleri	313	113	426
Eğitim	25	0	25
İnsan sağlığı ve sosyal hizmet faaliyetleri	12	21	33
Toplam	1.354	275	1.629

Meslek gruplarına göre çalışan sayılarının cinsiyetler arası dağılımına bakıldığında tüm meslek gruplarında erkek çalışan sayılarının kadınlardan daha yüksek yüzdeye sahip olduğu görülmektedir. Çalışanlar içinde kadınların oranı %17 olup, kadınların yoğunluklu olarak çalıştığı sektörler toptan ve perakende ticaret ile idari ve destek hizmetleri şeklindedir. Erkek çalışan sayısının en fazla olduğu sektörler ise inşaat, toptan ve perakende ticaret, idari ve destek hizmet faaliyetleridir (Tablo 34).

İlde çalışanların meslek gruplarına göre dağılımı ele alındığında erkek çalışanların nitelik gerektirmeyen meslekler ile hizmet ve satış elemanları meslek gruplarında yoğunlaştığı göze çarpmaktadır. Kadın çalışanlara bakıldığında ise nitelik gerektirmeyen meslekler ile profesyonel meslek mensuplarında yoğunlaşma görülmektedir. Bu farklılığın nedeni son yıllarda kadın istihdamının ivme kazanmasıdır.

Tablo 34. Meslek gruplarına göre çalışan sayısı (İŞKUR 2014)

Meslek Grupları	Erkek	Kadın	Toplam
Büro hizmetlerinde çalışan elemanlar	66	30	95
Hizmet ve satış elemanları	180	32	212
Nitelik gerektirmeyen meslekler	520	135	655
Nitelikli tarım, ormancılık çalışanları	14	6	20
Profesyonel meslek mensupları	84	51	135
Sanatkarlar ve ilgili işlerde çalışanlar	100	0	100
Teknisyenler, teknikerler	113	11	124
Tesis ve makine operatörleri	222	8	230
Yöneticiler	55	3	58
Toplam	1.354	276	1.629

Sektörlere göre İŞKUR hizmetlerinden faydalanan işyeri sayılarının toplam işyeri sayısına oranına bakıldığında ilk üç sektör, %65,2 ile toptan ve perakende ticaret, %62,5 ile ulaştırma ve depolama ile imalat sektörleridir.

Bayburt işgücü piyasasında açık iş oranının en yüksek olduğu %59,1 ile toptan ve perakende ticaret gelmektedir. 2013 yılı açık iş oranı ile kıyaslandığı zaman, toptan ve perakende ticaret sektöründe %0,7'lik bir düşüş göze çarpmaktadır. İlde toptan ve perakende ticaret, imalat ve inşaat sektörlerinde %12'lik oranda mevsimlik işçi çalıştırmaktadır.

Bayburt İşgücü Piyasası Talep Araştırması sonuçlarına göre eleman temininde en fazla güçlük çekilen sektör %26 ile imalat sektörüdür.

İlde 2014 yılı Ocak-Ağustos döneminde İŞKUR tarafından meslek eğitimi, iş başı eğitimi ve diğer alanlarda düzenlenen 122 kurs kapsamında toplam 934 kişiye eğitim verilmiştir. 2013 yılında ise toplam 143 adet mesleki eğitim kursunda 2.096 kişi eğitim görmüştür (İŞKUR 2014).

Bölgedeki tarımda istihdam oranı Türkiye ortalaması olan %23,6'nın çok üzerindedir. Sanayi ve hizmetler sektöründeki istihdam ise ülke ortalamasının altındadır. Bunun yanında bölge kayıt dışı çalışma oranları itibariyle Türkiye ortalamasından % 14,3 daha fazladır. Sanayi ve tarım sektöründe kayıt dışı çalışma oranı Türkiye ortalamasından yüksektir. Bunun nedeni sanayi sektöründe çalışanların daha düşük eğitimi olmasıdır. Buna karşılık hizmet sektöründe çalışanların eğitim seviyelerinin yüksekliği hizmet sektörü kayıt dışılık oranının Türkiye ortalamasından düşük olmasına yol açmaktadır.

2013 yılında %48,1 olan Erzurum ilindeki istihdam oranı ise %45,9 olan Türkiye ortalamasının üzerinde seyretmektedir. İşsizlik oranı ise 2013 yılında artış göstermesine rağmen ülke ortalamasından düşüktür.

İlde temininde güçlük çekilen eleman ihtiyacının en yüksek olduğu sektörler %26 ile imalat sektörü olup bu değer Türkiye ortalaması %39,4'den düşüktür.

İlin istihdam oranlarının seyrine bakıldığında 2008-2009 döneminde istihdam oranının %52,9'dan %56,5'e yükseldiği görülmektedir. 2009-2013 yılları arasında ise ilde istihdam oranı toplam %8,4 düşüş göstermiştir (Şekil 3).

Sektörlere göre istihdam artışı incelendiğinde bölge genelinde hizmetler sektöründeki istihdam oranının 2009-2013 yılları arasında %10 artış gösterdiği görülmektedir. Aynı dönemde bölgede tarım istihdamında gerileme söz konusudur.

Kent – kır ayrımına göre istihdamın sektörel dağılımı farklılık gösterse de ilçeler özelinde başlıca tarımsal faaliyetler yer almaktadır. Aydıntepe ilçesinde ve merkez ilçede ise turizm istidam sağlayan sektörlerdendir.

6.2. ÖNCELİKLİ ÇÖZÜLMESİ GEREKLİ SORUNLAR

İşsizlik oranı ülke ortalamasının altında olan ilde en yüksek işsizlik oranı 20-24 yaş aralığında lise ve dengi okul mezunları arasında görülmektedir. Bu yaş ve eğitim grubunda kadın işsizlerin oranı ise daha yüksektir.

Mevcut işgücü 20-29 yaş grubunda genç ve çoğunlukla ilköğretim mezunu kişilerden oluşmaktadır. İlde yine bölge genelinde olduğu gibi özellikle sanayi ve hizmetler sektörünün ihtiyaç duyduğu nitelikli iş gücüne duyulan ihtiyaç yüksek düzeydedir. Yetişen nitelikli elemanın ilde tutulmasını sağlayacak bir kariyer ve ücretlendirme sistemi olmadığından çok hızlı biçimde insan kaynağı kaybı yaşanmaktadır.

Bölgede işsiz nüfus içerisindeki en büyük pay lise ve dengi okul mezunu nüfusa aittir. Yükseköğretim mezunu kadınlarda da yüksek işsizlik oranı görülmektedir. Lise üstü eğitim almış kadınların işgücüne tarım dışı sektörlerde katılımı bölge genelinde istenen seviyede değildir.

Tarım sektöründe kayıt dışı istihdam yüksektir. İstihdamın yapısına bakıldığında çalışan nüfusun genelde tarım ya da hizmetler sektöründe, lise altı eğitim almış, 25 – 54 yaş aralığında erkek olduğu görülmektedir. Bu durum özellikle gelişen hizmet sektörü içerisinde nitelikli personel ihtiyacının artmasına sebep olmaktadır.

6.3. ÇÖZÜM İÇİN TEMEL ARAÇLAR ve FIRSATLAR

Tüm bölge için geçerli olan girişimciliğin artırılması, ortak iş yapma becerisinin geliştirilmesi, meslek edindirme ve mesleki eğitim kursları ile iş başı eğitimlerin insan kaynağı yetiştirmeye ve tutmaya dayalı olarak realistik biçimde kurgulanarak yapılması, yeni gelişen faaliyet alanlarına uygun iş gücünün oluşturulması gibi çok yönlü ve Bölge Planında ele alınan stratejilerin uygulanması ile orta ve uzun vadede iş gücü sorunlarının çözümü sağlanabilir.

Ayırt edici özelliği olan hizmet kollarının geliştirilmesi ile bölgede hizmetler sektöründe yeni istihdam imkânlarının sağlanması açısından önemlidir. Kadınların özellikle hizmetler sektöründe istihdamına yönelik algı değiştirecek bilinçlendirici faaliyetler yürütülmelidir. İş verenler de dahil olmak üzere uygulamalı, iş başı, istihdam garantili ve uygulama örneği gösterilen eğitimler yaygınlaştırılmalıdır.

Bayburt'ta kültür ve doğa turizmi gibi gelişen turizm tiplerinin varlığı ve yapım aşamasındaki Soğanlı tüneli ile Karadeniz bağlantısının kolaylaşması gelecekte onu insan ve yük hareketliliğinin önemli bir geçiş noktası haline getirecektir. Bayburt ilinin en önemli avantajı bölge illerinin Karadenize ulaşımında geçiş noktası konumunda olmasıdır. Çoruh havzası içinde yer alan ilde doğa turizmi faaliyetlerinin son yıllarda artması ve Türkiye çapında tanınan ve ilgi çeken turizm değerlerinin (Yeraltı şehri, Baksı Müzesi vb.) var olması turizmin istihdam alanı olarak geliştirilmesi için fırsat olarak görülmektedir.

7. SOSYAL GÜVENLİK

7.1. MEVCUT DURUM, EĞİLİM VE MEKÂNSAL DAĞILIM

Sosyal Güvenlik Kurumu verilerine göre Bayburt'ta 2014 yılında sosyal güvenlik kapsamındaki 68.791 kişi bulunmaktadır. İlde sosyal güvenlik kapsamı dışında kalan kişi sayısı 11,816 olurken sosyal güvenlik kapsamındaki kişi sayısının toplam nüfusa oranında Erzurum %74,55 ile Türkiye ortalaması %81,42'nin altında yer almaktadır. Sosyal güvenlik kapsamında yer alan nüfusun 4.628'i Emekli Sandığı, 3.483'sü Bağ-Kur ve 8.347'si ise SSK sigortalıdır.

Türkiye'de 1.679.990 iş yeri ve 19.821.822 aktif sigortalı bulunmaktadır. Buna karşılık 2014 yılı verilerine göre Bayburt ilinde toplam 981 iş yeri bulunmakta olup aktif sigortalı sayısı 15.021 ve aylık alan kişi sayısı ise 10.032 olarak tespit edilmiştir. TRA1 Bölgesinin illeri arasında aktif sigortalı sayısının il nüfusu oranları incelendiğinde Bayburt ili 0,186 ile bölge içinde Erzincan'dan sonra ikinci sırada yer almaktadır. Türkiye'nin oranı ise 0,255 olup Bayburt bu oranın altında yer almaktadır (Tablo 35).

Tablo 35. Sosyal güvenlik istatistikleri (SGK, 2014)

	İl Nüfusu	İş yeri Sayısı	Aktif Sigortalı Sayısı	Aylık Alan Kişi Sayısı	Bakmakla Yükümlü Sayısı
Erzurum	763.320	8.679	131.658	74.193	334.888
Erzincan	223.633	3.071	49.366	31.409	98.172
Bayburt	80.607	981	15.021	10.032	31.222
Türkiye	77.695.904		19.821.822	10.225.718	33.940.086

Aylık alan kişilerin toplam nüfusa oranı incelendiğinde ise Bayburt 0,124 oranı ile Türkiye'nin ortalaması olan 0,132 değerinin altında kalmaktadır. Bölge illerinden Erzincan 0,221 ve Erzurum'da 0,097 oranına sahiptir.

Bakmakla yükümlü olduğu nüfusun oranı incelendiğinde ise Bayburt 0,387 ile bölge illeri içinde en düşük orana sahiptir. Türkiye'nin oranı ise 0,437'dir. Erzincan ve Erzurum Türkiye ortalamasına çok yakınken, Bayburt olumlu bir şekilde bu oranın altındadır. Bu da bağımlı nüfusun az olduğunu göstermektedir.

Toplam güvenlik kapsamındaki nüfusun toplam nüfusa oranı ilde 0,867 olarak tespit edilmiştir.

Bayburt genel olarak SGK istatistiklerinde diğer illere göre dezavantajlı konumda bulunmaktadır. TRA 1 Bölgesi illerinde toplam güvenlik kapsamındaki kişilerin toplam nüfusa oranı Bayburt ili dışında diğer illerde birbirine çok yakındır. Erzincan %80,02 ile en yüksek orana sahipken Erzurum %70,84 ve Bayburt %69,81 ile bunu takip etmektedir. Sosyal güvenlik dışındaki nüfus Erzincan dahil diğer bölge illerinde nüfusa oranla azdır (Tablo 36).

Tablo 36. Sosyal güvenlik kapsamındaki nüfus bilgileri (SGK, 2014)

	Toplam Sosyal Güvenlik Kapsamı	Toplam Sosyal Güvenlik Kapsamı (GSS Kapsamında Tescil Edilenler Hariç)	Sosyal Güvenlik Kapsamının (GSS Kapsamında Tescil Edilenler Hariç) Toplam İl Nüfusuna Oranı (%)	Sosyal Güvenlik Kapsamı Dışında Kalan Nüfus
Erzurum	739.196	545.916	71,52	23,425
Erzincan	208.593	178.947	80,02	15.040
Bayburt	69.858	56.275	69,81	10.749

Sosyal güvenlik kapsamında aktif çalışanların nüfusa oranı Bayburt'ta %18,7 olup, bu değer ile il bölge içinde Erzincan'dan sonra en fazla aktif çalışan nüfusa sahiptir. Bu oran Erzincan'da %22 ve Erzurum'da ise %17 olarak gerçekleşmiştir. Bölge içinde Erzurum en düşük orana sahiptir (Tablo 37).

Tablo 37. SGK İstatistikleri Aktif Çalışan Nüfusun Dağılımı (SGK, 2014)

	Sosyal Güvenlik Kapsamında Aktif Çalışan Kişi Sayısı				Sosyal Güvenlik Kapsamındaki Aktif Çalışanların Toplam İl Nüfusuna Oranı(%)
	Emekli Sandığı	Bağkur	SSK	Toplam	
Erzurum	38.336	21.355	71.967	131.658	17
Erzincan	14.404	9.782	25.180	49.366	22
Bayburt	4.979	3.566	6.476	15.021	18,7
Türkiye	2.937.149	2.943.837	14.193.855	20.074.841	25,8

Sosyal güvenlik kapsamındaki emeklilerin toplam il nüfusuna oranlarında Bayburt TRA1 illeri içerisinde %12,45 ile ikinci sırada yer almaktadır (Tablo 38). Bölge illeri içerisinde Erzincan en fazla aktif çalışan ve emekli bulunduran ildir. Bayburt ise gerek aktif çalışan gerekse emekli nüfus oranında Erzurum'a göre daha iyi bir durumdadır.

Tablo 38. SGK İstatistikleri(2014)

	Sosyal Güvenlik Kapsamındaki Aktif Çalışanların Toplam İl Nüfusuna Oranı(%)	Sosyal Güvenlik Kapsamındaki Emeklilerin Toplam İl Nüfusuna Oranı(%)	Sosyal Güvenlik Kapsamındaki Bakmakla Yükümlü Tutulanların Oranı (%)	Sosyal Güvenlik Kapsamının (GSS Kapsamında Tescil Edilenler Hariç) Toplam İl Nüfusuna Oranı (%)
Erzurum	17	10	44	71
Erzincan	22,07	14,04	43,90	80,02
Bayburt	18,63	12,45	38,73	69,81

Bölge istihdamının %56,3'ü kayıt dışındadır. Bayburt'ta tarım sektörünün istihdam içindeki payı çok yüksektir ve istihdamda tarım sektörünün payının yüksek olması ücretsiz aile işçiliğini beraberinde getirmektedir. Tarım sektöründe çalışan ücretsiz aile işçilerinin çoğunluğunu kadınlar oluşturmaktadır. Bu durum tüm bölgede olduğu gibi tarım sektöründe kayıt dışı çalışmayı doğuran önemli sebeplerdendir. Kent merkezlerinde %50 civarında olan kayıt dışılık kırsal alanlarda artmaktadır.

7.2. ÖNCELİKLİ OLARAK ÇÖZÜLMESİ GEREKEN SORUNLAR

Sosyal güvenlik kapsamına alınan nüfusta artış olmasına karşın Bayburt'ta kayıt dışı istihdam oranı ülke ortalamalarının üzerindedir. Tarım sektörünün istihdam içindeki payının yüksek olması ve aile işçiliğinin yaygın olması bunun en önemli sebebidir. Kayıt dışı istihdam konusunda kadınlar ve gençler dezavantajlı konumdadır.

8. GELİR DAĞILIMI VE FIRSAT EŞİTLİĞİ

8.1. MECUT DURUM, EĞİTİM VE MEKANSAL DAĞILIM

GELİR DAĞILIMI

2014 yılında TÜİK tarafından gerçekleştirilen Gelir ve Yaşam Araştırması sonucuna göre Türkiye’de ortalama yıllık eşdeğer hane halkı kullanılabilir fert geliri 2014 yılında 14.553 TL olarak açıklanmıştır. TRA1 Düzey 2 Bölgesinde bu değer 11.667 TL olarak hesaplanmıştır.

Gelir dağılımı eşitsizliği ölçütlerinden olan Gini katsayısı, sifıra yaklaştıkça gelir dağılımında eşitliği, 1’e yaklaştıkça gelir dağılımında bozulmayı ifade etmektedir. Gini katsayısı Türkiye’de 2014 yılı itibarıyla 0,391 iken, TRA1 Düzey 2 Bölgesi 0,413 değeri ile gelir eşitsizliğinin en yüksek görüldüğü bölge olmuştur.

Her bölge için eşdeğer hanehalkı kullanılabilir fert medyan gelirin %50’si temelinde hesaplanan yoksulluk sınırına göre, yoksulluk oranının en yüksek olduğu bölge de %15,3 ile TRA1 Bölgesi olmuştur.

Kuzeydoğu Anadolu Kalkınma Ajansı tarafından TRA1 Düzey 2 Bölgesi’nde merkez ilçeler hariç diğer 27 ilçenin ekonomi, demografi ve eğitim göstergelerinin ele alınarak sosyo-ekonomik gelişmişlik açısından sıralamasını yapmak, bu sıralamayı mekânsal boyuta taşımak amacıyla gerçekleştirilen analiz sonucunda Bayburt’un Aydıntepe ve Demirözü ilçeleri bölge ilçeleri arasında sonlarda yer almaktadır. Kent nüfusu, nüfus yoğunlukları düşük olan bu ilçelerde ekonomik ve sosyal göstergeler de düşük değerdedir.

İŞLETMELERİN DURUMU VE SEKTÖREL DAĞILIM

TRA1 Düzey 2 Bölgesi’nde öne çıkan sektörler tarım, turizm, sanayi ve hizmetler sektörleridir. Bölgedeki sektörlerin gayrisafi katma değer içindeki payları ise tarım %17,4, sanayi %20 ve hizmetler ise %62,7’dir. Bölgede özellikle devlet çalışanların(öğretmen, asker, memur vb.) fazla olması hizmetler sektörünü diğer sektörlerle göre öne çıkarmıştır.

Bayburt’un tüm ilçelerinde tarım yapılmaktadır. Sanayi yatırımlarının az olduğu ilde toprak kirliliğinin yaşanmadığı ve organik tarım için uygun alanlar mevcuttur. Bayburt’ta 10.319,63 ton organik üretimi yapılmaktadır (GTHB, 2013). Arıcılık ilde halkın en önemli ek gelir

kaynaklarındandır. Bayburt'ta 99 köyde, 25.971 koloni varlığı bulunmaktadır ve yılda 442,36 ton bal üretimi gerçekleştirilmektedir. Bal veriminin yüksek olduğu ilde çoğunlukla arıcılık ile uğraşmaktadır (Tablo 39).

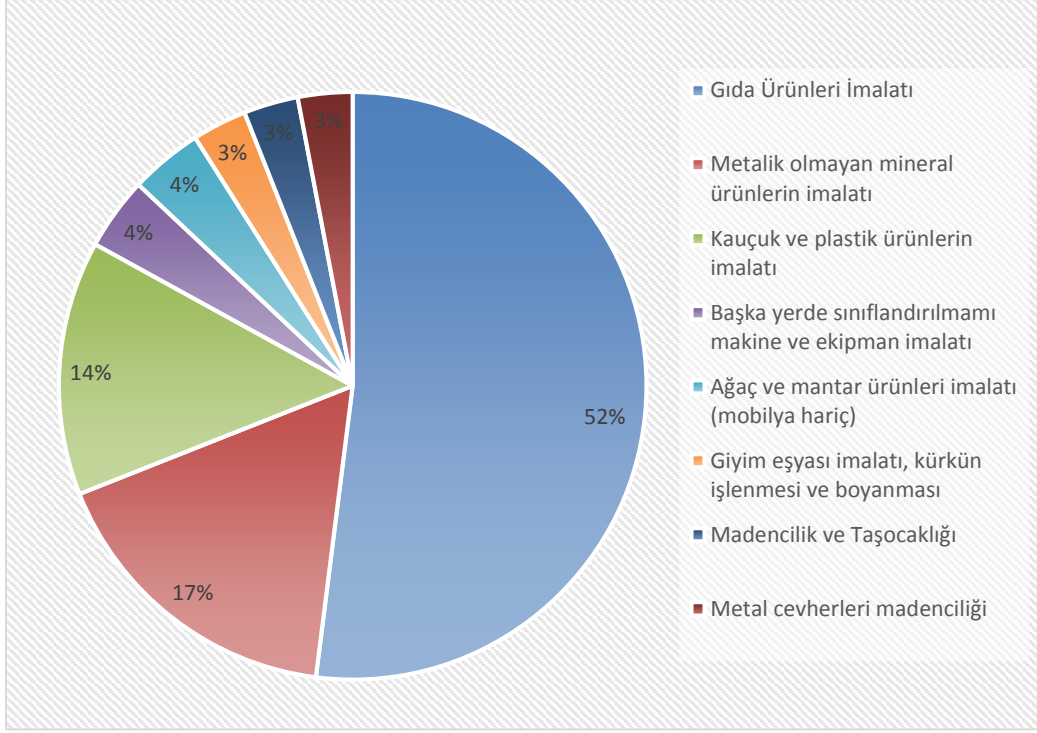
Tablo 39. Arıcılık İstatistikleri

Sıra	İl Adı	Köy Sayısı	Koloni Sayısı (ad)	Bal Üretimi (ton)	Balmumu Üretimi (ton)	Bal Verimi (kg/koloni)	Balmumu Verimi (kg/koloni)
10	ERZURUM	547	122.486	2.103,79	81,086	17,18	0,66
23	ERZİNCAN	342	76.046	1.213,70	51,46	15,96	0,68
60	BAYBURT	99	25.971	442,36	47,512	17,03	1,83

Bölgede tarım sektörü içerisinde, hayvancılık (kırmızı et ve süt ürünleri), organik tarım, su ürünleri, yem bitkileri, tıbbi ve aromatik bitkiler, arıcılık ve arı ürünleri ile tohumculuk sektörleri faaliyet yoğunluğu ve potansiyeli olan alt sektörlerdir. Geleneksel hayvancılık faaliyetleri ile uğraşan çiftçilerin yaş ortalamasınının 43 civarındadır. Türkiye'nin zengin akarsu havzalarının başlangıç noktasında bulunduğu için bölgenin tamamında su ürünleri üretimi yapılabilecek alanlar mevcuttur. Bölgede arı ürünleri üretimi gelişmeye açık bir alandır. Bununla beraber, arı ürünleri çeşitliliğinin azlığı ve bu ürünlerin ikincil ürünlere dönüştürülememesi bölgeye ve sektöre olumsuz yansımaktadır. Bölgenin yüksek rakım ve düşük nem şartları gibi çevresel avantajları tohumculuk faaliyetlerini bölge ekonomisine katkı veren bir sektör haline getirebilecek potansiyele sahiptir.

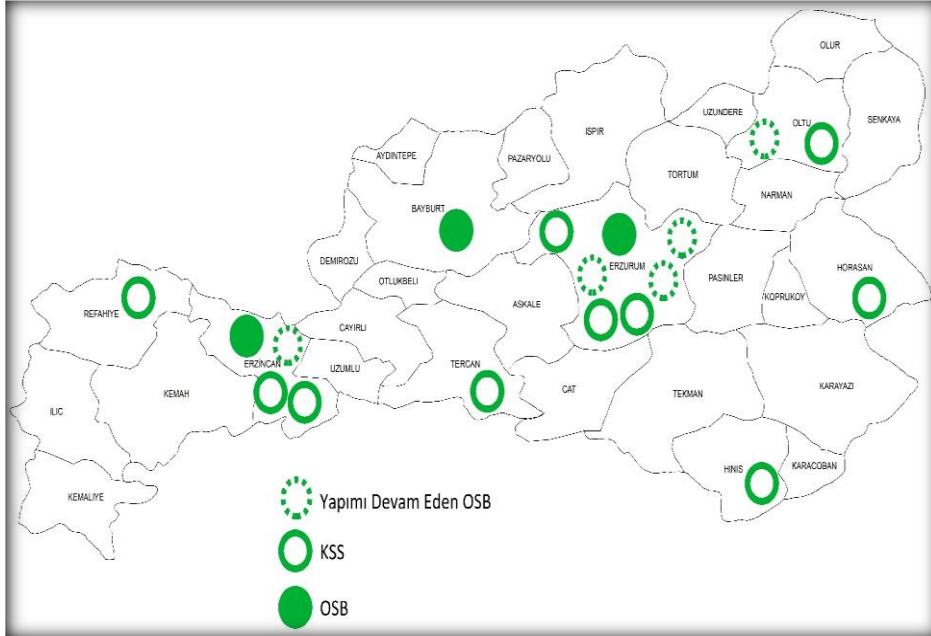
Bölgede sanayileşme 1950 yılından sonra Erzurum Et Kombinası ve Erzincan Şeker Fabrikasının kurulması ile başlamış olmasına rağmen günümüzde bölgenin sanayi sektörü payının ülke geneline oranı düşüktür. 2013 yılında yayınlanan çalışmaya göre, bölgenin sanayi sektörü payının ülke geneline oranı 2008 yılı itibariyle %0,55 olup, GSKD sıralamasında bölge, ülke genelinde yer alan 26 Düzey 2 Bölgesi içerisinde 24'üncü sırada yer almaktadır. Bölge içi gayri safi katma değerine ise sanayi sektörü ortalama %17 oranında katkıda bulunmaktadır.

Bölge içerisinde sanayi yatırımlarının en az geliştiği il ise Bayburt'tur. Çoğunlukla gıda ürünleri imalatı yapılan ilde sayıları az da olsa metalik olmayan mineral ürünlerin imalatı ve kauçuk ve plastik ürünlerin imalatı da yapılmaktadır (Şekil 22).



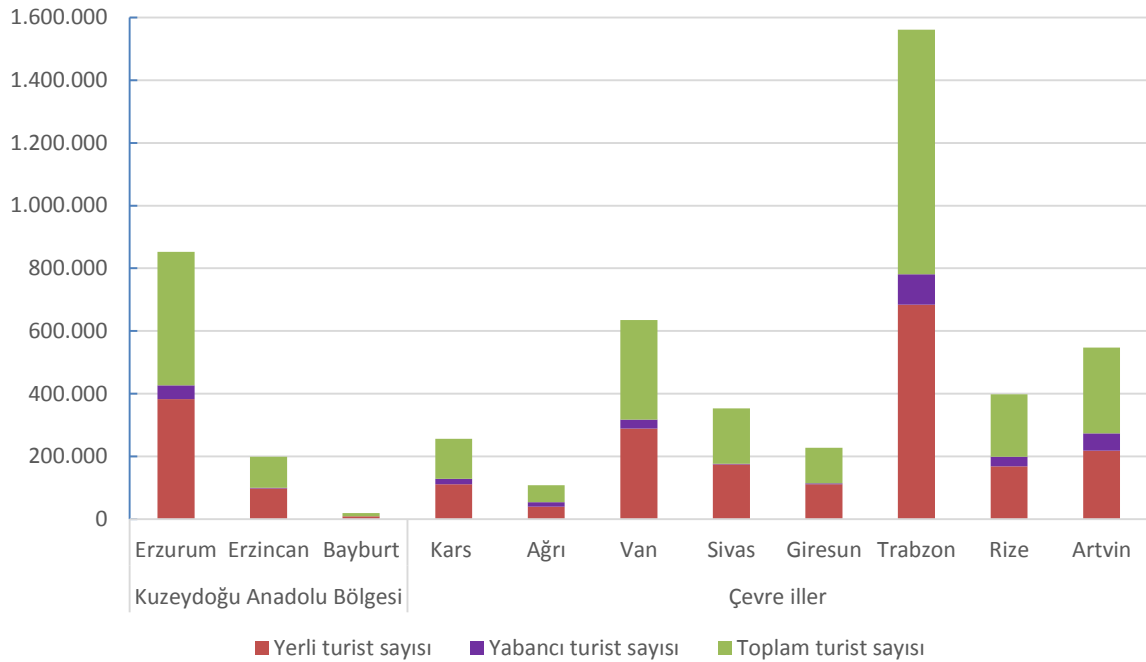
Şekil 22. Bayburt'ta yer alan firmaların sektörel dağılımı (BSTB 2012)

İlde bir adet organize sanayi bölgesi bulunmaktadır. Küçük sanayi sitesi bulunmayan il bölgesinde sanayi altyapısı açısından dezavantajlı bir konumdadır (Şekil 23).



Şekil 23. TRA1 Bölgesi OSB ve KSS Dağılımı (TRA1 Bölge Planı, 2014)

TRA1 Düzey 2 Bölgesi'nde hizmetler, tarım ve hayvancılıktan sonra bölge ekonomisine yön veren kilit sektördür. Bayburt'ta hizmetler sektöründe ticaret önemli bir yere sahip olup turizm hizmetleri gelişmemiştir. Bayburt bölgenin en düşük turist sayısına sahip ilidir. Turistik merkezlerin ve tesislerin azlığı bunun en büyük nedenlerinden olup turist sayısı çevre illerden oldukça düşüktür (Şekil 24).



Şekil 24. 2011 yılında Kuzeydoğu Anadolu Bölgesi'ne gelen turist sayısı dağılımı (TRA1 BP, 2014)

Bölgenin turizm verileri Türkiye ile karşılaştırıldığında tesise geliş sayısı, geceleme sayısı ve ortalama kalış süresi bakımından çok geride olduğu görülmektedir. Bayburt gerek turizm aktivitelerinin sayısı gerekse geceleme ve kalış süreleri açısından bölge illerinden ve Türkiye ortalamalarından oldukça düşüktür. İlde turizm işletme belgeli konaklama tesisi bulunmamaktadır (Tablo 40 ve Tablo 41).

Tablo 40. Turistlerin ortalama geceleme ve kalış süreleri (TÜİK, 2013)

	TESİSE GELİŞ SAYISI			GECELEME SAYISI			ORTALAMA KALIŞ SÜRESİ (gece)		
	YABANCI	YERLİ	TOPLAM	YABANCI	YERLİ	TOPLAM	YABANCI	YERLİ	TOPLAM
Erzurum	44.050	382.354	426.404	85.081	491.230	576.311	1,9	1,3	1,4
Erzincan	1.787	97.541	99.328	5.761	160.432	166.193	3,2	1,6	1,7
Bayburt	0	9.345	9.345	0	10.454	10.454	0,0	1,1	1,1
TRA1 Düzey 2 Bölgesi	45.837	489.240	535.077	90.842	662.116	752.958	2,0	1,4	1,4
Türkiye	26.110.532	29.915.244	56.025.776	101.551.112	54.683.603	156.234.715	3,9	1,8	2,8

Tablo 41. Bölge illeri ve Türkiye'nin 2009 yılı tesis doluluk oranları (KTB 2011)

	Erzurum	Erzincan	Bayburt	Türkiye
Belediye işletme belgeli konaklama tesisleri (%)	32,6	29,4	17,1	32,8
Turizm işletme belgeli konaklama tesisleri (%)	30,5	23,0	-	48,9

SOSYAL HİZMET KURUMLARININ MEKANSAL DAĞILIMI

TRA1 Bölgesi illerinde bulunan başlıca sosyal hizmet kurumları; aile ve sosyal politikalar il müdürlüğü, sosyal yardımlaşmayı dayanışmayı teşvik fonu, il ve ilçe sosyal yardımlaşma ve dayanışma vakıfları, çocuk yuvaları, çocuk evleri, yetiştirme yurtları, huzurevleri, toplum merkezleri, kadın sığınma evleri, özürli rehabilitasyon merkezi, yaşlı dayanışma merkezleri, sokak çocukları merkezi, aile planlaması ve ana çocuk sağlığı merkezleri ve sosyal güvenlik merkezleri olarak sayılabilir. Ayrıca bölgede bulunan dernekler de sosyal hizmetler yürütmektedirler.

Bayburt'ta sosyal güvenlik kurumunun işlerini kolaylaştırıp, vatandaşa yerinden destek olmak için kurulan Sosyal Güvenlik Merkezi bulunmaktadır.

8.2. ÖNCELİKLİ OLARAK ÇÖZÜLMESİ GEREKEN SORUNLAR

Gelir dağılımı eşitsizliğinin en yüksek yaşandığı bölgede Türkiye ortalamasının üzerinde yoksulluk oranı görülmektedir. İlçeler düzeyinde sosyo ekonomik gelişmişlik sıralamasında nüfusu az, hizmet sunumunu yeterli olmadığı ve sürekli göç veren ilçeler bölgede ön plana çıkmaktadır.

Sektörlerin gelişiminde lokomotif görev üstlenmesi gereken özel sektörün kendi arasında ve diğer kuruluşlarla yaptığı işbirliklerine bakıldığında, firmalar arasındaki bağlantıların yetersiz seviyede olduğu görülmektedir. Firmaların üniversitelerle olan ilişkilerine bakıldığında da arzu edilen düzeyde olmadığı anlaşılmaktadır.

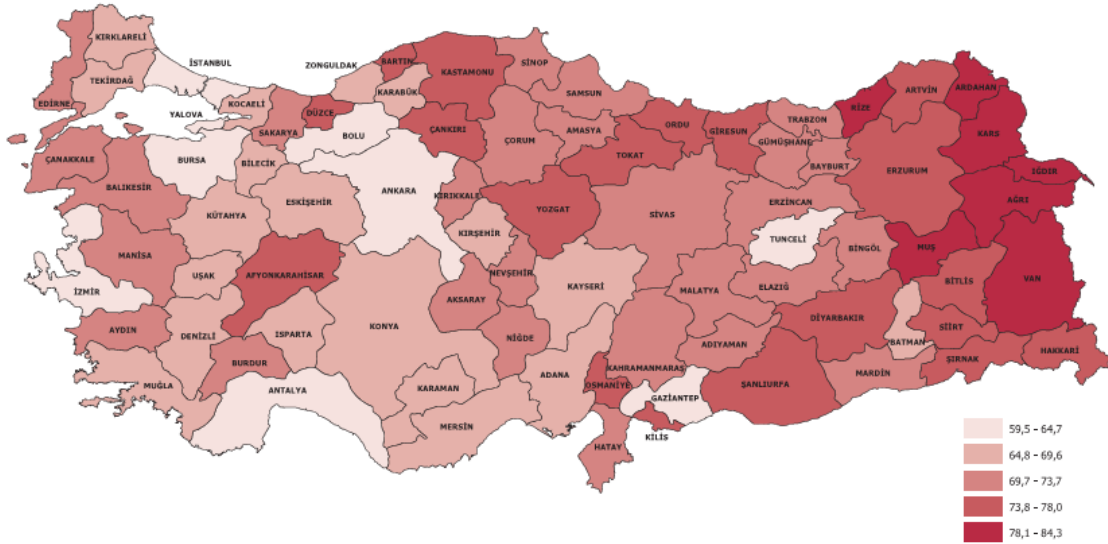
9. KONUT

9.1. MEVCUT DURUM, EĞİLİM VE MEKANSAL DAĞILIM

Bayburt kent merkezi ve kırsalda engebeli arazi yapısı nedeniyle yapılaşma konusunda arsa kaynaklı sorunlar ve maliyet artışları yaşanmaktadır. Bunun yanında, yeni oluşturulan alanlardan kaynaklanan rant nedeniyle gayrimenkul sektörü Bayburt'ta da büyümeye devam etmektedir.

2011 Nüfus ve Konut Araştırmasına göre Bayburt'ta ev sahipliği oranı %71,3 olup bu değer Türkiye ortalamasının (%67,3) üzerindedir. Oturdukları konutta kiracı olan hane halklarının oranları iller bazında gösterilmiştir. Buna göre Bayburt'ta oturdukları konutta kiracı olan hane halklarının oranı %18,3 olarak gerçekleşmiştir (Şekil 25).

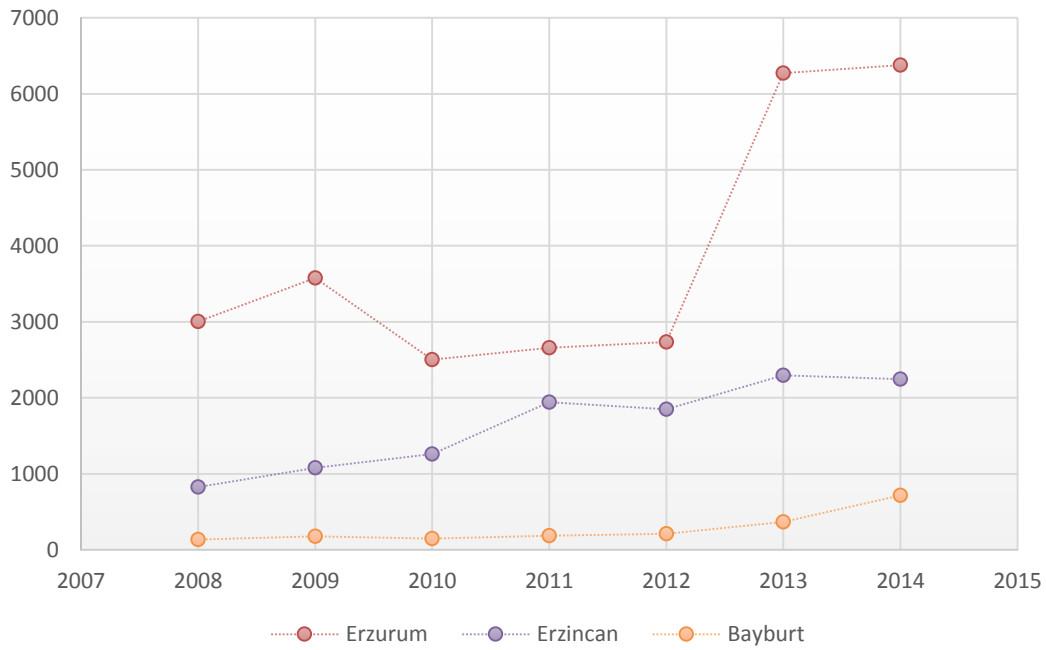
2011 Nüfus ve Konut Araştırmasına göre ilde konutların fiziki şartları ve kullanım özellikleri incelendiğinde; borulu su sisteminin konut içerisinde bulunma oranının %99,4; tuvaletin konutun içinde bulunma oranının ise %97,3 olduğu görülmektedir. Bu değerler %92,5 ve %97,2 olan konut içerisinde su ve tuvalet bulunma ülke ortalamalarından yüksektir. Isınma %73,2 oranında soba ile sağlanmakta olup %57,1 olan ülke ortalamasına yakın bir değerdedir.



Şekil 25. Oturdukları konutta ev sahibi olan hane halkının oranları (TÜİK, 2011)

Bayburt'un topoğrafyanın uygun olmadığı merkez ilçesinde yapılaşmada ve arsa üretmede sıkıntı yaşandığı için kent eğimi uygun olan kuzey yönde genişlemektedir. Aydın-tepe ve Demirözü ilçelerinde ise topoğrafya kaynaklı bir alan kullanım engeli pek bulunmamaktadır.

2008-2014 yılları arasında konut satışları incelendiğinde 2012 yılına kadar durağan seyreden konut üretimi ve satışları 2012 yılından sonra istikrarlı bir şekilde artış göstermiştir (Şekil 26). Bayburt üniversitesinin faaliyete geçmesiyle birlikte öğrenci ve üniversite çalışanlarının konut ihtiyacının karşılanması konut üretiminde etkili bir faktördür.



Şekil 26. 2008-2014 yılları arası Bayburt'da konut satış miktarı (İŞKUR 2014)

9.2. ÖNCELİKLİ ÇÖZÜLMESİ GEREKLİ SORUNLAR

İl merkezinde konut yapımının önündeki en önemli engel arsa üretiminin yeterli olmamasıdır. Topoğrafyanın kısıtlamasından dolayı yeni yapılarla yerleşim kuzeye doğru kaymaktadır. Bu durum arsa fiyatlarının yükselmesine, beraberinde konut fiyatlarının yükselmesine neden olmaktadır.

Kent merkezinde Çoruh nehri boyunca uzanan ve pek çoğu kamu binası olan yapılar ile gecekondulu görünümlü tapulu konutlardan kaynaklanan çarpık kentleşme göze çarpmaktadır.. Kent merkezi başta olmak üzere gecekondulu ve bu nitelikteki konutların altyapı ve çevresel sorunların giderilmesi yanında kent estetiğinin iyileştirilmesi için giderilmesi gerekmektedir.

9.3. ÇÖZÜM İÇİN TEMEL ARAÇLAR ve FIRSATLAR

Kent merkezinde kentsel dönüşüm projeleri ile Cazibe Merkezlerini Destekleme Programının uygulanıyor olması nitelikli konut ve yaşanabilir mekanların oluşması açısından önemli fırsatlardır.

10. YOKSULLUK

Yoksullukla ilgili resmi istatistikler Düzey 1 seviyesinde yayınlandığı için Düzey 2 ve 3 seviyesinde doyurucu değerlendirmelerin yapılmasına izin vermemektedir. Konuyla ilgili araştırma, yayın ve proje sonuçlarının da sayıca ve kalitece yetersiz olması çalışmanın kapsamını daraltmaktadır.

10.1. MEVCUT DURUM, EĞİLİM VE MEKANSAL DAĞILIM

Bayburt'un da içerisinde yer aldığı Kuzeydoğu Anadolu Bölgesi (TRA) 2013 verilerine göre yoksulluk riski %50 ve %60 olan yoksul sayısı sırasıyla 242.000 ve 412.000 kişidir. Bu rakamlar ışığında yoksulluk oranları da %11,8 ve %20 olarak gerçekleşmiştir.

İnsani yoksulluğun ölçülmesine yönelik yapılan başka çalışmada insani yoksulluğu etkileyen göstergeler değerlendirilerek insani yoksulluk endeksi hesaplanmıştır. Buna göre tüm iller içerisinde Bayburt -1,47 değeri ile 36. sırada yer almaktadır. İllerin insani yoksulluk ve gelir yoksulluğu derecelerinin birlikte değerlendirilmesi sonucunda ise Erzurum'un her iki yoksulluk türünün yüksek olduğu grupta yer aldığı görülmektedir (DOĞAN, 2014).

10.2. ÖNCELİKLİ ÇÖZÜLMESİ GEREKLİ SORUNLAR

Hem Düzey 2 hem de iller ölçeğinde yoksulluğun derecesini ve dağılımını belirleyecek veriler üretilmemektedir. Bu bakımdan yoksullukla mücadele stratejilerini belirleyebilecek nitelikte veri ve çalışma eksiliği nedeniyle mevcut durumda amacı yoksullukla mücadele etmek olan sosyal yardımların dahi bölgede bu amaca hizmet edecek şekilde yapılıp yapılmadığı tespit edilememektedir.

11. SOSYAL YARDIMLAR

Toplumda çeşitli sebeplerle geçinme güçlüğü çeken kesimlerin gerek kişisel tepkilerinin gerekse toplumdaki dışlanma tehlikesiyle meydana gelebilecek olumsuzlukların giderilmesi ve bu kesimlerin yaşamlarının güvence altına alınması konusunda başta kamu olmak üzere o toplumda yaşayan herkes sorumlu ve görevlidir. Bu bağlamda sosyal devlet ilkesi gereğince kamu yardımları organize edilirken bir yandan da gönüllü kuruluşlar aracılığıyla sivil vatandaşın destekleri sağlanmaktadır (ASPB, 2013).

11.1. MEVCUT DURUM, EĞİLİM VE MEKANSAL DAĞILIM

Ülkemizde sosyal yardım dağıtan kurumlar her geçen gün artmaktadır. Sosyal yardım konusunda faaliyet gösteren kuruluşlar **Hata! Başvuru kaynağı bulunamadı.**'de verilmiştir.

Tablo 42. Sosyal yardım sistemine dahil olan kuruluşlar (ASPB M. Ç., 2013)

KURUM/KURULUŞ	YARDIM ARACI
Sağlık Bakanlığı	Yeşil kart uygulaması
Milli Eğitim Bakanlığı	Pansiyon, burs, ücretsiz kitap ve diğer sosyal yardım
Adalet Bakanlığı	Tutuklu ve hükümlülere yönelik sosyal hizmet ve yardım
Milli Savunma Bakanlığı	Muhtaç asker ailelerine sağlık yardımı faaliyeti
Özürhükler İdaresi Başkanlığı	Tüm faaliyetleri
Kadının Statüsü Genel Müdürlüğü	Tüm faaliyetleri
Aile Ve Sosyal Arşt. Gen. Müd.	Tüm faaliyetleri
Kalkınma Bakanlığı	GAP Sosyal Destek Prog. AB Eğitim ve Gençlik Projeleri
Çalışma Ve Sosyal Güv. Bakanlığı	Çalışan çocuklara yönelik faaliyetler
Gıda Tarım Ve Hayvancılık Bakanlığı	Doğrudan Gelir Desteği ve tabi afetlere yönelik faal.
Çevre ve Şehircilik Bakanlığı	Afetlere ilişkin sosyal hizmet ve yardım faaliyetleri
Emniyet Genel Müdürlüğü	Mülteci, sığınmacı, yasadışı göçmenler, çocuklar
Yüksek Öğr. Kredi Yurtlar Kurumu	Tüm faaliyetleri
Vakıflar Genel Müdürlüğü	Sosyal hizmet ve yardım faaliyetleri
Gençlik Ve Spor Bakanlığı	Gençlik ve izcilik faaliyetleri
Üniversiteler	Öğrencilere yönelik sosyal hizmet ve yardım faaliyetleri
Toplu Konut İdaresi	Alt gelir gruplarına yönelik konut faaliyetleri
Belediyeler	Tüm sosyal hizmet ve yardım faaliyetleri
İl Özel İdareleri	Tüm sosyal hizmet ve yardım faaliyetleri

Bayburt'ta yukarıda bahsi geçen kurumların sağladığı sosyal yardımların tamamı verilmektedir. SGK 2010 yılı verilerine göre TRA1 illerine ait bazı göstergeler Tablo 43'te verilmiştir.

Tablo 43. Sosyal yardımlar ve dağılımı

	İller	Aktif Sigortalı	Aylık Alanlar				Toplam Aylık Alanlar (Kişi) (III+IV+VI)	Sosyal Güvenlik Kapsamı
			Malül (III)	Yaşlı (IV)	Ölüm			
					Ölüm (Dosya) (V)	Haksahibi (VI)		
24	ERZİNCAN	6.735	18	741	254	390	1.149	22.195
25	ERZURUM	10.954	12	854	387	739	1.605	35.425
69	BAYBURT	3.451	6	553	336	454	1.013	11.982
Türkiye TOPLAM		1.101.131	2.749	296.955	104.054	130.805	430.509	4.052.073

Buna göre Bayburt genelinde sosyal güvenlik kapsamında 11.982 kişi bulunmaktadır. Sosyal yardımlardan faydalananlar ise toplamda 1.013 kişidir. Sosyal yardım kapsamında maaş alanlar sosyal güvenlik kapsamında bulunanların % 8,5'ine karşılık gelmektedir.

Tablo 44'te bazı sosyal güvenlik parametrelerine göre Bayburt'ta yaşayanların 2015 yılı Aralık ayındaki durumları verilmektedir (SGK 2015; www.sgk.gov.tr). Buna göre GSS dışında sosyal güvenliği olan kişiler toplam nüfusun %74,55'i iken toplamda 8.697 kişi GSS kapsamında ve bunlardan 6.343 (toplam nüfusun %7,8'i) kişinin ise sigorta primleri devlet tarafından ödenmektedir.

Tablo 44. Bayburt ili sosyal güvenlik bilgileri

İl Nüfusu	80.607
İş Yeri Sayısı	1.117
Toplam Sosyal Güvenlik Kapsamı (Aktif+Pasif+GSS Kapsamında Tescil Edilenler)	68.791
Toplam Sosyal Güvenlik Kapsamı (GSS Kapsamında Tescil Edilenler Hariç)	60.094
Sosyal Güvenlik Kapsamının (GSS Kapsamında Tescil Edilenler Hariç) Toplam İl Nüfusuna Oranı (%)	74,55
Sosyal Güvenlik Kapsamı Dışında Kalan Nüfus	11.816
Sosyal Güvenlik Kapsamında Aktif Çalışan Kişi Sayısı	
Emekli Sandığı (4/c)	4.628
Bağ-Kur (4/b)	3.483
SSK (4/a)	8.347
Toplam	16.458
Sosyal Güvenlik Kapsamındaki Aktif Çalışanların Toplam İl Nüfusuna Oranı(%)	20,42
Sosyal Güvenlik Kapsamında Aylık Alan Kişi Sayısı	
Emekli Sandığı (4/c)	931
Bağ-Kur (4/b)	4.236
SSK (4/a)	5.105
Toplam	10.272
Sosyal Güvenlik Kapsamındaki Emeklilerin Toplam İl Nüfusuna Oranı(%)	12,74
Sosyal Güvenlik Kapsamında Bakmakla Yükümlü Tutulanların (Yararlanıcıların) Sayısı	
Emekli Sandığı (4/c)	10.833
Bağ-Kur (4/b)	9.646
SSK (4/a)	12.886
Toplam	33.364
Sosyal Güvenlik Kapsamındaki Bakmakla Yükümlü Tutulanların Oranı (%)	41,39
Genel Sağlık Sigortası Kapsamında Tescil Edilenler	
Genel Sağlık Sigortası Primi Devlet Tarafından Ödenenler	6.343
Genel Sağlık Sigortası Primleri Kendileri Tarafından Ödenenler	2.354
Toplam	8.697

Tablo 45’da Bayburt’a 2014 yılında sosyal yardımlaşma ve dayanışma vakıfları üzerinden aktarılan sosyal yardım miktarları ilçelere göre verilmiştir. Buna göre hane başına düşen ortalama miktar yıllık olarak 2362 ile 2841TL arası değişmektedir. Toplam miktar ise il ölçeğine göre oldukça önemli bir kaynak olarak görülmektedir. Örneğin Bayburt için 2013 yılı kamu yatırımlarının toplam miktarı yaklaşık 47 milyon iken 2014 yılı sosyal yardımlarının miktarı 11 milyon gibi önemli bir miktarı oluşturmaktadır.

Tablo 45. İlçeler bazında SYDV'lere aktarılan paylar (2014)

İlçe	Hane sayısı	Tutar (TL)	Ortalama Yıllık
Aydıntepe	399	1.133.762,23	2841,51
Merkez	3332	7.873.035,03	2362,86
Demirözü	849	2.224.286,71	2619,89
	Toplam	11.231.083,97	

11.2. ÖNCELİKLİ ÇÖZÜLMESİ GEREKLİ SORUNLAR

Bölge beşeri, sosyal ve psikososyal sermaye açısından geliştirilmeye muhtaç bir konumda bulunması nedeniyle özellikle ortak iş yapma becerisi ve girişimcilik açısından insanlarda güven duygusunun inşa edilmesi gerekmektedir. Uygulanan doğrudan yardımlar (SYDV, Doğrudan Gelir Desteği, İş-Kur Toplum Yararına Çalışma vb.) bölgede zaten yetersiz olan girişimciliği köreltmekte ve insanları yardımlar öncesinde yaptıkları rutin işlerinden de alıkoyabilmektedir. Özellikle kırdan tarımsal üretimin miktar ve kalite olarak arttırılması hedeflenen bölgede üretimden zevk alma, üretmekle var olma, yaşam boyu öğrenme, yenilenme ve üretme gibi kavramların giderek unutulduğu görülmektedir. Böyle bir durumda kültürel olarak da insanların atalete ve üretimden vazgeçmeye yönelmesi ülke ve bölge geleceği açısından olumlu bir durum değildir. Özellikle genç nüfusun kırdan göçünün kaygı verici boyutta olması ve bunun önüne geçme çabalarına sosyal yardımlar lehte katkı sağlamamaktadır. Düzenli gelir elde eden kır nüfusu aynı gelire kentte daha rahat bir yaşam süreceğine inanarak yine göç etmektedir.

11.3. ÇÖZÜM İÇİN TEMEL ARAÇLAR ve FIRSATLAR

Bölge genelinde; girişimciliğin artırılması, insanların üretime ve üretkenliğe yönlendirilmesi, üretmekten haz almasının sağlanması ve bunu bir kültür haline dönüştürmesi orta ve uzun vadede yapılması gerçekleştirilmesi gereken hedefler olmalıdır. Bunun için ise yerel aktörleri girişime teşvik edecek uygulamaların doğrudan gelir dışındaki yollarla yapılması gerekmektedir. Esas teşvikin üretene ve üretime olduğu, doğrudan gelirin ise gerçek ihtiyaç sahiplerine yapıldığı bir sistemin ivedilikle, detaylı ve nokta atışı sonuçlara neden olacak

12. SİVİL TOPLUM VE SOSYAL HAREKETLER

12.1. MEVCUT DURUM, EĞİLİM VE MEKANSAL FARKLILAŞMA

Birlikte çalışma kültürünün bölge genelinde yetersiz olduğu bilinen bir gerçektir. Bayburt'ta da belirgin olan bu soruna dair bir gösterge olan sosyal sermayenin değerlendirilmesinde sivil toplum kuruluşu faaliyetleri önemli bir yere sahiptir. Bayburt ilinde faaliyet gösteren dernek sayılarına bakıldığında ülke genelinde kurulu ve faal olan derneklerin ancak %0,16'sı ilde yer aldığı görülmektedir. Bayburt ilinde 2015 yılı verilerine göre faal dernek sayısı 180'dir.

Derneklerin dağılımına bakıldığında nüfusun fazla ve kurumsal kapasitenin daha gelişmiş olduğu il merkezinde dernekleşmenin ilçelere göre daha yaygın olduğu görülmektedir.

Sosyal ve sivil hareketler genelde hemşehricilik bilinci ya da dini temalı birliktelikler ile oluşan bir hareket şeklinde Bayburt'ta görülmektedir. Sayıları az da olsa aktif sivil toplum gücüne ve fonlardan yararlanmaya açık olan bir STK yapısına Bayburt'ta da rastlamak mümkündür. Bayburt'ta Türkiye'de tek olan ve Avrupa Parlamenti Meclisi 2014 yılı müze ödülünü alan bir de Kültür ve Sanat Vakfı ve Özel Müze mevcuttur (Baksı Müzesi).

12.2. ÖNCELİKLİ ÇÖZÜLMESİ GEREKLİ SORUNLAR

Bölgede yerel aktörler arasında sağlıklı ve güvene dayalı güçlü bir bilgi ağının kurulamadığı, kamu-özel sektör, sivil toplum, üniversiteler ve araştırma-geliştirme merkezleri arasında bilgi ve iyi tecrübelerin paylaşımı, koordinasyon ve işbirliği alanlarında zafiyetlerin olduğu görülmektedir.

Bölgede sivil toplum kuruluşlarının sayısının az olması dikkat çeken bir husus ilde faal olarak görülen derneklerin büyük bir bölümünün dini, sosyal dayanışma ve yardımlaşma alanında faaliyet gösteren sosyal ve ekonomik kalkınma amaçlarına hizmet etmekte yetersiz özellikle kuruluşlar olmasıdır.

Bölge ve il genelinde iş yapma kültürünün yetersiz oluşu özellikle tarımsal ve girdiye dayalı sanayi üretiminde girdi maliyetlerinin yükselmesine ve ürün satış fiyatlarının ise düşük olmasına neden olmaktadır.

12.3. ÇÖZÜM İÇİN TEMEL ARAÇLAR ve FIRSATLAR

Özellikle üretici birlikleri ve kooperatiflerin kurumsal ve finansal kapasitelerinin artırılması ve insanların ve bu kuruluşların ortak iş yapmalarını teşvik edecek program ve proje kurgularının geliştirilmesi gerekmektedir.

Ortak iş yapacak program kurguları hazırlayabilecek bölge kalkınma idaresinin varlığı bir fırsattır. Bölgeden daha önce çıkmış ve memleketi için bir şeyler yapmak isteyen bölge diasporasının harekete geçirilerek ilgilerinin çekilmesi ve yatırım kararı almalarının sağlanması ya da lobi faaliyetlerinde kullanılması bir fırsat niteliği gösterebilir.

13. KÜLTÜR

13.1. MEVCUT DURUM, EĞİLİM VE MEKANSAL FARKLILAŞMA

16. yüzyıldan sonra "Bayburd" ismiyle anılmaya başlayan şehir tarihsel süreçlerin etkisinde bir kültüre sahiptir. Bayburt kültürü, Türk folkloru içerisinde önemli bir yer oluşturur. Halk oyunları, türküleri, manileri, masalları ve efsaneleri ile gerçekten Türk insanının, ruh ve fikir yapısını kaderde, kıvançta, tasada bir olmanın, beraber olmanın en güzel örneklerini sergiler. Bayburt yöresinde oynanan halk oyunlarına bar denir. Bar sözcüğü genelde el birliği, gönül birliği ve beraberliğin oyun şeklindeki ifadesidir. Bar bir meydan oyunudur. El ele tutuşmuş, gönül gönüle vermiş yiğitlerin düğünde, bayramda, askere giderken kısaca her önemli günde hep aynı ruh coşkusu ile davul zurnanın eşliğinde topluca oynadıkları oyunlardır. Bayburt halk oyunları bulunduğu coğrafi yapı itibariyle çok farklı bir yapı arz eder.

Doğu Anadolu ile Karadeniz Bölgesi arasında bir geçiş noktası olması nedeniyle tüm folklor değerlerinde olduğu gibi halk oyunlarında da değişik yapı oluşturmuştur. Kimi kez Karadeniz oyunları gibi hareketli ve canlı, kimi kez Doğu Anadolu oyunları gibi ağır ve vakur oynanır (Orucbeyli Köyü, 2014).

Bayburt'un mahalli el sanatlarından olan ihram ve kilim ile bunlardan yapılan çeşitli turistik eşyalar il açısından ayrı bir değer taşımaktadır. İlde yıllardan beri yürütülen ata yadigarı cirit oyunları, manda ve boğa güreşleri ile zengin halk oyunları birer ilgi odağıdır. İlki 1995 yılında başlatılan ve her yıl Temmuz ayının üçüncü haftasında düzenlenen "Bayburt Dede Korkut Kültür-Sanat Şöleni" turizm açısından iline büyük bir canlılık getirmekte ve kültürel ilişkilerin güçlenmesine vesile olmaktadır.

KAYNAKÇA

- Aktürk, Z. (2012). Aile Hekimliği. Erzurum: Atatürk Üniversitesi Tıp Fakültesi, Aile Hekimliği AD.
- Ankara Tarım. (2013). Dünyada Ve Türkiye’de Organik Tarım. <http://www.gidacilar.net/dunyada-ve-turkiyede-organik-tarim/dunyada-ve-turkiyede-organik-tarim-35.html>.
- ASPB, A. v. (2013). Aile ve Sosyal politikalar Bakanlığı 2013 faaliyet raporu. Ankara: Aile ve Sosyal politikalar Bakanlığı.
- ASPB, M. Ç. (2013). Mobil Teknolojilerin Sosyal Yardımlar Alanında Kullanılması . Ankara: T.C. Aile ve Sosyal Politikalar Bakanlığı.
- BOYBEK, S. (2009). Sosyal Yardım Uygulamaları ve Çocuk İşçiliği Arasındaki İlişki: Keçiören Örneği . Ankara.
- ÇAKAL, Ş. (2011). Bölgesel Kalkınmada Tohumculuğun Önemi-Sunu. Erzurum: Doğu Anadolu Tarımsal Araştırma Enstitüsü Müd.
- DATAE. (2012). Doğu Anadolu Bölgesi Kaba Yem Üretimini Artırma Potansiyeli. Erzurum: Doğu Anadolu Tarımsal Araştırma Enstitüsü Müdürlüğü.
- DATAE. (2012). Türkiyede Tohumculuk. Erzurum: Doğu Anadolu Tarımsal Araştırma Enstitüsü Müd.
- Faik KANTAR, A. B. (2011). Vizyon 2023 Kuzey Doğu Anadolu Organik Tarım Sektörü Mevcut Durum, GZFT ve Strateji Analizi.
- FAO. (2013). AGP - Grasslands, Rangelands and Forage Crops. <http://www.fao.org/agriculture/crops/core-themes/theme/spi/grasslands-rangelands-and-forage-crops/en/>.
- FIBL, A. R. (2013). Organic agriculture world-wide. <http://www.fibl.org/en/themen/themen-statistiken.html>.
- GTH. (2013). Organik Tarım Verileri. Ankara: T.C. Gıda Tarım ve Hayvancılık Bakanlığı.
- Hüseyin AKDEMİR, Ö. A. (2005). Tohumluk Pazarlamasındaki Sorunlar ve Çözüm Önerileri. Adana: Türkiye II. Tohumculuk Kongresi 9-11 Kasım 2005 Adana.
- IBU. (2012). İnsan Hakları ve Karşılaştırmalı Sosyal Politika Yaklaşımı Işığında Türkiye’de Ruh Sağlığı Politikaları: Tespitler ve Önerileri. İstanbul: İstanbul Bilgi Üniversitesi.
- ISF. (2012). Exports of seed for sowing by country - Calendar year 2011. Switzerland: International Seed Federation.
- ITO. (2004). İstanbul Ticaret Odası sektör araştırması-Tohumculuk. İstanbul: İstanbul Ticaret Odası.
- Jean-Paul Rodrigue, C. C. (2006). The Geography of Transport Systems.
- Kalağan, G. (2009). TÜRKİYE’DE 1980 SONRASI BÜROKRATİK DÖNÜŞÜM:SOSYAL YARDIMLAŞMA ve DAYANIŞMA GENEL MÜDÜRLÜĞÜ (SYDGM) ÖRNEĞİ. Isparta: Süleyman Demirel Üniversitesi.
- MART, D. (2005). Kademeli Nohut (Cicer Arietinum L.) Tohumluk Üretimi Ve Teknolojisi. Adana: TÜRKİYE II. TOHUMCULUK KONGRESİ 9-11 KASIM 2005 .
- Orucbeyli Köyü. (2014). Bayburt Kültürü <http://orucbeylidiyari.blogcu.com/bayburt-kulturu/722961>. Bayburt: <http://orucbeylidiyari.blogcu.com/bayburt-kulturu/722961>.
- SAR. (2010). Sosyolojik bakış ve Araştırmalar raporu. İnternet: <https://tekniksosyoloji.wordpress.com/2010/04/26/saglik-sosyoloji-ve-gelisimi/>.
- SB. (2009). Temel İstatistikler. Ankara: Sağlık Bakanlığı.
- SB. (2012). Sağlık İstatistikleri. Ankara: Sağlık Bakanlığı.
- SİY. (2013). Sağlık İstatistikleri yılı 2013. Ankara: Sağlık Bakanlığı.

- TAN, M. (2012). Erzurum ZMO Tarım Raporu. Erzurum: Erzurum ZMO.
- TDB. (2012). Tohumculuk Daire Başkanlığı - İstatistikler. Ankara: TC. Gıda Tarım ve Hayvancılık Bakanlığı- Tohumculuk Daire Başkanlığı .
- TDB. (2013). Yetkilendirilmiş Tohumcu Kuruluşlar.
http://www.tohum.bugem.gov.tr/pdf/tohumcu_kuruluslar.pdf: Gıda Tarım ve Hayvancılık Bakanlığı- Tohumculuk Daire Başkanlığı.
- TIGEM. (2011). Tohumculuk Sektör Raporu. Ankara: Tarımsal İşletmeler Genel Müdürlüğü.
- TUIK. (2012). 2012 Tarım Verileri. Ankara / www.tuik.gov.tr: Türkiye İstatistik Kurumu.
- TUIK. (2012). Yem Bitkileri Verileri. Ankara: Türkiye İstatistik Kurumu.
- TUIK. (2014). Yayınlanmış İstatistikler. Erzurum: Türkiye İstatistik Kurumu.
- Türk-Ted. (2009). Türkiye Tohum Sektörü. Ankara: Türkiye Tohumculuk Endüstrisi Derneği.
- TÜİK. (2008). Ankara: Türkiye İstatistik Kurumu.
- TÜİK. (2009). Ankara: Türkiye İstatistik Kurumu.
- URSEP. (2011). Ulusal Ruh Sağlığı Eylem Planı 2011-2023.
- Web. (2014). (<http://www.rehberim.net/forum/bayburt-613/832797-bayburt-kultur-turizm.html#ixzz3ZGdWPeUo>). <http://www.rehberim.net/forum/bayburt-613/832797-bayburt-kultur-turizm.html#ixzz3ZGdWPeUo>.
- YOLCU, T. (2008). Ülkemiz Yem Bitkileri Tarımına Genel Bir Bakış, Halil YOLCU ve Mustafa TAN, . TARIM BİLİMLERİ DERGİSİ 2008, 14 (3) 303-312 ANKARA ÜNİVERSİTESİ ZİRAAT FAKÜLTESİ.
- AYHAN, A. Sosyal Güvenlik Kavramı ve Sosyal Güvenlik İlkeleri,
http://www.sgk.gov.tr/wps/wcm/connect/658afbaa-0d5f-4e1d-a43c-acbc22374319/makale_2.pdf?MOD=AJPERES,
- SGK 2014. Erzincan Sosyal Güvenlik Kurumu İstatistikleri,
[http://www.sgk.gov.tr/wps/portal/tr/kurumsal/il_mudurlukleri/bayburt sosyal guvenlik il mudurlugu/il mudurlugu](http://www.sgk.gov.tr/wps/portal/tr/kurumsal/il_mudurlukleri/bayburt_sosyal_guvenlik_il_mudurlugu/il_mudurlugu)
- SGK 2014. Bayburt Sosyal Güvenlik Kurumu İstatistikleri,
[http://www.sgk.gov.tr/wps/portal/tr/kurumsal/il_mudurlukleri/bayburt sosyal guvenlik il mudurlugu/il mudurlugu](http://www.sgk.gov.tr/wps/portal/tr/kurumsal/il_mudurlukleri/bayburt_sosyal_guvenlik_il_mudurlugu/il_mudurlugu)
- TÜİK 2014. Adrese Dayalı Nüfus Kayıt Sistem.
<http://tuikapp.tuik.gov.tr/Bolgesel/degiskenlerUzerindenSorgula.do?durum=acKapa&menuNo=122&altMenuGoster=1&secilenDegiskenListesi=>
- TÜİK 2014. Adrese Dayalı Nüfus Kayıt Sistem. Nüfus Projeksiyonları
<http://tuikapp.tuik.gov.tr/Bolgesel/degiskenlerUzerindenSorgula.do>
- TÜİK 2014. Adrese Dayalı Nüfus Kayıt Sistem. Bölge Kaba Doğum Hızı
<http://tuikapp.tuik.gov.tr/Bolgesel/degiskenlerUzerindenSorgula.do?durum=acKapa&menuNo=122&altMenuGoster=1&secilenDegiskenListesi=>
- TÜİK 2014. Bölgedeki 60 yaş üstü bireylerin yaş dağılımı
<http://tuikapp.tuik.gov.tr/Bolgesel/degiskenlerUzerindenSorgula.do?durum=acKapa&menuNo=122&altMenuGoster=1&secilenDegiskenListesi=>
- TÜİK 2014. Adrese Dayalı Nüfus Kayıt Sistem. Bölge Göç Durumu
<http://tuikapp.tuik.gov.tr/Bolgesel/degiskenlerUzerindenSorgula.do?durum=acKapa&menuNo=122&altMenuGoster=1&secilenDegiskenListesi=>

TÜİK 2014 Bölge Evleme – Boşanma İstatistikleri

<http://tuikapp.tuik.gov.tr/Bolgesel/degiskenlerUzerindenSorgula.do?durum=acKapa&menuNo=122&altMenuGoster=1&secilenDegiskenListesi=>

TÜİK 2014 Bölge Hanehalkı verileri

<http://tuikapp.tuik.gov.tr/Bolgesel/degiskenlerUzerindenSorgula.do?durum=acKapa&menuNo=122&altMenuGoster=1&secilenDegiskenListesi=>

TÜİK 2014 Bölgedeki yaş bağımlılık oranı istatistikleri

<http://tuikapp.tuik.gov.tr/Bolgesel/degiskenlerUzerindenSorgula.do?durum=acKapa&menuNo=122&altMenuGoster=1&secilenDegiskenListesi=>

İŞKUR 2014. İşgücü Piyasası Araştırması Bayburt İli Sonuç Raporu.

http://statik.iskur.gov.tr/tr/isgucu_piyasasi/isgucu_piyasasi_analiz_sonuc_2011/iller/BAYBURT.pdf

TÜİK 2013. Bölgesel İstatistikler, Eğitim.

<http://tuikapp.tuik.gov.tr/Bolgesel/tabloyilSutunGetir.do?durum=acKapa&menuNo=210&altMenuGoster=1>

POLAT, C. Güvenlik Bilimleri Dergisi, Mayıs 2013, 2(1), 1-33