

T.C.  
KUZEYDOĐU ANADOLU KALKINMA AJANSI



# ERZİNCAN SOSYAL YAPI ANALİZİ

## İÇİNDEKİLER

<b>1. DEMOGRAFİ .....</b>	<b>7</b>
1.1. MEVCUT DURUM, EĞİLİM VE MEKÂNSAL DAĞILIM.....	7
Nüfus .....	7
Göç.....	15
1.2. ÖNCELİKLİ ÇÖZÜLMESİ GEREKLİ SORUNLAR .....	17
1.3. ÇÖZÜM İÇİN TEMEL ARAÇLAR ve FIRSATLAR .....	18
<b>2. EĞİTİM .....</b>	<b>19</b>
2.1. MEVCUT DURUM, EĞİLİM VE MEKÂNSAL DAĞILIM.....	19
Okuryazarlık.....	19
Okulöncesi Eğitim .....	21
İlköğretim .....	22
Orta Öğretim .....	23
Yükseköğretim.....	26
2.2. ÖNCELİKLİ ÇÖZÜLMESİ GEREKLİ SORUNLAR .....	28
2.3. ÇÖZÜM İÇİN TEMEL ARAÇLAR ve FIRSATLAR .....	29
2.4. DEĞERLENDİRMELER.....	30
<b>3. SAĞLIK.....</b>	<b>31</b>
3.1. MEVCUT DURUM, EĞİLİM VE MEKANSAL DAĞILIM.....	31
Temel Sağlık Bileşenleri .....	31
Aile Hekimliği Uygulamalarının Durumu .....	35
Yaşam Süresi Ve Ölüm Oranları.....	35
Hastalıklar .....	38
3.1. ÖNCELİKLİ ÇÖZÜLMESİ GEREKLİ SORUNLAR .....	40
<b>4. AİLE .....</b>	<b>42</b>
4.1. MEVCUT DURUM, EĞİLİM, MEKÂNSAL DAĞILIM.....	42
4.2. ÖNCELİKLİ ÇÖZÜLMESİ GEREKLİ SORUNLAR .....	44
<b>5. GÜVENLİK VE ADALET.....</b>	<b>45</b>
5.1. MEVCUT DURUM, EĞİLİM VE MEKANSAL DAĞILIM.....	45
5.1. ÖNCELİKLİ OLARAK ÇÖZÜLMESİ GEREKEN SORUNLAR .....	46
5.2. ÇÖZÜM İÇİN TEMEL ARAÇLAR ve FIRSATLAR .....	47
<b>6. İŞGÜCÜ VE İSTİHDAM .....</b>	<b>48</b>

6.1.	MEVCUT DURUM, EĞİLİM VE MEKANSAL FARKLILAŞMA .....	48
	İşgücüne Katılım Ve İşsizlik .....	48
	İstihdam .....	49
6.2.	ÖNCELİKLİ ÇÖZÜLMESİ GEREKLİ SORUNLAR .....	53
6.3.	ÇÖZÜM İÇİN TEMEL ARAÇLAR ve FIRSATLAR .....	55
6.4.	DEĞERLENDİRMELER .....	55
<b>7.</b>	<b>SOSYAL GÜVENLİK .....</b>	<b>57</b>
7.1.	MEVCUT DURUM, EĞİLİM VE MEKÂNSAL DAĞILIM .....	57
7.1.	ÖNCELİKLİ OLARAK ÇÖZÜLMESİ GEREKEN SORUNLAR .....	59
<b>8.</b>	<b>GELİR DAĞILIMI VE FIRSAT EŞİTLİĞİ .....</b>	<b>60</b>
8.1.	MECUT DURUM, EĞİTİM VE MEKANSAL DAĞILIM .....	60
	Gelir Dağılımı .....	60
	İşletmelerin Durumu Ve Sektörel Dağılım .....	60
	Sosyal Hizmet Kurumlarının Mekansal Dağılımı .....	65
8.2.	ÖNCELİKLİ OLARAK ÇÖZÜLMESİ GEREKEN SORUNLAR .....	65
<b>9.</b>	<b>KONUT .....</b>	<b>66</b>
9.1.	MEVCUT DURUM, EĞİLİM VE MEKANSAL DAĞILIM .....	66
9.2.	ÖNCELİKLİ ÇÖZÜLMESİ GEREKLİ SORUNLAR .....	67
<b>10.</b>	<b>YOKSULLUK .....</b>	<b>68</b>
10.1.	MEVCUT DURUM, EĞİLİM VE MEKANSAL DAĞILIM .....	68
10.2.	ÖNCELİKLİ ÇÖZÜLMESİ GEREKLİ SORUNLAR NELERDİR? .....	68
<b>11.</b>	<b>SOSYAL YARDIMLAR .....</b>	<b>69</b>
11.1.	MEVCUT DURUM, EĞİLİM VE MEKANSAL DAĞILIM .....	69
11.2.	ÖNCELİKLİ ÇÖZÜLMESİ GEREKLİ SORUNLAR .....	72
11.3.	ÇÖZÜM İÇİN TEMEL ARAÇLAR .....	73
<b>12.</b>	<b>SİVİL TOPLUM VE SOSYAL HAREKETLER .....</b>	<b>74</b>
12.1.	MEVCUT DURUM, EĞİLİM VE MEKANSAL FARKLILAŞMA .....	74
12.2.	ÖNCELİKLİ ÇÖZÜLMESİ GEREKLİ SORUNLAR .....	74
12.3.	ÇÖZÜM İÇİN TEMEL ARAÇLAR ve FIRSATLAR .....	75
<b>13.</b>	<b>KÜLTÜR .....</b>	<b>76</b>
13.1.	MEVCUT DURUM, EĞİLİM VE MEKANSAL FARKLILAŞMA .....	76

## ŞEKİLLER DİZİNİ

Şekil 1. Erzincan'a ait çeşitli nüfus verileri (TÜİK 2014).....	8
Şekil 2. Nüfus Yoğunluğunun mekânsal dağılımı.....	9
Şekil 4. TRA1 Düzey 2 Bölgesine ve Erzincan'a ait nüfus piramidi .....	11
Şekil 3. TRA1 Bölgesi illerinde son beş yıla ait kaba doğum hızı .....	11
Şekil 5. TRA1 Bölgesi 65 Yaş Üzeri Nüfusun 5 yıllık seyri.....	12
Şekil 6. Bölge ilçelerinin toplam nüfuslarının yaş aralıkları dağılımı .....	13
Şekil 7. Erzincan ilçeleri yaş bağımlılık oranları .....	14
Şekil 8. TRA1 Bölgesi illerinde net göç hızı .....	16
Şekil 9. Eğitim durumuna göre 15 yaş ve üstü nüfusun dağılımı (TÜİK, 2013).....	19
Şekil 10. İlçelere göre 6 yaş ve üzeri nüfusun okuryazarlık oranları (TÜİK,2013).....	21
Şekil 11. TRA1 Bölgesi illerinde kadın ve erkek ortaöğretimde okullaşma oranları (MEB, 2014-2015) 25	
Şekil 12. Erzincan'da ortaöğretimde okullaşmanın yıllara göre seyri (MEB, 2014-2015) .....	26
Şekil 13. TRA1 Düzey 2 Bölgesi sağlık kurumu ve yatak sayısı (SB, 2012) .....	32
Şekil 14. Sağlık personeli sayısının bölgede seyri (SB, 2012).....	33
Şekil 15. Düzey 1 Bölgelere göre sağlık personelinin nüfusa oranı istatistikleri (SB, 2012) .....	34
Şekil 16. Erzurum'da bebek ölüm hızının 2009-2014 arasındaki değişimi (TÜİK, 2014) .....	36
Şekil 17. Anne ölüm oranı uluslararası karşılaştırması, (100.000 canlı doğumda), (SİY, 2013).....	37
Şekil 18. İBBS-1 e Göre Anne Ölüm Oranı, 100.000 Canlı Doğumda (SİY, 2013).....	37
Şekil 19. Yıllık Toplam ölüm sayılarının mekânsal farklılaşması .....	38
Şekil 20. Erzincan'da 2007-2014 yılları arasında evlenme ve boşanma hızlarının seyri (TÜİK, 2014)..	43
Şekil 21. 2008-2013 yılları arası Erzincan'da işgücüne katılma, istihdam, işsizlik oranları (İŞKUR 2013)	
.....	49
Şekil 22. Erzincan'da yer alan firmaların sektörel dağılımı (BSTB 2012) .....	62
Şekil 23. 2011 yılında Kuzeydoğu Anadolu Bölgesi'ne ve çevre illere gelen turist sayısı .....	63
Şekil 24. Sosyal Ağ Diyagramı .....	64
Şekil 25. Oturdukları konutta ev sahibi olan hane halkının oranları (TÜİK, 2011) .....	66
Şekil 27. 2008-2014 yılları arası Erzincan'da konut satış miktarı (İŞKUR 2014) .....	67

## TABLolar DİZİNİ

Tablo 1. Erzincan iline ait bazı nüfus istatistikleri (TÜİK 2014).....	7
Tablo 2. TRA1 ve iller nüfus projeksiyonları .....	10
Tablo 3. Bölge Kaba Doğum Hızı (TÜİK,2014).....	10
Tablo 4. Yaş Bağımlılık İstatistikleri .....	13
Tablo 5. Hanehalkı büyüklükleri .....	14
Tablo 6. Erzincan'da uzun dönemli göçün seyri .....	15
Tablo 7. TRA1 Bölgesi illerinin en çok göç aldığı 5 il (TÜİK,2014).....	15
Tablo 8. TRA1 Bölgesi illerinin en çok göç verdiği 5 il(TÜİK,2014) .....	16
Tablo 9. Ülke, Bölge ve iller özelinde göçün seyri(TÜİK 2014) .....	16
Tablo 10.Okuryazarlık durumuna göre nüfus, 6 yaş ve üzeri (TÜİK 2013a) .....	20
Tablo 11. TRA1 ve Erzincan okul öncesi okullaşma oranları (MEB, 2014-2015) .....	21
Tablo 12. TRA1 ve Erzincan okul öncesi eğitim göstergeleri (MEB, 2014-2015).....	22
Tablo 13. Erzincan ili ilköğretim net okullaşma oranları (MEB Eğitim İstatistikleri, 2014-2015) .....	22
Tablo 14. TRA1 ve Erzincan ilköğretim eğitim göstergeleri (MEB, 2014-2015)* .....	23
Tablo 15. Erzincan ili ortaöğretimde okullaşma oranları (MEB Eğitim İstatistikleri, 2014-2015) .....	23
Tablo 16. TRA1 ve Erzincan genel ortaöğretim eğitim göstergeleri (MEB, 2014-2015).....	24
Tablo 17. TRA1 ve Erzincan mesleki ve teknik ortaöğretim eğitim göstergeleri (MEB, 2014-2015).....	24
Tablo 18. Erzurum'da yükseköğretim programına yerleştirilen öğrenci sayısı (ÖSYM, 2014) .....	24
Tablo 19. TRA1 Bölgesi'nde yer alan üniversitelerin öğrenci, öğretim üyesi ve akademik birim sayıları* .....	27
Tablo 20. Bölgedeki sağlık kurumu ve yatak sayıları (SB, Sağlık İstatistikleri, 2012).....	31
Tablo 21 Sağlık personeli sayısı (TUIK, Yayınlanmış İstatistikler, 2014) .....	33
Tablo 22. Aile Hekimliği Verileri (SB, 2009).....	35
Tablo 23. Günlük ve aylık bebek ölümleri 2009 ve sonrası (SİY, 2013) .....	36
Tablo 24. Bölgemizdeki kaba intihar hızı (100 000 de) .....	38
Tablo 25. Bölgede Ölüme Sebep Olan Hastalıklar (TUIK, Yayınlanmış İstatistikler, 2014).....	40
Tablo 26. Psikiyatri hastası mevcut ve planlanan yatak sayıları (TUIK, Yayınlanmış İstatistikler, 2014).....	40
Tablo 27. Hane halkı istatistikleri (TÜİK,2014) .....	42
Tablo 28. Evlenme İstatistikleri (TÜİK, 2014) .....	42
Tablo 29. Boşanma İstatistikleri (TÜİK, 2014) .....	43
Tablo 30. İkamet istatistikleri (TÜİK,2014) .....	44
Tablo 31. Kuzeydoğu Anadolu Bölgesi Suç çeşidi ve görülme sıklığı (TUIK 2009) .....	45
Tablo 32. Erzincan'da mahkeme türüne göre ceza mahkemelerindeki dava sayısı ( Adalet İstatistikleri, 2013) .....	46
Tablo 33. IBBS 3 düzeyine göre ceza mahkemelerine açılan davalardaki suç sayısı, 2013 .....	46
Tablo 34. İllerin Türkiye'deki suç oranı sıralaması (CNBC-e Business, Burak Mavi, 2010) .....	46
Tablo 35. İstihdamın sektöre dağılımı (TÜİK 2014) .....	50
Tablo 36. Sektörlere göre çalışan sayısı oranı (İPTA, 2014).....	51
Tablo 37. Meslek gruplarına göre çalışan sayısı (İŞKUR 2014) .....	52
Tablo 38. İŞKUR hizmetlerinden yararlanan işyeri sayısı ve oranları (İŞKUR 2014) .....	52
Tablo 39. SGK İstatistikleri(2014) .....	57
Tablo 40. SGK İstatistikleri Aktif Çalışan Kişi Sayısı (2014) .....	57
Tablo 41. SGK İstatistikleri (2014) .....	58

Tablo 42. SGK İstatistikleri(2014) .....	58
Tablo 43. Arıcılık İstatistikleri .....	61
Tablo 44. Turistlerin ortalama geceleme ve kalış süreleri (TÜİK 2013).....	63
Tablo 45. Bölge illeri ve Türkiye'nin 2009 yılı tesis doluluk oranları (KTB 2011).....	64
Tablo 43. Sosyal yardım sistemine dahil olan kuruluşlar (ASPB M. Ç., 2013) .....	69
Tablo 47. Sosyal yardımlar ve dağılımı .....	70
Tablo 48. Erzincan ili sosyal güvenlik bilgileri.....	71
Tablo 49. İlçeler bazında SYDV'lere aktarılan paylar (2014).....	72

# 1. DEMOGRAFİ

## 1.1. MEVCUT DURUM, EĞİLİM VE MEKÂNSAL DAĞILIM

### NÜFUS

2014 yılı ADNKS'ye göre 1.067.560 kişilik nüfusa sahip olan TRA1 Düzey 2 Bölgesi Türkiye nüfusunun %1,4'ünü oluşturmaktadır. Bölge nüfusu içerisindeki en büyük ikinci pay %20,9 ile Erzincan'a aittir. Erzincan 223.633 kişilik nüfusu ile alan ve nüfus bakımından bölgenin en büyük ikinci ili konumundadır.

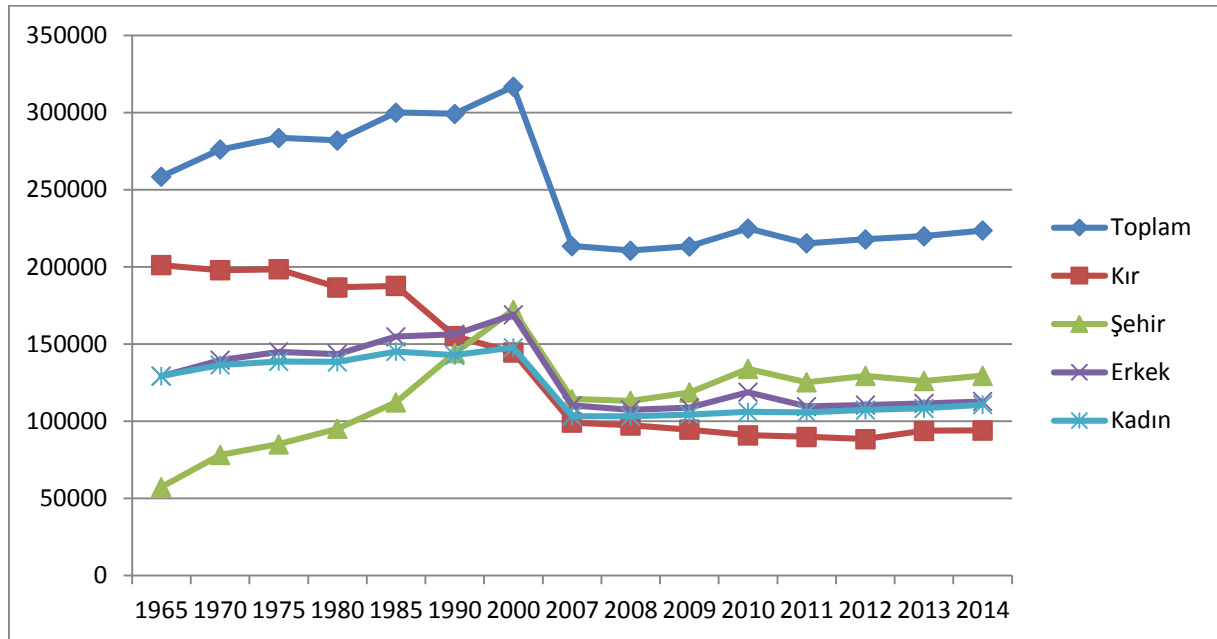
Bölgede en geniş ikinci yüzölçümüne sahip olmasına karşın Erzincan, bölge illeri arasında en düşük nüfus yoğunluğuna sahip olan ildir. 2014 yılı ADNKS verilerine göre Erzurum'un nüfus yoğunluğu 30 kişi/km<sup>2</sup> ile bölge genelinden ve diğer bölge illerinden (Erzincan 19 kişi/km<sup>2</sup>, Bayburt 22 kişi/km<sup>2</sup>) yüksektir. 2014 yılında Türkiye genelinde nüfus yoğunluğunun 101 kişi/km<sup>2</sup> olarak gerçekleştiği göz önüne alındığında Erzincan bölge içerisinde olduğu kadar ülke genelinde de düşük nüfus yoğunluklu iller arasında yer almaktadır ve il nüfus büyüklüğü açısından 81 il içinde 71. sıradadır (Tablo 1).

**Tablo 1. Erzincan iline ait bazı nüfus istatistikleri (TÜİK 2014)**

Parametre	Yıllar	Erzurum	Erzincan	Bayburt	TRA1	TR
Toplam (kişi)	2011	780.847	<b>215.277</b>	76.724	1.072.848	74.724.269
	2012	778.195	<b>217.886</b>	75.797	1.071.878	75.627.384
	2013	766.729	<b>219.996</b>	75.620	1.062.345	76.667.864
	2014	763.320	<b>223.633</b>	80.607	1.067.560	77.695.904
Kentli nüfus (kişi)	2011	505.254	<b>125.324</b>	40.354	670.932	57.385.706
	2012	509.474	<b>129.439</b>	40.564	679.477	58.448.431
	2013	766.729	<b>126.120</b>	40.836	933.685	70.034.413
	2014	763.320	<b>129.575</b>	45.488	938.383	71.286.182
Nüfus yoğ. (kişi/km <sup>2</sup> )	2012	31	<b>19</b>	20	26	98
	2013	30	<b>19</b>	20	26	100
	2014	30	<b>19</b>	22	26	101
Kentli nüfus (%)	2012	65	<b>59</b>	54	63	77
	2013	100	<b>57,33</b>	54	87,89	91,35
	2014	100	<b>57,94</b>	56,43	87,9	91,75

Erzincan toplam nüfusu 1965 – 2014 yılları arasında 210 – ile 300 bin arasında değişmiş oldukça dalgalı seyreden nüfus son yıllarda daha az değişken bir yapıya bürünmüştür. Erzincan'ın kültüründe de oldukça derin izler bırakan iki olgu deprem ve çalışmak için büyük şehirlere göç Erzincan nüfusunda büyük kayıplara neden olmuştur. Erzincan'da kır nüfusu kent merkezine değil de doğrudan büyük şehirlere göç etmektedir. Bu nedenle, nüfus kaybı sadece kırdan değil kentten de büyük şehirlere doğru olmaktadır.

2000 yılı nüfus sayımı sonuçlarına göre il nüfusu en yüksek seviyesine ulaşmıştır. 2000-2010 yılları arasında il nüfusunda dalgalanmalar meydana gelmişse de 2011 yılından sonra nüfusta artış trendi devam etmektedir. 1965 yılından itibaren birbirine ters biçimde seyir izleyen kır ve kent nüfusu 1990'da eşitlenmiş ve bu tarihten sonra kent nüfusu özellikle 2000 sonrası artış hızını korumuştur (Şekil 1). Son üç yıldır il nüfusunda %3'lük bir artış görülmüştür. İlde genel manada görülen artış kır ve kent nüfuslarının her ikisinde de görülürken artışın esas nedeni ilçeler özelinde kır nüfusunun artışında görülmektedir. İlin bütün ilçe merkezlerinin nüfusu 10 binin altındadır.



Şekil 1. Erzincan'a ait çeşitli nüfus verileri (TÜİK 2014)

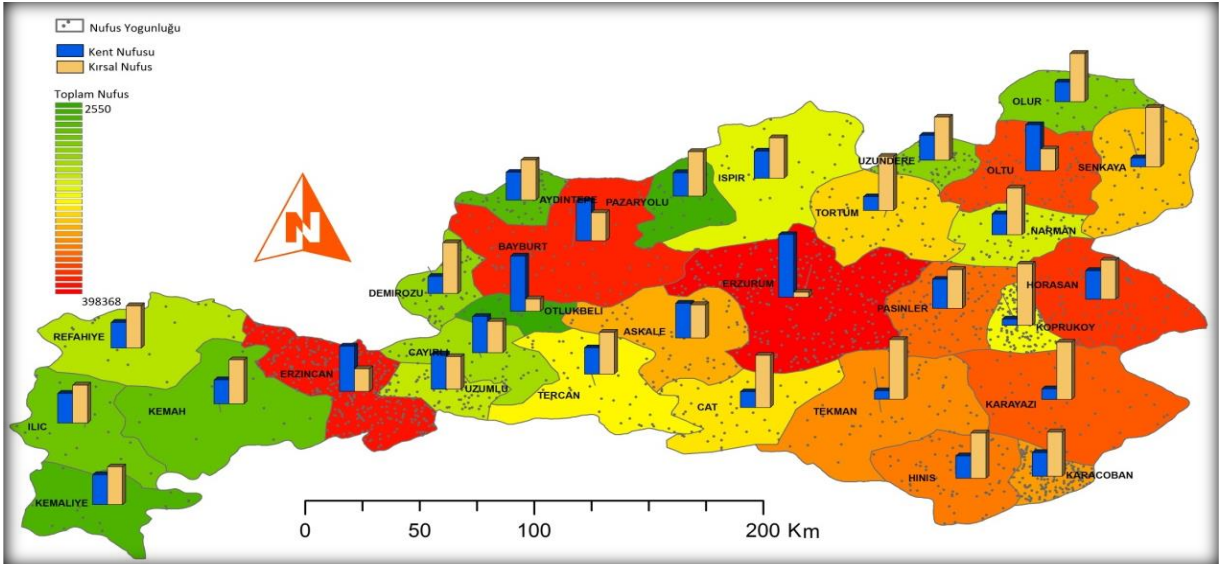
2014 yılında Türkiye'de kentli nüfusun oranı %91 iken bu oran Erzincan'da %58'dir ve bu oranla bölgenin kentli nüfus oranı en yüksek ikinci ilidir.



Her ne kadar Erzincan ili nüfusundaki kır-kent oranı ülke ortalamalarının altında kalsa da toplam ve kentli nüfus gittikçe artmaktadır. Bu haliyle il bölgede en çok nüfus artışı olan il konumundadır. Temelde son yıllarda artan sanayi üretimi, yeni inşaat alanları, çeşitlenen hizmetler sektörü gibi özellikleri ile Erzincan kent merkezinin cazibesi artmaktadır.

Son beş yıllık nüfus hareketleri incelendiğinde bölge genelinde Erzurum'dan kaynaklı nüfus kaybının aksine en azından periyodun ikinci yarısından itibaren Erzincan'da bir artış eğilimi görülmektedir. İl genelinde hem kent hem de kır nüfusu artış eğilimindedir (Şekil 1).

Kent ve kır nüfusu ile nüfus yoğunluğunun mekâna dağılımı incelendiğinde Erzincan'da merkez ilçe dışında tüm ilçelerde kırsal nüfusun kent nüfusundan fazla olduğu görülmektedir. Nüfus yoğunluklarına göre ilçeler ele alındığında ise Erzincan'da Kemah, Kemaliye, İliç, Otlukbeli, Refahiye ve Çayırılı'nın 3 – 12 kişi /km<sup>2</sup>; Tercan'ın 12 – 21 kişi /km<sup>2</sup>; Üzümlü'nün 21 – 30 kişi /km<sup>2</sup> ve Erzincan Merkez ilçenin ise 75 – 84 kişi /km<sup>2</sup> aralığında bulunduğu görülmektedir. Nüfus yoğunluğu en düşük olan ilçeler uzun dönemli göç veren ilçelerdir (Şekil 2) Erzincan'da toplam nüfusta görülen artış kentli nüfus için de geçerlidir. İlçeler özelinde kırsal nüfus daha yüksek olsa da şehir merkezlerine olan nüfus akını kentli nüfusun kır nüfusundan fazla olmasına neden olmaktadır.



Şekil 2. Nüfus Yoğunluğunun mekânsal dağılımı

Bu açıdan bakıldığında Erzincan kır nüfusunu kentsel alana ve bölge dışına kaybetmektedir.

Erzincan'ın nüfus projeksiyonlarında Türkiye'de 69. sırada olduğu gözlenmekte olup nüfusu 2023 yılına kadar küçük artışlar göstermiştir. Fakat bu artış göçün azalmasına engel olmamaktadır. 10 yıllık nüfus projeksiyonlarında bölge illerinin nüfusu yıllar bazında çok büyük bir değişim göstermemesine rağmen Erzincan ili hafif artan bir trend göstermekte olup bu oran TRA1 Bölgesi nüfus projeksiyonunu olumlu bir şekilde etkilemiştir (Tablo 2).

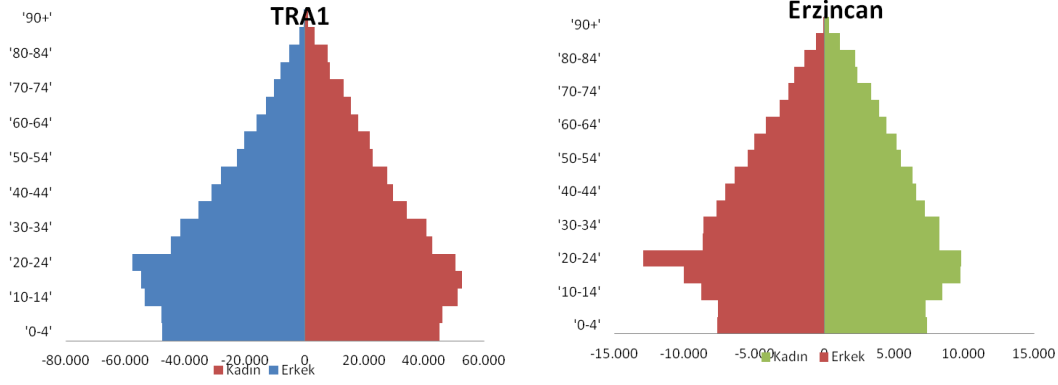
**Tablo 2. TRA1 ve iller nüfus projeksiyonları**

Yıllar	Erzurum	Erzincan	Bayburt	TRA1	TR	TRA1/TR*100
2016	786659	<b>225527</b>	75068	1087254	78.965.645	1,4
2017	788538	<b>227451</b>	74830	1090819	79.766.012	1,4
2018	790306	<b>229384</b>	74589	1094279	80.551.266	1,4
2019	791979	<b>231320</b>	74330	1097629	81.321.569	1,3
2020	793541	<b>233277</b>	74050	1100868	82.076.788	1,3
2021	794956	<b>235204</b>	73746	1103906	82.816.250	1,3
2022	796213	<b>237119</b>	73408	1106740	83.540.076	1,3
2023	797241	<b>239010</b>	73041	1109292	84.247.088	1,3
Sıra	28	<b>69</b>	81			

TRA1 Düzey 2 Bölgesi yüksek doğurganlık hızına sahip bölgelerden biri olsa da Erzincan'ın kaba doğum hızı 2013 yılında 14,5'tir ve beş yılın ortalaması 14,2'dir. Erzincan bu ortalamasıyla Türkiye'de 50. sıradadır. Bölgenin doğurganlık oranları ile nüfus artış oranları arasındaki ilişkiye bakıldığında son dört yıllık ortalamalarda Erzincan doğurganlık hızı en düşük il olurken nüfus artış hızı konusunda bölgedeki en yüksek orana sahiptir. Buna karşılık, doğurganlık hızı en yüksek il olan Erzurum, Erzincan'dan daha düşük nüfus artış hızına sahiptir. Bayburt ise bölgede en düşük nüfus artış hızına sahiptir. Bu oransallık bölgede yıllardır var olan göçün son yıllarda geldiği noktayı göstermektedir (Tablo 3).

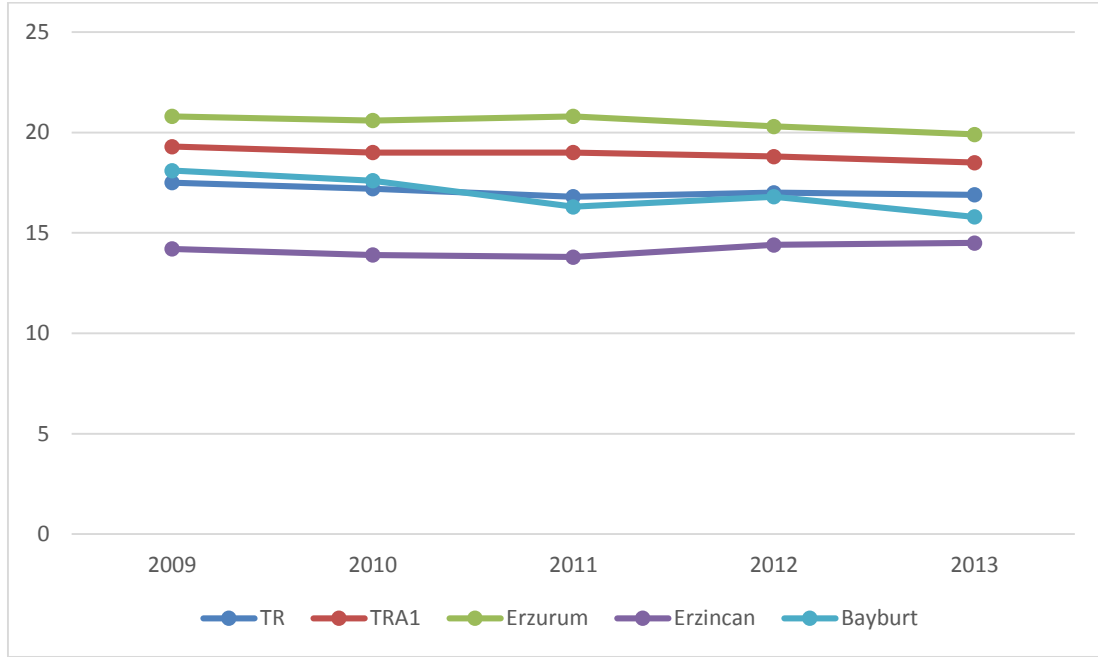
**Tablo 3. Bölge Kaba Doğum Hızı (TÜİK,2014)**

Yerleşim	2009	2010	2011	2012	2013	Ort.	Sıra
TR	17,5	17,2	16,8	17	16,9	17,1	
TRA1	19,3	19	19	18,8	18,5	18,9	7
Erzurum	20,8	20,6	20,8	20,3	19,9	20,5	19
Erzincan	<b>14,2</b>	<b>13,9</b>	<b>13,8</b>	<b>14,4</b>	<b>14,5</b>	<b>14,2</b>	<b>50</b>
Bayburt	18,1	17,6	16,3	16,8	15,8	16,9	27



**Şekil 3. TRA1 Düzey 2 Bölgesine ve Erzincan'a ait nüfus piramidi**

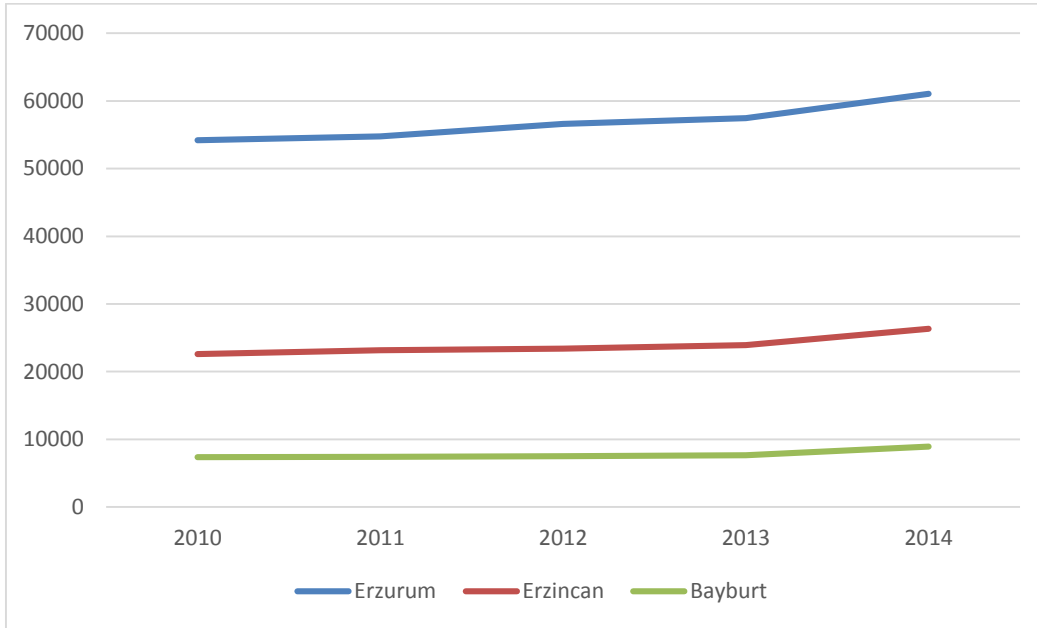
Bölge illerinde son beş yıla ait kaba doğum hızları belirgin bir değişim göstermemiştir (Şekil 4). Stabil bir eğilim izlemektedir. Bölge illerine benzer şekilde Erzincan'da da kaba doğum hızında zaman içinde dalgalanmalar olsa da belirgin bir artış gözlenmiştir.



**Şekil 4. TRA1 Bölgesi illerinde son beş yıla ait kaba doğum hızı**

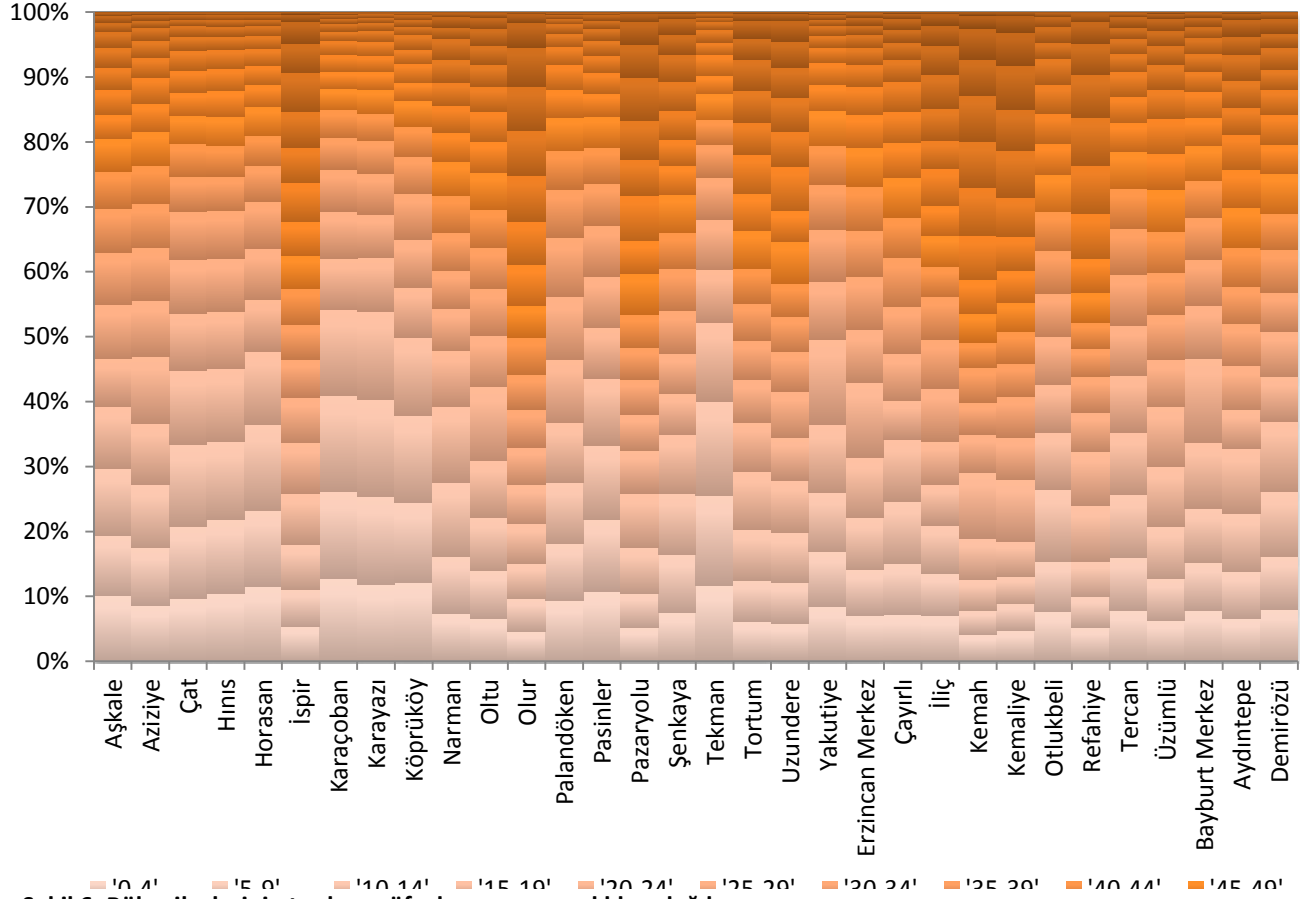
Erzincan toplam nüfusu yaş aralıklarına göre değerlendirildiğinde 2014 yılı verilerine göre nüfusun %22,0'ı 0 – 14 yaş aralığında, %20,8'i 15 – 24 yaş aralığında, %44,5'i 25 – 64 yaş aralığında ve %12,7'si ise 65 üstü yaş aralığında yer almaktadır. Bölge genelinden farklı olarak yüksek doğurganlık hızının etkisi görülmemen ve daha çok orta yaşın baskın olduğu Erzincan'da yaşlı nüfus oranı da artış göstermektedir (Şekil 3).

Nüfus yaş aralıklarının son altı yıllık seyrine bakıldığında 0-14 yaş aralığında sürekli belirgin bir azalışın, 15-64 yaş aralığında durağanlığın, 65+ yaş aralığında ise devamlı bir artışın varlığı gözlenmektedir (Şekil 5). 2012 yılı ADNKS verilerine göre toplam bölge nüfusu içerisinde 65 yaş ve üstü nüfusun oranı %8,2 ile ülke ortalaması olan %7,5'in üzerindedir. 2007 – 2012 yılları arasını kapsayan altı yıllık dönemde, bölgede 65 yaş ve üstü nüfus oranındaki artış belirgindir.



Şekil 5. TRA1 Bölgesi 65 Yaş Üzeri Nüfusun 5 yıllık seyri

65 ve üstü yaş nüfus 2007 yılından 2012 yılına kadar bölge genelinde %10,3 oranında artarken bu oran ülke bazında %13,6'dır. Bu artışta bölgede yaşayan nüfusun yaşlanmasına ilave bölge dışına önceden göç nüfusun emekli olup geri dönmesi de etkilidir. Erzincan'da geri göç etkisinin en çok yaşandığı ve yaşlı nüfus oranının en yüksek olduğu ilçeler Kemah, Kemaliye ve Refahiye olarak görülmektedir (**Hata! Başvuru kaynağı bulunamadı.**).

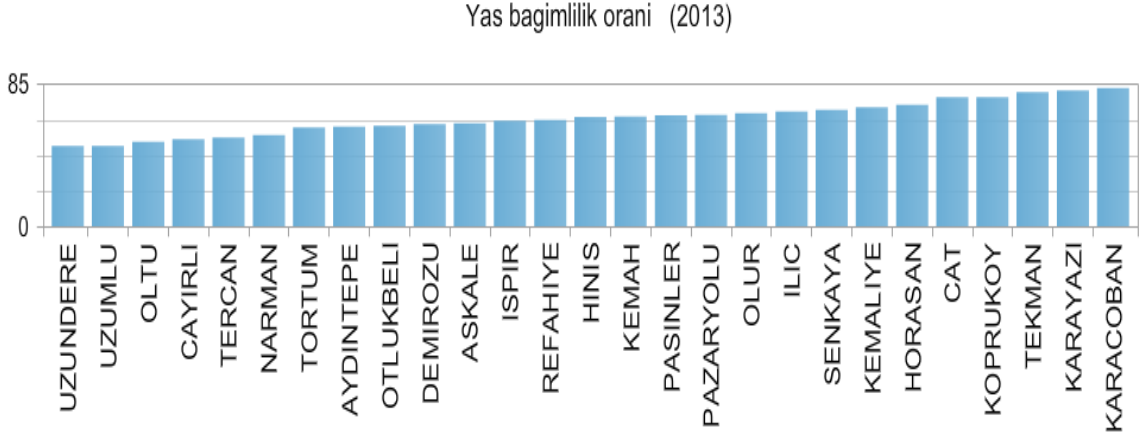


TRA1 Bölgesinin hem genç hem yaşlı bağımlılık oranları Türkiye ortalamasından yüksek olup bölgenin bağımlı nüfusu fazladır. Erzurum %47,46 oranıyla diğer bölge illerinden daha düşük yaş bağımlılık oranına sahiptir (Tablo 4).

**Tablo 4. Yaş Bağımlılık İstatistikleri**

YIL	BÖLGE ADI	15-64 yaş grubu nüfus	65 yaş ve üzeri nüfus	Toplam yaş bağımlılık oranı	Yaşlı bağımlılık oranı (65+ yaş)
2014	Türkiye	52.640.512	61.929.62	47,6	11,76
2014	Erzurum	488.465	61.031	56,27	12,49
2014	Erzincan	151.660	26.324	47,46	17,36
2014	Bayburt	53.426	8.910	50,88	16,68

Erzincan'ın ilçeleri %85'ten düşük yaş bağımlılık oranına sahiptir. Yaşlı nüfusu fazla olan Kemaliye ilçesi en fazla yaş bağımlılık oranına sahip ilçesidir (Şekil 7).



Şekil 7. Erzincan ilçeleri yaş bağımlılık oranları

TRA1 Düzey 2 Bölgesi illerinin toplam, kent ve kır hane halkı büyüklükleri Tablo 5'te verilmiştir. Buna göre, 2012 yılında 3,7 kişi olan ülke ortalamasını bölgede Erzincan dışındaki iki il aşmaktadır. 2012 yılı verilerine göre Erzincan'da ortalama hane halkı büyüklüğü 3,5 ile ülke ortalamasının altında olup hane halkı büyüklüğüne göre iller sıralamasında 50. sırada yer almaktadır (TÜİK 2012).

Tablo 5. Hanehalkı büyüklükleri

	Toplam	Kentli	Kır
Erzurum	4,72	4,54	5,08
Erzincan	3,49	3,6	3,36
Bayburt	4,05	3,94	4,17
TR	3,69	İl sırası	
Erzurum	4,57	17	
Bayburt	3,90	27	
Erzincan	3,37	50	

## GÖÇ

1975 – 1990 yılları arası oldukça yoğun göç veren Erzincan’da özellikle 2000 sonrasında net göç hızı durağanlaşmış ve son yıllarda pozitif değerlerde seyretmeye başlamıştır (Tablo 6).

**Tablo 6. Erzincan'da uzun dönemli göçün seyri**

Yıllar	Toplam nüfus	Aldığı Göç	Verdiği Göç	Net Göç	Net Göç Hızı (binde)
2013-2014	223 633	15 450	13 641	1.809	8,1
2012-2013	219 996	12 662	12 884	-222	-1,0
2011-2012	217 886	12 192	10 649	1543	7,1
2010-2011	215 277	11 523	14 218	- 2 695	-12,4
2009-2010	224 949	14 198	12 365	1 833	8,2
2008-2009	213 288	11 966	11 189	777	3,7
2007-2008	210 645	10 977	11 976	- 999	-4,7
1995-2000	282 662	29 336	30 661	- 1 325	-4,7
1985-1990	261 300	24 246	49 820	- 25 574	-93,3
1980-1985	249 424	19 628	31 211	- 11 583	-45,4
1975-1980	239 010	24 269	33 638	- 9 369	-38,4

Son altı yıllık dönemin ortalamasına göre Erzincan gerek verdiği ve aldığı göçün büyüklüğü gerekse net göç miktarının değeri bakımından oldukça dikkat çekici bir durumdadır. Bu haliyle Erzincan altı yıllık dönemde bölgede en çok göç alan ve veren il konumundadır. Erzincan kalifiye ve yetişmiş nüfusu dışı göç verirken daha çok kırsal kesimden göç almıştır. 1995 - 2000 döneminde net göç hızına göre ülke içinde Erzincan 27, son dönemde ise (2011 – 2012) 81 il içinde sırasıyla 55'inci sırada yer alırken verdiği göç bakımından ise 61'inci sırada yer almıştır. 2011 -2012 döneminde net göç konusunda 81 il içinde Erzincan 52'inci sırada yer alırken Erzincan'ın göç veren değil alan durumunda olduğu dikkate değerdir. Net göç hızına bakıldığında ise Erzincan 68'inci sıradadır. Erzincan ilinin en çok göç aldığı iller İstanbul, Ankara, Erzurum, İzmir ve Gümüşhane iken en çok göç verdiği iller ise İstanbul, Ankara, Erzurum, İzmir, Giresun’dur. Bölge illerinin en çok göç verdiği il ise İstanbul’dur (Tablo 7; Tablo 8).

**Tablo 7. TRA1 Bölgesi illerinin en çok göç aldığı 5 il (TÜİK,2014)**

	Erzurum		Erzincan		Bayburt	
	Şehir	Kişi	Şehir	Kişi	Şehir	Kişi
1	İstanbul	3865	İstanbul	3370	İstanbul	1137
2	Ankara	1697	Ankara	781	Trabzon	357
3	İzmir	1398	Erzurum	732	Erzurum	311
4	Bursa	1212	İzmir	440	Ankara	284
5	Trabzon	681	Gümüşhane	423	Samsun	152

**Tablo 8. TRA1 Bölgesi illerinin en çok göç verdiği 5 il(TÜİK,2014)**

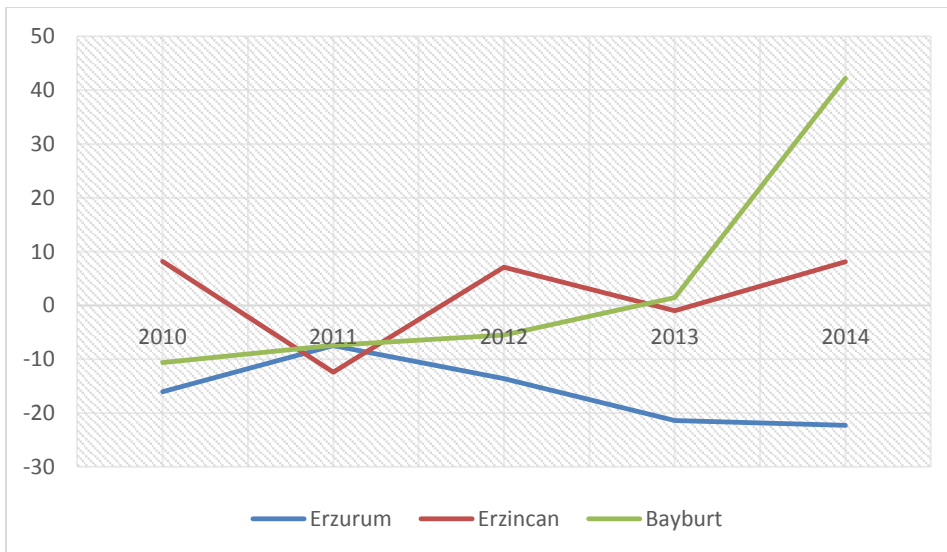
	Erzurum		Erzincan		Bayburt	
	Şehir	Kişi	Şehir	Kişi	Şehir	Kişi
1	İstanbul	9249	İstanbul	3012	İstanbul	1011
2	Bursa	3126	Ankara	926	Ankara	310
3	Ankara	3122	Erzurum	655	Trabzon	294
4	İzmir	2724	İzmir	606	Erzurum	202
5	Kocaeli	1714	Giresun	606	Kocaeli	202

Erzincan ilinin göç hızı diğer bölge illeri ile birlikte değerlendirildiğinde 2014 yılında Erzincan ve Bayburt'un net göç hızları pozitifken Erzurum'un göç hızının negatif bir seyir izlediği görülmektedir (Tablo 9).

**Tablo 9. Ülke, Bölge ve İller özelinde göçün seyri(TÜİK 2014)**

YIL	BÖLGE ADI	ADNKS Nüfusu	Aldığı Göç	Verdiği Göç	Net Göç	Net Göç Hızı (Binde)
2010	Erzincan	224.949	14.198	12.365	1.833	8,18
2011	Erzincan	215.277	11.523	14.218	-2.695	-12,44
2012	Erzincan	217.886	12.192	10.649	1.543	7,11
2013	Erzincan	219.996	12.662	12.884	-222	-1,01
2014	Erzincan	223.633	15.450	13.641	1.809	8,12

Bölgedeki illerin son beş yıldaki net göç hızları değişkenlik göstermekte olup Erzincan ili ise zaman içinde dalgalanmalar göstermiş olsa da 2014 yılı sonunda yükseliş eğilimi devam etmektedir (Şekil 8).



**Şekil 8. TRA1 Bölgesi illerinde net göç hızı**



Bölge illerine benzer şekilde Erzincan da en çok 15 – 34 yaş aralığında göç alıp vermektedir. TRA1 Bölgesi illerinin en büyük sorunlarından birisi dışarıya nitelikli göç verip bölge dışından ya da kırsal alandan niteliksiz göç almasıdır. Erzincan'da genç ve eğitilmiş nüfus istihdam olanaklarının ve kentin hizmet sunumunun yetersiz olmasından dolayı göç etmektedir.

## **1.2. ÖNCELİKLİ ÇÖZÜLMESİ GEREKLİ SORUNLAR**

Erzincan doğurganlık hızı diğer bölge illerinden düşük olsa da nüfusu artış trendinde olan bir ildir. Bunda etkili faktör 1975 – 1990 arası oldukça yoğun yaşanmış göçün etkili olduğu ve mevcut durumda artık insanların kendilerine ait bir gelecek senaryosunu Erzincan'da oturttukları gerçeği yatmaktadır. Bununla beraber, hala genç nüfusun da gidiyor olması il açısından bir dezavantaj olarak görülmektedir. İl içerisinde kent merkezine olan göçlerde kırdan daha çok il dışı gelişler etkili iken ilin kırsalından olan göçler daha çok büyük şehirlerdir. İlde gelişmesine devam eden sanayi altyapısı, Erzincan ovasında çeşitlenen tarım ve turizm aktiviteleri merkez ilçenin cazibesini artırmaya başlamıştır. Verilen ve alınan göçün niteliği konusunda bölge genelindeki niteliksiz göç alma problemi Erzincan için de mevcut olsa da ilerleyen dönemde belli bir sermaye eşliğine ulaşan nüfusun da göç etme riskinin bulunması önemli bir sorun olabilir.

Mevcut durumda merkez ilçede hizmetler sektörünü ayakta tutan kamu çalışanları ve öğrencilerin oluşturduğu sirkülasyondan kentin daha etkin yararlanabilmesi, yaşanabilirlik faktörlerinin iyileştirilmesi ve memnuniyet sağlanması kentin geleceği açısından önemli görülmektedir. Mevcut durumda oranı gittikçe artan 65+ nüfusun gelecekte geri dönenlerle beraber daha da yukarı seviyelere çıkacağı görüldüğünden özellikle kırsalda bu durumun yansımalarına karşı temiz doğa, dingin yaşam ve yüksek gelir vaat eden bir yaşam tarzı kurgusuna dönük planlamalar özellikle Kemah, Kemaliye, Refahiye ve Üzümlü gibi uygun ilçelerde yapılmalıdır.

Erzincan ilinde sosyal yaşam alanlarının ve hizmet çeşitliliğinin artırılmasıyla kentin yaşanabilirliği artırılmalıdır. Böylelikle dışarıdan hizmet için gelenler ile yetişmiş ve eğitilmiş nüfusun dışarıya göç etmesi ve tersine şehrin hizmet sunum merkezi olarak göç alması sağlanabilecektir.

Yatırımcılar için ilin cazibesinin artırılması ve istihdam alanlarının oluşması önem arz etmektedir. Yatırım teşviklerinde Erzincan ili 4. bölgeden 5. bölgeye alınmalıdır.

### **1.3. ÇÖZÜM İÇİN TEMEL ARAÇLAR ve FIRSATLAR**

Erzincan için geçmişi neredeyse cumhuriyet tarihi ile özdeşik göç olgusu bugün bir açıdan avantajlı gibi görünmektedir. Erzincan dışında oldukça güçlü bir bağ ve sinerji oluşturan Erzincan kökenliler memleketleri ile bağlarını koparmayıp aksine daha sıkı biçimde kalkınma amaçlı birliktelikler ve sivil inisiyatifler oluşturmaktadırlar. Bu ortaklıktan yararlanmak ve il geneline yatırım çekmek gelecek dönemde kesinlikle üzerinde düşünülmesi gereken bir alan olarak durmaktadır.

Bununla beraber, son zamanlarda göçün hızının yavaşlaması ve nüfusun artışa geçmesi de önemli bir avantajdır. Nüfusun niteliğinin artırılması, klasik üretimden Ar – Ge ve teknoloji üretimine giden yolda hızla çalışılması için gereklidir. Bu açıdan bakıldığında, ilde kır ve kentte müdahale edilmesi gereken bir dizi öncelikli alan mevcuttur.

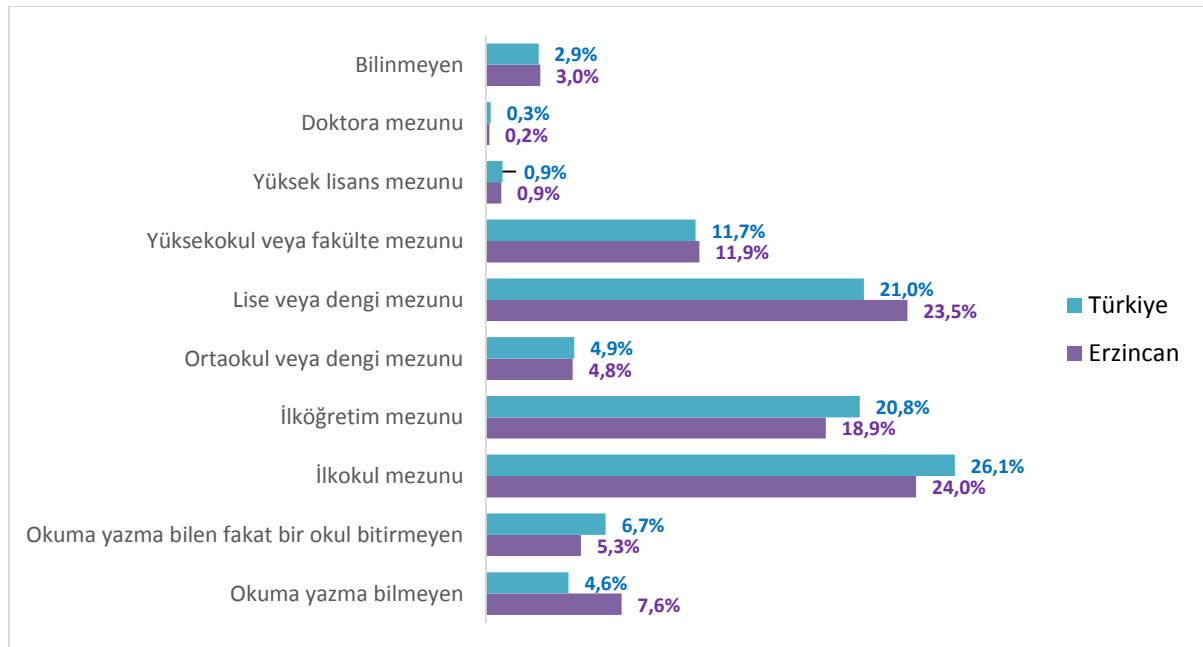
## 2. EĞİTİM

### 2.1. MEVCUT DURUM, EĞİLİM VE MEKÂNSAL DAĞILIM

#### OKURYAZARLIK

Okuryazar olmayan nüfus oranının yüksek oluşu az gelişmişliğin bir göstergesi olarak ele alınmaktadır. Ekonomik ve sosyal kalkınmanın en temel altyapısı olan eğitim düzeyinin artırılmasında okuryazar nüfusun irdelenmesi önemlidir. Kadınların eğitim düzeyinin ekonomik, sosyal ve politik hataya katılımlarını doğrudan etkilediği düşünülürse bir bölgenin eğitim altyapısının tanımlanması açısından kadın okuryazarlığı da dikkate alınmalıdır.

Erzincan'da 6 yaş ve üzeri nüfus için okuma yazma bilmeyen nüfusun toplam nüfusa oranı %6,9'dur. Çalışabilir yaştaki nüfusun okuryazarlığına bakıldığında ise nüfusun %7,6'sı okuma yazma bilmemekte, %6,7'si de okuma yazma bilen fakat bir okul bitirmeyenlerden oluşmaktadır (Şekil 9). Kadın okuryazarlığında ise Erzincan'da okuma yazma bilmeme oranı %11,0'e çıkmaktadır (TÜİK, 2013). Okuma yazma bilmeyen kadınların %38'i 50 yaş üstü grupta yer almaktadır (TEPAV, 2012).



Şekil 9. Eğitim durumuna göre 15 yaş ve üstü nüfusun dağılımı (TÜİK, 2013)

Erzincan'da okuma yazma bilmeyen nüfusun oranı TRA1 Bölgesinde yer alan illerden Bayburt'a yakınlık göstermesine karşın Erzurum'dan daha düşüktür. Ancak yine de %3,9 olan Türkiye ortalamasının üstünde okuma yazma bilmeme oranı görülmektedir (Tablo 10). Kadın

okuryazarlığında da benzer şekilde okuma yazma bilmeyen kadın nüfusun oranı %11 olan bölge ortalamasına yakın ancak Türkiye ortalamasının çok üstünde gerçekleşmektedir(MEB, 2012-2013).

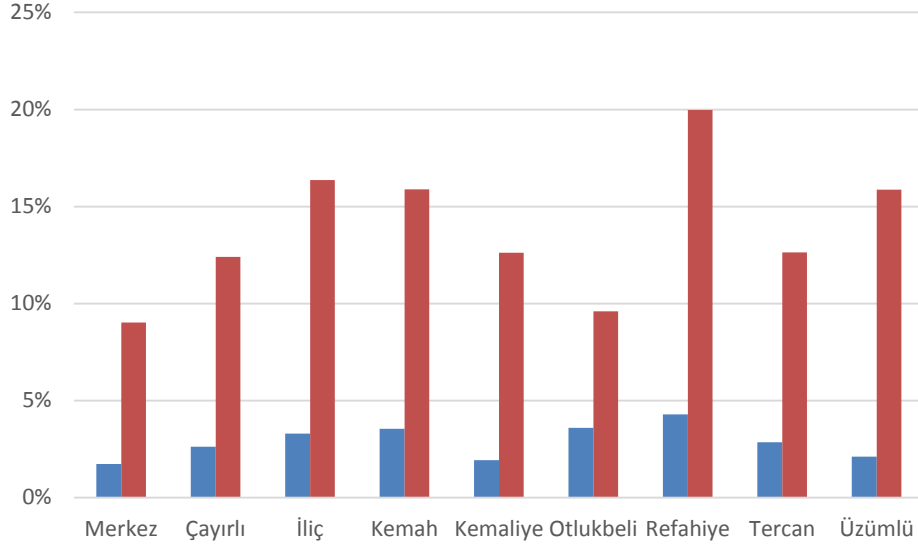
**Tablo 10.Okuryazarlık durumuna göre nüfus, 6 yaş ve üzeri (TÜİK 2013a)**

Bölge Adı	Okuma yazma bilmeyen oranı Toplam	Okuma yazma bilmeyen oranı Erkek	Okuma yazma bilmeyen oranı Kadın	Okuma yazma bilen oranı Toplam	Okuma yazma bilen oranı Erkek	Okuma yazma bilen oranı Kadın
Türkiye	3,86	1,31	6,43	93,66	96,16	91,15
TRA1	6,58	2,15	11,00	90,77	95,35	86,15
Erzurum	6,70	2,22	11,16	90,59	95,22	85,98
<b>Erzincan</b>	<b>6,50</b>	<b>2,16</b>	<b>10,97</b>	<b>90,87</b>	<b>95,37</b>	<b>86,25</b>
Bayburt	5,67	1,46	10,10	92,23	96,65	87,61

Okuma yazma bilmeyen nüfusun 2009-2013 yılları arasındaki değişimine bakıldığında toplam okuryazar olmayan nüfus oranının %9,6'dan %6,7'ye gerilediği görülmektedir. Aynı dönemde okuma yazma bilmeyen kadın nüfus oranı ise %15,8'den %11,3'e düşüş göstermiştir.

Kentsel alanlarda genelde %90'ın hemen altında seyreden kadın okuryazarlığı merkez ilçelerin kırsal alanlarında bile aniden %80'ler civarına düşmekte ve nüfus artış hızı yüksek olan ve göç veren ilçelerde daha düşük oranlarla karşılaşmaktadır. Bu durum erkek okuryazarlık oranında tam tersi bir seyir izleyerek bu ilçelerde yükselmektedir.

İlçelere bakıldığında kadın okuma yazma bilmeme oranının %20'ler seviyesinde en yüksek orana çıktığı ilçe Refahiye'dir. Merkeze en yakın ilçelerden Üzümlü ve Kemah'ta da bu oran %15 seviyelerinin üzerinde seyretmektedir (Şekil 10). Ulaşılabilirlik açısından dezavantajlı konumda olan ve sosyoekonomik gelişmişlik sıralamasında alt sıralarda bulunan Otlukbeli'nde ise merkez ilçeden sonra kadın okuryazarlığı en yüksek durumdadır.



**Şekil 10. İlçelere göre 6 yaş ve üzeri nüfusun okuryazarlık oranları (TÜİK,2013)**

## OKULÖNCESİ EĞİTİM

Okul öncesi eğitim örgün eğitime temel oluşturması ve bireylerin toplumsal uyumu için sağlıklı bir gelişim ortamı oluşturulması açısından önemli bir eğitim göstergesidir. Ulusal eğitim stratejilerinde okul öncesi eğitime katılımın artırılması öncelikli olarak ele alınmaktadır.

Erzincan ilinde okul öncesi eğitimde okullaşma oranı tüm yaş aralıklarında Türkiye ve bölge ortalamasının üzerinde bir değer göstermektedir (Tablo 11).

**Tablo 11. TRA1 ve Erzincan okul öncesi okullaşma oranları (MEB, 2014-2015)**

Okullaşma Oranı Net			
	3-5 yaş	4-5 yaş	5 yaş
Erzurum	27,90	35,91	41,94
<b>Erzincan</b>	<b>39,00</b>	<b>48,97</b>	<b>59,53</b>
Bayburt	29,11	36,85	45,90
TRA1	36,27	38,86	46,09
Türkiye	27,71	37,46	42,54

Okul öncesi eğitimde 2014-2015 döneminde Erzincan ilinde hizmet veren okul, derslik ve öğretmen sayılarına bakılırsa derslik başına düşen öğrenci sayısının 17,8 ve öğretmen başına düşen öğrenci sayısının ise 16,2 olduğu görülmektedir (Tablo 12).

**Tablo 12. TRA1 ve Erzincan okul öncesi eğitim göstergeleri (MEB, 2014-2015)**

	Okul	Şube	Derslik	Öğrenci	Öğretmen	Öğretmen başına düşen öğrenci	Derslik başına düşen öğrenci
Erzurum	378	633	526	10632	590	18,02	20,21
<b>Erzincan</b>	<b>103</b>	<b>206</b>	<b>186</b>	<b>3297</b>	<b>203</b>	<b>16,24</b>	<b>17,73</b>
Bayburt	42	63	59	970	63	15,40	16,44
TRA1	523	902	771	14899	856	17,41	19,32
Türkiye	26972	67387	52788	1156661	68038	17,00	21,91

Erzincan’da en yüksek okul öncesi net okullaşma oranı %59,5 ile 5 yaş grubunda görülmektedir. Tüm yaş gruplarında okullaşma oranı bölge illerinden ve ülke ortalamasından daha yüksektir. Derslik başına ve öğretmen başına düşen öğrenci sayıları da hem bölge hem de ülke ortalamasının üzerindedir.

Erzincan’da okul öncesi eğitimde okullaşma oranlarının yıllara göre değişimi incelendiğinde tüm yaş aralıklarında artış eğilimi görülmektedir. 2013-2014 öğretim yılında okul öncesi eğitimde 5 yaş grubunda net okullaşma oranı %51,6 iken 2014-2015’de %59,5’e yükselmiştir (MEB, 2014-2015).

### İLKÖĞRETİM

Erzincan’da ilköğretimde okullaşma oranı 2014-2015 öğretim yılında % 96,7 olarak gerçekleşmiştir. Diğer eğitim göstergelerine bakıldığında öğretmen başına düşen öğrenci sayısının 12,7 ve derslik başına düşen öğrenci sayısının ise 16 olduğu görülmektedir (Tablo 13).

**Tablo 13. Erzincan ili ilköğretim net okullaşma oranları (MEB Eğitim İstatistikleri, 2014-2015)**

	2012-2013	2013-2014	2014-2015
Erzurum	97,51	99,00	97,23
<b>Erzincan</b>	<b>98,21</b>	<b>99,28</b>	<b>96,74</b>
Bayburt	98,24	98,93	92,33
<b>TRA1</b>	<b>97,67</b>	<b>99,04</b>	<b>96,85</b>
<b>Türkiye</b>	<b>98,80</b>	<b>99,31</b>	<b>97,10</b>

İlköğretimde okullaşma oranında TRA1 Bölgesi 2012-2013 döneminde %97,7 değeri ile 26 Düzey 2 Bölgesi içerisinde 10. sırada yer almaktadır. Erzincan'da bölgeye paralel olarak ilköğretimde okullaşma oranları ülke ortalamasına yakın seyretmektedir (MEB, 2014-2015).

İlköğretimde öğretmen başına düşen ortalama öğrenci sayısı Türkiye ortalaması 18 olup bu değer TRA1 Bölgesinde 15,3 olarak gerçekleşmektedir (Tablo 14). Erzincan için bu değerler hem bölge hem de Türkiye ortalamasının altındadır. Bu durum bölge genelinde ve Erzincan'da ilköğretimde derslik ihtiyacının yüksek olmadığını göstermektedir.

**Tablo 14. TRA1 ve Erzincan ilköğretim eğitim göstergeleri (MEB, 2014-2015)\***

	Okul	Şube	Derslik	Öğrenci	Öğretmen	Öğretmen başına düşen öğrenci	Derslik başına düşen öğrenci
Erzurum	1119	7009	5307	124046	7632	16,25	23,37
<b>Erzincan</b>	<b>186</b>	<b>1377</b>	<b>1596</b>	<b>25488</b>	<b>2002</b>	<b>12,73</b>	<b>15,97</b>
Bayburt	120	718	676	9699	770	12,60	14,35
TRA1	1425	9104	7579	159233	10404	15,30	21,01
Türkiye	44513	456671	385453	10712257	591317	18,12	27,79

\*İlköğretim değerleri ilkokul ve ortaokulu kapsamaktadır.

Son üç öğretim yılı için ilköğretimde okullaşma oranları Erzincan için %97'ler civarında üzerinde gerçekleşmektedir ve önemli bir artış azalış eğilimi göstermemektedir.

## ORTA ÖĞRETİM

Erzincan'da 2014-2015 öğretim yılı istatistiklerine göre ortaöğretimde toplam net okullaşma oranı % 87,4'tür (Tablo 15). Ortaöğretimde erkek ve kız çocuklarının okullaşma durumlarına bakıldığında genel olarak erkek çocuklarının kız çocuklarından biraz daha yüksek okullaşma oranlarına sahip olduğu görülmektedir. Kız çocuklarının ortaöğretimde okullaşma oranı ise Erzincan'da %85,3'tür (MEB, 2014-2013).

**Tablo 15. Erzincan ili ortaöğretimde okullaşma oranları (MEB Eğitim İstatistikleri, 2014-2015)**

	Orta Öğretim Toplam	Genel Orta Öğretim	Mesleki ve Teknik Orta Öğretim
Erzurum	68,11	34,66	33,45
<b>Erzincan</b>	<b>87,39</b>	<b>39,92</b>	<b>47,47</b>
Bayburt	83,34	41,55	41,79
<b>TRA1</b>	<b>73,16</b>	<b>36,19</b>	<b>37,09</b>
<b>Türkiye</b>	<b>79,37</b>	<b>35,35</b>	<b>44,02</b>

Erzincan’da öğretmen başına düşen öğrenci sayısı ortaöğretimde hizmet veren genel orta öğretim kurumlarında 20; mesleki ve teknik orta öğretim kurumlarında ise 13 olarak gerçekleşmiştir. Derslik başına düşen öğrenci sayıları ise genel ortaöğretim kurumlarında 30,8; mesleki eğitim veren ortaöğretim kurumlarında ise 24’dür (Tablo 16 ve Tablo 17).

**Tablo 16. TRA1 ve Erzincan genel ortaöğretim eğitim göstergeleri (MEB, 2014-2015)**

	Okul	Şube	Derslik	Öğrenci	Öğretmen	Öğretmen başına düşen öğrenci	Derslik başına düşen öğrenci
Erzurum	43	957	715	32851	1353	24,28	45,95
<b>Erzincan</b>	<b>17</b>	<b>260</b>	<b>279</b>	<b>8593</b>	<b>429</b>	<b>20,03</b>	<b>30,80</b>
Bayburt	5	100	95	3365	140	24,04	35,42
<b>TRA1</b>	<b>65</b>	<b>1314</b>	<b>1089</b>	<b>44809</b>	<b>1922</b>	<b>23,31</b>	<b>41,15</b>
<b>Türkiye</b>	<b>3955</b>	<b>80665</b>	<b>67826</b>	<b>2902954</b>	<b>123160</b>	<b>23,57</b>	<b>42,80</b>

**Tablo 17. TRA1 ve Erzincan mesleki ve teknik ortaöğretim eğitim göstergeleri (MEB, 2014-2015)**

	Okul	Şube	Derslik	Öğrenci	Öğretmen	Öğretmen başına düşen öğrenci	Derslik başına düşen öğrenci
Erzurum	64	1192	886	26796	1733	15,46	30,24
<b>Erzincan</b>	<b>27</b>	<b>503</b>	<b>337</b>	<b>8081</b>	<b>623</b>	<b>12,97</b>	<b>23,98</b>
Bayburt	10	166	136	2903	224	12,96	21,35
<b>TRA1</b>	<b>101</b>	<b>1861</b>	<b>1359</b>	<b>37780</b>	<b>2580</b>	<b>14,64</b>	<b>27,80</b>
<b>Türkiye</b>	<b>5106</b>	<b>119674</b>	<b>83835</b>	<b>2788117</b>	<b>175218</b>	<b>15,91</b>	<b>33,26</b>

2014 yılı yükseköğretim yerleştirme sonuçlarına göre Erzincan’da sınava giren öğrencilerin % 22,4’ü lisans, %9,3’ü ön lisans ve %1,6’sı da açık öğretim programlarına yerleşmiştir (Tablo 18). 2013 yılı yükseköğretime geçiş sınavında illerin başarı sıralamasına göre Erzincan 45. sırada yer almaktadır.

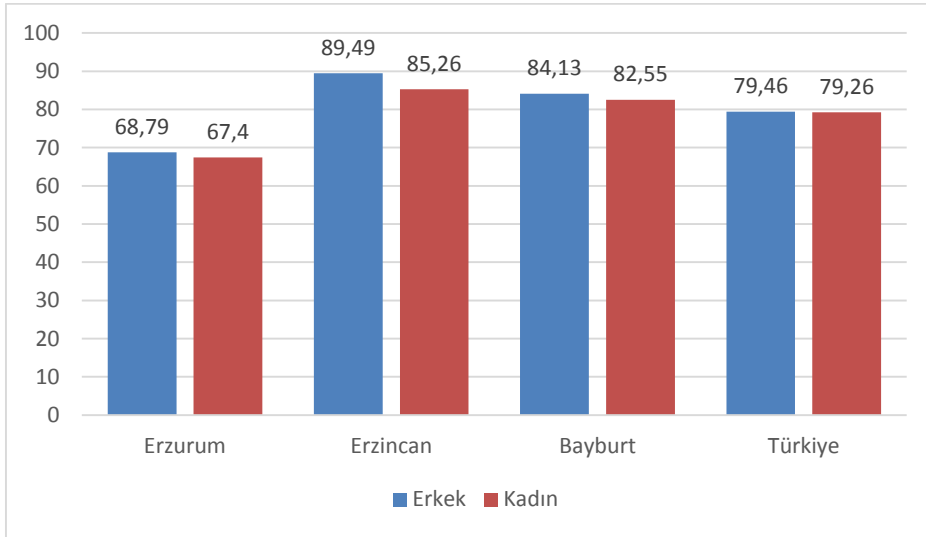
**Tablo 18. Erzurum’da yükseköğretim programına yerleştirilen öğrenci sayısı (ÖSYM, 2014)**

	YDS’ye Giren Öğrenci	Yerleşen Öğrenci			Yerleşme Oranları		
		Lisans	Lisans	Önlisans	AÖF	Önlisans	AÖF
Erzurum	7667	2100	2100	457	27,4%	6,0%	2,4%
<b>Erzincan</b>	<b>2818</b>	<b>630</b>	<b>262</b>	<b>46</b>	<b>22,4%</b>	<b>9,3%</b>	<b>1,6%</b>
Bayburt	918	215	84	17	23,4%	9,2%	1,9%
<b>Türkiye</b>	<b>799869</b>	<b>209205</b>	<b>60182</b>	<b>19814</b>	<b>26,2%</b>	<b>7,5%</b>	<b>2,5%</b>



TRA1 Düzey 2 Bölgesi'nde ise ortaöğretimde net okullaşma oranı %73,2 değerindedir. Erzincan'da ortaöğretimde toplam net okullaşma oranı ise % 87,4 değeri ile bölge illeri içinde en yüksek değeri göstermekte ve ülke ortalamasının üstünde yer almaktadır. Kız çocuklarının ortaöğretimde okullaşma oranı ise %85,3 ile ülke ve bölge ortalamasının üzerindedir (Şekil 11).

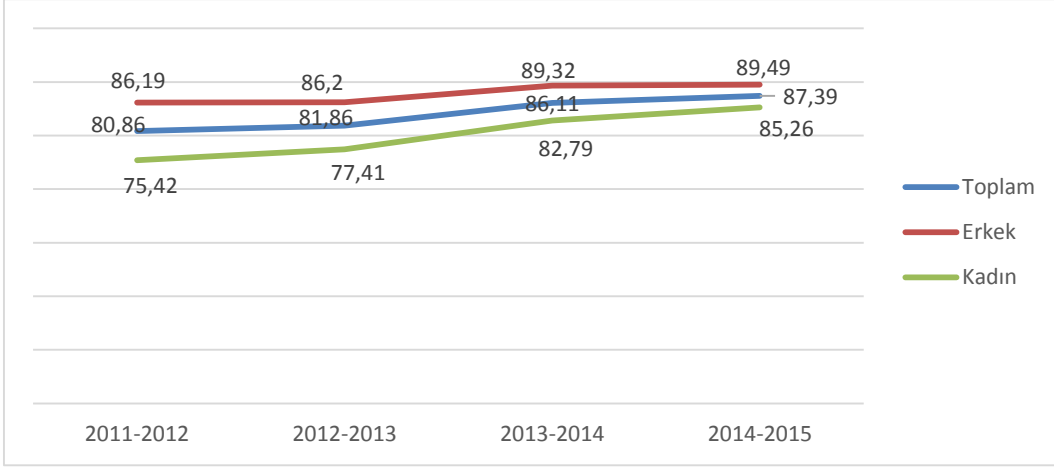
Türkiye genelinde sınava giren öğrencilerin lisans, ön lisans ve açık öğretim programlarına yerleştirme oranlarının sırasıyla (%26,2; %7,5 ve %2,5) gerçekleştiği göz önüne alındığında il genelinde lisans ve AÖF programlarına yerleştirme oranları ülke ortalamasına göre düşük seyretmektedir.



**Şekil 11. TRA1 Bölgesi illerinde kadın ve erkek ortaöğretimde okullaşma oranları (MEB, 2014-2015)**

Eğitim altyapısı ile ilgili göstergeler incelendiğinde ise Erzincan'da genel orta öğretimde derslik ve öğretmen başına düşen öğrenci sayılarının ülke ve bölge ortalamasının altında oluşmaktadır. Mesleki ve teknik ortaöğretimde de benzer bir durum gözlenmektedir. Bu değerler Erzincan'da genel orta öğretimde derslik ve öğretmen başına düşen öğrenci sayılarının ülke ve bölge ortalamasının altında oluştuğunu göstermektedir.

Erzincan'da ortaokulda okullaşma oranı 2011-2012 öğretim yılından itibaren son dört eğitim yılında artma eğilimindedir. 2011-2012 döneminde okullaşma oranı %80,86 iken bu değer 2014-2015 eğitim yılında %87,4'e yükselmiştir. Ülke ve bölge ortalamasının oldukça altında kalan kız çocuklarında ortaöğretim okullaşması ise bu dönemde %9,8'lik bir artış göstermiştir (Şekil 12).



**Şekil 12. Erzurum'da ortaöğretimde okullaşmanın yıllara göre seyri (MEB, 2014-2015)**

## YÜKSEKÖĞRETİM

Bireylere teknik ve bilimsel beceriler yanında kültürel ve beşeri kazanımlar sağlayan yükseköğretim programları sosyo-ekonomik gelişme açısından büyük önem taşımaktadır.

Erzurum'da nüfusun eğitim durumu incelendiğinde en düşük oranın yükseköğretimi bitirenlere ait olduğu görülmektedir. 15 yaş üzeri nüfusun %11,9'u yüksekokul veya fakülte mezunu, % 0,9'u yüksek lisans ve % 0,2'si de doktora mezunudur. Yükseköğretim mezunu erkek nüfusun oranı %16,1 olup, bu değer kadın nüfus için %9,7'dir. Üniversite mezunu kadın ve erkek oranları arasında %6,4'lük bir fark bulunmaktadır (TÜİK, 2013).

Yükseköğretim altyapısı açısından incelendiğinde ilde Erzurum Üniversitesi yer almaktadır. TRA1 Bölgesinde ve Erzurum'da yer alan üniversitelere ait öğrenci, öğretim görevlisi ve akademik birimler Tablo 19'da verilmiştir.

**Tablo 19. TRA1 Bölgesi'nde yer alan üniversitelerin öğrenci, öğretim üyesi ve akademik birim sayıları\***

Üniversitenin Adı	Atatürk Üniversitesi	Bayburt Üniversitesi	Erzincan Üniversitesi	Erzurum Teknik Üniversitesi	Toplam
Fakülte Sayısı	20	4	7	3	34
Yüksekokul Sayısı	3		2		5
MYO Sayısı	12	2	11		25
Enstitü Sayısı	7	2	3	1	13
Araştırma ve Uygulama Merkezleri Sayısı	22	-	-	-	22
Öğrenci Sayısı	83362	5257	15334	462	104415
Akademik Personel Sayısı Toplam	2545	203	1349	71	4168
Profesör	439	5	680	6	1130
Doçent	304	1	28	6	339
Yrd. Doç.	584	38	29	18	669
Öğr.Grv.	111	37	209	0	357
Arş.Grv.	924	106	133	39	1202
Okutman	119	14	239	2	374
Uzman	64	2	31	0	97
Diğer		-	11	0	11

\*Üniversitelerden resmi yazı ile talep edilen bilgilerden derlenmiştir.

Erzincan Üniversitesi ildeki yetişmiş insan kaynağı açısından önemlidir. 2012- 2013 eğitim öğretim döneminde üniversitenin öğrenci sayısı 15334 kişidir. Öğretim görevlisi başına düşen öğrenci sayısı 11,4'dür.

Erzincan %12,9'luk yükseköğretimi bitirme oranı ile ülke (%12,9) ortalaması ile benzer ve bölge (%11,4) ortalamasının üzerinde yer almaktadır. Kadın nüfusun yükseköğretimi bitirme oranı erkek nüfusa göre %6,4 daha azdır (TÜİK, 2013).

Yükseköğretim altyapısı açısından ise Erzincan, Erzurum Atatürk Üniversitesinin ardından bölgenin en iyi yükseköğretim kurumudur. Üniversitenin altyapı ve kurumsallaşması gelişmektedir.

Yükseköğretimi bitiren nüfusun 2009-2013 yılları arasındaki değişimi incelendiğinde %5,2'lik bir artış gözlenmektedir. 2009 yılında 15 yaş üzeri nüfusun %7,8'i yükseköğretim mezunu iken bu oran 2013 yılında %12,9'a yükselmiştir. Yine aynı yıllar arasında eğitim düzeyi yükseköğretim olan kadın nüfusun oranında ise %4,4 oranında artış sağlanmıştır.

Eğitim seviyesi yükseköğretim olan nüfusun oranı ülke ortalamasına yakın oluşan ilde mevcut üniversite altyapısı gelişme göstermektedir.

Merkez ilçe yükseköğretimi bitiren nüfus oranının en yüksek olduğu yerleşimlerdir. Erzincan merkez ilçede bu oran toplamda %15,4'tür. Kemaliye (%11,0) ve Otlukbeli (%10,7) ise yükseköğretimi bitiren nüfus oranının en yüksek olduğu ilçelerdir. Yine yükseköğretim mezunu kadın nüfusun oranının en fazla olduğu ilçeler olarak da Kemaliye (%8,3) ve Otlukbeli (%8,4) ortaya çıkmaktadır.

Kemaliye yükseköğrenim açısından ilin diğer ilçelerine göre daha gelişmiştir. İlçede meslek yüksekokulunun yanı sıra bir de turizm yüksekokulu bulunmaktadır. Otlukbeli yükseköğrenim açısından Erzincan'da meslek yüksekokulu olmayan tek ilçe olup diğer ilçelerde Erzincan Üniversitesine bağlı meslek yüksekokulları bulunmaktadır.

## **2.2. ÖNCELİKLİ ÇÖZÜLMESİ GEREKLİ SORUNLAR**

Erzincan'da okuma yazma bilmeyen nüfus oranı ülke ortalamasının üzerinde gerçekleşmektedir. İl genelinde dezavantajlı gruplardan kadınların okuma yazma bilmeme oranı ülke ortalamasının üzerindedir. Kırsal alanda bu oran kentsel alana göre daha yüksektir. Okuma yazma bilmeyen erkek ve kadın nüfus arasında Türkiye genelinde var olan %2,6'lık fark Erzincan'da %9 gibi değerlere çıkmaktadır.

Erzincan okul öncesi eğitim göstergelerinde bölge illerinden daha iyi durumdadır. Tüm yaş gruplarında ülke ortalamasının üzerinde okullaşma oranına sahip ilde okul öncesi eğitimde derslik ve öğretmen ihtiyacı fazla görülmemektedir. + Ancak okul öncesi eğitime katılımın kırsal alanlarda kentsel alanlara göre düşük olması sorun olarak ortaya çıkmaktadır.

Kırsal alandan yoğun göç alan ilçelerde okullaşma oranı diğer ilçelere göre düşük olmasına rağmen Erzincan genelinde iyi durumdadır.

Erzincan ortaöğretimde okullaşma oranı açısından ülke ve bölge illerine göre yüksek bir profil göstermektedir. Özellikle kız çocuklarının ortaöğretime devam etmediği bölgede Erzincan'da kız çocuklarının ortaöğretim okullaşma oranı yüksektir.

Erzincan yükseköğretim altyapısı gelişmesine rağmen yükseköğretimi bitiren nüfus açısından ülke ortalamasına yakındır. Kentsel nüfusta kadın ve erkek nüfusun yükseköğretim oranları arasında fark vardır. Kırsal nüfusta ise kadınların yükseköğretim oranı daha düşüktür.

Yükseköğretim altyapısı mevcut ilçelerde ise öğrencilerin barınma ve sosyal faaliyetleri için gerekli donatıların (yurt, spor salonu, kütüphane, park vb.) eksikliği görülmektedir.

### **2.3. ÇÖZÜM İÇİN TEMEL ARAÇLAR ve FIRSATLAR**

Okuryazar olmayan nüfusun kırsal alanlarda yoğunlaştığı ve kadın okuryazarlığının bu alanlarda düşük olduğu göz önüne alındığında kırsalda özellikle kız çocuklarının okula gönderilmesine yönelik bilinçlendirme çalışmaları gerçekleştirilmelidir.

Okur-yazarlık oranlarında yaşa bakılırsa okuma yazma bilmeyen nüfusun belirli bir yaşın üzerinde yoğunlaştığı görülmektedir. Kadınlarda okuma yazma bilmeyen nüfusun yarısına yakını 50 yaşının üzerindedir. Genç kadınlarda okuryazarlığın yüksek olması ve yıllara göre artış eğiliminde olması önemli bir fırsat olarak değerlendirilebilir.

Okul öncesi eğitimin yaygınlaştırılması amacıyla ailelerin bilinç düzeyinin geliştirilmesine yönelik eğitim ve seminerler yaygınlaştırılmalıdır. Kırsal alanlarda okul öncesi eğitim altyapısının güçlendirilmesi, derslik sayısının artırılması ve mevcut donanımların güçlendirilmesi gerekmektedir.

Kırsal alanlarda özellikle derslik ve öğretmen ihtiyacının mevcut olduğu ilçelerde ilköğretim altyapısının güçlendirilmesi, derslik sayısının artırılması ve mevcut donanımların güçlendirilmesi gerekmektedir.

Doğurganlık hızı yüksek olan ilçelerde ilköğretimde okullaşma oranının artması ve öğretmen ve derslik başına öğrenci sayısının azaltılması sağlandığında gelecekte nitelikli insan kaynağı açısından bir fırsat yakalanmış olacaktır.

Özellikle merkezde ve üniversite altyapısı bulunan ilçelerde yaşayan öğrenciler buldukları yerleşimin ekonomik gelişmesi yanında ve sosyal gelişme açısından önem arz etmektedir. Bu bakımdan erişilebilirliği düşük olan ve merkezden hizmet almada dezavantajlı konumda olan ilçelerde yükseköğretim altyapısının geliştirilmesi bu alanlarda hizmet sektörünün gelişmesi ve yeniliklere kapalı toplum yapısının değişimi açısından önemlidir.

Başta ilçeler olmak üzere yükseköğretim öğrencilerine yönelik barınma ve iyi vakit geçirmeye yönelik hizmet altyapısının geliştirilmesi gerekmektedir.

Yetiřmiř insan kaynađı sađlayan en 6nemli kurumsal yapılar y6ksek6đrenim kurumlarıdır. 6niversitelerin 6đrencisi, personeli ve kurumsal olarak kendisinin b6lgeye dođrudan sađladığı insan hareketliliđi b6lgenin sosyoekonomik geliřmesini tetiklemektedir.

## 2.4. DEĐERLENDİRMELELER

2014 yılı ADNKS'ye g6re b6lge n6fusunun %20,9'unu barındıran Erzincan'da toplam n6fusun eđitim seviyesine bakıldıđında; en y6ksek oranın %24,0 ile ilkokul mezunlarından, ikinci en y6ksek eđitim seviyesi aralıđının ise lise veya dengi mezunlardan (%23,5) oluřtuđu g6r6lmektedir. En d6ř6k oran b6lge ve 6lke ortalaması ile benzer 6zellik g6stererek y6ksek lisans ve doktora mezunlarında g6r6nmektedir. Erzincan 6zelinde erkek n6fusun y6ksek oranda lise ve dengi okul mezunu oluřu dikkati 6ekerken bu oran 6lke ortalamasının olduk6a 6zerindedir.

Kadın n6fusun eđitim durumuna bakıldıđında Erzincan'da 6lke ortalamasından daha d6ř6k eđitim d6zeyi ve oranıyla karřılařılmaktadır. B6lge genelinde kadınların en y6ksek oranda ilkokul mezunu olduđu bunu okuma yazma bilen ancak okul bitirmemiř grubun takip ettiđi ve ardından da lise mezunlarının geldiđi g6r6lmektedir. Bu duruma neden olarak kız 6ocuklarının ilk6đretimden sonra eđitime devam edememesi ve ilk6đretim 6ađındaki n6fusun oranının y6ksekliliđi g6sterilebilir.

Kadın n6fusunun okuma yazma bilmeme oranı (%10,1) b6lge 6l6eđinde y6ksek bir deđer g6stermektedir ve bu deđer hem b6lge, hem 6lke ve hem de erkeklerde g6r6len oranlardan daha y6ksektir. Kadınlarda lise altı eđitim oranı b6lge genelinde ve iller bazında %70'in 6zerindeyken bu oran 6lke geneline g6re biraz daha iyi durumdadır. Kadınların y6ksek6đretim mezunu olma oranı b6lge genelinden d6ř6k olsa da 6lke geneline g6re daha iyi bir durumdadır.

6alıřabilir yařtaki n6fusun 6ođunluđu (% 60,6) ortaokul ve altı eđitlimlilerden oluřurmaktadır. Bu oran 6lke ortalamalarından (%63,1) 6ok olmasa da d6ř6kt6r. N6fusun % 23,5'i lise ve dengi okul mezunu, %11,9'u y6ksekokul veya fak6lte mezunu, % 0,9'u y6ksek lisans ve % 0,2'si ise doktora mezunudur.

### 3. SAĞLIK

#### 3.1. MEVCUT DURUM, EĞİLİM VE MEKANSAL DAĞILIM

##### TEMEL SAĞLIK BİLEŞENLERİ

Erzincan ilinde Sağlık Bakanlığına bağlı 10 adet ve özel 1 adet hastane bulunmaktadır. Bu rakamlar Türkiye'deki hastanelerin %0,8'ine tekabül etmektedir. İldeki tüm sağlık kuruluşlarında toplam 591 adet yatak bulunmaktadır. Yatak sayısı bakımından Türkiye'deki toplam yatak sayısının %0,3'ünü oluşturmaktadır. Hastane ve yatak sayıları değerlendirildiğinde Erzincan'daki hastanelerin Türkiye'deki hastane başına düşen ortalama yatak sayısından fazla yatağa sahip olduğu görülmektedir. Türkiye'de yüz bin kişi başına düşen yatak sayısı 252 adet iken Erzincan için yüz bin kişi başına düşen yatak sayısı 275 adettir.

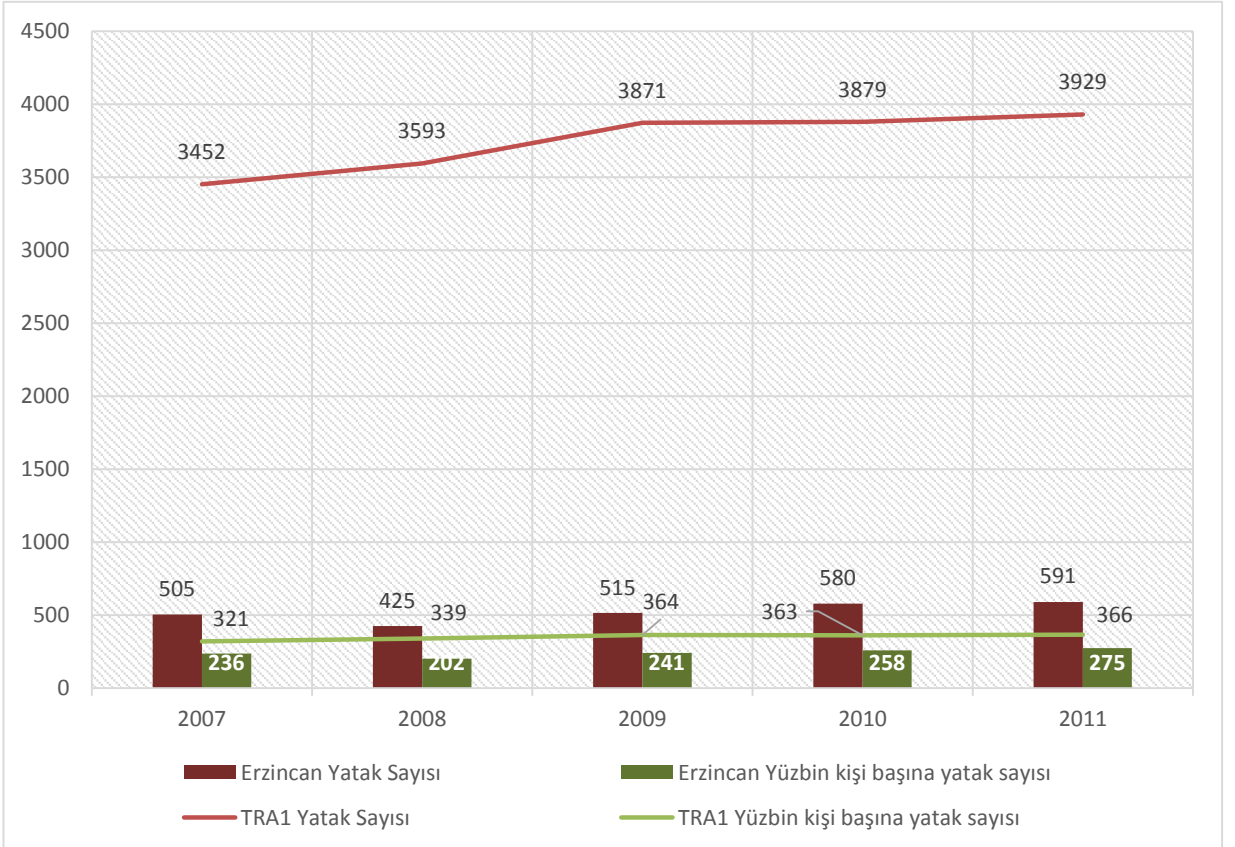
Ülke, bölge ve iller özelinde sağlık kuruluşları ve yatak sayıları ile ilgili 2011 yılı bilgileri Tablo 18'de verilmiştir. Buna göre TRA1 Düzey 2 Bölgesi sağlık kurumları açısından Sağlık Bakanlığı, üniversite, özel ve toplam sağlık kurumlarının sırasıyla %3,7; 1,5; 0,4 ve 2,4'ünü; yatak sayısının ise %2,1; 3,4; 0,5 ve 2,1'ine sahiptir. Bölgede 100.000 kişi başına düşen yatak sayısı 366'dır. Bölge içerisinde Erzincan 275 yatak sayısı ile ülke ortalamasının üzerindedir (

Tablo 20).

		Toplam	Kamu	Üniversite	Özel	Diğer Kamu
Sağlık	TR	1410	840	65	503	2
		Toplam	Kamu	Üniversite	Özel	Diğer Kamu
Sağlık Kurumu Sayısı	TR	1410	840	65	503	2
	TRA1	188047	1231297	34.802	31.348	300
	Erzincan	11	10	-	1	-
	Erzincan	188047	1231297	34.802	31.348	300
Yatak Sayısı	TRA1	3.929	2.569	1.188	172	-
Yatak Sayısı/ yüz bin	Erzincan	3.188	516	366	75	-
Yatak Sayısı/ yüz bin	TR	252				
	TRA1	366				
	Erzincan	275				

Tablo 20. Bölgedeki sağlık kurumu ve yatak sayıları (SB, 2012)

TRA1 Düzey 2 Bölgesi'nin 2007 – 2011 yılları arasındaki sağlık kurumu ve yüz bin kişi başına yatak sayısı değişimi Şekil 13'te verilmiştir. Bölge ve iller düzeyinde hastane ve yatak sayısında düzenli bir artışın olduğu görülmektedir.



Şekil 13. TRA1 Düzey 2 Bölgesi sağlık kurumu ve yatak sayısı (SB, 2012)

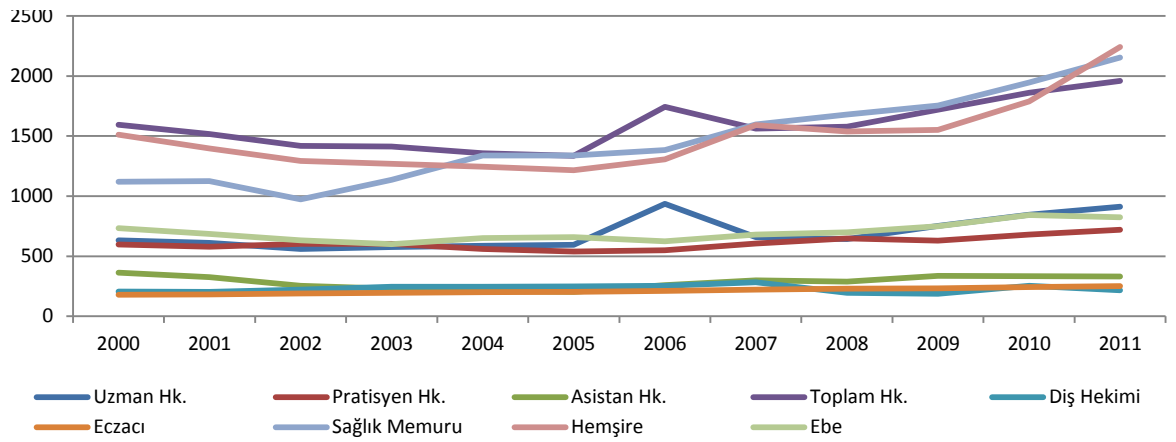
Bölge kamuya ait sağlık kurumları ve sağlık personeli açısından ülke ortalamasına göre daha iyi durumda bulunmasına rağmen özel hastanelerin bölgede sayı ve kapasite bakımından yeterli olmayışı önemli bir eksikliklerdir. Bunun yanında ortalamaların yüksek olmasının nedeni bölgede Sağlık Bakanlığı sağlık kurumlarına ilave olarak çok önemli bir üniversitenin tıp fakültesinin varlığıdır. Ancak ilçeler ölçeğine inildiğinde bu olumlu durumun sağlık personelinin homojen dağılımının sağlanamaması nedeniyle devam etmediği görülmektedir.

Bununla beraber bölge fiziksel ve insan kaynağı altyapısı ile kamu hastanelerine ilave olarak özel sektör hastanelerini de çekmeyi başarması durumunda Sağlık Bakanlığının stratejik hedefleri doğrultusunda sağlık turizmine yönelik önemli bir potansiyel oluşturmaktadır.



Bölgede sağlık personeli sayısının 2000 – 2011 yılları arasındaki seyrine bakıldığında her personel grubunda devamlı bir artış trendinin varlığı göze çarpmaktadır. Özellikle toplam hekim, sağlık memuru ve hemşire sayılarında son dönemde belirgin artışlar olmuştur.

Bölgede sağlık personeli sayısının 2000 – 2011 yılları arasındaki seyrine bakıldığında her personel grubunda devamlı bir artış trendinin varlığı göze çarpmaktadır. Özellikle toplam hekim, sağlık memuru ve hemşire sayılarında son dönemde belirgin artışlar olmuştur (Şekil 14).



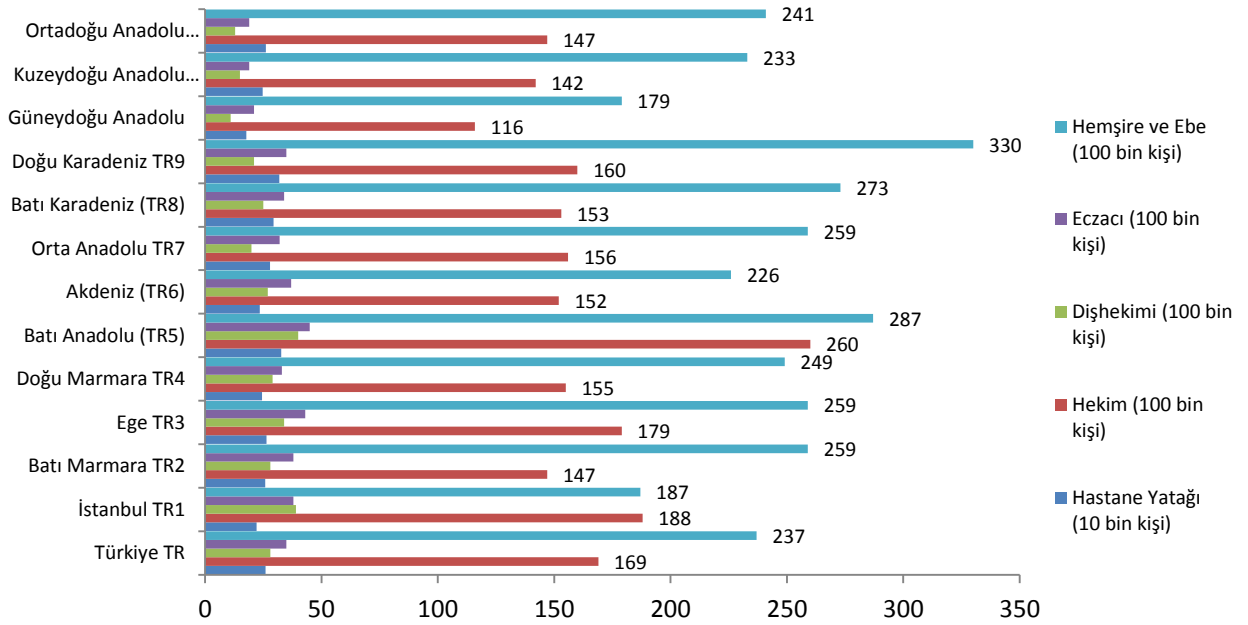
Şekil 14. Sağlık personeli sayısının bölgede seyri (SB, 2012)

Bölge ve bölge illerinde bulunan sağlık personelinin 2011 yılı itibariyle sayısı ve ülke geneline göre durumu Tablo 21’de verilmiştir. Buna göre bölge ülkede yer alan toplam hekim sayısının %1,6; diş hekimi sayısının %1,0; eczacı sayısının %1,0; sağlık memuru sayısının %1,9; hemşire sayısının %1,8 ve ebe sayısının %1,6’sını barındırmaktadır.

Tablo 21 Sağlık personeli sayısı (TUIK, Yayınlanmış İstatistikler, 2014)

	Hekim				Diğer				
	Uzman	Pratisyen	Asistan	Toplam	Diş Hekimi	Eczacı	Sağlık Memuru	Hemşire	Ebe
TR	75.251	39.045	21.320	135.616	22.996	27.199	149.616	142.432	52.838
TRA1	918	648	428	1.994	193	272	2.626	2.507	823
<b>Erzincan</b>	<b>156</b>	<b>144</b>	<b>20</b>	<b>320</b>	<b>53</b>	<b>60</b>	<b>593</b>	<b>494</b>	<b>213</b>
Erzurum	712	449	408	1.569	123	196	1.769	1.855	546
Bayburt	50	55	0	105	17	16	264	158	64

Sağlık Bakanlığının Sağlık İstatistiklerine (SB, 2012) göre Düzey 1 Bölgeleri özelinde verilen sağlık personeli istatistiklerinden TRA1 Düzey 2 Bölgesi'ni içine alan Kuzeydoğu Anadolu (TRA) Bölgesi nüfusa göre sağlık personeli sayısı bakımından ülke ortalamalarına yakın olsa da diğer bölgelere göre son sıralarda yer almaktadır (Şekil 15).



Şekil 15. Düzey 1 Bölgelere göre sağlık personelinin nüfusa oranı istatistikleri (SB, 2012)

TRA1 Düzey 2 Bölgesi'nde 2011 yılında 100.000 kişi başına düşen uzman, pratisyen, asistan ve toplam hekim sayısı sırasıyla 85, 67, 31 ve 183 iken diş hekimi, eczacı, sağlık memuru, hemşire ve ebe sayısı ise yine sırasıyla 20, 23, 201, 209 ve 77'dir. Bu oranlar Şekil 16'da verilen ülke ortalamasından daha yukarıda yer almaktadır.

TRA1 Düzey 2 Bölgesi'nde 2007 - 2011 yılları arası sağlık personelinin 100.000 kişi başına oranındaki artış **Hata! Başvuru kaynağı bulunamadı.**'dan net biçimde görülmektedir. Bölge genelinde her yıl azalan nüfus ve önceki yıla göre artan personel sayısı bu artış eğiliminde oldukça etkili olmuştur.

## AİLE HEKİMLİĞİ UYGULAMALARININ DURUMU

Aile hekimliği (AH) ülkemizde yaklaşık 30 yıllık bir geçmişe sahiptir. AH kavramı ilk olarak VI. Beş Yıllık Kalkınma Planı I. Dilim Tedbirler Bölümü'nde yer almıştır: Aile hekimliği uygulamasının her geçen gün etkinliği ve yaygınlığı artmasına rağmen aile hekimi başına düşen hasta sayısı (3621 kişi /yıl) (SİY, 2013) yada günlük bir doktora düşen vizite sayısı (122 kişi/gün) bakımından istenilen düzeye henüz gelememiştir (Aktürk, 2012).

Günümüzde aile hekimliği uygulamasının Sağlık Bakanlığı tarafından tüm ülke geneline yaygınlaştırılması için yoğun bir çaba başlatılmıştır. Erzincan 2010 yılında aile hekimliği uygulamasına geçerken Erzurum ve Bayburt 2008 yılında uygulamaya geçmiştir.

Erzincan ili aile hekimi başına düşen nüfus sayısı bakımından Türkiye ortalamasından daha iyi durumdadır (Tablo 22). Ancak Sağlık Bakanlığının 2023 hedefi olarak koyduğu aile hekimi başına yıllık 2000 hasta ve AH başına günlük 66 vizite hedefine henüz ulaşamamıştır.

**Tablo 22. Aile Hekimliği Verileri (SB, 2009)**

İl	Hastane Sayısı	Yatak Sayısı	Aile Hekimliği Birim Sayısı	Aile Hekimi Başına Düşen Nüfus Sayısı
Erzincan	11	644	70	3.143
Erzurum	24	3.586	239	3.208
Bayburt	1	150	26	2.908

Sağlık Bakanlığı Temel Sağlık Bülteni'nde bildirilen AHi uygulamasında 2017 yılından itibaren yeni sözleşme imzalayacak hekimlerin aile hekimliği uzmanı olması uygulaması birinci basamak sağlık hizmetinin geleceği için atılmış önemli bir adım olmasına rağmen bölgemizin AH uygulamasında ne tür bir değişikliğe sebep olacağı bakımından 2017 yılı izlenmesi gereken kritik bir yıl olarak görülmektedir.

## YAŞAM SÜRESİ VE ÖLÜM ORANLARI

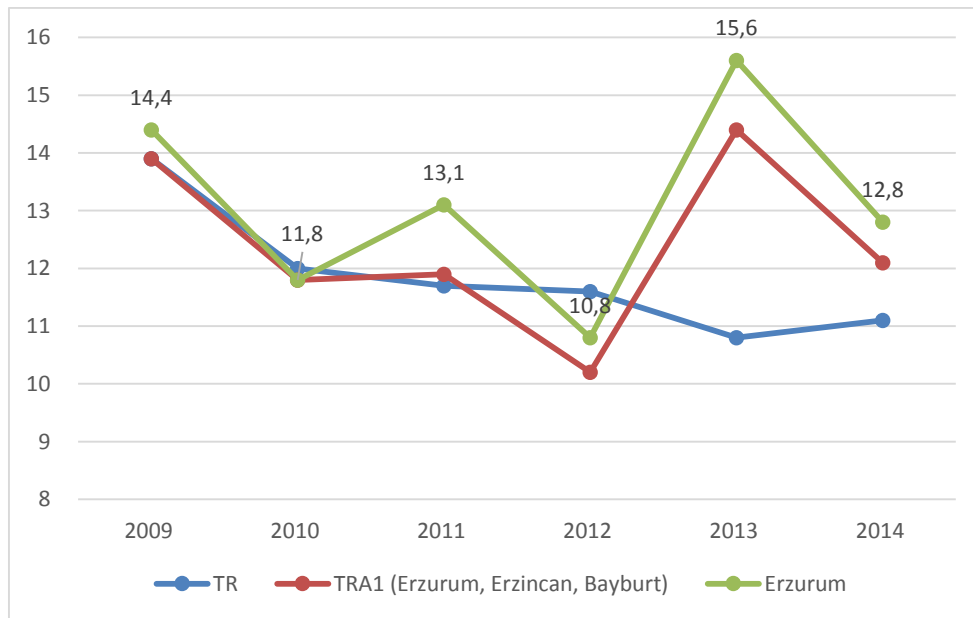
Beklenen yaşam süresi cinsiyet ve coğrafya gibi farklı faktörlerden etkilenebilmektedir. Bu değişken genel olarak doğumda bir insanın ortalama ne kadar yaşayabileceğini belirtmek için kullanılır. 2013 yılı verilerine göre doğuşta beklenen yaşam süresi ülke ortalaması erkeklerde 73,7 ve kadınlarda 79,4'tür. Erzincan ilinde beklenen yaşam süresi erkeklerde 76 ve kadınlarda 82,1 olarak belirlenmiş olup bu değerler ile ülke ortalamasından yüksektir.

OECD ve AB ülkelerinde binde 4 olan bebek ölüm oranı ülkemizde binde 10,8, Erzurum'da 10,7; Erzurum'da 15,6 ve Bayburt'ta ise 7,5'dir. İlde günlük ve aylık bebek ölümleri yıllık ortalama 34 adettir. Günlük bebek ölümlerinin % 11,76 yeni doğum (sıfır gün) bebeklerdir. En fazla bebek ölümü 1-6 günlük bebek grubunda görülmektedir. Aylık bebek ölümlerinin ise % 70'i 5-8 aylık bebek grubunda görülmektedir (Tablo 23).

**Tablo 23. Günlük ve aylık bebek ölümleri 2009 ve sonrası (SİY, 2013)**

BÖLGE ADI	Günlük bebek ölümleri					Aylık bebek ölümleri			
	Toplam	Toplam	0	1-6	7-29	Toplam	1-4	5-8	9-11
Erzurum	242	152	50	57	45	90	51	26	13
Erzincan	34	24	4	16	4	10	3	7	-
Bayburt	9	4	-	-	4	5	5	-	-

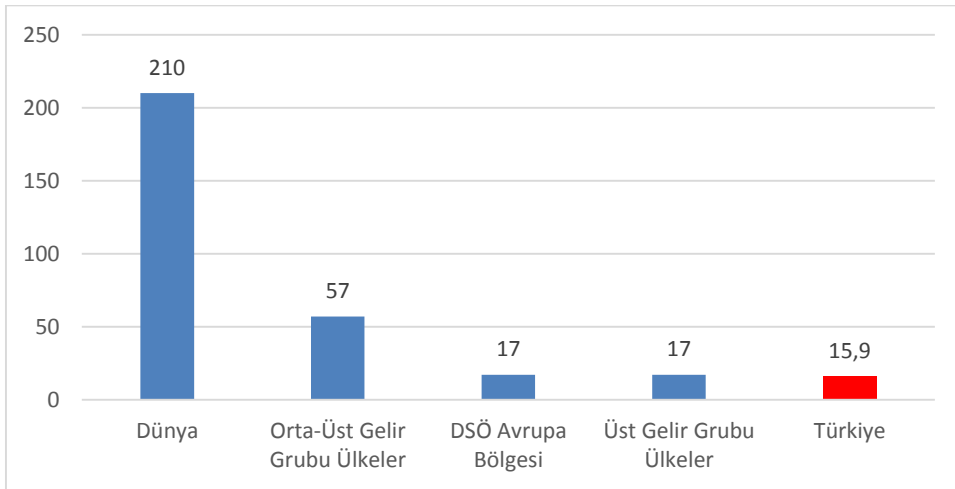
Bebek ölüm hızının son beş yıllık gelişimi incelendiğinde düşüş kaydedilmiştir. 2012 yılında bebek ölüm hızı binde 10,8'e kadar gerilemiş ve ülke ortalamasının altına inmiş olmasına rağmen 2013 yılında binde 15,6 değeri ile son beş yılın en yüksek değerine çıkmıştır. 2014 yılında binde 12,8 değerine düşmesine rağmen ilde yaşanan bebek ölüm hızı ülke ortalamasının üzerinde gerçekleşmektedir (Şekil 16).



**Şekil 16. Erzurum'da bebek ölüm hızının 2009-2014 arasındaki değişimi (TÜİK, 2014)**

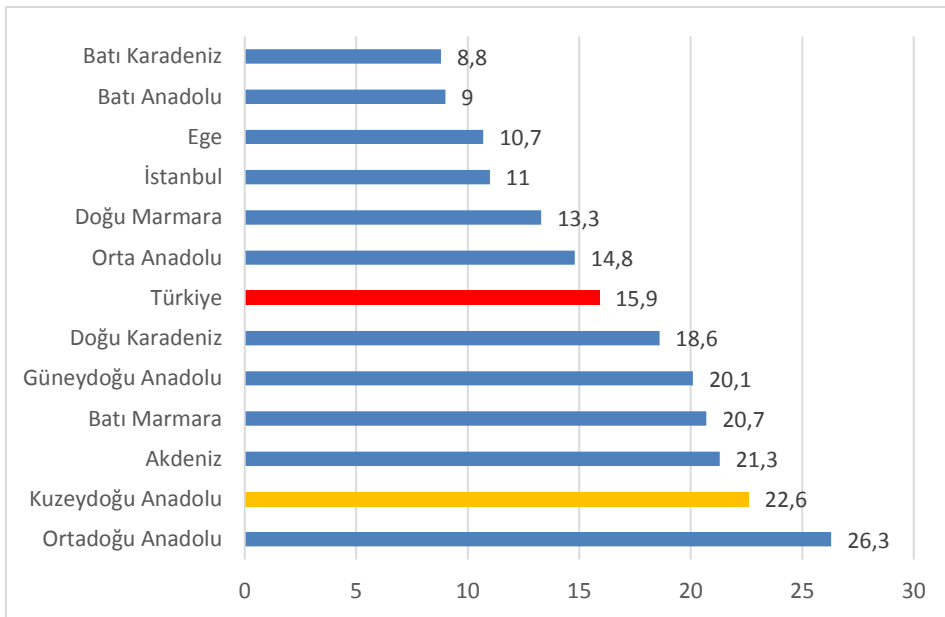
Anne ölüm oranı; bir toplumda bir yılda gebelik nedeniyle ölen anne sayısının aynı toplumda aynı yılda canlı doğan bebek sayısına oranının 100.000 ile çarpımı sonucu elde edilir. Ülkemiz

anne ölüm oranları bakımından dünya geneliyle karşılaştırıldığında (Şekil 177) iyi durumda olduğu söylenebilir.



Şekil 17. Anne ölüm oranı uluslararası karşılaştırması, (100.000 canlı doğumda), (SİY, 2013)

Ancak Türkiye içerisinde TRA1 Bölgesini diğer bölgeler ile birlikte değerlendirdiğimizde binde 22,6 değeriyle dünyadaki üst gelir seviyesi ülkeler ortalamasının oldukça ancak orta gelir seviyesi ülkelere göre ise iyi durumda olduğu görülür (Şekil 1818).



Şekil 18. İBBS-1 e Göre Anne Ölüm Oranı, 100.000 Canlı Doğumda (SİY, 2013)

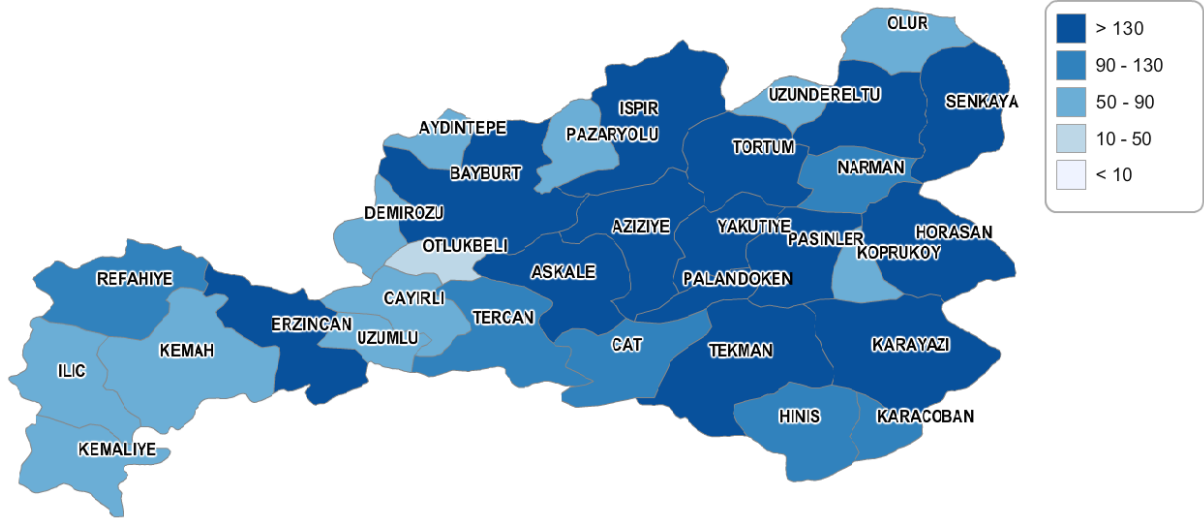
Şiddetin bir nevi olarak kabul edilen intihar oranlarında Türkiye yüz binde 3,62 kişi ile dünya ortalamasına göre oldukça iyi durumdadır. Örneğin birinci olan Litvanya'da bu oran yüzbinde 31,6, Beyaz Rusya'da 25, Çin'de 22,23, Norveç'te 11,9 ve ABD de ise 12 kişidir. Bölgemiz ise

3,47 ile Türkiye ortalamasına yakın bir değere sahiptir. Erzincan'da ise bu oran yüzbinde 4,57'dir (Tablo 24).

**Tablo 24. Bölgemizdeki kaba intihar hızı (100 000 de)**

YIL	BÖLGE KODU	BÖLGE ADI	Kaba intihar hızı (%000)	Erkek %	Kadın %
2013	TRA11	Erzurum	3,21	76	24
2013	TRA12	Erzincan	4,57	50	50
2013	TRA13	Bayburt	2,64	50	50

Erzincan ilinde toplam ölüm sayısı bakımından en düşük Otlukbeli ilçesidir. Bunu Çayırlı, İliç, Kemah ve Kemaliye ilçeleri izlemektedir. Erzincan ilçelerinin yıllık toplam ölüm sayıları genelde birbirine yakın olduğu görülmektedir (Şekil 19).



**Şekil 19. Yıllık Toplam ölüm sayılarının mekânsal farklılaşması**

## HASTALIKLAR

Coğrafi konum ve sosyal yapı ile birlikte değişen şartlara karşı insanların adaptasyon ya da reaksiyon seviyeleri değişeceğinden, bölgelere göre sık görülen hastalıklarda bazı değişiklikler görülebilir. Bu bazen hastalık çeşidini bazen de hastalık sıklığını değiştirebilir. Bu durum hastaların farklı bölgelerde ihtiyaçlarının farklılaşmasına ve farklı sosyal yapı etkileşimlerine sebep olabilmektedir.

Erzincan'da ölüme sebep olan sık görülen hastalıklar 7 çeşit olduğu rapor edilmektedir. Dolaşım sistemi hastalıkları %37 oranıyla en fazla ölüm sebebi olmaktadır. Bunu sırasıyla %23,2 ile tümörler, %12,6 ile solunum yolu hastalıklar, %4,8 Dışsal yaralanma nedenleri ve zehirlenmeler, %4,2 Endokrin (iç salgı bezi, beslenme ve metabolizmayla ilgili hastalıklar), %3,2 Sinir sistemi ve duyu organları hastalıkları diğer hastalıklar (%14) takip etmektedir.

Toplumsal ruh sağlığı; sosyolojik yapının en temel argümanlarından biridir. Kişisel seviyede başlayan ruh sağlığı çevresel etkileşimlerle sosyal yapıda olumlu yada olumsuz değişimlere sebep olmaktadır.

Bir insanın ruh sağlığının her zaman aynı kalamayacağı, zaman zaman değişimler yaşandığı bir gerçektir. Bu bağlamda çoğu zaman ruh sağlığının bozulduğu kişisel kabullere bağlı kalmakta ve tedavisi buna bağlı olarak gecikmektedir. Bölge'de yapılan bir çalışmada hastaların yarıya yakınının psikiyatri dışı uzmanlara başvurduğu, bu oranı sırası ile pratisyen hekimler, psikiyatrlar ve geleneksel tedavicilerin izlediği tespit edilmiştir. Çalışmalar, bölgesel farklılıklar olsa da ülkemizde ruhsal rahatsızlıklarda hasta sevk zincirinin arzulandığı şekilde işlemediğini, pratisyen hekimlere müracaatın beklenenin çok altında olduğunu, ilk başvurunun doğrudan psikiyatri uzmanına oldukça fazla yapıldığını göstermektedir. Oysa ülkemizde hem erişkin hem de çocuk ve ergen ruh sağlığı ve hastalıkları alanında uzman açığının olduğu, buna ek olarak psikiyatrik hastalıkların sıklığının ve hastalık yükünün fazla olduğu göz önüne alındığında, bazı ruh sağlığı hizmetlerinin birinci basamakta verilmesinin daha uygun olacağını düşündürmektedir (URSEP, 2011).

Türkiye'nin beş demografik bölgesi ve üç yerleşim yeri tipinde olmak üzere İç Anadolu ve Güney Anadolu, Batı, Kuzey ve Doğu Anadolu bölgelerinden toplam olarak 3 bin 889 hanede 16 bin 550 kişiyle yapılan "Türkiye Ruh Sağlığı Araştırması"nın ortaya koyduğu sonuçlar hemen her bölge için geçerliliğini korumaktadır. Araştırma sonuçlarına göre; şehirlerde ruhsal hastalık görülme oranı, kasaba ve köylerden yüksektir. Kadınlarda ruhsal rahatsızlık görülme oranı erkeklerden iki kat daha fazladır. Ruhsal sorunları olanlar ilk başvurularını sıklıkla psikiyatri uzmanlarına (%39), psikiyatri dışı uzmanlara (%33), pratisyen hekimlere (%21), üniversite öğretim üyelerine (%3.6) oranında yapmaktadırlar. Tedavi amacıyla psikotrop ilaç kullanma sıklığı kadınlarda erkeklerden %5 daha fazladır. İlaçların üçte ikisini antidepressanlar, dörtte birini de sedatif/hipnotikler oluşturmaktadır.

Bölgede sık görülen hastalıklar bakımından karşılaştırma yapıldığında dolaşım sistemi hastalıkları Erzincan ve Bayburt'ta ilk sırada görülmektedir. Erzincan'da görülen ölüme sebebiyet veren hastalıklar bölgedeki diğer illerde de aynı sıklıkta görülmekte olduğu söylenebilir (Tablo 25).

**Tablo 25. Bölgede Ölüme Sebep Olan Hastalıklar (TUIK, Yayınlanmış İstatistikler, 2014)**

YIL	BÖLGE KODU	BÖLGE ADI	Ölüm Nedenleri Toplam	Dolaşım sistemi hastalıkları	iyi ve kötü huylu tümörler (malign ve benign neoplazmlar)	Solumum sistemi hastalıkları	Endokrin (iç salgı bezi, beslenme ve metabolizmayla ilgili hastalıklar)	Sinir sistemi ve duyu organları hastalıkları	Dışsal yaralanma nedenleri ve zehirlenmeler	Diğer
2013	TRA11	Erzurum	3660	1358	849	462	153	116	175	547
2013	TRA12	Erzincan	1292	498	314	147	81	61	58	133
2013	TRA13	Bayburt	490	187	97	49	42	18	26	71

Ruh sağlığı sorunu yaşayan bireyler gerekli destekleri almadıkları takdirde istihdamdan uzaklaşmak durumunda kalmalarının bir sonucu olarak gelir yoksulluğu riski ile karşı karşıya kalabilirler. Bununla birlikte, ciddi gelir yoksulluğu yaşayan bireylerin ruhsal sorunlar yaşamaları da olasıdır. Bu bağlamda bölgemizde ruhsal sorunlar yaşayan bireylere yönelik olarak barınma, istihdam ve gelir desteği sağlamak oldukça önemli görülmektedir (IBU, 2012). Bu anlamda ruh hastalıklarına yönelik sağlık yatırımlarının artırılması önem arz etmektedir. Erzincan'da psikiyatri hastalarına yönelik kurulu yatak kapasitesi 400 iken planlanan yatak sayısı ise 20'dir (Tablo 26).

**Tablo 26. Psikiyatri hastası mevcut ve planlanan yatak sayıları (TUIK, Yayınlanmış İstatistikler, 2014)**

İl	Hastane	Var Olan	Planlanan	Planlanan Psk.Ytk.	T.Psk.Ytk.	Psk Ytk/100 Bin Kişi
Erzincan	Erzincan D.H.	400	385	20	20	9,4
Erzurum	Erzurum		1300	80	80	10,3
Bayburt	Bayburt D.H.	150	150	10	10	13,3

Yüksek güvenlikli psikiyatri hastaneleri açılması kapsamında finans sorunları, adli psikiyatride çalışabilecek uzman sayısının yetersizliği, doktor dışı personelin adli psikiyatri biriminde çalışmak istememesi gibi sorunlar Erzincan için çözülmesi gerek alt yapı sorunlarıdır.



### **3.1. ÖNCELLİKLİ ÇÖZÜLMESİ GEREKLİ SORUNLAR**

Bölge kamuya ait sağlık kurumları ve sağlık personeli açısından ülke ortalamasına göre daha iyi durumda bulunmasına rağmen özel hastanelerin bölgede sayı ve kapasite bakımından yeterli olmayışı önemli bir eksikliktir. Bunun yanında ortalamaların yüksek olmasının nedeni bölgede Sağlık Bakanlığı sağlık kurumlarına ilave olarak çok önemli bir üniversitenin tıp fakültesinin varlığıdır. Ancak ilçeler ölçeğine inildiğinde bu olumlu durumun sağlık personelinin homojen dağılımının sağlanamaması nedeniyle devam etmediği görülmektedir.

Aile hekimliği uygulamasının her geçen gün etkinliği ve yaygınlığı artmasına rağmen aile hekimi başına düşen hasta sayısı ya da günlük bir doktora düşen vizite sayısı bakımından istenilen düzeye henüz gelememiştir.

Yüksek güvenlikli psikiyatri hastaneleri açılması kapsamında finans sorunları, adli psikiyatride çalışabilecek uzman sayısının yetersizliği, doktor dışı personelin adli psikiyatri biriminde çalışmak istememesi gibi sorunlar bölge ve Erzincan için çözülmesi gerek alt yapı sorunlarıdır.

## 4. AİLE

### 4.1. MEVCUT DURUM, EĞİLİM, MEKÂNSAL DAĞILIM

Sosyal yapının en küçük birimi ailedir. TRA1 Bölgesi aile büyüklükleri (hane halkı) bakımından Erzincan hariç Türkiye ortalamasından yüksektir. Ortalama hane halkı büyüklüğü Erzincan'ın göç veren ilçelerinde dörtte bire kadar düşüş görülmektedir. Hane halkı büyüklüklerine paralel olarak toplam yaş bağımlılık oranları da bahsi geçen ilçelerde oldukça yüksek olup bölgenin kuzey ve batısına doğru gidildikçe bu oranın yarı yarıya azaldığı gözlenmektedir. Erzincan 3,5 kişi ile bölgenin en düşük hanehalkı büyüklüğüne sahip bu oran Türkiye ortalamasından da düşüktür (Tablo 27).

Tablo 27. Hane halkı istatistikleri (TÜİK,2014)

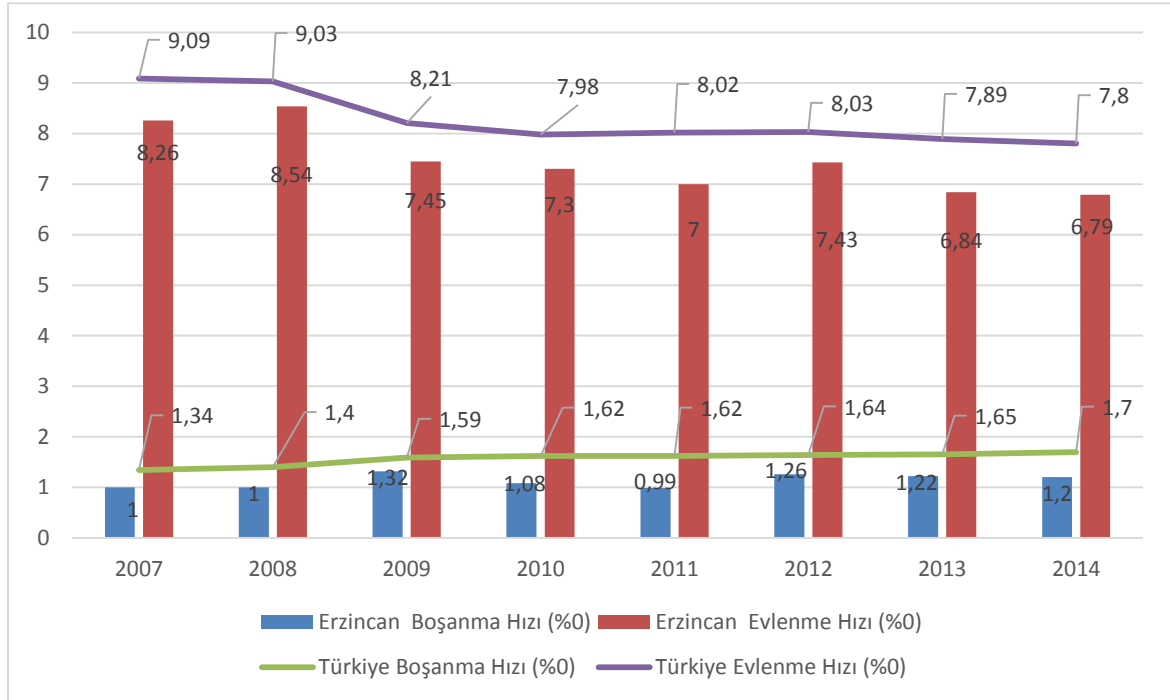
Ortalama Hane halkı Büyüklüğü	
Erzurum	4,7
Erzincan	3,5
Bayburt	4,1
TR	3,8

Belli bir nüfus içinde her bin nüfus başına düşen evlenme sayısını ifade eden kaba evlenme hızına baktığımızda Erzincan'ın %6,79 ile ülke ortalamasından düşük olduğu görülmektedir. Ortalama damat evlenme yaşı 29, gelin evlenme yaşı 25'dir. Erzincan bu değerlerle ülke ortalamasından yaklaşık 2 yaş üzerinde bir değere sahiptir. Ortalama ilk evlenme yaşları ise gelin ve damat için de Türkiye ortalamalarına yakın olup TRA1 Bölgesi illeri arasında da bu yakınlık söz konusudur. (Tablo 28).

Tablo 28. Evlenme İstatistikleri (TÜİK, 2014)

BÖLGE ADI	Kaba evlenme hızı (%)	Damat / Toplam	Ortalama evlenme yaşı / Damat	Ortalama evlenme yaşı / Gelin	Ortalama ilk evlenme yaşı / Damat	Ortalama ilk evlenme yaşı / Gelin	Gelin / Toplam
Erzurum	7,82	6108	27,7	23,4	26,6	22,9	6108
Erzincan	6,79	1500	29	25	27,1	23,8	1500
Bayburt	6,99	528	28	23,2	26,6	22,5	528
Türkiye	7,8	599.704	29	23,7	26,9	23,7	599.704

Son yedi yıllık dönemde kaba evlenme hızı Türkiye genelinde olduğu gibi Erzinca'n'da da azalma eğilimindedir. İlde 2007 yılında %8,26 olan evlenme hızı 2014 yılında %6,79'a gerilemiştir (Şekil 20).



Şekil 20. Erzinca'n'da 2007-2014 yılları arasında evlenme ve boşanma hızlarının seyri (TÜİK, 2014)

TRA1 Bölgesinde kaba boşanma hızları Türkiye ortalaması olan %1,7'ye göre düşüktür. Bölgede boşanma oranının en yüksek olduğu il %1,2 değeri ile Erzinca'n'dır. Bu oran Erzurum'da % 0,58 iken Bayburt'ta % 0,85'tir (Tablo 29).

Tablo 29. Boşanma İstatistikleri (TÜİK, 2014)

YIL	BÖLGE ADI	Kaba boşanma hızı (%)	Boşanma sayıları (Erkek) Toplam	Boşanma sayıları (Kadın) Toplam
2014	Türkiye	1,7	130913	130913
2014	Erzurum	0,58	453	453
2014	<b>Erzinca'n</b>	<b>1,2</b>	<b>265</b>	<b>265</b>
2014	Bayburt	0,85	64	64

Ülkemizde ev sahibi oranı %67,3'tür. Yani ortalama 100 hane halkından 67'sinin kendi evi bulunmaktadır. TRA1 Bölgesinde ise bu oran Türkiye ortalamasından yüksek olup Erzurum'da %74,6, Erzinca'n'da %72,4 ve Bayburt'ta %71,3'tür. Bölgede kiracı ortalamaları da Türkiye ortalaması olan %23,8'den düşük olup Erzurum %17,4, Erzinca'n %19,2 ve Bayburt %18,3'tür. Bölgedeki kiracıların profili çoğunluğu dışarıdan bölgeye gelen kamu çalışanlarıdır.

Erzurum'un Erzincan ve Bayburt'a göre daha merkezi olmasından dolayı burada çalışan memur, öğretmen, asker ve sağlık çalışanı sayısı daha fazladır (Tablo 30).

**Tablo 30. İkamet istatistikleri (TÜİK,2014)**

BÖLGE ADI	Ev sahibi	Ortalama hanehalkı büyüklüğü	Kiracı	Lojmanda oturan	Ev sahibi değil ama kira ödemiyor
Türkiye	67,3	3,8	23,8	1,5	7,3
Erzurum	74,6	4,7	17,4	3,7	4,3
<b>Erzincan</b>	<b>72,4</b>	<b>3,5</b>	<b>19,2</b>	<b>4,4</b>	<b>4</b>
Bayburt	71,3	4,1	18,3	2,6	7,8

Yaşlı nüfus genelde ilçelerde ve kırsal alanlarda yaşarken şehir merkezinde çoğunlukla genç nüfus yaşamaktadır. Kırsal alandaki nüfusun yaşlanması ve genç nüfusun kentsel alanlara taşınmasıyla çiftçilikle uğraşanlar genelde 40 yaşın üzerindedir.

## **4.2. ÖNCELİKLİ ÇÖZÜLMESİ GEREKLİ SORUNLAR**

Bölge genelinden farklı olarak hane halkı büyüklüğü, evlenme ve boşanma oranları gibi nüfus artışına etki edebilecek parametrelerde Erzincan'ın geride olduğu görülmektedir. Bu nedenle nüfusu halihazırda artış yönünde yeni yeni toparlanmaya başlayan ve göçün etkisinin azaldığı ilde nüfus artışının önündeki yeni tehdit ise çocuk sayısının azalması olarak görülebilir.

## 5. GÜVENLİK VE ADALET

### 5.1. MEVCUT DURUM, EĞİLİM VE MEKANSAL DAĞILIM

TÜİK tarafından Düzey 1 bölgesi ölçeğinde yayınlanan suç verileri incelendiğinde (Tablo 31) Kuzeydoğu Anadolu Bölgesi'nde hırsızlık, yaralama, dolandırıcılık, icra ve askeri kanuna muhalefet suçlarının ilk sıralarda geldiği görülmektedir. İllerin suç sıralamasına göre ise Erzincan 62. sırada yer almaktadır.

Tablo 31. Kuzeydoğu Anadolu Bölgesi Suç çeşidi ve görülme sıklığı (TUIK 2009)

Kuzeydoğu Anadolu	2006	2007	2008
Öldürme	65	75	103
Yaralama	180	324	269
Cinsel suçlar	18	15	25
Kişiyi hürriyetinden yoksun kılma	12	7	8
Hakaret	42	47	45
Hırsızlık	108	145	137
Yağma (Gasp)	17	21	26
Dolandırıcılık	123	149	171
Uyuşturucu veya uyarıcı madde imal ve ticareti	32	36	41
Uyuşturucu veya uyarıcı madde kullanma, satın alma	2	-	-
Sahtecilik	25	31	37
Kötü muamele	9	18	5
Zimmet	3	2	4
Rüşvet	2	1	-
Kaçakçılık	64	110	42
Trafik suçları	6	37	19
Orman suçları	55	36	17
Ateşli silahlar ve bıçaklar ile ilgili suçlar	108	89	74
İcra İflas Kanunu'na muhalefet	390	1174	230
Askeri Ceza Kanunu'na muhalefet	680	843	304
Diğer suçlar	225	292	254

2013 yılı adli istatistik verileri incelendiğinde ilde yürütülen davaların (5324 adet) 2331'i sulh ceza mahkemesinde, 2246'sı asliye ceza mahkemesinde ve 747'si ise icra ceza mahkemesinde açılan davalardan oluşmaktadır (Tablo 32).

**Tablo 32. Erzincan'da mahkeme türüne göre ceza mahkemelerindeki dava sayısı ( Adalet İstatistikleri, 2013)**

TRA12 Erzincan	Toplam	Geçen Yılandan Devir	Yıl İçinde Gelen	Bozularak Giden	Karara Bağlanan Dava	Gelecek Yıla Devir
Asliye Ceza	2246	678	1396	172	1624	622
Sulh Ceza	2331	730	1531	70	1516	815
İcra Ceza	747	150	596	1	605	142

İlde ceza mahkemelerinde açılan davalardaki suç sayıları ve dağılımları suçu işleyenlerin büyük kısmının gerçek kişiler olduğunu ve suçlu kadın sayısının erkeklere göre oldukça düşük olduğunu göstermektedir (Tablo 33).

**Tablo 33. İBBS 3 düzeyine göre ceza mahkemelerine açılan davalardaki suç sayısı, 2013**

	Toplam Suç Sayısı	Gerçek Kişi			Tüzel Kişi
		Erkek	Kadın	Bilinmeyen	
TRA11 Erzurum	28 801	26 533	2188	23	57
TRA12 Erzincan	8 211	7 499	709	1	2
TRA13 Bayburt	2 403	2 148	255	-	-

İllerin yaşanabilirliklerinin değerlendirildiği 2010 yılında gerçekleştirilen araştırma kapsamında toplam 37 parametre değerlendirilerek iller yaşanabilirlik puanlarına göre sıralanmıştır. Bu parametrelerden biri olan illerin suç oranı esas alınarak yapılan sıralamada Erzincan 62. sırada yer almaktadır (Tablo 34).

**Tablo 34. İllerin Türkiye'deki suç oranı sıralaması (CNBC-e Business, Burak Mavi, 2010)**

	Suç Sıralaması	İşlenen Asayiş Suçu	Bin Kişiye Düşen Suç Sayısı
Erzurum	65	18186	23,65
Erzincan	62	5130	22,81
Bayburt	14	897	12,05

## 5.1. ÖNCELİKLİ OLARAK ÇÖZÜLMESİ GEREKEN SORUNLAR

Bölge genelinde terörden kaynaklı güvenlik sorunu bulunmamakla beraber coğrafyası gereği imaj olarak güvenlik sorunu varmış gibi bir algı oluşmuş olması hem dezavantaj hem de yeni gelişen turizm sektörü için ciddi bir risktir. Bunun yanında, özellikle medyada olayların aktarılma biçimi de bu imajın oluşması için olumsuz katkılarda bulunmaktadır.

## 5.2. ÇÖZÜM İÇİN TEMEL ARAÇLAR ve FIRSATLAR

Analiz değerlendirmeleri sonucu yerinde yapılan müdahaleler ile suç işlemeye karşı önceden tedbir alınması bunun sonucunda da suçun azaltılmasına yönelik çalışmalar suç işlemeyi büyük oranda azaltacaktır. Uygulanabilecek tedbirlerin başında; bireylerin altın ve para gibi değerli eşyalarının ev yerine bankalarda bulundurmasının özendirilmesi, komşuluk gözetimi, kanaat önderleri ve toplum üzerinde etkisi olan şahıslar tarafından bilinçlendirme yapılması, yetersiz ışıklandırmaların düzeltilmesi, hırsızlığa maruz kalan kurum veya kuruluşların tespit-ikaz ve kontrol merkezleri kurması ve konut güvenlik sistemlerinin artırılması gibi önlemler gelmektedir.

Adi suçların önlenmesinde genel geçer tedbirler uygulanabileceği gibi olumsuz algı için kamuoyunun oluşturulması gerekmektedir.

## 6. İŞGÜCÜ VE İSTİHDAM

### 6.1. MEVCUT DURUM, EĞİLİM VE MEKANSAL FARKLILAŞMA

#### İŞGÜCÜNE KATILIM VE İŞSİZLİK

İşgücüne katılım oranı çalışma hayatına katılımı ölçer ve çalışma yaşındaki nüfusun ne kadarının ekonomik olarak aktif olduğunu gösterir. Mal ve hizmet üretiminde yer alacak işgücü arzını ifade etmesi anlamında incelenmesi gerekli bir göstergedir. İşsiz sayısının işgücü arzı içindeki yerini gösteren işsizlik ise hem ekonomik hem de sosyal açıdan önemlidir.

Mevcut işgücü piyasası göstergeleri ele alındığında dikkati çeken önemli bir husus Erzincan'da işsizlik oranının ülke ortalamasından düşük olmasıdır. 2013 yılı verilerine göre işsizlik oranı %6,7'dir. İlde iş gücüne katılım oranı ise 2013 yılında %51,1'dir (TÜİK, 2013).

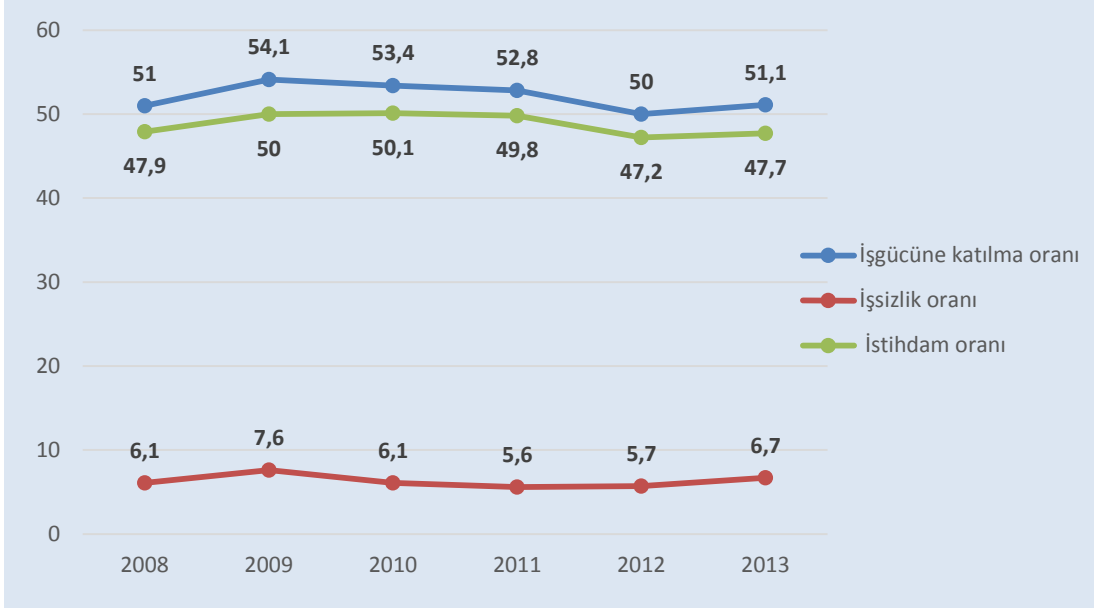
Erzincan'da 2014 yılı sonunda kayıtlı işgücü 18.792 kişidir. Kayıtlı işgücünün %64'ini erkekler oluştururken kadınların oranı ise %36'dır. İldeki işgücünün %20,6'lık bölümünü 25-29 yaş grubu oluşturmaktadır. Eğitim durumuna göre ise kayıtlı işgücünün %48,6'lık bölümü ilköğretim mezunudur. İldeki kayıtlı işsiz sayısı 8.406 kişidir. Kayıtlı işsizlerin büyük bir bölümü vasıf gerektirmeyen işlere sahiptir (İŞKUR 2014).

TÜİK tarafından 2011 yılında yayınlanan Hane Halkı İşgücü Anketi çalışmasına göre bölgede en düşük işsizlik oranının %1,6 ile okuma yazma bilmeyen nüfusta olduğu görülmektedir. En yüksek işsizlik oranı %9,4 ile lise ve dengi okul mezunu çalışabilir nüfusta görülmektedir. Yaş gruplarına bakıldığında ise en yüksek işsizlik oranı 20-24 yaş aralığında görülmektedir. Lise ve dengi okul mezunu kadınların işsizlik oranı ise %15 gibi yüksek bir değerdedir.

TÜİK 2013 yılı işgücü piyasası verilerine göre Erzincan'da işgücüne katılım oranı Türkiye ortalaması olan %50,8'e yakın bir değerdedir. İşsizlik oranları ise %6,7 ile Türkiye ortalaması olan %9,7 değerinin altındadır. İşgücüne katılım ve kadın istihdamı konusunda Erzurum'dan ve bölge genelinden daha iyi bir durumdadır.

2008-2013 yılları arasında iş gücüne katılımın seyri incelendiğinde 2009 yılında işgücüne katılım oranı %54,1 değeri ile bu aralıktaki en yüksek değerine ulaşmış ancak 2009 yılından sonra azalarak 2013 yılında %51,1 değerine düşmüştür. İşsizlik oranında ise yıllara göre önemli bir değişim olmamıştır (Şekil 21).





Şekil 21. 2008-2013 yılları arası Erzincan'da işgücüne katılma, istihdam, işsizlik oranları (İŞKUR 2013)

Erzincan'da tarım dışı istihdam, kadınların işgücüne dahil olması ve kadınların tarımdışı istihdamı konusu merkez ilçe ve ilçeler arasında farklılık göstermektedir. İlde bölgenin geri kalanından farklı bir kültüre sahip olan ilin bazı ilçelerinde kadınların aktif çalışma hayatına hem tarım hem de tarım dışı sektörlerde dahil olması daha yüksek düzeyde gerçekleşmektedir ve bu durumun avantajı gözle görülmektedir. Bunun yanında, özellikle turizm sektöründe ön plana çıkan ve çevresine de örnek olan Kemaliye ilçesinde hizmetler sektörünün gelişmişliği ile İliç ilçesinde altın madeninden kaynaklı bir sermaye birikiminin varlığı Erzincan'ın ilçelerinde iş kolları ve istihdam açısından çeşitlilik sunmaktadır. Kuzeyde Refahiye, Çayırlı, Tercan ve Otlukbeli ise daha çok tarımsal üretimde kendini göstermektedir.

## İSTİHDAM

İstihdam oranı nüfusun ekonomik faaliyetlere katılımını ve ekonomik faaliyetler içindeki aktif nüfusun bir göstergesi olması yanında sosyal yapı içindeki beşeri sermayeyi de tanımlamaktadır. İstihdamın sektörel ve meslek gruplarına göre dağılımına yönelik il düzeyinde veri üretilmemesi nedeniyle bu bölümde bölge düzeyinde elde edilen bilgiler ve İŞKUR tarafından gerçekleştirilen işgücü piyasası araştırma çalışması sonuçları göz önünde bulundurulmuştur.

TRA1 Bölgesinde istihdamının %10,8'ini okuma yazma bilmeyenler oluştururken %61,8'ini lise altı eğitilmişler oluşturmaktadır. Lise ve dengi okul mezunlarının istihdamdaki oranı

%16,4, yükseköğretim mezunlarının oranı ise %11,3'tür. 2014 yılı verilerine göre bölgede 15 yaş üstü erkek nüfusun istihdam oranı %65,3 iken kadınlarda ise %29,5'tir (TÜİK 2014). Nüfusun eğitim seviyesi yükseldikçe istihdam oranları da artmaktadır.

Bölge genelinde istihdamda tarım önemli bir yer tutmaktadır. 2013 yılında çalışanların %44,5'i tarım sektöründedir (Tablo 35).

**Tablo 35. İstihdamın sektöre dağılımı (TÜİK 2014)**

	TRA1			Türkiye		
	Tarım (%)	Sanayi (%)	Hizmetler (%)	Tarım (%)	Sanayi (%)	Hizmetler (%)
2009	54	8,3	37,6	24,6	25,3	50,1
2010	56,5	7,9	35,6	25,2	26,2	48,6
2011	48,5	12,6	38,7	25,5	26,5	48,1
2012	41,8	12,1	46,4	24,6	26	49,4
2013	44,5	11,2	44,5	23,6	26,4	50,1

Bölge istihdamının % 56,3'ü kayıt dışındadır. Bölgede kayıt dışı çalışma oranının en fazla olduğu sektör % 89,9 ile tarım sektörüdür. Sanayi sektöründe % 39 olan kayıt dışı çalışma oranı hizmet sektöründe % 19,8'dir (İŞKUR 2013).

Bölgedeki istihdam yapısı özetle tarım ya da hizmetler sektöründe, lise altı eğitim almış, 25 – 54 yaş aralıklarında erkek çalışan şeklindedir. Lise üstü eğitim almış kadınların işgücüne tarım dışı sektörlerde katılımı bölge genelinde oldukça zayıftır.

İstihdamda tarım sektörünün payının yüksek olması ücretsiz aile işçiliğini beraberinde getirmektedir. TÜİK Hanehalkı İşgücü Anketleri çalışmasına göre 2011 yılı verilerine göre bölgede toplam çalışanların %43,6'sı ücretli veya yevmiyeli, %28,5'i işveren veya kendi hesabına çalışmaktadır. Ücretsiz aile işçilerinin çoğunluğunu %63,5 oranıyla kadınlar oluşturmaktadır. Diğer taraftan erkeklerin %34,1'i işveren veya kendi hesabına çalışırken, bu oran kadınlarda %15,6'ya kadar gerilemektedir (İŞKUR 2013).

TRA1 Bölgesinde işgücü dışında bulunma nedenlerinde kadınlarda ilk sırada % 63,4 ile ev işleri ile meşgul olma yer alırken, erkeklerde % 33,7 ile öğrenciler yer almaktadır. Yükseköğretim mezunlarında bile ev işleri ile meşgul olma nedeniyle işgücüne dahil olmama sık görülmektedir.

Bölge düzeyinde işgücü göstergelerinde öne çıkan hususlar genel olarak Erzincan ilinde de geçerliliğini korumaktadır. İldeki istihdam oranı ise 2013 yılında %47,7 olarak gerçekleşmiştir.

İŞKUR tarafından yapılan 2014 yılı İşgücü Piyasası Analizi raporuna göre ilde istihdam yaratan sektörler incelendiğinde ilk üç sırada idari ve destek hizmetleri, inşaat ve toptan ve perakende ticaret gelmektedir (Tablo 36).

**Tablo 36. Sektörlere göre çalışan sayısı oranı (İPTA, 2014)**

Sektörler	Çalışan Sayısı
Madencilik ve taş ocakçılığı	461
İmalat	968
Elektrik, gaz, buhar ve iklimlendirme	38
İnşaat	1847
Toptan ve perakende ticaret	1502
Ulaştırma ve depolama	268
Konaklama ve yiyecek hizmeti faaliyetleri	991
Finans ve sigorta faaliyetleri	49
Gayrimenkul faaliyetleri	33
Mesleki, bilimsel ve teknik faaliyetler	53
İdari ve destek hizmet faaliyetleri	2735
Eğitim	385
İnsan sağlığı ve sosyal hizmet faaliyetleri	89
Kültür, sanat eğlence, dinlenme ve spor	9
Diğer hizmet faaliyetleri	78
<b>Toplam</b>	<b>9506</b>

Meslek gruplarına göre çalışan sayılarının cinsiyetler arası dağılımına bakıldığında tüm meslek gruplarında erkek çalışan sayılarının kadınlardan daha yüksek yüzdeye sahip olduğu görülmektedir. Çalışanlar içinde kadınların oranı %23,5 olup, kadınların yoğunluklu olarak çalıştığı sektörler idari ve destek hizmetleri, toptan ve perakende ticaret, konaklama ve yiyecek faaliyetleri şeklindedir. Erkek çalışan sayısının en fazla olduğu üç sektör sırasıyla, inşaat, idari ve destek hizmetler, toptan ve perakende ticaret faaliyetleridir. Son yıllarda kadın istihdamında artış gözlenmektedir.

İlde çalışanların meslek gruplarına göre dağılımı ele alındığında erkek çalışanların nitelik gerektirmeyen meslekler ile hizmet ve satış elemanları meslek gruplarında yoğunlaştığı göze çarpmaktadır. Kadın çalışanlara bakıldığında ise büro hizmetlerinde çalışan elemanlar ile profesyonel meslek mensupları gruplarında yoğunlaşma görülmektedir. Bu farklılığın nedeni, kadın çalışanlarda, erkeklerden daha fazla vasıf aranmasıdır (Tablo 36).

**Tablo 37. Meslek gruplarına göre çalışan sayısı (İŞKUR 2014)**

Meslek Grupları	Erkek	Kadın	Toplam
Büro hizmetlerinde çalışan elemanlar	767	650	1417
Hizmet ve satış elemanları	1193	379	1572
Nitelik gerektirmeyen meslekler	1838	866	2703
Nitelikli tarım, ormancılık çalışanları	20	0	20
Profesyonel meslek mensupları	412	179	591
Sanatkarlar ve ilgili işlerde çalışanlar	1072	46	1119
Teknisyenler, teknikerler	650	91	741
Tesis ve makine operatörleri	1100	10	1110
Yöneticiler	218	16	234
<b>Toplam</b>	<b>7269</b>	<b>2237</b>	<b>9506</b>

Sektörlere göre İŞKUR hizmetlerinden faydalanan işyeri sayılarının toplam işyeri sayısına oranına bakıldığında %54,7 ile imalat ve %33,8 ile mesleki, bilimsel ve teknik faaliyetler ilk sıralarda yer almaktadır. İŞKUR hizmetlerinden faydalanan işyerleri sayısı son yıllarda hem sayısal olarak hem de sektör olarak ilerleme kaydetmiştir (Tablo 38).

**Tablo 38. İŞKUR hizmetlerinden yararlanan işyeri sayısı ve oranları (İŞKUR 2014)**

Sektör	İşkur Hizmetinden Faydalanan İşyeri Sayısı	Toplam İşyeri Sayısı	Oran
Madencilik ve taş ocakçılığı	4	9	44,4%
İmalat	29	53	54,7%
Elektrik, gaz, buhar ve iklimlendirme	0	4	0%
İnşaat	21	91	22,8%
Toptan ve perakende ticaret	43	96	44,7%
Ulaştırma ve depolama	0	18	0%
Konaklama ve yiyecek hizmeti faaliyetleri	14	33	42,4%
Bilgi ve iletişim	0	3	0%
Finans ve sigorta faaliyetleri	1	3	33,3%
Gayrimenkul faaliyetleri	3	9	33,3%
Mesleki, bilimsel ve teknik faaliyetler	7	13	53,8%
İdari ve destek hizmet faaliyetleri	7	14	50,0%
Eğitim	2	5	40,0%
İnsan sağlığı ve sosyal hizmet faaliyetleri	0	1	0%
Diğer hizmet faaliyetleri	3	8	37,5%
<b>Toplam</b>	<b>134</b>	<b>360</b>	<b>37,1%</b>

Erzincan işgücü piyasasında açık iş oranının en yüksek olduğu sektör konaklama ve yiyecek hizmetleri sektörüdür. 2013 yılı açık iş oranı ile kıyaslandığı zaman, ulaşım ve depolama sektöründe %7,5'lik bir artış göze çarpmaktadır.

Erzincan İşgücü Piyasası Talep Araştırması sonuçlarına göre eleman temininde en fazla güçlük çekilen sektör, %28,1 ile toptan ve perakende sektörüdür. Bu oran Türkiye'de %17,3'tür.

ilde 2014 yılında İŞKUR tarafından meslek eğitimi, iş başı eğitimi ve diğer alanlarda düzenlenen 61 kurs kapsamında toplam 592 kişiye eğitim verilmiştir (İŞKUR 2014).

Bölgedeki tarımda istihdam oranı Türkiye ortalaması olan %23,6'nın çok üzerindedir. Sanayi ve hizmetler sektöründeki istihdam ise ülke ortalamasının altındadır. Bunun yanında, bölge kayıt dışı çalışma oranları itibariyle Türkiye ortalamasından % 14,3 daha fazladır. Sanayi ve tarım sektöründe kayıt dışı çalışma oranı Türkiye ortalamasından yüksektir. Bunun nedeni sanayi sektöründe çalışanların daha düşük eğitimi olmasıdır. Buna karşılık hizmet sektöründe çalışanların eğitim seviyelerinin yüksekliği hizmet sektörü kayıt dışılık oranının Türkiye ortalamasından düşük olmasına yol açmaktadır.

2013 yılında %51,1 olan Erzincan ilindeki istihdam oranı ise %45,9 olan Türkiye ortalamasının üzerinde seyretmektedir.

İlin istihdam oranlarının seyrine bakıldığında da 2008-2013 yılları arasında %47,9'dan %47,7'ye az bir düşüş gözlenmektedir.

Sektörlere göre istihdam artışı incelendiğinde bölge genelinde hizmetler sektöründeki istihdam oranının 2009-2013 yılları arasında %10 artış gösterdiği görülmektedir. Aynı dönemde bölgede tarım istihdamında gerileme söz konusudur.

Erzincan'da kurum tarafından yapılan işe yerleştirme sayılarında da yıllara göre düşüş gözlenmektedir. 2013 yılında 2765 olan işe yerleştirme sayısı, 2014 yılının ocak-ağustos döneminde 2573 olarak gerçekleşmiştir.

Kent – kır ayrımına göre istihdamın sektörel dağılımı farklılık gösterse de ilçeler özelinde başlıca tarımsal faaliyetler ile Kemaliye ilçesinde turizm ağırlıklı istihdam sağlayan sektördür.

## **6.2. ÖNCELİKLİ ÇÖZÜLMESİ GEREKLİ SORUNLAR**

İşsizlik oranı ülke ortalamasının altında olan ilde en yüksek işsizlik oranı 20-24 yaş aralığında lise ve dengi okul mezunları arasında görülmektedir. Bu yaş ve eğitim grubunda kadın işsizlerin oranı ise daha yüksektir. Mevcut işgücü 20-29 yaş grubunda genç ve çoğunlukla ilköğretim mezunu kişilerden oluşmaktadır. İlde yine bölge genelinde olduğu gibi özellikle sanayi ve hizmetler sektörünün ihtiyaç duyduğu nitelikli iş gücüne duyulan ihtiyaç yüksek düzeydedir. Yetişen nitelikli elemanın ilde tutulmasını sağlayacak bir kariyer ve

ücretlendirme sistemi olmadığından çok hızlı biçimde insan kaynağı kaybı yaşanmaktadır. Bunun en ilginç örneği Erzincan'da gelişmiş durumda olan yamaç paraşütü sporunun eğitmenlerinin ilde yetişmesinin ardından daha yüksek gelir elde ettikleri Fethiye Babadağ'a gitmeleridir. İl bölgede göçle en az oranda insan kaynağı kaybeden il olsa da hızlı gelişen organize sanayisi ve yeni gelişen turizm tipleri için (kış turizmi ve doğa sporları) insan kaynağı yetiştirme ve tutma konusunda problemlere sahiptir.

Bölgede işsiz nüfus içerisindeki en büyük pay lise ve dengi okul mezunu nüfusa aittir. Yükseköğretim mezunu kadınlarda da yüksek işsizlik oranı görülmektedir. Lise üstü eğitim almış kadınların işgücüne tarım dışı sektörlerde katılımı bölge genelinde istenen seviyede değildir.

Tarım sektöründe kayıt dışı istihdam yüksektir. İstihdamın yapısına bakıldığında çalışan nüfusun genelde tarım ya da hizmetler sektöründe, lise altı eğitim almış, 25 – 54 yaş aralığında erkek olduğu görülmektedir. Bu durum özellikle gelişen hizmet sektörü içerisinde nitelikli personel ihtiyacının artmasına sebep olmaktadır.

İşsizlik oranının ülke ortalamasına göre düşük olması bölgede çalışma çağındaki nüfusun çalışma isteğinin az oluşu, girişimcilik konusunda isteksiz oluşu, sosyal yardımlardan ve tarımsal destekler gibi doğrudan gelir elde edilen kaynaklardan yararlanmaktan kaynaklanmaktadır. Bunun yanında, yoğun dışa göç nedeniyle kalan nüfusun zaten çalışan (kamu çalışanı veya öğrenci) veya kendi iş yerine sahip olması da işsizlik oranının düşük çıkmasında etkilidir. Mevcut durumda işsiz kalanlar ise nitelikli insan kaynağı olarak değerlendirilemeyecek durumda olan nüfustur. İlde girişimcilik kültürünün geliştirilmesi, nitelikli insan kaynağının özellikle hizmetler sektöründe (turistik anlamda yeme-içme ve konaklama tesislerinde) oluşturulması, başlangıçta üniversite öğrencilerinin nitelikli insan kaynağı olarak kullanılması il için öncelikli sorunlara çözüm olarak önerilebilir. Mevcut durumda özellikle hizmetler sektöründe çalışan nüfusun lise altı, 15-34 yaş arası erkek olması turizmden pay almaya çalışan bir il için oldukça dezavantajlı bir durumdur. Bu durumun ortadan kaldırılması için özellikle kadınların hizmetler sektöründe istihdamı hayati önem arz etmektedir.

Son yıllarda istihdam edilen nüfus oranı azalsa da en önemli sektör olarak duran tarımsal üretimin bölgede sürdürülebilirliği hızlı göç ve mevcut durumda tarımla uğraşan nüfusun yaş

ortalamasının 43'ün üzerinde olması ve genç nüfusun tarımsal üretimle ilgilenmemesi nedeniyle tehdit altındadır.

### **6.3. ÇÖZÜM İÇİN TEMEL ARAÇLAR ve FIRSATLAR**

Tüm bölge için geçerli olan girişimciliğin artırılması (Erzincan'da daha yüksek olsa da), ortak iş yapma becerisinin geliştirilmesi, meslek edindirme ve mesleki eğitim kursları ile iş başı eğitimlerin insan kaynağı yetiştirmeye ve tutmaya dayalı olarak realistik biçimde kurgulanarak yapılması, yeni gelişen faaliyet alanlarına uygun iş gücünün oluşturulması gibi çok yönlü ve Bölge Planında ele alınan stratejilerin uygulanması ile orta ve uzun vadede iş gücü sorunlarının çözümü sağlanabilir.

Ayırt edici özelliği olan hizmet kollarının geliştirilmesi ile bölgede hizmetler sektöründe yeni istihdam imkânlarının sağlanması açısından önemlidir. Kadınların özellikle hizmetler sektöründe istihdamına yönelik algı değiştirecek bilinçlendirici faaliyetler yürütülmelidir. İş verenler de dahil olmak üzere uygulamalı, iş başı, istihdam garantili ve uygulama örneği gösterilen eğitimler yaygınlaştırılmalıdır.

Erzincan'da hızla gelişen turizm tipleri (kış ve doğa) ile OSB'nin varlığı il için önemli bir fırsattır. Bunun yanında, ilin hızlı tren güzergahının doğudaki düğüm noktası oluşu (kuzey – güney ve doğu – batı bağlantı kavşağı) gelecekte onu insan ve yük hareketliliğinin önemli bir aktarım noktası haline getirecektir. Yeniliklere açık insan varlığı, hızlı organize olma yeteneği ve turizmde mesafe kat etmiş alanların varlığı Erzincan'ın yeni istihdam alanları oluşturması açısından önemlidir.

Erzincan yeniliklere açık halkı, yeni gelişen turizm tipleri ve OSB'si ile bölgede önemli bir üretim ve hizmet sunum odağı olmaya başlamıştır. İl nüfusu artan bir konumdadır. Bu nedenle insan kaynağının bu yeni döneme uygun biçimde oluşturulması ile ilde önemli işler yapılacaktır.

### **6.4. DEĞERLENDİRMELER**

Erzincan'daki istihdam yapısı tarım ya da hizmetler sektöründe, lise altı eğitim almış, 25 – 54 yaş aralıklarında erkek çalışan şeklindedir. Lise üstü eğitim almış kadınların işgücüne tarım dışı sektörlerde katılımı bölge genelinde oldukça zayıftır.

Erzincan ilinde işgücüne katılım oranı ülke ortalamasına yakın olup işsizlik oranı ise ülke ortalamasından düşüktür. Erzincan ilinde özellikle kadınlar işgücü piyasasının dışındadır. Dezavantajlı gruplar arasında sayılan kadınların işgücüne çekilmesi önem arz etmektedir.

Bölge istihdamının %56,3'ü kayıt dışındadır. Bölge kayıt dışı çalışma oranları itibariyle Türkiye ortalamasından %14,3 daha fazladır. Bölge tarım dışı çalışma oranı %51,5 ile Türkiye ortalamasından %23 daha azdır. Diğer taraftan bölgenin tarımda çalışma oranı %48,5 ile Türkiye ortalamasından %23 daha fazladır. Tarımın payının yüksekliği kayıt dışı çalışma oranlarını yükseltmektedir (İŞKUR 2013).

Kuruluş yıllarına göre işyeri sayılarının dağılımına bakıldığında, 0-4 yaş aralığında işyerleri sayısında Mesleki, bilimsel ve teknik faaliyetler %66,7 ile ilk sıradadır. İkinci sırada %44,8 ile inşaat sektörü bulunmaktadır. Bu durumun oluşmasında ana etkenler, bu sektöre yapılan yatırımların artması ve kentsel dönüşüm projelerinin hayata geçmesidir. Kuruluş yılı 25 ve daha üzeri olan işyerlerinde ilk sırayı alan sektör, Kültür, sanat, eğlence ve spordur. Bu durumun nedeni kültür, sanat, eğlence ve spor sektöründe faaliyet gösteren işyerlerinin ilde az olması ve Erzincan Üniversitesi'nin hızla büyümesine paralel olarak öğrenci sayısının artmasından dolayı bu sektörde yeni işyerlerinin açılmasıdır.

Erzincan İPTA sonucunda ilde en çok çalışana sahip ilk on mesleğin dağılımına bakıldığında, genel itibariyle vasıf gerektirmeyen meslekler ön plana çıkmaktadır. Kadınların en fazla çalıştığı meslek grupları, büro hizmetlerinde çalışanlar ile hizmet ve satış elemanlarıdır. Belli bir eğitim seviyesi gerektiren bu meslek gruplarında çalışanlar içerisinde kadın çalışanların fazla olması, eğitim seviyesi yükseldikçe kadınlarda işgücüne katılımın arttığının göstergesidir.



## 7. SOSYAL GÜVENLİK

### 7.1. MEVCUT DURUM, EĞİLİM VE MEKÂNSAL DAĞILIM

Sosyal Güvenlik Kurumu verilerine göre Erzincan'da 2014 yılında sosyal güvenlik kapsamında 207.070 kişi bulunmaktadır. İlde sosyal güvenlik kapsamı dışında kalan kişi sayısı 16.563 olurken sosyal güvenlik kapsamındaki kişi sayısının toplam nüfusa oranında Erzincan %81,94 ile Türkiye ortalaması %81,42'nin üstünde yer almaktadır (Tablo 39).

**Tablo 39. SGK İstatistikleri(2014)**

	Toplam Sosyal Güvenlik Kapsamı	Toplam Sosyal Güvenlik Kapsamı (GSS Kapsamında Tescil Edilenler Hariç)	Sosyal Güvenlik Kapsamının (GSS Kapsamında Tescil Edilenler Hariç ) Toplam İl Nüfusuna Oranı (%)	Sosyal Güvenlik Kapsamı Dışında Kalan Nüfus
Erzurum	739.196	545.916	71,52	23,425
<b>Erzincan</b>	<b>207.070</b>	<b>183.246</b>	<b>81,94</b>	<b>16.563</b>
Bayburt	69.858	56.275	69,81	10.749

Sosyal güvenlik kapsamında aktif çalışan 48.945 kişinin 13.412'si Emekli Sandığı, 9.531'i Bağ-Kur ve 26.002'si ise SSK sigortalısıdır (Tablo 40).

**Tablo 40. SGK İstatistikleri Aktif Çalışan Kişi Sayısı (2014)**

	Sosyal Güvenlik Kapsamında Aktif Çalışan Kişi Sayısı				Sosyal Güvenlik Kapsamındaki Aktif Çalışanların Toplam İl Nüfusuna Oranı(%)
	Emekli Sandığı	Bağkur	SSK	Toplam	
Erzurum	38.336	21.355	71.967	131.658	17
<b>Erzincan</b>	<b>13.412</b>	<b>9.531</b>	<b>26.002</b>	<b>48.945</b>	<b>22,07</b>
Bayburt	4.979	3.566	6.476	15.021	18,63
Türkiye	2.937.149	2.943.837	14.193.855	20.074.841	25,8

Sosyal güvenlik kapsamındaki aktif çalışanların toplam il nüfusuna oranlarında Erzincan TRA1 illeri içerisinde %22,07 ile ilk sırada yer alırken, Bayburt %18,63 oranıyla ikinci, Erzurum ise %17 oranıyla son sırada yer almaktadır. Erzincan'da en fazla aktif çalışma oranı bulunurken en fazla Emeklilik oranı da Erzincan'da bulunmaktadır. Sosyal Güvenlik Kapsamındaki Emeklilerin Toplam İl Nüfusuna Oranında Erzincan %14,04 ile ilk sırada yer alırken Bayburt son sırada yer almaktadır.

Türkiye’de 1.679.990 iş yeri ve 19.821.822 aktif sigortalı bulunmaktadır. Buna karşılık 2014 yılı verilerine göre Erzincan’da bulunan iş yeri sayısı 3.342 olup 48.945 aktif çalışan sigortalı bulunmaktadır. Aylık alan kişi sayısı ise Türkiye’de 10.225.718 iken bakmakla yükümlü olunan 33.940.086 kişi yer almaktadır. Erzincan’da 32.018 aylık alan ve 102.283 bakmakla yükümlü olunan kişi bulunmaktadır (Tablo 41) .

**Tablo 41. SGK İstatistikleri (2014)**

	İl Nüfusu	İş yeri Sayısı	Aktif Sigortalı Sayısı	Aylık Alan Kişi Sayısı	Bakmakla Yükümlü Sayısı
Erzurum	763.320	8.679	131.658	74.193	334.888
<b>Erzincan</b>	<b>223.633</b>	<b>3.342</b>	<b>48.945</b>	<b>32.018 (%14.3)</b>	<b>102.283</b>
Bayburt	80.607	981	15.021	10.032	31.222
Türkiye	77.695.904	1.679.990	19.821.822	10.225.718	33.940.086

Erzincan’da aktif çalışan sayısının toplam nüfusa oranı ülke ortalaması olan %19’dan daha iyi bir durumdadır (%22,1; Tablo 42). Aylık alanların toplam nüfus içindeki payı ilde %14,3 ile ülke ortalaması ile yaklaşık olarak aynıdır. Aktif sigortalının bakmakla yükümlü olduğu kişilerin toplam nüfus içindeki payı incelendiğinde Erzincan’da bu oranın %43,9 ile ülke ortalamasına yakın olduğu görülmektedir.

**Tablo 42. SGK İstatistikleri(2014)**

	Aktif Çalışanların Toplam il Nüfusuna Oranı(%)	Emeklilerin Toplam il Nüfusuna Oranı(%)	Sosyal Güvenlik Kapsamındaki Bakmakla Yükümlü Tutulanların Oranı (%)
Erzurum	17	10	44
<b>Erzincan</b>	<b>22,07</b>	<b>14,04</b>	<b>43,90</b>
Bayburt	18,63	12,45	38,73
Türkiye	25,50	13,20	43,70

Sosyal güvenlik kapsamındaki emeklilerin il nüfusuna oranı Erzincan’da %14 olarak tespit edilmiştir (Tablo 42). Sigortalının bakmakla yükümlü olduğu nüfusun oranına bakıldığında ise TRA1 Bölgesi içinde %43.9 ile en yüksek ikinci orana sahip il Erzincan’dır (Tablo 42).

Bölge istihdamının %56,3’ü kayıt dışındadır ve tarım sektörünün istihdam içindeki payı çok yüksektir. Tarım sektöründe çalışan ücretsiz aile işçilerinin çoğunluğunu kadınlar oluşturmaktadır. Bu durum tüm bölgede olduğu gibi tarım sektöründe kayıt dışı çalışmayı doğuran önemli sebeplerdendir. Kent merkezlerinde %50 civarında olan kayıt dışılık kırsal alanlarda artmaktadır.

## **7.1. ÖNCELİKLİ OLARAK ÇÖZÜLMESİ GEREKEN SORUNLAR**

Bölge ile beraber Erzincan'da da kadın ve genç girişimciliği konusundaki zayıflıklar, niteliksiz iş gücünün yüksek oranı ve kır nüfusunun doğduğu yerde doyurulamaması çözülmesi gereken sorunların başında gelmektedir.

## 8. GELİR DAĞILIMI VE FIRSAT EŞİTLİĞİ

### 8.1. MECUT DURUM, EĞİTİM VE MEKANSAL DAĞILIM

#### GELİR DAĞILIMI

2014 yılında TÜİK tarafından gerçekleştirilen Gelir ve Yaşam Araştırması sonucuna göre Türkiye’de ortalama yıllık eşdeğer hane halkı kullanılabilir fert geliri 2014 yılında 14.553 TL olarak açıklanmıştır. TRA1 Düzey 2 Bölgesinde bu değer 11.667 TL olarak hesaplanmıştır.

Gelir dağılımı eşitsizliği ölçütlerinden olan Gini katsayısı, sifıra yaklaştıkça gelir dağılımında eşitliği, 1’e yaklaştıkça gelir dağılımında bozulmayı ifade etmektedir. Gini katsayısı Türkiye’de 2014 yılı itibarıyla 0,391 iken, TRA1 Düzey 2 Bölgesi 0,413 değeri ile gelir eşitsizliğinin en yüksek görüldüğü bölge olmuştur.

Her bölge için eşdeğer hanehalkı kullanılabilir fert medyan gelirin %50’si temelinde hesaplanan yoksulluk sınırına göre, yoksulluk oranının en yüksek olduğu bölge de %15,3 ile yine TRA1 Bölgesi olmuştur.

#### İŞLETMELERİN DURUMU VE SEKTÖREL DAĞILIM

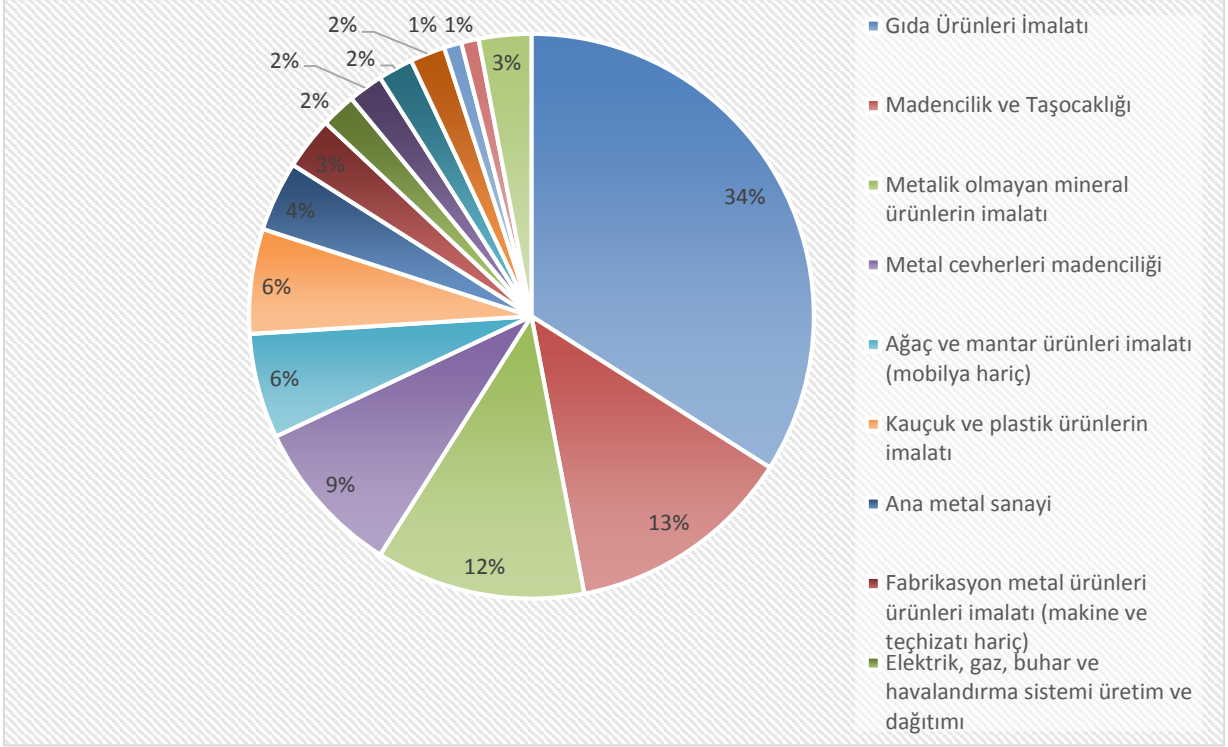
TRA1 Düzey 2 Bölgesi’nde öne çıkan sektörler tarım, turizm, sanayi ve hizmetler sektörleridir. Bölgedeki sektörlerin gayrisafi katma değer içindeki payları tarımda %17,4, sanayide %20 ve hizmetlerde %62,7 şeklindedir. Bölgede özellikle kamu çalışanlarının (öğretmen, asker, memur vb.) fazla olması hizmetler sektörünü diğer sektörlerle göre öne çıkarmıştır. Ayrıca özel sektörün özellikle çağrı merkezleri, oteller gibi yaptığı bazı yatırımlarla hizmetler sektörü Erzincan ve Erzurum’da daha fazla önem kazanmıştır. Erzincan’da Ergen dağının faaliyete geçmesiyle hizmetler sektörü özellikle ileriki yıllarda daha fazla gelişecektir.

Erzincan’ın hemen hemen tüm ilçelerinde meyvecilik, sebzeçilik ve hayvancılığı kapsayacak şekilde tarım yapılmaktadır. Özellikle Üzümlü ilçesinde yetişen Cimin Üzümlü dünyaca ünlü olup birçok hastalığa iyi gelmektedir. TRA1 Bölgesinde ayrıca organik tarım yapılmakta olup Erzincan’dan 5.873,59 ton organik ürün elde edilirken, Bayburt’ta 10.319,63 ton ve Erzurum’da 95.242,13 ton organik üretim yapılmaktadır(2013,GTHB). Bölgede ayrıca arıcılık halka ek gelir getiren bir etkinliktir. Erzincan’da toplam 342 köy arıcılıkla uğraşırken bunların ürettiği bal 1.213,70 tondur (Tablo 43).

**Tablo 43. Arıcılık İstatistikleri**

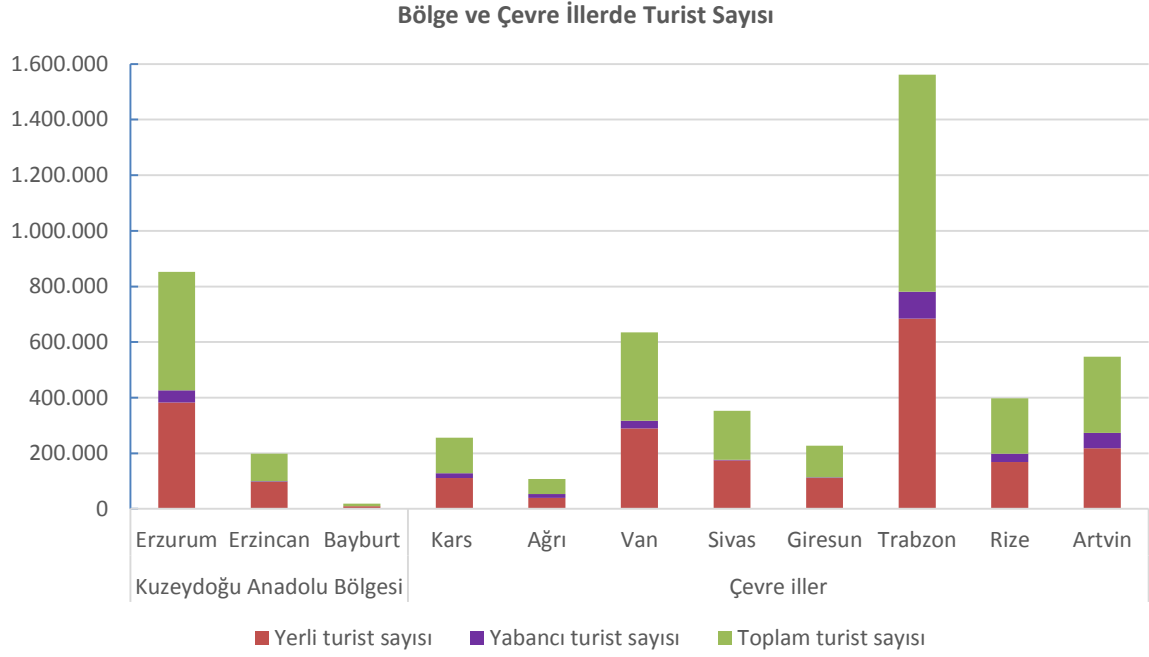
Sıra	İl Adı	Köy Sayısı	Koloni Sayısı (ad)	Bal Üretimi (ton)	Balmumu Üretimi (ton)	Bal Verimi (kg/koloni)	Balmumu Verimi (kg/koloni)
10	ERZURUM	547	122.486	2.103,79	81,086	17,18	0,66
23	ERZİNCAN	342	76.046	1.213,70	51,46	15,96	0,68
60	BAYBURT	99	25.971	442,36	47,512	17,03	1,83

TRA1 Düzey 2 Bölgesi'nde sanayileşme 1950 yılından sonra başlamıştır. 1953 yılında, Erzurum Et Kombinası ve Erzincan Şeker Fabrikasının kurulması ile başlayan sanayileşme süreci daha sonraki yıllarda Erzincan Sümerbank Bez Fabrikası (1954), Erzurum Şeker Fabrikası (1956) ve Erzurum Yem Fabrikası'nın (1959) kurulması ile devam etmiştir. 2013 yılında yayınlanan çalışmaya göre, Bölge'nin sanayi sektörü payının ülke geneline oranı 2008 yılı itibariyle %0,55 olup, GSKD sıralamasında bölge, ülke genelinde yer alan 26 Düzey 2 Bölgesi içerisinde 24'üncü sırada yer almaktadır. Bölge içi gayri safi katma değerine ise sanayi sektörü ortalama %17 oranında katkıda bulunmaktadır. Erzincan'da çoğunlukla gıda ürünleri imalatı varken bunu madencilik ve elektrikli teçhizat imalatı takip etmektedir (Şekil 22). Erzincan'da 2 OSB, 3 KSS ve KUDAKA desteğiyle Güdümlü Proje Kapsamında yapılan ve aktif çalışan bir İŞGEM vardır.



Şekil 22. Erzurum'da yer alan firmaların sektörel dağılımı (BSTB 2012)

TRA1 Düzey 2 Bölgesi'nde hizmetler, tarım ve hayvancılıktan sonra bölge ekonomisine yön veren kilit sektördür. Erzurum'da ticaret, otel, lokantacılık, lojistik merkez ve çağrı merkezleri bakımından gelişmiştir. Erzurum'a gelen yerli ve yabancı turist sayısı Erzurum'dan az, Bayburt'tan fazladır. Yeni yapılan Ergon kayak merkezi ve Erzurum'un turizm yerleriyle bu sayı giderek artmaktadır (Şekil 23).



**Şekil 23. 2011 yılında Kuzeydoğu Anadolu Bölgesi'ne ve çevre illere gelen turist sayısı**

TRA1 Bölgesi illerinin istatistikleri Türkiye ile karşılaştırıldığında tesise geliş sayısı, geceleme sayısı ve ortalama kalış süresi bakımından çok geridedir. Bölge illerinde Turistik aktiviteleri ve sayısı fazla olan il Erzurum'dur. Erzincan ise Erzurum'un gerisindedir. Erzincan'da yabancıların ortalama kalış süreleri 3,2 olup bu oran Türkiye ortalamasına yakındır (Tablo 44).

**Tablo 44. Turistlerin ortalama geceleme ve kalış süreleri (TÜİK 2013)**

	TESİSE GELİŞ SAYISI			GECELEME SAYISI			ORTALAMA KALIŞ SÜRESİ (gece)		
	YABANCI	YERLİ	TOPLAM	YABANCI	YERLİ	TOPLAM	YABANCI	YERLİ	TOPLAM
Erzurum	44.050	382.354	426.404	85.081	491.230	576.311	1,9	1,3	1,4
Erzincan	1.787	97.541	99.328	5.761	160.432	166.193	3,2	1,6	1,7
Bayburt	0	9.345	9.345	0	10.454	10.454	0,0	1,1	1,1
TRA1 Düzey 2 Bölgesi	45.837	489.240	535.077	90.842	662.116	752.958	2,0	1,4	1,4
Türkiye	26.110.532	29.915.244	56.025.776	101.551.112	54.683.603	156.234.715	3,9	1,8	2,8

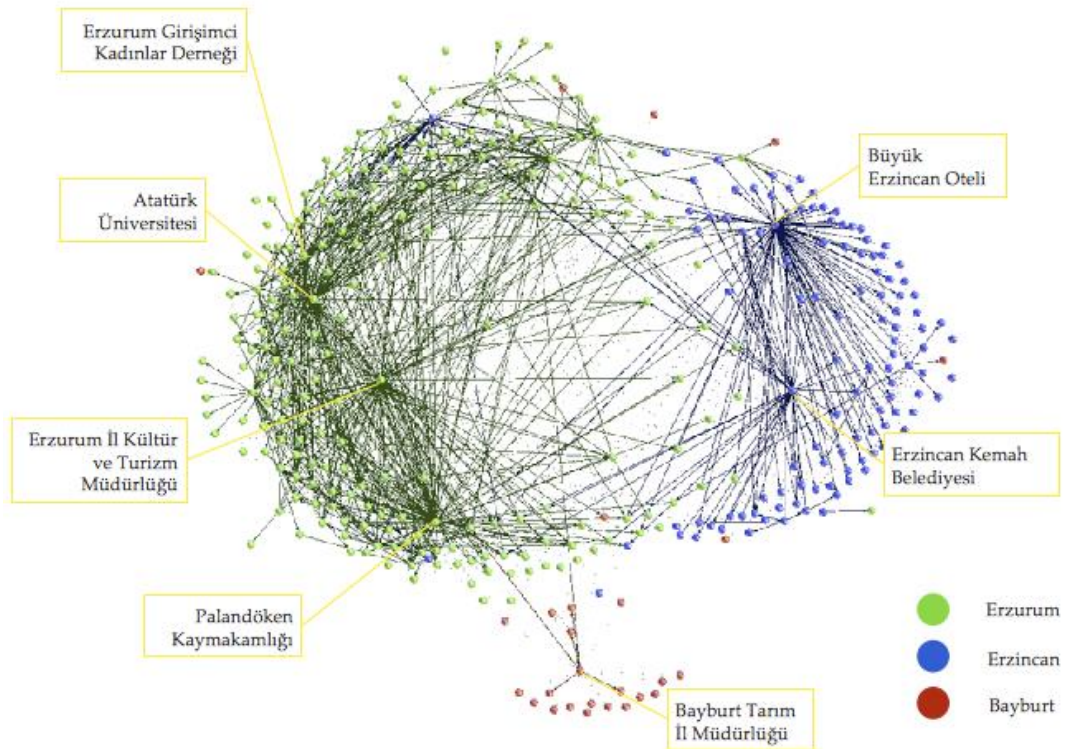
TRA1 Bölgesi illerinin tesislerinin doluluk oranları genel olarak Türkiye ortalamasından düşüktür. Erzincan'ın Belediye İşletme Belgeli konaklama tesisleri yıl içinde %29,4 doluluk oranına sahipken, Turizm işletme belgeli konaklama belgeli tesisleri %23 gibi Türkiye ortalaması %48,9'dan bir hayli düşüktür (Tablo 45).

Tablo 45. Bölge illeri ve Türkiye'nin 2009 yılı tesis doluluk oranları (KTB 2011)

	Erzurum	Erzincan	Bayburt	Türkiye
Belediye işletme belgeli konaklama tesisleri (%)	32,6	29,4	17,1	32,8
Turizm işletme belgeli konaklama tesisleri (%)	30,5	23,0	-	48,9

Bir bölgede turizm değer zincirini oluşturan kuruluşlar arasındaki iletişim ve işbirliğini ifade eden bağlantılar ile bu bağlantıların yoğunluğu, kalitesi ve çıktıları sektörün bölgede ziyaretçi ekonomisinin gelişiminde anahtar rol oynamaktadır. Kuzeydoğu Anadolu Bölgesi'nde de kuruluşlar arasındaki bu bağlantıların mevcut durumunun incelenmesi ve izlenecek stratejinin bir parçası olarak geliştirilmesine yönelik olarak gerçekleştirilen analizde; bölgede sektörel değer zincirinde yer alan 411 kuruluşun birbirleriyle olan bağlantıları incelenmiştir. Bu kuruluşların illere göre oransal dağılımı; Bayburt, Erzincan ve Erzurum için sırasıyla %12,5, %31 ve %56,5'tir.

Analiz sonucunda, bölgedeki kuruluşlar arasındaki bağlar ve ilişkilerin genel olarak kısıtlı düzeyde olduğu görülmüştür. İller bazında kuruluşlar arasındaki bağlantıları ortaya koyan sosyal ağ diyagramı Şekil 24'de verilmiştir.





Bölgede bulunan kuruluşların buldukları iller dışındaki diğer iki ilde çok güçlü bağlantılarının bulunmadığı görülmektedir. Erzincan'da sosyal ağ içindeki kuruluşların kendi aralarında da çok güçlü ilişkiler kurmadıkları; bu anlamda Erzurum'da daha dinamik bir ilişkiler ağı olduğu dikkat çekmektedir. Bayburt'ta ise mevcut bağlantıların çok sınırlı olduğu görülmektedir.

Sektörün gelişiminde lokomotif görev üstlenmesi gereken özel sektörün kendi arasında ve diğer kuruluşlarla yaptığı işbirliklerine bakıldığında, firmalar arasındaki bağlantıların yetersiz seviyede olduğu görülmektedir. Firmaların üniversitelerle olan ilişkilerine bakıldığında da arzu edilen düzeyde olmadığı anlaşılmaktadır. Analiz kapsamında, kuruluşların bu bağlantılardan elde ettikleri yararlar ele alındığında, genel olarak işbirliği ve iletişim halinde olanlar, bu etkileşimden fayda sağladıklarını ifade etmişlerdir. Ayrıca, bölgede genel ortamın iletişime ve işbirliği yapmaya elverişli olduğu ortaya çıkan sonuçlar arasındadır (Şekil 24).

### **SOSYAL HİZMET KURUMLARININ MEKANSAL DAĞILIMI**

TRA1 Bölgesi illerinde bulunan başlıca sosyal hizmet kurumları; aile ve sosyal politikalar il müdürlüğü, sosyal yardımlaşmayı dayanışmayı teşvik fonu, il ve ilçe sosyal yardımlaşma ve dayanışma vakıfları, çocuk yuvaları, çocuk evleri, yetiştirme yurtları, huzurevleri, toplum merkezleri, kadın sığınma evleri, özürü rehabilitasyon merkezi, yaşlı dayanışma merkezleri, sokak çocukları merkezi, aile planlaması ve ana çocuk sağlığı merkezleri ve sosyal güvenlik merkezleri olarak sayılabilir. Ayrıca bölgede bulunan dernekler de sosyal hizmetler yürütmektedirler. Bölgede ayrıca sosyal güvenlik kurumunun işlerini kolaylaştırıp, vatandaşa yerinden destek olmak için illerde Sosyal Güvenlik Merkezleri bulunmaktadır. Erzincan'da sadece Tercan ilçesinde bulunurken, Erzurum'da ise İspir, Yakutiye, Tekman, Oltu, Hınıs ve Pasinler ilçelerinde bulunmaktadır.

## **8.2. ÖNCELİKLİ OLARAK ÇÖZÜLMESİ GEREKEN SORUNLAR**

Gelir dağılımı eşitsizliğinin en yüksek yaşandığı bölgede Türkiye ortalamasının üzerinde yoksulluk oranı görülmektedir. İlçeler düzeyinde sosyo ekonomik gelişmişlik sıralamasında nüfusu az, hizmet sunumunu yeterli olmadığı ve sürekli göç veren ilçeler bölgede ön plana çıkmaktadır.

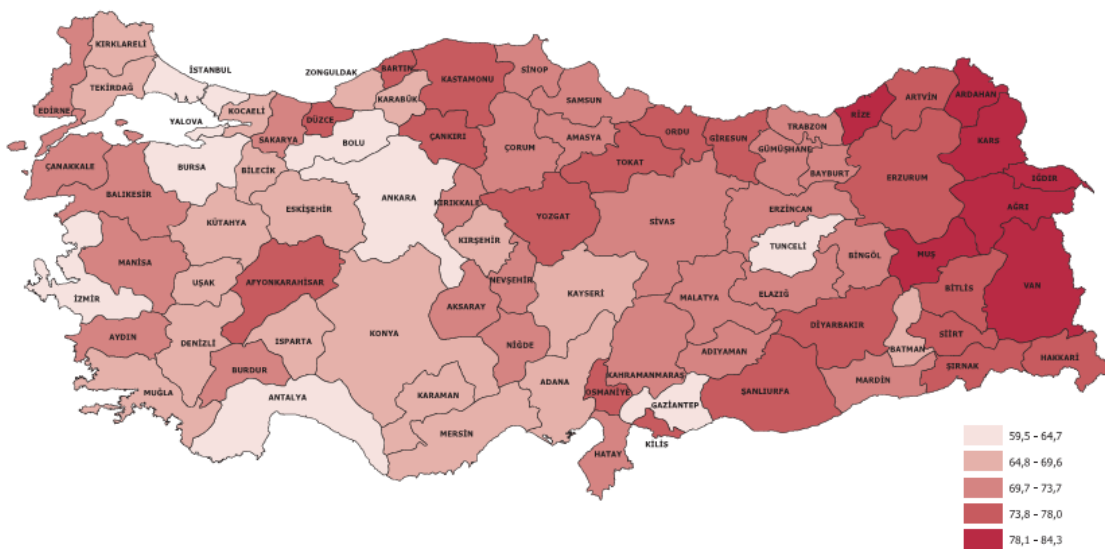
## 9. KONUT

### 9.1. MEVCUT DURUM, EĞİLİM VE MEKANSAL DAĞILIM

Erzincan kent merkezi ve kırsalda başta deprem riski ve yaşanmış depremler kent merkezinin özellikle yapılaşma konusunda daha düzenli ve sağlam bir özellik göstermesine neden olmuştur. Yeni yapılarda da kat sayısına azami dikkat edilmektedir. İlçelerde toplu konut yapımları devam etmektedir. Bunun yanında, yeni oluşturulan alanlardan kaynaklanan rant nedeniyle gayrimenkul sektörü Erzincan'da da büyümeye devam etmektedir.

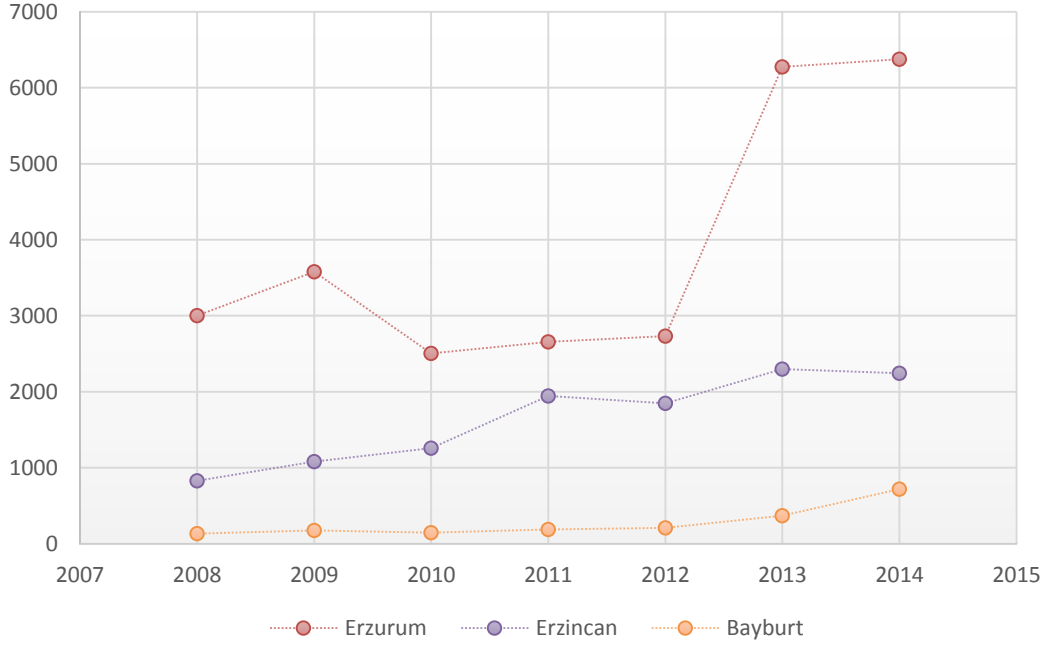
2011 Nüfus ve Konut Araştırmasına göre Erzincan'da ev sahipliği oranı %72,4 olup bu değer Türkiye ortalamasının (%67,3) üzerindedir. Oturdıkları konutta kiracı olan hane halklarının oranları iller bazında gösterilmiştir. Buna göre Erzincan'da oturdıkları konutta kiracı olan hane halklarının oranı %17,6 olarak gerçekleşmiştir (Şekil 25).

2011 Nüfus ve Konut Araştırmasına göre ilde konutların fiziki şartları ve kullanım özellikleri incelendiğinde; borulu su sisteminin konut içerisinde bulunma oranının %98,9; tuvaletin konutun içinde bulunma oranının ise %88,9 olduğu görülmektedir. Bu değerler %92,5 ve %97,2 olan konut içerisinde su ve tuvalet bulunma ülke ortalamalarına yakındır. Isınma %76,2 oranında soba ile sağlanmakta olup %57,1 olan ülke ortalamasına yakın bir değerdedir.



Şekil 25. Oturdıkları konutta ev sahibi olan hane halkının oranları (TÜİK, 2011)

Erzincan'da 2008-2014 yılları arasında konut satışlarında istikrarlı bir artış gözlenmektedir (Şekil 26).



Şekil 26. 2008-2014 yılları arası Erzincan'da konut satış miktarı (İŞKUR 2014)

Erzincan'ın topoğrafyanın uygun olduğu merkez ilçe ve Erzincan ovası üzerindeki ilçelerinde konut durumu genelde iyi görünse de merkezden uzak ve topoğrafyası uygun olmayan kırsal alanlarda yapı durumları iyi değildir. Bunun yanında, Kemah ve Kemaliye'de tarihi ve geleneksel yapısı korunan konut alanları da mevcuttur.

## 9.2. ÖNCELİKLİ ÇÖZÜLMESİ GEREKLİ SORUNLAR

Erzincan merkez ilçede deprem riski nedeniyle düşük kat sayısı kent merkezinin yayılmasına neden olurken kısıtlı arsa olanakları nedeniyle konut sektöründe maliyetin artışı söz konusu olmaktadır.

## **10. YOKSULLUK**

Yoksullukla ilgili resmi istatistikler Düzey 1 seviyesinde yayınlandığı için Düzey 2 ve 3 seviyesinde doyurucu değerlendirmelerin yapılmasına izin vermemektedir. Konuyla ilgili araştırma, yayın ve proje sonuçlarının da sayıca ve kalitece yetersiz olması çalışmanın kapsamını daraltmaktadır.

### **10.1. MEVCUT DURUM, EĞİLİM VE MEKANSAL DAĞILIM**

Erzincan'ın da içerisinde yer aldığı Kuzeydoğu Anadolu Bölgesi (TRA) 2013 verilerine göre yoksulluk riski %50 ve %60 olan yoksul sayısı sırasıyla 242.000 ve 412.000 kişidir. Bu rakamlar ışığında yoksulluk oranları da %11,8 ve %20 olarak gerçekleşmiştir.

### **10.2. ÖNCELİKLİ ÇÖZÜLMESİ GEREKLİ SORUNLAR NELERDİR?**

Hem Düzey 2 hem de iller ölçeğinde yoksulluğun derecesini ve dağılımını belirleyecek veriler üretilmemektedir. Bu bakımdan yoksullukla mücadele stratejilerini belirleyebilecek nitelikte veri ve çalışma eksiliği nedeniyle mevcut durumda amacı yoksullukla mücadele etmek olan sosyal yardımların dahi bölgede bu amaca hizmet edecek şekilde yapılıp yapılmadığı tespit edilememektedir.

# 11. SOSYAL YARDIMLAR

Toplumda çeşitli sebeplerle geçinme güçlüğü çeken kesimlerin gerek kişisel tepkilerinin gerekse toplumdaki dışlanma tehlikesiyle meydana gelebilecek olumsuzlukların giderilmesi ve bu kesimlerin yaşamlarının güvence altına alınması konusunda başta kamu olmak üzere o toplumda yaşayan herkes sorumlu ve görevlidir. Bu bağlamda sosyal devlet ilkesi gereğince kamu yardımları organize edilirken bir yandan da gönüllü kuruluşlar aracılığıyla sivil vatandaşın destekleri sağlanmaktadır (ASPB, 2013).

## 11.1. MEVCUT DURUM, EĞİLİM VE MEKANSAL DAĞILIM

Ülkemizde sosyal yardım dağıtan kurumlar her geçen gün artmaktadır. Aşağıda sosyal yardım konusunda faaliyet veren kuruluşlar Tablo 46'da verilmiştir.

Tablo 46. Sosyal yardım sistemine dahil olan kuruluşlar (ASPB M. Ç., 2013)

KURUM/KURULUŞ	YARDIM ARACI
Sağlık Bakanlığı	Yeşil kart uygulaması
Milli Eğitim Bakanlığı	Pansiyon, burs, ücretsiz kitap ve diğer sosyal yardım
Adalet Bakanlığı	Tutuklu ve hükümlülere yönelik sosyal hizmet ve yardım
Milli Savunma Bakanlığı	Muhtaç asker ailelerine sağlık yardımı faaliyeti
Özürlüler İdaresi Başkanlığı	Tüm faaliyetleri
Kadının Statüsü Genel Müdürlüğü	Tüm faaliyetleri
Aile Ve Sosyal Arşt. Gen. Müd.	Tüm faaliyetleri
Kalkınma Bakanlığı	GAP Sosyal Destek Prog. AB Eğitim ve Gençlik Projeleri
Çalışma Ve Sosyal Güv. Bakanlığı	Çalışan çocuklara yönelik faaliyetler
Gıda Tarım Ve Hayvancılık Bakanlığı	Doğrudan Gelir Desteği ve tabi afetlere yönelik faal.
Çevre ve Şehircilik Bakanlığı	Afetlere ilişkin sosyal hizmet ve yardım faaliyetleri
Emniyet Genel Müdürlüğü	Mülteci, sığınmacı, yasadışı göçmenler, çocuklar
Yüksek Öğr. Kredi Yurtlar Kurumu	Tüm faaliyetleri
Vakıflar Genel Müdürlüğü	Sosyal hizmet ve yardım faaliyetleri
Gençlik Ve Spor Bakanlığı	Gençlik ve izcilik faaliyetleri
Üniversiteler	Öğrencilere yönelik sosyal hizmet ve yardım faaliyetleri
Toplu Konut İdaresi	Alt gelir gruplarına yönelik konut faaliyetleri
Belediyeler	Tüm sosyal hizmet ve yardım faaliyetleri
İl Özel İdareleri	Tüm sosyal hizmet ve yardım faaliyetleri

Erzincan'da yukarıda bahsi geçen kurumların sağladığı sosyal yardımların tamamı verilmektedir. SGK 2010 yılı verilerine göre TRA1 illerine ait bazı göstergeler Tablo 47'de verilmiştir.

**Tablo 47. Sosyal yardımlar ve dağılımı**

	İller	Aktif Sigortalı	Aylık Alanlar				Toplam Aylık Alanlar (Kişi) (III+IV+VI)	Sosyal Güvenlik Kapsamı
			Malül (III)	Yaşlı (IV)	Ölüm			
					Ölüm (Dosya) (V)	Haksahibi (VI)		
24	ERZİNCAN	6.735	18	741	254	390	1.149	22.195
25	ERZURUM	10.954	12	854	387	739	1.605	35.425
69	BAYBURT	3.451	6	553	336	454	1.013	11.982
Türkiye TOPLAM		1.101.131	2.749	296.955	104.054	130.805	430.509	4.052.073

Buna göre Erzincan genelinde sosyal güvenlik kapsamında 22.195 kişi bulunmaktadır. Sosyal yardımlardan faydalananlar ise toplamda 1149 kişidir. Sosyal yardım kapsamında maaş alanlar sosyal güvenlik kapsamında bulunanların %5,2'sine karşılık gelmektedir.

Tablo 48'de bazı sosyal güvenlik parametrelerine göre Erzincan'da yaşayanların 2015 yılı Aralık ayındaki durumları verilmektedir (SGK 2015; www.sgk.gov.tr). Buna göre GSS dışında sosyal güvenliği olan kişiler toplam nüfusun %81,94'ü iken toplamda 23.824 kişi GSS kapsamında ve bunlardan 16.986 (toplam nüfusun %7,6'sı) kişinin ise sigorta primleri devlet tarafından ödenmektedir.

**Tablo 48. Erzincan ili sosyal güvenlik bilgileri**

İl Nüfusu	223.633
İş Yeri Sayısı	3.342
Toplam Sosyal Güvenlik Kapsamı (Aktif+Pasif+GSS Kapsamında Tescil Edilenler)	207.070
Toplam Sosyal Güvenlik Kapsamı (GSS Kapsamında Tescil Edilenler Hariç)	183.246
Sosyal Güvenlik Kapsamının (GSS Kapsamında Tescil Edilenler Hariç) Toplam İl Nüfusuna Oranı (%)	81,94
Sosyal Güvenlik Kapsamı Dışında Kalan Nüfus	16.563
Sosyal Güvenlik Kapsamında Aktif Çalışan Kişi Sayısı	
<b>Emekli Sandığı (4/c)</b>	13.412
<b>Bağ-Kur (4/b)</b>	9.531
<b>SSK (4/a)</b>	26.002
<b>Toplam</b>	48.945
Sosyal Güvenlik Kapsamındaki Aktif Çalışanların Toplam il Nüfusuna Oranı(%)	21,89
Sosyal Güvenlik Kapsamında Aylık Alan Kişi Sayısı	
<b>Emekli Sandığı (4/c)</b>	5.325
<b>Bağ-Kur (4/b)</b>	10.318
<b>SSK (4/a)</b>	16.375
<b>Toplam</b>	32.018
Sosyal Güvenlik Kapsamındaki Emeklilerin Toplam il Nüfusuna Oranı(%)	14,32
Sosyal Güvenlik Kapsamında Bakmakla Yükümlü Tutulanların (Yararlanıcıların) Sayısı	
<b>Emekli Sandığı (4/c)</b>	21.332
<b>Bağ-Kur (4/b)</b>	35.068
<b>SSK (4/a)</b>	45.883
<b>Toplam</b>	102.283
Sosyal Güvenlik Kapsamındaki Bakmakla Yükümlü Tutulanların Oranı (%)	45,74
Genel Sağlık Sigortası Kapsamında Tescil Edilenler	
<b>Genel Sağlık Sigortası Primi Devlet Tarafından Ödenenler</b>	16.986
<b>Genel Sağlık Sigortası Primleri Kendileri Tarafından Ödenenler</b>	6.838
<b>Toplam</b>	23.824

Tablo 49’da Erzincan’a 2014 yılında sosyal yardımlaşma ve dayanışma vakıfları üzerinden aktarılan sosyal yardım miktarları ilçelere göre verilmiştir. Buna göre hane başına düşen ortalama miktar yıllık olarak 2452 ile 3110 TL arası değişmektedir. Toplam miktar ise il ölçeğinde oldukça önemli bir kaynak olarak görülmektedir. Örneğin Erzincan için 2013 yılı kamu yatırımlarının toplam miktarı yaklaşık 178 milyon iken 2014 yılı sosyal yardımlarının miktarı 34,4 milyon gibi önemli bir miktarı oluşturmaktadır.

**Tablo 49. İlçeler bazında SYDV'lere aktarılan paylar (2014)**

İlçe	Hane sayısı	Tutar (TL)	Ortalama Yıllık
Çayırli	766	2.273.144,67	2967,55
Merkez	6453	19.988.970,58	3097,62
İliç	403	1.184.817,39	2939,99
Kemah	564	1.769.544,81	3137,49
Kemaliye	362	894.032,96	2469,70
Otlukbeli	355	950.640,23	2677,86
Refahiye	664	2.065.685,61	3110,97
Tercan	1198	2.938.104,95	2452,51
Üzümlü	768	2.352.981,63	3063,78
	Toplam	34.417.922,83	

## 11.2. ÖNCELİKLİ ÇÖZÜLMESİ GEREKLİ SORUNLAR

Bölge beşeri, sosyal ve psikososyal sermaye açısından geliştirilmeye muhtaç bir konumda bulunması nedeniyle özellikle ortak iş yapma becerisi ve girişimcilik açısından insanlarda güven duygusunun inşa edilmesi gerekmektedir. Uygulanan doğrudan yardımlar (SYDV, Doğrudan Gelir Desteği, İş-Kur Toplum Yararına Çalışma vb.) bölgede zaten yetersiz olan girişimciliği köreltmekte ve insanları yardımlar öncesinde yaptıkları rutin işlerinden de alıkoyabilmektedir. Özellikle kırdaki tarımsal üretimin miktar ve kalite olarak arttırılması hedeflenen bölgede üretimden zevk alma, üretmek var olma, yaşam boyu öğrenme, yenilenme ve üretme gibi kavramların giderek unutulduğu görülmektedir. Böyle bir durumda kültürel olarak da insanların atalete ve üretimden vazgeçmeye yönelmesi ülke ve bölge geleceği açısından olumlu bir durum değildir. Özellikle genç nüfusun kırdan göçünün kaygı verici boyutta olması ve bunun önüne geçme çabalarına sosyal yardımlar lehte katkı sağlamamaktadır. Düzenli gelir elde eden kır nüfusu aynı gelirle kentte daha rahat bir yaşam süreceğine inanarak yine göç etmektedir.



### **11.3. ÇÖZÜM İÇİN TEMEL ARAÇLAR**

Bölge genelinde; girişimciliğin artırılması, insanların üretime ve üretkenliğe yönlendirilmesi, üretmekten haz almasının sağlanması ve bunu bir kültür haline dönüştürmesi orta ve uzun vadede yapılması gerçekleştirilmesi gereken hedefler olmalıdır. Bunun için ise yerel aktörleri girişime teşvik edecek uygulamaların doğrudan gelir dışındaki yollarla yapılması gerekmektedir. Esas teşviğin üretene ve üretime olduğu, doğrudan gelirin ise gerçek ihtiyaç sahiplerine yapıldığı bir sistemin ivedilikle, detaylı ve nokta atışı sonuçlara neden olacak biçimde kurulması en temel ihtiyaçtır ve çözüm araç olacaktır.

## **12. SİVİL TOPLUM VE SOSYAL HAREKETLER**

### **12.1. MEVCUT DURUM, EĞİLİM VE MEKANSAL FARKLILAŞMA**

Birlikte çalışma kültürünün bölge genelinde en belirgin olarak kendini gösterdiği Erzincan'da sosyal sermayenin değerlendirilmesinde sivil toplum kuruluşu faaliyetleri önemli bir yere sahiptir. Erzincan ilinde faaliyet gösteren dernek sayısı 258'dir.

Derneklerin dağılımına bakıldığında nüfusun fazla ve kurumsal kapasitenin daha gelişmiş olduğu il merkezinde dernekleşmenin ilçelere göre daha yaygın olduğu görülmektedir.

Sosyal ve sivil hareketler Erzincan'da kültürel farklılık gösteren bölgelerde farklılık göstermektedir. Hemşehrilik bilinci ya da toplumsal bilinç arttıkça dernekleşme oranı da artmaktadır. Başta Kemaliye olmak üzere aktif sivil toplum gücüne ve fonlardan yararlanmaya açık olan bir STK yapısına Erzincan'da rastlamak mümkündür.

### **12.2. ÖNCELİKLİ ÇÖZÜLMESİ GEREKLİ SORUNLAR**

Bölgede yerel aktörler arasında sağlıklı ve güvene dayalı güçlü bir bilgi ağının kurulamadığı, kamu-özel sektör, sivil toplum, üniversiteler ve araştırma-geliştirme merkezleri arasında bilgi ve iyi tecrübelerin paylaşımı, koordinasyon ve işbirliği alanlarında zafiyetlerin olduğu görülmektedir.

Bölgede sivil toplum kuruluşlarının sayısının az olması dikkat çeken bir husus ilde faal olarak görülen derneklerin büyük bir bölümünün dini, sosyal dayanışma ve yardımlaşma alanında faaliyet gösteren sosyal ve ekonomik kalkınma amaçlarına hizmet etmekte yetersiz özellikle kuruluşlar olmasıdır.

Bölge ve il genelinde iş yapma kültürünün yetersiz oluşu özellikle tarımsal ve girdiye dayalı sanayi üretiminde girdi maliyetlerinin yükselmesine ve ürün satış fiyatlarının ise düşük olmasına neden olmaktadır.

### **12.3. ÇÖZÜM İÇİN TEMEL ARAÇLAR ve FIRSATLAR**

Özellikle üretici birlikleri ve kooperatiflerin kurumsal ve finansal kapasitelerinin artırılması ve insanların ve bu kuruluşların ortak iş yapmalarını teşvik edecek program ve proje kurgularının geliştirilmesi gerekmektedir.

Ortak iş yapacak program kurguları hazırlayabilecek bölge kalkınma idaresinin varlığı bir fırsattır. Bölgeden daha önce çıkmış ve memleketi için bir şeyler yapmak isteyen bölge diasporasının harekete geçirilerek ilgilerinin çekilmesi ve yatırım kararı almalarının sağlanması ya da lobi faaliyetlerinde kullanılması bir fırsat niteliği gösterebilir.

## 13. KÜLTÜR

### 13.1. MEVCUT DURUM, EĞİLİM VE MEKANSAL FARKLILAŞMA

Erzincan kültürünün evrimi genelde Doğu Anadolu kültürünün gelişimine eş bir çizgi izler. Ancak yerel özelliklerde kaynaklanan yönleri de vardır. Yöredeki ilk yerleşimler, İlk Tunç Çağı'na kadar uzanmaktadır. Bunu izleyen dönemlerde Erzincan yöresi değişik güçler arasında sık sık el değiştirmiştir süreklilik, ancak Türklerin gelişinden sonra sağlanmıştır. Bu dönemde etnik ve dinsel öğelerin çeşitliliğine bağlı olarak farklı kültürler varlıklarını sürdürmüştür (EV, 2014)

Erzincan deyince ilk akla gelen bakırcılıktır. Bakırcılığın tarihi Urartu Medeniyeti zamanına kadar uzanır. Bakır levha işleminin yanı sıra Erzincan ve yöresinde çok çeşitli türde araç-gereç, mutfak eşyası ya da hamam takımları yapımında kullanılmaktaydı. Günümüzde küçük ve orta ölçekli işletmeler tarafından üretilen mamuller genellikle iç piyasada pazarlanmaktadır.

Kahramanlık, yiğitlik, ağır başlılık ve sabrın sembolü olan "bar" en önemli Erzincan halk oyunudur. Oyunların tümü önce ağır olarak başlar, sonra gitgide hızlanır. En az altı kişi olarak kız ve erkeklerin ayrı ayrı oynadığı oyunlarda çökme, el vurma ve dönmeler ana figürler olup, elde mendil, bıçak, kaşık gibi araçlar bulunur. Barların yarım daire şeklinde oluşması, Erzincan ovasını tanımlamaktadır. Komedi mahiyetinde oynanan elek oyunu, yılbaşında oynanan Arap oyunu orta oyunlardandır (EV, 2014).

Erzincan halk türküleri bakımından oldukça zengindir. Deyişler, türküler, ağıtlar, gelin havalan, doğa türküleri yöreyi tümüyle yansıtan halk türküleridir. Halk müziğinin çok değişik ritim zenginliği vardır. Erzincan halk müziğinde Kemaliye'nin ayrı bir yeri vardır. Kemaliye ağzı kendi içinde Abçağa, Teymen, Vank gibi ağız özellikleri gösterir. Bağlama Erzincan'da yaygın olarak kullanılan halk sazıdır. Cura ve çöğür denilen sazlar tezensiz çalınır. Sağ elin parmak uçları tezene gibi kullanılır. Bu teller üzerinde sıyrarak alma yöntemine "şelpe" denir (EV, 2014).

Erzincan yöresi halk edebiyatı ürünleri, halkın güç koşullar altındaki yaşamından izler taşır. Şemsi Hayal, Salih Baba, Âşık Davut Sulari, Kemahlı Tabir, Âşık Beybani, Aşık Müslüm Akbaba,

İsmail Daimi Erzincan halk ozanlarındanr. Yöre manileri sevgi, gurbet, sıla, özlemi, elem ve ızdırap duygularını dile getirir. Genellikle kadınlar tarafından söylenen maniler ve mani söyleme geleneđi, günümüzde yok olmuştur. Halk kültürü unsurları bakımından zengin bir bölge olan Erzincan ve yöresinde, insanları doğruluđa, iyilice, yardımlaşmaya, manevi değerlere saygıya davet eden çeşitli konularda yazılmış efsaneler bulunmaktadır. Ruhi Kara'nın, Erzincan efsaneleri ile ilgili yapmış olduđu çalışmasında; dini ve dini binalarla ilgili efsaneler, evler ve insanların yaşadığı yerlerle ilgili efsaneler, tabiat, kırlar ve Erzincanlı ünlüler ile ilgili efsaneler olmak üzere toplam 163 efsane incelenmiş ve derlenmiştir (EV, 2014).

## KAYNAKÇA

- Aktürk, Zekeriya. 2012. Aile Hekimliği. Erzurum : Atatürk Üniversitesi Tıp Fakültesi, Aile Hekimliği AD, 2012.
- IBU. 2012. İnsan Hakları ve Karşılaştırmalı Sosyal Politika Yaklaşımı Işığında Türkiye'de Ruh Sağlığı Politikaları: Tespitler ve Önerileri. İstanbul : İstanbul Bilgi Üniversitesi, 2012.
- SAR. 2010. Sosyolojik bakış ve Araştırmalar raporu. İnternet : <https://tekniksosyoloji.wordpress.com/2010/04/26/saglik-sosyoloji-ve-gelisimi/>, 2010.
- SB. 2012. Sağlık İstatistikleri. Ankara : Sağlık Bakanlığı, 2012.
- SB. 2009. Temel İstatistikler. Ankara : Sağlık Bakanlığı, 2009.
- SiY. 2013. Sağlık İstatistikleri Yıllığı 2013. Ankara : Sağlık Bakanlığı, 2013.
- TÜİK. 2014. Yayınlanmış İstatistikler. Erzurum : Türkiye İstatistik Kurumu, 2014.
- Selçuk, N.G., 2013. Atatürk Üniversitesi Öğrencilerinin Harcamalarının Analizi ve Erzurum Ekonomisine Katkısı Atatürk Üniversitesi Sosyal Bilimler Enstitüsü Dergisi 2012 16 (3): 317-330
- BİB 1995. T.C. Bayındırlık ve İskan Bakanlığı Türkiye Deprem Bölgeleri Haritası <http://www.deprem.gov.tr/sarbis/Shared/DepremHaritalari.aspx>
- U.B. 2011. Türkiye Ulaşım Ve İletişim Stratejisi, Hedef 2023. 168 sayfa.
- TÜİK 2012. Adrese Dayalı Nüfus Kayıt Sistemi. [http://www.tuik.gov.tr/PreTablo.do?alt\\_id=1059](http://www.tuik.gov.tr/PreTablo.do?alt_id=1059)
- TÜİK 2013. Nüfus Projeksiyonları. [http://www.tuik.gov.tr/PreTablo.do?alt\\_id=1027](http://www.tuik.gov.tr/PreTablo.do?alt_id=1027)
- TÜİK 2012a. Bölgesel İstatistikler. <http://tuikapp.tuik.gov.tr/Bolgesel/degiskenlerUzerindenSorgula.do?durum=acKapa&menuNo=216&altMenuGoster=1&secilenDegiskenListesi=>
- TÜİK 2011. Bölgesel İstatistikler. <http://tuikapp.tuik.gov.tr/Bolgesel/degiskenlerUzerindenSorgula.do>
- TÜİK 2012b. Bölgesel İstatistikler, Göç İstatistikleri. <http://tuikapp.tuik.gov.tr/Bolgesel/tabloyilSutunGetir.do?durum=acKapa&menuNo=122&altMenuGoster=1>
- TÜİK 2012c. Bölgesel İstatistikler, İşgücü. <http://tuikapp.tuik.gov.tr/Bolgesel/tabloyilSutunGetir.do?durum=acKapa&menuNo=129&altMenuGoster=1>
- TÜİK 2012d. Bölgesel İstatistikler Hanehalkı İşgücü İstatistikleri. <http://tuikapp.tuik.gov.tr/Bolgesel/degiskenlerUzerindenSorgula.do?durum=acKapa&menuNo=129&altMenuGoster=1&secilenDegiskenListesi=>
- İŞKUR 2013. İşgücü Piyasası Araştırması Erzurum İli Sonuç Raporu. [http://statik.iskur.gov.tr/tr/isgucu\\_piyasasi/isgucu\\_piyasasi\\_analiz\\_sonuc\\_2011/iller/erzincan.pdf](http://statik.iskur.gov.tr/tr/isgucu_piyasasi/isgucu_piyasasi_analiz_sonuc_2011/iller/erzincan.pdf)
- TÜİK 2012e. Bölgesel İstatistikler, Eğitim. <http://tuikapp.tuik.gov.tr/Bolgesel/tabloyilSutunGetir.do?durum=acKapa&menuNo=210&altMenuGoster=1>
- S.B, 2012. Sağlık Bakanlığı Sağlık İstatistikleri Yıllığı. Sağlık Araştırmaları Genel Müdürlüğü, 190 sayfa. <http://saglik.gov.tr/TR/dosya/1-87578/h/istaturk2012.pdf>
- TÜİK 2012f. Bölgesel İstatistikler, Tarım. <http://tuikapp.tuik.gov.tr/Bolgesel/tabloyilSutunGetir.do?durum=acKapa&menuNo=191&altMenuGoster=1>
- GTHB 2012. Gıda Tarım ve Hayvancılık Bakanlığı Üretim Verileri. <http://www.tarim.gov.tr/Sayfalar/Anasayfa.aspx>
- TÜİK 2012f. Bölgesel İstatistikler, Tarım. <http://tuikapp.tuik.gov.tr/Bolgesel/tabloyilSutunGetir.do?durum=acKapa&menuNo=191&altMenuGoster=1>
- Tan, M. 2012. Erzurum ZMO Tarım Raporu. Erzurum.
- DATAE 2012. Doğu Anadolu Bölgesi Kaba Yem Üretimini Artırma Potansiyeli. Doğu Anadolu Tarımsal Araştırma Enstitüsü Müdürlüğü, Erzurum.
- Yücer, A., Altıntaş, G. 2012. Türkiye'nin Tıbbi ve Aromatik Bitkiler Dış Ticareti. Tıbbi ve Aromatik Bitkiler Sempozyumu Bildiriler Kitabı. 13-15 Eylül, Tokat. [http://www.tibasempozyum.com/downloads/bildiri\\_kitabi.pdf](http://www.tibasempozyum.com/downloads/bildiri_kitabi.pdf)
- GIA 2011. Honey product of World. Global International Analysis.
- FAO 2011. Top Production of Honey. <http://faostat.fao.org/site/339/default.aspx>
- MTO, 2012. Türkiye Arıcılığı. Marmaris Ticaret Odası.

- TIBS 2010. Trade Information Brief: HONEY. Trade and Industrial Policy Strategies (TIPS), Australian Government AUSAID.
- DATAE 2012a. Türkiye’de Tohumculuk, Erzurum, Doğu Anadolu Tarımsal Araştırma Enstitüsü Müdürlüğü, Erzurum.
- TİGEM 2011. Tohumculuk Sektör Raporu, Tarımsal İşletmeler Genel Müdürlüğü, Ankara.
- ISF 2012. Exports of seed for sowing by country - Calendar year 2011. Switzerland International Seed Federation.
- Turk-Ted 2009. Türkiye Tohum Sektörü. Türkiye Tohumculuk Endüstrisi Derneği, Ankara.
- GTHB 2013. Yetkilendirilmiş Tohumcu Kuruluşlar. Gıda Tarım ve Hayvancılık Bakanlığı Tohumculuk Daire Başkanlığı. [http://www.tohum.bugem.gov.tr/pdf/tohumcu\\_kuruluslar.pdf](http://www.tohum.bugem.gov.tr/pdf/tohumcu_kuruluslar.pdf)
- Çakal, Ş. 2011. Bölgesel Kalkınmada Tohumculuğun Önemi (Sunu). Doğu Anadolu Tarımsal Araştırma Enstitüsü Müdürlüğü. Erzurum.
- TÜİK 2013a. Bölgesel Gayrisafi Katma Değer, 2009-2010. <http://www.tuik.gov.tr/PreHaberBultenleri.do?id=13596>
- TÜİK 2011. Bölgesel İstatistikler. Enerji. <http://tuikapp.tuik.gov.tr/Bolgesel/tabloyilSutunGetir.do?durum=acKapa&menuNo=213&altMenuGoster=0>
- BSTB 2012. Bilim Sanayi ve Teknoloji Bakanlığı. Planlar Raporlar. <http://www.sanayi.gov.tr/DocumentList.aspx?catID=188&lng=tr>
- TÜİK 2012. Bölgesel İstatistikler. İş kayıtlarına göre girişim sayıları. İmalat.
- TÜİK 2012. Bölgesel İstatistikler. İş kayıtlarına göre girişim sayıları. İnşaat
- TİM 2012. <http://www.tim.org.tr/>
- Ekonomi Bakanlığı 2012. <http://www.ekonomi.gov.tr/index.cfm?sayfa=index&CFID=11437903&CFTOKEN=94811688>
- MTA 2013. <http://www.mta.gov.tr/v2.0/index.php>
- TÜİK 2013. Bölgesel Göstergeler. Turzim. <http://tuikapp.tuik.gov.tr/Bolgesel/sorguSayfa.do?target=tablo>
- KTB 2011. İstatistikler. <http://sgb.kulturturizm.gov.tr/TR,50930/istatistikler.html>
- <http://osbbs.osbuk.org.tr/arama.php?anaMod=8>
- (Bülten 55 / Kasım-Aralık 2007 TMMOB Mimarlar Odası Ankara Şubesi).
- (Balıkesir ili kırsalında kişilere ve mal varlığına karşı işlenen suçlar (2004–2008) : coğrafi bir yaklaşım yüksek lisans tezi M. Levent YILTIRAK).
- ([http://www.turkmetaldergi.com/Turkiyede-gelir-dagilimi-ve-degisimi-uzerine\\_makale\\_46.html](http://www.turkmetaldergi.com/Turkiyede-gelir-dagilimi-ve-degisimi-uzerine_makale_46.html))
- TÜİK 2014. Adrese Dayalı Nüfus Kayıt Sistem. <http://tuikapp.tuik.gov.tr/Bolgesel/degiskenlerUzerindenSorgula.do?durum=acKapa&menuNo=122&altMenuGoster=1&secilenDegiskenListesi=>
- TÜİK 2014. Adrese Dayalı Nüfus Kayıt Sistem. Nüfus Projeksiyonları <http://tuikapp.tuik.gov.tr/Bolgesel/degiskenlerUzerindenSorgula.do>
- TÜİK 2014. Adrese Dayalı Nüfus Kayıt Sistem. Bölge Kaba Doğum Hızı <http://tuikapp.tuik.gov.tr/Bolgesel/degiskenlerUzerindenSorgula.do?durum=acKapa&menuNo=122&altMenuGoster=1&secilenDegiskenListesi=>
- TÜİK 2014. Adrese Dayalı Nüfus Kayıt Sistem. Bölge Göç Durumu <http://tuikapp.tuik.gov.tr/Bolgesel/degiskenlerUzerindenSorgula.do?durum=acKapa&menuNo=122&altMenuGoster=1&secilenDegiskenListesi=>
- TÜİK 2014 Bölgedeki 60 yaş üstü bireylerin yaş dağılımı <http://tuikapp.tuik.gov.tr/Bolgesel/degiskenlerUzerindenSorgula.do?durum=acKapa&menuNo=122&altMenuGoster=1&secilenDegiskenListesi=>
- TÜİK 2014 Bölgedeki yaş bağımlılık oranı istatistikleri <http://tuikapp.tuik.gov.tr/Bolgesel/degiskenlerUzerindenSorgula.do?durum=acKapa&menuNo=122&altMenuGoster=1&secilenDegiskenListesi=>
- TÜİK 2014 Bölge Evleme – Boşanma İstatistikleri <http://tuikapp.tuik.gov.tr/Bolgesel/degiskenlerUzerindenSorgula.do?durum=acKapa&menuNo=122&altMenuGoster=1&secilenDegiskenListesi=>
- TÜİK 2014 Bölge Hanehalkı verileri <http://tuikapp.tuik.gov.tr/Bolgesel/degiskenlerUzerindenSorgula.do?durum=acKapa&menuNo=122&altMenuGoster=1&secilenDegiskenListesi=>

- Tezcan, Mahmut. 1987. Erzurum Kültürü Ve Kişiliği (Tarihi Akış İçinde Erzurum Simpozyumu). Ankara : Ankara Üniversitesi, 1987.
- ASPB, Aile ve Sosyal politikalar Bakanlığı. 2013. Aile ve Sosyal politikalar Bakanlığı 2013 faaliyet raporu. Ankara : Aile ve Sosyal politikalar Bakanlığı, 2013.
- ASPB, Mehmet Çağlar ÇİNAR 2013. 2013. Mobil Teknolojilerin Sosyal Yardımlar Alanında Kullanılması . Ankara : T.C. Aile ve Sosyal Politikalar Bakanlığı, 2013.
- BOYBEK, Semiha. 2009. Sosyal Yardım Uygulamaları ve Çocuk İşçiliği Arasındaki İlişki: Keçiören Örneği . Ankara : yazarı bilinmiyor, 2009.
- EASPIM, Erzurum Aile ve Sosyal politikalar Bakanlığı. 2015. Sosyal Analiz Verileri (resmi yazışma). Erzurum: Erzurum Aile ve Sosyal politikalar Bakanlığı, 2015.
- Kalağan, Gökhan. 2009. TÜRKİYE’DE 1980 SONRASI BÜROKRATİK DÖNÜŞÜM: SOSYAL YARDIMLAŞMA ve DAYANIŞMA GENEL MÜDÜRLÜĞÜ (SYDGM) ÖRNEĞİ. Isparta: Süleyman Demirel Üniversitesi, 2009.