



T.C. Zafer Kalkınma Ajansı Genel Sekreterliği

Cumhuriyet Mah. Öncü Sk. No:39 43020 Merkez/Kütahya
T: (0274) 271 77 61-62
F: (0274) 271 77 63
E-posta: info@zafer.org.tr

www.zafer.org.tr
www.2023.zafer.org.tr
www.zaferin.org.tr
www.zaferinvest.org.tr

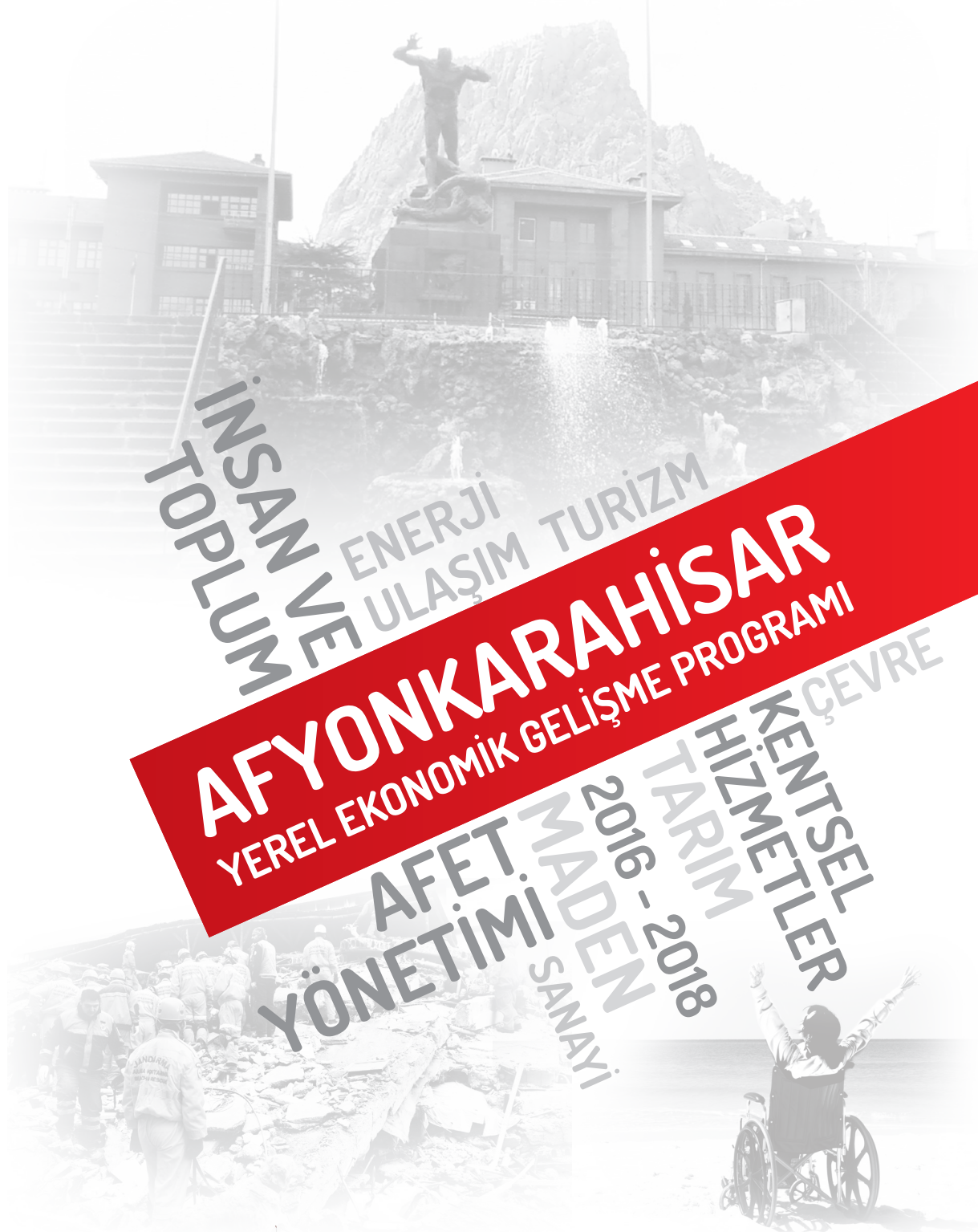
Afyonkarahisar Yatırım Destek Ofisi

Dörtüyl Mah. Turgut Özal Cad.
Kat:4 03100 Merkez / Afyonkarahisar
T: (0272) 212 20 70
F: (0272) 212 21 70
E-posta: afyonkarahisarydo@zafer.org.tr



AFYONKARAHİSAR İLİ YEREL EKONOMİK GELİŞME PROGRAMI

CAFET YÖNETİMİ, KENTSEL HİZMETLER, İNSAN VE TOPLUM 2016-2018



İNSAN VE TOPLUM
ENERJİ ULAŞIM TURİZM
AFYONKARAHİSAR
YEREL EKONOMİK GELİŞME PROGRAMI

AFET YÖNETİMİ
MADEN SANAYİ
2016 - 2018
TARIM HİZMETLER
KENTSEL ÇEVRE



**AFYONKARAHİSAR İLİ
YEREL EKONOMİK GELİŐME
PROGRAMI**

**(Afet Yönetimi, Kentsel Hizmetler,
İnsan ve Toplum)**

2016-2018



İÇİNDEKİLER

09
Giriş

45
Afet
Yönetimi

59
İnsan ve
Toplum

70
Eylem
Planı

12
Afyonkarahisar İli
Genel Sosyoekonomik
Görünüm

53
Kentsel
Hizmetler

65
Temel
Politikalar



A) GİRİŞ

TR33 Bölgesi 2014-2023 Bölge Planı'nda TR33 Bölgesi'nin vizyonu "ekolojik dengeyi gözetken, bilgi temelli ekonomisi ile katma değer yaratan, rekabet gücü ve yaşam kalitesi artan, dengeli büyüyen, gelişen ve öğrenen Bölge" olarak belirlenmiştir. Plan'da ilk olarak, belirlenen vizyona nasıl ulaşılabileceğine dair farklı senaryolar geliştirilmiş ve farklı gelişme modelleri kullanılarak senaryo sonuçları hakkında öngörülerde bulunulmuştur.

Geliştirilen senaryolar içinden ulusal hedefler ve vizyon doğrultusunda en uygun senaryo merkez-çevre modelinden yola çıkılarak Bölge'deki halihazırda gelişmiş ve gelişme potansiyeli yüksek yerleşim yerlerini büyüme merkezleri olarak tasarlayan, çevre yerleşkelerin de bu merkezlerin çekiminde büyüyeceğini öngören senaryo olarak belirlenmiştir. Söz konusu senaryoda yaratılacak büyüme merkezleri sanayi yatırımları başta olmak üzere yüksek-katma değerli üretim odakları olarak kurgulanmaktadır. Belirlenen senaryo çerçevesinde ortaya konulan hedefler doğrultusunda Bölge için 4 ana amaç belirlenmiştir:

- Daha rekabetçi bir ekonomik yapı yaratmak
- Yaşam kalitesini artırmak
- Bölge içi gelişmişlik farklarını azaltmak
- Dengeli mekansal organizasyon oluşturmak

Bu senaryo ve amaçlar doğrultusunda, merkez-çevre modeli kullanılarak büyüme merkezleri yaratılacaktır. Büyüme merkezleri ile az gelişmiş yerleşim merkezleri arasındaki sosyoekonomik ilişkiler ve altyapı bağlantılarının artırılmasıyla kaynakların daha etkin yönlendirilmesi ve odaklanması mümkün kılınacak; bu sayede merkezler yaşam memnuniyeti açısından daha cazip hale gelecektir. Kalifiye nüfus başta olmak üzere Bölge dışına göç azaltılacak, Bölge içinden ve dışından büyüme merkezlerine beşeri hareketlilik sağlanacak, desentralizasyon politikalarının da etkisiyle çekilecek ulusal ve uluslararası yatırımlar sayesinde sanayi sektöründe ölçek, çeşitlilik ve katma değer sağlanacaktır.

Sanayi sektörünün gelişimi, ihtiyaç duyulan ekonomik dönüşümün ilk adımı olarak kurgulanmaktadır. Söz konusu dönüşüm, tarım sektöründeki iş gücünün tarım dışı sektörlerle kaymasını mümkün kılacak; bu durum tarımdaki yapısal ölçek sıkıntılarının giderilmesi ve profesyonel tarıma geçiş için fırsat yaratacaktır. Orta ve uzun vadede, kalifiye iş gücü ve uygulanacak sosyal politikaların da katkısıyla, düşük ve orta teknolojili sanayi sektörlerinden yüksek katma değerli sektörlerle dönüşüm hedeflenmektedir. Sanayi ve tarımda katma değeri artıran yapısal dönüşümlerin sonucu olarak, hizmet sektörünün de gelişmesinin önü açılacak, belirli merkezlerde sanayiden hizmetler sektörüne dönüşüm başlatılabilecektir. Bölge içi gelişmişlik farklılıkları izlenen uzmanlaşma ve entegrasyon politikaları ile azaltılacak, farklı sektörlerde iş birliği içerisinde olan ve birbirini tamamlayan alt bölgeler ortaya çıkacaktır.

Söz konusu öngörülerin hayata geçirilebilmesi ve hedeflere ulaşılabilmesi için bölgesel düzeyde farklı müdahale alanlarına ihtiyaç duyulmuştur. Söz konusu müdahale alanları Plan'da "gelişme eksenleri" olarak tanımlanmış olup toplam 10 gelişme eksenine bulunmaktadır:

- Sanayi
- Maden
- Tarım
- Turizm
- Afet Yönetimi
- Çevre
- Kentsel Hizmetler
- Ulaşım
- Enerji
- İnsan ve Toplum

TR33 Bölgesi 2014-2023 Bölge Planı'nda, söz konusu eksenlerin her biri için öncelikler ve tedbirler belirlenmiştir. Ancak Bölge Planı'nın ölçeği gereği, söz konusu öncelik ve tedbirler eylem planına dönüştürülmemiştir. Bölge Planı'nın uygulanma düzeyinin artırılması ve kurumlar arası koordinasyonun etkin şekilde sağlanabilmesi için daha alt ölçeklerde operasyonel programlara ihtiyaç duyulmaktadır. Yerel Ekonomik Gelişme Programları (YEGEP), bu ihtiyaca cevap verebilmek adına hazırlanmış il düzeyli çok sayıda kurumun iş birliği içerisinde yürütmesi gereken programlardır.

2015 – 2017 dönemi için hazırlanmış ve uygulama aşamasına geçilmiş olan 1.YEGEP, Bölge için katalizör durumunda bulunan, kısa vadede etkili müdahale yapmanın mümkün olduğu, öncelikli sektörler olan sanayi, turizm ve ulaşım sektörlerini kapsamaktadır. YEGEP, Plan'dan bağımsız bir çalışma olarak değil, öncelikli uygulanması gereken projeleri ortaya koyan ve paydaşları bu doğrultuda yönlendiren bir yol haritası olarak değerlendirilmektedir. Bu yüzden Plan'da yer verilen diğer eksenlere ilişkin politikaların da hayata geçirilmesi amacıyla bu defa 2016 - 2018 dönemi için afet yönetimi, kentsel hizmetler ve insan ve toplum eksenlerini kapsayan 2.YEGEP hazırlanmıştır.

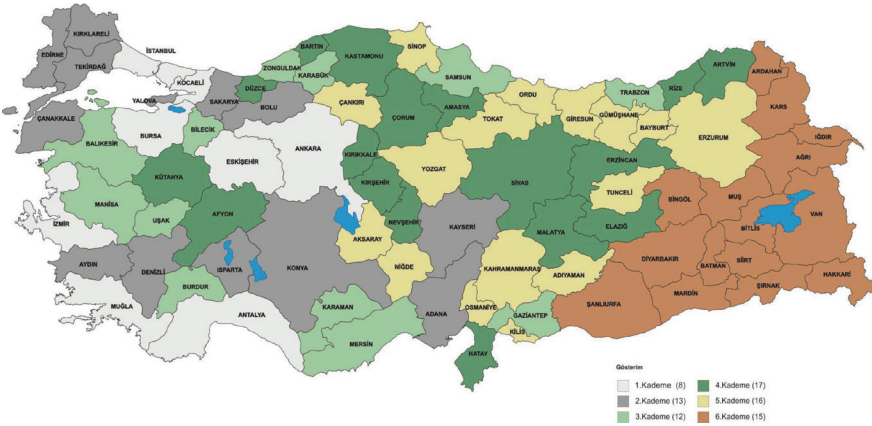
2.YEGEP'te, ilk olarak ilin farklı sektörlerdeki mevcut durumu karşılaştırmalı olarak ortaya koyulmakta, sonrasında afet yönetimi, kentsel hizmetler ile insan ve toplum eksenlerindeki temel politikalar belirtilerek ilgili projeler tanımlanmaktadır. Son olarak, her projeye ilişkin 2018 yılında ulaşılması planlanan hedefleri, sorumlu kurum/kuruluşları, potansiyel maddi kaynakları içeren eylem planları sunulmaktadır.

Hazırlanan YEGEP'lerin etkileyeceği hususlar beş ana başlıkta toplanmaktadır. Bunlardan ilki yıllık olarak hazırlanan ve Zafer Kalkınma Ajansı'nın Yönetim Kurulu'nda görüşüldükten sonra merkeze iletilen yatırım teklifleridir. İkincisi ise Bölge illerinde yatırım yapmayı planlayan yerli ve yabancı yatırımcıların hangi sektör ve merkezlerde odaklanmalarının yararlı olacağına ilişkin yönlendirmelerin sağlanacak olmasıdır. YEGEP'lerin etki edeceği üçüncü başlık Ajans tarafından hazırlanan proje teklif çağrıları, doğrudan faaliyet desteği ve teknik destek programlarının ana çerçeveleridir. Söz konusu programlar hazırlanırken Bölge Planı'nın yanı sıra YEGEP'lerde belirlenen temel politika ve öncelikler esas alınmaktadır. Dördüncü olarak ise daha büyük çaplı Ajans destekleri olarak kurgulanan güdümlü projelerin de YEGEP'lerdeki ana amaçlar ekseninden kurgulanması öngörülmektedir. Son olarak Ajans tarafından başvurusu yapılan ya da Ajans'ın ortak olarak yer alacağı Avrupa Birliği (AB) projeleri kapsamındaki hibe desteklerinin alınmasında, söz konusu projelerin YEGEP'lerde öncelikli başlık ve faaliyetlerle ilgili olması önemli bir avantaj sağlayacaktır. Bu yüzden YEGEP'ler Bölge'de hazırlanacak AB projeleri için yol gösterici olacaktır.

B) AFYONKARAHİSAR İLİ GENEL SOSYOEKONOMİK GÖRÜNÜM

Afyonkarahisar ili sosyoekonomik gelişmişlik açısından Bölge illerinden daha geridedir. Kalkınma Bakanlığı tarafından 2003 yılında hazırlanan "İllerin Sosyoekonomik Gelişmişlik Endeksi Sıralaması" (SEGE) çalışmasında Afyonkarahisar 44., çevre illerinden Eskişehir 6., Uşak 30., Manisa 25., Kütahya ise 40. sıradadır. 2011 "İllerin Sosyoekonomik Gelişmişlik Endeksi" sıralamasında ise Afyonkarahisar bir basamak yukarı çıkarak 43. sıraya yükselmiş, Kütahya iki basamak yukarı çıkarak 38. sıraya yükselmiş, Uşak ise 25. sırada kendine yer bulmuştur. TR33 Bölgesi'nin diğer ili olan Manisa ise 25. sıradan 23. sıraya yükselmiştir. Görüldüğü üzere Bölge illeri, 2003 yılına göre sosyoekonomik açıdan gelişme göstermiştir. Bu da bu dönemde Bölge illerinin yaşanabilirlik düzeylerinin arttığını göstermektedir.

Harita 1 - İllerin Sosyoekonomik Gelişmişlik Düzeyleri (2011)



Kaynak: Kalkınma Bakanlığı (DPT), İllerin Sosyoekonomik Gelişmişlik Endeksi Sıralaması (2011)

SEGE'de yer alan imalat sanayi alt endeksinde Afyonkarahisar ili genel endekse göre çok daha üst sıralarda yer almaktadır. Afyonkarahisar eğitim ve sağlık sektörü endekslerinde nispeten gerilerde (sırasıyla 55. ve 49. sıralarda) yer almaktadır. Afyonkarahisar'ın çevre illerinden genel sosyoekonomik gelişmişlikte üst sıralarda yer alan Eskişehir ile 2003-2011 yılları arasında hızlı gelişme kaydeden Uşak'ın bu alt endekslerde iyi performanslar sergilediği görülmektedir. Afyonkarahisar ve çevresindeki illerin sosyoekonomik gelişmişlik genel ve alt endekslerindeki sıraları Tablo 1'de verilmektedir.

Tablo 1 - Afyonkarahisar ve Çevre İllerin Sosyoekonomik Gelişmişlik Genel ve Alt Endekslerindeki Sıraları (2003, 2011)

İl	Genel Endeks Sırası (2011)	Genel Endeks Sırası (2003)	İmalat Sanayi Sektörü Alt Endeksi Sırası (2003*)	Sağlık Sektörü Alt Endeksi Sırası (2003*)	Eğitim Sektörü Alt Endeksi Sırası (2003*)
Afyonkarahisar	43	44	26	49	55
Kütahya	38	40	31	54	41
Manisa	23	25	19	22	37
Uşak	25	30	29	23	27
Eskişehir	7	6	16	5	3

* 2011 yılında böyle bir çalışma yapılmadığı için 2003 yılı verileri kullanılmıştır.

Kaynak: Kalkınma Bakanlığı (DPT), İllerin Sosyoekonomik Gelişmişlik Endeksi Sıralaması (2003, 2011)

İldeki nüfus, ülke geneline paralel olarak artmaktadır. TÜİK Genel Nüfus Sayımı ve Adrese Dayalı Nüfus Kayıt Sistemi'ne göre ülke nüfusu 2007'de 70.586.256 iken 2012'de 75.627.384'e, 2014'de ise 77.695.904'e çıkmıştır. Afyonkarahisar nüfusu ise 2007 yılında 701.572 iken 2012 yılında 703.948'e, 2014 yılında ise 706.371'e yükselmiştir. Nüfus büyüklüğü açısından 2014 yılında Türkiye'nin 31. büyük ili olan Afyonkarahisar 2007-2014 yılları arasında ise benzer şekilde 31. büyük il konumundadır. Bu veriler ışığında Afyonkarahisar ilinin nüfus artışı bu periyotta ülke geneliyle benzer şekilde seyretmiştir. Afyonkarahisar ili ve ilçelerinin nüfusu Tablo 2'de verilmektedir.

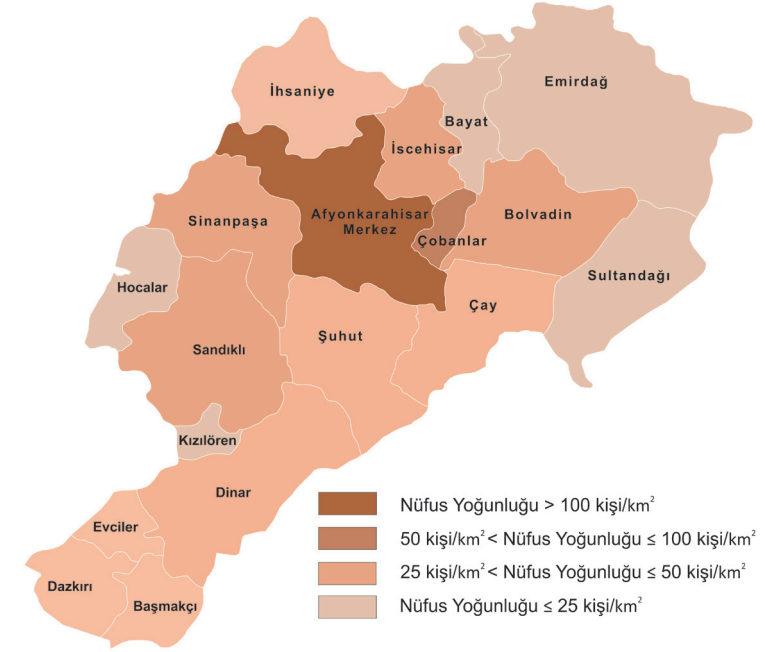
Tablo 2 - Afyonkarahisar ve İlçelerinin Nüfusu (2014)

	Nüfus
Afyonkarahisar İl Geneli	706.371
Merkez	274.639
Başmakçı	10.436
Bayat	8.412
Bolvadin	45.098
Çay	32.597
Çobanlar	14.028
Dazkırı	11.104
Dinar	47.889
Emirdağ	38.269
Evciler	7.634
Hocalar	10.184
İhsaniye	28.253
İscehisar	24.225
Kızılören	2.526
Sandıklı	56.708
Sinanpaşa	41.004
Sultandağı	15.988
Şuhut	37.377

Kaynak: TÜİK, Adrese Dayalı Nüfus Kayıt Sistemi (2014)

İldeki nüfus, ağırlıklı olarak kentlerde yaşamaktadır. Nüfusu 20 bin üzeri yerleşimler TÜİK tarafından "kent" olarak sınıflandırılmaktadır. Bu bilgi ışığında TÜİK 2014 Adrese Dayalı Nüfus Kayıt Sistemi verilerine göre Afyonkarahisar ilinde Merkez, Bolvadin, Çay, Dinar, Emirdağ, İhsaniye, İscehisar, Sandıklı, Sinanpaşa ve Şuhut olmak üzere kent kategorisine sahip 10 ilçe bulunmaktadır. İl nüfusunun yaklaşık %89'u kent kategorisine sahip yerleşim yerlerinde yaşamaktadır. Nüfusu en büyük ilçe 274.639 kişi ile Merkez ilçedir. En küçük ilçe ise 2.526 kişi ile Kızılören'dir. İlde nüfus ağırlıklı olarak Merkez ilçede yoğunlaşmaktadır.

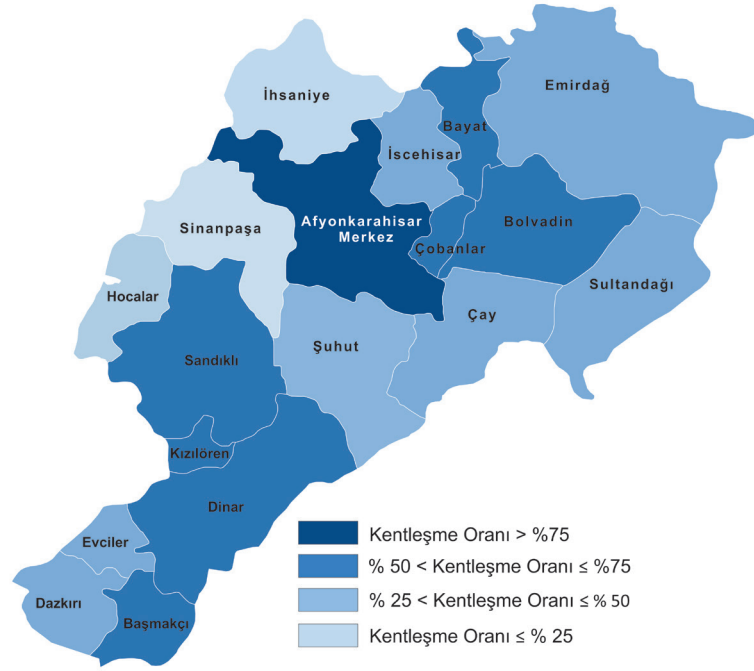
Harita 2 - İlçelerin Nüfus Yoğunlukları



Kaynak: TÜİK, Adrese Dayalı Nüfus Kayıt Sistemi (2014)

Afyonkarahisar ilçeleri arasında kentleşme oranı (ilçe merkezlerinde yaşayan nüfusun ilçenin toplam nüfusuna oranı) en yüksek olan ilçeler Merkez, Bolvadin ve Çobanlar ilçeleridir. Sinanpaşa, İhsaniye ve Hocalar ise sırasıyla en düşük kentleşme oranına sahip ilçeler olarak göze çarpmaktadır.

Harita 3 - İlçelerin Kentleşme Oranı

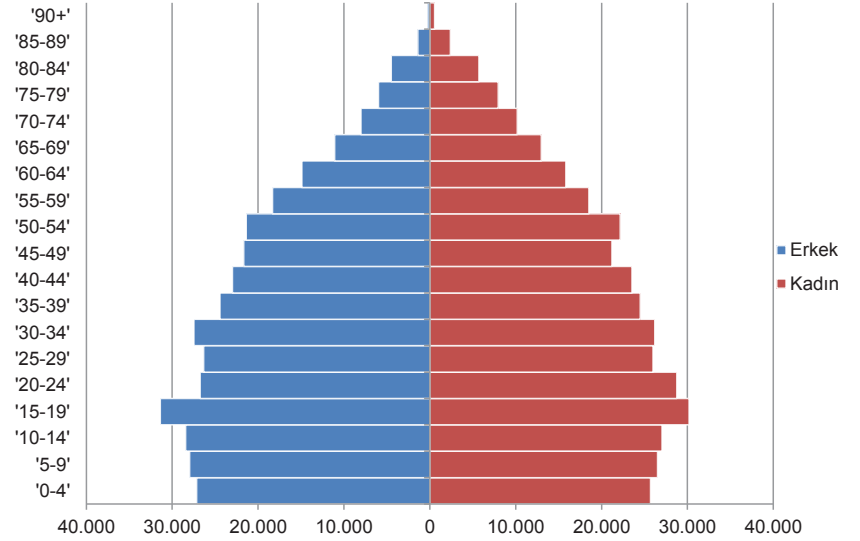


Kaynak: TÜİK, Adrese Dayalı Nüfus Kayıt Sistemi (2014)

İldeki nüfus, dengeli bir yaş dağılımına sahiptir. Nüfus piramitleri, nüfusun cinsiyete ve yaş gruplarına göre dağılımını gösteren grafiklerdir. Bir yerin nüfus piramitlerine bakılarak o yerdeki nüfus özellikleri, nüfus hareketleri, nüfusun yaş gruplarına dağılımı, cinsiyet durumu ve ortalama yaşam süresi hakkında bilgi sahibi olunabilir.

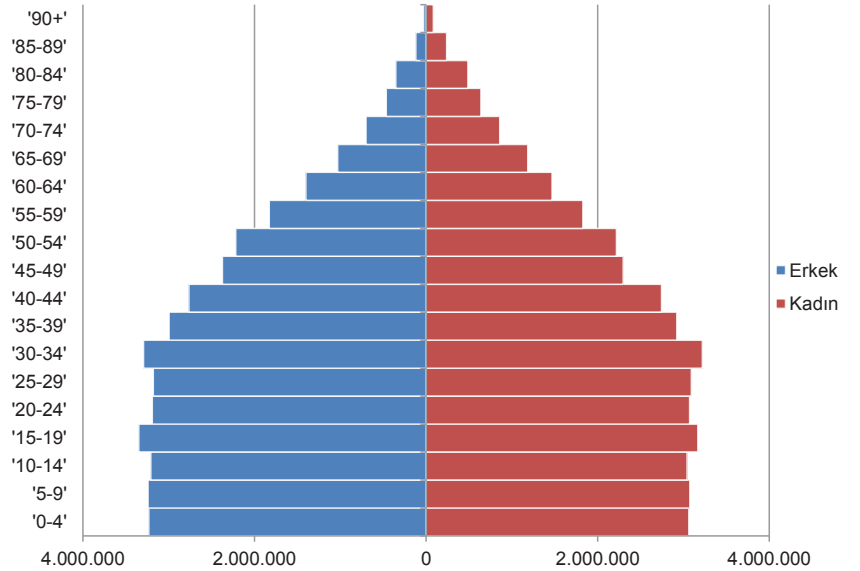
Bu bilgiler ışığında Grafik 1'de verilen Afyonkarahisar ilinin nüfus piramidi incelenirse Grafik 2'de verilen ülke geneline benzer bir durum izlenmekle birlikte piramidin üst taraflarına doğru çıkıldıkça ülkedekine kıyasla daha geniş bir yapı olduğu görülecektir. Bu durum ildeki orta yaşlı nüfusun oranının ülkedekine kıyasla daha yüksek olduğu anlamına gelmektedir. Afyonkarahisar il nüfusu genel olarak dengeli bir yaş dağılımına sahipken genç nüfusun oranının ülke geneline kıyasla daha düşük olması ve gittikçe yaşlanan nüfus, Afyonkarahisar ili için uzun vadede bir tehdittir. İlde genç nüfusun artmasına yönelik politikalar üreterek bu durumun gelecekte yaratacağı sorunların önüne geçmek mümkün olabilir.

Grafik 1 - Afyonkarahisar İli Nüfus Piramidi



Kaynak: TÜİK, Adrese Dayalı Nüfus Kayıt Sistemi (2014); Zafer Kalkınma Ajansı Hesaplamaları

Grafik 2 - Türkiye Nüfus Piramidi



Kaynak: TÜİK, Adrese Dayalı Nüfus Kayıt Sistemi (2014); Zafer Kalkınma Ajansı Hesaplamaları

İl nüfusu ülke geneline göre daha yaşlıyken bazı ilçelerde genç nüfusun eksikliği sorunu daha tehlikeli boyutlardadır. Medyan (ortanca) yaş, nüfusun yaşa göre sıralanması sonucu tam ortada yer alan kişinin yaşını ifade etmektedir. Örneğin ülke genelindeki medyan yaşın 30,7 olması ülke nüfusunun yarısının 30,7'den küçük; yarısının ise 30,7'den büyük olduğu anlamına gelmektedir. Nüfusun yaşlılık düzeyini ortaya koyan bu göstergenin il genelinde ülkeye kıyasla daha yüksek, TR33 Bölgesi'nden ise düşük olduğu Tablo 3'ten anlaşılmaktadır. Özellikle Kızılören'de 50,2'lere çıkan medyan yaş değeri, ilçenin 2.500 civarı bir nüfusa sahip olduğu gerçeği de düşünülecek olursa genç nüfusun ilçede durmadığını, geriye yaş ortalaması yüksek sayıca az bir nüfusun kaldığını göstermektedir. Sultandağı da medyan yaş değeri 40'ın üzerinde olan diğer bir ilçedir. Medyan yaş değerleri düşük olan ilçeler ise sırasıyla Çobanlar, İscehisar ve Merkez ilçeleridir. Özellikle nüfusun üçte birinden fazlasının yaşadığı Merkez ilçenin medyan yaş değerinin düşük olmasının bir nedeni de eğitim ve iş olanaklarının Merkez ilçede daha gelişmiş olması ve bu sebeple küçük ilçelerden Merkez ilçeye genç nüfusun göç etmesi olarak değerlendirilebilir.

Tablo 3 – Medyan Yaş Değerleri (2014)

	Medyan Yaş
Türkiye	30,7
TR33 Bölgesi	33,9
Afyonkarahisar İl Geneli	31,9
Merkez	28,9
Başmakçı	38,4
Bayat	31,0
Bolvadin	31,8
Çay	35,3
Çobanlar	25,3
Dazkırı	36,3
Dinar	35,5
Emirdağ	36,5
Evciler	37,7
Hocalar	37,1
İhsaniye	30,8
İscehisar	26,6
Kızılören	50,2
Sandıklı	35,8
Sinanpaşa	35,2
Sultandağı	44,2
Şuhut	36,1

Kaynak: TÜİK, Adrese Dayalı Nüfus Kayıt Sistemi (2014); Zafer Kalkınma Ajansı Hesaplamaları

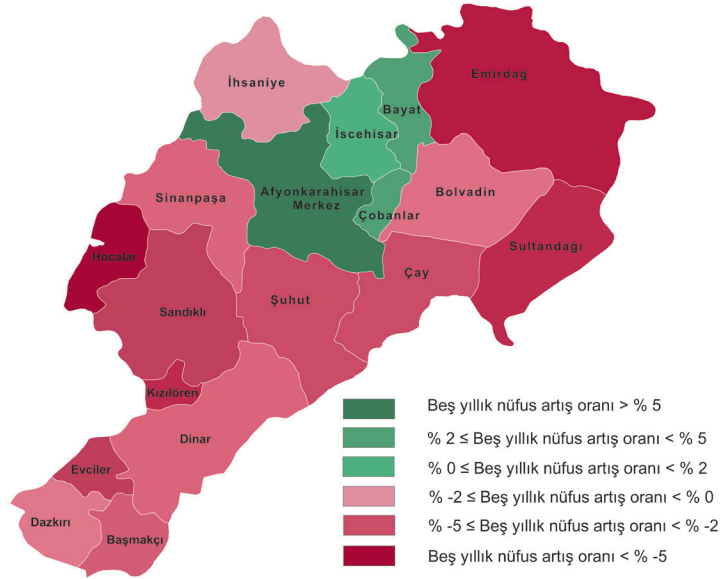
2010-2014 yılları arasındaki beş yıllık dönemde nüfusu en fazla azalan ilçeler ile 2014 yılı medyan yaş değerleri yüksek olan ilçeler benzerlik göstermektedir. Afyonkarahisar ilinin nüfusu en fazla azalan beş ilçesinden Hocalar, Emirdağ, Kızılören, Evciler ve Sultandağı ilçelerinden Kızılören, Sultandağı, Evciler ve Hocalar ilçeleri aynı zamanda ilin en yüksek medyan yaş değerine de sahip beş ilçesinden dördüdür. 2010-2014 yılları arası beş yıllık nüfus artış oranları incelendiğinde bu dönemde Afyonkarahisar il nüfusedeki artışın lokomotifinin %10,6 ile Merkez ilçe olduğu görülmektedir. Merkez ilçeyi Çobanlar, Bayat ve İscehisar ilçeleri izlemektedir. Sadece bu dört ilçe 2010-2014 yılları arasındaki beş yıllık periyotta nüfusunu artırmayı başarabilmiştir. Ayrıca bu dört ilçeden Çobanlar, İscehisar ve Merkez ilçe en düşük medyan yaş değerine sahip ilk üç ilçe, Bayat ilçesi ise en düşük beşinci medyan yaş değerine sahip ilçe olarak öne çıkmaktadır. Afyonkarahisar ili ve ilçelerinin beş yıllık nüfus artış oranları Tablo 4'te ve Harita 4'te verilmektedir.

Tablo 4 – Beş Yıllık Nüfus Artış Oranları (2010-2014)

	5 Yıllık Nüfus Artış Oranı (%)
Türkiye	5,4
TR33 Bölgesi	-0,3
Afyonkarahisar İl Geneli	1,3
Merkez	10,6
Başmakçı	-3,7
Bayat	2,9
Bolvadin	-1,9
Çay	-5,1
Çobanlar	5,0
Dazkırı	-1,8
Dinar	-3,1
Emirdağ	-9,1
Evciler	-5,8
Hocalar	-9,2
İhsaniye	-0,7
İscehisar	1,6
Kızılören	-8,5
Sandıklı	-5,7
Sinanpaşa	-3,1
Sultandağı	-8,5
Şuhut	-5,2

Kaynak: TÜİK, Adrese Dayalı Nüfus Kayıt Sistemi (2014); Zafer Kalkınma Ajansı Hesaplamaları

Harita 4 - İlçe Nüfus Artış Oranları



Kaynak: TÜİK, Adrese Dayalı Nüfus Kayıt Sistemi (2014)

Nüfus projeksiyonlarına göre ülke geneli ve Afyonkarahisar'ın nüfusu 2023 yılında artacaktır. TÜİK'in yaptığı nüfus projeksiyonlarına göre; Afyonkarahisar nüfusu 2018'de 709.070'e yükselecek, 2023'te ise 706.957 olacaktır. Ülke genelinde, 2012-2023 yılları arasında yıllık ortalama nüfus artış hızının %9,8 (binde 9,8) olması beklenirken Eskişehir dışında Afyonkarahisar'ın yakın çevresindeki illerde beklenen nüfus artış hızı çok düşük oranlarda seyredecektir. Afyonkarahisar ve çevre illerinin nüfus ve nüfus artış oranı öngörülere olan nüfus projeksiyonları Tablo 5'te verilmektedir.

Tablo 5 - Afyonkarahisar ve Çevre İllerinin Nüfus Projeksiyonları

	2012 Yılı Nüfusu	2018 Yılı Öngörülen Nüfus	2023 Yılı Öngörülen Nüfus	Öngörülen Yıllık Ortalama Nüfus Artış Hızı (%)
Afyonkarahisar	703.948	709.070	706.957	0,4
Kütahya	573.421	571.035	565.664	-1,2
Manisa	1.346.162	1.366.768	1.370.823	1,7
Uşak	342.269	350.026	353.234	2,9
Eskişehir	789.750	857.005	908.347	12,7
Türkiye	75.627.384	80.551.266	84.247.088	9,8

Kaynak: TÜİK, Nüfus Projeksiyonları (2012)

İl, 2012 yılı dışında genel olarak net göç verme eğilimindedir. 2010-2014 yılları arasında Afyonkarahisar ili Tablo 6'dan da görüldüğü üzere 2012 yılı hariç net göç verme eğilimindedir. 2012 yılındaki farklılığın nedeni, yerleşim yeri nüfuslarının Adrese Dayalı Nüfus Kayıt Sistemi (ADNKS)'nden alınan nüfusla birlikte, kurumsal yerlerde kalan nüfus dikkate alınarak hesaplanmasıdır. Kurumsal yerlerde (kışla, cezaevi, huzurevi, üniversite öğrenci yurtları vb.) kalanlar uluslararası tanım gereği ikamet adreslerinin bulunduğu yerleşim yeri nüfusuna değil, kurumsal yerlerin bulunduğu yerleşim yeri nüfusuna dahil edilmiştir. TR33 Bölgesi olarak da aynı yıllar üzerinden Tablo incelendiğinde Bölge'nin negatif göç oranına sahip olduğu anlaşılmaktadır. Eskişehir ise düzenli olarak göç almakta olup bu durumun şehrin yüksek sosyoekonomik gelişmişlik düzeyiyle ilişkilendirilmesi muhtemeldir.

Tablo 6 - Yıllara Göre İllerin Net Göç Oranları (Binde)

	2010	2011	2012	2013	2014
Afyonkarahisar	-9,5	-9,7	3,5	-6,5	-8,0
Kütahya	-7,8	-5,5	6,7	-5,3	-5,5
Manisa	-2,5	-2,0	-1,4	-0,5	-2,1
Uşak	-1,7	-4,4	2,7	0,5	-2,0
Eskişehir	6,4	9,2	9,0	7,0	9,8
TR33 Bölgesi	-5,1	-4,8	1,8	-2,8	-4,1

Kaynak: TÜİK, Adrese Dayalı Nüfus Kayıt Sistemi (2014)

Afyonkarahisar, genel olarak yakın çevresi ile büyük şehirlerden göç almaktadır. İlin 2010-2014 yılları arasında aldığı 102.451 kişilik göçün 9.770'i (%9,5'i) İzmir'den, 8.192'si (%8,0'i) İstanbul'dan, 7.216'sı ise (%7,0'i) Ankara'dandır. Tablo 7'de sunulan Afyonkarahisar'ın en çok göç aldığı 10 il incelendiğinde, bu illerin ortak özelliği Batı'da yer alan, Afyonkarahisar'ın yakın çevresinde olan ve/veya büyük şehirler olmasıdır. İl, kendisine uzak Karadeniz, Doğu ve Güneydoğu Anadolu gibi bölgelerden nispeten daha az göç çekebilmektedir. Bu durum, ilin ekonomik koşullar ve sosyal olanaklar yönünden henüz bir çekim merkezi haline gelmediğinin göstergesidir.

Tablo 7 – Afyonkarahisar'ın En Çok Göç Aldığı İlk 10 İl (2010-2014)

	Miktar	Yüzde (%)
İzmir	9.770	9,5
İstanbul	8.192	8,0
Ankara	7.216	7,0
Denizli	6.783	6,6
Antalya	6.778	6,6
Konya	5.948	5,8
Eskişehir	5.698	5,6
Isparta	3.440	3,4
Manisa	2.897	2,8
Bursa	2.791	2,7
İlk 10 İl Toplamı	59.513	58,1
Genel Toplam	102.451	100,0

Kaynak: TÜİK, Adrese Dayalı Nüfus Kayıt Sistemi (2014)

İlin yoğun olarak göç verdiği iller ile yoğun olarak göç aldığı iller benzerlik göstermektedir. 2010-2014 yılları arasında Afyonkarahisar'a göç eden 102.451 kişiye karşılık, aynı dönemde ilden 123.819 kişi göç etmiştir. Tablo 8'de verilen Afyonkarahisar'dan göç eden nüfusun dağılımına bakıldığında ise ilk on şehre verilen göçün %64,9'luk bir orana tekabül ettiği görülmektedir. İl 5 yıllık süreçte 20 bin üzerinde net göç vermiştir. En çok göç verilen iller sırasıyla İzmir, Antalya, İstanbul, Denizli ve Eskişehir'dir. Afyonkarahisar'ın bu illere verdiği göç miktarı ile aldığı göç miktarı arasında il bazında 2.500 kişiden fazla bir fark bulunmaktadır. Afyonkarahisar'da yaşayan kişilerin önemli bir bölümü ekonomik ya da sosyal nedenlerle söz konusu illere göç ederken Afyonkarahisar bu illere verdiği kadar göçü bu illerden çekememiştir.

Tablo 8 - Afyonkarahisar'ın En Çok Göç Verdiği İlk 10 İl (2010-2014)

	Miktar	Yüzde (%)
İzmir	12.315	9,9
Antalya	11.337	9,2
İstanbul	10.967	8,9
Denizli	10.158	8,2
Eskişehir	9.627	7,8
Ankara	8.560	6,9
Konya	6.388	5,2
Isparta	4.505	3,6
Bursa	3.396	2,7
Manisa	3.102	2,5
İlk 10 İl Toplamı	80.355	64,9
Genel Toplam	123.819	100,0

Kaynak: TÜİK, Adrese Dayalı Nüfus Kayıt Sistemi (2014)

İlin okuma yazma oranı ülke genelinin üzerindedir. Ülke genelinde 15 yaş üzeri nüfustaki okuryazarlık oranı %94,0 iken Afyonkarahisar genelinde bu oran %95,4'tür. İlçeler özelinde okuryazarlık oranları incelendiğinde ise Dazkırı okuma yazma oranı en yüksek ilçe olarak Emirdağ ise okuma yazma oranı en düşük ilçe olarak görülmektedir. İlin yaklaşık üçte birlik nüfusunu barındıran Merkez ilçe ise %97,4'lük değerle okuma yazma oranı en yüksek ikinci ilçe olarak öne çıkmaktadır. İl genelinin okuma yazma oranı TR33 Bölgesi geneliyle kıyaslandığında ise daha zayıf kalmaktadır. İldeki 15 yaş ve üzeri nüfusun okuma yazma durumu Tablo 9'da verilmektedir.

Tablo 9 - 15 Yaş Üzeri Nüfusun Okuma Yazma Durumu

	Okuryazarlık Oranı (%)
Türkiye	94,0
TR 33 Bölgesi	96,2
Afyonkarahisar İl Geneli	95,4
Merkez	97,4
Başmakçı	94,9
Bayat	93,0
Bolvadin	95,2
Çay	95,5
Çobanlar	92,0
Dazkırı	97,9
Dinar	93,6
Emirdağ	90,3
Evciler	95,6
Hocalar	90,6
İhsaniye	94,5
İscehisar	94,7
Kızılören	91,4
Sandıklı	94,6
Sinanpaşa	93,7
Sultandağı	95,8
Şuhut	96,1

Kaynak: TÜİK, Adrese Dayalı Nüfus Kayıt Sistemi (2014)

İlde ilk ve orta düzey eğitim kurumlarından mezunların oranı fazla olup yükseköğrenim mezunlarının oranı Türkiye ortalamasının altında kalmaktadır.

Bulunan rakamlar, 15 yaş üzeri toplam nüfusun eğitim durumlarına göre ayrıştırılması ve yüzdelik olarak hesaplanmasına dayanılarak elde edilmiştir. Ülke genelinde okuma yazma bilmeyenlerin oranı %4,5 iken Afyonkarahisar'da bu değer %4,0'dır. Ayrıca, ilköğretim ve ortaöğretim düzeyindeki mezunların payları da ülke genelinin üzerindedir. Beşeri sermayenin önemli ölçütlerinden biri sayılabilecek yükseköğrenim mezunları payı ise ülke genelinde %14,0 iken Afyonkarahisar'da %9,9'dur. Afyonkarahisar'ın yakın çevresindeki illere bakıldığında söz konusu oranın Kütahya'da %11,3, Eskişehir'de %17,8, Uşak'ta %11,4 ve Manisa'da %10,6 olduğu görülmektedir. 15 yaş ve üzeri nüfusun eğitim durumu Tablo 10'da verilmektedir.

Tablo 10 - 15 Yaş Üzeri Nüfusun Eğitim Durumu (%)

	Afyonkarahisar	Kütahya	Manisa	Uşak	Eskişehir	Türkiye
Okuma Yazma Bilmeyen	4,0	3,0	3,4	3,1	2,6	4,5
Okuma Yazma Bilen Fakat Bir Okul Bitirmeyen	5,6	7,0	6,4	6,8	2,7	6,3
İlkokul/İlköğretim/Ortaokul ve Dengi Okul Mezunu	61,5	57,5	61,9	58,9	48,2	52,1
Lise veya Dengi Okul Mezunu	18,4	20,9	17,4	19,3	27,3	21,6
Yüksekokul/Fakülte/Yüksek Lisans/Doktora Mezunu	9,9	11,3	10,6	11,4	17,8	14,0
Bilinmeyen	0,6	0,3	0,3	0,5	1,4	1,5

Kaynak: TÜİK, Adrese Dayalı Nüfus Kayıt Sistemi (2014); Zafer Kalkınma Ajansı Hesaplamaları

İlde çok sayıda üniversite öğrencisi bulunmaktadır. TR33 Bölgesi'nde Afyon Kocatepe Üniversitesi (Afyonkarahisar), Dumlupınar Üniversitesi (Kütahya), Celal Bayar Üniversitesi (Manisa) ve Uşak Üniversitesi (Uşak) olmak üzere 4 adet devlet üniversitesi bulunmaktadır. Tablo 11'deki bilgilere göre, bu üniversitelerde 140.394 öğrenci ön lisans ve lisans düzeyinde eğitim almaktadır. İlde üniversite mezunu nüfus oranlarının düşüklüğü değerlendirildiğinde ilde öğrenim gören üniversite öğrencilerinin mezun olduktan sonra ilde kalmayı tercih etmedikleri ortaya çıkmaktadır.

Tablo 11 - Üniversite Öğrenci Sayıları

	Afyonkarahisar	Kütahya	Manisa	Uşak	TR33 Bölgesi	Türkiye
Önlisans/Lisans Düzeyinde Öğrenci	36.907	44.511	40.096	18.880	140.394	1.396.861

Kaynak: Yükseköğretim Bilgi Yönetim Sistemi (2015)

İl, yüz bin kişiye düşen hekim sayısı bakımından Kütahya ve Uşak'tan iyi, Manisa ve Eskişehir'den ise zayıf durumdadır. Tablo 12'deki veriler incelendiğinde ilin yüz bin kişiye düşen uzman hekim sayısının Türkiye ortalamasının altında olduğu görülmektedir. Yüz bin kişiye düşen toplam sağlık personeli sayısında ve yüz bin kişiye düşen toplam hastane yatak sayısında ülke ortalamasının üzerinde değerlere sahip olan Afyonkarahisar, bahsi geçen değerlerde çevre ili olan Eskişehir'in altındadır. Kısacası il sağlık alanında fiziki olanaklar olarak ülke ortalamasından iyi iken insan kaynakları açısından ülke ortalamasını yakalayamamaktadır.

Tablo 12 - Sağlık Göstergeleri

	Afyonkarahisar	Kütahya	Manisa	Uşak	Eskişehir	Türkiye
Yüz Bin Kişiye Düşen Uzman Hekim	71	53	87	68	122	96
Yüz Bin Kişiye Düşen Toplam Hekim	147	108	162	124	209	174
Yüz Bin Kişiye Düşen Sağlık Personeli	814	738	819	875	1.114	666
Yüz Bin Kişiye Düşen Toplam Hastane Yatak Sayısı	278	303	285	282	436	264

Kaynak: TÜİK Adrese Dayalı Nüfus Kayıt Sistemi; TÜİK Bölgesel İstatistikleri (2013)

İldeki bebek ölüm hızı, son yıllarda düşme eğilimindedir. Afyonkarahisar'da 2010 yılında, %11,5 olan bebek ölüm hızı sonraki iki yıl artarak 2012 yılında %14,5'e yükselmiş, 2013 yılında ise %12,6'ya düşmüştür. 2013 yılında çevre illeri arasında Uşak ile birlikte en yüksek bebek ölüm oranına sahip olan Afyonkarahisar'da bebek ölüm hızı bu yılda Türkiye ortalamasının da üstündedir. 2014 yılında ise bebek ölüm hızı %9,6'ya gerileyerek %11,1 olan Türkiye ortalamasının altına düşmüştür. Afyonkarahisar, söz konusu değerlerde geçmiş yılların aksine iyi bir konumda bulunmaktadır. Bebek ölüm hızları Tablo 13'te verilmektedir.

Tablo 13 - Bebek Ölüm Hızları (Binde) (%)

	Afyonkarahisar	Kütahya	Manisa	Uşak	Eskişehir	Türkiye
2010	11,5	17,6	13,1	11,8	9,3	12,0
2011	12,2	12,2	10,9	12,7	10,0	11,7
2012	14,5	12,7	12,5	14,9	9,9	11,6
2013	12,6	11,8	8,8	13,7	10,6	10,8
2014	9,6	10,5	9,4	8,3	9,9	11,1

Kaynak: TÜİK, Doğum İstatistikleri ve Ölüm İstatistikleri (2010-2014); Zafer Kalkınma Ajansı Hesaplamaları (2014)

İlde iş gücüne katılım oranı, ülke genelinden yüksektir. İş gücüne katılım oranı, belirli bir dönemde istihdam edilenlerle işsizlerin toplamının oluşturduğu iş gücünün 15-64 yaş aralığındaki toplam nüfusa (aktif nüfus) oranıdır. Söz konusu oran, ülke genelinde %50,8 iken; Afyonkarahisar'da %54,1'dir. Bu durum, Afyonkarahisar'da iş gücüne dahil olan nüfusun payının ülke geneline göre daha fazla olduğunu göstermektedir. Bölge illeri arasında Uşak'ın ve Manisa'nın iş gücüne katılım oranı Afyonkarahisar'dan yüksektir. Kütahya ve Eskişehir'deki oranlar ise Afyonkarahisar'daki orandan düşüktür. TR33 Bölgesi ve Afyonkarahisar'ın çevre illerinin iş gücüne katılım oranları Tablo 14'te verilmektedir.

Tablo 14 - İş Gücüne Katılım Oranları (%)

	Afyonkarahisar	Kütahya	Manisa	Uşak	Eskişehir	Türkiye
İş Gücüne Katılım Oranı	54,1	52,5	55,5	54,4	46,9	50,8

Kaynak: TÜİK (2013)

İş gücü, referans dönemi içinde ekonomik mal ve hizmetlerin üretimi için emek arzında bulunan çalışma çağındaki nüfusu kapsar. İş gücü, istihdamda olanlar ile işsizlerin toplamı olarak ifade edilmektedir.

İstihdam ise ücretli, maaşlı, yevmiyeli, kendi hesabına, işveren ya da ücretsiz aile işçisi olarak referans dönemi içinde en az bir saat bir iktisadi faaliyette bulunan kişiler ile işi ile bağlantısı devam ettiği halde, referans haftası içinde çeşitli nedenlerle işinin başında olmayan kendi hesabına veya işveren olarak çalışanların toplamı olarak ifade edilir.

İşsiz nüfus, referans dönemi içinde istihdam halinde olmayan (kar karşılığı, yevmiyeli, ücretli ya da ücretsiz olarak hiçbir işte çalışmamış ve böyle bir iş ile bağlantısı da olmayan) kişilerden iş aramak için son üç ay içinde iş arama kanallarından en az birini kullanmış ve 15 gün içinde işbaşı yapabilecek durumda olan kurumsal olmayan çalışma çağındaki tüm kişiler olarak ifade edilir.

İşsizlik oranı, işsiz nüfusun iş gücüne; istihdam oranı ise istihdam edilen kişi sayısının kurumsal olmayan çalışma çağındaki nüfusa oranıdır.

İldeki işsizlik oranı ülke ortalamasından düşük seviyededir. Tablo 15'teki verilere göre Afyonkarahisar'daki istihdam oranı %51,1'lik değeriyle ülke ortalamasından daha iyi düzeydedir. İldeki işsizlik seviyesinin ise TR33 Bölgesi illerinde olduğu gibi düşük seviyelerde olduğu görülmektedir. Bu durumun temel nedenlerinden biri, özellikle genç nüfusun çeşitli nedenlerle göç etmesi ve ildeki iş gücünün azalması olarak da değerlendirilmektedir.

Tablo 15 – İş Gücü Göstergeleri (%)

	İstihdam Oranı (%)	İşsizlik Oranı (%)
Afyonkarahisar	51,1	5,6
Kütahya	49,3	6,0
Manisa	52,7	5,1
Uşak	51,4	5,4
Eskişehir	42,9	8,5
Türkiye	45,9	9,7

Kaynak: TÜİK (2013)

İldeki yaş bağımlılık oranı, ülke ortalamasından yüksektir. Yaş bağımlılık oranı, 0-14 yaş arası ile 65 ve üzeri yaştaki nüfusun, çalışma çağı (15-64 yaş arası) nüfusuna oranıdır. Bu oran, ekonomik aktivite çağındaki nüfusa bağımlı olan nüfusu belirlemekte kullanılır. Örneğin ülke genelinde bu oranın %47,6 olması çalışan her yüz kişiye bağımlı 47,6 kişinin olduğunu göstermektedir. Bu değer yüksek olması iyi olarak nitelendirilmemektedir. Afyonkarahisar gibi yaş bağımlılık oranının yüksek olduğu yerlerde aktif yaş grubundaki nüfusun toplam nüfus içindeki oranı düşüktür. Bunun temel nedeni, ilden ağırlıklı olarak aktif yaş grubundaki insanların göç etmesidir. Afyonkarahisar'da özellikle 20-24 ve 25-29 yaş gruplarındaki insanların göç etmesi, ilde iş gücü kaybına sebep olmaktadır. İş gücünün azalması da çalışan her bireye düşen bağımlı insan sayısını artırmaktadır. Afyonkarahisar'da bu oran %49,5 olup ülke ortalaması olan %47,6'dan ve çevre illerinden yüksektir. İllerin yaş bağımlılık oranları Tablo 16'da verilmektedir.

Tablo 16 - Yaş Bağımlılık Oranları (%)

	Afyonkarahisar	Kütahya	Manisa	Uşak	Eskişehir	Türkiye
Yaş Bağımlılık Oranı	49,5	42,8	44,8	44,7	39,4	47,6

Kaynak: TÜİK, Adrese Dayalı Nüfus Kayıt Sistemi (2014); Zafer Kalkınma Ajansı Hesaplamaları

İl genelinde istihdam edilenlerin büyük bir kısmı tarım sektöründe çalışmaktadır. TR33 Bölgesi'nin diğer illerinde de tarım istihdamında benzer durum söz konusudur. İldeki tarım istihdamının yüksek olması, tarımsal üretimdeki yüksek değerler ile de kendini göstermektedir. Buna karşın ülke genelinde %50 civarında olan hizmet sektörü istihdamının Afyonkarahisar'da %37,1'de kalması, ilde hizmet sektörünün geri kaldığını göstermektedir. Bahsi geçen oran TR33 Bölgesi'nin diğer illerine göre daha yüksektir. İstihdamın sektörel dağılımı Tablo 17'de verilmektedir.

Tablo 17 - İstihdamın Sektörel Dağılımı (%)

	Tarım	Sanayi	Hizmet
Afyonkarahisar	40,4	22,5	37,1
Kütahya	39,0	25,7	35,3
Manisa	40,7	25,1	34,2
Uşak	39,5	26,4	34,1
Eskişehir	15,5	32,4	52,1
Türkiye	22,7	27,2	50,1

Kaynak: TÜİK, Nüfus ve Konut Araştırması (2011)

Afyonkarahisar'da gelişen ve olgun düzeyde kümelenme tespit edilen gıda ve taş ve toprağa dayalı sanayiler sektörlerinde çevredeki illerde de küme potansiyeli tespit edilmiştir. SGK İstatistik Yıllıkları 2011 yılı verilerine göre yapılan kümelenme analizinin üç değişkeni bulunmaktadır. Yoğunluk değişkeninde 1'in, büyüklük değişkeninde %1,23'ün (1/81 [il sayısı]), başatlık değişkeninde ise %4,17'nin (1/24 [sektör sayısı]) kullanıldığı analizde 3 yıldız alan olgun (O) ve 2 yıldız alan gelişen (G) kümeler Tablo 18'de listelenmektedir. Afyonkarahisar da dahil olmak üzere çevre illerin öne çıkan sektörlerinin 'Diğer metalik olmayan mineral ürünlerin imalatı (Taş ve toprağa dayalı sanayiler)' ile 'Gıda ürünleri imalatı' olduğu görülmektedir. Bu durum, söz konusu sektörlerde ortak kümelenme çalışmalarının faydalı olacağını göstermektedir. Ayrıca içeceklerin imalatı da gelişen sektörlerden biri olarak tabloda yer almaktadır.

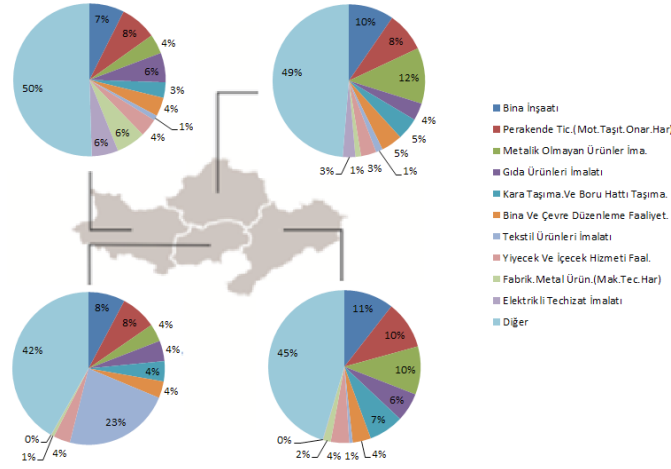
Tablo 18 - 3-Yıldız Analizi Sonucu Tespit Edilen Olgun ve Gelişen Sektörler

Sektör Kodu (NACE Rev.2)	Sektör Adı	Afyonkarahisar	Kütahya	Manisa	Uşak	Eskişehir
10	Gıda Ürünleri İmalatı	G	G	O		O
11	İçecek İmalatı	G		G		
13	Tekstil Ürünleri İmalatı				O	
15	Deri ve İlgili Ürünler İmalatı				O	
16	Ağaç, Ağaç Ürünleri ve Mantar Ürünleri İmalatı			G		
17	Kağıt ve Kağıt Ürünleri İmalatı					G
22	Kauçuk ve Plastik Ürünler İmalatı			O		
23	Diğer Metalik Olmayan Mineral Ürünlerin İmalatı	O	O	O	G	O
24	Ana Metal Sanayii					
25	Fabrikasyon Metal Ürünleri İmalatı (Makine ve Teçhizat Hariç)			O		O
26	Bilgisayar, Elektronik ve Optik Ürünlerin İmalatı			O		
27	Elektrikli Teçhizat İmalatı			O		O
28	Makine ve Ekipman İmalatı			O		
29	Motorlu Kara Taşıtı, Treyler (Römork) ve Yarı Treyler (Yarı Römork) İmalatı					O
30	Diğer Ulaşım Araçlarının İmalatı					O
33	Makine ve Ekipmanların Kurulumu ve Onarımı					

Kaynak: SGK İstatistik Yıllığı (2011); Zafer Kalkınma Ajansı Hesaplamaları

Afyonkarahisar'ın sanayi içindeki sektörel dağılımı TR33 Bölgesi illerinden Kütahya'ya daha çok benzemektedir. SGK 2014 yılı verilerine göre; Afyonkarahisar'da en çok kişinin istihdam edildiği sektör bina inşaatıdır. Bu sektörün ardından sırasıyla motorlu taşıt onarımı hariç perakende ticaret ve metalik olmayan ürünler imalatı sektörleri istihdam yönünden öne çıkmaktadır. İl, öne çıkan sektörler yönüyle Kütahya iline benzerlik göstermektedir. TR33 Bölgesi'nin iller bazında sanayi istihdamının dağılımı Grafik 3'te gösterilmektedir.

Grafik 3 - İller Bazında Sanayi İstihdamının Dağılımı



Kaynak: SGK İstatistik Yıllığı (2014); Zafer Kalkınma Ajansı Hesaplamaları

Afyonkarahisar'daki imalat sanayinin istihdamı en çok orta-düşük teknoloji sektörlerinde bulunmaktadır. Avrupa Birliği İstatistik Ofisi (Eurostat) tarafından Avrupa Topluluğunda Ekonomik Faaliyetlerin İstatistik Sınıflaması NACE olarak adlandırılmakta olup, Avrupa'da ekonomik faaliyetlerle ilgili istatistiklerin üretilmesi ve yayılması amacıyla yönelik bir başvuru kaynağı olarak kullanılmaktadır. NACE kodlamasında faaliyet konularına göre işyerlerine/işletmelere altı haneli bir kod verilmektedir. Avrupa Birliği İstatistik Ofisi'nin (Eurostat) Nace Rev 2'ye göre hazırladığı Indicators Of High Tech Industry And Knowledge Intensive Services (Endüstride Yüksek Teknoloji ve Bilgi Yoğun Hizmetler Göstergeleri) sınıflandırmasına göre yapılan çalışmada Afyonkarahisar sanayisinde, ülke geneli ve yakın çevresindeki illerin tamamında olduğu gibi yüksek teknoloji sektörlerine geçişte sıkıntı yaşanmaktadır. İlde en az istihdam %0,1 ile yüksek teknoloji sektörlerinde mevcuttur. Tablo 19'da görüleceği üzere yüksek teknoloji sektörlerin istihdamdaki payı ülke genelinde %1,5'tir. Buna karşın, ilde orta-yüksek teknoloji sektörlerin payı %5,9'dur. Afyonkarahisar, bu oranla Kütahya, Manisa ve Eskişehir'in gerisindedir. Bölge illeri arasında, Uşak'tan sonra düşük teknoloji üretim yapan sektörlerin istihdam payının en yüksek olduğu il %38,3 ile Afyonkarahisar'dır.

Tablo 19 - İmalat Sektörü İstihdamının Teknoloji Düzeyine Dağılımı (%)

Sektör	Afyonkarahisar	Kütahya	Manisa	Uşak	Eskişehir	Türkiye
Yüksek Teknolojili	0,1	0,1	9,3	1,2	0,5	1,5
Orta-Yüksek Teknolojili	5,9	16,8	22,3	1,5	26,3	14,7
Orta-Düşük Teknolojili	55,7	52,1	39,0	14,8	42,2	31,8
Düşük Teknolojili	38,3	31,0	29,4	82,5	31,0	52,0

Kaynak: SGK İstatistik Yıllığı (2014); Zafer Kalkınma Ajansı Hesaplamaları

İlde hizmetler sektörünün niteliği, ülke genelinin gerisindedir (İleri teknoloji, finansal gibi bilgi yoğunluğu olan hizmetler yerine, emek gücüne yönelik hizmet sektörü daha gelişmiştir). Eurostat, NACE Rev. 2 Sınıflamasına göre hizmet sektörlerinin bilgi yoğunluklarının sınıflamasını belirlemiştir. Bu sınıflamaya göre ülke genelinde bilgi yoğunluğu yüksek sektörlerin hizmet sektörü istihdamındaki payı %30,9 iken Afyonkarahisar'da bu oran %23,5'tir. Afyonkarahisar bu oranla yakın çevresindeki illerin de gerisinde kalmaktadır. Bilgi yoğun sektörler arasında yüksek teknoloji bilgi yoğun sektörlerin oranı ise ülke genelinde %2,6 iken Afyonkarahisar'da %0,8'dir. Bunun yanı sıra, bilgi yoğunluğu yüksek pazara yönelik ve finansal hizmet sektörlerindeki istihdamın payının da ülke genelinden düşük olduğu görülmektedir. Bu durum, hizmetler sektöründeki yaratılan katma değeri olumsuz etkilemektedir. İllerin hizmet sektöründeki istihdamının bilgi yoğunluğu Tablo 20'de verilmektedir.

Tablo 20 - Hizmet Sektörünün Bilgi Yoğunluğu (%)

Hizmet Türü	Afyonkarahisar	Kütahya	Manisa	Uşak	Eskişehir	Türkiye
Bilgi Yoğunluğu Yüksek	23,5	24,6	28,1	25,8	34,2	30,9
Pazara Yönelik	7,3	8,2	10,5	9,3	14,6	12,4
Yüksek Teknolojili	0,8	1,8	1,8	1,4	3,3	2,6
Finansal	1,2	1,3	1,6	1,4	1,3	2,3
Diğer	14,2	13,3	14,2	13,7	15,0	13,6
Bilgi Yoğunluğu Düşük	76,5	75,4	71,9	74,2	65,8	69,1
Pazara Yönelik	75,3	73,0	70,0	71,7	63,6	66,2
Diğer	1,2	2,4	1,9	2,5	2,2	2,9

Kaynak: SGK İstatistik Yıllığı (2014); Zafer Kalkınma Ajansı Hesaplamaları

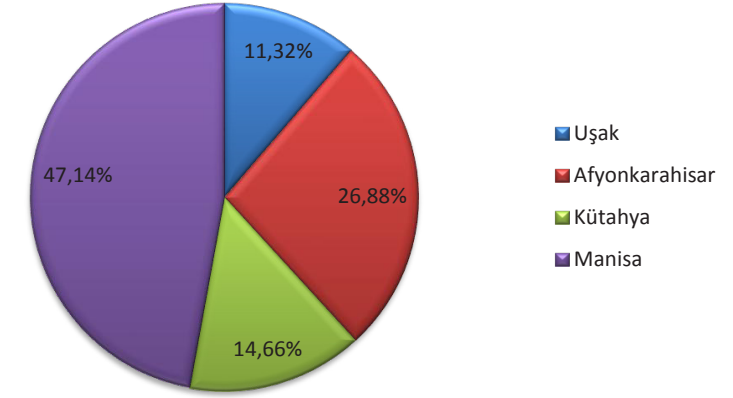
İl, bitkisel üretim yönünden TR33 Bölgesi illeri arasında hem oransal olarak hem de değer olarak ikinci sıradadır. Afyonkarahisar yıllık yaklaşık 1,5 milyar TL'lik üretimiyle ülke genelindeki bitkisel üretimin yaklaşık %1,6'sını gerçekleştirmektedir. Tarım istihdamının yoğun olduğu ilde, bitkisel üretimin artırılmasına yönelik politikalar geliştirilmelidir. Afyonkarahisar, bitkisel üretim yönünden TR33 Bölgesi içinde ise Manisa'nın ardından ikinci sırada yer almaktadır. TR33 Bölgesi'ndeki bitkisel üretim değeri 2014 yılında, 2011 yılına göre azalarak 6,4 milyar TL'den 5,8 milyar TL'ye düşmüştür. Manisa 2,7 milyar TL'lik payla Bölge'nin toplam bitkisel üretiminin %47,1'ini gerçekleştirmiş ve Bölge'nin lider üreticisi olmuştur. Afyonkarahisar ise 1,5 milyar TL ile %26,9'luk pay elde etmiştir. Tablo 21'de illerin bitkisel üretim değerleri ve Türkiye genelindeki payları; Grafik 4'te ise TR33 Bölgesi illerinin bitkisel üretimdeki payları gösterilmiştir.

Tablo 21 - İllerin Bitkisel Üretim Değerleri ve Türkiye Genelindeki Payları

	Bitkisel Üretim Değerleri (1.000 TL)	Payı (%)	Sırası
Afyonkarahisar	1.577.774	1,6	20
Kütahya	860.624	0,9	38
Manisa	2.766.638	2,8	8
Uşak	664.444	0,7	46
Eskişehir	961.108	1,0	33
Türkiye	97.988.282	100,0	-

Kaynak: TÜİK (2014); Zafer Kalkınma Ajansı Hesaplamaları

Grafik 4 - Bölge'deki İllerin Bitkisel Üretimdeki Payları



Kaynak: TÜİK, Bitkisel Üretim İstatistikleri (2014); Zafer Kalkınma Ajansı Hesaplamaları

İl canlı hayvanlar değerleri bakımından çevre illerine göre iyi konumdadır. Afyonkarahisar'ın canlı hayvanlar değerleri açısından, 2014 yılı itibarıyla ülke içerisindeki payı %2,5 olmuştur. Ayrıca rakamsal olarak da 2014 yılında il canlı hayvanlar değerleri bakımından yaklaşık 1,5 milyar TL ile TR33 Bölgesi illeri arasında %36'lık payla ilk sırada bulunmaktadır. Hayvansal üretim değerlerine bakıldığında ise Afyonkarahisar yaklaşık 1 milyar TL ile TR33 Bölgesi illeri arasında ilk sırada yer almaktadır. Söz konusu durum 2014 yılı TÜİK verilerinin yer aldığı Tablo 22 ve Tablo 23'ün karşılaştırmasında da görülmektedir. İl 2014 yılı verilerine göre canlı hayvanlar değerleri ve hayvansal üretim değerlerine göre ülke genelinde ilk 5'te yer almaktadır.

Tablo 22 - İllerin Canlı Hayvanlar Değerleri ve Türkiye Genelindeki Payları (%)

	Canlı Hayvanlar Değerleri (1.000 TL)	Payı (%)	Sırası
Afyonkarahisar	1.563.204	2,5	5
Kütahya	697.159	1,1	38
Manisa	1.404.262	2,2	10
Uşak	678.555	1,1	41
Eskişehir	719.689	1,2	37
Türkiye	62.512.144	100,0	-

Kaynak: TÜİK (2014); Zafer Kalkınma Ajansı Hesaplamaları

Tablo 23- İllerin Hayvansal Üretim Değerleri ve Türkiye Genelindeki Payları(%)

	Hayvansal Üretim Değerleri (1.000 TL)	Payı (%)	Sırası
Afyonkarahisar	1.066.805	2,4	4
Kütahya	360.392	0,8	28
Manisa	799.596	1,8	5
Uşak	164.907	0,4	60
Eskişehir	268.718	0,6	38
Türkiye	44.332.506	100,0	-

Kaynak: TÜİK (2014); Zafer Kalkınma Ajansı Hesaplamaları

İl, organik üretimdeki payı ile TR33 Bölgesi illeri arasında Manisa'nın ardından 2. sırada yer almaktadır. Ülke genelinde organik üretim yapan 71.472 çiftçinin 670'i Afyonkarahisar'dadır. İlin tarım alanındaki yoğun istihdamı ve üretimdeki payı göz önüne alındığında organik tarımda bu konuda gelişme gösterdiği görülmektedir. Tablo 24'teki bilgilere göre Afyonkarahisar, TR33 Bölgesi illeri arasında çiftçi sayısı ve üretim miktarı bakımından Kütahya ve Uşak illerinin önünde yer almaktadır. İl ülke genelinde yapılan organik üretimin %1'inden fazlasını karşılamaktadır.

Tablo 24 - Organik Üretim

	Çiftçi Sayısı	Üretim Alanı (Hektar)	Üretim (Ton)	Üretimdeki Payı (%)
Afyonkarahisar	670	2.445	18.844	1,15
Kütahya	219	1.268	3.143	0,19
Manisa	2.258	13.731	77.005	4,69
Uşak	144	554	598	0,04
Eskişehir	14	102	632	0,04
Türkiye	71.472	842.216	1.642.235	100,00

Kaynak: TÜİK (2014); Zafer Kalkınma Ajansı Hesaplamaları

İlde ekilen tarım alanlarının oranı fazlayken sebze alanlarının oranı düşüktür. TR33 Bölgesi illerinde nadas alanları oranı ülke geneline kıyasla düşüktür. Bu durum toprağın yoğun olarak ekilip biçildiğini ve fazla nadasa bırakılmadığını göstermektedir. İlde, özellikle iklim koşullarına bağlı nedenlerle sınırlı alanlarda yapılan sebze üretimi, katma değer artırılması için önemlidir. Tarımda iklim koşullarının olumsuz etkilerini azaltmak adına örtü altı tarıma yapılacak yatırımların artırılması faydalı olacaktır. TR33 Bölgesi illeri arasında işlenen tarım alanı en fazla Afyonkarahisar'da bulunmaktadır. Bu durum ilin tarımsal anlamda arazi olarak potansiyelini ortaya koymaktadır. Tarım alanlarının kullanımına göre dağılımı Tablo 25'te verilmektedir.

Tablo 25 - Tarım Alanlarının Kullanımına Göre Dağılımı

	İşlenen Tarım Alanı (Hektar)	Ekilen (%)	Nadas (%)	Sebze (%)
Afyonkarahisar	447.362	81,7	16,7	1,6
Manisa	301.706	84,9	3,9	11,2
Kütahya	297.345	84,6	13,2	2,2
Uşak	215.118	96,0	0,7	3,3
Eskişehir	581.421	62,1	36,1	1,8
Türkiye	20.693.579	76,3	19,8	3,9

Kaynak: TÜİK (2014); Zafer Kalkınma Ajansı Hesaplamaları

İlde uzun ömürlü bitkilerin kapladığı alanlarda diğer meyveler, içecek ve baharat bitkileri alanı öne çıkmaktadır. Söz konusu türdeki alanların payı ülke genelinde %60,1 iken Afyonkarahisar'da %91,9'dur. Bu oranıyla Afyonkarahisar, Kütahya ile birlikte TR33 Bölgesi illerinin oldukça ilerisindedir. Uzun ömürlü bitkiler alanlarının türlerine göre dağılımı Tablo 26'da verilmektedir.

Tablo 26 - Uzun Ömürlü Bitkiler Alanlarının Türlerine Göre Dağılımı

	Toplam Uzun Ömürlü Bitkiler Alanı (Ha)	Diğer Meyveler, İçecek ve Baharat Bitkileri Alanı (%)	Bağ Alanı (%)	Zeytin Ağaçlarının Kapladığı Alan (%)
Afyonkarahisar	17.090	91,9	8,1	0,0
Kütahya	7.963	96,1	3,9	0,0
Manisa	192.580	12,6	40,0	47,4
Uşak	8.573	45,7	53,0	1,3
Eskişehir	4.083	71,0	24,2	4,8
Türkiye	3.242.812	60,1	14,4	25,5

Kaynak: TÜİK (2014); Zafer Kalkınma Ajansı Hesaplamaları

İldeki ihracat, hızlı şekilde artmasına rağmen Manisa ve Eskişehir'in gerisinde kalmaktadır. 2004-2014 yılları arasında ildeki ihracat artış oranı ülke geneli ihracat artış oranından yüksektir. TR33 Bölgesi'nde Manisa'nın ihracatı oran olarak fazla artmamış olsa da il, Bölge'de lider konumdadır. Afyonkarahisar yaklaşık 358 milyon \$'lık 2014 yılı ihracatı ile Bölge illeri arasında ikinci sırada bulunmaktadır. İllerin ihracat değerleri Tablo 27'de verilmektedir.

Tablo 27 - İllerin İhracat Değerleri

	İhracat (2004, Dolar)	İhracat (2014, Dolar)	2004-2014 Artış Oranı (%)
Afyonkarahisar	92.737.585	358.346.370	286,4
Kütahya	71.774.225	194.066.188	170,4
Manisa	2.326.684.822	4.311.379.956	85,3
Uşak	68.456.481	268.352.781	292,0
Eskişehir	204.764.619	899.546.909	339,3
Türkiye	63.798.811.561	151.292.662.445	137,1

Kaynak: TİM, İhracat Rakamları (2014)

İlde, ihracatta öne çıkan sektörler ülke geneliyle farklılık göstermekte olup özellikle mermerin başı çektiği metalik olmayan diğer mineral ürünlerin ihracatı %39,8'lik payla ilk sıradaki sektördür. TÜİK 2014 yılı ihracat rakamlarına göre hazırlanan Tablo 28 verilerinden Afyonkarahisar'ın en çok ihracat yaptığı üç sektör incelendiğinde metalik olmayan diğer mineral ürünler sektörü ilk sırada yer alırken bunu %34,0'lık payla tarım ve hayvancılık, %11,4'lük payla da taş ocakçılığı ve diğer madencilik sektörleri izlemektedir. Bu üç sektörün ilin toplam ihracatı içerisindeki payları %85,2'dir. Ülke ihracatında ilk üç sırayı alan sektörlerin toplam payı ise %32,6'dır.

Tablo 28 - İhracatta Öne Çıkan Sektörler

Afyonkarahisar İli İhracatında Öne Çıkan Sektörler		
Sektör Adı	İhracat 2014 (1.000 Dolar)	Payı (%)
Metalik Olmayan Diğer Mineral Ürünler	143.158	39,8
Tarım ve Hayvancılık	121.971	34,0
Taş Ocakçılığı ve Diğer Madencilik	40.988	11,4
İlk Üç Sektör Toplamı	306.117	85,2

Kaynak: TÜİK (2014); Zafer Kalkınma Ajansı Hesaplamaları

Ülke İhracatında Öne Çıkan Sektörler		
Sektör Adı	İhracat 2014 (1.000 Dolar)	Payı (%)
Motorlu Kara Taşıtı ve Römorklar	19.217.751	12,2
Ana Metal Sanayi	16.636.352	10,6
Tekstil Ürünleri	15.413.632	9,8
İlk Üç Sektör Toplamı	51.267.735	32,6

Kaynak: TÜİK (2014); Zafer Kalkınma Ajansı Hesaplamaları

İlin en çok ithalat yaptığı sektörler ülke geneliyle kısmen benzerlik göstermektedir. Tablo 29'dan da görüleceği üzere ilin en çok ithalat yaptığı sektörlerde başka yerde sınıflandırılmamış makine ve teçhizat %21,9'luk payla başı çekmektedir. %17,8'lik payla tarım ve hayvancılık, %14,5'lik payla ise kimyasal madde ve ürünler ilin en çok ithalat yaptığı diğer iki sektör olarak göze çarpmaktadır. Bu üç sektörün ilin ithalatındaki toplam payı %54,2'dir. Ülke ithalatında ise ilk üç sektörün toplamının payı %39,7'dir. Kimyasal madde ve ürünler sektörü ilin ithalatı ile ülke ithalatındaki ortak sektördür.

Tablo 29 - İthalatta Öne Çıkan Sektörler

Afyonkarahisar İli İthalatında Öne Çıkan Sektörler		
Sektör Adı	İthalat 2014 (1.000 Dolar)	Payı (%)
Başka Yerde Sınıflandırılmamış Makine ve Teçhizat	14.062	21,9
Tarım ve Hayvancılık	11.399	17,8
Kimyasal Madde ve Ürünler	9.322	14,5
İlk Üç Sektör Toplamı	34.783	54,2

Kaynak: TÜİK (2014); Zafer Kalkınma Ajansı Hesaplamaları

Ülke İthalatında Öne Çıkan Sektörler		
Sektör Adı	İthalat 2014 (1.000 Dolar)	Payı (%)
Kimyasal Madde ve Ürünler	34.876.714	14,4
Gizli Veri	34.765.569	14,4
Ana Metal Sanayi	26.437.031	10,9
İlk Üç Sektör Toplamı	96.079.314	39,7

Kaynak: TÜİK (2014); Zafer Kalkınma Ajansı Hesaplamaları

İldeki ihracat, ham madde ve ara mallarında yoğunlaşmaktadır. Standart Uluslararası Ticaret Sınıflamasına Dayalı Geniş Ekonomik Gruplara Göre Sınıflama (BEC Rev.4) bazında ihracat verileri incelendiğinde Afyonkarahisar'da ham madde ve ara malları ihracatındaki değer %57,1'dir. TR33 Bölgesi ihracatında ise bu değer %45,0 olduğu görülmektedir. Bölge'de en düşük oranda ham madde ve ara malları ihraç eden il %29,4'lük değer ile Kütahya'dır. Afyonkarahisar ihracatında ikinci büyük grup ise Bölge ihracatıyla benzer şekilde tüketim mallarıdır. Bölge illerinin de genel olarak ham madde ve ara malları ile tüketim malları ihracatında yoğunlaşması dikkat çeken bir durumdur. İller bazında ve Bölge genelinde ihracatın geniş ekonomik gruplara göre dağılımı Tablo 30'da verilmektedir.

Tablo 30 - İhracatın Geniş Ekonomik Gruplara Göre Dağılımı (%)

İhracat	Afyonkarahisar	Kütahya	Manisa	Uşak	TR33 Bölgesi
Sermaye (Yatırım) Malları	1,9	0,9	21,7	0,4	15,7
Ham Madde ve Ara Malları	57,1	29,4	44,7	41,5	45,0
Sanayi İçin İşlem Görmemiş Ham Maddeler	11,6	4,3	0,6	11,5	3,3
Sanayi İçin İşlem Görmüş Ham Maddeler	42,2	22,9	14,5	29,6	20,1
Diğer	3,2	2,3	29,6	0,4	21,6
Tüketim Malları	41,0	69,7	33,6	58,1	39,3
Diğer	0,0	0,0	0,0	0,0	0,0

Kaynak: TÜİK (2014); Zafer Kalkınma Ajansı Hesaplamaları

İlde Bölge illerine benzer şekilde, yoğun olarak ham madde ve ara malları ithal edilmektedir. Tablo 31'deki bilgilere bakıldığında BEC Rev.4 sınıflamasına göre 2014 yılında ham madde ve ara malları ithalatının toplam ithalattaki payı, Afyonkarahisar'da %73,3 iken Bölge genelinde %84,3'tür. İldeki ham madde ve ara mallarına olan ithal bağımlılığının, TR33 Bölgesi genelinden daha düşük olduğu görülmektedir. İlde hem ithalat ve hem de ihracatın ham madde ve ara mallarında yoğunlaşması dikkat çeken bir durumdur.

Tablo 31- İthalatın Geniş Ekonomik Gruplara Göre Dağılımı (%)

İthalat	Afyonkarahisar	Kütahya	Manisa	Uşak	TR33 Bölgesi
Sermaye (Yatırım) Malları	24,9	31,4	12,7	13,2	13,9
Ham Madde ve Ara Malları	73,3	61,1	85,8	86,2	84,3
Sanayi İçin İşlem Görmemiş Ham Maddeler	12,8	9,8	1,0	23,7	3,1
Sanayi İçin İşlem Görmüş Ham Maddeler	41,6	34,4	27,5	58,7	30,1
Diğer	18,8	16,8	57,2	3,7	51,1
Tüketim Malları	1,8	7,0	1,5	0,6	1,7
Diğer	0,0	0,6	0,0	0,0	0,0

Kaynak: TÜİK (2014); Zafer Kalkınma Ajansı Hesaplamaları

İlin ihracatı, istihdamda olduğu gibi orta-düşük teknoloji sektörlerde yoğunlaşmaktadır. Ülke genelinde ve Bölge illerinde 2014 yılı imalat sektörü ihracatının teknoloji seviyelerine göre dağılımı Tablo 32'de sunulmaktadır. Tablodaki verilere göre Afyonkarahisar; Kütahya ve Uşak'takine paralel şekilde yüksek ve orta-yüksek teknoloji sektörler ihracatında ülke genelinin üzerinde bir sıkıntı yaşamaktadır. Söz konusu sektörlerin ihracattaki payı ülke genelinde %35,0 iken Afyonkarahisar'da %4,3 seviyesindedir. İldeki ihracatın düşük teknoloji sektörler yerine orta-düşük teknoloji sektörlerde yoğunlaşması nispeten olumlu bir durumdur. Ancak, ilin ihracatının orta-düşük teknoloji sektörlerde çok yoğunlaşması, ilin orta düşük teknoloji sektörlerden orta-yüksek teknoloji sektörler geçişte sorunlar yaşadığını göstermektedir.

Tablo 32 - İmalat Sektörü İhracatının Teknoloji Düzeylerine Göre Dağılımı (%)

İhracat	Afyonkarahisar	Kütahya	Manisa	Uşak	Türkiye
Yüksek Teknolojili	0,1	0,0	0,4	0,4	3,4
Orta-Yüksek Teknolojili	4,2	1,8	37,7	3,0	31,6
Orta-Düşük Teknolojili	81,8	94,6	33,5	11,5	29,2
Düşük Teknolojili	13,9	3,6	28,4	85,1	35,8

Kaynak: TÜİK, Dış Ticaret İstatistikleri (2014); Zafer Kalkınma Ajansı Hesaplamaları

İlde yoğun olarak orta-yüksek teknoloji sektörlerde ithalat yapılmaktadır. Tablo 33'ten ülke genelinde yüksek ve orta-yüksek teknoloji sektörlerdeki ithalatın payının %56,1, Afyonkarahisar'da ise %51,7 olduğu görülmektedir. Bu durum, Afyonkarahisar'daki ithalatta teknolojik ürünlere bağımlılığın ülke genelindekinden düşük seviyede olduğunu göstermektedir. Teknoloji düzeylerine göre Bölge illeri ve ülke geneli ihracatının ve ithalatının dağılımının verildiği Tablo 32 ve Tablo 33'ten, Afyonkarahisar'da ve ülke genelindeki ithalatın teknoloji düzeyinin, ihracatın teknoloji düzeyinden yüksek olduğu anlaşılmaktadır. Bu durumun sebebi yüksek teknoloji ürünlerin az miktarda üretilmesidir. Genel olarak yüksek teknoloji ürün ithal edip düşük teknoloji ürün ihraç edilmesi illerin dış ticaret dengesini bozmaktadır.

Tablo 33 - İmalat Sektörü İthalatının Teknoloji Düzeylerine Göre Dağılımı (%)

İthalat	Afyonkarahisar	Kütahya	Manisa	Uşak	Türkiye
Yüksek Teknolojili	2,2	7,8	46,5	1,2	14,0
Orta-Yüksek Teknolojili	49,5	44,4	32,3	70,1	42,1
Orta-Düşük Teknolojili	41,5	41,0	17,1	6,0	30,4
Düşük Teknolojili	6,8	6,8	4,1	22,7	13,5

Kaynak: TÜİK, Dış Ticaret İstatistikleri (2014); Zafer Kalkınma Ajansı Hesaplamaları

1.AFET YÖNETİMİ

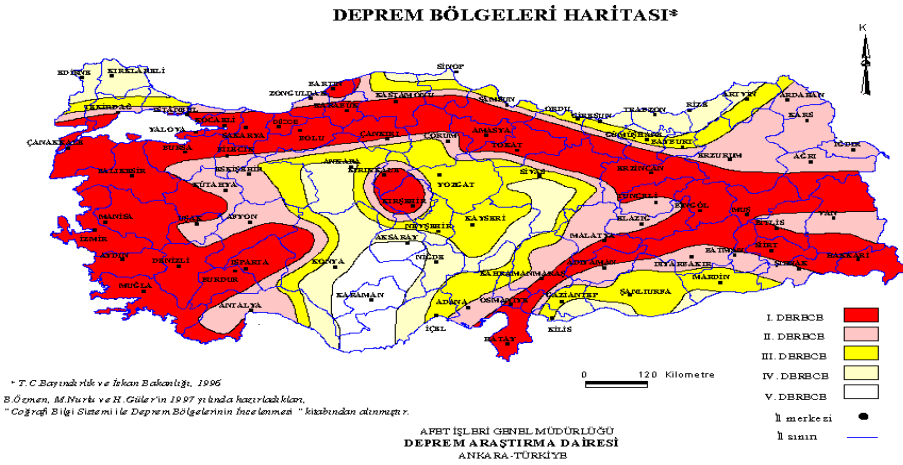
Afet, toplumun veya toplumun bir kesiminin sahip olduğu imkanlarla üstesinden gelmeye yetersiz kalacağı düzeyde fiziksel, ekonomik ve sosyal kayıplar yaşadığı ve günlük hayatı durduran veya kısmen kesintiye uğratan doğal, teknolojik ve insan kaynaklı tehlikelerin yarattığı sonuçtur. Afetler türlerine göre iki sınıfa ayrılır: Doğal afetler ile teknolojik ve insan kaynaklı afetler. Doğal afetler, oluşum gerekçesi değiştirilemeyen, zamanlamasının tespitinde net bir yöntem olmayan ve etkisi büyük olan olaylar zinciridir. Teknolojik ve insan kaynaklı afetler ise doğal afetlerden farklı olarak teknolojik ve teknik yetersizliklerden veya ihmallerden dolayı ortaya çıkan afet türleridir.

Türkiye doğal afet yaşayan ve bu afetlerden zaman zaman önemli ölçüde etkilenen ülkeler arasındadır. Yaşanan bu afetler ülkenin ekonomik yapısına zarar vermektedir. Türkiye'de maddi zararların ve can kaybının en çok yaşandığı doğal afet türü ülkenin jeolojik yapısından dolayı depremlerdir. Yapılan araştırmalara göre 1900-2013 yılları arasında ülke ekonomisine en fazla zarar veren 67 depremin toplam maliyeti 25 milyar dolara yakındır. (*Em-Dat Uluslararası Afet Veri Tabanı*) Bu depremlerde hayatını kaybedenlerin toplamı da 89.236 kişidir. Depremleri takip eden ve en fazla maddi hasara ve can kaybına yol açan diğer bir afet türü ise su baskınlarıdır.

Bölge, Türkiye'nin afetler konusundaki genel özellikleriyle benzerlik göstermektedir. Özellikle etkin fay hatlarının üzerinde bulunmasından dolayı Bölge'de can ve mal kaybına neden olan depremler meydana gelmektedir. Ayrıca Bölge'nin tamamına bakıldığında su baskını, heyelan, kaya düşmesi ve yangın gibi afetler de zaman zaman yaşanmaktadır. Bu nedenle bu ekseninde, afet öncesinde risklerin tespit edilmesi ve güçlendirme çalışmaları, afet sırasında etkili ve sonuç odaklı müdahaleler ve afet sonrasında ise etkileri azaltmaya yönelik tedbirler bütüncül bir yaklaşımla ele alınmaktadır.

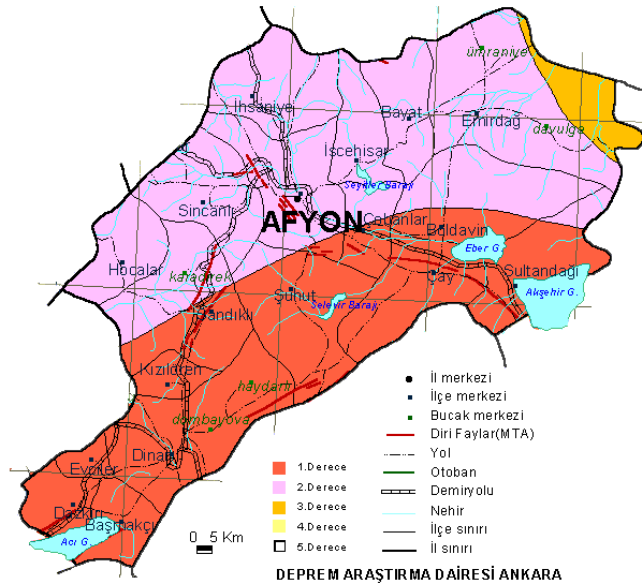
Afyonkarahisar'ın kuzeyi 2. derece deprem bölgesinde, güneyi ise 1. derece deprem bölgesinde yer almaktadır. Afyonkarahisar ve çevresini etkileyen tektonik sistemler; Gediz Çöküntü Sistemi, Dinar Fay Sistemi ve Akşehir Fay Sistemi'dir. İlde 30 yılda bir Richter ölçeğinde 6,0 büyüklüğünde bir depremin olma olasılığı %78 iken 7,0 büyüklüğündeki bir depremin aynı zaman diliminde olma olasılığı da %35'tir. Yapılan analizler sonucunda Afyonkarahisar'da 100 yıl içerisinde meydana gelebilecek maksimum büyüklükteki depremin 7,3 şiddetinde olması beklenmektedir.

Harita 5 - Türkiye Deprem Bölgeleri Haritası



Kaynak: AFAD, Deprem Dairesi Başkanlığı

Harita 6 - Afyonkarahisar Deprem Bölgeleri Haritası



Kaynak: AFAD, Deprem Dairesi Başkanlığı

Afyonkarahisar ve çevresi yüksek deprem riski taşımaya rağmen, zorunlu deprem sigortası olan konut oranı düşük seviyelerdedir. Tablo 34 incelendiğinde, Afyonkarahisar ve çevre illeri arasında sigortalılık oranı en az olan il %23,3 ile Afyonkarahisar, en yüksek olan il ise %50,2 ile Eskişehir'dir. Deprem riskleri yüksek olan Afyonkarahisar, Kütahya, Uşak gibi illerin sigortalılık oranlarının %20'lerde seyretmesi, acil çözüm bekleyen bir husus olarak göze çarpmaktadır.

Tablo 34 - İllerin DASK (Doğal Afet Sigortaları Kurumu) Poliçe Dağılımları

İl	Konut Sayısı	Sigortalı Konut Sayısı	Sigortalılık Oranı (%)	Prim Miktarı
Afyonkarahisar	170.720	39.836	23,3	4.680.671
Kütahya	155.120	43.760	28,2	4.977.598
Manisa	309.460	100.754	32,6	13.832.986
Uşak	82.710	23.977	29,0	2.732.025
Eskişehir	233.240	117.121	50,2	11.097.339

Kaynak: <http://www.dask.gov.tr> (Erişim Tarihi: Eylül 2015)

Afyonkarahisar yaşanan depremler sonrası oluşan maddi hasarları karşılamak için Bölge illeri arasında DASK'tan en çok ödeme alan ikinci il konumundadır. 2000-2015 yılları arasında Afyonkarahisar, DASK'tan 2.268.264 TL ödeme almıştır. Çevrede en çok ödeme alan il, 11.185.451 TL ile Kütahya'dır. Eskişehir'in DASK'tan aldığı ödeme oldukça az olup Uşak ise hiç ödeme almamıştır. Afyonkarahisar ve çevre illerinin DASK ödemeleri Tablo 35'te verilmektedir.

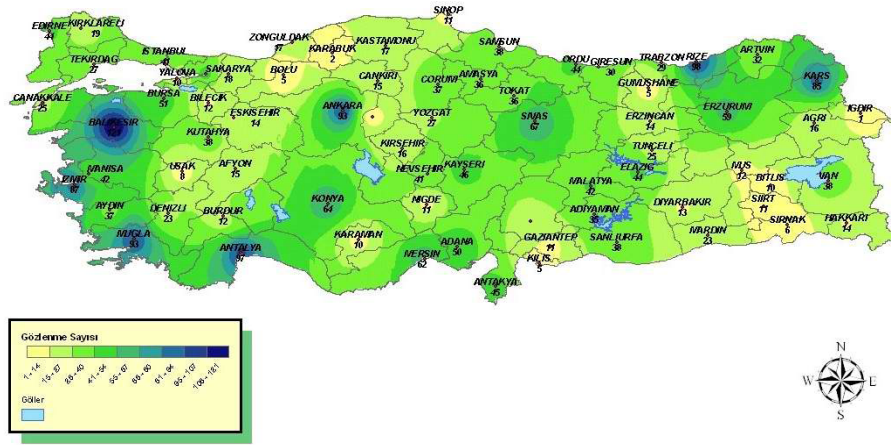
Tablo 35 - İllerdeki DASK Ödemeleri (2000-2015)

İl	Dosya Sayısı	Ödeme (TL)
Afyonkarahisar	1.511	2.268.264
Kütahya	2.180	11.185.451
Manisa	14	167.658
Uşak	-	-
Eskişehir	12	10.162

Kaynak: <http://www.dask.gov.tr> (Erişim Tarihi: Eylül 2015)

Afyonkarahisar ve çevresinde sel ve taşkınların sayısı azdır. Bir nehir/dere yatağındaki mevcut su miktarının, havzaya normalden fazla yağmur yağması veya havzada mevcut kar örtüsünün erimesinden dolayı hızla artması ve yatak çevresinde yaşayan canlılara, arazilere, mal ve mülke zarar vermesi olayına "taşkın" denmektedir. Meteoroloji Genel Müdürlüğü'nün 1940-2010 yılları arasındaki sel, taşkın ve şiddetli yağış gibi afetlere ilişkin yaptığı analizlere göre su taşkını olayları Bölge illerinden sadece Manisa ve Kütahya'da yoğun olarak yaşanmıştır. Taşkınlar, Afyonkarahisar'da önemli bir sorun teşkil etmemektedir.

Harita 7 - Sel-Taşkın-Şiddetli Yağış Afetleri (1940-2010)

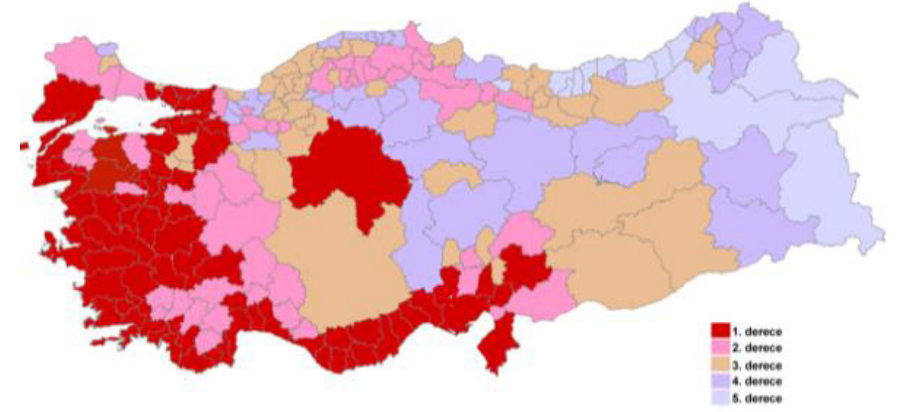


Kaynak: Meteoroloji Genel Müdürlüğü, Araştırma, Afetler (2013)

İlin özellikle güney kesimlerinde orman yangını riski yüksektir. Bölge illerinden Kütahya ve Manisa'nın büyük bölümü orman yangını riski taşımaktadır. Afyonkarahisar ve Eskişehir ise genel olarak orta düzeyde orman yangını risk derecesine sahiptir. Orman yangınları, TR33 Bölgesi ve çevre illeri arasında afetlerin görülme sıklığı açısından depremlerden sonra ikinci sırada yer almaktadır.

Harita 8 - Orman Yangınları Risk Haritası

İşletme Müdürlüklerinin Yangına Hassaslık Derecelerine Göre Dağılım Haritası



Kaynak: Orman Genel Müdürlüğü (2013)

Afyonkarahisar ilinde son 2 yılda çıkan orman yangınları sayıları karşılaştırıldığında ciddi bir düşüş olduğu görülmektedir. Tablo 36 verilerine göre 2013 yılında çıkan orman yangını sayısı çevre iller ve TR33 Bölgesi illerinde Kütahya ve Manisa illeri hariç birbirlerine yakın seviyededir. 2014 yılına bakıldığında ise orman yangını sayılarında önemli bir şekilde düşüş yaşanmış olup Afyonkarahisar yıllık 46 yangından 11 yangına kadar gerilemiştir. Ayrıca yangın başına hasar gören alan miktarı 1,8 hektardan, 1,5 hektara düşmüştür. TR33 Bölgesi illeri arasında 2013 ve 2014 yıllarında en çok orman yangını Manisa ilinde görülmüştür.

Tablo 36 – İllerde Meydana Gelen Orman Yangınları (2013-2014)

Orman Yangınları	2013 yılı		2014 yılı	
	Adet	Hektar	Adet	Hektar
Afyonkarahisar	46	82,8	11	16,2
Kütahya	90	71,6	12	9,4
Manisa	137	559,4	13	64,2
Uşak	51	40,1	7	48,6
Eskişehir	48	93,2	15	10,3
Türkiye	3.755	11.456,5	2.149	3.117,3

Kaynak: Orman Genel Müdürlüğü (2014)

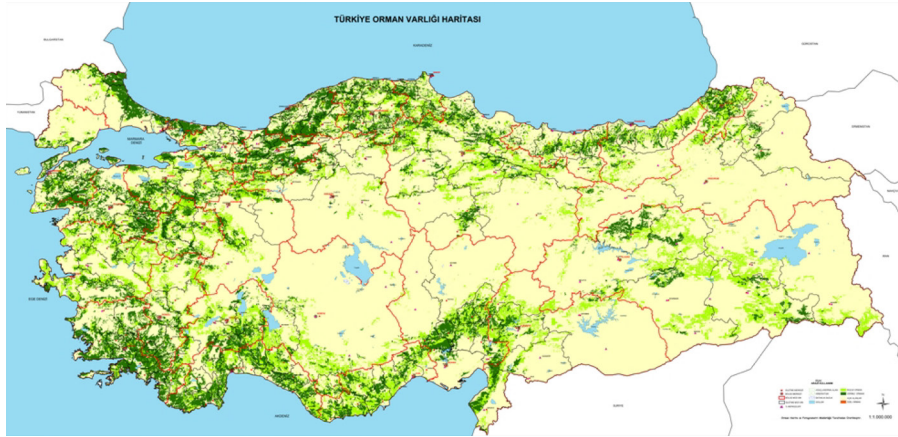
TR33 Bölgesi illeri arasında gerçekleştirilen ağaçlandırma faaliyetlerinde Afyonkarahisar 2014 yılında ilk sırada yer almıştır. TR33 Bölgesi'nde yapılan ağaçlandırma faaliyetlerinde Afyonkarahisar son beş yıla bakıldığında 2013 yılı hariç olmak üzere birinci sırada yer almaktadır. Afyonkarahisar ve çevre illerinin ağaçlandırma faaliyetleri Tablo 37'de verilmektedir.

Tablo 37 – İllerin Ağaçlandırma Faaliyetleri (Hektar) (2010-2014)

	2010	2011	2012	2013	2014
Afyonkarahisar	1.666	2.292	2.769	1.490	1.301
Kütahya	802	757	804	1.499	891
Manisa	1.512	655	2.241	967	1.125
Uşak	704	261	1.014	504	261
Eskişehir	1.641	1.371	1.299	1.125	1.430
Türkiye	41.857	39.964	42.009	46.656	40.325

Kaynak: Orman Genel Müdürlüğü (2014)

Harita 9 – Orman Haritası



Kaynak: Ormanlık İstatistikleri (2012)

Afyonkarahisar ili orman alanı açısından TR33 Bölgesi illeri arasında gerilerde yer almaktadır. 2012 yılında Afyonkarahisar ilinde toplam 238.282 hektar orman alanı bulunmaktadır. Tablo 38'deki TR33 Bölgesi illeri incelendiğinde ise orman alanı bakımından Afyonkarahisar'ın yalnızca Uşak'tan daha fazla orman alanına sahip olduğu görülmektedir.

Tablo 38 – İllerin Sahip Olduğu Orman Alanları Miktarı (Hektar)

	Orman Alanı (Ha) (normal + bozuk)
Afyonkarahisar	238.282
Kütahya	612.885
Manisa	534.649
Uşak	219.978
Eskişehir	351.506
Türkiye	21.678.134

Kaynak: Orman Genel Müdürlüğü (2012)

Bozuk Orman: Ağaçların tepe çatılarının %10'dan az oranda alanı örttüğü ormanlardır.

2.KENTSEL HİZMETLER

Kentsel hizmetler; yerleşim yerlerinde yapılan temel eğitim ve sağlık, kentsel fiziki çevre, sosyal donatı gibi alanlardaki hizmetleri kapsamaktadır. Bu hizmetler Bölge'deki iş gücü piyasasının işleyişinden yatırımcıların Bölge'ye çekilmesine, demografik hareketlilikten Bölge'de ikamet edenlerin yaşam memnuniyetine kadar birçok alanı etkilemektedir. Kentsel hizmetlerdeki çeşitlilik ve kalite ile bu olanaklara erişebilirlik yükseldikçe Bölge halkının yaşam memnuniyeti sağlanacaktır.

Bölge'deki yaşam kalitesini artırmak için kamu müdahalelerinde öncelikli alanlar olan eğitim ve sağlık hizmetlerini erişilebilir kılmak gerekmektedir. Bu, bilhassa Bölge genelinde temel hak ve hizmetlere erişimde fırsat eşitliği için gereklidir. Sunulan hizmetlerin kalitesi de bu hizmetlere erişim kadar önemlidir. Bu nedenle, temel hizmetlerin kalitesini iyileştirmek ve halihazırda bu hizmetlerin sunulduğu kurum ve kuruluşları (okul, hastane, toplum merkezleri vb.) her anlamda modernize etmek gerekmektedir. Benzer müdahaleler, söz konusu hizmetlerin adil, kaliteli ve eşit biçimde sunulmasını sağlayacağı için Bölge halkının yaşam kalitesinin artmasını destekleyecektir.

Temel ihtiyaçları karşılanan bireylerin yaşam memnuniyetine etki edecek farklı hizmetler de bulunmaktadır. Bunlar kültür, sanat, spor, eğlence ve dinlence gibi olanakların geliştirilmesine bağlı hizmetlerdir. Bu anlamda, ön plana çıkan hususlar ise yaygınlık ve çeşitliliğidir. Bölge sakinlerinin yaşam memnuniyetini artırmak adına sosyal donatılarla birlikte buralarda sunulan kültürel ve sportif hizmetleri çeşitlendirmek ve yaygın kılmak gerekmektedir. Bu nedenlerle 2.YEGEP'te bu eksen ele alınırken Bölge sakinlerinin yaşam kalitelerini ve memnuniyetlerini artırmak üzere, temel ihtiyaçların giderilmesi ve sosyal olanakların çeşitlenmesi üzerinde durulmaktadır.

Afyonkarahisar, TR33 Bölgesi illeri arasında sporcu sayıları açısından öne çıkmaktadır. TR33 Bölgesi illeri arasında Manisa, spor kulübü, lisanslı sporcu sayısı ve faal sporcu sayısında birinci sırada olup Afyonkarahisar lisanslı ve faal sporcu sayısı sıralamasında Manisa'yı takip etmektedir. Spor kulübü sayısında ise Afyonkarahisar, TR33 Bölgesi illeri arasında son sırada yer almakta olup bu durumun iyileştirilmesi, ilin sosyal faaliyetler ve gençlik hizmetleri kapsamının genişletilmesi anlamında fayda sağlayacaktır. Spor kulübü, lisanslı sporcu sayısı ve faal sporcu sayılarını yüz bin kişiye oranladığımızda Afyonkarahisar'ın Bölge illeri ile mukayese edildiğinde nüfusuna göre sporcu sayısı yüksek; spor kulübü sayısı ise düşük kalmaktadır. Afyonkarahisar ve çevre illerindeki spor kulübü ve sporcu sayıları, spor kulübü ve sporcu sayılarının yüz bin kişiye düşen oranları Tablo 39 ve Tablo 40'ta verilmektedir.

Tablo 39 - Afyonkarahisar ve Çevre İllerindeki Spor Kulübü ve Sporcu Sayıları

	Afyonkarahisar	Kütahya	Manisa	Uşak	Eskişehir
Spor Kulübü	126	181	241	140	173
Lisanslı Sporcu Sayısı	34.131	22.534	59.624	16.827	57.209
Faal Sporcu Sayısı	6.584	4.411	8.786	2.772	12.093

Kaynak: Gençlik ve Spor Bakanlığı Spor İstatistikleri (2014)

Tablo 40 - Afyonkarahisar ve Çevre İllerindeki Spor Kulübü ve Sporcu Sayıları (Yüz Bin Kişi Başına Düşen)

	Afyonkarahisar	Kütahya	Manisa	Uşak	Eskişehir
Spor Kulübü	18	32	18	40	21
Lisanslı Sporcu Sayısı	4.832	3.943	4.359	4.815	7.043
Faal Sporcu Sayısı	932	772	642	793	1.489

Kaynak: Gençlik ve Spor Bakanlığı Spor İstatistikleri (2014); Zafer Kalkınma Ajansı Hesaplamaları

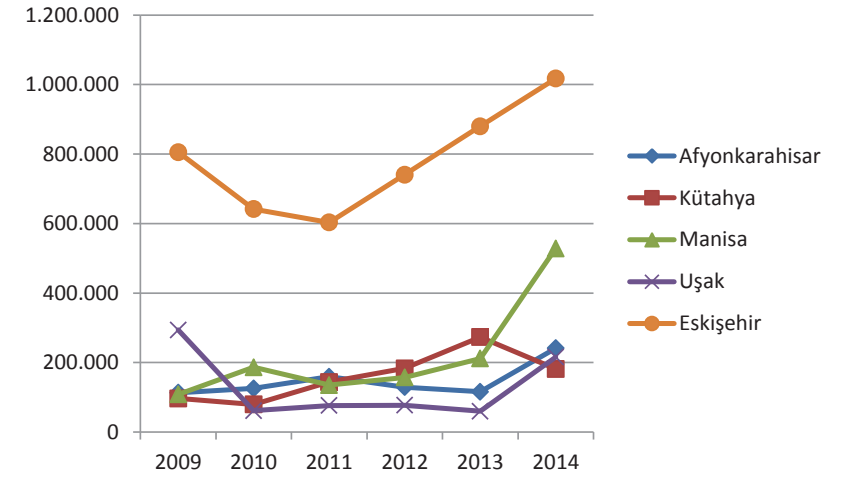
Afyonkarahisar ilinin TR33 Bölgesi illeri arasında sinema seyircisi sayısı olarak Manisa'dan sonra ikinci sırada olduğu görülmektedir. Tablo 41 verileri ve Grafik 5 incelendiğinde sinema salonu sayısında Manisa dışındaki TR33 Bölgesi illeri benzerlik göstermektedir. Afyonkarahisar'ın seyirci sayısı Kütahya ilinden daha yüksek ancak nüfusu daha az olan Uşak ili ile neredeyse aynıdır. Yıllara göre sinema seyirci sayısına bakıldığında ilin 2014 yılında önemli bir gelişme gösterdiği söylenebilir. Afyonkarahisar'ın çevre illerinden olan Eskişehir ise sinema seyircisi bakımından 1.017.173 kişiyle öne çıkmaktadır.

Tablo 41 - İllerde ve Ülke Genelindeki Sinema Alt Yapısı ve Seyirci Sayıları

	Sinema Salonu Sayısı	Koltuk Sayısı	Gösterilen Film Sayısı	Seyirci Sayısı
Afyonkarahisar	15	1.266	229	241.278
Kütahya	15	1.931	311	181.683
Manisa	30	4.214	534	528.540
Uşak	12	1.338	238	215.807
Eskişehir	27	3.341	664	1.017.173
Türkiye	2.170	276.318	41.517	55.378.716

Kaynak: TÜİK, Bölgesel İstatistikler (2014)

Grafik 5 - Yıllara Göre Sinema İzleme Sayıları (2009-2014)



Kaynak: TÜİK, Sinema İstatistikleri (2014)

TR33 Bölgesi'nde 3 adet kültür merkezi bulunmakta olup bu merkezlerden biri Afyonkarahisar'da yer almaktadır. Ülke genelinde Kültür ve Turizm Bakanlığı Yatırım ve İşletmeler Genel Müdürlüğüne bağlı 73 adet faaliyette olan kültür merkezi mevcut olup bunlardan üçü TR33 Bölgesi'nde bulunmaktadır. Bu merkezler Manisa Salihli, Uşak Eşme ve Afyonkarahisar Merkez ilçede faaliyet göstermektedir.

Afyonkarahisar ve çevre illerinde tiyatro, orkestra ve koro gibi farklı türlerdeki sanatsal gösteriler yaygın değildir. Koro ve tiyatro gösterilerinde tüm illerde en az bir gösteri düzenlenmiştir. Özellikle Afyonkarahisar'ın topluluk; Kütahya'nın ise koro gösterilerinde öne çıktığı görülmektedir. Genel anlamda farklı türlerdeki gösteri/turne sayılarının az ve yaygınlaşmamış olduğu dikkat çekmektedir. İllerdeki ve ülke genelindeki türlerine göre gösteri/turne sayıları Tablo 42'de verilmektedir. (Tablo 42 ve 43, Güzel Sanatlar Genel Müdürlüğüne bağlı orkestra, koro ve toplulukların yurtiçindeki turneleri baz alınarak oluşturulmuştur.)

Tablo 42 - İllerde ve Ülke Genelindeki Türlerine Göre Gösteri/Turne Sayıları

Gösteri/Turne	Tiyatro	Orkestra	Koro	Topluluk
Afyonkarahisar	23	1	3	6
Kütahya	77	-	13	-
Manisa	178	4	2	1
Uşak	17	-	2	-
Eskişehir	591	-	5	-
Türkiye	28.359	25	224	61

Kaynak: TÜİK, Kültür İstatistikleri (2013)

İlde topluluk ve koro gösteri/turnelerine ilgi yüksektir. Gösteri ve turne başına izleyici sayılarını gösteren Tablo 43'te Afyonkarahisar'ın koro ve topluluk gösterilerine/turnelerine yoğun ilgisinin olduğu ortalama izleyici sayılarından anlaşılmaktadır. TR33 Bölgesi illeri arasında gösteri/turne başına düşen izleyici sayısında Afyonkarahisar'ın genel olarak yüksek rakamlara sahip olması, şehir açısından olumlu bir durumdur.

Tablo 43- İllerde ve Ülke Genelindeki Türlerine Göre Gösteri/Turne Başına Düşen İzleyici Sayıları

Gösteri/Turne	Tiyatro İzleyicisi	Orkestra İzleyicisi	Koro İzleyicisi	Topluluk İzleyicisi
Afyonkarahisar	308	1.000	3.000	2.500
Kütahya	403	-	2.408	-
Manisa	279	553	550	900
Uşak	149	-	475	-
Eskişehir	247	-	890	-
Türkiye	220	875	1.459	1.764

Kaynak: TÜİK, Kültür İstatistikleri (2013)

İlde kişi başına düşen yeşil alan miktarı çevre illerine göre düşük düzeydedir. Çevre ve Şehircilik Bakanlığı İl Çevre Durum Raporlarına göre kişi başına düşen yeşil alan miktarı Afyonkarahisar'da 3,3 m² iken, Eskişehir'de 5,9 m²; Kütahya'da 12 m²; Uşak'ta ise 9 m²'dir. Çevre illeri arasından sadece Kütahya, kişi başına olması gereken standart (10 m²/kişi) yeşil alan miktarının üzerinde yeşil alana sahiptir. Diğer çevre illerde ise kişi başına düşen yeşil alan miktarının artırılmasına ihtiyaç duyulmaktadır.

Afyonkarahisar'daki internet kullanım oranı ülke geneline göre daha düşük olmakla birlikte Bölge illeri arasında en yüksek düzeydedir. İnternet kullanım oranının ölçülmesinde kullanılan genişbant internet penetrasyon oranı, abone sayısının nüfusa bölünmesiyle elde edilmektedir. Tablo 44 incelendiğinde söz konusu değer TR33 Bölgesi illerinde Türkiye ortalamasının altında kaldığı görülmektedir. Bu durum, Bölge'nin internet kullanımında genel olarak ülke ortalamasının altında olduğunu göstermektedir.

Tablo 44- İllerde ve Ülke Genelindeki Genişbant İnternet Penetrasyon Oranları

	Genişbant İnternet Penetrasyon Oranı (%)
Afyonkarahisar	47
Kütahya	46
Manisa	44
Uşak	45
Eskişehir	58
Türkiye	53

Kaynak: Bilgi Teknolojileri ve İletişim Kurumu, Resmi İstatistik ve Yayınlar, Yıllık İl İstatistikleri (2014); Zafer Kalkınma Ajansı Hesaplamaları

İllerde yüz bin kişiye düşen banka şubesi sayısının ülke genelinin gerisinde olduğu görülmektedir. Ülke genelinde 2014 yılındaki toplam 11.223 banka şubesi bulunmaktadır. İllerde yer alan banka şubesi sayısının il nüfusuna oranlanması durumunda yüz bin kişiye düşen banka şube sayısında TR33 Bölgesi illerinin tamamında ülke genelinin altında kaldığı görülmektedir. Bu durum, çevredeki illerde finansal altyapı yönünden eksikliklerin olduğunu ve finansal hizmetlerin yoğunlaşmadığını göstermektedir. İllerde ve ülke genelindeki yüz bin kişiye düşen banka şube sayıları Tablo 45'te verilmektedir.

Tablo 45 - İllerde ve Ülke Genelindeki Yüz Bin Kişiye Düşen Banka Şube Sayıları (2014)

	2014
Afyonkarahisar	12,3
Kütahya	10,6
Manisa	11,7
Uşak	12,3
Eskişehir	14,1
Türkiye	14,3

Kaynak: Türkiye Bankalar Birliği, Türkiye'de Bankacılık Sistemi İllere ve Bölgelere Göre Banka, Şube, Nüfus, Mevduat ve Kredilerin Dağılımı (2014); Zafer Kalkınma Ajansı Hesaplamaları

3.İNSAN VE TOPLUM

İnsan, toplum halinde bir kültür çevresinde yaşayan, düşünme ve konuşma yeteneği olan, evreni bütün olarak kavrayabilen, bulguları sonucunda değiştirebilen ve biçimlendirebilen canlılardan oluşmakta olup bütün bilimsel, teknolojik ve sosyal gelişmeler insanın hayatını kolaylaştırmak ve daha iyi bir yaşam sunmak hedefleriyle gerçekleştirilmiştir. Toplum ise aynı toprak parçası üzerinde bir arada yaşayan ve temel çıkarlarını sağlamak için iş birliği yapan insanlar bütünüdür.

Kalkınma yaklaşımlarında giderek önem kazanan insan odaklı kalkınma politikalarının etkisiyle gerek ulusal gerekse AB ülkelerindeki strateji belgelerinde çalışma hayatının iyileştirilmesi, yoksulluğun azaltılması, dezavantajlı gruplara yönelik sosyal hizmet ve olanakların artırılması ile yardımlaşma ve dayanışma gibi birey ve topluma odaklanan politikalara daha fazla değinilmektedir. İnsan odaklı kalkınma yaklaşımının gereği olarak yapılan fiziki yatırım ve faaliyetlerin fayda-maliyet değerlendirmesinde birey ve toplum esas alınmakta, toplumun ekonomik ve sosyal anlamda daha müreffeh bir yaşam sürmesi temel kaide olarak görülmektedir.

Kalkınma politikaları içinde sosyal politikaların önemi yadsınamayacak düzeydedir. Sosyal politika kapsamında yapılan müdahaleler oldukça çeşitli olmakla birlikte, bu müdahalelerin tamamı toplumsal bütünleşme sürecine katkıda bulunmaktadır. Bu programda sosyal bütünlük, tüm bireylerin ırk, cinsiyet, dil ve din farkı gözetilmeksizin, haklarını ve sorumluluklarını toplumun diğer bireyleri ile eşit şekilde ve tam olarak idrak ettiği ve topluma bu doğrultuda katkıda bulunduğu eşit ve dinamik bir toplumun oluşturulabilmesi için gerekli değer, ilişki ve kurumların bütünü olarak ele alınmaktadır. Oldukça kapsamlı bu tanım üzerinden ilerlemekle birlikte, bu eksen; program yöntemine uygun olarak yoksullukla mücadele, sosyal uyum ve sosyal sermaye bileşenleri üzerinden hazırlanmıştır.

Ülke genelinde medyan yaş 2012 yılında 30,1 iken Afyonkarahisar ve çevre illerinde bu değer daha yüksektir. Medyan/Ortanca yaş; bir nüfus grubunun yaşları, küçükten büyüğe doğru sıralandığında tam ortada kalan bireyin yaşdır. Tablo 46'da yer alan ve TÜİK tarafından yapılan nüfus projeksiyonu 2023 yılında Afyonkarahisar ve çevresinin sahip olacağı nüfusun niteliğine dair ipucu vermektedir. Buna göre, Afyonkarahisar'da ülke geneline göre daha yaşlı olan nüfus, 2023'te de bu yapısını koruyacaktır. Ortalama yaşam süresinin uzaması ve genç nüfusun Bölge dışına göç etmesi gibi etkenlerle ortanca yaş yükselmektedir. Buna karşın 2012'de çevre illerinin altında ortanca yaş değerine sahip olan Afyonkarahisar'ın bu konumunu 2023'te de koruyacağı öngörülmektedir. Bu durum, Afyonkarahisar'daki nüfusun çevresine göre daha genç bir yapıda kalacağını göstermektedir.

Tablo 46 - İllere ve Cinsiyete Göre Medyan Yaş

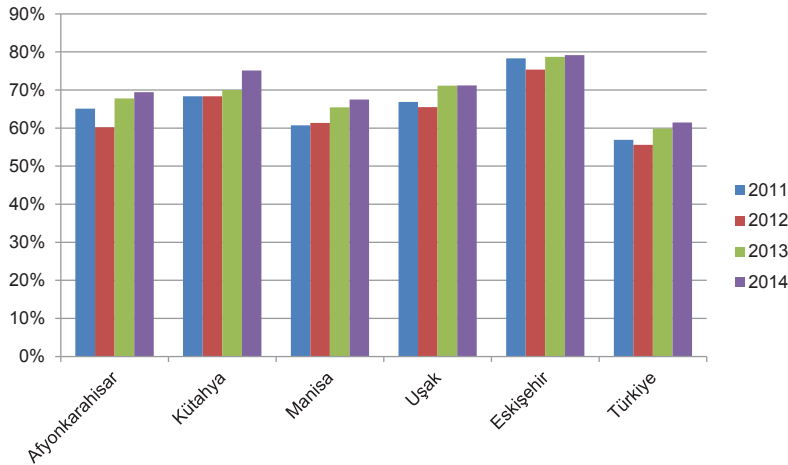
	2012			2023		
	Toplam	Erkek	Kadın	Toplam	Erkek	Kadın
Afyonkarahisar	31,2	30,5	31,8	35,0	34,4	35,7
Kütahya	34,1	33,2	35,0	37,3	36,6	38,1
Manisa	33,6	32,9	34,4	38,6	37,6	39,6
Uşak	34,1	33,4	34,7	39,1	38,5	39,8
Eskişehir	34,3	33,3	35,3	38,0	36,9	39,2
Türkiye	30,1	29,5	30,6	34,0	33,3	34,6

Kaynak: TÜİK, Nüfus Projeksiyonları 2013-2075

İlin son yıllarda verdiği göç içinde nitelikli nüfusun payı oldukça yüksektir.

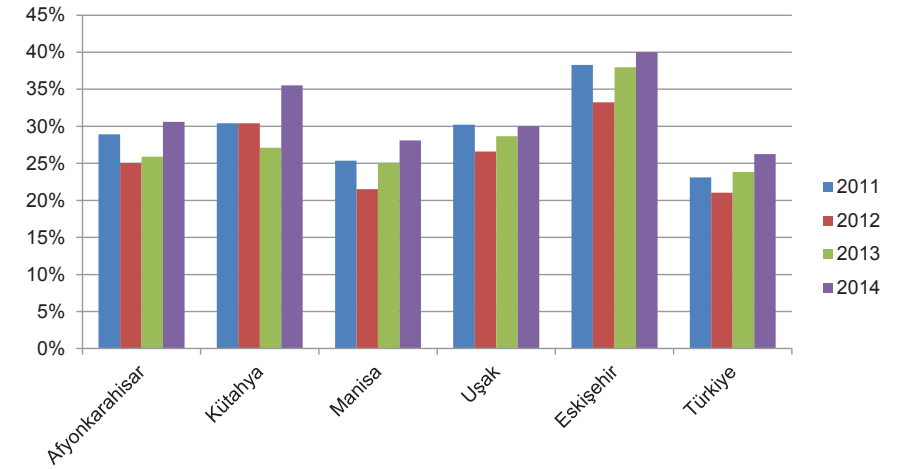
Grafik 6 ve 7'de görüleceği üzere Afyonkarahisar'da hem lise ve üzeri eğitimlilerin hem de yükseköğretim ve üzeri eğitimlilerin göç eden nüfus içindeki payı ülke genelinden yüksektir. Afyonkarahisar'ın çevre illerinden Eskişehir'de her iki oranın da çok yüksek olması, bu ilde bulunan üniversitelerde okuyan öğrencilerin memleketleri olan illere veya metropollere mezun olarak ya da olmadan dönmeleri ile ilişkilidir.

Grafik 6 - Lise ve Üzeri Eğitimlilerin Göç Edenler İçindeki Payları



Kaynak: TÜİK, Adrese Dayalı Nüfus Kayıt Sistemi (2014)

Grafik 7 - Yükseköğretim ve Üzeri Eğitimlilerin Göç Edenler İçindeki Payları



Kaynak: TÜİK, Adrese Dayalı Nüfus Kayıt Sistemi (2014)

İlde ücretsiz aile işçileri ile kendi hesabına çalışanların payı ülke geneline göre yüksektir. Tablo 47'deki verilere göre Afyonkarahisar'da ücretsiz aile işçisi olarak çalışan 49 bin kişi, tüm çalışanların %20,7'sini oluşturmaktadır. Söz konusu değer, ülke genelinde %11,2 iken çevre illerinden Eskişehir'de %6,1, Kütahya'da %21,1 ve Uşak'ta %21,8'dir. Ayrıca, ülke genelinde %20,3 olan ve genelde esnafı içeren işveren veya kendi hesabına çalışanların payının da Afyonkarahisar'da %26,4 gibi yüksek bir seviyede olması dikkat çekmektedir.

Tablo 47- İşteki Durumuna Göre Çalışanlar

	İstihdam (Bin Kişi)	Ücretli, Maaşlı veya Yevmiyeli (Bin Kişi)	İşveren veya Kendi Hesabına (Bin Kişi)	Ücretsiz Aile İşçisi (Bin Kişi)	Ücretli, Maaşlı veya Yevmiyeli (%)	İşveren veya Kendi Hesabına (%)	Ücretsiz Aile İşçisi (%)
Afyonkarahisar	237	125	63	49	52,9	26,4	20,7
Kütahya	195	102	52	41	52,4	26,5	21,1
Manisa	520	286	141	94	55,0	27,0	18,0
Uşak	132	68	36	29	51,2	27,0	21,8
Eskişehir	247	194	38	15	78,6	15,3	6,1
Türkiye	24.320	16.664	4.925	2.731	68,5	20,3	11,2

Kaynak: TÜİK, Nüfus ve Konut Araştırması (2011)

İldeki ticaret ve sanayi odaları ile ticaret borsaları, nüfusu büyük ilçelerde ve ticari faaliyetleri fazla olan ilçelerde kurulmuştur. Ülke genelindeki 182 ticaret ve sanayi odasının 6'sı, 113 ticaret borsasının ise 3'ü Afyonkarahisar'da bulunmaktadır. Söz konusu odalar Merkez ilçenin yanı sıra; Bolvadin, Çay, Dinar, Emirdağ ve Sandıklı ilçelerinde bulunmaktadır. Ticaret ve sanayi odası bulunan 6 ilçeden (Çay dışındaki) 5'inde organize sanayi bölgesinin de bulunması, oda bulunan ilçelerin genelde sanayisi gelişmiş ilçeler olduğunu göstermektedir. İldeki ticaret borsaları ise, Merkez ilçe ile Bolvadin ve Sandıklı ilçelerinde bulunmaktadır. Ticaret ve sanayi odası veya ticaret borsası bulunan ilçeler, Afyonkarahisar'ın nüfus ve ticari faaliyet yönünden büyük ve daha gelişmiş ilçeleridir.

İlde kişi başına düşen bütçe geliri (ilde tahsil edilen verginin il nüfusuna oranı) düşük seviyededir. Ülke genelinde 2010'da 3.197,30 TL olan kişi başı tahsil edilen bütçe geliri 2014 yılında %61,7'lik artışla 5.168,95 TL'ye kadar yükselmiştir. Söz konusu değer, Afyonkarahisar'da 2010'da 631,82 TL iken beş yılda %68,8'lik artışla 1.066,37 TL'ye çıkmıştır. İldeki kişi başına düşen bütçe gelirindeki artışın ülke genelinden daha yüksek olması olumludur. Kişi başına düşen bütçe geliri Tablo 48'de verilmektedir.

Tablo 48 - Kişi Başına Düşen Bütçe Geliri (TL)

	2010	2014	Değişim (2010-2014) (%)
Afyonkarahisar	631,82	1.066,37	68,8
Kütahya	843,16	1.264,28	49,9
Manisa	954,91	1.646,87	72,5
Uşak	760,64	1.270,57	67,0
Eskişehir	1.492,07	2.214,04	48,4
Türkiye	3.197,30	5.168,95	61,7

Kaynak: Gelir İdaresi Başkanlığı, Vergi İstatistikleri (2014); TÜİK, Adrese Dayalı Nüfus Kayıt Sistemi (2014); Zafer Kalkınma Ajansı Hesaplamaları

İlde 2022 sayılı Sosyal Yardım Yasası (Muhtaç, Yaşlı ve Engelli Aylığı)'ndan faydalanan kişilerin tüm nüfusa oranı ülke genelinin üzerindedir. Tablo 49'da görüleceği üzere 2011 yılında Türkiye'de %1,79 olan bu oran Afyonkarahisar'da %1,99, Eskişehir'de %0,96, Kütahya'da %1,77 ve Uşak'ta ise %2,03'tür. Bu oranın ülke genelinden yüksek olması, ilde sosyal yardıma muhtaç kişilerin fazla olduğu manasına gelmektedir.

Tablo 49 - 2022 Sayılı Sosyal Yardım Yasası'ndan Faydalananların Sayısı

	Nüfus	2022 Sayılı Yasadan Faydalanan Sayısı/Nüfus (%)	2022 Sayılı Yasadan Faydalanan Sayısı
Afyonkarahisar	698.626	1,99	13.966
Kütahya	564.264	1,77	9.985
Manisa	1.340.074	2,10	28.242
Uşak	339.731	2,03	6.883
Eskişehir	781.247	0,96	7.461
Türkiye	74.724.269	1,79	1.337.989

Kaynak: SGK İstatistik Yıllığı (2011)

İl genelinde seçime katılma oranı oldukça yüksektir. Afyonkarahisar'da 2015 Kasım Genel Seçimlerine katılanların oranı %89,0'dır (Tablo 50). Ülke genelinde %85,2 olan oranın Afyonkarahisar ve çevresindeki illerde yüksek olduğu görülmektedir. Yine aynı tabloda 2007, 2011, 2015 Haziran Genel Seçimlerinde ülke genelindeki, Afyonkarahisar ve çevresindeki illerdeki katılım oranları verilmektedir. Buna göre Afyonkarahisar'da seçime katılım oranı 2007 yılına göre ülke geneline benzer şekilde 2011 yılında az da olsa düşmüştür. 2015 Haziran seçimlerinde ise ülke geneli katılım oranında ufak da olsa bir artış olmuş ancak Afyonkarahisar'da yine bir azalma yaşanmıştır. Diğer taraftan ilde dört seçimde de katılım oranı ülke genelinin üzerindeki seviyesini korumuştur. Bu durum, toplumsal karar alma süreçlerine katılmaya Afyonkarahisar ve çevresinin ülke geneline göre daha meyilli olduğunu göstermektedir.

Tablo 50 - 2007, 2011, 2015 Genel Seçimlerine Katılım Oranları

	2007	2011	2015 (Haziran)	2015 (Kasım)
Afyonkarahisar	90,1	90,0	88,7	89,0
Kütahya	92,1	91,2	89,4	90,1
Manisa	90,9	91,6	90,1	90,2
Uşak	91,1	91,5	90,5	90,1
Eskişehir	88,2	89,4	88,1	88,6
TR33 Bölgesi	91,0	91,1	89,7	89,9
Türkiye	84,2	83,2	83,9	85,2

Kaynak: TÜİK, Bölgesel İstatistikler, Seçim İstatistikleri (2015); YSK Seçim Sonuçları (2015)

C) TEMEL POLİTİKALAR

1.AFET YÖNETİMİ

Amaç 1.A İlçe bazlı afet risklerinin tespit edilmesi

Stratejik Önem: İlçe bazlı afet risklerinin tespit edilmesi ve plan dönemi içerisinde gerekli tedbirlerin planlara yansıtılması, yaşanabilecek afetler karşısında olası zararların en aza indirilmesinde önemli rol oynamaktadır. Afetlerden tamamen korunmak mümkün olmamakla birlikte, geçmiş tecrübelerden yararlanarak riskleri belirlemek ve koruyucu tedbirleri planlamak mümkün olmaktadır. Tespit edilen riskler kapsamında gerekli tedbirlerin alınması afet anı ve sonrasında toparlanma döneminin hızlı ve etkin bir şekilde atlatılabilmesini sağlamaktadır. Geçmişte önemli afetler yaşamış olan Bölge'de afet risklerinin tespit edilmesi ve afet planlarına girdi sağlanması çerçevesindeki çalışmalar önceliklidir.

İlgili Müdahale ve Projeler

- Bölge'de geçmişte yaşanan afetlerin ve sebep oldukları zararların derlenerek bölgesel veri tabanı oluşturulması
- İlçelerde farklı afet türlerine yönelik tehdit analizlerinin yapılması ve afet risk / tehdit haritalarının hazırlanması
- İlçelerdeki yapıların, mevcut deprem yönetmeliklerine göre değerlendirilerek afet riski durumlarının önceliklendirilmesi
- İlçelerin afetlere karşı eksikliklerinin tespiti amacıyla gerekli yapı stoku, zemin etütleri ve afet senaryolarına ilişkin analiz çalışmalarının yapılması
- Başta kamu kurum ve kuruluşları olmak üzere mevcut yapıların afet risk sınıflandırılmasının yapılması

Bu bölümdeki tüm bilgiler TR33 Bölgesi 2014-2023 Bölge Planı'ndan (Plan) alınmıştır.

İldeki yeni vakıf sayısı yalnızca Uşak'tan daha yüksektir. Yeni vakıf, Türk Medeni Kanunu'na tabi ve Cumhuriyetin kurulmasından sonra, şahısların isteği üzerine, bağımsız mahkemeler tarafından kurulup Vakıflar Genel Müdürlüğü tarafından kuruluş senedine uygunluk yönünden denetlenen vakıflardır. 1980-2014 yılları arasında Vakıflar Genel Müdürlüğü'ne göre ülke genelinde 4.968 yeni vakıf kurulmuştur. Söz konusu vakıfların 35'i Afyonkarahisar'dadır. Afyonkarahisar'ın çevre illerinden Eskişehir 52 vakıfla Kütahya 41 ve Manisa 46 vakıfla öne çıkarken Uşak'ta 15 vakıf mevcuttur. Bu durum, Afyonkarahisar'ın vakıflaşma yönünden çevresine göre Uşak ile birlikte biraz geride kaldığını göstermektedir. TR33 Bölgesi illerinde kurulan yeni vakıf sayıları Tablo 51'de verilmektedir.

Tablo 51 - İllerdeki Yeni Vakıf Sayıları (2015)

	Vakıf Sayısı
Afyonkarahisar	35
Kütahya	41
Manisa	46
Uşak	15
Eskişehir	52
Türkiye	4.968

Kaynak: Vakıflar Genel Müdürlüğü, Yeni Vakıf İstatistikleri (2015)

İlde dernekleşme yüksek seviyededir. Dernekler Genel Müdürlüğü verilerine göre ülke genelinde 108.525 (Kasım 2015) faal dernek bulunmaktadır. On bin kişiye düşen dernek sayısı incelendiğinde (Tablo 52) derneklerin Kütahya, Afyonkarahisar ve Uşak illerinde yoğunlaştığı görülmektedir. Afyonkarahisar'ın 17,6 ile Kütahya'nın ardından yakın çevresine göre en yüksek değere sahip il olduğu dikkat çekmektedir. Manisa hariç tüm illerde on bin kişiye düşen dernek sayısının ülke genelinin üzerinde olması, Bölge'nin dernekleşmede başarılı olduğunu göstermektedir.

Tablo 52 - On Bin Kişiye Düşen Dernek Sayıları (2015)

	On Bin Kişiye Düşen Dernek Sayısı
Afyonkarahisar	17,6
Kütahya	20,2
Manisa	11,6
Uşak	17,4
Eskişehir	15,1
Türkiye	14,0

Kaynak: Dernekler Genel Müdürlüğü, İllere Göre Faal Dernek Sayıları Listesi (2015); TÜİK, Adrese Dayalı Nüfus Kayıt Sistemi (2014); Zafer Kalkınma Ajansı Hesaplamaları

(Nüfus Olarak En Güncel Veri Olduğundan TÜİK Adrese Dayalı Nüfus Kayıt Sistemi 2014 Verileri Kullanılmıştır.)

2.KENTSEL HİZMETLER

Amaç 2.A Sosyokültürel hizmetlerin çeşitlendirilmesi

Stratejik Önem: Sosyal olanaklardaki çeşitliliğin artırılması, sosyal yaşamın güçlendirilmesine katkıda bulunmaktadır. Ayrıca, Bölge dışında kalan büyük kentlerde mevcut faaliyet alanlarının Bölge illerinde de bulunması, Bölge'deki yaşam memnuniyetini artıracak ve kalifiye iş gücünü Bölge'de tutmaya katkı sağlayacaktır. Bölge'de halihazır durumda 1. ve 2. kademe merkezlerde sosyokültürel hizmet çeşitliliği görece iyi durumdayken 3. ve 4. kademe merkezlerde genel itibarıyla çok amaçlı salonlar ve sadece ana spor dallarına ilişkin tesisler mevcuttur. Bu doğrultuda, Bölge'deki kentlerde sosyokültürel hizmetlerin çeşitlendirilmesi önceliklidir.

İlgili Müdahale ve Projeler

- Tiyatro ve film festivallerinin düzenlenmesi
- Bölge'de yapılması planlanan turnelerin desteklenmesi
- Bale, opera ve orkestra gibi Bölge'de bulunmayan veya yaygınlaşmamış sanat faaliyetleri ile Geleneksel Türk Tiyatrosu vb. etkinliklerin artırılması
- Kademelenme kurgusu temel alınacak şekilde, ihtiyaç duyulan merkezlerde sinema salonu, kültür merkezi, çok amaçlı salon benzeri yapıların inşa edilmesi
- Yerleşim merkezlerinde halihazır durumda gerçekleştirilemeyen spor türlerine yönelik tesislerin inşası

Amaç 2.B Mevcut sosyokültürel donatıların iyileştirilmesi

Stratejik Önem: Bölge'deki temel hizmet sunan tesislerden farklı olarak vatandaşların eğlence, dinlence gibi ihtiyaçlarını karşılamak üzere inşa edilmiş sosyokültürel yapıların sayısı Bölge'de yeterli düzeyde değildir. Ek olarak mevcut tesislerde sunulan hizmetin kalitesindeki ve kapasitelerindeki eksiklik, Bölge'deki olanakları olumsuz etkilemektedir. Sosyokültürel faaliyetlerde çeşitlendirmeye gidilirken diğer taraftan da mevcut tesislerde iyileştirme ve geliştirme çalışmaları yapılmasına ihtiyaç duyulmaktadır. Bu doğrultuda gerçekleştirilecek proje ve müdahaleler Bölge'de önceliklidir.

İlgili Müdahale ve Projeler

- Kademelenme kurgusu temel alınacak şekilde, kapasitesi yetersiz olan tesislerde kapasite artırılması
- Kademelenme kurgusu temel alınacak şekilde, mevcut durumu kötü olan sosyal donatıların modernize edilmesi

3.İNSAN ve TOPLUM

Amaç 3.A İstihdamda sürekliliğin sağlanması

Stratejik Önem: Beşeri sermaye birikiminde mesleki deneyimler önemli bir yere sahip olup işin sürekliliği, bireylerin hem mesleki hem de mali açıdan kendi sermayelerine katkıda bulunmalarını kolaylaştırmaktadır. Uzun süreli deneyimler bireylerin mevcut pozisyonlarında uzmanlaşmalarını sağladığı gibi mesleki bakımdan hareketliliğe hazır olmalarına ve yaşam koşullarını iyileştirmelerine de katkıda bulunmaktadır. Ayrıca istihdamda sürekliliğin sağlanması, Bölge genelinde verimli ve rekabet gücüne sahip beşeri sermaye birikimi için de bir koşuldur. Bireylerin uygun çalışma koşullarında istihdam edilmeleri de, sahip oldukları işin sürekliliği bakımından oldukça önemlidir. Bu sebeple, istihdamda sürekliliğin sağlanmasına yönelik proje ve müdahaleler Bölge için önceliklidir.

İlgili Müdahale ve Projeler

- Çalışanların sosyal güvence altına alınması konusunda tüm toplum kesimlerinin bilinçlendirilmesi ve özendirilmesi
- İşverenlerin ve çalışanların iş sağlığı ve güvenliği konusunda bilinç ve bilgi düzeyinin artırılmasına yönelik faaliyetlerin desteklenmesi
- İşverenlerin, iş yerlerinde iş güvenliğinin sağlanmasına yönelik mali ve teknik bakımdan desteklenmesi
- İşverenlerin çalışanlar için uygun çalışma koşulları oluşturmaları ve iş-yaşam dengesini gözetmeleri konusunda bilinçlendirilmesi ve özendirilmesi
- Sözleşmeye bağlanan istihdamın özendirilmesi
- Sözleşmeden doğan hak ve yükümlülükler başta olmak üzere işçi ve işverenlerin hak ve yükümlülükleri konusunda bilgilendirilmesi

AMAÇ 3.B Mesleki hareketliliğe yönelik mekanizmaların geliştirilmesi

Stratejik Önem: Beşeri sermaye ve dolayısıyla istihdam edilebilirliğin artması için iş gücünün kişisel ve mesleki gelişim olanaklarından faydalanması, bilgi ve becerilerini artırması önem arz etmektedir. Hayat boyu öğrenme kavramı ve neticesinde gelen mesleki hareketlilik bilgi toplumuna dönüşmenin en önemli araçlarından biri haline gelmiştir. Ayrıca sermayeye erişim olanaklarının kolaylaştırılması, bireylerin mesleki hareketlilik ve iş / yaşam statülerinin değiştirilmesi bakımından önemlidir. Yapısal dönüşümün getireceği iktisadi koşullara ayak uydurabilecek iş gücü arzını yaratmak ve bu dönüşümün ihtiyaç duyacağı girişimciliği artırmak bakımından mesleki hareketliliğe yönelik mekanizmaların yaygın ve etkin olarak kullanılması Bölge için önceliklidir.

İlgili Müdahale ve Projeler

- Hayat boyu öğrenme yaklaşımı ve imkanlarının kapsamlı şekilde tanıtılması
- İş ve meslek danışmanlığı hizmetlerinin geliştirilmesi
- İş yerlerinde kişisel ve mesleki gelişime yönelik uygulamaların desteklenmesi
- Meslek ve beceri edindirme kurslarının Bölge ihtiyaçları ile uyumlu bir şekilde yaygınlaştırılması
- İş yerlerinde çalışanlara yönelik hizmet öncesi ve hizmet içi eğitimlerin verilmesi
- İşletmelerin insan kaynakları yönetim birimleri kurmasının ve bu alanda yönetim sistemleri geliştirmesinin desteklenmesi
- Mevcut mikro kredi olanaklarının tanıtılması
- İlgili kuruluşlar tarafından girişimciliği özendirerek tanıtımlar yapılması ve aday girişimcilere, sermayeye erişim dahil rehberlik hizmeti verilmesi

AMAÇ 3.C Sosyal yardımların etkinliğinin artırılması

Stratejik Önem: Yoksullukla mücadelenin bir boyutu olan yardımlar çok sayıda kurum, mevzuat ve programı içinde barındıran çoklu bir yapıda ilerlediğinden kendi içinde etkili bir iş birliği ve koordinasyonun olmadığı durumlarda yardımların etkinliği azalabilmektedir. Bununla beraber sosyal yardımlarda ihtiyaç sahiplerinin tespiti son derece önemlidir. Bu, sınırlı olan kamu kaynaklarının etkin dağıtımına olduğu kadar, kaynakların gerçek ihtiyaç sahiplerine ulaştırılması bakımından da önemli bir işlev üstlenmektedir. Bölge'de sosyal yardımlardan yararlanan kişiler Bölge nüfusunun %10'unu oluşturmaktadır. Bu bakımdan, sosyal yardımlardan etkili ve verimli sonuçlar alınması adına yapılacak müdahaleler Bölge için önceliklidir.

İlgili Müdahale ve Projeler

- Sosyal yardımlarda mükerrerliği önlemek için etkili bir kayıt sistemi ve veri tabanı oluşturulması
- Sosyal yardım veren kurumlar arasında iş birliği ve koordinasyon içinde çalışma imkanlarının artırılması
- Sosyal yardım hizmetlerinde doğrudan hizmet veren çalışanların niteliğini yükseltici faaliyetlerin desteklenmesi

AMAÇ 3.D Çalışan yoksulluğunun ortadan kaldırılması

Stratejik Önem: Çalışan yoksulluğunda en önemli etkenlerden birisi çalışanların yasal haklarından yoksun olmalarıdır. Bu durum çoğu zaman kayıt dışı çalışma ve işçi çalıştırma olarak ortaya çıkmaktadır. Kayıt dışı çalışmanın çalışanlar açısından olduğu kadar, ülke açısından da düşük gelir, işsizlik sigortası ve diğer sosyal güvenlik haklarından yoksun olmaktan kamunun vergi ve sosyal güvenlik gelirlerinde kayıplarına değin bir dizi olumsuz sonuçları bulunmaktadır. Bölge'de kayıt dışılık ve düşük ücretten kaynaklanan çalışan yoksulluğunun var olması sebebiyle, bu sorunla mücadele etmek için uygulanacak tedbir ve müdahaleler Bölge için önceliklidir.

İlgili Müdahale ve Projeler

- İşsizlik sigorta ve yardımları hakkında farkındalık ve bilinçlendirme faaliyetlerinin gerçekleştirilmesi
- Tarımsal istihdam başta olmak üzere esnek statüde istihdam edilenlerin sosyal güvenceye ilişkin farkındalıklarının artırılması
- Asgari ücret altında işçi çalıştırmanın riskleri konusunda işçi ve işveren kesimlerinin bilinçlendirilmesi
- Kendi hesabına çalışanların kooperatifleşme konusunda desteklenmesi

D) EYLEM PLANI

AFET YÖNETİMİ

Proje İsmi	Konumu	2016 – 2018 Döneminde Yapılacak Faaliyetler	Sorumlu Kurum	Öneri Finansman Kaynağı
Afet Yönetim Stratejilerinin Geliştirilmesi	İl Geneli	<ul style="list-style-type: none"> Afet yönetiminde mesafe almış ülkelerdeki afetlerle mücadele modellerinin ve birimlerinin araştırılması İklim değişikliği ile mücadelede iklim değişikliğine uyum ve afet risk yönetimi çalışmalarının yapılması Zorlu hava koşulları ile mücadelede etkin müdahale sistemlerinin geliştirilmesi Afetlere hazırlıklı olmak amacıyla gerekli eğitimlerin verilmesi Farklı afet durumlarına hazırlıklı olmak amacıyla tatbikatların düzenlenmesi 	Afyonkarahisar Valiliği (Afet ve Acil Durum Müdürlüğü)	<ul style="list-style-type: none"> Kalkınma Ajansı destekleri (DFD) Kalkınma Ajansı destekleri (TD) Sorumlu kurum bütçesi

Proje İsmi	Konumu	2016 – 2018 Döneminde Yapılacak Faaliyetler	Sorumlu Kurum	Öneri Finansman Kaynağı
Riskli Yapıların Tespit Edilmesi	İl Geneli	<ul style="list-style-type: none"> Yapıların meri mevzuat uyarınca risklerinin belirlenmesi Yapı stoğu envanterinin oluşturulması Öncelikli olarak kamu kurum/kuruluşlarına ait binalar üzere depreme dayanaklılığının belirlenmesi 	Afyonkarahisar Valiliği (Çevre ve Şehircilik Müdürlüğü)	<ul style="list-style-type: none"> Kalkınma Ajansı destekleri (DFD) Kalkınma Ajansı destekleri (TD) Sorumlu kurum bütçesi

KENTSEL HİZMETLER

Proje İsmi	Konumu	2016 – 2018 Döneminde Yapılacak Faaliyetler	Sorumlu Kurum	Öneri Finansman Kaynağı
Yapılan Spor Türlerinin Artırılmasına Yönelik Faaliyetlerin Desteklenmesi	Merkez	<ul style="list-style-type: none"> Yapılabilecek spor çeşitleri üzerine araştırma yapılarak envanter ve/veya haritaların oluşturulması Anketler düzenlenerek talep edilen farklı spor türlerinin belirlenmesi Gerekli altyapıların fizibilite çalışmalarının tamamlanarak yatırımların projelendirilmesi 	Afyonkarahisar Valiliği (Gençlik Hizmetleri ve Spor Müdürlüğü)	<ul style="list-style-type: none"> Kalkınma Ajansı destekleri (DFD) Sorumlu kurum bütçesi

Proje İsmi	Konumu	2016 – 2018 Döneminde Yapılacak Faaliyetler	Sorumlu Kurum	Öneri Finansman Kaynağı
Sanatsal Faaliyetlerin Artırılması	Merkez	<ul style="list-style-type: none"> • Yöre halkının katılım sağlayacağı sanatsal faaliyetlerle ilgili farkındalık oluşturulması • Yöre halkına sanatsal faaliyetler ile ilgili anketler düzenlenmesi • Çok amaçlı salon ve kültür merkezlerinin taleplere göre yaygınlaşmamış sanat faaliyetlerine uygun hale getirilmesi veya cep sineması, cep tiyatrosu gibi mobil sahneler kurulması • Geleneksel Türk Tiyatrosuna (Meddahlık, Karagöz-Hacivat vb.) yönelik etkinliklerin artırılması • Tiyatro/film festivallerinin düzenlenmesine yönelik teşvik edici çalışmaların yapılması 	Afyonkarahisar Valiliği (Kültür ve Turizm Müdürlüğü)	<ul style="list-style-type: none"> • Kalkınma Ajansı destekleri (DFD) • Kalkınma Ajansı destekleri (TD) • Sorumlu kurum bütçesi

Proje İsmi	Konumu	2016 – 2018 Döneminde Yapılacak Faaliyetler	Sorumlu Kurum	Öneri Finansman Kaynağı
Sosyal İçerikli Proje Teklif Çağırısına Çıkılması	İl Geneli	• 2016-2018 yılları arasında sosyal kalkınma/altyapıya yönelik bir Proje Teklif Çağırısının ilan edilmesi	Zafer Kalkınma Ajansı	• Kalkınma Ajansı destekleri (PTÇ)
Sosyal Donatıların İyileştirilmesi	Merkez	• Yeni sosyokültürel tesislerin yapılması amacıyla fizibilite çalışmaları esas alınarak gerekli yatırımların projelendirilmesi	Afyonkarahisar Belediyesi	<ul style="list-style-type: none"> • Kalkınma Ajansı destekleri (DFD) • Sorumlu kurum bütçesi

İNSAN VE TOPLUM

Proje İsmi	Konumu	2016 – 2018 Döneminde Yapılacak Faaliyetler	Sorumlu Kurum	Öneri Finansman Kaynağı
Çalışanların Sosyal Güvenlik Konusunda Bilinçlendirilmesi	İl Geneli	<ul style="list-style-type: none"> • Kurum çalışanlarına sosyal güvenceler ile ilgili talep edilen eğitimlerin verilmesi • Ortaöğretim düzeyindeki okullarda iş güvenliği ile ilgili eğitimlerin verilmesi • Sosyal güvence ile ilgili işçilerin bilinçlendirilmesine yönelik çalışmalar yapılması • Sosyal güvence hususunda işverenlerin özendirilmesine yönelik çalışmalar yapılması 	Sosyal Güvenlik Kurumu İl Müdürlüğü	<ul style="list-style-type: none"> • Kalkınma Ajansı destekleri (TD) • Kalkınma Ajansı destekleri (DFD) • Sorumlu kurum bütçesi • AB destekleri (IPA- IKGOP)

Proje İsmi	Konumu	2016 – 2018 Döneminde Yapılacak Faaliyetler	Sorumlu Kurum	Öneri Finansman Kaynağı
İş Güvenliği Konusunda İşçi ve İşverenlere Bilgilendirmelerin Yapılması	İl Geneli	<ul style="list-style-type: none"> • Kurum görevlilerine konuyla ilgili talep edilmesi durumunda gerekli eğitimlerin verilmesi • Üst çatı kuruluşlar/ dernekler tarafından gerekli eğitimlerin düzenlenmesi • Ajans desteklerinin iş güvenliği ile ilgili faaliyetlerin bulunduğu projelere avantaj puan sağlayacak şekilde kurgulanması 	Afyonkarahisar Valiliği (Çalışma ve İş Kurumu Müdürlüğü)	<ul style="list-style-type: none"> • Kalkınma Ajansı destekleri (DFD) • Kalkınma Ajansı destekleri (TD) • Sorumlu kurum bütçesi • AB destekleri (IPA- IKGOP)

Proje İsmi	Konumu	2016 – 2018 Döneminde Yapılacak Faaliyetler	Sorumlu Kurum	Öneri Finansman Kaynağı
Mesleki Gelişime Yönelik Uygulamaların Geliştirilmesi	İl Geneli	<ul style="list-style-type: none"> İş ve meslek danışmanlıklarının desteklenmesi Meslek edindirme kurslarının ilin ihtiyaçları doğrultusunda ve talep eden herkesin erişim sağlayabileceği şekilde düzenlenmesi İş gücü piyasasında aktif olarak yer alan kişilere eğitimlerin verilmesi Meslek liselerindeki bölümlerin ilin ihtiyaçları doğrultusunda düzenlenmesi 	Afyonkarahisar Valiliği (Çalışma ve İş Kurumu Müdürlüğü)	<ul style="list-style-type: none"> Kalkınma Ajansı destekleri (DFD) Kalkınma Ajansı destekleri (TD) Sorumlu kurum bütçesi AB destekleri (IPA- IKGOP)

Proje İsmi	Konumu	2016 – 2018 Döneminde Yapılacak Faaliyetler	Sorumlu Kurum	Öneri Finansman Kaynağı
Girişimciliğin Özendirilmesine Yönelik Faaliyetlerin Geliştirilmesi	İl Geneli	<ul style="list-style-type: none"> Girişimcilere yönelik verilen devlet desteklerinin daha etkin tanıtılması Girişimciliğe yönelik verilen rehberlik hizmetlerinin daha etkin hale getirilmesi Girişimcilik alanında görev yapan kurumlara ihtiyaç duyulan teknik yardımın sağlanması Üniversite öğrencilerine girişimciliğe yönelik eğitimlerin verilmesi Uygulamalı girişimcilik eğitimlerinin verilmesinde iş birliğinin artırılması 	KOSGEB Afyonkarahisar Müdürlüğü	<ul style="list-style-type: none"> Kalkınma Ajansı destekleri (TD) Sorumlu kurum bütçesi

Proje İsmi	Konumu	2016 – 2018 Döneminde Yapılacak Faaliyetler	Sorumlu Kurum	Öneri Finansman Kaynağı
Ajans Desteklerinde Girişimciliğe Yönelik Tedbirlerin Alınması	İl Geneli	<ul style="list-style-type: none"> Her yıl özel sektöre yönelik Proje Teklif Çağrısına çıkılması İlde öne çıkan konularda girişimcilik projelerinin desteklenmesi Yüksek teknoloji ve yüksek katma değer yaratacak sektörler için girişimcilik projelerine avantaj puan sağlanması 	Zafer Kalkınma Ajansı	<ul style="list-style-type: none"> Kalkınma Ajansı destekleri (PTÇ)

Proje İsmi	Konumu	2016 – 2018 Döneminde Yapılacak Faaliyetler	Sorumlu Kurum	Öneri Finansman Kaynağı
Kooperatifleşmenin Desteklenmesi	İl Geneli	<ul style="list-style-type: none"> Tarım kooperatifleri ile ilgili tarıma dayalı gelirlerin öne çıktığı ilçelerde tanıtımların yapılması Kooperatifleşme konusunda gerekli teknik yardımların sağlanması 	Afyonkarahisar Valiliği (Gıda Tarım ve Hayvancılık Müdürlüğü)	<ul style="list-style-type: none"> Kalkınma Ajansı destekleri (TD) Kalkınma Ajansı destekleri (DFD) Sorumlu kurum bütçesi

Proje İsmi	Konumu	2016 – 2018 Döneminde Yapılacak Faaliyetler	Sorumlu Kurum	Öneri Finansman Kaynağı
Sosyal Yardımların Etkin Dağıtılmasına Yönelik Mekanizmaların Oluşturulması	İl Geneli	<ul style="list-style-type: none"> İlin yoksulluk haritasının çıkarılması 	Afyonkarahisar Valiliği (Aile ve Sosyal Politikalar Müdürlüğü)	<ul style="list-style-type: none"> Kalkınma Ajansı destekleri (DFD) Sorumlu kurum bütçesi
Sosyal Yardım Konusunda Çalışanların Kapasitesinin Artırılması	İl Geneli	<ul style="list-style-type: none"> Sosyal yardım konusunda çalışan kurumların ve ihtiyaç duyulan eğitimlerin belirlenmesi Çalışanlara talep edilen eğitimlerin verilmesi 	Afyonkarahisar Valiliği (Aile ve Sosyal Politikalar Müdürlüğü)	<ul style="list-style-type: none"> Kalkınma Ajansı destekleri (TD) Sorumlu kurum bütçesi
Çalışan Yoksulluğunun Ortadan Kaldırılması	İl Geneli	<ul style="list-style-type: none"> Tarım işçilerine sosyal güvence konusunda bilgilendirme yapılması Konuyla ilgili eğitim verecek olan kişilere talep edilen eğitimlerin verilmesi Asgari ücret altında çalışma konusunda farkındalık yaratılması Ev eksenli çalışanların tespit edilmesi ve kayıtlı çalışan statüsüne geçirilmesi 	Afyonkarahisar Valiliği (Çalışma ve İş Kurumu Müdürlüğü)	<ul style="list-style-type: none"> Kalkınma Ajansı destekleri (TD) Sorumlu kurum bütçesi

1. YEREL EKONOMİK GELİŞME PROGRAMI EYLEM PLANI (TÜRİZM, SANAYİ, ULAŞIM)

Sektör	Proje İsmi	Konumu	2015 – 2017 Döneminde Yapılacak Faaliyetler	Sorumlu Kurum ve Kuruluşlar	Öneri Finansman Kaynağı
Turizm	Tema Parkı (Eğlence Parkı) Kurulması	• Merkez • İhsaniye	• Yatırıma ilişkin ön fizibilitenin yapılması • Yer seçiminin yapılması • Danışmanlık hizmeti alınması ve detaylı fizibilite hazırlıklarına başlanması	ATSO	• Kalkınma Ajansı destekleri (DFD, TD) • Sorumlu kurum bütçesi
Turizm	Konferans ve Kongre Merkezi Kurulması	• Merkez • İhsaniye	• Yatırıma ilişkin ön fizibilitenin yapılması • Yer seçiminin yapılması • Detaylı fizibilite hazırlanarak yatırımın projelendirilmesi	ATSO	• Kalkınma Ajansı destekleri (DFD, TD) • Sorumlu kurum bütçesi
Turizm	Turizm Merkezlerinde Yeni Termal Turizm Yatırımları İçin Arazi Arzi ve Altyapının Sağlanması	• Merkez • İhsaniye • Sandıklı	• Reenjeksiyon sistemlerinin geliştirilmesi • Ulaşım ve teknik altyapı eksikliklerinin giderilmesi • İmar ve toplulaştırma çalışmaları yapılarak kamu ve şahıs arazilerinin yatırıma uygun hale getirilmesi • Merkez ilçede lüks otel, İhsaniye'de pansiyon ve devre mülk, Sandıklı'da sağlık turizmüne yönelik önceliklendirme yapılması	Afyonkarahisar Valiliği (Kültür ve Turizm Müdürlüğü)	• Kalkınma Ajansı destekleri (PTÇ) • Sorumlu kurum bütçesi • Merkezi bütçeden yatırım desteği

Sektör	Proje İsmi	Konumu	2015 – 2017 Döneminde Yapılacak Faaliyetler	Sorumlu Kurum ve Kuruluşlar	Öneri Finansman Kaynağı
Turizm	Fizik Tedavi ve Rehabilitasyon Altyapısının Geliştirilmesi	• Merkez • Sandıklı	• Üniversite bünyesindeki fizik tedavi ve rehabilitasyon merkezinin kapasitesinin artırılması, sunulan hizmetlerin çeşitlendirilmesi • Sandıklı'da fizik tedavi ve rehabilitasyon merkezi kurulmasına yönelik fizibilite çalışmasının yapılması	Afyon Kocatepe Üniversitesi	• Kalkınma Ajansı destekleri (PTÇ, DFD) • Sorumlu kurum bütçesi • Merkezi bütçeden yatırım desteği
Turizm	Tarihi ve Kültürel Değerlerin Restorasyonlarının ve Çevre Düzenlemelerinin Yapılması	• Merkez • İhsaniye	• İl merkezindeki tarihi konak ve sokakların restorasyonlarının yapılması • Cumhuriyet Meydanı'nın Düzenlenmesi • Merkez keştsel sit alanı içerisindeki sokakların sağlamaştırılması • Zafer Yolu'nda çevre düzenlemelerinin ve canlandırma faaliyetlerinin yapılması • Frig Vadisi'nde tesisleşme ve çevre düzenlemesi çalışmalarının oluşturulacak program dahilinde başlatılması	Afyonkarahisar Valiliği (Kültür ve Turizm Müdürlüğü) Vakıflar Bölge Müdürlüğü Afyonkarahisar Belediye Başkanlığı	• Kalkınma Ajansı destekleri (PTÇ, DFD) • Kültür ve Turizm Bakanlığı destekleri • Merkezi bütçeden yatırım desteği

Sektör	Proje İsmi	Konumu	2015 – 2017 Döneminde Yapılacak Faaliyetler	Sorumlu Kurum ve Kuruluşlar	Öneri Finansman Kaynağı
Turizm	Kültür ve İnanç Turizmine Yönelik Restorasyon Çalışmasının Yapılması	<ul style="list-style-type: none"> Merkez İhsaniye Sandıklı Şuhut 	<ul style="list-style-type: none"> Restorasyon çalışmaları ile ilgili gerekli izinlerin alınması Çalışmalar öncesi gerekli mimari projelerin çizilmesi Müzedeki bulunan Mevlevi mezar taşlarının Mevlevi Türbe Camii avlusuna taşınması Mevlevi hanede sergilenen eserlerin yeni sisteme göre uyarlanması (iklimlendirme) İhtiyaç duyulan çamilerde (Merkez İmaret Camii, Merkez Arap Mescit, Merkez Keçe Pazarı Camii, Bolvadin İmaret Camii, Merkez Aksaraylı Nakilci Camii, Sandıklı Ekinhisar Camii, Sandıklı Ulu Camii, Yoncaaltı Camii, Merkez Ulu Camii, Merkez Aynioğlu Camii, Merkez Kabe Mescidi, Merkez Cürcani Camii, Seydi Hasan Basri Camii ve Türbesi, Ulu Camii ve Havai Camii) gerekli restorasyon ve bakım çalışmalarının yapılması Taş Han, Şuhut Hamza Paşa Hamamı, Vakıf Hamamı'nın onarılması 	<p>Afyonkarahisar Valiliği (Kültür ve Turizm Müdürlüğü)</p> <p>Vakıflar Bölge Müdürlüğü</p>	<ul style="list-style-type: none"> Sorumlu kurum bütçesi

Sektör	Proje İsmi	Konumu	2015 – 2017 Döneminde Yapılacak Faaliyetler	Sorumlu Kurum ve Kuruluşlar	Öneri Finansman Kaynağı
Turizm	Doğa ve Spor Turizminin Geliştirilmesi	<ul style="list-style-type: none"> İl Geneli 	<ul style="list-style-type: none"> Tabiat parkları ile kuş gözlemeylerinin tanıtımının yapılması Merkez ilçede bulunan spor merkezinin geliştirilmesi ve faaliyetlerinin çeşitlendirilmesi Turistlerin daha uzun süre kalmalarını sağlayacak yeni doğa turizmi rotalarının belirlenmesi 	Afyonkarahisar Valiliği (Kültür ve Turizm Müdürlüğü)	<ul style="list-style-type: none"> Kalkınma Ajansı destekleri (PTÇ, DFD) Sorumlu kurum bütçesi
Turizm	Otel ve Acenteler Arası İşbirliklerinin Geliştirilmesi	<ul style="list-style-type: none"> İl Geneli 	<ul style="list-style-type: none"> İlin ulusal tur güzergahlarına dahil edilmesi Bölge ve il içi tur programlarının oluşturulması Otellerde konaklayanlar için şehir içi turlar organize edilmesi 	Afyonkarahisar Valiliği (Kültür ve Turizm Müdürlüğü)	<ul style="list-style-type: none"> Sorumlu kurum bütçesi
Turizm	Afyonkarahisar'ı Tanıtıcı Şenlik, Fuar, Festival vb. Etkinliklerin Düzenlenmesi	<ul style="list-style-type: none"> İl Geneli 	<ul style="list-style-type: none"> İl genelinde yapılan tüm fuar ve şenliklerde ili tanıtıcı stant açılması İlde önem arz eden gıda ürünleri üzerine festivaller düzenlenmesi 	Afyonkarahisar Belediye Başkanlığı	<ul style="list-style-type: none"> Sorumlu kurum bütçesi

Sektör	Proje İsmi	Konumu	2015 – 2017 Döneminde Yapılacak Faaliyetler	Sorumlu Kurum ve Kuruluşlar	Öneri Finansman Kaynağı
Turizm	Şehir Merkezinde Üniversite Tarafından Kültürel ve Sanatsal Etkinliklerin Yapılması	• Merkez	<ul style="list-style-type: none"> İl merkezinde Güzel Sanatlar Fakültesi ve ilgili bölümler tarafından sanatsal etkinliklerin düzenlenmesi Halkın sanatsal faaliyetlere katılımının desteklenmesi 	Afyon Kocatepe Üniversitesi	• Sorumlu kurum bütçesi
Turizm	Turizm Sektörü Çalışanlarının Bölge ile İlgili Bilgilendirilmesi ve Bilinçlendirilmesi	• İl Geneli	<ul style="list-style-type: none"> Turizm sektöründe çalışanlara yönelik eğitimlerin hazırlanması Afyonkarahisar alan kılavuzu yetiştirilmesi 	Afyon Kocatepe Üniversitesi	<ul style="list-style-type: none"> Sorumlu kurum bütçesi Kalkınma Ajansı destekleri (TD)
Turizm	Afyonkarahisar Merkez Kentel Sit Alanı İçerisinde Yaşayan İnsanların Beklentilerinin Araştırılması	• Merkez	<ul style="list-style-type: none"> Sit alanında yaşayan kişilere yönelik anketlerin hazırlanması Bilimsel çalışmalarla sosyal analizlerin yapılması 	Afyon Kocatepe Üniversitesi	<ul style="list-style-type: none"> Sorumlu kurum bütçesi Kalkınma Ajansı destekleri (DFD)
Turizm	Üniversite Öğrencilerinin Afyonkarahisar'ın Kültürel Değerleriyle Tanışmalarını Sağlamaya Yönelik Geziler ve Diğer Etkinlikler Düzenlenmesi	• İl Geneli	<ul style="list-style-type: none"> Birinci sınıf öğrencilerine oryantasyon kapsamında ilin gezdirilmesi Tarihi ve kültürel yerlere yönelik olarak sürekli geziler düzenlenmesi 	Afyon Kocatepe Üniversitesi	• Sorumlu kurum bütçesi
Turizm	Avrupa'ya Tat Katmaya Geliyoruz Projesinin Uygulanması (Geleneksel Afyonkarahisar Mutfağının Tanıtılması)	• İl Geneli	<ul style="list-style-type: none"> İlin gastronomik haritasının çıkarılması İlde öne çıkan gıda ürünlerinin belirlenmesi 	Afyon Kocatepe Üniversitesi	• Sorumlu kurum bütçesi

Sektör	Proje İsmi	Konumu	2015 – 2017 Döneminde Yapılacak Faaliyetler	Sorumlu Kurum ve Kuruluşlar	Öneri Finansman Kaynağı
Turizm	Başkomutanlık Tarihî Milli Parkı ile İlgili Tanıtım Faaliyetleri.	<ul style="list-style-type: none"> Merkez Sinanpaşa Sandıklı 	<ul style="list-style-type: none"> Başkomutanlık Meydan Muharebesi ile ilgili tanıtım filmlerinin hazırlanması Milli park ile ilgili haritaların hazırlanması 	Milli Parklar 5. Bölge Müdürlüğü	• Sorumlu kurum bütçesi
Turizm	Belediye Konservatuarının Kurulması	• Merkez	<ul style="list-style-type: none"> Konservatuar ile ilgili fizibilite çalışmasının yapılması Mimari projelerin hazırlanması Konservatuar ile ilgili diğer gerekli çalışmaların yapılması 	Afyonkarahisar Belediye Başkanlığı	<ul style="list-style-type: none"> Sorumlu kurum bütçesi Kalkınma Ajansı destekleri (DFD)
Turizm	Mevlevî Kültürünün Afyonkarahisar ile İlişkilendirilerek Tanıtılması	• Merkez	<ul style="list-style-type: none"> Mevlevî kültürü ile ilgili bilimsel çalışmaların yapılması Sema gösterilerinin düzenlenerek ilgi odağı oluşturulması Mevlevî kültürü ile ilgili ulusal ve/veya uluslararası sempozyum düzenlenmesi Mevlevî kültürü ile ilgili tanıtım filmleri ve/veya broşürlerin hazırlanması 	Afyonkarahisar Valiliği (Kültür ve Turizm Müdürlüğü)	<ul style="list-style-type: none"> Sorumlu kurum bütçesi Kalkınma Ajansı destekleri (DFD)

Sektör	Proje İsmi	Konumu	2015 – 2017 Döneminde Yapılacak Faaliyetler	Sorumlu Kurum ve Kuruluşlar	Öneri Finansman Kaynağı
Turizm	Zafer Haftası ile İlgili Tanıtım Faaliyetlerine Ağırlık Verilmesi	• İl Geneli	<ul style="list-style-type: none"> Çevre illerdeki turizm destinasyonlarında Zafer Haftası'na yönelik tanıtımların yapılması Çevre illerden Zafer Haftası kapsamında turlar düzenlenmesi Zafer Haftası'nda bisiklet turu, yürüyüş ve koşu gibi faaliyetlerin düzenlenmesi 	Afyonkarahisar Valiliği (Kültür ve Turizm Müdürlüğü)	• Sorumlu kurum bütçesi
Turizm	Şehrin Bilinirliğinin Artırılması Çalışmaları Kapsamında Kullanılacak Logo Çalışmalarının Yapılması	• İl Geneli	<ul style="list-style-type: none"> Logo yarışması düzenlenmesi Yarışma sonrası logo seçimi ile ilgili oylama yapılması Logonun yaygınlaştırılması amacı ile kurum ve kuruluşlarca logonun kullanımının sağlanması 	Afyonkarahisar Valiliği (Kültür ve Turizm Müdürlüğü)	• Sorumlu kurum bütçesi
Turizm	Afyonkarahisar'ın Tanıtımına Yönelik Kısa Filmlerin Oluşturulması	• İl Geneli	<ul style="list-style-type: none"> İlde öne çıkan ve turistik değerlerin belirlenmesi İlde öne çıkan kültürel değerlerin belirlenmesi Araştırma çalışma sonrasında çeşitli süreli filmlerin hazırlanması 	Afyonkarahisar Valiliği (Kültür ve Turizm Müdürlüğü)	• Sorumlu kurum bütçesi

Sektör	Proje İsmi	Konumu	2015 – 2017 Döneminde Yapılacak Faaliyetler	Sorumlu Kurum ve Kuruluşlar	Öneri Finansman Kaynağı
Turizm	Şehrin İÇTAS Grup ve THY'nin Tanıtım Programlarına Dahil Edilmesi İçin Çalışma Yapılması	• İl Geneli	<ul style="list-style-type: none"> İÇTAS ve THY'ye ilin üst düzey yöneticilerinden oluşan bir grup ile ziyarette bulunulması İlde turizm acentelerinin üst düzey yöneticilerinin katılacağı çalıştay(lar) düzenlenmesi 	Afyonkarahisar Valiliği (Kültür ve Turizm Müdürlüğü)	• Sorumlu kurum bütçesi
Turizm	Afyonkarahisar Dışında Tanıtım Günlerinin Düzenlenmesi	• İl Geneli	<ul style="list-style-type: none"> En çok ziyaretçi çeken turizm fuarlarına katılım sağlanması Büyük illerde Afyonkarahisar tanıtım günlerinin organize edilmesi Farklı dillerde ili tanıtıcı materyallerin hazırlanması Yakın turizm destinasyonlarında ili tanıtıcı stantların kurulması 	Afyonkarahisar Valiliği (Kültür ve Turizm Müdürlüğü)	• Sorumlu kurum bütçesi
Turizm	Turizme Yönelik Girişimcilik Kurslarının Açılması ve Düzenlenmesi	• İl Geneli	<ul style="list-style-type: none"> İl genelinde turizm ile ilgili ihtiyaç analizinin yapılması Potansiyel girişimcilerin belirlenmesi KOSGEB İl Müdürlüğü ile protokol yapılması 	Afyonkarahisar Valiliği (Çalışma ve İş Kurumu Müdürlüğü)	<ul style="list-style-type: none"> Sorumlu kurum bütçesi Kalkınma Ajansı destekleri (TD)

Sektör	Proje İsmi	Konumu	2015 – 2017 Döneminde Yapılacak Faaliyetler	Sorumlu Kurum ve Kuruluşlar	Öneri Finansman Kaynağı
Turizm	Afyonkarahisar İlinde Yapılan ve Yapılabilecek Spor Çeşitlerine Ait Spor Turizmi Kataloğunun Hazırlanması	• İl Geneli	<ul style="list-style-type: none"> İlde spor yapılmasına uygun alan ve dönemlerin belirlenmesi Var olan spor tesislerine ait tanıtıcı broşür ve katalogların hazırlanması Tanıtım materyallerinin spor federasyonları ve diğer ilgili kurumlara dağıtılması 	Afyonkarahisar Valiliği (Gençlik ve Spor Hizmetleri Müdürlüğü)	• Sorumlu kurum bütçesi
Turizm	Geleneksel Çocuk Oyunların Canlandırılması (Okullarda Uygulanması)	• İl Geneli	<ul style="list-style-type: none"> Geleneksel çocuk oyunlarının belirlenmesi Okullarda bu oyunları öğretecek öğretmenlere gerekli eğitimlerin verilmesi Çocuk oyunları ve spor kulüpleri federasyonu ile iş birliği yapılması 	Afyonkarahisar Valiliği (Milli Eğitim Müdürlüğü)	<ul style="list-style-type: none"> Sorumlu kurum bütçesi Kalkınma Ajansı destekleri (TD)
Sanayi	İhsaniye OSB'nin Kurulması	• İhsaniye	<ul style="list-style-type: none"> Yer seçiminin yapılması OSB tüzel kişiliğinin oluşturulması Yatırım taahhütleri toplanması Kuruluş başvurusunun sonuçlandırılması Kamulaştırma çalışmalarına başlanması 	Afyonkarahisar Valiliği (Bilim Sanayi ve Teknoloji Müdürlüğü)	<ul style="list-style-type: none"> Kalkınma Ajansı destekleri (DFD) Sorumlu kurum bütçesi

Sektör	Proje İsmi	Konumu	2015 – 2017 Döneminde Yapılacak Faaliyetler	Sorumlu Kurum ve Kuruluşlar	Öneri Finansman Kaynağı
Sanayi	Merkez OSB'nin Büyütülmesi	• Merkez	<ul style="list-style-type: none"> Kamulaştırma çalışmalarının tamamlanması Altyapı iyileştirmelerinin yapılması Sinanpaşa OSB 	Merkez OSB Yönetim Kurulu	<ul style="list-style-type: none"> Merkezi bütçeden yatırım desteği AB hibeleri (IPA – BRÖP ve çevre fonları)
Sanayi	Sanayi İşletmelerinin Sayılarının Artırılması	• İl Geneli	<ul style="list-style-type: none"> Hibe ve desteklere ilişkin periyodik olarak farkındalık artırıcı etkinlikler düzenlenmesi İlin kültürel ve sanayi ürünlerinin fuarlarda tanıtımının yapılması Yurtdışı ve Bölge dışından farklı sektörlerde büyük ölçekli sanayi yatırımlarının ile çekilmesi için çalışmaların yapılması 	Afyonkarahisar Valiliği (Bilim Sanayi ve Teknoloji Müdürlüğü)	<ul style="list-style-type: none"> Sorumlu kurum bütçesi Kalkınma Ajansı destekleri (DFD – TD) AB destekleri (IPA – İKGOP) Bilim Sanayi ve Teknoloji Bakanlığı destekleri
Sanayi	Firmalar Arası İş Birliklerinin Geliştirilmesi	• İl Geneli	<ul style="list-style-type: none"> Kümelenmeyi tetikleyecek ortak girişimlerin teşvik edilmesi Yurtiçi ve yurtdışı küme örneklerinden tecrübe aktarımı için girişimlerde bulunulması Küme üst çatısı oluşturmaya yönelik girişimlerin başlatılması 	Afyonkarahisar Valiliği (Bilim Sanayi ve Teknoloji Müdürlüğü)	<ul style="list-style-type: none"> Bilim, Sanayi ve Teknoloji Bakanlığı destekleri Ekonomi Bakanlığı destekleri AB destekleri (IPA – İKGOP) Kalkınma Ajansı destekleri (PTÇ, DFD) KOSGEB destekleri

Sektör	Proje İsmi	Konumu	2015 – 2017 Döneminde Yapılacak Faaliyetler	Sorumlu Kurum ve Kuruluşlar	Öneri Finansman Kaynağı
Sanayi	Üniversite Bünyesinde Bölge'nin İhtiyacına Yönelik Yeni Bölümlerin Açılması	• Merkez	<ul style="list-style-type: none"> İhtiyaç duyulan / duyulacak bölümlere ilişkin araştırma yapılması Yeni bölümlerin müfredatlarının etkinliğine ilişkin araştırmaların yapılması 	Afyon Kocatepe Üniversitesi	<ul style="list-style-type: none"> Kalkınma Ajansı destekleri (DFD) Sorumlu kurum bütçesi
Sanayi	Üniversite ile Sanayinin Ortak Proje ve Faaliyetlerinin Artırılması	• İl Geneli	<ul style="list-style-type: none"> Üniversite-Sanayi İşbirliği (USIB) Akademi Grubu'nun ve Üniversite Girişimcilik Kurulu'nun etkinliğinin artırılması, akademisyenler ile sanayiciler arasındaki diyalogun geliştirilmesi Hangi alanlarda ve sektörlerde ortak projeler geliştirilebileceğine yönelik araştırma ve fizibilitelerin yapılması Staj olanaklarını artırmaya yönelik iş birliklerinin geliştirilmesi Üniversite bünyesinde ulusal/uluslararası fonlara yönelik proje hazırlama grubu oluşturulması 	Afyon Kocatepe Üniversitesi	<ul style="list-style-type: none"> Kalkınma Ajansı destekleri (DFD) Bilim Sanayi ve Teknoloji Bakanlığı destekleri Horizon 2020 destekleri

Sektör	Proje İsmi	Konumu	2015 – 2017 Döneminde Yapılacak Faaliyetler	Sorumlu Kurum ve Kuruluşlar	Öneri Finansman Kaynağı
Sanayi	Zafer Teknoparkı'nın Faaliyete Geçmesi	• Merkez	<ul style="list-style-type: none"> Teknoparka ilişkin teknik plan ve projelerin tamamlanması Teknopark hizmet binası inşaatının tamamlanması Teknopark avantajlarına ilişkin ilde farkındalık yaratılması ve firmaların çekilmesi 	Afyon Kocatepe Üniversitesi	<ul style="list-style-type: none"> Sorumlu kurum bütçesi Bilim Sanayi ve Teknoloji Bakanlığı destekleri Kalkınma Ajansı destekleri (DFD, TD)
Sanayi	Firmalar Arası Mermer Geliştirme Merkezi Kurulması	• İscehisar	<ul style="list-style-type: none"> Araştırma, eğitim, tasarım ve pazarlama faaliyetlerinde firmalar arası iş birliğine yönelik araştırma yapılması Proje geliştirilerek fizibilite raporu hazırlanması Üniversite bünyesinde ürün akreditasyon merkezi kurulması Afyonkarahisar ölçeğinde mermer markası yaratılması OSB Bünyesinde Mermer Geliştirme Merkezi'nin kurularak faaliyete geçmesi 	ATSO	<ul style="list-style-type: none"> Sorumlu kurum bütçesi Kalkınma Ajansı destekleri (Güdümlü Proje Desteği, DFD)

Sektör	Proje İsmi	Konumu	2015 – 2017 Döneminde Yapılacak Faaliyetler	Sorumlu Kurum ve Kuruluşlar	Öneri Finansman Kaynağı
Sanayi	Ajans Desteklerinin Sektörel ve Mekansal Olarak Odaklanması	İl Geneli	<ul style="list-style-type: none"> Her yıl özel sektöre yönelik destek programına çıkılması Gelişme potansiyeli yüksek, katma değer yaratacak, dış ticaret açığı fazla sektörlerin azami düzeyde desteklenmesi Yerleşmiş, teknoloji düzeyi sınırlı sektörlerde inovatif projelerin desteklenmesi Teknoloji düzeyini artıracak ve emek yoğun üretimden katma değer yaratan üretim yapısına geçişi sağlayacak makineleşmenin desteklenmesi 	Zafer Kalkınma Ajansı	<ul style="list-style-type: none"> Kalkınma Ajansı destekleri (PTÇ)

Sektör	Proje İsmi	Konumu	2015 – 2017 Döneminde Yapılacak Faaliyetler	Sorumlu Kurum ve Kuruluşlar	Öneri Finansman Kaynağı
Sanayi	Özel Sektörde Kurumsallaşma ve Katma Değer Yaratma Hususlarında Gelişme Sağlanması	İl Geneli	<ul style="list-style-type: none"> Marka başvuru ve tescillerinin artırılmasına yönelik eğitimler verilmesi Kalite standardı belgesinin alınmasına yönelik kapasite geliştirme çalışmaları yapılması Ürün çeşitliliği ve katma değer artırılmasına yönelik firma sahipleri ve çalışanlara eğitimler verilmesi İşletmelerin kurumsallaşma ve kalite yönetim sistemleri uygulamalarının ve bu kapsamdaki sertifikasyon belgelerinin temininin desteklenmesi 	ATSO	<ul style="list-style-type: none"> Kalkınma Ajansı destekleri (PTÇ, TD) Sorumlu kurum bütçesi Bilim Sanayi ve Teknoloji Bakanlığı destekleri Horizon 2020 destekleri AB destekleri (IPA – IKGOP)
Sanayi	Gıda Kontrol Uygulama ve Araştırma Merkezinin Etkinliğinin Artırılması	Merkez	<ul style="list-style-type: none"> Merkezin personel ve teknik ekipman eksikliğinin giderilmesi Merkezin akredite olmasının sağlanması Endüstriyel gıda ürünlerinin çeşitlendirilmesine yönelik araştırma ve fizibilite yapılması 	Afyon Kocatepe Üniversitesi	<ul style="list-style-type: none"> Kalkınma Ajansı destekleri (DFD) Sorumlu kurum bütçesi Bilim Sanayi ve Teknoloji Bakanlığı destekleri TUBİTAK destekleri

Sektör	Proje İsmi	Konumu	2015 – 2017 Döneminde Yapılacak Faaliyetler	Sorumlu Kurum ve Kuruluşlar	Öneri Finansman Kaynağı
Ulaşım	Emirdağ-Çay-Dinar Karayolunun iyileştirilmesi	<ul style="list-style-type: none"> Emirdağ Bolvadin Çay Dinar 	<ul style="list-style-type: none"> Emirdağ-Çay hattının yatırım programına alınmasının sağlanması Çay-Dinar hattının ön fizibilitesinin yapılması 	Karayolları 3. Bölge Müdürlüğü	<ul style="list-style-type: none"> Kalkınma Ajansı destekleri (DFD) Merkezi bütçeden yatırım desteği
Ulaşım	Zafer Havalimanı'nın Diğer Ulaşım Modlarıyla Entegrasyonun Sağlanması	<ul style="list-style-type: none"> Merkez İhsaniye Altıntaş 	<ul style="list-style-type: none"> Havalimanı ile demiryolu ve hızlı tren bağlantıları için ön fizibilite hazırlanması Havalimanı-otoyol bağlantısının yatırım programına alınması 	Zafer Havalimanı İşletme Koordinatörlüğü	<ul style="list-style-type: none"> Kalkınma Ajansı destekleri (DFD) Merkezi bütçeden yatırım desteği
Ulaşım	NATO Havaalanı'nın Etkinliğinin Artırılması	<ul style="list-style-type: none"> Merkez 	<ul style="list-style-type: none"> NATO Havaalanı'nın etkinliğinin artırılmasına yönelik çalışmaların yapılması Havaalanı'nın üniversite ile iş birliğinin artırılması 	Afyon Kocatepe Üniversitesi	<ul style="list-style-type: none"> Kalkınma Ajansı destekleri (DFD) Merkezi bütçeden yatırım desteği

Sektör	Proje İsmi	Konumu	2015 – 2017 Döneminde Yapılacak Faaliyetler	Sorumlu Kurum ve Kuruluşlar	Öneri Finansman Kaynağı
Ulaşım	Zafer Havalimanı Bünyesindeki Faaliyetlerin Çeşitlendirilmesi ve Etkinliğinin Artırılması	<ul style="list-style-type: none"> Altıntaş İhsaniye Merkez 	<ul style="list-style-type: none"> Metalik olmayan mineral ürünler ihtisas gümrük kurulmasına yönelik araştırma yapılması Havalimanı bünyesinde gümrük kurulması Havalimanı bünyesinde lojistik ve kargoculuk hizmetleri kurulmasına ilişkin araştırma yapılması Uçuş saatlerinin düzenlenmesine yönelik rapor hazırlanması Yurt dışına (özellikle Lyon ve Brüksel) sefer düzenlenmesi İstanbul Sabiha Gökçen ve Ankara Esenboğa Havalimanlarına uçuş yapılması Havalimanına ulaşımaya yönelik alternatif ulaşım yöntemleri üzerine çalışmalar yapılması 	Zafer Havalimanı İşletme Koordinatörlüğü	<ul style="list-style-type: none"> Kalkınma Ajansı destekleri (DFD) Merkezi bütçeden yatırım desteği
Ulaşım	Lojistik Merkez Kurulması	<ul style="list-style-type: none"> Merkez 	<ul style="list-style-type: none"> Ön fizibilitenin yapılması İhtiyaç duyulacak lojistik bileşenlerinin belirlenmesi Yer seçimi analizinin yapılması 	ATSO	<ul style="list-style-type: none"> Kalkınma Ajansı destekleri (DFD) Sorumlu kurum bütçesi

Notlar

A series of horizontal dotted lines for writing notes.