

TURİZM

YÖNETİM AFAETİ  
İNSAN VE TOPLUM  
KENTSEL HİZMETLER

AFYONKARAHİSAR

YEREL EKONOMİK GELİŞME PROGRAMI

ULAŞIM

2015-2017

SANAYİ  
TARIM  
ÇEVRE





# AFYONKARAHİSAR YEREL EKONOMİK GELİŞME PROGRAMI

(TURİZM, SANAYİ, ULAŞIM)

2 0 1 5 - 2 0 1 7

## İÇİNDEKİLER

07	GİRİŞ	43	AFET YÖNETİMİ
08	MEVCUT DURUM	49	ÇEVRE
08	GENEL SOSYOEKONOMİK GÖRÜNÜM	52	KENTSEL HİZMETLER
17	TURİZM	56	ENERJİ
20	SANAYİ	61	İNSAN VE TOPLUM
23	ULAŞIM	66	TEMEL POLİTİKALAR
34	MADEN	75	EYLEM PLANI (TURİZM, SANAYİ, ULAŞIM)
40	TARIM		

## A. GİRİŞ

2014-2023 Bölge Planında TR33 Bölgesinin vizyonu “ekolojik dengeyi gözetken, bilgi temelli ekonomisi ile katma değer yaratan, rekabet gücü ve yaşam kalitesi artan, dengeli büyüyen, gelişen ve öğrenen bölge” olarak belirlenmiştir. Belirlenen vizyona ulaşılabilmesi için, merkez-çevre modelinden yola çıkarak Bölgedeki hâlihazırda gelişmiş ve gelişme potansiyeli yüksek yerleşim yerlerini büyüme merkezleri olarak tasarlayan, çevre yerleşkelerin de bu merkezlerin çekiminde büyüyeceğini öngören senaryo, en uygun senaryo olarak seçilerek Bölge için 4 ana amaç ortaya konmuştur. Bu amaçlar; daha rekabetçi bir ekonomik yapı yaratmak; yaşam kalitesini arttırmak; Bölge içi gelişmişlik farklarını azaltmak ve dengeli mekânsal organizasyon oluşturmaktır.

Öngörülerin hayata geçirilebilmesi ve hedeflere ulaşılabilmesi için “gelişme eksenleri” olarak tanımlanan bölgesel düzeyde farklı müdahale alanlarına ihtiyaç duyulmuş ve Turizm, Sanayi, Ulaşım, Maden, Tarım, Afet Yönetimi, Çevre, Kentsel Hizmetler, Enerji, İnsan ve Toplum olmak üzere toplamda 10 gelişme eksenini belirlenmiştir. Öte yandan, gelişme eksenlerinin her biri için öncelik ve tedbirler belirlenmiş ancak Bölge Planının ölçeği nedeniyle, söz konusu öncelik ve tedbirler eylem planına dönüştürülmemiştir.

Bölge Planının uygulanma düzeyinin artırılması ve kurumlar arası koordinasyonun etkin şekilde sağlanabilmesi için daha alt ölçeklerde operasyonel programlara ihtiyaç duyulmaktadır. Yerel Ekonomik Gelişme Programları (YEGEP), bu ihtiyaca cevap verebilmek adına 2015-2017 dönemi için hazırlanmış; il düzeyli çok sayıda kurumun işbirliği içinde yürütmesi gereken programlardır. Programlar, Bölge için katalizör durumunda bulunan ve kısa vadede etkili müdahale yapmanın mümkün olduğu sanayi, turizm ve ulaşım sektörlerini kapsamaktadır.

YEGEP’lerin etkileyeceği hususlar beş ana başlıkta toplanmaktadır. Bunlardan ilki, illerde yıllık olarak hazırlanan ve kalkınma ajanslarının Yönetim Kurullarında görüşüldükten sonra merkeze iletilen yatırım teklifleridir. İkinci olarak, Bölge illerinde yatırım yapmayı planlayan yerli ve yabancı yatırımcıların hangi sektör ve merkezlerde odaklanmalarının yararlı olacağına ilişkin yönlendirme sağlanmış olacaktır. YEGEP’lerin etki edeceği üçüncü başlık, Ajans tarafından hazırlanan proje teklif çağrıları, doğrudan faaliyet desteği ve teknik destek programlarının ana çerçeveleridir. Dördüncü olarak ise, Ajans’ın daha büyük çaplı desteği olan güdümlü proje desteğinin, YEGEP’lerdeki ana amaçlar ekseninden kurgulanması öngörülmektedir. Son olarak, Ajans tarafından başvurusu yapılan ya da Ajans’ın ortak olacağı Avrupa Birliği projeleri kapsamında hibe desteklerinin alınmasında, söz konusu projelerin YEGEP’lerde öncelikli başlık ve faaliyetlerle ilgili olması önemli bir avantaj sağlayacak; YEGEP’ler Bölge’de hazırlanacak AB projeleri için yol gösterici olacaktır.

Afyonkarahisar YEGEP’te, ilk olarak ilin farklı sektörlerdeki mevcut durumu karşılaştırmalı olarak ortaya konulmakta; akabinde, sanayi, turizm ve ulaşım sektörlerindeki temel politikalar belirtilerek ilgili projeler tanımlanmaktadır. Son olarak, her projeye ilişkin 2017 yılında ulaşılması planlanan hedefleri, sorumlu kurum/kuruluşları, potansiyel maddi kaynakları içeren eylem planları sunulmaktadır.



## B. MEVCUT DURUM

### 1. GENEL SOSYOEKONOMİK GÖRÜNÜM

2014 yılı Adrese Dayalı Nüfus Sayımı'na göre Afyonkarahisar'ın nüfusu 706.371'dir ve ülke genelinde 31. sıradadır. Bu nüfusun 402.241'i il ve ilçe merkezlerinde, 304.130'u ise belde ve köylerde yaşamaktadır. Afyonkarahisar'da kentleşme oranı %56,9'dur. Afyonkarahisar'da nüfus yoğunluğu km<sup>2</sup> başına 49,3 kişidir.

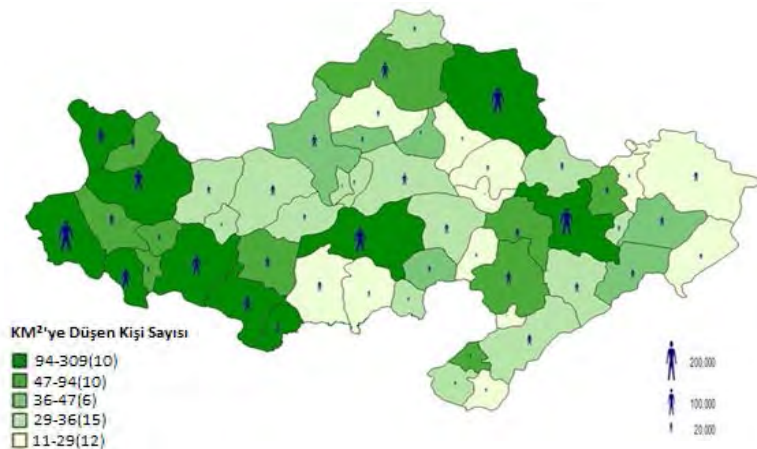
Tablo 1 - İller Bazında Nüfus ve Kentleşme Oranları

	İl/ilçe Merkezleri Nüfusu	Belde/Köy Nüfusu	Toplam Nüfus	Kentleşme Oranı (%)
Afyonkarahisar	402.241	304.130	706.371	56,9
Türkiye	58.448.431	17.178.953	75.627.384	91,7

Kaynak: TÜİK, Adrese Dayalı Nüfus Kayıt Sistemi 2014

İlin ilçeleri arasında nüfus yoğunluğu en yüksek olan ilçe Merkez ilçedir. Merkez ilçeyi Sinanpaşa, Sandıklı, İncehisar ve Evciler takip etmektedir. Bu ilçelerin ardından Çay ve Bolvadin gelmektedir.

Harita 1 - İlçe Nüfus Büyüklük ve Yoğunlukları



Kaynak: TÜİK, Adrese Dayalı Nüfus Kayıt Sistemi

Afyonkarahisar ilçeleri arasında kentleşme oranı en yüksek olan ilçeler Merkez İlçe, Çobanlar ve Bolvadin'dir. Bu ilçeleri Sandıklı, Kızılören ve Bayat takip etmektedir. Bu ilçelerden sonra kentleşme oranında Emirdağ, Çay, İncehisar, Dinar, Evciler, Dazkırı ve Başmakçı gelmektedir.

Harita 2 - İlçe Kentleşme Oranları



Kaynak: TÜİK, Adrese Dayalı Nüfus Kayıt Sistemi

Nüfus projeksiyonlarına göre ülke geneli ve Afyonkarahisar'ın nüfusu 2023 yılında artacaktır. TÜİK'in yaptığı nüfus projeksiyonlarına göre; Afyonkarahisar nüfusu 2018'de 709.070'e yükselip 2023'te ise 706.957'ye düşecektir. Ülke genelinde, 2012-2023 yılları arasında yıllık ortalama nüfus artış hızının %0,98 olması beklenirken, Eskişehir dışındaki Afyonkarahisar'ın yakın çevresindeki illerde beklenen nüfus artış hızı çok düşük oranlarda seyredecektir. İllere göre nüfus ve nüfus artış oranı öngörülmesi Tablo 2'de gösterilmektedir.

Tablo 2 - Bölge İllerinin Nüfus Projeksiyonları

	2018 Yılı Öngörülen Nüfus	2023 Yılı Öngörülen Nüfus	Öngörülen Yıllık Ortalama Nüfus Artış Hızı (Binde)
Afyonkarahisar	709.070	706.957	0,4
Eskişehir	857.005	908.347	12,7
Kütahya	571.035	565.664	-1,2
Manisa	1.366.768	1.370.823	1,7
Uşak	350.026	353.234	2,9
Türkiye	80.551.266	84.247.088	9,8

Kaynak: TÜİK, Nüfus Projeksiyonları 2012

İl, 2012 yılı dışında genel olarak net göç verme eğilimindedir. 2008-2011 yılları arasında Afyonkarahisar'ın net göç hızı 2009 yılı hariç %-0,9'un üzerinde seyrederken (yaklaşık %-1), 2012'de Tablo 3'te görüleceği üzere %0,3'ün üzerine çıkmıştır. Bu yönüyle Afyonkarahisar, Kütahya ile birlikte 2008, 2010 ve 2014'de yakın çevresindeki illere göre nüfusu en hızlı azalan illerdir ve 2012'de pozitif göç hızına sahip olmuşlardır.

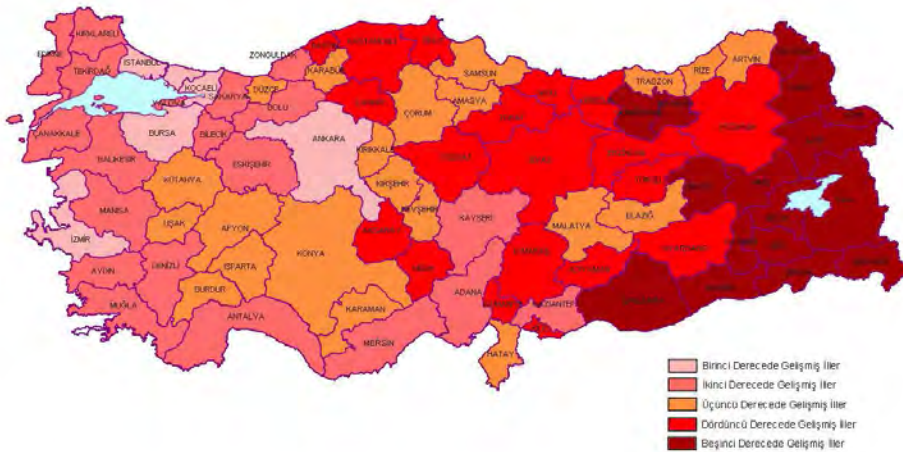
**Tablo 3 - Yıllara Göre İllerin Net Göç Hızları (Binde)**

	2008	2009	2010	2011	2012	2013	2014
Afyonkarahisar	-9,41	-2,89	-9,51	-9,75	3,46	-6,48	-8,02
Eskişehir	13,25	12,15	6,41	9,18	8,98	6,98	9,83
Kütahya	-13,34	-5,09	-7,78	-5,49	6,73	-5,30	-5,45
Manisa	2,16	-4,11	-2,46	-2,02	-1,37	-0,54	-2,09
Uşak	-4,65	-2,83	-1,67	-4,36	2,68	0,47	-2,01

Kaynak: TÜİK, Adrese Dayalı Nüfus Kayıt Sistemi 2014

**Afyonkarahisar, sosyoekonomik (demografik-nüfus, istihdam, eğitim, sağlık, yaşam kalitesi, vb.) açıdan çevre iller ile benzer bir gelişme sergilemektedir.** Kalkınma Bakanlığı tarafından 2003 ve 2011 yıllarında birbirinden farklı değişkenlerle hazırlanan "İllerin Sosyo-Ekonomik Gelişmişlik Endeksi Sıralaması" çalışmaları incelendiğinde Afyonkarahisar'ın 44. sıradan 43. sıraya yükseldiği görülmüştür. Afyonkarahisar'ın yakın komşularından Eskişehir'in 6. sıradan 7. sıraya düştüğü, Uşak'ın ise 30. sıradan 25. sıraya yükseldiği görülmektedir. İlin, 2003-2011 yılları arasında bir basamak yükseldiği görülmektedir.

**Harita 3 - İllerin Sosyoekonomik Gelişmişlik Düzeyleri**



Kaynak: DPT (Kalkınma Bakanlığı), İllerin Sosyo-Ekonomik Gelişmişlik Endeksi Sıralaması (2003)

**Afyonkarahisar ile çevresindeki illerin, özellikle yaşam kalitesine (hava kirliliği, refah seviyesi, güvenlik sorunları vb.) ilişkin endekslerde sıkıntı yaşadığı görülmektedir.** Kalkınma Bakanlığı tarafından 2003 yılında hazırlanan "İllerin Sosyo-Ekonomik Gelişmişlik Endeksi Sıralaması" çalışmasında Afyonkarahisar 44., çevre illerden Kütahya 40., Manisa 25., Eskişehir 6., Uşak 30. sıradadır. İmalat sanayi alt endeksinde Eskişehir ve Afyonkarahisar çevre illere göre çok daha üst sıralarda yer almaktadır. Afyonkarahisar eğitim ve sağlık sektörü endekslerinde gerilerde (sırasıyla 55. ve 49. sıralarda) yer almaktadır. Genel sosyoekonomik endekste ve alt endekslerde Afyonkarahisar ve çevre illerin sıraları Tablo 4'te sunulmaktadır.

**Tablo 4 - Afyonkarahisar ve Çevre İllerin Sosyoekonomik Gelişmişlik Genel ve Alt Endekslerindeki Sıraları (2003)**

	Genel Endeks Sırası	İmalat Sanayi Sektörü Alt Endeksi Sırası	Sağlık Sektörü Alt Endeksi Sırası	Eğitim Sektörü Alt Endeksi Sırası
Afyonkarahisar	44	26	49	55
Eskişehir	6	16	5	3
Kütahya	40	31	54	41
Manisa	25	19	22	37
Uşak	30	29	23	27

Kaynak: Kalkınma Bakanlığı, İllerin Sosyo-Ekonomik Gelişmişlik Endeksi Sıralaması 2003

**İlde ilk ve orta düzey eğitim kurumlarından mezunların oranı iyidir ancak yüksek öğrenim görenlerin oranı ülke geneli ve çevre illere göre daha azdır.** Ülke genelinde okuma yazma bilmeyenlerin oranı %4,6 iken; Afyonkarahisar'da bu değer %4,2'dir. İlde ilköğretim ve ortaöğretim düzeyindeki mezunların payları ülke genelinin üzerindedir. Beşeri sermayenin ölçütlerinden biri sayılabilecek yükseköğrenim mezunları payı ise, ülke genelinde %12,9 iken; Afyonkarahisar'da %9,1; Kütahya'da %10,4'tür. Afyonkarahisar'ın yakın çevresindeki illere bakıldığında, söz konusu oranın Eskişehir'de %16,8; Manisa'da %9,6; Uşak'ta ise %10,5 olduğu görülmektedir.

**Tablo 5 - 15 Yaş Üzeri Nüfusun Eğitim Durumu (%)**

	Afyonkarahisar	Eskişehir	Kütahya	Manisa	Uşak	Türkiye
Okuma yazma bilmeyen	4,2	2,6	3,2	3,6	3,3	4,6
Okuma yazma bilen fakat bir okul bitirmeyen	5,9	2,8	7,3	6,8	7,3	6,7
İlkokul/İlköğretim/Ortaokul ve dengi okul mezunu	61,8	48,1	57,8	62,3	59,2	51,9
Lise veya dengi okul mezunu	18,2	26,7	20,8	17,1	18,9	21,0
Yüksekokul/Fakülte/Yüksek lisans/Doktora mezunu	9,1	16,8	10,4	9,6	10,5	12,9
Bilinmeyen	0,7	2,9	0,4	0,5	0,8	2,9

Kaynak: TÜİK, Adrese Dayalı Nüfus Kayıt Sistemi 2013

**İldeki bebek ölüm hızı çevre illere göre yüksektir.** 2010 yılında, %0,12 olan bebek ölüm hızı son yıllarda artarak 2012 yılında %0,15'e yükselmiş 2013 yılında ise düşmüştür. 2013 yılında çevre iller arasında Uşak ile birlikte ilk iki sırayı paylaşan Afyonkarahisar'da bebek ölüm hızı Türkiye ortalamasının da üstündedir. Bu açıdan Afyonkarahisar'da yeni doğanlara yönelik verilen sağlık hizmetlerinin iyileştirilmesi, kadın doğum hastanesinin kurulması ve Halk Sağlığı Müdürlükleri tarafından köylerde taramaların artırılması gerekmektedir.

**Tablo 6 - Bebek Ölüm Hızları (Binde)**

Yıl	Afyonkarahisar	Eskişehir	Kütahya	Manisa	Uşak	Türkiye
2009	15,1	16,0	18,5	15,9	15,5	13,8
2010	11,5	9,3	17,6	13,1	11,8	12,0
2011	12,2	8,1	12,2	10,9	12,7	11,7
2012	14,6	10,2	12,6	12,6	15,0	11,6
2013	12,6	10,7	11,8	8,8	13,8	10,8

Kaynak: TÜİK, Doğum İstatistikleri ve Ölüm İstatistikleri 2009-2013

**İl, sağlık göstergeleri yönünden Kütahya ve Uşak'tan iyi, Manisa ve Eskişehir'den ise zayıf durumdadır.** İlin yüz bin kişiye düşen uzman hekim sayısı Türkiye ortalamasının altında görülmektedir. Yüz bin kişiye düşen sağlık personeli sayısında Afyonkarahisar ülke geneli ile hemen hemen aynı durumdadır. Yüz bin kişiye düşen toplam hastane yatak sayısında ise 278 yatak ile ülke ortalamasının üzerinde, çevre illerin ise altındadır.

**Tablo 7 - Sağlık Göstergeleri**

	Afyonkarahisar	Eskişehir	Kütahya	Manisa	Uşak	Türkiye
Yüz Bin Kişiye Düşen Uzman Hekim	71	122	53	87	68	96
Yüz Bin Kişiye Düşen Toplam Hekim	147	209	108	162	124	174
Yüz Bin Kişiye Düşen Sağlık Personeli	667	905	629	657	753	666
Yüz Bin Kişiye Düşen Toplam Hastane Yatak Sayısı	278	436	303	285	282	264

Kaynak: Sağlık İstatistiği 2013, TÜİK Adrese Dayalı Nüfus Kayıt Sistemi 2013, Zafer Kalkınma Ajansı Hesaplamaları

**İldeki yaş bağımlılık oranı (üretken kişi başına düşen bağımlı kişi sayısı) ülke ortalamasının ve çevre illerin üzerindedir.** Bunun temel nedeni, İlden ağırlıklı olarak aktif yaş grubu olarak tanımlanan 20-24 yaş grubundaki insanların göç etmesidir. Yaş bağımlılık oranı, 0-14 yaş arası ile 65 ve üzeri yaştaki nüfusun çalışma çağı (15-64 yaş arası) nüfusuna oranıdır. 0-24 yaş grubundaki insanların göç etmesi, ilde işgücü kaybına sebep olmaktadır. İş gücünün azalması da çalışan her bireye düşen bağımlı insan sayısını arttırmaktadır. Afyonkarahisar'da söz konusu oranın ülke genelinde üzerinde olması ilin istihdam yapısı açısından olumlu bir gösterge değildir.

**Tablo 8 - Yaş Bağımlılık Oranları (%)**

İl (Ülke Sıralaması)	Afyonkarahisar (40)	Eskişehir (78)	Kütahya (68)	Manisa (60)	Uşak (61)	Türkiye
Yaş Bağımlılık Oranı	49,5	39,4	42,8	44,8	44,7	47,6

Kaynak: TÜİK, Adrese Dayalı Nüfus Kayıt Sistemi 2014

**İlde işgücüne (15+ yaşına gelenler) katılım oranı ülke genelinde gerisindedir.** Söz konusu oran, ülke genelinde %50,8 iken; Afyonkarahisar'da %54,1'dir. Bu durum, Afyonkarahisar'da işgücüne dâhil olan nüfusun payının ülke geneline göre daha fazla olduğunu göstermektedir. İller arasında Uşak'ın ve Manisa'nın işgücüne katılım oranı Afyonkarahisar'dan yüksektir. Kütahya ve Eskişehir'deki oranlar ise Afyonkarahisar'daki orandan düşüktür.

**Tablo 9 - İşgücüne Katılım Oranları (%)**

İl (Ülke Sıralaması)	Afyonkarahisar (24)	Eskişehir (62)	Kütahya (30)	Manisa (12)	Uşak (21)	Türkiye
İşgücüne Katılım Oranı	54,1	46,9	52,5	55,5	54,4	50,8

Kaynak: TÜİK, İl Bazında Temel İşgücü İstatistikleri (2013)

**İldeki işsizlik oranı, çevre illerden ve Türkiye ortalamasından düşük seviyededir.** Afyonkarahisar'daki istihdam oranı %51,1'lik değeriyle Manisa ve Uşak hariç ülke geneli ile birçok çevre ilinkinden daha iyi düzeydedir. İldeki işsizlik seviyesinin ise düşük seviyelerde olduğu görülmektedir. Bu durumun temel nedenlerinden biri, özellikle genç nüfusun çeşitli nedenlerle göç etmesi ve ildeki işgücünün azalmasıdır.

**Tablo 10 - İşgücü Göstergeleri**

	İstihdam Oranı (%)	İşsizlik Oranı (%)
Afyonkarahisar	51,1	5,6
Eskişehir	42,9	8,5
Kütahya	49,3	6,0
Manisa	52,7	7,8
Uşak	51,4	5,1
Türkiye	45,9	9,7

Kaynak: TÜİK, İl Bazında Temel İşgücü İstatistikleri (2013)

**İl genelinde istihdam edilenlerin büyük bir kısmı tarım sektöründe çalışmaktadır.** Afyonkarahisar'ın yakın komşularından Kütahya ve Uşak'ta ve Manisa'da da benzer durumun olması büyük ölçüde Gediz Havzası'yla ilişkilidir. İldeki tarım istihdamının yüksek olması tarımsal üretimde de yüksek değerler ile kendini göstermektedir. Buna karşın ülke genelinde %50 civarında olan hizmet sektörü istihdamının Afyonkarahisar'da %37,1'de kalması, ildeki hizmet sektörünün geri kaldığını göstermektedir.

**Tablo 11 - İstihdamın Sektörel Dağılımı (%)**

	Tarım	Sanayi	Hizmet
Afyonkarahisar	40,4	22,5	37,1
Eskişehir	15,5	32,4	52,1
Kütahya	39,0	25,7	35,3
Manisa	40,7	25,1	34,2
Uşak	39,5	26,4	34,1
Türkiye	22,7	27,2	50,1

Kaynak: TÜİK, Nüfus ve Konut Araştırması (2011)

**Afyonkarahisar'da istihdam en çok orta-düşük teknoloji sektörlerde bulunmaktadır.** En az istihdam ise %0,1 ile yüksek teknoloji sektörlerinde mevcuttur. Afyonkarahisar sanayisinde, ülke geneli ve yakın çevresindeki illerin tamamında olduğu gibi yüksek teknoloji sektörlerine geçişte sıkıntı yaşanmaktadır. Tablo 12'de görüleceği üzere ülke genelinde %1,4 olan yüksek teknoloji sektörlerin istihdamdaki payı Afyonkarahisar'da %0,1'dir. Buna karşın, ilde orta-yüksek teknoloji sektörlerin payı %5,7'dir. Afyonkarahisar, bu oranla çevresindeki illerden Kütahya ve Eskişehir'in gerisindedir. Çevre iller arasında, Uşak'tan sonra düşük teknoloji üretim yapan istihdam payının en yüksek olduğu il Afyonkarahisar'dır.

**Tablo 12 - İmalat Sektörü İstihdamının Teknoloji Düzeyine Dağılımı (%)**

	Afyonkarahisar	Eskişehir	Kütahya	Manisa	Uşak	Türkiye
Yüksek Teknoloji	0,1	0,4	0,3	7,8	0,2	1,4
Orta-Yüksek Teknoloji	5,7	26,2	14,4	25,7	2,7	14,9
Orta-Düşük Teknoloji	54,9	41,7	51,6	35,5	16,0	31,8
Düşük Teknoloji	39,3	31,8	33,7	31,0	81,1	51,9

Kaynak: SGK İstatistik Yıllığı (2012), Zafer Kalkınma Ajansı Hesaplamaları

**İlde hizmetler sektörünün niteliği ülke genelinin gerisindedir (ileri teknoloji, finansal gibi bilgi yoğunluğu olan hizmetler yerine, emek gücüne yönelik hizmet sektörü daha gelişmiştir).** Eurostat, NACE Rev. 2 Sınıflamasına göre hizmet sektörlerinin bilgi yoğunluklarının sınıflamasını belirlemiştir. Bu sınıflamaya göre ülke genelinde bilgi yoğunluğu yüksek sektörlerin hizmet sektörü istihdamındaki payı %31,9 iken; Afyonkarahisar'da bu oran %25,5'tir. Afyonkarahisar bu oranla yakın çevresindeki illerden Kütahya'nın üzerinde, Eskişehir ve Uşak'ın ise gerisindedir. Bilgi yoğun sektörler arasında yüksek teknoloji bilgi yoğun sektörlerin oranı ise ülke genelinde %2,4 iken; Afyonkarahisar'da %1,1'dir. Bunun yanı sıra, bilgi yoğunluğu yüksek pazara yönelik ve finansal hizmet sektörlerindeki istihdamın payının da düşük olduğu görülmektedir. Bu durum, hizmetler sektöründe yaratılan katma değeri olumsuz etkilemektedir.

**Tablo 13 - Hizmet Sektörünün Bilgi Yoğunluğu (%)**

Hizmet Türü	Afyonkarahisar	Eskişehir	Kütahya	Manisa	Uşak	Türkiye
Bilgi Yoğunluğu Yüksek	25,5	37,3	24,4	26,1	28,8	31,9
Pazara Yönelik	7,1	15,7	7,9	8,9	10,7	13,0
Yüksek Teknoloji	1,1	3,7	1,9	1,3	1,4	2,4
Finansal	1,4	1,4	1,3	1,7	1,7	2,4
Diğer	15,9	16,5	13,3	14,2	15,0	14,1
Bilgi Yoğunluğu Düşük	74,5	62,7	75,6	73,9	71,2	68,1
Pazara Yönelik	72,0	52,4	68,5	67,0	67,3	62,0
Diğer	2,5	10,3	7,1	6,9	3,9	6,1

Kaynak: SGK İstatistik Yıllığı 2011, Zafer Kalkınma Ajansı Hesaplamaları

**İldeki ihracat, hızlı biçimde artarak çevre illerin ve Türkiye artış ortalamasının üzerine çıkmıştır.** 2004-2014 yılları arasında ildeki ihracat artış oranı %286 seviyesindedir. 2014 yılı ihracatına bakıldığında Afyonkarahisar'ın sadece Manisa ve Eskişehir'in gerisinde kaldığı görülmektedir. Aynı dönem içerisinde Manisa, Kütahya ve Eskişehir'in ihracatlarının benzer oranlarda artarken, Afyonkarahisar'ın ihracatının çok daha fazla artması Afyonkarahisar ekonomisi açısından oldukça olumlu bir gelişmedir.

**Tablo 14 - İllerin İhracat Değerleri**

İl (Ülke Sıralaması*)	İhracat (2004, Dolar)	İhracat (2014, Dolar)	2004-2014 Artış Oranı (%)
Afyonkarahisar (28)	92.737.585	358.346.370,00	286
Eskişehir (18)	409.529.238	899.546.909,00	120
Kütahya (39)	71.774.225	194.066.188,00	170
Manisa (7)	2.326.684.822	4.311.379.956,00	85
Uşak (35)	68.456.481	268.352.781,00	292
Türkiye	63.798.811.561	151.292.662.445,00	137

\*2014 Yılı bazında ülke içi sıralamadır. Kaynak: TİM, İhracat Rakamları, 2014

**İldeki ihracat, hammadde ve ara mallarında (özellikle mermer sanayi) yoğunlaşmaktadır.** Standart Uluslararası Ticaret Sınıflamasına Dayalı Geniş Ekonomik Gruplara Göre Sınıflama (BEC Rev. 4) bazında ihracat verileri incelendiğinde; Afyonkarahisar'da hammadde ve ara malı ihracatının payı %67,5 iken; bu değer, ülke genelinde %50,4'tür. Buna karşın Afyonkarahisar'ın ülke geneline nazaran sermaye malları ile tüketim malları ihracatında daha düşük paylara sahip olduğu görülmektedir. Söz konusu durumun temel nedeni, ilin mermer ve işlenmiş mermer gibi ürünlerin ihracatında yoğunlaşmasıdır.



**Tablo 15 - İhracatın Geniş Ekonomik Gruplara Göre Dağılımı (%)**

	Afyonkarahisar	Kütahya	Manisa	Uşak	Türkiye
Sermaye (Yatırım) Malları	1,7	6,0	19,0	1,5	10,5
Hammadde ve Ara Malı	67,5	29,7	12,8	68,1	50,4
Tüketim Malları	30,8	64,3	68,3	30,4	38,7
Diğer	0,0	0,0	0,0	0,0	0,4

Kaynak: TÜİK (2012), Zafer Kalkınma Ajansı Hesaplamaları

İlde çevre illere benzer şekilde, yoğun olarak hammadde ve ara malı (plastik ve mamulleri, kauçuk, patlayıcı madde, vb.) ithal edilmesi ithalata bağımlılığı göstermektedir. Tablo 16'daki bilgilere göre BEC Rev. 4 Sınıflamasına göre 2011 yılında hammadde ve ara malı ithalatının toplam ithalattaki payı, Afyonkarahisar'da %85,9 iken ülke genelinde %71,9'dur. İldeki ithal bağımlılığının, ülke genelinden daha yüksek olduğunu gösteren bu duruma ek olarak Afyonkarahisar'da sanayi için işlem görmüş maddelerin payının da yüksek olması ara malı bağımlılığını göstermektedir.

**Tablo 16 - İthalatın Geniş Ekonomik Gruplara Göre Dağılımı (%)**

	Afyonkarahisar	Kütahya	Manisa	Uşak	Türkiye
Sermaye (Yatırım) Malları	11,3	16,6	51,4	13,8	15,5
Hammadde ve Ara Malı	85,9	80,3	47,8	85,8	71,9
Sanayi için işlem görmemiş hammaddeler	1,4	19,1	0,8	20,0	6,7
Sanayi için işlem görmüş hammaddeler	41,1	38,0	25,8	49,0	31,3
Tüketim Malları	2,8	3,1	0,8	0,4	12,3
Diğer	0,0	0,0	0,0	0,0	0,3

Kaynak: TÜİK (2012), Zafer Kalkınma Ajansı Hesaplamaları

## 1.TURİZM

**Çevre iller arasında en çok turist çeken il Afyonkarahisar'dır.** Tablo 17'de sunulan bilgilere göre, 2011 yılında Afyonkarahisar'a gelen turist sayısı Kütahya'nın ve Eskişehir'in iki katından daha fazladır. Geceleme sayısında da Afyonkarahisar yakın çevre iller arasında en iyi durumdaki ildir. Afyonkarahisar geceleme sayısında Kütahya'nın yaklaşık iki katı değerlere sahiptir. Afyonkarahisar'da lüks tesislerin varlığı, geceleme ve turist sayısına doğrudan katkı yapmaktadır.

**Tablo 17 - İllerdeki Turizm Tesislerinin Konaklama Bilgileri**

	Tesis Geliş Sayısı			Geceleme Sayısı			Konaklanan Gün Sayısı	
	Yabancı	Yerli	Toplam	Yabancı	Yerli	Toplam	Yabancı	Yerli
Afyonkarahisar	7.951	568.197	576.148	16.828	1.114.613	1.131.441	2,1	2,0
Kütahya	4.324	227.781	232.105	13.921	617.085	631.006	3,2	2,7
Eskişehir	11.583	239.764	251.347	30.020	372.415	402.435	2,6	1,6
Manisa	11.073	313.406	324.479	29.194	502.852	532.046	2,6	1,6
Uşak	2.139	77.215	79.354	7.377	132.583	139.960	3,4	1,7

Kaynak: Kültür ve Turizm Bakanlığı, Yatırım ve İşletmeler Genel Müdürlüğü, Zafer Kalkınma Ajansı Hesaplamaları

**Çevre iller arasında yatak kapasitesi (26.857 yatak) yönünden Afyonkarahisar ili öne çıkmaktadır.** İl Kültür ve Turizm Müdürlüklerinin 2014 yılı verilerine göre; Afyonkarahisar ilinin yatak kapasitesinin inşaat halinde olanlar dahil 26.857 olduğu (İnşaat halinde olanlar 5 yıldızlı lüks oteller olup yatak kapasiteleri 13.108'dir.) saptanmıştır. Afyonkarahisar'daki yatak kapasitesinin %30'unun lüks otellere, %28'inin otellere, geri kalan %48'inin de pansiyon ve kaplıcalara ait olduğu belirlenmiştir. Afyonkarahisar; Kütahya ve Uşak ile kıyaslandığında oldukça iyi konumdadır.

**4-5 yıldızlı ve 1. sınıf belgeli oteller Afyonkarahisar'da yoğunlaşmaktadır.** Kültür ve Turizm Bakanlığı (2011) verilerine göre lüks otellerin 16 tanesi Afyonkarahisar, 10 tanesi Kütahya ve 3 tanesi de Uşak illerinde bulunmaktadır. Afyonkarahisar'daki lüks turizm tesislerinin artması ile ilin turizmde aldığı payın ve gelirin artacağı tahmin edilmektedir.

**Afyonkarahisar ve çevresinde kültür ve tarih turizmi varlıkları yoğun ve yaygın biçimde bulunmaktadır.** Şuhut'taki Zafer Yolu ile Afyonkarahisar Merkez, Sinanpaşa, Şuhut ve Dumlupınar ilçelerine yayılmış olan Başkomutanlık Milli Parkı ulusal ve uluslararası potansiyeli olan tarihi ve kültürel değerlerdendir. İl içerisinde Kocatepe Anıtı, Zafer Anıtı, Büyük Taarruz Şehitliği, Hava Şehitliği, Anıtkaya Şehitliği gibi birçok şehitlik ve anıt da bulunmaktadır. Ayrıca, Afyonkarahisar Kalesi günümüze kadar ayakta kalan önemli kültürel alanlardandır. Öte yandan, tarihi Frig Vadisi'nde yer alan ilde, birçok kervansaray da bulunmaktadır.

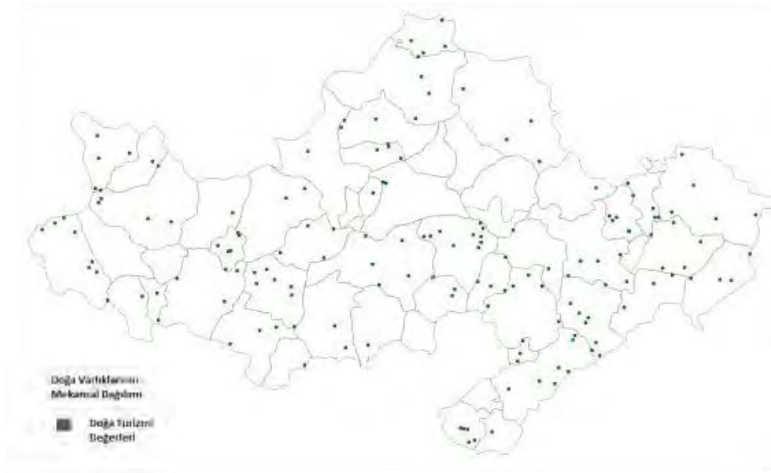
#### Harita 4 - Kültür ve Tarih Varlıklarının Mekânsal Dağılımı



Kaynak: İl Kültür ve Turizm Müdürlükleri, Valilikler, Kaymakamlıklar, Belediyeler (2013)

**Afyonkarahisar'da gezi, yürüyüş, araştırma, gözlem ve tırmanma faaliyetlerini kapsayan doğa turizmi, önemli bir potansiyele sahiptir.** Emirdağ'daki Dandindere Tabiat Koruma Alanı, Sandıklı'da bulunan Akdağ Milli Parkı yürüyüş, trekking, doğa inceleme-araştırma aktiviteleri için; Bolvadin, Çay ve Sultandağı sınırlarında bulunan Eber Gölü, Marmara Gölü, Dazkırı'da bulunan Acıgöl ve Çay sınırlarında bulunan Karamık Gölü kuş gözlemlene ve araştırma aktiviteleri için; sahip oldukları coğrafi özellikler bakımından doğa turizminde değerlendirilebilecek önemli turizm varlıklarıdır.

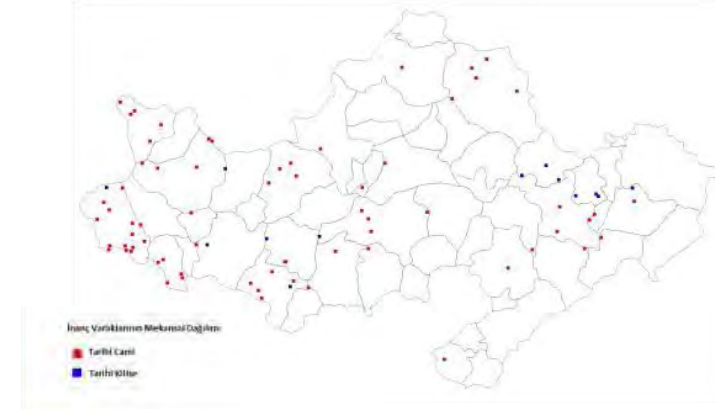
#### Harita 5 - Doğa Varlıklarının Mekânsal Dağılımı



Kaynak: İl Kültür ve Turizm Müdürlükleri, Valilikler, Kaymakamlıklar, Belediyeler (2013)

**Afyonkarahisar ve çevresi inanç turizmi açısından önemli potansiyele sahiptir.** Afyonkarahisar ilinin Merkez, Sinanpaşa, Sandıklı, Dazkırı, Çay ve Bolvadin ilçelerinde toplam 10 tarihi cami bulunmaktadır. İl birçok kiliseye de ev sahipliği yapmaktadır. İsehisar ilçesindeki Kaya Mezarları inanç turizmi açısından önemli varlıklardandır. Ayrıca, Afyonkarahisar'daki Mevlevihane ve türbeler de inanç turizminde ulusal ve uluslararası potansiyeli bulunan değerlerdir.

#### Harita 6 - İnanç Varlıklarının Mekânsal Dağılımı



Kaynak: İl Kültür ve Turizm Müdürlükleri, Valilikler, Kaymakamlıklar, Belediyeler (2013)

**Afyonkarahisar ve çevresi termal turizmde dünyada önde gelen yerler arasındadır.** Bu yöre termal alanda Avrupa'da ilk sıralarda ve Türkiye'nin lokomotifini konumundadır. Termal kaynakların coğrafi açıdan değişik bölgelerde (deniz kenarında, ormanlık ve dağlık alanlarda) bulunması, termal turizmin diğer turizm çeşitleri ile entegrasyon fırsatını sunmaktadır. Harita 7'ye göre ülke genelinde 4 adet termal kültür ve turizmi koruma ve gelişim bölgesi ile 70 adet termal turizm merkezi bulunmaktadır. Çevredeki tüm illerde termal kaynakların yoğun olarak bulunduğu görülmektedir. Ayrıca; çevre iller Ankara ile birlikte Frigya Turizm Master Plan Bölgesi'ne girmektedir.

#### Harita 7 - Termal Turizm Master Plan Bölgeleri



TM: Termal Turizm Merkezi, KTKGB: Kültür Turizm Koruma ve Gelişim Bölgeleri

Kaynak: Kültür ve Turizm Bakanlığı, Termal Turizm Master Planı, 2007-2023

## 2.SANAYİ

İldeki 7 ilçede üretim aşamasına geçmiş 7 adet, toplamda ise 9 adet OSB bulunmaktadır. İlde üretim aşamasına geçmiş OSB bulunan ilçeler Afyonkarahisar Merkez, Bolvadin, Dinar, Emirdağ, İscehisar (Mermer İhtisas), Sandıklı ve Şuhut'tur. Ayrıca, Merkez ilçede ikinci, Dazkırı'da ise Dokuma-Konfeksiyon İhtisas OSB kurulması için girişimler devam etmektedir. Ülke genelindeki 277 OSB'nin %3'ünden fazlasının Afyonkarahisar'da bulunması ildeki sanayi gelişiminin yaygın olduğunu göstermektedir. Komşu illerden Eskişehir'de 1, Kütahya'da 4 ve Uşak'ta ise 3 adet aktif OSB bulunmaktadır.

İl, marka başvurusu ve marka tescili (marka tescilinin yasal koruma sağlama, fiyat stratejisini firmanın belirlemesi gibi avantajları vardır), açısından çevre illerle kıyaslandığında iyi durumdadır. 2010-2014 yılları arasında ülke genelinde yapılan 464.647 marka başvurusunun 1.631'i (%0,35'i), 261.358 marka tescilinin 916'sı (%0,35'i) Afyonkarahisar'da yapılmıştır. İl, marka başvurusu ve tescili yönünden sadece Manisa ve Eskişehir'in gerisinde kalmıştır. Buna karşın, ilin marka başvuru ve tescilinde ülke genelindeki payının, ildeki sanayi gelişimi göz önüne alındığında, daha yüksek olması gerektiği görülmektedir.

Tablo 18 - Marka Başvuru ve Tescil Sayıları

	Marka Başvuru Sayısı (2010-2014)	Marka Tescil Sayısı (2010-2014)
Afyonkarahisar	1.631	916
Eskişehir	3.970	2.378
Kütahya	1.366	798
Manisa	3.145	1.965
Uşak	618	327

Kaynak: Türk Patent Enstitüsü, Marka İstatistikleri, 2014

Afyonkarahisar'da endüstriyel tasarım kabiliyetinin (bu kabiliyet, üç boyutlu düşünme yeteneği, sektörlere yönelik üretim koşullarının ve malzemenin kullanılması hakkında bilgi sahibi olunarak arttırılabilir) yeterli düzeyde olmadığı anlaşılmaktadır. İl, endüstriyel tasarımda gerek başvuru, gerekse tescil açısından Manisa, Kütahya ve Eskişehir'in oldukça gerisinde, Uşak'ın ise önünde yer almaktadır. Bu durum, Afyonkarahisar'da endüstriyel tasarım hususunda kapasite geliştirme ihtiyacını göstermektedir.

Tablo 19 - Tasarım Başvurusu ve Tescil Sayıları

	Endüstriyel Tasarım Başvuru Sayısı (2010-2014)	Endüstriyel Tasarım Tescil Sayısı (2010-2014)
Afyonkarahisar	53	46
Eskişehir	216	211
Kütahya	384	367
Manisa	558	560
Uşak	29	25

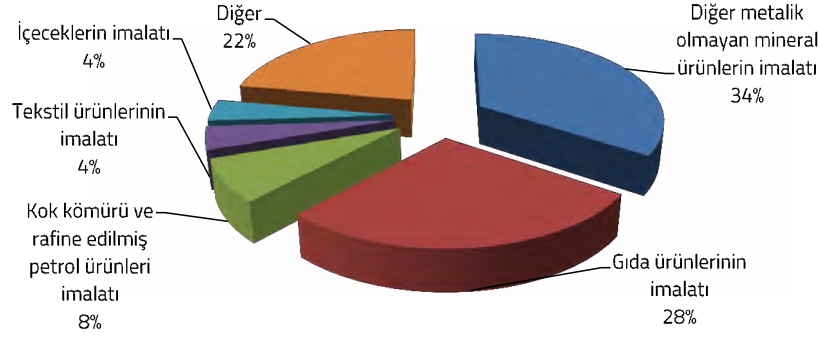
Kaynak: Türk Patent Enstitüsü, 2014

İlde teknoloji geliştirme bölgesi kurulması için çalışmalar sürdürülmektedir. Çevre illerden Eskişehir'deki Anadolu Üniversitesi ile Kütahya'daki Dumlupınar Üniversitesi'nde teknopark bulunurken, hali hazırda teknoparkı bulunmayan Afyonkarahisar ve Uşak'ta Afyon Kocatepe Üniversitesi ile Uşak Üniversitesi'nin ortak teknoloji geliştirme bölgesi kurma çalışmaları sürmektedir.

İl genelinde diğer metalik olmayan mineral ürünlerin imalatı sektörü (özellikle mermerin kesilmesi ve şekil verilmesi ile fırınlanmış kilden tuğla ve karo üretimi), 2008-2012 yılları arasında sanayi faaliyetleri içerisinde en çok istihdama sahip sektör unvanını korumaktadır. Bu sektörün payı, beş yılda %40,6'dan %34,1'e gerilemiştir. Gıda ürünlerinin imalatı sektörü ise %23,3'lük değerini koruyarak ikinci sırada yer almıştır. İlde fabrikasyon metal ürünleri imalatı (makine ve teçhizat hariç) sektörünün payı %8,4'ten %6,6'ya; tekstil ürünlerinin imalatı sektörünün payı %6,1'den %2,2'ye düşerken; giyim eşyalarının imalatı sektörünün payı %0,9'dan %10,9'a çıkmıştır.

İlde imalat sektöründe üretimin yarısından fazlası taş ve toprağa dayalı endüstriler ile gıda sektörlerinden elde edilmektedir. İlde yer altı kaynağına dayalı olarak mermerin işlenmesini ve çimento üretimini de içeren Diğer metalik olmayan mineral ürünlerin imalatının (taş ve toprağa dayalı endüstriler) %34,4 ile en çok üretim değerine sahip alt sektör olduğu görülmektedir. Bunun dışında ilin uzmanlaşma düzeyi yüksek olan gıda sektöründe de oldukça fazla üretim yapıldığı dikkat çekmektedir. Değerler Grafik 1'de gösterilmektedir.

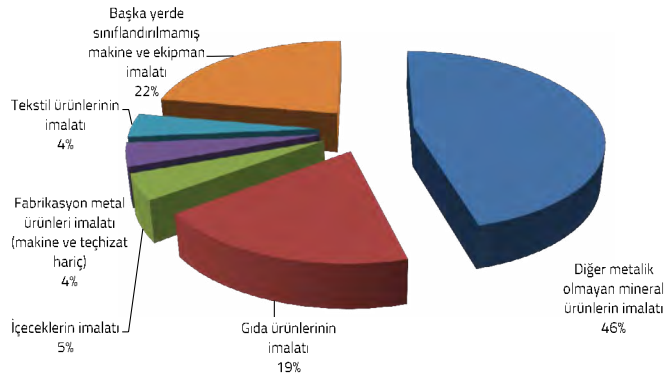
Grafik 1 - İldeki Sanayi Üretimini Sektörlere Göre Dağılımı (2012)



Kaynak: TÜİK, Yıllık İş İstatistikleri (2010), SGK (2013) ve Zafer Kalkınma Ajansı Hesaplamaları<sup>1</sup>

İlde en çok katma değer üreten sanayi sektörleri (mermer sanayi, çimento ve tuğla, gıda) ile en çok üretim değerine sahip sektörler (mermer sanayi, çimento ve tuğla, gıda) benzerlik göstermektedir. Grafik 2'deki dağılım incelendiğinde, en çok katma değer üreten sektörün diğer metalik olmayan mineral ürünlerin imalatı olduğu, ikinci sırada ise gıda ürünleri imalatının bulunduğu görülmektedir. Toplam üretimin %62'ine sahip bu iki sektörün katma değerdeki payı ise %65 civarındadır. Üretimdeki payı %28 olan gıda sektörünün katma değerdeki payının %19'a kadar düşmesi, söz konusu sektörde katma değer üretiminin diğer sanayi sektörlerine göre daha sınırlı olduğunu göstermektedir. Diğer metalik olmayan mineral ürünlerinin imalatı sektöründe ise üretimdeki paya nazaran çok daha yüksek oranda katma değer sağlanmıştır.

Grafik 2 - İlde En Çok Katma Değer Üreten 5 Sektörün Dağılımı (2012)



Kaynak: TÜİK, Yıllık İş İstatistikleri (2010), SGK (2013) ve Zafer Kalkınma Ajansı Hesaplamaları<sup>2</sup>

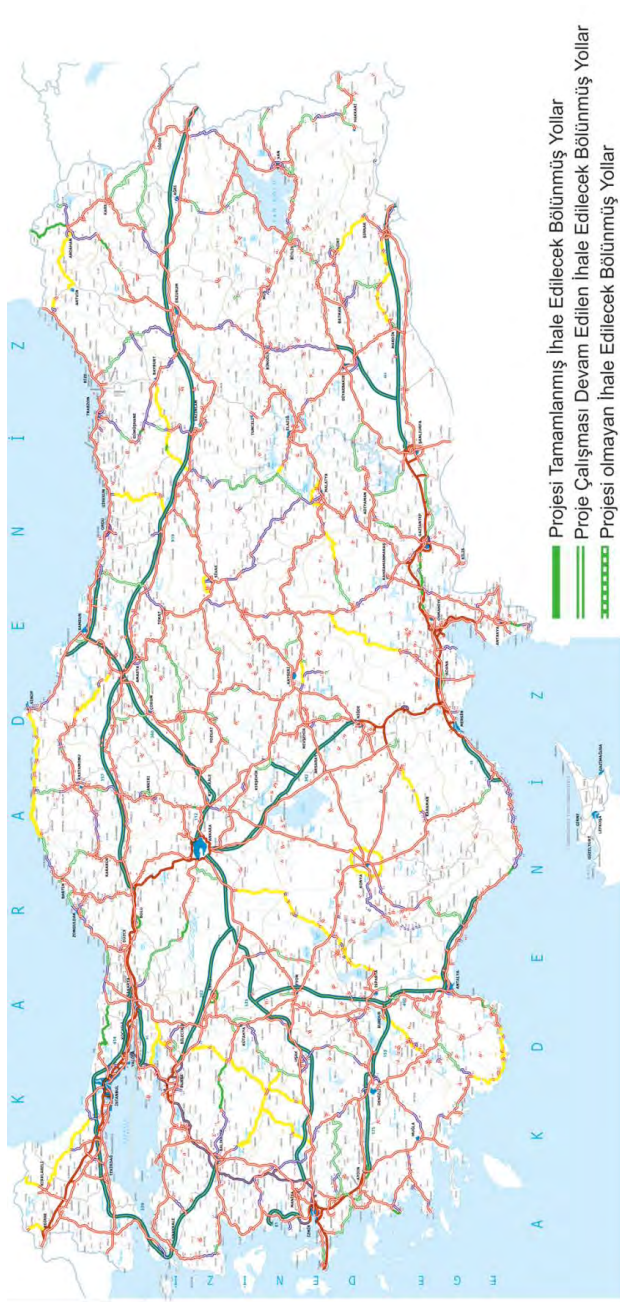
- 1 TÜİK verileri aracılığıyla ülke genelinde sektörlerin çalışan başına ortalama katma değerleri ile sektörlerin Bölgedeki illerde SGK'ya kayıtlı çalışan sayıları çarpımıyla elde edilmiştir.
- 2 TÜİK verileri aracılığıyla ülke genelinde sektörlerin çalışan başına ortalama üretim değerleri ile sektörlerin Bölgedeki illerde SGK'ya kayıtlı çalışan sayıları çarpımıyla elde edilmiştir.

## 3. ULAŞIM

2023 kara taşımacılığı hedeflerinde, büyük merkezlerin otoyollarla bağlanırken, nüfusu nispeten küçük merkezlerin bu otoyollara bölünmüş yollarla entegre edilmesi hedeflenmektedir ve Afyonkarahisar bu hedeflerde stratejik bir konumdadır. Harita 8 ve Harita 9'da sunulan uzun vadeli ulusal karayolları hedefleri ile Harita 10'daki ulusal demiryolları hedefleri incelendiğinde, ülke genelinde mevcut durumda birbirine otoyollarla bağlı İstanbul ve Ankara gibi merkezlere; batıda Antalya, Bursa, Denizli, Eskişehir ve İzmir; doğuda ise Diyarbakır, Erzurum, Mardin, Sivas ve Şanlıurfa gibi çevresine göre büyük merkezler eklenecektir. Afyonkarahisar, Ankara-İzmir otoyolu üzerinde yer alıp Antalya'ya da otoyolla bağlanırken bölünmüş yollardaki kavşak noktası konumunu korumaktadır. İl, bir kısmı süren bölünmüş yollarla Kütahya üzerinden Marmara, Uşak üzerinden Ege, Burdur üzerinden Akdeniz, Sivrihisar ve Akşehir üzerinden ise İç Anadolu Bölgesi'ne ulaşımında önemli bir merkez konumundadır. Bu duruma Ankara-İzmir ve İstanbul-Antalya yüksek hızlı tren hatları ile Afyonkarahisar'ın turistik potansiyeli eklenince ilin Batı Anadolu'daki en stratejik merkez konumunda olacağı öngörülmektedir.



## Harita 8 - Türkiye 2023 Yılı Bölünmüş Yol Hedefi



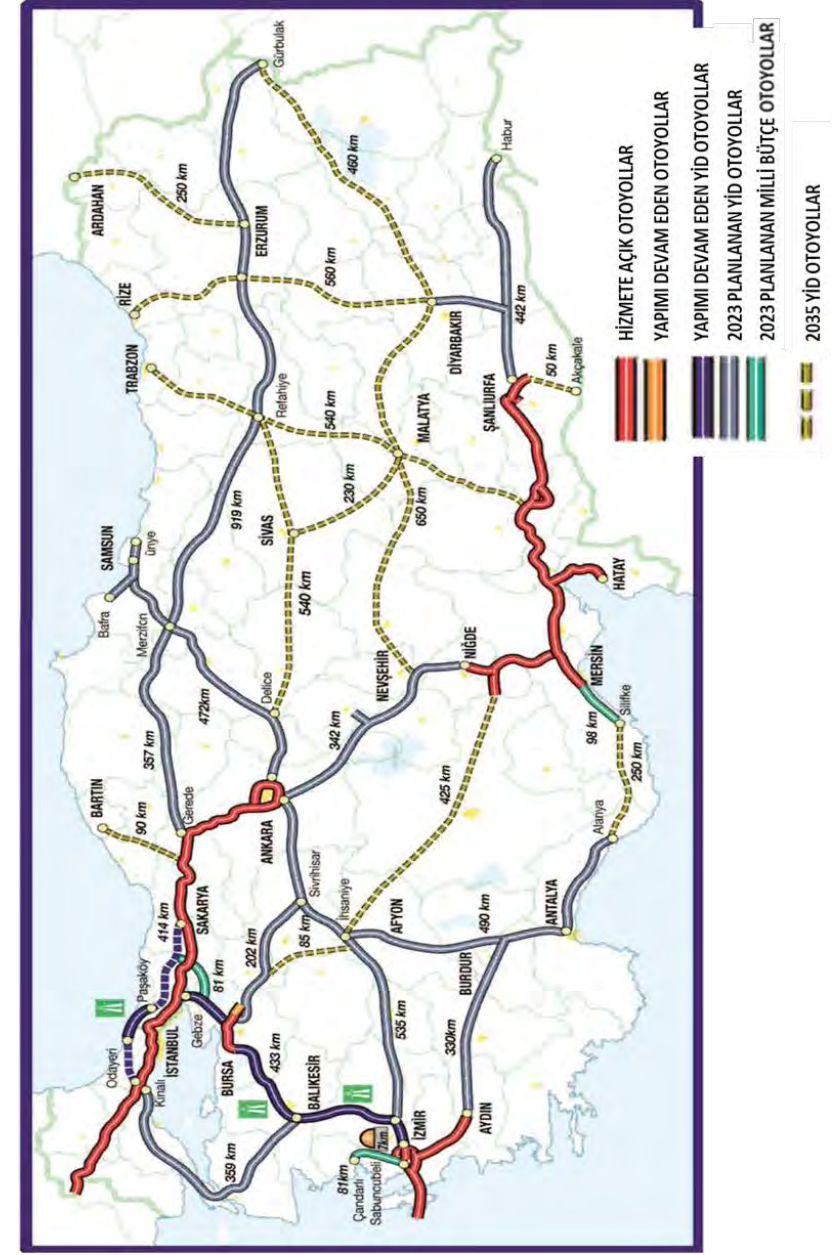
- Projesi Tamamlanmış İhale Edilecek Bölünmüş Yollar
- Proje Çalışması Devam Edilen İhale Edilecek Bölünmüş Yollar
- Projesi Olmayan İhale Edilecek Bölünmüş Yollar

- 31.12.2012 Tarihine Kadar Tamamlanan Bölünmüş Yollar (22.253 Km)
- Çalışması Devam Eden Bölünmüş Yollar (2.604 Km)
- İhale Edilecek Bölünmüş Yollar (3.194 Km)

- 2016-2023 Yılları Arasında Tamamlanacak Bölünmüş Yollar (2.889 Km)
- 2016-2023 Yılları Arasında Tamamlanacak Otoyollar (5.550 Km)

Kaynak: KGM, Tesisler ve Bakım Dairesi, 2023 Yılı Bölünmüş Yol Hedefi

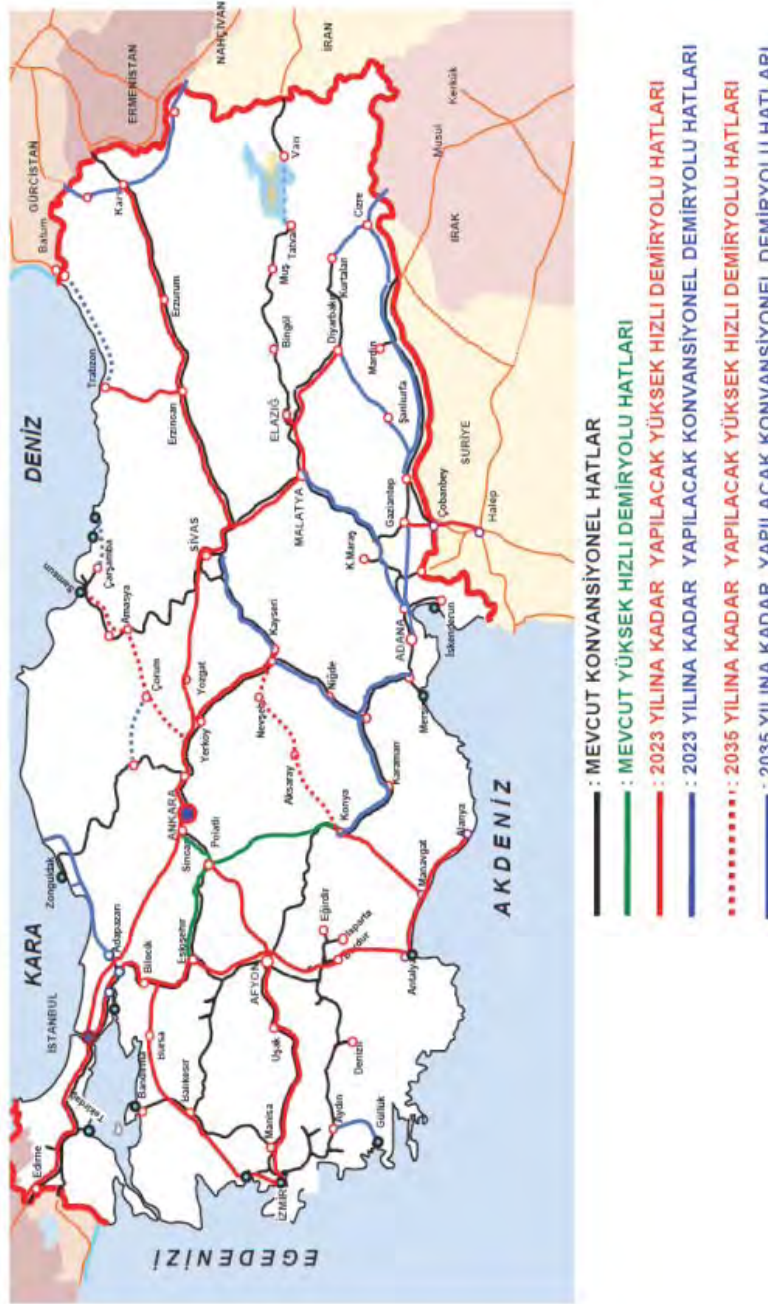
## Harita 9 - Yap-İşlet-Devret Projeleri (2023 ve 2035 Hedefleri)



- HİZMETE AÇIK OTOTOYOLLAR
- YAPIMI DEVAM EDEN OTOTOYOLLAR
- YAPIMI DEVAM EDEN YİD OTOTOYOLLAR
- 2023 PLANLANAN YİD OTOTOYOLLAR
- 2023 PLANLANAN MİLLİ BÜTÇE OTOTOYOLLAR
- 2035 YİD OTOTOYOLLAR

Kaynak: Ulaşan ve Erişen Türkiye (2012)

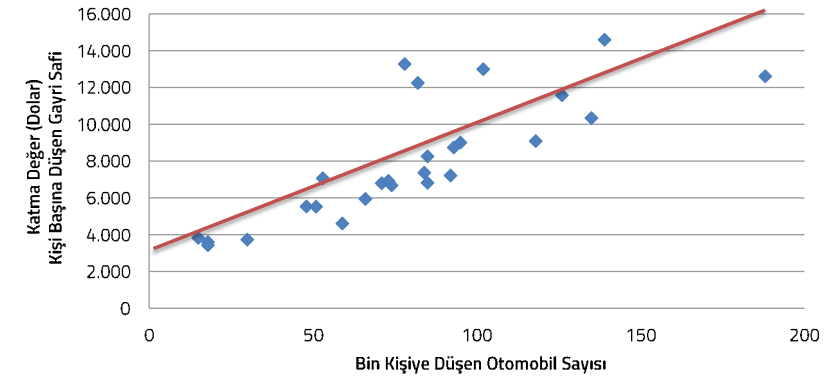
## Harita 10 - Demiryolları Hedefleri



Kaynak: Türkiye Ulaşım ve İletişim Stratejisi (Hedef 2023)

Afyonkarahisar'da bin kişiye düşen otomobil sayısı ülke genelinin ve çevre illerin altındadır. Grafik 3'e göre; Düzey-2 bölgelerinde kişi başına düşen gayri safi katma değer ile bin kişiye düşen otomobil sayısı arasında pozitif yönlü ve güçlü bir ilişki bulunmaktadır. Bu durum; ekonomik gelişmişliği yüksek bölgelerdeki otomobil sahipliği oranının fazla olduğunu göstermektedir. TÜİK Bölgesel İstatistiklerine (ulaştırma bölümü) göre, 2012 yılında ülke genelindeki 8.648.875 otomobilin 62.312'si (%0,72'si) Afyonkarahisar'da bulunmaktadır. Ülke genelinde bin kişiye düşen otomobil sayısı 145 iken; Eskişehir'de 148, Kütahya'da 139, Uşak'ta 136'dır. Ancak söz konusu değer Afyonkarahisar'da 89 olduğu görülmektedir.

Grafik 3 - Düzey-2 Bölgelerinde Kişi Başına Düşen Gayri Safi Katma Değer ve Bin Kişiye Düşen Otomobil Sayıları (2008)



Kaynak: TÜİK, Bölgesel Hesaplar; TÜİK, Bölgesel İstatistikler, Ulaştırma

Kilometreye düşen otomobil sayısı Afyonkarahisar'da çevre illerdekine göre düşük düzeydedir. TÜİK Bölgesel İstatistiklerine (ulaştırma bölümü) göre, 2012 yılında ülke genelinde bir kilometre devlet ve il yoluna düşen otomobil sayısı 137 iken, Afyonkarahisar'da 60'tır. Söz konusu değer yüksek olması, ildeki trafik yoğunluğunu ve şehir içinde metro, tramvay; şehirler arasında ise tren vb. alternatiflere ihtiyaç duyulduğunu göstermektedir. Anılan değer Manisa ve Eskişehir'de 138, Kütahya'da 83 ve Uşak'ta ise 99 olduğu düşünüldüğünde, Afyonkarahisar'ın bu tür bir ihtiyacının çevresindeki iller kadar fazla olmadığı söylenebilir.

Kara taşımacılığı sektöründe Afyonkarahisar'daki istihdamın payı oldukça yüksektir. Tablo 20'de sunulan verilere göre Afyonkarahisar'da 2008 yılında 4.157 olan ve demiryollarını da içeren kara taşımacılığı ve boru hattı taşımacılığı sektöründeki çalışan sayısı, 2013 yılında %39,1'lik artışla 5.783'e çıkmıştır. Bu değer, Manisa'da 8.219, Eskişehir'de 6.066, Kütahya'da 4.450, Uşak'ta ise 2.569'dur. Afyonkarahisar'da söz konusu sektördeki istihdamın çevre illerin tümünün üzerinde olması dikkat çekmektedir. İl, söz konusu istihdamın tüm sektörler içindeki payı yönünden de ileri konumdadır. Grafik 4'de gösterilen sektörün toplam istihdam içerisindeki payının gelişimine bakıldığında,

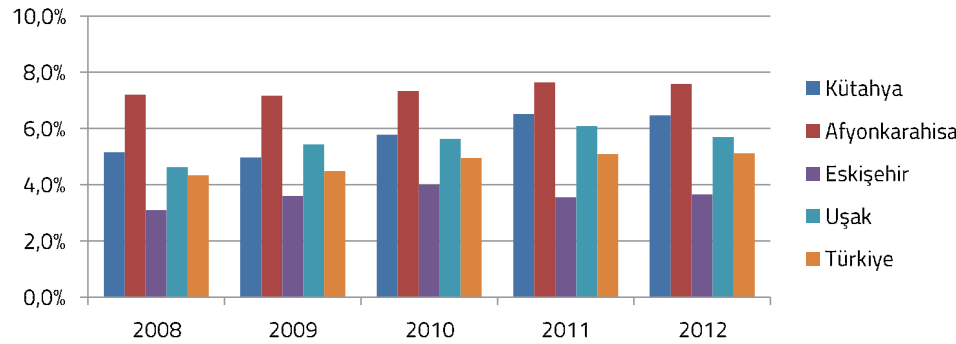
Afyonkarahisar'da önemli oranda artış olduğu görülmektedir. Bu durum, kara ve demiryolu taşımacılığında Afyonkarahisar'ın iyi olan durumunun giderek geliştiğini göstermektedir.

**Tablo 20 - Kara Taşımacılığı ve Boru Hattı Taşımacılığı Sektöründe Çalışanların Sayısı**

	2008	2009	2010	2011	2012	2013
Afyonkarahisar	4.157	4.245	4.907	5.533	5.683	5.783
Eskişehir	3.441	4.076	4.980	4.989	5.511	6.066
Kütahya	3.021	2.991	3.847	4.951	5.116	4.450
Uşak	1.865	2.208	2.549	2.983	2.928	2.569
Türkiye	381.797	404.983	496.744	561.331	611.112	634.354

Kaynak: SGK, İstatistik Yıllıkları (2008, 2009, 2010, 2011, 2012, 2013)

**Grafik 4 - Kara Taşımacılığı ve Boru Hattı Taşımacılığı Sektöründe Çalışanların Payı**



Kaynak: SGK, İstatistik Yıllıkları (2008, 2009, 2010, 2011, 2012)

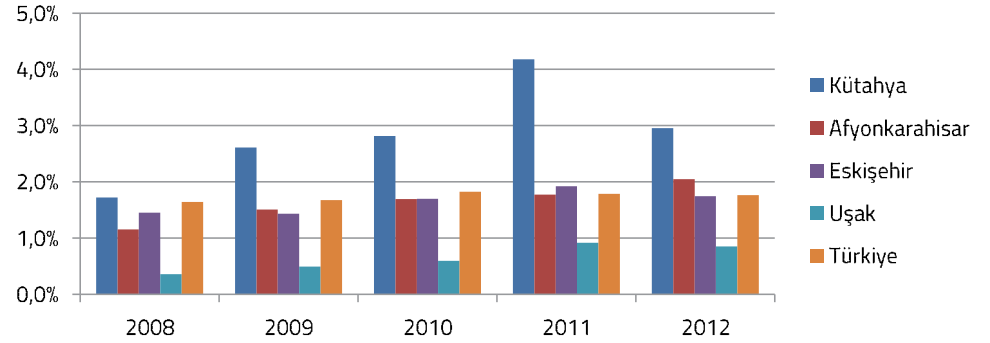
**Afyonkarahisar, taşımacılık için depolama (lojistik) ve destekleyici faaliyetlerin istihdamında iyi durumdadır.** Tablo 21'deki SGK İstatistik Yıllıkları verilerine göre; Afyonkarahisar'da taşımacılık için depolama ve destekleyici faaliyetler sektöründe 2008 yılında 666 kişi çalışmaktayken, 2013 yılında bu sayı %114'lük artışla 1.431'e çıkmıştır. Söz konusu artış oranı ülke genelinde %49,2 düzeyindedir. Bu sektörde 2013 yılındaki istihdam, çevre illerden Eskişehir'de 3.134, Manisa'da 1.758, Kütahya'da 2.103, Uşak'ta ise 839'dur. Grafik 5'de sunulan sektörün istihdamdaki payının gelişim serilerine göre; Afyonkarahisar'da sektörün payının çevre illerle birlikte hızla arttığı ve bu yönüyle ülke genelinden ayrıştığı anlaşılmaktadır.

**Tablo 21 - Taşımacılık İçin Depolama ve Destekleyici Faaliyetler Sektöründe Çalışanların Sayısı**

	2008	2009	2010	2011	2012	2013
Afyonkarahisar	666	893	1.133	1.284	1.534	1.431
Eskişehir	1.613	1.618	2.112	2.696	2.631	3.134
Kütahya	1.009	1.569	1.874	3.176	2.336	2.103
Uşak	144	199	269	450	437	839
Türkiye	144.533	151.250	182.689	197.204	210.538	215.723

Kaynak: SGK, İstatistik Yıllıkları (2008, 2009, 2010, 2011, 2012, 2013)

**Grafik 5- Taşımacılık İçin Depolama ve Destekleyici Faaliyetler Sektöründe Çalışanların Payı**



Kaynak: SGK İstatistik Yıllıkları (2008, 2009, 2010, 2011, 2012)

**İlin Kütahya ve Uşak illeriyle ortak kullanımı için açılan Zafer Bölgesel Havalimanı'nın kullanımı hızla artmaktadır.** İlde Merkez ilçede olmak üzere bir adet askeri havaalanı bulunurken, ile en yakın sivil havalimanı Kütahya'nın Altıntaş (Afyonkarahisar-Kütahya-Uşak'ın ortak kullanımına yönelik Zafer Bölgesel Havalimanı) ilçesindedir. 2012 yılının Kasım ayında faaliyete geçen ve Tablo 22'de dönemlere göre uçuş ve yolcu sayıları sunulan Zafer Bölgesel Havalimanı ilk sekiz ay içerisinde 635 uçuş ve 45.725 yolcuya ulaşmıştır. 2014 Aralık sonu ile bu rakam 86.557 olmuştur. Giderek ve hızla artan yolcu sayısı Zafer Bölgesel Havalimanı'na olan talebin artacağına işaret etmektedir.

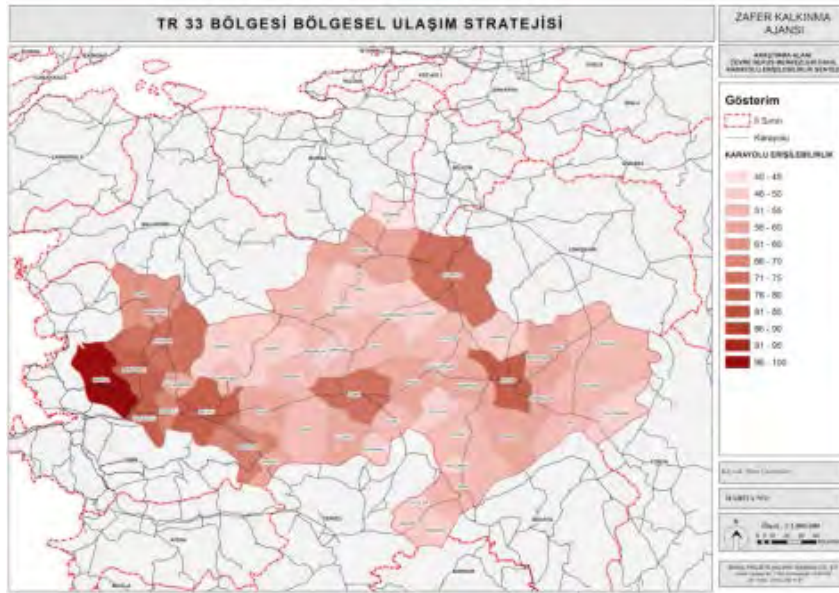
**Tablo 22 - Dönemlere Göre Zafer Bölgesel Havalimanı'ndan Yapılan Uçuş ve Taşınan Yolcu Sayısı**

Dönem	Uçuş Sayısı	Yolcu Sayısı
Kasım-Aralık 2012	79	3.721
Ocak-Haziran 2013	556	42.004
Aralık Sonu 2014	1.065	86.577

Kaynak: DHMİ (2014)

İlde, karayolu erişebilirliği yüksek yerler, genel olarak Merkez'e yakın veya nüfus ve ekonomik faaliyetlerin yoğun olduğu ilçelerdir. TR33 Bölgesi Ulaşım Stratejisi çalışmasında Bölge ilçelerinin nüfusa göre erişebilirlikleri analiz edilmiştir.<sup>3</sup> TR33 Bölgesi Ulaşım Stratejisi'nde Bölge'nin çevre (İstanbul, Ankara, Bursa, Balıkesir, Bilecik, Eskişehir, Konya, Isparta, Burdur, Denizli, Aydın, Antalya ve İzmir) illerindeki kent merkezleri de dahil edilerek yapılan analiz sonucunda belirlenen, Bölge ilçelerinin erişebilirlik endeksi değerleri Harita 11'de sunulmaktadır. Buna göre Afyonkarahisar'da Merkez'den sonra en yüksek erişebilirlik değerlerine sahip ilçeler Bayat, Çobanlar, İscehisar, Sinanpaşa ve Şuhut'tur. Söz konusu ilçelerin Merkez'e oldukça yakın olması dikkat çekmektedir. Bu ilçeleri takip eden Bolvadin, Çay, Dinar, Emirdağ ve Sandıklı'nın ise, genel olarak Afyonkarahisar'ın ekonomik ve ticari faaliyetlerinin yoğun olduğu ilçeler olduğu görülmektedir. Anılan ilçelerden Çay dışındakilerin tümünde OSB bulunurken, beş ilçede de ticaret ve sanayi odası vardır.

### Harita 11 - İlçe Bazlı Karayolu Erişebilirlik Endeksi Değerleri



Kaynak: Zafer Kalkınma Ajansı Hesaplamaları (2013)

3 Avrupa Birliği Mekânsal Gelişme İzleme Ağı (The ESPON 2012 Programme, the European Observation Network for Territorial Development and Cohesion) grubu tarafından Avrupa genelinde mekânsal olarak erişilebilir noktaların belirlenmesi için yapılan çalışmadaki yöntem izlenmiştir. Çalışma kapsamında seçilen merkezler arasında, mesafe matrisleri oluşturulmakta, bu yolla her bir merkezin diğer merkezlerle olan uzaklıklarıyla birlikte belirleyici olan erişim süreleri ve nüfuslar çalışmaya girdi oluşturmaktadır. Erişilebilirlik düzeyi nüfus ile doğru orantılı mesafe-zamanla ters orantılıdır. Nüfus ve mesafeler veri alınarak oluşturulan ağırlıklandırılmış erişim matrisi marifetiyle her bir merkezin erişim katsayısına ulaşılmaktadır. Her ulaşım modu için ayrı ayrı (karayolu, deniz, havayolu, demiryolu) hesaplanan erişilebilirlik endeksinde 100'e yakın değerler o yerin erişebilirliğinin yüksek olduğunu göstermektedir.

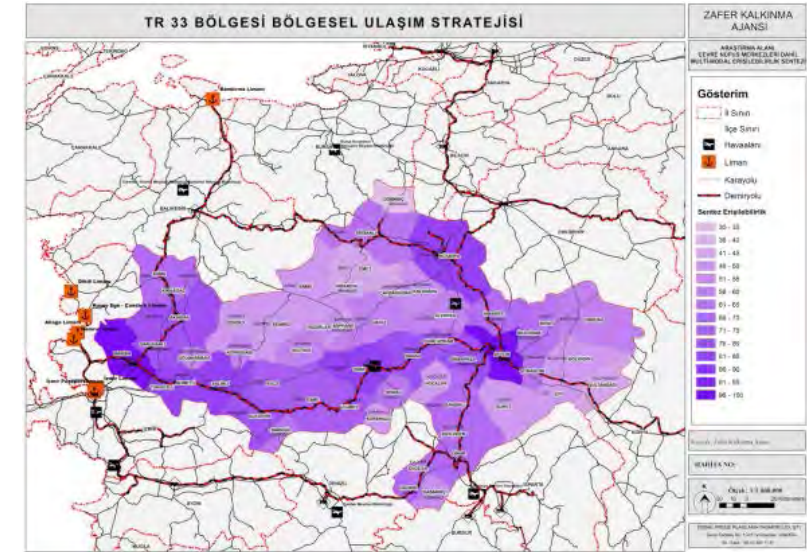
Tüm ulaşım yolları bir arada analiz edildiğindeki coğrafi erişebilirlikle karayolu erişebilirliği benzerlik göstermektedir. TR33 Bölgesi Ulaşım Stratejisi'nde yapılan ve tüm ulaşım yolları kullanılarak hazırlanan sentez erişebilirlik analizinin sonuçları Harita 12'de sunulmaktadır. Buna göre; erişebilirliği yüksek ve düşük yerler, karayolu erişebilirliğindeki yerlerle benzerlik gösterirken; erişebilirliği yüksek merkezlerle erişebilirliğin düşük olduğu ilçelerin ulaşım hatlarının iyileştirilmesi, oluşacak üretim ve hizmet odaklarının çarpan etkisinin artırılması ve il içi gelişmişlik farklılıklarının azaltılması için önem arz etmektedir. İle giriş çıkan yapan araç ve tren sayıları aşağıda verilmektedir.

Tablo 23 – İlden Giriş Çıkış Yapan Tren ve Araç Sayıları

Tren Sayıları	8 Yolcu	Ortalama 40 (Yük)
Araç Sayıları	31.858 (İstanbul-İzmir Yönü)	21.435 (Konya-Ankara Yönü)

Kaynak: Karayolları Genel Müdürlüğü, Trafik ve Ulaşım Bilgileri (2013), TCDD Afyonkarahisar Tren Takip Bürosu İstatistikleri (2015)

### Harita 12 - İlçe Bazlı Sentez Erişebilirlik Endeksi Değerleri



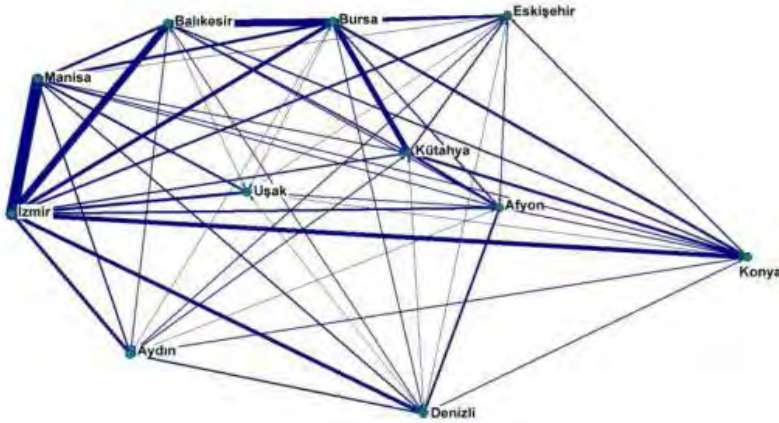
Kaynak: Zafer Kalkınma Ajansı Hesaplamaları (2013)



İlde, lojistik merkez (lojistik merkez, lojistik faaliyetlerin bir arada yürütüldüğü, farklı taşımacılık türlerine ve uluslararası taşımacılık koridorlarına erişime ve ticari süreçlere müdahil tüm kurum ve kuruluşların bir arada bulunmasını sağlayan fiziki yapılar) bulunmamaktadır. TCDD tarafından çevre illerden Uşak'ta lojistik köy kurulması planlanmaktadır. Hasanbey (Eskişehir), Afyonkarahisar'ın yakın çevresinde kurulması planlanan diğer bir lojistik merkezdir.<sup>4</sup> Ülke genelinde 19 adet lojistik merkez kurulması hedeflenirken, yeni kurulacak ve özellikle tarım ürünlerinin kullanımına açılacak lojistik merkezlerin ekonomik faaliyetleri gelişmiş, erişebilirliği yüksek ticaret merkezi ilçelere kurulması gerekmektedir. Bu doğrultuda, çevresine nazaran erişebilirliği yüksek, demiryolu altyapısı olan ve yakınında havalimanı bulunan Afyonkarahisar'ın lojistik merkez kurma konusunda potansiyeli olduğu anlaşılmaktadır.

İller arası yük trafiğinde Afyonkarahisar'ın Kütahya ile yoğun ilişkilerinin olduğu görülmektedir. TR33 Bölgesi Ulaşım Stratejisinde (2013) Bölge illeri ve çevre iller arasındaki nakliye hacimleri incelendiğinde Afyonkarahisar'ın en yoğun yük taşımacılığı ilişkisinin Kütahya'yla olduğu görülmektedir. İl, aynı zamanda zayıf da olsa İzmir, Eskişehir ve Denizli gibi illerle ticari ilişkilere sahiptir. Bu durum, ilin lojistik avantajını ticari ilişkilerini yeterince güçlendirecek kadar kullanmadığını göstermektedir.

#### Şekil 1 - İl Bazlı Nakliye Hacimleri



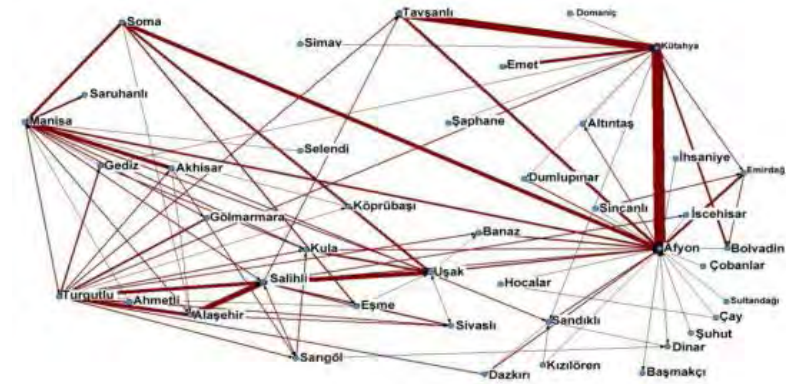
Kaynak: Zafer Kalkınma Ajansı Hesaplamaları (2013)

Kütahya Merkez ilçe ile yoğun ticari ilişkisi bulunan Afyonkarahisar Merkez ilçesinin, Emirdağ dışındaki ilçelerle yük trafiğinin oldukça zayıf olduğu görülmektedir. TR33 Bölgesi Ulaşım Stratejisi'nde (2013) araştırılan Bölge ilçelerinin kendi aralarındaki yük taşımacılığı hacimlerinin sunulduğu Şekil 2'de Kütahya Merkez-Afyonkarahisar Merkez hattındaki yoğunluk dikkat çekmektedir. Bunun dışında, Afyonkarahisar Merkez'in linyit rezervleri yoğun olan Soma ve Tavşanlı ilçeleri ile de güçlü ticari ilişkilerinin olduğu anlaşılmaktadır. Buna karşın, ilin kendi ilçelerinden Emirdağ dışındakilerle arasındaki yük

<sup>4</sup> Ulaştırma, Denizcilik ve Haberleşme Bakanlığı, Ulaşım ve Erişim Türkiye Raporu (2012)

trafiği oldukça zayıftır. Bu ilçelerin başka merkezlerle de güçlü ticari ilişkisinin olmaması, söz konusu ilçelerin erişebilirliğinin düşüklüğüyle ilişkilidir. Ayrıca, Afyonkarahisar Merkez-Kütahya Merkez-Tavşanlı arasında gıda ve tarım ürünlerinde yoğun bir ilişki olduğu, TR33 Bölgesi Ulaşım Stratejisi'nde tespit edilmiştir.

#### Şekil 2 - İlçe Bazlı Nakliye Hacimleri



Kaynak: Zafer Kalkınma Ajansı Hesaplamaları (2013)

## 4. MADEN

**İlde madencilik ve taşocakçılığı faaliyetlerinde yoğunlaşma yüksek düzeydedir.** 2012 yılı SGK verilerine göre ülke genelinde madencilik ve taşocakçılığı faaliyetlerinde çalışan 141.387 kişinin 1.233'ü Afyonkarahisar'da istihdam edilmektedir. Ülke genelinde bu faaliyetlerde çalışanların tüm sektörler içindeki payı %1,2 iken; bu değer Afyonkarahisar'da %1,6; Eskişehir'de %2,6; Kütahya'da %9, Uşak'ta ise %2'dir. Afyonkarahisar ve çevresinin madencilik faaliyetlerinde yoğunlaştığı görülürken, mermer sektöründe mermeri blok halinde satmayıp şekillendirme işlemini yapanlar da katıldığında Afyonkarahisar'ın çevre illerinin birçoğunun üzerine çıktığı anlaşılmaktadır.

**Afyonkarahisar'daki madencilik sektörünün ülke geneline benzer şekilde diğer madencilik ve taşocakçılığı alt sektöründe (mermer, çakıl, kireçtaşı, kil çıkarılması vb.) yoğunlaştığı görülürken, diğer alt sektörlerde çalışanların payı oldukça azdır.** Ülke genelinde madenciliğin alt sektörlerinden %42,1 ile diğer madencilik ve taşocakçılığı, %33,7 ile kömür ve linyit çıkartılması istihdam payı yönünden öne çıkmaktadır. Diğer alt sektörlerden metal cevheri madenciliğinin payı %16,6; madenciliği destekleyici hizmetlerin payı %4,9; ham petrol ve doğalgaz çıkarımının payı %2,7'dir. Afyonkarahisar ve çevresine bakıldığında ise Eskişehir'in diğer madencilik ve taşocakçılığı, Manisa ve Kütahya'nın kömür ve linyit çıkartılması, Uşak'ın ise metal cevheri madenciliği sektöründe yoğunlaştığı Tablo 24'ten anlaşılmaktadır. Söz konusu illerde, ham petrol ve doğalgaz çıkarımı faaliyeti yapılmamaktadır. Afyonkarahisar'da ise diğer madencilik ve taşocakçılığı sektörünün payı oldukça yüksektir. Buna karşın, diğer alt sektörlerdeki istihdamın payları çok düşük seviyededir. Bu durum, Afyonkarahisar'ın özellikle mermer üretiminde yoğunlaşmasıyla ilgilidir.

**Tablo 24 - Madencilik Alt Sektörlerindeki İstihdam ve Madencilikteki Payları**

	Afyonkarahisar		Eskişehir		Kütahya		Manisa		Uşak	
Kömür ve Linyit Çıkartılması	19	1,5	750	20,0	3.687	53,9	14.136	85,6	57	5,4
Metal Cevheri Madenciliği	3	0,2	532	14,2	928	13,6	1.051	6,4	680	64,0
Diğer Madencilik ve Taş Ocak.	1.229	95,1	2.451	65,4	1.752	25,6	1.093	6,6	312	29,4
Madenciliği Destekleyici Hizmet.	42	3,2	13	0,3	473	6,9	241	1,5	13	1,2
Toplam	1.293	100,0	3.746	100,0	6.840	100,0	16.521	100,0	1.062	100,0

Kaynak: SGK İstatistik Yıllığı (2013)

**İlde kum, kil ve taşocakçılığı, uluslararası dış ticaret yönünden stratejik konumdur.** Ülke genelinde madencilik ve taşocakçılığı ihracatının %41,6'sı demir dışı metal cevherlerinde; %33,3'ü ise kum, kil ve taşocakçılığında yapılmaktadır. Diğer sektörlerin her biri %10'dan daha az paya sahiptir. İthalatta ise 'Gizli Veri' kapsamında olmayan 2,8 milyar dolarlık değerler %41,4'ü demir cevherinde, %40,9'u ise maden kömüründe yapılmaktadır. Afyonkarahisar'da ise ihracatın neredeyse tamamı Kum, kil ve taşocakçılığında yapılmaktadır. Bu alt sektör, çevre illerin ihracatında da öne çıkmaktadır. Afyonkarahisar'ın toplamda 150 bin dolardan az olan ithalatında ise aynı alt sektör %58,3'lük paya sahiptir. Ayrıca, Afyonkarahisar'ın yakın çevresindeki iller arasında maden ithalatında en az, maden ihracatında ise Eskişehir'in ardından en çok değere sahip il olması, ilin maden ve yeraltı kaynaklarında kendine yeten ve dış pazara açılma potansiyeli bulunan bir yapıda olduğunu göstermektedir.

**Tablo 25 - Madencilik Alt Sektörlerinde İhracat ve İthalat Değerleri (2012)**

	Baska yerde sınıflandırılmamış madencilik ve taşocakçılığı	Tuz	Kimya ve gübre sanayisinde kullanılan mineraller	Kum, kil ve taşocakçılığı	Demir dışı metal cevherleri	Maden kömürü	Afyonkarahisar		Eskişehir		Kütahya		Uşak		Manisa	
							İhracat (Dolar)	İthalat (Dolar)	İhracat (Dolar)	İthalat (Dolar)	İhracat (Dolar)	İthalat (Dolar)	İhracat (Dolar)	İthalat (Dolar)	İhracat (Dolar)	İthalat (Dolar)
43.267.738	1.463	-	100	43.266.175	-	-	147.778	-	60.060.857	-	60.060.857	-	324.419	-	8.659.474	-
147.778	-	-	61.597	86.181	-	-	-	-	349.994	-	11.792	-	19.941.471	-	-	-
60.060.857	48.696.328	349.994	664.848	10.349.687	-	-	23.560	23.560	10.349.687	101.223	804	-	-	-	-	-
324.419	79.987	23.560	118.845	101.223	804	-	11.792	11.792	1.251.716	7.389.732	-	-	-	-	-	-
8.659.474	1.251.716	11.792	6.234	7.389.732	-	-	-	-	1.251.716	7.389.732	-	-	-	-	-	-
19.941.471	8.206.320	-	1.481.481	10.053.984	199.686	-	-	-	8.206.320	10.053.984	199.686	-	-	-	-	-
5.487.196	12.105	-	-	5.475.091	-	-	-	-	12.105	5.475.091	-	-	-	-	-	-
1.508.304	4.326	-	1.416.671	87.307	-	-	-	-	4.326	87.307	-	-	-	-	-	-
4.470.108	-	10.512	-	4.459.596	-	-	-	-	-	4.459.596	-	-	-	-	-	-
10.670.537	24.933	-	3.417.153	3.463.438	3.765.013	-	-	-	-	3.463.438	3.765.013	-	-	-	-	-

Kaynak: TÜİK, Dış Ticaret İstatistikleri

**İhracatta öne çıkan mermerin blok halinde satılmasının ürettiği katma değer, işlenmiş olarak ihraç edilmesine göre daha düşüktür.** MTA verilerine göre 2010 yılında ihracat ve ithalatta öne çıkan ürünler Tablo 26 ve Tablo 27'de sunulmaktadır. Ülke ihracatında ton başına değeri en yüksek ürünler arasında bakır, işlenmiş traverten, kurşun, çinko ve işlenmiş mermer yer almaktadır. İşlenmiş ve blok halinde ihraç edilen mermer arasındaki değer farkı dikkat çekmekte olup blok halinde satılan mermerin ton başına değeri 133 dolar iken, işlenmiş mermerin ton değeri 474 dolardır. İthalatta ise, kıymetli taşlardan sonra ton başına değeri en yüksek ürünler; zirkonyum silikat, manyezit ve işlenmiş granittir.

**Tablo 26 - İhracatta Öne Çıkan Maden Ürünlerinin İhracat Miktar ve Değerleri**

Ürün Adı	İhracat Miktarı (Kg)	İhracat Değeri (ABD Doları)	Birim Değer (ABD Doları/Ton)
Mermer; İşlenmiş	1.413.183.626	670.502.638	474
Mermer; Ham Blok ve Plakalar Halinde	5.026.020.471	670.449.770	133
Bakır	421.536.562	483.296.139	1.147
Krom	2.257.017.729	471.455.910	209
Çinko	392.725.259	193.993.909	494
İşlenmiş Traverten	226.567.900	122.273.496	540
Feldspat	3.727.204.142	104.689.420	28
Yontulmaya ve İnşaata Elverişli Diğer Taşlar	475.085.627	90.624.512	191
Manyezit	232.929.649	69.229.785	297
Alçıtaşı ve Alçı İhracatı	835.266.978	68.605.784	82
Kurşun	610.813	316.786	519

Kaynak: MTA, Maden Dış Ticareti (2010)

**Tablo 27 - İthalatta Öne Çıkan Maden Ürünlerinin İthalat Miktar ve Değerleri**

Ürün Adı	İthalat Miktarı (Kg)	İthalat Değeri (ABD Doları)	Birim Değer (ABD Doları/Ton)
Taşkömürü	22.074.372.835	3.211.445.281	145
Demir	7.220.977.221	923.742.505	128
Granit; İşlenmiş	267.321.219	151.065.116	565
Fosfat	686.965.802	65.124.562	95
Koklaşabilir Kömür	172.684.824	54.984.320	318
Kaolin ve Kaolinli Killer	424.216.323	47.559.434	112
Manyezit	60.121.275	42.385.226	705
Zirkonyum Silikat	27.440.805	34.542.623	1.259
Krom	113.487.329	29.954.215	264
Kıymetli Taşlar	77.209	27.234.187	352.733

Kaynak: MTA, Maden Dış Ticareti (2010)

**Madencilik sektöründe katma değeri yüksek ürünlerin üretiminde sorunlar görülmekte (Madenler üretildiği gibi doğrudan veya basit zenginleştirme / kesme işlemlerinden sonra yurt dışına satılmakta; uç ürünler üretilmemektedir.) ve bu sorunlar dış ticareti olumsuz etkilemektedir.** Ülke genelinde alüminyum, diatomit, manganez, zımpara taşı, bentonit, kaolin, kireçtaşı, granit, feldispat, manyezit, bakır, demir, bitümler, krom, mermer, barit, kuvars, zirkonyum silikat, florit, turba, kükürt ve grafitte ithalatın ton başına değeri, ihracatın ton başına değerinden büyüktür. Bu durum, adı geçen maden ürünlerinde ithal edilen madenler kadar katma değer üretilmediğini veya niteliği daha düşük seviyede üretim yapıldığını göstermektedir. Bu ürünlerdeki ihracat ve ithalatın ton başına değerleri Tablo 28'de sunulmaktadır. İlde öne çıkan ürünlerden mermerin işlenmiş haldeki ihracatının ton değeri 2012 yılında 480 dolarken; ithalatta bu değer 764 dolar olması dikkat çekmektedir. Bu ürünlerden alüminyum, kaolin, demir, bitümler, zirkonyum silikatflorit, turba, kükürt ve grafitte dış ticaret açığı verilmesi; manyezit, krom ve mermerdeki yüksek ithalat değerleri söz konusu ürünleri stratejik hale getirmektedir.

Tablo 28 - Seçilmiş Maden Ürünlerinde İhracat ve İthalatın Ton Başına Değerleri

Ürün Adı	İhracat Birim Değeri (Dolar/Ton)	İthalat Birim Değeri (Dolar/Ton)
Alüminyum	32	461
Tripolit, diatomit, kiselgur	64	792
Manganez	137	942
Zımpara taşı ve diğer aşındırıcılar	79	506
Bentonit	112	437
Kaolin ve kaolinli killer	33	121
Kireç ve kireçtaşları	95	341
Granit, ham	44	140
Feldispat	32	92
Manezit	305	731
Bakır	1.276	2.634
Demir	74	146
Bitümler	518	929
Krom	197	350
Mermer, işlenmiş	480	764
Barit	139	221
Kuars	124	179
Mermer, ham blok ve plakalar halinde	155	214
Zirkonyum silikat	2.082	2.768
Florit	315	350
Turba	213	232
Kükürt	177	188
Grafit	1.321	1.379

Kaynak: MTA, Maden Dış Ticareti Verileri (2012)

**Afyonkarahisar ili maden çeşitliliği ve rezervler bakımından son derece zengin bir ildir.** İlerdeki başlıca madenler mermer, antimuan, demir manganez, kuvarsit, kireçtaşı, kum-çakıl, tuğla-kiremit, diatomit, kalsit ve grafitir. Ayrıca, Merkez ilçede tenör oranı düşük uranyum ve Sandıklı ilçesi yakınlarında önemli bakır yatakları tespit edilmiştir. Mevcut yer altı kaynaklarından özellikle mermer ve çimento hammaddeleri il ekonomisinde sürükleyici sektörlerin başındadır. İschehisar mermer yataklarının azalmakta olduğu, iyi kaliteli diatomit yataklarının gelişen teknoloji ve arz-talep dengeleri doğrultusunda değerlendirilebileceği ve Sandıklı ilçesi civarında tespit edilen bakır yataklarının büyük bir potansiyele sahip olduğu, MTA'nın Afyonkarahisar iline ilişkin değerlendirmeleri arasındadır.

**İlde madencilik sektöründen (Madencilik ve taş ocakçılığı NACE Rev. 2 sınıflamasına göre imalat sanayinin dışında kalmaktadır.) imalat sanayiye geçişteki sorunlar, il ihracatının gelişmesini olumsuz etkilemektedir.** Afyonkarahisar'ın 2011 yılında ihracatının 115.647.386 dolarlık kısmı (%39,7'si) işlenmiş mermeri de içeren yontulmaya veya inşaata elverişli işlenmiş taşlar (kayagan taşı hariç), mozaik için küp şeklinde taşlar ve granüllerdir. Afyonkarahisar'ın ham ve bloklar halinde mermeri içeren mermer ve traverten, ekosin, su mermeri, kireçli taşlar ihracatı 32.833.721 dolardır (%11,3). Ülke genelindeki işlenmiş mermer ve ham mermerin birim ihracat değerleri (sırasıyla 474 ve 133 dolar) kullanıldığında; Afyonkarahisar'ın ham ve bloklar halinde mermeri işlenmiş halde satması yıllık ihracatını 84.182.698 dolar (%28,9) artıracaktır.<sup>5</sup> Bu durum, Afyonkarahisar ve çevre illerinde öne çıkan mermer ürününün genel olarak işlenmeden ham blok ve plakalar halinde satıldığını göstermektedir.

<sup>5</sup> TÜİK (2012); MTA Maden Dış Ticareti (2013); Zafer Kalkınma Ajansı Hesaplamaları

## 5. TARIM

**Afyonkarahisar bitkisel üretim yönünden çevre iller arasında ilk sıradadır ancak Manisa'nın gerisindedir.** Afyonkarahisar 2013 yılında yıllık 1.308.874.000 TL'lik üretimiyle ülke genelindeki bitkisel üretimin yaklaşık %1,4'ünü gerçekleştirmiştir. Afyonkarahisar bu değerle Türkiye genelinde 21. sırada yer almıştır. İlin bitkisel üretimi, Manisa hariç çevre illerin hepsinin üzerindedir. Afyonkarahisar'daki bitkisel üretimi Eskişehir ve Kütahya takip etmektedir. Çevre illerde en az bitkisel üretimi Uşak gerçekleştirmiştir.

**Tablo 29 - İllerin Bitkisel Üretim Değerleri ve Türkiye Genelindeki Payları**

	Bitkisel Üretim (1.000 TL)	Payı (%)	Sırası
Afyonkarahisar	1.308.874	1,4	21
Eskişehir	1.204.463	1,3	26
Kütahya	747.748	0,8	42
Manisa	2.609.546	2,8	9
Uşak	688.556	0,7	46

Kaynak: TÜİK, Seçilmiş Göstergelerle Türkiye, İl Yayınları (2013)

**Canlı hayvanlar değerinde Afyonkarahisar çevresindeki illerden daha iyi konumdadır.** Afyonkarahisar Türkiye'deki canlı hayvanlar değerinin %2,3'ünü karşılamaktadır. Afyonkarahisar canlı hayvanlar değeri bakımından Türkiye'de 8. sırada bulunmaktadır. Bu açıdan Afyonkarahisar'da hayvancılığın ciddi bir potansiyeli bulunmaktadır.

**Tablo 30 - İllerin Canlı Hayvanlar Değerleri ve Türkiye Genelindeki Payları**

	Canlı Hayvanlar Değerleri (1.000 TL)	Payı (%)	Sırası
Afyonkarahisar	1.342.358	2,3	8
Eskişehir	701.333	1,2	34
Kütahya	632.459	1,1	42
Manisa	1.257.336	2,2	10
Uşak	674.431	1,2	34

Kaynak: TÜİK, Seçilmiş Göstergelerle Türkiye, İl Yayınları (2013)

**Çevre iller içinde hayvansal üretim değerleri açısından Afyonkarahisar ilk sıradadır.** 2013 yılı TÜİK verilerine göre, Afyonkarahisar'da hayvansal üretim değeri 352.241.000 TL olmuştur. Bu değerle Afyonkarahisar Türkiye genelinde 16. sırada yer almıştır. Afyonkarahisar Türkiye'deki canlı hayvanlar değerinin %1,7'sini karşılamaktadır. Afyonkarahisar'ı Manisa ve Kütahya takip etmektedir.

**Tablo 31 - İllerin Hayvansal Üretim Değerleri ve Türkiye Genelindeki Payları**

	Hayvansal Üretim Değerleri (1.000 TL)	Payı (%)	Sırası
Afyonkarahisar	352.241	1,7	16
Eskişehir	213.020	1,0	42
Kütahya	218.204	1,1	40
Manisa	291.758	1,4	30
Uşak	129.461	0,6	61

Kaynak: TÜİK, Seçilmiş Göstergelerle Türkiye, İl Yayınları 2013

**Çevre iller arasında işlenen tarım alanlarında Afyonkarahisar 2. sıradadır.** Ülke genelinde %20,1 oranındaki nadas alanları oranının Eskişehir'deki gibi tarım istihdam oranı düşük illerde daha yüksek olduğu görülürken, bu alanların Afyonkarahisar ve Kütahya'daki oranı %17,5 ve %13,6 gibi düşük bir seviyededir. Bu durum, il genelinde toprağın yoğun olarak ekilip biçildiğini ve fazla nadasa bırakılmadığını göstermektedir. Ülke genelinde %4'lük tarım alanını kaplayan sebze bahçelerinde ise, Afyonkarahisar'ın %1,6'lık bir değere sahip olduğu görülmektedir. İlde, özellikle iklim koşullarına bağlı nedenlerle sınırlı alanlarda yapılan sebze üretimi, katma değer artırılması için önemlidir.

**Tablo 32 - Tarım Alanlarının Kullanımına Göre Dağılımı**

	İşlenen Tarım Alanı (Ha)	Ekilen (%)	Nadas (%)	Sebze Bahçeleri Alanı (%)
Afyonkarahisar	452.494	80,9	17,5	1,6
Eskişehir	569.203	65,8	32,5	1,7
Kütahya	309.253	84,3	13,6	2,1
Manisa	310.263	85,1	3,9	11,0
Uşak	222.750	96,3	0,5	3,2
Türkiye	20.578.637	75,9	20,1	4,0

Kaynak: TÜİK, Seçilmiş Göstergelerle Türkiye, İl Yayınları (2013)

İlde uzun ömürlü bitkilerin kapladığı alanlarda diğer meyveler, içecek ve baharat bitkileri alanı öne çıkmaktadır. Manisa'dan sonra uzun ömürlü bitkiler alanında Afyonkarahisar ikinci sıradadır. Söz konusu türdeki alanların payı ülke genelinde %59,9 iken, Afyonkarahisar'da %92,3'tür. Afyonkarahisar, bu yönden yakın çevresindeki illerin önündedir.

Tablo 33 - Uzun Ömürlü Bitkiler Alanlarının Türlerine Göre Dağılımı

	Toplam Uzun Ömürlü Bitkiler Alanı (Ha)	Diğer Meyveler, İçecek ve Baharat Bitkileri Alanı (%)	Bağ Alanı (%)	Zeytin Ağaçlarının Kapladığı Alan (%)
Afyonkarahisar	18.448	92,3	7,7	0,0
Eskişehir	4.436	72,6	24,1	3,3
Kütahya	7.676	95,6	4,4	0,0
Manisa	190.793	12,5	39,5	48,0
Uşak	8.607	44,5	54,1	1,4
Türkiye	3.232.035	59,9	14,5	25,6

Kaynak: TÜİK, Seçilmiş Göstergelerle Türkiye, İl Yayınları (2013)

Çevre iller arasında organik üretimde en iyi konumdaki ikinci il Afyonkarahisar'dır. Sadece Manisa, Afyonkarahisar'dan daha iyi konumdadır. Ülke genelinde organik üretim yapan 60.797 çiftçinin 488'i (%0,8'i) Afyonkarahisar'dadır. İlde organik üretim yapılan alan 1.507 hektardır. Bu alan Türkiye'deki organik tarım alanlarının %0,20'sine denk gelmektedir. Uşak'ta ise hiç organik üretim yapılmamaktadır. Eskişehir en az organik üretim yapılan illerdendir. Kütahya'da organik üretim alanı Türkiye'nin %0,07'dir.

Tablo 34 - Organik Üretim

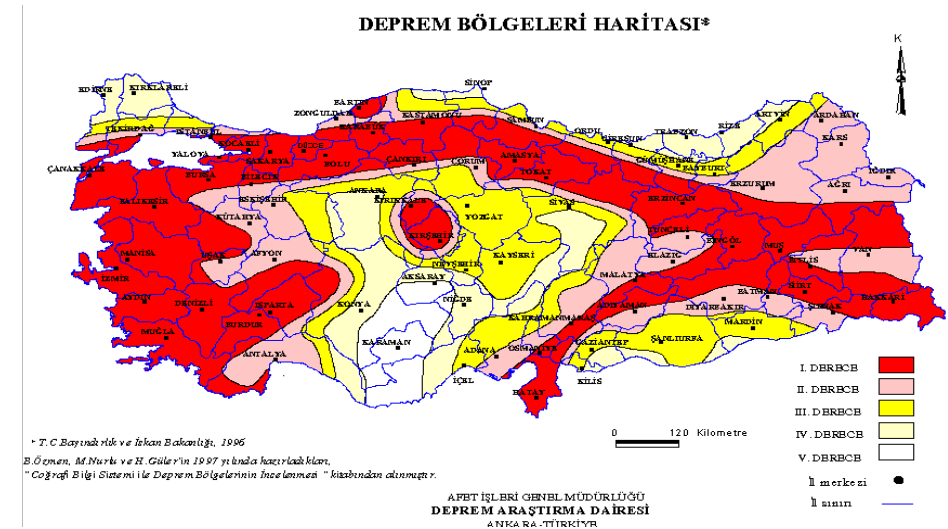
	Çiftçi Sayısı	Üretim Alanı (Hektar)	Üretim (Ton)
Afyonkarahisar	488 (%0,80)	1.507 (%0,20)	7.140 (%0,44)
Eskişehir	13 (%0,02)	168 (%0,02)	864 (%0,05)
Kütahya	203 (%0,33)	500 (%0,07)	1.899 (%0,12)
Manisa	2.278 (%3,75)	13.913 (%1,81)	68.776 (%4,24)
Uşak	83 (%0,14)	329 (%0,04)	360 (%0,02)
Türkiye	60.797	769.014	1.620.466

Kaynak: TÜİK, Seçilmiş Göstergelerle Türkiye, İl Yayınları (2013)

## 6. AFET YÖNETİMİ

Afyonkarahisar il merkezi 2. derece deprem bölgesi olmakla birlikte ilin önemli bir kısmı 1. derece deprem bölgesinde yer almaktadır. Afyonkarahisar ve çevresini etkileyen tektonik sistemler; Gediz Çöküntü Sistemi, Dinar Fay Sistemi ve Akşehir Fay Sistemidir.<sup>6</sup> İlde 30 yılda bir Richter ölçeğinde 6,0 büyüklüğünde bir depremin olma olasılığı %78 iken; 7,0 büyüklüğündeki bir depremin aynı zaman diliminde olma olasılığı da %35'tir. Yapılan analizler sonucunda Afyonkarahisar'da 100 yıl içerisinde meydana gelebilecek maksimum büyüklükteki deprem 7,3'tür.<sup>7</sup>

Harita 13 - Türkiye Deprem Bölgeleri Haritası

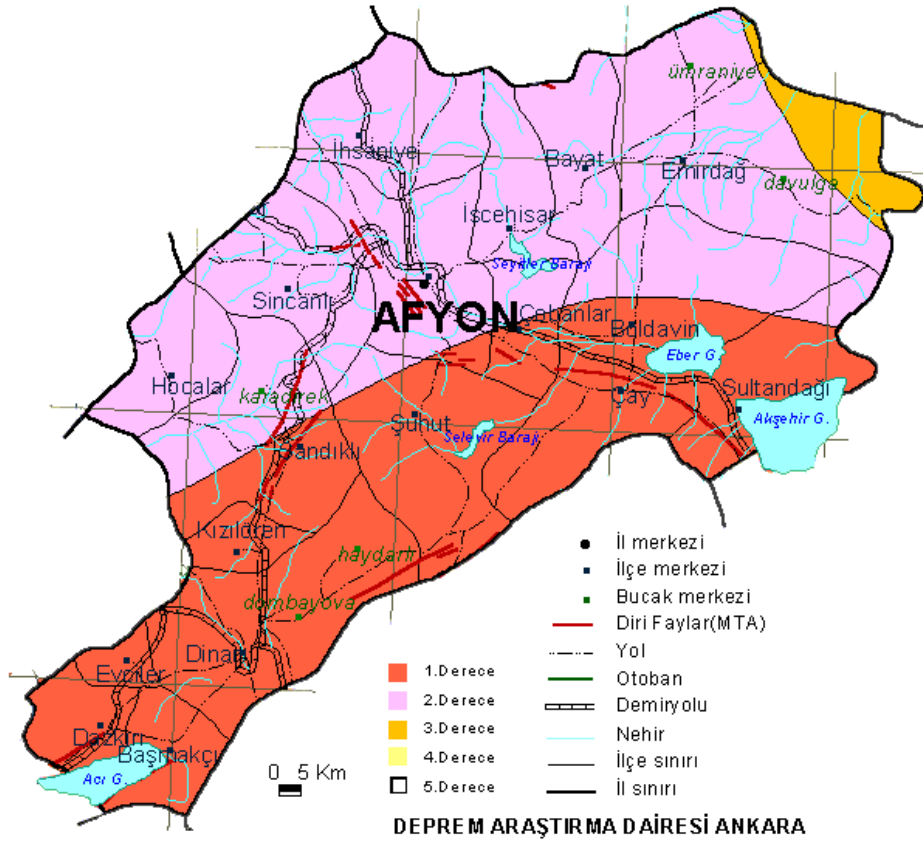


Kaynak: AFAD, Deprem Dairesi Başkanlığı

6 Afyonkarahisar, İl Afet Acil Yardım Planı, 2012

7 Afyonkarahisar İl Afet ve Acil Durum Müdürlüğü (2013)

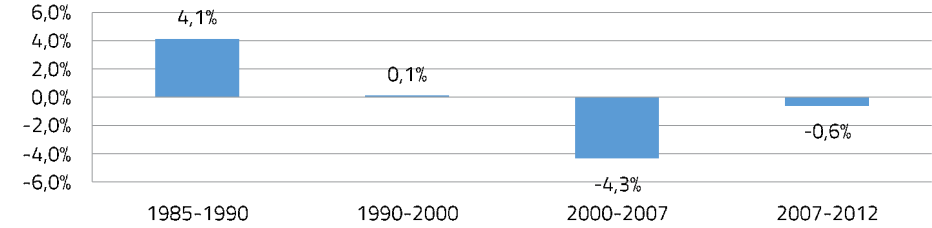
#### Harita 14 - Afyonkarahisar Deprem Bölgeleri Haritası



Kaynak: AFAD, Deprem Dairesi Başkanlığı

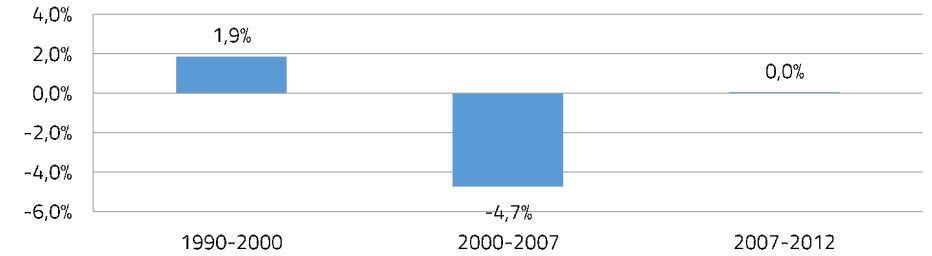
Afyonkarahisar, 5 ayda bir en az 4,0 büyüklüğünde deprem üreten aktif bir tektonik sistemin içinde yer almaktadır. Afyonkarahisar'da meydana gelen depremler yerleşim yerlerinin yıllık ortalama nüfus artış oranlarını önemli oranda azaltmıştır. Grafik 6'da 1995 Dinar ve Grafik 7'de 2000-2002 yıllarında Bolvadin, Çay, Çobanlar ve Sultandağı'nda meydana gelen depremlerin yıllık nüfus artış oranlarına etkisi gösterilmiştir.

#### Grafik 6 - Dinar Depreminin Yıllık Ortalama Nüfus Artış Hızına Etkisi



Kaynak: TÜİK, Genel Nüfus Sayım Sonuçları; TÜİK, Adrese Dayalı Nüfus Kayıt Sistemi

#### Grafik 7 - 2000-2002 Bolvadin, Çay, Çobanlar ve Sultandağı'ndaki Depremlerin Yıllık Ortalama Nüfus Artış Hızına Etkisi



Kaynak: TÜİK, Genel Nüfus Sayım Sonuçları; TÜİK, Adrese Dayalı Nüfus Kayıt Sistemi

Afyonkarahisar ve çevresi yüksek deprem riski taşımaya rağmen, zorunlu deprem sigortası olan konut oranı düşük seviyelerde seyretmektedir. Yöre illeri arasında sigortalılık oranı en az olan il %20,2 ile Afyonkarahisar, en yüksek olan il ise %45,7 ile Eskişehir'dir. Deprem riskleri yüksek olan Afyonkarahisar, Kütahya, Uşak gibi illerin sigortalılık oranlarının %20'lerde seyretmesi, acil çözüm bekleyen bir husus olarak göze çarpmaktadır.

#### Tablo 35 - İllerin DASK Poliçe Dağılımları

İl	Konut Sayısı	Sigortalı Konut Sayısı	Sigortalılık Oranı (%)	Prim Miktarı
Afyonkarahisar	165.360	33.470	20,2	3.850.830
Eskişehir	216.770	99.074	45,7	9.256.711
Kütahya	147.520	36.069	24,5	4.077.995
Uşak	80.400	17.886	22,2	2.067.425

Kaynak: Doğal Afet Sigortalar Fonu

Afyonkarahisar yaşanan depremler sonrası oluşan maddi hasarları karşılamak için yöre illeri arasında DASK'tan en çok ödeme alan ikinci il konumundadır. 2000-2012 yılları arasında Afyonkarahisar, DASK'tan 2.268.264 TL ödeme almıştır. Çevrede en çok ödeme alan il, açık ara farkla Kütahya'dır. Eskişehir'in DASK'tan aldığı ödeme oldukça az olup Uşak ise hiç ödeme almamıştır.

**Tablo 36 - İllerdeki DASK Ödemeleri (2000-2012)**

	Dosya Sayısı	Ödeme (TL)
Afyonkarahisar	1.511	2.268.264
Eskişehir	12	10.162
Kütahya	2.160	11.149.317
Manisa	13	138.107
Uşak	-	-

Kaynak: Doğal Afet Sigortaları Kurumu, İstatistikler, Tazminat Ödemeleri

Afyonkarahisar ve çevre illeri arasında afetlerden en çok etkilenen ve ölü / yaralı sayısı en çok olan iller Afyonkarahisar ve Kütahya'dır. Bu sayıda etkili olan afet hiç şüphesiz Afyonkarahisar ve Kütahya'da yaşanan depremlerdir. Afyonkarahisar'da 475 vatandaşın ölümü ve 1.108 vatandaşın yaralanmasıyla sonuçlanan depremlerden sonra en fazla görülen afet türü fırtına ve orman yangınlarıdır. Buna karşın Afyonkarahisar'da 1900-2010 yılları arasında deprem dışındaki afet türlerinde ölen ya da yaralanan olmamıştır. Bu veriler ışığında, Afyonkarahisar ve çevresinde afetlere karşı alınması gereken önlemlerin başında depremler için alınan önlemler gelmektedir.

**Tablo 37 - Yaşanan Afetler ve Etkilenen Kişi Sayıları (1900-2010)**

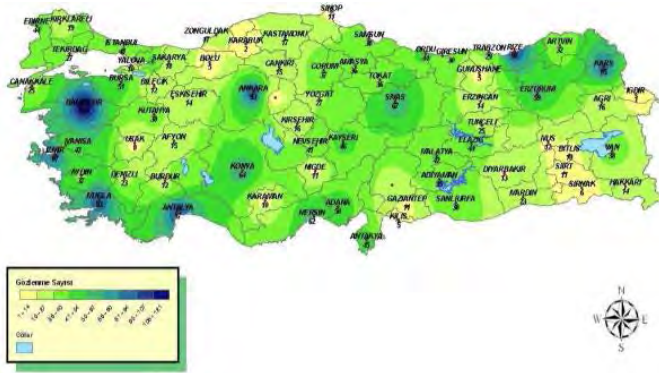
İl	Afet Türü	Afet Sayısı	Ölü Sayısı	Yaralı Sayısı
Afyonkarahisar	Deprem	6	475	1.108
	Dolu	6	0	0
	Don	1	0	0
	Fırtına	18	0	0
	Heyelan	3		
	Kar	1		
	Kaya Düşmesi	9		
	Orman Yangınları	11		
	Sel Su Baskını	3		
Eskişehir	Deprem	2	2	
	Dolu	5	0	0
	Kaya Düşmesi	1		
	Kuraklık	1		
	Nükleer Kazalar ve Radyasyon Sızıntıları	1		1
	Orman Yangınları	11		
	Şiddetli Yağış	1		
	Trafik Kazası	1	10	14
Kütahya	Deprem	5	1.089	1.337
	Dolu	9	0	0
	Don	1	0	0
	Fırtına	7	0	0
	Maden Kazaları	1	18	
	Orman Yangınları	18		
	Sel Su Baskını	1		
	Yangın	2		
	Yıldırım	1	0	0
Uşak	Deprem	1	21	
	Dolu	3	0	0
	Don	1	0	0
	Fırtına	1	0	0
	Kaya Düşmesi	1		
	Orman Yangınları	29		
	Yangın	2	4	

Kaynak: Başbakanlık Afet ve Acil Durum Yönetimi Başkanlığı, Türkiye Ulusal Afet Arşivi (2013)



**Afyonkarahisar ve çevresinde sel ve taşkınlar sınırlı düzeydedir.** Bir nehir/dere yatağındaki mevcut su miktarının, havzaya normalden fazla yağmur yağması veya havzada mevcut kar örtüsünün erimesinden dolayı hızla artması ve yatak çevresinde yaşayan canlılara, arazilere, mal ve mülke zarar vermesi olayına "taşkın" denmektedir. Meteoroloji Genel Müdürlüğü'nün 1940-2010 yılları arasındaki sel, taşkın ve şiddetli yağış gibi afetlere ilişkin yaptığı analizlere göre su taşkını olayları çevre illerden sadece Kütahya'da yoğun olarak yaşanmıştır. Taşkınlar, Afyonkarahisar'da önemli sorun teşkil etmemektedir.

**Harita 15 - Sel-Taşkın-Şiddetli Yağış Afetleri (1940-2010)**

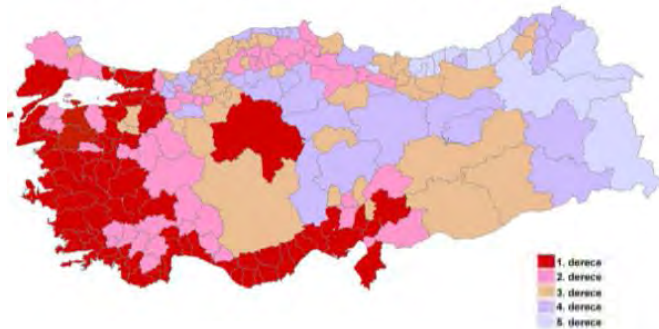


Kaynak: Meteoroloji Genel Müdürlüğü, Araştırma, Afetler (2013)

**İlin özellikle güney kesimlerinde orman yangını riski yüksektir.** Çevre illerden Kütahya ve Uşak'ın büyük bölümü orman yangını riski taşımaktadır. Afyonkarahisar ve Eskişehir ise genel olarak orta derecede orman yangını risk derecesine sahiptir. Orman yangınları, çevre iller arasında afetlerin görülme sıklığı açısından depremlerden sonra ikinci sırada yer almaktadır.

**Harita 16 - Orman Yangınları Risk Haritası**

İşletme Müdürlüklerinin Yangına Hassaslık Derecelerine Göre Dağılım Haritası



Kaynak: Orman Genel Müdürlüğü, 2013

## 7.ÇEVRE

**Ulusal Hava Kalitesi İzleme Ağı, hava kalitesinin izlenmesi için önemli bir adım olmasına rağmen ölçümler detaylı yapılmamaktadır.** Gelişmiş ülkelerde bütün geleneksel hava kirlenmelerinin (SO<sub>2</sub>, NO<sub>x</sub>, CO, kurşun, hidrokarbonlar, partikül maddeler [PM veya toz] ve O<sub>3</sub>) konsantrasyonları izlenmesine rağmen Türkiye'de Çevre ve Şehircilik Bakanlığı'nın verdiği bilgiye göre, ülke genelinde hava kirliliği seviyesinin izlenmesi için 69 il merkezi ve 7 ilçe merkezinde olmak üzere toplam 171 istasyonda sadece kükürt dioksit (SO<sub>2</sub>) ve partiküler madde (PM) ölçümleri yapılmaktadır. Afyonkarahisar'da sadece Merkez ilçede bir adet istasyon bulunmaktadır. Bu istasyonda sadece PM<sub>10</sub> ve SO<sub>2</sub> ölçümleri yapılırken; diğer kirlenici maddelerden NO, NO<sub>2</sub>, NO<sub>x</sub>, O<sub>3</sub> ve CO'nun ölçülümü yapılamamaktadır.

**Çevre ve Şehircilik Bakanlığı Hava Kalitesi Haber Bülteni'ne göre ildeki hava kalitesi, çevre illere göre daha olumsuzdur.** Afyonkarahisar ve çevresindeki istasyonlarda yapılan ölçümlere göre; havadaki kükürt dioksit (SO<sub>2</sub>) ve partiküler maddenin (PM<sub>10</sub>) kış sezonu (1 Ekim-31 Mart arası) ve yıllık ortalama değerleri Tablo 38'de verilmektedir. Buna göre kükürt dioksit için kış sezonu aylık ortalama 120 mikrogram/metreküp (µg/m<sup>3</sup>) olan sınır değeri, hiçbir merkezde aşılmazken en yüksek değere 76 ile Afyonkarahisar'da ulaşmıştır. Söz konusu maddenin, yıllık ortalama değerinin uzun vadede insan sağlığının korunması için 150 µg/m<sup>3</sup>'ten, hassas hayvanları, bitkilerin ve varlıkların korunması için 20 µg/m<sup>3</sup>'ten fazla olmaması gerekmektedir. Bu durum, ekonomisinin önemli bir kısmını tarım ve tarıma dayalı sanayinin oluşturduğu, orman alanları nadir olan il için önemli bir sorun teşkil etmektedir. Partiküler maddenin kış sezonu ortalamasında 90 µg/m<sup>3</sup> değeri sınırken; bu değer Afyonkarahisar'da aşılarak 107'ye ulaşmıştır. Partiküler maddenin insan sağlığının korunması için yıllık ortalamasının 60 µg/m<sup>3</sup> sınırını aşmaması gerekmektedir. Veriler doğrultusunda Afyonkarahisar'ın hava kirliliğinde sorun yaşandığı ve kış aylarındaki kirliliğin doğal gaz yerine kullanılan düşük kaliteli katı yakıtlardan dolayı yüksek olduğu görülmektedir.

**Tablo 38 - Kükürt dioksit ve Partiküler Madde Kış Sezonu Ortalama Değerleri (2012-2013)**

İstasyon	Kükürt dioksit (SO <sub>2</sub> ), µg/m <sup>3</sup>	Partiküler Madde (PM <sub>10</sub> ), µg/m <sup>3</sup>
Afyonkarahisar	76	107
Eskişehir	4	-
Kütahya	10	66
Manisa	17	76
Uşak	15	73

Kaynak: Çevre ve Şehircilik Bakanlığı, Çevre Yönetimi Genel Müdürlüğü, Hava Kalitesi Haber Bülteni

Su kirliliği ve atıklar, tüm çevre illerde; hava ve toprak kirliliği ise Kütahya, Afyonkarahisar ve Uşak'ta ortak öncelikli çevre sorunudur. Ülke genelinde Çevre ve Şehircilik Bakanlığı Çevresel Etki Değerlendirmesi'ne göre 1. öncelikli çevre sorunu olarak öne çıkan hava kirliliği, Afyonkarahisar ve Kütahya illerinde de ilk sıradadır. Su kirliliği ise Afyonkarahisar çevresinde Eskişehir dışındaki illerde öne çıkan bir sorundur. Su kirliliği ülke genelinde 3. öncelikli sorun olarak görülürken, Afyonkarahisar ve çevresindeki illerde bu denli öne çıkması konunun bölgesel bir sorun olduğunu göstermektedir. Benzer şekilde, ülke genelinde 2. öncelikli sorun olan atıklar Afyonkarahisar ve Kütahya'da 3. sırada iken Eskişehir'de 2., Uşak'ta ise 1. sıradadır. Atıklar, su kirliliği ile birlikte Afyonkarahisar ve çevre illerinin ortak sorunudur. Bunun yanı sıra; toprak kirliliği, tarımsal istihdamı yüksek olan Afyonkarahisar, Kütahya ve Uşak illeri dışında öncelikli değildir. Bu durum, söz konusu illerde tarımın çevreye olumsuz etkilerinin olduğunu göstermektedir.

**Tablo 39 – Afyonkarahisar ve Çevre İllerindeki Çevresel Sorun Öncelikleri**

	Hava Kirliliği	Su Kirliliği	Toprak Kirliliği	Atıklar	Gürültü Kirliliği	Erozyon	Doğal Çevrenin Tahribatı
Afyonkarahisar	1	2	4	3	6	7	5
Eskişehir				2	1		
Kütahya	1	2	5	3	4	6	
Manisa	1	2	6	3	4	5	7
Uşak	2	3	4	1	5	7	6

*Kaynak: Çevre ve Şehircilik Bakanlığı Çevresel Etki Değerlendirmesi, İzin ve Denetim Genel Müdürlüğü, Türkiye Çevre Sorunları ve Öncelikleri Envanteri*

İlin farklı akarsu havzalarında toprağının bulunması ortak politika (İldeki Akarçay, Burdur, Sakarya ve Büyük Menderes havzaları ilin farklı bölgelerinde bulunduğu suyu kirleten kaynaklar ve kirleticilerin içerikleri farklılaşmaktadır. Bu nedenle, her bir havza için kendi özelinde bir koruma çalışmasına gerek duyulmaktadır.) yürütmeyi zorlaştırmaktadır. Afyonkarahisar'ın kuzeyindeki Merkez, Bolvadin, Çay, Çobanlar, İhsaniye, İscehisar, Sinanpaşa, Sultandağı ve Şuhut ilçeleri Konya (Akşehir) ile birlikte Akarçay Havzası'nda yer alırken; ilin güneyinde yer alan Başmakçı, Dazkırı ve Evciler ilçeleri Burdur, Denizli ve Isparta illeriyle birlikte Burdur Havzası'nda bulunmaktadır. Diğer ilçelerden Bayat ve Emirdağ ilçeleri Ankara, Bilecik, Bolu, Bursa, Eskişehir, Konya, Kütahya ve Sakarya illeriyle birlikte Sakarya Havzası'nda yer alırken; Dinar, Hocalar, Kızılören ve Sandıklı ilçeleri Aydın, Burdur, Denizli, Isparta, Muğla ve Uşak illeriyle birlikte Büyük Menderes Havzası'nda bulunmaktadır. Bu durum, il bazında bir havza koruma çalışmasının yapılmasını zorlaştırmaktadır.

İlin orman alanları oranı ülke ortalamasının altındadır ve orman alanlarında ağaçlandırma / rehabilitasyon çalışmalarına ihtiyaç duyulmaktadır. Ülke genelinde Orman ve Su İşleri Bakanlığı'nın verilerine göre, 11.538.668 hektarlık normal ormanları ve 10.119.466 hektarlık bozuk orman alanları ülke yüzölçümünün sırasıyla %14,7'sini ve %12,9'unu kaplamaktadır. Orman alanlarının toplamının payı %27,3'tür. Orman alanlarının payının %16,8 olduğu Afyonkarahisar ise, çevre illerin tümünün gerisinde yer alırken; bu durum ilde nadir bulunan orman alanlarının korunmasının oldukça önemli olduğunu göstermektedir. Ayrıca ilde, ülke geneli ve Uşak dışındaki çevre illerin aksine bozuk orman alanları, normal orman alanlarının çok üzerindedir. Bu durum, ilde yapılacak ağaçlandırma çalışmalarıyla, ilin hali hazırdaki normal (bozuk olmayan) orman varlığını arttırabileceği potansiyelini göstermektedir.

**Tablo 40 – İllerin Yüzölçümünde Orman ve Ormansız Alanların Payları (%)**

	Afyonkarahisar	Eskişehir	Kütahya	Manisa	Uşak
Normal Orman Alanları	6,3	11,1	25,7	21,0	13,9
Bozuk Orman Alanları	10,5	13,2	27,3	20,0	25,9
Ormansız Alanlar	83,2	75,7	47,0	59,0	60,2

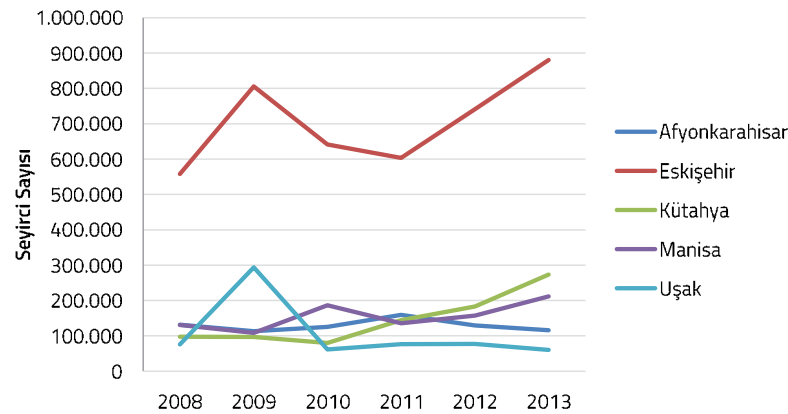
*Kaynak: Orman ve Su İşleri Bakanlığı, Orman Genel Müdürlüğü, İllere Göre Orman Varlığı (2013)*

## 8.KENTSEL HİZMETLER

Afyonkarahisar (sahip olduğu 68 tesis, 1661 sporcu sayısı) ve çevresindeki iller arasında nüfus başına düşen faal sporcu sayısında Eskişehir; spor tesisi sayısında Uşak ve yine Eskişehir öne çıkmaktadır. Gençlik ve Spor Bakanlığına bağlı tesis sayısı Afyonkarahisar'da 68 iken; Eskişehir'de 214, Kütahya'da 39 ve Uşak'ta 128 adet tesis bulunmaktadır. Yüz bin nüfusa düşen tesis sayısı ülke için 13,2 iken; Afyonkarahisar'da 9,7; Eskişehir'de 29,5; Kütahya'da 6,7; Uşak'ta ise 38,3'tür. On bin kişiye düşen faal sporcu sayısı ise, ülke genelinde 29,7; Afyonkarahisar'da 23,7; Eskişehir'de 55,5; Kütahya'da 23 ve Uşak'ta 24 olup Afyonkarahisar, Kütahya ve Uşak'ın ülke ortalamasının altında kaldığı görülmektedir.<sup>8</sup>

Sinema altyapısı açısından 2008-2013 yılları arasında Afyonkarahisar'da büyük bir atılım gerçekleştiği görülmektedir. Sahip olunan sinema salonu sayısı açısından 2008-2013 yılları arasında, Afyonkarahisar'ın 11'den 17'ye, Eskişehir'in 34'ten 27'ye, Kütahya'nın 9'dan 15'e, Uşak'ın ise 9'dan 12'ye çıktığı görülmektedir. İllerin yıllara göre sinema izleyicisinin gelişimi ise Grafik 8'de sunulmaktadır. Afyonkarahisar'ın 2008-2011 yılları arasında seyirci sayısında önemli bir artış olurken; sonraki 2 yılda düşüş yaşadığı görülmektedir. Son beş yıla bakıldığında diğer tüm iller dalgalı bir seyir izlerken sadece Kütahya'da sinema seyirci sayısındaki sürekli bir artış yaşanmıştır.

Grafik 8 - Yıllara Göre Sinema İzleme Sayıları (2008-2013)



Kaynak: TÜİK Kültür İstatistikleri (2013)

8 TÜİK, Spor İstatistikleri (2007)

Afyonkarahisar ve çevre illerinde 2 adet kültür merkezi bulunmaktadır. Kültür ve Turizm Bakanlığı Yatırım ve İşletmeler Genel Müdürlüğü'ne bağlı ülke genelindeki 72 adet faaliyette olan kültür merkezinden ikisi Afyonkarahisar Merkez ve Uşak Eşme ilçelerinde bulunmaktadır.

Çevrede Eskişehir dışındaki illerde opera, bale, orkestra gibi farklı türlerdeki sanatsal gösteriler yaygın değildir. Tablo 41'de gösterildiği üzere; 2012-2013 sezonunda Eskişehir ve Uşak dışındaki illerde opera / bale gösterileri yapılmamıştır. Koro gösterilerinde ise tüm illerde en az bir gösteri olmuştur. Özellikle Afyonkarahisar'ın topluluk; Kütahya'nın ise, koro gösterilerinde öne çıktığı görülmektedir. Ağırlıklı olarak yüksek eğitim seviyesindeki nüfus grubunun tercih ettiği, genel anlamda farklı türlerdeki gösteri / turne sayılarının az ve yaygınlaşmamış olduğu dikkat çekmektedir.

Tablo 41 - İllerde ve Ülke Genelindeki Türlerine Göre Gösteri/Turne Sayıları

Gösteri/Turne	Opera ve Bale	Orkestra	Koro	Topluluk
Afyonkarahisar	-	1	3	6
Eskişehir	3	-	5	-
Kütahya	-	-	13	-
Manisa	-	4	2	1
Uşak	1	-	2	-
Türkiye	146	25	224	61

Kaynak: TÜİK, Kültür İstatistikleri (2013)

İlde topluluk gösteri ve turnelerine ilgi yüksektir. Gösteri ve turne başına izleyici sayılarını gösteren Tablo 42'de Afyonkarahisar'ın korolara, topluluk gösteri ve turnelerine yoğun ilgisi olduğu ortalama izleyici sayılarından anlaşılmaktadır. Çevre iller arasında sadece Uşak ili korolara Afyonkarahisar'dan daha fazla ilgi göstermektedir. İl halkının topluluk gösterilerine ortalama katılımının Eskişehir ve Kütahya'nın üzerinde yer alması dikkat çekicidir.

**Tablo 42 - İllerde ve Ülke Genelindeki Türlerine Göre Gösteri/Turne Başına Düşen İzleyici Sayıları**

Gösteri/Turne Başına İzleyici	Opera ve Bale	Orkestra	Koro	Topluluk
Afyonkarahisar	-	1.000	3.000	2.500
Eskişehir	348	-	890	-
Kütahya	-	-	2.408	-
Manisa	-	553	550	900
Uşak	350	-	4.750	-
Türkiye	546	875	1.459	107.600

Kaynak: TÜİK, Kültür İstatistikleri (2013); Zafer Kalkınma Ajansı Hesaplamaları

**İlde kişi başına düşen yeşil alan miktarı çevre illere nazaran düşük düzeydedir.** Kişi başına düşen yeşil alan miktarı Afyonkarahisar'da 3,32 m<sup>2</sup> iken, Eskişehir'de 5,93 m<sup>2</sup>; Kütahya'da 12 m<sup>2</sup>; Uşak'ta ise 5 m<sup>2</sup>'dir. Çevre iller arasından sadece Kütahya, kişi başına olması gereken standart (10 m<sup>2</sup>/kişi) yeşil alan miktarının üzerinde yeşil alana sahiptir<sup>9</sup> ve diğer çevre illerde kişi başına düşen yeşil alan miktarının artırılmasına ihtiyaç duyulmaktadır.

**Afyonkarahisar'daki internet erişimi ülke geneli ve çevre illere göre daha düşük düzeydedir.** İnternet erişiminin ölçülmesinde kullanılan penetrasyon oranı, abone sayısının nüfusa bölünmesiyle elde edilmektedir. Söz konusu değerler Eskişehir ve Manisa dışındaki illerde hayli düşük olduğu görülmektedir. Bu durum, çevrenin genel olarak internet erişiminde eksikliği olduğunu göstermektedir. Bu noktada çevre iller arasında en düşük değere Afyonkarahisar'ın sahip olması dikkat çekicidir.

**Tablo 43 - İllerde ve Ülke Genelindeki Genişbant İnternet Penetrasyon Oranları**

	Genişbant İnternet Penetrasyon Oranı (%)
Afyonkarahisar	24,24
Eskişehir	42,46
Kütahya	27,42
Manisa	25,53
Uşak	26,78

Kaynak: Bilgi Teknolojileri ve İletişim Kurumu, Resmi İstatistik ve Yayınlar, Yıllık İl İstatistikleri 2014

9 Çevre ve Şehircilik Bakanlığı, İl Çevre Durum Raporları (2011)

**İllerde 2009-2013 yılları arasında banka şubesi sayıları artarken; nüfus başına düşen banka şubesi sayılarının ülke genelinin gerisinde olduğu görülmektedir.** 2013 yılındaki 10.942 banka şubesinin 80'i Afyonkarahisar'da iken, 111'inin Eskişehir'de, 58'inin Kütahya'da, 153'ünün Manisa'da, 42'sinin Uşak'ta bulunduğu görülmektedir. Afyonkarahisar ve Eskişehir'de yüz bin kişiye düşen banka şubesi sayısının arttığı görülürken, çevre illerin tamamında ülke genelinin altında değerler göze çarpmaktadır. Bu durum, çevredeki illerde finansal altyapı yönünden eksikliklerin olduğunu ve finansal hizmetlerin yoğunlaşmadığını göstermektedir.

**Tablo 44 - İllerde ve Ülke Genelindeki Yüz Bin Kişiye Düşen Banka Şube Sayıları**

İl (Ülke Sıralaması 2013 Yılı)	2009	2013
Afyonkarahisar (46)	9,8	11,3
Eskişehir (23)	11,3	13,9
Kütahya (56)	8,9	10,1
Manisa (48)	10,3	11,3
Uşak (37)	8,9	12,1
Türkiye	12,4	14,3

Kaynak: Türkiye Bankalar Birliği, Türkiye'de Bankacılık Sistemi İllere ve Bölgelere Göre Banka, Şube, Nüfus, Mevduat ve Kredilerin Dağılımı (2013)

## 9.ENERJİ

**Afyonkarahisar'ın yakın çevresindeki illerde, kişi başına elektrik tüketiminde Uşak, 3.053 KWh ile ilk sırayı almaktadır.** Afyonkarahisar ise bu iller arasında 1.824 KWh ile kişi başına en düşük elektrik tüketimini gerçekleştirmektedir. Kütahya, Afyonkarahisar'dan sonra yakın çevre iller arasında kişi başına en az elektrik tüketen 2. ildir. Afyonkarahisar'ın yakın çevre illeri arasında kişi başına düşük elektrik tüketiminin olması, kırsal kesim yerleşiminin çok olması ve sanayide diğer illere nispeten daha az enerji tüketen sektörlerde yoğunlaşmasıdır.

**Tablo 45 – Afyonkarahisar ve Çevresi İllerde Kişi Başına Toplam Elektrik Tüketimi**

	Kişi başına toplam elektrik tüketimi (KWh)
Afyonkarahisar (47)	1.824
Eskişehir (19)	2.914
Kütahya (32)	2.382
Manisa (26)	2.560
Uşak (14)	3.053

Kaynak: TÜİK, Seçilmiş Göstergeler İle İller (2013)

**Afyonkarahisar ve yakın çevresindeki illerde kişi başına sanayi elektriği tüketiminde ilk sırayı Uşak almaktadır.** Uşak'ı sırasıyla Eskişehir ve Kütahya takip etmektedir. Afyonkarahisar çevre iller arasında kişi başına en düşük sanayi elektriği tüketimine sahiptir. Bu durum Afyonkarahisar'da hem yüksek enerji tüketen sektörlerin az olduğunu hem de enerji verimliliğinin diğer illere göre daha iyi olduğunu göstermektedir.

**Tablo 46 - Afyonkarahisar ve Çevresi İllerde Kişi Başına Sanayi Elektrik Tüketimi**

	Kişi başına sanayi elektrik tüketimi (KWh)
Afyonkarahisar (48)	560
Eskişehir (19)	1.732
Kütahya (24)	1.365
Manisa (23)	1.366
Uşak (14)	2.034

Kaynak: TÜİK, Bölgesel İstatistikler, Enerji İstatistikleri (2013)

**Afyonkarahisar'da bir adet Hidroelektrik Enerji Santrali vardır.** Afyonkarahisar'da 3 MW kurulu güce sahip METAK HES bulunmaktadır. Kütahya'daki Kayaköy HES'in toplam kurulu gücü 2,56 MW ve yıllık ortalama enerji üretimi 7 GWh'dir. Eskişehir 295 MW ile Afyonkarahisar çevre illeri arasında en yüksek hidroelektrik enerji kurulu gücüne sahip ildir. Uşak'ta ise hidroelektrik enerji kurulu gücü bulunmamaktadır.

**Harita 17 - Hidroelektrik Enerji Kapasitesi Haritası**



Kaynak: Yenilenebilir Enerji Genel Müdürlüğü (2013)

**Afyonkarahisar, yakın iller arasında 860,24 MW ile en yüksek rüzgâr enerjisi potansiyeline sahip ildir.** Kütahya'da faaliyete geçmiş rüzgâr enerjisi kurulu gücü bulunmamaktadır. Ekonomik bir rüzgâr enerjisi santrali yatırımı için santral kurulması planlanan yerde yıllık ortalama rüzgâr hızının 7 m/s veya üzerinde ve kapasite faktörünün de %35 veya üzerinde olması gerekmektedir. Afyonkarahisar'ın çevre illeri arasında Eskişehir, rüzgâr enerji potansiyeli açısından yeterli düzeyde değildir. Eskişehir'e kurulabilecek potansiyel rüzgâr enerjisi 41,17 MW'dir.

### Harita 18 - Türkiye Kurulu Güce Göre Rüzgâr Enerjisi Haritası



Kaynak: Yenilenebilir Enerji Genel Müdürlüğü (2013)

**Afyonkarahisar jeotermal kaynaklar açısından zengindir.** Afyonkarahisar Merkez ve Sandıklı ilçelerinde jeotermal ısıtma yapılmaktadır. Afyonkarahisar'ın çevresindeki illerden Kütahya, jeotermal kaynaklar açısından oldukça zengindir. Afyonkarahisar ve çevresi illerde jeotermal enerji ısıtma amaçlı kullanılmaktadır.

### Tablo 47 - Türkiye'de Jeotermal Bölgesel Isıtma Uygulanan Yerler

Isıtma Yapılan Bölge	Isıtılan Eşdeğer Konut Sayısı	İşletmeye Alınış Yılı	Jeotermal Akışkan Sıcaklığı (°C)
Balıkesir - Gönen	3400	1987	80
Kütahya - Simav	5000	1991	137
Kırşehir	1900	1994	57
Ankara - Kızılcahamam	2500	1995	70
İzmir - Balçova	15000	1996	137
Afyon	4600	1996	95
Nevşehir - Kozaklı	1300-3500	1996	90
İzmir - Narlıdere	1500	1998	125
Afyon Sandıklı	6000-12000	1998	75
Ağrı - Diyadin	570-2000	1999	70
Manisa Salihli	5000-24000	2002	94
Denizli - Sarayköy	1900-5000	2002	95
Balıkesir - Edremit	4600-7500	2003	60
Balıkesir - Bigadiç	1950-3000	2005	96
Yozgat - Sarıkaya	600-2000	2007	60
Yozgat - Sorgun	1500	2008	80
Yozgat - Yerköy	500-3000	2008	65
İzmir - Bergama	7850-10000	2009	60

Kaynak: Dünya Enerji Konseyi Türk Milli Komitesi, Enerji Raporu, 2011

**Ülkedeki önemli jeotermal kaynaklar Afyonkarahisar ve çevresinde bulunmaktadır.** Harita 19'dan de anlaşılacağı gibi Afyonkarahisar, Eskişehir, Kütahya ve Uşak'ta önemli jeotermal alanlar ve sıcak su kaynakları bulunmaktadır.

Harita 19 - Türkiye Önemli Jeotermal alanları



Kaynak: Enerji ve Tabii Kaynaklar Bakanlığı, Yenilenebilir Enerji Genel Müdürlüğü

## 10. İNSAN VE TOPLUM

Ülke genelinde medyan yaş (medyan yaş / ortanca yaş; bir nüfus grubunun yaşları, küçükten büyüğe doğru sıralandığında tam ortada kalan bireyin yaşıdır) 30,1 iken; Afyonkarahisar ve çevre illerinde bu değer daha yüksektir. Tablo 48'de yer alan ve TÜİK tarafından yapılan nüfus projeksiyonu 2023 yılında Afyonkarahisar ve çevresinin sahip olacağı nüfusun niteliğine dair ipucu vermektedir. Buna göre, Afyonkarahisar'da ülke geneline göre daha yaşlı olan nüfus, 2023'te de bu yapısını koruyacaktır. Ortalama yaşam süresinin uzaması ve genç nüfusun Bölge dışına göç etmesi gibi etkenlerle ortanca yaş yükselmektedir. Buna karşın 2012'de çevre illerin altında ortanca yaş değerine sahip olan Afyonkarahisar'ın bu konumunu 2023'te de koruyacağı öngörülmektedir. Bu durum, Afyonkarahisar'daki nüfusun çevresine göre daha genç bir yapıda olacağını göstermektedir.

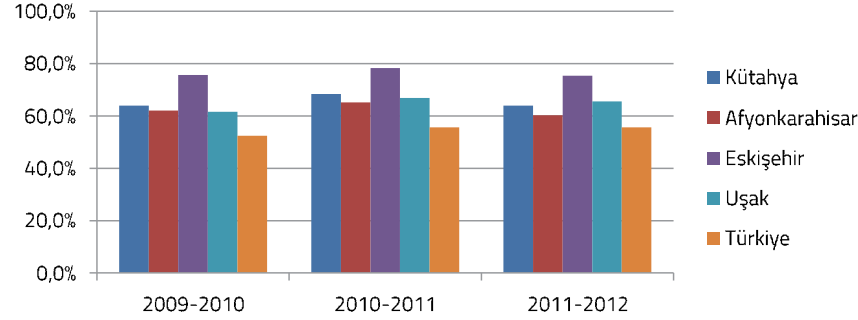
Tablo 48 - İllere ve Cinsiyete Göre Medyan Yaş

	2012			2023		
	Toplam	Erkek	Kadın	Toplam	Erkek	Kadın
Afyonkarahisar	31,2	30,5	31,8	35,0	34,4	35,7
Eskişehir	34,3	33,3	35,3	38,0	36,9	39,2
Kütahya	34,1	33,2	35,0	37,3	36,6	38,1
Manisa	33,6	32,9	34,4	38,6	37,6	39,6
Uşak	34,1	33,4	34,7	39,1	38,5	39,8
Türkiye	30,1	29,5	30,6	34,0	33,3	34,6

Kaynak: TÜİK, Nüfus Projeksiyonları 2013-2075

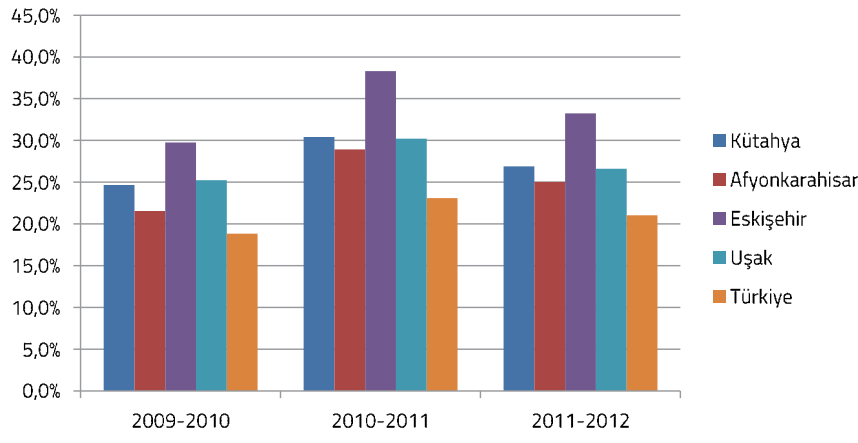
İlin son yıllarda verdiği göç içinde nitelikli nüfusun payı oldukça yüksektir. Grafik 9 ve Grafik 10'da görüleceği üzere, Afyonkarahisar'da hem lise ve üzeri eğitimlilerin hem de yüksekokul ve üzeri eğitimlilerin göç eden nüfus içindeki payı ülke genelinden yüksektir. İlde 2009-2010 dönemi ile 2010-2011 dönemi arasında nitelikli nüfusun toplam göç içindeki payı artmıştır. 2011-2012 döneminde ise, bu oranda azalma olmuştur. Dolayısıyla, ilin, önümüzdeki dönemlerde kalkınmada önemli bir yeri olan nitelikli işgücünü kaybetme riski söz konusudur.

Grafik 9 - Lise ve Üzeri Eğitimliilerin Göç Edenler İçindeki Payları



Kaynak: TÜİK, Adrese Dayalı Nüfus Kayıt Sistemi

Grafik 10 - Yükseköğretim ve Üzeri Eğitimliilerin Göç Edenler İçindeki Payları



Kaynak: TÜİK, Adrese Dayalı Nüfus Kayıt Sistemi

**İlde ücretsiz aile işçileri ile kendi hesabına çalışanların payı yüksektir.** Tablo 49'daki verilere göre Afyonkarahisar'da ücretsiz aile işçisi olarak çalışan 49 bin kişi, tüm çalışanların %20,7'sini oluşturmaktadır. Söz konusu değer, ülke genelinde %11,2 iken; çevre illerden Eskişehir'de %6,1; Kütahya'da %21,1; Uşak'ta ise %21,8'dir. Ayrıca, ülke genelinde %20,2 olan ve genelde esnafları içeren işveren veya kendi hesabına çalışanların payının da Afyonkarahisar'da %26,4 gibi yüksek bir seviyede olması dikkat çekmektedir.

Tablo 49 - İşteki Durumuna Göre Çalışanlar

İl	İstihdam (Bin Kişi)	Ücretli, maaşlı veya yevmiyeli (Bin Kişi)	İşveren veya kendi hesabına (Bin Kişi)	Ücretsiz aile işçisi (Bin Kişi)	Ücretli, maaşlı veya yevmiyeli (%)	İşveren veya kendi hesabına (%)	Ücretsiz aile işçisi (%)
Afyonkarahisar	237	125	63	49	52,9	26,4	20,7
Eskişehir	247	194	38	15	78,6	15,3	6,1
Kütahya	195	102	52	41	52,4	26,5	21,1
Manisa	520	286	141	94	55,0	27,0	18,0
Uşak	132	68	36	29	51,2	27,0	21,8

Kaynak: TÜİK, Nüfus ve Konut Araştırması (2011)

**İldeki ticaret ve sanayi odaları ile ticaret borsaları, nüfusu büyük ilçelerde ve ticari faaliyetleri fazla olan ilçelerde mevcuttur.** Ülke genelindeki 182 ticaret ve sanayi odasının 6'sı, 113 ticaret borsasının ise 3'ü Afyonkarahisar'da bulunmaktadır.<sup>10</sup> Söz konusu odalar Merkez ilçenin yanı sıra; Bolvadin, Çay, Dinar, Emirdağ ve Sandıklı ilçelerinde bulunmaktadır. Ticaret ve sanayi odası bulunan 6 ilçeden (Çay dışındaki) 5'inde organize sanayi bölgesinin de bulunması oda bulunan ilçelerin genelde sanayisi gelişmiş ilçeler olduğunu göstermektedir. İldeki ticaret borsaları ise, Merkez ilçe ile Bolvadin ve Sandıklı ilçelerinde bulunmaktadır. Ticaret ve sanayi odası veya ticaret borsası bulunan ilçeler, Afyonkarahisar'ın nüfus ve ticari faaliyet yönünden büyük ve daha gelişmiş ilçeleridir.

**İlde kişi başına düşen bütçe geliri (ilde brüt tahakkuk eden verginin il nüfusuna oranıdır) düşük seviyededir.** Ülke genelinde 2008'de 2.963,00 TL olan fert başı tahakkuk edilen bütçe geliri 2012 yılında %63,8'lik artışla 4.852,00 TL'ye kadar yükselmiştir. Söz konusu değer, Afyonkarahisar'da 2008'de 653,00 TL iken beş yılda %67,9'luk artışla 1.096,00 TL'ye çıkmıştır. İldeki kişi başına düşen bütçe gelirindeki artışın ülke genelinde göre daha yüksek olması olumludur.

Tablo 50 - Kişi Başına Düşen Bütçe Geliri (TL)

Düzy	2008	2012	Değişim (2008-2012) (%)
Afyonkarahisar	653	1.096	67,9
Eskişehir	1.502	2.338	55,7
Kütahya	794	1.484	86,8
Manisa	999	1.762	76,4
Uşak	694	1.338	92,9
Türkiye	2.963	4.852	63,8

Kaynak: Gelir İdaresi Başkanlığı, Vergi İstatistikleri (2013); TÜİK, Adrese Dayalı Nüfus Kayıt Sistemi

<sup>10</sup> TOBB İstatistikleri



**İlde 2022 sayılı Sosyal Yardım Yasası (Muhtaç, Yaşlı ve Engelli Aylığı)'ndan faydalanan kişilerin tüm nüfusa oranı ülke geneline yakın düzeydedir.** Tablo 51'de görüleceği üzere 2011 yılında Türkiye'de %1,79 olan bu oran, Afyonkarahisar'da %1,99; Eskişehir'de %0,96; Kütahya'da %1,77; Uşak'ta ise %2,03'tür. Bu oranın yüksek olması, ilde sosyal yardıma muhtaç kişilerin fazla olduğu manasına gelmektedir.

**Tablo 51 - 2022 sayılı Sosyal Yardım Yasası'ndan Faydalananların Sayısı**

	Nüfus	2022 sayılı Yasadan Faydalanan Sayısı/ Nüfus (%)	2022 sayılı Yasadan Faydalanan Sayısı
Afyonkarahisar	698.626	1,99	13.966
Eskişehir	781.247	0,96	7.461
Kütahya	564.264	1,77	9.985
Manisa	1.340.074	2,10	28.242
Uşak	339.731	2,03	6.883
Türkiye	74.724.269	1,79	1.337.989

Kaynak: SGK İstatistik Yıllıkları (2011)

**İl genelinde seçime katılma oranı oldukça yüksektir.** Tablo 52'ye göre Afyonkarahisar'da seçime katılanların oranı %90'dır. Ülke genelinde %83,2 olan oranın Afyonkarahisar çevresindeki illerde de yüksek olduğu görülmektedir. Bu durum, toplumsal karar alma süreçlerine katılmaya Afyonkarahisar ve çevresinin ülke geneline göre daha meyilli olduğunu göstermektedir.

**Tablo 52 - 2011 Genel Seçimi Katılım Oranları**

	Seçime Katılım Oranı (%)
Afyonkarahisar	90,0
Eskişehir	89,4
Kütahya	91,2
Manisa	91,5
Uşak	91,5
Türkiye	83,2

Kaynak: TÜİK, Bölgesel İstatistikler, Seçim İstatistikleri

**İlde karar alma süreçlerine katılım oranı artma eğilimindedir.** Tablo 53'de 2002, 2007 ve 2011 seçimlerinde ülke genelinde, Afyonkarahisar'da ve Afyonkarahisar çevresindeki illerde katılım oranları verilmektedir. Buna göre; Afyonkarahisar'da seçime katılım oranı ülke geneline paralel şekilde 2007'de artmış ve 2011'deki genel düşüş eğiliminden etkilenerek biraz azalsa da 2002'deki seviyenin üzerinde gerçekleşmiştir. Ayrıca, ilde üç seçimde de katılım oranı ülke genelinin üzerindeki seviyesini korumuştur.

**Tablo 53 – Ülke Genelinde ve Afyonkarahisar Çevresinde Genel Seçimlere Katılım Oranları (%) (2002, 2007, 2011)**

	2002	2007	2011
Afyonkarahisar	86,3	90,1	90,0
Eskişehir	86,6	88,2	89,4
Kütahya	89,0	92,1	91,2
Manisa	87,4	90,9	91,5
Uşak	88,5	91,1	91,5
Türkiye	79,1	84,2	83,2

Kaynak: TÜİK Bölgesel İstatistikler, Seçim İstatistikleri

**İlde yeni kurulan vakıf sayıları çevre illere göre fazladır.** 1980-2012 yılları arasında Vakıflar Genel Müdürlüğü'ne göre ülke genelinde 4.672 yeni vakıf kurulmuştur. Söz konusu vakıfların 28'i (%0,6'sı) Afyonkarahisar'da kurulmuştur. Afyonkarahisar'ın çevre illerinden sadece Eskişehir 43 vakıfla (%0,9) ve Kütahya ise 38 vakıfla (%0,8) öne çıkarken, Uşak'ta 14 (%0,3) vakıf kurulmuştur. Bu durum, Afyonkarahisar'ın vakıflaşma yönünden çevresine göre ortalama bir konumda olduğunu göstermektedir. Anılan vakıfların beşer tanesi Merkez ve Bolvadin ilçelerinde, ikişer tanesi Bayat ve Çay ilçelerinde bulunurken, diğer ilçelerde de birer vakıf mevcuttur.

**İlde dernekleşme yüksek seviyededir.** Dernekler Genel Müdürlüğü verilerine (2014) göre; 106.578 faal derneğin 1.236'sı Afyonkarahisar'da bulunurken, Eskişehir'de 1.185, Manisa'da 1.544, Kütahya'da 1.140, Uşak'ta ise 597 dernek vardır. Derneklerin Afyonkarahisar, Kütahya ve Uşak illerinde yoğunlaştığı görülmektedir. Tablo 54'de sunulan on bin kişiye düşen dernek sayıları incelendiğinde ise; Afyonkarahisar'ın 17,5 ile Kütahya'nın ardından yakın çevresine göre en yüksek değere sahip il olduğu dikkat çekmektedir. Manisa hariç tüm illerde on bin kişiye düşen dernek sayısının ülke genelinin üzerinde olması, yörenin dernekleşmede başarılı olduğunu göstermektedir.

**Tablo 54 – On Bin Kişiye Düşen Dernek Sayıları (2014)**

	On Bin Kişiye Düşen Dernek Sayısı
Afyonkarahisar	17,5
Eskişehir	14,6
Kütahya	19,9
Manisa	11,3
Uşak	17,1
Türkiye	13,7

Kaynak: Dernekler Genel Müdürlüğü, İllere Göre Faal Dernek Sayıları Listesi ve TÜİK, Adrese Dayalı Nüfus Kayıt Sistemi Sonuçları

## C. TEMEL POLİTİKALAR

### 1. TURİZM

#### Amaç 1.A: Afyonkarahisar'da turizm sektöründeki fiziki koşulların geliştirilmesi

**Stratejik Önem:** Turizm tesisleri ve varlıklarının fiziki kalitesi, hem tercih edilirliliği hem de konaklayan turistlerin konaklama ve ziyaret sürelerini etkilemektedir. Gelişen turizm sektöründe, ağırlıklı olarak fiziki koşulları iyi olan, kaliteli veya lüks tesisler ile restorasyonu ve çevre düzenlemesi yapılmış turizm değerleri daha çok tercih edilmektedir. Bu nedenle fiziki koşulların iyileştirilmesi ve hizmet kalitesinin artırılması, turizmden elde edilecek katma değer artışına doğrudan katkı sağlayacaktır. Bu doğrultuda, ildeki tesislerin altyapılarının geliştirilmesi ve önemli turizm değerlerinin çevre düzenlemelerinin yapılması önceliklidir.

#### İlgili Projeler:

- Turizm Merkezlerinde Yeni Yatırımlar İçin Arazi Arzı ve Altyapının Sağlanması
- Tarihi Değerlerin Restorasyonlarının ve Çevre Düzenlemelerinin Yapılması
- Sağlık Turizmi Kapsamında Tıp Fakültesi ve Üniversite Hastanesinin Yaygın Tanıtımı ve İmkanlarının Duyurulması ile Fizik Tedavi ve Rehabilitasyon Altyapısının Geliştirilmesi

#### Amaç 1.B: Afyonkarahisar'ın farklı turizm temalarında geliştirilerek tanıtımının yapılması

**Stratejik Önem:** Termal kaynaklar açısından Türkiye çapında önemli bir yere sahip olan il, sağlık turizmi ve termal turizmin gelişmesi açısından önemli bir potansiyel barındırmaktadır. Bölgede var olan bu potansiyelin değerlendirilmesi ve geliştirilmesi, Bölge turizm gelişiminin ivme kazanması ve turizm aktivitelerinin tüm mevsimlere dağılabilmesi açısından önem arz etmektedir. Ayrıca kültür ve tarih turizmi açısından ilde, antik kentler ve arkeolojik değerler yanında, Cumhuriyet tarihinin başlangıcı olan Milli Mücadele döneminin de önemli izleri bulunmaktadır. Bunun yanı sıra ildeki yükselteler dikkate alındığında, kış turizmi, ilde yapılmayan ancak değerlendirilebilecek bir potansiyeldir. Söz konusu turizm temalarında gelişim sağlanması ilin tanınırlığını da arttıracaktır. Genel turizm ilkeleri çerçevesinde bir turun satılabilmesi için en önemli faktör, satılacak tur güzergâhının/alanının müşteri taleplerine uygun olarak düzenlenmesidir. Tur güzergâhlarının süre ve fiyat olarak çeşitlendirilmesiyle ise farklı müşteri gruplarına ulaşmayı sağlayacaktır. İl içindeki özel tarihi, kültürel alanlar ile sağlık turizmine uygun termal alanların varlığı bu tür güzergâhların oluşumunu kolaylaştırmaktadır. Bu

kapsamda, Anadolu turlarının geçiş güzergâhı üzerinde yer alabilecek tarihi ve kültürel değerlere, termal ve sağlık turizmini destekleyici unsurlara yönelik tur güzergâhlarının oluşturulması da önceliklidir.

#### İlgili Projeler:

- Tarihi Değerlerin Restorasyonlarının ve Çevre Düzenlemelerinin Yapılması
- Fizik Tedavi ve Rehabilitasyon Altyapısının Geliştirilmesi
- Otel ve Acenteler Arası İşbirliklerinin Geliştirilmesi
- Doğa ve Spor Turizminin Geliştirilmesi
- Tema Parkı (Eğlence Parkı) Kurulması
- Konferans ve Kongre Merkezi Kurulması
- Oteller Bölgesinde Konaklayan Turistlerin Şehrin Kültürel Dokusu İle Temasının Sağlanması

#### Amaç 1.C: Kültürel değerlerin korunması ve tanıtılması

**Stratejik Önem:** Kültür ve inanç turizmi, eğlence ve dinlenme turizmi haricinde alternatif turizm arayışında olan turistler açısından gittikçe önem kazanan bir turizm türüdür. İlde antik kentler ve arkeolojik değerler yanında, Cumhuriyet tarihinin başlangıcı olan Milli Mücadele döneminin de önemli izleri bulunmaktadır. Bunların yanında farklı medeniyetlere ev sahipliği yapmış il inanç turizmi açısından da önemli potansiyeller barındırmaktadır. Bu sebeple tarihi mekanların tanıtımının yapılması, Mevlevî kültürünün tanıtılması önceliklidir.

#### İlgili Projeler:

- Tarihi ve Kültürel Varlıkların Koruma Altına Alınması
- Tarih ve Kültür Turizmi Gelişim Merkezleri Öncelikli Olmak Üzere Tarihi Değerlerin Turizm Kullanımına Açılması ve Restore Edilmesi
- İnanç Turizmine İlişkin Yapıların Yakın Çevresinde Konaklama ve Diğer Tamamlayıcı Hizmetlerin Sunulması
- İnanç Turizmi Değerlerinin Aslına Uygun Olarak Yenileme ve Koruma Çalışmalarının Yapılması ve Turizme Kazandırılması

### Amaç 1.D: Hizmet kalitesinin iyileştirilmesi

**Stratejik Önem:** Bir ile gelen turistlerin o bölgeye tekrar gitmesi ve müşteri devamlılığı sağlanması turizmde ki hizmet kalitesiyle birebir ilişkilidir. Gelişen turizm sektöründe, ağırlıklı olarak kaliteli veya lüks tesisler daha çok tercih edilmektedir. Bu nedenle hizmet kalitesinin artırılması, turizmden elde edilecek katma değer artışına doğrudan katkı sağlayacaktır. İlde mevcut durumda geliş yapan turist sayıları az ve ortalama kalış süreleri düşüktür. Bu doğrultuda, ildeki tesislerin talep edilme potansiyellerini arttırmak, tesislerde konaklayan turistlerin konaklama sürelerini ve memnuniyetlerini yükseltmek için mevcut tesislerde hizmet kalitesinin iyileştirilmesi önceliklidir.

#### İlgili Projeler:

- Mevcut ve Yeni Yapılacak Tesislerde, Hizmet Kalitesinin Yükseltilmesi İçin Çalışanların Bilgi ve Becerisinin Eğitim Yolu ile Arttırılması
- Meslek Yüksekokulları ve Üniversiteler ile Tesisler Arasındaki Hizmet Kalitesinin Arttırılmasına Yönelik İşbirliklerinin Geliştirilmesi/Desteklenmesi
- Dil Bilen Personel Sayısının Arttırılması ve Farklı Dillerde Hizmet Verilmesi

### Amaç 1.E: Afyonkarahisar halkının ilin kültürel değerleri ve turizm potansiyeli konusunda bilinçlendirilmesi

**Stratejik Önem:** Turizmin bir ilin kalkınmasında önemli bir noktaya getirilebilmesi ve ildeki turizm potansiyelinin harekete geçirilebilmesi için o coğrafyada yaşayan insanların mevcut turizm varlıklarını tanıması ve sahiplenmesi gerekmektedir. Yerel halkın ilin kültürel değerleri hakkında bilinçlenmesi ve turizm sektörünü özümsemesiyle yerel dinamikler devreye girecek; turizm gelirlerinin arttırılmasında önemli bir unsur olan yeni girişimcilerin il içinde oluşturulması gerçekleşecektir. Dolayısıyla, özellikle ildeki sit alanında yaşayan insanlar ile çeşitli sebeplerle il dışından Afyonkarahisar'a gelen insanların bilinçlendirilmesi ve beklentilerinin araştırılması; ayrıca, yerel halkın katılımının sağlanacağı girişimcilik kurslarının açılması önceliklidir.

#### İlgili Projeler:

- İlde Yaşayan İnsanların İlin Turizm Potansiyeli ve Kültür Varlıkları Hakkında Bilgilendirilmelerinin Sağlanması
- Turizme Yönelik Girişimcilerin Yetiştirilmesi

### Amaç 1.F: Afyonkarahisar şehrinin kültürel ve turistik olarak pazarlanması

**Stratejik Önem:** Turizm sektöründe yapılan tanıtımların turist sayısı ve sektörden elde edilen katma değere etkisi büyüktür. Turizm çeşitlerinin ve tur güzergâhlarının hedef müşterilere tanıtımının yapılması, yapılan tanıtımla ile gelen turist sayısını ve satılan tur sayısını arttıracığı için il turizminin gelişmesine katkı sağlayacaktır. Bu kapsamda, öncelikle bölge envanterinin oluşturulması, daha sonra da bunların, hedef müşteriler (acente ve şirketler) ile yararlanıcıların (yerli, yabancı turistler) taleplerine göre sunulmasının sağlanması; diğer bir ifadeyle il içindeki tüm değerlerin iyi tanınması ve tanıtılması önceliklidir.

#### İlgili Projeler:

- Bölgedeki Turizm Değerlerinin Pazarlama Stratejilerinin Oluşturulması
- Ulusal Seyahat Acentelerinde Bölgedeki Turizm Değerleri, Odakları ve Güzergâhlarına Yönelik Farkındalık Yaratılması
- Turist Çekme Potansiyeli Bulunan Ülkelerin İlgi Göstereceği Fuarlara Katılım Gösterilmesi
- Oluşturulan Güzergâhlara Ait Tanıtıcı Programların Oluşturulması
- Yerel Hizmet Verecek Acente/Rehber Gibi Tamamlayıcı Unsurların Oluşturulmasının Desteklenmesi
- Turizm Değeri, Güzergâhi ve Odaklarının Tanıtılmasına İlişkin Materyal ve Reklamların Hazırlanması; Farklı Mecralar Üzerinden Sunulması

## 2. SANAYİ

### Amaç 2.A: Afyonkarahisar'daki sanayi kapasitesinin artırılması

**Stratejik Önem:** İmalat sanayi, ilin gelişimindeki lokomotif sektör olarak tanımlanmıştır. İlde üretim kapasitesinin artırılması için mevcut durumda belirli merkezlerde yoğunlaşan sanayi alanlarının artırılmasına ve daha etkin kullanılmasına ihtiyaç duyulmaktadır. İlde gerçekleştirilecek yeni yatırımlara olanak sağlamak, sektörel yoğunluğun yüksek olduğu yerlerde sağlıklı yapılaşma ihtiyacını karşılamak, üniversite ile sanayi işbirliği üzerine yapılacak çalışmaları arttırmak, firmalar arası işbirliğini arttırmak, firmaların bir arada yer almasını mümkün kılmak amaçlarıyla yeni sanayi bölgelerinin kurulması gerekmektedir. Mevcut doluluk oranlarını da dikkate alacak şekilde ve maliyet etkinlik ilkesi dâhilinde bu çerçevede alınacak tedbirler ve yapılacak müdahaleler önceliklidir.

#### İlgili Projeler:

- İhsaniye OSB'nin Kurulması
- Merkez OSB'nin Büyütülmesi
- Sanayi İşletmelerinin Sayılarının Arttırılması
- Üniversite İle Sanayinin Ortak Faaliyetlerinin Arttırılması

### Amaç 2.B: Afyonkarahisar'ın Ar-Ge merkezi haline gelmesi

**Stratejik Önem:** Araştırma ve geliştirme faaliyetleri, üretilen malların özelliğini (nitelik, kalite ve tasarım gibi unsurları) geliştirdiğinden katma değer artırılmasını sağlamaktadır. İldeki işletmelerde Ar-Ge harcamalarının ciroya oranı çok düşük seviyededir. Özellikle katma değeri yüksek ara ürünlerin üretilmesi, bu ürünlerin ihracatını artırıp, ithalatını azaltacağından dış ticareti olumlu etkileyecektir. Söz konusu Ar-Ge faaliyetleri için teknoloji geliştirme ve tasarım merkezleri, işletmelere ihtiyaç duydukları ortamı sağlamaktadır. Bu merkezlerde yer alan işletmeler araştırma ve geliştirme süreçlerinde çeşitli teşvik ve muafiyetlerden de yararlanabilmektedir. Ayrıca; endüstriyel tasarım çalışmaları ürünlerin nitelik ve işlevini geliştirerek yaratılan katma değeri arttırmaktadır. Üniversite-sanayi işbirliklerinin geliştirilmesine katkı sağlayacak teknoloji geliştirme ve tasarım merkezlerinin kurulması, ileri teknoloji ve tasarım yoluyla geliştirilmiş, katma değeri yüksek ürünlerin üretilmesini sağlayacak, firmaların kullandıkları teknoloji düzeyini arttırmaları için fırsat yaratacaktır. Bunlarla birlikte ildeki sanayi varlığının dağınık olması, devam eden sanayi gelişimi, özel sektörün yeni ürünlerinin test ve uygulama geliştirme ihtiyaçları da göz önünde bulundurulmalıdır. Bu doğrultuda, ilde teknoloji geliştirme ve tasarım merkezlerinin kurulması ve işletmelerin Ar-Ge faaliyetlerini arttırması önceliklidir.

#### İlgili Projeler:

- Zafer Teknoparkının Faaliyete Geçmesi
- Akredite Mermer, Doğaltaş ve Yer Altı Kaynakları Araştırma Laboratuvarının Olanaklarının Arttırılması
- Firmalararası Mermer Geliştirme Merkezi Kurulması
- Gıda Kontrol Uygulama ve Araştırma Merkezinin Etkinliğinin Arttırılması
- Üniversitenin Gıda Kontrol Laboratuvarının Zenginleştirilmesi ve Akreditasyonu

### Amaç 2.C: Afyonkarahisar'ın güçlü ticari ağlara sahip bir kent haline gelmesi

**Stratejik Önem:** Firmalar arasında bilgi paylaşımı, tecrübe aktarımı ve teknoloji transferlerinin yoğun olması firmaları eşit bilgi ve teknoloji seviyesine getirecek, ilin ulusal ve uluslararası rekabet gücüne önemli katkı sağlayacaktır. Ortak bilgi, deneyim ve teknoloji düzeyleri firmaları benzer yapıya getirdiğinden işbirliklerinin geliştirilmesi ve kümelenme faaliyetleri için zemin hazırlayacaktır. Bölgedeki firmaların personel, piyasa ve sektör bilgilerini derleyip paylaşmaları firmalar arasındaki ilişkileri ve bölgenin rekabet gücünü geliştirecektir. Ayrıca firmaların çeşitli alanlarda işbirliği faaliyetlerini yürütmeleri, firmalar arasında ortak iş yapma kültürünü geliştirecektir. Bu artış sayesinde beraber iş yapan çok sayıda firma ortak hareket ederek tek bir büyük firmanın sahip olabileceği rekabet gücüne erişecektir. Bu durum, firmaların tek başına gerçekleştirmelerinin zor olduğu büyük ölçekli faaliyetlere girişebilmelerini sağlayacak ve firmalar arasındaki işbirliği faaliyetlerinin hacmini genişletecektir. Ayrıca işbirlikleri, firmalar arasında mal ve hizmet işlemleri (girdi ve çıktılar) artacaktır. İldeki firmaların tedarik, üretim, pazarlama ve satış süreçlerinde ortak ve koordineli hareket etmelerini sağlayacak, işbirlikleri geliştirmelerinde koordinasyon görevi yürütecek, yönlendirme ve destek sağlayacak faaliyetler bu doğrultuda önceliklidir.

#### İlgili Projeler:

- Firmalararası Mermer Geliştirme Merkezi Kurulması
- Özel Sektörde Kurumsallaşma ve Katma Değer Yaratma Hususlarında Gelişme Sağlanması

### Amaç 2.D: Afyonkarahisar'ın stratejik sektörlerdeki üretiminin artırılması

**Stratejik Önem:** Makine yoğun üretim süreçleri (insanlar yerine makinelerin sıraya dizildiği, ürünün üretiminde makinenin insandan daha fazla rol aldığı süreçlerdir) otomatik sistemleri kullandığından, emek yoğun süreçlere göre daha verimlidir. İşletmelerin sermaye mallarının ve makineleşme oranının arttırılması, daha fazla üretim yapılabilmesine olanak sağlamaktadır. İlde finansman kaynaklarının ve farkındalığın yeterli seviyede olmamasından dolayı makineleşme istenilen değildir ve bazı üretim

aşamaları manuel olarak yapılmaktadır. Ayrıca ildeki üretim genel olarak orta-düşük teknoloji sektörlerde ve geleneksel yöntemlerle yapılmaktadır. Söz konusu sektörlerde işverenlerin gereksinimleri ile iş gücünün becerilerinin eşleştirilmesi istihdamı arttırmak ve iyi işleyen bir iş gücü piyasasına sahip olmak için oldukça önemlidir. İlin iş gücü piyasasına ilişkin mevcut durumu ve gerçekleştirilen araştırma sonuçları değerlendirildiğinde, iş gücüne katılım oranının yüksek olduğu ancak arzın piyasa talepleri ile uyumluluk göstermediği ve bu sebeple işe yerleştirmelerin yeterli düzeyde olmadığı görülmektedir. Bu doğrultuda stratejik sektörlerdeki kapasite artışının sağlanması ve bu sektörlerde nitelikli eleman yetiştirmek üzere üniversite bünyesinde yeni bölümlerin açılması önceliklidir.

#### İlgili Projeler:

- Ajans Desteklerinin Sektörel ve Mekansal Olarak Odaklanması
- Üniversite Bünyesinde Yeni Bölümlerin Açılması ve Müfredatların Yenilenmesi

## 3. ULAŞIM

### Amaç 3.A: Afyonkarahisar'daki mevcut karayolu ağının iyileştirilmesi

**Stratejik Önem:** İldeki temel ulaşım ağı karayollarıdır. İl genelinin ilçelerin erişilebilirlik düzeyinin yükseltilmesi için birinci öncelik karayolu ağının iyileştirilmesidir. Programda az gelişmiş yerleşim merkezlerine yönelik temel yaklaşım, bu merkezlerin büyüme odaklarıyla olan ilişkilerinin artırılarak büyüme ivmesi kazanmalarınıdır. Bu çerçevede ulaşım süre ve kalitesinin iyileştirilmesi gerekmekte olup; sıkıntı yaşanan veya geliştirilmesine ihtiyaç duyulan güzergâhlarda yol kalitesinin artırılması, güzergâhların düzeltilmesi, taşıma kapasitesinin artırılması, kaplamanın iyileştirilmesi ve şerit genişliğinin düzenlenmesi önceliklidir. Öncelikli yollar belirlenirken il içi gelişmişlik farklarını azaltmak amacı kapsamında belirlenen ilçeler arası yakınsama politikaları dikkate alınmıştır.

#### İlgili Projeler:

- Emirdağ-Çay-Dinar Karayolunun İyileştirilmesi
- Özdilek Kavşağının İyileştirilmesi
- Oteller Bölgesi ile Şehir Merkezi Arasında Hafif Raylı Sistem Kurulması

### Amaç 3.B: Zafer Havalimanının çarpan etkilerinin artırılması

**Stratejik Önem:** İli de etkileyecek olan ulusal otoyol ve hızlı tren yatırımları, inşaatı tamamlanan Zafer Havalimanı, yeni karayolu yapım ve iyileştirme çalışmaları, önerilen demiryolu güzergâhları gibi farklı yatırımlar değerlendirildiğinde, bunların ilin erişilebilirlik düzeyine olan katkılarının maksimize edilmesi amacıyla entegrasyon ihtiyacı ortaya çıkmaktadır. Bu çerçevede, Zafer Havalimanında diğer ulaşım modlarıyla entegrasyonun sağlanması ve Havalimanı'nın etkinliğinin artırılmasına yönelik faaliyetler önceliklidir.

#### İlgili Projeler:

- Zafer Havalimanının Diğer Ulaşım Modlarıyla Entegrasyonun Sağlanması
- Zafer Havalimanı Bünyesindeki Faaliyetlerin Çeşitlendirilmesi ve Etkinliğinin Arttırılması
- NATO'ya Ait Havaalanının Üniversite ile İşbirliğinin Sağlanması

### Amaç 3.C: Afyonkarahisar'ın lojistik merkez konumundaki bir il haline gelmesi

**Stratejik Önem:** Yükün karayolundan demiryoluna yöneltilmesi, sanayi kuruluşları için maliyetlerin düşürülmesi, depolama alanları oluşturulması, satış ve temin olanaklarının artırılması, kent içi ulaşımın düzenlenmesi açısından lojistik merkezlerinin (lojistik merkezler (köyler), ile beraberinde yatırımları da çekeceğinden sosyal ve ekonomik bir gelişmeyi de birlikte getirir) kurulması önemlidir. Lojistik merkezleri, sanayi altyapısının oluşturulması ve geliştirilmesi bakımından da bir gerekliliktir. Bu çerçevede ayrıca lojistik merkez ile liman ve sanayi bağlantısını göz önünde bulunduracak şekilde yeni demiryolu hatlarının yapılması da önceliklidir.

#### İlgili Projeler:

- Lojistik Köy Kurulması (Lojistik faaliyetlerin bir arada yürütülmesini, farklı taşımacılık türlerine ve uluslararası taşımacılık koridorlarına erişime ve ticari süreçlere müdahil tüm kurum ve kuruluşların bir arada bulunmasını sağlayan fiziki yapılarıdır. Beraberinde yatırım çekeceğinden sosyal ve ekonomik bir gelişmeyi de birlikte getirir.)
- BALO (Büyük Anadolu Lojistik Organizasyonları) Projesi ve Çandarlı Limanı'nın Entegrasyonlarının (demiryolu taşımacılığı ile ürünler doğrudan limana indirilecek) Sağlanması

## D.EYLEM PLANI (TURİZM, SANAYİ, ULAŞIM)

Sektör	Proje İsmi	Konumu	2015 – 2017 Döneminde Yapılacak Faaliyetler	Sorumlu Kurum ve Kuruluşlar	Öneri Finansman Kaynağı
Turizm	Tema Parkı (Eğlence Parkı) Kurulması	•Merkez •İhsaniye	<ul style="list-style-type: none"> <li>Yatırıma ilişkin ön fizibilitenin yapılması</li> <li>Yer seçiminin yapılması</li> <li>Danışmanlık hizmeti alınması ve detaylı fizibilite hazırlıklarına başlanması</li> </ul>	ATSO	<ul style="list-style-type: none"> <li>Kalkınma Ajansı destekleri (DFD, TD)</li> <li>Sorumlu kurum bütçesi</li> </ul>
Turizm	Konferans ve Kongre Merkezi Kurulması	•Merkez •İhsaniye	<ul style="list-style-type: none"> <li>Yatırıma ilişkin ön fizibilitenin yapılması</li> <li>Yer seçiminin yapılması</li> <li>Detaylı fizibilite hazırlanarak yatırımın projelendirilmesi</li> </ul>	ATSO	<ul style="list-style-type: none"> <li>Kalkınma Ajansı destekleri (DFD, TD)</li> <li>Sorumlu kurum bütçesi</li> </ul>
Turizm	Turizm Merkezlerinde Yeni Termal Turizm Yatırımları İçin Arazi Arzı ve Altyapının Sağlanması	•Merkez •İhsaniye •Sandıklı	<ul style="list-style-type: none"> <li>Reenjeksiyon sistemlerinin geliştirilmesi</li> <li>Ulaşım ve teknik altyapı eksikliklerinin giderilmesi</li> <li>İmar ve toplulaştırma çalışmaları yapılarak kamu ve şahıs arazilerinin yatırıma uygun hale getirilmesi</li> <li>Merkez ilçede lüks otel, İhsaniye'de pansiyon ve devre mülk, Sandıklı'da sağlık turizmüne yönelik önceliklendirme yapılması</li> </ul>	Afyonkarahisar Valiliği (Kültür ve Turizm Müdürlüğü)	<ul style="list-style-type: none"> <li>Kalkınma Ajansı destekleri (MDP)</li> <li>Sorumlu kurum bütçesi</li> <li>Merkezi bütçeden yatırım desteği</li> </ul>

Sektör	Proje İsmi	Konumu	2015 – 2017 Döneminde Yapılacak Faaliyetler	Sorumlu Kurum ve Kuruluşlar	Öneri Finansman Kaynağı
Turizm	Fizik Tedavi ve Rehabilitasyon Altyapısının Geliştirilmesi	•Merkez •Sandıklı	<ul style="list-style-type: none"> <li>Üniversite bünyesindeki fizik tedavi ve rehabilitasyon merkezinin kapasitesinin artırılması, sunulan hizmetlerin çeşitlendirilmesi</li> <li>Sandıklı'da fizik tedavi ve rehabilitasyon merkezi kurulmasına yönelik fizibilite çalışmasının yapılması</li> </ul>	Afyon Kocatepe Üniversitesi	<ul style="list-style-type: none"> <li>Kalkınma Ajansı destekleri (MDP, DFD)</li> <li>Sorumlu kurum bütçesi</li> <li>Merkezi bütçeden yatırım desteği</li> </ul>
Turizm	Tarihi ve Kültürel Değerlerin Restorasyonlarının ve Çevre Düzenlemelerinin Yapılması	•Merkez •İhsaniye	<ul style="list-style-type: none"> <li>İl merkezindeki tarihi konak ve sokakların restorasyonlarının yapılması</li> <li>Cumhuriyet Meydanının Düzenlenmesi</li> <li>Merkez kentsel sit alanı içerisindeki sokakların sağlamlştırılması</li> <li>Zafer Yolu'nda çevre düzenlemelerinin ve canlandırma faaliyetlerinin yapılması</li> <li>Frig Vadisi'nde tesisleşme ve çevre düzenlemesi çalışmalarının oluşturulacak program dahilinde başlatılması</li> </ul>	<p>Afyonkarahisar Valiliği (Kültür ve Turizm Müdürlüğü)</p> <p>Vakıflar Bölge Müdürlüğü</p> <p>Afyonkarahisar Belediye Başkanlığı</p>	<ul style="list-style-type: none"> <li>Kalkınma Ajansı destekleri (MDP, DFD)</li> <li>Kültür ve Turizm Bakanlığı destekleri</li> <li>Merkezi bütçeden yatırım desteği</li> </ul>

Sektör	Proje İsmi	Konumu	2015 – 2017 Döneminde Yapılacak Faaliyetler	Sorumlu Kurum ve Kuruluşlar	Öneri Finansman Kaynağı
Turizm	Kültür ve İnanç Turizmine Yönelik Restorasyon Çalışmasının Yapılması	•Merkez •İhsaniye •Sandıklı •Şuhut	<ul style="list-style-type: none"> <li>Restorasyon çalışmaları ile ilgili gerekli izinlerin alınması</li> <li>Çalışmalar öncesi gerekli mimari projelerin çizilmesi</li> <li>Müzedde bulunan Mevlevi mezar taşlarının Mevlevi Türbe Camii avlusuna taşınması</li> <li>Mevlevi hanede sergilenen eserlerin yeni sisteme göre uyarlanması (iklimlendirme)</li> <li>İhtiyaç duyulan camilerde (Merkez İmaret Camii, Merkez Arap Mescit, Merkez Keçe Pazarı Camii, Bolvadin İmaret Camii, Merkez Aksaraylı Nakilcii Camii, Sandıklı Ekinhisar Camii, Sandıklı Ulu Camii, Yoncaaltı Camii, Merkez Ulu Camii, Merkez Aynioğlu Camii, Merkez Kabe Mescidi, Merkez Cürcani Camii, Seydi Hasan Basri Camii ve Türbesi, Ulu Camii ve Havaii Camii) gerekli restorasyon ve bakım çalışmalarının yapılması</li> <li>Taş Han, Şuhut Hamza Paşa Hamamı, Vakıf Hamam'ının onarılması</li> </ul>	<p>Afyonkarahisar Valiliği (Kültür ve Turizm Müdürlüğü)</p> <p>Vakıflar Bölge Müdürlüğü</p>	<ul style="list-style-type: none"> <li>Sorumlu kurum bütçesi</li> </ul>

Sektör	Proje İsmi	Konumu	2015 – 2017 Döneminde Yapılacak Faaliyetler	Sorumlu Kurum ve Kuruluşlar	Öneri Finansman Kaynağı
Turizm	Doğa ve Spor Turizminin Geliştirilmesi	• İl Geneli	<ul style="list-style-type: none"> <li>• Tabiat parkları ile kuş gözlemelerinin tanıtımının yapılması</li> <li>• Merkez ilçede bulunan spor merkezinin geliştirilmesi ve faaliyetlerinin çeşitlendirilmesi</li> <li>• Turistlerin daha uzun süre kalmalarını sağlayacak yeni doğa turizmi rotalarının belirlenmesi</li> </ul>	Afyonkarahisar Valiliği (Kültür ve Turizm Müdürlüğü)	<ul style="list-style-type: none"> <li>• Kalkınma Ajansı destekleri (MDP, DFD)</li> <li>• Sorumlu kurum bütçesi</li> </ul>
Turizm	Otel ve Acenteler Arası İşbirliklerinin Geliştirilmesi	• İl Geneli	<ul style="list-style-type: none"> <li>• İlin ulusal tur güzergahlarına dahil edilmesi</li> <li>• Bölge ve il içi tur programlarının oluşturulması</li> <li>• Otellerde konaklayanlar için şehir içi turlar organize edilmesi</li> </ul>	Afyonkarahisar Valiliği (Kültür ve Turizm Müdürlüğü)	• Sorumlu kurum bütçesi
Turizm	Afyonkarahisar'ı Tanıtıcı Şenlik, Fuar, Festival Vb. Etkinliklerin Düzenlenmesi	• İl Geneli	<ul style="list-style-type: none"> <li>• İl genelinde yapılan tüm fuar ve şenliklerde ili tanıtıcı stand açılması</li> <li>• İlde önem arz eden gıda ürünleri üzerine festivaller düzenlenmesi</li> </ul>	Afyonkarahisar Belediye Başkanlığı	• Sorumlu kurum bütçesi
Turizm	Şehir Merkezinde Üniversite Tarafından Kültürel ve Sanatsal Etkinliklerin Yapılması	• Merkez	<ul style="list-style-type: none"> <li>• İl merkezinde Güzel Sanatlar Fakültesi ve ilgili bölümler tarafından sanatsal etkinliklerin düzenlenmesi</li> <li>• Halkın sanatsal faaliyetlere katılımının desteklenmesi</li> </ul>	Afyon Kocatepe Üniversitesi	• Sorumlu kurum bütçesi

Sektör	Proje İsmi	Konumu	2015 – 2017 Döneminde Yapılacak Faaliyetler	Sorumlu Kurum ve Kuruluşlar	Öneri Finansman Kaynağı
Turizm	Turizm Sektörü Çalışanlarının Bölge ile İlgili Bilgilendirilmesi ve Bilişlendirilmesi	• İl Geneli	<ul style="list-style-type: none"> <li>• Turizm sektöründe çalışanlara yönelik eğitimlerin hazırlanması</li> <li>• Afyonkarahisar alan kılavuzu yetiştirilmesi</li> </ul>	Afyon Kocatepe Üniversitesi	<ul style="list-style-type: none"> <li>• Sorumlu kurum bütçesi</li> <li>• Kalkınma Ajansı destekleri (TD)</li> </ul>
Turizm	Afyonkarahisar Merkez Kentsel Sit Alanı İçerisinde Yaşayan İnsanların Beklentilerinin Araştırılması	• Merkez	<ul style="list-style-type: none"> <li>• Sit alanında yaşayan kişilere yönelik anketlerin hazırlanması</li> <li>• Bilimsel çalışmalarla sosyal analizlerin yapılması</li> </ul>	Afyon Kocatepe Üniversitesi	<ul style="list-style-type: none"> <li>• Sorumlu kurum bütçesi</li> <li>• Kalkınma Ajansı destekleri (DFD)</li> </ul>
Turizm	Üniversite Öğrencilerinin Afyonkarahisarın Kültürel Değerleriyle Tanışmalarını Sağlamaya Yönelik, Geziler ve Diğer Etkinlikler Düzenlenmesi	• İl Geneli	<ul style="list-style-type: none"> <li>• Birinci sınıf öğrencilerine oryantasyon kapsamında ilin gezdirilmesi</li> <li>• Tarihi ve kültürel yerlere yönelik olarak sürekli geziler düzenlenmesi</li> </ul>	Afyon Kocatepe Üniversitesi	• Sorumlu kurum bütçesi
Turizm	Avrupa'ya Tat Katmaya Geliyoruz Projesinin Uygulanması (Geleneksel Afyonkarahisar Mutfağının Tanıtılması)	• İl Geneli	<ul style="list-style-type: none"> <li>• İlin gastronomik haritasının çıkarılması</li> <li>• İlde öne çıkan gıda ürünlerinin belirlenmesi</li> </ul>	Afyon Kocatepe Üniversitesi	• Sorumlu kurum bütçesi



Sektör	Proje İsmi	Konumu	2015 – 2017 Döneminde Yapılacak Faaliyetler	Sorumlu Kurum ve Kuruluşlar	Öneri Finansman Kaynağı
Turizm	Başkomutanlık Tarihi Milli Parkı ile İlgili Tanıtım Faaliyetleri.	<ul style="list-style-type: none"> <li>•Merkez</li> <li>•Sinanpaşa</li> <li>•Sandıklı</li> </ul>	<ul style="list-style-type: none"> <li>• Başkomutanlık meydan muharebesi ile ilgili tanıtım filmlerinin hazırlanması</li> <li>• Milli park ile ilgili haritaların hazırlanması</li> </ul>	Milli Parklar 5. Bölge Müdürlüğü	<ul style="list-style-type: none"> <li>• Sorumlu kurum bütçesi</li> </ul>
Turizm	Belediye Konservatuvarının Kurulması	•Merkez	<ul style="list-style-type: none"> <li>• Konservatuar ile ilgili fizibilite çalışmasının yapılması</li> <li>• Mimari projelerin hazırlanması</li> <li>• Konservatuar ile ilgili diğer gerekli çalışmaların yapılması</li> </ul>	Afyonkarahisar Belediye Başkanlığı	<ul style="list-style-type: none"> <li>• Sorumlu kurum bütçesi</li> <li>• Kalkınma Ajansı destekleri (DFD)</li> </ul>
Turizm	Mevlevi Kültürünün Afyonkarahisar ile İlişkilendirilerek Tanıtılması	•Merkez	<ul style="list-style-type: none"> <li>• Mevlevi kültürü ile ilgili bilimsel çalışmaların yapılması</li> <li>• Sema gösterilerinin düzenlenerek ilgi odağı oluşturulması</li> <li>• Mevlevi kültürü ile ilgili ulusal ve/veya uluslararası sempozyum düzenlenmesi</li> <li>• Mevlevi kültürü ile ilgili tanıtım filmleri ve/veya broşürlerin hazırlanması</li> </ul>	Afyonkarahisar Valiliği (Kültür ve Turizm Müdürlüğü)	<ul style="list-style-type: none"> <li>• Sorumlu kurum bütçesi</li> <li>• Kalkınma Ajansı destekleri (DFD)</li> </ul>

Sektör	Proje İsmi	Konumu	2015 – 2017 Döneminde Yapılacak Faaliyetler	Sorumlu Kurum ve Kuruluşlar	Öneri Finansman Kaynağı
Turizm	Zafer Haftası ile İlgili Tanıtım Faaliyetlerine Ağırlık Verilmesi	• İl Geneli	<ul style="list-style-type: none"> <li>• Çevre illerdeki turizm destinasyonlarında Zafer haftasına yönelik tanıtımların yapılması</li> <li>• Çevre illerden Zafer haftası kapsamında turlar düzenlenmesi</li> <li>• Zafer haftasında bisiklet turu, yürüyüş ve koşu gibi faaliyetlerin düzenlenmesi</li> </ul>	Afyonkarahisar Valiliği (Kültür ve Turizm Müdürlüğü)	<ul style="list-style-type: none"> <li>• Sorumlu kurum bütçesi</li> </ul>
Turizm	Şehrin Bilinirliğinin Artırılması Çalışmaları Kapsamında Kullanılacak Logo Çalışmalarının Yapılması	• İl Geneli	<ul style="list-style-type: none"> <li>• Logo yarışması düzenlenmesi</li> <li>• Yarışma sonrası logo seçimi ile ilgili oylama yapılması</li> <li>• Logonun yaygınlaştırılması amacı ile kurum ve kuruluşlarca logonun kullanımının sağlanması</li> </ul>	Afyonkarahisar Valiliği (Kültür ve Turizm Müdürlüğü)	<ul style="list-style-type: none"> <li>• Sorumlu kurum bütçesi</li> </ul>
Turizm	Afyonkarahisar'ın Tanıtımına Yönelik Kısa Filmlerin Oluşturulması	• İl Geneli	<ul style="list-style-type: none"> <li>• İlde öne çıkan ve turistik değerlerin belirlenmesi</li> <li>• İlde öne çıkan kültürel değerlerin belirlenmesi</li> <li>• Araştırma çalışma sonrasında çeşitli süreli filmlerin hazırlanması</li> </ul>	Afyonkarahisar Valiliği (Kültür ve Turizm Müdürlüğü)	<ul style="list-style-type: none"> <li>• Sorumlu kurum bütçesi</li> </ul>

Sektör	Proje İsmi	Konumu	2015 – 2017 Döneminde Yapılacak Faaliyetler	Sorumlu Kurum ve Kuruluşlar	Öneri Finansman Kaynağı
Turizm	Şehrin, İÇTAŞ Grup ve THY'nin Tanıtım Programlarına Dahil Edilmesi için Çalışma Yapılması	• İl Geneli	<ul style="list-style-type: none"> <li>İÇTAŞ ve THY'ye ilin üst düzey yöneticilerinden oluşan bir grup ile ziyarette bulunulması</li> <li>İlde turizm acentelerinin üst düzey yöneticilerinin katılacağı çalıştay(lar) düzenlenmesi</li> </ul>	Afyonkarahisar Valiliği (Kültür ve Turizm Müdürlüğü)	• Sorumlu kurum bütçesi
Turizm	Afyonkarahisar Dışında Tanıtım Günlerinin Düzenlenmesi	• İl Geneli	<ul style="list-style-type: none"> <li>En çok ziyaretçi çeken turizm fuarlarına katılım sağlanması</li> <li>Büyük illerde Afyonkarahisar tanıtım günlerinin organize edilmesi</li> <li>Farklı dillerde ili tanıtıcı materyallerin hazırlanması</li> <li>Yakın turizm destinasyonlarında ili tanıtıcı standların kurulması</li> </ul>	Afyonkarahisar Valiliği (Kültür ve Turizm Müdürlüğü)	• Sorumlu kurum bütçesi
Turizm	Turizme Yönelik Girişimcilik Kurslarının Açılması ve Düzenlenmesi	• İl Geneli	<ul style="list-style-type: none"> <li>İl genelinde turizm ile ilgili ihtiyaç analizinin yapılması</li> <li>Potansiyel girişimcilerin belirlenmesi</li> <li>KOSGEB il Müdürlüğü ile protokol yapılması</li> </ul>	Afyonkarahisar Valiliği (Çalışma ve İşkurumu Müdürlüğü)	<ul style="list-style-type: none"> <li>Sorumlu kurum bütçesi</li> <li>Kalkınma Ajansı destekleri (TD)</li> </ul>

Sektör	Proje İsmi	Konumu	2015 – 2017 Döneminde Yapılacak Faaliyetler	Sorumlu Kurum ve Kuruluşlar	Öneri Finansman Kaynağı
Turizm	Afyonkarahisar İlinde Yapılan ve Yapılabilecek Spor Çeşitlerine Ait Spor Turizmi Kataloğunun Hazırlanması	• İl Geneli	<ul style="list-style-type: none"> <li>İlde spor yapılmasına uygun alan ve dönemlerin belirlenmesi</li> <li>Var olan spor tesislerine ait tanıtıcı broşür ve katalogların hazırlanması</li> <li>Tanıtım materyallerinin spor federasyonları ve diğer ilgili kurumlara dağıtılması</li> </ul>	Afyonkarahisar Valiliği (Gençlik ve Spor Hizmetleri Müdürlüğü)	• Sorumlu kurum bütçesi
Turizm	Geleneksel Çocuk Oyunlarının Canlandırılması (Okullarda Uygulanması)	• İl Geneli	<ul style="list-style-type: none"> <li>Geleneksel çocuk oyunlarının belirlenmesi</li> <li>Okullarda bu oyunları öğretecek öğretmenlere gerekli eğitimlerin verilmesi</li> <li>Çocuk oyunları ve spor kulüpleri federasyonu ile işbirliği yapılması</li> </ul>	Afyonkarahisar Valiliği ( Mili Eğitim Müdürlüğü)	<ul style="list-style-type: none"> <li>Sorumlu kurum bütçesi</li> <li>Kalkınma Ajansı destekleri (TD)</li> </ul>
Sanayi	İhsaniye OSB'nin Kurulması	• İhsaniye	<ul style="list-style-type: none"> <li>Yer seçiminin yapılması</li> <li>OSB tüzel kişiliğinin oluşturulması</li> <li>Yatırım taahhütleri toplanması</li> <li>Kuruluş başvurusunun sonuçlandırılması</li> <li>Kamulaştırma çalışmalarına başlanması</li> </ul>	Afyonkarahisar Valiliği (Bilim Sanayi ve Teknoloji Müdürlüğü)	<ul style="list-style-type: none"> <li>Kalkınma Ajansı destekleri (DFD)</li> <li>Sorumlu kurum bütçesi</li> </ul>

Sektör	Proje İsmi	Konumu	2015 – 2017 Döneminde Yapılacak Faaliyetler	Sorumlu Kurum ve Kuruluşlar	Öneri Finansman Kaynağı
Sanayi	Merkez OSB'nin Büyütülmesi	•Merkez	<ul style="list-style-type: none"> <li>Kamulaştırma çalışmalarının tamamlanması</li> <li>Altyapı iyileştirmelerinin yapılması</li> <li>Sinanpaşa OSB</li> </ul>	Merkez OSB Yönetim Kurulu	<ul style="list-style-type: none"> <li>Merkezi bütçeden yatırım desteği</li> <li>AB hibeleri (IPA – BROP ve çevre fonları)</li> </ul>
Sanayi	Sanayi İşletmelerinin Sayılarının Arttırılması	•İl Geneli	<ul style="list-style-type: none"> <li>Hibe ve desteklere ilişkin periyodik olarak farkındalık artırıcı etkinlikler düzenlenmesi</li> <li>İlin kültürel ve sanayi ürünlerinin fuarlarda tanıtımının yapılması</li> <li>Yurtdışı ve bölge dışından farklı sektörlerde büyük ölçekli sanayi yatırımlarının ile çekilmesi için çalışmaların yapılması</li> </ul>	Afyonkarahisar Valiliği (Bilim Sanayi ve Teknoloji Müdürlüğü)	<ul style="list-style-type: none"> <li>Sorumlu kurum bütçesi</li> <li>Kalkınma Ajansı destekleri (DFD – TD)</li> <li>AB destekleri (IPA – IKGOP)</li> <li>Bilim, Sanayi ve Teknoloji Bakanlığı destekleri</li> </ul>

Sektör	Proje İsmi	Konumu	2015 – 2017 Döneminde Yapılacak Faaliyetler	Sorumlu Kurum ve Kuruluşlar	Öneri Finansman Kaynağı
Sanayi	Firmalar Arası İşbirliklerinin Geliştirilmesi	•İl Geneli	<ul style="list-style-type: none"> <li>Kümelenmeyi tetikleyecek ortak girişimlerin teşvik edilmesi</li> <li>Yurtdışı ve yurtdışı küme örneklerinden tecrübe aktarımı için girişimlerde bulunulması</li> <li>Küme üst çatısı oluşturmaya yönelik girişimlerin başlatılması</li> </ul>	Afyonkarahisar Valiliği (Bilim Sanayi ve Teknoloji Müdürlüğü)	<ul style="list-style-type: none"> <li>Bilim, Sanayi ve Teknoloji Bakanlığı destekleri</li> <li>Ekonomi Bakanlığı destekleri</li> <li>AB destekleri (IPA – IKGOP)</li> <li>Kalkınma Ajansı destekleri (MDP, DFD)</li> <li>KOSGEB destekleri</li> </ul>
Sanayi	Üniversite Bünyesinde Bölgenin İhtiyacına Yönelik Yeni Bölümlerin Açılması	•Merkez	<ul style="list-style-type: none"> <li>İhtiyaç duyulan / duyulacak bölümlere ilişkin araştırma yapılması</li> <li>Yeni bölümlerin müfredatlarının etkinliğine ilişkin araştırmaların yapılması</li> </ul>	Afyon Kocatepe Üniversitesi	<ul style="list-style-type: none"> <li>Kalkınma Ajansı destekleri (DFD)</li> <li>Sorumlu kurum bütçesi</li> </ul>

Sektör	Proje İsmi	Konumu	2015 – 2017 Döneminde Yapılacak Faaliyetler	Sorumlu Kurum ve Kuruluşlar	Öneri Finansman Kaynağı
Sanayi	Üniversite ile Sanayinin Ortak Proje ve Faaliyetlerinin Arttırılması	• İl Geneli	<ul style="list-style-type: none"> <li>• Üniversite-Sanayi İşbirliği (ÜSİB) Akademi Grubu'nun ve Üniversite Girişimcilik Kurulunun etkinliğinin arttırılması, akademisyenler ile sanayiciler arasındaki diyalogun geliştirilmesi</li> <li>• Hangi alanlarda ve sektörlerde ortak projeler geliştirilebileceğine yönelik araştırma ve fizibilite raporlarının yapılması</li> <li>• Staj olanaklarını arttırmaya yönelik işbirliklerinin geliştirilmesi</li> <li>• Üniversite bünyesinde ulusal/uluslararası fonlara yönelik proje hazırlama grubu oluşturulması</li> </ul>	Afyon Kocatepe Üniversitesi	<ul style="list-style-type: none"> <li>• Kalkınma Ajansı destekleri (DFD)</li> <li>• Bilim Sanayi ve Teknoloji Bakanlığı destekleri</li> <li>• Horizon 2020 destekleri</li> </ul>
Sanayi	Zafer Teknoparkının Faaliyete Geçmesi	• Merkez	<ul style="list-style-type: none"> <li>• Teknoparka ilişkin teknik plan ve projelerin tamamlanması</li> <li>• Teknopark hizmet binası inşaatının tamamlanması</li> <li>• Teknopark avantajlarına ilişkin ilde farkındalık yaratılması ve firmaların çekilmesi</li> </ul>	Afyon Kocatepe Üniversitesi	<ul style="list-style-type: none"> <li>• Sorumlu kurum bütçesi</li> <li>• Bilim Sanayi ve Teknoloji Bakanlığı destekleri</li> <li>• Kalkınma Ajansı destekleri (DFD, TD)</li> </ul>

Sektör	Proje İsmi	Konumu	2015 – 2017 Döneminde Yapılacak Faaliyetler	Sorumlu Kurum ve Kuruluşlar	Öneri Finansman Kaynağı
Sanayi	Firmalararası Mermer Geliştirme Merkezi Kurulması	• İscehisar	<ul style="list-style-type: none"> <li>• Araştırma, eğitim, tasarım ve pazarlama faaliyetlerinde firmalararası işbirliğine yönelik araştırma yapılması</li> <li>• Proje geliştirilerek fizibilite raporu hazırlanması</li> <li>• Üniversite bünyesinde ürün akreditasyon merkezi kurulması</li> <li>• Afyonkarahisar ölçeğinde mermer markası yaratılması</li> <li>• OSB Bünyesinde Mermer Geliştirme Merkezinin kurularak faaliyete geçmesi</li> </ul>	ATSO	<ul style="list-style-type: none"> <li>• Sorumlu kurum bütçesi</li> <li>• Kalkınma Ajansı destekleri (Güdümlü, DFD)</li> </ul>

Sektör	Proje İsmi	Konumu	2015 – 2017 Döneminde Yapılacak Faaliyetler	Sorumlu Kurum ve Kuruluşlar	Öneri Finansman Kaynağı
Sanayi	Ajans Desteklerinin Sektörel ve Mekansal Olarak Odaklanması	• İl Geneli	<ul style="list-style-type: none"> <li>Her yıl özel sektöre yönelik destek programına çıkılması</li> <li>Gelişme potansiyeli yüksek, katma değer yaratacak, dış ticaret açığı fazla sektörlerin azami düzeyde desteklenmesi</li> <li>Yerleşmiş, teknoloji düzeyi sınırlı sektörlerde inovatif projelerin desteklenmesi</li> <li>Teknoloji düzeyini arttıracak ve emek yoğun üretimden katma değer yaratan üretim yapısına geçişi sağlayacak makineleşmenin desteklenmesi</li> </ul>	Zafer Kalkınma Ajansı	• Kalkınma Ajansı destekleri (MDP)

Sektör	Proje İsmi	Konumu	2015 – 2017 Döneminde Yapılacak Faaliyetler	Sorumlu Kurum ve Kuruluşlar	Öneri Finansman Kaynağı
Sanayi	Özel Sektörde Kurumsallaşma ve Katma Değer Yaratma Hususlarında Gelişme Sağlanması	• İl Geneli	<ul style="list-style-type: none"> <li>Marka başvuru ve tescillerinin artırılmasına yönelik eğitimler verilmesi</li> <li>Kalite standardı belgesinin alınmasına yönelik kapasite geliştirme çalışmaları yapılması</li> <li>Ürün çeşitliliği ve katma değer artırılmasına yönelik firma sahipleri ve çalışanlara eğitimler verilmesi</li> <li>İşletmelerin kurumsallaşma ve kalite yönetim sistemleri uygulamalarının ve bu kapsamdaki sertifikasyon belgelerinin temininin desteklenmesi</li> </ul>	ATSO	<ul style="list-style-type: none"> <li>Kalkınma Ajansı destekleri (MDP, TD)</li> <li>Sorumlu kurum bütçesi</li> <li>Bilim Sanayi ve Teknoloji Bakanlığı destekleri</li> <li>Horizon 2020 destekleri</li> <li>AB destekleri (IPA – IKGOP)</li> </ul>

Sektör	Proje İsmi	Konumu	2015 – 2017 Döneminde Yapılacak Faaliyetler	Sorumlu Kurum ve Kuruluşlar	Öneri Finansman Kaynağı
Sanayi	Gıda Kontrol Uygulama ve Araştırma Merkezinin Etkinliğinin Arttırılması	•Merkez	<ul style="list-style-type: none"> <li>• Merkezin personel ve teknik ekipman eksikliğinin giderilmesi</li> <li>• Merkezin akredite olmasının sağlanması</li> <li>• Endüstriyel gıda ürünlerinin çeşitlendirilmesine yönelik araştırma ve fizibilite yapılması</li> </ul>	Afyon Kocatepe Üniversitesi	<ul style="list-style-type: none"> <li>• Kalkınma Ajansı destekleri (DFD)</li> <li>• Sorumlu kurum bütçesi</li> <li>• Bilim Sanayi ve Teknoloji Bakanlığı destekleri</li> <li>• TÜBİTAK destekleri</li> </ul>
Ulaşım	Emirdağ-Çay-Dinar Karayolunun İyileştirilmesi	•Emirdağ •Bolvadin •Çay •Dinar	<ul style="list-style-type: none"> <li>• Emirdağ-Çay hattının yatırım programına alınmasının sağlanması</li> <li>• Çay-Dinar hattının ön fizibilitesinin yapılması</li> </ul>	Karayolları 3. Bölge Müdürlüğü	<ul style="list-style-type: none"> <li>• Kalkınma Ajansı destekleri (DFD)</li> <li>• Merkezi bütçeden yatırım desteği</li> </ul>
Ulaşım	Zafer Havalimanının Diğer Ulaşım Modlarıyla Entegrasyonun Sağlanması	•Merkez •İhsaniye •Altıntaş	<ul style="list-style-type: none"> <li>• Havalimanı ile demiryolu ve hızlı tren bağlantıları için ön fizibilite hazırlanması</li> <li>• Havalimanı-otoyol bağlantısının yatırım programına alınması</li> </ul>	Zafer Havalimanı İşletme Koordinatörlüğü	<ul style="list-style-type: none"> <li>• Kalkınma Ajansı destekleri (DFD)</li> <li>• Merkezi bütçeden yatırım desteği</li> </ul>

Sektör	Proje İsmi	Konumu	2015 – 2017 Döneminde Yapılacak Faaliyetler	Sorumlu Kurum ve Kuruluşlar	Öneri Finansman Kaynağı
Ulaşım	NATO Havaalanının Etkinliğinin Arttırılması	•Merkez	<ul style="list-style-type: none"> <li>• NATO Havaalanının etkinliğinin arttırılmasına yönelik çalışmaların yapılması</li> <li>• Havaalanının üniversite ile işbirliğinin arttırılması</li> </ul>	Afyon Kocatepe Üniversitesi	<ul style="list-style-type: none"> <li>• Kalkınma Ajansı destekleri (DFD)</li> <li>• Merkezi bütçeden yatırım desteği</li> </ul>
Ulaşım	Zafer Havalimanı Bünyesindeki Faaliyetlerin Çeşitlendirilmesi ve Etkinliğinin Arttırılması	•Altıntaş •İhsaniye •Merkez	<ul style="list-style-type: none"> <li>• Metalik olmayan mineral ürünler ihtisas gümrük kurulmasına yönelik araştırma yapılması</li> <li>• Havalimanı bünyesinde gümrük kurulması</li> <li>• Havalimanı bünyesinde lojistik ve kargoculuk hizmetleri kurulmasına ilişkin araştırma yapılması</li> <li>• Uçuş saatlerinin düzenlenmesine yönelik rapor hazırlanması</li> <li>• Yurt dışına (özellikle Lyon ve Brüksel) sefer düzenlenmesi</li> <li>• İstanbul Sabiha Gökçen ve Ankara Esenboğa havalimanlarına uçuş yapılması</li> <li>• Havalimanına ulaşımaya yönelik alternatif ulaşım yöntemleri üzerine çalışmalar yapılması</li> </ul>	Zafer Havalimanı İşletme Koordinatörlüğü	<ul style="list-style-type: none"> <li>• Kalkınma Ajansı destekleri (DFD)</li> <li>• Merkezi bütçeden yatırım desteği</li> </ul>



## Notlar

Notlar için boş alan.

## Notlar

Notlar için boş alan.



## Notlar

A series of horizontal dotted lines for taking notes.



### **T.C. Zafer Kalkınma Ajansı Genel Sekreterliği**

Cumhuriyet Mah. Öncü Sk. No:39 43020 Merkez/Kütahya

T: (0274) 271 77 61-62

F: (0274) 271 77 63

E-posta: info@zafer.org.tr

**www.zafer.org.tr**

### **Afyonkarahisar Yatırım Destek Ofisi**

Dörtüyl Mah. Turgut Özal Cad.

Kat:4 03100 Merkez / Afyonkarahisar

T: (0272) 212 20 70

F: (0272) 212 21 70

E-posta: afyonkarahisarydo@zafer.org.tr

