



OKA

ORTA KARADENİZ KALKINMA AJANSI
MIDDLE BLACK SEA DEVELOPMENT AGENCY

AMASYA İLİ SOSYAL ANALİZİ

ORTA KARADENİZ KALKINMA AJANSI

Sosyal Analiz Raporu - Amasya

Orta Karadeniz Kalkınma Ajansı, 24.08.2015

I. Baskı

No: Araştırma/28

Raporu Hazırlayanlar:

Z. Tuğba ŞAVLI

İçindekiler

1. NÜFUS VE DEMOGRAFİ	5
2. EĞİTİM	17
3. SAĞLIK	32
4. AİLE	38
5. GÜVENLİK VE ADALET	41
6. İSTİHDAM	44
7. SOSYAL GÜVENLİK	55
8. GELİR DAĞILIMI VE FIRSAT EŞİTLİĞİ	58
9. KONUT	62
10. YOKSULLUK	64
11. SOSYAL YARDIMLAR	69
12. SOSYAL HİZMETLER	73
13. SİVİL TOPLUM VE SOSYAL HAREKETLER	84

AMASYA SOSYAL YAPI ANALİZİ

1.NÜFUS VE DEMOGRAFİ

Nüfusun büyüklüğü ve yapısı yerleşim alanlarının sosyo-ekonomik gelişmelerini etkilemektedir. Nüfus politikaları ile yoksulluğun giderilmesi, sermaye birikiminin artırılması, doğal kaynakların sürdürülebilir kullanımı ve eğitim, sağlık gibi alanlarda fırsat eşitliğinin sağlanması yollarıyla ekonomik ve sosyal gelişmenin gerçekleştirilmesi amaçlanmaktadır.

Mevcut Durum ve Eğilimler

1.1 Nüfus

1.1.1 Mevcut Durum

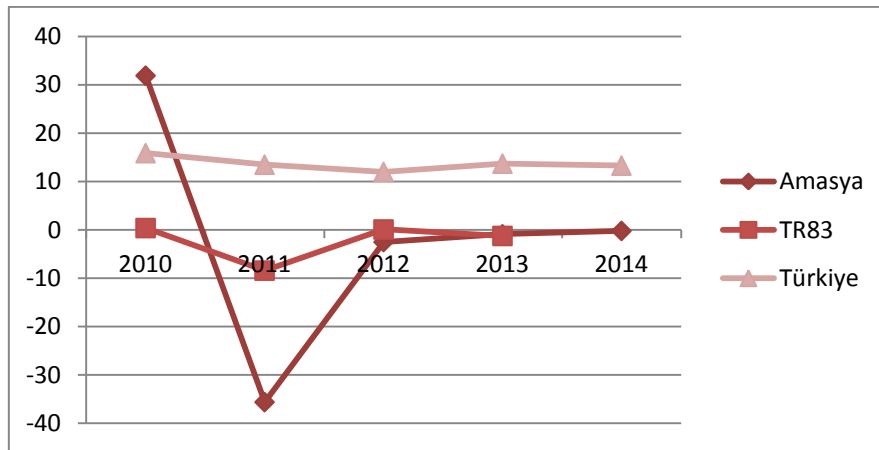
Türkiye'nin az nüfuslu illerinden biri olan Amasya, TR83 Bölgesi'nin de en küçük ili konumundadır. Amasya ilinin nüfusu 1985 yılına kadar artarken, 1985-1990 yılları arasında ve 2000 yılından sonra azalmış, 2012 yılından itibaren ise nüfusun azalış hızında önemli bir düşüş görülmüştür.

Tablo 1.1: Nüfus ve Nüfus Artış Hızı

	Amasya			TR83			Türkiye		
	Nüfus	Artış Hızı (%)	Nüfus Yoğunluğu	Nüfus	Artış Hızı (%)	Nüfus Yoğunluğu	Nüfus	Artış Hızı (%)	Nüfus Yoğunluğu
2010	334.786	31,9	57	2.740.686	0,39	73	73.722.988	15,88	94
2011	323.079	-35,6	57	2.717.685	-8,41	72	74.724.269	13,49	97
2012	322.283	-2,5	57	2.717.970	0,1	72	75.627.384	12	98
2013	321.977	-0,9	57	2.714.575	-1,27	72	76.667.864	13,7	100
2014	321.913	-0,2	57	2.717.042	0,91	72	77.695.904	13,3	101

Kaynak: www.tuik.gov.tr

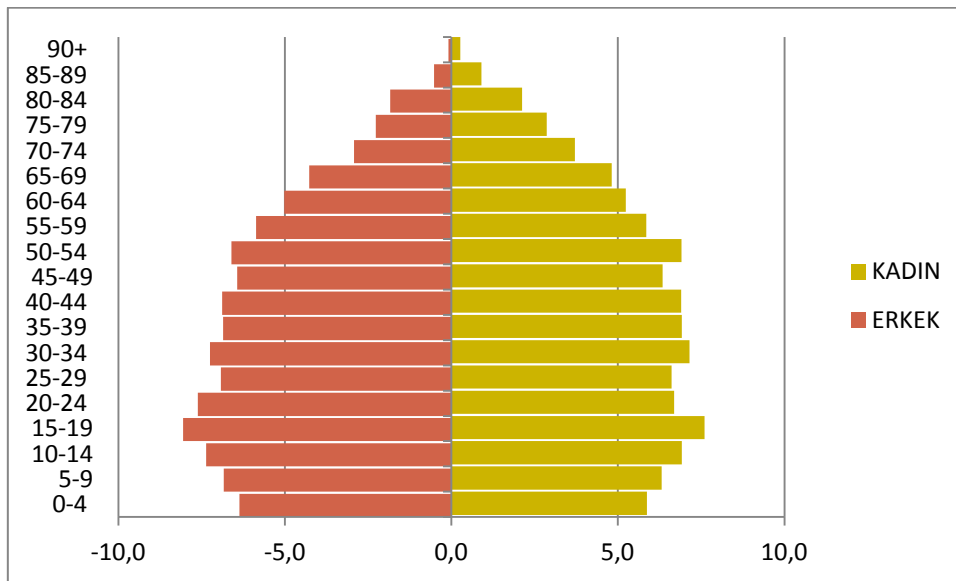
Şekil1.1: Nüfus Artış Hızı, (%)



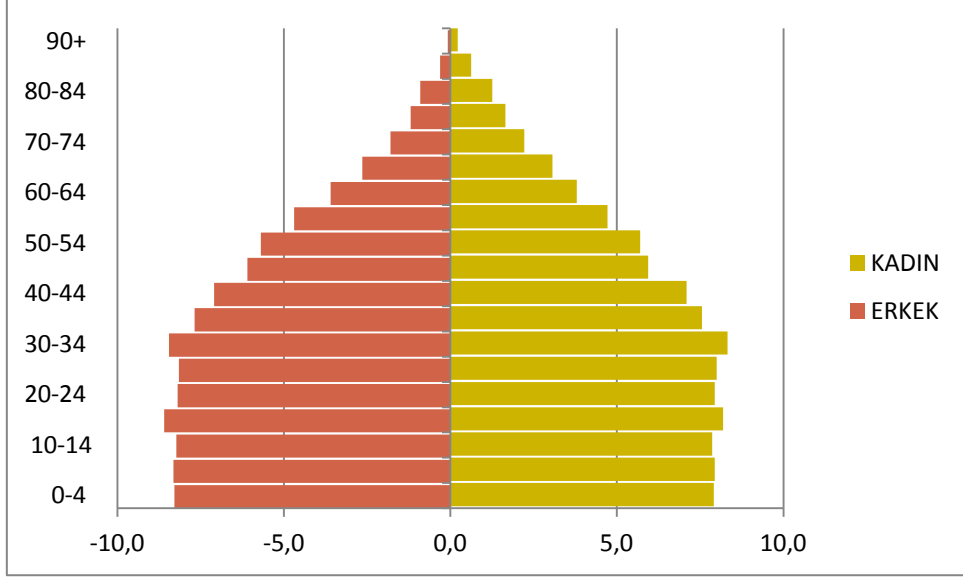
Kaynak: www.tuik.gov.tr

İlde kadın-erkek nüfusun yaşlara göre dağılımı arasında önemli farklılıklar bulunmamaktadır. 65 yaş üzeri nüfusta fizyolojik etmelerin de etkisiyle kadın nüfusun erkek nüfustan fazla olduğu görülmektedir. Yaş dağılımı incelendiğinde ise 55 yaş ve sonrasına kadar nüfusun yaş grupları büyüklükleri arasında önemli farklılıklar olmadığı görülmektedir.

Şekil 1.1: Nüfus Piramidi, Amasya ve Türkiye



Amasya



Türkiye

Nüfusun yapısını gösteren il nüfus piramidi Türkiye nüfus piramidi ile kıyaslandığında Türkiye nüfus piramidinin tabanının daha geniş olduğu görülmektedir. Bu farkın nedeni ise Türkiye’de nüfus artış hızının daha yüksek olmasıdır. Ayrıca Amasya’da 0-14 yaş grubu oranının (yüzde 19,8) Türkiye oranından (yüzde 24,2) daha az ve 65+ üstü grubun oranının (yüzde 13,3) ise Türkiye ortalamasından (yüzde 7,9) daha fazla olduğu fark edilmektedir.

1.1.2 Nüfusun Yaşlara Göre Dağılımı ve Yaşlanma

65 yaş üzeri nüfusun önemli paya sahip olduğu ilde yapılan nüfus projeksiyonları da bu oranın önümüzdeki dönemde artacağını göstermektedir. Bununla birlikte yaş bağımlılık oranlarının incelenmesi ilde yapılacak sosyal ve ekonomik planlamalar için önem taşımaktadır.

Tablo 1.2: Nüfusun Yaş Gruplarına Göre Dağılımı

	Amasya		Türkiye	
	Nüfus	Oran (%)	Nüfus	Oran (%)
0-14	63.849	19,8	18.862.430	24,2
15-64	215.241	66,8	52.640.512	67,7
65+	42.823	13,3	6.192.962	7,9
Toplam	321.913	100	77.695.904	100

Kaynak: www.tuik.gov.tr

Yaş bağımlılık oranının küçük olması ekonomik değer üretme potansiyeli olan nüfusun çokluğunu, oranın % 50 olması çalışma çağındaki 1 kişinin, 1 çocuk veya yaşlıyı çalışarak desteklediği bir dengenin

varlığını göstermektedir. 1990 yılından günümüze toplam yaş bağımlılık oranının önemli derecede düşerek ilde yüzde 49,5 düzeyine gelerek denge durumunda olduğu görülmektedir. Yaşlı nüfus sayısı ve bağımlılık oranı artarken, 0-14 yaş bağımlılıklarında önemli düşüşler görülmektedir. Demografik trendlerin bu şekilde devam etmesiyle yaşlı nüfus oranı artarken genç nüfus azalacaktır. Nüfusun bu yapısı sosyal ve ekonomik hayatı da etkilemektedir. İşgücünün oransal olarak azalmasıyla bakmakla yükümlü oldukları nüfus artmakta, bu da ekonomik bağımlılığı artırmaktadır.

Tablo 1.3: Yaş Bağımlılık Oranları

	0-14 Yaş Bağımlılık				65+ Yaş Bağımlılık				Toplam Yaş Bağımlılık			
	1990	2000	2011	2014	1990	2000	2011	2014	1990	2000	2011	2014
Amasya	54,00	40,51	31,57	29,66	7,73	12,13	18,02	19,9	61,74	52,64	49,58	49,56
Çorum	64,68	48,43	33,76	31,3	9,19	13,40	18,24	20,21	73,86	61,83	52	51,51
Samsun	62,54	47,85	34,14	31,56	6,87	10,14	13,55	14,82	69,41	57,99	47,68	46,38
Tokat	65,38	51,60	35,73	32,64	7,19	9,65	15,89	17,84	72,56	61,25	51,62	50,48
TR83	62,57	48,05	34,11	31,52	7,55	10,90	15,5	17,1	70,11	58,95	49,61	48,62
Türkiye	57,36	46,27	37,51	35,83	7,06	8,83	10,91	11,76	64,42	55,10	48,42	47,6

Kaynak: www.tuik.gov.tr

1.1.3 Toplam Doğurganlık Hızı

Nüfusun yapısını ve artış hızını belirleyen temel faktörler arasında doğurganlık hızı, ölüm hızı, göç hızı ve yapısı bulunmaktadır. Toplam doğurganlık hızı, bir kadının doğurgan olduğu dönem boyunca (15-49 yaşları arasında) doğurabileceği ortalama çocuk sayısıdır.

Tablo 1.4: Toplam Doğurganlık Hızı

	Amasya	TR83	Türkiye
2009		1,80	1,89
2010		1,75	1,85
2011		1,71	1,79
2012		1,75	1,83
2013		1,77	1,82
2014		1,76	1,85

Kaynak: www.tuik.gov.tr

Türkiye’de toplam doğurganlık hızı 2013 yılında yenilenme hızı olan 2,10’a gelmiş, 2014 yılında ise önemli bir yükseliş göstermiştir. Amasya’da ise toplam doğurganlık hızının düşme trendi devam etmekte olup 2014 yılında ortalama olarak 1,76 olmuştur.

Kaba Ölüm Hızı

Yıl içerisinde 1000 nüfus başına yaşanan ölüm olayları kaba ölüm hızını vermektedir. Bu hıza bakıldığında Amasya’nın hem TR83 hem de Türkiye ortalamasının üzerinde bir hıza sahip olduğu görülmektedir.

Tablo 1.5 : Kaba Ölüm Hızı

	Amasya	TR83	Türkiye
2009	7,1	6,4	5,1
2010	6,9	6,3	5,0
2011	7,4	6,5	5,1
2012	7,4	6,5	5,0
2013	7,4	6,5	4,9
2014	7,8	6,8	5,1

Kaynak: www.tuik.gov.tr

1.1.5 Nüfus Projeksiyonları

Nüfus projeksiyonlarının yapılması kaynakların kullanımının planlanması ve sosyal politikaların belirlenmesi için önem taşımaktadır. TÜİK tarafından tüm iller için 2023 yılına kadar nüfus projeksiyonları yapılmıştır. Nüfus projeksiyonları yapılırken doğurganlık, ölümlülük hızları ve göç verileri temel alınmaktadır.

Tablo 1.6: Nüfus Projeksiyonları

	Amasya	TR83	Türkiye
2014	321.913	2.704.409	77.695.904
2018	316.975	2.658.849	80.551.266
2023	308.348	2.571.214	84.247.088

Kaynak: www.tuik.gov.tr

Yapılan nüfus projeksiyonlarına göre il nüfusu azalmaya devam edecek ve 2023 yılına gelindiğinde 308.348’e düşecektir. Aynı zamanda nüfusun yaşlanması ile de 34,9 olan ortanca yaş ilde 41,6’ya yükselecektir.

Tablo 1.7: Ortanca Yaş

	Ortanca Yaş					
	2012			2023		
	Toplam	Erkek	Kadın	Toplam	Erkek	Kadın
Amasya	34,9	33,9	35,8	41,6	41,0	42,3
Türkiye	30,1	29,5	30,6	34,0	33,3	34,6

Kaynak: www.tuik.gov.tr

1.1.6 Nüfusun Mekansal Dağılımı

Nüfusun mekansal dağılımına bakıldığında 2000 yılından bu yana il ve ilçe merkezi nüfuslarının arttığı ancak bu artışın 2010 yılından itibaren düşük düzeylerde yaşandığı görülmektedir.

Tablo 1.8: Merkez ve Kırsal Alan Nüfusları

	İl/ilçe Merkezi	Kırsal alanlar	Kentleşme Oranı (%)
2000	196.621	168.610	53,83
2010	219.541	115.241	65,58
2011	210.947	112.132	65,29
2012	211.474	110.809	65,62
2013	215997	105.980	67,08
2014	221404	100.509	68,78

Kaynak: www.tuik.gov.tr

Amasya'nın ilçeleri arasında da önemli nüfus büyüklüğü farklılıkları bulunmaktadır. 135.950 nüfusa sahip olan merkez ilçeyi, 69.937 ile Merzifon takip etmektedir. İlin aynı zamanda Gümüşhacıköy ve Hamamözü gibi küçük nüfuslu ilçeleri de bulunmaktadır.

Tablo 1.9: İlçelere Göre Nüfus, Nüfus Artış Hızı ve Kentleşme Oranı,2014

İlçeler	Nüfus	Nüfus Artış Hızı	Kentleşme Oranı
Merkez	135.950	11,2	72,77
Göynücek	10.771	-55,9	33,69
Gümüşhacıköy	23.254	-8,9	61,33
Hamamözü	4.056	-50,5	35,99
Merzifon	69.937	-5,1	77,82
Suluova	46.612	2,5	80,74
Taşova	31.333	-9,5	35,28

Kaynak: www.tuik.gov.tr

1.2. GÖÇ

Nüfusun hareketliliği ve yapısını etkileyen çok önemli bir faktör de göçtür. Göçler iç göç, dış göç, kısa ve uzun süreli göçler şeklinde gerçekleşebilmektedir. Tüm bölge için çok önemli bir olgu olan göç, Amasya'dan il dışındaki iş, eğitim ve sosyal olanakların daha gelişmiş olduğu şehirlere doğru yaşanmaktadır.

1.2.1 Alınan Göç, Verilen Göç ve Net Göç

Cinsiyet ve yaş grubuna göre göçün alınan ve verilen göçün dağılımına bakıldığında göç en çok 20-24 yaş grubunda, kadınlarda erkeklerden daha yüksek bir sayıda, sonrasında ise 15-19 yaş grubunda, yine kadınlarda erkeklerden daha yüksek bir sayıda görülmektedir. Bu yaş grupları alınan ve verilen göçte eğitim ve çalışma hayatı için gelenlerin ve gidenlerin önemli olduğunu göstermektedir.

Tablo 1.10: Amasya, Aldığı Göç, Verdiği Göç, Net Göç ve Net Göç Hızı

	ADNKS Nüfusu	Aldığı Göç	Verdiği Göç	Net Göç	Net Göç Hızı
2007-2008	323 675	11 748	14 268	- 2 520	-7,8
2008-2009	324 268	11 533	13 187	- 1 654	-5,1
2009-2010	334 786	11 729	13 726	- 1 997	-6,0
2010-2011	323 079	11 424	14 142	- 2 718	-8,4
2011-2012	322 283	11 228	13 128	- 1 900	-5,9
2012-2013	321 977	12 379	14 658	- 2 279	-7,1
2013-2014	321 913	12 970	14 817	- 1 847	-5,7

Kaynak: www.tuik.gov.tr

50-54 yaş grubuna kadar her yaş grubu için verilen göç alınan göçten fazla durumdadır ve net göç hızı negatiftir. Ancak, iki grup arasındaki fark 30 yaş sonrasında önemli oranda azalmakta; alınan göç 50 yaş sonrasında verilen göçü az da olsa geçmektedir.

Tablo 1.11: Amasya, Alınan ve Verilen Göçün Dağılımı, 2013-2014 Dönemi

Alınan Göç		Verilen Göç	
İstanbul	2.827	İstanbul	3.382
Samsun	1372	Ankara	1.861
Ankara	1153	Samsun	1.351
Tokat	765	Tokat	775
Çorum	760	Çorum	731

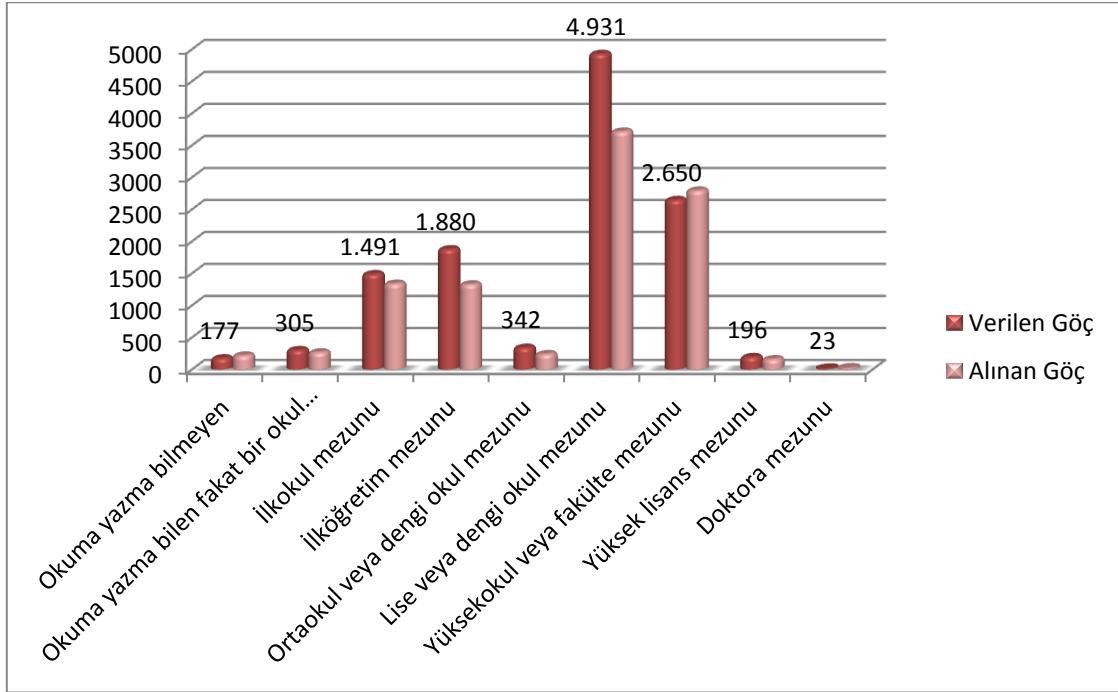
Kaynak: www.tuik.gov.tr

İş olanaklarının daha gelişmiş olduğu sanayi ve ticaret merkezleri olan Ankara ve İstanbul en çok göç verilen illerdir. Diğer taraftan TR83 Bölgesi illeri arasında göçle sık karşılaştığı görülmektedir.

1.2.2 Göç Edenlerin/ Göçle Gelenlerin Profili

Eğitim durumuna göre göç istatistikleri lise mezunlarının en çok il dışına çıkan ve aynı zamanda gelen grup olduğunu göstermektedir. İlköğretim ve ilkokul mezunları beraber düşünüldüğünde, ikinci hareketliliği yüksek gruptur. Alınan göçte ikinci sırada ise yüksek okul mezunları bulunmaktadır.

Şekil 1.4: Bitirilen Eğitim Düzeyine Göre Alınan ve Verilen Göç, 2013-2014



Kaynak: www.tuik.gov.tr

1.2. Göç Verme/Alma Nedenleri

Göç verileri incelendiğinde göç ile önemli bir nüfusun bölge dışına çıktığı görülmektedir. Bu durumun nedenleriyle ilgili çeşitli araştırmalar yapılmıştır. Bu çalışmalardan biri olan "İllerin Gelişmişlik Sıralaması Üzerine Nüfus Verileri ile Yaklaşımlar" (2009) ile illerin yeterlilik düzeyi¹, çekim düzeyi² ve gelişmişlik düzeyleri³ hesaplanmıştır. Elde edilen bulgular bölge illerinde yaşayanların sosyal, ekonomik ve kültürel ihtiyaçlarının beklenen düzeyde karşılanmaması ile çekim düzeyi yüksek illere doğru göç yaşandığını desteklemektedir (Kabalıcı vd., 2009).

¹ Yeterlilik Düzeyi; Bir A ilinde nüfusa kayıtlı olup da, yine A ilinde ikamet edenlerin oranını vermektedir.

² Çekim Düzeyi; Başka bir ilde nüfusa kayıtlı olup, A ilinde ikamet edenlerin oranı ilgili A ilinin çekim düzeyini gösterir.

³ Gelişmişlik Düzeyi; A ilinin yeterlik ve çekim düzeylerinin toplamının 81 ilin yeterlik ve çekim düzeylerinin toplamına yüzdesel oranını vermektedir.

Tablo 1.12: Yeterlilik, Çekim ve Gelişmişlik Düzeyi Sıralamaları

	Yeterlilik Düzeyi Sıralaması	Çekim Düzeyi Sıralaması	Gelişmişlik Düzeyi Sıralaması
Amasya	59	35	52
Çorum	63	77	68
Samsun	41	39	43
Tokat	60	67	61

*Kaynak:*Kabalıcı vd., 2009

Türkiye’de “İç Göçler ve Göç Edenlerin Nitelikleri” (DPT, 2008) çalışması göçün en büyük nedenlerinin erkekler için iş arama/bulma ve tayin/atama olduğunu, kadınlar için ise evlilik ve eğitim olduğunu göstermektedir. Bu durum hanehalkı fertlerinden birine bağımlı göçü yükseltmektedir.

Tablo 1.12: Göç Nedenleri, 1995-2000 (%)

	İş Arama/Bulma	Tayin/Atama	Hanehalkı Fertlerinden Birine Bağımlı Göç	Eğitim	Evlilik	Deprem	Güvenlik	Diğer	Bilinmeyen
Amasya	21,98	16,39	26,35	11,33	9,54	0,16	0,23	12,80	1,23
Çorum	28,17	9,32	26,24	11,46	11,03	0,11	0,25	12,12	1,30
Samsun	27,06	11,72	24,44	12,40	9,31	0,08	0,25	13,54	1,19
Tokat	28,85	9,23	28,60	9,69	9,87	0,09	0,24	12,34	1,09

Kaynak: Kocaman, 2008

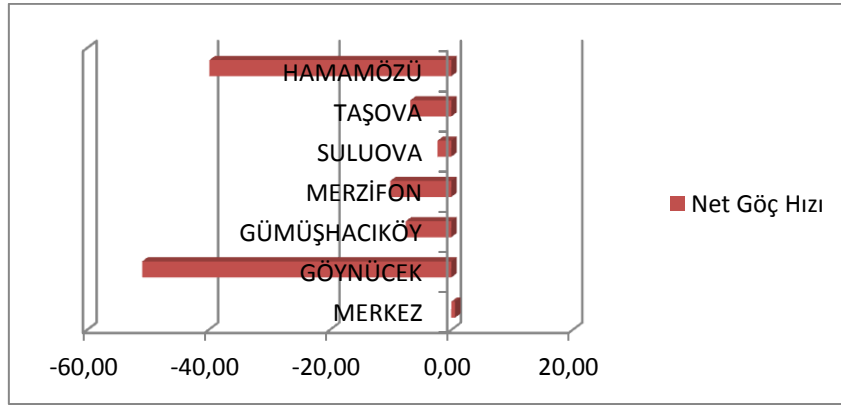
2011 yılında yapılan Nüfus ve Konut Araştırması da Türkiye genelinde göç eden nüfus içerisinde en büyük payın hane halkındaki fertlerden birine bağımlı göç (yüzde 41,5) olduğunu arkasından ise eğitim (yüzde 22,6) ve iş aramak/bulmak (yüzde 12,2) olduğunu göstermektedir.

Türkiye içinde yaşanan bu göç hareketliliğinin yanı sıra Orta Doğu’dan gelen mülteci ve sığınmacıların yarattığı bir dış göç de bulunmaktadır. Özellikle son yıllarda Suriye’de yaşanan savaş sonucunda Türkiye’de bugün Birleşmiş Milletler verilerine göre 1,5 milyonu aşkın Suriyeli bulunmaktadır.

1.2.4 Göçle Gelenlerin Mekansal Dağılımı

İlçeler arasındaki farklılaşmalara bakıldığında Amasya’nın tüm ilçelerinin net göç hızının negatif olduğu, en fazla göçle nüfus kaybeden ilçelerin ise Göynücek ve Hamamözü olduğu görülmektedir.

Şekil 1.5: İlçelere Göre Net Göç Hızı, 2013-2014



Kaynak: TÜİK Samsun Bölge Müdürlüğü, 2015

Amasya'da kırsal alanlardan il merkezine yönelik olarak göç yaşanmaktadır. Göçle gelenlerin yoğunlaştığı mahalleler Şeycui, Hızırpaşa ve Hacılar Meydanı mahalleleridir. 55 evler, Beyazıtpaşa ve Akbilek mahalleleri ise eski yerleşim yerleridir ve doğal sınırlarına ulaştıkları için genişlememektedir. Göç alan mahallelerde altyapı ve çevre düzenleme sorunları bulunmaktadır.

1.2.5 Göçle Gelenlerin Entegrasyon Durumu

Amasya fazla göç alan bir il olmamakla beraber, kırsal alan ve ilçelerden il merkezine yönelik göç görülmektedir. Göçle gelen nüfus içerisinde kırsal alanlardan gelenlerin istihdam piyasasına girme konusunda zorluk çekmeleri ile yoksullukla da karşılaşabildikleri görülmektedir. Göç istatistiklerine girmeyen ancak her sene düzenli olarak bir başka göç türü mevsimlik işçilerdir. Yazın tarımda çalışmak için genellikle Doğu ve Güneydoğu'dan gelen kişiler ilde mevsimlik tarım işçisi olarak çalışmaktadır. Mevsimlik işçiler barınma, sağlık ve eğitim alanında önemli sorunlar yaşamaktadırlar.

1.2.6 Sığınmacılar, Mekânsal Dağılımları ve Entegrasyon Durumları

Amasya ilinde Suriyeli sığınmacılardan çok Iraklı sığınmacıların olduğu tespit edilmiştir. Sığınmacıların genellikle Şeycui, Dere, Çamlık, Yüzevler, Hacı İlyas mahallelerinde yaşadıkları gözlenmiştir. Sığınmacıların yaşadığı önemli toplumsal sorunlar bulunmaktadır. Bunlar arasında;

- ! Çalışma konusunda yaşadıkları sıkıntılar (düşük ücret ve sigortasız çalışma)
- ! Barınma sorunu (uygun koşullarda evlerin kiralanamaması)
- ! Kültürel uyum sorunu, kendi aralarında grup olarak hareket etme
- ! Yeterli derecede Türkçe bilinmemesi
- ! Çocukların eğitimde sorunlar yaşaması bulunmaktadır.

ÖNCELİKLİ SORUNLAR

- ✓ İlin nüfusu azalma eğilimindedir.
- ✓ İlin nüfusu düşük doğurganlık oranları ve göçe bağlı olarak azalmaktadır. Yapılan araştırmalar eğitim amacı ve iş bulma için yaşanan göçün önemli olduğunu göstermektedir. Bir yandan gençler eğitim amaçlı il dışına çıkarken bir yandan da özellikle mesleki eğitim almış kişiler il piyasasındaki düşük ücretler nedeniyle il dışına çıkmaktadır.
- ✓ Kırsal alanlarda tarımsal faaliyetler azalırken göç il merkezine ve diğer illere olmaktadır.
- ! Sosyo-ekonomik olarak geri kalmış ilçelerde nüfus göçle azalmakta, bununla birlikte yaşlanma ve yaş bağımlılık oranları artmaktadır.
- ! İldeki yaşlı nüfus oranının yüksek olması sosyal ve ekonomik alanda yaşlıların refah seviyesini artıracak, sağlık sorunlarına hızlı cevap verebilecek ve sosyal ve psikolojik olarak desteklenmelerini sağlayacak önlemlerle; ilin ekonomisinde aktif olarak çalışabilecek işgücünün oluşturulmasına ilişkin önlemleri gerektirmektedir.
- ! Kırsal bölgelerdeki mevcut demografik yapı sürdürülebilir bir sosyal ve ekonomik yapının oluşmasını zorlaştırmaktadır. Nüfusu azalan kırsal yerlerde kamusal hizmetlere erişimde sorunlar yaşanmaktadır.

ÇÖZÜM İÇİN TEMEL ARAÇLAR VE FIRSATLAR

- ✓ İlde yaşanan nüfus azalışının durdurulabilmesi için çeşitli önlemler alınması gerekmektedir. Bunun için büyük kent merkezlerinin ve kırsal bölgelerin ayrı ayrı ele alınması önemlidir. Göçün yaşanmasında önemli yere sahip olan istihdam piyasası koşulları ayrıntılı şekilde incelenmelidir. Tarımda yaşanan çözüme ile gerekli mesleki yeterliliklere sahip olmayan kişiler şehir merkezine gelerek işgücü piyasasına girmekte, uzun süre işsiz kalanlar işgücü piyasasından çıkmaktadırlar. İlde istihdam yaratacak sektörlerin desteklenmesi ve çalışma hayatı koşullarının iyileştirilmesi göçün azalmasında etkili olacaktır. Bu şekilde eğitim amacıyla il dışına çıkan nüfusun da eğitimleri sonrasında geri dönmeleri de teşvik edilebilecektir.
- ✓ Kırsal alanlarda nüfusun azalmasının önüne geçilmesi için tarım ve hayvancılıkla ilgili önlemlerin alınması gerekmektedir. Tarımda bilgi transferi ve inovasyonun desteklenmesi, çiftçilerin bilinçlendirilmesi gerekmektedir.
- ✓ Kırsal alanda verilen kamusal hizmetlerin iyileştirilmesi ve sosyal olanaklarının geliştirilmesi ekonomik önlemlerin yanı sıra göçü azaltacak önemli adımlar arasındadır. Eğitimde taşınabilir sistemin getirdiği sorunlar ve sağlık imkanlarından uzak kırsal alanlarda yaşayan özellikle

kadın ve engellilerin yeterince yararlanamaması öncelikle çözülmesi gereken sorunlar arasındadır.

- ✓ Mülteci ve sığınmacıların dezavantajlı durumunun giderilmesi için çalışma hayatı ile ilgili yasal düzenlemelerin yapılması, dil sorununun çözülmesi için halk eğitim kurslarının yanı sıra kamuda çevirmenlerin görevlendirilmesi önerilmektedir.

SONUÇ

Türkiye'nin az nüfuslu illerinden biri olan Amasya, TR83 Bölgesi'nin de en küçük ili konumundadır. Amasya ilinin nüfusu 1985 yılına kadar artarken 1985-1990 yılları arasında ve 2000 yılından sonra azalmış, 2012 yılından itibaren ise nüfusun azalış hızında önemli bir düşüş görülmüştür. Nüfus artış hızının düşük olmasında toplam doğurganlık oranının düşük olması ve il dışına yaşanan göç etkili olmaktadır. Bu nedenlerle çocuk nüfus oranları ilde Türkiye'ye kıyasla düşükken yaşlı nüfus oranı da yüksektir. 65 yaş üzeri nüfusun önemli paya sahip olduğu ilde yapılan nüfus projeksiyonları da bu oranın önümüzdeki dönemde artacağını göstermektedir. Bununla birlikte yaş bağımlılık oranlarının incelenmesi ilde yapılacak sosyal ve ekonomik planlamalar için önem taşımaktadır.

Nüfusun hareketliliği ve yapısını etkileyen çok önemli bir faktör de göçtür. Göçler iç göç, dış göç, kısa ve uzun süreli göçler şeklinde gerçekleşebilmektedir. Tüm bölge için çok önemli bir olgu olan göç, Amasya'dan il dışındaki iş, eğitim ve sosyal olanakların daha gelişmiş olduğu şehirlere doğru yaşanmaktadır. Bu iller arasında İstanbul, Ankara ve Samsun öne çıkmaktadır. Göç, azalan doğurganlık oranları ve yaşam kalitesinin artmasıyla beraber yapılan nüfus projeksiyonlarında da görüldüğü gibi 55 yaş üstü nüfusun toplam nüfus içerisindeki payı ileriki yıllarda artacaktır. Buna bağlı olarak yaşlı bağımlılık oranları artma eğilimi gösterirken genç bağımlılık oranlarında da azalma eğilimi görülmektedir. Oluşturulacak istihdam, eğitim, sağlık ve sosyal güvenlik politikalarında bu durum göz önüne alınmalıdır. Bununla birlikte bölgenin verdiği göç aldığı göçten fazladır. Göçün azaltılması amacıyla insanların ekonomik, sosyal ve kültürel ihtiyaçlarının bölge içinde karşılanması için çeşitli önlemlerin alınması gerekmektedir. Etkili nüfus politikaları ile kaynaklar, çevre ve büyüme arasındaki ilişki dengelenebilecektir.

2.EĞİTİM

Eğitim, sürdürülebilir kalkınmanın hiç şüphesiz temel taşlarından birisidir. Tek başına eğitime erişilebilirliği artırmak yeterli değildir. Bunun yanında, belki bundan da önemli olan eğitimin kalitesinin artırılmasıdır. Bireylerin hem okul dışında hem de içinde hayat boyu edindikleri tecrübelerin tamamını kapsayan eğitim örgün ve yaygın eğitim olmak üzere iki kanaldan yapılmaktadır. “Örgün eğitim; bir program dahilinde, belli bir sürede ve okulda gerçekleşirken yaygın eğitim bireylere temel bilgiler vermek, yeteneklerini geliştirmek ve belli nitelikler kazandırmak amacı ile verilen okul dışı eğitimidir” (Milli Eğitim Dergisi, 2003). Bu bağlamda örgün eğitim kadar yaygın eğitim de üzerinde önemle durulması gereken konulardandır.

Mevcut Durum ve Eğilimler

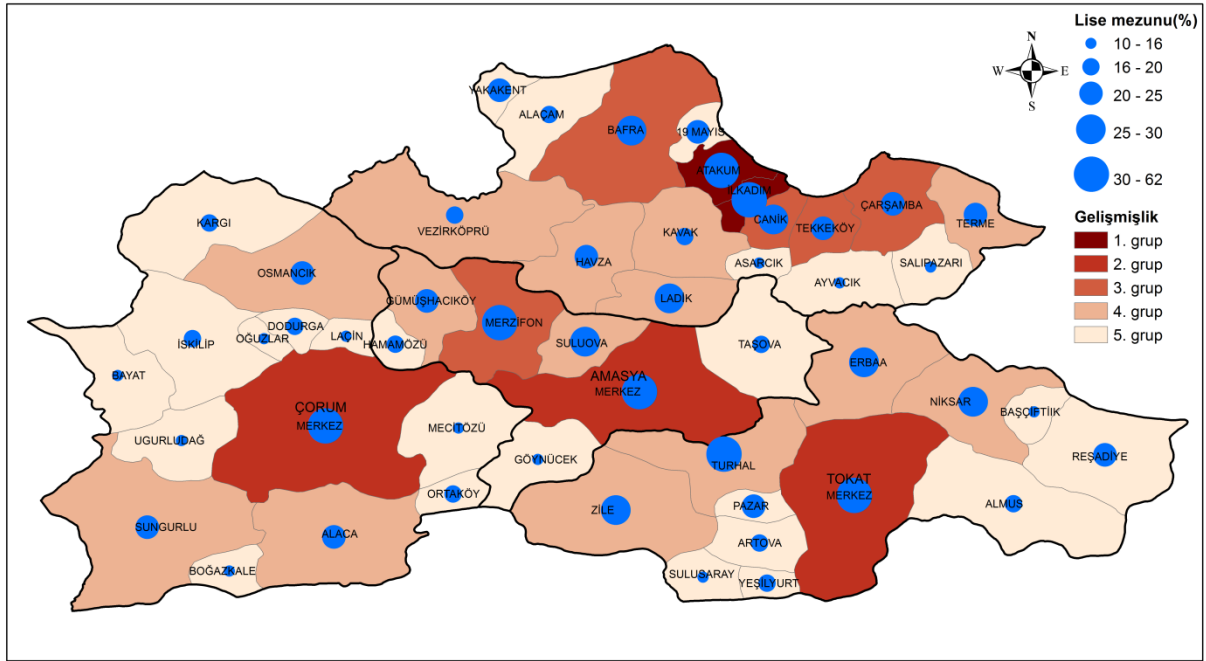
Amasya nüfusunun eğitim düzeyine göre dağılımına bakıldığında nüfusun büyük çoğunluğunun günümüzde hala ilkokul ve ilköğretim mezunu olduğu görülmektedir. Bu oran Amasya’da Türkiye ortalamasından daha yüksektir. Diğer yandan lise ve üzeri eğitim düzeyini bitirmiş kişilerin sayılarının yavaş bir şekilde arttığı gözlemlenmektedir.

Tablo 2.1: Bitirilen Eğitim Düzeyi Oranları (15+ yaş)

	Amasya		TR83		Türkiye	
	2011	2014	2011	2014	2011	2014
İlkokul mezunu	33	32	32	31	28	26
İlköğretim mezunu	19	19	20	21	20	21
Ortaokul veya dengi mezunu	5	5	4	4	5	5
Lise veya dengi mezunu	20	20	18	18	21	21
Yüksekokul veya fakülte mezunu	9	11	8	10	10	12
Yüksek lisans mezunu	0	1	0	1	1	1

Kaynak: www.tuik.gov.tr

İlçelere göre bitirilen eğitim düzeylerine bakıldığında lise ve üniversite mezunları oranlarının Merkez ilçe ve Merzifon haricinde çok düşük olduğu görülmektedir. Bu oranların en düşük olduğu ilçeler Hamamözü ve Göynücek ilçeleridir.



Şekil: 2.1:Gelişmişlik Endeksi ve Lise Mezunu Kişilerin 20+ Yaş Nüfusa Oranı, 2013

2.1 Okuryazarlık

Okuryazarlık bireylerin temel olarak okuma ve yazma becerilerini ifade etmektedir. UNESCO ise okuryazarlığı günlük yaşamı ile ilgili basit ve kısa cümleleri okuyup yazabilme olarak tanımlamaktadır. Amasya ilinde 2014 yılında okur yazar nüfus yüzde 93,2 oranına çıkarken, halen kadın okur yazarlığı erkek okur yazarlığının altındadır.

Tablo 2.2: Cinsiyete Göre Okur-Yazar Nüfus Oranı

	Okur-yazar kadın nüfus				Okur-yazar erkek nüfus				Okur-yazar toplam nüfus			
	2000	2009	2011	2014	2000	2009	2011	2014	2000	2009	2011	2014
Amasya	80,9	89,4	92,56	90,3	93,7	96,9	97,93	96,2	87,4	93,2	95,34	93,2
Çorum	76,4	83,6	89,03	90,86	90,3	94,6	96,77	97,5	83,1	89,08	92,86	94,14
Samsun	79,5	86,4	91,87	94,97	93,4	96,3	97,93	98,81	86,2	91,3	94,85	96,86
Tokat	79,2	84,2	89,81	94,69	92,04	94,9	97	98,63	85,7	89,5	93,37	96,64
Türkiye	80,6	87,9	91,94	92,46	93,9	97,04	98,3	95,43	87,3	92,4	95,13	89,51

Kaynak: www.tuik.gov.tr

2.2 Okul Öncesi Eğitim

Nitelikli okul öncesi eğitimin yaygınlaştırılması Türkiye'nin ve bölgenin önemli hedeflerinden biridir. Okul öncesi eğitimi de içine alan erken çocukluk eğitimi yaşamın ilerleyen aşamalarındaki fiziksel sağlık, öğrenme ve sosyal davranışları etkilemesi açısından oldukça önemlidir. Dünyaya gelişinin ilk

yıllarında çocuklar tüm temel beyin ve fizyolojik yapılarını geliştirir. Bundan sonraki büyüme ve öğrenme bu temel gelişime bağlı olarak devam eder (Dünya Bankası, 2010).

Tablo 2.3: 3-5 ve 4-5 Yaş Gruplarında Okul Öncesi Net Okullaşma Oranları

		2013/14		2014/15	
		Amasya	Türkiye	Amasya	Türkiye
3-5 yaş (%)	Toplam	48,38	32,67	47,13	27,70
	Erkek	49,74	33,11	47,7	28,23
	Kadın	46,96	32,22	46,53	27,15
4-5 yaş (%)	Toplam	61,13	41,56	58,88	37,45
	Erkek	63,21	42,23	59,51	38,27
	Kadın	58,95	40,87	58,21	36,59
5 yaş (%)	Toplam	64,42	53,77	72,28	42,54
	Erkek	66,91	55,26	74,03	44,27
	Kadın	61,81	52,21	70,37	40,71

Kaynak: www.tuik.gov.tr

Okul öncesi eğitimde okullaşma oranları 3-5, 4-5 yaş grupları için son öğretim döneminde azalma gösterirken 5 yaş için artış olduğu ve kız çocukları ile erkek çocukları için farklılaşırken toplamda 2014/15 eğitim yılında yüzde 72'ye çıktığı ve Türkiye ortalamasının önemli derecede üzerinde olduğu görülmektedir. 2014-15 öğretim yılında ilde toplam 150 okul öncesi eğitim kurumu bulunurken, bunların 88'i şehirlerde, 62 tanesi köylerde bulunmaktadır.

Tablo 2.4: Okul, Şube, Öğretmen ve Derslik Başına Düşen Öğrenci Sayıları

	Okul		Şube		Öğretmen		Derslik	
	Amasya	Türkiye	Amasya	Türkiye	Amasya	Türkiye	Amasya	Türkiye
2012	35	40	18	17	17	17	22	22
2013	39	40	19	17	17	17	21	21
2014	37	43	17	17	16	17	21	22

Kaynak: www.tuik.gov.tr

2.3 İlköğretim-İlkokul ve Ortaokul

Ortalama zorunlu eğitim süresi 12 yıl ve üzeri olarak birçok ülkede uygulanmaktadır. Türkiye'de zorunlu eğitim 2012-13 öğretim yılında 8 yıldan 12 yıla çıkartılmış, ilköğretim 4'er yıllık ilkokul ve ortaokul olmak üzere ikiye ayrılmış ve lise eğitimi de 4 yıla çıkartılmıştır. 2014-15 öğretim yılında ilde toplam 134 ilkokul bulunurken, bunların 61'i şehirlerde, 73 tanesi köylerde bulunmaktadır. Ortaokul sayısı 94 olup, 66 tanesi şehirde 28 tanesi köylerde bulunmaktadır.

Tablo 2.5: Okullaşma Oranları

		İlköğretim		İlkokul		Ortaokul	
		Amasya	Türkiye	Amasya	Türkiye	Amasya	Türkiye
2011-12	Toplam	100	98,67	-	-	-	-
	Erkek	100	98,77	-	-	-	-
	Kadın	100	98,56	-	-	-	-
2012-13	Toplam	-	-	98,65	98,86	96,99	93,09
	Erkek	-	-	98,38	98,81	97,14	93,19
	Kadın	-	-	98,93	98,92	96,82	92,98
2013-14	Toplam	100	99,31	100	99,57	98,34	94,52
	Erkek	100	99,39	100	99,53	98,64	94,57
	Kadın	100	99,23	100	99,61	98,03	94,47
2014-15	Toplam	97,85	97,10	95,67	96,29	98,04	94,35
	Erkek	98,03	97,08	95,71	96,04	98,14	94,39
	Kadın	97,66	97,12	95,63	96,56	97,94	94,30

Kaynak: www.tuik.gov.tr

Yüzde 100 olan ilköğretim okullaşma oranları eğitim sisteminin değişmesi ile ilkokul için yüzde 95'e, ortaokul için ise yüzde 98'e düşmüştür. Ancak, bu düşüş toplanan istatistiklerde sistemin değişmesi ile ilgilidir. 2014-2015 öğretim yılları öncesinde sisteme kayıtlı aktif-pasif tüm öğrenciler dahil edilirken, sistem değiştirilerek pasif duruma düşen öğrenciler (yurt dışına çıkan, vefat eden, açık öğretime geçiş yapan) okullaşma oranlarına dahil edilmemiştir. Yeni düzenleme ile açık ortaokullara öğrencilerin devam etmesi de mümkün kılınmıştır.

Tablo 2.6: Okul, Şube, Öğretmen ve Derslik Başına Düşen Öğrenci Sayıları

	Amasya			Türkiye		
	2009	2011	2014	2009	2011	2014
Okul başına öğrenci sayısı	202	205	133/195*	316	323	197/292
Şube başına öğrenci sayısı	20	19	16/20	25	25	21/25
Öğretmen başına öğrenci sayısı	15	15	12/12	22	20	18/17
Derslik başına öğrenci sayısı	20	20	18	32	30	27

Kaynak: www.tuik.gov.tr

*İlköğretim ilkokul ve ortaokul olmak üzere ikiye ayrıldığı için 2014-15 verileri bu şekilde verilmektedir.

İlköğretimde derslik başına düşen öğrenci sayısının ideali 20-30 arası olup, Dokuzuncu Kalkınma Planı'nın 2012 yılına kadar kentsel alanda bu sayıyı 30'a indirme hedefine 2011/'12 eğitim yılı itibarıyla ulaşılmıştır.

Tablo 2.7: Öğrenci Sayıları

	Ortaokul			Açık Öğretim Ortaokulu		
	Toplam	Erkek	Kadın	Toplam	Erkek	Kadın
Toplam	19.294	9589	9705	980	239	741
Şehir	16.092	7978	8114	980	239	741
Köy	3202	1611	1591	-	-	-

Kaynak: www.tuik.gov.tr

Ortaokuldaki öğrenci sayılarına bakıldığında öğrencilerin çoğunluğunun şehirlerde okuduğu görülmektedir. Diğer taraftan açık ortaokula devam eden öğrencilerin büyük çoğunluğunu kız öğrenciler oluşturmaktadır.

2.4 Ortaöğretim

Ortaöğretim genel ortaöğretim ve mesleki/teknik ortaöğretim olmak üzere ikiye ayrılmaktadır. Zorunlu eğitim kapsamına alınan ortaöğretimde bu nedenle okullaşma oranları son yıllarda artmıştır.

Tablo 2.8: Okul Sayıları

	Orta Öğretim Okul Sayısı	Genel Ortaöğretim Okul Sayısı	Mesleki ve Teknik Ortaöğretim Okul Sayısı
Toplam	56	20	36
Şehir	53	20	33
Köy	3	-	3

Kaynak: www.tuik.gov.tr

İlde 56 ortaöğretim kurumu olup, bunların 53 tanesi şehir merkezlerinde, 3 tanesi ise köylerde bulunmaktadır. Bu okullar içerisinde ise 36 tanesi mesleki ve teknik ortaöğretim kurumudur.

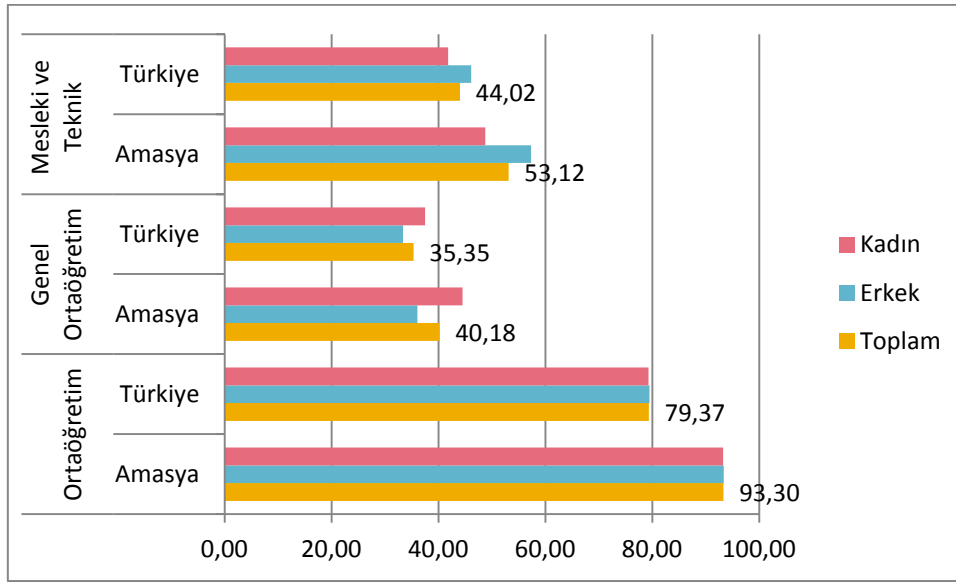
Tablo 2.9: Ortaöğretim Okullaşma Oranları

		Ortaöğretim		Genel ortaöğretim		Mesleki ve Teknik Ortaöğretim	
		Amasya	Türkiye	Amasya	Türkiye	Amasya	Türkiye
2011-12	Toplam	82,63	67,37	34,11	35,14	48,52	32,24
	Erkek	85,23	68,53	31,64	33,80	53,59	34,73
	Kadın	79,93	66,14	36,66	36,54	43,27	29,60
2012-13	Toplam	85,63	70,06	36,19	34,47	49,45	35,59
	Erkek	87,35	70,77	32,69	32,78	54,66	37,99
	Kadın	83,84	69,31	39,85	36,26	43,99	33,05
2013-14	Toplam	90,68	76,65	40,45	36,67	50,23	39,99
	Erkek	91,51	77,22	36,28	34,66	55,23	42,56
	Kadın	89,83	76,05	44,80	38,78	45,03	37,27
2014-15	Toplam	93,30	79,37	40,18	35,35	53,12	44,02
	Erkek	93,34	79,46	36,05	33,34	57,29	46,12
	Kadın	93,25	79,26	44,50	37,47	48,76	41,79

Kaynak: www.tuik.gov.tr

Ortaöğretimde okullaşma oranları incelendiğinde 2011-12 yılında yüzde 82 olan okullaşma oranının 2014-15 öğretim yılında yüzde 93'e çıktığı görülmektedir. Bu oran yüzde 79 olan Türkiye ortalamasının önemli derecede üzerindedir. Bununla birlikte yüz yüze eğitim kurumları dışında açık öğretim liseleri de hizmet vermektedir. Bu liselerde ders geçme ve kredi sistemi ile eğitim verilmektedir. Ortaöğretimde okullaşma oranları hesaplanırken açık öğretim lise öğrencileri de dahil edilmektedir.

Şekil 2.2: Okullaşma Oranları



Kaynak: www.tuik.gov.tr

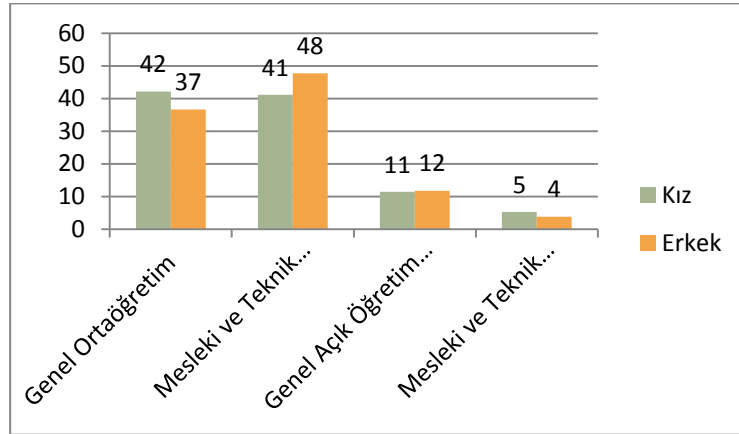
Öğrenci sayılarına bakıldığında mesleki eğitimde genel ortaöğretime kıyasla sayılar yakın olmakla birlikte, daha fazla öğrenci olduğu görülmektedir. Diğer taraftan açık liseye devam eden öğrencilerin payının yüzde 16 olduğu dikkat çekmektedir.

Tablo 2.10: Ortaöğretimde Öğrenci Dağılımları, 2014-2015

	Genel Ortaöğretim			Mesleki ve Teknik Ortaöğretim			Genel Öğretim Lisesi			Açık Öğretim Lisesi			Mesleki ve Teknik açık ise		
	T	E	K	T	E	K	T	E	K	T	E	K	T	E	K
Toplam	11.361	5426	5935	12.866	7073	5793	3354	1742	1612	1317	570	747			
Şehir	11.361	5426	5935	12.336	6649	5687	3354	1742	1612	1317	570	747			
Köy	-	-	-	530	424	106	-	-	-	-	-	-			

Kaynak: Milli Eğitim Bakanlığı Örgün Eğitim İstatistikleri, 2015

Şekil 2.3:Ortaöğretim Öğrencilerinin Dağılımı, 2014



Eğitimin kalitesinde önemli bir unsur olan okul, şube, öğretmen ve derslik başına düşen öğrenci sayıları ise eğitim verilmesine uygun bir şekilde dağılmaktadır ve Türkiye ortalamalarının altındadır.

Tablo 2.11: Ortaöğretimde Okul, Şube, Öğretmen ve Derslik Başına Öğrenci Sayıları

	Amasya			Türkiye		
	2009	2011	2014	2009	2011	2014
Okul başına öğrenci sayısı	202	205	349	316	323	466
Şube başına öğrenci sayısı	20	19	19	25	25	21
Öğretmen başına öğrenci sayısı	15	15	12	22	20	14
Derslik başına öğrenci sayısı	20	20	22	32	30	28

Kaynak: www.tuik.gov.tr

Genel ortaöğretimde öğretmen başına düşen öğrenci sayısının ortaöğretimin toplamına göre daha az olduğu görülmektedir.

Tablo 2.12: Genel Ortaöğretim Okul, Şube, Öğretmen ve Derslik Başına Öğrenci Sayıları

	Amasya			Türkiye		
	2009	2011	2014	2009	2011	2014
Okul başına öğrenci sayısı	331	322	400	492	476	446
Şube başına öğrenci sayısı	21	22	23	27	26	22
Öğretmen başına öğrenci sayısı	13	13	13	18	16	14
Derslik başına öğrenci sayısı	20	18	22	31	28	26

Kaynak: www.tuik.gov.tr

2.4.5 Mesleki ve Teknik Öğretim

Eğitimin bir çeşidi olan mesleki ve teknik eğitim, teknik insan gücünün hem nitel hem de nicel yönden yetişmesini ifade eder. Mesleki ve teknik öğretimin önemli bir amacı ihtiyaç duyulan alanlarda işgücü yetiştirmektir. 2014-15 öğretim yılında ilde mesleki ve teknik ortaöğretim seviyesinde hizmet veren toplam okul sayısı 259, öğretmen sayısı 5.289 ve şube sayısı 3.250'dir. Toplam öğrenci sayısı ise 85.766'dır.

Tablo 2.13: Okul, Şube, Öğretmen ve Derslik Başına Öğrenci Sayıları

	Amasya			Türkiye		
	2010	2011	2014	2009	2011	2014
Okul başına öğrenci sayısı	234	240	321	338	333	481
Şube başına öğrenci sayısı	22	21	17	26	26	21
Öğretmen başına öğrenci sayısı	14	13	11	17	16	14
Derslik başına öğrenci sayısı	32	31	22	36	35	29

Kaynak: www.tuik.gov.tr

Okul başına düşen öğrenci sayıları son yıllarda ilde artmıştır ancak hala Türkiye ortalamasının altındadır. Şube başına düşen ve öğretmen başına düşen öğrenci sayılarının da hem azaldığı hem de Türkiye ortalamalarının altında olduğu görülmektedir. Diğer taraftan derslik başına düşen öğrenci sayılarının genel ortaöğretime kıyasla yüksek olduğu fark edilmektedir.

Mekansal Farklılaşmalar

Ortaöğretimde okullaşma oranları yaşadığı ilçe dışında ilçelerde okuyan öğrenciler olması nedeniyle sağlıklı bir gösterge olmamakla birlikte, okulların hangi ilçelerde yoğunlaştığı ve hangi ilçelerin tercih edildiği konusunda fikir sunmaktadır. Buna göre Merzifon, Merkez ve Gümüşhacıköy ilçelerinde kız ve erkek öğrenciler için yüksek okullaşma oranlarının olduğu görülmektedir. En düşük oran ise Hamamözü'nde bulunmaktadır.

Tablo 2.14: İlçeler Bazında Ortaöğretimde Okullaşma Oranları

İlçe Adı	Ortaöğretim Öğrenci Sayıları		Ortaöğretim Çağ Nüfusu (31.12.2014)		Ortaöğretimde Okullaşma Oranları (*)	
	Kız	Erkek	Kız	Erkek	Kız	Erkek
Göynücek	170	199	357	382	47,62%	52,09%
Gümüşhacıköy	608	561	613	597	99,18%	93,97%
Hamamözü	49	65	126	116	38,89%	56,03%
Merkez	4.261	4.714	4.304	4.505	99,00%	104,64%
Merzifon	2.020	2.170	2.015	2.156	100,25%	100,65%
Suluova	1.485	1.589	1.728	1.847	85,94%	86,03%
Taşova	726	720	921	940	78,83%	76,60%
İl Geneli	9.319	10.018	10.064	10.543	92,60%	95,02%

(*)%100' ün üzerinde çıkan sonuçlarda, çağ nüfusunun haricinde ilçeye dışarıdan öğrenci nakli olmuştur.

Kaynak: İl Milli Eğitim Müdürlüğü, 2015

Bununla birlikte genel olarak Hamamözü, Göynücek ve Taşova ilçelerinin öğretmen sayısı ve spor olanakları bakımından dezavantajlı konumda olması ve Merkez ilçede İhsaniye, Savadiye ve Yüzevler mahallerinde sosyo-ekonomik nedenlerle eğitim alanında dezavantajlı olunması dikkat çekmektedir.

Mesleki Eğitim -İstihdam İlişkisi

Mesleki eğitim ilde ihtiyaç duyulan istihdam alanlarında nitelikli işgücünün yetiştirilebilmesi için büyük önem taşımaktadır. İlde sanayi ve hizmetler alanlarında mevcut olan ve gelişme potansiyeli taşıyan sektörlerde mesleki ve teknik liselerden ve meslek yüksek okullarından mezun kişilerin istihdamı hedeflenmektedir. Ancak, hem mevcut lise ve yüksek okullardaki bölümlerin istihdam piyasasındaki yeterliliği hem de verilen eğitimin kalitesi konusunda çeşitli sorunlar bulunmaktadır.

Tablo 2.15: Meslek Liselerine İlişkin Bilgiler

Meslek Lisesinin Adı	İlçe	Kapasite	Kayıtlı Öğrenci Sayısı	
			Kız	Erkek
Göynücek 70. Yıl Mesleki ve Teknik Anadolu Lisesi	GÖYNÜCEK	238	108	101
Göynücek Çok Programlı Anadolu Lisesi	GÖYNÜCEK	408	62	98
Gümüşhacıköy Çok Programlı Anadolu Lisesi	GÜMÜŞHACIKÖY	450	141	232
Gümüşhacıköy Mesleki ve Teknik Anadolu Lisesi	GÜMÜŞHACIKÖY	340	172	87
Adil Candemir Çok Programlı Anadolu Lisesi	HAMAMÖZÜ	330	49	65
Amasya İMKB Mesleki ve Teknik Anadolu Lisesi	MERKEZ	68	52	162
Amasya Mesleki ve Teknik Anadolu Lisesi	MERKEZ	1050	2	907
Amasya Sabuncuoğlu Şerefeddin Mesleki ve Teknik Anadolu Lisesi	MERKEZ	578	271	173
Amasya Türk Telekom Mesleki ve Teknik Anadolu Lisesi	MERKEZ	458	172	286
Aydınca Çok Programlı Anadolu Lisesi	MERKEZ	68	56	65
Gökhöyük Mesleki ve Teknik Anadolu Lisesi	MERKEZ	272	0	197
İlduş Hatun Mesleki ve Teknik Anadolu Lisesi	MERKEZ	1260	887	8
Toruntay Mesleki ve Teknik Anadolu Lisesi	MERKEZ	513	169	339
Merzifon Mesleki ve Teknik Anadolu Lisesi	MERZİFON	920	0	718
Merzifon Şehit Dursun Özsaraç Mesleki ve Teknik Anadolu Lisesi	MERZİFON	374	228	90
Merzifon Ziya Paşa Mesleki ve Teknik Anadolu Lisesi	MERZİFON	408	325	14
Mithatpaşa Mesleki ve Teknik Anadolu Lisesi	MERZİFON	500	155	210
Fatih Mesleki ve Teknik Eğitim Merkezi	SULUOVA	230	75	155
Suluova Adnan Menderes Mesleki ve Teknik Anadolu Lisesi	SULUOVA	500	46	114
Suluova Lokman Hekim Mesleki ve Teknik Anadolu Lisesi	SULUOVA	340	167	109
Suluova Mesleki ve Teknik Anadolu Lisesi	SULUOVA	400	223	10
Suluova Şehit Erkan Ayas Mesleki ve Teknik Anadolu Lisesi	SULUOVA	680	0	412
Taşova Süleyman Bursalı Mesleki ve Teknik Anadolu Lisesi	TAŞOVA	374	179	116
Taşova Şehit Polis Ahmet Yaşar Mesleki ve Teknik Eğitim Merkezi	TAŞOVA	408	107	224
Taşova Yeşilirmak Çok Programlı Anadolu Lisesi	TAŞOVA	442	107	95

Kaynak: İl Milli Eğitim Müdürlüğü, 2015

İldeki mesleki ve teknik eğitim veren kurumların dağılımına bakıldığı zaman Merkez ilçede 8 lise olduğu ve merkezi 5 okul ile Suluova'nın takip ettiği görülmektedir.

Tablo 2.16: Meslek Yüksek Okulları Dağılımı

	Meslek Yüksek Okulları
Amasya Merkez	Sosyal Bilimler Meslek Yüksekokulu Teknik Bilimler Meslek Yüksekokulu Sabuncuoğlu Şerefeddin Sağlık Hizmetleri MYO Tasarım Meslek Yüksekokulu
Merzifon	Merzifon Meslek Yüksekokulu
Suluova	Suluova Meslek Yüksekokulu
Gümüşhacıköy	Gümüşhacıköy Meslek Yüksekokulu
Taşova	Taşova Meslek Yüksekokulu

Kaynak: <http://amasya.edu.tr/>

Meslek yüksek okulları meslek liseleriyle birlikte mesleki eğitimin istihdam piyasasının ihtiyaçlarına göre yapılandırılması için anahtar kurumlardır. İlde Hamamözü ve Göynücek ilçeleri dışında meslek yüksek okulları tüm ilçelerde bulunmaktadır.

Öncelikli Sorunlar:

- ! Mesleki eğitimin öğrenciler arasında olumsuz bir algısı olması nedeniyle tercih edilmemesi
- ! Meslek liselerinden mezun olanların işverenlerin talep ettiği yeterliliklere sahip olmaması
- ! Meslek liseleri ve yüksek okullarının sanayi alanında gerekli teknolojiyi takip edememesi
- ! Öğrencilerin işgücü piyasasında öğrencilerin staj yapamamaları/ işverenlerin yükümlülükleri nedeniyle istememesi
- ! İşgücü piyasasında öğrencilerin yaptıkları stajların kâğıt üzerinde kalması

Öğrencilerin Üniversite Giriş Sınavında Başarı Durumu

Eğitimin erişilebilirliği, verilen eğitimin kalitesi, çocuk ve gençlere yönelik sunulan rehberlik hizmetleri gibi faktörler, kişisel faktörlerle beraber öğrencilerin başarı durumlarını etkilemektedir. İlçelere göre öğrencilerin yükseköğretime yerleşme oranlarına bakıldığında zaman zaman öğrenci sayısının az olduğu Hamamözü ilçesinde öğrencilerinin çoğunun ön lisans programlarına yerleştirildiği, bunun dışında en yüksek yükseköğretime yerleştirilme oranlarının Gümüşhacıköy ve Suluova'da olduğu görülmektedir. İl genelinde 2012-2013 döneminden 2013-2014 döneminde yerleştirme oranlarında bir yükselme görülmektedir.

İlçe Adı	Ortaöğretimden Mezun Olan Öğrenci Sayısı		Lisansa Yerleştirilen Öğrenci Sayısı		Ön lisansa Yerleştirilen Öğrenci Sayısı		Yükseköğretime Yerleştirilenlerin Oranı	
	2012-13	2013-14	2012-13	2013-14	2012-13	2013-14	2012-13	2013-14
Göynücek	78	82	3	3	33	38	46%	50%
Gümüşhacıköy	252	293	75	75	91	107	66%	62%
Hamamözü	32	19	2	0	26	16	88%	84%
Merkez	1.815	1.826	450	483	460	547	50%	56%
Merzifon	799	861	130	198	218	269	44%	54%
Suluova	650	665	181	180	195	213	58%	59%
Taşova	307	287	44	35	111	119	50%	54%
İL TOPLAMI	3.933	4.033	885	974	1.134	1.309	51%	57%

Tablo 2.17:Öğrencilerin Üniversite Giriş Sınavında Başarı Durumu

Kaynak: İl Millî Eğitim Müdürlüğü, 2015

2.5 Yükseköğretim

Hem ulusal hem de bölgesel kalkınma, nitelikli insan gücüne sahip olmaktan geçmektedir. Günümüzün rekabetçi pazar taleplerini karşılayacak yüksek vasıflı bireyleri yetiştirmek ise yükseköğretim kurumlarının görevidir.

Amasya Üniversitesi, 1974-1975 öğretim yılında açılmıştır. Öğretimin zaman zaman kesintiye uğradığı Üniversite 1982 yılı Temmuz ayında Ondokuz Mayıs Üniversitesi'ne bağlanmış ve Amasya "Eğitim Yüksekokulu" adı altında 2 yıllık ön lisans öğretimi veren Eğitim Yüksekokulu olarak hizmet vermiş, 1990-1991 Öğretim yılından itibaren ise 4 yıllık lisans düzeyine yükseltilmiştir. Üniversitedeki

fakülteler; Eğitim, Fen-Edebiyat, Mimarlık ve Teknoloji fakülteleridir. Ayrıca, Üniversitede Fen Bilimleri Enstitüsü ve Sosyal Bilimler Enstitüsü olmak üzere iki enstitü, yüksekokul olarak Sağlık Yüksekokulu ve 8 tane meslek yüksekokulu bulunmaktadır. Meslek yüksekokulları; Sosyal Bilimler MYO, Tasarım MYO, Merzifon MYO, Suluova MYO, Gümüşhacıköy MYO, Taşova MYO ve Sabuncuoğlu Şerefeddin Sağlık Hizmetleri MYO'dur.

Tablo 2.18: Öğretim Elemanı Sayısı ve Dağılımı

	Amasya	
	2010	2014
Toplam Öğretim Elemanı	185	450
Profesör	4	7
Doçent	1	26
Yardımcı Doçent	47	122
Diğer Öğretim Elemanı	133	295

Kaynak: www.tuik.gov.tr

Amasya Üniversitesi'nin öğretim elemanı sayısı önemli bir artış göstererek 2010-2014 yılları arasında 185'ten 450'ye çıkmıştır. Ancak profesör ve doçent sayısının az olduğu görülmektedir. Öğrenci sayısı ise yeni kayıtlı ve okuyanlarda son 4 yılda iki katına çıkmıştır.

Tablo 2.18: Yükseköğretim Kurumlarında Önlisans ve Lisans Düzeyinde Öğrenci Sayıları

	Amasya		Türkiye	
	2010	2014	2010	2014
Mezun	1314	1688*	520.614	648.535
Okuyan	6.372	12.277	3.626.642	5.642.562
Yeni kayıtlı	2.082	4340	770.774	1.285.607

Kaynak: www.tuik.gov.tr

*Mezun sayıları 2013/14 dönemine aittir.

ÖNCELİKLİ SORUNLAR

Amasya ilinde okulöncesi, ilkokul, ortaokul ve lise seviyelerinde okullaşma oranlarının Türkiye ortalamasının üzerinde olduğu görülmektedir. Okulların fiziki altyapı problemleri genel olarak bulunmamaktadır. Okul, şube, derslik ve öğretmen başına düşen öğrenci sayılarına bakıldığında ilin durumunun iyi olduğu görülmektedir. Bununla birlikte verilen eğitimin kalitesi ve eğitime erişilebilirlik, çocuk ve gençlerin yönlendirilmeleri konularında çeşitli eksiklikler bulunmaktadır.

- ! Roman çocukların okula devam oranlarının düşük olması
- ! Öğrencilerin özellikle meslek liselerinde devamsızlık sorunu
- ! Mülteci/sığınmacı çocuklarının okulda uyum ve dil sorunları
- ! Kırsal alanda okul öncesi eğitim kurumlarının yetersiz olması

- ! Mesleki eğitime yönlendirmede eksiklikler olması
- ! Verilen eğitimin kalitesinde eksiklikler olması
- ! Ortaöğretim düzeyinde akademik başarının düşük olması
- ! Yükseköğretim başarı oranlarının düşük olması
- ! Öğretmenlerin görev yerlerinin sık değişmesi ile devamlılığının sağlanamaması
- ! Öğrencilerin akademik başarılarının yeterli olmaması
- ! Öğrenci/sosyal topluluklarının aktif olmaması
- ! Çocuk ve gençlerde ideal/amaç eksikliği olması
- ! Mesleki eğitim-istihdam ilişkisinin güçlü olmaması
- ! Okullarda mesleki kariyer yönlendirmelerinin yeterli derecede yapılamaması
- ! Rehberlik ve araştırma hizmetlerinin yetersiz olması
- ! Hamamözü, Göynücek ve Taşova ilçelerinin öğretmen sayısı ve spor olanakları bakımından dezavantajlı konumda olması
- ! Merkez ilçede İhsaniye, Savadiye ve Yüzevler mahallerinde sosyo-ekonomik nedenlerle eğitim alanında dezavantajlı olunması

ÇÖZÜM İÇİN TEMEL ARAÇLAR VE FIRSATLAR

- ✓ Öğrencilerin ortaöğretimde başarılarının artırılabilmesi için verilen eğitimin kalitesinin artırılması, ailelerin ve öğrencilerin eğitimin önemi ve çalışma yöntemleri hakkında bilinçlendirilmesi
- ✓ Verilen eğitimin niteliğinin artırılması ve öğrencilerin motivasyonlarının güçlendirilmesi ile düşük olan yükseköğretimde başarı oranlarının yükseltilmesi mümkün olacaktır. Genel olarak bazı bölgelerde öğretmen sayısının artırılması ve öğrenci-öğretmen-veli iletişiminin güçlendirilmesi birçok açıdan önem taşımaktadır. Ayrıca öğretmenlerin kullandıkları yöntemleri geliştirmeleri için desteklenmeleri, seminer dönemlerinin daha etkin geçirilmesi sağlanmalıdır. Yine okul zamanları içerisinde kültürel ve sosyal etkinlikler yapılması önem taşımaktadır.
- ✓ Kariyer ve meslek planlama konusunda ortaokuldan başlayarak rehberlik ve danışmanlık öğretmenlerinin daha etkin çalışmalar yürütmesi, ailelerin de bu konuda bilgilendirilmesi
- ✓ Verilen eğitimin kalitesinin artırılması için ulusal düzenlemeler ile öğretmenlerin yeterliliklerinin artırılması
- ✓ Roman çocukların okula devam oranlarının artırılabilmesi için şartlı nakit transferi uygulamalarının yaygınlaştırılması, aile bilinçlendirme toplantılarının yapılması

- ✓ Gençlerin kanalize edilebileceği sosyal kulüplerin okullarda MEM ve Gençlik ve Spor İl Müdürlüğü işbirliği ile güçlendirilmesi ve kulüplerin Üniversite toplulukları ile bağlantılarının kurulması
- ✓ Mülteci ve sığınmacı çocuklar için dil ve uyum için okul öncesi eğitim programlarının düzenlenmesi
- ✓ Kırsal alanlarda okul öncesi eğitim verilebilmesi için alternatiflerin (gezici sınıflar) değerlendirilmesi
- ✓ Eğitim seviyesi düşük olan yetişkin nüfus için yaygın eğitim faaliyetleri önem taşımaktadır. Sadece mesleki olanaklar için değil, kişisel gelişim ve sosyalleşme için İŞKUR ve Halk Eğitim Merkezleri kursları önem taşımaktadır.

SONUÇ

Amasya eğitim alanında son yıllarda önemli gelişmeler göstermiştir. Ancak, bitirilen eğitim düzeylerine bakıldığında halen nüfusun büyük çoğunluğunun en yüksek oranda ortaokul mezunu olduğu görülmektedir. Eğitim seviyesinin genel olarak düşük olması ilin sosyal ve ekonomik yapısını da etkilemektedir. Özellikle bu etkiler ilçeler bazında daha güçlü bir şekilde görülmektedir. Amasya merkez ve Merzifon ilçeleri dışında eğitim seviyesinin düşük olduğu görülmektedir. Genel olarak ise kadınların eğitim seviyeleri erkeklerden daha düşüktür. Bununla birlikte, il son yıllarda okullaşma oranları bakımından Türkiye'nin en başarılı illeri arasındadır. Okul öncesi eğitimde okullaşma oranları 2014 yılında yüzde 65'e çıkmıştır. Yüzde 100 olan ilköğretim okullaşma oranları eğitiminin değişmesi ile ilköğretim için yüzde 95'e, ortaokul için ise yüzde 98'e düşmüştür. Ancak, bu düşüş ilgili istatistiklerde sistemin değişmesi ile ilgilidir. Ortaöğretimde ise okullaşma oranları yüzde 93'e çıkmıştır.

Eğitimin kalitesinde önemli bir unsur olan okul, şube, öğretmen ve derslik başına düşen öğrenci sayıları ise eğitim verilmesine uygun bir şekilde dağılmaktadır. Diğer taraftan açık öğretimin özellikle lisede tercih edildiği görülmektedir. Orta okullarda açık öğretime devam edenlerin çoğunluğunu kız öğrenciler oluşturmaktadır ve bunun toplumsal cinsiyet eşitliği üzerinde olumsuz etkileri görülmektedir.

Öğrencilerin üniversite sınavlarında başarı durumlarına bakıldığında bu alanda ilerleme kaydedilmesi gerektiği görülmektedir. Hem kız hem erkek öğrencilerin lisedeki başarılarının artırılması önem taşımaktadır. İlde yapılan eğitim alanındaki çalıştay bulguları, genel olarak başarılı oranlar yakalansa da verilen eğitimin kalitesinin artırılması, Romanlar, mülteci/sığınmacılar ve mevsimlik tarım işçileri

gibi grupların eğitime erişimlerinin artırılması; kırsal alanda okul öncesi eğitim düzenlemelerinin yapılması, gençlere etkili mesleki ve kişisel yönlendirmeler yapılması, rehberlik ve danışma hizmetlerinin geliştirilmesi konularını öne çıkartmaktadır. Bunlarla birlikte ilçeler arasında önemli farklılaşmalar da olduğu göz önüne alınmalıdır.

Mesleki eğitim alanında tüm Türkiye’de olduğu gibi eğitimin kalitesinin artırılması, eğitim kurumları ile istihdam piyasasının ilişkisinin güçlendirilmesi için önlemler alınması gerekmektedir. Mesleki eğitimde okul sayısı ve türü yeterli bulunurken, sanayi kuruluşları ile aradaki koordinasyonun daha iyi sağlanması için düzenlemeler yapılması gereklidir.

3. SAĞLIK

Toplumu oluşturan her bireyin sağlık hizmetlerine eşit şekilde ve ihtiyaç duyduğu her zaman yeteri kadar erişebilmesi bireylerin refahlarına ve beşeri sermayenin gelişmesine büyük katkı sağlamaktadır. Bölgede sağlıkla ilgili yaşanan sorunlar Türkiye'ye paralellik göstermektedir.

Ülke genelinde olduğu gibi bölgede de sağlık hizmetlerinin büyük bir kısmı merkezi yönetim tarafından sağlanmaktadır. Planlama ve uygulama faaliyetleri merkezi yönetim tarafından yapılmakta iken yerel yönetimler kadroların yerleştirilmesi ve veri toplanması gibi görevleri yerine getirmektedir. En büyük hizmet sağlayıcılar Sağlık Bakanlığı ve üniversitelerdir (YHGP, 2006).

Mevcut Durum ve Eğilimler

3.1 Temel İdari Sağlık Verileri

Sağlık sistemi içerisinde birinci basamakta sağlık ocakları, ikinci basamakta yataklı tedavi kuruluşları ve üçüncü basamakta üniversite ve ihtisas hastaneleri bulunmaktadır. İlde 6 devlet hastanesi bulunmakta olup toplam yatak sayısı yıllar içinde sabit kalmış ve 725 olmuştur. Yatak doluluk oranının ise yüzde 60'a yakın olduğu görülmektedir.

Tablo 3.1: Temel Sağlık Verileri

	Devlet Hastanesi Sayısı	Yatak Sayısı	Nitelikli Yatak Sayısı	Yatak Doluluk Oranı	Hekim Sayısı	Uzman Hekim Sayısı	Aile Hekimi Sayısı (Aktif Çalışan)	Diş Hekimi Sayısı	Hemşire Sayısı
2011	6	725	369	67,0	364	170	95	88	649
2012	6	725	369	54,9	345	164	96	92	717
2013	6	725	369	54,7	346	143	100	89	729

Kaynak: İl Sağlık Müdürlüğü, 2015

İlçeler arasında da uzman hekimler bakımından önemli farklılaşmalar bulunmaktadır. İlçelerdeki uzman doktor sayısının yetersiz olması ve gerekli tüm teşhis ve tedavi araçlarının bulunmaması il merkezlerine sevk oranlarını artırmaktadır. Başka illere yapılan sevklerin nedenleri ise uygun branş bulunamaması, ileri tetkik ve tedavi amaçlı sevkler, 1. Basamak Yoğun Bakım hizmetlerinin ve kapsamlı (A Grubu) ameliyatların yapılamamasıdır.

Aile Hekimi Uygulamalarının Durumu

Temel sađlık hizmetlerine ulařilabilirliđi artırmak amacıyla **Aile Hekimliđi Uygulaması** 2005 yılında bařlamıř olup, blge illerinden Samsun ve Amasya 2007 yılında ve Çorum ise 2008 yılında aile hekimliđi kapsamına alınan illerden olmuřtur. 13 Aralık 2010 tarihi itibari ile 81 ilde aile hekimliđi uygulamasına geildiđinden tm sađlık ocakları kapatılmıřtır. Aile sađlıđı merkezleri bir veya daha fazla aile hekimi ile aile sađlıđı elemanlarınca aile hekimliđi hizmetinin verildiđi sađlık kuruluřları olarak hizmet vermektedirler. Toplum sađlıđı merkezleri ise sađlıkla ilgili risk ve sorunları belirleyen, zlmesi iin planlama alıřmaları yapan ve uygulayan, blgesinde bulunan sađlık kuruluřları ile diđer kurum ve kuruluřlar arasındaki koordinasyonu sađlayan kuruluřlar olarak kurulmuřlardır (www.ailehekimligi.gov.tr). İlde aile hekimi sayısı 2014 yılında 98 olmuřtur ve aile hekimi bařına dřen nfus 3275'tir. Bu rakamın olduka yksek olduđu grlmektedir.

3.2 Bebek ve ocuk lm Oranları

Bebek lm hızı, bir toplumda bir yılda canlı dođup bir yařını tamamlamadan len bebek sayısının aynı toplumda aynı yıl ierisinde canlı dođan bebek sayısına oranını vermektedir. ocuk lm hızı ise 5 yařını tamamlamadan len ocuk sayısının aynı yıl dođan canlı bebek sayısına oranını vermektedir. Bebek ve ocuk lmlerinde annenin hamilelik sırasında sađlıklı beslenmesi, sađlık kontrollerinin yapılması, sonrasında da anne ve ocuđun sađlık durumu ve sađlık hizmetlerine eriřimleri, ařıların dzenli yapılması gibi unsurlar nem tařımaktadır. ocuk nfusu ierisinde daha fazla lm riski altında olan grupların belirlenmesi lm riskinin azaltılması iin nem tařımaktadır. Genel olarak kırsal yerleřim yerlerinde bebek lm hızının daha yksek olduđu da grlmektedir (Trkiye Nfus ve Sađlık Arařtırması, 2008).

Tablo 3.3: Bebek ve ocuk lm Hızları

	Bebek lm Hızı (Binde)		ocuk lm Hızı (Binde)	
	Amasya	Trkiye	Amasya	Trkiye
2011	7,0	11,7	-	11,3
2012	7,7	11,6	-	11
2013	6,5	10,8	-	10,3
2014	15,4	11,1	-	-

Kaynak: İl Sađlık Mdrlđ

Bebek ölüm hızı Türkiye’de olduğu gibi Amasya’da da son yıllarda önemli ölçüde azalmıştır ve 2014 yılında binde 15,4 olmuştur.

3.3 Doğuşta Beklenen Yaşam Süresi

Doğuşta yaşam beklentisi yeni doğmuş bir bireyin yaşamı boyunca belirli bir dönemdeki yaşa özel ölümlülük hızlarına maruz kalması durumunda yaşaması beklenen ortalama yıl sayısını göstermektedir.

Tablo 3.4: Doğuşta Beklenen Yaşam Süresi

	1975	1997		2013			
	Toplam	Toplam	Kadın	Erkek	Toplam	Erkek	Toplam
Amasya	57,1	67,3	63,1	65,1	77,5	74,9	80,1
Çorum	59,4	69,8	65,6	67,7	77,4	74,8	80,1
Samsun	60,4	71,5	66,2	68,9	76,8	73,7	79,8
Tokat	57,2	67,5	63,2	65,3	76,1	73,4	78,7
Türkiye	59,2	69,7	65,2	67,4	76,3	73,7	79,4

Kaynak: www.tuik.gov.tr

İl ve Türkiye istatistikleri incelendiğinde yıllar içerisinde hem kadın hem erkekler için doğuşta yaşam beklentisinin önemli ölçüde arttığı görülmektedir. Amasya aynı zamanda Türkiye ortalamasından yüksek olarak 80,1 yaş yaşam beklentisine sahiptir. Doğuşta beklenen yaşam süresinin yüksekliği sağlık durumu ve yaşam kalitesinin yüksekliğini işaret etmektedir. Gelişmiş ülkelerde bu süre 80’in üzerine çıkarken gelişmekte olan ülkelerde 50’ye kadar inmektedir.

3.4 Anne Ölüm Oranı

Anne ölümü Dünya Sağlık Örgütü tarafından gebeliğin herhangi bir döneminde ve doğumdan (veya gebeliğin bitiminden) sonraki 42 gün içerisinde gebeliğe bağlı nedenlerle meydana gelen ölümler olarak tanımlanmaktadır. Anne ölümlerine Amasya’da bakıldığında son yıllarda hiçbir ölümün gerçekleşmediği görülmektedir. Anne ölüm oranına Türkiye’de bakıldığında 2002 yılında yüzbin canlı doğumda 64,0 olan bu oranın 2013 yılında 15,9’a düştüğü görülmektedir.

3.5 İlde Sık Görülen Hastalıklar

İlde en çok görülen bulaşıcı hastalıklara bakıldığında ilk sırada 2014 yılında amipli dizanteri, kırım Kongo kanamalı ateşi, akut kanlı ishal, brusella ve giardia intestinalis parazitlerinin neden olduğu hastalıkların olduğu görülmektedir.

Tablo 3.5: İlde Sık Görülen 5 Hastalık

İlde Sık Görülen 5 Hastalık(Bulaşıcı Hastalıklar)					
2011	Entamoeba Histolytica	Tularemi	KKKA	Hepatit B	Brusella
2012	Entamoeba Histolytica	Brusella	Kızamık	KKKA	Hepatit B
2013	Kızamık	Entamoeba H.	KKKA	Brusella	Giardia Intestinalis
2014	Entamoeba Histolytica	KKKA	Akut Kanlı İshal	Brusella	Giardia Intestinalis
2015	İnfluenza	Entamoeba H.	Tularemi	Giardia Intestinalis	Kızamık

Kaynak: İl Sağlık Müdürlüğü, 2015

3.6 Ruhsal Sağlık

Fiziksel hastalıkların yanında ruhsal hastalıkların da çeşitliliği ve sıklığı bireylerin ve toplumun sağlığını önemli ölçüde etkilemektedir. İlde sık görülen hastalıklara bakıldığında şizofreni, duyu durum bozuklukları, nörotik hastalıklar, ve alkol kullanımına bağlı hastalıklar öne çıkmaktadır.

Tablo 3.6: İlde Sık Görülen 5 Ruhsal Hastalık

İlde Sık Görülen Ruhsal Hastalıklar					
2011	ŞİZOFRENİ,ŞİZOTİPAL VE DELUZYONEL BOZUKLUKLAR	DUYGU DURUM(DUYGULANIM) BOZUKLUKLARI	SEMPATOMATİK VE ORGANİK MENTAL BOZUKLUKLAR	PSIKOAKTIF MADDE(ALKOL) KULLANIMIUNA BAĞLI ZİHİN VE DAVRANIŞ BOZUKLUKLARI	NÖROTİK, STRESLE İLGİLİ VE SOMATOFORM BOZUKLUKLAR
2012	ŞİZOFRENİ,ŞİZOTİPAL VE DELUZYONEL BOZUKLUKLAR	DUYGU DURUM(DUYGULANIM) BOZUKLUKLARI	NÖROTİK, STRESLE İLGİLİ VE SOMATOFORM BOZUKLUKLAR	SEMPATOMATİK VE ORGANİK MENTAL BOZUKLUKLAR	PSIKOAKTIF MADDE KULLANIMI(ALKOL) BAĞLI ZİHİN VE DAVRANIŞ BOZUKLUKLARI
2013	ŞİZOFRENİ,ŞİZOTİPAL VE DELUZYONEL BOZUKLUKLAR	DUYGU DURUM(DUYGULANIM) BOZUKLUKLARI	NÖROTİK, STRESLE İLGİLİ VE SOMATOFORM BOZUKLUKLAR	PSIKOAKTIF MADDE(ALKOL) KULLANIMIUNA BAĞLI ZİHİN VE DAVRANIŞ BOZUKLUKLARI	SEMPATOMATİK VE ORGANİK MENTAL BOZUKLUKLAR
2014	ŞİZOFRENİ,ŞİZOTİPAL VE DELUZYONEL BOZUKLUKLAR	DUYGU DURUM(DUYGULANIM) BOZUKLUKLARI	NÖROTİK, STRESLE İLGİLİ VE SOMATOFORM BOZUKLUKLAR	PSIKOAKTIF MADDE(ALKOL) KULLANIMIUNA BAĞLI ZİHİN VE DAVRANIŞ BOZUKLUKLARI	SEMPATOMATİK VE ORGANİK MENTAL BOZUKLUKLAR
2015	ŞİZOFRENİ,ŞİZOTİPAL VE DELUZYONEL BOZUKLUKLAR	DUYGU DURUM(DUYGULANIM) BOZUKLUKLARI	NÖROTİK, STRESLE İLGİLİ VE SOMATOFORM BOZUKLUKLAR	PSIKOAKTIF MADDE(ALKOL) KULLANIMIUNA BAĞLI ZİHİN VE DAVRANIŞ BOZUKLUKLARI	SEMPATOMATİK VE ORGANİK MENTAL BOZUKLUKLAR

Kaynak: İl Sağlık Müdürlüğü, 2015

3.7 İntihar Oranları

Kişilerin yaşadıkları ve çevresel etmenlerin de etkileriyle kendilerini bilerek ve isteyerek öldürmelerine intihar denilmektedir. Kaba intihar hızı ile de belli bir yıl içerisinde yüz bin nüfus başına düşen intiharlar verilmektedir.

2011 yılı itibariyle kaba intihar hızı Amasya'da Türkiye'nin altına düşmüştür. Yıllar içinde bakıldığında, Türkiye'nin genelinde olduğu gibi erkeklerin intihar etme sayıları kadınlarinkinden fazladır.

Tablo 3.6: İntihar Sayıları ve Kaba İntihar Hızı

	2010		2011		2012		2013	
	Amasya	Türkiye	Amasya	Türkiye	Amasya	Türkiye	Amasya	Türkiye
Toplam	15	2933	11	2677	9	3287	12	3189
Erkek	9	2073	7	1876	9	2377	9	2319
Kadın	6	860	4	801	-	910	3	870
Kaba intihar hızı (yüz binde)	4,56	4,02	3,34	3,62	2,79	4,37	3,73	4,19

Kaynak: www.tuik.gov.tr

Öncelikli Sorunlar

- ! Pratisyen hekim ve uzman sayılarının yetersiz olması
- ! İlçeler arasında sağlık hizmetleri sunumunda önemli farklılaşmalar olması
- ! Merkez ilçede mevcut hastane binasının hem fiziki olarak hem de yapım şekli itibariyle yetersiz olması
- ! İldeki sağlık hizmetlerinin yetersiz olması nedeniyle Samsun gibi illerde sağlık hizmetlerinin alınması
- ! İl dışına Amasya'dan yapılan sevklerin büyük çoğunluğunu oluşturan ve ilk 1 saat içinde yapılacak olan tıbbi müdahalenin önemine binaen Merkez hastanesinde invazif anjiyografi yapılabilmesinin sağlanması önemlidir.

Çözüm için Temel Araçlar ve Fırsatlar

- ✓ Merkezi planlamalar ile uzman hekim ve pratisyen sayılarının ilde artırılması
- ✓ İldeki sağlık kurumlarının hizmet binası eksikliklerinin giderilmesi
- ✓ Dezavantajlı konumda olan ilçeler için önlemler alınması
- ✓ Önemli sağlık ekipmanlarının alınması için kaynak sağlanması

SONUÇ

Açılan yeni hastaneler ve artan yatak sayıları ile sağlık hizmetlerinin kapsamının geliştirilmesine devam edilmektedir. Diğer taraftan koruyucu hizmetler ve acil yardım hizmetlerinin yaygınlaştırıldığı da görülmektedir. Ancak, halen yataklı sağlık kuruluşlarının donanım ve kadro olarak yetersiz olduğu istatistiklerden görülmektedir. Sağlıkta çalışan insan gücünün coğrafi dağılımının daha dengeli bir şekilde gerçekleşmesi gerekmektedir. Sağlık kurumlarında çalışan personel sayısının ülke ortalamasını yakalaması ve özellikle ilçelerdeki hastanelerde bulunan teşhis ve tedavi araçlarının artırılması ile yatak doluluk oranları da artırılabilir, var olan kapasitenin verimli bir şekilde kullanılması da sağlanabilecektir.

4. AİLE

Aile toplumun önemli öğelerinden biridir. Aile bireylerin hayatını eğitim, sağlık, işgücüne katılım gibi birçok önemli konuda etkilemektedir. Günümüzde kent yaşamı ile birlikte, geniş ailelerden çekirdek ailelere doğru bir geçiş yaşanmıştır. Bununla birlikte, aile toplumumuzda sosyal güvenlik alanında önemini korumaktadır.

Mevcut Durum ve Eğilimler

4.1 Evlilik Oranları

Evlilik oranları toplumdaki ve aile yapısındaki değişimleri ve nüfus büyüklüklerini etkilemektedir. Türk Medeni Kanunu'na göre evlenmeye ehil erkek ve kadınların yıl içerisinde yaptığı ve 1000 nüfus başına düşen evlenme sayısı kaba evlenme hızını vermektedir. Amasya ilinde bu hıza bakıldığı zaman Türkiye ortalamasından az bir oranda daha düşük olduğu görülmektedir.

Tablo 4.1: Evliliğe İlişkin Veriler

	Kaba evlenme hızı (%0)		Ortalama ilk evlenme yaşı / Erkek		Ortalama ilk evlenme yaşı / Kadın	
	Amasya	Türkiye	Amasya	Türkiye	Amasya	Türkiye
2010	7,42	7,98	25,9	26,5	22,9	23,2
2011	7,17	8,02	25,9	26,6	22,9	23,3
2012	7,52	8,03	26,2	26,7	23	23,5
2013	6,93	7,89	26,4	26,8	23,4	23,6
2014	6,87	7,8	26,5	26,9	23,6	23,7

Kaynak: www.tuik.gov.tr

Boşanma hızının Amasya'da genel olarak düşük ve Türkiye ortalamasının altında olduğu görülmektedir.

Tablo 4.2: Boşanmaya İlişkin Veriler

	Kaba boşanma hızı (%0)	
	Amasya	Türkiye
2010	1,15	1,62
2011	1,17	1,62
2012	1,22	1,64
2013	1,43	1,65
2014	1,39	1,7

Kaynak: www.tuik.gov.tr

4.2 Ortalama Hanehalkı Büyüklüğü

Hanehalkı büyüklüğü ve hanenin yapısı haneyi oluşturan üyelerin refahını etkilemektedir (DPT, 2001) Türkiye’de olduğu gibi bölgede de hanehalkı büyüklüğü azalma eğilimindedir.

Tablo 4.3: Yıllara Göre Ortalama Hanehalkı Büyüklüğü

	1980	1985	1990	2000	2009	2014
Amasya	5,6	5,4	5,2	4,5	3,68	3,3
Çorum	5,5	5,4	5,1	4,4	3,71	3,4
Samsun	5,8	5,6	5,3	4,6	4,04	3,6
Tokat	5,8	5,7	5,7	5,6	4,04	3,2
TR83	5,7	5,6	5,4	4,8	-	-
Türkiye	5,2	5,2	5,0	4,5	3,97	3,6

Kaynak: www.tuik.gov.tr

1980 yılında 5,6 olan ortalama hanehalkı büyüklüğü hem kentleşme ile çekirdek aile yapısının artması hem de toplam doğurganlık hızının düşmesi sonucu ortalama çocuk sayısının azalması ile 2014 yılına gelindiğinde 3,3’e düşmüştür. Amasya’nın Gümüşhacıköy, Taşova ve Hamamözü ilçelerinde bu oran il ortalamasının altındadır. Kırsal nüfusun yaşlanması ve gençlerin göç ile ilçe dışına çıkması bu oranların düşüklüğünde etkilidir.

Tablo 4.4: İlçelere Göre Ortalama Hanehalkı Büyüklüğü 2013

	Ortalama Hanehalkı Büyüklüğü
Amasya Merkez	3,53
Göynücek	3,34
Gümüşhacıköy	2,95
Hamamözü	3,00
Merzifon	3,18
Suluova	3,66
Taşova	2,98

Kaynak: www.tuik.gov.tr

SONUÇ

Aileler toplumların devamlılığı için önemli bir yere sahiptir. Bununla birlikte, toplam doğurganlık hızlarının düşmesi trendi gelişmiş ülkelerde genel olarak yıllık dalgalanmalar olmakla birlikte devam etmektedir. Tarım ağırlıklı toplumlarda çocuk sayısı fazla olurken, tarımdan sanayi ve hizmetlere geçişle kentleşmenin artmasıyla beraber hem geniş aileler hem de çocuk sayıları azalmıştır. Kırsal alanlarda ise ortalama hanehalkının daha yüksek olabildiği görülmektedir. Bununla birlikte, düşük doğurganlığın nedenleri arasında kentleşme ile birlikte kadınların işgücüne katılımlarının artması, kentlerde uygun çocuk bakımı olanaklarının az olması ve çocuklarının eğitim gibi temel ihtiyaçlarının karşılanmasının pahalılaşması da bulunmaktadır. Genel olarak yaşanan sosyo-kültürel değişim ile beraber kadınların sahip olmak istedikleri çocuk sayısı da azalmıştır (HÜNEE, 2008). Diğer taraftan eğitim seviyesinin genel olarak ülkede artması da doğurganlık hızını negatif olarak etkilemektedir. Doğurganlık hızının artması için genel olarak ailelerin çocuklarına sunabilecekleri imkanlarının artmasının etkili olacağı düşünülmektedir. Bunun için gelir seviyesinin artması ile devletin sunduğu çocuk bakım hizmetlerinin artması gerekmektedir.

5. GÜVENLİK VE ADALET

Toplumda olması gereken temel unsurlar arasında güvenlik ve adalet bulunmaktadır ve devlet bu unsurların oluşturulması ve korunmasından sorumludur. Bir ülkede yasalar yoluyla güvenlik ve adaletin temelleri atılmaktadır. Toplumumuzda kolluk güçleri güvenliği sağlamadan sorumluyken yargı sistemi yoluyla adaletin sağlanması mümkün olmaktadır. Bu sayede toplumsal barış ve düzenin sürdürülmesi sağlanmaktadır.

Mevcut Durum ve Eğilimler

İldeki ceza infaz kurumuna giren hükümlülerin işledikleri suçlara bakıldığında icra iflas kurumuna muhalefetin ilk sırada geldiği görülmektedir. Bunu, yaralama ve hırsızlık takip etmektedir. Türkiye genelinde ise yaralama, hırsızlık, icra-iflas kanununa muhalefet gelmektedir. Suçları işleyenlerin büyük çoğunluğunu ise erkekler oluşturmaktadır. Türk Ceza Kanununa göre kasten başkasının vücuduna acı veren veya sağlığının ya da algılama yeteneğinin bozulmasına neden olan kişi, bir yıldan üç yıla kadar hapis cezası ile cezalandırılır. Taksirle başkasının vücuduna acı veren veya sağlığının ya da algılama yeteneğinin bozulmasına neden olan kişi, üç aydan bir yıla kadar hapis veya adli para cezası ile cezalandırılır.

Tablo 5.1: Ceza İnfaz Kurumuna Giren Hükümlülerin Suçlara Göre Dağılımı, 2014

	Amasya				Türkiye			
	Erkek	Kadın	Erkek	Kadın	Toplam	Erkek	Toplam	Erkek
Toplam	806	19	100,0	100,0	161 711	156 184	100,0	100,0
Öldürme	32	1	4,0	5,3	6 534	6 382	4,0	4,1
Yaralama	140	2	17,4	10,5	29 818	29 180	18,4	18,7
Cinsel Suçlar	26	2	3,2	10,5	4 143	4 078	2,6	2,6
Kişiyi hürriyetinden yoksun kılma	23	-	2,9		2 383	2 310	1,5	1,5
Hakaret	25	-	3,1		3 676	3 515	2,3	2,3
Hırsızlık	84	-	10,4		22 343	20 876	13,8	13,4
Yağma	5	-	0,6		4 877	4 734	3,0	3,0
Dolandırıcılık	7	3	0,9		2 463	2 328	1,5	1,5
Uyuşturucu Madde İmalatı ve Ticareti	6	-	0,7		9 177	8 849	5,7	5,7
Uyuşturucu Madde Kullanma Satın Alma	2	-	0,2		2 674	2 629	1,7	1,7
Sahtecilik	13	-	1,6		6 492	6 280	4,0	4,0
Kötü Muamele	-	-			98	90	0,1	0,1
Zimmet	3	-	0,4		416	399	0,3	0,3
Rüşvet	-	-			251	243	0,2	0,2
Kaçakçılık	3	-	0,4		3 027	3 001	1,9	1,9
Trafik Suçları	23	-	2,9		1 161	1 155	0,7	0,7
Orman Suçları	3	-	0,4		814	782	0,5	0,5
Ateşli silahlar ve	26	3	3,2	15,8	8 963	8 913	5,5	5,7

bıçaklar ile ilgili suçlar								
İcra İflas Kanununa Muhalefet	212	5	26,3	26,3	18 701	18 036	11,6	11,5
Askeri Ceza Kanununa Muhalefet	-	-			250	250	0,2	0,2
Tehdit	44	1	5,5	5,3	5 494	5 403	3,4	3,5
Mala Zarar Verme	23	-	2,9		3 523	3 370	2,2	2,2
Görevi Yaptırmamak için Direnme	21	-	2,6		2 058	2 000	1,3	1,3
Ailenin Korunması Tedbirine Aykırılık	30	-	3,7		4 720	4 640	2,9	3,0
Diğer Suçlar	55	2	6,8	10,5	17 655	16 741	10,9	10,7

Kaynak: www.tuik.gov.tr

Emniyet Genel Müdürlüğü'nün işlem yaptığı suç türlerine bakıldığı zaman da kasten yaralama, taksirle yaralama, hırsızlık, tehdit ve hakaretin en çok görülen suçlar olduğu fark edilmektedir.

Diğer taraftan güvenlik birimine gelen ve getirilen çocuklara bakıldığında 2013 yılında 545 çocuk olduğu, bunların 473'ünün erkek olduğu ve en çok görülen suçun yine yaralama olduğu görülmektedir. Bunun dışında çocuklar arasında yaygın olan suçlar hırsızlık ve mala zarar vermedir.

SONUÇ

Ceza infaz kurumuna giren hükümlülerin nüfus içerisindeki oranına bakıldığı zaman Türkiye ve Amasya için yüzde 1'in altında olduğu görülmektedir, aradaki fark az olmakla birlikte bu oran Amasya'da biraz daha fazladır. İlk sırada gelen suçlar içerisinde yaralama ve hırsızlık vardır. Bununla birlikte, icra iflas kanununa muhalefetin ceza infaz kurumlarına girmedi önemli bir ağırlığı bulunmaktadır. Bireyler arasındaki uyuşmazlıkların çözümünde barışçıl çözümler için çeşitli önlemler alınması gerekmektedir. Suç tüm toplumlarda görülmektedir ve sosyal tabakalar, çıkarlar ve ekonomik çıkarlar ile ilgilidir ve kent yaşamında daha çok görülmektedir (Kartal, 2012).

Suçluların etkili bir şekilde cezalandırılması, toplumda suça neden olan etmenlerin belirlenmesi, bunları ortadan kaldırmaya yönelik çalışmalar yapılması ve suçluların rehabilite edilmesi ile suçların görülme sıklığı da azalacaktır. Suçun nedenleri tespit edildiği takdirde oluşturulacak politikalar da daha etkili olacaktır. Örneğin yoksulluğun hırsızlık olaylarında etkisi belirlenmiş ise o zaman yoksulluğu azaltıcı politikalar suçu da azaltacaktır.

Toplumun gelişmesinde anahtar role sahip olan eğitim ve hukuk düzeni bu bakımdan çok önemlidir. Hukuka saygılı bireylerin yetiştirilmesi çocuk ve gençlerin iyi bir eğitim alması ile mümkündür. Eğitimle beraber aile içindeki ilişkiler ve aile içerisinde öğrenilen değerler bireyleri etkilemektedir. Toplumsal değer ve normların kuşaklara aktarılması bu şekilde olmaktadır.

6. İSTİHDAM

Toplumu oluşturan bireylerin gereksinimlerini karşılayabilmeleri için bir gelire sahip olmaları, diğer taraftan kişisel olarak gelişimlerinin sağlanması ve sosyal sermaye elde edilmesi açısından istihdam piyasası büyük önem taşımaktadır. Kişilerin eğitim aldıkları alanda istihdam edilmesi, insana yakışır iş kapsamına girecek şekilde ücrete ve çalışma koşullarına sahip olabilmeleri kalkınma açısından büyük önem taşımaktadır.

Mevcut Durum ve Eğilimler

İstihdam incelenirken işgücüne katılma, istihdam oranı, işsizlik, istihdamın türleri ve kayıtlı istihdam önemli konular arasındadır. TÜİK bu verilerin çoğunu Düzey 2 bölgeleri kapsamında açıklarken, 2011 Nüfus ve Konut Araştırması'nda il bazında bazı veriler açıklanmıştır.

6.1 İşgücüne Katılma ve İstihdam Oranları

İşgücüne katılma oranı, işgücünün çalışma çağındaki nüfusa oranıdır. Çalışma çağındaki nüfus, Türkiye için "kurumsal olmayan (kurumsal yerlerde değil, hanelerde ikamet eden nüfus) sivil nüfus içerisindeki 15 ve daha yukarı yaştaki nüfus olarak" tanımlanmaktadır.

Tablo 6.1: TR83 Bölgesi Özet İşgücü Tablosu

	TR83					
	Erkek		Kadın		Toplam	
	2010	2014	2010	2014	2010	2014
Kurumsal olmayan çalışma çağındaki nüfus (bin)	949	1 001	1.039	1 053	1.988	2 054
İşgücü(bin)	659	679	347	344	1.006	1 023
İstihdam edilenler(bin)	611	638	323	322	934	960
Zamana bağlı eksik istihdam(bin)	31	-	43	-	43	-
Yetersiz istihdam(bin)	15	-	17	-	17	-
İssiz(bin)	48	41	24	23	72	64
İşgücüne katılma oranı %	69,5	67,8	33,4	32,7	50,6	49,8
İşsizlik oranı %	7,3	6,1	6,9	6,6	7,2	6,2
Tarım dışı işsizlik oranı %	10,6	-	18,3	-	12,4	9,7
İstihdam oranı %	64,4	63,7	31,1	30,5	47	46,7
İşgücüne dahil olmayan nüfus(bin)	290	322	692	709	982	1031

Kaynak: www.tuik.gov.tr

İşgücüne katılım oranlarında 1980 yılından günümüze önemli bir düşüş görülmektedir. Bu eğilim, genel anlamda, iş aramayanların, öğrencilerin, ev kadınlarının ve iş yapamaz halde olanların sayısında bir artış olduğunu göstermektedir. Diğer taraftan ildeki oran 2010 yılına kadar Türkiye ortalamasının üzerinde olmuş, ancak son yıllarda dalgalanmalar olmakla beraber Türkiye ile çok yakın oranlar görülmektedir. Tarımdaki çözülme, işgücüne katılım oranlarının ilde düşmesinde etkili nedenlerdendir.

Tablo 6.2: İşgücüne Katılma Oranları

	Amasya	TR83	Türkiye
1980	68,7	71,0	62,9
1990	66,0	67,8	60,6
2000	55,9	58,2	55,2
2010	51,6	50,6	48,8
2012	48,6	48,7	50,0
2013	50,7	50,7	50,8
2014	-	49,8	50,5

Kaynak: www.tuik.gov.tr

İstihdam oranı kurumsal olmayan çalışma çağı içindeki istihdam edilen nüfustur. İstihdam oranı son yıllarda yüzde 45 ile 50 oranında ilde değişmektedir ve Türkiye'ye çok yakın oranlardadır.

Tablo 6.3:Bölge ve Türkiye'de İstihdam Oranları, %

	Amasya	TR83	Türkiye
2008	48,7	51,3	41,7
2009	52,4	51,3	41,2
2010	48,2	49,7	45
2012	45,9	45,9	45,4
2013	47,4	47,4	45,9
2014	-	46,7	45,5

Kaynak: www.tuik.gov.tr

6.2 Sektörlere Göre İstihdam

İstihdam yaratan sektörler tarım, sanayi ve hizmetler ana iktisadi faaliyet kolları altında incelenmektedir. Gelişmekte olan bölgelerde tarım ekonomideki ağırlığını korurken, daha gelişmiş bölgelerde hizmetler sektörünün önde geldiği görülmektedir.

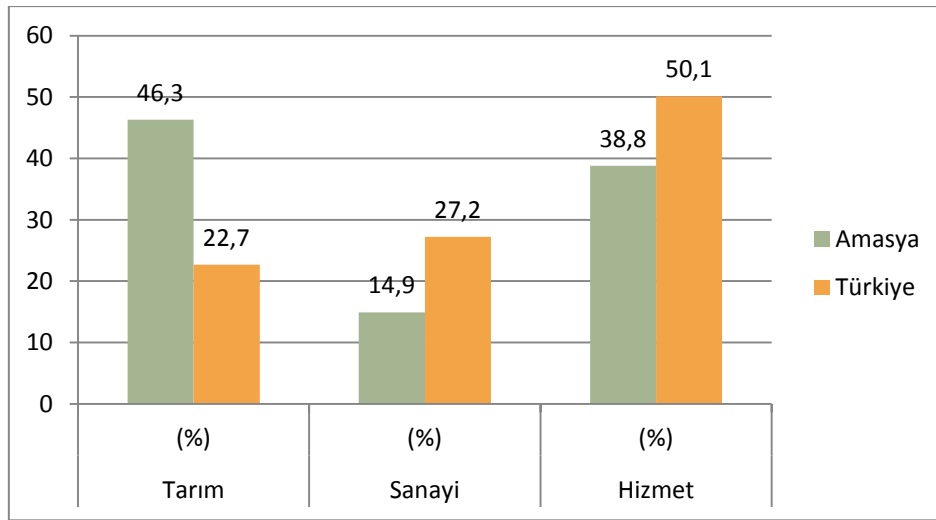
Tablo 6.4:Bölge ve Türkiye’de İstihdamın Sektörel Dağılımı

	Tarım				Sanayi				Hizmetler			
	2004	2009	2011	2014	2004	2009	2011	2014	2004	2009	2011	2014
TR83	55,23	51,6	45,48	40,1	11,4	12,9	17,57	20,6	33,33	35,5	36,94	39,3
Türkiye	29,10	24,7	25,47	21,1	24,88	25,3	26,46	27,9	46,01	50	48,05	51,0

Kaynak: www.tuik.gov.tr

Her yıl düzenli olarak Hanehalkı İşgücü İstatistiklerinden TR83 Bölgesi’nde tarımın yüzde 40’lık bir paya sahip olduğu ve bu oranın Türkiye’de yüzde 21’e düştüğü görülmektedir. 2011 Nüfus ve Konut araştırması ise Amasya’da tarımın yüzde 46,3’lük bir paya sahip olduğunu göstermektedir.

Şekil 6.1: İl ve Türkiye’de İstihdamın Sektörel Dağılımı, 2011



Kaynak: www.tuik.gov.tr

TR83 Bölgesi’ni ve ili Türkiye genelinden ayıran bir özellik yukarıda da vurgulandığı gibi tarım sektörünün istihdam yaratma açısından görece önemini korumasıdır. Tarımdan ticaret ve hizmet sektörüne bir kayma yaşanmışsa da tarım istihdam yaratmada düşüşe rağmen temel sektör olma özelliğini korumuştur. Böyle bir ekonomik yapı, avantaj kadar dezavantaj olarak da görülebilir.

Mekansal Farklılaşmalar

İstihdama ilişkin TÜİK verileri düzey 2 bazında açıklanmakla beraber, Sosyal Güvenlik Kurumu istatistikleri ilçelerdeki istihdama ilişkin fikir vermektedir. Tarımda istihdamın çoğunlukla kayıt dışı olmasıyla birlikte aşağıdaki tabloda hizmetler ve imalat sanayide çalışan kişi istatistikleri incelenmektedir.

Tablo 6.5: İlçelere Göre Hizmet ve İmalat Sanayi Sektörlerinde Çalışan Kişi Sayıları, 2013

	Hizmet Sektöründe Çalışan Kişi Sayısı	Hizmet Sektöründe Çalışan Kişi Oranı	İmalat Sektöründe Çalışan Kişi Sayısı	İmalat Sektöründe Çalışan Kişi Oranı
Amasya Merkez	27.000	81,06	4445	13,34
Göynücek	812	91,44	36	4,05
Gümüşhacıköy	1.997	79,82	370	14,79
Hamamözü	265	91,07	20	6,87
Merzifon	9.030	61,79	4796	32,82
Suluova	4.242	55,48	2377	31,09
Taşova	434	9,36	425	9,16

Kaynak: Sosyal Güvenlik Kurumu, 2014

İlçelere göre hizmet sektöründe ve imalat sanayi sektörlerinde çalışanlar incelendiğinde hizmetler sektöründe en çok çalışan kişi sayısının Amasya Merkez’de olduğu arkasından ise Merzifon ve Suluova’nın geldiği görülmektedir.

Diğer taraftan ilçelere göre en çok istihdam sağlayan imalat sanayi kolları aşağıdaki tablodan görülebilmektedir.

Tablo 6.6: İlçelere Göre En Çok İstihdam Sağlayan İmalat Sanayi Kolları, 2013

	En Çok İstihdam Sağlayan İmalat Sanayi Kolları
Amasya Merkez	<ul style="list-style-type: none">• Taş ve mermerin kesilmesi, şekil verilmesi ve bitirilmesi• Diğer ulaşım ekipmanları bakım ve onarımı• Diğer bina doğramacılığı ve marangozluk ürünlerinin imalatı
Göynücek	<ul style="list-style-type: none">• Diğer dış giyim eşyaları• Ekmek, taze pastane ürünleri ve taze kek imalatı
Gümüşhacıköy	<ul style="list-style-type: none">• Motorlu kara taşıtları için diğer parça ve aksesuarların imalatı• Tekstil ürünlerinin bitirilmesi• Ekmek, taze pastane ürünleri ve taze kek imalatı
Hamamözü	-

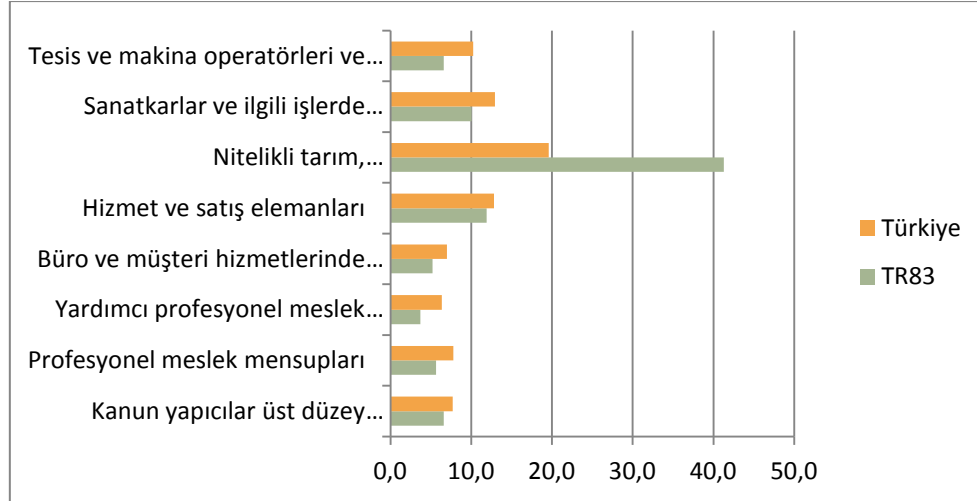
Merzifon	<ul style="list-style-type: none"> • Diğer dış giyim eşyaları imalatı • Elektrikli ev aletlerinin imalatı • Ekmek, taze pastane ürünleri ve taze kek imalat
Suluova	<ul style="list-style-type: none"> • Diğer ulaşım ekipmanlarının bakım ve onarımı • Metallerin makinede işlenmesi ve şekil verilmesi • Diğer plastik ürünlerin imalatı
Taşova	<ul style="list-style-type: none"> • Diğer dış giyim eşyaları imalatı • Fırınlanmış kilden tuğla, karo ve inşaat malzemeleri imalatı • Metallerin makinede işlenmesi ve şekil verilmesi

Kaynak: Sosyal Güvenlik Kurumu, 2014

6.3 Belli Başlı Mesleklere Göre İstihdam

Mesleklere göre istihdama bakıldığında en büyük payı nitelikli tarım,hayvancılık,avcılık,ormancılık ve su ürünlerinde çalışanlar (yüzde 41) arkasından ise hizmet ve satış elemanları (yüzde 11,9) ve sanatkarlar ve ilgili işlerde çalışanların (yüzde 10,1) aldığı görülmektedir. Türkiye'ye bakıldığında ise Nitelikli tarım,hayvancılık,avcılık,ormancılık ve su ürünlerinde çalışanları, nitelik gerektirmeyen işlerde çalışanlar ve sanatkarlar takip etmektedir. Bölgede kanun yapıcılar, üst düzey yönetici ve müdürler yüzde 6,6'lık bir paya sahipken profesyonel meslek mensupları da yüzde 5,6'lık bir orandadır.

Şekil 6.2: Mesleklere Göre İstihdam, 2013



Kaynak: www.tuik.gov.tr

6.4 İşteki Duruma Göre İstihdam

İstihdamın işteki durumunu etkileyen önemli bir etken tarımda ve tarım dışı çalışmadır. Tarımda ücretsiz aile işçiliği yüzde 60 gibi çok önemli oranlarda olmaktadır. Kadınlarda ise bu oran artmakta ve yüzde 88'e kadar çıkmaktadır. Bununla birlikte, 2009- 2014 yılları arasında ücretli çalışanların oranları artarken, ücretsiz aile işçilerinin oranı azalmıştır.

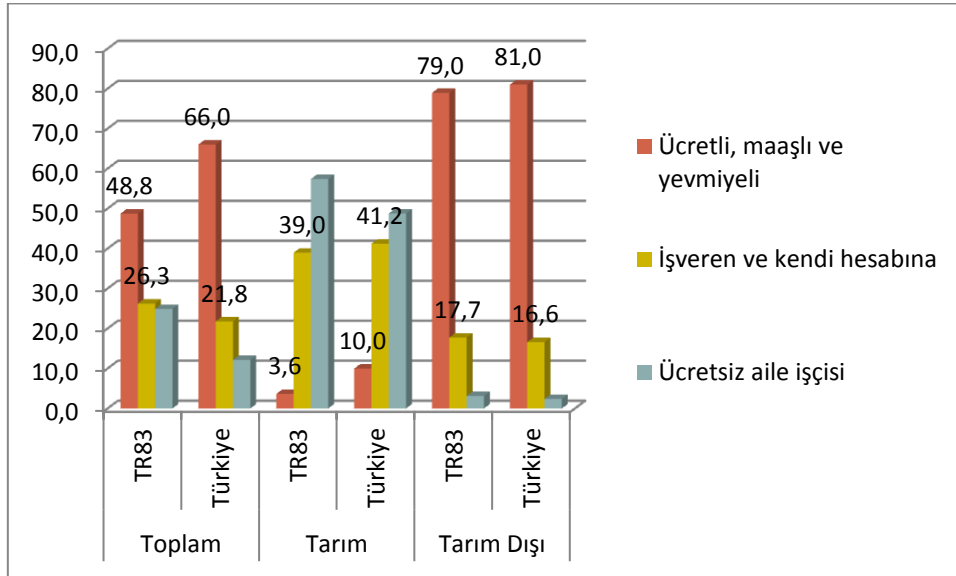
Tablo 6.7: TR83 İstihdamın İşteki Durumu, (%)

	Tarım Dışı			Tarım			Toplam		
	2009	2011	2014	2009	2011	2014	2009	2011	2014
Ücretli veya yevmiyeli	74,27	77,53	78,96	2,50	2,65	3,64	37,11	43,47	48,75
İşveren veya kendi hesabına	21,60	19,71	17,74	39,11	37,75	38,96	30,65	28,01	26,25
Ücretsiz aile işçisi	4,3	2,76	3,13	58,38	59,60	57,40	32,24	28,51	24,90

Kaynak: www.tuik.gov.tr

Geniş bir tarım sektörünün, kalifiye olmayan bir işgücü için istihdam yaratması bir avantajken bu sektörde istihdam edilen işgücünün ücretsiz aile işçisi olması ve ortaya çıkan değer tarımsal sanayiye aktarılmaması nedeniyle yeterince istihdam yaratılmaması bir dezavantajdır.

Şekil 6.3: TR83 Bölgesi ve Türkiye, İşteki Duruma Göre İstihdam



Kaynak: www.tuik.gov.tr

Türkiye ile Bölge kıyaslandığı zaman ücretli, maaşlı ve yevmiyeli çalışanlarının oranının Türkiye ortalamasının altında olduğu görülmektedir, bunun nedeni ise tarımdaki istihdamın fazlalığıdır.

6.5 İşgücüne Katılmama Sebepleri

İşgücüne katılmama sebeplerine bakıldığında ilk sırada ev işleri ile meşgul olmanın ve bunu özür, yaşlı, hasta bakımının takip ettiği görülmektedir. Çok önemli bir paya sahip olan bu iki neden özellikle kadınların işgücüne katılmama durumlarını açıklamaktadır.

Tablo 6.8: İşgücüne Katılmama Nedenleri

	TR83		Türkiye	
	Sayı	Oran	Sayı	Oran
İş bulma ümidi yok	18	1,8	638	2,3
İş aramayıp çalışmaya hazır olan/Diğer	51	5,2	1.441	5,3
Mevsimsel çalışan	2	0,2	50	0,2
Ev işleri ile meşgul	352	36,0	11.463	41,9
Öğrenci(eğitim-öğretim)	155	15,8	4.465	16,3
Emekli	127	13,0	3.837	14,0
Özür, yaşlı veya hasta	219	22,4	3.666	13,4
Ailevi ve kişisel nedenler	48	4,9	1.470	5,4
Diğer *	7	0,7	308	1,1
Toplam	978	100,0	27.337	100

Kaynak: www.tuik.gov.tr

6.6 İşsizlik ve İşsizlik Hizmetleri

İşsizlik rakamları TÜİK'in referans dönemi içinde istihdam halinde olmayan (kâr karşılığı, yevmiyeli, ücretli ya da ücretsiz olarak hiçbir işte çalışmamış ve böyle bir iş ile bağlantısı da olmayan) kişilerden iş aramak için son üç ay içinde iş arama kanallarından en az birini kullanmış ve 2 hafta içinde işbaşı yapabilecek durumda olan tüm kişilere bakarak açıklanmaktadır.

Tablo 6.9: Bölge ve Türkiye'de İşsizlik Oranları

	Amasya	TR83	Türkiye
2008	8,2	7,4	11,0
2009	6,9	6,9	14,0
2010	6,7	7,2	11,9
2012	5,6	5,7	9,2
2013	6,6	6,5	9,7
2014	-	6,2	9,9

Kaynak: www.tuik.gov.tr

Yıllara göre bölgede işsizlik oranlarına bakıldığında yıllar içerisinde dalgalanmalar olduğu ve 2013 yılına gelindiğinde ise yüzde 6,6 ile işsizlik oranının bir önceki yıla göre arttığı görülmektedir. Bu artış Türkiye'ye paralel bir şekilde gerçekleşmiştir. Türkiye'de işsizliğin azaltılması için iş arayan ve

işverenler arasındaki iletişimi düzenlemek ve iş arayanların mesleki yeterliliklerinin artırılması için Çalışma ve İş Kurumları kurulmuştur. İŞKUR'un veritabanına kayıtlı ilde 23.339 kişi bulunmaktadır. Bu sayı ildeki çalışma çağındaki nüfusun yüzde 10'una denk gelmektedir.

Tablo 6.10: İŞKUR İstatistikleri

	2012		2013		2014		2015-Mart	
Kayıtlı İşsiz Sayısı	K	5472	K	8169	K	9023	K	8175
	E	8557	E	12739	E	14316	E	13190
Açılan Meslek Edindirme Kursu	67		26		30		7	
Kurslara Katılan Kişi Sayısı	K	592	K	503	K	185	K	37
	E	571	E	410	E	501	E	67
Kurslara Katılan Kişilerin Kurs Sonrası İstihdam Sayısı	K	126	K	128	K	74	K	-
	E	73	E	273	E	40	E	-
İşkur Kanalıyla İşe Yerleştirme Sayısı	K	628	K	595	K	810	K	324
	E	1502	E	2207	E	1914	E	1211

Kaynak: Çalışma ve İş Kurumu İl Müdürlüğü, 2015

İş arayanların niteliklerinin geliştirilmesi için ise 2014 yılında 30 meslek edindirme kursu açılmış 686 kişi katılmış, bunlar arasından 114 kişi istihdam edilmiştir. İŞKUR'un verdiği meslek ve iş danışmanlığı hizmetleri de dahil edildiğinde toplamda 2724 kişi işe yerleştirilmiş bulunmaktadır. Bu ise kayıtlı işsizlerin **yüzde 12'sine** denk gelmektedir.

Öncelikli Sorunlar

- ! İşgücüne çalışma çağındaki kurumsal olmayan nüfusun ancak yaklaşık olarak yarısının katılması
- ! Kadınların işgücüne katılım oranlarının düşük olması
- ! İstihdam sağlayan ana sektörün tarım olması nedeniyle katma değerli üretimin düşük ve gelirin düşük olması
- ! Tarım istihdamı ile birlikte ücretsiz aile işçiliğinin ve kayıt dışı çalışmanın yaygın olması
- ! Hizmetler sektöründe kayıt dışı istihdamın görülmesi
- ! Sosyal güvenlik sigortalarının düşük olarak yatırılması
- ! İlde istihdam olanaklarının kısıtlı olması
- ! Kırsal alanlarda ve küçük ilçelerde gelir getirici faaliyetlerin sınırlı olması
- ! İşsizlik rakamlarının Türkiye ortalamasından düşük olmasıyla birlikte, tarımdaki yoğun istihdamın bu düşüklüğün nedenleri arasında olması
- ! İlde genel eğitim seviyesinin düşük olması
- ! Eğitim hayatı boyunca mesleki yönlendirmelerin yeterli bir şekilde yapılmaması
- ! Eğitim ile işgücü bağlantısının zayıf olması
- ! Gençler arasında işsizliğin yaygın olması
- ! İŞKUR aracılığıyla işe yerleştirme oranlarının düşük olması
- ! Mesleki eğitim kurslarının istenilen sonuçları vermemesi
- ! İlde genel olarak ücretlerin düşük düzeyde olması
- ! Sığınmacıların kayıt dışı olarak düşük ücretlerle çalıştırılması

Çözüm İçin Temel Araçlar ve Fırsatlar

- ✓ İşgücüne katılım oranlarının artırılması için öncelikle kadınların işgücüne katılımlarının artırılması gerekmektedir. Bu nedenle kadınların eğitim düzeylerinin ve mesleki bilgilerinin artırılmasının yanında, uygun maliyetli kreş imkanlarının geliştirilmesi ve işyerlerinde kreşlerin açılması da önem taşımaktadır. Ancak diğer taraftan kadın istihdamının işverene ek sorumluluklar getirdiği durumlarda kadın personel alımının az olabildiği de göz önüne alınarak düzenlemeler yapılmalıdır.
- ✓ İlde hem istihdam olanaklarının kısıtlı olduğu hem de işverenin istediği niteliklere sahip olan işgücünün yeterince olmadığı görülmektedir. İstihdam olanaklarının artırılması için özel sektörün desteklenmesi gerekmektedir. Mevcut durumda girişimcilik ve KOBİ'ler için çeşitli destekler verilmektedir. Girişimcilik kursları sonrasında işyerlerini açıp sürdürebilenlerin az

sayıda olduğu genel olarak görülmektedir. Bu nedenle özellikle kırsal alanlardaki ve küçük ilçelerdeki kişiler için kooperatif benzeri ortaklı çalışmaların yapılması ve gerekli yönlendirme ve danışmalıkların yapılması gerekmektedir. KOBİ desteklerinin ise işletmelerin istihdam yaratma kapasitelerini artıracak şekilde düzenlenmesi önemlidir. Diğer taraftan işletmeler desteklenirken çalışma şartlarının uygunluğu ve kayıt dışı işçi çalıştırma gibi noktalarda denetimlerinin sıkı bir şekilde yapılması gerekmektedir.

- ✓ Bitirilen eğitim düzeyi istatistiklerinden görülebilen ve aynı zamanda dile getirilen işgücünün gerekli niteliklere sahip olmaması sorunun çözülebilmesi için öncelikle örgün eğitime ve yükseköğrenime katılımın artırılması ve eğitim kurumlarında verilen eğitimin niteliğinin iyileştirilmesi gerekmektedir. Mesleki eğitim ve istihdam bölümünde vurgulandığı gibi mesleki eğitimde uygulamalı eğitimlerin payının artırılması ve işletmeler ile eğitim kurumları arasındaki işbirliğinin güçlendirilmesi gerekmektedir.
- ✓ İŞKUR son yıllarda verdiği hizmetleri çeşitlendirmiş bulunmaktadır. İŞKUR tarafından istihdam garantili mesleki eğitim kursları verilirken, Halk Eğitim merkezleri de çok çeşitli kurslar vermektedir. Ancak, bu kursların etkinliklerinin artırılması ilin ihtiyacı olan alanların iyi belirlenmesi ve özel sektörle işbirliklerinin artırılması gerekmektedir.

SONUÇ

İşgücüne katılım oranlarında 1980 yılından günümüze önemli bir düşüş görülmektedir. Bu eğilim, genel anlamda, iş aramayanların, öğrencilerin, ev kadınlarının ve iş yapamaz halde olanların sayısında bir artış olduğunu göstermektedir. Diğer taraftan ildeki oran 2010 yılına kadar Türkiye ortalamasının üzerinde olmuş, ancak son yıllarda dalgalanmalar olmakla beraber Türkiye ile çok yakın oranlar görülmeye başlanmıştır. İşgücüne katılım oranı yaklaşık olarak kurumsal olmayan çalışma çağındaki nüfusun yarısını oluşturmaktadır. Tarımdaki çözülme, işgücüne katılım oranlarının ilde düşmesinde etkili nedenlerdendir. Kentleşme ile birlikte kadınların işgücüne girme oranları azalmıştır. Özellikle kadınların ev içindeki rolleri ve çocuk ve yaşlı bakımı sorumlulukları bunda etkilidir.

Amasya ilinde Türkiye ortalamasından daha yüksek tarım istihdamı olması dikkat çekmektedir. Yapılan tarımsal üretimin katma değerinin düşük olması, ücretsiz aile işçiliğinin yaygın olması, ücret/yevmiyelerin düşük olması ve kayıt dışı istihdamın yaygınlığı gibi nedenlerle tarımda istihdam gelir düzeyi üzerinde sınırlı bir etki yaratabilmektedir. Bununla birlikte, tarımdaki istihdam dönemsel olmaktadır. Mesleklere göre istihdama bakıldığında da yine en büyük payı nitelikli tarım, hayvancılık, avcılık, ormancılık ve su ürünlerinde çalışanlar almaktadır. Bölgede kanun yapıcılar, üst düzey yönetici ve müdürler ile profesyonel meslek mensupları düşük bir paya sahiptir. Geniş bir tarım sektörünün kalifiye olmayan bir işgücü için istihdam yaratması bir avantajken bu sektörde istihdam edilen büyük

bir işgücünün ücretsiz aile işçisi olması ve ortaya çıkan değerın tarımsal sanayiye aktarılmaması nedeniyle yeterince istihdam yaratılamaması bir dezavantajdır. Tarımdaki bu istihdam şekli ildeki işsizlik oranlarının da Türkiye ortalamasına kıyasla düşük olmasına etki etmektedir. Diğer taraftan İŞKUR'a iş aramak için kayıtlı önemli bir kitle vardır. İŞKUR iş arayanların niteliklerini geliştirmek için çeşitli meslek edindirme kursları açmakta, bununla birlikte iş ve meslek danışmanlığı hizmeti vermektedir. Ancak, kayıtlı işsizlerin ancak küçük bir bölümünün İŞKUR tarafından işe yerleştirildiği görülmektedir. Tarım dışı istihdama bakıldığında büyük çoğunluğun ücretli veya yevmiyeli olarak çalıştığı, işveren veya kendi hesabına çalışanların son yıllarda düştüğü görülmektedir.

İlde paydaşlarla yapılan çalıştaylar, işsizliğin ilde önemli bir problem olarak algılandığını ve özellikle gençler arasındaki işsizliğin yüksek olduğunu göstermektedir. Bunun nedenleri arasında istihdam olanaklarının kısıtlı olması ile birlikte, örgün eğitimde alınan mesleki eğitimin yeterli olmaması, gençlerin daha çok hizmetler sektöründe çalışmak istemelerinin de bulunduğu dile getirilmektedir. Diğer taraftan verilen sosyal yardımların, ildeki istihdam alanı kısıtlılığı ve ücretlerin de düşüklüğü de dikkate alındığında, çalışma isteğini azalttığı vurgulanmaktadır.

Bir bütün olarak baktığımızda ilin istihdam koşullarını etkileyen önemli yapısal etmenler olduğu görülmektedir. Tarım ağırlıklı yapı, sanayi ve hizmetlerin kısıtlı olması ve çalışma koşullarının yeterli düzeyde olmaması işgücü için sorun yaratırken, genel olarak mesleki yeterliliklerin geliştirilmesi gerekliliği de işvereni etkilemektedir. Bu nedenle bir yandan devlet, herkes için insana yakışır iş imkanlarının geliştirilmesi için aktif olarak rol almalı, diğer yandan örgün ve yaygın eğitimin kalitesi artırılmalıdır.

7. SOSYAL GÜVENLİK

Sosyal güvenlik hizmetleri ile toplumda çalışan tüm bireyler için asgari bir gelir ve yaşam seviyesi sağlanması hedeflenmektedir. Sosyal güvenlik, sosyal yardım ve sosyal hizmetleri de içeren geniş bir anlama sahip olsa da ağırlıklı olarak sosyal sigortalar temelinde şekillenmiştir (DPT, 2007-1).

Mevcut Durum ve Eğilimler

Kayıt dışı istihdam TR83 Bölgesi'nde yıllar itibariyle azalma eğilimi gösterse de halen yüksek bir orandadır. Kayıt dışı istihdam en çok tarım sektöründe görülmektedir.

Tablo 7.1: TR83 Bölgesi ve Türkiye Kayıt Dışı İstidam Oranları

	TR83			Türkiye		
	2010	2012	2013	2010	2012	2013
Tarım	85,92	79,47	80,35	85,47	83,85	83,28
Sanayi	42,55	34,29	24,86	32,68	31,50	25,23
Hizmetler	25,89	22,55	23,43	27,11	25,71	20,90
Toplam	55,78	50,50	47,82	43,25	42,05	36,75

Kaynak: www.tuik.gov.tr

2008 itibariyle Bağ-Kur, SSK ve Emekli Sandığı'na tabi çalışanlar SGK çatısı altında birleştirilmiştir. SSK, hizmet akdi ile çalıştırılanlar için; Bağ-Kur, bağımsız olarak kendi adına ve hesabına çalışanlar için ve Emekli Sandığı, kamu idarelerinde çalışanlar için sosyal güvenlik hizmetleri sağlamaktadır.

Tablo 7.2: Sosyal Güvenlik İstatistikleri, 2013

İller	İl nüfusu TÜİK- ADNKS 2013)	Sosyal güvenlik kapsamı (Aktif+pasif+ bakmakla yükümlü tutulanlar +gelir testi yaptıranlar)	Sosyal Güvenlik Kapsamındaki Nüfusuna Oranı (%)	Sosyal güvenlik kapsamında aktif çalışan kişi sayısı	
				Toplam	Aktif Çalışanların İl Nüfusuna Oranı
Amasya	321.977	311.736	96,81	70.632	21,93
Türkiye	72.663.120	70.896.112	97,56	18.181.556	25,2

Kaynak: Sosyal Güvenlik Kurumu, 2015

Sosyal güvenlik sisteminin yeterliliğini değerlendirmek için sosyal güvenliğin kapsadığı nüfusa bakmak gerekmektedir. Bu oran son yıllarda artarak yüzde 97 seviyesine gelmiştir, bunda gelir testi yaptırılanların da dahil edilmesi etkili olmuştur.

İlçelere göre SGK'ya kayıtlı kişilere bakıldığında ilk sırada Merkez ilçenin geldiği ve bunu Merzifon'un takip ettiği görülmektedir. Erkek çalışanların sayısı, kadın çalışanlardan her ilçede fazla iken, SSK'ya bağlı çalışanlar da çoğunluktadır.

Tablo 7.4: Sosyal Güvenlik Türüne ve Cinsiyete Göre Kayıtlı Kişi Sayısı (2014 yılı Aralık ayı itibariyle)

	SSK		EMEKLİ SANDIĞI		BAĞ-KUR	
	Erkek	Kadın	Erkek	Kadın	Erkek	Kadın
Merkez	16.553	5122	5897	2556	4303	1259
Taşova	1161	424	584	188	1089	331
Suluova	4549	884	924	340	1354	372
Göynücek	407	130	182	59	576	201
Hamamözü	141	32	106	27	590	122
Merzifon	7856	2616	2609	919	1814	636
Gümüşhacıköy	1107	476	450	187	853	338

Kaynak: Sosyal Güvenlik Kurumu, 2015

Öncelikli Sorunlar

- ! Kayıt dışı istihdam oranlarının yüksek olması
- ! Tarım sektöründe kayıt dışı istihdamın çok yüksek olması
- ! Kayıt dışı istihdam sonucu asgari ücretten daha düşük ücretlerle işçilerin çalıştırılması
- ! Aktif sigortalı sayısının az olması

SONUÇ

Sosyal güvenlik hizmetleri ile toplumda çalışan tüm bireyler için asgari bir gelir ve yaşam seviyesi sağlanması hedeflenmektedir. İlde sosyal güvenlik kapsamında olmayan az bir nüfus olmakla birlikte, kayıt dışı istihdam oranlarına bakıldığında tarımın da etkisiyle oldukça yüksek olduğu görülmektedir. Hizmetler ve sanayi sektörlerinde de kayıt dışı istihdam önemli boyutlardadır. Sistemin sürdürülebilirliği açısından aktif pasif dengesi büyük önem taşımaktadır. Bu çerçevede kadınların işgücüne katılmaması veya katıldıkları durumlarda eşleri ya da babaları üzerinden sosyal sigortaları olduğu içi kayıt dışı çalıştırmaları gibi konularda önlemler alınması gerekmektedir. İşverenlerin

sigorta masraflarından kaçınmak için hiç kayıt yapmamaları ya da ücretlerin verilen ücretlerden daha düşük gösterilmesi hatta maaşların elden geri alınması gibi durumlar da olduğu görülmektedir. Bu nedenle işyeri denetimleri ve verilen desteklerin kontrollerinin yapılması önem taşımaktadır. Diğer taraftan emeklilik yaşı yükseltirse de yaşlı bireylerin kamu sektörü dışında çalışabilecekleri uygun alanların desteklenmesi işgücü piyasasında daha uzun süre kalmalarını ve primlerinin daha uzun süre ödenmesini sağlayacaktır.

8. GELİR DAĞILIMI VE FIRSAT EŞİTLİĞİ

Gelir dağılımı bir ülkede üretim sonucu ortaya çıkan gelirin yine o ülke içerisindeki insanlara çeşitli dağılım araçlarıyla paylaşılması olarak tanımlanabilir. Bir ülke ya da bölgede gelir dağılımının iyi analiz edilmesi; sosyal ve ekonomik kararların alınması ve sermaye birikimi ve sosyal yapının iyileştirilmesi bakımından büyük önem taşımaktadır.

Mevcut Durum ve Eğilimler

Türkiye İstatistik Kurumu tarafından 2006 yılında uygulanmaya başlanan Gelir ve Yaşam Koşulları Araştırması Hanehalkları ile kullanılabilir hanehalkı gelirine göre küçükten büyüğe doğru sıralanarak, 5 grup içerisinde yüzde 20'lik hane grupları oluşturulmaktadır.

Bölgemizin içinde yer aldığı Batı Karadeniz'in 2006-2013 yılları gelir dağılımı incelendiğinde gelirden en yüksek payı alan yüzde 20'lik dilimin gelirden aldığı payda yüzde 42,55'ten 40,7'ye bir düşüş yaşanırken en düşük payı alan yüzde 20'lik dilimin gelirden aldığı payın yüzde 5,8'den 7,7'ye yükseldiği görülmektedir.

Tablo 8.1: Düzey 1 Bölgeleri itibarıyla Gelir Dağılımı, 2006, 2013

	1.Yüzde20		2.Yüzde20		3.Yüzde20		4.Yüzde20		5.Yüzde20	
	2006	2013	2006	2013	2006	2013	2006	2013	2006	2013
TR1 İstanbul	7,23	7,20	11,46	11,00	15,74	15,00	21,85	20,80	43,71	46,00
TR2 Batı Marmara	6,39	6,80	11,79	11,50	16,33	16,00	22,9	22,80	42,59	42,90
TR3 Ege	5,62	6,60	10,24	10,90	14,85	15,50	21,93	21,80	47,37	45,20
TR4 Doğu Marmara	6,69	7,90	10,61	12,20	15,16	16,50	21,51	22,40	46,05	41,00
TR5 Batı Anadolu	6,16	6,40	10,45	10,70	14,76	15,30	22,25	21,90	46,38	45,70
TR6 Akdeniz	5,72	6,50	10,8	10,90	15,31	14,70	21,72	21,20	46,52	46,70
TR7 Orta Anadolu	7,04	7,00	11,44	11,90	15,81	16,50	22,5	23,30	43,21	41,30
TR8 Batı Karadeniz	5,8	7,70	11,43	12,20	16,53	16,60	23,69	22,80	42,55	40,70
TR9 Doğu Karadeniz	5,96	7,60	10,73	12,20	15,66	16,90	22,49	22,60	45,16	40,80
TRA Kuzeydoğu Anadolu	6,37	6,60	11,08	10,70	16,39	15,10	23,4	22,50	42,76	45,20
TRB Ortadoğu Anadolu	6,53	7,10	11,14	11,50	15,53	16,10	21,41	23,00	45,39	42,30
TRC Güneydoğu Anadolu	6,51	6,90	11,09	11,60	15,32	15,50	21,69	22,50	45,38	43,50
Türkiye	5,75	6,60	10,47	10,90	15,17	15,40	22,12	21,80	46,48	45,20

Kaynak: www.tuik.gov.tr

Gini katsayısı kişisel gelir dağılımını ölçmek için, yaygın olarak kullanılan dağılım ölçüsüdür. Gini katsayısı 0'a yaklaştıkça bir toplumdaki gelirin daha adaletli olarak dağıtıldığı, 1'e doğru gittikçe ise toplumdaki gelirin daha az kişi tarafından paylaşıldığı ve 1'e eşit olduğu durumda ise yalnız bir kişi tarafından alındığı düşünülmelidir.

Tablo 8.2: Gini Katsayısı

	Gini Katsayısı	
	2006	2013
TR1 İstanbul	0,361	0,381
TR2 Batı Marmara	0,359	0,359
TR3 Ege	0,412	0,382
TR4 Doğu Marmara	0,390	0,329
TR5 Batı Anadolu	0,399	0,388
TR6 Akdeniz	0,402	0,394
TR7 Orta Anadolu	0,359	0,343
TR8 Batı Karadeniz	0,367	0,329
TR9 Doğu Karadeniz	0,393	0,328
TRA Kuzeydoğu Anadolu	0,364	0,385
TRB Ortadoğu Anadolu	0,380	0,350
TRC Güneydoğu Anadolu	0,381	0,362
Türkiye	0,403	0,382

Kaynak: www.tuik.gov.tr

Gini katsayısı 2006 yılında 0,367 olurken 2013 yılına gelindiğinde bir iyileşme göstererek 0,329'a düşmüştür. Gini katsayısı incelendiğinde bu sayının diğer bölgelere göre daha düşük olduğu, yani daha dengeli bir gelir dağılımının olduğu görülmektedir. Bu durum da Karadeniz bölgesindeki tarımsal istihdamın büyüklüğü ile ilgilidir.

İşletmelerin ve Sektörlerin Mekansal Dağılımı

NACE kodlarına göre ilde en çok işyeri bulunan sektörler tabloda sunulmaktadır. Aynı zamanda işyeri sayılarının ilçeler arasındaki dağılımları da görülebilmektedir. Tablo incelendiğinde inşaat, taşımacılık, yemek, perakende ticaret ve büro hizmetlerinin işyerleri sayısında öne çıktığı ve bu sektörlerin en çok Merkez ilçede ve Mezifon'da olduğu görülmektedir.

Tablo 8.3: İşletmelerin ve Sektörlerin Mekansal Dağılımı

	İkamet amaçlı olan veya ikamet amaçlı olmayan binaların inşaatı	Ev ve iş yerlerine verilen taşımacılık hizmetleri	Lokantalar ve seyyar yemek hizmeti faaliyetleri	Belirli bir mala tahsis edilmemiş mağazalardaki perakende ticaret	Büro yönetimi ve destek faaliyetleri
Merkez	378	127	119	78	110
Göynücek	28	7	2	4	10
Gümüşhacıköy	41	8	19	14	9
Hamamözü	12	-	46	44	18
Merzifon	258	65	27	24	19
Suluova	142	45	25	9	8
Taşova	145	11	1	5	2

Kaynak: Sosyal Güvenlik Kurumu, 2015

SONUÇ

Gelir dağılımının eşitliği bir toplumun refahı için büyük önem taşımaktadır. Gelir dağılımını belirleyen etmenler arasında üretim araçlarının mülkiyeti, kamu hizmetlerinin dağılımı, istihdam olanakları ve çalışma koşulları, yatırım alanlarının dağılımı gibi birçok etmen bulunmaktadır. Bölge genelinde gelir dağılımında yüzde 20'lik hane gruplarında birinci sırada gelen grubun toplam gelirin yüzde 40'ını aldığı görülmektedir. Bu pay son yıllarda azalsa da, bu oranın hala oldukça önemli bir düzeyde olduğu görülmektedir. Son grubun aldığı pay ise yüzde 8 civarındadır. Gini katsayısı incelendiğinde bu sayının diğer bölgelere göre daha düşük olduğu, yani daha dengeli bir gelir dağılımının olduğu görülmektedir. Bu durum da Karadeniz bölgesindeki tarımsal istihdamın büyüklüğü ile ilgilidir.

İl içindeki ilçeler arasında ekonomik yapıda önemli farklılıklar olduğu göze çarpmaktadır. Sosyo-ekonomik gelişmişlik düzeyleri ilçeler arasında benzer değildir. Amasya'da merkez ve Merzifon ilçelerinin daha gelişmiş olduğu ve bu ilçelerde işletmelerin sayısının diğer ilçelere kıyasla çok daha fazla olduğu görülmektedir. Coğrafi konum, insan kaynaklarının durumu, büyük merkezlere ve ulaşım ağlarına yakınlık gibi bu durumun birçok nedeni bulunmaktadır.

Gelir dağılımını etkileyen faktörler göz önüne alındığında, gelir dağılımının iyileştirilmesi için de yapısal düzenlemelerin önem taşıdığı görülmektedir. Diğer taraftan tarımsal üretimin ve değerlerinin artırılması ile kırsal alanda gelirin artması mümkün olacaktır. Hem kırsal hem de kentsel alanlar için gelir getirici faaliyetlerin çeşitlendirilmesi, ücret ve çalışma şartlarının iyileştirilmesi gelir dağılımı için önemlidir.

9. KONUT

İnsanların yaşadığı konutların niteliği yaşam koşulları ve refahları açısından büyük öneme sahiptir. Tüm insanların iyi koşullarda barınabilmeleri, en temel haklar arasında bulunmaktadır. Konutların büyüklüğü, oda sayısı, yaşı, ısınma türleri de konutların niteliğini etkileyen önemli faktörler arasındadır.

Mevcut Durum ve Eğilimler

9.1 Konut Mülkiyet Durumu

İldeki konut mülkiyet durumu nüfusun önemli bir bölümünün ev sahibi durumunda olduğu, kiracıların ise yaklaşık yüzde 20'lik bir paya sahip olduğunu göstermektedir.

Tablo 9.1: Konut Mülkiyet Durumu

İl	Mülkiyet durumu %			
	Ev sahibi	Kiracı	Lojmanda oturan	Ev sahibi değil ama kira ödemiyor
Amasya	71,9	20,5	1,4	6,3
Türkiye	67,3	23,8	1,5	7,3

Kaynak: 2011 Nüfus ve Konut Araştırması

9.2 Konut Niteliği

9.2.1 Konut Yaşı

İlde oturlan konutların inşa yıllarına bakıldığında 25 yıldan daha önce yapılmış binaların oranının yüzde 76 olduğu görülmektedir ve bu da ildeki binaların eski binalar olduğunu ortaya koymaktadır. Bu oran Türkiye ortalamalarına yakındır.

Tablo 9.2: Konut Yaşı

İl	Bina inşa yılı (%)							
	1945 ve öncesi	1946-1960	1961-1970	1971-1980	1981-1990	1991-2000	2001 ve sonrası	Bilinmeyen
Amasya	1,9	4,7	6,8	15,7	21,7	24,9	18,3	5,9
Türkiye	1,5	2,7	5,9	13,4	18,9	24,6	21,8	11,3

Kaynak: 2011 Nüfus ve Konut Araştırması

9.2.2 Isınma Biçimi

İldeki konutların çok büyük bir bölümünde soba ana ısınma kaynağı olarak kullanılmaktadır. Kaloriferli konutların oranı ise yüzde 25'te kalmaktadır. Bu ortalamalar ile Amasya'da Türkiye genelinden daha az kaloriferli konut olduğu görülmektedir.

Tablo 9.3: Isıtma Sistemi

İl	Konuttaki ısıtma sistemi (%)				
	Soba (Doğalgaz sobası dahil)	Kat kaloriferi	Kalorifer (Merkezi)	Klima, elektrikli ısıtıcı ve diğer sistemler	Yok
Amasya	74,3	11,9	13,6	0,2	0,0
Türkiye	57,1	25,6	11,4	5,9	0,1

Kaynak: 2011 Nüfus ve Konut Araştırması

SONUÇ

Konut, insanların yaşam koşullarını ve sağlıklarını etkileyen önemli bir konudur. İldeki konut mülkiyet durumu nüfusun önemli bir bölümünün ev sahibi durumunda olduğu, kiracıların ise yaklaşık yüzde 20'lik bir paya sahip olduğunu göstermektedir. Kendi evinin sahibi olunması gelir seviyesinin düşük olduğu gruplar için büyük önem taşımaktadır. İlçelerde ve kırsal alanlarda konut mülkiyeti bu şekilde yüksek olurken, il merkezine göçle yeni gelen gruplar kiracı olabilmektedir. İlde oturlan konutların inşa yıllarına bakıldığında 25 yıldan daha önce yapılmış binaların oranının yüzde 76 olduğu görülmektedir ve bu da ildeki binaların eski binalar olduğunu ortaya koymaktadır. Binaların eski olması güvenlik ve fiziki koşulların yaşama uygunluğu konusunda tehditler yaratabilmektedir. Diğer taraftan, ildeki konutların çok büyük bir bölümünde soba ana ısınma kaynağı olarak kullanılmaktadır. Kaloriferli konutların oranı ise yüzde 25'te kalmaktadır. Bu ısınma biçimi ise yine hem güvenlik hem de sağlık bakımından zorluklar çıkartabilmektedir. Bu nedenlerle ildeki konutların niteliğinin artırılması önem taşımaktadır.

10. YOKSULLUK

Yoksulluğun azaltılması ve sosyal dışlanma ile mücadele edilmesi ulusal kalkınma hedefleri arasında bulunmaktadır. Kalkınma ile toplumun tüm kesimlerinin ekonomik ve sosyal yönden daha yüksek bir refah düzeyine ulaşmaları ve yaşam kalitelerini arttırmaları amaçlanmaktadır.

Mutlak yoksulluk, yoksulluğun yaşamı tehdit edecek şekilde olması olarak tanımlanırken göreceli yoksulluk, diğerlerinin sahip olduklarına göre yoksun olmayı ifade etmektedir (YHGP, 2006). Yoksulluk düzenli bir gelire ve bir sosyal güvenlik sistemine bağlı olma gibi koşulların taşınıp taşınmaması ile ilgili olarak ele alınmaktadır. Yoksulluğun ölçülmesi için yine önemli bir nokta kişilerin yaşadıkları mekanların koşullarıdır. Maddi olanakların dışında ise güçsüzlük, çaresizlik, seslerini duyuramama gibi psikolojik ve sosyal faktörler de dikkate alınmaktadır. Kimsesiz ve geliri olmayan yaşlılar, engelliler ve kadının yalnız olduğu aileler yoksulların yoksulu olarak da tanımlanabilmektedir. Yoksulluğun boyutları cinsiyet, yaş durumu, ülkenin sosyal ve ekonomik koşulları, eğitim, meslek gibi çeşitli faktörlere bağlı olarak değişebilmektedir. Yoksul ailelerde eğitim düzeyinin genel olarak düşük olduğu gözlenmektedir. En yoksul kesim içerisinde kırsal alanlarda geçici ve mevsimlik işlerde çalışanlar bulunmaktadır. Hem kırsal hem de kentsel alanlarda yoksullar sürekli gelir getirmeyen enformel ve günlük işlerde çalışmaktadırlar (YHGP, 2006).

Mevcut Durum ve Eğilimler

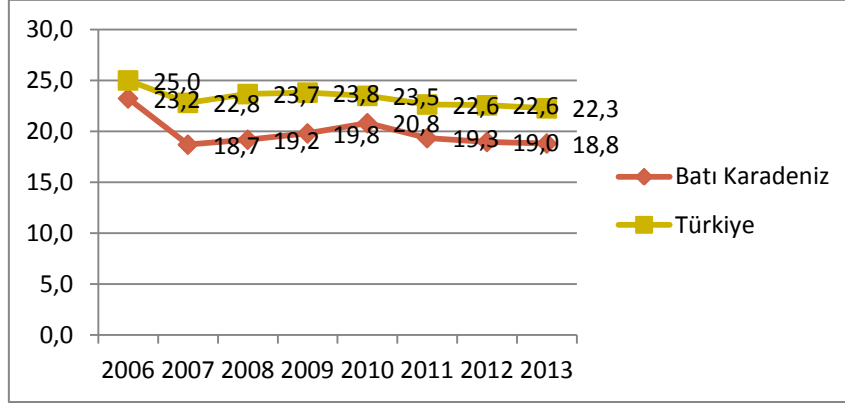
Türkiye’de yoksulluğa ilişkin veriler Türkiye geneli ve Düzey 1 bölgeleri için açıklanmaktadır. Yoksulluk sınırı eşdeğer fert başına medyan gelirin belirli bir oranı (yüzde 40, 50 veya 60’ı) kullanılarak oluşturulmaktadır. Aşağıdaki tabloda Amasya’nın da içerisinde olduğu TR8 Batı Karadeniz Bölgesi’nde yoksulluk sınırı ve oranlarının yıllık değişimleri görülebilmektedir. Buna göre 2006 yılından 2013 yılına yoksulluk sınırı 2057’den 4.737’ye çıkarken, yoksul oranı da medyan gelirin yüzde 50’sine göre yüzde 15,3’ten yüzde 11,1’e düşmüştür.

Tablo 10.1: Yoksulluk Sınırı, Sayısı ve Oranı, Batı Karadeniz

	50%			60%		
	Yoksulluk Sınırı	Yoksul Sayısı	Yoksulluk Oranı	Yoksulluk Sınırı	Yoksul Sayısı	Yoksulluk Oranı
2006	2 057	675	15,3	2 469	1 025	23,2
2007	2 782	549	12,3	3 339	832	18,7
2008	2 795	524	11,9	3 354	844	19,2
2009	3 135	621	14,1	3 762	875	19,8
2010	3 424	630	14,4	4 109	911	20,8
2011	3 870	609	13,8	4 644	852	19,3
2012	4 389	526	12,0	5 277	833	19,0
2013	4 737	484	11,1	5 685	823	18,8

Kaynak: www.tuik.gov.tr

Medyan gelirin yüzde 60'ına göre ise yoksulluk oranı 2006'dan 2013'e yüzde 23,2'den yüzde 18,8'e düşmüştür. Bu oranlarla bölgenin Türkiye ortalamasından daha düşük bir yoksul oranına sahip olduğu görülmektedir.



Kaynak: www.tuik.gov.tr

Hanelerin ortalama aylık gelirleri belirlendikten sonra asgari ücretin katlarına göre 0,1,2 ve 3 olarak sınıflandırılmaktadır. G0 brüt asgari ücretin üçte birinin altını; G1 üçte biri ile asgari ücret arasını; G2 asgari ücret ile iki katı arasını ve G3 asgari ücretin iki katından fazlasını göstermektedir. G0 grubunun primleri devlet tarafından ödenmekte, ve sonrasında prim ücretleri gruplara göre yükselmektedir.

Tablo 10.2: Gelire Göre Nüfus

	En Çok Asgari Ücret Alan Kişilerin Nüfusa Oranı
Amasya Merkez	9,31
Göynücek	18,52
Gümüşhacıköy	12,43
Hamamözü	19,08
Merzifon	9,12
Suluova	11,79
Taşova	14,50

Kaynak: Sosyal Güvenlik Kurumu, 2012

Sunulan tabloya göre Göynücek, Hamamözü ve Taşova ilçelerinde en çok asgari ücret alan kişilerin nüfusa oranının yüksek olduğu görülmektedir.

10.2 Yoksulların Profili

Göç ile birlikte yoksulluğun yoğunlaşma alanları da değişmektedir. Kırsaldan nüfusun göç etmesi ile göç veren ilçelerde çalışan nüfusun azalması, yoksulluğu artırırken, il merkezine gelen nüfus içerisinde istihdam piyasasına girmekte zorlanan ya da düşük ücretlerle çalışan nüfus, kentte harcamalarının da artmasıyla yoksulluk riski altında olabilmektedir. Yoksul kişilerin eğitim düzeylerine bakıldığında genellikle düşük seviyede olduğu görülmektedir. Ancak, önemli bir nokta da genç işsizliğin artması ile birlikte eğitilmiş olan nüfusta da yoksulluğun artma riskidir. Eşinden ayrılmış ya da ayrı yaşayan çocuklu kadınların özellikle yoksulluk riski içinde olduğu görülmektedir. Şiddet gören kadınlar da ayrıca dezavantajlı konumdadır. Çocukların bakımı nedeniyle işe giremeyen kadınlar sadece yardımlar aracılığıyla geçinebilmektedir. Diğer taraftan yaşlılar da önemli bir risk grubudur. Çalışamayacak durumda olan yaşlı ve hastalar da çocuklarının yardımları ve sosyal yardımlar ile yaşamlarını sürdürebilmektedir.

ÖNCELİKLİ SORUNLAR

- ! Gelir dağılımının eşitsiz olması ile yoksulluğun önemli bir sorun olması
- ! Eğitim seviyesinin düşük olması ve farkındalık eksikliği nedenleri ile yoksulluğun nesilden nesile aktarılması
- ! Yoksul kişilerin istihdama yönlendirilmesinde eksiklikler olması
- ! Kayıt dışı istihdamın çok yüksek olması ve ücretlerin düşüklüğü
- ! Yoksulluğun artması ile il merkezindeki kenar mahallerde suç oranlarının artması
- ! Yoksul kişilerin sosyal olarak dışlanması ve bunun yoksulluğu artırması
- ! Kırsal alanda tarım arazilerinin parçalanması ve yaşanan göç ile yoksulluğun artması
- ! Kırsal alanlarda ve küçük ilçelerde eğitim olanaklarına ulaşmanın zor olması
- ! Sosyal yardım sisteminde eksikliklerin olması

ÇÖZÜM İÇİN TEMEL ARAÇLAR VE FIRSATLAR

- ✓ Yoksul ailelerdeki çocukların eğitimlerine devam etmeleri ve üniversite eğitimlerini alabilmeleri yoksulluğun azaltılması için çok önemlidir. Nitelikli eğitim olanaklarının herkes için ulaşılabilir olması, eğitimin niteliğinin artırılması ve çocuk ve gençlere okullarda etkili rehberlik yapılması gerekmektedir.
- ✓ İstihdama katılımın artırılması ve insana yakışır iş imkanlarının geliştirilmesi için devlete ve yerel yönetimlere önemli roller düşmektedir. İstihdam piyasası analizleri, özel sektörün büyümesi için etkin desteklerin verilmesi, işletmelerin sosyal güvenlik, çalışma şartları ve iş güvenliği konularında denetlenmesi gerekmektedir. Diğer taraftan yetişkinler için mesleki

eđitim kurslarından istenilen verimin alınamadıđı grlmektedir. Bu nedenle İŐKUR-SYDV iŐbirliklerinin artırılması, iŐ ve meslek danıŐmanlarının farklı grupların ihtiyaçlarını gz nne alarak hizmet vermesi ve yapılan analizler dođrultusunda mesleki eđitimlerin yeniden Őekillendirilmesi gerekmektedir.

- ✓ Kentsel ve kırsal alanlarda yoksulluk farklı yaŐandđđı için çzmler için de farklı tedbirler alınması gerekmektedir. Kırsal alanlarda ve kçk ilçelerde nitelikli eđitim olanaklarına ulaŐmanın kolaylaŐtırılması ve taŐımalı sisteme iliŐkin sorunlar giderilmelidir. Kırsal alanda aynı zamanda gelir getirici faaliyetlerin artırılması için yeni teŐvikler verilmesi gerekmektedir. Bu alanda zellikle nakdi desteklerin dıŐında ynlendirme ve danıŐmanlık hizmetlerinin geliŐtirilmesi ve birlikteliđin teŐvik edilmesi nemlidir. Kooperatifçilik alanında baŐarılı rneklerin yaygınlaŐtırılması bu bakımdan nemlidir.
- ✓ Kentlerdeki yoksul mahallelerde gençlerin olumsuz davranıŐlar geliŐtirmemesi için nlemler alınması gerekmektedir. Bunun için mahalle içerisinde gençlere ynelik hizmetler veren merkezlerin ve bu alanlarda psikoloji ve kiŐisel geliŐim alanlarında rehberlik yapabilecek kiŐilerin olması hem de gençler için etkinliklerin dzenlenmesi nemlidir. Bu merkezlerin eđitim kurumları ile iliŐki içinde çalıŐması da okul devamsızlıklarını azaltmada ve baŐarı dzeylerini artırmada rol oynayacaktır.
- ✓ Sosyal yardımların daha geniŐ olarak kurgulanarak eksikliklerinin giderilmesi için yardım tr ve miktarlarının yapılan etki analizlerine gre Őekillendirilmesi ve çalıŐabilir nfus için koŐullandırılması, sosyal inceleme grevlilerinin yoksul kiŐilere danıŐmanlık yapması yararlı olacaktır.

SONUÇ

Yoksulluđun Trkiye'ye paralel bir Őekilde blgede azaldđđı grlse de, yoksul nfus oranının hala nemli olduđu ve yoksulluđun yeni formlarda ortaya çıktđđı fark edilmektedir. Nfusun yaklaŐık olarak yzde 20'si yoksul olarak nitelendirilmektedir. Yoksulluđun azaltılması kalkınma politikalarının nemli bir parçasıdır. Eđitim, iŐgc piyasası politikaları, sosyal yardım ve sosyal hizmetler yoksulluđun azaltılması için beraber ele alınmalıdır. Genel eđitim seviyesinin de dŐk olması ile bu gruplar belli alanlarda ve kt koŐullarda çalıŐabilmektedir. Kayıt dıŐı istihdam yksek olurken cretler de dŐk bir seviyededir. İŐ gvencesinin de olmaması ile gelirin srekliliđi olmamaktadır. Asgari cret ve altındaki maaŐlar ortalama hanehalkı byklklerinin 3-4 arasında olduđu dŐnldđnde kiŐilerin yaŐam koŐullarını çok olumsuz etkilemektedir. Bu durum geleceđe yatırım yapılması için imkanları da azaltmaktadır. Eđitim sisteminin niteliđinde homojenliđin sađlanması, ortađretim ve yksek đretime eriŐilebilirliđin artırılması ve kiŐilerin kiŐisel geliŐimleri için istihdamları nemlidir. YetiŐkinler için de uygun iŐ imkanlarının artırılması gerekmektedir

11. SOSYAL YARDIMLAR

Yoksullukla mücadele etmek ve her bireye yaşayabilmesi için minimum bir gelir verebilmek için sosyal yardımlar kullanılmaktadır. Sosyal yardımlar kamu kurumları, yerel yönetimler ve sivil toplum örgütleri tarafından verilebilmektedir. Ülkemizde en yaygın olan sosyal yardımlar Sosyal Yardımlaşma ve Dayanışma Vakıfları tarafından verilen aynı ve nakdi yardımlar ile Aile ve Sosyal Politikalar Bakanlığı koordinasyonunda verilen maaşlardır.

Mevcut Durum ve Eğilimler

11.1 Sosyal Yardımlardan Faydalanma Durumu ve En Çok Faydalanılan Sosyal Yardımlar

Sosyal Yardımlaşma ve dayanışma vakıfları her ilçede bulunmaktadır. Vakıflar il/ilçe nüfuslarına ve sosyo-ekonomik gelişmişliğe bağlı olarak merkezden bir pay almaktadır. Fonlar çerçevesinde Mütevelli Heyeti tarafından periyodik olarak gıda, giyim, yakacak, barınma, sağlık, eğitim alanlarında ve kişilerin acil ihtiyaçlarını gidermek için yardımlar yapılmaktadır. Yapılan yardımlar için öncelikle başvuru alınmakta, hane kaydı yapıldıktan sonra idari veriler ile gelir durumuna bakılmakta ve hane ziyareti ile sosyal incelemeci görüşünü belirtmekte ve mütevelli heyeti de karar vermektedir.

Sağlık ve eğitim alanında ise şartlı yardımlar uygulanmaktadır. Şartlı sağlık yardımı ise Sağlık Bakanlığı ile koordineli çalışılarak yoksul ailelerdeki çocukların temel sağlık hizmetlerinden yararlanmalarını artırmak için verilirken, gebelik yardımı hamilelikte yaşanan sorunlara müdahale etme ve güvenli doğum yapılmasını sağlama amaçlarıyla verilmektedir. Bu kapsamda 0-6 yaş arasındaki çocuklarını düzenli sağlık kontrollerine götürünlere aylık bir ödeme yapılmaktadır. Şartlı eğitim yardımı da okul masraflarına katkı sağlamak ve özellikle kız öğrencilerin okula devamlarını teşvik etmek amaçları ile verilmektedir. Eğitim yardımları 30 ile 55 TL arasında değişmektedir. Şartlı nakit transferlerinde ödemeler anneler adına açılan banka hesaplarına yapılmaktadır.

Tablo 11.1: 2003-2012 Yılları Arasında Verilen Şartlı Yardımlar

	İlköğretim		Ortaöğretim		Sağlık		Şartlı Gebelik	Hane Sayısı	Toplam Kişi
	E	K	E	K	E	K			
AMASYA MERKEZ	517	521	78	90	194	229	0	779	1629
GÖYNÜCEK	275	276	63	46	128	165	1	440	954
GÜMÜŞHACIKÖY	148	128	48	34	39	49	0	243	446
HAMAMÖZÜ	0	1	0	0	0	1	0	2	2
MERZİFON	288	305	99	104	77	94	0	505	967
SULUOVA	383	370	130	150	152	149	0	620	1334
TAŞOVA	464	473	64	90	92	101	2	724	1286

Kaynak: Aile ve Sosyal Politikalar Bakanlığı, 2012

Vakıflar tarafından yapılan yardımlar bir bütün olarak hesaplandığında aşağıdaki tablo ortaya çıkmaktadır. Buna göre yardım alan kişi sayısı ile ilçe nüfusu oranlandığında en yüksek oranların Göynücek, Suluova, Gümüşhacıköy ve Hamamözü ilçelerinde olduğu görülmektedir. En düşük oran ise Amasya merkezdedir.

Tablo 11.2: Yardım Alan Kişilerin Nüfusa Oranı, 2012

	SYDV yardım alan kişi sayısının ilçe nüfusuna oranı	Şartlı Eğitim ve Sağlık Yardımları Alan Kişi Sayısının Nüfusa Oran
Amasya merkez	2,17	1,22
Göynücek	20,86	8,34
Gümüşhacıköy	10,63	1,88
Hamamözü	10,66	0,05
Merzifon	6,89	1,38
Suluova	13,06	2,87
Taşova	6,59	3,89

Kaynak: Aile ve Sosyal Politikalar Bakanlığı, 2013

Kırsal alanda sosyal destek projesi de 2003 yılında uygulamaya konulmuştur. Proje kapsamında, tarımsal üretim yapabilmek için yeterli kaynağa sahip olmayan ve süt sığırcılığı, koyunculuk ve seracılık yaparak gelir elde etmek isteyen kişilerin bir kooperatif bünyesinde birleşmeleri sağlanarak destek verilmektedir. Projeler süt sığırcılığı, damızlık koyun ve seracılık alanlarında yapılabilmektedir.

Gelir getirici projeler ile yoksul kişilerin kendi işlerini kurmaları için yerel koşullara uygun şekilde emek yoğun işler için kişi başı 15.000 TL destek verilmektedir. Sosyal hizmet projeleri ile engellilere

yönelik, çocukların rehabilitasyonu veya yaşlı ve hastaların evde bakımına ilişkin projeler desteklenmektedir.

Eşi vefat etmiş kadınlara yönelik nakit sosyal yardım programı da vakıflara müracaat ile muhtaçlıkları devam ettiği sürece aylık 250 TL düzenli yardım yapılmaktadır. Bu şekilde yoksulluktan daha güçlü bir şekilde etkilenen kadınların temel gereksinimlerini karşılamaları için destek olunmaktadır. **Tablo 11.3:** Eşi Vefat Etmiş Kadınlara Yapılan Yardımlar, 2012

	İlçe	Fayda Sahibi Sayısı	Ödeme Toplamı
AMASYA	AMASYA MERKEZ	368	548.750
	GÖYNÜCEK	261	426.000
	GÜMÜŞHACIKÖY	85	125.250
	HAMAMÖZÜ	82	172.000
	MERZİFON	136	213.250
	SULUOVA	168	261.000
	TAŞOVA	646	879.250

Kaynak: Aile ve Sosyal Politikalar Bakanlığı, 2013

Engellilere de çeşitli yardımlar yapılmaktadır. Engelli ihtiyaç yardımları ile sosyal güvencesi olmayan engellilere yönelik araç ve gereç ihtiyaçlarının karşılanması için yardım yapılmaktadır.

2022 Sayılı Kanun ile sosyal güvenlik kurumundan bir gelir ya da aylığı olmayan, aylık ortalama geliri belirli bir sınırın altında olan 65 yaşını doldurmuş yaşlılar ile, 18 yaşından büyük engelliler ve kanunen yükümlü olduğu 18 yaşını tamamlamamış engelli yakını bulunan kimselere aylık bağlanmaktadır. Engelli aylıkları yüzde 70 ve üzeri engelli oranı olanlar için artmaktadır.

Genel Sağlık Sigortası ile yeşil kart uygulamasına son verilmiş ve gelir tespit işlemleri yapılarak sonuçlarına göre prim ödeme sistemi getirilmiştir.

ÖNCELİKLİ SORUNLAR

- ! Vakıf bazlı sosyal yardımlarda yardım kriterlerinin objektif olarak ortaya konulamadığı durumlar bulunmaktadır.
- ! Vakıf bazlı sosyal yardımların dağıtımının vakıf mütevelli heyetlerine göre değiştiği ve buna göre yardımların dağıtımı ile yoksul sayısının her zaman orantılı olmadığı görülmektedir.
- ! Sosyal yardımların çalışabilir durumdaki kişilere verildiği zaman kişilerdeki çalışma isteğini azalttığına dair yargı bulunmaktadır.
- ! İl istihdam piyasasında eksiklikler ve yoksul kişilerin eğitimlerindeki eksiklikler nedeniyle istihdam edilmelerinde zorluklar yaşanmaktadır.

Engelli aylıklarının alınması için gerekli olan engelli raporlarının sağlıklı bir şekilde verilemediği belirtilmektedir. Aynı zamanda, bu raporu alan kişilerin işe girdikleri zaman çalışmaya başladıkları durumda bu raporu tekrar alamayacaklarını düşünerek işe girmeyi tercih etmedikleri dile getirilmektedir.

ÇÖZÜM İÇİN TEMEL ARAÇLAR VE FIRSATLAR

- ✓ Sosyal yardımlar ile sosyal hizmetler bir bütün olarak ele alınmalıdır. Sosyal yardımların kişilerde çalışma isteğini azalttığına dair görüşler bulunurken, diğer taraftan piyasa koşullarında uygun maaşlı ve sigortalı işlerin az olması istihdama girişi olumsuz etkilemektedir. Bu nedenle İŞKUR ve SYDV'ler arasındaki işbirliğinin artırılması büyük önem taşımaktadır. Kişilerin uygun mesleki eğitim programlarına katılım sağlamaları ve sonrasında istihdam edilmeleri için fırsatlar sunulması gerekmektedir. Uygun iş fırsatlarının yardım alanlar tarafından kabul edilmediği durumlarda ise yardımların kesilmesinin sağlanması önerilmektedir.
- ✓ Çalışma hayatı, il istihdam koşulları, eğitim, sağlık alanlarında mevcut durum ve sağlanan hizmetlerin yoksullukla ilişkisi düşünülerek sosyal yardımlardaki açıklıkların giderilmesi gerekmektedir.
- ✓ Sosyal inceleme uzmanları yoksul kişilerin ve çocuklarının eğitim, sağlık, istihdam alanlarında danışmanlık sağlayacak şekilde yardım alan kişilere rehberlik ve yönlendirme yapmaları, kişisel planlar yaparak bunların uygulamasını takip ederek aldıkları yardımları yönlendirmeleri uzun vadeli çözümlerin getirilmesi için önemlidir.

SONUÇ

Sosyal yardımlar yoksulluğun azaltılması ve yoksulların yaşam koşullarının iyileştirilmesinde önemli rol oynamaktadır. Bölgede yoksul kişilerin yaklaşık olarak nüfusun beşte birini oluşturması konunun önemini göstermektedir. Sosyal yardımlar kısa vadede bu nedenle kişilerin yaşamlarını sürdürebilmeleri için vazgeçilmezdir. Yaşlılar, engelliler gibi gruplar için özellikle asgari bir gelirin sürdürülebilir bir şekilde devlet tarafından sağlanması sosyal devletin bir gerekliliğidir. Diğer taraftan çalışabilir grupların için yardımların sürekli şekilde verilmesi durumlarında, istihdam piyasasının şartları da dikkate alındığında çalışma isteği üzerinde olumsuz etki etmesinin önlenmesi için yardımların eğitim ve istihdam kurumlarıyla işbirliği içinde düzenlenerek verilebilmesi önemlidir.

12. SOSYAL HİZMETLER

Sosyal hizmetler toplumda bireylerin yaşam koşullarının iyileştirilmesi ve eğitim, sağlık, barınma, korunma gibi çok çeşitli alanlarda ihtiyaçlarının giderilmesi için devlet tarafından veya devlet koordinasyonunda sağlanan hizmetlerdir. Sosyal hizmetler toplumdaki birçok sorunun çözülmesinde önemli bir yere sahiptir. Temel olarak bu hizmetler incelenirken çocuklar, gençler, kadınlar, engelli ve yaşlılara yönelik hizmetlerin değerlendirilmesi sunulacaktır.

Mevcut Durum ve Eğilimler

12.1 Çocuklara ve Gençlere Yönelik Hizmetler

Amasya'da 0-14 yaş arasındaki çocukların sayısı 63.849'dur. İlde önemli bir nüfusa sahip olan çocukların refah seviyelerinin yükseltilmesi ve dezavantajlarının azaltılması önem taşımaktadır. Çocuklar için önemli alanlar arasında eğitime erişim, eğitim kalitesinin yüksekliği, kültürel, sosyal ve sportif faaliyetlere katılabilme, yoksulluktan kaçınma, çocuk işçiliğinin, çocuk ihmal ve istismarının önlenmesi, koruma altında yaşayan çocukların yaşam standartlarının iyileştirilmesi bulunmaktadır. Bu nedenlerle sosyal hizmetler incelenirken temel kamusal hizmetler ve sosyal yardımlarla beraber incelenmesi gerekmektedir.

Çocukların ve Gençlerin Yaşadıkları Temel Sorunlar

1) Sosyal, kültürel ve spor faaliyetlerinde eksiklikler

Çocukların gelişiminde sosyal, kültürel ve spor faaliyetlerine katılımları önemli bir faktördür. Bu sayede çocukların sosyalleşmesi ve kişisel olarak kendilerini geliştirmeleri mümkün olabilmektedir. Genel olarak ilde belirtilen eksiklikler şu şekildedir:

- ! Spor faaliyetlerine çocukların yönlendirilmemesi
- ! Okul bahçelerinde çocukların oynaması ve spor yapmaları için yeterli alanların olmaması
- ! Kırsal alanlarda imkanların yetersiz olması
- ! Devlet okullarında sosyal faaliyetlerin az olması
- ! Çocuk ve gençlerle ilgili çalışan aktif STK'ların azlığı

2) Sokakta çalışan çocuklar, suça eğilim, zararlı madde kullanımı

Çocukların ihmal edilmesi, uygun olmayan koşullarda çalıştırılması ve suça sürüklenmeleri ilde görülebilen sorunlar arasındadır. Genel olarak ilde belirtilen sorunlar şu şekildedir:

- ! Sığınmacı/mülteci çocukların sokakta çalışması
- ! Mevsimlik işçi çocuklarının eğitimlerine devam edememeleri
- ! Suçu engellemeye yönelik çalışmaların yetersiz olması
- ! Madde kullanımı konusunda önleyici çalışmaların yetersiz olması
- ! Sigara kullanımının yaygın olması
- ! Eğitim ve farkındalık faaliyetlerinin zararlı madde kullanımının azaltılmasında etkili olmaması, eğitimlerin yeterli uzmanlık derecesine sahip olan kişiler tarafından verilmemesi
- ! Gençlerde intihar vakalarının görülmesi

3) Çocuk ve gençlerin zamanlarını değerlendirme ve iletişim sorunları

- ! Hedefsizlik ve kendini tanıyamama
- ! Okula devamsızlık
- ! İnternet bağımlılığı
- ! Aile içi iletişimde sorunlar yaşanması

4) Koruma Altındaki Çocukların Sorunları

Korunmaya ihtiyacı olan çocuk anne ve/veya babasız, anne ve/veya babası belli olmayan, anne veya babası tarafından ihmal edilmiş, sosyal tehlike ve kötü alışkanlıklara sürüklenmiş çocukları kapsamaktadır. Çocuk Koruma Kanunu da bedensel zihinsel,ahlaki, sosyal ve duygusal gelişimi ile kişisel güvenliği tehlikede olan, ihmal veya istismar edilen ya da suç mağduru çocuğun koruma ihtiyacında olduğunu belirtmektedir. Çocukların devlet korumasında yetişmesi için 0-12 yaş aralığındaki çocuklar için çocuk yuvaları kurulmuştur. Yetiştirme yurtları ise 13-18 yaş arası çocuk ve gençler için hizmet vermektedir. Çocukların aile ortamına yakın bir şekilde yetişmeleri için çocuk/sevgi evleri kurulmuş, bu şekilde daha az çocuğun birlikte kaldığı konutlarda bakımlarının yapılması hedeflenmiştir. Çocuk evleri sitesinde (sevgi evleri) 0-18 yaş arası en fazla 12 çocuğun üçer kişilik odalarda, çocuk evlerinde 5-8 çocuğun bir arada kalması mümkün olmaktadır.

Tablo 12.1: Çocuk Koruma Merkezleri

Kuruluşun adı	İlçe	Kapasite	Kayıtlı Sayısı		Fiilen Kalan		Kapasite Artırımı İhtiyacı Var mı?	Fiziki koşulların iyileştirilmesi ihtiyacı var mı?
			Kadın	Erkek	Kadın	Erkek		
Sevgi Evleri Çocuk Yuvası ve Kız Yetiştirme Yurdu	Amasya Merkez	50	34	16	34	16	Hayır	Hayır
Amasya Yetiştirme Yurdu	Amasya Merkez	50	0	42	0	42	Hayır	Evet
Çocuk Evleri (12 Adet)	Amasya Merkez de 11 ev, Merzifon'da 1 ev	70	45	18	45	18	Hayır	Hayır

Kaynak: Aile ve Sosyal Politikalar İl Müdürlüğü, 2015

Çocuk ve gençlere yönelik koruma kurumlarının Amasya Merkezde olduğu görülmektedir. Sevgi evlerinde 50 kişi, çocuk evlerinde 63 kişi kalırken, erkek yetiştirme yurdunda 42 kişi kalmaktadır. Kapasite artırımına yönelik bir ihtiyaç olmadığı belirtilirken, yetiştirme yurdunda fiziki koşulların iyileştirilmesi ihtiyacı bulunmaktadır.

Aile ve Sosyal Politikalar İl Müdürlüğü'nden alınan bilgilere göre sevgi evleri yetiştirme yurtlarında insan kaynağı ihtiyacı olmamakla birlikte, her alanda istihdam edilecek personelin nitelikli olması, mevcut idareci, sosyal çalışmacı, psikolog, sağlık çalışanı, bakım ve temizlik personelinin hizmet içi eğitimlerinin düzenli bir şekilde yapılması; motivasyonu artırıcı eğitim ve sosyal etkinliklerin düzenlenmesi gerekmektedir. Hizmet binalarının fiziki koşullarında da iyileştirme yapılması gerekliliği belirtilmiştir. Bununla birlikte koruyucu ailelik ve evlat edinme de teşvik edilmektedir.

Tablo 12.2: Evlat Edinme/Koruyucu Aile

	Müracaat Eden Aile Sayısı	Evlat Edinen Aile Sayısı	Koruyucu Aile Başvuru Sayısı	Koruyucu Aile Sayısı
2012	1	-	38	18
2013	5	-	22	5
2014	8	5	19	4
2015	2	-	8	2

Kaynak: Aile ve Sosyal Politikalar İl Müdürlüğü, 2015

2003-2015 yılları arasında 59 çocuk evlat edindirilmiş, 40 aile evlat edinmiştir. Koruyucu aile uygulaması Amasya'da 2013 yılında başlamıştır. 01/05/2015 tarihi itibarıyla 24 koruyucu aile yanında 32 çocuğa bakılmaktadır.

Koruma altındaki çocukların yaşadığı temel sorunlar

- ! Çocuk yurtlarının çocuk evlerine dönüştürülmesi gerekliliği
- ! Sosyal hizmet alanında çalışan tüm kişiler eğitim ve farkındalık seviyelerinin artırılması
- ! Sosyal hizmet yürütülmesinde nitelikli sosyal çalışanların ve psikologların istihdam edilmesi
- ! Koruyucu ailelerin çocuk bakımı ve gelişimi konusunda bilinçlerinin artması
- ! Koruma altındaki çocuklara yönelik cinsel istismar vakalarının görülebilmesi

5) Çocuk İhmal ve İstismarı

Türkiye'de görülen en hassas sorunlardan bir tanesi çocuk ihmal ve istismarıdır. Çocuk İstismarı ve İhmali, çocukların ana-babaları gibi, onlara bakıp gözetmek ve eğitmekle görevli sorumluluk, güç ve güven ilişkisi içinde oldukları kişiler ya da yabancılar tarafından, bedensel ve/veya psikolojik sağlıklarına zarar verecek, sosyal gelişimlerini engelleyecek şekilde uygulanan tüm fiziksel, duygusal veya cinsel tutumları, ihmali, ticari amaçlı sömürüyü kapsar (Çocuk İhmali ve İstismarını Önleme Derneği). Özellikle cinsel istismar ve ensest konusunun açığa çıkmasının zor olması nedeniyle sorunun büyüklüğüne ilişkin net veriler elde etmek mümkün olmamaktadır. Ancak, çocuklara yönelik istismar kapsamında açılan dava sayılarına bakıldığında ilde bu sayının yüksek olduğu görülmektedir. Genel olarak ilde belirtilen sorunlar şu şekildedir:

- ! İstismar mağdurlarının çoğunlukla ergenlik dönemindeki kız çocukları olması
- ! Çocuk istismarına ilişkin olayların aileler veya fark eden kurum/okul çalışanları tarafından gizlenebilmesi
- ! Ailelerin ihmal ve istismar ile ilgili farkındalıklarının düşük olması
- ! Görmezden gelme, kin tutma, etiket takma gibi pasif/psikolojik ihmallerin sıklıkla görülmesi
- ! Ailelerin çocuklarına yeterince zaman ayırmaması

12.2 Kadınlara Yönelik Hizmetler

Toplumda eğitim, istihdam, karar alma mekanizmalarına katılım gibi birçok konuda dezavantajlı konumda olan kadınların yaşadıkları sorunlardan bir diğeri de şiddettir. 6284 sayılı Ailenin Korunması ve Kadına Karşı Şiddetin Önlenmesine Dair Kanun şiddet, şiddet mağduru, şiddet uygulayan, ev içi şiddet ve kadına yönelik şiddet gibi kavramların net tanımlamasını yaparak uygulama alanını genişletmiştir. 6284 sayılı kanunda Şiddet; Kişinin, fiziksel, cinsel, psikolojik veya ekonomik açıdan zarar görmesiyle veya acı çekmesiyle sonuçlanan veya sonuçlanması muhtemel hareketleri, buna yönelik tehdit ve baskıyı ya da özgürlüğün keyfi engellenmesini de içeren, toplumsal, kamusal veya

özel alanda meydana gelen fiziksel, cinsel, psikolojik, sözlü veya ekonomik her türlü tutum ve davranış olarak tanımlanmıştır. Kadına Karşı Şiddet günümüzde ne yazık ki yaygın bir şekilde devam etmektedir. Şiddet konusunda Düzey 2 ve 3 bazında istatistikler olmamakla birlikte, Düzey 1 bazında yayımlanan istatistiklerden erkekler tarafından şiddete uğrayan kadınların yüzdesinin en fazla Kuzeydoğu Anadolu ve Orta Anadolu’da olduğu, TR83 Bölgesini de içine alan Batı Karadeniz Bölgesi’nde ise eşi veya birlikte olduğu kişiden fiziksel şiddet yaşamış kadın oranının yüzde 43 olduğu görülmektedir. Kadınların çalışma hayatında yer almayıp erkeklerin aile geçiminden sorumlu olmasıyla birlikte erkekler ev içerisinde yönetim ve itaat talep etmekte, “aile reisi” olarak koruma-kollama görevleri içerisinde “disiplin”, “namus”, “terbiye” gibi çeşitli adlarla şiddet uygulamalarını meşru göstermeye çalışmaktadırlar (Uygur,2011).

Tablo 12.3: Şiddet İstatistikleri, 2008

	<i>Fiziksel şiddet</i>		<i>Cinsel şiddet</i>		<i>Fiziksel veya cinsel şiddet</i>	
	<i>Yaşamın herhangi bir döneminde</i>	<i>Son 12 ay</i>	<i>Yaşamın herhangi bir döneminde</i>	<i>Son 12 ay</i>	<i>Yaşamın herhangi bir döneminde</i>	<i>Son 12 ay</i>
<i>İstanbul</i>	36,7	8,1	11,2	4,7	39,4	11,1
<i>Batı Marmara</i>	24,6	6	8,7	4,3	26,2	8,8
<i>Ege</i>	31,3	5,3	13,9	4,1	34,7	8
<i>Doğu Marmara</i>	36,5	7,2	12,8	5,8	38,5	10,2
<i>Batı Anadolu</i>	42,2	11,6	15,5	6,5	44,1	14,7
<i>Akdeniz</i>	41,7	11,9	16,1	6,5	44	14,7
<i>Orta Anadolu</i>	49,5	13,5	22,8	11	52,8	18,5
<i>Batı Karadeniz</i>	42,9	7,9	17,5	6,7	46,6	12
<i>Doğu Karadeniz</i>	38	6,5	17,6	7,8	42,6	12,5
<i>Kuzeydoğu Anadolu</i>	53,2	17,8	29,5	19,4	57,1	27,4
<i>Ortadoğu Anadolu</i>	47,2	14,6	19,7	12,1	51,5	21,5
<i>Güneydoğu Anadolu</i>	47,7	19,2	19,7	13	51,1	24,6
<i>Türkiye</i>	39,3	9,9	15,3	7,0	41,9	13,7

Kaynak: www.tuik.gov.tr

Diğer taraftan ilde şiddet sebebiyle Aile ve Sosyal Politikalar Bakanlığı'na gelen kadınların sayısının az olduğu görülmektedir. Bu durum şiddet vakalarının az görülmesinden öte, toplumsal yargılarla beraber kadınların durumlarını kabul etmeleri ve şikayet kanallarını kullanamamaları ile de ilişkilendirilebilir.

Tablo 12.4: İlde Şiddet İstatistikleri

	Şiddet Nedeniyle Başvuru Yapan Kadın Sayısı	Geçici Koruma Kararı Alınan Kadın Sayısı	Korucu Tedbir Kararları Alınan Kadın Sayısı	Önleyici Tedbir Kararı Alınan Kadın Sayısı
2012	10	-	19	-
2013	22	-	40	-
2014	25	-	43	-

Kaynak: Aile ve Sosyal Politikalar İl Müdürlüğü, 2015

Bununla birlikte ilde 1 adet kadın sığınma evi de bulunmaktadır. 2014 yılında 235 kadın sığınma evlerine yerleştirilmiştir. Sığınma evinde güvenlik personeli ihtiyacı olduğu belirtilmiştir.

Tablo 12.5: Sığınma Evlerine Yerleşen Kadınlara İlişkin Bilgiler

	Müracaat	Yerleşen	Vazgeçen	Yerleşen Çocuk	Okuma-yazma kursuna katılan kadın sayısı	Meslek Edindirme Kursuna katılan kadın sayısı	İstihdama katılan kadın sayısı	Konut imkanı sağlanan kadın sayısı
2012	-	-	-	-	-	-	-	-
2013	122	120	2	75	-	-	-	-
2014	239	235	4	162	7	12	24	4
2015	110	108	2	90	1	4	1	0

Kaynak: Aile ve Sosyal Politikalar İl Müdürlüğü, 2015

Sığınma evlerinde kalan kadınların eğitim durumuna bakıldığında eğitim seviyesinin düşük olduğu görülmektedir. Kadınların çoğunluğu ortaokul ve altı eğitim seviyesine sahiptir. Ancak, verilerin sınırlı olması nedeniyle tam bir değerlendirme yapılamamaktadır.

Tablo 12.6: Konukevinde Kalanların Sosyo-Demografik Özellikleri

Konukevinde kalan/ayrılmış olan Kadınlar (2015 Yılı)	Eğitim Durumu				Yaş Grubu		
	Okur-yazar olmayan	İlkokul /ortaokul	Lise	Üniversite	15-24	25-34	34-49
	55	188	45	5			

Kaynak: Aile ve Sosyal Politikalar İl Müdürlüğü, 2015

Konu ile ilgili genel olarak ilde belirtilen sorunlar şu şekildedir:

- ! İlde kiralık binada hizmet verilmektedir. İlgili mevzuat hükümlerine uygun bina temini gerekmektedir.
- ! Hemşire, çocuk gelişimciye ihtiyaç duyulması
- ! Koruma kararlarının etkili olmaması

12.3 Engellilere Yönelik Hizmetler

2011 Nüfus ve Konut Araştırmasına göre ilde en az bir engeli olan kişi sayısı 31.801'dir ve bu il nüfusunun yüzde 10'unu oluşturmaktadır. Türkiye genelinde ise bu oran yüzde 7'dir. Görmede zorluk çekenler yüzde 2, duymada yüzde 2, konuşmada 1,1 ve yürüme/merdiven inme çıkmada zorluk çekenler yüzde 5,6 ve öğrenmede zorluk çekenler yüzde 3,5'tir. Bununla birlikte Aile Sosyal Politikalar Bakanlığı tarafından engelli kimlik kartları verilmektedir. 2014 yılında 1238 kadın ve 2669 erkek birey bu kartlardan yararlanmıştı.

Tablo 12.6: Engellilere İlişkin Bilgiler

	Engelli Kimlik Kartı Başvuru	Engelli Kimlik Kartı Alan		Özel Bakım Merkezi Başvuru	Engelli Bakım Yardımı Başvuru	Engelli Bakım Yardımı Alan Kişi Sayısı	
		Kadın	Erkek			Kadın	Erkek
2012	80	39	91	-	736	1669	1327
2013	195	48	147	3	495	1794	1402
2014	793	230	563	2	363	1906	1548

Kaynak: Aile ve Sosyal Politikalar İl Müdürlüğü, 2015

Özel engelli bakım ve rehabilitasyon merkezleri de ilde hizmet vermektedir. Engelliler konusunda bakıcıların eğitim ve farkındalıklarının düşük olduğu ve engellilerin bir yük olarak görülebildiği tespit edilmiştir.

Konu ile ilgili genel olarak ilde belirtilen sorunlar şu şekildedir:

- ! Engellilerin sosyo-demografik özellikleri ve engelli türlerine ilişkin veri tabanının olmaması
- ! Yardım ve hizmetler için engelli tanımının net olarak yapılmamış olması
- ! Evde sağlık hizmetlerinden yararlanma kapasitesinin sınırlı olması
- ! Kamuda engellilere yönelik hizmet standartlarının yetersiz olması
- ! Özel eğitime ihtiyacı olan çocukların tanı, değerlendirme ve eğitiminde yetersizlikler olması
- ! İlçelerde engelli okullarının yeterli olmaması
- ! Rehabilitasyon hizmetlerinin yetersiz olması
- ! İstihdam hayatına girememe
- ! Mevcut binaların erişilebilirliklerinin düzenlenmesi ihtiyacı
- ! Alternatif tıp imkanlarının olmaması

12.4 Yaşlılara Yönelik Hizmetler

Amasya'da ilin yüzde 13'ünü 65 yaş ve üzeri nüfus oluşturmaktadır. Yaş ile birlikte kişilerin gereksinimleri de değişmektedir. Bu nedenle özellikle sağlık, bakım, sosyal güvence gibi alanlarda yaşlıların mevcut durumu ve yaşadıkları sorunların tespiti önem taşınmaktadır. Yaşlıların yaşam koşullarının iyileştirilmesi için huzurevleri ve rehabilitasyon merkezleri hizmet vermektedir. İlde 2 tane huzurevi bulunmaktadır. Huzurevlerinin genel olarak kapasite artırma ihtiyacı olmadığı Aile ve Sosyal Politikalar Bakanlığı İl Müdürlüğü tarafından belirtilmiştir. Huzurevleri Suluova ve Merzifon ilçelerinde bulunmaktadır.

Tablo 12.7: Huzurevleri

Kuruluşun adı	İlçe	Kapasite	Kayıtlı Sayısı		Fiilen Kalan		Kapasite Artırımı İhtiyacı Var mı?	Fiziki koşulların iyileştirilmesi ihtiyacı var mı?	İnsan Kaynağı İhtiyacı Var mı?
			K	E	K	E			
Hacı Muammer Koca Huzurevi Yaşlı Bakım ve Rehabilitasyon Merkezi	Suluova	76	35	37	35	37	Hayır	Evet	Hacı Muammer Koca Huzurevi Yaşlı Bakım ve Rehabilitasyon Merkezi
Merzifon Huzurevi	Merzifon	56	5	42	5	42	Hayır	Evet	Merzifon Huzurevi

Kaynak: Aile ve Sosyal Politikalar İl Müdürlüğü, 2015

Konu ile ilgili genel olarak ilde belirtilen sorunlar şu şekildedir:

- ! Sosyal hizmet saęlayan kurumlarda personel ihtiyacı bulunmaktadır ve var olan personelin hizmet ii eęitimlerle kapasitelerinin ve motivasyonlarının artırılması gerekmektedir.
- ! Baęımsız yařama konusunda yařlıların desteklenmesi gerekmektedir.
- ! Yařlıların sosyal ve kltrel aktivitelerinin katılımlarını saęlamaya ynelik insan kaynaęı ve mali kaynaklar yeterli dzeyde deęildir.
- ! Bireyselleřme sonucu yalnızlıęın artması
- ! Kiřisel ihtiyaların karřılanamaması

zm iin Temel Aralar ve Fırsatlar

ocuk ve genlere ynelik verilen hizmetlerin iyileřtirilmesi iin ncelikle ocuk ve genlerin yaratıcılıklarını ve retkenliklerini ortaya koyacak alıřmalar yapmalarını saęlayacak mekanizmalar oluřturulması gerekmektedir. zm iin gerekli olan kaynakların ilde bulunduęu ancak daha etkili politika ve iřbirliklerinin geliřtirilmesinin gerektięi grlmektedir.

- ✓ Sosyal tesislerinin ve spor tesislerine dezavantajlı grupların eriřilebilirlięinin saęlanması
- ✓ Mevcut tesislere ocuk/genlerin ynlendirilmesinin sistematik řekilde yapılması
- ✓ Sosyal, kltrel tesisler ile spor tesisleri, sosyal hizmetlerle birlikte kurgulanarak btncl bir hizmet, rehberlik ve ynlendirme anlayıřının benimsenmesi
- ✓ Sosyal aktiviteler okulların ders programları iinde zorunlu hale getirilmesi
- ✓ Genlik Merkezlerinin yaygınlařtırılması

Dezavantajlı ocuk ve genler iin;

- ✓ Rehberlik ve danıřmanlık hizmetlerinin etkinleřtirilmesi
- ✓ Sivil toplum ve kamu iřbirlięinin geliřtirilmesi
- ✓ Genlerin sutan korunması ve zararlı madde kullanımını engellemek iin yasal dzenlemeler yapılması
- ✓ Aile eęitimlerinin ilgili kurumların iřbirlięi ile dzenli bir řekilde yapılması

Koruma altındaki ocuk/genler iin;

- ✓ Yetiřtirme yurdu modelinden sevgi evi ve ocuk evleri modeline geilerek ocukların aile sistemi ortamında yetiřtirilmesi

Kadına karřı řiddet oranlarının azaltılması iin kadınların ekonomik, sosyal ve siyasi yařama katılımlarının artırılması, řiddet konusunda ise farkındalık alıřmalarının yaygınlařtırılması, cezai yaptırımların ise etkinleřtirilmesi gerekmektedir. Kadınlara ynelik alıřmalar sadece řiddet kapsamında deęerlendirilmemeli, kadınların eęitim, saęlık, istihdam, karar alma mekanizmalarına

katılımları gibi çeşitli boyutlarda eşit fırsatlara ve kaynaklara sahip olmaları için çalışmalar yapılması gerekmektedir. Bütüncül bir şekilde kadınları güçlendirecek politikalar şiddetin de azalmasına katkı sağlayacaktır. Şiddete uğrayan kadınların ötekileştirilmesini engellemeye yönelik farkındalık çalışmaları da yapılmalıdır.

Yaşlılar için Sağlık Bakanlığı ile anlaşma yapılarak sosyal hizmet kurumlarında doktor bulundurulması, ayrıca psikolojik ihtiyaçları için psikolog/psikiyatrist çalıştırılması faydalı olacaktır. Sosyal ve kültürel ihtiyaçlarının giderilmesi için ise yerel yönetimler, ASPB ve ilgili sivil toplum kuruluşlarının işbirliği yaparak çeşitli aktivitelerin düzenli şekilde yapılabilmesi sağlanacaktır.

Düzenlenecek olan çeşitli programlar da hayat kalitesini artırmaya katkı verecektir.

- ✓ Bağımsız günlük yaşam becerilerini yerine getirebilme (tüm sakinlere, ağırlıklı olarak erkek sakinlere yönelik)
- ✓ Düşmelerdeki sakatlanmaları önleyici tedbir programları
- ✓ Sosyal ilişki azlığını çoğaltmaya yönelik etkinlik programları
- ✓ Huzurevlerinden psikolojik ve manevi destek verilmesi için uzman ve gönüllülerin görevlendirilmesi
- ✓ Eğitim fakültelerinde yaşlılarla iletişim ve işbirliği konusunda seçmeli dersler verilmesi
- ✓ Evde bakım hizmetlerinin denetim içinde yaygınlaştırılması
- ✓ Depresif belirtilerin yüksek olduğu bu yaş grubu için tanılama ve tedaviye sevkle ilgili programlar
- ✓ Kurum bakımının doğrudan sonucu olan hareket azlığını arttırmaya yönelik hareket ve egzersiz programları

Engelliler ile ilgili yapılacak çalışmalar için öncelikle, kurumlar arası işbirliği ve saha çalışmaları ile ildeki engelli veri tabanının yapılması önemlidir.

- ✓ Eğitim ve rehabilitasyon kurumlarının nitel ve nicel eksikliklerinin giderilmesi
- ✓ Engelli yardımlarının denetimlerinin yapılması
- ✓ Engelli bakıcılarının eğitimlerinin gerçekleştirilmesi- Engelli bakımı yapan kişilerin sertifikalarının olması zorunluluğu getirilmesi
- ✓ Halk Sağlığı Müdürlüğüne mobil tarama aracının temin edilmesi
- ✓ Rehabilitasyon merkezlerinin hizmet kalitesinin artırılması
- ✓ Engellilerin istihdama yönelik teşviklerin düzenlenmesi
- ✓ Engellilerin sahip olduğu çocuk sayısına göre erken emeklilik düzenlemelerinin yapılması
- ✓ Sosyal hayata katılım ve kendini geliştirme için engelli spor kulüplerinin yaygınlaştırılması
- ✓ Toplumsal empati ve farkındalık yaratmaya uygun çalışmalar yapılması

SONUÇ

Sosyal hizmetler ile toplumun çok büyük bir kesimine yönelik çeşitli çalışmalar yapılmaktadır. Çocuklar, gençler, kadınlar, engelliler, yaşlılar, gibi birçok gruba yönelik sosyal hizmet sunumu gerçekleştirilmektedir. Toplumların geleceği için sunulan hizmetler büyük önem taşımaktadır. Toplumdaki kırılgan grupların yaşam kalitelerinin ve refahlarının artırılması için sosyal hizmet sunumu ve temel kamu hizmetlerinin beraber düşünülmesi gerekmektedir. Öncelikle her gruba yönelik yapılacak hizmetler için nitelikli personel istihdamı gerekmektedir. Sosyal hizmet kurumlarında eğitim, rehabilitasyon, tıp, psikoloji, alanlarında gelişmeleri takip eden yönetici ve personele ihtiyaç duyulmaktadır. İdareci, sosyal çalışmacı, psikolog, sağlık çalışanı, bakım ve temizlik personeli gibi personellerin yılda en az iki kere hizmet içi eğitime tabi tutulmaları yararlı olacaktır.

Diğer taraftan, birçok kurum tarafından çeşitli çalışmalar yapılmakta ve projeler yürütülmektedir, ancak kurumlar arası işbirliği ve iletişim eksiklikleri ve çalışmaların sürdürülebilirliği konusunda eksiklikler bulunmaktadır. Bu işbirliğini etkinleştirecek ve kaynakların verimli kullanımını sağlayacak önlemler alınması gerekmektedir. Aile Sosyal Destek Programı (ASDEP) projesi ile desteğe ihtiyacı olan ailelere ulaşılarak psiko-sosyal ve ekonomik durumlarının incelenmesi ile rehberlik ve yönlendirme yapılması planlanmaktadır. Aile Eğitim Programı da halihazırda Bakanlık tarafından uygulanmaktadır. Yapılan aile eğitimi ve rehberliği çalışmalarının yaygınlaştırılması ile sosyal sorunların çözümünde önemli mesafe kat edilmesi mümkün olabilecektir.

Tüm gruplara yönelik yapılacak hizmetlerde eğitim, istihdam, kentsel hizmetlerden yararlanma, karar alma mekanizmalarına katılım gibi konular ile birlikte düşünülerek politikalar tasarlanmalıdır.

13. SİVİL TOPLUM VE SOSYAL HAREKETLER

İnsan haklarına saygı, çoğulcu demokrasi, iyi yönetim gibi çağımızın önemli değerlerinin hayata geçirilebilmesi için sivil toplum çok önemli bir yere sahiptir. Genel anlamıyla sivil toplum örgütleri *devlet-dışı ve kar amacı gütmeyen, toplumun yararı nihai hedefiyle gönüllü olarak faaliyetler yürüten* kuruluşları ifade etmektedir. Devlet, aile ve özel sektörün dışında ortak hedefler ve değerler çerçevesinde beraber hareket etme amacıyla bir araya gelen insanlar çeşitli örgütler kurarak sivil toplumu oluşturmaktadır.

Mevcut Durum ve Eğilimler

13.1 Vakıf Sayısı

Vakıflar, gerçek veya tüzel kişilerin yeterli mal ve hakları belirli ve sürekli bir amaca özgülemeleriyle oluşan tüzel kişiliğe sahip mal topluluklarıdır. Türk Medeni Kanunu hükümlerine göre kurulur ve faaliyet gösterirler. Özel hukuk tüzel kişiliğine sahiptir. İktisadi anlamda vakıf; kişisel çalışma ve gayretle elde edilen imkanların ve mal varlığının gönül rızasıyla paylaşılmasını öngören hukuki bir sistemdir (www.vgm.gov.tr).

Tablo 13.1: Vakıf Sayıları, 2014

	Yeni Vakıf Sayısı	Mülhak Vakıf Sayısı
Amasya	14	2
Türkiye	4.867	276

Kaynak: Vakıflar Genel Müdürlüğü,2015

Amasya’da 2014 yılı sonu itibariyle 14 yeni vakıf bulunurken, mülhak vakıf sayısı 2’dir. İlde cemaat vakfı ve yurt dışında kurulan ve Türkiye’de temsilciliği olan vakıf bulunmamaktadır.

Tablo 13.2: Yeni Vakıf Sayısının Yıllara Göre Dağılımı

	Yeni Vakıf Sayısı				
	Amasya	Türkiye		Amasya	Türkiye
2000	16	4559	2008	15	4443
2001	16	4566	2009	15	4459
2002	16	4532	2010	15	4507
2003	16	4502	2011	15	4566
2004	16	4445	2012	15	4657
2005	16	4418	2013	14	4754
2006	16	4401	2014	15	4867
2007	15	4399			

Kaynak: Vakıflar Genel Müdürlüğü,2015

13.2 Vakıfların Türleri ve Hedef Kitleleri

Yeni vakıfların ildeki dağılımına bakıldığı zaman ilk sırada her ilçede bulunan sosyal yardımlaşma ve dayanışma vakıfları gelmektedir. İkinci olarak ise eğitim ve kültür vakıfları ilde faaliyet göstermektedir. Sosyal yardımlaşma ve dayanışma vakıflarının hedef kitlelerini yoksullar oluştururken, eğitim ve kültür vakıfları daha geniş bir kitleye yönelik faaliyetleri yerine getirmektedir ve gençler ile toplumun eğitime erişimlerinin artırılması için çeşitli çalışmalar yapmaktadır.

13.3 Dernek Sayısı ve Dernekleşme Düzeyi

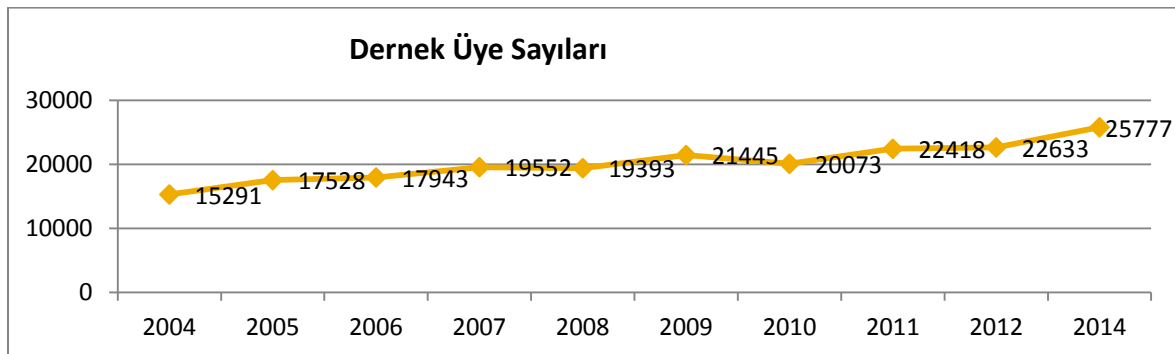
Türkiye’de sivil toplum örgütleri içerisinde dernekler önemli bir yere sahiptir. Uluslararası sözleşmelere uygun olarak Anayasa’nın 33. Maddesi’nde “herkes, önceden izin almaksızın dernek kurma ve bunlara üye olma ya da üyelikten çıkma hürriyetine sahiptir” ifadesi yer almaktadır. Dernekler sivil toplum örgütleri içerisinde en büyük paya sahiptir.

Tablo 13.3: Dernek Sayılarının Yıllara Göre Dağılımı

	Amasya	Çorum	Samsun	Tokat	Türkiye
2004	357	728	1326	726	70.077
2005	321	570	1409	481	71.291
2006	348	568	1459	505	73.165
2007	373	582	1466	539	76.865
2008	378	550	1632	567	79.358
2009	392	562	1700	590	82.648
2010	401	579	1738	609	85.824
2011	414	584	1759	601	88.963
2012	423	603	1805	612	92.989
2014	432	677	1972	645	106.729

Türkiye’de 2014 yılı itibariyle 106.729 dernek bulunurken, Amasya’da bu sayı 423’tür. 2004 yılından bugüne dernek sayısında yüzde 17’lik bir artış sağlanmıştır. Dernek başına düşen kişi sayısı 743’tür.

Şekil 13.1 Yıllara Göre Dernek Üye Sayıları



Kaynak: www.dernekler.gov.tr

Dernek üye sayısına bakıldığında 15.291'den 25.777'ye çıktığı görülmektedir. Bu şekilde bir derneğe üye olan nüfus oranının yüzde 8 olduğu görülmektedir.

13.4 Derneklerin Türleri ve Hedef Kitleleri

Derneklerin hizmet ettikleri amaçlar çeşitlilik göstermektedir. İçişleri Bakanlığı da derneklerin tüzüklerinde sundukları amaçlarına göre dernekleri sınıflandırmaktadır.

Tablo 13.4: Derneklerin Türlerine Göre Dağılımı, 2014

Dernek Türleri	Sayıları
İmar, şehircilik ve kalkındırma dernekleri	3
Kültür, sanat ve turizm dernekleri	33
Bireysel öğreti ve toplumsal gelişim dernekleri	27
Çevre doğal hayat hayvanları koruma dernekleri	5
Dış Türkler ile dayanışma dernekleri	5
Dini hizmetlerin gerçekleştirilmesine yönelik faaliyet gösteren dernekler	76
Düşünce temelli dernekler	5
Eğitim araştırma dernekleri	11
Engelli dernekleri	9
Hak ve savunuculuk dernekleri	3
İnsani yardım dernekleri	40
Kamu kurumları ve personelini destekleyen dernekler	10
Mesleki ve dayanışma dernekleri	96
Sağlık alanında faaliyet gösteren dernekler	3
Spor ve spor ile ilgili dernekleri	87
Şehit yakını ve gazi dernekleri	2
Toplumsal değerleri yaşatma dernekleri	17
Uluslar arası teşekküller ve işbirliği dernekleri	2
Yaşlı ve çocuklara yönelik dernekler	1

Kaynak: www.dernekler.gov.tr

İlde faaliyet gösteren dernekler arasında mesleki ve dayanışma dernekleri, Spor ve spor ile ilgili dernekler, Dini hizmetlerin gerçekleştirilmesine yönelik faaliyet gösteren derneklerin ilk sıraları aldığı görülmektedir.

Öncelikli Sorunlar

- ! Hak temelli sivil toplum örgütlerinin sayısının az olması
- ! Sivil toplum örgütleri faaliyetlerinin çeşitliliğinin az olması, politika yönlendirme süreçlerinde etkilerinin az olması
- ! İnsan kaynaklarının ve üyelerin yetersiz kalması

- ! Maddi kaynakların yetersiz olması
- ! Mevzuat konusunda bilgi eksikliği olması
- ! Üye alımı politikalarının geliştirilememesi
- ! Örgütlerin stratejik planlarının olmaması
- ! Kurumsal değil kişisel yönetim ile sürdürülebilirliğin sağlanamaması, kişiye bağlı kalınması
- ! Tanıtım faaliyetlerinin yetersiz olması
- ! Toplumda sivil toplum faaliyetlerine karşı duyarsızlık olması
- ! Belli alanlardaki (engelli, kadın vs.) derneklere sadece o topluluğun üyelerinin katılması
- ! Örgüt çalışmalarının yönetim ve üyelerin yoğunluklarına göre aksamaması ve faaliyetlerde süreklilik sağlanamaması
- ! Özellikle nitelikli insan kaynağı gerektiren proje yazımı ve yürütülmesi gibi faaliyetlerin yapılamaması
- ! Üye aidatlarının düzenli ödenmemesi
- ! Bağış yapma oranının düşük olması
- ! Yerel sermayenin sosyal sorumluluk projelerine destek vermemesi
- ! Fon kaynakları konusunda bilgi eksikliği
- ! STK'lar arası iletişim eksikliği
- ! Üniversitelerin STK'larla iletişiminin yetersiz olması
- ! Dernekler mevzuatının kısıtlayıcılığı, prosedürlerin fazla olması ve idari para cezalarının caydırıcı olması

ÇÖZÜM İÇİN TEMEL ARAÇLAR VE FIRSATLAR

- ✓ STK'ların başında deneyimli kişilerin olması ve özverili çalışan çekirdek ekiplerin olması insan kaynakları açığının giderilmesi için önemlidir.
- ✓ STGM, Kalkınma Ajansı gibi kapasite geliştirmeye destek veren kurumların olması kurumsal kapasite geliştirme açısından önem taşımaktadır.
- ✓ Toplumda sivil toplum bilincinin geliştirilmesi için ilkokul, ortaokul ve lise öğrencilerine yönelik sivil toplumu tanıtıcı ve gönüllülüğe özendirici programların düzenlenmesi, üniversite gençleri ve sivil toplum örgütlerini bir araya getirecek tanıtım etkinliklerinin yapılması, katılımcılığın artırılması, bağış ve yardımların yapılmasının özendirilmesi için toplumun tüm kesimlerine yönelik çeşitli etkinlikler düzenlenmesi; engelli, kadın örgütleri gibi belli bir grubun iyileşmesini hedefleyen örgütlere tüm kesimlerden katılımın özendirilmesi gerekmektedir.
- ✓ Yönetimin Etkinleştirilmesi ve İnsan Kaynaklarının Güçlendirilmesi için belirlenmiş olan mevzuat, yönetişim, savunuculuk, lobicilik, kampanya yönetimi, gönüllü yönetimi gibi

alanlarda eğitimler düzenlenmesi; sivil toplum örgütlerinde faaliyet raporu, çalışma programı ve stratejik plan hazırlanmasının ve doküman arşivi oluşturulmasının teşvik edilmesi yararlı olacaktır.

- ✓ Gönüllülerle İşbirliğinin Geliştirilmesi için örgütlerde gönüllü politikalarının oluşturulması, Gönüllü ağlarının oluşturulması, Üniversitelerin sürekli eğitim merkezlerinde STK çalışan ve gönüllülerine yönelik bir eğitim paketi hazırlanması önemlidir.
- ✓ Örgütlerin Mali Kaynaklarının Geliştirilmesi ve Çeşitlendirilmesi için fon kaynakları konusunda bilginin artırılması, Örgütler arasında işbirliklerinin teşvik edilmesi, Gençlerin ve üniversite öğrencilerinin gönüllü olarak yeni gelir kaynaklarının kullanımı için örgütlere destek olması, Valilik ve Kalkınma Ajanslarında proje yazımında destek olacak birimlerin olması ve proje döngüsü yönetimi eğitimlerinin alınması gibi önlemler yararlı olacaktır.

SONUÇ

Amasya, sivil toplum açısından bölgenin az hareketli illerindedir. Nüfusu az olan ilde STK sayısı da azdır. Sivil toplum örgütleri içerisinde dernekler önemli bir yere sahiptir. Önemli sayılarda olan dernekler ve vakıflarla beraber sivil toplum değerlendirildiğinde hak temelli çalışan STK'ların sayıca az olduğu görülmektedir. Çocuk, genç, kadın, engelli, çevre, eğitim gibi alanlarda çalışan örgütlerin arasında ise faal olarak çalışanların genel olarak az olduğu, daha çok yardımlaşma örgütlerinin etkin olduğu gözlemlenmektedir. Bu nedenlerle, sivil toplum örgütlerinin gelir kaynaklarını geliştirecek yenilikçi yöntemler izlemeleri gerekmektedir. Son dönemde sivil toplum örgütleri için önemli fırsatlar sunan fon destekli çalışmalar da artmaktadır. Bu kaynaklardan yararlanılması ile faaliyetler geliştirilebilecektir.

KAYNAKÇA

- Aile ve Sosyal Politikalar Bakanlığı (2013). 2012 Yılı Sosyal Yardım Verileri. (Basılmamış Doküman).
- Aile ve Sosyal Politikalar İl Müdürlüğü (2015). Sosyal Hizmet Verileri. (Basılmamış Doküman).
- [Amasya Üniversitesi. \(2015\). www.amasya.edu.tr](http://www.amasya.edu.tr)
- Bülent Dinçer, Metin Özaslan ve Taner Kvasoğlu (2003). *İllerin ve Bölgelerin Sosyo-Ekonomik Gelişmişlik Sıralaması Araştırması*. Ankara: Devlet Planlama Teşkilatı.
- Çalışma ve Sosyal Güvenlik Bakanlığı.(2014). İlçelere Göre Sosyal Güvenlik İstatistikleri
- Devlet Planlama Teşkilatı. (2001). *Sekizinci Beş Yıllık Kalkınma Planı, Nüfus, Demografi Yapısı, Göç Özel İhtisas Komisyonu Raporu*, Ankara: DPT
- Devlet Planlama Teşkilatı. (2007-1). *Dokuzuncu Beş Yıllık Kalkınma Planı, Sosyal Güvenlik, Özel İhtisas Komisyonu Raporu*, Ankara: DPT
- Dünya Bankası. (2010). *Türkiye: Gelecek Nesiller için Fırsatların Çoğaltılması "Yaşam Fırsatları" Konulu Rapor*. Washington D.C.: Dünya Bankası
- Hitit Üniversitesi. (2015). www.hitit.edu.tr
- İŞKUR İl Müdürlüğü (2015). Kayıtlı İşsiz, Kurs ve Danışmanlık Bilgileri. (Basılmamış Doküman).
- Kabalcı, M., Üyetürk, A. ve Bilgel Aşıcı T. (2009). *İllerin Gelişmişlik Sıralaması Üzere Nüfus Verileri ile Yaklaşımlar*, www.tuik.gov.tr/ias7,
- Kocaman, T. (2008). *Türkiye’de İç Göçler ve Göç Edenlerin Nitelikleri (1965-2000)*, www.dpt.gov.tr, (26.08. 2010).
- Milli Eğitim Bakanlığı İl Müdürlüğü (2015). Ortaöğretim Okullaşma ve Başarı Oranları. (Basılmamış Doküman).
- Milli Eğitim Bakanlığı. (2014). *Milli Eğitim Örgün Eğitim İstatistikleri 2014-2015*
- Ondokuz Mayıs Üniversitesi. (2015). www.omu.edu.tr
- Sağlık İl Müdürlüğü. (2015). *Sağlık Verileri* (Basılmamış Doküman).
- TÜİK 2011 Nüfus ve Konut Araştırması
- TÜİK. (2015). www.tuik.gov.tr
- TÜİK Samsun Bölge Müdürlüğü.(2015) İlçelere Göre Göç Verileri (Basılmamış Doküman).
- Yeşilirmak Havza Gelişim Projesi Mevcut Durum ve Analizi (2006). Ankara: Dolsar.

