

Batman

Mardin

Şırnak



Dicle Bölgesi Rekabet Analizi





T.C. Dicle Kalkınma Ajansı

DİCLE BÖLGESİ REKABET ANALİZİ

TRC31 - Mardin

TRC32 - Batman

TRC33 - Şırnak

TRC34 - Siirt

Alper DEMİR

Araştırma, Strateji Geliştirme ve Programlama Birimi
(2010-2011)

TEŞEKKÜR

Yorumları ve önerileri ile analizin genel değerlendirme aşamasında yardımlarını eksik etmeyen Mimar Sinan Üniversitesi öğretim üyesi **Prof. Dr. Kenan MORTAN**'a,

çalışmanın en önemli ayağı olan veri elde etme sürecinde, işbirliği içinde olduğumuz Türkiye İstatistik Kurumu Siirt Bölge Müdürü **Dr. Yavuz UYAR** ve Sosyal Araştırmalar Grup Sorumlusu **İdris Beyazıt** ile Ziraat Bankası Diyarbakır Bölge Başkanı **Haluk Seyit ÇELİK** ve Yönetmen Yardımcısı **Bumin KÜÇÜK**'e,

raporlama dönemindeki katkıları için Dicle Kalkınma Ajansı uzmanları **Demet Selcan DEHNELİLER** ve **Mihriban DEMİR**'e,

teşekkürlerimi sunarım.

Ülkemiz adına faydalı olması dileğiyle

İçindekiler

GİRİŞ	5
TÜRKİYE'NİN İL BAZLI REKABET ANALİZİ VE DİCLE'NİN YERİ	7
1. İllerin Genel Gelişmişlik Analizi	7
1.1. Sosyoekonomik Gelişmişlik Analizi.....	8
1.2. Sosyal Gelişmişlik Analizi.....	11
1.3. Ekonomik Gelişmişlik Analizi	13
2. İllerin Turizm Gelişmişlik Analizi.....	15
DİCLE BÖLGESİ'NİN İLÇE BAZLI REKABET ANALİZİ.....	17
3. Dicle İlçelerinin Genel Gelişmişlik Analizi	17
3.1. Sosyoekonomik Gelişmişlik Analizi.....	18
3.2. Sosyal Gelişmişlik Analizi.....	20
3.3. Ekonomik Gelişmişlik Analizi	22
4. Dicle İlçelerinin Tarımsal Gelişmişlik Analizi	25
4.1. Tarım Alanı Analizi.....	25
4.2. Büyükbaş Hayvancılık Analizi	27
4.3. Küçükbaş Hayvancılık Analizi.....	30
DEĞERLENDİRME.....	32
EK: Dicle Bölgesi'ne Bağlı İl Merkezleri ve İlçelerin Analizler Sonucu Görünümü.....	39

GİRİŞ

Çalışma Hakkında

Küreselleşme sürecinde, kalkınma açısından temel aktör olma yolunda ilerleyen bölgelerin artık sadece ülkelerin değil uluslararası sistemin bir parçası oldukları görülmekte ve bu sistemde giderek zorlaşan rekabet koşullarında yerel birikim ve kapasitelerini değerlendirebilmelerinin önemi giderek artmaktadır. Bölgelerin sahip oldukları bu birikim ve potansiyel, bölgesel kalkınma için itici güç olmakta ve dünya ülkelerinde en büyük sorunlardan biri olan bölgesel eşitsizliklerin azaltılmasında hayati rolü oynamaktadır. Bölgesel eşitsizlikler konusunda daha doğru karşılaştırmaların ve bölgesel politikaların belirlenmesinde kullanılacak analizlerin yapılabilmesi amacıyla AB'nin uyguladığı İstatistikî Bölge Birimleri Sınıflandırması (NUTS) Türkiye'de de 22 Eylül 2002 tarihli Bakanlar Kurulu kararı ile yürürlüğe girmiş ve Türkiye 26 Düzey II Bölgesi'ne ayrılmıştır.

Bölgesel kalkınma ve rekabet edebilirlik konularının, sürdürülebilirlik ve katılımcılık gibi yeni kavramlarla yoğrularak öneminin artıyor olması, bu konuda daha fazla araştırma ve istatistikî çalışmanın yapılmasını da mecburi kılmaktadır. Bu bağlamda, Devlet Planlama Teşkilatı'nın 2003 yılında 'İllerin ve Bölgelerin Sosyoekonomik Gelişmişlik Sıralaması Araştırması' ve 2004 yılında 'İlçelerin Sosyoekonomik Gelişmişlik Sıralaması Araştırması' çalışmalarının yanı sıra EDAM¹ ve URAK² tarafından yapılan rekabetçilik çalışmaları da bölgesel gelişmişlik farkları konusunda önemli sonuçlar ortaya koymuştur. Bütün Düzey II bölgelerini içeren ve karşılaştırma açısından kolaylık sağlayan bu çalışmalar, bölgeleri belli sosyoekonomik gelişmişlik kriterlerine göre değerlendirmekte, dolayısıyla bölgelerin mevcut durumları, potansiyelleri ve rekabet güçlerinin ortaya konabilmesi için bölgelere has göstergelerin yer aldığı daha detaylı çalışmalara ihtiyaç duyulmaktadır.

Elinizdeki çalışma, Dokuzuncu Ulusal Kalkınma Planı'nda yer verilen beş gelişme ekseninden "Bölgesel Gelişmenin Sağlanması" ve "Rekabet Gücünün Artırılması" eksenleri gözetilerek, yukarıda zikredilen araştırmalarda kullanılan gelişmişlik göstergelerinin yanı sıra TRC3 Bölgesi'ne özgü değişkenler kullanılarak il ve Dicle (TRC3) Bölgesi ilçeleri düzeyinde yapılmış bir rekabet analizidir. İllerin analizinde sosyal ve ekonomik gelişmişlik ile turizm gelişmişliği incelenirken Dicle Bölgesi ilçelerinin analizinde sosyal ve ekonomik gelişmişliğin yanında Bölge için önemli bir potansiyel olan tarımsal gelişmişlik de incelenmiştir. Bahsi geçen alanlarda seçilen değişkenler temel alınarak, illerin ve Dicle Bölgesi ilçelerinin gelişmişlik endeks değerleri belirlenmiş ve bu değerlere ilişkin sıralamalar oluşturulmuştur.

¹ Türkiye İçin Bir Rekabet Endeksi, 2009

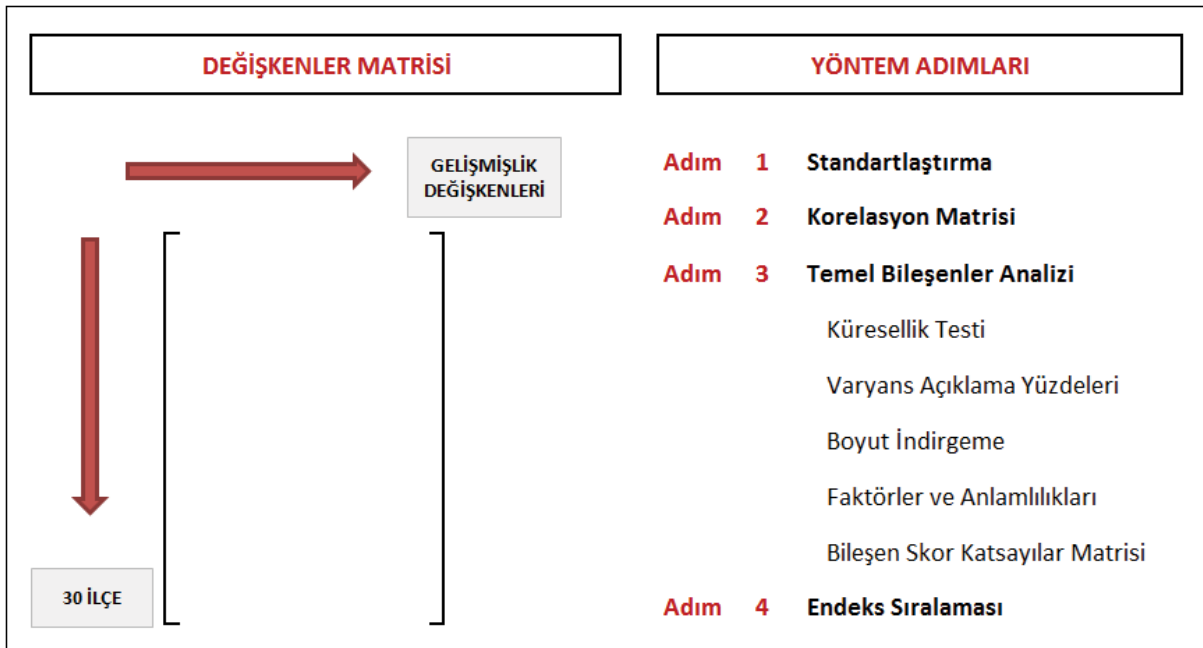
² İllerarası Rekabetçilik Endeksi, 2008-2009

Analiz Tekniđi

Çalıřmada geliřmiřlik endeks deđerlerinin oluřturulması için temel bileřenler analizi yöntemi (*principal components analysis*) kullanılmıřtır.

Analiz, birbiriyle ilintili fazla sayıdaki deđerlikenin açıkladıđı yapıyı, aralarında düşük korelasyon bulunan az sayıda bileřenin açıklamasını sađlayan bir yöntemdir. Kısaca boyut (veri) indirgemeye yarar.

Çok deđerlikenli istatistiksel analizde n tane bireye (nesne) iliřkin p tane deđerliken (özellik) incelenmektedir. Bu deđerlikenlerden birçođunun birbiriyle iliřkili ve deđerliken sayısının (p) çok büyük olması, çeřitli deđerlendirmeler yapılmasını güçleřtirmektedir. Böyle durumlarda temel bileřenler analizi başvuru en önemli teknik olmaktadır. Genel olarak deđerlikenler arasındaki bađımlılık yapısının yok edilmesi ve/veya boyut indirgeme amacıyla kullanılan bu teknik bařlı bařına bir analiz olduđu gibi bařka analizler için veri hazırlama tekniđi olarak da kullanılmaktadır. Kısaca temel bileřenler analizi; bir deđerlikenler setinin varyans-kovaryans yapısını, bu deđerlikenlerin dođrusal birleřimleri vasıtasıyla açıklarak, veri indirgenmesi ve yorumlanmasını sađlayan, çok deđerlikenli bir istatistik tekniđidir.³



řekil 1: İlçe Geliřmiřlik Endeksi Belirlemede Analize Girecek Deđerlikenler Matrisi ve Yöntem Adımları

Yöntemi kısaca açıklamak adına yukarıdaki řekil verilmiřtir. řekilde, Dicle Bölgesi ilçelerinin geliřmiřlik endeks deđerlerini belirlemek için temel bileřenler analizi uygulanan ilçelere ait göstergelerin (deđerliken deđerleri) bulunduđu matris ve analiz adımları bulunmaktadır.

³ Analiz tekniđinin açıklandığı paragraf DPT'nin hazırlamıř olduđu İllerin ve Bölgelerin Sosyoekonomik Geliřmiřlik Sıralaması Arařtırması (2003) ile ilçelerin Sosyoekonomik Geliřmiřlik Sıralaması Arařtırması (2004)'den alınmıř olup çalıřmalarda temel bileřenler analizi hakkında detaylı açıklamalar yapılmıřtır.

TÜRKİYE’NİN İL BAZLI REKABET ANALİZİ VE DİCLE’NİN YERİ

1. İllerin Genel Gelişmişlik Analizi

Türkiye illerinin analiz edildiği bu bölümde tablo 1 ve tablo 2’de yer alan 21 sosyal yapı değişkeni ile Sosyal Gelişmişlik, 21 ekonomik yapı değişkeni ile de illerin Ekonomik Gelişmişlik Endeksi belirlenmiştir. Ayrıca toplam 42 adet sosyal ve ekonomik değişken ile elde edilen Sosyoekonomik Gelişmişlik Endeksi ile beraber bu üç kategoriye ilişkin endeks değerlerine bağlı il sıralamaları oluşturulmuştur.

Tablo 1: İllerin Sosyal Gelişmişlik Endeksinde Kullanılan Değişkenler

Yıl	Kaynak	Türkiye İlleri - Sosyal Yapı Göstergeleri	Ortalama	En Az	En Çok
Demografik Göstergeler					
2009	TÜİK	Nüfus	895.819	74.710	12.915.158
2009	TÜİK	Şehirleşme oranı (%)	62,9	31,9	99,0
2009	TÜİK	Yıllık nüfus artış hızı (binde)	13,1	0,2	49,5
2009	TÜİK	Nüfus yoğunluğu (km ² içindeki kişi sayısı)	114	11	2.486
2009	TÜİK	Toplam yaş bağımlılık oranı (%)	54	38	90
2008	TÜİK	Genel doğurganlık hızı (binde)	65	24	130
2008	TÜİK	Kaba intihar hızı (yüzbinde)	4,5	1,5	14,4
2009	TÜİK	Net göç hızı (binde)	-3	-30	46
Sağlık					
2007	TÜİK	100000 kişi başına düşen hastane yatak sayısı	256	75	735
2006	TÜİK	100000 kişi başına düşen uzman hekim sayısı	54	22	172
2006	TÜİK	100000 kişi başına düşen diş hekimi sayısı	17	2	43
Eğitim-Kültür					
2009	TÜİK	Okuma yazma bilen kadın nüfus oranı (%)	85	69	94
2009	TÜİK	Toplam okuma yazma bilen nüfus oranı (%)	91	80	96
2009	TÜİK	1000 kişi başına düşen öğretim elemanı sayısı	1,2	0,0	4,2
2008	TÜİK	Gösteri başına sinema seyircisi sayısı	555	0	2.270
Refah-Altyapı					
2009	TÜİK	1000 kişi başına düşen özel otomobil sayısı	73	8	191
2008	SGK	Yeşil kart kullanımı (%)	18	3	57
2009	TÜİK	İşgücüne katılma oranı (%)	48,8	30,4	65,8
2009	TÜİK	İstihdam oranı (%)	43,0	25,5	62,8
2009	TÜİK	Kişi başına düşen toplam elektrik tüketimi (kWh)	1.905	534	6.638
2008	TÜİK	Kişi başına düşen içme ve kullanma suyu miktarı (n	11	1	181

Sosyal ve ekonomik gelişmişlik analizlerinde kullanılacak değişkenler için tablolardaki göstergelerin hangi gruba dahil olacağına ilişkin keskin bir ayırım yapılamadığından değişkenler daha ağırlıklı etkilerinin olduğu alanda kullanılmıştır.

Tablo 2: İllerin Ekonomik Gelişmişlik Endeksinde Kullanılan Değişkenler

Yıl	Kaynak	Türkiye İlleri - Ekonomik Yapı Göstergeleri	Ortalama	En Az	En Çok
Sanayi-Hizmetler					
2008	TÜİK	1000 kişi başına düşen otel yatak sayısı	11	1	181
2009	TÜİK	Kişi başına sanayi alanı elektrik tüketimi (kWh)	935	3	5.384
2009	TÜİK	100 kişi başına düşen girişim sayısı	3,9	1,8	7,4
2009	TÜİK	1000 kişi başı kurulan şirket sayısı	0,4	0,2	1,2
2009	TÜİK	1000 kişi başı kurulan ticaret ünvanlı iş yeri sayısı	0,4	0,1	1,3
Tarım					
2008	TÜİK	Kırsal nüfusta kişi başına düşen bitkisel üretim değeri (TL)	3.702	309	15.199
2008	TÜİK	Ülke genelindeki bitkisel üretim değeri payı (%)	1,2	0,1	6,9
2009	TBB	Kırsal nüfusta kişi başına düşen tarımsal kredi miktarı (TL)	0,7	0,0	3,0
Mali Göstergeler					
2009	TBB	Kişi başına düşen toplam kredi miktarı (TL)	2.300	377	10.395
2009	TBB	Kişi başına düşen toplam mevduat miktarı (TL)	3.013	459	16.658
2009	TBB	Ülke genelindeki kredi payı (%)	1,2	0,0	42,7
2009	TBB	Ülke genelindeki mevduat payı (%)	1,2	0,0	46,0
2009	TBB	Banka sayısı	14	4	45
2009	TBB	Banka şube sayısı	111	8	2.631
2009	GİB	Kişi başına ödenen gelir vergisi (TL)	39	4	162
2009	GİB	Kişi başına ödenen kurumlar vergisi (TL)	74	5	1.366
2001	TÜİK	Kişi başına düşen GSYH miktarı (TL)	2.143	688	7.468
2008	TÜİK	Kişi başına düşen toplam ihracat değeri (TL)	622	0	5.789
2008	TÜİK	Kişi başına düşen toplam ithalat değeri (TL)	789	0	17.294
2009	DPT	Kişi başı 2000-2009 kamu yatırımı (TL)	46	8	363
2009	HM	Kişi başı teşvik belgeli sabit yatırım (TL)	289	7	1.434

1.1. Sosyoekonomik Gelişmişlik Analizi

Sosyoekonomik gelişmişlik analizi ile tablo 1 ve tablo 2’de yer alan **sosyal ve ekonomik** göstergelerle oluşturulan endeks değerlerine göre illerin gelişmişlik durumları ortaya konulmaktadır.

Sekiz temel bileşenin temsil edebilir bileşen çıktığı analizde 16,95 varyans (öz değer) değeri ve %40,35 varyans açıklama oranı ile baskın çıkan birinci temel bileşen, tüm değişkenleri temsil edebilen en yetkin bileşen olarak belirlenmiştir.

Analiz girdisi değişkenlerden toplam yaş bağımlılık oranı⁴, genel doğurganlık hızı, kaba intihar hızı ve yeşil kart kullanım oranı gelişmişliği negatif yönde etkileyen değişkenler olarak denklemde yer almışlardır.

Bileşen ağırlıklarına bakıldığında sosyoekonomik gelişmişliği en çok etkileyen değişkenler sırasıyla kişi başına düşen toplam kredi miktarı, kişi başına ödenen gelir vergisi ve kişi başına düşen toplam mevduat miktarı olmuştur.

⁴ Yaş bağımlılık oranı, üretken nüfus üzerindeki bağımlı nüfus yükünü göstermektedir. 15 yaş altı ve 64 yaş üstü nüfusun toplamının 15-64 yaş nüfusa oranını ifade etmektedir.

Tablo 3: İllerin Sosyoekonomik Analiz Çıktısı

Temel Bileşen	Öz Değeri	Varyans Açıklama Oranı %	1. Temel Bileşenin Yükleri	
1	16,95	40,35	Nüfus	0,0390
2	5,97	14,20	Şehirleşme oranı (%)	0,0377
3	2,79	6,65	Yıllık nüfus artış hızı (binde)	0,0138
4	2,59	6,16	Nüfus yoğunluğu (km2 içindeki kişi sayısı)	0,0329
5	2,04	4,85	Toplam yaş bağımlılık oranı (%)	-0,0445
6	1,41	3,37	Genel doğurganlık hızı (binde)	-0,0321
7	1,32	3,15	Kaba intihar hızı (yüzbinde)	-0,0018
8	1,17	2,78	Net göç hızı (binde)	0,0343
			100000 kişi başına düşen hastane yatak sayısı	0,0238
			100000 kişi başına düşen uzman hekim sayısı	0,0447
			100000 kişi başına düşen diş hekimi sayısı	0,0507
			Okuma yazma bilen kadın nüfus oranı (%)	0,0493
			Toplam okuma yazma bilen nüfus oranı (%)	0,0491
			1000 kişi başına düşen öğretim elemanı sayısı	0,0303
			Gösteri başına sinema seyircisi sayısı	0,0358
			1000 kişi başına düşen özel otomobil sayısı	0,0505
			Yeşil kart kullanımı (%)	-0,0466
			İşgücüne katılma oranı (%)	0,0175
			İstihdam oranı (%)	0,0122
			Kişi başına düşen toplam elektrik tüketimi (kWh)	0,0335
			Kişi başına düşen içme ve kullanma suyu miktarı (m3/yıl)	0,0191
			1000 kişi başına düşen otel yatak sayısı	0,0171
			Kişi başına sanayi alanı elektrik tüketimi (kWh)	0,0232
			100 kişi başına düşen girişim sayısı	0,0455
			1000 kişi başı kurulan şirket sayısı	0,0488
			1000 kişi başı kurulan ticaret ünvanlı iş yeri sayısı	0,0434
			Kırsal nüfusta kişi başına düşen bitkisel üretim değeri (TL)	0,0332
			Ülke genelindeki bitkisel üretim değeri payı (%)	0,0262
			Kırsal nüfusta kişi başına düşen tarımsal kredi miktarı (TL)	0,0375
			Kişi başına düşen toplam kredi miktarı (TL)	0,0561
			Kişi başına düşen toplam mevduat miktarı (TL)	0,0517
			Ülke genelindeki kredi payı (%)	0,0368
			Ülke genelindeki mevduat payı (%)	0,0368
			Banka sayısı	0,0492
			Banka şube sayısı	0,0400
			Kişi başına ödenen gelir vergisi (TL)	0,0554
			Kişi başına ödenen kurumlar vergisi (TL)	0,0364
			Kişi başına düşen GSYH miktarı (TL)	0,0434
			Kişi başına düşen toplam ihracat değeri (TL)	0,0355
			Kişi başına düşen toplam ithalat değeri (TL)	0,0323
			Kişi başı 2000-2009 kamu yatırımı (TL)	0,0088
			Kişi başı teşvik belgeli sabit yatırım (TL)	0,0135

Tablo 4: İllerin Sosyoekonomik Gelişmişlik Endeksi ve Sıralaması

Sıra	İl	Endeks	Sıra	İl	Endeks	Sıra	İl	Endeks
1	İstanbul	100	28	Zonguldak	8	55	Giresun	-9
2	Ankara	77	29	Samsun	6	56	Tokat	-9
3	İzmir	50	30	Karaman	5	57	Kahramanmaraş	-10
4	Antalya	41	31	Karabük	5	58	Osmaniye	-11
5	Kocaeli	41	32	Gaziantep	3	59	Niğde	-11
6	Bursa	32	33	Uşak	3	60	Erzurum	-12
7	Eskişehir	32	34	Kırıkkale	2	61	Tunceli	-13
8	Muğla	29	35	Rize	2	62	Gümüşhane	-14
9	Denizli	22	36	Hatay	2	63	Yozgat	-15
10	Tekirdağ	20	37	Nevşehir	0	64	Bayburt	-16
11	Edirne	19	38	Artvin	0	65	Kilis	-18
12	Adana	19	39	Kütahya	0	66	Diyarbakır	-23
13	Yalova	19	40	Düzce	-1	67	Adıyaman	-24
14	Isparta	18	41	Sivas	-3	68	Ardahan	-25
15	Çanakkale	17	42	Kırşehir	-3	69	Kars	-26
16	Bolu	17	43	Afyon	-3	70	Şanlıurfa	-26
17	Kırklareli	16	44	Amasya	-3	71	Iğdır	-28
18	Mersin	15	45	Malatya	-4	72	Batman	-28
19	Aydın	15	46	Elazığ	-4	73	Van	-30
20	Konya	12	47	Çankırı	-4	74	Bingöl	-32
21	Burdur	11	48	Kastamonu	-5	75	Mardin	-32
22	Kayseri	11	49	Çorum	-6	76	Bitlis	-35
23	Bilecik	11	50	Erzincan	-6	77	Hakkari	-36
24	Sakarya	10	51	Bartın	-7	78	Siirt	-39
25	Balıkesir	10	52	Sinop	-8	79	Ağrı	-39
26	Trabzon	8	53	Aksaray	-8	80	Şırnak	-40
27	Manisa	8	54	Ordu	-9	81	Muş	-41

Harita 1: İllerin Sosyoekonomik Gelişmişlik Görünümü

1.2.Sosyal Gelişmişlik Analizi

Analiz, tablo 5’de bulunan **sosyal** göstergeleriyle oluşturulan endeks değerine göre illerin gelişmişlik durumlarını ortaya koymaktadır.

Dört temel bileşenin temsil edebilir bileşen çıktığı analizde 8,88 varyans (öz değer) değeri ve %42,28 varyans açıklama oranı ile baskın çıkan birinci temel bileşen, tüm değişkenleri temsil edebilen en yetkin bileşen olarak belirlenmiştir.

Sosyal gelişmişliği en çok etkileyen değişkenler bileşen ağırlıkları açısından bakıldığında sırasıyla kadın okuma yazma oranı, okuma yazma oranı, yeşil kart kullanım oranı ve toplam yaş bağımlılık oranıdır.

Analizde kullanılan değişkenlerden yaş bağımlılık oranı, genel doğurganlık hızı ve yeşil kart kullanım oranı gelişmişliği olumsuz anlamda tetikleyen değişkenler olarak denklemde yer almıştır.

Tablo 5: İllerin Sosyal Analiz Çıktısı

Temel Bileşen	Öz Değeri	Varyans Açıklama Oranı %	1. Temel Bileşenin Yükleri	
1	8,88	42,28	Nüfus	0,0417
2	3,27	15,59	Şehirleşme oranı (%)	0,0584
3	1,67	7,95	Yıllık nüfus artış hızı (binde)	0,0231
4	1,54	7,31	Nüfus yoğunluğu	0,0341
			Toplam yaş bağımlılık oranı (%)	-0,1014
			Genel doğurganlık hızı (binde)	-0,0840
			Kaba intihar hızı (yüzbinde)	0,0052
			Net göç hızı (binde)	0,0736
			100000 kişi başına düşen hastane yatak sayısı	0,0669
			100000 kişi başına düşen uzman hekim sayısı	0,0808
			100000 kişi başına düşen diş hekimi sayısı	0,0954
			Okuma yazma bilen kadın nüfus oranı (%)	0,1053
			Toplam okuma yazma bilen nüfus oranı (%)	0,1052
			1000 kişi başına düşen öğretim elemanı sayısı	0,0679
			Gösteri başına sinema seyircisi sayısı	0,0650
			1000 kişi başına düşen özel otomobil sayısı	0,0981
			Yeşil kart kullanımı (%)	-0,1034
			İşgücüne katılma oranı (%)	0,0536
			İstihdam oranı (%)	0,0448
			Kişi başına düşen toplam elektrik tüketimi (kWh)	0,0674
			Kişi başına düşen içme ve kullanma suyu miktarı (m3/yıl)	0,0462

Analize göre sosyal açıdan en gelişmiş iller sırasıyla Ankara, İstanbul ve İzmir olurken Dicle illerinden Şırnak sıralamada son sırada yer almıştır. İllerin sosyal ve ekonomik gelişmişlik farklarına bakıldığında endeks değerlerine göre sosyal yapı alanındaki farkların daha yüksek değerde olduğu görülmektedir.

Tablo 6: İllerin Sosyal Gelişmişlik Endeksi ve Sıralaması

Sıra	İl	Endeks	Sıra	İl	Endeks	Sıra	İl	Endeks
1	Ankara	100	28	Balıkesir	22	55	Gaziantep	-13
2	İstanbul	97	29	Zonguldak	20	56	Giresun	-13
3	İzmir	81	30	Karaman	17	57	Ordu	-14
4	Isparta	72	31	Çankırı	17	58	Aksaray	-15
5	Eskişehir	72	32	Kayseri	17	59	Osmaniye	-18
6	Antalya	62	33	Artvin	15	60	Niğde	-18
7	Kocaeli	61	34	Uşak	15	61	Bayburt	-21
8	Bolu	54	35	Kütahya	15	62	Yozgat	-23
9	Edirne	53	36	Düzce	14	63	Kahramanmaraş	-24
10	Yalova	49	37	Manisa	14	64	Tunceli	-25
11	Bursa	47	38	Rize	14	65	Kilis	-43
12	Denizli	44	39	Sivas	10	66	Ardahan	-44
13	Çanakkale	44	40	Amasya	8	67	Kars	-51
14	Tekirdağ	44	41	Malatya	8	68	Adıyaman	-59
15	Kırklareli	41	42	Erzincan	7	69	Diyarbakır	-62
16	Muğla	41	43	Elazığ	7	70	Iğdır	-69
17	Trabzon	39	44	Bartın	4	71	Bingöl	-71
18	Burdur	38	45	Kırşehir	3	72	Batman	-71
19	Konya	36	46	Nevşehir	3	73	Van	-74
20	Bilecik	34	47	Afyonkarahisar	3	74	Şanlıurfa	-81
21	Karabük	31	48	Sinop	-1	75	Bitlis	-85
22	Kırkkale	28	49	Tokat	-3	76	Hakkari	-90
23	Sakarya	27	50	Hatay	-5	77	Mardin	-94
24	Aydın	26	51	Kastamonu	-7	78	Ağrı	-95
25	Adana	26	52	Erzurum	-7	79	Siirt	-99
26	Mersin	26	53	Çorum	-9	80	Muş	-102
27	Samsun	25	54	Gümüşhane	-13	81	Şırnak	-116

Harita 2: İllerin Sosyal Gelişmişlik Görünümü



1.3. Ekonomik Gelişmişlik Analizi

Ekonomik Gelişmişlik Analizi, tablo 7’de bulunan **ekonomik** göstergelerle oluşturulan endeks değerine göre illerin gelişmişlik durumlarını ortaya koymaktadır.

Beş temel bileşenin temsil edebilir bileşen çıktığı analizde 9,88 varyans (öz değer) değeri ve %47,05 varyans açıklama oranı ile baskın çıkan birinci temel bileşen, tüm değişkenleri temsil edebilen en yetkin bileşen olarak belirlenmiştir.

Sosyoekonomik analizde olduğu gibi, ekonomik gelişmişliği en çok etkileyen değişkenlerin sırasıyla kişi başına düşen toplam kredi miktarı, kişi başına ödenen gelir vergisi ve kişi başına düşen toplam mevduat miktarı olduğu görülmektedir.

Tablo 7: İllerin Ekonomik Analiz Çıktısı

Temel Bileşen	Öz Değeri	Varyans Açıklama Oranı %	1. Temel Bileşenin Yükleri	
1	9,88	47,05	1000 kişi başına düşen otel yatak sayısı	0,0305
2	2,59	12,34	Kişi başına sanayi alanı elektrik tüketimi (kWh)	0,0305
3	1,90	9,06	100 kişi başına düşen girişim sayısı	0,0706
4	1,46	6,96	1000 kişi başı kurulan şirket sayısı	0,0908
5	1,10	5,24	1000 kişi başı kurulan ticaret ünvanlı iş yeri sayısı	0,0747
			Kırsal nüfusta kişi başına düşen bitkisel üretim değeri (TL)	0,0492
			Ülke genelindeki bitkisel üretim değeri payı (%)	0,0435
			Kırsal nüfusta kişi başına düşen tarımsal kredi miktarı (TL)	0,0576
			Kişi başına düşen toplam kredi miktarı (TL)	0,0989
			Kişi başına düşen toplam mevduat miktarı (TL)	0,0936
			Ülke genelindeki kredi payı (%)	0,0776
			Ülke genelindeki mevduat payı (%)	0,0776
			Banka sayısı	0,0886
			Banka şube sayısı	0,0826
			Kişi başına ödenen gelir vergisi (TL)	0,0951
			Kişi başına ödenen kurumlar vergisi (TL)	0,0694
			Kişi başına düşen GSYH miktarı (TL)	0,0681
			Kişi başına düşen toplam ihracat değeri (TL)	0,0692
			Kişi başına düşen toplam ithalat değeri (TL)	0,0629
			Kişi başı 2000-2009 kamu yatırımı (TL)	0,0107
			Kişi başı teşvik belgeli sabit yatırım (TL)	0,0160

Analize göre ekonomik açıdan en gelişmiş iller sırasıyla İstanbul, Ankara ve İzmir olurken Dicle illeri yine son sıralarda yer almıştır. Sosyal sıralamada 77 ve 81 inci sırada yer alan Mardin ve Şırnak illeri ekonomik sıralamada 69 ve 75 inci sıralardadırlar. Bu illerin sosyal sıralamaya göre daha üst sıralarda bulunmaları, görece sosyal açıdan daha az gelişmiş olduklarına işaret etmektedir.

Tablo 8: İllerin Ekonomik Gelişmişlik Endeksi ve Sıralaması

Sıra	İl	Endeks	Sıra	İl	Endeks	Sıra	İl	Endeks
1	İstanbul	100	28	Hatay	2	55	Niğde	-9
2	Ankara	71	29	Karaman	1	56	Sinop	-9
3	İzmir	38	30	Isparta	1	57	Tokat	-9
4	Antalya	35	31	Trabzon	0	58	Osmaniye	-10
5	Kocaeli	33	32	Nevşehir	0	59	Tunceli	-10
6	Bursa	27	33	Samsun	0	60	Kilis	-10
7	Muğla	26	34	Rize	0	61	Çankırı	-10
8	Eskişehir	19	35	Uşak	-1	62	Şanlıurfa	-11
9	Denizli	15	36	Artvin	-2	63	Diyarbakır	-12
10	Adana	15	37	Karabük	-3	64	Yozgat	-12
11	Aydın	12	38	Afyonkarahisar	-4	65	Erzurum	-12
12	Tekirdağ	11	39	Çorum	-4	66	Bayburt	-13
13	Mersin	11	40	Kastamonu	-4	67	Iğdır	-14
14	Edirne	9	41	Kırşehir	-5	68	Adıyaman	-14
15	Çanakkale	9	42	Kütahya	-5	69	Mardin	-14
16	Kırklareli	8	43	Düzce	-5	70	Gümüşhane	-14
17	Kayseri	8	44	Kahramanmaraş	-6	71	Kars	-16
18	Yalova	8	45	Amasya	-6	72	Batman	-17
19	Balıkesir	7	46	Ordu	-6	73	Ardahan	-17
20	Gaziantep	6	47	Aksaray	-6	74	Van	-17
21	Zonguldak	6	48	Giresun	-7	75	Şırnak	-18
22	Sakarya	5	49	Kırıkkale	-7	76	Hakkari	-19
23	Manisa	5	50	Malatya	-7	77	Bingöl	-20
24	Bolu	4	51	Elazığ	-7	78	Bitlis	-20
25	Konya	4	52	Sivas	-7	79	Siirt	-21
26	Burdur	3	53	Bartın	-8	80	Ağrı	-21
27	Bilecik	2	54	Erzincan	-9	81	Muş	-22

Harita 3: İllerin Ekonomik Gelişmişlik Görünümü

2. İllerin Turizm Gelişmişlik Analizi

Bu bölümde tablo 9’da yer alan sekiz değişken ile Turizm Gelişmişlik Endeksi ve bu endeks değerlerine bağlı il sıralamaları oluşturulmuştur.

Tablo 9: İllerin Turizm Gelişmişlik Endeksinde Kullanılan Değişkenler

Yıl	Kaynak	Türkiye İlleri - Turizm Gelişmişlik Göstergeleri	Ort.	En Az	En Çok
2010	TÜRSAB	Acenta Sayısı	74	0	2.011
2008	TÜİK	Tesis Sayısı	119	3	1.615
2008	TÜİK	Oda Sayısı	5.475	53	155.066
2008	TÜİK	Yatak Sayısı	11.915	113	348.113
2008	TÜİK	Yabancı Turist Geliş Sayısı	219.294	0	7.191.094
2008	TÜİK	Yerli Turist Geliş Sayısı	280.928	6.298	2.681.215
2008	TÜİK	Yabancı Turist Geceleme Sayısı	908.529	0	42.763.310
2008	TÜİK	Yerli Turist Geceleme Sayısı	497.863	6.688	5.521.259

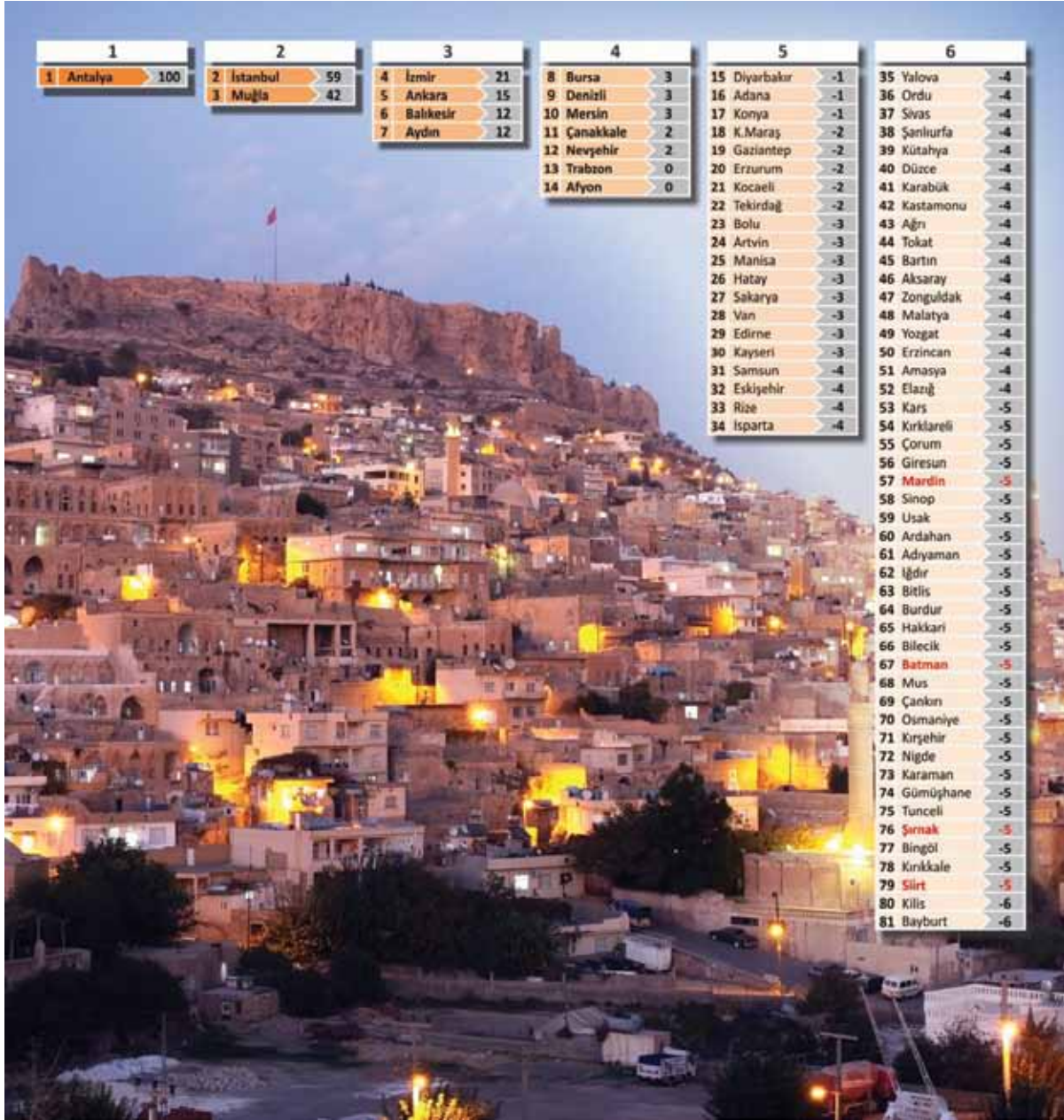
Analiz sonucu 6,92 varyans (öz değer) değeri ve %86,44 varyans açıklama oranı ile tek bir temel bileşen tüm değişkenleri temsil edebilmektedir. Bileşen ağırlıklarına göre turizm gelişmişliğini en çok etkileyen değişken yabancı turist geliş sayısıdır.

Tablo 10: Turizm Sektörü Analiz Çıktısı

Temel Bileşen	Öz Değeri	Varyans Açıklama Oranı %	1. Temel Bileşenin Yükleri	
1	6,92	86,44	Acenta Sayısı	0,1207
			Tesis Sayısı	0,1389
			Oda Sayısı	0,1398
			Yatak Sayısı	0,1387
			Yabancı Turist Geliş Sayısı	0,1402
			Yerli Turist Geliş Sayısı	0,1268
			Yabancı Turist Geceleme Sayısı	0,1322
			Yerli Turist Geceleme Sayısı	0,1370

Harita 4: İllerin Turizm Gelişmişlik Görünümü





Şekil 2: İllerin Turizm Gelişmişlik Sıralaması ve Segmentler

Analize göre turizm sektörü açısından en gelişmiş iller sırasıyla Antalya, İstanbul ve Muğla olmuştur. Dicle Bölgesi'nin turizm potansiyeli en yüksek ili Mardin, sıralamada 57. sırada yer almıştır. Değişken etkileri incelendiğinde, Mardin'deki tesis sayısının yetersizliği ve dolayısıyla geceleme sayısındaki düşüklüğün, ilin endeks değerinin oluşmasında etkili olduğu görülmüştür.

Mardin'de yerel yatırımcıların girişimiyle canlanan sektöre yakın zamanda Hilton ve Dedeman gibi sektörün güçlü temsilcileri de dâhil olacaktır. Böylece beklenen kapasite ve kalite artışı Bölge'yi sektör düzeyinde daha üst sıralara taşıyabilecektir.

Analizde, sektör gelişmişliğini açıklayabilecek en anlamlı değişken olarak çıkabilecek illerin yıllık turizm geliri değişkenine ilişkin veri üretilmediğinden kullanılamamıştır.

DİCLE BÖLGESİ'NİN İLÇE BAZLI REKABET ANALİZİ

3. Dicle İlçelerinin Genel Gelişmişlik Analizi

Dicle Bölgesi (Mardin, Batman, Şırnak ve Siirt illeri) ilçelerinin analiz edildiği bu bölümde tablo 11 ve tablo 12'de yer alan 12 sosyal yapı değişkeni ile Sosyal Gelişmişlik, 11 ekonomik yapı değişkeni ile de ilçelerin Ekonomik Gelişmişlik Endeksi belirlenmiştir. Ayrıca toplam 23 adet sosyal ve ekonomik ilçe değişkeni ile elde edilen Sosyoekonomik Gelişmişlik Endeksi ile beraber bu üç kategoriye ilişkin endeks değerlerine bağlı ilçe sıralamaları oluşturulmuştur.

Tablo 11: İlçelerin Sosyal Gelişmişlik Endeksinde Kullanılan Değişkenler

Yıl	Kaynak	Dicle İlçeleri - Sosyal Yapı Göstergeleri	Ortalama	En Az	En Çok
2009	TÜİK	Nüfus	65.663	4.053	341.025
2009	TÜİK	Şehirleşme oranı (%)	47	17	93
2009	TÜİK	Yıllık nüfus artış hızı (binde)	-23	-115	51
2009	TÜİK	Nüfus yoğunluğu (km ² içindeki kişi sayısı)	104	11	605
2009	TÜİK	15+ yaş okuma yazma oranı (%)	72	55	83
2009	TÜİK	15+ yaş kadın okuma yazma oranı (%)	57	34	72
2009	TÜİK	Yaş bağımlılık oranı (%)	87	64	113
2008	SYDGM	Kişi başına düşen Şartlı Nakit Transferi değeri (TL)	41	17	69
2009	TÜİK	Ortalama toplam hane halkı sayısı	7,4	5,5	9,0
2000	TÜİK	Tarım sektörü istihdam oranı (%)	63	20	88
2009	DEDAŞ	Elektrik enerjisi kayıp-kaçak oranı (%)	68	10	91
2009	TÜİK	Kişi başına ödenen çevre vergisi değeri (TL)	0,8	0,0	2,8

Sosyal ve ekonomik gelişmişlik analizlerinde kullanılacak değişkenler için tablolardaki göstergelerin hangi gruba dahil olacağına ilişkin keskin bir ayırım yapılamadığından değişkenler daha ağırlıklı etkilerinin olduğu alanda kullanılmıştır.

Tablo 12: İlçelerin Ekonomik Gelişmişlik Endeksinde Kullanılan Değişkenler

Yıl	Kaynak	Dicle İlçeleri - Ekonomik Yapı Göstergeleri	Ortalama	En Az	En Çok
2009	GİB	Kişi başına ödenen kurumlar vergisi değeri (TL)	0,6	0,0	2,5
2009	GİB	Kişi başına ödenen gelir vergisi değeri (TL)	1,8	0,0	8,7
2009	ZB	Ziraat Bankası şubesindeki kredi miktarı (TL)	-	-	-
2009	ZB	Ziraat Bankası şubesindeki mevduat miktarı (TL)	-	-	-
2009	TÜİK	İş yeri sayısı	2.137	7	13.202
2009	TÜİK	1000 kişi başına düşen iş yeri sayısı	22	1	53
2009	TBB	Banka şube sayısı	3	0	16
2009	DİKA	Otel-misafirhane sayısı	2	0	13
2009	DİKA	Otel yatak sayısı	154	0	956
2000	TÜİK	İmalat sanayi istihdam oranı (%)	1,8	0,1	11,1
2000	TÜİK	Sanayi sektörü istihdam oranı (%)	2,2	0,3	12,5

3.1. Sosyoekonomik Gelişmişlik Analizi

Tablo 11 ve tablo 12'deki **sosyal ve ekonomik yapı** göstergeleri birlikte değerlendirilerek ilçeler için genel bir görünüm elde edilmiştir.

Dört temel bileşenin temsil edebilir bileşen çıktığı analizde 12,96 varyans (öz değer) değeri ve %56,18 varyans açıklama oranı ile baskın çıkan birinci temel bileşen, tüm değişkenleri temsil edebilen en yetkin bileşen olarak belirlenmiştir. Değişkenlerin birinci temel bileşen içinde ağırlıklarının yer aldığı tablo aşağıda sunulmaktadır.

Tablo 13: İlçelerin Sosyoekonomik Analiz Çıktısı

Temel Bileşen	Öz Değeri	Varyans Açıklama Oranı %	Değişkenlerin 1. Temel Bileşendeki Ağırlıkları
1	12,92	56,18	Nüfus 0,0684
2	2,92	12,69	Şehirleşme oranı 0,0623
3	1,81	7,86	Nüfus artış hızı 0,0460
4	1,05	4,58	Nüfus yoğunluğu 0,0617
			15+ yaş okuma yazma oranı 0,0563
			15+ yaş kadın okuma yazma oranı 0,0549
			Yaş bağımlılık oranı -0,0481
			Kişi başına düşen Şartlı Nakit Transferi değeri -0,0278
			Ortalama toplam hane halkı sayısı -0,0246
			Tarım sektörü istihdam oranı -0,0436
			Elektrik enerjisi kayıp-kaçak oranı -0,0198
			Kişi başına ödenen çevre vergisi değeri 0,0591
			Kişi başına ödenen kurumlar vergisi değeri 0,0654
			Kişi başına ödenen gelir vergisi değeri 0,0630
			Ziraat Bankası şubesindeki kredi miktarı 0,0429
			Ziraat Bankası şubesindeki mevduat miktarı 0,0699
			İş yeri sayısı 0,0717
			1000 kişi başına düşen iş yeri sayısı 0,0597
			Banka şube sayısı 0,0718
			Otel-misafirhane sayısı 0,0693
			Otel yatak sayısı 0,0659
			İmalat sanayi istihdam oranı 0,0667
			Sanayi sektörü istihdam oranı 0,0693

Analiz girdisi değişkenlerden yaş bağımlılık oranı, kişi başına düşen şartlı nakit transferi değeri, ortalama toplam hane halkı sayısı, tarım sektöründeki istihdam oranı ve kayıp-kaçak elektrik enerjisi tüketim oranı gelişmişliği negatif yönde etkileyen değişkenler olarak denklemde yer almışlardır.

Ağırlıklara bakıldığında sosyoekonomik gelişmişliği en çok etkileyen değişkenin ilçede bulunan **banka şube sayısı** olduğu anlaşılmaktadır. Son yıllarda ülkemizde oldukça gelişmekte olan Bankacılık sektöründe, temsilcilerin açılacak banka şubesinin yerinin tespiti ile ilgili çalışmalarının önemi düşünüldüğünde, analizde çıkan baskın değişken şaşırtıcı bir sonuç değildir. İkinci etkin değişken

ilçedeki işyeri sayısı iken yine bir finans değişkeni olan Ziraat Bankası şubesinde bulunan mevduat miktarı etkinliği üçüncü sırada bulunan göstergedir.

Tablo 14: Sosyoekonomik Gelişmişlik Endeksi ve Sıralaması

Sıra	İlçe	Endeks	Sıra	İlçe	Endeks	Sıra	İlçe	Endeks
1	Batman	100	10	Yeşilli	0	21	Gercüş	-18
2	Mardin	63	11	Kurtalan	-4	22	Dargeçit	-18
3	Siirt	60	12	Ömerli	-5	23	Eruh	-18
4	Kızıltepe	29	13	Aydınlar	-8	24	Sason	-19
5	Şırnak	26	14	Mazıdağı	-13	25	Beytüşşebap	-20
6	Nusaybin	22	15	Kozluk	-13	26	İdil	-21
7	Midyat	20	16	Derik	-15	27	Güçlükonak	-23
8	Cizre	17	17	Baykan	-15	28	Uludere	-24
9	Silopi	5	18	Savur	-15	29	Şirvan	-27
			19	Hasankeyf	-16	30	Pervari	-34
			20	Beşiri	-16			

Birinci temel bileşenin skorları kullanılarak elde edilen endeks puanına göre ilçelerin sosyoekonomik gelişmişlik sıralaması oluşturulmuştur. Sıralamada Batman il merkezi önemli farkla Dicle'nin en gelişmiş yeri olarak öne çıkarken, Bölge'nin genellikle doğusunda kümelenen ilçeler en az gelişmiş ilçeler olarak en geri sıralarda yer almaktadırlar.

Harita 5: Dicle İlçelerinin Sosyoekonomik Gelişmişlik Görünümü



3.2.Sosyal Gelişmişlik Analizi

Analizde tablo 11’de bulunan **sosyal yapı** göstergeleri kullanılmıştır. Üç temel bileşenin temsil edebilir bileşen çıktığı analizde 5,74 varyans (öz değer) değeri ve %47,86 varyans açıklama oranı ile baskın çıkan 1. temel bileşen, tüm değişkenleri temsil edebilen en yetkin bileşen olarak belirlenmiştir. Değişkenlerin birinci temel bileşen içinde ağırlıklarının yer aldığı tablo aşağıda sunulmaktadır.

Tablo 15: İlçelerin Sosyal Analiz Çıktısı

Temel Bileşen	Öz Değeri	Varyans Açıklama Oranı %	Değişkenlerin 1. Temel Bileşendeki Ağırlıkları	
1	5,74	47,86	Nüfus	0,1166
2	2,30	19,16	Şehirleşme oranı	0,1440
3	1,35	11,27	Nüfus artış hızı	0,0880
			Nüfus yoğunluğu	0,1298
			15+ yaş okuma yazma oranı	0,1442
			15+ yaş kadın okuma yazma oranı	0,1344
			Yaş bağımlılık oranı	-0,1397
			Kişi başına düşen Şartlı Nakit Transferi değeri	-0,1010
			Ortalama toplam hane halkı sayısı	-0,0827
			Tarım sektörü istihdam oranı	-0,1052
			Elektrik enerjisi kayıp-kaçak oranı	-0,0843
			Kişi başına ödenen çevre vergisi değeri	0,1469

Analiz girdisi değişkenlerden yaş bağımlılık oranı, kişi başına düşen şartlı nakit transferi değeri, ortalama toplam hane halkı sayısı, tarım sektöründeki istihdam oranı ve kayıp-kaçak elektrik enerjisi tüketim oranı gelişmişliği negatif yönde etkileyen değişkenler olarak denkleme girmişlerdir.

Ağırlıklara bakıldığında analizde sosyal gelişmişliği en çok etkileyen değişkenin ilçede belediyelere **kişi başı ödenen çevre vergisi** değişkeni olduğu anlaşılmaktadır. Okuma-yazma oranı, şehirleşme oranı ve yaş bağımlılık oranı endeks oluşumunu etkileyen diğer baskın değişkenlerdir.

Sıralamada en dikkat çekici sonuç ilk ve son sıralarda yer alan ilçelerin endeks puanları arasındaki büyük farktır. Sosyal analizde Siirt Merkez ilçenin endeks değeri 100 iken ikinci Batman Merkez ilçe 96, son sıralarda yer alan Pervari -70, Şirvan -44, İdil ve Uludere -35 endeks değerindedir. Ekonomik endeks puanlarının elde edildiği ve sıralamanın yapıldığı bölümde ise Batman Merkez ilçe 100 endeks değerinde olduğunda ikinci Mardin Merkez ilçe 67, en son sıradaki Pervari ve Aydınlar -21 endeks puanına sahip olmuşlardır. Dolayısıyla **bu karşılaştırma açık bir şekilde Bölge içi gelişmişlik farklarının daha çok sosyal alanda olduğuna işaret etmektedir.**

Tablo 16: Sosyal Gelişmişlik Endeksi ve Sıralama

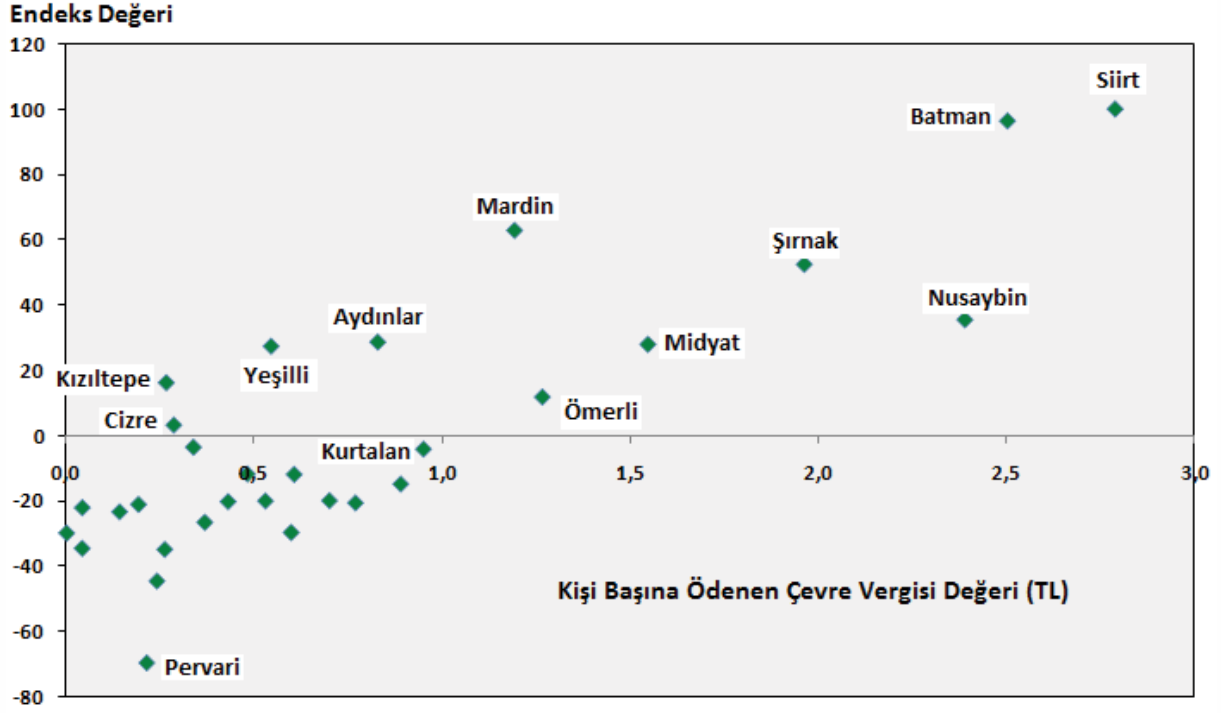
Sıra	İlçe	Endeks	Sıra	İlçe	Endeks	Sıra	İlçe	Endeks
1	Siirt	100	11	Cizre	3	22	Gercüş	-22
2	Batman	96	12	Hasankeyf	-4	23	Beşiri	-23
			13	Kurtalan	-4	24	Kozluk	-27
3	Mardin	63	14	Silopi	-12	25	Sason	-30
4	Şırnak	52	15	Eruh	-12	26	Güçlükönak	-30
5	Nusaybin	35	15	Savur	-15	27	Uludere	-35
6	Aydınlar	29	16	Baykan	-20	28	İdil	-35
7	Midyat	28	17	Beytüşşebap	-20	29	Şirvan	-44
8	Yeşilli	27	18	Mazıdağı	-20	30	Pervari	-70
9	Kızıltepe	16	19	Dargeçit	-21			
10	Ömerli	12	20	Derik	-21			

Birinci temel bileşenin skorları kullanılarak elde edilen endeks puanına göre ilçelerin sosyal gelişmişlik sıralaması oluşturulmuştur. Sıralamada Siirt ve Batman Merkez ilçeleri sosyal göstergeleriyle Dicle'nin en gelişmiş ilçeleri olarak öne çıkarken, Siirt'in doğusunda yer alan Pervari ve Şirvan ilçeleri yüksek farklarla en geri sıralarda yer almaktadır.

Harita 6: Dicle İlçelerinin Sosyal Gelişmişlik Görünümü



*Sayısal ifadeler ilçenin ortalama hane halkı sayısı değeridir.



Şekil 3: İlçe Endeks Değeri ile İlçedeki Kişi Başına Ödenen Çevre Vergisi Değeri arasındaki ilişki

Endeks değeri ile ilçede belediyelere kişi başı ödenen çevre vergisi değerleri arasındaki ilişki incelendiğinde göstergenin endeks içinde çok da baskın olmadığı, seyrin lineerlikten oldukça uzak bir dağılım oluşturduğu gözlenmektedir. Dağılık görüntüde diğer göstergelerden okuma yazma oranı, şehirleşme oranı ve yaş bağımlılık oranının etkileri şüphesiz yüksektir.

3.3. Ekonomik Gelişmişlik Analizi

Analizde tablo 12’de bulunan **ekonomik yapı** göstergeleri kullanılmıştır. İki temel bileşenin temsil edebilir bileşen çıktığı analizde 8,25 varyans (öz değer) değeri ve %75,03 varyans açıklama oranı ile baskın çıkan 1. temel bileşen, tüm değişkenleri temsil edebilen en yetkin bileşen olarak belirlenmiştir. Değişkenlerin birinci temel bileşen içinde ağırlıkları tablo 17’de bulunmaktadır.

Harita 7: Dicle Bölgesi ve Sınır Komşuları



Tablo 17: İlçelerin Ekonomik Analiz Çıktısı

Temel Bileşen	Öz Değeri	Varyans Açıklama Oranı %	Değişkenlerin 1. Temel Bileşendeki Ağırlıkları
1	8,25	75,03	Kişi başına ödenen kurumlar vergisi değeri 0,1052
2	1,07	9,77	Kişi başına ödenen gelir vergisi değeri 0,0951
			Ziraat Bankası şubesindeki kredi miktarı 0,0736
			Ziraat Bankası şubesindeki mevduat miktarı 0,1092
			İş yeri sayısı 0,1163
			1000 kişi başına düşen iş yeri sayısı 0,0944
			Banka şube sayısı 0,1180
			Otel-misafirhane sayısı 0,1124
			Otel yatak sayısı 0,1105
			İmalat sanayi istihdam oranı 0,1047
			Sanayi sektörü istihdam oranı 0,1074

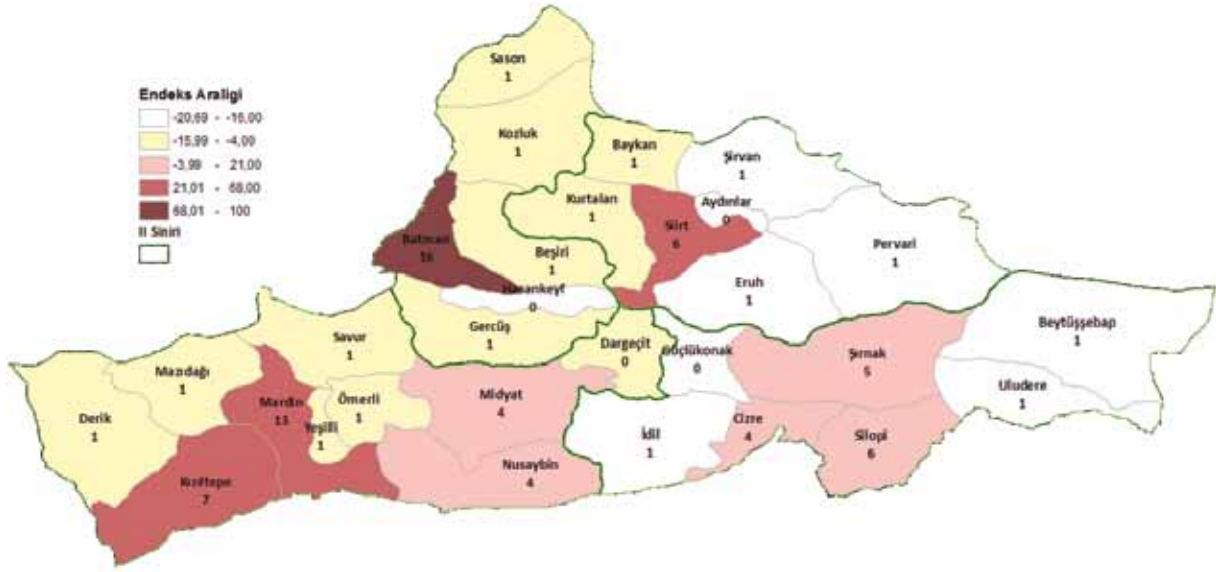
Ağırlıklara bakıldığında analizde ekonomik gelişmişliği en çok etkileyen değişkenin ilçede bulunan **banka şube sayısı** olduğu anlaşılmaktadır. İlçedeki iş yeri sayısı, otel-misafirhane sayısı ve otel yatak sayısı sırasıyla etkinliği yüksek diğer değişkenlerdir.

Tablo 18: Ekonomik Gelişmişlik Endeksi ve Sıralaması

Sıra	İlçe	Endeks	Sıra	İlçe	Endeks	Sıra	İlçe	Endeks
1	Batman	100	10	Kurtalan	-5	22	İdil	-17
2	Mardin	67	11	Kozluk	-9	23	Beytüşşebap	-19
3	Siirt	43	12	Mazıdağı	-10	24	Hasankeyf	-19
4	Kızıltepe	33	13	Ömerli	-10	25	Uludere	-20
5	Cizre	20	14	Yeşilli	-12	26	Güçlükonak	-20
6	Midyat	18	15	Derik	-13	27	Şirvan	-20
7	Nusaybin	16	16	Baykan	-13	28	Eruh	-20
8	Şırnak	14	17	Beşiri	-13	29	Pervari	-21
9	Silopi	11	18	Gercüş	-14	30	Aydınlar	-21
			19	Sason	-15			
			20	Dargeçit	-15			
			21	Savur	-15			

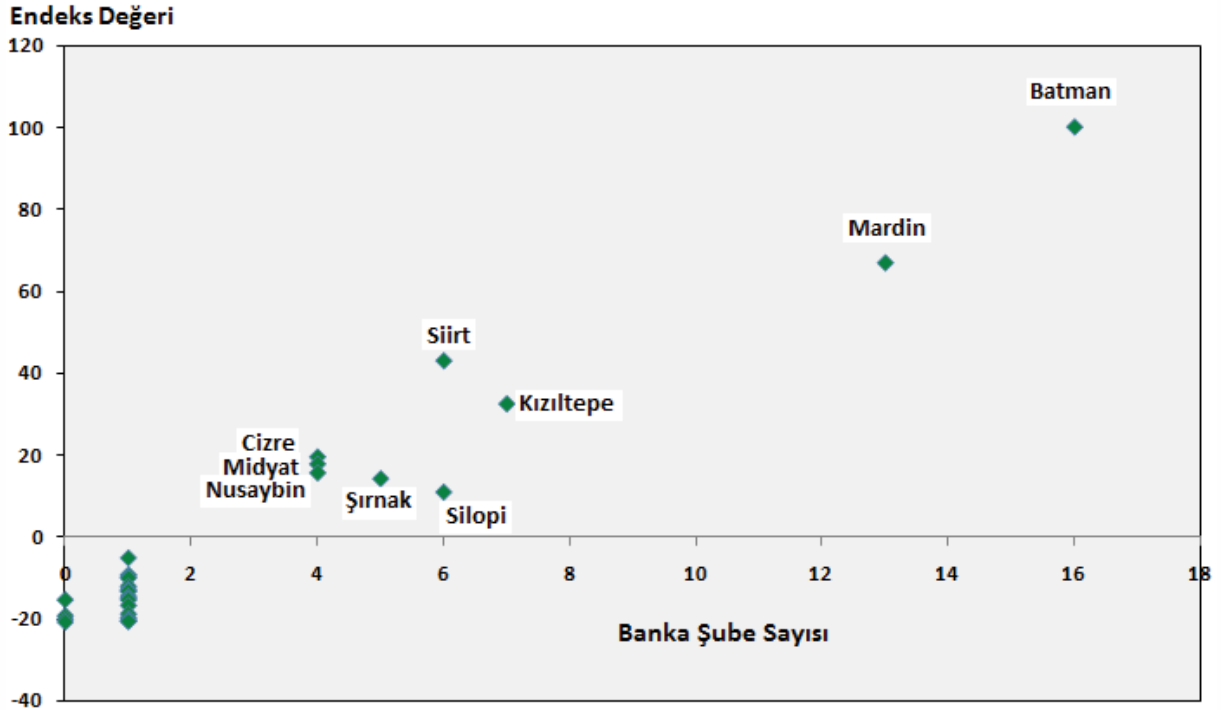
Birinci temel bileşenin skorları kullanılarak elde edilen endeks puanına göre ilçelerin sosyal gelişmişlik sıralaması oluşturulmuştur. Sıralamada Batman il merkezi ekonomik göstergeleriyle Dicle Bölgesi'nin en gelişmiş yeri olarak öne çıkarken, yine Bölge'nin doğu kesiminde yer alan ilçeler geri sıralarda yer almıştır. Sosyal gelişmişlik sıralamasında 6ncı sırada yer alan Aydınlar ilçesinin ekonomik gelişmişlik sıralamasında son sırada yer alması dikkat çekicidir. Ayrıca sıralamada Mardin'in Kızıltepe ilçesi başta olmak üzere Şırnak'a bağlı Cizre ilçesi ile Mardin'in Midyat ve Nusaybin ilçeleri Şırnak il merkezinin önünde yer almışlardır.

Harita 8: Dicle İlçelerinin Ekonomik Gelişmişlik Görünümü



*Sayısal ifadeler ilçedeki **banka şube sayısı** değeridir.

Aşağıdaki grafikte ilçedeki banka şube sayısı ile elde edilen endeks değeri arasındaki ilişki verilmiştir. Buna göre hiç banka şubesi olmayan Dargeçit, Aydınlar, Hasankeyf ve Güçlükönak ile sadece Ziraat Bankası şubesi bulunan ilçeler için anlamlı bir değerlendirme yapılamamaktadır. Diğer ilçeler (aynı zamanda endeks değeri pozitif olan ilçeler) doğrusallıktan çok da fazla sapmamaktadırlar.



Şekil 4: İlçe Endeks Değeri ile İlçedeki Banka Şube Sayısı arasındaki ilişki

4. Dicle İlçelerinin Tarımsal Gelişmişlik Analizi

Tarımsal göstergeler ile Bölge ilçelerinin analiz edildiği bu kısımda, her birinde altı adet olmak üzere tarım alanı, büyükbaş hayvancılık ve küçükbaş hayvancılık gelişmişliğini etkileyen değişkenler ile sektörlere ilişkin gelişmişlik endeksleri belirlenmiştir. Ayrıca elde edilen gelişmişlik endeksleri ile beraber bu üç kategoriye ilişkin endeks değerlerine bağlı ilçe sıralamaları oluşturulmuştur.

4.1. Tarım Alanı Analizi

Tablo 19’da bulunan **tarım alanına** ilişkin göstergelerle oluşturulan ilçe endeks değerlerine göre ilçelere ilişkin tarım alanı analizi yapılmıştır.

Tablo 19: İlçelerin Tarım Alanı Analizinde Kullanılan Değişkenler

Yıl	Kaynak	Dicle İlçeleri - Tarımsal Göstergeler	Ort.	En Az	En Çok
2009	TÜİK	Tarım alanı (dekar)	237.818	4.556	1.282.607
2009	TÜİK	Ekilen tarla alanı (dekar)	194.087	3.397	1.250.022
2009	TÜİK	Toplam ilçe alanı içindeki tarım alanı (%)	30,0	0,6	90,6
2009	TÜİK	Toplam ilçe alanı içindeki ekili tarla alanı (%)	22,4	0,5	88,3
2009	TÜİK	Sebze bahçeleri alanı (dekar)	4.352	0	25.173
2009	TÜİK	Meyve alanı (dekar)	17.599	40	74.762

Tarımsal açıdan Bölge’nin gelişmişliğini belirlemekte en etkin gösterge olabilecek bitkisel üretim değeri (TL) değişkenine ilişkin ilçe bazlı veri temin edilemediği için analiz alan bazlı bir çalışma olarak tasarlanmıştır.

İki temel bileşenin temsil edebilir bileşen çıktığı analizde 3,79 varyans (öz değer) değeri ve %63,19 varyans açıklama oranı ile baskın çıkan birinci temel bileşen, tüm değişkenleri temsil edebilen en yetkin bileşen olarak belirlenmiştir. Bileşen ağırlıklarına göre en baskın değişken toplam tarım alanı değişkenidir.

Tablo 20: Tarım Alanı Analiz Çıktısı

Temel Bileşen	Öz Değeri	Varyans Açıklama Oranı %	1. Temel Bileşenin Yükleri	
1	3,79	63,19	Tarım alanı (dekar)	0,2523
2	1,03	17,14	Ekilen tarla alanı (dekar)	0,2491
			Toplam ilçe alanı içindeki tarım alanı (%)	0,2278
			Toplam ilçe alanı içindeki ekili tarla alanı (%)	0,2474
			Sebze bahçeleri alanı (dekar)	0,1459
			Meyve alanı (dekar)	0,0603

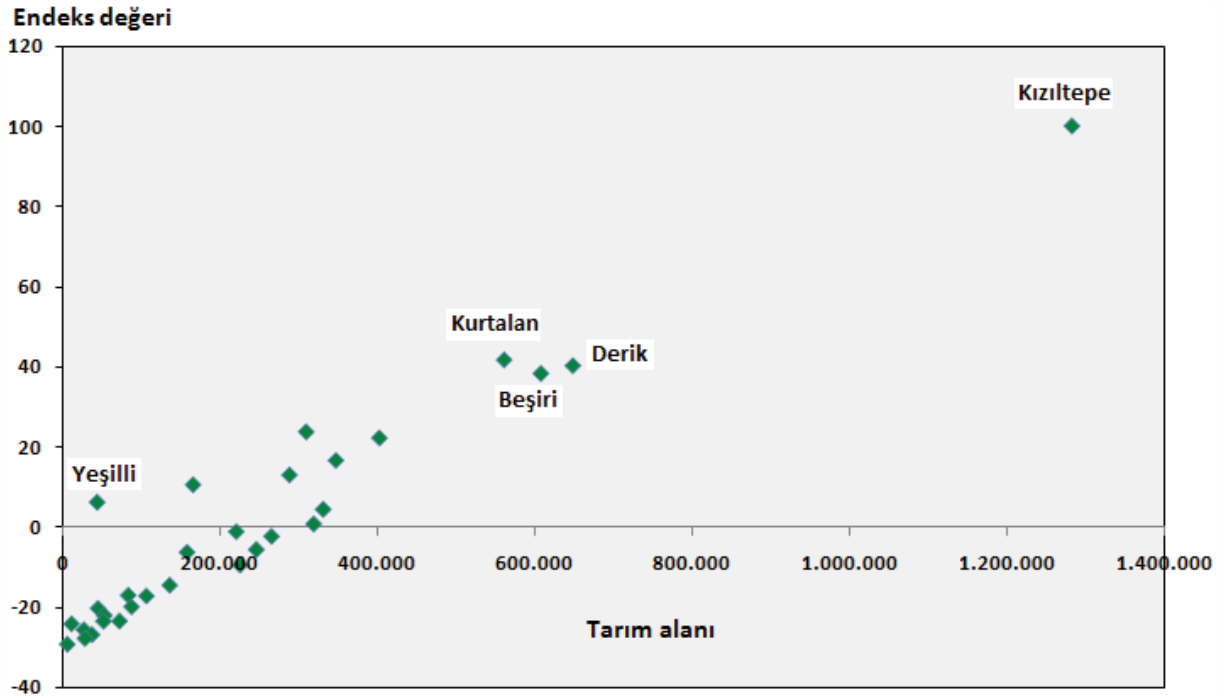
Tablo 21: Tarımsal Alan Gelişmişlik Endeksi ve Sıralaması

Sıra	İlçe	Endeks	Sıra	İlçe	Endeks	Sıra	İlçe	Endeks
1	Kızıltepe	100	10	Yeşilli	6	18	Dargeçit	-15
2	Kurtalan	42	11	Eruh	4	19	Ömerli	-17
3	Derik	40	12	Nusaybin	1	20	Kozluk	-17
4	Beşiri	38	13	Gercüş	-1	21	Şirvan	-20
5	Cizre	24	14	İdil	-2	22	Güçlükönak	-20
6	Silopi	22	15	Mazıdağı	-6	23	Baykan	-22
7	Midyat	17	16	Batman	-6	24	Şırnak	-24
8	Mardin	13	17	Savur	-10	25	Uludere	-24
9	Siirt	11				26	Aydinlar	-24
						27	Hasankeyf	-26
						28	Pervari	-27
						29	Beytüşşebap	-28
						30	Sason	-29

Birinci temel bileşenin skorları kullanılarak elde edilen endeks puanına göre ilçelerin tarımsal alan bakımından gelişmişlik sıralaması oluşturulmuştur. Sıralamada ilk sıradaki Kızıltepe ilçesi tarımsal açıdan Bölge'nin en gelişmiş yeri olarak görülmektedir. Bölge'nin doğu kesiminde ve çoğunlukla dağlık alanda yer alan ilçeler ise son sıralarda yer almıştır.

Harita 9: Dicle İlçelerinin Tarım Alanı Analizine Göre Dağılımı

*Sayısal ifadeler ilçenin **toplam tarım alanı (dekar)** değeridir.



Şekil 5: İlçe Endeks Değeri ile İlçedeki Toplam Tarım Alanı arasındaki ilişki

Yukarıda ilçe endeks değeri ile ilçedeki toplam tarım alanı arasındaki yüksek pozitif korelasyonu gösteren şekle yer verilmiştir. Grafikte toplam tarım alanı değişkeninin tek başına bir ölçüt olarak kullanılabileceği görülse de Yeşilli ilçesi gibi diğer değişkenlerin etkisinin yüksek olduğu ilçeler de bulunmaktadır. Burada Yeşilli ilçesini öne çıkaran değişken ilçe alanı içindeki tarım alanı değişkeni olmuştur.

4.2. Büyükbaş Hayvancılık Analizi

Tablo 22’de bulunan **büyükbaş hayvancılık** göstergeleri ile oluşturulan ilçe endeks değerlerine göre ilçedeki büyükbaş hayvancılık sektörüne ilişkin analiz yapılmıştır.

Tablo 22: İlçelerin Büyükbaş Hayvancılık Gelişmişlik Endeksinde Kullanılan Değişkenler

Yıl	Kaynak	Dicle İlçeleri - Büyükbaş Hayvancılık Göstergeleri	Ort.	En Az	En Çok
2009	TÜİK	Kültür-melez büyükbaş sayısı	1.867	0	9.044
2009	TÜİK	Büyükbaş hayvan sayısı	5.285	150	16.867
2009	TÜİK	Büyükbaş hayvandan alınan süt miktarı (ton)	4.081	85	14.818
2009	TÜİK	Kültür-melez büyükbaş hayvan oranı (%)	33,6	0,0	72,1
2009	TÜİK	100 kişi başına düşen büyükbaş hayvan sayısı	11	3	27
2009	TÜİK	100 kişi başına bb hayvandan alınan süt miktarı (ton)	8	1	19

Tablo 23: Büyükbaş Hayvancılık Analiz Çıktısı

Temel Bileşen	Öz Değeri	Varyans Açıklama Oranı %	1. Temel Bileşenin Yükleri	
1	3,06	50,96	Kültür-melez büyükbaş hayvan sayısı	0,2792
2	1,61	26,83	Büyükbaş hayvan sayısı	0,2982
			Büyükbaş hayvandan edinilen süt miktarı (ton)	0,2908
			Kültür-melez büyükbaş hayvan oranı (%)	0,1212
			100 kişi başına düşen bb hayvan sayısı	0,1782
			100 kişi başına bb hayvandan edinilen süt miktarı (ton)	0,1707

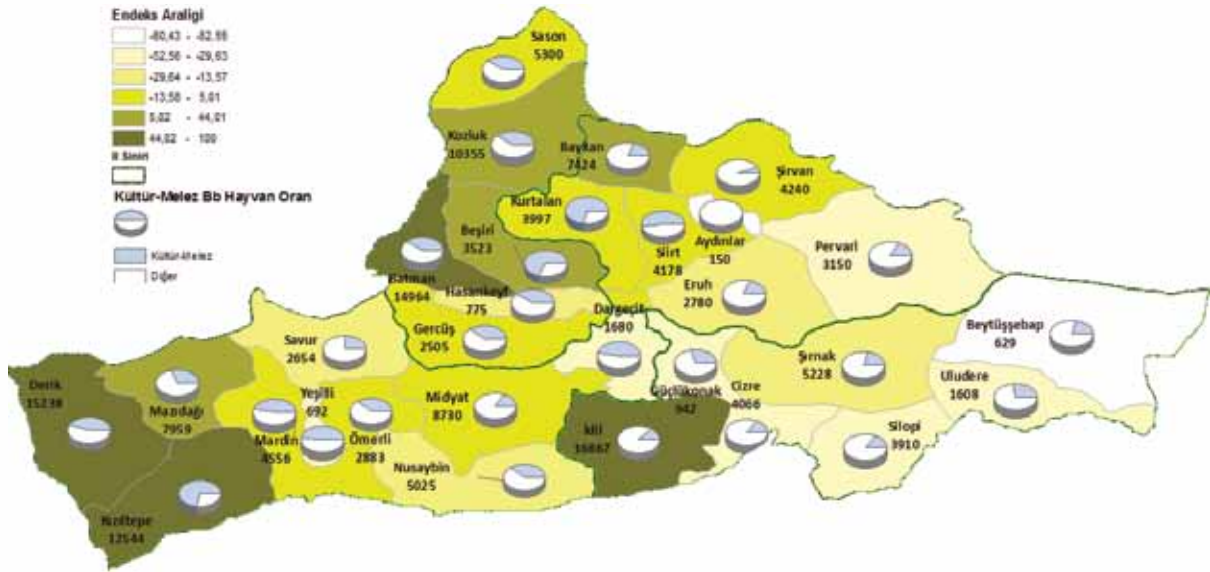
İki temel bileşenin temsil edebilir bileşen çıktığı analizde 3,06 varyans (öz değer) değeri ve %50,96 varyans açıklama oranı ile baskın çıkan birinci temel bileşen, tüm değişkenleri temsil edebilen en yetkin bileşen olarak belirlenmiştir. Bileşen ağırlıklarına göre en baskın değişken büyükbaş hayvan sayısıdır.

Tablo 24: Büyükbaş Hayvancılık Gelişmişlik Endeksi ve Sıralaması

Sıra	İlçe	Endeks	Sıra	İlçe	Endeks	Sıra	İlçe	Endeks
1	Derik	100	9	Midyat	4	22	Silopi	-30
2	Kızıltepe	98	10	Ömerli	-1	23	Dargeçit	-30
3	İdil	82	11	Kurtalan	-1	24	Pervari	-35
4	Batman	75	12	Gercüş	-2	25	Güçlükonak	-36
			13	Mardin	-6	26	Uludere	-37
5	Mazıdağı	43	14	Siirt	-8	27	Cizre	-38
6	Baykan	29	15	Şirvan	-9	28	Yeşilli	-40
7	Beşiri	28	16	Sason	-10			
8	Kozluk	23				29	Beytüşşebap	-53
			17	Nusaybin	-14	30	Aydınlar	-60
			18	Şırnak	-14			
			19	Eruh	-19			
			20	Hasankeyf	-19			
			21	Savur	-21			

Birinci temel bileşenin skorları kullanılarak elde edilen endeks puanına göre ilçelerin büyükbaş hayvancılık gelişmişlik sıralaması oluşturulmuştur. Sıralamada Derik, Kızıltepe, İdil ve Batman sırasıyla büyükbaş hayvancılık bakımından Bölge'nin en gelişmiş ilçe/il merkezleri olarak görülmektedir. Özellikle büyükbaş hayvan sayısı çok düşük değerlerde görülen Beytüşşebap ve Aydınlar ilçeleri son sıralarda yer almıştır.

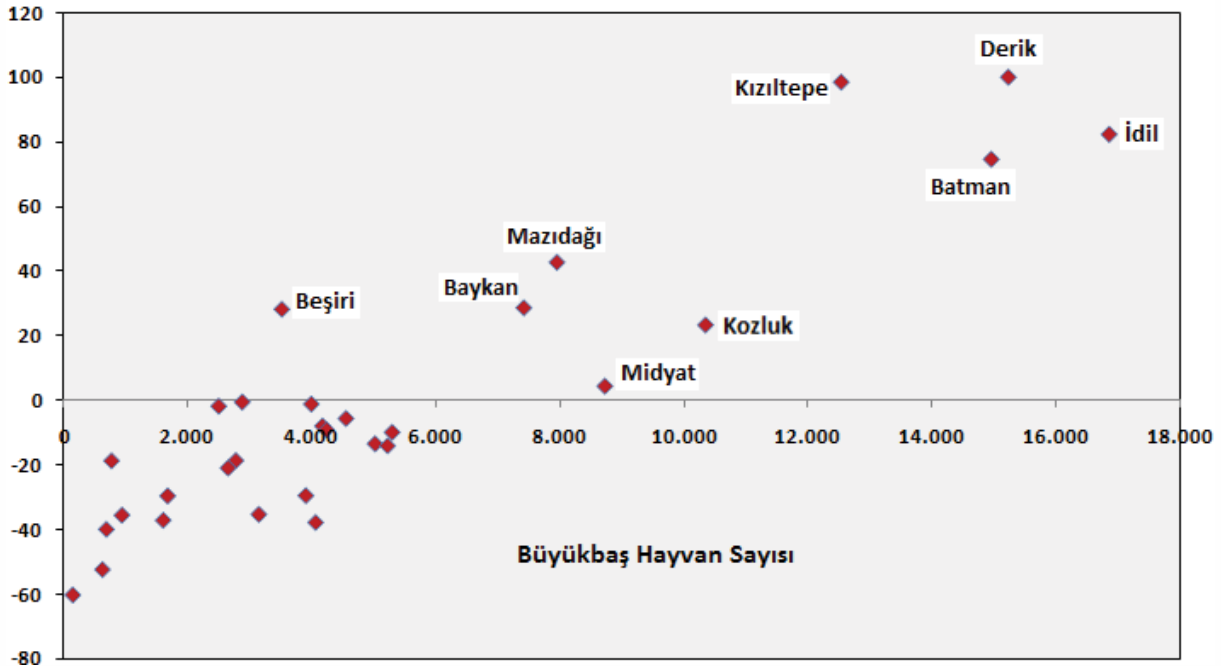
Harita 10: Dicle İlçelerinin Büyükbaş Hayvancılık Analizine Göre Dağılımı



*Sayısal ifadeler ilçedeki **büyükbaş hayvan sayısı** değeridir.

Aşağıdaki şekilde ilçe endeks değeri ile ilçedeki büyükbaş hayvan sayısı arasındaki ilişkiyi gösteren grafik bulunmaktadır. Grafikte büyükbaş hayvanın en çok olduğu idil'in, kültür-melez hayvan oranı değişkeninin etkisiyle büyükbaş hayvan sayısı çok daha düşük olan Derik ve Kızıltepe'nin gerisinde kaldığı görülmektedir. Benzer şekilde hayvan sayısının görece az olmasına karşın çok daha verimli olan kültür-melez hayvan sayısının yüksekliği ilçeleri bu alanda öne çıkaran etken olmuştur.

Endeks Değeri



Şekil 6: İlçe Endeks Değeri ile İlçedeki Büyükbaş Hayvan Sayısı arasındaki ilişki

4.3. Küçükbaş Hayvancılık Analizi

Tablo 25’de bulunan **küçükbaş hayvancılık** ile ilgili göstergelerle oluşturulan ilçe endeks değerlerine göre ilçedeki büyükbaş hayvancılık sektörüne ilişkin analiz yapılmıştır.

Tablo 25: İlçelerin Küçükbaş Hayvancılık Gelişmişlik Endeksinde Kullanılan Değişkenler

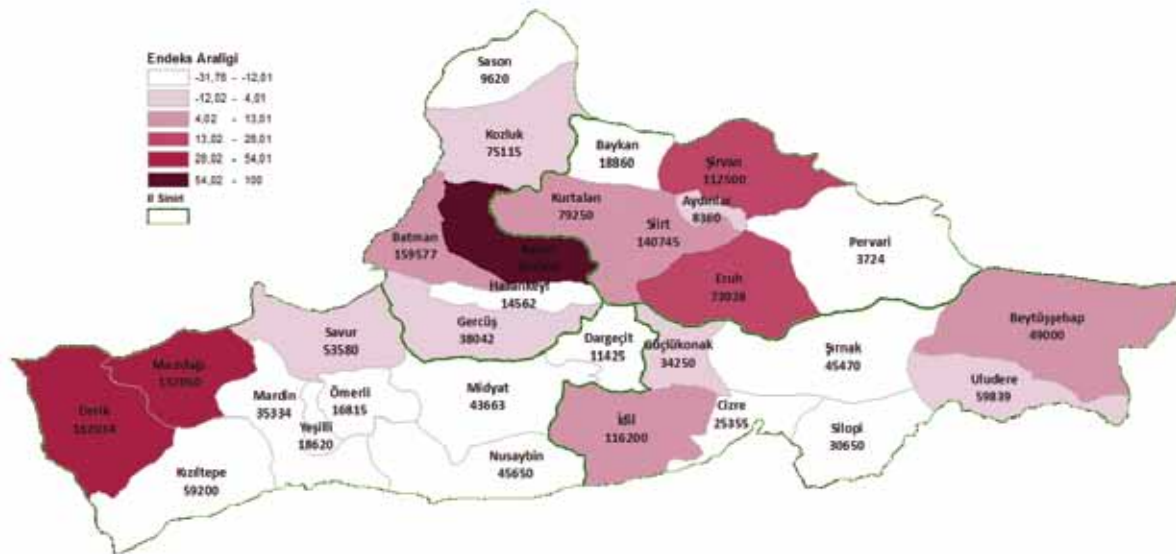
Yıl	Kaynak	Dicle İlçeleri - Küçükbaş Hayvancılık Göstergeleri	Ort.	En Az	En Çok
2009	TÜİK	Küçükbaş hayvan sayısı	64.184	3.724	253.000
2009	TÜİK	Küçükbaş hayvandan alınan süt miktarı (ton)	1.749	97	6.392
2009	TÜİK	Küçükbaş hayvandan edinilen kıl-tiftik (ton)	95	4	410
2009	TÜİK	100 kişi başına küçükbaş hayvan sayısı	170	11	822
2009	TÜİK	100 kişi başına kb hayvandan alınan süt miktarı (ton)	5	0	16
2009	TÜİK	1000 kişi başına kb hayvandan edinilen kıl-tiftik (ton)	2	0	13

Analiz sonucu yalnızca bir bileşen ortaya çıkmıştır. Bileşen, 4,35 varyans (öz değer) değeri ve %72,48 varyans açıklama oranına sahiptir. Bileşen ağırlıklarına göre en baskın değişken küçükbaş hayvan sayısıdır.

Tablo 26: Küçükbaş Hayvancılık Analiz Çıktısı

Temel Bileşen	Öz Değeri	Varyans Açıklama Oranı %	1. Temel Bileşenin Yükleri	
1	4,35	72,48	Küçükbaş hayvan sayısı	0,2052
			Küçükbaş hayvandan alınan süt miktarı (ton)	0,1803
			Küçükbaş hayvandan edinilen kıl-tiftik (ton)	0,1906
			100 kişi başına küçükbaş hayvan sayısı	0,2049
			100 kişi başına kb hayvandan alınan süt miktarı (ton)	0,1908
			1000 kişi başına kb hayvandan edinilen kıl-tiftik (ton)	0,2015

Harita 11: Dicle İlçelerinin Küçükbaş Hayvancılık Analizine Göre Dağılımı

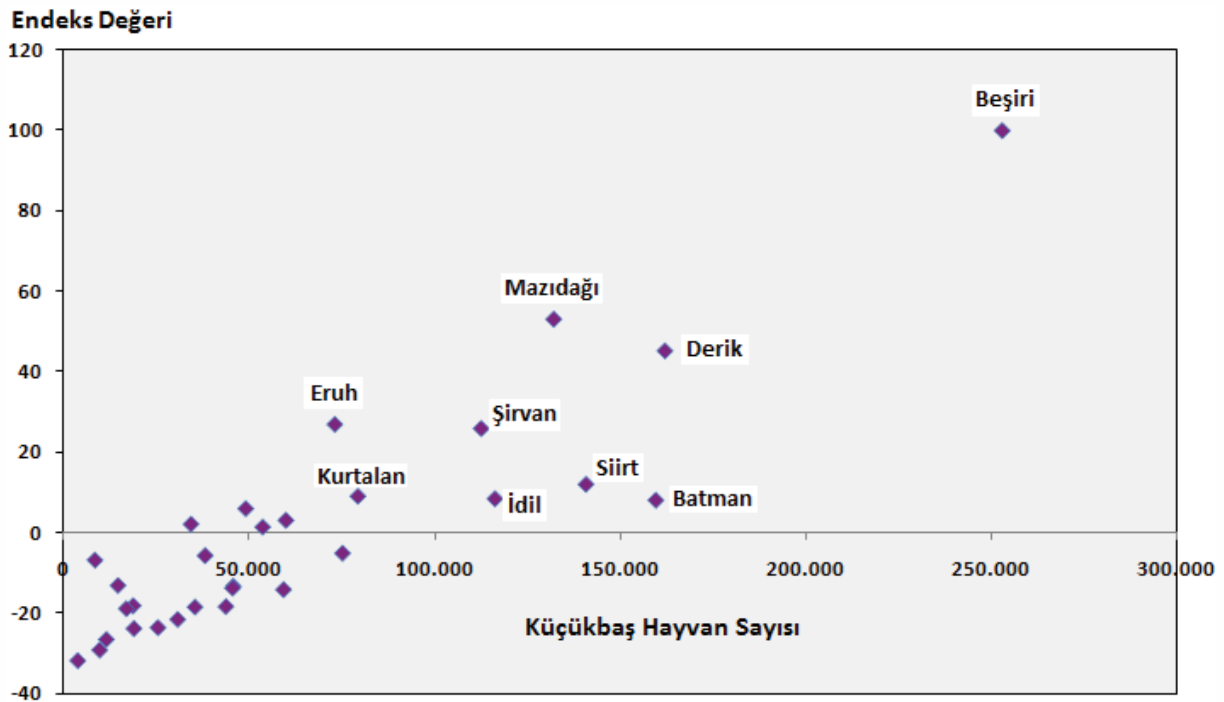


*Sayısal ifadeler ilçedeki **küçükbaş hayvan sayısı** değeridir.

Tablo 27: Küçükbaş Hayvancılık Gelişmişlik Endeksi ve Sıralaması

Sıra	İlçe	Endeks	Sıra	İlçe	Endeks	Sıra	İlçe	Endeks
1	Beşiri	100	6	Siirt	12	17	Hasankeyf	-13
			7	Kurtalan	9	18	Nusaybin	-13
			8	İdil	8	19	Şırnak	-14
2	Mazıdağı	53	9	Batman	8	20	Kızıltepe	-14
3	Derik	45	10	Beytüşşebap	6	21	Yeşilli	-18
						22	Midyat	-18
			11	Uludere	3	23	Mardin	-18
4	Eruh	27	12	Güçlükonak	2	24	Ömerli	-19
5	Şirvan	26	13	Savur	1	25	Silopi	-22
			14	Kozluk	-5	26	Cizre	-24
			15	Gercüş	-6	27	Baykan	-24
			16	Aydınlar	-7	28	Dargeçit	-26
						29	Sason	-29
						30	Pervari	-32

Temel bileşenin skorları kullanılarak elde edilen endeks puanına göre ilçelerin küçükbaş hayvancılık gelişmişlik sıralaması oluşturulmuştur. Sıralamada Beşiri, küçükbaş hayvancılık bakımından Bölge'nin en gelişmiş yeri olarak öne çıkmıştır.



Şekil 7: İlçe Endeks Değeri ile İlçedeki Küçükbaş Hayvan Sayısı arasındaki ilişki

DEĞERLENDİRME

Türkiye genelindeki 81 il ile Dicle Bölgesi'ndeki 30 ilçeyi kapsayan çalışmada, yörelerin ekonomik ve sosyal yapılarını dolaylı ya da doğrudan etkileyen değişkenler kullanılmıştır. Analiz aşamasında çok değişkenli istatistik tekniği olan temel bileşenler analizi uygulanmıştır. Böylece farklı konu başlıklarında il ve ilçelerin gelişmişlik endeks değerleri elde edilmiş ve bu değerlere göre sıralamalar yapılmıştır.

İllerin ve Dicle Bölgesi ilçelerinin ekonomik ve sosyal gelişmişlik endeks değerleri incelendiğinde, sosyal analizde üst sıralardaki yörelerin endeks değerleri ile en alt sıralardaki yörelerin endeks değerleri arasındaki farkın, ekonomik analizdeki farka göre çok daha yüksek olduğu dikkat çekecektir. Bu karşılaştırma, **Bölge içi ve ülke içindeki gelişmişlik farklarının daha çok sosyal alanda olduğuna işaret etmektedir.** Genel görünüm sonucu oluşan kanaat, hem ülke genelinde hem de Dicle Bölgesi özelinde gelişmişliğin batı-doğu aksında azaldığı yönündedir. Buna göre, ülkenin güneydoğusunda yer alan Mardin, Batman, Şırnak ve Siirt illerini içeren Dicle Bölgesi de ülkenin en az gelişmiş bölgelerden biridir.

İllerin analizinde sosyoekonomik ve ekonomik analizi etkileyen en baskın değişkenler kişi başına düşen toplam kredi miktarı, kişi başına düşen toplam mevduat miktarı ve kişi başı ödenen gelir vergisi mali göstergeleri olurken sosyal analizde okuma yazma oranı, yeşil kart kullanımı ve toplam yaş bağımlılık oranı değişkenleri baskın çıkmıştır. Turizm gelişmişliğinde ise ile gelen yabancı turist sayısı en belirleyici değişkendir.

Endeks değerleri ve sıralamalara göre, Dicle Bölgesi'nde ilçelerin sosyal ve ekonomik gelişmişlik farklarında dört faktörün etkisinin olduğu anlaşılmaktadır. Birinci faktör olarak **kurumsal nüfusun⁵ ve kamu personeli yoğunluğunun** etkisi ilk bakışta göze çarpmaktadır. Daha çok sosyal sıralamada öne çıkan etken, Merkez ilçelerin gelişmişliğini doğrudan belirleyici bir olgudur. Az gelişmiş yörelerde kurumsal nüfus ve kamu personelinin çok önemli bir tüketici olması bu yörelerin ekonomik yapısını olumlu yönde etkilemektedir. Dicle Bölgesi'nde Mardin, Batman, Şırnak ve Siirt Merkez ilçelerinin sıralamalarda en üst sırada yer almalarında bu faktörün önemli etkisi bulunmaktadır.

İkinci faktör, **ticaret koridoru ipek yolu** üzerinde dizili ilçeler olan Kızıltepe, Nusaybin, Cizre ve Silopi'nin gelişmişliğinde etkisini göstermektedir. Bu ilçeler aynı zamanda sanayi odağı olabilecek potansiyele sahip ilçelerdir.

Genel gelişmişlik sıralamalarını belirleyici olan üçüncü faktör, **yörelerin il merkezlerine olan mesafesidir.** Ulaştırma altyapısının oldukça yetersiz olduğu Bölge'de Yeşilli, Aydınlar ve Kurtalan ilçeleri bağlı oldukları illerin merkezine görece yakın olmalarını avantaja çevirmiş görünmektedirler. Bu etken, analizde Bölge'nin en az gelişmiş ilçeleri olarak görülen ve Bölge'nin doğusunda kümelenmiş Pervari, Şirvan, Beytüşşebap, Uludere, Güçlükönak, Eruh ve Dargeçit gibi ana ulaşım ağından oldukça uzakta kalan yerleşim yerlerinde negatif yönde daha çok etkili olmuştur.

⁵ Günlük yaşam gereksinimleri, yasal bir düzenlemeye dayalı olarak kurulan özel ya da tüzel kurum/kuruluşlarda kısmen ya da tamamen karşılanan, bireysel karar ve davranışlarında yetkili otoritenin kurallarına kısmen ya da tamamen bağımlı olarak hareket eden, ancak bireysel harcamalarına karar verebilen kişilerin yaşamlarını sürdürdükleri alanlarda yaşayan nüfusa kurumsal nüfus denir. Bu tanıma göre; okul, yurt, otel, çocuk yuvası, huzurevi, hastane ve hapisane ile kışla ve ordu evlerinde ikamet edenler kurumsal nüfusa dâhildir.

Dördüncü faktör ise turizm sektörünün gelişmişliğidir. Bu etken, görece **turizme dayalı gelişme çizgisi olan ilçelerden** Midyat'a ekonomik açıdan bir getiri sağlarken, otel bulunmayan Aydınlar (Tillo) ve Hasankeyf'e sosyal açıdan olumlu bir katkı sağlayıp bu ilçelerin ilgili sıralamalarda üst sıralarda yer almalarına yardımcı olmuştur. Özellikle ekonomik gelişmişlik sıralamasında son sırada yer alan Aydınlar'ın sosyal gelişmişlik sıralamasında altıncı sırada yer alması bu konuda önemli bir göstergedir.

Tablo 28: Dicle İlçelerinin Gelişmişlik Sıralamaları ve Endeks Değerleri

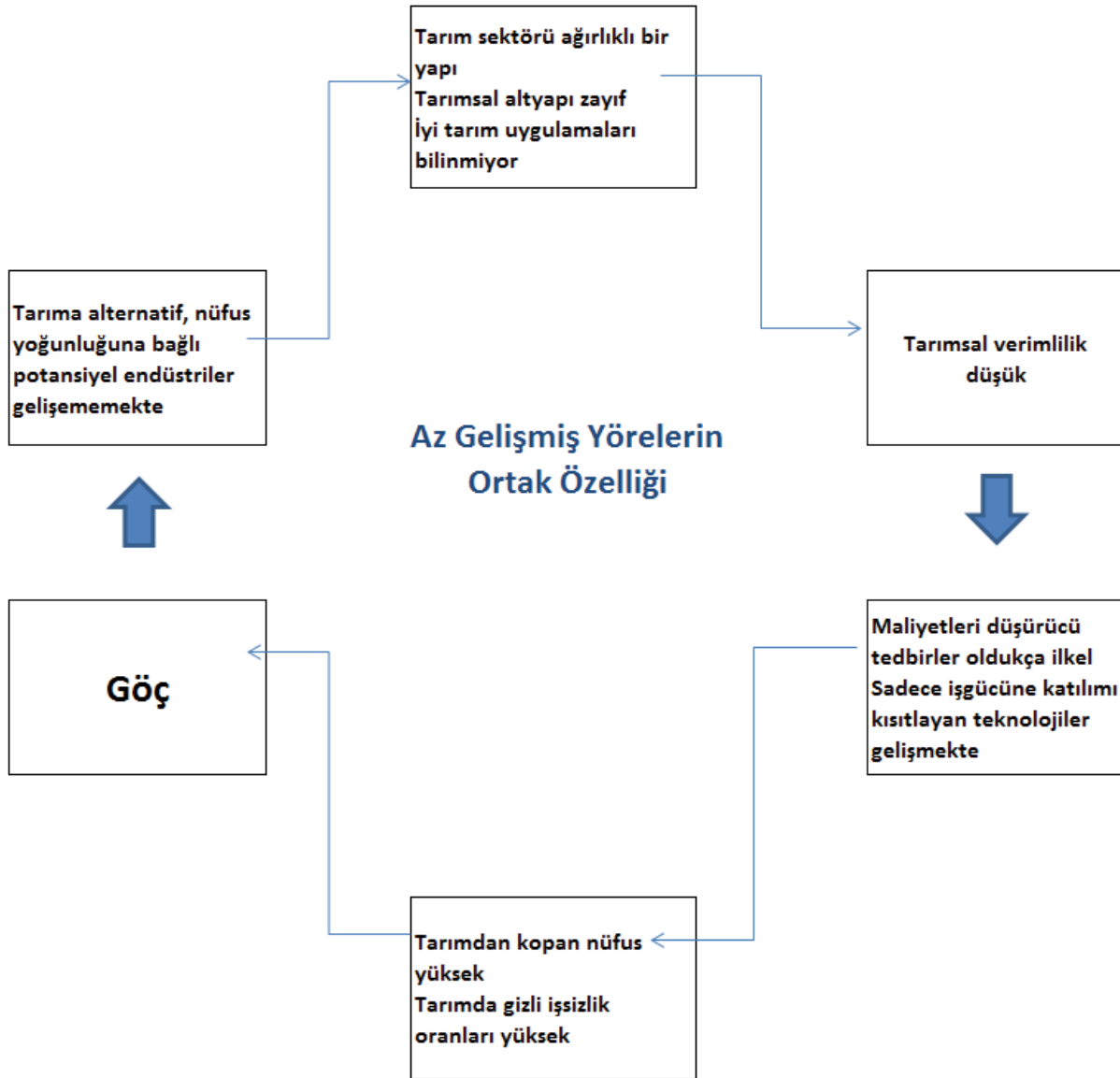
İlçe/İl Merkezi	Sosyoekonomik		Ekonomik		Sosyal		Tarım Alanı		Büyükbaş Hayvancılık		Küçükbaş Hayvancılık		2004 DPT Sosyoekonomik	
	Sırası	Endeksi	Sırası	Endeksi	Sırası	Endeksi	Sırası	Endeksi	Sırası	Endeksi	Sırası	Endeksi	Sırası	Endeksi
Batman	1	100	1	100	2	96	16	-6	4	75	9	8	1	100
Mardin	2	63	2	67	3	63	8	13	13	-6	23	-18	3	53
Siirt	3	60	3	43	1	100	9	11	14	-8	6	12	2	67
Kızıltepe	4	29	4	33	9	16	1	100	2	98	20	-14	9	-62
Şirnak	5	26	8	14	4	52	24	-24	18	-14	19	-14	5	7
Nusaybin	6	22	7	16	5	35	12	1	17	-14	18	-13	8	-50
Midyat	7	20	6	18	7	28	7	17	9	4	22	-18	10	-83
Cizre	8	17	5	20	11	3	5	24	27	-38	26	-24	6	-11
Silopi	9	5	9	11	14	-12	6	22	22	-30	25	-22	7	-18
Yeşilli	10	0	14	-12	8	27	10	6	28	-40	21	-18	4	16
Kurtalan	11	-4	10	-5	13	-4	2	42	11	-1	7	9	15	-113
Ömerli	12	-5	13	-10	10	12	19	-17	10	-1	24	-19	12	-100
Aydınlar	13	-8	30	-21	6	29	26	-24	30	-60	16	-7	11	-86
Mazıdağı	14	-13	12	-10	19	-20	15	-6	5	43	2	53	22	-154
Kozluk	15	-13	11	-9	24	-27	20	-17	8	23	14	-5	24	-155
Derik	16	-15	15	-13	21	-21	3	40	1	100	3	45	26	-166
Baykan	17	-15	16	-13	17	-20	23	-22	6	29	27	-24	20	-149
Savur	18	-15	21	-15	16	-15	17	-10	21	-21	13	1	25	-158
Hasankeyf	19	-16	24	-19	12	-4	27	-26	20	-19	17	-13	14	-112
Beşiri	20	-16	17	-13	23	-23	4	38	7	28	1	100	23	-155
Gercüş	21	-18	18	-14	22	-22	13	-1	12	-2	15	-6	19	-149
Dargeçit	22	-18	20	-15	20	-21	18	-15	23	-30	28	-26	18	-147
Eruh	23	-18	28	-20	15	-12	11	4	19	-19	4	27	16	-126
Sason	24	-19	19	-15	25	-30	30	-29	16	-10	29	-29	28	-187
Beytüşşebap	25	-20	23	-19	18	-20	29	-28	29	-53	10	6	17	-142
İdil	26	-21	22	-17	28	-35	14	-2	3	82	8	8	27	-184
Güçlükonak	27	-23	26	-20	26	-30	22	-20	25	-36	12	2	21	-153
Uludere	28	-24	25	-20	27	-35	25	-24	26	-37	11	3	13	-111
Şirvan	29	-27	27	-20	29	-44	21	-20	15	-9	5	26	30	-207
Pervari	30	-34	29	-21	30	-70	28	-27	24	-35	30	-32	29	-199

İlçelerin analizindeki değişken etkileri incelendiğinde, gelişmişliğin bankacılık sektörü göstergeleriyle yüksek korelasyonlu olduğu dikkat çekecektir. Bu ilişki, banka şubesi sayısının gelişmişliği etkilemesinden çok, gelişen yöreleri erken tespit edip buralara hizmet götürülen bankacılık sektörünün rekabet yapısından kaynaklanmaktadır. Mevcut şubelerin, kamu sermayeli bankaların sosyal sorumluluk gereği hizmet götürme amacıyla açtığı şubeler olduğu düşünülse bile son yıllarda özel sermayeli bankaların da ekonomik analizde üst sıralarda bulunan ilçelere şube açtıkları görülmektedir. Sosyal yapı değişkenleri içinden en baskın çıkan değişken ise kişi başına ödenen çevre vergisi olmuştur. Okuma yazma oranı değişkeninden daha yüksek katsayı ile denkleme giren değişken, temel altyapı hizmetlerindeki ihtiyacı açıkça ortaya koymaktadır.

Tablo 29: İllerin Gelişmişlik Sıralamaları ve Endeks Değerleri

İl	Sosyo-ekonomik		Ekonomik		Sosyal		Turizm		2003 DPT Genel		2009 URAK Genel		2009 EDAM Rekabet	
	Sıra	Endeksi	Sıra	Endeksi	Sıra	Endeksi	Sıra	Endeksi	Sıra	Endeksi	Sıra	Endeksi	Sıra	Endeksi
İstanbul	1	100	1	100	2	97	2	59	1	100	1	84	2	98
Ankara	2	77	2	71	1	100	5	15	2	69	2	49	1	100
İzmir	3	50	3	38	3	81	4	21	3	53	3	42	3	87
Antalya	4	41	4	35	6	62	1	100	10	19	8	29	10	71
Kocaeli	5	41	5	33	7	61	21	-2	4	40	4	36	4	81
Bursa	6	32	6	27	11	47	8	3	5	35	5	35	6	79
Eskişehir	7	32	8	19	5	72	32	-4	6	23	6	32	5	81
Muğla	8	29	7	26	16	41	3	42	13	15	21	24	8	74
Denizli	9	22	9	15	12	44	9	3	12	15	15	26	17	64
Tekirdağ	10	20	12	11	14	44	22	-2	7	22	7	30	9	74
Edirne	11	19	14	9	9	53	29	-3	16	12	25	22	14	67
Adana	12	19	10	15	25	26	16	-1	8	20	9	29	22	60
Yalova	13	19	18	8	10	49	35	-4	9	19	24	22	7	75
Sparta	14	18	30	1	4	72	34	-4	28	4	23	23	21	61
Çanakkale	15	17	15	9	13	44	11	2	24	8	27	21	11	69
Bolu	16	17	24	4	8	54	23	-3	14	13	45	15	15	66
Kırklareli	17	16	16	8	15	41	54	-5	11	18	28	20	13	67
Mersin	18	15	13	11	26	26	10	3	17	11	12	27	25	60
Aydın	19	15	11	12	24	26	7	12	22	9	17	25	23	60
Konya	20	12	25	4	19	36	17	-1	26	5	11	27	35	53
Burdur	21	11	26	3	18	38	64	-5	31	3	55	14	27	58
Kayseri	22	11	17	8	32	17	30	-3	19	10	13	26	20	62
Bilecik	23	11	27	2	20	34	66	-5	18	10	54	14	12	68
Sakarya	24	10	22	5	23	27	27	-3	23	8	22	23	16	65
Balikesir	25	10	19	7	28	22	6	12	15	12	26	21	18	64
Trabzon	26	8	31	0	17	39	13	0	38	-4	16	26	34	54
Manisa	27	8	23	5	37	14	25	-3	25	7	31	20	26	59
Zonguldak	28	8	21	6	29	20	47	-4	21	9	18	25	19	68
Samsun	29	6	33	0	27	25	31	-4	32	2	19	25	31	55
Karaman	30	5	29	1	30	17	73	-5	35	-2	46	15	39	50
Karabük	31	5	37	-3	21	31	41	-4	27	4	35	19	24	60
Gaziantep	32	3	20	6	55	-13	19	-2	20	10	14	26	32	55
Uşak	33	3	35	-1	34	15	59	-5	30	4	33	19	28	57
Kırıkkale	34	2	49	-7	22	28	78	-5	33	1	36	19	30	55
Rize	35	2	34	0	38	14	33	-4	37	-4	39	18	29	55
Hatay	36	2	28	2	50	-5	26	-3	29	4	10	27	40	50
Nevşehir	37	0	32	0	46	3	12	2	34	-2	29	20	43	49
Artvin	38	0	36	-2	33	15	24	-3	43	-5	52	15	37	52
Kütahya	39	0	42	-5	35	15	39	-4	40	-4	57	14	33	55
Düzce	40	-1	43	-5	36	14	40	-4	45	-6	63	12	36	52
Sivas	41	-3	52	-7	39	10	37	-4	53	-8	20	24	52	44
Kirşehir	42	-3	41	-5	45	3	71	-5	42	-5	69	11	49	47
Afyon	43	-3	38	-4	47	3	14	0	44	0	44	-6	15	48
Anaıya	44	-3	45	-6	44	8	51	-4	39	-4	39	-4	16	42
Malatya	45	-4	50	-7	41	8	48	-4	41	-5	32	20	41	50
Elazığ	46	-4	51	-7	43	7	52	-4	36	-2	37	19	38	51
Çankırı	47	-4	61	-10	31	17	69	-5	59	-11	64	12	45	48
Kastamonu	48	-5	40	-4	51	-7	42	-4	51	-8	60	12	44	49
Çorum	49	-6	39	-4	53	-9	55	-5	46	-7	61	12	46	48
Erzincan	50	-6	54	-9	42	7	50	-4	58	-10	49	15	57	43
Bartın	51	-7	53	-8	44	4	45	4	55	-9	42	17	55	43
Sinop	52	-8	56	-9	48	-1	58	-5	57	-10	38	18	56	43
Aksaray	53	-8	47	-6	58	-15	46	-4	56	-9	62	12	62	39
Ordu	54	-9	46	-6	57	-14	36	-4	62	-13	56	14	58	41
Giresun	55	-9	48	-7	56	-13	56	-5	50	-8	43	16	50	44
Tokat	56	-9	57	-9	49	-3	44	-4	61	-12	53	15	59	41
K.Maraş	57	-10	44	-6	63	-24	18	-2	48	-7	30	20	51	44
Osmaniye	58	-11	58	-10	59	-18	70	-5	47	-7	48	15	54	44
Niğde	59	-11	55	-9	60	-18	72	-5	49	-7	66	11	47	48
Erzurum	60	-12	65	-12	52	-7	20	-2	60	-11	34	19	53	44
Tunceli	61	-13	59	-10	64	-25	75	-5	52	-8	79	6	60	41
Gümüşhane	62	-14	70	-14	54	-13	74	-5	71	-19	81	6	63	36
Yozgat	63	-15	64	-12	62	-23	49	-4	64	-15	73	9	64	34
Bayburt	64	-16	66	-13	61	-21	81	-6	66	-17	78	7	66	32
Kilis	65	-18	60	-10	65	-43	80	-6	54	-9	65	12	61	40
Dişarbakır	66	-23	63	-12	69	-62	15	-1	63	-14	41	17	67	32
Adıyaman	67	-24	68	-14	68	-59	61	-5	65	-16	59	13	68	32
Ardahan	68	-25	73	-17	66	-44	60	-5	74	-22	77	7	73	25
Kars	69	-26	71	-16	67	-51	53	-5	67	-17	67	11	65	33
Şanlıurfa	70	-26	62	-11	74	-81	38	-4	68	-17	40	18	74	25
İğdır	71	-28	67	-14	70	-69	62	-5	69	-19	70	11	70	28
Batman	72	-28	72	-17	72	-71	67	-5	70	-19	51	15	69	28
Van	73	-30	74	-17	73	-74	28	-3	75	-23	50	15	72	25
Bingöl	74	-32	77	-20	71	-71	77	-5	76	-23	75	8	75	24
Mardin	75	-32	69	-14	77	-94	57	-5	72	-21	58	13	76	23
Bitlis	76	-35	78	-20	75	-85	63	-5	79	-24	72	9	78	22
Hakkari	77	-36	76	-19	76	-90	65	-5	77	-24	80	6	79	21
Siirt	78	-39	79	-21	79	-99	79	-5	80	-27	68	11	80	15
Ağrı	79	-39	80	-21	78	-95	43	-4	73	-21	74	9	71	26
Şırnak	80	-40	75	-18	81	-116	76	-5	78	-24	76	7	77	22
Muş	81	-41	81	-22	80	-102	68	-5	81	-30	71	10	81	15

Yapılan analiz çalışması ile birlikte DPT'nin 2004 yılı İlçelerin Sosyoekonomik Gelişmişlik Sıralaması Araştırması sonuçlarına göre az gelişmiş illerin ve ilçelerin ortak özelliği, tarım ağırlıklı ekonomik yapıya sahip olmalarına rağmen tarımsal verimlilik oranlarının düşük olmasıdır.



Tarım sektörüne bağlı bir yörede verimin düşük olması gelir düzeyini artırabilecek kentlere göçü beraberinde getirmektedir. Böylece tarıma alternatif ve nüfusa bağlı potansiyel endüstriler çıkış bulamamaktadır. Sonuçta göç olgusu yukarıda yer alan şekildeki gibi **az gelişmişlik kısır döngüsünü** beslemektedir. Dicle Bölgesi özelinde geçmişte yaşanan ve tesiri devam eden köy boşaltma zorunluluğu da düşünülürse göç hareketlerinin Bölge'nin kalkınma eksenindeki yerinin çok daha önemli olduğu anlaşılacaktır. Özellikle GAP ile birlikte Güneydoğu Anadolu Bölgesi'nin sulu tarım ve tarıma dayalı sanayilerin göçün yönünü değiştireceği beklenmektedir. Fakat projenin sulama ayağından Dicle Bölgesi'nin halen yararlanamamış olması göçün devamına sebebiyet vermektedir. Etkin kamu politikaları ve dışsal müdahaleler olmadığı sürece, bu yörelere kendi içsel dinamikleri ile kısır döngüyü bozmaları zor görünmektedir.

Çalışmada Bölge geneline özel olarak analiz edilen konu, yüksek potansiyeli ile öncelikli kalkınma sektörü ve bahsi geçen göç hareketlerinin en önemli sebebi olan tarım olmuştur. Tarımsal alan bakımından yapılan analiz sonucunda Bölge'nin batı kesimlerinin bu konuda daha yüksek potansiyele sahip olduğu görülmektedir. %19 oranında sulu tarım alanının bulunduğu ve su kaynağının önemli bir kısmını çiftçinin kendi imkânlarıyla (kuyu suyu pompalama yöntemi) sağladığı Bölge'de, sulu tarımın en yoğun yapıldığı Kızıltepe ilçesi yüksek bir farkla Dicle'nin tarımsal açıdan en gelişmiş ilçesi olarak ilk sırada yer almıştır. Komşusu Derik ile birlikte Batman-Siirt yolunun arasındaki ilçeler Kurtalan ve Beşiri tarımsal açıdan öne çıkan diğer Dicle Bölgesi ilçeleri olmuştur.

Bölge'deki bu potansiyele büyük güç katacak olan ve GAP kapsamında yer alan, Aşağı Mardin Ana Kanalı, Batman Sağ Sahil ve Sol Sahil Ana Kanal ve Ilisu Barajı'nın sonrasında Cizre, Nusaybin ve İdil için sulama ayağı olan Cizre Barajı sulama altyapısı projeleri planlama/inşa aşamasındadır. Projelerin faaliyete geçmesinin ardından, Bölge'nin görece ekonomik değeri yüksek olan sulu tarım ürünlerine ağırlık vereceği beklenmektedir. Böylece kuyu suyu ile sulama yapılan yöreler de sürdürülebilir su kaynağına ve katma değeri yüksek bir üretim ortamına kavuşabileceklerdir. Kırsal alanlardaki su kaynaklarının ise küçük ölçekli sulama projeleriyle tarıma kazandırılması faydalı olacaktır.

Diğer bir tarımsal araştırma olan büyükbaş hayvancılık analizinde, komşu ilçeler Derik ve Kızıltepe ile İdil ve Batman Merkez ilçe en üst sıralarda yer almışlardır. Küçükbaş hayvancılık analizinde ise Beşiri önemli bir farkla bu alanda Bölge'nin en gelişmiş ilçesi olarak görülürken sıralamada ilçeyi Mardin'in komşu ilçeleri Mazıdağı ve Derik takip etmişlerdir.

İstatistiksel bir analiz kullanılarak elde edilen illerin ve Dicle Bölgesi ilçelerinin görünümü, yerel düzeyde bir kalkınma anlayışına geçilen bu dönemde yapılacak çalışmalara yardımcı bir araç olması amacıyla hazırlanmıştır. Ülkemizde ulusal planlamadan sorumlu Devlet Planlama Teşkilatı'nın da benimsediği **bölgesel gelişme yaklaşımı günümüzde dışal müdahalelerin önemini yadsımasa da, gelişmenin devamı açısından içsel potansiyellerin geliştirilmesine özel bir önem vermektedir. Bu kapsamda, sorunlara yönelik çözümlerin de yerel olması önem taşımaktadır. Bu da il ve ilçe ölçeklerinden başlayan tabandan-tavana bir kalkınma yaklaşımını ve buna uygun bir planlama sistemini gerekli kılmaktadır.**⁶ Bu kapsamda tasarlanmış olan 26 Bölgesel Kalkınma Ajansı'nın kurulum aşaması tamamlanmıştır. Ayrıca DPT tarafından hazırlanacak Ulusal Kalkınma Planı'nın yanında bölgesel gelişme açısından ulusal düzeyde eşgüdümü sağlamak, uygulamayı yönlendirmek ve hazırlanacak alt ölçekli plan ve stratejilere genel bir çerçeve oluşturmak amacıyla Bölgesel Gelişme Ulusal Stratejisi (BGUS) hazırlanmaya başlanmıştır. Bu stratejiye bağlı bölgesel düzeyde en üst plan ise Kalkınma Ajansları'nın hazırlayacağı Bölgesel Gelişme Planları olacaktır. Yerel düzeyde katılımçılık anlayışıyla hazırlanacak bu planlar, bölge için öncelikli stratejiler ile faaliyet alanlarını içerecek ve işbirliği içinde yürütülecek operasyonel programlara dönüşecektir. Bu dönüşümün öncesinde kuvvetli bir planlama altyapısının olması şarttır. Bölge gereksinimlerinin net ortaya çıkması adına, bu gibi çalışmaların güvenilirliğini artıracak halen oluşturulamayan sağlıklı bir veri üretim ağı, bu altyapının en öncelikli parçasıdır.

⁶ DPT, İlçelerin Sosyoekonomik Gelişmişlik Sıralaması Araştırması (2004)

Tablo 30: Eski ve Yeni Bölgesel Gelişme Planlaması

Eski Planlama Anlayışı	Yeni Planlama Anlayışı
<ul style="list-style-type: none"> • Yukarıdan aşağıya, devlet desteğinde, içe kapalı planlama anlayışına göre hazırlanır, • Hedeflerini sektörel büyüme eksenlerinde belirler, • Kaynakların en verimli alanlarda etkin bir şekilde kullanılmasına ve altyapının geliştirilmesine odaklanır, • Tüm bu süreçlere kamu finansal desteğinin sağlanmasına dayanır, • Ulusal bölgesel kaynakların en yüksek ekonomik ve sosyal faydayı sağlayacak şekilde kullanılmasını ve, • Bölgelerarası dengesizliklerin en aza indirilmesini hedefler. 	<ul style="list-style-type: none"> • Aşağıdan yukarıya, heterarşik, esnek, stratejik ve dışa açık planlama anlayışına göre hazırlanır, • İl düzeyinde stratejik planlama ile etkileşimli ve bütünlük olarak hazırlanır, • Bölgelerin kendi potansiyeli ve birikimlerine, geliştirdikleri ağ yapılarına, yerel teknolojik değişim süreçlerine ve yerel kurumların niteliğine dayanır, • Bölgeler sosyal sermayeleri (ortaklık kurma, karşılıklı etkileşim ve birlikte iş yapabilme kapasiteleri) bakımından sahip oldukları göreceli konumlarına göre, kısaca “teknolojik-kurumsal kapasitelerine” göre değerlendirilmektedir.

Kaynak: Dokuzuncu Kalkınma Planı Bölgesel Gelişme Özel İhtisas Komisyonu Raporu

Mardin, Batman, Şırnak ve Siirt illerini kapsayan TRC3 Bölgesi için bu bölgesel gelişme yaklaşımının ilk ürünü, Dokuzuncu Ulusal Plan ve 2008-2012 GAP Eylem Planı eksenlerine uyumlu olarak Dicle Kalkınma Ajansı koordinasyonunda 2010 yılı için hazırlanmış olan Ön Bölgesel Gelişme Planı olmuştur. Bu planın ardından 2011-2013 yılları için geçerli olacak yine üst ölçekli plan ve stratejik belgelere uyumlu Bölgedeki kurum ve kuruluşların katılımıyla **Dicle Bölge Planı** hazırlığına başlanmıştır.

Dicle Bölge Planı için ağırlıklı olarak saha gözlemlerine, katılımlı toplantılara, elinizdeki çalışmaya benzer analitik araştırmalara ve spesifik konularda (iş ve yatırım ortamı mevcut durumu, hane halkı sosyal yapısının görünümünü vb.) uygulanan anket çalışmalarına dayanarak **mevcut durum analizi** hazırlanmış, elzem görünen ve diğer temaları tetikleyeceği düşünülen **dört gelişme eksenini** (temel amaçlar) belirlenmiştir. Ardından her gelişme eksenine ait **stratejik öncelikler** (hedefler) ortaya konmuş ve bu öncelikler kapsamında yürütülecek **faaliyetler** (tedbirler) sıralanmıştır. Bu özelliği ile Plan, 2011-2013 yılları arasında Ajans'ın yürüteceği faaliyetlere ve Mali Destek Programlarına esas teşkil edecek olup Bölge'de diğer kurum ve kuruluşlar tarafından yürütülen program ve projeler için bölgesel stratejileri ortaya koyan bir yol haritası niteliğindedir.

Tablo 31'de önümüzdeki üç yıl için belirlenen gelişme eksenleri ve stratejik öncelikleri içeren matris yer almaktadır. Faaliyetler ise 2011-2013 Dicle Bölge Planı'nda ayrıntılı olarak incelenebilir. Matriste de yeri olan gelişme eksenleri aşağıda sıralanmıştır.

- ✚ **Beşeri gelişmenin sağlanması ve kentsel çevrenin iyileştirilmesi**
- ✚ **Bölge'nin iş ve yatırım ortamının geliştirilmesi**
- ✚ **Bölge'nin coğrafi konumu ve içsel potansiyeline dayalı rekabet avantajına ve istihdam yaratma kapasitesine sahip sektörlerin geliştirilmesi**
- ✚ **Kurumsal kapasite ve yönetişimin geliştirilmesi**

Tablo 31: 2011-2013 Dicle Bölge Planı'nın Gelişme Eksenleri ve Stratejik Öncelikleri

GELİŞME EKSENLERİ	1	2	3	4
	Beşeri gelişmenin sağlanması ve kentsel çevrenin iyileştirilmesi	Bölge'nin iş ve yatırım ortamının geliştirilmesi	Bölge'nin coğrafi konumu ve içsel potansiyeline dayalı rekabet avantajına ve istihdam yaratma kapasitesine sahip sektörlerin geliştirilmesi	Kurumsal kapasite ve yönetişimin geliştirilmesi
STRATEJİK ÖNCELİKLER	1.1.Eğitime erişimin artırılması ve eğitim hizmetlerinin iyileştirilmesi.	2.1 Bölge yatırımcı ve girişimcilerine yönelik finansman kaynaklarının ve danışmanlık, kurumsal ve teknik destek hizmetlerinin geliştirilmesi ve yaygınlaştırılması.	3.1 Bölge sanayisinde yan sanayinin geliştirilmesi ve katma değeri yüksek ürünlerin üretiminin artırılması yoluyla iş ve üretim alanlarının çeşitlendirilmesi.	4.1 Bölge'deki kamu kurum ve kuruluşları ile yerel yönetimlerde kurumsal kapasitenin geliştirilmesi ve yönetişim mekanizmaları oluşturulması.
	1.2.Kadınların toplumsal ve ekonomik yaşama katılımının artırılması.	2.2 Ulaştırma altyapısının iyileştirilmesi.	3.2 Bölge turizminin kapasite, altyapı ve hizmet niteliklerinin geliştirilerek ve çeşitlendirilerek rekabet edebilirliğinin artırılması.	4.2 Kamu kurumlarında, yerel yönetimlerde ve kamu kurumu niteliğindeki meslek kuruluşlarında insan kaynaklarının geliştirilmesi.
	1.3 Sağlık hizmetlerine erişimin artırılması ve hizmet kalitesinin iyileştirilmesi.	2.3 Sanayi altyapısının geliştirilmesi.	3.3 İnşaat sektörüne yönelik üretim ve hizmet kapasitesinin artırılması.	4.3 Üretici ve sulama birlikleri ile mahalli idare birliklerinin etkinleştirilmesi ve sürdürülebilirlik kazanması.
	1.4 Sosyal yardımların yoksullukla mücadele odaklı ve bütüncül bir yaklaşımla yürütülmesi.	2.4 Bölge'nin Suriye ile ticari ilişkilerinin geliştirilmesi.	3.4 Lojistik sektörü altyapısının geliştirilmesi.	4.4 Bölge'de sivil toplum güçlendirilerek yönetimimde aktör haline gelmesi.
	1.5 Bölge'de öne çıkan göç, yoksulluk, şehirleşme, kayıt dışılık vb. veri ihtiyacı yaşanan sosyal konulara ilişkin mevcut durumun ve ihtiyaçların tespit edilmesi.	2.5 Bölge'nin Irak ile ticari ilişkilerinin geliştirilmesi.	3.5 Bölge'deki yer altı ve yer üstü kaynakların optimum ölçüde değerlendirilmesi.	4.5 Özel sektör, kamu kurumları ve kuruluşları ile sivil toplum kuruluşlarının arasında etkileşim ve diyalogun artırılması.
	1.6 Kentsel fiziki ve sosyal altyapının geliştirilmesi.	2.6 Piyasa ihtiyaçları ve işgücü nitelikleri arasındaki uyumsuzluğun azaltılması.	3.6 Bölge'de enerji üretiminin yenilenebilirlik ve sürdürülebilirlik yaklaşımında çeşitlendirilmesi.	
	1.7 Bilgi ve iletişim teknolojileri kullanımının bilgiye erişim odaklı olarak geliştirilmesi ve yaygınlaştırılması.	2.7 Tarımsal altyapının güçlendirilmesi.	3.7 Bölge'nin rekabet avantajına sahip ürünlerinin markalaşma, tanıtım ve pazarlama yoluyla rekabet edebilirliklerinin geliştirilmesi.	
		2.7 Bölge'de enerji verimliliği uygulamalarının yaygınlaştırılması.	3.8 Bölge'nin ulusal ve uluslararası tanıtımının geliştirilmesi.	
			3.9 Bölge'nin zirai potansiyelinin etkin ve sürdürülebilir şekilde değerlendirilmesi.	

EK: Dicle Bölgesi'ne Bağlı İl Merkezleri ve İlçelerin Analizler Sonucu Görünümü



MARDİN İLİ VE BAĞLI İLÇELER

- Merkez
- Kızıltepe
- Nusaybin
- Midyat
- Yeşilli
- Ömerli
- Mazıdağı
- Derik
- Savur
- Dargeçit

Mardin (İl Merkezi)

MARDİN

	Sırası	Endeksi
Sosyoekonomik Gelişmişlik	2	63
Sosyal Gelişmişlik	3	63
Ekonomik Gelişmişlik	2	67
Tarımsal Gelişmişlik	8	13
Büyükbaş Gelişmişlik	13	-6
Küçükbaş Gelişmişlik	23	-18

2009	Kişi başına ödenen çevre vergisi değeri (TL)	1,19
2009	Kişi başına ödenen kurumlar vergisi değeri (TL)	1,49
2009	Kişi başına ödenen gelir vergisi değeri (TL)	4,98
2009	İş yeri sayısı	6.942
2009	1000 kişi başına düşen iş yeri sayısı	53
2009	Banka şube sayısı	13
2009	Otel-misafirhane sayısı	10
2009	Otel yatak sayısı	941
2000	İmalat sanayi istihdam oranı (%)	4,5
2000	Sanayi sektörü istihdam oranı (%)	5,1

2009	Nüfus	130.318
2009	Şehirleşme oranı (%)	63
2009	Yıllık nüfus artış hızı (binde)	2,3
2009	Nüfus yoğunluğu (km ² içindeki kişi sayısı)	134
2009	15+ yaş okuma yazma oranı (%)	83
2009	15+ yaş kadın okuma yazma oranı (%)	72
2009	Yaş bağımlılık oranı (%)	66
2008	Kişi başına düşen ŞNT değeri (TL)	17
2009	Ortalama toplam hane halkı sayısı	5,8
2009	Elektrik enerjisi kayıp-kaçak oranı (%)	55

2000	Tarım sektörü istihdam oranı (%)	51
2009	Tarım alanı (dekar)	287.196
2009	Ekilen tarla oranı (%)	77
2009	Toplam ilçe alanı içindeki tarım alanı (%)	30
2009	Toplam ilçe alanı içindeki ekili tarla alanı (%)	23
2009	Sebze bahçeleri alanı (dekar)	23.205
2009	Meyve alanı (dekar)	10.700
2009	Büyükbaş hayvan sayısı	4.556
2009	Kültür-melez büyükbaş hayvan oranı (%)	47
2009	Küçükbaş hayvan sayısı	35.334

Kızıltepe

MARDİN

	Sırası	Endeksi
Sosyoekonomik Gelişmişlik	4	29
Sosyal Gelişmişlik	9	16
Ekonomik Gelişmişlik	4	33
Tarımsal Gelişmişlik	1	100
Büyükbaş Gelişmişlik	2	98
Küçükbaş Gelişmişlik	20	-14

2009	Kişi başına ödenen çevre vergisi değeri (TL)	0,26
2009	Kişi başına ödenen kurumlar vergisi değeri (TL)	2,24
2009	Kişi başına ödenen gelir vergisi değeri (TL)	4,06
2009	İş yeri sayısı	8.684
2009	1000 kişi başına düşen iş yeri sayısı	42
2009	Banka şube sayısı	7
2009	Otel-misafirhane sayısı	2
2009	Otel yatak sayısı	180
2000	İmalat sanayi istihdam oranı (%)	1,9
2000	Sanayi sektörü istihdam oranı (%)	2,1

2009	Nüfus	206.468
2009	Şehirleşme oranı (%)	63
2009	Yıllık nüfus artış hızı (binde)	23,4
2009	Nüfus yoğunluğu (km ² içindeki kişi sayısı)	146
2009	15+ yaş okuma yazma oranı (%)	77
2009	15+ yaş kadın okuma yazma oranı (%)	63
2009	Yaş bağımlılık oranı (%)	81
2008	Kişi başına düşen ŞNT değeri (TL)	55
2009	Ortalama toplam hane halkı sayısı	7,6
2009	Elektrik enerjisi kayıp-kaçak oranı (%)	90

2000	Tarım sektörü istihdam oranı (%)	72
2009	Tarım alanı (dekar)	1.282.607
2009	Ekilen tarla oranı (%)	97
2009	Toplam ilçe alanı içindeki tarım alanı (%)	91
2009	Toplam ilçe alanı içindeki ekili tarla alanı (%)	88
2009	Sebze bahçeleri alanı (dekar)	17.545
2009	Meyve alanı (dekar)	15.040
2009	Büyükbaş hayvan sayısı	12.544
2009	Kültür-melez büyükbaş hayvan oranı (%)	72
2009	Küçükbaş hayvan sayısı	59.200

Nusaybin

MARDİN

	Sırası	Endeksi
Sosyoekonomik Gelişmişlik	6	22
Sosyal Gelişmişlik	5	35
Ekonomik Gelişmişlik	7	16
Tarimsal Gelişmişlik	12	1
Büyükbaş Gelişmişlik	17	-14
Küçükbaş Gelişmişlik	18	-13

2009	Kişi başına ödenen çevre vergisi değeri (TL)	2,39
2009	Kişi başına ödenen kurumlar vergisi değeri (TL)	1,11
2009	Kişi başına ödenen gelir vergisi değeri (TL)	2,72
2009	İş yeri sayısı	5.248
2009	1000 kişi başına düşen iş yeri sayısı	47
2009	Banka şube sayısı	4
2009	Otel-misafirhane sayısı	3
2009	Otel yatak sayısı	265
2000	İmalat sanayi istihdam oranı (%)	2,4
2000	Sanayi sektörü istihdam oranı (%)	2,9

2009	Nüfus	111.568
2009	Şehirleşme oranı (%)	75
2009	Yıllık nüfus artış hızı (binde)	-12,7
2009	Nüfus yoğunluğu (km ² içindeki kişi sayısı)	95
2009	15+ yaş okuma yazma oranı (%)	72
2009	15+ yaş kadın okuma yazma oranı (%)	61
2009	Yaş bağımlılık oranı (%)	75
2008	Kişi başına düşen ŞNT değeri (TL)	25
2009	Ortalama toplam hane halkı sayısı	6,9
2009	Elektrik enerjisi kayıp-kaçak oranı (%)	87

2000	Tarım sektörü istihdam oranı (%)	61
2009	Tarım alanı (dekar)	318.043
2009	Ekilen tarla oranı (%)	75
2009	Toplam ilçe alanı içindeki tarım alanı (%)	27
2009	Toplam ilçe alanı içindeki ekili tarla alanı (%)	20
2009	Sebze bahçeleri alanı (dekar)	1.981
2009	Meyve alanı (dekar)	19.809
2009	Büyükbaş hayvan sayısı	5.025
2009	Kültür-melez büyükbaş hayvan oranı (%)	39
2009	Küçükbaş hayvan sayısı	45.650

Midyat

MARDİN

	Sırası	Endeksi
Sosyoekonomik Gelişmişlik	7	20
Sosyal Gelişmişlik	7	28
Ekonomik Gelişmişlik	6	18
Tarimsal Gelişmişlik	7	17
Büyükbaş Gelişmişlik	9	4
Küçükbaş Gelişmişlik	22	-18

2009	Kişi başına ödenen çevre vergisi değeri (TL)	1,54
2009	Kişi başına ödenen kurumlar vergisi değeri (TL)	1,60
2009	Kişi başına ödenen gelir vergisi değeri (TL)	1,48
2009	İş yeri sayısı	4.716
2009	1000 kişi başına düşen iş yeri sayısı	44
2009	Banka şube sayısı	4
2009	Otel-misafirhane sayısı	5
2009	Otel yatak sayısı	248
2000	İmalat sanayi istihdam oranı (%)	1,9
2000	Sanayi sektörü istihdam oranı (%)	2,0

2009	Nüfus	106.059
2009	Şehirleşme oranı (%)	51
2009	Yıllık nüfus artış hızı (binde)	-69,3
2009	Nüfus yoğunluğu (km ² içindeki kişi sayısı)	101
2009	15+ yaş okuma yazma oranı (%)	79
2009	15+ yaş kadın okuma yazma oranı (%)	69
2009	Yaş bağımlılık oranı (%)	74
2008	Kişi başına düşen ŞNT değeri (TL)	37
2009	Ortalama toplam hane halkı sayısı	6,3
2009	Elektrik enerjisi kayıp-kaçak oranı (%)	75

2000	Tarım sektörü istihdam oranı (%)	75
2009	Tarım alanı (dekar)	346.306
2009	Ekilen tarla oranı (%)	57
2009	Toplam ilçe alanı içindeki tarım alanı (%)	33
2009	Toplam ilçe alanı içindeki ekili tarla alanı (%)	19
2009	Sebze bahçeleri alanı (dekar)	25.173
2009	Meyve alanı (dekar)	32.889
2009	Büyükbaş hayvan sayısı	8.730
2009	Kültür-melez büyükbaş hayvan oranı (%)	16
2009	Küçükbaş hayvan sayısı	43.663

Yeşilli

MARDİN

	Sırası	Endeksi
Sosyoekonomik Gelişmişlik	10	0
Sosyal Gelişmişlik	8	27
Ekonomik Gelişmişlik	14	-12
Tarımsal Gelişmişlik	10	6
Büyükbaş Gelişmişlik	28	-40
Küçükbaş Gelişmişlik	21	-18

2009	Kişi başına ödenen çevre vergisi değeri (TL)	0,54
2009	Kişi başına ödenen kurumlar vergisi değeri (TL)	0,34
2009	Kişi başına ödenen gelir vergisi değeri (TL)	1,99
2009	İş yeri sayısı	211
2009	1000 kişi başına düşen iş yeri sayısı	12
2009	Banka şube sayısı	1
2009	Otel-misafirhane sayısı	1
2009	Otel yatak sayısı	10
2000	İmalat sanayi istihdam oranı (%)	2,3
2000	Sanayi sektörü istihdam oranı (%)	2,5

2009	Nüfus	18.216
2009	Şehirleşme oranı (%)	80
2009	Yıllık nüfus artış hızı (binde)	-55,1
2009	Nüfus yoğunluğu (km ² içindeki kişi sayısı)	379
2009	15+ yaş okuma yazma oranı (%)	78
2009	15+ yaş kadın okuma yazma oranı (%)	63
2009	Yaş bağımlılık oranı (%)	82
2008	Kişi başına düşen ŞNT değeri (TL)	25
2009	Ortalama toplam hane halkı sayısı	8,4
2009	Elektrik enerjisi kayıp-kaçak oranı (%)	64

2000	Tarım sektörü istihdam oranı (%)	45
2009	Tarım alanı (dekar)	42.519
2009	Ekilen tarla oranı (%)	40
2009	Toplam ilçe alanı içindeki tarım alanı (%)	88
2009	Toplam ilçe alanı içindeki ekili tarla alanı (%)	36
2009	Sebze bahçeleri alanı (dekar)	1.743
2009	Meyve alanı (dekar)	7.902
2009	Büyükbaş hayvan sayısı	692
2009	Kültür-melez büyükbaş hayvan oranı (%)	49
2009	Küçükbaş hayvan sayısı	18.620

Ömerli

MARDİN

	Sırası	Endeksi
Sosyoekonomik Gelişmişlik	12	-5
Sosyal Gelişmişlik	10	12
Ekonomik Gelişmişlik	13	-10
Tarımsal Gelişmişlik	19	-17
Büyükbaş Gelişmişlik	10	-1
Küçükbaş Gelişmişlik	24	-19

2009	Kişi başına ödenen çevre vergisi değeri (TL)	1,26
2009	Kişi başına ödenen kurumlar vergisi değeri (TL)	0,31
2009	Kişi başına ödenen gelir vergisi değeri (TL)	3,35
2009	İş yeri sayısı	395
2009	1000 kişi başına düşen iş yeri sayısı	26
2009	Banka şube sayısı	1
2009	Otel-misafirhane sayısı	1
2009	Otel yatak sayısı	6
2000	İmalat sanayi istihdam oranı (%)	1,2
2000	Sanayi sektörü istihdam oranı (%)	1,4

2009	Nüfus	15.140
2009	Şehirleşme oranı (%)	42
2009	Yıllık nüfus artış hızı (binde)	-39,8
2009	Nüfus yoğunluğu (km ² içindeki kişi sayısı)	38
2009	15+ yaş okuma yazma oranı (%)	72
2009	15+ yaş kadın okuma yazma oranı (%)	59
2009	Yaş bağımlılık oranı (%)	85
2008	Kişi başına düşen ŞNT değeri (TL)	24
2009	Ortalama toplam hane halkı sayısı	5,5
2009	Elektrik enerjisi kayıp-kaçak oranı (%)	53

2000	Tarım sektörü istihdam oranı (%)	63
2009	Tarım alanı (dekar)	82.032
2009	Ekilen tarla oranı (%)	36
2009	Toplam ilçe alanı içindeki tarım alanı (%)	20
2009	Toplam ilçe alanı içindeki ekili tarla alanı (%)	7
2009	Sebze bahçeleri alanı (dekar)	2.160
2009	Meyve alanı (dekar)	16.752
2009	Büyükbaş hayvan sayısı	2.883
2009	Kültür-melez büyükbaş hayvan oranı (%)	38
2009	Küçükbaş hayvan sayısı	16.815

Mazıdağı

MARDİN

	Sırası	Endeksi
Sosyoekonomik Gelişmişlik	14	-13
Sosyal Gelişmişlik	19	-20
Ekonomik Gelişmişlik	12	-10
Tarımsal Gelişmişlik	15	-6
Büyükbaş Gelişmişlik	5	43
Küçükbaş Gelişmişlik	2	53

2009	Kişi başına ödenen çevre vergisi değeri (TL)	0,43
2009	Kişi başına ödenen kurumlar vergisi değeri (TL)	0,73
2009	Kişi başına ödenen gelir vergisi değeri (TL)	3,63
2009	İş yeri sayısı	717
2009	1000 kişi başına düşen iş yeri sayısı	22
2009	Banka şube sayısı	1
2009	Otel-misafirhane sayısı	0
2009	Otel yatak sayısı	0
2000	İmalat sanayi istihdam oranı (%)	0,7
2000	Sanayi sektörü istihdam oranı (%)	1,1

2009	Nüfus	32.398
2009	Şehirleşme oranı (%)	31
2009	Yıllık nüfus artış hızı (binde)	-35,1
2009	Nüfus yoğunluğu (km ² içindeki kişi sayısı)	38
2009	15+ yaş okuma yazma oranı (%)	72
2009	15+ yaş kadın okuma yazma oranı (%)	57
2009	Yaş bağımlılık oranı (%)	89
2008	Kişi başına düşen ŞNT değeri (TL)	39
2009	Ortalama toplam hane halkı sayısı	7,5
2009	Elektrik enerjisi kayıp-kaçak oranı (%)	82

2000	Tarım sektörü istihdam oranı (%)	84
2009	Tarım alanı (dekar)	245.023
2009	Ekilen tarla oranı (%)	55
2009	Toplam ilçe alanı içindeki tarım alanı (%)	29
2009	Toplam ilçe alanı içindeki ekili tarla alanı (%)	16
2009	Sebze bahçeleri alanı (dekar)	1.416
2009	Meyve alanı (dekar)	16.340
2009	Büyükbaş hayvan sayısı	7.959
2009	Kültür-melez büyükbaş hayvan oranı (%)	31
2009	Küçükbaş hayvan sayısı	132.050

Derik

MARDİN

	Sırası	Endeksi
Sosyoekonomik Gelişmişlik	16	-15
Sosyal Gelişmişlik	20	-21
Ekonomik Gelişmişlik	15	-13
Tarımsal Gelişmişlik	3	40
Büyükbaş Gelişmişlik	1	100
Küçükbaş Gelişmişlik	3	45

2009	Kişi başına ödenen çevre vergisi değeri (TL)	0,19
2009	Kişi başına ödenen kurumlar vergisi değeri (TL)	0,03
2009	Kişi başına ödenen gelir vergisi değeri (TL)	0,35
2009	İş yeri sayısı	1.022
2009	1000 kişi başına düşen iş yeri sayısı	18
2009	Banka şube sayısı	1
2009	Otel-misafirhane sayısı	1
2009	Otel yatak sayısı	60
2000	İmalat sanayi istihdam oranı (%)	0,3
2000	Sanayi sektörü istihdam oranı (%)	0,4

2009	Nüfus	57.240
2009	Şehirleşme oranı (%)	34
2009	Yıllık nüfus artış hızı (binde)	0,1
2009	Nüfus yoğunluğu (km ² içindeki kişi sayısı)	43
2009	15+ yaş okuma yazma oranı (%)	70
2009	15+ yaş kadın okuma yazma oranı (%)	55
2009	Yaş bağımlılık oranı (%)	90
2008	Kişi başına düşen ŞNT değeri (TL)	35
2009	Ortalama toplam hane halkı sayısı	7,5
2009	Elektrik enerjisi kayıp-kaçak oranı (%)	91

2000	Tarım sektörü istihdam oranı (%)	88
2009	Tarım alanı (dekar)	646.637
2009	Ekilen tarla oranı (%)	90
2009	Toplam ilçe alanı içindeki tarım alanı (%)	49
2009	Toplam ilçe alanı içindeki ekili tarla alanı (%)	44
2009	Sebze bahçeleri alanı (dekar)	15.471
2009	Meyve alanı (dekar)	24.740
2009	Büyükbaş hayvan sayısı	15.238
2009	Kültür-melez büyükbaş hayvan oranı (%)	46
2009	Küçükbaş hayvan sayısı	162.034

Savur

MARDİN

	Sırası	Endeksi
Sosyoekonomik Gelişmişlik	18	-15
Sosyal Gelişmişlik	16	-15
Ekonomik Gelişmişlik	21	-15
Tarımsal Gelişmişlik	17	-10
Büyükbaş Gelişmişlik	21	-21
Küçükbaş Gelişmişlik	13	1

2009	Kişi başına ödenen çevre vergisi değeri (TL)	0,89
2009	Kişi başına ödenen kurumlar vergisi değeri (TL)	0,09
2009	Kişi başına ödenen gelir vergisi değeri (TL)	0,39
2009	İş yeri sayısı	411
2009	1000 kişi başına düşen iş yeri sayısı	12
2009	Banka şube sayısı	1
2009	Otel-misafirhane sayısı	2
2009	Otel yatak sayısı	50
2000	İmalat sanayi istihdam oranı (%)	0,9
2000	Sanayi sektörü istihdam oranı (%)	1,0

2009	Nüfus	33.103
2009	Şehirleşme oranı (%)	23
2009	Yıllık nüfus artış hızı (binde)	-59,2
2009	Nüfus yoğunluğu (km ² içindeki kişi sayısı)	32
2009	15+ yaş okuma yazma oranı (%)	72
2009	15+ yaş kadın okuma yazma oranı (%)	59
2009	Yaş bağımlılık oranı (%)	83
2008	Kişi başına düşen ŞNT değeri (TL)	50
2009	Ortalama toplam hane halkı sayısı	6,5
2009	Elektrik enerjisi kayıp-kaçak oranı (%)	79

2000	Tarım sektörü istihdam oranı (%)	83
2009	Tarım alanı (dekar)	224.468
2009	Ekilen tarla oranı (%)	37
2009	Toplam ilçe alanı içindeki tarım alanı (%)	22
2009	Toplam ilçe alanı içindeki ekili tarla alanı (%)	8
2009	Sebze bahçeleri alanı (dekar)	3.390
2009	Meyve alanı (dekar)	29.234
2009	Büyükbaş hayvan sayısı	2.654
2009	Kültür-melez büyükbaş hayvan oranı (%)	24
2009	Küçükbaş hayvan sayısı	53.580

Dargeçit

MARDİN

	Sırası	Endeksi
Sosyoekonomik Gelişmişlik	22	-18
Sosyal Gelişmişlik	20	-21
Ekonomik Gelişmişlik	20	-15
Tarımsal Gelişmişlik	18	-15
Büyükbaş Gelişmişlik	23	-30
Küçükbaş Gelişmişlik	28	-26

2009	Kişi başına ödenen çevre vergisi değeri (TL)	0,77
2009	Kişi başına ödenen kurumlar vergisi değeri (TL)	0,09
2009	Kişi başına ödenen gelir vergisi değeri (TL)	0,67
2009	İş yeri sayısı	905
2009	1000 kişi başına düşen iş yeri sayısı	33
2009	Banka şube sayısı	0
2009	Otel-misafirhane sayısı	0
2009	Otel yatak sayısı	0
2000	İmalat sanayi istihdam oranı (%)	1,1
2000	Sanayi sektörü istihdam oranı (%)	1,2

2009	Nüfus	27.342
2009	Şehirleşme oranı (%)	52
2009	Yıllık nüfus artış hızı (binde)	-115,3
2009	Nüfus yoğunluğu (km ² içindeki kişi sayısı)	51
2009	15+ yaş okuma yazma oranı (%)	63
2009	15+ yaş kadın okuma yazma oranı (%)	51
2009	Yaş bağımlılık oranı (%)	85
2008	Kişi başına düşen ŞNT değeri (TL)	38
2009	Ortalama toplam hane halkı sayısı	7,2
2009	Elektrik enerjisi kayıp-kaçak oranı (%)	53

2000	Tarım sektörü istihdam oranı (%)	69
2009	Tarım alanı (dekar)	134.851
2009	Ekilen tarla oranı (%)	20
2009	Toplam ilçe alanı içindeki tarım alanı (%)	25
2009	Toplam ilçe alanı içindeki ekili tarla alanı (%)	5
2009	Sebze bahçeleri alanı (dekar)	478
2009	Meyve alanı (dekar)	37.998
2009	Büyükbaş hayvan sayısı	1.680
2009	Kültür-melez büyükbaş hayvan oranı (%)	48
2009	Küçükbaş hayvan sayısı	11.425



BATMAN İLİ VE BAĞLI İLÇELER

- Merkez
- Kozluk
- Hasankeyf
- Beşiri
- Gercüş
- Sason

Batman (İl Merkezi)

BATMAN

	Sırası	Endeksi
Sosyoekonomik Gelişmişlik	1	100
Sosyal Gelişmişlik	2	96
Ekonomik Gelişmişlik	1	100
Tarımsal Gelişmişlik	16	-6
Büyükbaş Gelişmişlik	4	75
Küçükbaş Gelişmişlik	9	8

2009	Kişi başına ödenen çevre vergisi değeri (TL)	2,50
2009	Kişi başına ödenen kurumlar vergisi değeri (TL)	2,48
2009	Kişi başına ödenen gelir vergisi değeri (TL)	5,73
2009	İş yeri sayısı	13.202
2009	1000 kişi başına düşen iş yeri sayısı	39
2009	Banka şube sayısı	16
2009	Otel-misafirhane sayısı	13
2009	Otel yatak sayısı	956
2000	İmalat sanayi istihdam oranı (%)	11,1
2000	Sanayi sektörü istihdam oranı (%)	12,5

2009	Nüfus	341.025
2009	Şehirleşme oranı (%)	92
2009	Yıllık nüfus artış hızı (binde)	51,2
2009	Nüfus yoğunluğu (km ² içindeki kişi sayısı)	605
2009	15+ yaş okuma yazma oranı (%)	80
2009	15+ yaş kadın okuma yazma oranı (%)	68
2009	Yaş bağımlılık oranı (%)	77
2008	Kişi başına düşen ŞNT değeri (TL)	37
2009	Ortalama toplam hane halkı sayısı	6,9
2009	Elektrik enerjisi kayıp-kaçak oranı (%)	63

2000	Tarım sektörü istihdam oranı (%)	32
2009	Tarım alanı (dekar)	156.888
2009	Ekilen tarla oranı (%)	88
2009	Toplam ilçe alanı içindeki tarım alanı (%)	28
2009	Toplam ilçe alanı içindeki ekili tarla alanı (%)	25
2009	Sebze bahçeleri alanı (dekar)	1.100
2009	Meyve alanı (dekar)	8.660
2009	Büyükbaş hayvan sayısı	14.964
2009	Kültür-melez büyükbaş hayvan oranı (%)	41
2009	Küçükbaş hayvan sayısı	159.577

Kozluk

BATMAN

	Sırası	Endeksi
Sosyoekonomik Gelişmişlik	15	-13
Sosyal Gelişmişlik	24	-27
Ekonomik Gelişmişlik	11	-9
Tarımsal Gelişmişlik	20	-17
Büyükbaş Gelişmişlik	8	23
Küçükbaş Gelişmişlik	14	-5

2009	Kişi başına ödenen çevre vergisi değeri (TL)	0,37
2009	Kişi başına ödenen kurumlar vergisi değeri (TL)	0,44
2009	Kişi başına ödenen gelir vergisi değeri (TL)	0,78
2009	İş yeri sayısı	362
2009	1000 kişi başına düşen iş yeri sayısı	6
2009	Banka şube sayısı	1
2009	Otel-misafirhane sayısı	2
2009	Otel yatak sayısı	190
2000	İmalat sanayi istihdam oranı (%)	1,8
2000	Sanayi sektörü istihdam oranı (%)	1,9

2009	Nüfus	62.570
2009	Şehirleşme oranı (%)	35
2009	Yıllık nüfus artış hızı (binde)	7,3
2009	Nüfus yoğunluğu (km ² içindeki kişi sayısı)	56
2009	15+ yaş okuma yazma oranı (%)	71
2009	15+ yaş kadın okuma yazma oranı (%)	57
2009	Yaş bağımlılık oranı (%)	94
2008	Kişi başına düşen ŞNT değeri (TL)	69
2009	Ortalama toplam hane halkı sayısı	7,9
2009	Elektrik enerjisi kayıp-kaçak oranı (%)	80

2000	Tarım sektörü istihdam oranı (%)	87
2009	Tarım alanı (dekar)	105.182
2009	Ekilen tarla oranı (%)	75
2009	Toplam ilçe alanı içindeki tarım alanı (%)	9
2009	Toplam ilçe alanı içindeki ekili tarla alanı (%)	7
2009	Sebze bahçeleri alanı (dekar)	5.000
2009	Meyve alanı (dekar)	4.715
2009	Büyükbaş hayvan sayısı	10.355
2009	Kültür-melez büyükbaş hayvan oranı (%)	40
2009	Küçükbaş hayvan sayısı	75.115

Hasankeyf

BATMAN

	Sırası	Endeksi
Sosyoekonomik Gelişmişlik	19	-16
Sosyal Gelişmişlik	12	-4
Ekonomik Gelişmişlik	24	-19
Tarımsal Gelişmişlik	27	-26
Büyükbaş Gelişmişlik	20	-19
Küçükbaş Gelişmişlik	17	-13

2009	Kişi başına ödenen çevre vergisi değeri (TL)	0,34
2009	Kişi başına ödenen kurumlar vergisi değeri (TL)	0,00
2009	Kişi başına ödenen gelir vergisi değeri (TL)	0,08
2009	İş yeri sayısı	7
2009	1000 kişi başına düşen iş yeri sayısı	1
2009	Banka şube sayısı	0
2009	Otel-misafirhane sayısı	2
2009	Otel yatak sayısı	30
2000	İmalat sanayi istihdam oranı (%)	2,0
2000	Sanayi sektörü istihdam oranı (%)	2,2

2009	Nüfus	6.935
2009	Şehirleşme oranı (%)	43
2009	Yıllık nüfus artış hızı (binde)	-64,4
2009	Nüfus yoğunluğu (km ² içindeki kişi sayısı)	13
2009	15+ yaş okuma yazma oranı (%)	72
2009	15+ yaş kadın okuma yazma oranı (%)	59
2009	Yaş bağımlılık oranı (%)	82
2008	Kişi başına düşen ŞNT değeri (TL)	38
2009	Ortalama toplam hane halkı sayısı	6,3
2009	Elektrik enerjisi kayıp-kaçak oranı (%)	45

2000	Tarım sektörü istihdam oranı (%)	66
2009	Tarım alanı (dekar)	25.667
2009	Ekilen tarla oranı (%)	91
2009	Toplam ilçe alanı içindeki tarım alanı (%)	5
2009	Toplam ilçe alanı içindeki ekili tarla alanı (%)	4
2009	Sebzeye bahçeleri alanı (dekar)	824
2009	Meyve alanı (dekar)	882
2009	Büyükbaş hayvan sayısı	775
2009	Kültür-melez büyükbaş hayvan oranı (%)	41
2009	Küçükbaş hayvan sayısı	14.562

Beşiri

BATMAN

	Sırası	Endeksi
Sosyoekonomik Gelişmişlik	20	-16
Sosyal Gelişmişlik	23	-23
Ekonomik Gelişmişlik	17	-13
Tarımsal Gelişmişlik	4	38
Büyükbaş Gelişmişlik	7	28
Küçükbaş Gelişmişlik	1	100

2009	Kişi başına ödenen çevre vergisi değeri (TL)	0,14
2009	Kişi başına ödenen kurumlar vergisi değeri (TL)	0,01
2009	Kişi başına ödenen gelir vergisi değeri (TL)	0,97
2009	İş yeri sayısı	332
2009	1000 kişi başına düşen iş yeri sayısı	11
2009	Banka şube sayısı	1
2009	Otel-misafirhane sayısı	1
2009	Otel yatak sayısı	24
2000	İmalat sanayi istihdam oranı (%)	2,1
2000	Sanayi sektörü istihdam oranı (%)	2,3

2009	Nüfus	30.774
2009	Şehirleşme oranı (%)	26
2009	Yıllık nüfus artış hızı (binde)	-46,7
2009	Nüfus yoğunluğu (km ² içindeki kişi sayısı)	35
2009	15+ yaş okuma yazma oranı (%)	74
2009	15+ yaş kadın okuma yazma oranı (%)	59
2009	Yaş bağımlılık oranı (%)	94
2008	Kişi başına düşen ŞNT değeri (TL)	39
2009	Ortalama toplam hane halkı sayısı	7,4
2009	Elektrik enerjisi kayıp-kaçak oranı (%)	85

2000	Tarım sektörü istihdam oranı (%)	85
2009	Tarım alanı (dekar)	606.890
2009	Ekilen tarla oranı (%)	93
2009	Toplam ilçe alanı içindeki tarım alanı (%)	68
2009	Toplam ilçe alanı içindeki ekili tarla alanı (%)	63
2009	Sebzeye bahçeleri alanı (dekar)	0
2009	Meyve alanı (dekar)	2.733
2009	Büyükbaş hayvan sayısı	3.523
2009	Kültür-melez büyükbaş hayvan oranı (%)	69
2009	Küçükbaş hayvan sayısı	253.000

Gercüş

BATMAN

	Sırası	Endeksi
Sosyoekonomik Gelişmişlik	21	-18
Sosyal Gelişmişlik	22	-22
Ekonomik Gelişmişlik	18	-14
Tarımsal Gelişmişlik	13	-1
Büyükbaş Gelişmişlik	12	-2
Küçükbaş Gelişmişlik	15	-6

2009	Kişi başına ödenen çevre vergisi değeri (TL)	0,04
2009	Kişi başına ödenen kurumlar vergisi değeri (TL)	0,17
2009	Kişi başına ödenen gelir vergisi değeri (TL)	0,40
2009	İş yeri sayısı	621
2009	1000 kişi başına düşen iş yeri sayısı	26
2009	Banka şube sayısı	1
2009	Otel-misafirhane sayısı	1
2009	Otel yatak sayısı	23
2000	İmalat sanayi istihdam oranı (%)	1,0
2000	Sanayi sektörü istihdam oranı (%)	1,2

2009	Nüfus	24.049
2009	Şehirleşme oranı (%)	21
2009	Yıllık nüfus artış hızı (binde)	-79,0
2009	Nüfus yoğunluğu (km ² içindeki kişi sayısı)	29
2009	15+ yaş okuma yazma oranı (%)	71
2009	15+ yaş kadın okuma yazma oranı (%)	58
2009	Yaş bağımlılık oranı (%)	81
2008	Kişi başına düşen ŞNT değeri (TL)	51
2009	Ortalama toplam hane halkı sayısı	6,2
2009	Elektrik enerjisi kayıp-kaçak oranı (%)	65

2000	Tarım sektörü istihdam oranı (%)	82
2009	Tarım alanı (dekar)	219.517
2009	Ekilen tarla oranı (%)	76
2009	Toplam ilçe alanı içindeki tarım alanı (%)	27
2009	Toplam ilçe alanı içindeki ekili tarla alanı (%)	20
2009	Sebze bahçeleri alanı (dekar)	2.600
2009	Meyve alanı (dekar)	49.981
2009	Büyükbaş hayvan sayısı	2.505
2009	Kültür-melez büyükbaş hayvan oranı (%)	40
2009	Küçükbaş hayvan sayısı	38.042

Sason

BATMAN

	Sırası	Endeksi
Sosyoekonomik Gelişmişlik	24	-19
Sosyal Gelişmişlik	25	-30
Ekonomik Gelişmişlik	19	-15
Tarımsal Gelişmişlik	30	-29
Büyükbaş Gelişmişlik	16	-10
Küçükbaş Gelişmişlik	29	-29

2009	Kişi başına ödenen çevre vergisi değeri (TL)	0,60
2009	Kişi başına ödenen kurumlar vergisi değeri (TL)	0,19
2009	Kişi başına ödenen gelir vergisi değeri (TL)	0,52
2009	İş yeri sayısı	254
2009	1000 kişi başına düşen iş yeri sayısı	8
2009	Banka şube sayısı	1
2009	Otel-misafirhane sayısı	1
2009	Otel yatak sayısı	80
2000	İmalat sanayi istihdam oranı (%)	1,8
2000	Sanayi sektörü istihdam oranı (%)	1,8

2009	Nüfus	32.645
2009	Şehirleşme oranı (%)	33
2009	Yıllık nüfus artış hızı (binde)	-19,5
2009	Nüfus yoğunluğu (km ² içindeki kişi sayısı)	45
2009	15+ yaş okuma yazma oranı (%)	69
2009	15+ yaş kadın okuma yazma oranı (%)	56
2009	Yaş bağımlılık oranı (%)	99
2008	Kişi başına düşen ŞNT değeri (TL)	51
2009	Ortalama toplam hane halkı sayısı	8,1
2009	Elektrik enerjisi kayıp-kaçak oranı (%)	77

2000	Tarım sektörü istihdam oranı (%)	81
2009	Tarım alanı (dekar)	4.556
2009	Ekilen tarla oranı (%)	86
2009	Toplam ilçe alanı içindeki tarım alanı (%)	1
2009	Toplam ilçe alanı içindeki ekili tarla alanı (%)	1
2009	Sebze bahçeleri alanı (dekar)	420
2009	Meyve alanı (dekar)	216
2009	Büyükbaş hayvan sayısı	5.300
2009	Kültür-melez büyükbaş hayvan oranı (%)	41
2009	Küçükbaş hayvan sayısı	9.620



Şirnak

ŞIRNAK İLİ VE BAĞLI İLÇELER

- Merkez
- Cizre
- Silopi
- Beytüşşebap
- İdil
- Güçlükönak
- Uludere

Şirnak (Merkez İlçe)

ŞIRNAK

	Sırası	Endeksi
Sosyoekonomik Gelişmişlik	5	26
Sosyal Gelişmişlik	4	52
Ekonomik Gelişmişlik	8	14
Tarımsal Gelişmişlik	24	-24
Büyükbaş Gelişmişlik	18	-14
Küçükbaş Gelişmişlik	19	-14

2009	Kişi başına ödenen çevre vergisi değeri (TL)	1,96
2009	Kişi başına ödenen kurumlar vergisi değeri (TL)	1,66
2009	Kişi başına ödenen gelir vergisi değeri (TL)	1,95
2009	İş yeri sayısı	2.231
2009	1000 kişi başına düşen iş yeri sayısı	26
2009	Banka şube sayısı	5
2009	Otel-misafirhane sayısı	4
2009	Otel yatak sayısı	213
2000	İmalat sanayi istihdam oranı (%)	0,8
2000	Sanayi sektörü istihdam oranı (%)	3,0

2009	Nüfus	87.000
2009	Şehirleşme oranı (%)	73
2009	Yıllık nüfus artış hızı (binde)	49,9
2009	Nüfus yoğunluğu (km ² içindeki kişi sayısı)	47
2009	15+ yaş okuma yazma oranı (%)	80
2009	15+ yaş kadın okuma yazma oranı (%)	60
2009	Yaş bağımlılık oranı (%)	64
2008	Kişi başına düşen ŞNT değeri (TL)	36
2009	Ortalama toplam hane halkı sayısı	7,4
2009	Elektrik enerjisi kayıp-kaçak oranı (%)	54

2000	Tarım sektörü istihdam oranı (%)	28
2009	Tarım alanı (dekar)	70.892
2009	Ekilen tarla oranı (%)	85
2009	Toplam ilçe alanı içindeki tarım alanı (%)	4
2009	Toplam ilçe alanı içindeki ekili tarla alanı (%)	3
2009	Sebze bahçeleri alanı (dekar)	1.770
2009	Meyve alanı (dekar)	592
2009	Büyükbaş hayvan sayısı	5.228
2009	Kültür-melez büyükbaş hayvan oranı (%)	21
2009	Küçükbaş hayvan sayısı	45.470

Cizre

ŞIRNAK

	Sırası	Endeksi
Sosyoekonomik Gelişmişlik	8	17
Sosyal Gelişmişlik	11	3
Ekonomik Gelişmişlik	5	20
Tarımsal Gelişmişlik	5	24
Büyükbaş Gelişmişlik	27	-38
Küçükbaş Gelişmişlik	26	-24

2009	Kişi başına ödenen çevre vergisi değeri (TL)	0,28
2009	Kişi başına ödenen kurumlar vergisi değeri (TL)	1,74
2009	Kişi başına ödenen gelir vergisi değeri (TL)	1,52
2009	İş yeri sayısı	4.161
2009	1000 kişi başına düşen iş yeri sayısı	37
2009	Banka şube sayısı	4
2009	Otel-misafirhane sayısı	4
2009	Otel yatak sayısı	464
2000	İmalat sanayi istihdam oranı (%)	3,1
2000	Sanayi sektörü istihdam oranı (%)	4,1

2009	Nüfus	113.041
2009	Şehirleşme oranı (%)	85
2009	Yıllık nüfus artış hızı (binde)	25,2
2009	Nüfus yoğunluğu (km ² içindeki kişi sayısı)	242
2009	15+ yaş okuma yazma oranı (%)	71
2009	15+ yaş kadın okuma yazma oranı (%)	59
2009	Yaş bağımlılık oranı (%)	98
2008	Kişi başına düşen ŞNT değeri (TL)	67
2009	Ortalama toplam hane halkı sayısı	8,9
2009	Elektrik enerjisi kayıp-kaçak oranı (%)	83

2000	Tarım sektörü istihdam oranı (%)	35
2009	Tarım alanı (dekar)	308.430
2009	Ekilen tarla oranı (%)	96
2009	Toplam ilçe alanı içindeki tarım alanı (%)	66
2009	Toplam ilçe alanı içindeki ekili tarla alanı (%)	63
2009	Sebze bahçeleri alanı (dekar)	2.792
2009	Meyve alanı (dekar)	40
2009	Büyükbaş hayvan sayısı	4.066
2009	Kültür-melez büyükbaş hayvan oranı (%)	15
2009	Küçükbaş hayvan sayısı	25.355

Silopi

ŞIRNAK

	Sırası	Endeksi
Sosyoekonomik Gelişmişlik	9	5
Sosyal Gelişmişlik	14	-1,2
Ekonomik Gelişmişlik	9	1,1
Tarımsal Gelişmişlik	6	2,2
Büyükbaş Gelişmişlik	22	-3,0
Küçükbaş Gelişmişlik	25	-2,2

2009	Kişi başına ödenen çevre vergisi değeri (TL)	0,48
2009	Kişi başına ödenen kurumlar vergisi değeri (TL)	1,47
2009	Kişi başına ödenen gelir vergisi değeri (TL)	2,08
2009	İş yeri sayısı	3.570
2009	1000 kişi başına düşen iş yeri sayısı	35
2009	Banka şube sayısı	6
2009	Otel-misafirhane sayısı	2
2009	Otel yatak sayısı	362
2000	İmalat sanayi istihdam oranı (%)	1,4
2000	Sanayi sektörü istihdam oranı (%)	2,1

2009	Nüfus	100.641
2009	Şehirleşme oranı (%)	73
2009	Yıllık nüfus artış hızı (binde)	1,4
2009	Nüfus yoğunluğu (km ² içindeki kişi sayısı)	138
2009	15+ yaş okuma yazma oranı (%)	66
2009	15+ yaş kadın okuma yazma oranı (%)	47
2009	Yaş bağımlılık oranı (%)	98
2008	Kişi başına düşen ŞNT değeri (TL)	54
2009	Ortalama toplam hane halkı sayısı	8,7
2009	Elektrik enerjisi kayıp-kaçak oranı (%)	63

2000	Tarım sektörü istihdam oranı (%)	43
2009	Tarım alanı (dekar)	401.564
2009	Ekilen tarla oranı (%)	100
2009	Toplam ilçe alanı içindeki tarım alanı (%)	55
2009	Toplam ilçe alanı içindeki ekili tarla alanı (%)	55
2009	Sebze bahçeleri alanı (dekar)	10
2009	Meyve alanı (dekar)	895
2009	Büyükbaş hayvan sayısı	3.910
2009	Kültür-melez büyükbaş hayvan oranı (%)	15
2009	Küçükbaş hayvan sayısı	30.650

Beytüşşebap

ŞIRNAK

	Sırası	Endeksi
Sosyoekonomik Gelişmişlik	25	-2,0
Sosyal Gelişmişlik	18	-2,0
Ekonomik Gelişmişlik	23	-1,9
Tarımsal Gelişmişlik	29	-2,8
Büyükbaş Gelişmişlik	29	-5,3
Küçükbaş Gelişmişlik	10	6

2009	Kişi başına ödenen çevre vergisi değeri (TL)	0,53
2009	Kişi başına ödenen kurumlar vergisi değeri (TL)	0,11
2009	Kişi başına ödenen gelir vergisi değeri (TL)	0,62
2009	İş yeri sayısı	221
2009	1000 kişi başına düşen iş yeri sayısı	12
2009	Banka şube sayısı	1
2009	Otel-misafirhane sayısı	1
2009	Otel yatak sayısı	85
2000	İmalat sanayi istihdam oranı (%)	0,1
2000	Sanayi sektörü istihdam oranı (%)	0,4

2009	Nüfus	17.793
2009	Şehirleşme oranı (%)	30
2009	Yıllık nüfus artış hızı (binde)	-85,8
2009	Nüfus yoğunluğu (km ² içindeki kişi sayısı)	11
2009	15+ yaş okuma yazma oranı (%)	68
2009	15+ yaş kadın okuma yazma oranı (%)	52
2009	Yaş bağımlılık oranı (%)	88
2008	Kişi başına düşen ŞNT değeri (TL)	39
2009	Ortalama toplam hane halkı sayısı	7,1
2009	Elektrik enerjisi kayıp-kaçak oranı (%)	46

2000	Tarım sektörü istihdam oranı (%)	61
2009	Tarım alanı (dekar)	26.981
2009	Ekilen tarla oranı (%)	71
2009	Toplam ilçe alanı içindeki tarım alanı (%)	2
2009	Toplam ilçe alanı içindeki ekili tarla alanı (%)	1
2009	Sebze bahçeleri alanı (dekar)	437
2009	Meyve alanı (dekar)	350
2009	Büyükbaş hayvan sayısı	629
2009	Kültür-melez büyükbaş hayvan oranı (%)	20
2009	Küçükbaş hayvan sayısı	49.000

İdil

ŞIRNAK

	Sırası	Endeksi
Sosyoekonomik Gelişmişlik	26	-21
Sosyal Gelişmişlik	28	-35
Ekonomik Gelişmişlik	22	-17
Tarımsal Gelişmişlik	14	-2
Büyükbaş Gelişmişlik	3	82
Küçükbaş Gelişmişlik	8	8

2009	Nüfus	67.999
2009	Şehirleşme oranı (%)	32
2009	Yıllık nüfus artış hızı (binde)	2,1
2009	Nüfus yoğunluğu (km ² içindeki kişi sayısı)	54
2009	15+ yaş okuma yazma oranı (%)	68
2009	15+ yaş kadın okuma yazma oranı (%)	52
2009	Yaş bağımlılık oranı (%)	103
2008	Kişi başına düşen ŞNT değeri (TL)	45
2009	Ortalama toplam hane halkı sayısı	9,0
2009	Elektrik enerjisi kayıp-kaçak oranı (%)	79

2009	Kişi başına ödenen çevre vergisi değeri (TL)	0,26
2009	Kişi başına ödenen kurumlar vergisi değeri (TL)	0,08
2009	Kişi başına ödenen gelir vergisi değeri (TL)	0,56
2009	İş yeri sayısı	796
2009	1000 kişi başına düşen iş yeri sayısı	12
2009	Banka şube sayısı	1
2009	Otel-misafirhane sayısı	1
2009	Otel yatak sayısı	67
2000	İmalat sanayi istihdam oranı (%)	0,5
2000	Sanayi sektörü istihdam oranı (%)	0,6

2000	Tarım sektörü istihdam oranı (%)	78
2009	Tarım alanı (dekar)	264.300
2009	Ekilen tarla oranı (%)	88
2009	Toplam ilçe alanı içindeki tarım alanı (%)	21
2009	Toplam ilçe alanı içindeki ekili tarla alanı (%)	18
2009	Sebze bahçeleri alanı (dekar)	4.332
2009	Meyve alanı (dekar)	10.275
2009	Büyükbaş hayvan sayısı	16.867
2009	Kültür-melez büyükbaş hayvan oranı (%)	12
2009	Küçükbaş hayvan sayısı	116.200

Güçlükonak

ŞIRNAK

	Sırası	Endeksi
Sosyoekonomik Gelişmişlik	27	-23
Sosyal Gelişmişlik	26	-30
Ekonomik Gelişmişlik	26	-20
Tarımsal Gelişmişlik	22	-20
Büyükbaş Gelişmişlik	25	-36
Küçükbaş Gelişmişlik	12	2

2009	Nüfus	9.601
2009	Şehirleşme oranı (%)	35
2009	Yıllık nüfus artış hızı (binde)	-22,8
2009	Nüfus yoğunluğu (km ² içindeki kişi sayısı)	22
2009	15+ yaş okuma yazma oranı (%)	65
2009	15+ yaş kadın okuma yazma oranı (%)	44
2009	Yaş bağımlılık oranı (%)	86
2008	Kişi başına düşen ŞNT değeri (TL)	37
2009	Ortalama toplam hane halkı sayısı	8,3
2009	Elektrik enerjisi kayıp-kaçak oranı (%)	71

2009	Kişi başına ödenen çevre vergisi değeri (TL)	0,00
2009	Kişi başına ödenen kurumlar vergisi değeri (TL)	0,05
2009	Kişi başına ödenen gelir vergisi değeri (TL)	0,20
2009	İş yeri sayısı	96
2009	1000 kişi başına düşen iş yeri sayısı	10
2009	Banka şube sayısı	0
2009	Otel-misafirhane sayısı	2
2009	Otel yatak sayısı	50
2000	İmalat sanayi istihdam oranı (%)	0,9
2000	Sanayi sektörü istihdam oranı (%)	1,0

2000	Tarım sektörü istihdam oranı (%)	43
2009	Tarım alanı (dekar)	43.675
2009	Ekilen tarla oranı (%)	90
2009	Toplam ilçe alanı içindeki tarım alanı (%)	10
2009	Toplam ilçe alanı içindeki ekili tarla alanı (%)	9
2009	Sebze bahçeleri alanı (dekar)	3.660
2009	Meyve alanı (dekar)	790
2009	Büyükbaş hayvan sayısı	942
2009	Kültür-melez büyükbaş hayvan oranı (%)	30
2009	Küçükbaş hayvan sayısı	34.250

Uludere

ŞIRNAK

	Sırası	Endeksi
Sosyoekonomik Gelişmişlik	28	-24
Sosyal Gelişmişlik	27	-35
Ekonomik Gelişmişlik	25	-20
Tarımsal Gelişmişlik	25	-24
Büyükbaş Gelişmişlik	26	-37
Küçükbaş Gelişmişlik	11	3

2009	Kişi başına ödenen çevre vergisi değeri (TL)	0,04
2009	Kişi başına ödenen kurumlar vergisi değeri (TL)	0,05
2009	Kişi başına ödenen gelir vergisi değeri (TL)	0,08
2009	İş yeri sayısı	475
2009	1000 kişi başına düşen iş yeri sayısı	14
2009	Banka şube sayısı	1
2009	Otel-misafirhane sayısı	1
2009	Otel yatak sayısı	24
2000	İmalat sanayi istihdam oranı (%)	0,2
2000	Sanayi sektörü istihdam oranı (%)	0,6

2009	Nüfus	34.349
2009	Şehirleşme oranı (%)	21
2009	Yıllık nüfus artış hızı (binde)	-108,1
2009	Nüfus yoğunluğu (km ² içindeki kişi sayısı)	47
2009	15+ yaş okuma yazma oranı (%)	70
2009	15+ yaş kadın okuma yazma oranı (%)	54
2009	Yaş bağımlılık oranı (%)	90
2008	Kişi başına düşen ŞNT değeri (TL)	66
2009	Ortalama toplam hane halkı sayısı	7,8
2009	Elektrik enerjisi kayıp-kaçak oranı (%)	79

2000	Tarım sektörü istihdam oranı (%)	42
2009	Tarım alanı (dekar)	50.537
2009	Ekilen tarla oranı (%)	97
2009	Toplam ilçe alanı içindeki tarım alanı (%)	7
2009	Toplam ilçe alanı içindeki ekili tarla alanı (%)	7
2009	Sebze bahçeleri alanı (dekar)	25
2009	Meyve alanı (dekar)	1.251
2009	Büyükbaş hayvan sayısı	1.608
2009	Kültür-melez büyükbaş hayvan oranı (%)	27
2009	Küçükbaş hayvan sayısı	59.839



SIİRT İLİ VE BAĞLI İLÇELER

- Merkez
- Kurtalan
- Aydınlar (Tillo)
- Baykan
- Eruh
- Şirvan
- Pervari

Siirt (İl Merkezi)

SİİRT

	Sırası	Endeksi
Sosyoekonomik Gelişmişlik	3	60
Sosyal Gelişmişlik	1	100
Ekonomik Gelişmişlik	3	43
Tarımsal Gelişmişlik	9	11
Büyükbaş Gelişmişlik	14	-8
Küçükbaş Gelişmişlik	6	12

2009	Kişi başına ödenen çevre vergisi değeri (TL)	2,79
2009	Kişi başına ödenen kurumlar vergisi değeri (TL)	1,06
2009	Kişi başına ödenen gelir vergisi değeri (TL)	8,69
2009	İş yeri sayısı	6.244
2009	1000 kişi başına düşen iş yeri sayısı	45
2009	Banka şube sayısı	6
2009	Otel-misafirhane sayısı	5
2009	Otel yatak sayısı	218
2000	İmalat sanayi istihdam oranı (%)	4,6
2000	Sanayi sektörü istihdam oranı (%)	5,6

2009	Nüfus	139.188
2009	Şehirleşme oranı (%)	93
2009	Yıllık nüfus artış hızı (binde)	48,2
2009	Nüfus yoğunluğu (km ² içindeki kişi sayısı)	490
2009	15+ yaş okuma yazma oranı (%)	80
2009	15+ yaş kadın okuma yazma oranı (%)	65
2009	Yaş bağımlılık oranı (%)	70
2008	Kişi başına düşen ŞNT değeri (TL)	18
2009	Ortalama toplam hane halkı sayısı	6,5
2009	Elektrik enerjisi kayıp-kaçak oranı (%)	13

2000	Tarım sektörü istihdam oranı (%)	20
2009	Tarım alanı (dekar)	164.487
2009	Ekilen tarla oranı (%)	49
2009	Toplam ilçe alanı içindeki tarım alanı (%)	58
2009	Toplam ilçe alanı içindeki ekili tarla alanı (%)	29
2009	Sebze bahçeleri alanı (dekar)	7.745
2009	Meyve alanı (dekar)	74.762
2009	Büyükbaş hayvan sayısı	4.178
2009	Kültür-melez büyükbaş hayvan oranı (%)	53
2009	Küçükbaş hayvan sayısı	140.745

Kurtalan

SİİRT

	Sırası	Endeksi
Sosyoekonomik Gelişmişlik	11	-4
Sosyal Gelişmişlik	13	-4
Ekonomik Gelişmişlik	10	-5
Tarımsal Gelişmişlik	2	42
Büyükbaş Gelişmişlik	11	-1
Küçükbaş Gelişmişlik	7	9

2009	Kişi başına ödenen çevre vergisi değeri (TL)	0,95
2009	Kişi başına ödenen kurumlar vergisi değeri (TL)	0,05
2009	Kişi başına ödenen gelir vergisi değeri (TL)	1,31
2009	İş yeri sayısı	1.109
2009	1000 kişi başına düşen iş yeri sayısı	20
2009	Banka şube sayısı	1
2009	Otel-misafirhane sayısı	1
2009	Otel yatak sayısı	20
2000	İmalat sanayi istihdam oranı (%)	3,0
2000	Sanayi sektörü istihdam oranı (%)	3,4

2009	Nüfus	56.277
2009	Şehirleşme oranı (%)	50
2009	Yıllık nüfus artış hızı (binde)	-0,1
2009	Nüfus yoğunluğu (km ² içindeki kişi sayısı)	69
2009	15+ yaş okuma yazma oranı (%)	71
2009	15+ yaş kadın okuma yazma oranı (%)	56
2009	Yaş bağımlılık oranı (%)	87
2008	Kişi başına düşen ŞNT değeri (TL)	33
2009	Ortalama toplam hane halkı sayısı	7,6
2009	Elektrik enerjisi kayıp-kaçak oranı (%)	85

2000	Tarım sektörü istihdam oranı (%)	76
2009	Tarım alanı (dekar)	560.249
2009	Ekilen tarla oranı (%)	91
2009	Toplam ilçe alanı içindeki tarım alanı (%)	69
2009	Toplam ilçe alanı içindeki ekili tarla alanı (%)	62
2009	Sebze bahçeleri alanı (dekar)	4.865
2009	Meyve alanı (dekar)	45.540
2009	Büyükbaş hayvan sayısı	3.997
2009	Kültür-melez büyükbaş hayvan oranı (%)	71
2009	Küçükbaş hayvan sayısı	79.250

Aydınlar (Tillo)

SİİRT

	Sırası	Endeksi
Sosyoekonomik Gelişmişlik	13	-8
Sosyal Gelişmişlik	6	29
Ekonomik Gelişmişlik	30	-21
Tarımsal Gelişmişlik	26	-24
Büyükbaş Gelişmişlik	30	-60
Küçükbaş Gelişmişlik	16	-7

2009	Kişi başına ödenen çevre vergisi değeri (TL)	0,83
2009	Kişi başına ödenen kurumlar vergisi değeri (TL)	0,00
2009	Kişi başına ödenen gelir vergisi değeri (TL)	0,00
2009	İş yeri sayısı	38
2009	1000 kişi başına düşen iş yeri sayısı	9
2009	Banka şube sayısı	0
2009	Otel-misafirhane sayısı	0
2009	Otel yatak sayısı	0
2000	İmalat sanayi istihdam oranı (%)	1,7
2000	Sanayi sektörü istihdam oranı (%)	2,3

2009	Nüfus	4.053
2009	Şehirleşme oranı (%)	49
2009	Yıllık nüfus artış hızı (binde)	4,7
2009	Nüfus yoğunluğu (km ² içindeki kişi sayısı)	59
2009	15+ yaş okuma yazma oranı (%)	77
2009	15+ yaş kadın okuma yazma oranı (%)	61
2009	Yaş bağımlılık oranı (%)	75
2008	Kişi başına düşen ŞNT değeri (TL)	21
2009	Ortalama toplam hane halkı sayısı	6,5
2009	Elektrik enerjisi kayıp-kaçak oranı (%)	10

2000	Tarım sektörü istihdam oranı (%)	63
2009	Tarım alanı (dekar)	9.952
2009	Ekilen tarla oranı (%)	34
2009	Toplam ilçe alanı içindeki tarım alanı (%)	14
2009	Toplam ilçe alanı içindeki ekili tarla alanı (%)	5
2009	Sebze bahçeleri alanı (dekar)	55
2009	Meyve alanı (dekar)	5.700
2009	Büyükbaş hayvan sayısı	150
2009	Kültür-melez büyükbaş hayvan oranı (%)	0
2009	Küçükbaş hayvan sayısı	8.360

Baykan

SİİRT

	Sırası	Endeksi
Sosyoekonomik Gelişmişlik	17	-15
Sosyal Gelişmişlik	17	-20
Ekonomik Gelişmişlik	16	-13
Tarımsal Gelişmişlik	23	-22
Büyükbaş Gelişmişlik	6	29
Küçükbaş Gelişmişlik	27	-24

2009	Kişi başına ödenen çevre vergisi değeri (TL)	0,70
2009	Kişi başına ödenen kurumlar vergisi değeri (TL)	0,08
2009	Kişi başına ödenen gelir vergisi değeri (TL)	2,31
2009	İş yeri sayısı	506
2009	1000 kişi başına düşen iş yeri sayısı	18
2009	Banka şube sayısı	1
2009	Otel-misafirhane sayısı	2
2009	Otel yatak sayısı	6
2000	İmalat sanayi istihdam oranı (%)	1,1
2000	Sanayi sektörü istihdam oranı (%)	1,2

2009	Nüfus	28.440
2009	Şehirleşme oranı (%)	20
2009	Yıllık nüfus artış hızı (binde)	-24,3
2009	Nüfus yoğunluğu (km ² içindeki kişi sayısı)	50
2009	15+ yaş okuma yazma oranı (%)	73
2009	15+ yaş kadın okuma yazma oranı (%)	56
2009	Yaş bağımlılık oranı (%)	94
2008	Kişi başına düşen ŞNT değeri (TL)	48
2009	Ortalama toplam hane halkı sayısı	7,1
2009	Elektrik enerjisi kayıp-kaçak oranı (%)	74

2000	Tarım sektörü istihdam oranı (%)	75
2009	Tarım alanı (dekar)	51.738
2009	Ekilen tarla oranı (%)	95
2009	Toplam ilçe alanı içindeki tarım alanı (%)	9
2009	Toplam ilçe alanı içindeki ekili tarla alanı (%)	9
2009	Sebze bahçeleri alanı (dekar)	340
2009	Meyve alanı (dekar)	1.691
2009	Büyükbaş hayvan sayısı	7.424
2009	Kültür-melez büyükbaş hayvan oranı (%)	19
2009	Küçükbaş hayvan sayısı	18.860

Eruh

SİİRT

	Sırası	Endeksi
Sosyoekonomik Gelişmişlik	23	-18
Sosyal Gelişmişlik	15	-12
Ekonomik Gelişmişlik	28	-20
Tarımsal Gelişmişlik	11	4
Büyükbaş Gelişmişlik	19	-19
Küçükbaş Gelişmişlik	4	27

2009	Kişi başına ödenen çevre vergisi değeri (TL)	0,60
2009	Kişi başına ödenen kurumlar vergisi değeri (TL)	0,00
2009	Kişi başına ödenen gelir vergisi değeri (TL)	0,74
2009	İş yeri sayısı	198
2009	1000 kişi başına düşen iş yeri sayısı	10
2009	Banka şube sayısı	1
2009	Otel-misafirhane sayısı	1
2009	Otel yatak sayısı	6
2000	İmalat sanayi istihdam oranı (%)	0,4
2000	Sanayi sektörü istihdam oranı (%)	0,5

2009	Nüfus	19.009
2009	Şehirleşme oranı (%)	49
2009	Yıllık nüfus artış hızı (binde)	-38,7
2009	Nüfus yoğunluğu (km ² içindeki kişi sayısı)	14
2009	15+ yaş okuma yazma oranı (%)	68
2009	15+ yaş kadın okuma yazma oranı (%)	49
2009	Yaş bağımlılık oranı (%)	83
2008	Kişi başına düşen ŞNT değeri (TL)	31
2009	Ortalama toplam hane halkı sayısı	7,2
2009	Elektrik enerjisi kayıp-kaçak oranı (%)	80

2000	Tarım sektörü istihdam oranı (%)	47
2009	Tarım alanı (dekar)	330.042
2009	Ekilen tarla oranı (%)	76
2009	Toplam ilçe alanı içindeki tarım alanı (%)	24
2009	Toplam ilçe alanı içindeki ekili tarla alanı (%)	18
2009	Sebze bahçeleri alanı (dekar)	1.940
2009	Meyve alanı (dekar)	73.050
2009	Büyükbaş hayvan sayısı	2.780
2009	Kültür-melez büyükbaş hayvan oranı (%)	19
2009	Küçükbaş hayvan sayısı	73.028

Şirvan

SİİRT

	Sırası	Endeksi
Sosyoekonomik Gelişmişlik	29	-27
Sosyal Gelişmişlik	29	-44
Ekonomik Gelişmişlik	27	-20
Tarımsal Gelişmişlik	21	-20
Büyükbaş Gelişmişlik	15	-9
Küçükbaş Gelişmişlik	5	26

2009	Kişi başına ödenen çevre vergisi değeri (TL)	0,24
2009	Kişi başına ödenen kurumlar vergisi değeri (TL)	0,03
2009	Kişi başına ödenen gelir vergisi değeri (TL)	1,15
2009	İş yeri sayısı	179
2009	1000 kişi başına düşen iş yeri sayısı	8
2009	Banka şube sayısı	1
2009	Otel-misafirhane sayısı	1
2009	Otel yatak sayısı	14
2000	İmalat sanayi istihdam oranı (%)	0,4
2000	Sanayi sektörü istihdam oranı (%)	0,4

2009	Nüfus	23.787
2009	Şehirleşme oranı (%)	17
2009	Yıllık nüfus artış hızı (binde)	-24,7
2009	Nüfus yoğunluğu (km ² içindeki kişi sayısı)	25
2009	15+ yaş okuma yazma oranı (%)	68
2009	15+ yaş kadın okuma yazma oranı (%)	55
2009	Yaş bağımlılık oranı (%)	111
2008	Kişi başına düşen ŞNT değeri (TL)	61
2009	Ortalama toplam hane halkı sayısı	8,0
2009	Elektrik enerjisi kayıp-kaçak oranı (%)	71

2000	Tarım sektörü istihdam oranı (%)	73
2009	Tarım alanı (dekar)	86.275
2009	Ekilen tarla oranı (%)	60
2009	Toplam ilçe alanı içindeki tarım alanı (%)	9
2009	Toplam ilçe alanı içindeki ekili tarla alanı (%)	5
2009	Sebze bahçeleri alanı (dekar)	90
2009	Meyve alanı (dekar)	31.285
2009	Büyükbaş hayvan sayısı	4.240
2009	Kültür-melez büyükbaş hayvan oranı (%)	6
2009	Küçükbaş hayvan sayısı	112.500

Pervari

SİİRT

	Sırası	Endeksi
Sosyoekonomik Gelişmişlik	30	-34
Sosyal Gelişmişlik	30	-70
Ekonomik Gelişmişlik	29	-21
Tarımsal Gelişmişlik	28	-27
Büyükbaş Gelişmişlik	24	-35
Küçükbaş Gelişmişlik	30	-32

2009	Kişi başına ödenen çevre vergisi değeri (TL)	0,21
2009	Kişi başına ödenen kurumlar vergisi değeri (TL)	0,00
2009	Kişi başına ödenen gelir vergisi değeri (TL)	0,87
2009	İş yeri sayısı	246
2009	1000 kişi başına düşen iş yeri sayısı	7
2009	Banka şube sayısı	1
2009	Otel-misafirhane sayısı	1
2009	Otel yatak sayısı	26
2000	İmalat sanayi istihdam oranı (%)	0,3
2000	Sanayi sektörü istihdam oranı (%)	0,3

2009	Nüfus	32.868
2009	Şehirleşme oranı (%)	17
2009	Yıllık nüfus artış hızı (binde)	-16,0
2009	Nüfus yoğunluğu (km ² içindeki kişi sayısı)	23
2009	15+ yaş okuma yazma oranı (%)	55
2009	15+ yaş kadın okuma yazma oranı (%)	34
2009	Yaş bağımlılık oranı (%)	113
2008	Kişi başına düşen ŞNT değeri (TL)	47
2009	Ortalama toplam hane halkı sayısı	8,6
2009	Elektrik enerjisi kayıp-kaçak oranı (%)	77

2000	Tarım sektörü istihdam oranı (%)	69
2009	Tarım alanı (dekar)	36.022
2009	Ekilen tarla oranı (%)	79
2009	Toplam ilçe alanı içindeki tarım alanı (%)	3
2009	Toplam ilçe alanı içindeki ekili tarla alanı (%)	2
2009	Sebze bahçeleri alanı (dekar)	0
2009	Meyve alanı (dekar)	3.155
2009	Büyükbaş hayvan sayısı	3.150
2009	Kültür-melez büyükbaş hayvan oranı (%)	16
2009	Küçükbaş hayvan sayısı	3.724



T.C. DİCLE KALKINMA AJANSI
Savurkapı Mah. No: 31 Meydanbaşı / MARDİN T: (0482) 212 11 07

www.dika.org.tr | **4442424**