



BAYBURT

GEZİ REHBERİ

Sen de keşfet!





Aydıntepe Yeraltı Şehri

BAYBURT

Gezi Rehberi

Yayın Yönetmeni

Ahmet Çolak

Editörler

Ahmet Çolak

Şerife Türk

Mina Ulubelen

Fotoğraflar

Çetin Korkmaz

Bayburt Belediyesi

Tasarım

Rıfat Günsal

Ümit Paksoy

Katkıda Bulunanlar

Erkan Şengül

Bahri Akbulut

Talha Bekir Özmen

Müzeyyen İnci

Fatih Baltacı

Fatih Emre Akdağ

Yapım

tablet iletişim

Barbaros Bul., Hoşsohbet Sok.

5/14 Gayrettepe - Beşiktaş /

İstanbul

Tel: +90 (212) 288 09 01

Fax: +90 (212) 288 09 02

www.tabletiletisim.com

info@tabletiletisim.com

Baskı: Zafer Ofset

Türkçe 1. Baskı

Ocak 2014 (Erzurum)

(Erzurum-Erzincan-Bayburt

Gezi Rehberi kısa versiyonu)

Bütün yayın hakları saklıdır.

Rehberde yer alan yazılar ve

görseller, telif sahibinin izni

olmaksızın kısmen ya da tama-

men basılamaz ve çoğaltılamaz.

ISBN: 978-605-5851-15-6



İÇİNDEKİLER

GENEL BİLGİLER

Bayburt Nerededir (Sf.04)

Bayburt Tarihine Yolculuk
(Sf.06)

Bayburt Coğrafyası (Sf.10)

Bayburt Ekonomisi (Sf.12)

Bayburt'ta Eğitim (Sf.13)

Temel Semboller

Açık	Kapalı Turist
Giriş Ücreti	Danışma
Kayıtlı Rehber	Rehberli Turlar
Telefon Numarası	Faks Numarası
İnternet Sitesi	E-mail Adresi
Fotoğraf Yasak	Manzaralı Güzergah
Balık Gözü Kamera	Postane
Polis Merkezi	Hastane
Otobüs Terminali	Otobüs Güzergahı
Havaalanı	Tren İstasyonu
Cami	Klise
Kafe	Restoran
Mağaza	Bar

Otel-Restaurant Sembolleri

Otopark	Asansör
Vestiyer	Tavsiye Edilir
Bayanlar Tuvaleti	Erkekler Tuvaleti
Duşlu Odalar	TV'li Odalar
Klimalı Odalar	Hamam
Spor Kulübü	Yüzme Havuzu
24 Saat Oda Servisi	Minibarlı Odalar
Yatak Kapasitesi	Canlı Müzik
Oda Sayısı	Konferans Salonu
Engelli Odası	Yemek Salonu
Açık Hava Yemek	Sigara İçilmez
Kredi Kartı Geçerli	Sabit Fiyat

ŞEHİR MERKEZİNİ GEZİYORUZ

- Bayburt Kalesi (Sf.16)
Bayburt Ulu Cami (Sf.18)
Bayburt Bedesteni (Sf.19)
Kırk Çeşmeler (Sf.19)
Saat Kulesi (Sf.21)
Yakutiye (Yeni) Cami (Sf.21)
İmaret Tepesi Şehitliği
(Sf.22)
Şair Zihni Abidesi (Sf.22)
Şehit Osman Türbeleri
(Sf.22)
Ahi Ahmedi Zencani
Türbesi (Sf.23)
Kavalar Evi (Sf.24)
Zahit Efendi Camisi (Sf.24)
Abdulvahab Gazi Zaviyesi
(Sf.25)
Bey Böyreğ Türbesi (Sf.25)

YAKIN YERLER

- Yakın Yerler Gezi
Güzergahı (Sf.26)**
(Merkeze Bağlı Gezi
Noktaları)
Sırakayalar Şelaleleri (Sf.29)



- Saruhan Kalesi (Sf.29)
Kop Şehitleri Anıtı (Sf.30)
Kop Dağı Turizm Merkezi
(Sf.30)
Dede Korkut Türbesi (Sf.32)
Çimağıl Mağarası (Sf.33)
Helva Köyü Buz Mağarası
(Sf.33)
Baksı Müzesi (Sf.34)
Korgan Köprüsü (Sf.36)
Oslu Baba Türbesi (Sf.36)
Çayır yolu Kutlu Bey Cami
ve Türbesi (Sf.37)
Demirözü'nü Geziyoruz
Çatalçeşme Camisi (Sf.38)
Şehitler Kümbeti (Sf.38)

- Gökçedere Ferahad Beş
Cami (Sf.39)
Yakupabdal Türbesi (Sf.41)
Yakupabdal Göleti (Sf.41)
Aydıntepe'yi Geziyoruz
Aydıntepe Yaylası ve Göleti
(Sf.42)
Aydıntepe Yeraltı Şehri
(Sf.43)

NE-NEREDE-NASIL ?

- Nerede Kalınır? (Sf.44)
Bayburt Mutfağı (Sf.45)
Nerede Yenir? (Sf.46)
Ne Alınır? (Sf.47)
Ulaşım (Sf.48)



Bayburt Nerededir?

Bayburut, Türkiye'nin kuzeydoğusunda Doğu Anadolu ve Doğu Karadeniz Bölgesi'nde yer almaktadır. Kuzeydoğu Anadolu Kalkınma Ajansı'nın (KUDAKA) görev alanı içerisinde bulunan Bayburt; Gümüşhane, Trabzon, Rize, Erzurum ve Erzincan illeri ile çevrilidir.

Coğrafi yapı bakımından dağlık alanların yoğunluk gösterdiği Bayburt, Çoruh Nehri kenarında kurulmuştur.

İpek Yolu güzergâhında yer alan Bayburt, tarih boyunca ele geçirilmeye çalışılmış stratejik bir bölgededir.

Karadeniz Bölgesi'ni Doğu Anadolu'ya bağlayan, Erzurum ve Bayburt'tan geçen transit yollar, Kuzey Anadolu dağlarını Kop ve Zigana geçitlerini aşarak Trabzon'a ve Karadeniz'e ulaşmaktadır. Bayburt'a en yakın Havaalanı Erzurum'da bulunmaktadır. Bayburt-Erzurum arası 125 km'dir.



SEMBOLLER

- İl merkezi
- İlçe merkezi
- - - İl sınırı
- == Double yol
- Anayol

Trabzon

Gümüşhane

Demirözü

Erzincan



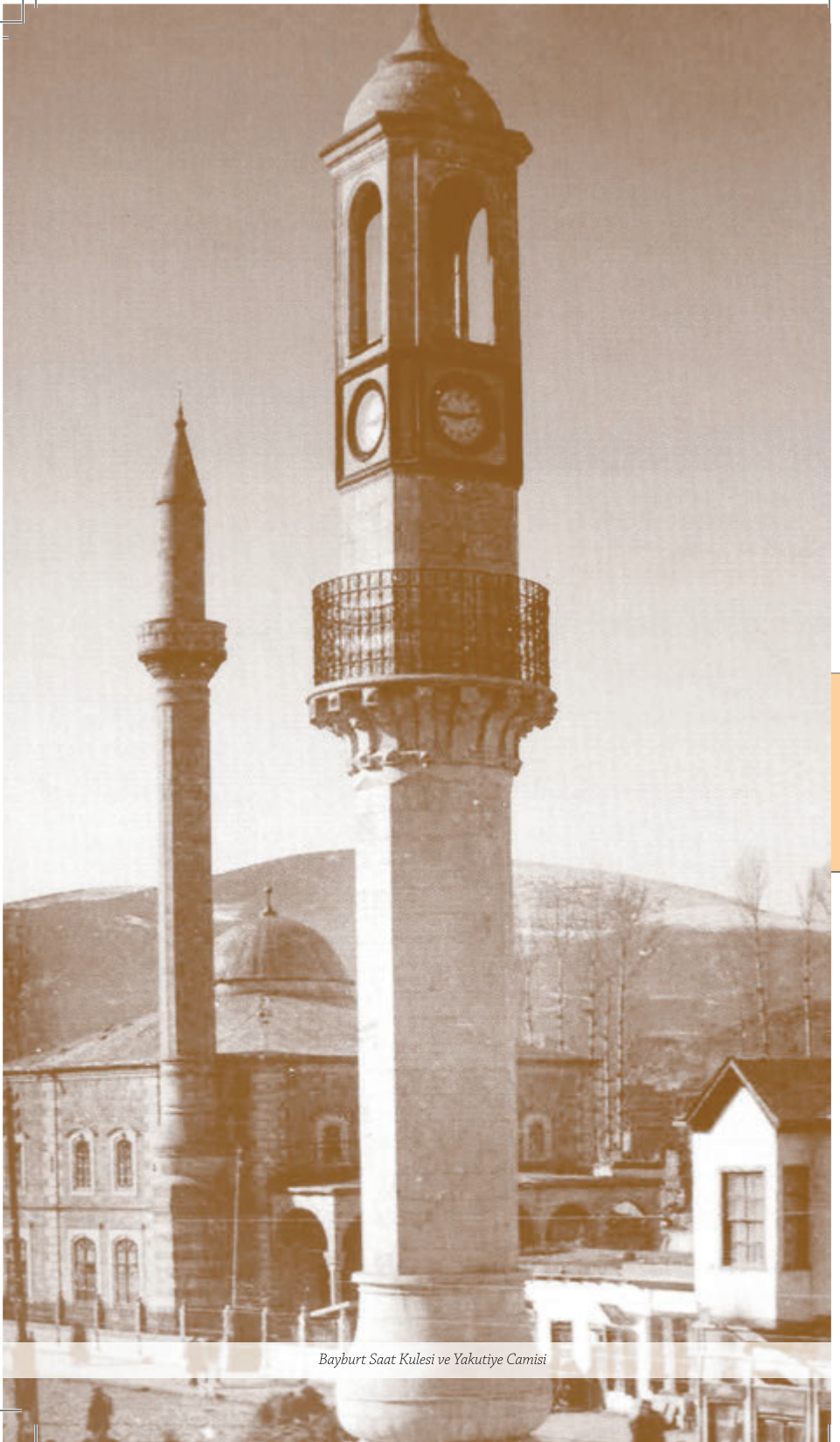
Aydıntepe



Erzurum

Bayburt





Bayburt Saat Kulesi ve Yakutiye Camisi

BAYBURT TARİHİNE YOLCULUK

Bayburt, Doğu Anadolu'yu Karadenize bağlayan tarihi İpek yolu güzergâhında yer alır. Çoruh nehri kıyısında bulunan şehrin tarihi, M.Ö 3000'li yıllara kadar uzanır. Şehir sırasıyla Azziler, Kimmerler, Medler, Persler, Roma, Bizans, Saltuklular, Danişmentliler, Selçuklular, Akkoyunlular, Safeviler ve Osmanlı devletlerine ev sahipliği yapmıştır. Bayburt, Türklerin Anadolu'da ilk yerleştikleri bir bölge olma özelliğine sahiptir.

Bayburt'ta ilk yerleşimler

Yapılan kazılar, Bayburt'ta yerleşen ilk medeniyetin Azziler olduğunu gösterir. Bölge M.Ö. 9. yüzyılda Urartular ardın-

dan 770-665 yılları arasında Kimmer ve "Saka Türkleri" olarak bilinen İskitler'in himayesi altında kalır. Bu kavimlerin

özellikle maden işleme sanatının

oldukça ileri düzeyde oldukları bilinmektedir. M.Ö.

2. yüzyıldan itibaren Pontus Krallığına bağlı olan

Bayburt, M.Ö. 60 yılında Roma hâkimiyetine girer.

Roma İmparatorluğu'nun 395 yılında ikiye ayrılmasıyla

birlikte, Doğu Roma topraklarında kalır. Bu dönemde, bu günkü gibi

eyaletlere benzer bir takım eyaletlere ayrılan bölge, Heldia eyaletine bağlıydı ve bu eyaleti meydana getiren yedi piskoposluğun dördüncüsünü meydana getir-

mekteydi. Roma İmparatoru Justinianos



Aydıntepe Antik Kenti

KRONOLOJİ

M.Ö. 3000	M.Ö. 1000	M.Ö. 600	M.Ö. 400	M.Ö. 200	0
• Bayburttaki Azziler ilk medeniyeti kurdular	• Bayburt'a Kimmer ve İskit akınları (M.Ö. 7 ve 6. yy).	• Bölgede Pontus Krallığı dönemi (M.Ö. 2. yy.)	• Roma dönemi (M.Ö. 60)		
• Tunç Çağı'nın başlangıcı (M.Ö. 3000).	• Urartular dönemi (M.Ö. 9. yüzyıl)	• Bayburt'ta Haldiler, Medler ve ardından Persler döneminin başlaması (M.Ö. 5 yy)			
Bayburt, Dukamma ismiyle anılmaktadır.		Bayburt, Gymnias ismiyle anılmaktadır			

tarafından kalesinin tamir edildiği bilinen Bayburt, Arap fetihleri sırasında Bagrat sülalesinin hâkimiyeti altında bulunmaktaydı. 705 yılında Emeviler'in eline geçen Bayburt, 715 yılında Bizanslılar tarafından geri alındı. Şehir, 850 yılından sonra Türklerle, Bizanslılar arasında sürekli savaflara sahne olmuştur. 1048 yılından itibaren bölgede Türk hâkimiyeti

görülmeye başlar. Bayburt'ta kesin Türk hâkimiyeti ise Selçuklu Devleti'nin Malazgirt Zaferi'nden sonra gerçekleşir. Şehir, 1072'den 1202'ye kadar bazen Erzurum yöresinde hüküm süren Saltuklular'ın, bazen de Danişmendiler'in hâkimiyetinde kalır.

Bayburt'un asıl gelişmesi, Süleyman Şah'ın kardeşi, Erzurum Meliki Muğisüddin Tuğrul Şah ve oğlu Cihan



Şah (1202-1230) döneminde gerçekleşmiştir. Bu dönemde, Urartular tarafından yapıldığı bilinen ve hasar gören Bayburt Kalesi yeniden inşa edilir. Kalenin dış yüzeyi mor firuze çinileriyle süslenecek güzelleştirilir. Selçuklu Sultanı Alâeddin Keykubad tarafından Moğollara karşı sınırlar kuvvetlendirilirken, Bayburt da Erzurum ile birlikte merkezi yönetime, yani Konya'ya bağlandı. 1243 Köseadağ savaşının ardından Moğolların Anadolu'yu istilası esnasında yapılan anlaşma gereği Bayburt Selçuklular'ın kontrolünde kaldı. Selçuklu sultanı 2. Gıyaseddin Mesud, 1291 yılında Bayburt'ta ilk parayı bastırmıştır.

Bayburt'ta 13. yüzyılın sonunda başlayan İlhanlılar döneminde yeniden gelişme göstermiştir. Şehir, Marko Polo'nun seyir defterinde; "Bayburt, dünyanın en güzel, uğrak yerlerinden biridir" denmektedir. Bu dönemde Darül Celal adı ile anılan ve iktisadi bakımdan canlılık kazanan şehir aynı zamanda bir kültür merkezi

durumundaydı. Mahmudiye ve Yakutiye medreseleri bu dönemde açılmıştır. Mevlevilik konusunda önemli bir merkez haline gelen Bayburt'ta ahilik teşkilatı da şehirde yaygınlık kazanmıştır. 1334 yılında Eretnaoğulları Beyliği'nin kontrolüne geçen Bayburt, 14. Yüzyılın sonlarından itibaren uzun bir süre Akkoyunluların yönetiminde kalır. İranlı Türkmenlerin hükümdarı Şah İsmail yönetimindeki Safeviler, 1501 yılında Bayburt'u ele geçirir. Yavuz Sultan Selim, çıktığı doğu seferinde 1514 yılında Bayburt'u Safeviler'den almıştır. Osmanlı yönetiminde, Erzincan ile birlikte Trabzon Beyi Bıynklı Mehmet Paşa'ya verilen Bayburt, sancak merkezi haline getirilir. Osmanlı'nın doğu sınırına yakın bir yerde bulunan Bayburt, bu nedenle stratejik açıdan büyük bir öneme sahip olmuştur. 1828-1829 Osmanlı-Rus savaşı sırasında, Rus birliklerinin işgaline uğrayan Bayburt, büyük ölçüde tahrip edilmiştir. 1828 yılında Serasmer Osman Paşa'nın

Bayburt'ta Roma Dönemi

Bizans dönemi (395)

• Bayburt'ta Emeviler dönemi (705)

• Bayburt'ta Saltuklular dönemi (1072)

0

200

400

600

800

1000

Bayburt Heldia Eyaleti'ne bağlanır

• Yeniden Bizanslılar dönemi (715)

Bayburt'ta Türklerle Bizanslılar arasında hakimiyet mücadelesi

• Bayburt'un Türklerin hakimiyetine geçmesi (1048)

Türk devletleri dönemi...



Tarihi fotoğraflarda Bayburt ve Bayburt Kalesi



Şehit Osman Türkeri ve tarihi mezarlık

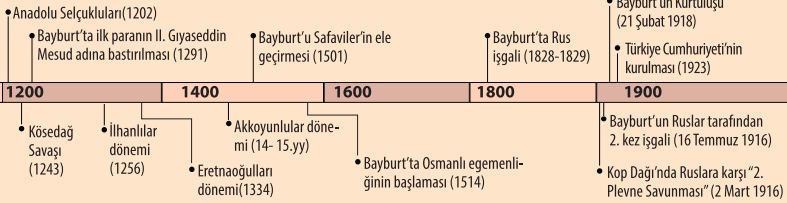
topladığı kuvvetlerle Ruslar büyük bozguna uğratılsada, takviye kuvvetlerle geri dönen Rusların işgali 1929 yılına kadar sürmüştür.

1. Dünya Savaşı'nda ikinci kez Ruslar tarafından işgal edilmek istenen Bayburt, 2 Mart 1916'da büyük bir direniş gösterir ve tarihe "2.Plevne Savunması" olarak geçen mücadeleyi ortaya koyar. Ancak Bayburt, Rusların ve ardından Ermenilerin işgaline uğramaktan kurtulamaz. Ermenilerin 1918 yılında yüzlerce Bayburtluyu Taş Mağazalara doldurup diri

diri yakmasının ardından, 21 Şubat 1918 günü gelen Türk kuvvetleri şehri Ermeni zulmünden ve işgalden kurtarmıştır. Savaşlar boyunca muhacir olarak çevre illere göç eden Bayburtlular, kurtuluş ile birlikte geri dönerler. 1927'ye kadar Erzurum'a, daha sonra Gümüşhane'ye bağlanan Bayburt, Haziran 1989'da il statüsüne kavuşmuştur.

Bayburt adının kaynağı

Şehrin bilinen isminin Ortaçağ Ermeni kaynaklarında Payberd; Bizans kaynaklarında Payper ve Baberd'dir. 13. yüzyıl sonlarında bu bölgeden geçen Marko Polo'nun seyahatnâmesinde Paipurth, Baiburt olarak yer alır. Şehir, Akkoyunlu tarihinden bahseden çağdaş eserlerde Pâpirt olarak isimlendirilir. 1647 yılında şehri ziyaret eden Evliya Çelebi, şehrin adını, zengin manasına gelen "Bay" ve belde manasına gelen "yurt" kelimeleri ile anlatır. Osmanlı kaynaklarında ise bu günkü söylenişine uygun olarak Bayburt şeklinde geçmektedir.



Bayburt Kalesi'nden Byaburt şehir merkezinin günümüzdeki görünümü

BAYBURT COĞRAFYASI

Bayburt, doğuda Erzurum, batıda Gümüşhane, kuzeyde Trabzon ve Rize, güneyde Erzincan illeri ile komşudur. Anadolu'nun



kuzeydoğusunda Çoruh Nehri kenarında kurulmuştur. 3738 km² yüzölçüme sahip il, denizden 1500 m yüksekliktedir.



İKLİMİ

Karasal iklimin görüldüğü Bayburt'ta, mikro klima sayesinde Doğu

Anadolu'ya göre daha yumuşak hava koşulları yaşanmaktadır. Bayburt, yıllık ortalama 7 derece sıcaklığa sahiptir.



Yıllık ortalama 433,4 mm yağış alan ilde, yağışlı gün sayısı 102'dir. En çok yağış ilkbahar mevsiminde düşmektedir. Bayburt'un en sert rüzgârı güneydoğudan esmektedir.

BİTKİ ÖRTÜSÜ

İlin bitki örtüsü bozkırdır. Çayır ve mera alanları Bayburt'un yüzde 58'ini, orman alanları ise yüzde 4'ünü kaplamaktadır. İl, 14 bin 631 hektar ormanlık alana sahiptir. Orman alanlarının 5 bin 305'ini ardıç, kavak ve çam ağaçları, 9 bin 326'sını meşe ağaçları oluşturmaktadır.

YERYÜZÜ ŞEKİLLERİ

Bayburt'un yüzde 45'i dağlık alanlardan oluşmaktadır. İldeki önemli dağlar, kuzeyde Soğanlı, Yamanlı ve Kemer dağları; doğuda Kırklar ve Çoruh dağları; batıda Köse Dağları; güneyde Otlukbeli, Sarıççek, Pulur, Divanyurdu ve Coşan dağları ile Kop Dağları'dır. İldeki Mormuş, Bayburt, Aydın-tepe ve Düzekar ovaları yaklaşık 1400-1700 m yüksekliğe sahiptir. Bayburt'ta; Cumavank, Otlukbeli, Yaylapınar, Üzengili ve



Çımağıl gibi çok sayıda yayla bulunmaktadır.

NEHİRLERİ VE GÖLLERİ

Bayburt'un en önemli akarsuyu olan Çoruh Nehri'nin toplam uzunluğu 376 kilometredir. Rafting ve kano gibi su sporları yapılan nehrin hızı, Mayıs ayında 569 /529 m3/sn debiye ulaşmaktadır. Çoruh Nehri'nin kolları; Kop,



Pulur, Beşpınar, Saruhan, Çatıksu, Değirmencik ve

Masat dereleridir. İlde Atlı Göl ile Balıklı Göl gibi krater gölleri ve birçok gölet bulunmaktadır. Baraj bakımından zengin olmayan ilde sadece Demirözü Barajı yer almaktadır.

Nüfus: Türkiye'deki en düşük nüfuslu illerinden biri olan Bayburt'un 2010 yılı genel nüfusu, 74 bin 412'dir. Bayburt'un nüfusu, sanayileşmiş illere göç nedeniyle her geçen yıl azalmaktadır.



BAYBURT EKONOMİSİ

Sanayinin pek gelişmediği Bayburt'ta; iklim ve coğrafi şartlara bağlı olarak tarım, hayvancılık ve ticaret önemli bir ekonomik güçtür. Tarımda işletmelerin küçüklüğü ve verim düşüklüğü gelir yetersizliğine yol açmaktadır. Bu işletmelerde işçi istihdamının düşük olması ve yeni işletmelerin kurulmaması; insanların yurtdışına ve büyük şehirlere göç etmesine neden olmaktadır. Arıcılık, ilde giderek önemini artıran bir sektördür. Bayburt taşı, Bayburt'un önemli doğal kaynaklarından biridir.



TARIM

Tarım ürünü olarak; buğday, arpa, şeker pancarı, yem bitkileri ile meyve ve sebze üretimi yapılmaktadır. Çoruh Nehri ve kollarının oluşturduğu



geniş havzadaki verimli topraklarda tarımsal ürünler yetiştirilmektedir.

HAYVANCILIK

Bayburt'ta çayır ve mera alanlarının fazla olması hayvancılık için önemli bir potansiyel oluşturmaktadır. İlde çok sayıda sığır, manda, koyun ve kıl keçisi yetiştirilmektedir.

Tavukçuluk: Bayburt'ta yumurta üretimi yapan işletmelerin sayısı fazla, et üretimi yapan işletmelerin sayısı azdır. Özellikle merkezde ve ilçelerde son yıllarda yumurta tavukçulu-



ğu üretiminde az da olsa bir artış gözlenmektedir.

Arıcılık: Bayburt'un arıcılığa elverişli bitki örtüsüne sahip olması, burada üretilen balın kalitesini de arttırmaktadır. Bayburt balı, en çok aranan ballardan biridir.



TİCARET

Trabzon-İran arasındaki, İpek ve Baharat Yolu'nun Bayburt'tan geçmesi, şehirde ticaretin gelişmesini sağlamıştır.

SANAYİ

Bayburt'un coğrafyası ve sosyo-ekonomik yapısı, sanayinin gelişmesine izin vermemiştir. Bu nedenle halkın büyük çoğunluğu sanayileşmiş illere göç etmiştir. Bayburt'ta plastik ve kauçuk ürünleri imalatı, gıda ürünleri imalatı, madencilik ve taşocaklığı yapılmaktadır.

TURİZM

İlin kültür varlıkları, spor ve doğal güzellikleri önemli bir turizm potansiyeli oluşturmaktadır. Bayburt'ta kültür turizmi ve yayla turizmi başta olmak üzere, kış turizmi, mağara turizmi, su ve doğa sporları, dağcılık gibi alternatif turizm ürünleri bulunmaktadır.

BAYBURT'TA EĞİTİM



Bayburt, eğitim ve öğretim açısından köklü bir geçmişe sahiptir. Osmanlı döneminde Yakutiye ve Mahmudiye gibi medreselerin kurulduğu şehirde, birçok âlim ve şair yetişmiştir. Bir devlet üniversitesinin bulunduğu Bayburt'ta, eğitim ve öğretim düzeyi yüksektir.



Şehir merkezinde 19 adet okul öncesi, 18 ilköğretim okulu, 4 lise, 1 teknik lise, 8 meslek lisesi, 1 yatılı ilköğretim bölge okulu, 1 pansiyonlu ilköğretim okulu, 1 bilim

ve sanat merkezi ve 1 polis meslek yüksek okulu bulunmaktadır.

Bayburt Üniversitesi

Bayburt Üniversitesi, 2008 yılının Mayıs ayında kurulmuştur. Bayburt Üniversitesi; İktisadi ve İdari Bilimler Fakültesi,

Mühendislik Fakültesi, Bayburt Eğitim Fakültesi, Bayburt Meslek Yüksek-okulu, Bayburt Sağlık Hizmetleri Meslek Yüksekokulu, Sosyal Bilimler Enstitüsü ve Fen Bilimleri Enstitüsü'nden oluşmaktadır.



BAYBURT'UN MERKEZİ

- 1 Bayburt Kalesi (Sf.16)
- 2 Bayburt Ulu Cami (Sf.18)
- 3 Bayburt Bedesteni (Sf.19)
- 4 Kırk Çeşmeler (Sf.19)
- 5 Saat Kulesi (Sf.21)
- 6 Yakutiye (Yeni) Cami (Sf.21)
- 7 İmaret Tepesi Şehitliği (Sf.22)
- 8 Şair Zihni Abidesi (Sf.22)
- 9 Şehit Osman Türbeleri (Sf.22)
- 10 Ahi Ahmedi Zencani Türbesi (Sf.23)
- 11 Kavalılar Evi (Sf.24)
- 12 Zahit Efendi Camisi (Sf.24)
- 13 Abdulvahab Gazi Zaviyesi (Sf.25)
- 14 Bey Böyrek Türbesi (Sf.25)







Bayburt Kalesi ①

Mehmetçelebi Mahallesi ☐ Her Gün



Bayburt Ovası ve Çoruh Nehri'ne tamamen hâkim sarp kayalar üzerine kurulmuştur. Karadeniz'i Basra Körfezi'ne bağlayan ticaret yolu üzerinde bulunan Bayburt Kalesi, heybetli duruşu ve ihtişamıyla dikkat çekmektedir. M.S. 50'de inşa

edildiği tahmin edilen kalenin, kim tarafından yaptırıldığı bilinmemektedir.

Zengin bir tarihe sahip olan Bayburt Kalesi, Türklere geçmeden önce Roma, Ermeni, Bizans, Arap ve Kommenos gibi güçlerin hâkimiyetinde kalmıştır. Tarihi kaynaklar ve kalenin duvarlarında görülen farklı inşaat malzemesi,

Bayburt Kalesi'nin birçok kez onarım geçirdiğini göstermektedir. Anadolu kaleleri içinde günümüze en sağlam haliyle ulaşan Bayburt Kalesi, 2. Kılıçarslan'ın oğlu Tuğrul Şah tarafından, 1200-1300 yıllarında yeniden inşa ettirilmiştir. Özellikle Trabzon İmparatorluğu'ndan gelecek saldırılara karşı yeniden yaptırılan bu onarım, kale üzerindeki 20 adet Arapça kitabe anlatılmaktadır. En görkemli ve mükemmel şeklini Selçuklu döneminde alan kale, 1514 yılında Osmanlıların eline geçmiş ve Kanuni Sultan Süleyman ile 3. Murat dönemlerinde yine büyük çaplı bir onarım görmüştür. 1828 yılında gerçekleşen Osmanlı-Rus



Çoruh Nehri'nin kenarında sarp bir tepede yer alan Bayburt Kalesi



savaşında kale Rus Birlikleri tarafından büyük çapta tahrip edilmiştir.

Kesme ve moloz taştan yapılan kale; yarım daire, 5-6 köşeli, 30 m yüksekliğinde surlar ile 13 m yüksekliğinde kare ve üçgen biçiminde burçlarla desteklenmiştir. Kalenin dış yüzeyinde kullanılan mor ve yeşil renkli firuze çinilerden dolayı, "Çin

Maçin



Kalesi" olarak da adlandırılmaktadır. Fakat gerek savaşlar, gerekse tahribatlar yüzünden bu çinilere günümüze ulaşmamıştır. Kalenin doğu kapısına Demir Kapı, batı kapısına Nöbethane Kapısı denilmektedir. Kapılardan biri tamamen yıkılmış, diğeri son yıllarda yapılan onarımlarla yenilenmiştir.

Dikdörtgen planlı iç kale, uzunlukları eşit olmayan

surlarla çevrilmiştir. Kalede, 16. yüzyıla ait bazı kaynaklarda adı geçen ve ambar olduğu tahmin edilen bazı dehlizler bulunmuştur.

Evliya Çelebi, Bayburt Kalesi'nde 300 evlik bir mahallenin ve Ebül Feth adında bir caminin olduğunu belirtmektedir.

Ayrıca kalede, hamam ve kilise harabesi ile Urartu dönemine ait, ana kayaya oyularak oluşturulan su tüneli bulunmaktadır.

Bayburt Ulu Cami 2

Kurtuluş Caddesi ☐ Her Gün



Anadolu Selçuklu sultanlarından II. Gıyaseddin Mesut (1282-1298) döneminde yaptırıldığı kabul edilmektedir.

Osmanlı ulu cami plan tipinde dikdörtgen planlı yapı toprak damlıdır. Caminin önünde sonradan yapılmış bir son cemaat yeri bulunmaktadır. Buradaki yuvarlak kemerli bir kapıdan ibadet mekânına girilmektedir. Mihrap dikdörtgen bordürle çevrilmiş sivri kemerlidir. Büyük ölçüde özelliğini yitirmiştir. Cami, mihrap yönüne dikey olarak inşa edilmiştir. Sekiz kalın paye ve bunları birbirine bağlayan geniş kemerlerin bulunduğu ibadet mekânı üç sahna ayrılmıştır. Orta nef kubbeli ve kare bir mekândır. Bunun dışındaki bölümler tonoz örtülüdür.



Ulu Cami'nin girişinde yer alan kitabelerden biri

Cami, değişik dönemlerde pek çok kez onarımlar geçirmiştir. Son olarak 1967 yılında tümü ile ele alınıp ana plana uygun olarak yaptırılmıştır. Caminin minaresi, mihrap önü kubbesine geçişi sağlayan mukarnaslı



Şehrin iki önemli simgesi; Ulu Cami ve arkada Bayburt Kalesi

tromplardan bir kaç ve asıl ibadet alanına açılan iki kapı dışında yapının tamamı yenilenmiştir. Caminin kuzey doğusunda bulunan minarenin kaidesinde, geçirdiği son büyük onarımı belgeleyen 1850 tarihli kitabe bulunmaktadır. Kare kaideli minarenin

sekiz yüzlü pabuçluğunda ve yuvarlak gövdesinde geometrik ve bitki motifli mozaik çiniler Anadolu Selçuklu çinilerinin özelliklerini taşımaktadır. Ayrıca caminin son cemaat yerinde beş kitabe bulunmaktadır. Bu kitabelerden mihrabın



Kalın taş sütunlarıyla dikkat çeken Ulu Cami'nin ibadet mekânı

iki yanında yer alanlar Osmanlıca iki ferman metnidir ve kadınların çalışma düzeni ile ilgilidir. Mihrabın hemen üstündeki kitabe 1222 tarihli Arapça bir kümbet kitabesidir. Dışta duvar üzerindeki kitabe ise 1820 tarihli bir medrese kitabesidir.

Bayburt Bedesteni ③

Camiikebir Mahallesi ☐ Her Gün
📷 📹 📱

Ulu Cami yakınında ve çarşı içerisinde yer almaktadır. Ne zaman yapıldığı belli değildir. Geçirdiği bir yangından sonra kitabeleri



Bayburt Bedesteni'nin giriş kapısında yer alan ay yıldız kabartması



Her gün yüzlerce kişinin uğrak yeri olan Kırk Çeşmeler

kaybolmuştur. Bugün depo olarak kullanılan bedesten üç bölümden meydana gelmektedir. Evliya Çelebi, 17. yüzyıl başında Bayburt'u ziyaret ettiğinde bu bedestenden "gayet, süslü ve zarif" diye bahsetmektedir.

Kırk Çeşmeler ④

Camiikebir Mah. ☐ Her Gün 📷 📹 📱
Ulu caminin güneydo-

ğusunda, cami ile tarihi bedesten arasında yer almaktadır. Ne zaman yapıldığı bilinmeyen çeşmenin daha önce burada bulunan külliye'nin bir parçası olduğu tahmin edilmektedir. 40 adet çeşmeden oluşan bu yapıya iki yanda bulunan taş merdivenlerle inilmektedir.



Şehrin tarihi iş merkezlerinden biri olan Bayburt Bedesteni



Bayburt Saat Kulesi

Saat Kulesi 5

Cumhuriyet Caddesi ☐ Her Gün



Cumhuriyet Caddesi üzerinde bulunan şehrin ana meydanında yer almaktadır. Cumhuriyet'in ilan edilmesinden sonra Bayburt Belediyesi'nce Cumhuriyetin anısına yaptırılmıştır. Tamamen sarı yontma taştan yapılan kule, Cumhuriyetin ilanının birinci yıldönümünde 29 ekim 1924'te açılmıştır.



Bayburt'un önemli mimari örneklerinden biri olan Valilik Binası

ken şeklinde bir köşk elde edilmiştir. Yapının bu bölümüne dört yöne hitap eden,

Yakutiye Camisi 6

Cumhuriyet Caddesi ☐ Her Gün



Cumhuriyet Caddesi üzerinde yer almaktadır. Eski Yakutiye Medresesi'nin bulunduğu alan üzerinde Vakıflar Genel Müdürlüğü ve Bayburt halkının yardımlaşması ile 1913-1915 yılları arasında yaptırılmıştır. Cami ve minaresi tamamen kesme taştan inşa edilmiştir. Cami, taş işleme sanatının güzel örnekleri arasındadır. Yakutiye Camisi, 2010 yılında kapsamlı bir onarım görmüş ve yeniden ibadete açılmıştır.



Son dönemde yenilenen Yakutiye (Yeni) Camii

Minare görünümündeki çokgen kaideli Saat Kulesi, 21 metre uzunluğunda, armudi papuçlu, sekizgen gövdeli ve şerefeli bir yapıdır. Eserin şerefe üzeri uzatılarak üzeri kubbeye örtülü balda-

yapım tarihinde İsviçre'den getirilen birer adet yuvarlak kadranlı saat yerleştirilmiştir. Saat Kulesi'nin batıya bakan kemerli bir kapısı vardır.



Bayburt Valiliği'nin bahçesinde yer alan ve Kurtuluş Savaşı'nı anlatan heykel çalışmalarından biri



Şehre hakim bir tepe üzerinde yer alan, Şehit Osman ve onun kız kardeşlerine ait türbeler

İmaret Tepesi Şehitliği 7

İmaret Tepesi Her Gün



Erzurum-Trabzon yolu kenarında yer alan İmaret Tepesi'nde bulunmaktadır. Ermeni çetelerinin Bayburt'ta bulunan çocuk ve ihtiyarları silah zoruyla toplayıp Taş Mağazalar'a doldurarak 20 Şubat 1918'de yakmışlardır. Türk ordusunun 21 Şubat'ta Bayburt'a girmesiyle katliamın daha da büyümesinin önüne geçilmiştir. Yakılarak şehit olan 380 Bayburtlunun kemikleri toplanarak İmaret Tepesi'ne defnedilmiş ve burası şehitlik haline getirilmiştir. 1953 yılında Bayburt Belediyesi tarafından etrafı duvarlarla çevrilen şehitlik, koruma

altına alınmıştır. Şehitliğin girişi, batıda demir kapı ile sağlanmaktadır.

Şair Zihni Abidesi 8

İmaret Tepesi Her Gün



Bayburtlu Zihni, Bayburt ismi ile anılan 1797-1859 yılları arasında yaşamış büyük Türk şairlerinden



Şair Zihni Anıtı

biridir. Trabzon'dan Bayburt'a gelirken Maçka ilçesine bağlı Bahçekaya köyünde hastalanarak ölmüş ve o köye defnedilmiştir. Ancak, 1936 yılında yapılan bir törenle mezarı buradan kaldırılarak İmaret Tepesi'nde kendi ismi ile anılan abidesinin sanduka bölümüne defnedilmiştir. Şiirin her türünde örnekler veren Bayburtlu Zihni'nin Divan-ı Zihni, Sergüzeşt-i Name-i Zihni, Kitab-ı Hikaye-i Garibe adlı eserleri bulunmaktadır.

Şehit Osman Türbeleri 9

Şehit Osman Tepesi Her Gün



Şehrin batısında 1682 metre yüksekliğindeki

Şehit Osman Tepesi'nde bulunmaktadır. Türbeler, Saltukoğullarından Mengüç Gazi'nin kardeşi Osman Gazi'ye ve kardeşlerine aittir. Türbelerden biri silindirik gödeli, konik külahlıdır. Çok düzgün ve ince işçiliği olan türbenin mihrabının iki yanında mukarnaslarla süslü sütunceler bulunmaktadır. Bu türbenin Osman Gazi'nin kız kardeşine ait olduğu tahmin edilmektedir. Kare kaide üzerine sekizgen gövdeli ikinci türbe, sekiz yüzlü piramidal bir çatı ile örtülmüştür. Silindirik planlı olan türbenin üzerinde Arapça yazılı bir kitabe bulunmakta, ancak çok silik olduğu için okunamamaktadır. Bu türbenin tepesinde dairesel topuz gibi bir taş



Halk arasında "Kümbet" olarak bilinen Ahi Ahmedi Zencani Türbesi

alem dikkat çekmektedir. Güney duvarına yerleştirilmiş mihrap, yarım silindirik biçimindedir. Bu türbenin Osman Gazi'ye ait olduğu tahmin edilmektedir. Türbelerin inşasında düzgün kesme sarı taşlar kullanılmıştır. Şehrin batısındaki kayalık tepeye adını veren bu türbeler, taş işleme sanatının güzel örnekleri arasındadır.

Ahi Ahmedi Zencani Türbesi 10

Hastane Caddesi: ☐ Her Gün



Cumhuriyet İlkokulu karşısında bulunmaktadır. Ahilerden Ahmet-i Zencaniye ait olan ve halk arasında "Kümbet" adıyla bilinen bu türbenin 1325 yılında yapıldığı tahmin edilmektedir. Sekiz kenarlı bir poligon durumunda olan kümbetin çatısı piramidal bir külahlı örtülmüştür.

Türbenin içinde kare şeklinde bir mezar odası bulunmaktadır. Ahi Ahmet-i Zencani, İlhanlı hükümdarı Olcaytu Hüdâbende Han zamanında, Emir Mahmut tarafından yaptırılan Mahmudiye ile Celaleddin Hoca Yakut tarafından yaptırılan Yakutiye Medreselerinde çalışmış, ilim ve kültür hareketlerinde şöhret bulmuş bir şahsiyettir. Türbe ziyarete açıktır.



Cumhuriyet Caddesi üzerinde yer alan Türk Dünyası Parkı



Zahit Efendi Camisi

Kavalalar Evi 11

Zahit Mahallesi ☐ Her Gün



Bayburt'un yerel mimari özelliklerini taşıyan en önemli yapılardan biridir. Bayburt evleri genellikle iki katlıdır. Evler; oda, avlu ve sofa gibi bölümlerden oluşmaktadır. Ahır ve merak (samanlık) evin tamamlayıcı unsurlardır. Bayburt evlerinde kullanılan ana yapı malzemesi ise Bayburt'tan çıkarılan Bayburt taşıdır. Bina-

nın birinci katı taştan, üst katı ise ahşap ve çamurun karışımı olan harpuştadan inşa edilmiştir. Bayburt evinde terek, kurun, tecir, kerhiz, çaytaşı, ambar, yüklük, ocak, kahvelik, keyveni direği, fort bacası, hepen, güvercin bacası, kırman gibi bölümler de bulunmaktadır. Kavalalar Evi, yakın bir dönemde restore edilmiştir.

Bayburt'un önemli sivil mimari örneklerinden biri olan Kavalalar Evi



Zahidi Geylani Çeşmesi

Zahit Efendi Camisi 12

Zahit Mahallesi ☐ Her Gün



Cami, 1515 yılında bugün aynı mahalleye ismi verilen Zahit Efendi tarafından yaptırılmıştır. Cami, bir kaç kez onarım geçirmiş olmasına karşın orijinal yapısını muhafaza etmektedir. Evliya Çelebi Bayburt'u ziyaretinde bu camiden bahsetmiştir. Cami ibadete açıktır.

Bayburt Hamamları

Bayburt, Osmanlı hamam kültürünü taşıyan şehirlerden biridir. Bayburt hamamları, Osmanlı devri hamam mimarisin-



de tatbik edilen iki tipin erken örnekleri arasında sayılmaktadır.

Çarşı Hamamı: Saat Kulesi'nin yakınında bulunmaktadır. Kadı Mahmut Çelebi vakfidir. Hamamın sıcaklık bölümü orijinal yapısını korumaktadır.

Bent Hamamı: Çoruh Nehri kıyısında, Bayburt Kalesi'nin güneydoğu eteğinde bulunmaktadır. Akkoyunlulardan Ferahşat Bey'in vakfı olan hamamın 14. yüzyılda inşa edildiği tahmin edilmektedir. Dış yapısı değişen ve onarılan hamamın iç mekânı asıl yapısını korumaktadır.

Paşaoğulları Hamamı: Tuzcuzâde Mahallesi'nde bulunmaktadır. Ne zaman yapıldığı bilinmeyen hamamın, yanına bulunan camii ve çeşmeyle birlikte bir külliye şeklinde inşa edildiği sanılmaktadır.

Abdolvahab Gazi Zaviyesi 13

Duduzar Köyü ☐ Her Gün



Bayburt şehir merkezine yaklaşık 2 km mesafedeki Duduzar köyünde bulun-



Abdolvahab Gazi Zaviyesi giriş kapısı



Abdolvahab Gazi Türbe ve Zaviyesi

maktadır. Burada yer alan zaviyenin Abdolvahab Gazi tarafından kurulduğu söylenmektedir. 1530'da zaviyenin meşihatlık görevinin Abdulrezzak Vele-i Şeyh Mehmet tarafından yürütülmüştür. Zaviyenin vakfı, Kanuni Sultan Süleyman tarafından yaptırılmıştır. Burada, Peygamber Efendimiz'in

sancaktarı olan Abdolvahab Gazi Hazretleri-ne ait bir türbe olduğu belirtilmektedir.

Bey Böyrek (Bamsı Beyrek) Türbesi 14

Erenli Köyü ☐ Her Gün



Bayburt'un 2 km doğusunda bulunan Erenli köyünün batısında, şehirden bakıldığında görülen bir tepe üzerinde yer almaktadır. Türbe, Dede Korkut Hikâyeleri'nde geçen en önemli kişilerden biri olan Bey Böyrek'e aittir. Halk arasında "Ziyaret" olarak da bilinen türbe, bir mezar ve sonradan ilave edilen dikdörtgen şeklindeki bir taş binadan oluşmaktadır.

BAYBURT YAKIN YERLER

Yakın Yerler Gezi Güzergahı (Sf.26)

(Merkeze Bağlı Gezi Noktaları)

Sırakayalar Şelaleleri (Sf.29)

Saruhan Kalesi (Sf.29)

Kop Şehitleri Anıtı (Sf.30)

Kop Dağı Turizm Merkezi (Sf.30)

Dede Korkut Türbesi (Sf.32)

Çimağıl Mağarası (Sf.33)

Helva Köyü Buz Mağarası (Sf.33)

Bakısı Müzesi (Sf.34)

Korgan Köprüsü (Sf.36)

Oslu Baba Türbesi (Sf.36)

Çayırlyolu Kutlu Bey Cami ve Türbesi (Sf.37)

Demirözü

Çatalçeşme Camisi (Sf.38)

Şehitler Kümbeti (Sf.38)

Gökçedere Ferahşad Beş Cami (Sf.39)

Yakupabdal Türbesi (Sf.41)

Yakupabdal Göleti (Sf.41)

Aydın-tepe

Aydın-tepe Yaylası ve Göleti (Sf.42)

Aydın-tepe Yeraltı Şehri (Sf.43)





- ŞEHİR MERKEZİ
- İLÇE MERKEZİ
- KÖY / BELDE
- ŞEHİRLERARASI KARAYOLLARI
- ŞEHİRİÇİ KARAYOLLARI
- KÖY YOLLARI
- AKARSULAR



Sırakayalar Şelaleleri



Sırakayalar Şelâleleri

Bayburt merkez Sırakayalar köyünün girişinde ve köy içinde bulunan iki şelâledir. Şelâlelere, Bayburt-Erzurum karayolunun 6 km'sinden ayrılarak 16 km daha yol aldıktan sonra ulaşılmaktadır. Görülmeye değer doğal güzelliklere sahip Sırakayalar Şelâleleri, yaz aylarında mesire yeri olarak kullanılmaktadır. Şelâlelerde suların akışının verdiği ses ve uğultu ile oluşturduğu özel klima, özellikle yaz aylarında büyük ilgi görmektedir.

Saruhan Kalesi

Bayburt şehir merkezine 35 km, Saruhan köyüne 1 km mesafede bulunmaktadır. Kalenin gözetleme amacıyla yapıldığı tahmin edilmektedir. Trabzon'da



bulunan Pontus İmparatoru Mithridates, savunma amacı ile Gümüşhane-Bayburt-Kelkit

ve Erzincan bölgelerinde 75 adet kale yaptırdığı, bu kalenin de onlardan biri olduğu sanılmaktadır.

2130 m yüksekliğe sahip kayalık bir tepe üzerine kurulan Saruhan Kalesi, bölgeye tamamen hakim bir konumdadır. Kalenin, moloztaş ve harç kullanılarak yapılan sur duvarları, kayaya oturtulmuştur.

Pontus imparatorluğu Tarafından yaptırılan Saruhan Kalesi





Kop Şehitleri Anıtı

Bayburt'a 40 km mesafede Bayburt-Erzurum karayolu üzerinde Kop

Dağı'nın zirvesinde bulunmaktadır. Bu anıt 15 Mayıs-15

Ağustos 1963 tarihleri arasında, Bayburt halkı ve askeri garnizon tarafından yaptırılmıştır.



Bayburt-Erzurum Karayolu üzerinde bulunan Kop şehitleri Anıtı

Kop Dağı, Mareşal Fevzi Çakmak'ın ifadesiyle "ikinci Plevne savunmasının" gerçekleştirildiği yerdir. Bu anıt, 1. Dünya Savaşı'nda, 2 Mart 1916- 16 Temmuz 1916 tarihleri arasında Türk askeri ve Bayburt halkının Ruslara karşı verdiği amansız mücadelenin simgesidir.

Kop Dağı Kayak ve Kış Sporlar Merkezi

Bayburt şehir merkezine 39 km mesafede, Karadeniz ile Doğu Anadolu Bölgeleri arasında bir geçiş noktası olan Kop Dağı'nın eteklerinde bulunmaktadır. Bölgede kış mevsiminin uzun olması ve 6 ay boyunca karla kaplı olması nedeniyle, başta kayak



BİR YOLCUYA

BİR KÖLE İLE AYIĞI...
BAYBURT ALI TAPKAL
BİR ZEMİN ANTIĞI FENAL
TUTULUR KALAN KÖLE İLE FENAL
YERİN İNANIR KALANIN
KÖLE FENAL
BİR KÖLE İLE AYIĞI...
BİR ZEMİN ANTIĞI FENAL



olmak üzere, kış sporları için önemli bir avantaja sahiptir.

Bölgede, 1240 metre uzunluğunda, 70 adet askısı bulunan teleski tesisi bulunmaktadır. 2950 metrelik zirveden baş-layan kayak pistleri, uluslar arası standartlarda amatör ve profesyonel sporcuların hizmetine sunulmuştur. Merkezde 110 yatak kapasiteli bir konaklama tesisi hizmet vermektedir.

Kop Dağı, yaz mevsiminde ise kamp, karavan, atlı doğa yürüyüşü, dağ yürüyüşü, foto safari, jeep safari, bisiklet turları



gibi alternatif turizm olanakları sunmaktadır. 1991 yılında bakanlar kurulu kararıyla turizm merkezi ilan edilen Kop Dağı Kayak ve Kış

Sporları Merkezi; sahip olduğu kayak evi, konaklama tesisi ve yeme içme tesisleri ile ziyaretçilerin her türlü ihtiyacını ve konforunu karşılayabilecek niteliklere sahiptir.

Kop Dağı Kayak ve Kış Sporları Merkezi'nde yer alan konaklama tesisi





Dede Korkut Tübesi

Şehir merkezine 39 km mesafede, Yıldırım köyünün hemen çıkışında bulunmaktadır. Halk arasında Ali Baba adıyla bilinen türbenin Dede Korkut'a ait olduğu söylenmektedir. Türbenin

üzerinde aydınlatıcı bir bilgi yer almamaktadır. Türbe, mimari tarzı ve kullanılan malzeme bakımından diğer türbelerden oldukça farklıdır. Türbenin inşasında birbirinden farklı birçok taş kullanılmıştır.

Bayburt, ünü sınırların dışına taşan pek çok bilim ve sanat adamı yetiştirmiştir. Türk dünyasının ortak kültür hazinelerinin en büyüklerinden biri olan Dede Korkut da bunların en başında gelmektedir. Dede Korkut'un yaşadığı dönemle ilgili kesin bilgi yoktur. Dede Korkut, hikayelerden anlaşıldığına göre Oğuzların akıl hocası, bilge bir kişidir. Dede Korkut, Oğuz boyları arasında oluşmuş destansı öyküleri derlediği; "Kitab-ı Dedem Korkud Ala Lisan-ı Taife-i Oğuzhan" kitabında Dede Sultan, Korkut Ata gibi adlarla da anılmaktadır. Bu kitabın bugüne kadar bulunabilen iki nüshası Dresden ve Vatikan'dadır. Bu yazmaların 15.



Dede Korkut Tübesi



Çimağıl Mağarası

yüzyıla ait olduğu tahmin edilmektedir.

Çimağıl Mağarası

Şehir merkezine yaklaşık 35 Km. mesafede, Aşağı Çimağıl köyündedir. Mağarada değişik renk ve şekillerde bulunan sarkıt ve diktirler oldukça ilgi çekicidir. Uzunluğu 1100 m yüksekliği yer yer 30 metreyi bulan mağarada 11 bölüm bulunmaktadır. Serin ve hoş kokulu mağarada, heykeli andıran sarkıt ve diktirlerin dışında, traversten basamakları, mağara incileri, mağara çi-



Helva Köyü Buz Mağarası

çekleri ve su birikintileri de görülebilir. Otomobile mağaranın girişine kadar ulaşabilmektedir. Mesai saatlerin ziyarete açıktır. Giriş ücretlidir.

Helva Köyü Buz Mağarası

Şehir merkezine 33 km mesafedeki Helva köyündedir. Masat vadisinin güneyinde, köyün yamacında yer alan mağarada sarkıt ve diktirleri bulunmaktadır. Köy halkı tarafından değişik zamanlarda soğuk hava deposu olarak kullanılan mağarada çeşitli şekillerde buz oluşumları görülebilmektedir.

Çimağıl Mağarası'nda yer alan diktirler

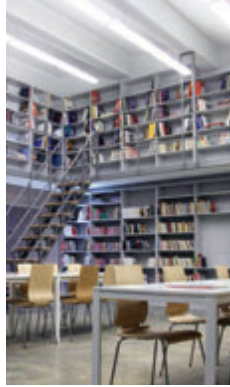




Bulunduğu coğrafya ve ilginç mimarisiyle dikkat çeken baskı Müzesi

Baksı Müzesi

Bayburt şehir merkezine 45 km mesafede, Baksı (Bayraktar) köyünde bulunmaktadır. Baksı Müzesi, 10 yıllık zorlu bir serüvenin sonunda, 20 Temmuz 2010 tarihinde, Baksı Halk Sanatları Araştırma Uygulama Merkezi adıyla açıldı. Çoruh Vadisi'ne bakan bir tepenin üzerinde yer alan ve ilginç mimarisi ile dikkat çeken müze, yöresel seramik ve dokuma geleneklerini yeniden hayata geçirmenin yanı sıra, insanların yaşamını sürdürecektir maddi



kaynağa kendi topraklarında ulaşabilmesini sağlamayı hedeflemektedir. Baksı Müzesi, zengin bir halk sanatları koleksiyonu ve sanat-edebiyat kütüp-

hanesi barındırmaktadır. Bununla birlikte, yörede artık pek az uygulanır olan çanak, çömlek ve ebram dokuma gibi el sanatları üretimi özendirilmektedir. Müze, el sanatlarından yerel tatlarla, halk ozanlarının şiirlerinden yöresel deyişlere kültürel belleğin sürdürülebilirliğini sağlayacak çalışmalara öncülük etmektedir.

Müzenin İlginç Mimari Yapısı

Baksı Müzesi'nin ilk göze çarpan özelliği, mimari yapısıdır. Tasarlanmasında yerel mimarlıktaki toprak damlı yapı geleneğinin biçim çağrışımlarından hareket edilmiştir. Müzenin mimarisinde; toprak damlı yapı geleneği, soğuk iklim koşullarının neden olduğu içe dönüklük ve doğal ışık



kaynağı arayışı yansıtılmıştır.

Müzenin mimari yapısı, çevredeki dağ silüetine eşlik eden özgün bir mimari yapı ve heykel tasarımı özellikleri de taşımaktadır. Işık kaynağı yerel kökenli bir tasarım geleneğinden hareketle, tepeden alınmıştır.

Müze, halk sanatından örneklerin sergilendiği daimi koleksiyon bölümü, dönemsel sergi mekânları, konferans salonu, kütüphane,



dokuma ve seramik atölyeleri ile yöresel-etnografik bir Bayburt evi ve özellikle araştırmacılar, eğitimciler ve sanatçılar için tasarlanan konuk evleri bulunmaktadır.



Baksı Müzesi'nde yer alan tam donanımlı konferans salonu

Müzenin Öyküsü

Baksı Müzesi, gençliğinde Bayburt'un Bayraktar köyünden İstanbul'a göç eden bir sanatçı Hüsamettin Koçan'ın, bir "köye dönüş" projesidir.

Amacı, Doğu Karadeniz halkının yaşadığı yoğun göçün yarattığı sıkıntılara, sanat ve kültür cephesinden çareler aramaktır. Yöresel bir iyileştirme hamlesi olarak görülebile-

cek bu atılım, tek bir küçük köyden başlayacak bir dönüşüm kıvılcımı olarak göç sıkıntılarını yaşayan tüm yörelere örnek bir model oluşturması amaçlanmıştır.

Baksı Kültür Sanat Vakfı

☎ +90 458 247 34 38

☎ +90 216 371 36 48

☎ +90 448 247 32 59

🌐 www.baksi.org

✉ baksi@baksi.org





Tarihi İpek Yolu'nun önemli geçiş noktalarından biri olan Korgan Köprüsü

Korgan Köprüsü

Bayburt şehir merkezine 25. km mesafedeki Akşar beldesi yakınında, Bayburt - Gümüşhane karayolunun 50 m güneyinde bulunmaktadır. İpek Yolu üzerinde önemli bir geçiş noktası olan bu köprü'nün 13-14. Yüzyıllarda Selçuklular döneminde yaptırıldığı tahmin edilmektedir. Bugün karayolu güzergâhının değişmesi nedeni ile kullanılmayan köprü, bir zamanlar nice

kervanlara ve seyyahlara geçit ver-



miştir. Tamamen kesme taştan yapılan köprü güzel bir mimari örneğidir. İki gözden oluşan köprü, biri sivri diğeri yayvan iki kemeri bulunmaktadır. Yaklaşık 44 m uzunluğunda 4 m genişliğindeki köprü'nün kemer yüksekliği kilit taşına kadar 5 metredir. Kemerler ve korkuluklar ince yontulmuş sarı taştan, diğer kısımlar

Oslu Hoca Türbesi

moloz taştan ve Horasan harcından yapılmıştır. Köprü 1998 yılında Kültür Bakanlığı tarafından restore edilmiştir.

Oslu Hoca Türbesi

Bayburt şehir merkezine 25 km mesafedeki Akşar beldesinde bulunmaktadır. Beldeye hâkim bir tepeye kurulmuş olan türbe, Oslu Hoca için yaptırılmıştır. Bayburt taş işçiliğinin önemli örneklerinden biri olan türbe sarı kesme taştan inşa edilmiştir. Kare planlı türbenin üzeri kubbe ile örtülmüştür. 19. yüzyılın önemli âlimlerinden biri olan Oslu Hoca, ailesiyle birlikte Trabzon'un Sürmene ilçesine bağlı Os köyünden gelerek Akşar (Balahor) köyüne yerleşmiştir.



Çayıryolu Kutlu Bey Camisi

Bayburt şehir merkezinin 35 km batısında Çayıryolu beldesinde bulunmaktadır. Akkoyunlu Devleti'nin kurucusu Tur Ali Bey'in oğlu Fahrettin Kutlu Bey tarafından 14. yüzyılda yaptırılmıştır. Caminin minaresi ise 1676 yılında inşa edilmiştir. 1548'de İran şahı Tahmasp ordusu ile bu bölgeye hücum ederek etrafı yağma ettikleri gibi rast geldikleri insanları öldürmüşler, bazı cami ve medreseleri yıkmışlardır. Bu arada Kutlu Bey Camisi'nde tahrip edilmiştir. Cami bu nedenle 1550 yılında, Kanuni Sultan Süleyman döneminde onartılmıştır. Bu olayı anlatan kitabe, caminin kapısı üzerinde yer almaktadır. Günümüze gelinceye dek pek



Kutlu Bey Türbesi

çok kez onarım geçiren caminin tek orijinal bölümü sarı kesme taştan yapılmış minaresidir. Minare, ana yapıdan 5-6 m mesafede kalmıştır. Sonunda bulunmaktadır. Son cemaat yeri ve ibadet mekânı dört kalın ağaç direklerle mihrap yönüne dikey üç sahna bölünmüş ve üzeri de toprak damla örtülmüştür.

Kutlu Bey Türbesi

Kutlu Bey ve ailesine ait türbe ise caminin hemen yanındaki tarihi mezarlık içerisinde bulunmaktadır. 14. yy sonlarında yapıldığı tahmin edilen sekizgen planlı türbenin içerisinde üç adet mezar bulunmaktadır. Kubbesi tamamen yıkıldıktan sonra, yakın bir tarihte yeniden yaptırılan türbe, kesme taştan inşa edilmiştir.



Yalnızca minaresi orijinal haliyle günümüze ulaşmış olan Kutlu Bey Camisi

Demirözü

Demirözü ilçesi, Bayburt şehir merkezine 30 km mesafede yer almaktadır. Doğu Karadeniz Bölgesinde yer almaktadır. Rakım 1680 m.dir. Yüzölçümü 520 km²'dir. İlçenin çevresi birbirine çok yakın tepeliklerden oluşmaktadır. Otlukbeli Tepesi (2485 mt.) ve Pulur Dağı (2185 mt.) en yüksek tepeleridir. İlçedeki ilk yerleşimlerin tarihi M.Ö. 3. binyıla kadar gitmektedir. Bayram-paşa köyünün batısındaki Evcikler Tepesi Höyüğü ve Gökçedere beldesindeki Pulur Höyüğü'nde İlk Tunç Çağı'na ait çanak-çömlekler bulunmuştur. Çatalçeşme Camisi, Şehitler Kümbeti, Gökçedere (Pulur) Ferahşad Bey Cami, Yakup Abdal Türbesi ve Yakup Abdal Göleti ilçenin gezilmesi gereken önemli yerleridir



Çatalçeşme Camisi

Demirözü ilçesi Çatalçeşme köyünde bulunmaktadır. Caminin Akkoyunlular döneminde yapıldığı tahmin edilmektedir. Değişik zamanlarda çok sayıda onarım gördüğü için özelliğini büyük ölçüde yitirmiştir.

Kare planlı ibadet mekânının üzeri tromplar yardımı ile duvarlara dayanan merkezi bir kubbe ile örtülmüştür. Sonraki yıllarda bu kubbe yıkılmış ve caminin üzeri



Çatalçeşme Camisi

dört ahşap ayağın taşıdığı bir örtü ile kapatılmıştır. Caminin önünde dikdört-

gen planlı dışa açık bir son cemaat yeri bulunmaktadır. Mihrabı dışa taşkın olmayan yarım yuvarlak şekilde olup, sanat tarihi yönünden bir özellik taşımamaktadır. Kesme taş kaide üzerin yükselen silindirik gövdeli minaresi tuğladan yapılmıştır. Cami ibadete açıktır.

Şehitler Kümbeti

Halk arasında "Yanbaksı Kümbeti" adı ile anılan bu yapı, şehir merkezi ile Demirözü ilçesi arasında, ilçe merkezine 5 km mesafede bulunmaktadır. Yapının



Şehitler Kümbeti

tarihini aydınlatacak bir kitabesi yoktur. Halk arasında bu kümbetin Otlukbeli savaşında şehit olan Seyyid Kasım adında bir kişiye ait olduğu söylenmektedir. Kümbetin Danişmentliler dönemine ait olabileceği de düşünülmektedir. Sarı kesme taştan inşa edilen kümbet, sekizgen bir taban üzerine oturtulmuştur.

Gökçedere Ferahşat Bey Külliyesi

Demirözü ilçesine 13

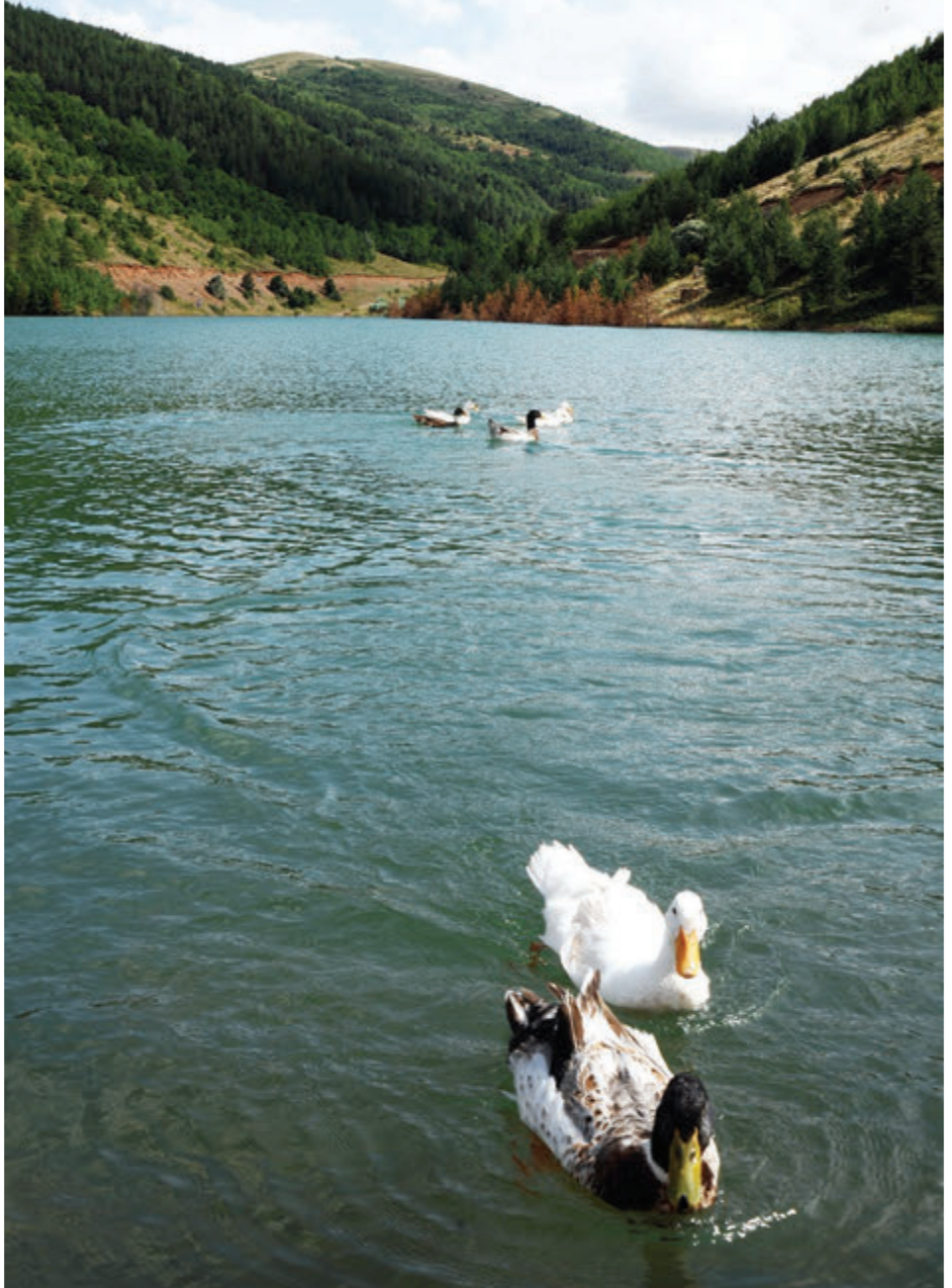
km mesafede, Gökçedere (Pulur) beldesinde bulunmaktadır. Akkoyunlulardan Korkmaz Beyin oğlu Ferahşat Bey tarafından 1517 yılında yaptırılmıştır. Burası, cami, medrese, han, hamam, imaret ve konukevinden oluşan bir külliye şeklinde yaptırılmış, ancak cami ve medrese sağlam olarak, hamam ise harabe olarak günümüze gelebilmiştir. Han, imaret ve konuk evinden ise hiçbir iz kalmamıştır.

Cami: Osmanlı mimarisinin tek kubbeli cami tiplerinden olan bu eser, iki renkli kesme taştan yapılmıştır. Yalnızca kare kaide üzerinde yükselen minaresi tuğladandır. Caminin önünde üç sütunun taşıdığı ve ibadet mekânının uzantısı olan duvarlarla desteklenen kubbeli, üç bölümlü son cemaat yeri bulunmaktadır. Yuvarlak kemerli kapısından kare planlı caminin içerisine girilmektedir.

Medrese: Yapı topluluğunun kuzeydoğu köşesinde 16. yüzyılın başında yapıldığı sanılan L biçimli beş bölümlü bir medrese yer almaktadır. Bu medresenin avluya açılan kapıları ve pencerelerinin kemerleri üzerine Farsça beyitler yazılmıştır. Yapı topluluğunun üzeri düz toprak damla örtülüdür.



Gökçedere Ferahşat Bey Külliyesi



Yakupabdal Gölleti



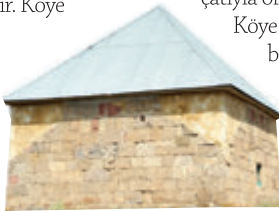
Yakuabdal Türbesi'nin sandukası

Yakupabdal Türbesi

Bayburt şehir merkezine 48 km, Demirözü İlçesine ise 20 km uzaklıktaki Yakupabdal köyünde bulunmaktadır. Köye adını veren Yakupabdal'a ait türbenin ne zaman yapıldığı bilinmemek-

tedir. Sarı kesme taştan yapılmış türbe, dörtgen bir tabana oturtulmuştur. Türbenin üzeri dört kenarlı üçgen oluklu sac bir çatıyla örtülmüştür.

Köye hakim bir tepede yer alan türbe, ziyarette açıktır.



Yakup abdal Türbesi

Yakupabdal Göleti

Bayburt şehir merkezine 50, Demirözü ilçesine 22 km mesafede, Yakupabdal köyü sınırları içerisinde bulunmaktadır. 5000 hektarlık sulama kapasiteli gölet, tarımsal sulamanın yanı sıra yapılan çevre düzenlemesi ile sosyal aktivitelere de olanak sağlamaktadır. Bu amaçla, gölet çevresinde kamelyalar, piknik alanları, yeşil alanlar, yürüyüş parkurları ve günübirlik konaklama tesisleri yapılmıştır. Ayrıca gölet içerisinde bulunan deniz bisikletleri ile gölette tur atılabilmektedir. Gölet çevresinde foto safari, jeop safari ve bisiklet turları yapılabilmektedir.



Sulama amaçlı inşa edilen Yakupabdal Göleti, aynı zamanda bölgenin önemli mesire yeridir.

Aydıntepe

Aydıntepe ilçesi, Bayburt şehir merkezine 24 km mesafede yer almaktadır. İlçe, Kuzey Anadolu sıradağlarının bir bölümünü oluşturan ve Trabzon ve Bayburt illerinin doğal sınırını çizen Soğanlı Dağlarının ovayla birleştiği yamaçta kurulmuştur. Aydıntepe M.Ö. 3000-2500 yıllarına varan bir tarihe sahiptir. İlçe merkezinde yer alan Yeraltı Şehri ve Roma mezarlıkları, buradaki ilk yerleşimi Roma İmparatorluğu dönemine kadar götürmektedir. Gümüşdamla köyünde bulunan tarihi kemer köprü ve ilçe merkezinde bulunan medrese kalıntıları ile Merkez Cami, Türk İslam döneminden kalma en önemli eserlerdir.



Aydıntepe, yaylaları ve göletleriyle de önemli bir çekiciliğe sahiptir. Soğanlı Dağları'nın önemli bir bölümünün bulunduğu ilçe, yayla turizmi için ideal özellikler taşımaktadır. Temmuz ayında, Dede Korkut Şenlikleri çerçevesinde, Soğanlı Dağı'ndaki yayla şenlikleri yapılmaktadır. Bayburt Aydıntepe arasında her gün karşılıklı otobüs seferleri bulunmaktadır.

Aydıntepe Yaylası ve Göleti

Soğanlı Dağları üzerinde yer alan Aydıntepe (Hart) Yaylası, 2500 metrelik bir rakıma sahiptir. Kerbiç

ve taş evlerinin yanı sıra zengin bir floraya sahip yayla, gölet ile birlikte önemli bir cazibe merkezi olmaya aday. Gölet; sulama, içme suyu ve turizm ile birlikte enerji sektöründe de hizmet vermektedir. Gölet ve yaylada çevre çalışmalar devam etmektedir. So-

ğanlı Dağları'nın eteğinde yer alan Aydıntepe ilçesi yayla konusunda oldukça zengindir. Aydıntepe Yaylası dışında ilçenin; Somarova, Çavdar, Yazlık, Günbuldu, Kuşmer, Gümüşdamla, Soğanlı, Çeçül, Halkımsu, Sırataşlar ve Karlıca yaylaları bulunmaktadır.



Aydıntepe Yeraltı Şehri

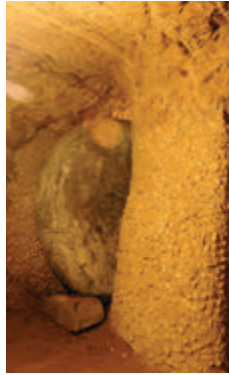
Aydıntepe ilçe merkezinde yer almaktadır. İlk olarak 1988 yılında tespit edilen yer Aydıntepe Yeraltı Şehri, tüf içerisinde, yüzeyden 22,5 m derinde başka yapı malzemesi kullanmadan ana kayaya oyulmuş galeriler, tonozlu odalar ve bu odaların açıldığı daha geniş mekânlardan oluşmaktadır. Yaklaşık bir metre genişliğinde ve 2 ile 2,5 metre yüksekliğinde tonoz örtülü galeriler yer yer her iki yana genişlemektedir. Kareye yakın planlı odalar bu mekâna açılmaktadır. Ayrıca gözetleme mekânlarının oluşturduğu havalanırma amaçlı konik biçimdeki delikler, aydınlatma amacıyla galeri odalarının duvarlarına açılmıştır.

Aydıntepe Yeraltı Şehri'nin tarihi ile ilgili iki görüş bulunmaktadır. Bu görüşlerden biri; bu kentin, bölgede daha önce sözü edilen Halde şehrine ait olduğudur. Bu arada Halde'nin "Khalde" olduğu eski ismi Hart (Aydıntepe)



Aydıntepe yeraltı Şehri'nde sonradan yapılan çanak çömlekler

olan ilçenin isminin de "Halt" dan geldiği de iddia edilmektedir. Diğer görüşe göre ise, Hart'ta bu yer altı kentinden başka, Geç



Aydıntepe Yeraltı Şehri'nin kapılarında yer alan kilit sistemi

Roma, Erken Bizans devirleri arasında yer alan bir mezarın ortaya çıkarılması, Hıristiyanlığın henüz yerleşmediği bir dönemde bu bölgenin sığınak olarak kullanıldığı yönündedir. Romalılar tarafından kovulan ilk Hıristiyanlar bu bölgeye geldiklerinde bu yer altı kentine sığınmışlardır. Dolayısı ile yeraltı şehrinin Erken Hıristiyanlık dönemine ait olabileceği sanılmaktadır. Kazı çalışmalarının devam ettiği yer altı şehrinde bin 150 metrelik galeri bölümü ziyarete açıktır.



Aydıntepe Yeraltı Şehri'nin üstünde yer alan kale

NEREDE KALINIR?



Bayburt'ta otellerin büyük çoğunluğu, şehir merkezinde konumlanmıştır. Şehir merkezinin dışında, Kop Dağı Kayak ve Kış Sporları Merkezi ve bazı yaylalarda konaklama tesisleri vardır. İlçelerde öğretmen evleri ve misafirhaneler de konaklama alternatifleri arasında yer almaktadır.

ULAŞIM

Şehir merkezindeki otellere ulaşım şehir içi otobüsleri, minibusleri ve özel servis araçlarıyla sağlanmaktadır. Merkeze 40 km mesafede bulunan Kop Dağı Kayak ve Kış Sporları Merkezi'ne özel araçlar ve yolcu oto-büsleri ile ulaşım müm-kündür.

REZERVASYON

Bütün otelerde, erken rezervasyon indirimi söz konusu olmaktadır. Şehir merkezinde bulunan otellerle telefon ve internet üzerinden rezervasyon yapılabilmektedir. Otellerin büyük çoğunluğunda kredi kartı geçerlidir.

ŞEHİR MERKEZİNDE KONAKLAMA

Büyük Bayburt Otel

★★★

Cumhuriyet Cd No: 30/1
Şeyhheyran Mah. Bayburt

☎ +90 (458) 222 69 69

☎ +90 (458) 333 69 69

☎ 54 ☎ 101

☎ TV 24 ☎ ☎ P

Bayburt Konaklama

Trabzon Yolu Üzeri
Bayburt

☎ +90 (458) 222 69 69

☎ +90 (458) 333 69 69

☎ 42 ☎ 120

☎ TV 24 ☎ ☎ P

Otel Adıbeş

Cumhuriyet Cad. No:48
Bayburt



Otel Bayburt Konaklama

☎ +90 (458) 211 23 01

☎ 43 ☎ 90

☎ TV 24 ☎ ☎ P

Otel Saraçoğlu

Cumhuriyet Cad. Bayburt

☎ +90 (458) 211 72 17

☎ 21 ☎ 35

☎ TV 24 ☎ ☎ P

Otel Çiçek Palas

Cumhuriyet Cad. No:3
Bayburt

☎ +90 (458) 211 71 39

☎ 18 ☎ 50

☎ TV 24 ☎ ☎ P

Sinan Kaya

Merkez Apart Evleri

Erzurum Cad. No:1

Bayburt

☎ +90 (458) 211 94 27

☎ 12 ☎ 12

☎ TV 24 ☎ ☎ P

Bayburt Öğretmenevi

Oslu Baba Cad. No:17

Bayburt

☎ +90 (458) 211 71 06

☎ 42 ☎ 84

☎ TV 24 ☎ ☎ P

Kop Dağı Kayak Evi Otel

Kop Dağı Kış ve Kayak
Sporları Turizm Merkezi
Bayburt

☎ +90 (458) 252 30 98

☎ 24

☎ TV 24 ☎ ☎ P



Kop Dağı Kayak Evi Otel

BAYBURT MUTFAĞI



Bayburt'ta beslenmenin temelini tahıl ürünleri ile hayvansal gıdalar oluşturur. Coğrafi şartlardan dolayı hayvancılık ve tarımın yaygın olması yemek türlerini belirleyen başlıca faktörler arasındadır. Burada et yemeklerinin yanı sıra sebze yemeklerinin de farklı çeşitlerini bulmak mümkündür. Ekşi lahana, tatlı çorba, lor dolması, galaçoş ve süt böreği Bayburt'un başlıca yemek türleridir.

Tatlı Çorba

Gendime, fasulye, un, kurutulmuş kayısı, üzüm, erik, incir dövülmüş fındıkla yapılmaktadır.

Kesme Çorba

Mercimek ve erişte ile yapılan bir çorbadır.

Ekşi Lahana

Et, lahana, soğan, yağ, pul biber ve salça ile yapılan bir yemek türüdür.

Bayburt Tava

Patates, kuşbaşı et, soğan, domates, çarliston biber, tereyağı ve karabiber kullanılarak yapılan bir yemektir.

Lor Dolması

Pancar veya evelik yaprağı; soğan, lor (çökelek), süt kaymağı, yumurta, haşlanmış bulgur ve süt ile fırında pişirilen yöresel bir yemektir.

Yalancı Dolma

Lahana yaprağı, bulgur, un, soğan ve dana eti ile yapılan yöresel lezzetlerden biridir.

Galaçoş

Mercimek, et, soğan, salça, yağ, gurut (kurutulmuş ayran süzmesi),

bayat ekmekek ve bol yağlı mercimekli sos ile yapılan bir yemektir.

Süt Böreği

Bayburt'un yöresel yemeklerinden olan süt böreği farklı bir

lezzet sunmaktadır.

Süt böreği, yumurta, süt, su, karbonat

ve tereyağı, un, dövülmüş fındık ve süt şerbeti ile yapılır.

Tel Helvası

Toz şeker, su, limon, tereyağı ile yapılan helva, tel koparılarak servis yapılır.



Su böreği



Bayburt tava





NEREDE YENİR ?

Şehir merkezinin sokak ve caddelerinde çok sayıda lokanta ve pastane bulunmaktadır. Büyük oteller ve şehrin bazı noktalarında lüks restoranlar yer alır. Bunun yanı sıra ev yemekleri yiyebileceğiniz pek çok mütevazı lokantaya da rastlayabilirsiniz. Şehrin yöresel yemeklerini ve farklı lezzetleri tatmak için çeşitli fiyat kategorilerinde alternatifler bulabilirsiniz.

AÇILIŞ-KAPANIŞ SAATI

Şehirde hayat erken başlar ve erken biter. Şehirde pastane, çay ocağı ve lokanta gibi mekânlar genel olarak sabah 06.00'da açılmaya başlar, gece 23.00'e doğru kapanır. Ancak yerine göre farklı saatte kapanan veya 7/24 çalışan yerler de bulunur.

FİYATLAR

Şehirdeki lokantalarda yemek ücretleri oldukça uygundur. Fiyatlar, bütün restoran ve lokantalarda pazarlık konusu edilmez. Restoranların tamamında ve lokantalarn büyük çoğunluğunda kredi kartı geçerlidir. Lokantalarda kuver, garsiyoner gibi ek ücretler bulunmazken, sürahi ile ikram edilen su için de ücret alınmaz. Genellikle kebabla birlikte servis edilen meze ve garnitürler fiyata dâhil edilmez. Şehrin lokantalarında bir gelenek olan bahşiş ise müşterinin inisiyatifine bırakılmıştır.

Çoruh Et Lokantası

Kebab ve sulu yemek
Cumhuriyet Cad. No: 19
☎ +90 (458) 211 70 54
🕒 100 🕒 05.00 - 00.00
🍴🍷🍷



Bayburt'ta Çoruh Nehri ve Kale manzarasında yemek yiyebileceğiniz çok sayıda mekan bulunmaktadır.

Bayburt Lokantası

Döner ve sulu yemek
Cumhuriyet Cad. No: 31
☎ +90 (458) 211 32 41
🕒 65 🕒 07.00 - 23.00
🍴🍷🍷

Zafer Lokantası

Sulu yemek çeşitleri
Saat Kule Meydanı Cumhuriyet Cad.
☎ +90 (458) 211 73 35
🕒 100 🕒 07.00 - 21.30
🍴🍷🍷

Huzur Lokantası

Döner ve kebab çeşitleri
Yeni Cami yanı Kapalı Çarşı
☎ +90 (458) 211 73 18
🕒 30 🕒 06.00 - 20.00 🍴🍷🍷

Maydanoz Restaurant

Izgara ve pide çeşitleri
Cumhuriyet Cad. No:30

☎ +90 (458) 211 68 78
🕒 130 🕒 06.00 - 22.30
🍴🍷🍷

Samanyolu Pastanesi

Cumhuriyet Caddesi
☎ +90 (458) 211 67 44
🕒 200 🕒 06.00 - 01.00
🍴🍷🍷

Tilla Pastanesi

Genç Osman Mah.
TOKİ Konutları 7/6
☎ +90 (458) 270 69 69
🕒 50 🕒 06.00 - 23.00
🍴🍷🍷

Damla Pastanesi

Vali Nihat 3 Yıldız Cad.
No:6
☎ +90 (458) 211 25 27
🕒 30 🕒 06.00 - 00.00
🍴🍷🍷

NE ALINIR?

Ehram dokumacılığı ve bakırcılık Bayburt'un en önemli el sanatlarıdır. Şehir merkezinde bulunan bakır eşya dükkanlarından, gaz lambalarından tepsilere kadar bir çok ürün bulunmaktadır. Yöredeki kadınların giydiği ehramın dışında, ehram kumaşından yapılan çanta, yelek, kravat gibi eşyalar, koyun yününden yapılan kilimler ve secadeler yöreden alınabilecek önemli hediyelik ürünlerdir. Dokumalarda kullanılan motifler Bayburt tahinden ilham alınarak yapılmaktadır. Kuşburnu marmelatı, baharat ve Orsor balı da Bayburt'tan alınabilecek gıda maddeleri olarak dikkat çekmektedir.



Ehramdan yapılan çanta ve kravatlar

NEREDEN ALINIR?

Hediyelik bakır eşyalar, ehramdan yapılan aksesuarlar ve dokuma ürünler ile kuşburnu marmelatı ve çeşitli gıda malzemelerini; Ulu Cami çevresi başta olmak üzere, şehir merkezinde çeşitli yerlerde bulunan dükkanlardan temin edebilirsiniz.

NASIL ALINIR?

Şehir merkezinde bulunan mağaza ve marketlerde çoğunlukla kredi kartı geçerlidir. Esnaf olarak nitelendirilen küçük dükkanlarda, pazarlık usulü

satış hala yapılmaktadır. Özellikle hediyelik eşya alışverişlerinizde, nakit para pazarlık avantajlı sağlar. Yaptığınız alışverişler için fiş veya fatura verilmektedir. İlçelerde ve kırsallarda kredi kartı çoğunlukla geçerli değildir.

Aydıntepe Halk Eğitim Merkezi

Soğanlı kabartma halıları

☎ + 90 (458) 311 41 95

Bakır tepsi



ULAŞIM BİLGİLERİ

HAVAYOLU

Bayburt'ta havaalanı bulunmamaktadır. Ancak Bayburt; Erzurum Uluslararası Havaalanına 116 km, Trabzon Uluslararası Havaalanına 163 km mesafededir.

KARAYOLU

Karadeniz Bölgesi'ni Doğu Anadolu'ya bağlayan Çin-Trabzon tarihi İpek Yolu güzergâhında yer alan Bayburt ilinin ulaşımı kara yolu ile yapılmaktadır. İlde, 241 kilometrelik asfalt yol, 1517 kilometrelik köy yolu ağı bulunmaktadır. Bayburt şehir merkezinin ilçelere ve beldelerine uzaklığı şöyledir; Konursu 16 km, Arpalı 15 km, Aydıntepe 20 km, Akşar 19 km, Demirözü 32 km, Gökçedere 45 km, Çayır-yolu 27 km. Bayburt'un, Erzurum'a 125, Trabzon'a 178, Gümüşhane'ye 78, Erzincan'a 154, Ankara'ya 775 ve İstanbul'a 1129 km karayolu mesafesi vardır.

ŞEHİR İÇİNDE ULAŞIM

Bayburt'ta şehir içi ulaşım özel halk minibüsleriyle ve taksilerle yapılmaktadır. Şehir içi ulaşımında araba kiralamak önemli alternatifler arasında yer alır. Şehir merkezinde, özel halk



minibüsleri 06.30-22.00 saatleri arasında çalışır. Bayburt'ta indirimli seyahat kartı uygulaması yoktur.

İLÇELERE ULAŞIM

Şehir merkezinin dışına çıkarken, araba kiralamak dışındaki en önemli alternatif, ilçelere giden minibüs seferleridir. Şehrin bütün ilçelerine ve köylerine minibüs seferleri bulunmaktadır. Bayburt'ta büyük şehirlere, çevre il ve ilçelere ulaşım karayoluyla sağlanmaktadır. Büyük şehirlere her gün karşılıklı otobüs seferleri bulunmaktadır.

Lüks Bayburt Seyahat

☎ +90 (458) 211 22 01

☎ +90 (458) 211 20 44

Ulusoy

☎ +90 (458) 211 21 35

Kamberoğlu

☎ +90 (458) 211 53 39

Metro Turizm

☎ +90 (458) 211 20 52

Yeni Bayburt Tur

☎ +90 (458) 211 85 25

☎ +90 (458) 211 85 26

Otogar

☎ +90 (458) 211 77 50

SAĞLIK BİLGİLERİ

Bayburt'ta Kamu Hastaneleri Birliği'ne bağlı Bayburt Devlet Hastanesi ile Bayburt Ağız ve Diş Sağlığı Merkezi hizmet vermektedir.

Bayburt Devlet Hast.

☎ +90 (458) 211 91 91

Bayburt Ağız ve Diş Sağlığı Merkezi

☎ +90 (458) 211 49 78

Bayburt Kamu Hastaneleri Birliği

🌐 www.bayburtkhb.gov.tr