

# DENİZLİ *kültür* ENVANTERİ



DENİZLİ BÜYÜKŞEHİR BELEDİYESİ



# DENİZLİ *kültür* ENVANTERİ

İMTİYAZ SAHİBİ

Denizli Büyükşehir Belediye Başkanlığı Adına  
Büyükşehir Belediye Başkanı  
Osman Zolan

PROJE KOORDİNATÖRLÜĞÜ

Etüt ve Projeler Dairesi Başkanlığı  
Projeler Şube Müdürlüğü

YAPIM

Laodikeia Web Reklam Yayıncılık  
ve Organizasyon Hizmetleri  
Pamukkale / DENİZLİ  
[www.laodikeiafikirsanat.com](http://www.laodikeiafikirsanat.com)

DENİZLİ-2014

[www.denizlikulturenvanteri.com](http://www.denizlikulturenvanteri.com)



Bu katalog, Güney Ege Kalkınma Ajansı'nın desteklediği Denizli Kültür Envanteri Projesi kapsamında hazırlanmıştır. İçerik ile ilgili tek sorumluluk Denizli Büyükşehir Belediyesi'ne aittir. Güney Ege Kalkınma Ajansı'nın görüşlerini yansıtmaz.





**S**ınırları içinde kurulmuş antik kentleri, şifalı termal suları, görenleri kendine hayran bırakan tarihi yapıları ve eşsiz doğal güzellikleri ile dünyanın sayılı kentlerinden biri olan Denizli, uzaktan bakıldığında bir açık hava müzesini andırır. Antik çağlardan bu yana birbirinden ihtişamlı pek çok medeniyete ev sahipliği yapan bu topraklar, hangi noktasına giderseniz gidin sizi mutlaka şaşırtacak bir güzellikle karşılar... Bu da Denizli'nin ne kadar özel, ne kadar önemli bir kent olduğunun en açık göstergesidir.

İşte biz de şehrimizin bu zenginliklerini tek bir çatı altında toplayıp, turizme kazandırmak amacıyla Denizli Kültür Envanteri Projesi'ni hayata geçirdik. Güney Ege Kalkınma Ajansı'nın 2014 Yılı Doğrudan Faaliyet Desteği kapsamında desteklenerek, yaklaşık üç ay süren yoğun bir çalışma sonucunda hayata geçirilen bu projenin, gelecek nesiller adına çok önemli bir hizmet olduğunu düşünüyorum.

Denizlimiz için hem bir gezi rehberi hem de hayata geçirilecek kültür, turizm ve restorasyon projeleri için bir altlık niteliğinde olan Denizli Kültür Envanteri ile kentimizin bilinen ve bilinmeyen değerleri gün yüzüne çıkarılmış oldu. 'Kentsel mimari', 'arkeoloji', 'halk kültürü' ve 'kültür ekonomisi' olmak üzere dört ana başlıkta ele aldığımız bu proje, aynı zamanda sürdürülebilir bir proje olma özelliğine sahip.

Denizli Büyükşehir Belediyesi olarak bundan önce olduğu gibi bundan sonra da kentimizde gün yüzüne çıkarılmamış veya henüz envantere alınmamış tüm değerlerimizi araştırmaya, fotoğraflamaya, belgelemeye ve derlemeye devam edecek, bu özel projemizin her geçen yıl daha da geliştirilmesi noktasında hiçbir desteği esirgemeyeceğiz.

*Osman Zolan*

**OSMAN ZOLAN**  
BÜYÜKŞEHİR BELEDİYE BAŞKANI

# DENİZLİ

*kültür*

## ENVANTERİ

### İçindekiler

|                                       |          |
|---------------------------------------|----------|
| SUNUŞ .....                           | 3        |
| <b>KENTSEL MİMARİ .....</b>           | <b>6</b> |
| <b>ACIPAYAM</b>                       |          |
| Bedirbey Köprüsü .....                | 8        |
| Karahüyükafşarı Su Değirmenleri ..... | 9        |
| <b>BABADAĞ</b>                        |          |
| Tarihi Babadağ Evleri .....           | 10       |
| Kırcataş Camii .....                  | 11       |
| <b>BAKLAN</b>                         |          |
| Boğaziçi Camii .....                  | 12       |
| Hüsamettin Gazi Bey Türbesi .....     | 13       |
| <b>BEKİLLİ</b>                        |          |
| Medele Taş Evleri .....               | 14       |
| <b>BULDAN</b>                         |          |
| Abbas Camii .....                     | 16       |
| Beyler Konağı .....                   | 17       |
| Beyler Sokağı .....                   | 18       |
| Dokuma Pazarı Caddesi .....           | 19       |
| Eski Hükümet Konağı .....             | 20       |
| Evliyazadeler Konağı .....            | 21       |
| Kesikbaş Çeşmesi .....                | 22       |
| Yenicekent Büyük Tekke Türbesi .....  | 23       |
| Tarihi Buldan Evleri .....            | 24       |
| <b>BOZKURT</b>                        |          |
| Bozkurt Tren İstasyonu .....          | 26       |
| Tutluca Meydan Çeşmesi .....          | 27       |
| <b>ÇAL</b>                            |          |
| Bayıralan Roma Köprüsü .....          | 28       |
| Dayılar Köprüsü .....                 | 29       |
| Hançalar Köprüsü .....                | 30       |
| Kayıpazarı Camii Minaresi .....       | 31       |
| Kocaköy Camii .....                   | 32       |
| Mahmut Gazi Türbesi .....             | 33       |
| Sait Mehmet Ağa Konağı .....          | 34       |
| Zeyve Köprüsü .....                   | 35       |

### ÇARDAK

|                             |    |
|-----------------------------|----|
| Çardak Kervansarayı .....   | 36 |
| Çardak Tren İstasyonu ..... | 37 |

### ÇIVRIL

|                                           |    |
|-------------------------------------------|----|
| Kumluk Çeşmesi ve Çamaşırhanesi .....     | 38 |
| İğdir Kuva-i Milliye Mezarlığı .....      | 39 |
| İğdir Tuğla Fabrikası Bacası .....        | 40 |
| Yenipınar Çeşmesi .....                   | 41 |
| Bayat Camii .....                         | 42 |
| Beycesultan Türbesi .....                 | 43 |
| Bulkaz Hamamı .....                       | 44 |
| Dedeköy Camii .....                       | 45 |
| Emirhisar Cuma Minaresi ve Mezarlık ..... | 46 |
| Eski Reşadiye Mezarlığı .....             | 47 |
| Eski Reşadiye Yerleşimi .....             | 48 |
| Işıkly Meydan Çeşmesi .....               | 49 |
| Işıkly Yalnız Minare .....                | 50 |
| Çivril Tren İstasyonu Kompleksi .....     | 51 |
| Ak Köprü .....                            | 52 |
| İnceköy Tren İstasyonu .....              | 53 |
| Paltazade Hacı İsmail Ağa Konağı .....    | 54 |
| Savranşah Camii .....                     | 55 |

### GÜNEY

|                              |    |
|------------------------------|----|
| Eski Doğanlı Yerleşimi ..... | 56 |
| Tarihi Güney Evleri .....    | 57 |

### HONAZ

|                              |    |
|------------------------------|----|
| Kaklık Tren İstasyonu .....  | 58 |
| Kocabaş Tren İstasyonu ..... | 59 |

### KALE

|                         |    |
|-------------------------|----|
| Cevher Paşa Camii ..... | 60 |
| Eski Kale Köprüsü ..... | 61 |

### MERKEZEFENDİ

|                                    |    |
|------------------------------------|----|
| Atatürk ve Etnoğrafya Müzesi ..... | 62 |
| Kaleiçi Çarşısı .....              | 64 |
| Konyalioğlu Evi .....              | 65 |
| Merzeci Değirmeni .....            | 66 |
| Osmanbey Konağı .....              | 67 |
| Servergazi Türbesi .....           | 68 |
| Şeyh Mehmet Şirvani Türbesi .....  | 69 |
| Üzüm Dedesi Türbesi .....          | 70 |
| Üzerlik Tren İstasyonu .....       | 71 |
| Vakıflar Hamamı .....              | 72 |

**PAMUKKALE**

|                               |    |
|-------------------------------|----|
| Abdüllüoğlu Evi.....          | 73 |
| Akhan Kervansarayı.....       | 74 |
| Balcı Evi.....                | 75 |
| Belenardıç Camii.....         | 76 |
| Böceli Tren İstasyonu.....    | 77 |
| Denizli Evi.....              | 78 |
| Eski Gözler Yerleşimi.....    | 79 |
| Goncalı Tren İstasyonu.....   | 80 |
| Kayalık Camii.....            | 81 |
| Külahçioğlu Un Fabrikası..... | 82 |
| Sürücü Evi.....               | 84 |
| Yeni Camii.....               | 85 |

**SARAYKÖY**

|                               |    |
|-------------------------------|----|
| Ahmetli Köprüsü.....          | 86 |
| Sarayköy Tren İstasyonu.....  | 87 |
| Hisar Taş Evleri.....         | 88 |
| Sultan Sarı Baba Türbesi..... | 90 |
| Tekke Camii.....              | 91 |

**SERİNHİSAR**

|                           |    |
|---------------------------|----|
| Yatağan Baba Türbesi..... | 92 |
|---------------------------|----|

**TAVAS**

|                                  |     |
|----------------------------------|-----|
| Baharlar Billa Çeşmesi.....      | 94  |
| Bağpazarı.....                   | 95  |
| Hırka Camii.....                 | 96  |
| Hanönü Camii.....                | 98  |
| Kızılcabölük Tekstil Müzesi..... | 99  |
| Sarı İsmail Sultan Türbesi.....  | 100 |
| Tarihi Su Sarnıçları.....        | 101 |

**ARKEOLOJİ..... 102****ACIPAYAM**

|                      |     |
|----------------------|-----|
| Yazır Lahitleri..... | 105 |
|----------------------|-----|

**BULDAN**

|                           |     |
|---------------------------|-----|
| Tripolis Antik Kenti..... | 106 |
| Karaköy Kaya Mezarı.....  | 108 |

**ÇAL**

|                                |     |
|--------------------------------|-----|
| Bayıralan Kaya Mezarı.....     | 110 |
| Kestanboğazı Kutsal Alanı..... | 111 |
| Apollon Lermenos Tapınağı..... | 112 |

**ÇİVRİL**

|                              |     |
|------------------------------|-----|
| Eumania Antik Kenti.....     | 114 |
| Kocasu Antik Su Kaynağı..... | 115 |
| Beycesultan Höyüğü.....      | 116 |

**KALE**

|                        |     |
|------------------------|-----|
| Tabae Antik Kenti..... | 118 |
|------------------------|-----|

**MERKEZEFENDİ**

|                       |     |
|-----------------------|-----|
| İlbade Mezarlığı..... | 120 |
|-----------------------|-----|

**PAMUKKALE**

|                                  |     |
|----------------------------------|-----|
| Hierapolis Antik Kenti.....      | 122 |
| Antik Havuz.....                 | 124 |
| Hierapolis Arkeoloji Müzesi..... | 125 |
| Laodikeia Antik Kenti.....       | 127 |

**SARAYKÖY**

|                         |     |
|-------------------------|-----|
| Attuda Antik Kenti..... | 128 |
|-------------------------|-----|

**TAVAS**

|                                    |     |
|------------------------------------|-----|
| Apollonia Salbake Antik Kenti..... | 130 |
| Herakleia Salbake Antik Kenti..... | 131 |
| Herakleia Hieron Tapınağı.....     | 132 |

**HALK KÜLTÜRÜ ..... 135****BEYAĞAÇ**

|                           |     |
|---------------------------|-----|
| Eren Günü Şenlikleri..... | 136 |
|---------------------------|-----|

**ÇAL**

|                                    |     |
|------------------------------------|-----|
| Sudan Koyun Geçirme Yarışları..... | 138 |
|------------------------------------|-----|

**KALE**

|                   |     |
|-------------------|-----|
| Biber Tatarı..... | 140 |
|-------------------|-----|

**TAVAS**

|                    |     |
|--------------------|-----|
| Tavas Zeybeği..... | 142 |
|--------------------|-----|

**KÜLTÜR EKONOMİSİ ..... 145****ACIPAYAM**

|                               |     |
|-------------------------------|-----|
| Yeşilyuva Ayakkabıcılığı..... | 146 |
|-------------------------------|-----|

**BOZKURT**

|                     |     |
|---------------------|-----|
| Muhacir Somunu..... | 148 |
|---------------------|-----|

**BULDAN**

|                          |     |
|--------------------------|-----|
| Buldan Dokumacılığı..... | 150 |
| Buldan Simidi.....       | 151 |

**MERKEZEFENDİ**

|                     |     |
|---------------------|-----|
| Bakırcılık.....     | 152 |
| Denizli Kebabı..... | 153 |
| Çeşm-i Bülbül.....  | 154 |

**SERİNHİSAR**

|                          |     |
|--------------------------|-----|
| Çömlekçilik.....         | 156 |
| Yatağan Bıçakçılığı..... | 157 |
| Leblebicilik.....        | 158 |

**TAVAS**

|                   |     |
|-------------------|-----|
| Tavas Pidesi..... | 159 |
| Terra Kota.....   | 160 |





**kentselmimari**



## ◆ Bedirbey Köprüsü



**A**cıpayam ilçesine bağlı Bedirbey Mahallesi'nin alt kısmında konumlanmış olan Bedirbey Köprüsü, Dalaman Çayı'nın iki yakasını bir araya getirmektedir. Roma Dönemi'ne ait olan köprü, antik Themisonion - Kibyra yolu üzerinde yer almaktadır. Traverten malzemeli blok taşlardan inşa edilen köprü, orijinal planında 5 gözlüdür.

Toplam uzunluğu 40 metre, kemer genişlikleri ise 3,50 metre olan Bedirbey Köprüsü Osmanlı Dönemi'nde moloz taşlarla onarım görmüştür. Günümüzde yalnızca kuzey kısmındaki iki kemeri sağlam durumda olan köprü'nün diğer gözlerinin ise yalnızca ayakları mevcuttur. Bedirbey Köprüsü bugün tarım arazileri arasında kalmakta ve kullanılmamaktadır.



# ◆ Karahüyükafşarı Su Değirmenleri



**A**cipayam ilçesine bağlı Karahüyükafşarı Mahallesi'nde bulunan su değirmenleri, Acipayam-Yeşilova yolu üzerinde konumlanmıştır. Alanda 400 metre aralıkta 2 adet su değirmeni bulunmaktadır. Mahalle girişinde bulunan değirmen sağlam durumdadır. Diğer değirmenin ise yalnızca duvarları ve obanları ayakta kalabilmiştir. Her iki değirmen de kagir yapıdır.

Mahalle girişindeki değirmenin duvarları kireçle boyanmıştır. Diğer değirmenin duvarları ise doğal yapısını korumaktadır. Her iki yapının da duvarları ahşap hatıl ve dikmelerle desteklenmiştir. Bununla birlikte, her iki yapının da kapı ve pencereleri ahşap malzemedendir. Her iki değirmenin de ikişer adet obanı ve ikişer adet yöreği bulunmaktadır.

Değirmenler günümüzde kullanımda değildir. Mahalle girişindeki değirmenin savak kısmında 30.11.2005 tarihi yazılıdır. Dolayısıyla değirmenin bu tarihte halen kullanılabilir durumda olduğu sonucuna ulaşılmaktadır. Diğer değirmen ise daha uzun bir süre önce terk edilmiştir.





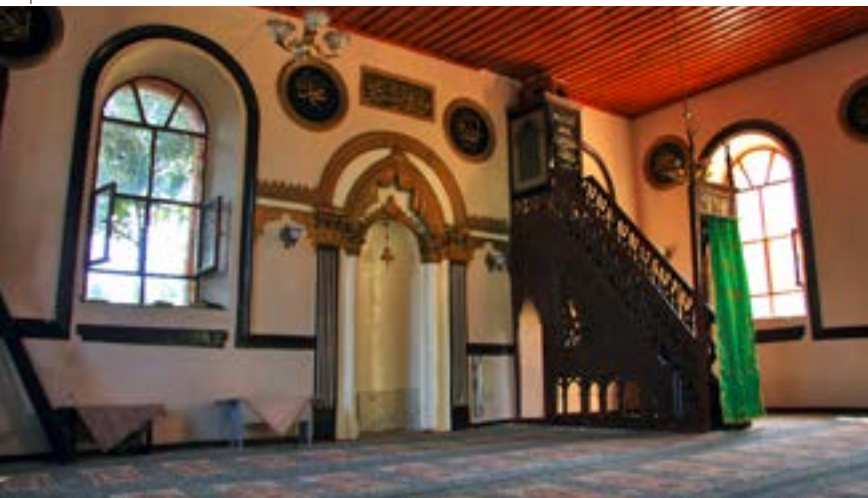
## ◆ Tarihi Babadağ Evleri



**B**abadağ'a özgü mimarisiyle dikkat çeken tarihi Babadağ evleri, ilçenin geneline yayılmış durumdadır. Ancak ilçe merkezindeki Gazi, Gündoğdu ve Cumhuriyet mahallelerinde yoğun olarak görülmektedir. Evlerin yapım tarihleri 18. ila 20. yüzyıl arasında değişmektedir. Babadağ evleri genellikle tek veya iki katlıdır. Nadiren 3 katlı olanlarına da rastlanmaktadır. Çoğunluğu cumbasız ve balkonlu olup, eyvan tipi girişe sahiptir. Evlerin genelinde kapı ve pencereler dikdörtgen formlu ve ahşaptır. Bazı yapıların kapı ve pencerelerinde yuvarlak, basık veya sivri kemerler dikkat çekmektedir. Yapıların geneli sade bir görünüme sahip olup, yalnızca basit süslemelerle bezenmiştir. İlçe merkezinde tarihi evlerin bulunduğu alan pitoresk yerleşim özelliği göstermektedir. Ancak, son yıllarda yaşanan heyelan nedeniyle Gündoğdu Mahallesi'ndeki yapılar boşaltılmış ve riskli olanlar yıkılmıştır. Sağlam yapıların çoğunluğu ise halen kullanılmaktadır.



## ◆ Kırcataş Camii



**K**ırcataş Camii, Babadağ ilçe merkezinde Gündoğdu Mahallesi'nde yer almaktadır. 1800 yılında yapılan cami, Osmanlı Dönemi mimari özelliklerini yansıtmaktadır. Geçmiş yıllarda bir yangın geçiren cami, daha sonra tamamen yenilenmiştir.

Üzeri kırma çatı ile örtülü ve kiremit kaplı olan Kırca Taş Camii'nin kuzey cephesinde yuvarlak kemerli ahşap bir giriş kapısı yer almaktadır. Bu kapıdan girilince ulaşılan kısım; kapalı son cemaat yeridir. Son cemaat yerinin içinde, sol tarafta kadınlar mahfiline çıkan bir merdiven vardır. Harim kısmı doğu ve batı cephelerde 3 pencereye sahiptir. Kırca Taş Camii'nin pencereleri yuvarlak kemerli olup, boyu da oldukça uzundur. Kuzey ve güney duvarlarda ise aynı formda 2'şer pencere daha bulunmaktadır.

Caminin duvarları oldukça kalın inşa edilmiştir. Mihrap duvarının sol köşesinde ahşap kürsü, mihrapla sağındaki pencere arasında ahşap minber yer almaktadır. Mihrap dairevi bir niş şeklindedir. Niş kemerinin üzerinde sarı yıldızla boyanmış bitkisel süslemeler göze çarpmaktadır. Minaresi doğu duvarına bitişiktir. Kuzey duvarın üzerinde geniş bir ahşap saçak mevcuttur. Saçak, alt tarafından ahşap konsollarla desteklenmiştir.

Caminin batı duvarında, yüksek bir noktada küçük bir kitabe bulunmaktadır. Bu kitabede Hicri 1216 (Miladi 1801-1802) tarihi okunabilmektedir. Giriş kapısının yanında bulunan Türkçe kitabede ise "Denizli'de Ezine-i Lazkiye kazası Kadı kariyesine Kırca Taş Mescidine Mihrî Şah Valide Sultan Hazretleri'nin vakfidir. 1800-1216" yazmaktadır. Kırca Taş Camii, günümüzde de kullanılmaktadır.



## Boğaziçi Camii



**B**oğaziçi Camii, Baklan ilçesine bağlı Boğaziçi Mahallesi'nde bulunmaktadır. Osmanlı Dönemi cami mimarisi özelliklerini yansıtan yapı, 1772 yılında inşa edilmiştir. Dikdörtgen planlı olan caminin harim kısmı, iki sıra halinde 5'er adet ahşap sütunla 3 sahına ayrılmıştır. Camiide yer alan sütunların arası ahşap Bursa kemerleriyle kapatılmıştır. Orijinal çatısı düz dam halindeyken, 1948 yılında dört tarafa meyilli kiremit çatı haline getirilmiştir. Duvarları kerpiç malzeme ile yığma tekniğinde yapılmıştır. Güney duvarında 2, yan duvarlarında ise karşılıklı 3'er adet penceresi bulunmaktadır. Pencerele dikdörtgen formlu ve ahşaptır. Mihrabı niş şeklinde ve 5 kademe alçı mukarnasıdır. Caminin tavanı ince ahşap süslemelere sahiptir. Sütun kemerleri ve duvarları bitkisel motifli kalem işi ile süslenmiştir. Duvar süslemelerinde ayrıca panolar içinde dini yazılar ve Kabe motifleri görülmektedir. Boğaziçi Camii, geçtiğimiz yıllarda yanına yeni bir cami yapıldığı için günümüzde kullanılmamaktadır.

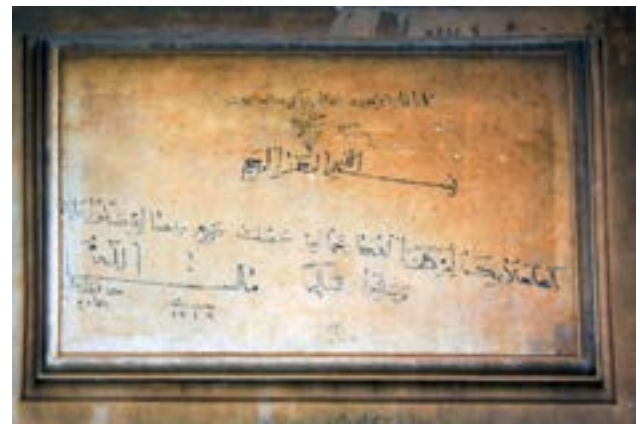


## ◆ Hüsameddin Gazi Bey Türbesi



**S**elçuklu Dönemi eseri olan Hüsameddin Bey Türbesi, Baklan ilçe merkezindeki mezarlıkta yer almaktadır. Türbe, Denizli'nin Türkleşmesi sürecinde bölgede Yatağan Baba ile birlikte görevlendirilen Selçuklu komutanı Bahadır Hüsameddin Gazi Bey'e aittir.

Kare planlı olan türbenin duvarları kesme blok taş malzemeden yapılmıştır. Duvarları içeriden beton sıvalıdır. Giriş portalının iki yanında yuvarlak kemerli 1'er pencere bulunmaktadır. Yan cephelelerde; altta ve üstte sivri kemerli 1'er pencere mevcuttur. Üstteki pencereler alçıdan yapılmış olup, bal peteği formundadır. Yapının giriş portalı eyvan tipindedir. Giriş portalında kemerin altında dikdörtgen bir kitabe panosu bulunmaktadır. Portalın üst kısmının iki yanında birer konsol taşı vardır. Giriş kapısı ahşap ve çift kanatlıdır. Kubbesi dıştan kurşun kaplamalıdır, içten beton sıvalıdır. Türbe içinde 4 sanduka yer almaktadır.





## ◆ Medele Taş Evleri



**B**ekilli ilçesine bağlı Yeşiloba Mahallesi'nin önceki adı Medele'dir. Antik Dönem'de bölgede adı geçen Motella Antik Kenti'nin bu çevrede bulunduğu ve Medele adının buradan geldiği bilinmektedir. Mahalle, Büyük Menderes Nehri kenarında bulunan tepe üzerindeki düzlükte kurulmuştur. Mahalledeki taş evlerin birçoğu Cumhuriyet Dönemi'nde yapılmıştır. Hemen her evin duvarında yapım tarihi ve ustasının adının yazıldığı bir mini kitabe bulunmaktadır. Duvarlar da küçük taş parçalar ve bu parçalardan elde edilmiş dairesel motifler sıklıkla görülmektedir. Evleri yapan taş ustalarının büyük çoğunluğu Uşak'ın güney ilçelerinden gelmiştir.

Görenleri kendine hayran bırakan Medele taş evlerinin tamamında kaba yontu taş ve kiremit malzeme bir arada kullanılmıştır. Evler tek veya iki katlı olup, çoğunluğu hanay ev tipindedir. Duvarlarında 'gülbezek' adı verilen ince süslemeler mevcuttur. Aradan geçen onca zamana rağmen kendini koruyabilmiş pencerelerin hemen hepsi yuvarlak kemerli ve süslemelidir. Bazı evlerde ahşap işçiliği ile de süsleme yapıldığı görülmektedir.





Evlerin bazılarının duvarlarında çevredeki antik yerleşimlerden getirilmiş mimari bloklar yer almaktadır. Bu da Medele'nin geçmişinin yüzlerce yıl öncesine dayandığını göstermektedir. Bir evin duvarında ise içinde Grekçe 'Motella' adının okunabildiği bir yazıt mevcuttur. Bu evin ne zaman yapıldığı hakkında ise herhangi bir bilgi yoktur.

Medele'deki taş evlerin iç kısımlarında ahşap ağırlıklı malzeme kullanılmıştır. Ayrıca bu yapılarda oymacılık sanatının örnekleri de görülmektedir. Özellikle evlerin gelin odaları ve mutfak kısımlarında renkli ahşap oyma süslemeler vardır. Tavanlarda bulunan göbeklerde ve kiler dolaplarındaki işlemler dikkat çekicidir. Buradaki evlerde yer alan ahşap oymalarda çoğunlukla vernik ve boya kullanılmamıştır.





## ◆ Abbas Camii



**B** uldan ilçe merkezinde yer alan Abbas Camii, çarşıya oldukça yakın bir konumda yer almaktadır. Osmanlı Dönemi mimari özelliklerini yansıtan cami 18. yüzyılda inşa edilmiştir. Özgün yapısıyla dikkat çeken minaresi tuğla örgülüdür. Yapının üzeri kırma çatıyla örtülüdür. Caminin pencereleri yuvarlak kemerlidir. Üst pencereleri ve kemerleri zemin pencerelerine ve kemerlerine göre daha küçüktür. Kapı, pencere, tavan, minber, kürsü ve mahfilde tamamen ahşap malzeme kullanılmıştır. Yapının iç kısmı tamamen düz sıvalı olup herhangi bir süsleme bulunmamaktadır. Minareye geçiş son cemaat yerinin içindeki kapıdan sağlanmaktadır. Son cemaat yerinin çatısını altı adet ahşap sütun taşımaktadır. Son cemaat yeri ahşap camekan ile kapatılmıştır. Kadınlar mahfiline çıkış son cemaat yerinde, harim kapısının sağındaki kapıdan sağlanmaktadır. Kadınlar mahfilinden son cemaat yerine bakan küçük bir balkon vardır. Vakıflar Genel Müdürlüğü tarafından 2013 yılında aslına uygun şekilde restore edilen Abbas Camii, günümüzde de kullanılmaktadır.



## ◆ Beyler Konağı



**B** uldan ilçe merkezinde bulunan Beyler Konağı, Dokuma Pazarı Caddesi'ndedir. İki katlı olan yapı yığma taş tekniğiyle inşa edilmiştir. Yapının duvarları belirli aralıklarla yerleştirilen ahşap hatıllarla desteklenmiştir. Binanın üst katının Dokuma Pazarı Caddesi'ne bakan cephesinde iki adet üçgen çıkma mevcuttur. Konağın kapı ve pencereleri ahşap malzemeden yapılmıştır. Yapının iç kısmında, tavanlar ve kapılarda muazzam ahşap işçiliği yapıldığı görülmektedir.

Konağın üst katında 'bey odası' olarak belirtilen mekanın kapısının üzerinde muazzam ahşap işçiliği sahip bir başlık vardır. Bu başlıkta bitkisel motifli süslemeler ile simetrik iki kılıç ve bir sancak tasviri oldukça dikkat çekmektedir. Bey odasının bitişiğinde bulunan mekanın kapısının üzerinde ise dikdörtgen formlu bir pano içerisinde bitkisel kabartma motifler ve ortasında bir küre kabartması bulunmaktadır. Yapının giriş kapısı sokak cephesindedir. Kapının üzerinde Osmanlıca bir kitabe bulunmaktadır. Beyler Konağı, 2013 yılında aslına uygun şekilde restore edilmiştir.



## ◆ Beyler Sokağı



**B** uldan ilçe merkezinde bulunan Beyler Sokağı, çarşıya oldukça yakın bir noktadadır. Sokakta yer alan 8 adet tarihi yapının cephe sağlıklılaştırması yapılmıştır. Yenileme çalışmaları kapsamında yapılar sırayla oksit sarı ve çivit mavi renklere boyanmıştır. Sokaktaki yapıların kapı ve pencereleri aslına uygun şekilde ahşap malzeme ile yenilenmiştir. Sokakta bulunan yapılar günümüzde konut ve iş yeri olarak kullanılmaktadır. Yapılar tek, iki ve üç katlı olarak değişmektedir. Sokağın sonunda köşk tarzında yapılmış üç katlı bir konut bulunmaktadır. Yapının en yüksek noktasında sivri kemerli bir alınlık mevcuttur. Alınlığın içinde birbirine bakan iki hilalli ay yıldız motifi, yapım tarihi olan 1932 yazısı ile bitkisel motifler içerisine oturtulmuş "Tanrı Korusun" yazısı yer almaktadır. Konut, teraşı yapıyla dikkat çekmektedir.



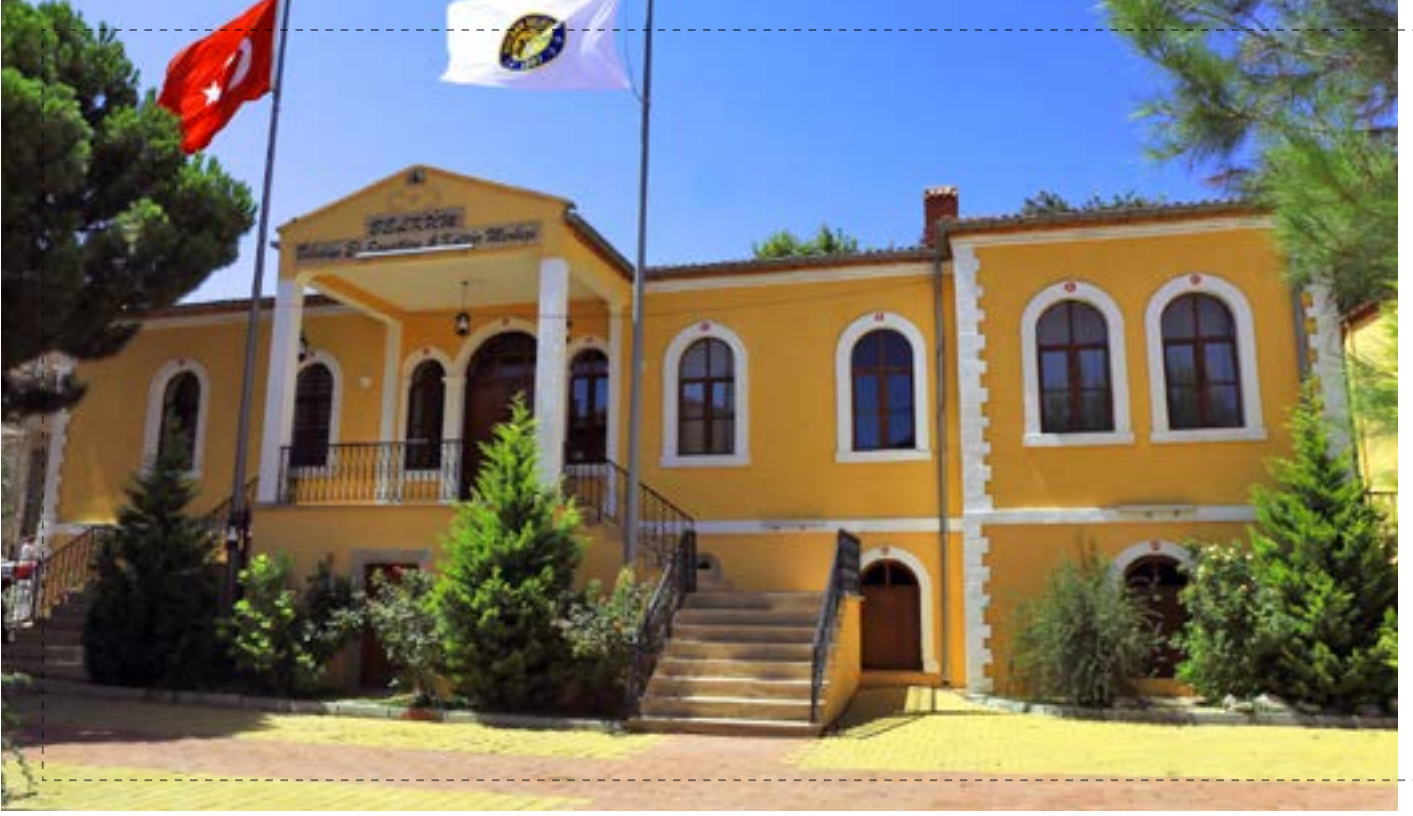


## ◆ Dokuma Pazarı Caddesi



**B** uldan ilçe merkezinde, Yeşildere Mahallesi'nde bulunan Dokuma Pazarı Caddesi, çarşıya oldukça yakın bir konumdadır. Caddede yer alan 25 tarihi yapıda cephe sağlıklılaştırması yapılmıştır. Proje kapsamında yapılarda sırasıyla oksit sarı ve çivit mavi renkleri kullanılmıştır. Caddede bulunan yapılarda, yörede kullanılan farklı mimari üslupları bir arada görmek mümkündür. Yapıların tamamı konut olmakla birlikte, bazılarının alt katları iş yeri olarak kullanılmaktadır. Caddedeki yapılar tek ve iki katlı olarak değişmektedir. Hayata geçirilen yenileme projesi kapsamında yapıların kapı ve pencereleri aslına uygun şekilde ahşap malzeme ile yenilenmiştir.

## ◆ Eski Hükümet Konağı



**B**uldan ilçe merkezinde bulunan Eski Hükümet Konağı, Cumhuriyet Dönemi mimari eseridir. Tek katlı olarak inşa edilen konağın üzeri kırma çatıyla örtülüdür. Arazi yapısındaki kot farkından dolayı zemin+1 kat olarak inşa edilmiştir. Yapının pencere ve kapıları yuvarlak kemerlidir. Kapı ve pencere çevreleri ile katlar arası, kalın silmelerle belirginleştirilmiştir. Çatı saçağının altında da iki kademeli silme yer almaktadır. Binanın köşeleri dikdörtgen şekilli kesme taşlarla çıkma yapılarak hareketlendirilmiştir. Yapının avlusunda eski cezaevi binası yer almaktadır. Bu bina da Eski Hükümet Konağı ile benzer mimari özelliklere sahiptir. Tek katlı olan bu yapıda odalar kemerli kapılardan avluya açılmaktadır. Buradaki odaların pencereleri de kemerli tiptedir. Her iki yapı da 2009-2011 yılları arasında restore edilmiştir. Yapılar bugün Buldan Belediyesi El Sanatları Merkezi olarak hizmet vermektedir.



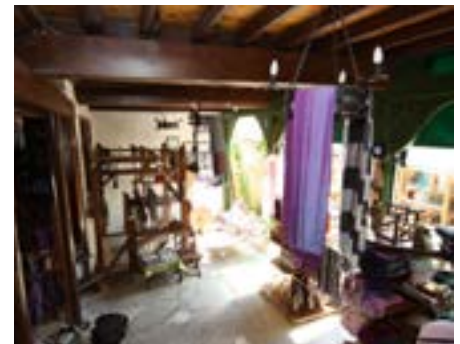


## ◆ Evliyazadeler Konağı



**E**vliyazadeler Konağı, Buldan ilçe merkezinde, çarşıya oldukça yakın bir konumda bulunmaktadır. Dar bir sokak içerisinde bulunan konak, iki yanındaki yapılara bitişik durumdadır. Yaklaşık 2 yüzyıllık bir geçmişe sahip olan yapının daha önce eski başbakan Adnan Menderes'in eşinin dedesine ait olduğu bilinmektedir.

2 katlı konak kagir tekniğiyle yapılmıştır. Sokağa bakan cephesinde küçük bir cumbası bulunmaktadır. Yapı küçük bir bahçenin ön cephesinde konumlanmıştır. Bahçe alanı ise yapının arka tarafında yer almaktadır. Konağın bahçesine alt kattan geçilerek ulaşılmaktadır. Bahçenin çevre duvarlarının iç kısmında bulunan yuvarlak kemerli nişler oldukça dikkat çekicidir. Yapının bahçe cephesinde, üst katta geniş bir hayata bulunmaktadır. Yapının üst katına içeride bulunan ahşap merdivenden çıkılmaktadır. Yapıya giriş ise sokak cephesinde bulunan çift kanatlı ahşap kapıdan sağlanmaktadır. Konağın üzeri alaturka kiremit örtülü kırma çatı ile kaplanmıştır. Konağın bir diğer dikkat çekici özelliği de bacalarında bulunan ve 'gerdanlık' adı verilen süslemelerdir. Bu süslemeler Buldan yöresine özgüdür. 2007 yılında restore edilerek turizme kazandırılan Evliyazadeler Konağı, günümüzde turizm işletme belgeli kafeterya ve yöresel ürün satış merkezi olarak hizmet vermektedir.



## ◆ Kesikbaş Çeşmesi



**B**uldan ilçe merkezinde bulunan Kesikbaş Çeşmesi, Yukarı Bucak'ta yer almaktadır. Cumhuriyet Dönemi sokak çeşmesi özelliklerini yansıtan çeşme, yöreye özgü mimari ve işlevsel özelliklere sahiptir. İki kısımdan oluşan çeşmenin en önemli özelliği; Buldanlı dokumacıların ipliklerini boyadıkları ve yıkadıkları bir çeşme olmasıdır. Çeşmenin ilk kısmında ipliklerin boyandığı dört adet boyama havuzu bulunmaktadır. Aynı alan içerisinde ipliklerin boyandıktan sonra sıkılarak kancalara asıldığı ve kurumaya bırakıldığı iki adet havuzcuk daha mevcuttur. İlk kısma bitişik haldeki ikinci kısımda ise iplik çilelerinin yıkandığı havuz vardır. Bu havuzun üzerinde de 4'ü havuz duvarında, 2'si yan duvarlarda olmak üzere toplam 6 adet niş bulunmaktadır. Çeşmenin üzeri alaturka kiremit kaplı bir çatı ile örtülüdür. Çeşme günümüzde içme ve kullanma suyu amaçlı kullanılmaktadır.





## Yenicekent Büyük Tekke Türbesi



**B**üyük Tekke Türbesi, Buldan ilçesi- ne bağlı Yenicekent Mahallesi'nde, mezarlık alanı içerisinde yer almaktadır. Emir Sultan Türbesi olarak da bilinen türbenin kime ait olduğu hakkında kesin bir bilgi bulunmamaktadır.

Sekizgen formlu yapının kubbesi yarım küre şeklinde olup, sekizgen bir kasnak üzerine oturtulmuştur. Yapı tamamen devşirme taş bloklardan inşa edilmiştir. Türbenin bulunduğu alanda çok sayıda antik mimari parça bulunmaktadır. Yapıda kullanılan ve çevresinde bulunan mimari parçaların büyük çoğunluğu Tripolis Antik Kenti'nden getirilmiştir.

Türbenin girişi kuzey cephesindedir. Giriş kapısı ahşap ve çift kanatlıdır. Kapının üzeri yuvarlak formlu mermer kemerle sonlandırılmıştır. Yapıda kapı haricinde herhangi bir açıklık bulunmamaktadır. Tuğla örgülü olan kubbesi içeriden ve dışarıdan sıvalıdır. Duvarları ise yalnızca içeriden sıvalıdır. Türbenin içinde sonradan yapıldığı anlaşılan bir sanduka yer almaktadır. Türbe günümüzde oldukça iyi bir durumdadır.





## ◆ Tarihi Buldan Evleri



**B**uldan yöresine özgü mimari özellikleriyle göz kamaştırıcı tarihi Buldan evleri, ilçe merkezinin geneline yayılmıştır. Ancak 'Yukarı Bucak' olarak ifade edilen Çarşı, Çaybaşı, Yeşildere, Girne ve Helvacılar mahallelerinde daha yoğun görülebilmektedir. Tarihi yapıların yoğun olarak bulunduğu bu alan, 'Buldan Kentsel Sit Alanı' adıyla 1. derece arkeolojik sit alanı olarak belirlenmiştir. Bu sit alanında bugün 150 civarında tescilli konut bulunmaktadır.

Tarihi Buldan evlerinin ortak özellikleri; genellikle cumbalı, taş ve ahşap malzemenin birlikte kullanıldığı yapılar olmasıdır. Bu yapıların en önemli özellikleri ise birbirlerinin manzaralarını engellemeyecek şekilde inşa edilmeleri ve pitoresk (yamaç ev) yapılmaya uygun şekilde konumlandırılmış olmalarıdır. Genellikle tek, iki veya üç katlı olarak inşa edilen tarihi Buldan evlerinin pek çoğunun alt katı dokuma atölyesi olarak tasarlanmıştır.





Tarihi evlerin bulunduğu sit alanı içerisinde Osmanlı ve Cumhuriyet Dönemi mimari üslubunu bir arada görmek mümkündür. Bunun nedeni ilçenin geçmişinin yüzlerce yıl öncesine dayanmaktadır.

Tarihi Buldan evlerinin dikkat çeken bir diğer özelliği ise pek çoğunda görülen işlemlerdir. Özellikle kapı ve pencerelerde görülen ay-yıldız ve çiçek desenli motifler cumba, sundurma ve saçaklarda da yer almaktadır. Tarihi Buldan evlerinin restorasyon çalışmaları tüm hızıyla devam etmektedir.





## ◆ Bozkurt Tren İstasyonu



**S**ütlüç-Kaklık-Goncalı Demiryolu Uzatma Hattı üzerinde bulunan Bozkurt Tren İstasyonu, Bozkurt ilçe merkezinde yer almaktadır. 1902 yılında İngiliz Oriental Railway Company tarafından yapılmıştır. Alanda istasyon binasının yanı sıra, hangar, kantar binası ve WC yapısı yer almaktadır. İstasyon binası enine dikdörtgen planlı, tek katlı ve kırma çatılıdır. Hangar binası dikdörtgen planlı, ahşap ve tek katlıdır. Yapının çatısı beşik çatı şeklinde, iki yöne eğimli ve sac kaplıdır. Kantar binası Cumhuriyet Dönemi'nde eklenmiştir. İstasyon binası 1990'lı yılların başında restore edilmiştir. İstasyon günümüzde kullanılmamaktadır.





## ◆ Tutluca Meydan Çeşmesi



**G**örkemli bir köy çeşmesi özelliğinde olan Tutluca Meydan Çeşmesi, Bozkurt ilçesine bağlı Tutluca Mahallesi meydanında yer almaktadır. Cumhuriyet Dönemi eseri olan çeşme, beton malzemeden yapılmıştır. İki kısımdan oluşan çeşmenin her iki kısmının da beton aharı mevcuttur. Çeşmenin ana kısmının ortasında ay yıldız motifi ile bitkisel motif yer almaktadır. Ana kısım, orta bölüm üzerinde yükseltilmiş dikdörtgen kaideli ve yuvarlak kemerli bir kürsüye sahiptir. Kürsünün sağında ve solunda birer adet eğimli simetrik yükseltmeler mevcuttur. Yükseltmelerle kürsü arasındaki kısımlar, çite benzer bağlantılarla kapatılmıştır. Çeşmenin ana kısmı üç cephelidir. Diğer kısmı dikdörtgenler prizması şeklinde, üzeri beton süslemeli çatıyla örtülü bir yapıya sahiptir. Diğer kısmın yalnızca ön cephesinde üç adet musluk bulunmaktadır. Bu cephede basit bitkisel motifler dikkat çekmektedir. Çeşme yapısının tamamı 2014 yılında yenilenmiştir. Bu aşamada yapı tamamen kırmızı ve cam göbeği yeşil renklere boyanarak üzerine kaplumbağa motifleri işlenmiştir. Çeşme günümüzde de kullanılmaktadır.



## Bayıralan Roma Köprüsü



**B**ayıralan Köprüsü, Roma Dönemi'ne ait olup, Denizli'nin Çal ilçesine bağlı Bayıralan Mahallesi'nin kuzeydoğusundaki Kemer Deresi üzerinde bulunmaktadır. Aradan geçen onca zamana rağmen varlığını korumayı başaran köprü, derenin en dar noktasında yapılmış olup, tek kemerli ve taş örgülüdür.

15x30 cm ve 10x20 cm ebatlarındaki taşların sıkıştırılmasıyla yapılan tarihi köprü, 2 metre genişliğinde ve uçtan uca 15 metre uzunluğundadır. Köprü'nün ayakları her iki tarafta yer alan iki ayrı ana kaya üzerine oturmaktadır. Köprü'nün üzerinde bulunduğu vadinin derinliği yer yer 20 metreyi bulmaktadır. Sert kaya kütlelerinin üzerinde konumlandırılan köprü farklı dönemlerde onarım geçirse de büyük ölçüde orijinalliğini korumuştur.

Köprü, yakın geçmişte kemerin en açık noktasına yerleştirilen bir hatilla desteklenmiştir. Genel olarak iyi durumda olan Roma Köprüsü günümüzde kullanılmamaktadır.



## ◆ Dayılar Köprüsü



**D**ayılar Köprüsü Çal ilçesine bağlı Dayılar ile Şapçılar mahalleleri arasındaki yol üzerinde bulunmaktadır. Dayılar Köprüsü'nün diğer adı Tozlukara Köprüsü'dür. Roma Dönemi'ne ait olan köprünün uzunluğu 55,50 metre, genişliği 3,40 metre, kemer açıklıkları ise 5,50 metredir. Devşirme malzemeden yapılmış olan köprünün yuvarlak kemerli iki adet gözü bulunmaktadır. Büyük Menderes Nehri üzerinde yer alan Dayılar Köprüsü; Apameia, Eumenia, Launda, Mossyna, Hierapolis ve Laodikeia ticaret yolları üzerindeki köprülerden birisidir. Büyük ölçüde sağlam durumda olan Dayılar Köprüsü, günümüzde tarım arazilerine ulaşım amacıyla kullanılmaktadır.





## ◆ Hançalar Köprüsü



**Ç**al ilçesine bağlı Hançalar Mahallesi'ni Süller yoluna bağlayan tarihi yolda bulunan Hançalar Köprüsü, Büyük Menderes Nehri üzerinde yer almaktadır. Kesme taş malzemenen inşa edilmiş olan köprünün uzunluğu 65 metre, genişliği 4,20 metredir. Köprünün yuvarlak kemerli üç gözü bulunmaktadır. Orta kemerin açıklığı 8 metre, yüksekliği 4,10 metredir. Yan kemerlerin genişliği 6,75 metre, yüksekliği 3,30 metredir. Ayakların genişliği ise 3,50 metredir. Köprü ayaklarının güney cephelerine üçgen formlu selyaranlar yapılmıştır.

Klasik Osmanlı köprü mimarisi özelliklerini yansıtan Hançalar Köprüsü, ayaklarındaki kitabelere göre Hicri 1302 (Miladi 1884-1885) ve Miladi 1934 yıllarında onarılmıştır. Köprünün onarımlarında moloz taş kullanılmıştır. Bölgedeki en sağlam köprü durumunda olan Hançalar Köprüsü günümüzde de kullanılmaktadır.

## ◆ Kayıpazarı Camii Minaresi



**K**ayıpazarı Camii Minaresi, Çal ilçe merkezi ile Süller Mahallesi arasındaki yol üzerindedir. Minare, Kayıpazarı olarak bilinen tarihi pazar yerinin camisine aittir. Caminin minaresi tarihinde hiçbir kısmı günümüze ulaşamamıştır. Kare kürsü üzerine inşa edilen minare, silindirik bir gövdeye sahiptir. Kürsü kısmı kaba yontu taşlarla, gövdesi ve üzeri dolgu tuğla ile örülmüştür. 18. yüzyıl Osmanlı Dönemi eseri olan Kayıpazarı Camii Minaresi, 2005 yılında Denizli Valiliği tarafından restore edilmiştir.





## ◆ Kocaköy Camii



**O** smanlı Dönemi'ne ait olan Kocaköy Camii Çal ilçesine bağlı Kocaköy Mahallesi'nde bulunmaktadır. Orijinal planında minaresi bulunmayan camiye, 1950-1960'lı yıllarda yapıldığı söylenen bir minare eklenmiştir. Caminin harim kapısı üzerinde bulunan kitabesinde Hicri 1215 (Miladi 1800-1801) yılında yapıldığı yazmaktadır. Dikdörtgen planlı bir yapıya sahip olan caminin üzeri kırma çatı ile örtülmüştür. Kuzey cephesinde yer alan son cemaat yeri, sonradan kapalı hale getirilmiştir. Harim kısmı iki sıra halinde üçer ahşap sütunla üç sahına ayrılmıştır. Harimin kuzeyinde ahşap kadınlar mahfili bulunmaktadır. Mahfilin alt tavanı ahşap dekorasyona sahiptir. Harim kısmının tavanı sahinlara göre üç parçaya bölünerek dikdörtgen şeklinde panolar haline getirilmiştir. Panoların çevresi kalem işi ile süslenmiştir. Mahfil mihrabiyesinin alt tavanında ise yarı çarkifelek/yelpaze şeklindeki ahşap süsleme oldukça dikkat çekicidir. Özgün bir yapıya sahip olan Kocaköy Camii'nin diğer adı Şalvan Camii'dir. Cami, günümüzde de kullanılmaktadır.



## ◆ Mahmut Gazi Türbesi



**M**ahmut Gazi Türbesi Çal ilçesine bağlı Mahmutgazi Mahallesi'nde mezarlık alanı içerisinde yer almaktadır. Selçuklu Dönemi mimari özelliklerini taşıyan türbe, Selçuklu komutanı Mahmut Gazi'ye aittir. Kare planlı bir yapıya sahip olan türbenin üzeri dolgu tuğladan örülmüş kubbe ile örtülüdür. Duvarları devşirme taş ve tuğlalarla yapılmıştır. Doğu cephesinde yay kemerli bir ahşap kapı ile dikdörtgen formlu bir pencere bulunmaktadır. Kuzey ve batı duvarlarında da birer penceresi vardır. Türbenin sandukası doğu-batı doğrultusunda uzanmaktadır. Çeşitli dönemlerde onarım geçiren türbenin duvarlarında ve önünde çevredeki antik yerleşimlerden getirilmiş mimari parçaları görmek mümkündür. Türbenin dışında, mezarlık alanı içinde biri parçalanmış halde iki adet pişmiş toprak küp (pithos) yer almaktadır.





## ◆ Sait Mehmet Ağa Konağı



1 8. yüzyıl sonu - 19. yüzyıl başında yapılan Sait Mehmet Ağa Konağı Çal ilçesine bağlı Ortaköy Mahallesi'nde bulunmaktadır. Halk arasında 'Sait Mehmet Ağa Sarayı' olarak da bilinmektedir. U formulu bir plana sahip olan yapı 2 katlıdır. Orijinal halinde zemin katı depo olarak, üst katı ise konut olarak kullanılmıştır. Yapının ana duvarları taş örgülüdür. Ara duvarları ise bağdadi tekniğiyle yapılmıştır. Odaların duvar ve tavanlarında ahşap oyma ve kalem işi süslemeler bulunmaktadır.

Yapının içindeki kapı ve dolaplar ahşap olup, geçme tekniğiyle yapılmıştır. Dolaplarda ve üst pencerelerde künde kari tekniği işçilik görülmektedir. Günümüzde kullanılmayan Sait Mehmet Ağa Konağı, kısmen yıkılmış olmakla birlikte, özgün yapısını halen korumaktadır.



## ◆ Zeyve Köprüsü



**B**üyük Menderes Nehri üzerinde yer alan Zeyve Köprüsü Çal ilçesine bağlı Akkent Mahallesi'nde bulunmaktadır. Roma Dönemi'ne ait olan köprü 3 gözlü ve yuvarlak kemerlidir. Köprü'nün genişliği 3,60 metre, uzunluğu ise 35 metredir. Yapımında yöresel taş malzemenin kullanıldığı köprü'nün selyaranları tahrip olarak ortadan kalkmıştır. Yapıldığı tarihten bu yana çeşitli dönemlerde onarım görmüştür. Yapılan son onarımda briket malzeme ile korkuluk eklenmiştir. Ayrıca köprü'nün her iki cephesine, çevredeki sanayi tesislerine su ulaştıran bir boru hattı eklenmiştir. Zeyve Köprüsü günümüzde tarım arazilerine ulaşımı sağlamak amacıyla kullanılmaktadır.





## Çardak Kervansarayı



**1** 230 yılında Eseddin Ayaz bin Abdullah el Şahabi tarafından yaptırılan Çardak Kervansarayı, Çardak ilçe merkezinde, bugünkü yerleşimin kuzey kesiminde yer almaktadır. Kervansaray; açık ve kapalı olmak üzere iki mekandan meydana gelmektedir. Han, kare formlu geniş bir avlu içinde konumlanmıştır. Hanın içi 6 bölüm halinde 5 sahindan oluşan bir hole sahiptir. Hanın hol kısmı günümüze kadar sağlam olarak ulaşabilmiştir. Orta sahin, yan sahinlere göre daha geniş olup, tonozu daha yüksektir. Orta sahinin paye başlıklarında devşirme süslemeler dikkat çekmektedir. Bu süslemeler öküz başı, insan başı ve balık motiflerinden oluşmaktadır. Holün portal kısmı sade bir yapıya sahip olup, Selçuklu Dönemi mimari özelliklerini yansıtmaktadır. Portalın üzerinde bulunan kitabenin her iki yanında aslan motifleri mevcuttur. Hanın dış duvarları kesme taş bloklarla, iç duvarları ise yığma moloz taşla yapılmıştır.





# Çardak Tren İstasyonu



**D**enizli-Afyonkarahisar Demiryolu üzerinde yer alan Çardak Tren İstasyonu, Çardak ilçe merkezinde bulunmaktadır. Bir Cumhuriyet Dönemi eseri olan yapı; istasyon binası ve ambardan oluşmaktadır.

İstasyon binası; dikdörtgen planlı ve kırma çatılıdır. Yan cephelerinde 2'şer adet, arka cephesinde 3 adet ve ön cephesinde 7 adet penceresi bulunmaktadır. Pencereleeri dikdörtgen formudur. Ön cephesinde dikdörtgen formlu 4 adet kapısı vardır. Ön cephesinin orta kısmında ahşap direkler üstüne oturtulmuş ahşap sundurma ile sundurmanın iki ucunda 1'er oda bulunmaktadır.

Hangar yapısı; dikdörtgen planlı olup, tek katlı ve ahşap yapılıdır. Ahşap direkler üstüne oturan ve konsollarla desteklenen çatısı iki yöne eğimlidir. İstasyon tesisi günümüzde de kullanılmaktadır.





## ◆ Kumluk Çeşmesi ve Çamaşırhanesi



**G**eç Osmanlı Dönemine ait nadir eserlerden olan yapı Çivril ilçesine bağlı İğdir Mahallesi'nde bulunmaktadır. Çeşmenin oldukça uzun bir aharı vardır. Çeşme gövdesinde dikdörtgen şekilli bir kitabe bulunmaktadır. Çeşme bugün de kullanılmaktadır. Çeşmeye bitişik olarak dikdörtgen planlı, tek katlı bir çamaşırhane yer almaktadır. Çamaşırhane binası devşirme taş ve tuğladan yapılmıştır. Yapının güney cephesinde kapısı, batı ve güney cephelerinde pencereleri mevcuttur. Çamaşırhane içinde çamaşır yıkamak için yapılmış havuzcuklar ile su kaynatmak için yapılmış ocaklar bulunmaktadır. Yapının çatısı ahşap hatıllarla desteklenmiş düz dam şeklindedir. Yapı Geç Osmanlı Dönemi'nin köy kültürü gelişimini göstermesi açısından oldukça önemlidir. Yakın dönemlere kadar kullanılan çamaşırhane, bugün kısmen tahrip olmuş durumdadır.



## İğdir Kuva-i Milliye Mezarlığı



**G**ünümüzde de kullanılan İğdir Kuva-i Milliye Mezarlığı, Çivril İlçesi İğdir Mahallesi'ndeki iki mezarlıktan biridir. Mezarlık alanında bulunan mezarların büyük çoğunluğu Kuva-i Milliye çalışmalarına gönüllü olarak katılmış köylülere aittir. Alanda yeni döneme ait mezarlar da bulunmaktadır. Mezarlıktaki mezarların çoğu kitabsiz, basit taşlardan dikilmiş şahidelere sahiptir. Kitabesi bulunan şahidelerde Arapça Hicri 1311, 1331 ve 1335 (Miladi 1893-1894, 1912-1913 ve 1916-1917) tarihleri okunabilmektedir.





## İğdir Tuğla Fabrikası Bacası



İğdir Mahallesi'nde bulunan Tuğla Fabrikası Bacası, eski tuğla fabrikasına aittir. Fabrikanın baca haricindeki kısımları geçtiğimiz yıllarda tamamen yıkılmıştır. Cumhuriyet Dönemi sanayi yapılarının güzel bir örneği olan baca, park alanı olarak planlı parselin orta noktasında yer almaktadır. 1980'li yıllara kadar kullanıldığı bilinen fabrikaya ait baca, dolgu tuğladan inşa edilmiştir. Tamamen sağlam durumdaki bacanın uç kısmında halka şeklinde, sade bir süslemesi mevcuttur. Bacanın kuzey cephesinde uç kısma ulaşmaya yarayan, demirden yapılmış tırmanma elemanları bulunmaktadır. Silindirik formlu olan baca, Batı Anadolu'daki örnekleri ile bire bir aynı yapıya sahiptir.



## Yenipınar Çeşmesi



**Y**enipınar Çeşmesi, Çivril ilçesine bağlı İğdir Mahallesi'nde bulunmaktadır. Çeşme iki sokağın kesişiminde, köşe noktada konumlandırılmıştır. Çeşmenin üst kısmında yuvarlak bir kemer bulunmaktadır. Kemerin alt tarafına ise dikdörtgen şekilli bir Osmanlıca kitabe yerleştirilmiştir. Kitabede Hicri 1233 (Miladi 1817-1818) tarihi okunabilmektedir. Büyük oranda orijinalliğini koruyan Yenipınar Çeşmesi, günümüzde de kullanılabilir durumdadır.





## Bayat Camii



**B**ayat Camii Çivril İlçesi Bayat Mahallesi'nde yer almaktadır ve kare planlı bir yapıya sahiptir. Tek mekanlı olan caminin kuzey cephesinde dikdörtgen planlı bir son cemaat yeri bulunmaktadır. Caminin minaresi yoktur. Harim kısmı iki sıra halinde birer ahşap sütunla üç sahına ayrılmıştır. Tavanı uzunlamasına ahşap kirişlerle desteklenmiştir. Kirişlerin üzerine sık aralıklarla yanlamasına ahşap hatillar atılmıştır. Tavan komple hasırla kaplanmıştır. Orijinalinde toprak dam olan çatısı 1963 yılında kırma çatı olarak yenilenmiştir. Son cemaat yerinin tavanını dört ahşap sütun taşımaktadır. Harim kısmının güney duvarında mihrap yer almaktadır. Mihrabın iki yanında birer kare pencere vardır. Doğu duvarda iki, kuzey duvarda ise bir pencere bulunmaktadır. Harim kısmının güney köşesinde ahşap minber yer almaktadır. Son cemaat yerinde harim kapısının sağında bir mihrabiye vardır. Yapının duvarları oldukça kalın olup yığma kerpiç tekniğiyle yapılmıştır. Duvarlar kireç harcıyla sıvalıdır. Harimin içindeki tüm duvarlar ve ahşap kirişler kalem işi süslemelere sahiptir. Bu süslemelerde Mekke tasvirleri, bitkisel motifler ve Arapça yazılı madalyonlar görülebilmektedir. Tavandaki bir kirişte Hicri 1289 (Miladi 1872-1873) tarihi yazmaktadır. Bu tarih caminin yapım tarihidir. Toprak sıkıştırma zeminli olan cami günümüzde kullanılmamaktadır.



## ◆ Beycesultan Türbesi

**B**eycesultan Türbesi, Çivril ilçesi sınırları içerisinde bulunan Beycesultan Höyüğü üzerinde yer almaktadır. Höyüğün kuzey tarafında konumlanmış olan türbe Selçuklu mimari tarzına sahiptir. Sekizgen planlı yapısıyla dikkat çeken türbenin doğu cephesinde giriş kapısı bulunmaktadır. Güney cephesinde bir penceresi mevcuttur. Türbenin yapımında devşirme taşlar, devşirme mermer ve tuğla kullanılmıştır. Kapısının üzerinde monoblok yay formu mermer kemer bulunmaktadır. Kubbesi tuğladan yapılmış olup üzeri sıvalıdır. Sandukası batı duvarına bitişik olan türbenin zemini tuğla karo kaplamalıdır. Sanduka üzerindeki şahideler devşirme malzemedan yapılmıştır. Türbenin kitabesi bulunmamaktadır.





## ◆ Bulkaz Hamamı



**B**ulkaz Hamamı, Çivril ilçesine bağlı Gürpınar Mahallesi'nin eski yerleşim yeri olan Bulkaz Mevkii'nde bulunmaktadır. Selçuklu Dönemi mimari özelliklerini yansıtan hamam, soğukluk, sıcaklık ve ılıklik olmak üzere üç mekandan oluşmaktadır. Dikdörtgen planlı yapının üzeri tonozlu bir çatıyla örtülmüştür. Ancak soğukluk ve ılıklik kısımlarının tonozu çökmüş durumdadır. Sıcaklık bölümünün örtüsü ise büyük ölçüde sağlamdır. Duvarlarında devşirme taşlar kullanılan hamamın tonozlarında tamamen tuğla ve harç kullanılmıştır. Yapının duvarları ve çatısı içeriden sıvalıdır. Hamamın girişi güneydoğu cephesinin güney köşesinde yer almaktadır. Giriş kapısı tuğla örgülü ve yuvarlak kemerlidir. Günümüzde özel mülkiyet alanında bulunan hamam depo olarak kullanılmakta ve yapım tarihi bilinmemektedir.



## ◀ Dedeköy Camii



**O**smanlı Yükselme Dönemi eserlerinden olan Dedeköy Camii, Çivril ilçesine bağlı Emirhisar Mahallesi'nde yer almaktadır. 15. ya da 16. yüzyılda yapıldığı bilinen cami 14x14 metre ölçülerinde kare planlı bir yapıya sahiptir. Caminin kubbe, kemer ve tromp kısımları tamamen tuğladan yapılmıştır. Kubbesi sekizgen kasnak üstüne oturtulmuştur. Duvarlarında ise devşirme karma taşlar kullanılmıştır.

Caminin pencereleri iki sıra halinde dizilmiştir. Alt sıralardaki pencereler; yan cephelerde üçer, giriş cephesinde iki adettir. Üst sırada ise her duvarda sivri kemerli birer pencere bulunmaktadır. Kubbe kasnağının her kenarında birer adet olmak üzere toplam sekiz adet pencere vardır.

Caminin mihrabı beş kenarlı niş şeklindedir. Minberi ahşaptan yapılmıştır. İç kısmında herhangi bir süsleme bulunmayan yapı, oldukça sade bir iç mekana sahiptir. Harimin kuzeydoğu köşesinde bulunan minaresinin kaidesi, harim duvarı ile aynı yüksekliktedir. Minareye giriş, harimin içinden sağlanmaktadır.

Caminin bahçesinde kare planlı ve üzeri kiremit kubbe örtülü bir türbe bulunmaktadır. Devşirme taşlarla yapılmış olan türbenin içinde kime ait olduğu bilinmeyen 4 mezar vardır. Aynı bahçe içerisinde 3x3 metre ölçülerinde bir mekan daha bulunmaktadır. Taş yapıli olan bu mekanın bir hamama ait olduğu düşünülmektedir. Caminin bulunduğu parselin bitişiğinde ise haziresi mevcuttur. Cami bahçesinde ve hazire alanında çevredeki antik yerleşimlerden getirilmiş çok sayıda mimari parça yer almaktadır. 2003 yılında aslına uygun şekilde restore edilen Dedeköy Camii, günümüzde ibadete açık durumdadır.



## Emirhisar Cuma Minaresi ve Mezarlık



**E**mirhisar Mahallesi'ndeki eski mezarlık alanı içerisinde bulunan Cuma Minaresi, mezarlığın batı kısmında, parselin ortasında yer almaktadır. Yapı, yörede rastlanan ve 'cuma minaresi' diye tabir edilen yalnız minare özelliğindedir. Dolayısıyla bu minare herhangi bir camiye ait değildir. Yalnızca cuma namazı vaktinde ezan okunması ve ibadet etmek isteyenlerin burada toplanması amacıyla yapılmıştır. Yapım tarihi bilinmeyen minare Osmanlı Dönemi'ne ait bir mimari eserdir. Yapının girişi, kaidesinin doğu cephesindedir. Kaidesi devşirme taşlardan yapılan minarenin gövdesi silindirik formda, tamamen tuğladan yapılmıştır. Tek şerefeli olan yapının külahı yıkılmış durumdadır. Şerefe kapısı gövdenin güneydoğu cephesindedir. Minarenin etrafı tamamen tarihi mezarlarla çevrilidir. Mezarlık alanındaki mezarların hemen hemen hepsi de kitabelisizdir. Mezarlara şahide olarak kaba travertenden yapılmış taşlar yerleştirilmiştir. Alanda az da olsa Osmanlı'nın son dönemlerine ait kitabeli mezarlar görmek mümkündür. Mezarlık alanına günümüzde gömüler devam etmekte, minare ise kullanılmamaktadır.





## ◆ Eski Reşadiye Mezarlığı

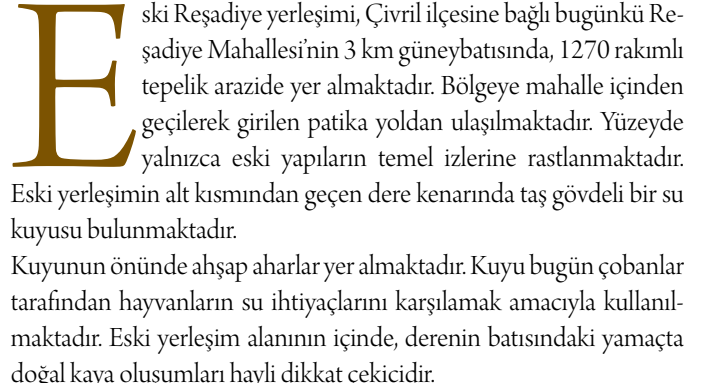


**E**ski Reşadiye Mezarlığı, Çivril ilçesine bağlı bugünkü Reşadiye Mahallesi'nin 3 km güneybatısında, eski Reşadiye yerleşiminin kuzeyinde yer almaktadır. Hafif eğimli bir arazide konumlanmış mezarlık alanındaki mezarların neredeyse hiçbirinin kitabesi bulunmamaktadır. Mezarların başlarına şahide olarak kayrak taşları yerleştirilmiştir. Kitabesi bulunan az sayıdaki mezarlardan, alanın Cumhuriyet Dönemi'nin başlarına kadar kullanıldığı anlaşılmaktadır. Mezarlığın dış tarafında, daha önce mezar taşı olarak kullanılmış ancak zamanla yerlerinden ayrılmış kayrak taşları sıralanmıştır. Mezarlığın hemen önünde kayrak taşları yığılarak oluşturulmuş bir musalla bulunmaktadır.





## ◆ Eski Reşadiye Yerleşimi



**E**ski Reşadiye yerleşimi, Çivril ilçesine bağlı bugünkü Reşadiye Mahallesi'nin 3 km güneybatısında, 1270 rakımlı tepelik arazide yer almaktadır. Bölgeye mahalle içinden geçilerek girilen patika yoldan ulaşılmaktadır. Yüzeşte yalnızca eski yapıların temel izlerine rastlanmaktadır.

Eski yerleşimin alt kısmından geçen dere kenarında taş gövdeli bir su kuyusu bulunmaktadır.

Kuyunun önünde ahşap aharlar yer almaktadır. Kuyu bugün çobanlar tarafından hayvanların su ihtiyaçlarını karşılamak amacıyla kullanılmaktadır. Eski yerleşim alanının içinde, derenin batısındaki yamaçta doğal kaya oluşumları hayli dikkat çekicidir.



## ◆ Işıklı Meydan Çeşmesi



Işıklı Meydan Çeşmesi, Çivril ilçesine bağlı Işıklı Mahallesi'nde, Yalnız Minare'nin hemen alt tarafında yer almaktadır. Kare formulu olan çeşmenin 4 cephesi ve her cephesinde birer adet musluğu bulunmaktadır. Her bir musluğun bulunduğu kısım gömmeli bir yapıya sahip olup, üzeri yuvarlak kemerlidir. Klasik meydan çeşmesi özelliklerine sahip çeşme, kesme taş bloklardan inşa edilmiştir. Su depolu olan çeşmenin çatısı düz dam şeklindedir.

19. yüzyıl sonu - 20. yüzyıl başında yapıldığı tahmin edilen çeşme, yakın geçmişte beton malzeme ile onarılmıştır. Kitabesi bulunmayan Işıklı Meydan Çeşmesi, günümüzde kullanılmaktadır.



## ◆ Işıklı Yalnız Minare



**Y**alnız Minare, Çivril ilçesine bağlı Işıklı Mahallesi'nde bulunan Osmanlı Dönemi mimari eseridir. Minarenin ait olduğu cami günümüze kadar ulaşamamıştır. Ancak cami alanı, bugün etrafı duvarla çevrilmiş vaziyette korunmaktadır. Kare formulu kaide üzerine silindirik gövdeli olarak yapılmış olan minarenin kaidesinde devşirme taş, gövdesinde ise tuğla kullanılmıştır.

Yapıldığı dönemin mimari özelliklerini taşıyan minare; tek şerefeli ve şerefesi mukarnaslıdır. Külühi ise metal malzemeden piramidal formudur. Külühin üzerinde metal alem vardır. Minarenin girişi doğu cephesinde olup, giriş kısmında Osmanlıca kitabesi mevcuttur. Kitabe üzerinde yapım tarihi olan Hicri 1093 (Miladi 1682) tarihi yazılıdır.



# Çivril Tren İstasyonu Kompleksi



1892 yılında İngiliz Oriental Railway Company tarafından Çivril ilçe merkezinde yapılan Çivril Tren İstasyonu Kompleksi, Çivril-Sütlaç Demiryolu Şube Hattı'nın en uç istasyonudur. Kör hat olma özelliği ile dikkat çekmektedir. Kompleks içerisinde istasyon binasının yanı sıra, iki katlı şef lojmanı, müstemilatlar, baraka, ambar, hangar ve su ikmal kulesi bulunmaktadır. Osmanlı Dönemi mimari yapısı olmasına rağmen İngiliz mimari üslubunu yansıtan Çivril Tren İstasyonu Kompleksi'nde tüm binalar aynı üsluba sahiptir.

Yapılar devşirme taş bloklar ve tuğla malzemelerden yapılmıştır. Duvarların dışına siva işçiliği ile kesme taş görünümü verilmiştir. İstasyon binası tek katlı olup, ters U şeklinde yapılmıştır. Yapının ön cephesinde ahşap direkler üstüne oturtulmuş sundurma mevcuttur. Alandaki tüm yapılar kırma çatıdır. Kompleks içerisinde bir adet buharlı lokomotif de sergilenmektedir. 1985 yılında restore edilen Çivril Tren İstasyonu Kompleksi, restorasyon çalışmalarının ardından birkaç yıl sonra hattın kapatılması sonucunda kullanım dışı kalmıştır. Kompleks, günümüzde çeşitli kamu hizmetleri için kullanılmaktadır.





## ◆ Ak Köprü



**B**üyük Menderes Nehri üzerindeki köprülerden biri olan Ak Köprü, Çivril ilçesine bağlı Karayahşiler Mahallesi'nde bulunmaktadır. Roma Dönemi'ne ait olan köprü, Antik Dönem'deki Peltai - Apameia yolu üzerindedir. 4 adet yuvarlak kemeri bulunan köprünün uzunluğu 50 metredir. Kuzeydoğu tarafındaki ilk kemer, güneybatıdaki iki kemere göre daha geniştir. Orta kemer ise diğer kemerlere göre daha geniş oluşuyla dikkat çekmektedir. Kemer genişlikleri, kuzeydoğudan güneybatıya sırasıyla 4,50 metre; 5,50 metre; 3,50 metre ve 3,50 metredir. Daha önce güneybatıdaki ilk kemerin tamamı ile 2. kemerin yarısı çökmüştür. Bu kısımlar betonarme olarak ve orijinal ölçülerine sadık kalınarak onarılmıştır. Köprü'nün kitabesinde Osmanlıca Miladi 1807 onarım tarihi okunmaktadır.





# ◆ İnceköy Tren İstasyonu



**İ**nceköy Mahallesi'nde yer alan İnceköy Tren İstasyonu, Çivril Sütlaç Demiryolu Şube Hattı üzerinde bulunmaktadır. Dikdörtgen planlı olan istasyon binasının çatısı tamamen çökmüş durumdadır. Duvarlarında yöreye özgü kaba yontu taş ile devşirme taş ve tuğla kullanılmıştır. Duvarlarının dış kısmına sıva işçiliği ile kesme taş görünümü verilmiştir. Cumhuriyet Dönemi yapısı olmasına rağmen, mimari olarak bölgedeki İngiliz, Fransız ve Alman yapımı tren istasyonlarına benzerliği ile dikkat çekmektedir.

4 odadan meydana gelen ve odaları birbirine içlerinden bağlantılı olan yapının kapı ve pencereleri tamamen yerlerinden sökülüştür. İstasyonun kuzeydoğu cephesinde 3 kapı ve 5 pencere, güneybatı cephesinde 3 pencere, güneydoğu cephesinde ise 1 kapı ve 1 pencere bulunmaktadır.

Pencerelerinin sövelerinde beton malzeme kullanılmıştır. Pencere ve kapı atkıları da aynı teknikle yapılmış, atkılardan bağımsız olarak tuğla malzemeyle yay kemer ile süslenmiştir. İnceköy Tren İstasyonu, 1980'li yılların sonunda Çivril-Sütlaç Demiryolu Şube Hattı'nın kapatılmasından sonra kullanım dışı kalmıştır.



## ◆ Paltazade Hacı İsmail Ağa Konağı

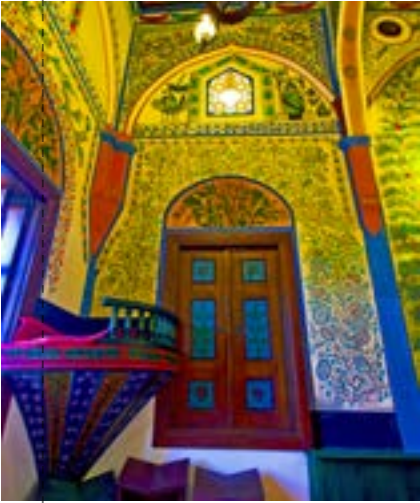
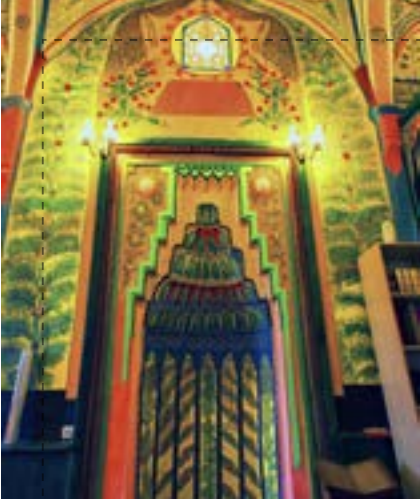


**P**altazade Hacı İsmail Ağa Konağı, Çivril ilçesine bağlı İğdir Mahallesi'nde bulunmaktadır. Döneminin en görkemli yapılarından biri olarak kabul edilen tarihi konak, 'Paltaoğlu Konağı' ve 'Molla Omarlar Konağı' adıyla da bilinmektedir. Osmanlı Dönemi'ne ait olan konağın yapım tarihi hakkında herhangi bir bilgi yoktur. Yapı bitişik halde iki konuttan meydana gelmektedir. İki katlı olan yapının doğudaki kısmı büyük ölçüde tahrip olmuştur. Batıdaki kısmı ise günümüzde de kullanılmaktadır. Yapının ikinci kat hizasında; ön cephede iki adet, yan cephede bir adet üçgen alınlıklı cumbası vardır. Arka cephede ise ön cephedeki cumbalara simetrik çıkmalar mevcuttur. Tarihi konağın cumbaları ahşap işlemelidir. Bu işlemler, bugün dahi görenleri kendine hayran bırakacak güzelliğindedir. Üst kattaki pencere sayısı alt kata göre daha fazladır. Kıрма çatılı konağın odalarının tavanlarında ve duvarlarında bulunan ahşap işlemler oldukça dikkat çekicidir. Yapının duvarlarında kerpiç malzeme kullanılmıştır. Konak içten merdivenlidir. Bölgedeki en görkemli sivil mimari örneklerinden biri olan Paltazade Hacı İsmail Ağa konağını yaptıran kişi Paltazade Hacı İsmail Ağa, bugünkü sahibi ise Ali Paltaoğlu'dur.





## ◆ Savranşah Camii



Savranşah Camii, Çivril ilçesine bağlı Savran Mahallesi'nde yer almaktadır. Yapım tarihi Miladi 1882'dir. Caminin harim kapısı üzerinde kitabesi bulunmaktadır. Kitabede Ömer Ağa tarafından yapıldığı yazmakta ve "Didi tarih bir müferah mabet oldu çehriya" yazısı okunabilmektedir.

Dikdörtgen planlı olan caminin harimi, iki sıra halinde üçer ahşap sütunla üç sahına ayrılmıştır. Duvarları pencere altına kadar içeriden moloz taş ve tuğla, dışarıdan devşirme taş örgülüdür. Bu kısımdan yukarısında ise kerpiç malzeme kullanılmıştır.

Pencereleri yan duvarlarda alt sırada üçer adet, mihrap duvarında alt sırada iki adettir. Üst sıra pencereler ise kuzey duvar hariç her duvarda üçer adettir. Harim kapısı yuvarlak kemerli ve ahşap işlemelidir. Harim kısmının çatısı son cemaat yerini de örtecek şekilde, toprak örtülü olarak yapılmıştır. Son cemaat yerinde devşirme postament ve sütun kaideleri üzerinde dört adet ahşap sütun çatıyı desteklemektedir.

Çatıyı harim içerisinde ise sütunlar üzerinde bulunan ahşap kemerli girişler taşımaktadır. Harim içerisinde kuzey duvara bitişik olarak bir kadınlar mahfili bulunmaktadır. Mahfile geçiş; son cemaat yerinde, harim kapısının sağındaki ahşap merdivenle çıkılan ahşap platformdan sağlanmaktadır.

Caminin mihrabı yuvarlak nişlidir. Mihrap içi ve çevresi ile duvarlar kalem işi ile süslenmiştir. Süslemelerde bitkisel ve dini motifler ile karpuz ve bıçak tasvirleri dikkat çekmektedir.

Vakıflar Genel Müdürlüğü tarafından 2011 yılında aslına uygun olarak restore edilen Savranşah Camii, günümüzde de kullanılmaktadır.



## ◆ Eski Doğanlı Yerleşimi



**E**ski Doğanlı yerleşimi, Güney ilçesine bağlı Doğanlı Mahallesi'nde bulunmaktadır. Alan; eski Gözler yerleşiminin kuzeyinde, Menderes Vadisi'ne bakan boğazın batı yamacındaki 590 rakımlı kesimde konumlanmıştır. Alanda Osmanlı Dönemi'nde başlayan yerleşim, Cumhuriyet Dönemi'nin ortalarında yaşanan afet riski nedeniyle, biraz yukarıdaki yeni Gözler Mahallesi yerleşiminin kuzeyindeki 910 rakımlı düzlüğe taşınmış ve yerleşim yeri tamamen terk edilmiştir. Eski yerleşim alanında 1 cami, 1 mezarlık ve az miktarda konut kalıntısı mevcuttur. Alandaki caminin minaresi yoktur. Caminin çatısı ve kuzey duvarı tamamen yok olmuştur. Güney duvarında tuğla örgülü bir mihrap ile mihrabın üzerinde, her iki yanda 1'er adet tuğla örgülü ve yuvarlak kemerli pencere bulunmaktadır. Batı duvarının güney kesiminde 2 adet kesme taşlarla yükseltilmiş, üzeri ters 'V' şeklinde tuğla kemerli 2 adet pencere vardır. Bu pencerelerin üstünde, daha güneyde bir adet tuğla örgülü yuvarlak kemerli ve kemeri yıkılmış küçük bir açıklık mevcuttur. Doğu duvarında ise herhangi bir açıklık bulunmamaktadır. Alandaki tüm yapılar moloz taş, kesme taş ve kaba yontu taşın karma kullanımıyla yığma tekniğinde inşa edilmiştir. Alandaki yapılar tek ve iki katlı olup hepsinin de içinde en az bir ocak bulunmaktadır. Alanda yalnızca bir ev sağlam olarak günümüze ulaşabilmiştir. Bir ev kalıntısının duvarında "Sadık Çetin 17-10-1962" yazısı yer almaktadır. Alan günümüzde Doğanlı halkı tarafından sürü otlatma ve tarımsal amaçlı olarak kullanılmaktadır.





## ◆ Tarihi Güney Evleri



**K**endilerine has mimari yapıları ile göz kamaştırıcı tarihi Güney evleri, ilçenin geneline yayılmış durumdadır. Ancak ilçe merkezindeki Tilkilik ve Yağcılar mahalleleri civarında daha yoğun olarak görülebilmektedir. Söz konusu alanda bugün 20'ye yakın tescilli konut yer almaktadır. Tarihi Güney evlerinin karakteristik özelliklerine bakıldığında, genellikle ahşap, taş ve kerpiç malzemenin bir arada kullanıldığı görülmektedir. Yapıların tamamı Osmanlı ve Cumhuriyet dönemlerinin mimari özelliklerini yansıtmaktadır. Konutların bazıları cumbalı olup, bazıları da eyvan tipi girişlere sahiptir. Yapılar genellikle tek veya iki katlıdır. Güney ilçesinin yüzlerce yıllık geçmişine tanıklık eden bu evlerin 100 ile 170 yıllık olanları tarihi konut olarak belirlenerek koruma altına alınmıştır.



## ◆ Kaklık Tren İstasyonu



**K**aklık Tren İstasyonu, Honaz ilçesine bağlı Kaklık Mahallesi'nde yer almaktadır. İstasyon, İngiliz Oriental Railway Company tarafından Sütlaç-Kaklık-Goncalı Demiryolu Uzatma Hattı kapsamında 1904 yılında inşa edilmiştir. Kompleks; istasyon binası, hangar ve su ikmal kulesinden meydana gelmektedir.

İstasyon binası; 1904 yılında yapılmıştır. Dikdörtgen planlı ve tek katlı olan yapı, birbirine bitişik 4 adet odadan oluşmaktadır. Üç cephesinde basık kemerli pencereleri vardır. Kapı ve pencerelerinin söveleri düzgün kesme blok taşlardan yapılmıştır. İki yan cephesindeki üçgen çatı alınlığında 1'er adet yuvarlak pencere bulunmaktadır. Yapı kırma çatılı olup, ön cephesinde ahşap direkler üstüne oturtulmuş sundurması mevcuttur.

Hangar yapısı dikdörtgen planlı olup, duvarları taş örgülü, çatısı ise tek yöne meyillidir. Yapının kuzey cephesi, diğer cephelerine göre daha yüksektir. Her iki uzun kenarında 4'er adet ahşap kapı, kısa kenarlarında ise 1'er adet ahşap kapı bulunmaktadır. Yapının doğu duvarında 1913 tarihi yazılıdır.

Su ikmal kulesi; kesme taş örgülü ve kare planlıdır. Batı duvarında yuvarlak kemerli ahşap kapısı, güney cephesindeyse yuvarlak kemerli penceresi mevcuttur. Üstündeki su deposu sactan yapılmıştır. İstasyon kompleksi günümüzde de kullanılmaktadır.





## ◆ Kocabaş Tren İstasyonu



**K**ocabaş Tren İstasyonu, Honaz ilçesinin Kocabaş Mahallesi'nde yer almaktadır. İstasyon, Denizli-Afyonkarahisar Demiryolu üzerinde bulunmaktadır. İstasyon binası ve lojmanlardan meydana gelen tesis Cumhuriyet Dönemi mimari özelliklerini yansıtmaktadır. İstasyon binası; dikdörtgen planlı, kesme taş duvarlı ve beşik çatılıdır. Kapı ve pencereleri; iki kapısı hariç basık kemerlidir. Tüm kapı ve pencereleri ahşap malzemenle yapılmıştır. Ön cephesinin bir kısmında 5 adet ahşap direk üstüne oturtulmuş ahşap sundurması bulunmaktadır. Lojman binaları; dikdörtgen planlı olup, birbirine geçmiş halde 4 adet birimden meydana gelmektedir. Yapıların duvarları kesme taş örgülü olup, üzerleri beşik çatıyla örtülmüştür. Kapı ve pencereleri basık kemerli ve ahşaptır. İstasyon tesisi günümüzde kullanılmamaktadır.

## ◆ Cevher Paşa Camii



Cevher Paşa Camii, Kale ilçesinde bulunan ve ilçenin eski yerleşim yeri olan Tabae Antik Kenti sınırlarında yer almaktadır. 19. yüzyıl Osmanlı Dönemi cami mimarisini özelliklerini yansıtan yapı, dikdörtgen planlıdır. Yapının kuzeyinde son cemaat yeri, kuzeybatı köşesinde ise minaresi yer almaktadır. Harim kısmının doğu ve batı duvarlarında dörder, güney ve kuzey duvarlarında ikişer pencere bulunmaktadır. Dikdörtgen formulu pencerelerin söve ve atkıları kesme taştan yapılmıştır. Harim kısmı iki sıra halinde dörder adet ahşap sütunla üç sahına ayrılmıştır. Sütunların başlıkları ahşap kompozit şeklinde ve işlemelidir. Harimin kuzeyinde altı adet ahşap sütun üzerinde konumlanmış kadınlar mahfili bulunmaktadır. Harim duvarlarında kare şekilli panolardan oluşan kalem işi süslemeler mevcuttur. Duvarlardaki panoların iç kısımlarında bitkisel motifler ve dini yazılar dikkat çekmektedir. Son cemaat yerinden harime geçiş, yuvarlak kemerli ahşap kapıyla sağlanmaktadır. Harim kapısının üzerinde yer alan yazı bandında Hicri 1235 (Miladi 1819-1820) tarihi okunabilmektedir. Caminin dışında, son cemaat yerinin kuzeyinde haziresi bulunmaktadır. 2006 yılında Vakıflar Genel Müdürlüğü tarafından restore edilen Cevher Paşa Camii, yeniden ibadete ve ziyarete açılmıştır.



## ◆ Eski Kale Köprüsü



**K**ale ilçesinde bulunan Eski Kale Köprüsü, Tabae Antik Kenti sınırlarında yer almaktadır. Kale ilçe merkezi ile antik kent arasındaki ulaşımı sağlayan tek köprüdür. Eski Denizli-Muğla Yolu üzerinde bulunan köprü, Roma Dönemi mimari özelliklerine sahiptir. Tek kemerli olan köprü'nün kemer içi kesme taş ile, üst kısmı ise kesme ve moloz taş ile yapılmıştır. 1960'lı yıllara kadar devamlı olarak kullanılan tarihi köprü'nün kemer açıklığı 7,90 metredir. Genel olarak iyi durumda olan köprü, günümüzde de kullanılmaktadır.



## Atatürk ve Etnografya Müzesi



**M**erkezefendi ilçesine bağlı Saraylar Mahallesi'nde bulunan Atatürk ve Etnografya Müzesi, 19. yüzyıl sonlarında yapılmıştır. Yapı Osmanlı Dönemi mimari özelliklerini yansıtmaktadır. Yapıda sakız üslubuna özgü bir mimari kullanıldığı görülmektedir. İki katlı ve orta sofalı olan yapının tüm odaları orta sofaya açılmaktadır. Üst kattaki sofa, ön cephede çıkma balkona, arka cephede ise sonradan eklenmiş olan bölüme uzanmaktadır. Binanın dört cephesinde de çok sayıda pencere mevcuttur. Pencere ve kapıları basık kemerlidir. Alt kattaki pencereleri basit düz söveli, üst kattaki pencereleri ise dekoratif silme tuğla sövelidir. Kapı ve pencereleri ahşap malzemeden yapılmış olup, pencereleri ahşap panjurludur. Bina Cumhuriyet'in ilk yıllarında parti binası olarak kullanılmıştır. 4 Şubat 1931 tarihinde Denizli'ye gelen Atatürk bir gece bu binada konaklamıştır. 1950'li yıllardan sonra bir süre Verem Savaş Dispanseri olarak hizmet veren yapı, 1984 yılında müze haline getirilmiştir. 1997 yılında tekrar onarım gören Atatürk ve Etnografya Müzesi, 1999 yılında yenilenmiş haliyle tekrar hizmete açılmıştır. Müze içerisinde Atatürk'ün çalışma ve yatak odası, Atatürk'ün Denizli'yi ziyaretinde çekilen fotoğraflar, Denizli'ye ait etnografik tasvirler, savaş aletleri ve Denizli Sancağı sergilenmektedir.







## ◆ Kaleiçi Çarşısı



**K**aleiçi Çarşısı, Merkezefendi ilçesine bağlı Saraylar Mahallesi'nde yer almaktadır. Tarihi çarşı, 8 yüzyılı aşkın bir geçmişe sahiptir. Orijinalinde Denizli Kalesi surlarından oluşan çarşı, yaklaşık 280x160 metre ölçülerinde bir alanı kaplamaktadır.

Çarşının batı surlarının önü, geçtiğimiz yıllarda Denizli Büyükşehir Belediyesi tarafından yapılan çalışmalar ile açılmıştır. Bugün surların yaklaşık 80 metrelik kısmı sağlam olarak görülebilmektedir. Görülebilen bu surların yükseklikleri yaklaşık 5 metredir. Surlar traverten taşlarla kireç harçlı olarak örülmüştür. Her iri taş sırasının arasına daha küçük boyutlu taşlar ve tuğla parçaları yerleştirilmiştir. Surlarda yer yer devşirme antik mimari parçalar da kullanılmıştır.

Yüzlerce yıldan bu yana çarşı olarak kullanılan Kaleiçi, Denizli ticaretinin belleği durumundadır. Ahilik kültürünün halen yaşatıldığı Kaleiçi Çarşısı'nda çok sayıda dükkan bulunmaktadır. Bu dükkanlarda tekstil başta olmak üzere çeşitli sektörşere ait ürünler satılmaktadır. Bununla birlikte, bakırcılık, alemcilik, yorgancılık gibi geleneksel el sanatları da burada yaşatılmaktadır.





## ◆ Konyalıoğlu Evi



**M**erkezefendi ilçesine bağlı Altıntop Mahallesi'nde bulunan Konyalıoğlu Evi, 'Mavi Ev' adıyla da bilinmektedir. İki katlı olan yapı, kagir tekniğiyle yapılmıştır. Konak, büyük bir bahçe içerisinde yer almaktadır. Yapının sofası, ön cephesinde dışa dikdörtgen şeklinde bir çıkma yapmaktadır. Alt ve üst katta birbirine paralel şekilde bulunan sofalar açık şekildedir. Üst kat sofası 9 adet ahşap direk üstüne oturtulmuştur. Direklerin arası Bursa kemerine benzer kemerlerle süslenmiştir. Her iki katta da sofaya açılan 3'er oda mevcuttur. Yapının kapılarında, tavanlarında ve içinde yer alan dolaplarında muazzam şekilde yapılmış ahşap süslemeler oldukça dikkat çekicidir. Üst kata cephenin sağında bulunan ahşap merdivenle çıkılmaktadır. Pencereleri dikdörtgen formlu ve sadedir. Osmanlı Dönemi mimari özelliklerini yansıtan yapı, kırma çatılı ve alaturka kiremit örtülüdür. Geçtiğimiz yıllarda restore edilen Konyalıoğlu Evi, günümüzde Denizli Büyükşehir Belediyesi'nin himayesinde kafeterya olarak hizmet vermektedir.



## Merzeci Değirmeni



**M**erkezefendi ilçesine bağlı Altıntop Mahallesi'nde bulunan Merzeci Değirmeni, fabrika binası ve han binasından oluşmaktadır. Tarihi yapı, Denizli'nin önemli sivil mimarlık örneklerinden olmakla birlikte, kentin sanayi tarihi açısından da büyük bir öneme sahiptir.

Fabrika binası bodrum + 3 kat olarak inşa edilmiştir. Moloz taş örgülü duvarlara sahiptir. Duvarlarının köşelerinde ve pencere sövelerinde tuğla malzeme ile dekorasyon yapılmıştır. Tüm kapı ve pencereleri basık kemerlidir. Beşik çatılı olan yapının katlar arasındaki ayrımları düz ahşap silmelerle belirgin hale getirilmiştir.

Fabrika binası ile aynı bahçe içerisinde bulunan han binası ise 2 katlıdır. Yapının alt kat duvarları moloz taş ve tuğla örgülüdür. Üst kat duvarlarında kerpiç malzeme kullanılmıştır. Kapı ve pencereleri dikdörtgen formlu ve sadedir. Pencerele-ri giyotin pencere şeklindedir.

Her iki bina da 2013 yılında Denizli Büyükşehir Belediyesi tarafından aslına uygun şekilde restore edilmiştir. Merzeci Değirmeni günümüzde Denizli Büyükşehir Belediyesi Genç Denizli ofis ve atölyeleri olarak hizmet vermektedir.





## Osman Bey Konağı



**M**erkezefendi ilçesine bağlı Altıntop Mahallesi'nde bulunan Osman Bey Konağı, 1903 yılında Osman Bey tarafından yaptırılmıştır. Güçlü duruşu ile dikkat çeken yapı, Geç Osmanlı Dönemi mimari özelliklerini yansıtmaktadır.

Bodrum + zemin kattan oluşan yapının ana girişi Meserret Sokak cephesindedir. Konyalıoğlu Evi'nin de içinde bulunduğu bahçeye açılan bir kapısı daha bulunmaktadır. Ahşap kapı ve pencerelere sahiptir. Pencereleri oldukça uzun ve giyotin pencere şeklindedir. Kapı ve pencerelerinin söveleri ile atkıları düz motiflerle süslenmiştir. Yapının üzeri kırma çatılı ve alaturka kiremitle örtülüdür. Geçtiğimiz yıllarda restore edilen Osman Bey Konağı, günümüzde Denizli Büyükşehir Belediyesi'nin himayesinde restoran olarak hizmet vermektedir.



## Servergazi Türbesi



Servergazi Türbesi, Merkezefendi ilçesine bağlı Gerzele Mahallesi'nde bulunmaktadır. Dağ yamacına yakın bir noktada konumlanmış olan türbenin çevresi büyük çınar ve meşe ağaçları ile kaplıdır. Türbe binası 1992 yılında yapılmıştır. Türbenin içerisinde Denizli'yi fetheden Selçuklu komutanı Servergazi'ye ve onun bir askerine ait toplam 2 sanduka mevcuttur. Türbe binası sekizgen formlu, yığma taş yapıdır. Duvarları içeriden beton sıvalıdır. Kapının bulunduğu duvar hariç, tüm duvarlarında oldukça uzun, yuvarlak formlu birer pencere bulunmaktadır.

Doğu duvarında ise oldukça uzun, yuvarlak formlu bir kapı vardır. Yapının pencere ve kapıları ahşaptan yapılmıştır. Türbenin üzeri piramidal çatıyla örtülüdür. Çatının zirve noktasında metal alem bulunmaktadır. Servergazi Türbesi, yalnızca Denizli'nin değil, Türkiye'nin önemli inanç turizmi merkezlerinden biridir. Her yıl çok sayıda kişinin ziyaret ettiği Servergazi Türbesi'nin çevresi mesire alanı olarak da kullanılmaktadır.





## Şeyh Mehmet Şirvani Türbesi



**A** zebaycan'ın Şirvan kentine bağlı Zerdab köyünde doğmuş olan Şeyh Mehmet Şirvani'ye ait olan türbe, Merkezefendi ilçesine bağlı İlbade Mahallesi'nde, İlbade Mezarlığı içerisinde bulunmaktadır. Türbe, mezarlığın ortasına yakın bir noktada konumlanmıştır. Şeyh Mehmet Şirvani, bilinmesi gereken tüm ilimleri öğrenmiş, birçok yerde İslamiyet'i anlatıp talebe yetiştirmiş, daha sonra da Denizli'ye yerleşmiş ve Miladi 1851 yılında Denizli'de vefat etmiş ünlü bir din adamıdır.

Kareye yakın bir plana sahip olan türbenin üzeri, sac kaplı beşik çatıyla örtülüdür. Türbenin tavanı ahşap kaplıdır. Yapının kapı ve pencereleri dikdörtgen formlu ve sadedir. Kible yönündeki duvarda yer alan mihrap oldukça dikkat çekicidir. Türbenin içinde Şeyh Mehmet Şirvani'ye ait büyük bir sanduka ile başka bir kişiye ait küçük bir sanduka bulunmaktadır.



## Üzüm Dedesi Türbesi



**M**erkezefendi ilçesine bağlı Merkezefendi Mahallesi'nin Üzüm Dedesi Mevkii'nde bulunan Üzüm Dedesi Türbesi, Osmanlı Dönemi eseridir. Türbe, 'Üzüm Dedesi' adıyla bilinen Hüseyin Hulusi Efendi'ye aittir. Kare planlı olan türbe tek katlı ve kağıt yapılıdır. Duvarları içten beton sıvalı, dıştan kireç boyalıdır. Yarım küre şeklindeki kubbesi içten ve dıştan beton sıvalıdır. Duvarlarının yapımında almaşık tekniği kullanılmıştır. Giriş kapısı kuzey cephesinde olup, çift kanatlı demir malzemeden yapılmıştır. Kapıda bulunan ay yıldız motifi ile bitkisel motifler oldukça dikkat çekicidir. Yapının diğer üç cephesinde birer pencere bulunmaktadır. Pencere aralıkları kemerlidir. Türbenin içinde ise Üzüm Dedesi'ne ait bir sanduka vardır. Sandukanın etrafı korkuluklarla çevrilidir. Günümüzde oldukça iyi durumda bulunan Üzüm Dedesi Türbesi, ziyarete açıktır.





# Üzerlik Tren İstasyonu



**M**erkezefendi ilçesine bağlı Üzerlik Mahallesi'nde yer alan Üzerlik Tren İstasyonu, 1890 yılında yapılmıştır. İstasyon, İngiliz Oriental Railway Company tarafından İzmir-Aydın ve Şubeleri Demiryolu Hattı kapsamında inşa edilmiştir. Üzerlik Tren İstasyonu, lojman ve istasyon binası olmak üzere iki kısımdan meydana gelmektedir. Her iki yapı da tek katlı olup yığma tekniğiyle yapılmıştır. Duvarlarında kesme ve moloz taş birlikte kullanılmıştır. Yapıların üzeri beşik çatılı olup, Marsilya kiremitle örtülüdür. Duvarlarının köşeleri kesme taşların şaşirtmalı döşenmesiyle hareketlendirilmiştir. Pencereleleri kare formlu, kapıları ise dikdörtgen formludur. Kapı ve pencerelerinin çevreleri düz sövelerle dekore edilmiştir. İstasyon binası önünde ahşap yapılı ve kiremit örtülü sundurma bulunmaktadır. Günümüzde kullanım dışı olan Üzerlik Tren İstasyonu'nun bir bölümü tahrip olmuş durumdadır.





## ◆ Vakıflar Hamamı



**M**erkezefendi ilçesine bağlı Saraylar Mahallesi'nde bulunan Vakıflar Hamamı, 14. yüzyılda inşa edilmiştir. Osmanlı Dönemi'ne ait bir eser olan yapı, Denizli'nin en eski umumi yapıları arasında yer almaktadır. Tarihi hamam, erkekler ve kadınlar hamamı olmak üzere birbirine bitişik iki kısımdan meydana gelmektedir. Eskiden kadınlar hamamı olarak kullanılan kısım günümüzde ticarethane olarak kullanılmaktadır. Erkekler hamamı kısmı ise orijinal işlevini korumaktadır.

Tarihi yapı dikkörtgen planlı olup hamam içerisinde sırasıyla soğukluk, ılıklik, sıcaklık ve külhan bölümleri yer almaktadır. Duvarları taş ve tuğla malzemeden, kubbesi ve girişleri ise tamamen tuğladan yapılmıştır. Kubbesi dıştan beton sıvalıdır. Kubbesinin üzerinde çok sayıda ışıklık deliği bulunmaktadır. Yapının içinde tuğla örgü ile oluşturulmuş basit ancak zarif süslemeler oldukça dikkat çekicidir. Hamamın ön (kuzey) cephesi tamamen traverten malzeme ile kaplıdır. Ahşap malzemeden yapılmış olan kapı ve pencereleri dikkörtgen formudur.



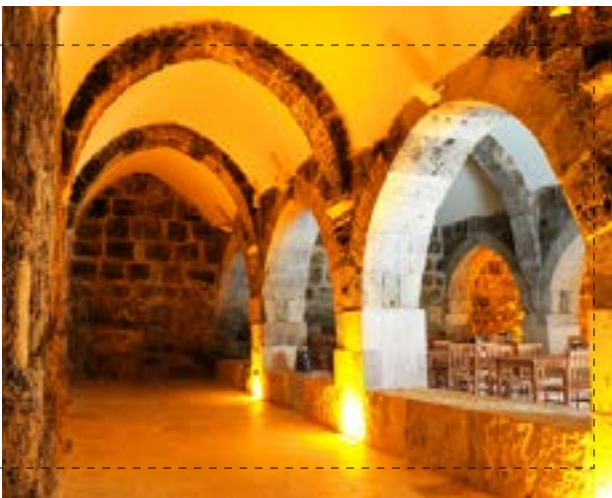


## Abdüllüoğlu Evi



**A**bdüllüoğlu Evi, Pamukkale ilçesine bağlı Atalar Mahallesi'nde bulunan Atalar Kentsel Sit Alanı'nın hemen altında yer almaktadır. Osmanlı Dönemi eseri olan ev, 1882 yılında yapılmıştır. İki katlı ve kırma çatılı olan evin duvarlarında kerpiç malzeme kullanılmıştır. Açık sofalı bir plana sahip olan yapının hayat kısmı doğu cephesinde olup bahçeye bakmaktadır. Evin üst katındaki sofanın etrafı ahşap sütunlarla desteklenmiş Bursa kemerleri ile çevrilidir. Evin alt ve üst katlarında 3'er oda bulunmaktadır. Yapının kapı, pencere, tavan ve tirabzanları ahşap malzemeden yapılmıştır. Kapı ve pencereleri dikdörtgen formulu olup, pencereleri giyotin tarzındadır. Abdüllüoğlu Evi, 24 Şubat 2003 tarihinde gerçekleşen yangın sonucunda sofası ve sofasının altındaki odası hariç tamamen kullanılamaz hale gelmiştir. Yapı, 2012 yılında aslına uygun şekilde restore edilmiştir.

## ◆ Akhan Kervansarayı



**P**amukkale ilçesine bağlı Akhan Mahallesi'nde bulunan Akhan Kervansarayı, Laodikeia ile Colossae antik kentleri arasındaki tarihi yol üzerinde yer almaktadır. Denizli Valisi Seyfettin Karasungur bin Abdullah tarafından yaptırılan han, Selçuklu Dönemi han yapılarının mimari özelliklerini yansıtmaktadır. Tarihi yapı kapalı mekanlar ve açık avlu olmak üzere iki kısımdan meydana gelmektedir. Yapıda bulunan kitabeye göre, kapalı mekanları 1251, avlusu ise 1252 yılında tamamlanmıştır. Yapının kare planlı bir holü bulunmaktadır. Kapalı mekanı ise derinlemesine dikdörtgen planlı olup, iki sıra paye ile üç sahına ayrılmıştır. Sahınların üzeri tonozlarla örtülmüştür. Avlunun giriş kısmında revaklar, bu revaklar ile kapalı mekanlar arasında tonozlu birimler yer almaktadır. Tonozlu mekanın birinin üzerinde ikinci bir mekan daha vardır. Avlu portalında çeşitli hayvan figürleri ile Meander motifleri dikkat çekmektedir. Son olarak 2011 yılında restore edilen yapı, günümüzde restoran olarak hizmet vermektedir.



## ◆ Tarihi Balcı Evi



**P**amukkale ilçesine bağlı 15 Mayıs Mahallesi'nde bulunan Balcı Evi, Denizli'nin en güzel sivil mimarlık örneklerinden biridir. L planlı ve bahçeli olan yapı, iki katlıdır. Yapının arka cephesi bahçeye bakmaktadır. Geniş sokağa bakan yan cephesi sağdır. Duvarlarında moloz taş ve tuğla kullanılmıştır. Her iki katta da birer adet orta sofa bulunmakta, odalar bu sofalara açılmaktadır.

Yapının ön ve arka cephelerinde kapı ve pencere açıklıkları bulunmaktadır. Kapı ve pencereleri ahşaptan yapılmış olmakla birlikte büyük, dikdörtgen formu ve basık kemerlidir. Evin bahçesinde küçük ve sade bir havuz bulunmaktadır.

Tarihi Balcı Evi, 2012 yılında Denizli Büyükşehir Belediyesi tarafından aslına uygun şekilde restore edilmiştir. Restorasyon aşamasında kullanım amacına bağlı olarak bahçesinin iki cephesine ilave dükkanlar yapılmıştır. Günümüzde tarihi konut binası Bez Bebek Müzesi, dükkanlar ise kafeterya ve etkinlik salonu olarak hizmet vermektedir.





## ◆ Belenardıç Camii



**P** amukkale ilçesine bağlı Belenardıç Mahallesi'nde bulunan Belenardıç Camii, 14 Ekim 1884 tarihinde tamamlanmıştır. Cami, Osmanlı Dönemi mimari özelliklerini yansıtmaktadır. Kareye yakın bir plana sahip olan cami, moloz taş malzemeden yapılmıştır. Tek katlı olan yapının duvarları içeriden ve dışarıdan sıvalıdır. Caminin tavanı ahşap olup, ahşap sütunlarla desteklenmiştir. Son cemaat yeri, sonradan yapılan düzenleme ile kapatılmıştır. Caminin iç duvarlarında kalem işi süslemeler mevcuttur. Bu süslemelerde bitkisel motifler, dini yazılar ve Kabe tasvirleri bulunmaktadır. Mihrabı yuvarlak kemerli olan caminin pencereleri kare formudur. Caminin harim girişi çift kanatlı, basit bit ahşap kapıya sahiptir. Kadınlar mahfili ahşaptandır. Mahfile harim içerisinde, kapının sağında yer alan ahşap merdivenden çıkılmaktadır. Mahfil, enlemesine çift sıra halinde 6'şar ahşap direklerle desteklenmiştir. Tavan kısımlarında herhangi bir süsleme bulunmayan caminin minberi ahşap ve süslemesizdir. Belenardıç Camii, günümüzde de kullanılmaktadır.



## ◆ Böceli Tren İstasyonu



**B**öceli Tren İstasyonu, Pamukkale ilçesine bağlı Pınarkent Mahallesi'nde bulunmaktadır. İstasyon kompleksi, 20. yüzyıl başında İngiliz Oriental Railway Company tarafından, Sütlaç-Kaklık-Goncalı Demiryolu Uzatma Hattı kapsamında yapılmıştır. Kompleks; istasyon binası, işçi lojmanı, konutlar ve su ikmal kulesinden oluşmaktadır. İstasyon binası; enine dikdörtgen planlı, beşik çatılı ve yığma moloz taş duvarlıdır. Yapının duvarlarına beton sıva ile kesme blok taş görünümü verilmiştir. Ön cephesinde 5 adet sütun üzerine oturan ahşap sundurması bulunmaktadır. Kapı ve pencereleri ahşap malzemeden yapılmış olup, silme sövelerle çevrilidir. İşçi lojmanı; enine dikdörtgen planlı, beşik çatılı ve yığma moloz taş duvarlıdır. Duvarlar taraklı sıvaya sahiptir. Sol yan cephesinde dikdörtgen, sağ yan cephesinde ise küçük ve kare formlu 1'er penceresi vardır. Arka cephesinin ortasında dikdörtgen formlu bir kapı ile kapının iki yanında dikdörtgen formlu 1'er pencere bulunmaktadır. Yapının kapı ve pencereleri bindirme kemerlidir. Su ikmal kulesi; kare planlı olup, gövde duvarları kesme taş örgülüdür. Giriş kapısı yuvarlak kemerlidir. Yapının çatısı tek yöne eğimli olup, demir malzemeden yapılmış taşıyıcı üzerine oturtulmuştur. Bu yapı, buharlı lokomotiflerin su ihtiyacının karşılanması amacıyla yapılmıştır. Konutlar ise "L" planlı, tek katlı ve beşik çatılıdır. Alanda birbirine bitişik 3 konut bulunmaktadır. Yapılar moloz taş örgülü ve beton sıva ile kesme taş görünümü verilmiş duvarlara sahiptir. Kapı ve pencereleri silme çerçeve içinde olup, basık kemerlidir. Ahşap malzemeden yapılan kapı ve pencereleri ahşap alınlıklara sahiptir. Kompleks günümüzde kullanılmamaktadır.



## ◆ Denizli Evi



**P**amukkale ilçesine bağlı Atalar Mahallesi İstiklal Caddesi üzerinde bulunan Denizli Evi, Cumhuriyet Dönemi'ne ait bir eserdir. Özgün mimarisiyle dikkat çeken yapı, kare planlıdır. Yapının ön cephesinin alt katında eyvan şekilli bir kapı ile kapının iki yanında oldukça geniş 1'er pencere bulunmaktadır. Yapının batı tarafında, alt kata sonradan eklendiği anlaşılan bir bölüm daha vardır. Bu bölüm, ön, yan ve arka cepheden yapının mimarisine birebir uydurulmuştur. Evin yan ve arka cephelerinin alt katlarında basık kemerli pencereler bulunmaktadır. Ön cephesinin üst katında giriş kapısının üstüne denk gelecek şekilde bir

ahşap cumba yer almaktadır. Cumbanın her iki yanında sivri kemerli 2'şer pencere vardır. Yan ve arka cephelerinin üst katlarında ise sivri kemerli pencereler bulunmaktadır. Yapının dört cephesi de geniş, ahşap bir saçakla çevrelenmiştir. Kapı ve pencereleri de ahşap malzemeden yapılmıştır. Ön cephe duvarlarında kabartma şeklinde bitkisel motifli süslemeler dikkat çekmektedir. Yapının iç mekanı ise üst ve alt katlarda geniş 1'er salona sahip olup, odalar bu salonlara açılmaktadır. 1987 yılında aslına uygun şekilde restore edilen yapı, 2007 yılında basit onarım görmüştür. Yapı, günümüzde Denizli Öğretmen Evi Delikliçınar Şubesi olarak hizmet vermektedir.





## ◆ Eski Gözler Yerleşimi



**E**ski Gözler yerleşimi, günümüzde Pamukkale ilçesine bağlı Gözler Mahallesi'nin kuzeyinde, Menderes Vadisi'ne bakan 850 rakımlı yamaçta yer almaktadır. Osmanlı Dönemi'nde başlayan yerleşim, Cumhuriyet Dönemi'nin ortalarında yaşanan afet riski nedeniyle biraz daha yukarıya, 930 rakımlı düzlüğe taşınmıştır. Tamamen terk edilen yerleşim yeri pitoresk yerleşim özelliği göstermektedir. Alanda 3 cami ile çok sayıda konut ve ahır kalıntısı bulunmaktadır. Günümüzde aşağı caminin yalnızca minaresi ayakta kalabilmiştir. Orta caminin kendisi ve minaresi sağlam durumdadır. Yukarı caminin ise yalnızca kendisi ayakta kalabilmiş, minaresi yıkılmıştır. Cami yapıları iki katlı, yığma taş duvarlı, kırma çatılı ve kiremit örtülüdür. Yapıların kapı ve pencereleri sivri kemerlidir. Farklı noktalarda bulunan çeşmeler sağlam durumda olup, halen kullanılmaktadır. Alanda yalnızca bir ev sağlam vaziyettedir. Bu ev günümüzde de kullanılmaktadır. Alanda bulunan diğer yapılar yıkılmış durumdadır. Bazı yapıların duvarları nisbeten sağlam vaziyettedir. Alanda kerpiç ve yığma taş yapıları bir arada görebilmek mümkündür.

Eski Gözler yerleşimi günümüzde Gözler halkı tarafından sürü otlatma ve tarım amaçlı olarak kullanılmaktadır.



## ◆ Goncalı Tren İstasyonu



**G**oncalı Tren İstasyonu Kompleksi, Pamukkale ilçesine bağlı Goncalı Mahallesi'nde bulunmaktadır. Kompleks, 1890 yılında İngiliz Oriental Railway Company tarafından İzmir-Aydın ve Şubeleri Demiryolu Hattı kapsamında yapılmıştır. Kompleks aynı zamanda bir dağıtım merkezi özelliğindedir. Kompleks; istasyon binası, lojman, bekçi kulübesi, ambar ve su ikmal kulesinden meydana gelmektedir. Alandaki tüm yapılar kesse taş ve moloz taş ile yığma tekniğinde yapılmıştır. Yapıların pencere ve kapıları taş sövelere sahiptir. Pencere ve kapıların üzeri tuğladan yapılmış basık kemerlerle çevrelenmiştir. İstasyon binasının önünde ahşap direkler üstüne oturtulmuş ahşap sundurma bulunmaktadır. Yapılar beşik çatılıdır. İstasyon binasının çevresinde aynı mimari özelliklere sahip tek katlı iki lojman binası yer almaktadır. Aynı alanda ahşap malzemeden yapılmış ambar binası vardır. Goncalı Tren İstasyonu Kompleksi, günümüzde de kullanılmaktadır. Ambar binasının bir kısmı kapatılarak bekleme salonu haline getirilmiştir, ancak bu kısım günümüzde kullanılmamaktadır. İstasyon binasının yanında yığma taştan yapılmış bir bekçi kulübesi bulunmaktadır. İstasyonun giriş ve çıkış kısımlarında, hat üzerinde yığma taştan yapılmış iki adet su ikmal kulesi mevcuttur.



## ◆ Kayalık Camii



**O**smanlı Dönemi mimari eseri olan Kayalık Camii, Pamukkale ilçesine bağlı 15 Mayıs Mahallesi'nde Kayalık Caddesi'nde bulunmaktadır. Yapı kendine özgü mimarisıyla dikkat çekmektedir.

Dikdörtgen planlı caminin kuzey cephesinde son cemaat yeri bulunmaktadır. Son cemaat yerinin üstü yuvarlak kemerli bir çatıyla örtülüdür. Bu çatı sütunlarla desteklenmiştir. Harim kısmına giriş kuzey ve doğu cephede bulunan kapılardan sağlanmaktadır. Caminin pencere ve kapıları yuvarlak kemerli ve sövelidir. Pencere ve kapılarda ahşap malzeme kullanılmıştır. Kapıları çift kanatlı ve üzerleri ahşap kabartma süslemelerle donatılmıştır. Kubbesi onaltıgen kasnak üzerine oturtulmuştur. Minaresi kuzeybatı köşesinde olup tek şerefelidir.

Kitabesinde Çakırzade Hacı Ahmet Ağa ve oğlu Osman Ağa tarafından Hicri 1210 (Miladi 1795-1796) yılında tamir ettirildiği yazmaktadır. Denizli'deki Milli Mücadele Hareketi'nin başlangıç noktası olan Kayalık Camii, günümüzde de kullanılmaktadır.





## ◆ K lah ođlu Un Fabrikası



**P**amukkale ilçesine bađlı Topraklık Mahallesi'nde bulunan K lah ođlu Un Fabrikası, Osmanlı D nemi sanayi yapısı  zelliklerini yansıtılmaktadır. Dikd rtgen planlı olan fabrika binası 4 katlıdır. Yapı yıđma tař tekniđiyle yapılmıřtır. Duvarlarında tař ve tuđla malzeme karma olarak kullanılmıřtır.

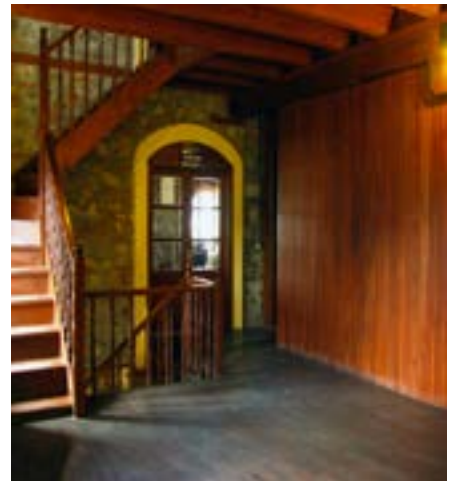
Yapının cephelerinde her bir katın arası tuđla bantlarla belirginleřtirilmiřtir. En  st katın cephesi tuđla  rg  payelerle 3 b lme ayrılmıřtır. Gney cephesinin ortasında, zemin katta yuvarlak kemerli giriř kapısı vardır. Pencerelemi dikd rtgen formlu olup, tuđla  rgl basık kemerlere sahiptir.

Dođu ve batı cephelerinde  atının duvarla kapatıldıđı kısımlarda ssleme bantlarıyla tgen alınlıklar oluřturulmuřtur. Binanın yan tarafında bulunan bacası sađlam vaziyettedir.





Yapının bahçesinde bir müstemilat ile bir yönetim binası bulunmaktadır. Yönetim binası tek katlı olup, üzeri kırma çatıyla örtülüdür. Kapı ve pencereleri dikdörtgen formludur. 2003 yılında yönetim binası ile müstemilatın bir kısmı yıkılmıştır. Fabrika binası ise 20 Ekim 2004 tarihinde bir yangın geçirek kullanılamaz hale gelmiştir. Denizli büyükşehir Belediyesi tarafından 2006 yılında aslına uygun şekilde restore edilen yapının yıkılan kısımları da yeniden yapılmıştır. Külahçoğlu Un Fabrikası, günümüzde Denizli Büyükşehir Belediye Konservatuarı olarak hizmet vermektedir.





## ◆ Sürücü Evi



**P** amukkale ilçesine bağlı Fesleğen Mahallesi'nde bulunan Sürücü Evi 1908 yılında yapılmıştır. Görkemli mimarisiyle dikkat çeken yapı, Osmanlı Dönemi mimari özelliklerini yansıtmaktadır. Dikdörtgen planlı olan Sürücü Evi, ön cepheye çıkma yapan 2 katlı bir yapıya sahiptir. Yapının ön cephesinde kıvrık dal süslemeli üçgen alınlık bulunmaktadır. Alınlıkta Hicri 1326 (Miladi 1908-1909) tarihi yer almaktadır. Yapının zemin kat duvarlarında kireç harcıyla örülmüş moloz taş; üst kat duvarlarında ise karkas tekniği üzerine kerpiç malzeme kullanılmıştır. Ön cephesindeki hayat bölümüne iki tarafta bulunan ahşap merdivenden çıkılmaktadır. Hayat bölümünün çatısını 7 ahşap sütun taşımaktadır. Hayat bölümünün üç tarafı açıktır. Yapıda hayata açılan 3 oda bulunmaktadır. Odalar birbirine içeriden kapıyla bağlıdır. Her üç odada da alçı süslemeli birer ocak ve bu ocakların iki yanında birer gömme dolap vardır. İki odasında ahşap yüklük bulunmaktadır. Yapının kapı ve pencereleri ahşap malzemenen yapılmıştır. Pencereleri dikdörtgen formu ve giyotin tarzındadır. Yapının üzeri kırma çatıyla örtülmüştür. Denizli Büyükşehir Belediyesi tarafından 2013 yılında aslına uygun şekilde restore edilen Sürücü Evi, günümüzde sosyal merkez olarak hizmet vermektedir.



## ◆ Yeni Camii



Pamukkale ilçesine bağlı Atalar Mahallesi'nde Delikliçınar Meydanı'nda bulunan Yeni Camii, Cumhuriyet Dönemi eseridir. Dışarıdan sade, içeridense oldukça süslü yapısıyla dikkat çeken cami, 1952 yılında yapılmıştır. Kare planlı olan caminin kuzey cephesinde son cemaat yeri bulunmaktadır. Son cemaat yeri ve harime mermer basamaklı merdivenle çıkılmaktadır. Harime giriş kuzey ve batı cephelerdeki kapılardan sağlanmaktadır.

Kuzey cephesinin doğu ve batı köşelerinde 1'er minaresi vardır. Orijinalinde düzgün kesme taş bloklardan yapılan minareleri, 1990'lı yıllarda yıkılma tehlikesinden dolayı sökülerek betonarme olarak yenilenmiştir.

Caminin avlusunda klasik Osmanlı mimari tarzına uygun şadırvanı bulunmaktadır. Kadınlar mahfili doğu-batı yönlü olup, kuzey duvardan başlayıp U şeklinde güney duvara kadar uzanmaktadır. Ana kubbenin iki yanında ve önünde 1'er küçük kubbe daha bulunmaktadır.

Cami bodrum+zemin katlıdır. Caminin iç mekanı oldukça zengin bir şekilde süslenmiştir. Mihrabın bulunduğu duvarda Kütahya çinilerinden yapılmış panolar bulunmaktadır. Panoların üst tarafında vitray pencereler mevcuttur. Yapının tamamında yer alan alçı süslemeler dikkat çekicidir. Yeni Camii, günümüzde de kullanılmaktadır.





## Ahmetli Köprüsü



**A**hmetli Köprüsü, Sarayköy ilçesine bağlı Ahmetli Mahallesi'nde, Büyük Menderes Nehri üzerinde yer almaktadır. Bölgedeki en eski köprülerden biri olan Ahmetli Köprüsü, Roma Dönemi mimari özelliklerini yansıtmaktadır. 4 kemerli olan köprünün uzunluğu 55 metre, genişliği 4,75 metredir. Kemer açıklıkları ise 5,50 metre ile 5,70 metre arasında değişmektedir. Köprü yuvarlak kemerli olup tamamen traverten malzemenle yapılmıştır. Kuzey tarafındaki iki kemer, 1. Dünya Savaşı sırasında Batı Anadolu'yu işgal eden Yunanlıların Denizli'ye geçişini engellemek amacıyla Türk kuvvetleri tarafından yıkılmıştır. Yıkılan kemerler, Cumhuriyet Dönemi'nde orijinal ayaklarının üzerinde betonarme tabliyelerle onarılmıştır. Yakın zamana kadar kullanılan köprü, hemen yanına yeni bir köprü yapılmasından dolayı kullanım dışı kalmıştır.





## ◆ Sarayköy Tren İstasyonu



Sarayköy ilçe merkezinde bulunan Sarayköy Tren İstasyonu, 1896 yılında İngiliz Oriental Railway Company tarafından İzmir-Aydın ve Şubeleri Demiryolu Hattı kapsamında yapılmıştır. Alanda idari bina ile ahşap ambar binası yer almaktadır. İdari bina; dikdörtgen planlı, tek katlı, taş örgülü ve kırma çatılıdır. Ön ve arka cephesinin bir kısmını kaplayan ahşap sundurması, batı cephesinden dolanarak U şeklini almıştır. Sundurma ahşap direkler üzerine oturtulmuştur. Yapının kapı ve pencereleri dikdörtgen formulu ve ahşaptır. Düz sövelerle çevrelenmiş olan kapı ve pencerelerin üzerine tuğladan basık kemerler yapılmıştır. Cepheslerinin köşeleri şaşirtmalı şekilde döşenmiş kesme taşlarla hareketlendirilmiştir. Sarayköy Tren İstasyonu, günümüzde kullanılmaktadır.





## ◆ Hisar Taş Evleri



**S**arayköy ilçesine bağlı Hisar Mahallesi'nde yer alan taş evler, Attuda Antik Kenti üzerine yapılmıştır. Antik kalıntılarla iç içe olan alanda 120'den fazla tescilli ev bulunmaktadır. Hisar taş evlerinin karakteristik özelliklerine bakıldığında; genellikle tek veya iki katlı oldukları görülmektedir.

Evlerin tamamına yakını yöresel moloz kırma taş malzemeden yapılmıştır. Yapıların duvarlarında Attuda Antik Kenti'ne ait çeşitli mimari parçalar görülebilmektedir.

Yapılar ahşap malzemelerle desteklenmiştir. Evlerin kapı ve pencereleri çoğunlukla ahşap malzemeden yapılmıştır. Bacalarda ise genellikle tuğla malzeme kullanılmıştır.





Alanda bulunan bazı yapılar halen sağlam durumda olup günümüzde kullanılmaktadır. Bazı yapılar ise kısmen yıkılmış veya tahrip olmuştur. Mahallenin, 1 kilometre kuzeyde oluşturulan yeni yerleşim alanına taşınma çalışmaları devam etmektedir. Bu nedenle bazı yapılar boşaltılmış durumdadır.





## ◆ Sultan Sarı Baba Türbesi



Sarayköy ilçesine bağlı Tekke Mahallesi'nde bulunan Sultan Sarı Baba Türbesi'nin 18. veya 19. yüzyılda yapıldığı düşünülmektedir. Türbe, Anadolu'nun Türkleştirilmesi sırasında Horasan'dan geldiği söylenen din büyüğü Sarı Baba'ya aittir. Türbe yapısı, orijinalinde birbirine bitişik iki sekizgen planlı odadan meydana gelmektedir. Ancak bilinmeyen bir tarihte yapılan tadilatla giriş kısmı değiştirilmiştir. Duvarları karkas tekniği üzerine taş malzeme ve harçla yapılmıştır. Yapının çatısı kiremitle kaplıdır. Çatı saçağı kademeli yapısıyla dikkat çekmektedir. Türbenin giriş kısmı üç ahşap sütun üzerine oturtulmuş 2 adet Bursa kemerine benzer kemere sahiptir. Giriş kapısı oldukça alçak bir noktada olup ahşaptır. Giriş kapısının iki yanında 1'er adet yekpare taş söve vardır. Kapının üzeri kilitli taşlardan yapılmış basık kemerle çevrilidir. Sanduka odasına, türbedar odasının içinde bulunan oldukça alçak bir kapıdan girilmektedir. Sanduka odasının tavanı; ortasında iç içe yerleştirilmiş yıldız motifleri bulunan işlenmiş ahşap plakayla süslenmiştir. Her yıl çok sayıda kişinin ziyaret ettiği Sultan Sarı Baba Türbesi, 2012 yılında aslına uygun şekilde restore edilmiştir.





## ◆ Tekke Camii



**T**ekke Camii, Sarayköy ilçesine bağlı Tekke Mahallesi'nde yer almaktadır. 1900 yılında yapılan cami, Osmanlı Dönemi mimari özelliklerini yansıtmaktadır. Caminin bahçesinde Sultan Sarı Baba Türbesi bulunmaktadır. Bahçenin bitişiğindeki parselde ise caminin haziresi mevcuttur. Hazirede Hicri 1290 ile 1330 (Miladi 1873-1874 ile 1911-1912) tarihleri arasında mezar taşları bulunmaktadır. Kare planlı olan caminin duvarları yığma moloz taş olarak inşa edilmiştir. Son cemaat yerinin üst örtüsü 5 adet ahşap sütun üzerine oturtulmuştur. Bu üst örtüde 4 adet Bursa kemerine benzer kemer yer almaktadır. Son cemaat yerinde, üst örtüyü yarıp geçen oldukça yaşlı bir ardiç ağacı vardır. Harime giriş son cemaat yerinin ortasında bulunan dikdörtgen formlu ahşap kapıdan sağlanmaktadır. Harim kısmının zemini ve tavanı tamamen ahşaptır. Caminin mihrabı iki kademeli bir nişten meydana gelmektedir. Mihrap duvarının her iki yanında 1'er ahşap pencere vardır. Mihrap duvarının sol köşesinde ahşap kürsü yer almaktadır. Mihrap ile duvardaki sağ pencere arasında ahşap minber bulunmaktadır. Caminin batı duvarında da 2 adet pencere mevcuttur. Pencereleri dikdörtgen formlu ve ahşaptır. Doğu duvarının tam ortasında bulunan kare formlu küçük pencere açıklığı dikkat çekmektedir. Son cemaat yerinin harim duvarındaki kapının solunda bir pencere daha vardır.

2012 yılında Sultan Sarı Baba Türbesi ile birlikte aslına uygun şekilde restore edilen Tekke Camii, günümüzde ziyarete ve ibadete açık durumdadır.



## ◆ Yatağan Baba Türbesi



**S**erinhisar ilçesine bağlı Yatağan Mahallesi'nde bulunan Yatağan Baba Türbesi, bir Selçuklu Dönemi eseridir. Türbenin üzerinde Hicri 642 (Miladi 1244-1245) tarihi bulunmaktadır.

Türbe kare formu ve kagir yapılıdır. Türbenin üzeri piramidal sac çatı ile örtülüdür. Yapının girişi kuzeydoğu cephesinin kuzey köşesindeki ahşap kapıdan sağlanmaktadır.

Türbe; türbedar odası ve sanduka odası olmak üzere iki kısımdan oluşmaktadır. Türbedar odasında, kapının tam karşısında küçük bir pencere mevcuttur.





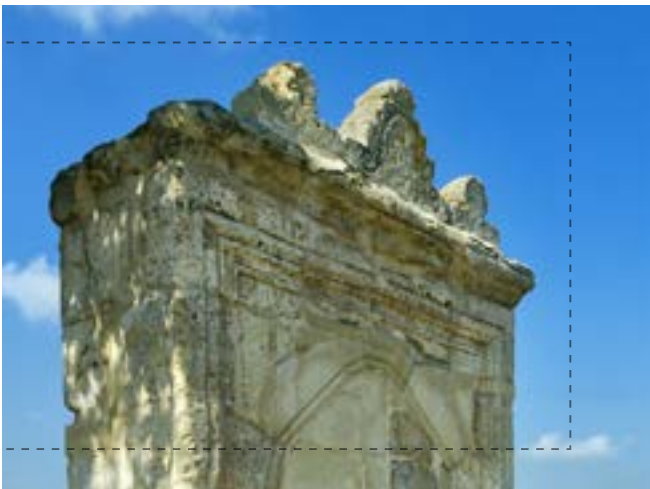
Sanduka odasının kuzeydoğu cephesinde de dikdörtgen bir pencere bulunmaktadır. Sanduka odasında birbirine bitişik vaziyette 3 sanduka yer almaktadır. Bu sandukalar Yatağan Baba'ya, eşine ve oğlu Murat Bey'e aittir. Sanduka odasının içinde, güneybatı duvarda bulunan sivri kemerli niş dikkat çekicidir.

Yatağan Baba Türbesi, Miladi 1190 yılı sonrasında Denizli yöresindeki fetihlerde, Anadolu Selçuklu Sultanı Gıyaseddin Keyhüsrev tarafından yöreye gönderilen Osman Bey'e aittir. Osman Bey, Garbikaraağaç (Acıpayam) yöresinin fethi için çalışmış ve savaşlarını yata yata kazanmasından dolayı Yatağan Baba lakabını almıştır.





## ◆ Baharlar Billa Çeşmesi



**T**avas ilçesine bağlı Baharlar Mahallesi'nde bulunan Billa Çeşmesi, Denizli-Muğla Kara Yolu üzerinde, Baharlar Mahallesi girişinde yer almaktadır. Mimari açıdan Anadolu'nun geleneksel köy çeşmesi özelliklerini yansıtan Billa Çeşmesi, Osmanlı Dönemi'ne aittir. Dikine dikdörtgen bir gövdeye sahip olan çeşme kesme taşlardan yapılmıştır. Gövde cephesinin etrafı iç içe üç silmeyle çevrelenmiş ve içine sağır sivri kemer formu verilmiştir. Çeşmenin alınlık kısmında Osmanlıca kitabesi bulunmaktadır. Bu kitabeyle göre çeşmenin yapım tarihi Hicri 1247'dir (Miladi 1831-1832). Çeşme gövdesinin üst kısmın ise üç adet simetrik tepelikle süslenmiştir.

Billa Çeşmesi, son yıllarda yapılan çalışmalarla restore edilmiş olup günümüzde kullanılmaktadır.



## ◆ Baę Pazarı



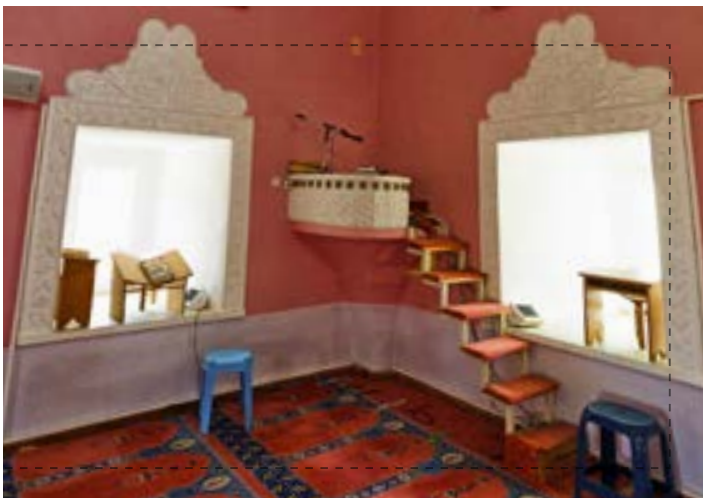
**T**avas ilçe merkezindeki Baęlar Mevkii'nde bulunan Baę Pazarı, ilçenin en eski yerleşim alanlarından biridir. Tavas ilçe merkezinde yerleşim başladığından bu yana bölgede yer alan üzüm bağları nedeniyle bu bölgeye 'Baęlar' adı verilmiştir. Cumhuriyet Dönemi'nin ortasına kadar, bölgenin ilçe merkezine yakın kısmında her hafta 'Baę Pazarı' kurulmuştur. Uzun yıllar boyunca bölge halkı kışlık ihtiyaçlarını bu pazardan temin etmiştir.

Son yıllarda Tavas Belediyesi tarafından hayata geçirilen projeler sonucunda Baę Pazarı yeniden canlandırılmıştır. Bu projeler kapsamında alan içinde bir tek katlı ve bir çift katlı olmak üzere iki baę evi yapılmıştır. Bu yapılar yığma taş duvarlı ve ahşap sundurmalı olmakla birlikte, yörenin geleneksel mimari özelliklerine sahiptir. Alanda yapılan baę evleri bugün kafe ve sosyal tesis olarak kullanılmaktadır. Baę Pazarı alanı günümüzde mesirelik alan olarak hizmet vermektedir.





## ◆ Hırka Camii



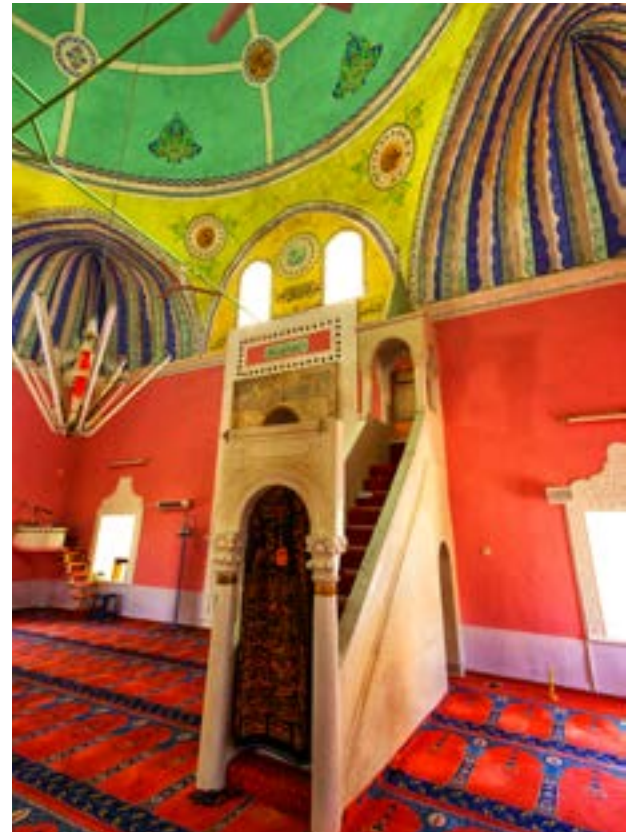
**T**avas ilçesine bağlı Hırka Mahallesi'nde bulunan Hırka Camii, Osmanlı Dönemi'ne ait bir mimari eserdir. Harim kısmı kare planlı olan caminin üzeri kubbe örtülüdür. Harimin kuzeyinde son cemaat yeri, onun da kuzeybatı köşesinde minaresi vardır. Yapının duvarlarında kaba yontu taş, moloz taş ve kısmen kesme taş kullanılmıştır. Pencere çerçeveleri ile atıklarında ve harimin giriş açıklığında mermer kullanılmıştır. Caminin duvarları kısmen sıvalıdır. Doğu ve batı cephelerde altta üçer, üstte ikişer pencere vardır. Güney cephesinde altta ve üstte ikişer pencere bulunurken, kuzey cephesinde ise pencere yoktur. Üst sıralardaki açılır pencereler cephelerin ortalarına yerleştirilmiş, orta pencerenin iki yanına birer sağır pencere yapılmıştır. Alt pencereler dikdörtgen şekilli ve düz atkılidir. Caminin kubbesi sekizgen bir kasnak üstüne oturtulmuştur.





Minaresi kare kesitli bir kürsü üzerine silindirik gövde şeklinde inşa edilmiştir. Son cemaat yerine 6 basamaklı bir merdivenden çıkılmaktadır. Son cemaat yerinde giriş kısmının üstü 4 ahşap ayak üstüne oturtulmuş bir sundurmayla örtülüdür. Bu giriş kısmının üstünde bir yuvarlak kemer bulunmaktadır. Doğu-batı yönünde iki sahından oluşan son cemaat yerinin üstü ahşap düz tavanla örtülüdür. Bu tavanı 22 adet ahşap ayak taşımaktadır. Son cemaat yerinde harim kapısının iki yanında birer nişten oluşan dış mihraplar yer almaktadır. Kapının üstü; karni testere dişi şeklinde süslenmiş, üç dilimli çökertme kemerle örtülüdür. Bu kemerin üstünde bir kitabe mevcuttur. Harimin kuzeyinde ise kadınlar mahfili bulunmaktadır.

Son cemaat yeri girişinde ikinci bir kitabe daha bulunmaktadır. "Sene 77" yazısının okunabildiği bu kitabeye göre, cami Hicri 1077, 1177 veya 1277 (Miladi 1666-1667, 1763-1764 veya 1860-1861) yıllarından birinde yapılmış olmalıdır. Geçtiğimiz yıllarda aslına uygun şekilde restore edilen Hırka Camii, günümüzde de kullanılmaktadır.





## ◆ Hanönü Camii



**T**avas ilçesine bağlı Kızılcabölük Mahallesi'nde bulunan Hanönü Camii, Osmanlı Dönemi'ne ait bir eserdir. Cami; kitabesine göre Miladi 1697 yılında Köse Mehmet Ağa kızı Ümmi Hanım tarafından yaptırılmıştır. Caminin minberi ise 1698 yılında Köse Mehmet Ağa tarafından yaptırılmıştır. 2 katlı olan caminin iç kısmı tamamen ahşap işçiliğe sahiptir.

Duvarlarda ince kalem işi süslemeler bulunan caminin ahşap döşemelerinde ve süslemelerinde kök boyası kullanılmıştır. Harim kısmında bulunan mihrabın sol tarafında, sıvanın altında mihrap olduğu düşünülen ikinci bir niş yer dikkat çekmektedir. 1985 yılında onarım gördüğü bilinen cami, son olarak 2013 yılında Denizli İl Özel İdaresi tarafından aslına uygun olarak restore edilmiştir. Hemen bitişiğinde yeni bir betonarme caminin bulunduğu Hanönü Camii, günümüzde de kullanılmaktadır.





## ◆ Kızılcaölük Tekstil Müzesi



**T**avas ilçesine bağlı Kızılcaölük Mahallesi'nde bulunan Kızılcaölük Tekstil Müzesi, eski Cumhuriyet İlkokulu binasında oluşturulmuştur. 1 bodrum ve zemin kattan oluşan tarihi yapı, yığma taş tekniğiyle yapılmıştır. Kıрма çatılı olan bina, Cumhuriyet Dönemi klasik ilkokul yapıları mimari özelliklerini yansıtmaktadır. Her iki katta da 5'er odanın bulunduğu yapının bahçesinde, bölgedeki antik yerleşimlerden getirilmiş çeşitli mimari parçalar sergilenmektedir. Yapının zemin katı el sanatları merkezi olarak kullanılırken, bodrum katında ise tekstil müzesi yer almaktadır.

Tarihi bina geçtiğimiz yıllarda (kapanan) Kızılcaölük Belediyesi tarafından restore edilmiştir.





## ◆ Sarı İsmail Sultan Türbesi



**T**avas ilçesine bağlı Tekke Mahallesi'nde mezarlık içinde bulunan Sarı İsmail Sultan Türbesi, Hacı Bektaş Veli'nin halifesi Sarı İsmail Sultan'a aittir. Sarı İsmail Sultan, 1260-1350 yılları arasında Tekke Mahallesi'nde yaşamış bir Türkmen dedesidir. Denizli'nin güney ve güneybatı bölgelerinin Türkleşme sürecinde etkin bir rol aldığı bilinmektedir. Bölgesinde yaşayan konar-göçer Türk topluluklarını sosyal ve düşünsel açıdan yönlendiren bir lider olarak tanınmaktadır. Dikdörtgen planlı olan türbenin duvarları yığma taş tekniğiyle yapılmış, beton sıvalıdır. Yapı türbedar odası ve sanduka odası olmak üzere iki kısımdan oluşmaktadır. Sanduka odası ile türbedar odasını ayıran duvarda küçük bir dikdörtgen pencere bulunmaktadır. Aynı şekilde karşı duvarda da simetrik bir pencere yer almaktadır. Sandukanın sağındaki ve solundaki duvarlarda dikdörtgen formulu birer pencere mevcuttur. Sanduka odasına türbedar odasında bulunan kapıdan geçilmektedir. Sanduka odasının üstü serbest formulu ve kurşun kaplı bir kubbe ile örtülmüştür. Türbenin giriş kapısının hemen yanında oldukça yaşlı bir ardıç ağacı yer almaktadır. Sarı İsmail Sultan Türbesi, her yıl Türkiye'nin dört bir yanından çok sayıda ziyaretçiyi ağırlamaktadır.



## ◆ Tarihi Su Sarnıçları



**T**avas ilçesinin oldukça geniş bir alana yayılan verimli tarım arazilerine sahip olması nedeniyle, ilçenin genelinde, ovalar üzerinde çok sayıda su sarnıcı yer almaktadır. Birçok sarnıcı, ilçe içerisindeki yol ağı üzerinde görülebilmektedir.

Tarihi sarnıçlar özellikle Gümüşdere, Çağırğan bölgesinde ve ilçe merkezi yakınlarında yoğunlaşmıştır. Bölgede yer alan pek çok sarnıcın yapım tarihi 100 yıldan daha eskiye dayanmaktadır. Bazı sarnıçların üzerinde kitabe bulunmaktadır. Bu kitabelerde genellikle sarnıcı yaptıran veya onarımını yaptıran kişinin adı ile yapım veya onarım yılı yazmaktadır. Bazı sarnıçların önünde taş veya ahşaptan yapılmış yalıklar yer almaktadır.

Sarnıçlar bölgedeki tarlaların sulanması, hayvanlar için içme suyu ve çiftçiler için kullanma suyu sağlanması amacıyla yapılmıştır. Sarnıçların ortak özelliği hayırsever vatandaşlar tarafından yaptırılmış olmasıdır. Yapıların giriş kapıları genellikle buldukları arazi ile hemzeminidir. Giriş kapısından yapı tabanına kadar uzanan merdivenler mevcuttur. Çoğu sarnıçtaki su seviyesi giriş kapısına yakın durumdadır. Yapılar yığma taş veya dolgu tuğla ile yapılmıştır. Çoğunun üzeri kerpiç veya beton siva ile kaplanmıştır. Yapıların üzerleri genellikle beton veya dolgu tuğladan yapılmış kubbe ile örtülüdür. Yapıldıkları günden bu yana çeşitli tarihlerde onarım gören sarnıçların hemen hemen hepsi günümüzde de kullanılmaktadır.











**arkeoloji**







## Yazır Lahitleri



**A**cıpayam ilçesinin Yazır Mahallesi sınırları içerisinde bulunan Yazır Ören Yeri birçok soru işaretini içinde barındırmaktadır. Bölgede yapılan tetkikler neticesinde Yazır Mahallesi'nin, Philicatum Antik Kenti üzerinde kurulduğuna yönelik iddialar ortaya atılmaktadır.

İleri sürülen düşünceye göre Yazır Mahallesi'nin bitişiğinden geçen Kuruçay yatağının sel taşkınları sonucunda kum tabakasıyla örtüldüğü, Philicatum Antik Kenti'nin ise bu toprak altındaki alanda olabileceğine yönelik ihtimaller değerlendirilmektedir. Arkeolojik alanda elde edilen bilgiler ışığında bölgede Roma ve Bizans dönemlerine ait yerleşimlerin olduğu anlaşılmıştır.

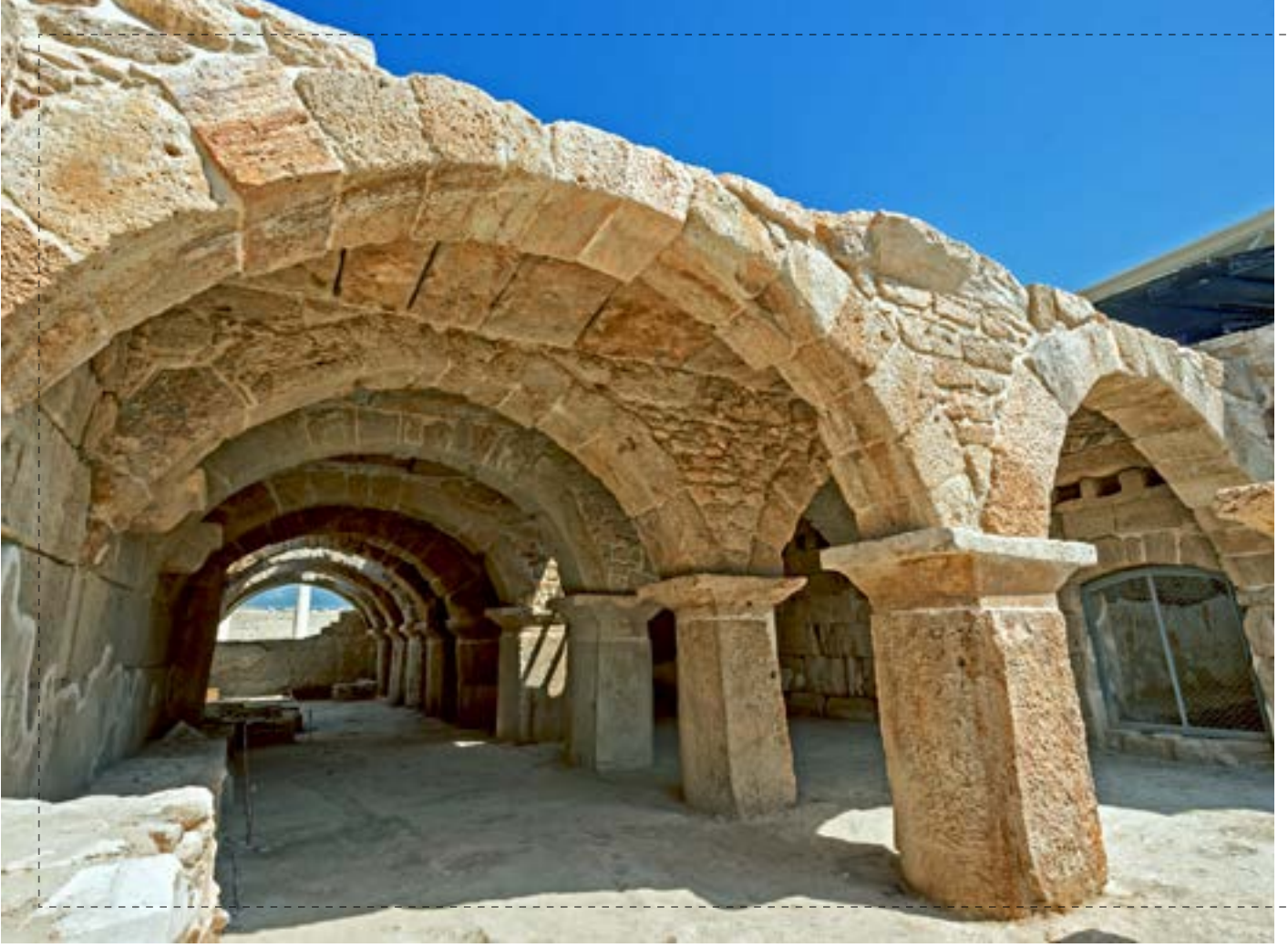
Yazır Camii'nin arkasındaki parkta bulunan Roma Dönemi'ne ait iki lahit arkeolojik çalışmalar sonucunda elde edilen en somut veriler olarak dikkat çekmektedir. Lahitlerin birinde herhangi süsleme bulunmazken, diğesinde ise basit madalyon kabartmaları görülmektedir. Lahitlerin üzerindeki lahit kapaklarının ise başka lahitlere ait olduğu tahmin edilmektedir.







## ◆ Tripolis Antik Kenti



**D**enizli'nin görkemli antik kentlerinden biri olan Tripolis, Buldan ilçesinin Yenicekent Mahallesi sınırları içerisinde bulunmaktadır. En ihtişamlı yıllarını Roma İmparatorluğu döneminde yaşayan Tripolis M.S. 2. yüzyıldan itibaren yeni bir yapılanmaya gitmiş ve şehir kapıları, caddeleri, hamam, stadyum ve tiyatro gibi kamu binaları bu dönemde yapılmıştır. Kazılarda ortaya çıkan verilerin ışığında Tripolis'in M.S. 325 yılında Nicaea Konsülü'nde piskoposluk seviyesinde temsil edildiği bilinmektedir. M.S. 494 yılında meydana gelen depremin ardından kent kuzeyde yer alan Narlidere mevkiine taşınmıştır. İki ana girişinden biri olan ve batıda yer alan Philadelphia Kapısı, 6 adet traverten ayak üzerinde yükselen iki gözlü bir kapıdır. Tripolis'in diğer bir kapısı ise güneydeki Hierapolis Kapısı'dır. Doğu batı yönlü Sütunlu Caddesi'nin 27 metre uzunluğundaki bölümü 1. ve 2. kazı dönemindeki çalışmalarla gün yüzüne çıkarılmıştır.





Sütunlu Caddé'nin doğu bölümünün güney kısmına yol boyunca 16 cm çapında döşenen iki sıra künk dizisi, kentteki yaşamın bu dönemde de devam ettiğini göstermektedir. Sütunlu Caddé'nin doğu bölümünün güney kısmındaki sütun aralıkları 1.95 metre ile 2.55 metre arasında değişiklik göstermektedir. Yapılan çalışmaların ardından Sütunlu Caddé'nin güneyinde 3 metre genişliğinde ve 33.60 metre uzunluğunda bir portiç açığa çıkarılmıştır. Bu portiğin kuzey sınırını 25- 70 cm arasında değişen stylobat ve üzerinde 3.10 m yüksekliğinde traverten sütunlar oluşturmaktadır. Portiğin güneyi ise 90 cm kalınlığında traverten, çay taşı ve tuğladan yapılan duvarla sınırlanmıştır.

Sütunlu Caddé'nin kuzey bitişiğinde yer alan Agora, yaklaşık 1000 metrekarelik bir alanı kaplamaktadır. Agora, traverten ayaklar üzerinde oturularak, kemerlerle üzeri kapatılmıştır. Kentin batısında yer alan hamam yapısının kuzeydoğusundaki yamaca 30 derecelik bir açıyla inşa edilen Tiyatro'nun oturma bölümleri sahne bölümüne kayarken, bir kısmı da toprak altındadır. Tripolis'te kazı çalışmaları devam etmektedir.









## ◆ Karaköy Kaya Mezarı



**K**araköy Kaya Mezarı, Buldan ilçesine bağlı Karaköy Mahallesi sınırları içerisinde yer almaktadır. Mezar, Deliktaş Mevki'inde Sarısu Deresi'ne yakın bir alanda, vadiye hakim tepelik bir alanda konumlanmıştır. Frig Dönemi'nde yapılan Kaya Mezarı 7 metre yüksekliğinde ve yaklaşık 20-25 metre çevre genişliğindedir.

Kaya mezarının üst kısmında bir mezar odası yer almaktadır. Odanın ön cephesinde yaklaşık 70 cm genişliğinde bir giriş portalı bulunmaktadır. Portal kısmı ana kaya oyularak bir miktar girintide bırakılmıştır. Portalın üst kısmındaki üçgen alınlık içerisinde birbirine bakan iki kuş kabartması bulunmaktadır. Mezarın iç kısmı ise oldukça dardır. Mezar içinde karşılıklı iki seki bulunmaktadır.







## Bayıralan Kaya Mezarları



**A**ntik Dönem'in önemli yerleşim merkezlerinden biri olan Çal ilçesine bağlı Bayıralan Mahallesi'nde yer alan Bayıralan kaya mezarları, 3 ayrı ana kayaya oyulmuş mezarlardan oluşmaktadır. Birbirinden bağımsız kaya kütlelerinin oyulması ve işlenmesi ile oluşturulan bu mezarların iç planları dikdörtgen biçiminde, tavanı ise kırma çatı formundadır. Çevresine göre oldukça yüksekte ve eğimli bir arazi üzerinde yer alan kaya mezarlarının ikisinin girişi güneye, diğerinin girişi ise doğu yönüne bakmaktadır.

Kaya mezarlarının giriş kısımlarının genişliği yaklaşık 1 metredir. Mezarların zemin kısmında ölü yatakları bulunmaktadır. Antik çağlarda yapılan diğer kaya mezarları gibi üst kısımlarında sunu çanaklarının bulunduğu kaya mezarları, bu özellikleri ile yapıldıkları dönemin tüm izlerini taşımaktadır. Girişleri doğu yönünde olan mezarların pek çoğunun kapısı kırılarak tahrip olduğu görülmektedir. Bunun nedeni ise ölülerin yanına konulan değerli eşyaların çalınma isteğidir. Bayıralan'daki kaya mezarlarına bakıldığında özellikle doğu yönünü cepheli mezarların süslemelerinin son derece özenli olduğu görülmektedir. Mezardaki işlemler göz önüne alındığında, buralara gömülen ölülerin saygı duyulan kişiler oldukları tahmin edilmektedir.



## ◆ Kestanboğazı Kutsal Alanı



Ç al ilçesine bağlı Develler Mahallesi'nin Kestanboğazı Mevkii'nde bulunan Kestanboğazı Kutsal Alanı, yerleşim yerine 300 metre mesafede bulunmaktadır.

Tek bir ana kaya üzerine oyulan nişlerden meydana gelen kutsal alanın hemen bitişiğinde üzüm bağları bulunurken, tarımsal faaliyetler sonucunda ana kayanın önündeki toprak zeminin yükselmesi ile nişlerin zemine yakın kısımları toprak altında kalmıştır. Ana kayanın sağ tarafında yer alan yer alan ilk dört mihrap ise bugün dahi sağlığını korumaktadır. Orta kısımda yer alan mihraplarda ise yer yer kırılmalar dikkat çekmektedir. Aynı şekilde ana kayanın sol tarafındaki ilk üç mihrap da sağlam durumdadır. Ana kaya üzerine oyulmuş toplam 12 adet mihrap yer almaktadır.

Kestanboğazı ve çevresinde bulunan kaya mihraplarının çevresinde eski dönemlere ait çok sayıda seramik ve tuğla parçasına rastlanmıştır. Bu seramiklerin Helen, Roma, ve Bizans dönemlerine ait olduğu tahmin edilmektedir. Bu mihraplardan ve seramik parçalarından, Antik Dönem'de bölgede büyük bir yerleşim yerleşim yerinin olduğu anlaşılmaktadır.







## Apollon Lermenos Tapınağı



**Ç**al ilçesinin kuzeydoğusunda yer alan Apollon Lermenos Tapınağı, Büyük Menderes Nehri'nin güney kısmında, nehirден 200 metre yükseklikte bulunan tepelik bir alanda inşa edilmiştir. Yaklaşık 1202 metre uzunluğa ve 21 metre genişliğe sahip olan Apollon Lermenos Tapınağı, 2200 metrekare gibi oldukça geniş bir alan üzerine kurulmuştur. Ön cephesi güneydoğuya bakan tapınak pek çok antik yapı gibi doğal kayalık arazi üzerine konumlanmıştır.

Tapınakla ilgili ilk buluntular incelendiğinde; Antik Dönem'de yaşayan insanların bu tapınağa adandığı ortaya çıkmıştır. Aynı dönemde bazı gayrimenkullerin ve bunlardan elde edilen gelirlerin de Lermenos'un hizmetine hibe edildiği anlaşılmıştır. Apollon Lermenos'un temelinde Hellenistik Dönem izlerine rastlansa da üst kısmında yer alan eserler Roma Dönemi'ne aittir. Tapınağın güney kısmında yer alan bir sütun kaidesinden yapının peripteros (etrafı tek sıra sütunlu çevrili yapı) planı olduğu anlaşılmaktadır. Tapınağın batı ucunda yer alan portikonun bir bölümü de halen ayakta.

Tapınağın toprak üstündeki kısımlarına bakıldığında ön avlu ve sunak bölümleri ile karşılaşılmaktadır. Sunak bölümünün ortasında, iki bronz heykelin yer aldığı büyük bir anıt bulunmaktadır. Bu anıtın üye-





rindeki yazıtlar aradan geçen onca zamana rağmen halen okunabilir ve anlaşılabilir durumdadır. Sunağın diğer bölümünde bulunan iki alınlık parçada ise Şarap Tanrısı Dionysos ile ilgili bir bölüm bulunmaktadır. Alınlık parçalarında ayrıca yılan ve kadeh kabartmaları tasvir edilmiştir.

Apollon Lermenos Tapınağı'nın mimari özellikleri incelendiğinde, Antik Dönem'deki pek çok büyük eser gibi yapımının uzun yıllar sürdüğü anlaşılmaktadır. Yapının içindeki duvarlarda Helenistik unsurlar göze çarparken, hem tapındaki hem portikodaki son düzenlemeler M.S. 117-138 yıllarında İmparator Hadrianus Dönemi'ne aittir.







## ◆ Eumania Antik Kenti



**B**inlerce yılın izlerini günümüze kadar taşımayı başaran Çivril İlçesi'nin önemli arkeolojik kalıntılarından biri de Frigya Uygarlığı'nın en önemli merkezlerinden biri olan Eumenia Antik Kenti'dir. Bu kent Bergama Kralı 2. Attalos Philadelphos tarafından Menderes Vadisi'nde bir üs oluşturmak için kurulmuştur. Milattan Önce 159-138 yılları arasında inşa edilen kent, adını Bergama Kralı II. Attalos'un kardeşi ve eski Bergama Kralı II. Eumenes'ten almıştır. Kralın emri, mimarların dokunuşları ile tarih sahnesindeki yerini alan Eumenia, 1200 rakımlı Sarı Baba Tepesi'nde yer alır. Antik Kent, Yukarı Akropolis ve Aşağı Şehir olmak üzere iki bölüme ayrılır. Yukarı Akropolis çok kalın surlarla çevrili, ciddi güvenlik tedbirleri ile korunurken, Aşağı Şehir ise su kaynakları çevresinde kurulmuş, tarım ve ticaret faaliyetlerinin yürütüldüğü bir bölge olmuştur.





## ◆ Kocasu Antik Su Kaynağı



**K**ocasu Antik Su Kaynağı, Çivril ilçesine bağlı Işıklı Mahallesi'nde bulunan Eumania Antik Kenti'nin ana su kaynağı olarak kullanılmıştır. Büyük Menderes Nehri'nin en büyük kaynaklarından biri olan Kocasu Antik Su Kaynağı, Antik Dönem'de Eumania Antik Kenti ile kentin çevresinde bulunan hamam ve çeşme yapılarına su sağlamıştır.

Günümüzde de Işıklı Gölü, Çivril ve Baklan ovaları ile Büyük Menderes Nehri'ni besleyen en büyük kaynaklardan biri olan Kocasu Antik Su Kaynağı; kaynak gözü ve su dağıtım terminalinden meydana gelmektedir. Kaynak gözü; su kaynağının tam üzerinde yer almakta olup, blok taşlardan tanzim edilmiştir. Su dağıtım terminali ise kaynaktan çıkan suyun olduğu göletin tam orta noktasında bulunmaktadır. Terminal üzerinde pişmiş toprak malzemeden yapılmış boru kalıntılarına rastlanmaktadır.







## ◆ Beycesultan Höyüğü



**A**nadolu'nun höyükler diyarı olan Çivril, dünyanın en önemli prehistorik merkezlerinden biri olan Beycesultan Höyüğüne ev sahipliği yapar. Çivril ilçe merkezine 4 kilometre uzaklıkta yer alan Beycesultan Höyüğü, M.Ö. 5000 ve 3000 yıllarını kapsayan Kalkolitik Çağ'dan başlayarak Orta Çağ Bizans İmparatorluğu Dönemi'ne kadar uzanan binlerce yıl boyunca yerleşim yeri olarak kullanılmıştır.

Beycesultan'da Kentleşme Öncesi ve Erken Kentleşme safhalarını içeren Geç Kalkolitik ve Erken Bronz Çağ yerleşimleri 1700 yıllık bir süreyi kapsamaktadır. Bu höyükte Tarihöncesi Kentleşme; Erken Hanedanlar Dönemi'ne denk gelen Erken Bronz Çağı'na ait yedi ara mimari tabaka ile temsil edilmektedir. Beycesultan'da "megaron" mimari planın izleri görülmüştür. Bu dönemde en klasik formda





görülen Beycesultan megaronları, M.Ö. 1200-1100 yıllarına denk gelen Erken Bronz Çağı'nın sonuna kadar kullanımda kalmıştır.

Beycesultan Höyüğü'nde bulunan megaron planlı evlerin yanı sıra saray ve tapınak kalıntılarının taşıdığı özellikler Truva ve Balkanlar ile olan kültür ilişkisini göstermektedir. Kazılarda Geç Kalkolitik, İlk ve Orta Bronz Çağlarına ait çok sayıda mermer, bronz, kemik ve seramik eserler ortaya çıkarılmıştır. İnce bir sanatın ve özenli bir işçiliğin örneğini sunan bulgular, Anadolu Medeniyetler Müzesi ve Pamukkale Hierapolis Müzesi'nde sergilenmektedir. Höyük'te M.Ö. 2000'lere ait olan Luvi dilinde bir hiyeroglif mühür bulunmuştur. Bu keşif Anadolu tarihinin erken dönemlerine ilişkin yeni soru işaretleri doğurmuş ve büyük heyecan uyandırmıştır.







## Tabae Antik Kenti



**K**ale ilçe merkezinin 1 kilometre güneyinde yer alan Tabae Antik Kenti, Tavas Bölgesi'nde kurulan Karya Uygarlığı'nın önemli yerleşim merkezlerinden biridir. Helenistik Dönem'de kurulan kentin inşa edildiği tarih hakkında ise net bir bilgi bulunmamaktadır. Tabae Latince'de 'kaya' anlamına geldiği için pek çok bilim insanı 'Tabae' adının kentin üstünde kurulu olduğu yekpare kayadan geldiğini ileri sürmektedir.

Stratejik açıdan önemli bir konumda bulunan Tabae, Antik Dönem'in önemli ticaret merkezlerinden biridir. Tabae adına basılan sikkeler yüzyıllar boyunca kullanılmıştır. Tabae antik kenti tarihi Aphrodisias kentiyle komşu bir şehirdir. Karya bölgesinin Frigya sınırındaki en önemli şehirlerinden biri olan Tabae Büyük İskender'in fethederek geçtiği kentlerdendir.

Bir şehir devleti olarak kurulan Tabae, Helenistik Dönem'den itibaren pek çok büyük medeniyete ev sahipliği yapmıştır. Geçmiş binlerce yıl öncesine dayanan kentteki yerleşimler Kale'nin 1950 yılında ilçe statüsü kazanmasına kadar devam etmiştir.

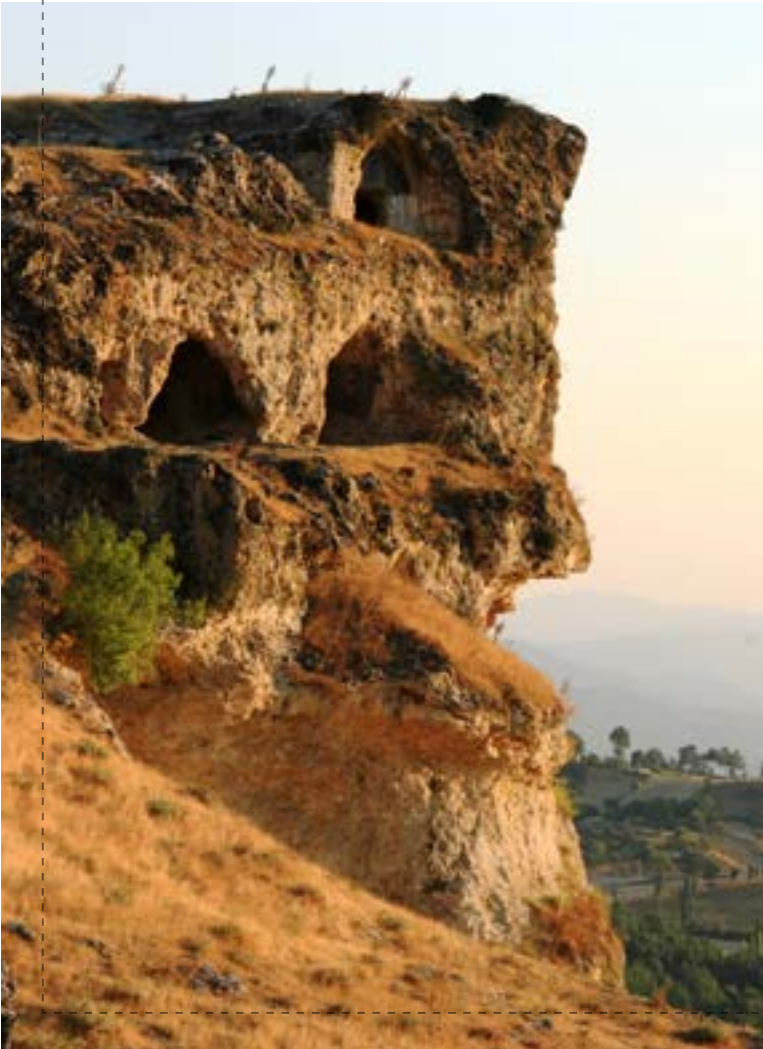
Tabae Antik Kenti'nin binlerce yıl yerleşime açık bir şekilde varlığını sürdürmesinden dolayı kentin farklı noktalarında farklı uygarlıklara



ait eserler bulunmaktadır. Karya döneminden kalma mermer taş üzerindeki yazıtlar, Büyük İskender`den sonra kurulan kent devletine ait gümüş ve bronz sikkeler, Roma Hamamı, Bizans dönemi kalıntıları, Selçuklu ve Osmanlı'dan kalma yapıtlar buna örnektir.

Kentteki kazı çalışmaları sonucunda ortaya çıkarılan Roma Sarnıcı klasik Roma mimarisini yansıtırken, yüzlerce yıldır ayakta duran Cevherpaşa Camii klasik Osmanlı mimarisinin en güzel örneklerinden biri durumundadır. Ayrıca Yalnız Minare olarak bilinen Selçuklu'dan kalma cami, kayaya oyulmuş tek odalı evler ve Eski Kale Köprüsü de antik kentin önemli kalıntıları arasında yer almaktadır.

Tabae Antik Kenti'ndeki kazı ve restorasyon çalışmaları devam etmektedir. Antik kent, günümüzde ziyarete açık durumdadır.







## İlbade Mezarlığı



**D**enizli'de Selçuklu İmparatorluğu döneminden itibaren kullanılmaya başlanan İlbade Mezarlığı, tarihe ışık tutacak birçok esere ve kalıntıya ev sahipliği yapmaktadır. İlbade Mezarlığı, Denizli'nin ilk yerleşim yeri olan ve günümüzde Kaleiçi Çarşısı olarak kullanılan bölgenin, kuzeybatı yönündeki bir tepe üzerinde uzanmaktadır. Mezarlık 40 yıl öncesine kadar şehrin batı kısmındaki en uç noktalardan biriyle Denizli'nin büyümesiyle bugün şehir merkezi içerisinde kalmıştır.

İlbade Mezarlığı'nda yapılan kazılarla, Selçuklu ve Osmanlı dönemlerine ait 8 bin mezar taşı kayıt altına alınmıştır. Kazılar sırasında; mezarlık alanda defin işlemleri başlamadan daha önce bölgede ikamet edildiğine dair izler bulunmuştur. Burada günlük yaşama ait bir çok eşya, Namaz-





gah olarak tespit edilen bir bölgede sırlı ve sırsız seramik kaplar, yemek yenilen ve su içilen kaplar ortaya çıkmıştır. Araştırmalarda yakın döneme ait olduğu düşünülen büyü ile ilgili malzemeler de bulunmuştur. Kazılarda en dikkat çeken ayrıntılardan birine ise 18. yüzyılda yapıldığı ortaya çıkan Osmanlı Dönemi'ne ait bir mezarda rastlanmıştır. Mezarla ilgili onarım çalışmalarının devam ettiği sırada alt katmanda Beylikler Dönemi'ne ait bir mezar daha olduğu anla-

şılmıştır. İncelemeler sonucunda mezarın orijinalini koruduğu, ancak üstü düzlenerek yeni bir mezar alanı oluşturulduğu anlaşılmıştır. 12. yüzyılın sonlarına doğru 1190 yıllarında defin işlemlerine açılan İlbade Mezarlığı; Selçuklu, Beylikler, Osmanlı ve Cumhuriyet dönemlerinden 21. yüzyıla izler taşımaktadır. Kazılarda ortaya çıkarılan mezarlar, türbeler, zaviyeler, eşyalar ve kitabeler, Denizli'nin Türk Dönemi hakkında önemli bilgiler sunmaktadır.







## ◆ Hierapolis Antik Kenti



**P** mukale travertenlerinin hemen üzerinde bulunan Hierapolis Antik Kenti'nin kuruluşu oldukça eski tarihlere dayanmaktadır. Bu kentin 'kutsal kent' olarak adlandırılmasının nedeni Hz. İsa'nın havarilerinden biri olan St. Philip'in burada öldürülmesidir. Kentte çok sayıda tapınak ve dinsel yapı mevcuttur. Tarih boyunca onlarca depremle karşı karşıya kalan kent, Roma İmparatoru Neron döneminde meydana gelen depreme kadar Helenistik yapısını korumuştur. Depremin ardından ise yeniden inşa edilen kent Roma karakterine bürünmüştür. Roma Dönemi'nde büyük bir gelişme gösteren kent, özellikle maden ve taş sanatında ustalaşmış, halı, kumaş gibi yün maddeleri ve çiçekle-

riyle ün yapmıştır. M.S. 4. Yüzyıl'da Hz. İsa'nın 12 havarisinden biri olan St. Philip'in Hierapolis'te öldürülmesi, Hristiyanlar tarafından kente verilen önemin daha da artmasına yol açmıştır. Bugün kentin birçok yerinde görülen antik mezarlar dönemin Hristiyan zenginlerine aittir. Kentin önemli simgeleri arasında bulunan ana cadde ve kapılar, kentin gelişimini gözler önüne sermektedir. Yapıldığı dönemde kuzey-güney doğrultusunda uzanan Frontinus Caddesi'nin iki tarafında sütunlu revaklar ve önemli kamu yapıları bulunur.

Hierapolis denildiği zaman akla gelen ilk yapılardan biri olan Antik Tiyatro, Grek tiyatrosu tipinde yamaca yaslanmış 300 ayaktan oluşan





görmekli bir yapıdır. Tiyatronun inşasına M.S. 60 yılında meydana gelen depremin ardından başlanmıştır. 50 oturma sırası bulunan tiyatronun oturma sıraları 8 merdivenle 7 bölüme ayrılmıştır. Tiyatronun sahnesinde ve çeşitli bölümlerinde mitolojik konuların işlendiği figür kabartmaları görülmektedir.

Kentte bol miktarda görülen yapılardan biri de nekropollerdir. Bu eski mezarlar çoğunlukla Tripoli'se giden kuzey yolu ve Laodikeia'ya giden güney yolu üzerindedir. Dönemin en büyük agorası da Hierapolis Antik Kenti'nde bulunmaktadır. Kentin en önemli caddesi olan Frontinus Caddesi'nin yanında yer alan Agora 70 metre genişliğinde ve 280 met-

re uzunluğundadır. Bir sağlık kenti olarak da öne çıkan Hierapolis'te çok sayıda çeşme ve hamam bulunmaktadır. Bu alandaki en görkemli yapılar; Hamam Bazilika, Büyük Hamam Kompleksi, Roma Hamamı ve Sekizgen Hamam'dır.

Hierapolis'in 'kutsal kent' olma özelliğini perçinleyen değerlerden biri de St. Philip Martyriumu'dur. Hz. İsa'nın 12 havarisinden biri olan St. Philip'in mezarının bulunduğu yerde, onun anısına inşa edilmiş olan yapı, Hristiyan aleminin hacı olmak için ziyaret ettiği mekanlardan biridir. Bir dini ve ruhi tedavi merkezi olan Martyrium, dışta 32, içte 20 mekandan meydana gelen sekizgen yapısıyla göz kamaştırır.





## Antik Havuz



**H**ierapolis Antik Kenti'nde yer alan Antik Havuz M.S. 7. Yüzyıl'da meydana gelen bir deprem sonucunda oluşmuştur. İçerisinde birçok minareli bulunduran bir su kaynağı tarafından beslenen Antik Havuz, 35 derecelik sıcaklığı ile adeta bir şifa kaynağıdır. Antik Dönem'de Sivil Agora'nın bulunduğu bu alan, yaşanan şiddetli bir depremin sonucunda oluşan kırığın içine yıkılarak su ile dolmuştur. Bunun sonucunda da bugünkü Antik Havuz ortaya çıkmıştır.

Kleopatra Havuzu olarak da bilinen Antik Havuz'un en önemli özelliklerinden biri de 4 mevsim aynı sıcaklıkta olmasıdır. Su sıcaklığının değişmemesi nedeni ile 4 mevsim boyunca yüzelebilen Antik Havuz, içerisindeki tarihi kalıntılar ile etkileyici bir atmosfer sunmaktadır.



## ◆ Hierapolis Arkeoloji Müzesi



Bugün Hierapolis Müzesi olarak hizmet veren Roma Hamamı, İ.S. 2. yüzyılda kentin güneybatısında, traverten kanallarına açılan bölgede inşa edilmiştir. Yaşanan büyük depremlerin ardından kullanılamaz hale gelen hamam yıllarca atıl vaziyette beklemiş ve 1984 yılında müze haline getirilmiştir. Büyük Hamam Kompleksi'nin yanı sıra bitişiğindeki Kütüphane ve Gymnasium'un da sergi salonu olarak kullanıldığı Hierapolis Müzesi, Türkiye'nin en büyük arkeoloji müzelerinden biridir.



Müzedede, başta Hierapolis olmak üzere Laodikeia, Tripolis ve Attuda gibi LYkos Vadisi kentlerinden gün yüzüne çıkarılan eserler sergilenmektedir. Hierapolis Antik Kenti'nin en büyük yapılarından biri olan Hierapolis Müzesi, Lahitler ve Heykeller Salonu, Küçük Eserler Salonu, Tiyatro Buluntuları Salonu ve açık hava sergi alanı olmak üzere 4 bölümden oluşmaktadır. Apollon ve Artemis'e ait mitolojik kabartmalar, Dionysos'un eğlence alay kabartmaları, Severus'un taç giyme töreni kabartmaları, Apollon, Leto, Artemis ve Hades ile ilgili heykel ve kabartmalar salonun önemli parçaları arasında yer almaktadır.





## Laodikeia Antik Kenti



**A**ntik Dönem'in en zengin kentlerinden biri olan Laodikeia Antik Kenti kurulduğu ilk günden itibaren güçlü krallıkların ilgisini çekmiştir. Yıllar boyunca ürettiği ürünleri Sardes'e göndererek dünyaya pazarlayan Laodikeia, daha sonra bölgedeki diğer kentlerle anlaşarak ihracat birliği kurmuştur. Antik Dönem'in en güçlü birliğine başketlik yapan kent; Nikomedia, Hierapolis, Smyrna, Efes, Bergama, Colossae ve Tripolis'in ortaklığı adına sikke bastırmıştır.



Güçlü bir altyapı sistemine sahip olan kentin kanalizasyon hattı aradan 1400 yıl geçmesine rağmen sağlam kalabilmiştir. Ayrıca 'latrina' adı verilen umumi tuvaletler kentin dikkat çeken yapıları arasındadır. Kültür ve sanat alanında da son derece ileri durumda olan Laodikeia, Anadolu'nun 2 tiyatroya sahip kentlerinden biridir. Kente bulunan bu tiyatrolar Grek Tiyatrosu şeklinde inşa edilmiş olup Batı ve Kuzey Tiyatrosu olarak adlandırılmıştır. Antik Kentin kuzey ve batı kısımları tiyatro yapılarına mekanlık ederken, güney yönünde ise büyük bir stadyum yer almaktadır. Anadolu'nun en büyük stadyumu olan bu







yapı 208×70 metre boyutlarındadır. Laodikeia'yı önemli kılan özelliklerinden biri de Hristiyanlık için taşıdığı önemdir. Kentin iki ayrı caddesinde yapılan çalışmalarda ortaya çıkarılan Kutsal Hac Kilisesi, sadece mimari yapısı ile değil, İncil'de yer alan 7 kiliseden biri oluşuyla da dikkat çekmektedir. Hristiyan hac güzergahı üzerinde yer alan Kutsal Hac Kilisesi; mimari yapısı, duvar freskleri, sikke ve seramik buluntuları ile binlerce yıl öncesine ışık tutmaktadır.

Yine kentin en önemli yapılarından biri olan Tapınak A, merkezde bulunan Suriye Caddesi üzerinde yer almaktadır. M.S. 2. yüzyılda inşa edilen Tapınak A, işlemeli sütunları, mermer ve traverten blokları ile görkemli bir yapıdır. Tapınak A, batı portik, doğu portik ve avlu olmak üzere 3 bölümden meydana gelmektedir. 350 yıl gibi uzun bir süre boyunca Laodikeia'nın dini merkezi olan Tapınak A, M.S. 4 yüzyılda Kutsal Hac Kilisesi'nin inşa edilmesiyle dini arşiv merkezi olarak hizmet vermeye devam etmiştir.

Kentin önemli yapılarından biri de Kuzey Agora'dır. Gerçekleştirilen kazı ve restorasyon çalışmaları sonucunda, agoranın doğu portiği ayağa kaldırılmıştır. Buradaki sütunların yüksekliği 10 metreyi bulmaktadır. Bir sütun yivi arasına 6×18 cm ebatlarında Dokuma Tanrıçası Athena büstünün yerleştirilmiş olması, buranın Athena'ya adanmış bir alan olduğunu göstermektedir.







## Attuda Antik Kenti



S arayköy ilçesi sınırları içerisinde binlerce yıl önce kurulan Attuda Antik Kenti, günümüzde Hisar Mahallesi'ne ev sahipliği yapmaktadır. Anadolu'nun çeşitli yörelerinde nadiren görülen 'kent üstüne kent yerleşimi'nin en güzel örneklerinden biri Attuda Antik Kenti, 1987 yılında '1. Derece Arkeolojik Sit Alanı' olarak ilan edilmiştir. Kuruluş tarihi hakkında net bir bilgi bulunmayan antik kentin, tarih sahnesine ilk çıkışı, antik kaynaklara göre Lycos (Çürüksu) Vadisi'ndeki diğer antik kentlerle (Laodikeia, Hierapolis, Afrodiasias) aynı döneme rastlamaktadır. Coğrafi konum bakımından Caria ve Frigya bölgelerinin sınır bölgelerinin sınırını oluşturan Attuda Antik Kenti, aynı zamanda Laodikeia, Tripolis, Afrodiasias kentlerinin merkez noktasında yer almaktadır. Sahip olduğu bu stratejik önem sayesinde ticari, sosyal ve kültürel açıdan bölgesinin önemli merkezlerinden biri olmuştur.

Bölgenin önemli inanç merkezlerinden biri olan Attuda Antik Kenti, bu özelliğini uzun yıllar devam ettirmiştir. Günümüze kadar ulaşan kitabelerden anlaşıldığı üzere, kentin kurulduğu yıllardabölgede 'men inancı'nın hakim





olduğu görülmektedir. Attuda Antik Kenti'nin sosyaekonomik zenginliği, dini değerlerine de yansımıştır. Kentte Helen kültürü ile başlayan dini yolculuk, ilerleyen dönemlerde Zeus, Apollon, Dionysos ve Asklepios ile devam etmiştir. Bri sınır kenti olan Attuda Antik Kenti bu avantajını en güzel şekilde kullanmış, bölge ekonomisinde etkin rol oynamıştır. Laodikeia ve Tripolis'ten yola çıkan ihracat mallarının istisnasız bir şekilde Attuda'dan geçmesi, kente bir gümrük misyonu yüklemiş ve bu durum uzun yıllar boyunca devam etmiştir.

Kazı çalışmaları sırasında antik kentten çıkartılan eserlerin büyük bir bölümü bugün Hisarköy Camii bahçesinde bulunmaktadır. Heleistik Dönem'e ait önemli bilgilerin yer aldığı kitabelerdenen ünlü olanı Hisarköy Camii duvarında yer alan ve Afrodissias'ta düzenlenen güreş müsabakasında şampiyonluk kazanan Attudalı bir güreşçinin galibiyetinin anlatan kitabedir.







## Apollonia Salbake Antik Kenti



**T**arihi Bronz Çağı'na kadar uzanan Apollonia Salbake Antik Kenti, Tavas İlçe Merkezi'nin 7 kilometre güneybatısında, oldukça düz bir ova üzerinde kurulmuştur. Medet Mahallesi'nde, bölgeye hakim tepelik alanda inşa edilen kent, batıda Tabae Yolu ile Karia bölgesine, güneyde Sebastopolis Yolu ile Lykia bölgesine, doğuda Tavas Yolu ile Phrygia bölgesine bağlanmaktadır. Kentin bu özelliği, yıkıldığı döneme kadar bölgenin en güçlü kentlerinden biri olmasını sağlamıştır.

Tarihin her döneminde bölgedeki diğer kentlerle sanat, ticaret ve tarım alanında ciddi ilişkiler içinde olan antik kent, adını Helenistik Dönem'den alırken, en görkemli yıllarını Roma Dönemi'nde yaşamıştır. Kuruluşu hakkında henüz kesin bir bilgi bulunmayan antik kentteki höyük buluntuları incelendiğinde, ilk yerleşimin Bronz Çağı'na kadar uzandığı görülmektedir. Roma Dönemi'ne kadar cazip bir yerleşim yeri olan kent Roma İmparatorluğu'nun yıkılmasıyla eski önemini yitirmiştir.





## ◆ Herakleia Salbake Antik Kenti



**M**ilattan önce 3. veya 2. yüzyıllarda kurulduğu düşünülen Herakleia Salbake Antik Kenti, günümüzde Tavas ilçesine bağlı Vakıf Mahallesi sınırları içerisinde yer almaktadır.

Güç Tanrısı Herakles adına kurulmasına rağmen kentteki koruyucu tanrı Heracles değil Sağlık Tanrısı Asklepios ve kızı Temizlik Tanrıçası Hygeia'dır. Buradan da anlaşılacağı üzere Herakeia Salbake Antik Kenti, tıp alanında son derece gelişmiş bir kenttir. Bu kentte yetişen doktorlar Roma İmparatorluğu'nun tamamında ün kazanmıştır.

Kazı çalışmalarında bulunan sikke ve yazıtlardaki veriler ışığında kentin Helenistik Dönem'de inşa edildiği belirlenmiştir. Kentin üzerinde Vakıf Mahallesi'nin kurulmasından dolayı alanda Roma Dönemi'nden kalan surlar ve stadyum dışında önemli bir kalıntıya ulaşılamamıştır. Kentte ortaya çıkarılan eserler Helen, Roma ve Bizans izleri taşımaktadır.







## ◆ Herakleia Hieron Tapınağı



**T**avas ilçesi sınırları içerisinde yer alan Herakleia Salbake Antik Kenti'nin dini merkezi olan Herakleia Hieron Tapınağı; antik kentin 4 kilometre doğusunda, Kızılcabölük Mahallesi'ndeki Kocapınar ve Örensirtı mevkileri arasındaki geniş bir arazide bulunmaktadır. Tapınak, antik coğrafyada belirtilen Karia ve Phrygia bölgelerini ayıran Salbakos (Babadağ) Dağı'nda bulunmaktadır.

Salbakos Dağı'nın güneye bakan eteğinde ovaya dik konumdaki tepe üzerine inşa edilen Herakleia Hieron Tapınağı mimari yapısıyla hayranlık uyandırmaktadır. Tapınakta arşitrav parçaları, friz parçaları ve dikdörtgen prizma şeklinde üzerleri mitolojik kabartmalarla bezenmiş büyük mermer bloklar kullanılmıştır. Yapının







doğu, batı ve güney kesimlerinde yer yer temel izleri ile tuğla, çanak, çömlek izlerine de rastlanmaktadır. Herakleia Hieron Tapınağı'nın yüzeyindeki kabartmalarda Heracles'in diğer tanrılarla ilgili mitolojik hikayeleri anlatılmıştır. Bu izler, tapınağın Herakleia Salbake Antik Kenti'nin kurucusu Heracles'e itafen yapıldığını ortaya çıkarmıştır. Antik Dönem'in fiziksel ve ruhsal Güç Tanrısı olan Heracles adına yapılan tapınağa tıpkı Heraklia Salbake Antik Kenti'nde olduğu gibi Heracles'in adı verilmiş, bölge halkı tarafından yüzlerce yıl Herakleia Hieron ismiyle anılmıştır.

Antik Kent ile tapınak arasında bulunan antik yol, aradan geçen yüzlerce yıla rağmen günümüzde de kullanılmaya devam etmektedir. Herakleia Salbake Antik Kenti'ndeki stadyumun yanından başlayan ve asfalt caddeyi bir süre takip eden bu yol, Kızılcabölük Mahallesi'nin kuzeyinden geçerek Herakleia Hieron Tapınağı'na ulaşmaktadır. Bazı yerlerinde çalılık, ve maki bitki örtüsü ile kaplı olan yolun günümüzde kullanılan bölümleri 6 metre genişliğindedir.









**halkkültürü**



## ◆ Eren Günü Şenlikleri



**B**eyağaç ilçesi ile Muğla'nın Köyceğiz ilçesine özgü bir Yörük geleneği olan Eren Günü Şenlikleri, her yıl ağustos ayının son perşembe günü düzenlenmektedir. Şenlikler 2 gün sürmekte, ilk gün Beyağaç'ta, ikinci gün ise Köyceğiz'de devam etmektedir. Eren Günü geleneği, bölgede yaşayan insanlar tarafından kutsal kabul edilmektedir.

Yüzlerce yıldan bu yana devam eden bu gelenek, mezarı Eren Düzlüğü'nde bulunan Çiçekbaba'ya adanan kurbanların bölgeye bereket ve sıhhat getireceği düşüncesi üzerine kuruludur. Etkinlikler için çarşamba günü öğleden önce Beyağaç'ta bulunan Kartal Gölü'nde toplanılarak hazırlıklara başlanmaktadır. Etkinliğin ilk günü olan bu günde, isteyen katılımcılar kurban kesip gönüllerince vakit geçirmektedirler. Konaklama, çarşambayı perşembeye bağlayan gece Kartal Gölü çevresinde kurulan kamp çadırlarında





yapılmaktadır. Katılımcılar, perşembe sabahı gün doğumuyla birlikte Köyceğiz sınırları içerisindeki Çiçekbaba Mezarı'na doğru yürüyüşe başlamaktadırlar. Yaklaşık 3 kilometrelik zorlu bir yürüyüşün ardından Eren Düzlüğü'ne ulaşılmaktadır.

Başta Beyağaçlılar olmak üzere Eren Günü Etkinliklerine Köyceğiz, Datça, Marmaris, Akyaka, Fethiye ve Muğla gibi çevre il ve beldelerden yüzlerce insan Eren Dede Türbesi'nde buluşmaktadır. Alana gelen katılımcılar, adaklık hayvanlarıyla birlikte Çiçekbaba Mezarı'nın çevresinde 3 veya 7 tur dolanarak kurbanlarını kesmektedirler. Kesilen bu kurbanlar 3 - 4 metre genişliğinde ocaklarda pişirilerek dostlarla paylaşılmaktadır. 1994 yılından bu yana Beyağaç Belediyesi ile Beyağaç Kaymakamlığı "Geleneksel Eren Günü, Kartal Gölü Yörük Şenlikleri" adı ile şenlik düzenleyerek bu kültüre destek olmaktadır.







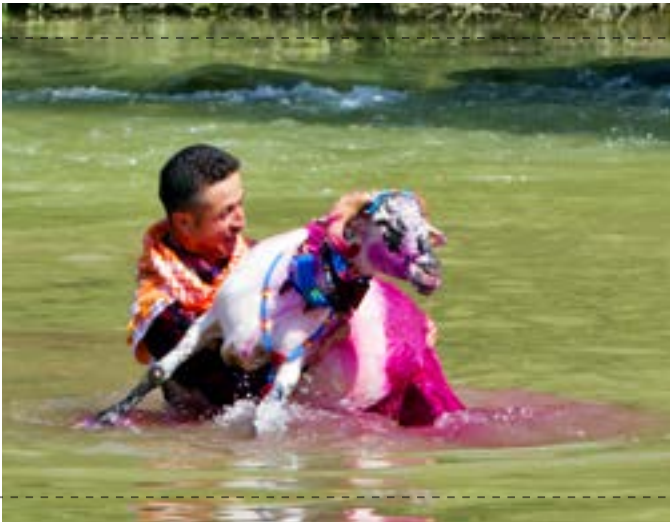
## ◆ Sudan Koyun Geçirme Yarışları



**B**ugün Anadolu'daki en ilginç çoban geleneklerinden biri olan Sudan Koyun Geçirme Yarışları, Çal ilçesine bağlı Aşağıseyit Mahallesi'nde yaşatılmaktadır. 8 yüzyılı aşkın bir süreden bu yana kesintisiz olarak devam eden etkinlikler Büyük Menderes Nehri üzerinde düzenlenmektedir. Düzenlenen bu etkinliğe bölge halkı arasında 'Çobanların Kırkpınarı' da denilmektedir.

Sudan Koyun Geçirme Yarışları'na Bekilli, Çal, Baklan ve Çivril'in yanı sıra çevre illerin yakın ilçelerinden de katılım olmaktadır. Yarışlara yerel ve ulusal medyanın da ilgisi oldukça yoğundur.

Çobanlar en az 25-30 koyundan oluşan sürülerle yarışlara katılmaktadır. Yarışta 1. derece başarı elde eden çoban, 'yılın çobanı' ilan edilmektedir. Dereceye girebilmek için 'el koyun' adı verilen ve sürünün lideri







olan süslü koyunun çobanla birlikte suya atılarak, karşı kıyıya geçmesi gerekmektedir. El Koyunun suya atlamadan diğer koyunların suya girmesi durumunda atlayış geçersiz sayılmaktadır. Sürünün daha çabuk suya girmesi için, çobanın ve sürüyü kovalayan yardımcıların koyunlara temasta bulunması da çobanı yarıştan diskalifiye eden bir durumdur. Derece hesaplamasında koyunun suya atlama süresi esas alınmaktadır. En kısa sürede koyunları suya atlayan çoban yarışı kazanmaktadır.

Yarışların hikayesi ise 8 yüzyıldan daha uzun bir süre önce yaşanan bir olaya dayanmaktadır. Buna göre, köyde çobanlık yapan bir genç, köyün ağasının kızıyla aşka düşmüştür. Ağa da kızını çobana vermek için çobandan 3 gün boyunca tuz yedirilen koyununu su içmeden Menderes Nehri'nden karşıya geçirmesini istemektedir. Bunun üzerine çoban, 'imkansız' denilebilecek bu görevi gerçekleştirmekte ve ağanın kızıyla evlenmektedir.







## ◆ Biber Tatarı



**B**iber, Anadolu'nun hemen her bölgesinde yetiştirilse de Kale Biberi sahip olduğu özelliklerle bir adım öne çıkmaktadır. Yüzlerce yıldan bu yana yetiştirilmeye devam eden bu biber; geniş yaprakları, damar aralarının genişliği ve kurutmaya elverişli yapısı ile dikkat çekmektedir. Sağlıklı olduğu kadar lezzetli bir ürün olan Kale Biberi, yüzlerce yıldan beri pek çok yemeğin tadına tat katmaktadır. Kale ilçesinin geleneksel yemeklerinden biri olarak Denizli Mutfağı'nın vazgeçilmezleri arasında yer alan Biber Tatarı, bu yemeklerin belki de en meşhurdur.

Biber Tatarı, etli Kale Biberi ile yapılan oldukça basit bir yemektir.

Taze biberle yapılabildiği gibi, kuru biberle de yapılabilmektedir. Biber Tatarı, ister kurutulmuş ister taze biberle yapılsın, her mevsim sofralarda yer alır. Bu eşsiz lezzet başta Kale olmak üzere tüm Denizli'nin en gözde yemek türlerinden biri olarak kabul edilmektedir.

Biber Tatarı yapmak için kuru biberler bütün halde, taze biberler ise 3-4 parçaya bölünerek haşlanır. Daha sonra sıvı yağda 6-7 dakika boyunca kızartılır. Servis tabağına alınan biberlerin üzerine süzme yoğurt dökülerek tereyağında yakılmış kırmızı toz biberle süslenir. İsteğe göre biberlerin arasına kızarmış küp patlıcan ve patates de eklenebilir. Dört mevsim boyunca ana yemek olarak tercih edilebilen Biber Tatarı, hem sıcak hem de soğuk olarak yenilebilir.









## ◆ Tavas Zeybeği



**G**eçmiş yüzlerce yıl öncesine dayanan Tavas Zeybeği, Batı Anadolu'da hakim olan Zeybek Kültürü'nün en önemli temsilcisi durumundadır. Bu önemli kültürel miras, başta Tavas ilçesi olmak üzere Denizli'nin tamamı ile Ege Bölgesi'nin diğer illerinde de yaşatılmaktadır. Sadece Tavas ve çevresinin değil, Denizli halkının da büyük önem verdiği Tavas Zeybeği, gerek Ege'nin, gerekse Anadolu'nun en bilinen zeybek oyunlarından biridir. Bu oyunu yöredeki hemen her genç bilir ve oynar.

Tavas Zeybeği'nin farklı türleri olmasına rağmen, hası 'Ağır Tavas Zeybeği' olarak bilinen oyundur. Oyunun bütününde, bölgede yaşayan efelerin yüzlerce yıl süren kahramanlık hikayeleri tasvir edilir. Erkek oyunu olan Tavas Zeybeği'nde 'efe', 'zeybek' ve 'kızan' rolleri bulunur. Tek kişi tarafından oynanabildiği gibi, ekip halinde de oynanabilir. Oldukça ağır bir tempoyla başlayan oyun, ilerleyen kısımlarda biraz daha çevik bir tempoyla devam eder. Bu da oyunu diğer zeybeklerden ayıran önemli özelliklerinden biridir.





Her bir figüründe ayrı bir gösteriş olan Tavas Zeybegi'nin figürlerinde cesurluk, kahramanlık, yiğitlik, mertlik, vatana bağlılık ve düşmana meydan okuma gibi betimlemeler görülür.

Oyunun müziğinde davul, zurna ve bağlama; temel enstrüman olarak kullanılır. Oyuncuların kıyafetleri ise Ege Yöresi'ne ait zeybek kıyafetlerinden oluşur. Oyuncularda aksesuar olarak tüfek, kama ve pala gibi savaş aletleri kullanılır. Bu aletler oyunun farklı bölümlerinde kullanılırken, bu da oyuna ayrı bir hava katmaktadır.











**kültürekonomisi**





## ◆ Yeşilyuva Ayakkabıcılığı



**Y**eşilyuva ayakkabıcılığı, Acıpayam ilçesine bağlı Yeşilyuva Mahallesi'nin geleneksel mesleği durumundadır. 6500 kişilik nüfusu ile Yeşilyuva Türkiye'nin en önemli ayakkabı imalat merkezlerinden biri durumundadır. Mahallenin eski adı Kayser olduğu için burada üretilen ayakkabılara 'Kayser ayakkabısı' da denilmektedir. Yeşilyuva Mahallesi'nde ayakkabıcılık yapan 1000'e yakın işletme bulunmaktadır. Yerle-

şim yeri içinde küçük dükkanlarda el işçiliği ile üretim yapan ayakkabıcılar mevcuttur. Bunun yanı sıra, sanayi bölgesinde de fabrikasyon üretim yapan birçok işletme faaliyet göstermektedir. Ayakkabıcılık, mahalle halkının oldukça uzun yıllardan bu yana ana geçim kaynağıdır. Hakiki deriden üretilen ve bir hayli dayanıklı olan Yeşilyuva ayakkabıları, yurt içi ve yurt dışında çok sayıda özel müşteriye sahiptir.











## ◆ Muhacir Somunu



**B**ozkurt ilçesine özgü lezzetlerden biri olan muhacir somunu Balkanlar'da yaşayan Türkler'in Anadolu'ya göç ederken beraberinde getirdikleri tatlardan biridir. Bu somunun üretimi ilçenin genelinde yapılmaktadır. Daha çok ev halkının günlük ihtiyacını karşılamak için yapılan bu ekmeğin, mikro ölçekli olarak ticari amaçla da üretilmektedir.

Katkısız hamurun mayalanmasıyla yapılan muhacir somunu, kendine has özellikleri bulunan toprak fırınlarda ateş görmeden, fırının kendi ısıyla pişirilir. Fırının ısıtılmasında talaş, çalı, pür gibi çabuk alev alan ve hemen geçen malzemeler kullanılır. Ekmeğin mayasından kaynaklı olarak kendine has hafif ekşimsi bir tadı bulunmaktadır. Bunun nedeni hazır maya





yerine ekşi maya kullanılmasıdır. Ekşi maya ile yapılan bu ekmeğin tadı diğerlerinden çok farklıdır. Muhacir somunu aynı zamanda geç bayatlama özelliğine sahiptir. Un patates su ve maya karışımından üretilen Muhacir Somunu'na peynir suyu da katılarak daha besleyici ve lezzetli olması sağlanabilir. Somuna patates katılmasının nedeni ise erken bayatlamasını önlemektir. Çörek otlu olarak da pişirilen bu ekmeğin fırından yeni çıktığında tereyağı ile kahvaltılarının vazgeçilmez tadı olur.





## ◆ Buldan Dokumacılığı



**B**uldan dokumacılığı, Buldan ilçesinde yüzlerce yıldan bu yana devam eden bir gelenektir. Esasında dokumaların yapımında el tezgahı kullanılır. Ancak günümüzde el tezgahlarının birçoğu yerini yarı ve tam otomatik tezgahlara bırakmıştır. Bugün el tezgahını işleten dokumacı sayısı oldukça azdır. Buldan'ın özellikle ilçe merkezindeki mahallelerinde pek çok evin alt katı dokuma atölyesi olarak kullanılmaktadır. Buralarda bulunan tezgahlarda Buldan Bezi ve ham bezler dokunmaktadır. Yörede dokunan Buldan Bezi'nden ev tekstili ve dış giyime yönelik tekstil ürünleri üretilmektedir. Buldan dokumalarının en önemli özellikleri; hafif ve yumuşak olması, yazın serin tutması ve terletmemesidir. Uluslararası pazarlarda da yakından tanınan Buldan dokuması, Osmanlı Dönemi'nde de hanedanın tercih ettiği bir üründür.



## ◆ Buldan Simidi



**B**uldan ilçesine özgü lezzetlerden biri olan Buldan simidinin temel özelliği katkısız mayalı hamurdan üretilmesidir. Buldan simidi bol susamlı olarak üretilir. Susamları ise daha kaliteli olduğu için Nijerya'dan getirilmektedir. Klasik çıtır simitlere göre daha ince ve daha geniş çaplıdır. Odunla yakılan fırında, ateş karşısında pişirilir. Sütü ve sütsüz olarak iki şekilde imal edilir. Doyurucu olmakla birlikte hazmı da kolaydır.

Eşsiz lezzetiyle 7'den 70'e herkesin vazgeçilmezi olan Buldan simidi, Buldan ilçe merkezinde yalnızca birkaç simit fırını tarafından üretilmektedir.







## ◆ Bakırcılık



**D**enizli'nin geleneksel mesleklerinden ve sanat dallarından biri olan bakırcılık, günümüzde daha çok Kaleiçi Çarşısı'nda sürdürülmektedir. Bugün Kaleiçi Çarşısı'nda 10'a yakın bakırcı ve buna bağlı olarak da kalaycılar faaliyetlerini sürdürmektedir. Tamamen el işçiliği ile üretim yapılan bu meslek dalında; kazanlardan çaydanlığa, cami ve kubbe alemlerinden süs eşyalarına kadar pek çok farklı ürün üretilmektedir. Yüzerce yıldan bu yana orijinal haliyle sürdürülen bu mesleğin temsilcileri her geçen gün azalmaktadır.



## ◆ Denizli Kebabı



**D**enizli'ye özgü geleneksel lezzetlerden biri olan Denizli kebabı, il genelinde yapılmakla birlikte daha çok Merkezefendi ilçesine bağlı Bayramyeri bölgesindeki kebabçılar tarafından yoğun olarak yapılmaktadır. Sabah saatlerinde kebablarını hazırlayan Bayramyeri kebabçıları, saat 13.00'te hazır hale getirdikleri etlerini satıp, dükkanlarını kapatırlar. Bu yüzden en güzel Denizli kebabı, öğle saatlerinde yenilmektedir.

Lezzeti ve kıvamı, diğer kebab türlerinden farklı olan Denizli kebabı, en fazla 2 yaşındaki kuzulardan yapılır. Sakız ağacı odunu ile yakılan fırına, sağlıklı şekilde şişlere geçirilen parça etler asılarak pişmeye bırakılır ve asılan etlerin altına yağ tabakları konulur. Böylece etlerden sızan yağlar bu tabaklarda birikir. Kebab yapılırken etlere tuz dışında hiçbir baharat veya katkı maddesi eklenmez. Denizli kebabının en önemli özelliği ise elle yenmesidir.





## Çeşm-i Bülbül



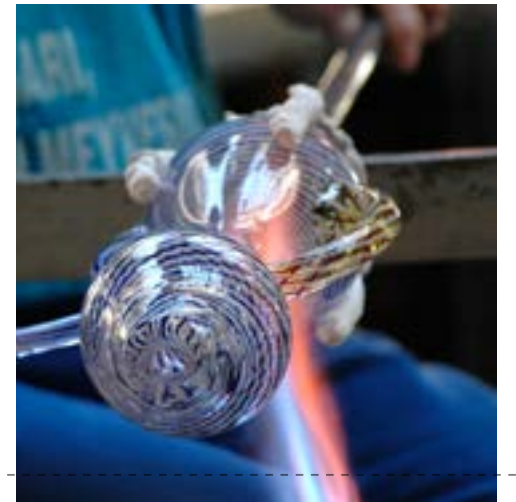
**H**em Osmanlı kültürünün hem de Denizli kültürünün en nadide değerleri arasında yer alan çeşm-i bülbül, günümüzde Denizli'deki cam sanayi tesisinde üretilmektedir.

Bir Mevlevi dervişi olan Mehmet Dede, 18. yüzyılın sonunda Osmanlı Padişahı III. Selim tarafından cam tekniklerini öğrenmek üzere Venedik'e gönderilmiştir. Burada opal cam tekniğini öğrenen Mehmet Dede, İstanbul'a döndüğünde Beykoz'da bir atölye açmış ve öğrendiği bu tekniği geliştirerek çeşm-i bülbülü ortaya çıkarmıştır.

Bu nadide eserlerin üretiminin yaygınlaşması ise Tophane Müşiri Fethi Ahmet Paşa'nın girişimleriyle gerçekleşmiştir.

Günümüzde yalnızca Denizli'nin Merkezefendi ilçesine bağlı Bahçelievler Mahallesi'nde faaliyet gösteren cam sanayi tesisinde üretilen çeşm-i bülbül, hem günlük kullanım, hem süs eşyası, hem de hediyelik eşya olarak tercih edilen bir üründür.

Tamamen el işçiliği ile üretilen çeşm-i bülbül, özel camcılık teknolojisinin yanı sıra, uzun işlemler ve







yaratıcılık da gerektirmektedir. Özel olarak yetiştirilmiş ustalar tarafından üretilen bu eserin temel özelliği; ince ve renkli cam çubukların yüksek ısıda eritilip, adeta su gibi bir kıvama gelmiş saydam camın içine yerleştirilerek ortaya çıkmasıdır.

Mavi, siyah ve beyaz renkli ince cam çubuklar kullanılarak üretilen çeşm-i bülbül, 1400 santigrat derece sıcaklığındaki fırından çıktıktan sonra ustasının nefesiyle şişirilir. Bir yandan şişerken, diğer yandan da dönerek burulan cam çubuklar, yandan bakıldığında sarmal motifler şeklinde görülürken, alttan bakıldığında da adeta bir bülbül gözünü anımsatmaktadır. 'Çeşm-i bülbül' adı da bu özellikten dolayı ortaya çıkmıştır.

3 asrı aşkın bir Türk kültürü olan çeşm-i bülbül, Denizli'nin kültürel ve ekonomik değerleri arasında oldukça önemli bir yere sahiptir.







## ◀ Çömlekçilik



**S**erinhisar ilçesinin geleneksel el sanatlarından biri olan çömlekçilik, özellikle ilçe merkezinde sürdürülmektedir. Çömlekçilik, dönemsel olarak yalnızca birkaç usta tarafından yapılmaktadır. Çömleklerde kullanılacak çamurlar, ilçenin yüksek rakımlı tepelerinin güney yamaçlarındaki topraklardan elde edilir. Bu toprağın özelliği içerisinde yoğun miktarda kil bulundurması ve kırmızı renkte olmasıdır. Yılın belirli dönemlerinde hazırlanan çamurlar bir süre dinlendirildikten sonra özel tezgahlarda şekillendirilir. Bir süre dinlenmeye bırakılan çömlekler, ustasının isteğine göre süslenerek odunla yakılan özel fırınlarda pişirilir. Çömlek üretiminde 'kara düzen' denilen eski tezgahların yanı sıra motorlu tezgahlar da kullanılır. Serinhisar çömlekleri, hem günlük ihtiyaçların karşılanması hem de turistik amaçlarla üretilir. Çömlekler; testi, bardak, göveç gibi çeşitli formlara sahiptir.



## Yatağan Bıçakçılığı



**S**erinhisar ilçesine bağlı Yatağan Mahallesi'nde yaşayan nüfusun çoğunluğu bıçakçılık mesleği ile uğraşmaktadır. Bıçakçılık, Yatağan'ın geleneksel el sanatı ve mesleğidir. Bu meslek Osmanlı Dönemi'nden bu yana orijinal haliyle sürdürülmektedir. Mahallede 100'e yakın bıçak atölyesi bulunmaktadır. Ev tipi atölyelerin dışında, kurumsallaşmış büyük atölyeler de mevcuttur. Tamamen el işçiliği ile sürdürülen bıçakçılık mesleğinde, pala ve çeşitli bıçakların üretimi başı çekmektedir. Mahallede bazı dönem filmlerine savaş silahları olarak üretim yapan üreticiler de bulunmaktadır. Yatağan bıçakçılığı hem günlük ihtiyaçların karşılanması hem de turistik amaçla sürdürülen bir meslek olarak dikkat çekmektedir. Dünyanın pek çok bölgesinde 'Türk Kılıcı' olarak bilinen yatağanlar, sağlam ve keskin olmalarının yanı sıra göz alıcı görünüşleri ile de birer sana eseri özelliğindedir.





## ◀ Serinhisar Leblebisi



**L**eblebicilik Serinhisar halkının en önemli geçim kaynakları arasındadır. Leblebi üretimi Serinhisar'da 1940'lı yıllardan bu yana devam etmektedir. Leblebinin hammaddesi olan nohut daha önceki yıllarda, Balıkesir ve Uşak gibi çevre illerden temin edilirken, Serinhisarlı çiftçiler nohut üretiminde önemli bir noktaya gelmişlerdir. Küçük aile işletmelerinden oluşan leblebi sektöründe günlük 100 tona yakın leblebi üretimi gerçekleştirilmektedir. Ciddi yatırımların yapıldığı Serinhisar'da 10 adet büyük ölçekli firma ve 100'ü aşkın leblebi imalathanesi bulunmaktadır. İlçedeki işletmelerde, soslu, çıtır, acılı, tuzlu, karabiberli, çifte kavrulmuş ve şekerli gibi leblebi türleri üretilmektedir. Üretim kapasitesi bakımından Türkiye'nin en büyük leblebi üretim merkezi olan Serinhisar'da üretilen leblebiler, ulusal ve uluslararası pek çok pazarda kendine yer bulmaktadır.



## ◆ Tavas Pidesi



**T**avas ilçesinin geleneksel yemek kültürü içinde ilk sırada yer alan Tavas pidesi, aynı zamanda önemli bir ekonomik değere sahiptir. Denizli yöresinin vazgeçilmez lezzetlerinden olan Tavas pidesi, birçok açıdan diğer pidelerden bir adım öne çıkmaktadır. Yumuşak bir hamurdan elde edilen Tavas pidesi hazırlanırken hamuru mümkün olduğunca kalın tutulur. Bol malzemeli olarak yapılan pidenin üzerinde servisten önce tereyağı eritilir.

Kıymalı, yumurtalı, peynirli gibi türlerinin yanında, 'içli dışlı' olarak bilinen ballı-tahinli-cevizli olanı da bir hayli meşhurdur. Odun ateşiyle yakılan fırında pişirilen Tavas pidesinin kendine has bir pişirme tekniği vardır.





## ► Terra Kota



**T**avas ilçesine özgü geleneksel el sanatlarından biri olan Terra Kota, yalnızca ilçeye bağlı Medet mahallesinde yapılmaktadır. Göz kamaştırıcı ürünlerin üretildiği bu sanat dalı, günümüzde yalnızca tek bir usta tarafından sürdürülmektedir. Medet Mahallesi'ne özgü kırmızı toprağın kullanıldığı terra kotada en zahmetli iş, toprağın yoğrulmasıdır. Çamur haline gelen toprak, motorlu tezgah üzerinde şekillendirilir. Hazırlanan ürünler özel fırında bir süre pişirilir. Pişen ürünlerin üzeri doğal kök boyası ile boyanarak süslenir. Hititlerden kalma bir sanat olan terra kota ürünler tamamen el işçiliği ile üretilmektedir. Terra kota, Tavas ilçesi için önemli bir kültürel miras olduğu kadar, ciddi bir ekonomik değer durumundadır.

