

**TR42 DOĐU MARMARA KALKINMA
AJANSI**

**SOSYOEKONOMİK GELİŐMİŐLİK ENDEKSİ
RAPORU**

Temmuz 2010

YÖNETİCİ ÖZETİ

1. GİRİŞ

Küreselleşen dünyada gelişen teknoloji ile birlikte her geçen gün rekabet artmakta, işletmeler ve halkın refah düzeyini arttırma amacı güden devlet, işletmelerin öncelikle bölge/ülke içinde daha sonrada dünya çapında rekabet edebilmesi için tüm olanaklarını seferber etmektedir. Rekabet edebilmenin en önemli koşullarından biri de hiç şüphesiz işletmelerin kendi mevcut durumunu, konumunu, güçlü ve zayıf yönlerini bilmekten geçmektedir.

Bu bağlamda ülkemizde hem sektörel bazda hem de bölgesel bazda mevcut durumun ortaya konulması için bir çok çalışma yapılmaktadır. Özellikle Avrupa Birliği sürecinde kamu kesiminde bölgeler arası gelişmişlik düzeyleri tespit edilmeye çalışılırken; sektör bağlamında meslek örgütleri, işletmelerin rekabet gücünü tespit ve arttırmaya yönelik çalışmalar yapmaktadır. Bölgelerarası gelişmişlik farklılıklarının azaltılması yönünde oluşturulacak strateji ve planların hazırlanması aşamasında, bölgelerin gelişmişlik düzeylerinin sosyo-kültürel ve ekonomik değişkenler yardımıyla ölçülmesi ve birbirleriyle analitik olarak karşılaştırılması önem taşımaktadır.

Son dönemde dünya ekonomisinde ve kalkınma anlayışında meydana gelen değişmelere paralel olarak planlama anlayışının öncelikleri ve AB ile uyum sürecinde yaşanan gelişmeler birlikte düşünüldüğünde, ülkemizdeki idari yapılanmanın temeli ve kamu yönetiminin en önemli alt sistemleri olan “İlçe” ve “İl” ölçeklerinden başlayan bir kalkınma anlayışının ve buna uygun bir planlama sisteminin geliştirilmesi gereği kendiliğinden ortaya çıkmaktadır. Kamu yönetim sistemimizin ülke coğrafyasındaki temel eksenleri olan il ve ilçelerimizin gelişmesi, aynı zamanda topyekün ülke kalkınmasına da katkı sağlayacaktır. Bölgeler arasındaki gelişmişlik farklılıklarının kabul edilebilir bir duruma getirilmesi ve görece geri kalmış bölge kalkındırılması amacı, doğal olarak il ve ilçe kademelerinden başlayan bir kalkınma ve planlama sistemini gerekli kılmaktadır.¹

Kalkınma sürecinde, ekonomik ve sosyal kalkınmanın ülkelerin her yerinde aynı zamanda gerçekleşmediği, kıt olan kaynakların etkin kullanılması amaçlanarak insan gücü kaynaklarının yeterliliği, pazarın büyüklüğü, coğrafi konum, teşebbüs gücü, hammadde yeterliliği gibi sosyal ve ekonomik birtakım faktörlerin etkisiyle, ülke/bölge içinde bazı yörelerin daha hızlı gelişme elde ettiği ve sonuçta mekansal kutuplaşmanın olduğu

¹ DPT, İlçelerin Sosyo-Ekonomik Gelişmişlik Sıralaması Araştırması (2004) s.2
www.dpt.gov.tr/DocObjects/Download/3159/ilce.pdf (Erişim Tarihi: 10.06.2010)

görülmektedir. Ulusal ekonomiler içinde “gelişmiş”, “gelişmekte olan” ve “gelişmemiş” gibi farklı gelişmişlik düzeyinde yöre ve bölgelerin ortaya çıkması toplumu oluşturan fertler arasında istihdam imkanları, gelir ve refah dağılımı açısından çeşitli eşitsizlik ve dengesizliklere yol açmaktadır

Kalkınma Plan ve Programlarında ifade edilen temel hedeflere ulaşılabilmesi, sağlıklı ve etkin planlama kararlarının alınabilmesi, herşeyden önce bölge, il ve ilçe bazında gelişmişlik farklılıklarının iyi tanımlanmasına, ölçülebilmesine ve belirlenmesine bağlıdır.

Bu amaç doğrultusunda oluşturulan bu çalışma, 3 aşamalı bir projenin ilk bölümünü oluşturmaktadır. İlk çalışma TR 42 bölgesinde yer alan 5 ilin (Kocaeli, Sakarya, Bolu, Düzce ve Yalova) ilçelerinin gelişmişlik düzeylerine göre sıralanması ve sınıflandırılması aşamasından oluşmaktadır. İkinci çalışma TR42 bölgesinde yer alan işletmelerin sanayi kollarına göre gelişmişlik düzeylerinin belirlenmesi ve kümelenmesi aşamasından oluşmakta, 3. çalışma ise ilk iki çalışma sonuçlarına göre eşleştirilerek gelişme ve kalkınma bağlamında öneri ve projeksiyonların yer alacağı bölümden oluşmaktadır.

Çalışmanın ilk ayağını oluşturan bu çalışma bu kısımdan sonra 3 bölümden oluşmaktadır. İkinci bölümde TR42 bölgesinde yer alan ilçeler hakkında kısa bilgilere yer verilmiştir. Üçüncü bölüm, araştırma yönteminin amaç, kapsam ve değişkenlerin tanıtıldığı bölümdür. Ayrıca araştırma yöntemine ilişkin teorik bilgiler de bu bölümde yer almaktadır. Dördüncü bölümde ise analizler çerçevesinde ilçe sıralaması yapılmış olup son kısımda değerlendirme ve öneriler yer almaktadır.

2. ARAŞTIRMANIN YÖNTEMİ

2.1. Amaç ve Kapsam:

Gelişmişlik tarihsel süreç içinde çeşitli anlamlar yüklenen bir kavram olmakla birlikte sosyal bilimlerde sürekli irdelenen konulardan biri olagelmıştır. Önceleri sadece parasal büyüklükler ile ölçülen gelişmişlik düzeyi gelişen bilim dalları ile birlikte sadece tek boyutlu değişkenler ile değil çok değişkenli istatistiksel teknikler kullanılarak sosyal refah ölçütlerini yansıtan çok sayıda değişken kullanılarak daha grift bir hal almıştır. Böylece tek bir gösterge yerine çok sayıda göstergenin bir havuzda birleştirilerek çeşitli oranlarda ağırlıklandırılması yoluyla bir endeks oluşturulmakta ve bu endeks çerçevesinde yerleşim birimlerinin sıralanması ve sınıflandırılması yapılmaktadır. Bu bağlamda yerleşim birimlerinin ekonomik ve sosyal refah gösterge kriterleri yardımıyla istatistiksel olarak değerlendirilmesi sonucu elde edilen sosyo-ekonomik gelişmişlik indeksi (SEGE) son dönemlerde kalkınma anlayışında meydana gelen gelişmeler ve sürdürülebilir kalkınma yaklaşımının öne çıkması nedeniyle mekansal birimler bazında önemi sürekli artmıştır. İlçelerin, illerin ve bölgelerin gelişmişlik performanslarının ve geleceğe yönelik projeksiyonlarda tutarlılıklarının değerlendirilmesi açısından, tek bir değişken (Büyüme oranı, KBGSYİH, Katma Değer vb.) ile SEGE serileri karşılaştırıldığında SEGE serilerinin güçlü yönlerini şu şekilde sıralanabilir²:

- SEGE serilerinin çok boyutlu yapısı, sosyal yapıyı da yansıtan çeşitli göstergelerin de içinde bulunduğu genel gelişmişlik düzeyini yansıtmaktadır.
- Çalışmanın belli zaman dilimlerinde tekrarlanması durumunda mevcut durum analizi yanında gelişme yönü ve boyutu hakkında gerçekçi ve açıklayıcı sonuçlar elde etmeyi mümkün kılmaktadır.
- SEGE çalışmalarında, sosyal ve ekonomik alanlardan seçilen çok sayıda değişkeni içeren bir veri setinin kullanılması sebebiyle yerel birimlerin yapısal nitelikli zayıf ve güçlü boyutlarını dikkate almaya, daha gerçekçi değerlendirmeler yapmaya ve daha tutarlı orta ve uzun dönemli yerel gelişme politikaları uygulamaya imkan tanımaktadır
- Gelişmiş bir istatistik tekniği olan Temel Bileşenler Analizi Tekniğinin kullanıldığı SEGE çalışmaları nesnel ve bilimsel kriterlerle yapılmakta ve yöntemde öznel müdahalelere yer verilmemektedir.

Yukarıda belirtilen yaklaşımlar doğrultusunda bu çalışmanın öncelikli amacı, ilçelerin sosyo-ekonomik gelişmişlik seviye ve boyutunu tespit etmek ve bu tespit doğrultusunda gelişmişlik sıralamalarını yapmaktır. İkinci amaç ise, TR42 bölgesinde aynı veri setini

²A.g.e s.5

kullanarak, tüm ilçelerin analitik ve bilimsel bir metotla karşılaştırılması, sıralandırılması ve gruplandırılmasıdır. Benzer özellikleri taşıyan ilçe gruplarının tespit etmek olarak sayılabilir. Çalışma 2010 yılı itibari ile TR42 bölgesinde yer alan 5 ilin 51 ilçesini kapsamaktadır.

2.2. Değişkenler

Bu çalışmada, ilçe bazlı gelişmişlik endeksi oluşturulurken öncelikle veri setini oluşturma sürecinde ilgili değişkenlerin analizi, konu olan ilçe gruplarını açıklamada ne kadar başarılı olduğu ve bu değişkenlere sağlıklı bir şekilde ulaşabilme imkanı olup olmadığı tartışılmış elde edilen veri setleri ikinci ve üçüncü kaynaktan tutarlılığı araştırılarak analize dahil edilmiştir. Bu aşamada bazı değişkenler için gözlem değerleri yeni kurulan ilçeler bazında eksik ya da erişilememesi nedeniyle tarafımızdan türetilmiştir³. Yeni kurulan ilçeler için eksiz gözlem değerleri, daha önce bağlı olduğu ilçeler dikkate alınarak gelişmişlik kriterine en uygun değişkenler ile ağırlıklandırılarak elde edilmiştir.

İlçe bazlı gelişmişlik endeksi oluşturulurken tutarlı ve güvenilir olduğu tespit edilen 43 değişken analiz kapsamında değerlendirilmiş ve aşağıda tablolştırılmıştır. Analizde kullanılan değişkenler, belli bir dönem içindeki değişmeyi değil, belirli bir yıldaki mevcut durumu yansıtmaktadır. Bu yüzden araştırma kesit verisi özelliği göstermektedir.

³Bu bağlamda Darıca ve Dilovası verileri Gebzedden, Başiskele ve Kartepe ilçe verileri İzmit verilerinden oranlanarak elde edilmiştir. Türetilen veriler; Genel bütçe Gelirleri (Tahsilât ve Tahakkuk) ve Toplam mevduat değişkenleridir.

Tablo 1: Analizde Kullanılan Değişkenler

DEĞİŞKENLER	VERİ SETİ KAYNAĞI	DEĞİŞKENLER	VERİ SETİ KAYNAĞI
I. Demografik Göstergelere İlişkin Değişkenler		Anne Ölüm Hızı (yüzbinde)	
Toplam Nüfus		Kaba Ölüm Hızı (binde)	
25 Yaş Üstü Nüfus		Sağlık Çalışanı (ebe, hemşire, sağlık memuru)	
Şehir Nüfusunun Toplam Nüfus İçindeki Oranı (%)		Bebek Ölüm Hızı (binde)	
Toplam Yıllık Nüfus Artış Hızı (Binde)		Mevcut Yatak Sayıları	
İl/ilçe Merkezleri Nüfus Artış Hızı (Binde)		Toplam hekim sayısı	
Toplam Yaş Bağımlılık Oranı %		Eczacı Sayısı	
Yaşlı Bağımlılık Oranı (65+ yaş) %		IV. Mali ve Bankacılık Kesimine İlişkin Göstergeler	
Genç Bağımlılık Oranı (0-14 yaş) %		Genel Bütçe Gelirleri (Tahakkuk) Kişi Başına	
II. Eğitim Göstergelerine İlişkin Değişkenler		Genel Bütçe Gelirleri (Tahsilat) Kişi Başına	
Okuryazar Nüfus Oranı %		Tahsilat Tahakkuk Oranı %	
Okur Yazar Kadın Nüfus Oranı %		Genel Bütçe Giderleri Kişi Başına	
Okul Öncesi Öğretmen Başına Düşen Öğrenci Sayısı		Nakdi Kredi Tutarı Kişi Başına	
İlköğretim Öğretmen Başına Düşen Öğrenci Sayısı		Takipteki Alacak Tutarı Kişi Başına	
Ortaöğretim Öğretmen Başına Düşen Öğrenci Sayısı		Toplam Nakdi Kredi Tutarı Kişi Başına	
Yüksekokul veya fakülte mezunu nüfus (Erkek)		Toplam Gayrinakdi Kredi Tutarı Kişi Başına	
Yüksekokul veya fakülte mezunu nüfus (Kadın)		Toplam Tasarruf Mevduat Tutarı Kişi Başına	
Genel Ortaöğretim Öğretmen Başına Öğrenci		Toplam Mevduat Tutarı Kişi Başına	
Mesleki ve Teknik Ortaöğretim Öğretmen Başına Öğrenci		Şube Sayısı Toplam	
III. Sağlık Göstergelerine İlişkin Değişkenler		Şube başına Düşen Nüfus	
Toplam Sağlık Kuruluşları		V. İstihdama İlişkin Göstergeler	
Diş Üniteleri Sayıları		Erkek Çalışan Sayısı	
Ambulans Sayıları		Kadın Çalışan Sayısı	
Beş Yaş Altı Çocuk Ölüm Hızı (binde)		İşyeri Sayısı	

Tablo 1’de yer alan değişkenler beş ana başlık altında toplanmış olup, nüfusa bağlı olarak gözlenen sayısal büyüklüğün etkisini veya değişkenlerin nüfus ile ilişkisini ortadan kaldırabilmek amacıyla ilgili değişkenler kişi başına değerler olarak dikkate alınmıştır. Böylece nüfus büyüklüğüne bağlı olarak değişkenlerde niceliksel olarak oluşan artış ilişkisi

ortadan kaldırılmış ve istatistiksel olarak değişkenler daha tutarlı hale getirilerek analizde kullanılmıştır.

Bilindiği üzere ülkemizde mikro anlamda yapılacak çalışmalar için gerekli olan veri seti ve benzeri data kullanımı için ortak bir veri dağıtım sisteminin olmayışı yada verilerin farklı kurum ve kuruluşlardan elde edilmesi esnasında çok büyük farklılıklar arz etmesi çalışmanın güvenilirliğini ve sınırlarını etkileyen en önemli unsur olarak ortaya çıkmaktadır. İlçe bazlı gelişmişlik endeksi oluşturulurken ekonomik boyutun kısmen ağırlığının analizde ihmal edilmesi yada sadece mali duruma ilişkin göstergeler kullanılarak gelişmişlik endeksinin oluşturulma çabası bu anlamda eksiklik olarak görülebilir. Bu aşamada kişi başına gelir gibi gelişmişliğin en önemli göstergesi olarak hayati bir öneme sahip bu değişkene erişilememesi yada en azından etkisini ikame değişkenlerle yakalanabilmesi amacıyla mali ve bankacılık kesimine ilişkin en önemli değişkenler analizde dikkate alınmıştır.

Tablo 1’de yer alan değişkenler temsil ettiği gruba bağlı olarak beş ana başlık altında toplanmıştır. Buna göre nüfus yapısı ve dinamiği gibi özellikleri dikkate alan demografik göstergelere ilişkin çok sayıda değişken tarafımızdan belirlenmiş ve ilçeler bazında gözlem değerleri temin edilen 8 değişkenin analizde yer alması gerektiğine karar verilmiştir. Bu değişkenler; toplam nüfus, 25 yaş üstü nüfus, şehir nüfusunun toplam nüfus içindeki oranı (%), toplam yıllık nüfus artış hızı (binde), il/ilçe merkezleri nüfus artış hızı (binde), toplam yaş bağımlılık oranı (%), yaşlı bağımlılık oranı (65+ yaş %), genç bağımlılık oranı (0-14 yaş %) olarak sıralanabilir. Bu noktada bağımlılık oranı kavramının açıklanmasında fayda vardır. Buna göre, bağımlılık oranı 0-14 ve 65 yaş üssü nüfus toplamının çalışma çağındaki nüfusa oranını göstermektedir. Dolayısıyla çalışma çağındaki nüfusun ortalama bakmakla yükümlü oldukları nüfusu göstermekte ve bu değer düşük olması bölgenin/ilçenin rekabet gücünü artırması beklenmektedir.

Aynı şekilde eğitim göstergelerine ilişkin değişkenlerin seçiminde de ilçe bazında gözlem değerleri temin edilen 9 değişken analizde kullanılmıştır. Bunlar; okuryazar nüfus oranı %, okur yazar kadın nüfus oranı %, okul öncesi öğretmen başına düşen öğrenci sayısı, ilköğretim öğretmen başına düşen öğrenci sayısı, ortaöğretim öğretmen başına düşen öğrenci sayısı, yükseköğretim veya fakülte mezunu nüfus (erkek ve kadın), genel ortaöğretim öğretmen başına öğrenci sayısı, mesleki ve teknik ortaöğretim öğretmen başına öğrenci sayısı olarak sıralanabilir. Bununla birlikte sağlık göstergelerine ilişkin değişkenler 11 tane olup bunlar; toplam sağlık kuruluşları, diş ünite sayıları, ambulans sayıları, mevcut yatak sayıları, toplam hekim sayısı, eczacı sayısı, sağlık çalışanı sayısı (ebe, hemşire, sağlık memuru, bebek ölüm hızı (binde), beş yaş altı çocuk ölüm hızı (binde), anne ölüm hızı (yüzbinde), kaba ölüm hızı

(binde) olarak sıralanabilir. Mali ve bankacılık kesimine ilişkin göstergeler ile istihdama ilişkin göstergelere ait deęişkenler řu řekilde sıralanabilir. Genel bütçe gelirleri (tahakkuk) kiři bařına, genel bütçe gelirleri (tahsilat) kiři bařına, tahsilat tahakkuk oranı %, genel bütçe giderleri kiři bařına, nakdi kredi tutarı kiři bařına, takipteki alacak tutarı kiři bařına, toplam nakdi kredi tutarı kiři bařına, toplam gayrinakdi kredi tutarı kiři bařına, toplam tasarruf mevduat tutarı kiři bařına, toplam mevduat tutarı kiři bařına, řube sayısı toplam, řube bařına düşen nüfus, erkek çalıřan sayısı, kadın çalıřan sayısı, iřyeri sayısı olarak sıralanabilir.

2.3. Arařtırma Teknięi

Temel bileřenler analizi (TBA) muhtemelen birbiri ile iliřkili olan deęişkenlerden temel bileřen adı verilen ve birbiri ile iliřkisiz deęişken oluřturmaya yarayan kullanılan veri setinin, temel bileřen olarak adlandırılan deęişkenleri meydana getirdięi varsayımı üzerine kurulmuř istatistiksel bir yöntemdir. Gözlemlenebilen deęişkenler bu temel bileřenlerin birer parçası olarak ortaya çıkmaktadır. Analiz sonucu elde edilen, en yüksek açıklama oranına sahip deęişkene literatürde “genel nedensel faktör”, “bileřen” veya “boyut” adları verilmektedir. TBA yüz tanımlama, veri sıkıřtırma ve genel olarak çok boyutlu verilerde boyut indirgeme konularında çok çeřitli uygulama alanlarına sahip olan yöntem, genel olarak geniş boyuttaki bir veri setinin kapsadıęı ortak ve temel, anlamlı bir bilgi özünü açığa çıkarabilme, görebilme ve tanımlayabilmeye olanak saęlayan çok deęişkenli istatistiksel bir tekniktir.

Literatürde sıklıkla kullanılan temel bileřenler analizi ve faktör analizi birbirine benzer yöntemlerdir. Faktör analizinde, bir deęişken kümesindeki birbiri ile iliřkili olan deęişkenleri ortaya çıkaran faktör adı verilen daha az sayıda iliřkisiz deęişken bulma amaçlanır. Dięer bir ifadeyle temel bileřenler analizi gibi boyut indirgeme ve deęişkenler arasındaki baęımlılık yapısını yok etme özellięine sahiptir. Temel bileřenler analizi veri setindeki tüm deęişkenlik hesaba katılarak varyans maksimizasyonunu saęlanmaya çalıřılırken faktör analizinde deęişkenler arasındaki kovaryans ve korelasyon iliřkisi açıklanmaya çalıřılarak faktörler elde edilmeye çalıřılır.

3.BULGULAR

3.1. İLÇELERİN SIRALANMASI

Temel bileşenler analizinde kullanılan 43 değişken sonucunda elde edilen temel bileşenler ve bu değişkenlerin 43 değişkendeki değişimi açıklama oranları Tablo 2’de verilmiştir. Temel bileşenler analizinde özdeğeri 1 den büyük olarak elde edilen değişkenler temel bileşen olarak alınır. Analiz sonucu elde edilen temel bileşenlerden 8 tanesinin özdeğeri 1 den büyük olarak bulunmuştur. Her bir değişkenin toplam değişimin ne kadarını açıkladığı 3. sütunda görülmektedir. 1. Temel bileşen toplam değişimin %45,2’sini tek başına açıklamaktadır. İkinci değişken ise toplam değişimin %11,82’sini açıklamaktadır. Tablodaki son sütun bu açıklama oranlarını birikimli olarak vermektedir. Özdeğeri 1 den büyük olarak bulunan 8 değişkenin toplam değişimin ne kadarını açıkladığı 4. sütundan görülmektedir. Analiz sonucu elde edilen 8 temel bileşenin 43 değişkendeki toplam değişimin %83,59’unu açıkladığı görülmektedir.

Bir bölgedeki gelişmişlik düzeyini belirlemek amacı ile temel bileşenler analizi kullanılarak yapılan çalışmalarda elde edilen ilk temel bileşen literatürde “sosyo ekonomik gelişmişlik endeksi” olarak adlandırılmaktadır.

Tablo 2: Temel Bileşenlerin Açıklama Oranları

Temel Bileşen	Özdeğer	Açıklanan değişme (%)	Açıklanan değişme (Birlikimli)
1	19,3605	0,4502	0,4502
2	5,0829	0,1182	0,5685
3	3,0336	0,0706	0,6390
4	2,4302	0,0565	0,6955
5	2,1458	0,0499	0,7454
6	1,4606	0,0340	0,7794
7	1,4104	0,0328	0,8122
8	1,0182	0,0237	0,8359
9	0,8432	0,0196	0,8555
10	0,8325	0,0194	0,8748
11	0,8005	0,0186	0,8935
12	0,7080	0,0165	0,9099
13	0,6479	0,0151	0,9250
14	0,5525	0,0128	0,9378
15	0,4553	0,0106	0,9484
16	0,4080	0,0095	0,9579
17	0,3866	0,0090	0,9669
18	0,2995	0,0070	0,9739
19	0,2658	0,0062	0,9801
20	0,2051	0,0048	0,9848
21	0,1448	0,0034	0,9882
22	0,1256	0,0029	0,9911
23	0,1079	0,0025	0,9936
24	0,0792	0,0018	0,9955
25	0,0599	0,0014	0,9969
26	0,0389	0,0009	0,9978
27	0,0337	0,0008	0,9986
28	0,0185	0,0004	0,9990
29	0,0118	0,0003	0,9993
30	0,0104	0,0002	0,9995
31	0,0063	0,0001	0,9997
32	0,0045	0,0001	0,9998
33	0,0035	0,0001	0,9998
34	0,0024	0,0001	0,9999
35	0,0019	0,0000	1,0000
36	0,0011	0,0000	1,0000
37	0,0005	0,0000	1,0000
38	0,0002	0,0000	1,0000
39	0,0000	0,0000	1,0000
40	0,0000	0,0000	1,0000
41	0,0000	0,0000	1,0000
42	0,0000	0,0000	1,0000
43	0,0000	0,0000	1,0000

Analizde kullanılan değişkenlerin analizi sonucu elde edilen ilk temel bileşen yani “sosyo-ekonomik gelişmişlik endeksi” üzerinde en önemli etkiye sahip değişkenlerin ağırlıkları Tablo 3’de gösterilmiştir. Endeks üzerinde en yüksek ağırlığa sahip değişkenin 0,22 değeri ile yüksekokul veya fakülte mezunu erkek nüfus olduğu görülmektedir. Tablo incelendiğinde sosyo-ekonomik gelişmişlik endeksi üzerinde 25 yaş üstü nüfusun toplam

nüfustan, kadın çalışan sayısının da erkek çalışan sayısından daha fazla ağırlığa sahip olduğu göze çarpmaktadır.

Tablo 3:Değişkenlerin Birinci Temel Bileşendeki Ağırlıkları

Değişken	Temel Bileşen 1
Toplam Nüfus	0,2179
25 yaş üstü nüfus	0,2191
Şehir nüfusunun toplam nüfus içindeki oranı (%)	0,1348
Toplam yıllık nüfus artış hızı (Binde)	0,1029
İl/ilçe merkezleri nüfus artış hızı (Binde)	0,0847
Toplam yaş bağımlılık oranı	-0,1310
Yaşlı bağımlılık oranı (65+ yaş)	-0,1065
Genç bağımlılık oranı (0-14 yaş)	-0,0000
Okuryazar Nüfus Oranı	0,1087
Okur Yazar Kadın Nüfus Oranı	0,1073
OkulÖncesi Öğretmen Başına Düşen Öğrenci Sayısı	0,0164
İlköğretim Öğretmen Başına Düşen Öğrenci Sayısı	0,0407
Ortaöğretim Öğretmen Başına Düşen Öğrenci Sayısı	0,0104
Yüksekokul veya fakülte mezunu nüfus (Erkek)	0,2215
Yüksekokul veya fakülte mezunu nüfus (Kadın)	0,2205
Genel Ortaöğretim Öğretmen Başına Öğrenci	0,0693
Mesleki ve Teknik Ortaöğretim Öğretmen Başına Öğrenci	-0,0133
Toplam Sağlık Kuruluşları	0,2100
Diş Üniteleri Sayıları	0,1491
Ambulans Sayıları	0,1837
Mevcut Yatak Sayıları	0,1962
Toplam hekim sayısı	0,1963
Eczacı Sayısı	0,2051
Sağlık Çalışanı (ebe, hemşire, sağlık memuru)	0,1963
Bebek Ölüm Hızı (binde)	-0,0141
Beş Yaş Altı Çocuk Ölüm Hızı (binde)	-0,0332
Anne Ölüm Hızı (yüzbinde)	-0,0112
Kaba Ölüm Hızı (binde)	-0,0345
Genel Bütçe Gelirleri (Tahakkuk)	0,1662
Genel Bütçe Gelirleri (Tahsilat)	0,1631
Tahsilat Tahakkuk Oranı	0,0488
Genel Bütçe Giderleri	0,1756
Nakdi Kredi Tutarı	0,2109
Takipteki Alacak Tutarı	0,1923
Toplam Nakdi Kredi Tutarı	0,2101
Toplam Gayrinakdi Kredi Tutarı	0,1973
Toplam Tasarruf Mevduat Tutarı	0,2180
Toplam Mevduat Tutarı	0,2103
Şube Sayısı	0,2190
Şube başına Düşen Nüfus	-0,0286
Erkek Çalışan	0,1347
Kadın Çalışan	0,1437
İşyeri Sayısı	0,1414

Analiz sonucu elde edilen ilk temel bileşen yani “sosyo ekonomik gelişmişlik endeksi” olarak adlandırılan temel bileşen yardımı ile ilçeler büyükten küçüğe doğru sıralandığında Tablo 4’te görüldüğü üzere ilçelerin gelişmişlik sıralaması elde edilmektedir. En gelişmiş ilk

10 ilçe içinde Kocaelinin ağırlığı göze çarpmaktadır zira bu 10 ilçe Sakarya, Bolu, Yalova ve Düzcenin merkez ilçeleri hariç Kocaeli ilinin ilçelerinden oluşturmaktadır.

Tablo 4:İlçelerin Sosyo-Ekonomik Gelişmişlik Düzeylerine Göre Sıralanması

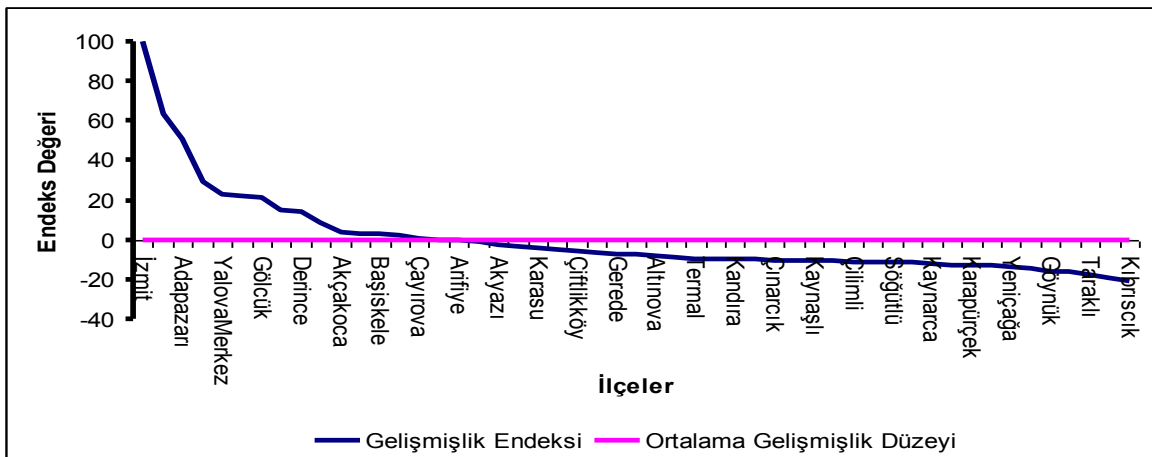
Genel Sıralama

Sıra No	İlçe	Skor	Gelişmişlik Düzeyi	Sıra No	İlçe	Skor	Gelişmişlik Düzeyi
1	İzmit	20,2969	1	27	Altınova	-1,7044	4
2	Gebze	12,8851	1	28	Geyve	-1,8705	4
3	Adapazarı	10,3539	1	29	Termal	-1,9370	4
4	Bolu Merkez	5,8944	2	30	Armutlu	-1,9617	4
5	Yalova Merkez	4,6513	2	31	Kandıra	-2,0214	5
6	Düzce Merkez	4,5362	2	32	Cumayeri	-2,0633	5
7	Gölcük	4,2414	2	33	Çınarcık	-2,0836	5
8	Körfez	2,9846	2	34	Ferizli	-2,1071	5
9	Derince	2,9055	2	35	Kaynaşlı	-2,1085	5
10	Darica	1,7806	3	36	Gölyaka	-2,1123	5
11	Akçakoca	0,7065	3	37	Çilimli	-2,2702	5
12	Serdivan	0,6303	3	38	Gümüşova	-2,3481	5
13	Başiskele	0,6235	3	39	Söğütü	-2,3737	5
14	Kartepe	0,4271	3	40	Kocaeli	-2,3827	5
15	Çayırova	0,0646	3	41	Kaynarca	-2,4728	5
16	Erenler	-0,0086	4	42	Mengen	-2,6030	5
17	Arifiye	-0,0891	4	43	Karapürçek	-2,6665	5
18	Karamürsel	-0,1680	4	44	Mudurnu	-2,6774	5
19	Akyazı	-0,4603	4	45	Yeniçağa	-2,8625	5
20	Hendek	-0,6849	4	46	Dörtdivan	-3,0234	6
21	Karasu	-0,8775	4	47	Göynük	-3,2557	6
22	Dilovası	-1,0786	4	48	Yığılca	-3,3369	6
23	Çiftlikköy	-1,1745	4	49	Taraklı	-3,6290	6
24	Sapanca	-1,3351	4	50	Seben	-3,8455	6
25	Gerde	-1,5268	4	51	Kıbrısçık	-4,2926	6
26	Pamukova	-1,5678	4				

İlçe bazlı gelişmişlik sıralamasına bağlı olarak gelişmişlik endeksi de oluşturulmuştur.

Şekil 1 genel gelişmişlik endeksinin görünümüdür.

Şekil 1: İlçe Bazında Gelişmişlik Endeksinin Görünümü



Gelişmişlik endeksi oluşturulurken 1. temel bileşen içinde en fazla ağırlığa sahip olan değişkenin ağırlığı kullanılarak ilçe bazlı gelişmişlik skorları elde edilmiştir. Burada en gelişmiş ilçeye ait skor baz alınarak endeks değerleri oluşturulmuştur. Endekste ortalama gelişmişlik düzeyi skor değerlerinin pozitiften negatife geçtiği yer olan sıfır değerine baz alınmıştır. Bu değer aynı zamanda pozitif ve negatif skor değerleri toplamalarının birbirine eşit olduğu noktadaki ortalamaya denk gelmektedir.

İlçe bazlı genel gelişmişlik endeksi yanı sıra analizde beş ana başlık altında toplanmış değişken grupları için de gelişmişlik sıralaması yapılmıştır. Dolayısıyla bu guruplara ait değişkenlerden hangisinin gelişmişlik düzeyine daha çok etkide bulunduğu bilinmesi de ayrı bir önem kazanmaktadır.

3.1. Gelişmişlik Düzeyinin Ana Başlıklar Altında Sıralanması

3.1.1. Eğitim Göstergelerine Ait Değişkenlere Dayalı Gelişmişlik Sıralaması

Özellikle beşeri sermaye unsurunun kalkınma olgusu içinde oldukça önemli bir bileşen olması ve beşeri sermayenin de büyük ölçüde eğitime dayanması nedeniyle ilçe bazında gelişmişlik sıralaması büyük önem taşımaktadır. Buna göre eğitim göstergelerine dayalı temel bileşen açıklama oranları Tablo 5’te verilmiştir.

Tablo 5:Eğitim Göstergelerine Ait Temel Bileşenlerin Açıklama Oranları

Temel Bileşen	Özdeğer	Açıklanan değişme (%)	Açıklanan değişme (Birikimli)
1	3,0487	0,3388	0,3388
2	2,0390	0,2266	0,5653
3	1,3340	0,1482	0,7135
4	0,9977	0,1109	0,8244
5	0,8208	0,0912	0,9156
6	0,4497	0,0500	0,9656
7	0,2980	0,0331	0,9987
8	0,0088	0,0010	0,9997
9	0,0028	0,0003	1

Tablo 5’e göre eğitim göstergelerine ait 9 değişkenden sadece 3’ünün varyansı 1’den büyük çıkmış olup bu bileşenler toplam değişkenliğin %71,35’ni açıklayabilmektedir. Bununla birlikte birinci temel bileşen 9 temel bileşen arasında toplam değişkenliğin %33,88’lik bir kısmını tek başına açıklayabilmektedir. Birinci temel bileşenin eğitim göstergeleri içinde yüksek bir açıklama gücüne sahip olması nedeniyle bu grupta yer alan her bir değişkenin bu bileşen içinde aldığı ağırlıklar da önem kazanmaktadır.

Tablo 6:Eğitim Göstergelerine Ait Değişkenlerin Birinci Temel Bileşendeki Ağırlıkları

Değişken	Temel Bileşen 1
Okuryazar Nüfus Oranı	0,4638
Okur Yazar Kadın Nüfus Oranı	0,4588
OkulÖncesi Öğretmen Başına Düşen Öğrenci Sayısı	0,1331
İlköğretim Öğretmen Başına Düşen Öğrenci Sayısı	0,2187
Ortaöğretim Öğretmen Başına Düşen Öğrenci Sayısı	0,0936
Yüksekokul veya fakülte mezunu nüfus (Erkek)	0,4790
Yüksekokul veya fakülte mezunu nüfus (Kadın)	0,4719
Genel Ortaöğretim Öğretmen Başına Öğrenci	0,2175
Mesleki ve Teknik Ortaöğretim Öğretmen Başına Öğrenci	0,0215

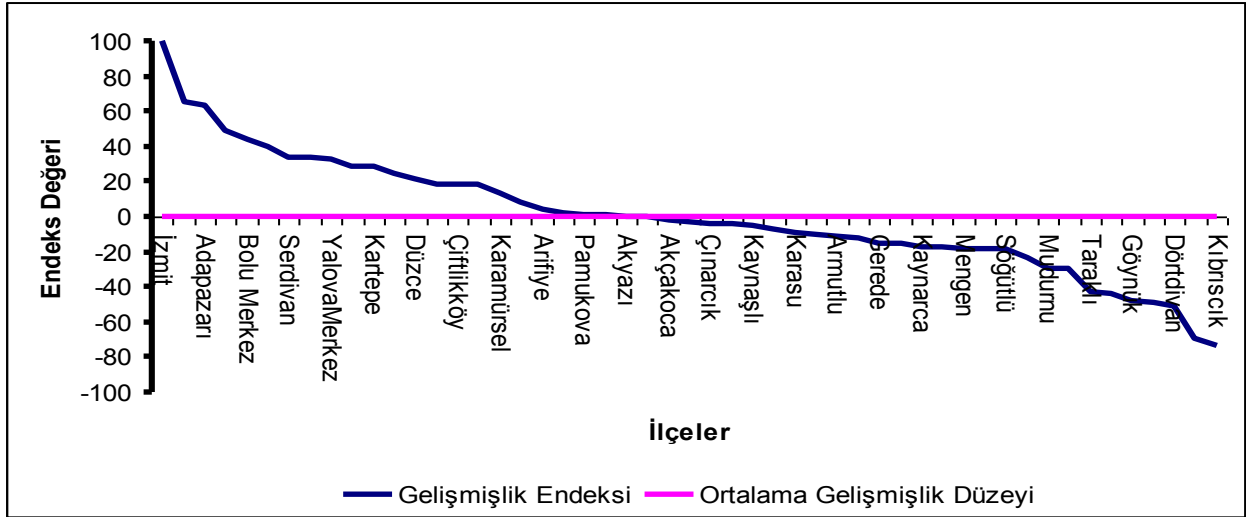
Birinci temel bileşen içinde eğitim göstergelerine ait her bir değişken için oluşturulan ağırlıklar Tablo 6’da yer almaktadır. Buna göre eğitim göstergelerine ait yapılan gelişmişlik sıralaması, genel sıralamada olduğu gibi birinci temel bileşende en fazla ağırlığa sahip olan değişken yine yüksekokul veya fakülte mezunu kadın ve erkek nüfus olarak oldukça yüksek bir oranda olması göze çarpmaktadır. Okuryazar nüfus oranının, birinci bileşende en fazla ağırlığı olan ikinci değişken olması ve diğerlerinin de bu oranları takip etmesi eğitim bileşenin gelişmişlik sıralamasına katkı yapan en önemli faktör olduğu bulgusunu ortaya çıkarmaktadır. Temel bileşen ağırlıklarının kullanılmasıyla ilçeler bazında elde edilen gelişmişlik skorları ve bunlara ait ilçeler Tablo 7’de sıralanmıştır.

Tablo 7:Eğitim Göstergelerine Dayalı İlçelerin Sıralaması

Sıra No	İlçe	Skor	Gelişmişlik Düzeyi	Sıra No	İlçe	Skor	Gelişmişlik Düzeyi
1	İzmit	5,1772	1	27	Çınarcık	-0,1931	4
2	Gebze	3,4023	1	28	Cumayeri	-0,1943	4
3	Adapazarı	3,2952	1	29	Kaynaşlı	-0,2449	4
4	Gölcük	2,5460	2	30	Ferizli	-0,3572	4
5	Bolu Merkez	2,2498	2	31	Karasu	-0,4999	4
6	Derince	2,0831	2	32	Geyve	-0,5117	4
7	Serdivan	1,7651	3	33	Armutlu	-0,5686	4
8	Darica	1,7245	3	34	Termal	-0,6385	4
9	YalovaMerkez	1,6943	3	35	Gerede	-0,7699	4
10	Körfez	1,5053	3	36	Karapürçek	-0,7941	4
11	Kartepe	1,4565	3	37	Kaynarca	-0,8896	4
12	Çayirova	1,2512	3	38	Çilimli	-0,8899	4
13	Düzce Merkez	1,1001	3	39	Mengen	-0,9508	4
14	Erenler	0,9489	3	40	Kocaali	-0,9690	4
15	Çiftlikköy	0,9487	3	41	Söğütü	-0,9749	4
16	Başiskele	0,9355	3	42	Gölyaka	-1,2082	5
17	Karamürsel	0,6932	3	43	Mudurnu	-1,5137	5
18	Sapanca	0,4438	3	44	Yeniçağa	-1,5385	5
19	Arifiye	0,2119	3	45	Taraklı	-2,2217	6
20	Hendek	0,1276	3	46	Kandıra	-2,2915	6
21	Pamukova	0,0662	3	47	Göynük	-2,4943	6
22	Altınova	0,0617	3	48	Seben	-2,5494	6
23	Akyazı	-0,0247	4	49	Dörtdivan	-2,6503	6
24	Gümüşova	-0,0260	4	50	Yığılca	-3,5989	6
25	Akçakoca	-0,1283	4	51	Kıbrısçık	-3,8291	6
26	Dilovası	-0,1671	4				

Eđitim gstergelerine gre yapılmıř geliřmiřlik sıralamasında en geliřmiř ile İzmit'dir. Ayrıca eđitime gre dzenlenen geliřmiřlik endeksi Őekil 2'de grldđ uzeredir.

Őekil 2: Eđitim Gstergelerine Dayalı Geliřmiřlik Endeksinin Grnm



3.1.2. Demografik Gstergelere Ait Deđiřkenlere Gre Sıralama

Srdrlebilir bir kalkınma hedefi her cođrafyanın barındırdıđı toplumlar iin ulařılması istenen bir amatır. Bu ama dođrultusunda srdrlebilir kalkınma tanımında yer alan sosyo-demografik deđiřkenler ve bunların etkileri nem kazanmaktadır. Bu aıdan durum ele alındıđında ilelerin demografik zelliklerine dayalı olarak geliřmiřlik sıralamalarının yapılması byk nem arz etmektedir. Ařađıda demografik gstergelere dayalı deđiřkenlere gre temel bileřen aıklama oranları verilmiřtir.

Tablo 8: Demografik Gstergelere Dayalı Temel Bileřenlerin Aıklama Oranları

Temel Bileřen	zdeđer	Aıklanan deđiřme (%)	Aıklanan deđiřme (Birikimli)
1	4,4524	0,5566	0,5566
2	1,3183	0,1648	0,7214
3	0,9011	0,1126	0,8340
4	0,6570	0,0821	0,9161
5	0,3621	0,0453	0,9614
6	0,3079	0,0385	0,9999
7	0,0007	0,0001	1
8	0,0000	0	1

Tablo 8'de demografik gstergelere ait deđiřkenler iin 2 temel bileřen belirlenmiř olup 1. temel bileřen 8 temel bileřen arasında toplam deđiřkenliđin %55,66'sını tek bařına aıklayabilmektedir. Ayrıca 1. ve 2. bileřen toplam deđiřmenin %72,14'lk bir kısmını aıklaması bakımından olduka bařarılıdır. Birinci temel bileřenin bu grup iinde yksek bir aıklama gcne sahip olması nedeniyle bu bileřen iinde deđiřkenlerin ađrılıklarının

bilinmesi de önem kazanmaktadır. Tablo 9 birinci temel bileşen içinde yer alan değişkenlerin ağırlıklarını göstermektedir.

Tablo 9: Demografik Göstergelere Ait Değişkenlerin Birinci Temel Bileşendeki Ağırlıkları

Değişken	Temel Bileşen 1
Toplam Nüfus	0,3867
25 yaş üstü nüfus	0,3826
Şehir nüfusunun toplam nüfus içindeki oranı (%)	0,3940
Toplam yıllık nüfus artış hızı (Binde)	0,3659
İl/ilçe merkezleri nüfus artış hızı (Binde)	0,3317
Toplam yaş bağımlılık oranı	-0,3696
Yaşlı bağımlılık oranı (65+ yaş)	-0,3894
Genç bağımlılık oranı (0-14 yaş)	0,1282

Elde edilen bulgulara göre demografik göstergeler için ilçe bazlı gelişmişlik endeksine en fazla etkide bulunan değişkenin beklentiler doğrultusunda toplam nüfus içindeki şehir nüfusunun olduğu bulunmuştur. Bunun yanı sıra toplam yaş bağımlılık oranı ve yaşlı bağımlılık oranı değişkenlerinin gelişmişlik endeksine negatif yönde etkilediği sonucuna ulaşılmıştır. Bu sonuç üretken, dinamik ve genç bir nüfus yapısının kalkınma sürecini başlatabilecek unsur olması göz önüne alındığında elde edilen bulguların literatürle aynı yönde olduğu sonucu pekiştirilmiş olmaktadır. Demografik göstergelere ait değişkenlerin temel bileşen yada 1. bileşendeki ağırlıkları dikkate alındığında ilçe bazında oluşturulan gelişmişlik sıralaması ve skorları aşağıda Tablo 10’da verilmiştir.

Tablo 10: Demografik Göstergelere Göre İlçelerin Gelişmişlik Sıralaması

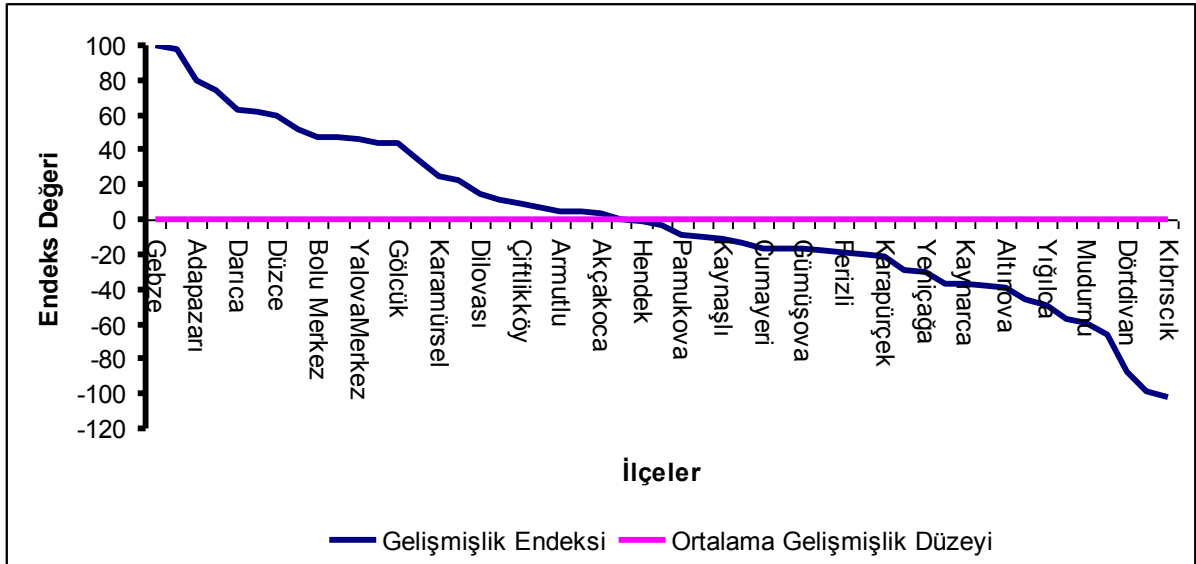
Sıra No	İlçe	Skor	Gelişmişlik Düzeyi
1	Gebze	4,4944	1
2	İzmit	4,4171	1
3	Adapazarı	3,5685	1
4	Serdivan	3,3381	1
5	Darıca	2,8466	2
6	Çayırova	2,7578	2
7	Düzce Merkez	2,6717	2
8	Derince	2,3369	2
9	Bolu Merkez	2,1359	2
10	Körfez	2,0986	2
11	Yalova Merkez	2,0798	2
12	Kartepe	1,9737	2
13	Gölcük	1,9544	2
14	Başiskele	1,5431	2
15	Karamürsel	1,1044	2
16	Erenler	1,0067	2
17	Dilovası	0,6582	3
18	Sapanca	0,4920	3
19	Çiftlikköy	0,4206	3
20	Arifiye	0,3046	3
21	Armutlu	0,1997	3
27	Pamukova	-0,3994	4
28	Çilimli	-0,4632	4
29	Kaynaşlı	-0,4939	4
30	Geyve	-0,5968	4
31	Cumayeri	-0,7333	4
32	Gölyaka	-0,7341	4
33	Gümüşova	-0,7682	4
34	Kandıra	-0,8193	4
35	Ferizli	-0,8412	4
36	Söğütü	-0,9005	4
37	Karapürçek	-0,9614	4
38	Kocaeli	-1,3279	5
39	Yeniçağa	-1,3481	5
40	Çınarcık	-1,6385	5
41	Kaynarca	-1,6664	5
42	Termal	-1,7284	5
43	Altınova	-1,7656	5
44	Mengen	-2,0735	6
45	Yığılca	-2,2209	6
46	Göynük	-2,5611	6
47	Mudurnu	-2,6447	6

22	Karasu	0,1917	3
23	Akçakoca	0,1642	3
24	Gerede	0,0010	3
25	Hendek	-0,0259	4
26	Akyazı	-0,1425	4

48	Taraklı	-2,9793	6
49	Dörtdivan	-3,9297	6
50	Seben	-4,4344	6
51	Kıbrısçık	-4,5618	6

Demografik göstergelere göre yapılan sıralamada ise Gebze'nin en gelişmiş ilçe olduğu sonrasında ise bunu İzmit'in takip ettiği görülmektedir. Genelde, beş ana başlık altında sunulan değişken grupları için yapılan gelişmişlik sıralamasında İzmit ve Gebze'nin başı çektiği görülmektedir. Aynı zamanda demografik göstergelere dayalı olarak hesaplanan gelişmişlik endeksinin görünümü Şekil 3'te olduğu gibidir.

Şekil 3: Demografik Göstergelere Dayalı Gelişmişlik Endeksinin Görünümü



3.1.3. Sağlık Göstergelerine Ait Değişkenlere Göre Gelişmişlik Sıralaması

Sürdürülebilir kalkınma hedefleri çerçevesinde sağlık göstergeleri de gelişmişlik endeksini etkileyen faktörler arasında yer almaktadır. Dolayısıyla nüfusun sağlık hizmetlerine ne kadar ulaşıp sağlık hizmetlerinden ne kadar yararlanabildiği oldukça önemli olmaktadır. Sağlık göstergelerine ait temel bileşenlerin açıklama oranları Tablo 11'de verilmiştir. Buna göre sağlık göstergeleri içinde yer alan 11 değişkenden sadece 3'ünün istatistiksel olarak anlamlı bir büyüklüğe sahip olduğu görülmüş ve toplam değişimin %74,09'u bu değişkenler tarafından açıklanmıştır. Ayrıca 1. temel bileşen toplam değişimin %50,62'sini tek başına açıklamıştır.

Tablo 11: Sağlık Göstergelerine Ait Temel Bileşenlerin Açıklama Oranları

Temel Bileşen	Özdeğer	Açıklanan değişme (%)	Açıklanan değişme (Birlikimli)
1	5,5685	0,5062	0,5062
2	1,4763	0,1342	0,6404
3	1,1048	0,1004	0,7409
4	0,9600	0,0873	0,8282
5	0,6863	0,0624	0,8906
6	0,5587	0,0508	0,9414
7	0,2925	0,0266	0,9679
8	0,2247	0,0204	0,9884
9	0,0915	0,0083	0,9967
10	0,0311	0,0028	0,9995
11	0,0050	0,0005	1

Toplam değişiminin %50,62'sini tek başına açıklayan 1.temel bileşenin içinde yer alan değişkenlerin ağırlıkları Tablo 12'de gösterilmiştir.

Tablo 12: Sağlık Göstergelerine Ait Değişkenlerin Birinci Temel Bileşendeki Ağırlıkları

Değişken	Temel Bileşen 1
Toplam Sağlık Kuruluşları	0,3919
Diş Üniteli Sayıları	0,2894
Ambulans Sayıları	0,3534
Mevcut Yatak Sayıları	0,3960
Toplam hekim sayısı	0,3933
Eczacı Sayısı	0,4007
Toplam Sağlık çalışanı	0,3978
Bebek Ölüm Hızı (binde)	-0,0428
Beş Yaş Altı Çocuk Ölüm Hızı (binde)	-0,0564
Anne Ölüm Hızı (yüzbinde)	-0,0144
Kaba Ölüm Hızı (binde)	-0,0451

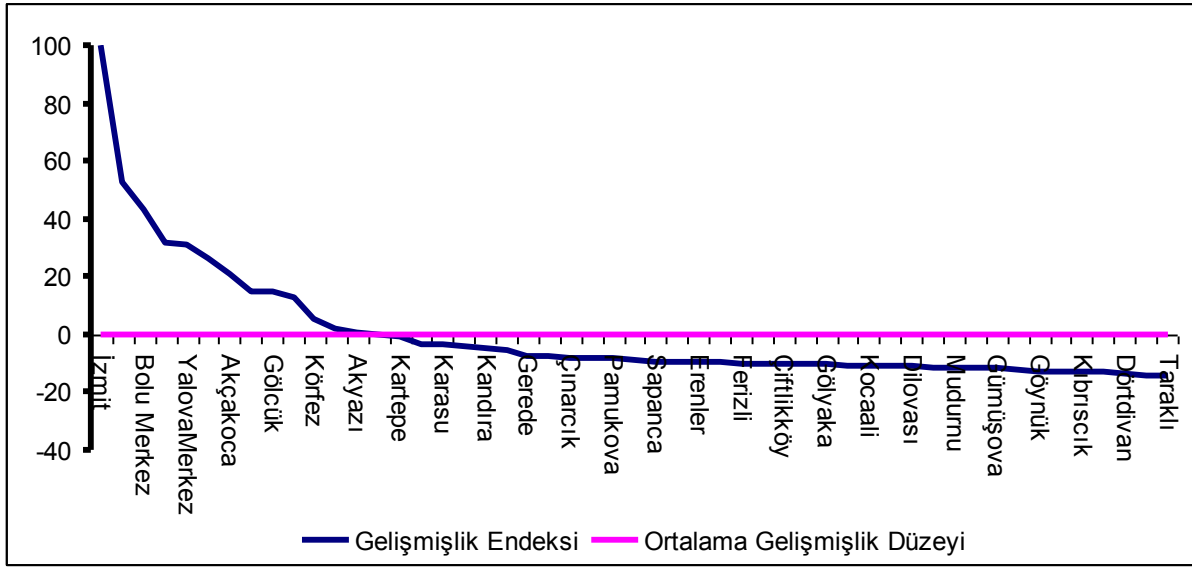
Buna göre temel bileşen içinde ağırlığı en fazla olan değişken olarak eczacı sayısı, toplam sağlık çalışanı ve hastane yatak sayıları gibi nüfusun sağlık hizmetlerine erişimini sağlayacak büyüklükler olduğu gözlenmiştir. Dolayısıyla bu değişkenlere ait ağırlıkların kullanılmasıyla ilçeler bazında elde edilen gelişmişlik skorları ve ilçe sıralamaları Tablo 13'tedir.

Tablo 13: Sağlık Göstergelerine Göre İlçelerin Gelişmişlik Sıralaması

Sıra No	İlçe	Skor	Gelişmişlik Düzeyi	Sıra No	İlçe	Skor	Gelişmişlik Düzeyi
1	İzmit	11,3243	1	27	Sapanca	-1,0512	5
2	Adapazarı	5,9526	1	28	Kaynarca	-1,0690	5
3	Bolu Merkez	4,9204	1	29	Erenler	-1,0821	5
4	Gebze	3,5583	2	30	Cumayeri	-1,1119	5
5	Yalova Merkez	3,5150	2	31	Ferizli	-1,1235	5
6	Düzce Merkez	2,9812	2	32	Mengen	-1,1496	5
7	Akçakoca	2,3531	2	33	Çiftlikköy	-1,1509	5
8	Derince	1,6985	2	34	Armutlu	-1,1529	5
9	Gölcük	1,6653	2	35	Gölyaka	-1,1875	5
10	Darıca	1,4310	2	36	Çilimli	-1,2041	5
11	Körfez	0,6110	3	37	Kocaali	-1,2155	5
12	Arifiye	0,2468	3	38	Kaynaşlı	-1,2188	5
13	Akyazı	0,0411	3	39	Dilovası	-1,2637	5
14	Serdivan	-0,0453	4	40	Karapürçek	-1,2782	5
15	Kartepe	-0,1140	4	41	Mudurnu	-1,3038	5
16	Hendek	-0,3899	4	42	Söğütü	-1,3095	5
17	Karasu	-0,3943	4	43	Gümüşova	-1,3422	5
18	Karamürsel	-0,5050	4	44	Seben	-1,4145	5
19	Kandıra	-0,5434	4	45	Göynük	-1,4330	5
20	Başiskele	-0,6321	4	46	Termal	-1,4379	5
21	Gerde	-0,8152	4	47	Kıbrısık	-1,4724	5
22	Çayırova	-0,8616	4	48	Yeniçağa	-1,4860	5
23	Çınarcık	-0,8958	4	49	Dörtdivan	-1,5405	5
24	Geyve	-0,9176	4	50	Yığılca	-1,6242	5
25	Pamukova	-0,9315	4	51	Taraklı	-1,6321	5
26	Altınova	-0,9968	4				

Sağlık göstergelerine ait değişkenlerle yapılan gelişmişlik sıralamasında İzmit'in 1. ilçe olduğu gözlenmiştir. Bunda en çok coğrafi sınırları içinde üniversite ve askeri hastanelerini barındırması etkin olmaktadır. Tabloya daha dikkatli bakıldığında ise Gebze'nin 4.sıralarda yer aldığı ve sağlık sınıflamasına göre yapılan gelişmişlik sıralamasında Adapazarı'nın 2.'liğe yerleşerek Gebze'nin yerini alması oldukça dikkat çekicidir. Buna ek olarak Şekil 4 gelişmişlik endeksini göstermektedir.

Şekil 4: Sağlık Göstergelerine Dayalı Gelişmişlik Endeksinin Görünümü



3.1.4. Mali ve Bankacılık Kesimine İlişkin Değişkenlere Dayalı Gelişmişlik Sıralaması

Gelişmişlik sosyal yapının ekonomik boyutu ile birlikte desteklendiği sürece kalıcı olacaktır. Bu açıdan bakıldığında sosyal yapının iyileştirilmesi için yeterli finans desteğinin sağlanması ve finansmanın ilçenin sahip olduğu üretim potansiyelinden elde edilmesi büyük önem arz etmektedir. Dolayısıyla mali ve bankacılık kesimi sosyal yapının iyileştirilmesi aşamasında oldukça önemli bir rol oynamaktadır. Buna göre Tablo 14’te mali ve bankacılık kesimine ilişkin 2 temel bileşenin %82,87 oranında toplam değişmeyi açıkladığı gözlenmiştir. Ayrıca 1. temel bileşen mali ve bankacılık kesimine ilişkin göstergeler içinde tek başına en yüksek açıklama gücüne sahiptir. Bu durum aynı zamanda yukarıda bahsedilen olgularla tamamen örtüşmektedir.

Tablo 14: Mali ve Bankacılık Kesimine İlişkin Temel Bileşenlerin Açıklama Oranları

Temel Bileşen	Özdeğer	Açıklanan değişme (%)	Açıklanan değişme (Birikimli)
1	8,5070	0,7089	0,7089
2	1,4378	0,1198	0,8287
3	0,8216	0,0685	0,8972
4	0,5702	0,0475	0,9447
5	0,4526	0,0377	0,9824
6	0,1273	0,0106	0,9931
7	0,0448	0,0037	0,9968
8	0,0271	0,0023	0,9991
9	0,0106	0,0009	0,9999
10	0,0005	0	1
11	0,0001	0	1
12	0,0000	0	1

Birinci temel bileşenin mali ve bankacılık kesimine ait göstergeler içinde %70,89 gibi yüksek bir açıklayıcılık gücüne sahip olması nedeniyle bu grupta yer alan her bir değişkenin ağırlığı önem kazanmaktadır. 1. temel bileşen içinde en fazla etkiye sahip değişkenler Tablo 15'te sıralanmıştır.

Tablo 15: Mali ve Bankacılık Kesimine Ait Değişkenlerin Birinci Temel Bileşendeki Ağırlıkları

Değişken	Temel Bileşen 1
Genel Bütçe Gelirleri (Tahakkuk)	0,2901
Genel Bütçe Gelirleri (Tahsilat)	0,2862
Tahsilat Tahakkuk Oranı	0,0686
Genel Bütçe Giderleri	0,2526
Nakdi Kredi Tutarı	0,3372
Takipteki Alacak Tutarı	0,3019
Toplam Nakdi Kredi Tutarı	0,3350
Toplam Gayrinakdi Kredi Tutarı	0,3285
Toplam Tasarruf Mevduat Tutarı	0,3348
Toplam Mevduat Tutarı	0,3393
Şube Sayısı	0,3256
Şube başına Düşen Nüfus	-0,0830

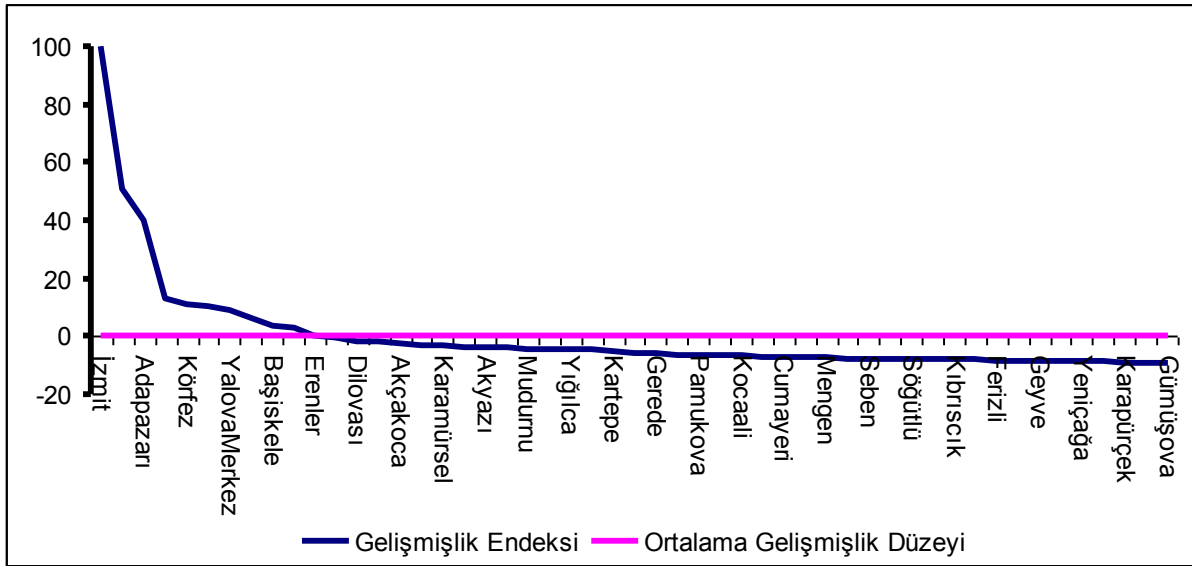
Buna göre toplam mevduat ve kredi değişkenlerinin 1. temel bileşen içinde en yüksek ağırlığa sahip olması gelişmişlik sıralamasına katkı yapan en önemli faktörler olduğu bulgusunu ortaya çıkarmaktadır. Dikkat çeken diğer bir bulgu ise gelişmişlik sıralamasına ters yönde etki eden şube başına düşen nüfus sayısı değişkenidir. Bu bulgu sosyal yapının gelişmesine katkıda bulunacak projelerin finansmanında bireylerin yeterli kaynağa ulaşamaması sorunu ile örtüşmektedir. Temel bileşen ağırlıklarının kullanılmasıyla ilçeler bazında elde edilen gelişmişlik skorları ve ilçe sıralamaları Tablo 16'da gösterilmiştir.

Tablo 16: Mali ve Bankacılık Kesimine Göre İlçelerin Sıralaması

Sıra No	İlçe	Skor	Gelişmişlik Düzeyi	Sıra No	İlçe	Skor	Gelişmişlik Düzeyi
1	İzmit	16,2597	1	27	Gerede	-0,9311	4
2	Gebze	8,2112	1	28	Çayırova	-1,0222	5
3	Adapazarı	6,4650	1	29	Pamukova	-1,0436	5
4	Gölcük	2,0793	2	30	Kandıra	-1,0559	5
5	Körfez	1,8267	2	31	Kocaeli	-1,1135	5
6	Bolu Merkez	1,7322	2	32	Göynük	-1,1663	5
7	Yalova Merkez	1,4088	2	33	Cumayeri	-1,1731	5
8	Düzce Merkez	1,0167	2	34	Çınarcık	-1,1958	5
9	Başiskele	0,5501	3	35	Mengen	-1,1991	5
10	Derince	0,4437	3	36	Kaynarca	-1,2362	5
11	Erenler	0,0709	3	37	Seben	-1,2433	5
12	Dörtdivan	-0,0754	4	38	Çiftlikköy	-1,2856	5
13	Dilovası	-0,2396	4	39	Söğütü	-1,3017	5
14	Termal	-0,2955	4	40	Sapanca	-1,3037	5
15	Akçakoca	-0,3552	3	41	Kıbrısçık	-1,3048	5
16	Arifiye	-0,4874	4	42	Armutlu	-1,3274	5
17	Karamürsel	-0,5005	4	43	Ferizli	-1,3409	5
18	Karasu	-0,5744	4	44	Çilimli	-1,3614	5
19	Akyazı	-0,5791	4	45	Geyve	-1,3635	5
20	Altınova	-0,6447	4	46	Serdivan	-1,3707	5
21	Mudurnu	-0,7223	4	47	Yeniçağa	-1,3783	5
22	Hendek	-0,7277	4	48	Taraklı	-1,4123	5
23	Yığılca	-0,7467	4	49	Karapürçek	-1,4590	5
24	Darıca	-0,7676	4	50	Kaynaşlı	-1,4741	5
25	Kartepe	-0,8237	4	51	Gümüşova	-1,5379	5
26	Gölyaka	-0,9217	4				

Tablo 16’da yer alan bulgulara göre Adapazarı ilçesi hariç mali ve bankacılık kesimine ilişkin gelişmişlik sıralamasında ilk 5’te Kocaeli ilçeleri yer almaktadır. Bu açıdan bakıldığında sıralamada yer alan ilçeler için finansman yaratma ve değerlendirme fırsatlarının çok yüksek olduğu ve sosyal yapıyı güçlendirdiği sonucu ortaya çıkmaktadır. Mali ve bankacılık kesimine göre ilçelerin sıralandığı gelişmişlik indeksi Şekil 5’te görüldüğü gibidir.

Şekil 5: Mali ve Bankacılık Kesimine Ait Gelişmişlik Endeksinin Görünümü



3.1.5. İstihdama İlişkin Değişkenlere Dayalı Gelişmişlik Sıralaması

Coğrafi bir bölge içinde istihdam edilmiş bir nüfus gelişme açısından iki önemli özelliğe sahip olmaktadır. Birincisi bu kesimin üretici olması açısından bir katma değer yaratması diğeri ise tüketici vasfına sahip olmaları nedeniyle başka bir kesime finansman ve üretim fırsatları sağlamalarıdır. İstihdama ilişkin değişkenler, erişim ve veri güvenilirliği nedeniyle sadece kadın ve erkek çalışan ile işyeri sayısı değişkenlerinden oluşmaktadır. Bu durumda 3 temel bileşen arasında 1. temel bileşenin toplam değişkenliği açıklama gücü temsil ettiği veri setine bağlı olarak artacaktır. Nitekim Tablo 17 bahsedilen durumu yansıtmaktadır.

Tablo 17: İstihdama İlişkin Değişkenlere Ait Temel Bileşenlerin Açıklama Oranları

Temel Bileşen	Özdeğer	Açıklanan değişme (%)	Açıklanan değişme (Birikimli)
1	2,8985	0,9662	0,9662
2	0,0728	0,0243	0,9904
3	0,0286	0,0096	1

Tablo 17'ye göre toplam değişimin tamamı tek başına 1.temel bileşen tarafından %96,62 oranında açıklanmaktadır. Buna göre 1.temel bileşen içinde en fazla ağırlığa sahip olan değişken kadın çalışan sayısı olarak Tablo 18 de görülmektedir. Ayrıca Tablo 18, temel bileşen ağırlıklarının kullanılmasıyla ilçeler bazında elde edilen gelişmişlik skorları ve bunlara ait ilçe sıralamalarını da göstermektedir. Tablo dikkatli incelendiğinde Gebze'nin istihdama göre yapılan gelişmişlik sıralamasında en gelişmiş ilçe olduğu gözlenmektedir.

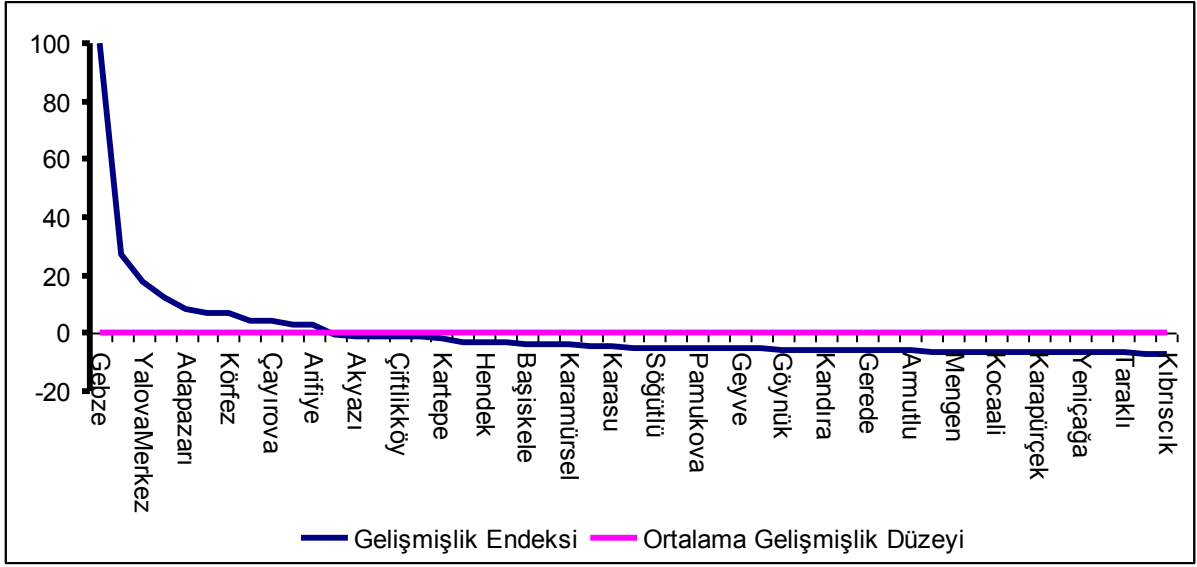
Ayrıca Düzce, Yalova, Bolu ve Adapazarı merkez ilçeleri istihdam değişkenine göre en gelişmiş ilçelerdir.

Tablo 18:Değişkenlerin Temel Bileşendeki Ağırlıkları ve İlçelerin İstihdam Değişkenine Göre Gelişmişlik Düzeylerinin Sıralanması

Sıra No	İlçe	Skor	Gelişmişlik Düzeyi	Sıra No	İlçe	Skor	Gelişmişlik Düzeyi
1	Gebze	10,8742	1	27	Söğütü	-0,5619	5
2	Düzce Merkez	2,9293	2	28	Akçakoca	-0,5666	5
3	YalovaMerkez	1,9590	2	29	Pamukova	-0,5744	5
4	Bolu Merkez	1,3417	2	30	Çilimli	-0,5890	5
5	Adapazarı	0,8747	3	31	Geyve	-0,5892	5
6	Gölcük	0,7922	3	32	Gölyaka	-0,5925	5
7	Körfez	0,7591	3	33	Göynük	-0,6049	5
8	İzmit	0,4820	3	34	Gümüşova	-0,6098	5
9	Çayırova	0,4609	3	35	Kandıra	-0,6205	5
10	Derince	0,3018	3	36	Mudurnu	-0,6304	5
11	Arifiye	0,2970	3	37	Gerede	-0,6394	5
12	Altınova	-0,0586	4	38	Cumayeri	-0,6511	5
13	Akyazı	-0,0957	4	39	Armutlu	-0,6599	5
14	Dilovası	-0,1013	4	40	Termal	-0,6741	5
15	Çiftlikköy	-0,1340	4	41	Mengen	-0,7008	5
16	Darıca	-0,1374	4	42	Ferizli	-0,7033	5
17	Kartepe	-0,2019	4	43	Kocaali	-0,7039	5
18	Erenler	-0,3364	5	44	Yığılca	-0,7077	5
19	Hendek	-0,3392	5	45	Karapürçek	-0,7121	5
20	Kaynaşlı	-0,3768	5	46	Kaynarca	-0,7122	5
21	Başiskele	-0,4112	5	47	Yeniçağa	-0,7219	5
22	Serdivan	-0,4280	5	48	Dörtdivan	-0,7275	5
23	Karamürsel	-0,4511	5	49	Taraklı	-0,7451	5
24	Çınarcık	-0,4676	5	50	Seben	-0,7469	5
25	Karasu	-0,5071	5	51	Kıbrısık	-0,7536	5
26	Sapanca	-0,5260	5				

İstihdama dayalı olarak elde edilen gelişmişlik indeksi Şekil 6'da olduğu gibidir.

Şekil 6: İstihdama İlişkin Gelişmişlik Endeksinin Görünümü



Son olarak 5 ana başlık altında toplanan değişken gruplarına ait ilçelerin gelişmişlik sıralaması Tablo 19’da toplu halde gösterilmiştir. Değişken gruplarına göre yapılan tüm ilçe sıralamalarında İzmit ve Gebze başı çekmektedir.

Tablo 19: İlçelerin Değişken Gruplarına Göre Sıralanışı

Sıra No	Eğitim	Nüfus	Sağlık	Mali ve Bankacılık	İstihdam
1	İzmit	Gebze	İzmit	İzmit	Gebze
2	Gebze	İzmit	Adapazarı	Gebze	Düzce Merkez
3	Adapazarı	Adapazarı	Bolu Merkez	Adapazarı	YalovaMerkez
4	Gölcük	Serdivan	Gebze	Gölcük	Bolu Merkez
5	Bolu Merkez	Darıca	YalovaMerkez	Körfez	Adapazarı
6	Derince	Çayırova	Düzce Merkez	Bolu Merkez	Gölcük
7	Serdivan	Düzce Merkez	Akçakoca	YalovaMerkez	Körfez
8	Darıca	Derince	Derince	Düzce Merkez	İzmit
9	YalovaMerkez	Bolu Merkez	Gölcük	Başiskele	Çayırova
10	Körfez	Körfez	Darıca	Derince	Derince
11	Kartepe	YalovaMerkez	Körfez	Erenler	Arifiye
12	Çayırova	Kartepe	Arifiye	Dörtdivan	Altınova
13	Düzce Merkez	Gölcük	Akyazı	Dilovası	Akyazı
14	Erenler	Başiskele	Serdivan	Termal	Dilovası
15	Çiftlikköy	Karamürsel	Kartepe	Akçakoca	Çiftlikköy
16	Başiskele	Erenler	Hendek	Arifiye	Darıca
17	Karamürsel	Dilovası	Karasu	Karamürsel	Kartepe
18	Sapanca	Sapanca	Karamürsel	Karasu	Erenler
19	Arifiye	Çiftlikköy	Kandıra	Akyazı	Hendek
20	Hendek	Arifiye	Başiskele	Altınova	Kaynaşlı
21	Pamukova	Armutlu	Gerede	Mudurnu	Başiskele
22	Altınova	Karasu	Çayırova	Hendek	Serdivan
23	Akyazı	Akçakoca	Çınarcık	Yığılca	Karamürsel
24	Gümüşova	Gerede	Geyve	Darıca	Çınarcık
25	Akçakoca	Hendek	Pamukova	Kartepe	Karasu
26	Dilovası	Akyazı	Altınova	Gölyaka	Sapanca
27	Çınarcık	Pamukova	Sapanca	Gerede	Söğütlü
28	Cumayeri	Çilimli	Kaynarca	Çayırova	Akçakoca
29	Kaynaşlı	Kaynaşlı	Erenler	Pamukova	Pamukova
30	Ferizli	Geyve	Cumayeri	Kandıra	Çilimli
31	Karasu	Cumayeri	Ferizli	Kocaali	Geyve
32	Geyve	Gölyaka	Mengen	Göynük	Gölyaka
33	Armutlu	Gümüşova	Çiftlikköy	Cumayeri	Göynük
34	Termal	Kandıra	Armutlu	Çınarcık	Gümüşova
35	Gerede	Ferizli	Gölyaka	Mengen	Kandıra
36	Karapürçek	Söğütlü	Çilimli	Kaynarca	Mudurnu
37	Kaynarca	Karapürçek	Kocaali	Seben	Gerede
38	Çilimli	Kocaali	Kaynaşlı	Çiftlikköy	Cumayeri
39	Mengen	Yeniçağa	Dilovası	Söğütlü	Armutlu
40	Kocaali	Çınarcık	Karapürçek	Sapanca	Termal
41	Söğütlü	Kaynarca	Mudurnu	Kıbrısçık	Mengen
42	Gölyaka	Termal	Söğütlü	Armutlu	Ferizli
43	Mudurnu	Altınova	Gümüşova	Ferizli	Kocaali
44	Yeniçağa	Mengen	Seben	Çilimli	Yığılca
45	Taraklı	Yığılca	Göynük	Geyve	Karapürçek
46	Kandıra	Göynük	Termal	Serdivan	Kaynarca
47	Göynük	Mudurnu	Kıbrısçık	Yeniçağa	Yeniçağa
48	Seben	Taraklı	Yeniçağa	Taraklı	Dörtdivan
49	Dörtdivan	Dörtdivan	Dörtdivan	Karapürçek	Taraklı
50	Yığılca	Seben	Yığılca	Kaynaşlı	Seben
51	Kıbrısçık	Kıbrısçık	Taraklı	Gümüşova	Kıbrısçık

3.2. Analiz Sonuçlarının Değerlendirilmesi

Çalışmanın bu bölümünde sosyo-ekonomik gelişmişlik düzeyine göre sınıflandırılmış kümeler tek tek açıklanacaktır. Çalışmanın temel bulgularından biri olan gelişmişlik endeksi yardımıyla ilçeler sıralanmış ve büyük kırılmaların olduğu noktalar yardımıyla kademeler belirlenmiştir.

3.2.1. 1.Kademe İlçeler

Bölgenin en gelişmiş 3 ilçesinin toplandığı 1. kademe ilçeleri, TR42 bölgesinin gelişmişlik sıralamasında en üst sırada yer almakta olup bölgenin gelişmişlik düzeyine önemli katkılar yapmaktadır. Bölgedeki 2 büyükşehir merkezini içine alan grup, tüm değişkenlerin en yüksek seviyede değer aldığı İzmit, Gebze ve Adapazarı ilçelerinden oluşmakta olup, bu ilçeler bölge nüfusunun toplandığı, (bölge nüfusunun %26.75'i), sağlık ve eğitim kurumlarının yerleştiği finans merkezleri özelliği taşımaktadır.

1.Kademe ilçelerin ortak özellikleri sıralanacak olursa nüfusun ortalama %94'lük bir kesiminin şehir merkezinde yaşadığı ve ortalama binde 26'lık bir nüfus artış hızına sahip olduğu gözükmektedir. Türkiye ortalaması olan binde 14,5 üstünde bir nüfus artış hızına (binde 26) sahip olması ilçelerin cazibe merkezi olarak göç aldığını göstermektedir. Nüfusun %58'lik bölümü çalışabilecek düzeydedir. Nüfusun % 8'lik bölümü 65 yaş ve üstü iken %34'lük kısmı 0-14 yaş arasında yer alan bağımlı nüfusu teşkil eder. Okuryazar nüfus ve okuryazar kadın nüfus ortalaması Türkiye ve bölge ortalamasının üstündedir.

Eğitim göstergeleri incelendiğinde benzer şekilde Türkiye ve bölge ortalamasının üstünde değerler aldığı görülmektedir. Özellikle yüksek öğrenim öncesi istatistikler oldukça iyi bir orandadır. Ayrıca her üç ilçede birer üniversite bulunması ilçelerin gelişmişlik düzeylerini pozitif yönde etkilemektedir. Fakülte ve meslek yüksek okul mezunlarının yaklaşık 3'te 1'inin (%32,9) 1. kademe ilçelerde yaşaması gelişmiş/nitelikli insan gücünün bölgede kümelendiğinin göstergesidir.

Bölgede bulunan her 4 sağlık kuruluşundan 1'i, 3 üniversite hastanesinden 1'i (İzmit) 1. kademe ilçeler içerisinde yer alır. Nüfusa oranla yüksek oranda yetişmiş sağlık personelinin (Doktor %42, Ebe %50, Eczacı %33, Hemşire %32) bu ilçelerde toplandığı görülmektedir. Sadece sağlık memuru oranı (%18) nüfus oranını altında kalmaktadır.

Mali göstergeleri incelendiğinde tahakkuk eden genel bütçe gelirlerinin %72'si ve tahsil edilen genel bütçe gelirlerinin %73'ü ve bölgede bulunan kurumlardan elde edilirken genel bütçe giderlerinin sadece %36'sı 1.kademe ilçelerinde kullanılmaktadır. Bu değerler birlikte değerlendirildiğinde küme içindeki ilçelerin harcadığının iki katı vergi verdiği

görülmektedir. Bölgede bulunan toplam mevduatın yarısı ve her 5 banka şubesinde 2'si İzmit, Gebze ve Adapazarı ilçelerinde toplanmıştır.

3.2.2. 2.Kademe İlçeler

Kocaeli ve Sakarya dışında kalan merkez ilçeler Bolu, Yalova ve Düzce ile Kocaeli'nin Gölcük, Derince ve Körfez ilçelerini içine alan 2. Kademe ilçeleri bölge ortalamasını yükselten nispeten gelişmiş ilçelerden oluşmaktadır. Merkez ilçelerin il merkezleri olması sebebiyle gelişmişlik düzeyleri artarken Körfez ilçesi büyük sanayi kuruluşlarını içinde barındırması, Gölcük ilçesinde donanma ve tersanelerin varlığı, Derince ilçesinde ise liman ve sanayi işletmelerinin varlığı sebebiyle kalkınmada üst seviyeleri çıkmışlar ve sonuç refah göstergelerine yansımıştır.

Bölgede yaşayan nüfusun %21'i adı geçen 6 ilçede yaşamaktadır. Şehirleşme oranları incelendiğinde kümenin iki gruba ayrıldığı görülmektedir. Bir tarafta Kocaeli ilinin 2. Kademede yer alan yüksek şehirleşme oranlarına sahip ilçeler %97'lik bir şehirleşme oranına sahip iken diğer tarafta şehirleşme oranı düşük diğer bir ifade ile köyde yaşayan nüfusun yüksek olduğu merkez ilçeler yer almaktadır. Bu oran Düzce'de %65, Bolu'da%75 ve Yalova'da ise %81 düzeyindedir.

Grup içinde yer alan ilçelerin nüfus artış hızları incelendiğinde grup içi ayrım daha net bir şekilde görülmektedir. Kocaeli'nin ilçelerinde Türkiye ortalamasının altında bir nüfus artışı gözlemlenirken, Gölcük ilçesinin nüfusunun azaldığı, merkez ilçelerde ise nüfus artış hızının özellikle Yalova'da ortalamanın üstünde seyrettiği bulgusuna ulaşılmıştır. Toplam bağımlı nüfus oranı %40, okuryazar oranı %96 civarındadır.

Eğitim göstergeleri 1.Kademe ilçeler ile paralellik göstermekte Türkiye ve bölge ortalamasının pozitif yönde üstünde bulunmaktadır. Grupta yer alan ilçelerin özellikle merkez ilçeler olması sebebiyle okulöncesi ve orta öğretimde öğretmen başına düşen öğrenci sayısı bölge ve ülke oranları ile karşılaştırıldığında iyi düzeyde olduğu görülmektedir. Ayrıca Bolu, Düzce ve Yalova'da üniversitelerin, Gölcük Meslek Yüksek okulunun bulunması ilçelerin gelişmelerine katkı sağlamaktadır.

2.Grupta yer alan ilçelerde yüksek düzeyde fakülte ve yüksekokul mezunu bulunmaktadır. Tüm bölgedeki mezunlar dikkate alındığında her 3 mezundan 1 tanesinin bu ilçelerde yaşadığı ve 2. kademe ilçelerinde fakülte ve yüksek okul mezunlarının nüfusa oranlanması ile elde edilen değer, yüksek düzeyde kalifiye insan gücünün varlığına işaret etmektedir.

Sağlık göstergelerine bakıldığında merkez ilçelerin etkisi ile bölgede bulunan her 4 sağlık kuruluşundan birinin bu grupta yer alan ilçelerde dağıldığı görülmektedir. İlçelerde yer

alan doktor sayısı (%24,9), hemşire sayısı (%30), sağlık memuru(%36) sağlık kuruluşları ile paralellik göstermektedir. Sağlık değişkenleri genel olarak bölge ve ülke ortalamasının üstünde değerler almaktadır.

Mali değişkenler incelendiğinde ise tüm bölgede tahakkuk eden bütçe gelirlerinin sadece %8'inin grupta yer alan ilçelerdeki mükelleflere ait olduğu buna karşın bölgede tahsil edilen genel bütçe gelirlerinin %7'sin grupta yer alan ilçelerden tahsil edildiği gözlemlenmiştir. Tahsilât oranı %80 düzeyindedir. Buna karşın ilçelerin genel bütçe giderleri bölgenin %37'lik kısmını oluşturmaktadır. Diğer bir ifade ile 1. kademe ilçelerin harcamadığı kısım 2. kademe ilçelere gitmektedir. Bölge içindeki toplam mevduatın %18'i 2.kademe ilçelerinde yer almaktadır. Ayrıca bölgelerdeki bankaların %23'ü adı geçen ilçelerde yer almaktadır.

3.2.3. 3.Kademe İlçeler

Bölge ortalamasının üstünde ancak 1 ve 2. Kademe ilçe kümeleri içinde yer alamayan 6 ilçeden oluşan grupta Kocaeli ilinden 4 (Darıca, Başiskele, Kartepe ve Çayırova) Düzce ilinden 1 (Akçakoca) ve Sakarya ilinden 1 (Serdivan) ilçe bulunmaktadır. Bu grupta, Akçakoca dışında yer alan ilçelerin ortak özeliği 2009 yılında ilçe vasfı kazanmalarıdır. Akçakoca bir çok değişken bakımından diğer 5 ilçeden farklılaşmaktadır.

3. kademede yer alan ilçeler bölge nüfusunun %16'sını barındırmaktadır. Bu grupta yer alan tüm değişkenler bölge ortalaması etrafında, ülke ortalamasının biraz üstünde seyretmektedir. Bu grupta yer alan ilçelerin şehirleşme oranları Akçakoca(%61) dışında %90 ve üzerindedir (Çayırova %100, Dilovası %100, Başiskele %95, Kartepe %91,31, Serdivan %90). Gruptaki ilçelerin nüfus artış hızları dikkate alındığında ülke ortalamasının üstünde bir artışa sahip olduğu görülmektedir ancak Akçakoca yine istisna oluşturarak gruptaki tek nüfusu azalan ilçe konumundadır. Bu kademede yer alan ilçelerin yaş bağımlılık oranları incelendiğinde ortalama %45'lik bir orana sahip olduğu bu oranın büyük bir çoğunluğunu genç nüfusun oluşturduğu görülmektedir.

Ortalama okuryazar oranının %96 olduğu ilçelerde eğitim istatistikleri ortalama etrafında seyrederken Kocaeli ilçeleri okul öncesi öğretmen başına düşen öğrenci sayısının (Kartepe 134, Darıca 62, Çayırova 60, Başiskele 57) yüksekliği ile dikkat çekmektedir. .

Sağlık göstergeleri incelendiğinde bölgedeki doktorların %19'u, sağlık kuruluşlarının %11'i, sağlık personelinin %24'ü grup ilçelerinde bulunmaktadır.

Bölgede genel bütçe gelirlerinin %15'i grup ilçelerinde tahakkuk etmekte buna karşın genel bütçe giderlerinin sadece %5'lik kısmı grup ilçelerine harcanmaktadır.

3.2.4. 4.Kademe İlçeler

15 ilçeden oluşan grupta Kocaeli ilinden 2 (Karamürsel, Dilovası), Sakarya ilinden 8 (Erenler, Arifiye, Akyazı, Hendek, Karasu, Sapanca, Pamukova, Geyve), Yalova ilinden 4 (Çiftlikköy, Altınova, Termal ve Armutlu) ve Bolu ilinden 1 (Gerede) ilçe bulunmaktadır. Grupta Sakarya ilinin ağırlığı bariz bir şekilde hissedilmektedir. 4. Kademe ilçelerin genel özelliğine bakıldığında gelişme düzeyleri bölge ortalamasını altında yer alan ancak gelişme potansiyeli taşıyan ilçelerden oluşmasıdır. Sakarya iline ait ilçelerin yarısı bu grupta yer almaktadır. 15 ilçede yaşayan nüfus, bölge nüfusunun %20'lik kısmını oluşturmaktadır.

Bu grupta yer alan ilçeler de eğitim göstergelerinin bölge ortalamasına yakın değerler sergilediği görülmektedir. 4. Kademede yer alan ilçe sayısının görece fazla olması sebebiyle toplam sağlık kuruluşları (88) nüfus oranına eşdeğerdir.

Sağlık göstergeleri nüfus ile oranlandığında tüm değişkenlerin görece düşük değerler aldığı özellikle doktor sayısının nüfus oranının yarısından daha az bir değere (%9) sahip olduğu dikkat çekmektedir.

Mali değişkenler incelendiğinde bölgede tahakkuk eden bütçe gelirlerinin %4'ü, tahsil edilen genel bütçe gelirlerinin %2'si grup ilçelerinde oluşmaktadır. Bölgede tahsilat oranı %76 gibi düşük bir düzeydedir. Grup ilçelerinde ortalama 4 banka şubesi bulunmaktadır.

3.2.5. 5.Kademe İlçeler

4. ademe ile birlikte en kalabalık ilçe grubunun kümelendiği 5. Kademe ilçeler grubu bünyesinde bölgedeki tüm illerden ilçe barındırmaktadır. Grupta Kocaeli'den 1 (Kandıra), Sakarya'dan 5 (Ferizli, Kocaali, Söğütlü, Kaynarca, Karapürçek), Yalova'dan 1 (Çımarcık), Bolu'dan 3 (Mengen, Mudurnu, Yeniçağa) ve Düzce'den 5 (Cumayeri, Kaynaşlı, Gölyaka, Çilimli ve Gümüşova) ilçe yer almaktadır. Grup bölgenin gelişmemiş ilçelerinden oluşmaktadır.

Grupta yer alan ilçeler genel olarak tüm değişkenlerin bölge ortalamasının altında değerlere sahip olup bölge nüfusunun %10'u adı geçen ilçelerde yaşamaktadır. 5. Kademede yer alan ilçelerin temel özelliği nüfusun düşük olduğu ilçelerden oluşmasıdır. Bölgede kandıra dışındaki ilçelerin tamamı 26 binin altında nüfusa sahiptir ve nüfus artış hızı kümede yer alan ilçelere genel olarak bakıldığında azalma eğilimindedir. Bölge ortalamasının altında yer alan değişkenlere ilköğretimde öğretmen başına düşen öğrenci sayısını (32), fakülte ve yüksekokul mezunlarının küme içindeki payı (%4.5), toplam doktor sayısının küme içindeki payı (%3.8) örnek olarak verilebilir.

Kümenin mali değişkenler bakımından da pek iç açıcı durumda olmadığı görülmektedir. Bölge içinde tahakkuk eden vergilerin binde 5'i, tahsil edilen bütçe gelirlerinin

binde 3'ü küme mensubu ilçelerde gerçekleşmektedir. 5. Grupta yer alan ilçelerin genel bütçe giderleri tüm bölgenin %5'ini oluşturmaktadır; küme devlete vergi olarak ödediği miktarın 10 kat fazlasını devletten almaktadır. Kümede tahsilat tahakkuk oranı %59 gibi çok düşük bir seviyededir. Küme içinde yer alan 15 ilçede büyük çoğunluğunu devlet bankalarının oluşturduğu 23 banka şubesinin bulunması küme içindeki mali yapıyı göstermesi açısından önemlidir. Tüm bu verilere rağmen bölge içinde yer alan toplam mevduatın %5'i küme içinde yer alan ilçelerde bulunmaktadır.

3.2.6. 6.Kademe İlçeler

Bölgenin en geri kalmış ilçelerinin toplandığı küme 6 ilçeden oluşmaktadır. Bu grupta yer alan ilçeler denize kıyısı olmayan, Bolu iline ait 4 (Dörtdivan, Göynük, Seben ve Kıbrıscık) ilçe, Düzce iline ait 1 ilçe (Yığılca) ve Sakarya iline ait 1 (Taraklı) ilçeden oluşmaktadır. Kümenin ortak özelliği düşük nüfusa sahip olması, buna karşın bağımlı nüfusun, özellikle 65 yaş üstü, yüksek olması ve nüfusun azalması olarak sayılabilir.

Küme, bölge ve ülke ortalamalarının altında göstergelere sahip olması ile ön plana çıkmaktadır. Bölge nüfusunun %2'ye yakın kısmının yaşadığı ilçelerde toplam yaş bağımlılık oranı %60 gibi yüksek bir orana sahiptir. Bölge nüfusu yıllık ortalama %2,5 azalmaktadır. Hem bağımlılık oranındaki yüksek oran hem de yıllık nüfus artışındaki azalma kümenin istihdam rakamları ile birlikte değerlendirildiğinde küme ilçelerinde yetersiz işgücü talebinin varlığı, diğer ilçelere göç olgusunu akla getirmektedir.

Eğitim göstergeleri dikkate alındığında okuryazar oranı başta olmak üzere bölge ortalamasının hatta ülke ortalamasının altında değerler göze çapmaktadır. Okuryazar oranı %85 ile %89 arasında değişmekte olup kadın okuryazar oranında bu oran %76'ya kadar düşmektedir. Hal böyle iken hem düşük nüfusun etkisi ile hem de okuryazar oranındaki bu olumsuzluklara rağmen mevcut eğitim göstergelerinde öğrenci başına düşen öğretmen sayısında bölge ortalama değerlerine ulaşılmıştır.

Sağlık göstergeleri dikkate alındığında bölgedeki doktorların binde 7'si küme içindeki ilçelerde yaşamakta ve yaklaşık 2000 kişiye 1 doktor düşmektedir. Benzer oranlar diğer sağlık göstergeleri için de geçerlidir.

Kümede yer alan her ilçede tek bir banka şubesinin bulunması mali göstergeler hakkında fikir vermektedir. Bölge içinde tahakkuk eden genel bütçe gelirleri binde 1,3 pay alırken tahsil edilen genel bütçe gelirleri küme içindeki payı binde 1,2 düzeyindedir. Kümede tahsilat tahakkuk oranı %91 seviyesindedir. Küme bölgedeki mevduatın %3.75'inin elinde bulundurmaktadır.

3. TR42 Bölgesi KOSGEB İşletmeleri Sınıflandırılması Çalışması

Çalışmanın ikinci aşamasında elde edilebilen veriler ışığında TR42 bölgesinde yer alan işletme bazlı sıralama ve sınıflandırma yapılmıştır. Çalışmanın sınırları KOSGEB'den elde edilen sınırlı sayıda veri oluşturmaktadır.

Çalışmada sınıflandırılan ve sıralanan sektörel sanayi kolları; Ana metal sanayi, Diğer metallere, Gıda ürünleri imalatı, Toplam imalat, Kauçuk ve Plastik ürünleri imalatı, Kimyasalların ve kimyasal ürünlerin imalatı, Başka yerde sınıflandırılmamış makine ve ekipman imalatı, Ağaç, Ağaç ürünleri ve mantar ürünleri imalatı, Mobilya imalatı ve diğer imalatlar olmak üzere toplam 9 alt sektörde uygulanmıştır. Çalışmanın bu aşamasında alt sektörlerde ilçelerin durumları irdelenecektir.

Çalışmanın 2. Kısımında kullanılan veriler KOSGEB tarafından 2009 Yılı KOBİ Beyannamelerinden 14.07.2010 tarihi itibarıyla üretilmiştir. Veriler 28 ilçe (Kocaeli: 7, Sakarya: 9, Bolu: 3, Düzce: 5 ve Yalova:4) ve 22 alt sektör şeklinde elde edilmiştir. Her ne kadar veriler 22 alt sektör bağlamında gözükse de işlenebilir/analize katılabilir veri sayısı 9 sektörle sınırlı kalmıştır. Sınırlamanın temel sebebi TR42 bölgesine ait ilçe bazlı verinin eksik/yetersiz olmasıdır.

Analizde ilk çalışmada olduğu gibi Temel bileşenler analizi yöntemi kullanılmıştır. Öncelikle verilerin filtreleme uygulanarak kullanılabilir veriler elde edilmiştir. Daha sonra kullanılması uygun veriler TBA yöntemi ile analize katılmıştır. Elde edilen bulgular aşağıda verilmiştir.

TR-42 Bölgesindeki İlçelerin ilgili sektörlere göre sıralaması

İl	İlçe	A	B	C	Ç	D	E	F	G	Ğ
Kocaeli	GEBZE	1	3	1	1	3	1	1	1	1
Sakarya	MERKEZ	2	4	6	9	1	4	6	2	2
Kocaeli	MERKEZ	3	7	2	2	5	2	4	3	3
Düzce	MERKEZ	4	1	5	6	4	7	3	6	4
Yalova	MERKEZ	5	8	7		11	3		4	7
Bolu	MERKEZ	6	2	3	8	7	5		5	6
Sakarya	HENDEK	7			5	8	8			
Kocaeli	KÖRFEZ	8		4		16	6			
Bolu	GEREDE	9								
Kocaeli	GÖLCÜK	10	6			13			8	5
Düzce	ÇİLİMLİ	11								8
Yalova	ÇİFTLİKKÖY	12			3	10			9	
Kocaeli	DERİNCE	13				18		2		
Bolu	SEBEN	14				2				
Sakarya	AKYAZI	15	5		4					
Yalova	ALTINOVA	16				15				
Düzce	KAYNAŞLI	17				6				
Sakarya	GEYVE	18						5		
Sakarya	SAPANCA	19				9				
Sakarya	TARAKLI	20				12				
Düzce	AKÇAKOCA	21								
Sakarya	PAMUKOVA	22							7	
Kocaeli	KANDIRA	23			7					
Kocaeli	KARAMÜRSEL	24				14				
Yalova	ÇINARCIK	25								
Sakarya	KARASU	26							10	
Bolu	MUDURNU	27				17				
Sakarya	FERİZLİ	28								9
Düzce	GÖKYAKA	29								10

Sektörler

A	Toplam İmalat
B	Ağaç, ağaç ürünleri ve mantar ürünleri imalatı (mobilya hariç); saz, saman ve benzeri malzemelerden örülerek eşyaların imalatı
C	Ana metal sanayi
Ç	Diğer imalatlar
D	Gıda ürünlerinin imalatı
E	Kauçuk ve plastik ürünlerin imalatı
F	Kimyasalların ve kimyasal ürünlerin imalatı
G	Başka yerde sınıflandırılmamış makine ve ekipman imalatı
Ğ	Mobilya imalatı

Tablodan da görüleceği gibi sadece 4 ilçede (Gebze, Adapazarı, İzmit ve Düzce Merkez) KOSGEB ait veri tam olarak bulunmaktadır. Elde edilen bilgiler değerlendirilecek olursa, Gebze ilçesinin analize katılan 9 alt sektörün 7'sinde ilk sırada yer alarak tartışmasız

öncü olduğu görülmektedir. Gebze sadece Ağaç, Ağaç ürünleri ve mantar ürünleri alt sektörü ile Gıda ürünleri imalat sektöründe bölgede 3. sırada yer almaktadır. Küçük ve orta büyüklükteki işletmelerde Gebze'nin açık ara liderliğinin dışında Düzce merkez bir alt sektörde (Ağaç, ağaç ürünleri ve mantar ürünleri imalatı (mobilya hariç); saz, saman ve benzeri malzemelerden örülerek eşyaların imalatı), Adapazarı bir alt sektörde (Gıda ürünlerinin imalatı) lider konumdadır. Kocaeli ilinin merkez ilçesi İzmit, 3 alt sektörde 2., 3 alt sektörde 3.'lük konumundadır. Sakarya merkez ilçesi Adapazarı; Gıda ürünleri imalatında lider konumda iken Toplam imalat, Mobilya imalatı ve başka yerde sınıflandırılmamış makine ve ekipman alt sektörlerinde bölgede 2. Sırada bulunmaktadır. Bolu merkez analiz edilebilen 1 sektörde, Yalova merkez 2 alt sektörde olmadığı görülmektedir. Yukarıdaki tablo yardımıyla elde edilen ilçe sıralamaları Aşağıda verilmiştir.

Sıra	İLÇE	SKOR	Alt Sektör Sayısı	Sıra	İLÇE	SKOR	Alt Sektör Sayısı
1	GEBZE	1,44	9	16	GEYVE	11,50	2
2	İZMİT	3,44	9	17	SAPANCA	14,00	2
3	ADAPAZARI	4,00	9	18	PAMUKOVA	14,50	2
4	Düzce/MERKEZ	4,44	9	19	KANDIRA	15,00	2
5	Bolu/MERKEZ	5,25	8	20	ALTINOVA	15,50	2
6	Yalova/MERKEZ	6,43	7	21	TARAKLI	16,00	2
7	GÖLCÜK	8,40	5	22	KARASU	18,00	2
8	HENDEK	7,00	4	23	FERİZLİ	18,50	2
9	KÖRFEZ	8,50	4	24	KARAMÜRSEL	19,00	2
10	ÇİFTLİKKÖY	8,50	4	25	GÖKYAKA	19,50	2
11	AKYAZI	8,00	3	26	MUDURNU	22,00	2
12	DERİNCE	11,00	3	27	GEREDE	9,00	1
13	SEBEN	8,00	2	28	AKÇAKOCA	21,00	1
14	ÇİLİMLİ	9,50	2	29	ÇINARCIK	25,00	1
15	KAYNAŞLI	11,50	2				

Tabloda alt sektörler herhangi bir ağırlık verilmeden elde edilen skorlar yardımıyla 9 sektör bağlamında KOSGEB yoğunluğuna göre ilçelerin sıralanması görülmektedir. Sıralama öncelikle ilçelerde faaliyet gösteren alt sektör sayısı daha sonra bölge içindeki sektör sıralamalarına göre yapılmıştır.

Elde edilen bulgular sosyoekonomik sonuçlar ile birlikte değerlendirildiğinde sosyoekonomik gelişmişlik sıralaması ile küçük ve orta ölçekli işletmelerin yoğunlaştığı diğer bir ifade ile kümelenmiş ilçelerin paralellik gösterdiği gözlemlenmektedir. Tüm verilerin elde edilememiş olması tam bir karşılaştırma yapılmasına olanak vermese de, özellikle 1.ve 2. kademe ilçelerin ikinci çalışmada da yerlerini korudukları net bir şekilde görülmektedir. Benzer durum diğer kademedeki ilçeler içinde geçerli olup iki çalışma birbirini teyit eder niteliktedir.

4. DEĞERLENDİRME VE ÖNERİLER

Sürekli büyüyen ve gelişen yapıya sahip olması sebebiyle ilçe sayısı son 20 yılda yaklaşık %50 artan ve iki yeni il'e kavuşan TR42 bölgesinde, bölge içinde gelişimin yönü ve

boyutu bilmek önem arz etmektedir. Bu bağlamda bölgede bulunan 5 ilin 51 ilçesini kapsayan çalışmada ilçelerin sosyo-ekonomik ve sosyo-kültürel yapılarını etkilediği düşünülen 43 değişken ile çalışılmıştır. Çalışma bölge içindeki ilçeleri sıralama ve sınıflandırma amacı gütmektedir. Analizde, sosyo-ekonomik gelişmişlik endeksi elde etmeyi olanaklı kılan çok değişkenli istatistiksel tekniklerden Temel Bileşenler Analizi kullanılmıştır. Sıralama için kullanılan endeks değerinde yapısal sıçramaların olduğu noktalar yardımıyla ilçeler alt homojen gruplara ayrılmıştır. Böylece grup içinde homojen, grup dışında heterojen 6 küme elde edilmiştir.

Kümelenen ilçelerin genel özellikleri kendi içinde değerlendirildiğinde; ilk 3 kademe yer alan 15 ilçenin bölge genel gelişmişlik ortalamasının üstünde yer aldıkları buna karşın son üç grupta yer alan 36 ilçenin ise ortalama gelişmişlik düzeyinin altında kaldığı görülmektedir. Özellikle 1. kademe yer alan bölgenin lokomotif konumundaki 3 ilçenin bölge ortalamasını oldukça yukarı taşıdığı görülmektedir.

2. kademe ilçelerin temel özellikleri merkez ilçe olmaları ya da ilçe merkezine komşu olmaları şeklindedir. Küme içinde yer alan merkez ilçe dışındaki ilçelerin ekonomik alanda ülke çapında lider oldukları görülmektedir. Körfez sanayi, Derince liman, Gölcük tersane ve limanları ile ilçe ekonomilerine ciddi katkı sağlamakta, sağlanan katkı refah göstergelerine yansımaktadır.

3. kademe ilçeler genel olarak incelendiğinde genelde 1.kademe ilçelerden ayrılarak 2008 yılında ilçe olmalarıdır (Akçakoca dışında). Darıca, Akçakoca, Serdivan, Başiskele ve Kartepe ilçeleri bölge gelişmişlik ortalamasının üstünde yer alarak seviyeyi yukarı taşıma özelliği gösteren son küme özelliğidir.

4. küme içinde yer alan 15 ilçe incelendiğinde gelişme eğiliminde olan ancak gelişme düzeyleri bölge ortalamasının altında kalan bir görünüm sergiledikleri görülmektedir. 5. kademe ilçeler nispeten gelişme düzeyi düşük ilçelerden oluşmakta ve sayıca 4. Kademe ilçeler ile birlikte en yüksek grubu oluşturmaktadır. 6. grupta yer alan ilçeler bölgenin gelişme düzeyi en düşük ilçelerinin toplandığı ve bölge gelişmişlik ortalamasını düşüren ilçelerden oluşur. Kümenin ortak özelliği küme içinde yer alan ilçelerin nüfusunun azalması, bağımlı nüfusun özellikle 65 yaş üstü nüfusun fazlalığı olarak görülmektedir.

Sınıflandırma il ölçeğinde yapıldığında Kocaeli ilinin, 1.kademe 2, 2. kademe 3 adet, 3. kademe 3 adet, 4. kademe 2 adet ve son olarak 5. Kademe 1 adet ilçesi bulunmaktadır. Kocaeli ilinin gelişme düzeyi en düşük düzeyde olduğu 6. Kademe ilçesi bulunmamaktadır.

Sakarya ilinin ilçeleri kademelere göre sıralanacak olursa, 1. Kademede 1 adet, 3. Kademede 1 adet, 4 kademede 8 adet, 5. kademede 5 adet, 6 kademede 1 adet ilçesi bulunmaktadır.

Bolu 2. Kademede 1 adet, 4. kademede 1 adet, 5. Kademede 3 adet ve 6. kademede 5 adet ilçesi bulunmaktadır.

Yalova 2. Kademe 1 adet 4. Kademe 4 adet, 5 kademe 1 adet ilçesi bulunmaktadır

Düzce 2. Kademe 1, 3 kademe 1, 5. Kademe de 5 adet bulunmaktadır.

Analizi etkileyen temel faktörlerin analiz sonucu üzerindeki ağırlıkları incelendiğinde en belirleyici temel faktörün **mali ve bankacılık kesimine ilişkin göstergeler** grubu (% 41,93) olduğu görülmektedir. Diğer temel faktörlerin ağırlıkları sırasıyla **Sağlık** (% 26,30), Eğitim (%16,53), **Demografik özellikler** (%11,04) ve **İstihdama** ilişkin veriler (%8,88) şeklinde sıralanmaktadır.

Analiz değişkenler bağlamında incelendiğinde ilçelerin gelişmişlik düzeylerini gösteren en önemli faktörler sırasıyla sayılacak olursa; yükseköğrenim mezunu erkek ve kadın nüfusu, 25 yaş üstü nüfus, banka şubesi sayısı, toplam mevduat ve kredi hacmi ile sağlık kalemi altında toplanabilecek değişkenler olduğu gözlenmektedir. Sosyo-ekonomik gelişmişlik üzerinde en fazla etkiye sahip ilk 20 değişken incelendiğinde bunların 10 tanesinin mali, 6 tanesinin sağlık ile ilgili olan değişkenler olduğu göze çarpmaktadır. Bölge nüfusundaki yükseköğrenim görmüş kişilerin bölge içinde tutulabilmesi onların göç etmesini sebep olacak etkenlerin ortadan kaldırılması gelişmişliğin sağlanması için en önemli yollardan biri olarak görünmektedir. Benzer şekilde bankalardaki toplam mevduat miktarı ile kullanılan kredilerin hacimleri sermaye birikiminin nerelerde yoğunlaştığı ve kullanılan krediler nedeniyle yatırımların yoğunlaştığı yerleri işaret etmesi bakımından gelişmişliğin ölçülmesinde önemli değişkenler olarak ortaya çıkmaktadır. En etkili 20 değişken arasında mali ve bankacılık değişkenlerinin ile ilgili 6 göstergenin yer alması gelişmeyi sağlamada üzerinde durulması gereken bir faktör olarak mali ve bankacılık değişkenlerini ön plana çıkarmaktadır zira başka hiçbir değişken grubu bu kadar yoğun bir şekilde sosyo-ekonomik gelişmişliği etkileyen değişkenler arasında üst sıralarda yer almamaktadır. Ayrıca Sağlık göstergeleri 6 gösterge ile ilk 20 değişken arasına girerek azımsanamayacak bir ağırlık edinmiştir.

Elde edilen bulgular çerçevesinde TR42 bölgesi için ilçeler bazında yapılan gelişmişlik skorları dikkate alındığında eğitilmiş işgücünün ağırlığının endekste oldukça yüksek olduğu gözlenmektedir. Buna paralel olarak TR42 bölgesinde en iyi performans gösteren İzmit, Gebze ve Adapazarı'nın oluşturduğu 1. Kademe İlçeleri grubunda fakülte

veya yüksekokul mezunu nüfusun toplam nüfus içindeki payının yüksek olduğu dikkati çekmektedir. Bu anlamda gelişmişliğin itici gücü olarak kabul edilen beşeri sermaye değerleri gelişme performansı zayıf olan ilçe grupları içinde oluşturularak desteklenmelidir. Bu aşamada mevcut alt yapının daha da iyi konuma getirilerek uygun projelerin beşeri sermaye oluşumuna katkı verecek şekilde hayat bulması eşanlı olarak bu bölgelerde işsizlik sorununa kısa vadede çözüm getireceği beklenmektedir. Kısa vadede ortaya çıkan bu durum ise bu bölgelerden gelişme potansiyeli gösteren yerleşimlere gerçekleşecek göç olgusunu azaltabileceğinden kendi kendini besleyen bir süreç ortaya çıkacaktır. Öyle ki gelişmişliğin ölçütlerinden biri olan bağımlılık rasyosu değerlerinde dahi azalma yönünde eğilimler meydana gelecektir.

İlçelerin gelişmişlik grupları incelendiğinde özellikle 4., 5. ve 6. kademedeki ilçelerin bölgenin doğusunda buldukları ayrıca gelir kaynaklarının ağırlıklı olarak tarım olduğu söylenebilir. Halen ülkemizde tarımsal reformların uygulanamamasından dolayı tarımsal verimliliğinin düşük olmasının nedenidir. Bu yüzden bu kademedeki ilçelerin bulunduğu yörelerde tarımsal modernizasyonun sağlanarak verimin artırılması gereklidir. Ayrıca bu bölgedeki insanlar eğitim düzeyleri artırılarak niteliklerinin iyileştirilmesi gereklidir. Bu hususta özellikle belediyelerin, odaların ve derneklerin öncülüğünde oluşturulacak kurslar ve seminerler etkili olacaktır.

Ayrıca bölgedeki eğitim, sağlık gibi sosyal altyapının güçlü olması gelişmişlik düzeyi bağlamında önem arz etmektedir. Alt kademedeki ilçelerde bu yetersizlikler nitelikli işgücünün göçüne de neden olmaktadır. Özellikle bu nitelikteki işgücünü buralarda tutabilmek ve bunların bölgedeki gelir düzeyini arttırabilmesi için temel sosyal altyapıların iyileştirilmesine yönelik projeler hazırlanmalı ve uygulanmalıdır. Nitelikli işgücünün bu bölgelere katkılarını arttırmak amacıyla küçük ve orta ölçekli işletmeler kurulması amacıyla kamu desteğinde mikro krediler gibi destekleyici unsurlar harekete geçirilmelidir.

EKLER

EK 1: TR42 Bölgesinde Yer Alan İlçelerin Gelişmişlik Düzeyine Göre Sıralandırılması

İLÇELER	2010		2004		1996	
	İl İçi Sırası	Bölge İçi Sırası	İl İçi Sırası	Bölge İçi Sırası	İl İçi Sırası	Bölge İçi Sırası
*İzmit	1	1	3	3	1	1
Gebze	2	2	2	2	2	2
*Adapazarı	1	3	1	4	1	6
Bolu/Merkez	1	4	1	7	1	5
***Yalova/Merkez	1	5	1	5	1	4
**Düzce/Merkez	1	6	1	11	1	8
Gölcük	3	7	5	9	4	7
Körfez	4	8	1	1	3	3
Derince	5	9	4	6	-	-
Darıca	6	10	-	-	-	-
**Akçakoca	2	11	3	19	2	14
Serdivan	2	12	-	-	-	-
Başiskele	7	13	-	-	-	-
Kartepe	8	14	-	-	-	-
Çayırova	9	15	-	-	-	-
Erenler	3	16	-	-	-	-
Arifiye	4	17	-	-	-	-
Karamürsel	10	18	6	12	5	9
Akyazı	5	19	5	25	5	18
Hendek	6	20	6	26	3	13
Karasu	7	21	7	28	7	21
Dilovası	11	22	-	-	-	-
Çiftlikköy	2	23	3	13	-	-
Sapanca	8	24	2	8	2	11
Gerede	2	25	3	23	3	12
Pamukova	9	26	3	20	4	15
Altınova	3	27	4	14	-	-
Geyve	10	28	8	29	6	19
Termal	4	29	6	17	-	-
Armutlu	5	30	5	15	-	-
Kandıra	12	31	7	37	6	23
**Cumayeri	3	32	5	22	3	20
Çınarcık	6	33	2	10	-	-
Ferizli	11	34	4	24	11	30
Kaynaşlı	4	35	4	21	-	-
**Gölyaka	5	36	7	32	5	32
**Çilimli	6	37	6	30	4	26
**Gümüşova	7	38	2	16	3	20
Söğütü	12	39	9	31	10	28
Kocaali	13	40	11	34	9	27
Kaynarca	14	41	12	38	12	31
Mengen	3	42	4	27	4	16
Karapürçek	15	43	10	33	13	33
Mudurnu	4	44	6	36	7	25
Yeniçağa	5	45	2	18	2	10
Dörtdivan	6	46	9	42	9	34
Göynük	7	47	8	41	8	29
**Yığılca	8	48	8	43	6	35
Taraklı	16	49	13	40	8	24
Seben	8	50	5	35	5	17
Kıbrısçık	9	51	7	39	6	22

* Kocaeli Merkez ve Sakarya Merkez ilçe olarak görülmektedir.

** 1996 yılında Bolu iline bağlı ilçelerdir. Ayrıca Cumayeri ve Gümüşova ilçeleri tek ilçe (Cumaova) olarak görülmektedir.

*** 1996 yılında İstanbul iline bağlı ilçedir.

1996 yılında TR42 bölgesinde 35 ilçe bulunurken bu sayı 2004 yılında 43'e 2009'dan sonra 51'e çıkmıştır.

EK 2: Kocaeli İli'nde Yer Alan İlçelerin Gelişmişlik Düzeyine Göre Sıralandırılması

İLÇELER	2010		2004		1996	
	İl İçi Sırası	Bölge İçi Sırası	İl İçi Sırası	Bölge İçi Sırası	İl İçi Sırası	Bölge İçi Sırası
*İzmit	1	1	3	3	1	1
Gebze	2	2	2	2	2	2
Gölcük	3	7	5	9	4	7
Körfez	4	8	1	1	3	3
Derince	5	9	4	6	-	-
Darıca	6	10	-	-	-	-
Başiskele	7	13	-	-	-	-
Kartepe	8	14	-	-	-	-
Çayırova	9	15	-	-	-	-
Karamürsel	10	18	6	12	5	9
Dilovası	11	22	-	-	-	-
Kandıra	12	31	7	37	6	23

* 1996 ve 2004 yıllarında Kocaeli Merkez ilçe olarak görülmektedir.

EK 3: Sakarya İli'nde Yer Alan İlçelerin Gelişmişlik Düzeyine Göre Sıralandırılması

İLÇELER	2010		2004		1996	
	İl İçi Sırası	Bölge İçi Sırası	İl İçi Sırası	Bölge İçi Sırası	İl İçi Sırası	Bölge İçi Sırası
*Adapazarı	1	3	1	4	1	6
Serdivan	2	12	-	-	-	-
Erenler	3	16	-	-	-	-
Arifiye	4	17	-	-	-	-
Akyazı	5	19	5	25	5	18
Hendek	6	20	6	26	3	13
Karasu	7	21	7	28	7	21
Sapanca	8	24	2	8	2	11
Pamukova	9	26	3	20	4	15
Geyve	10	28	8	29	6	19
Ferizli	11	34	4	24	11	30
Söğütlü	12	39	9	31	10	28
Kocaeli	13	40	11	34	9	27
Kaynarca	14	41	12	38	12	31
Karapürçek	15	43	10	33	13	33
Taraklı	16	49	13	40	8	24

* 1996 ve 2004 yıllarında Sakarya Merkez ilçe olarak görülmektedir.

EK 4: Yalova İli'nde Yer Alan İlçelerin Gelişmişlik Düzeyine Göre Sıralandırılması

İLÇELER	2010		2004		1996	
	İl İçi Sırası	Bölge İçi Sırası	İl İçi Sırası	Bölge İçi Sırası	İl İçi Sırası	Bölge İçi Sırası
*Yalova/Merkez	1	5	1	5	1	4
Çiftlikköy	2	23	3	13	-	-
Altınova	3	27	4	14	-	-
Termal	4	29	6	17	-	-
Armutlu	5	30	5	15	-	-
Çınarcık	6	33	2	10	-	-

* 1996 yılında İstanbul iline bağlı ilçedir.

EK 5: Düzce İli'nde Yer Alan İlçelerin Gelişmişlik Düzeyine Göre Sıralandırılması

İLÇELER	2010		2004		1996	
	İl İçi Sırası	Bölge İçi Sırası	İl İçi Sırası	Bölge İçi Sırası	İl İçi Sırası	Bölge İçi Sırası
*Düzce/Merkez	1	6	1	11	1	8
*Akçakoca	2	11	3	19	2	14
*Cumayeri	3	32	5	22	3	20
Kaynaşlı	4	35	4	21	-	-
*Gölyaka	5	36	7	32	5	32
*Çilimli	6	37	6	30	4	26
*Gümüşova	7	38	2	16	3	20
*Yığılca	8	48	8	43	6	35

* 1996 yılında Bolu iline bağlı ilçelerdir. Ayrıca Cumayeri ve Gümüşova ilçeleri tek ilçe (Cumaova) olarak görülmektedir.

EK 6: Bolu İlinde Yer Alan İlçelerin Gelişmişlik Düzeyine Göre Sıralandırılması

İLÇELER	2010		2004		1996	
	İl İçi Sırası	Bölge İçi Sırası	İl İçi Sırası	Bölge İçi Sırası	İl İçi Sırası	Bölge İçi Sırası
Bolu/Merkez	1	4	1	7	1	5
Gerede	2	25	3	23	3	12
Mengen	3	42	4	27	4	16
Mudurnu	4	44	6	36	7	25
Yeniçağa	5	45	2	18	2	10
Dörtdivan	6	46	9	42	9	34
Göynük	7	47	8	41	8	29
Seben	8	50	5	35	5	17
Kıbrısçık	9	51	7	39	6	22