

2012



KARAMAN İL KIRSAL BÖLGELERDEKİ SPOR TURİZM ALANLARININ BELİRLENMESİ PROJESİ ARAŞTIRMA ve TESPİT RAPORU

Simya Danışmanlık

Fenari Mah. Yunus Emre Cd. Akkoca İş Mrk. 3/2 Karaman Tel: 0338 214 66 65

[Bu rapor T.C. Mevlana Kalkınma Ajansının desteklediği "Karaman'da Kırsal Turizm Potansiyelinin Araştırılması" projesi kapsamında hazırlanmıştır. İçerik ile ilgili tek sorumluluk Karaman Gençlik Hizmetleri ve Spor İl Müdürlüğü'ne aittir ve T.C. Mevlana Kalkınma Ajansı'nın görüşlerini yansıtmaz]

İÇİNDEKİLER

TABLO LİSTESİ	iv
RESİM LİSTESİ	v
HARİTA LİSTESİ.....	vi
1. TÜRKİYE`DE KAMU KURUM VE KURULUŞLARININ UYGULADIĞI KIRSAL KALKINMA PROJELERİ	9
1.1. Gönüllü Kuruluşların Yürüttüğü Kırsal Kalkınma Projeleri	9
1.2. Uluslararası Kuruluşların Desteklediği Kırsal Kalkınma Projeleri	9
2. TURİZM	11
2.1. Turizmin Çeşitleri	12
2.1.1. Doğa Turizmi:	12
2.1.2. Kültürel Turizm:.....	12
2.1.3. İlişki Kurma Turizmi:.....	12
2.2. Sportif Turizm.....	14
2.2.1. Sportif Turizmin Dalları:	18
2.3. Sportif Turizme Uygun Spor Dalları Tanıtımı	19
2.3.1. Rafting	19
2.3.2. Kano.....	20
2.3.3. Alpin stili	22
2.3.4. Doğa Yürüyüşü (Hiking)	22
2.3.5. Kamplı etnlinlik (Trekking).....	23
2.3.6. Ekspedition	24
2.3.7. Feretta	24
2.3.8. Sportif Tırmanış (Sport Climbing)	24
2.3.9. Bouldering	24
2.3.10. Kaya tırmanışı	25
2.3.11. Uzun Duvar Tırmanışı	26
2.3.12. Yapay Duvar Tırmanışı	26
2.3.13. Oryantring	26
2.3.14. İzcilik	27
3. KARAMAN İLİ SOSYAL KÜLTÜREL VE TURİZM YAPISI.....	28
Karaman ilinin yüz ölçümü	28
3.1. Karaman Kırsal Alanların Turizm Açısından İncelenmesi	28
3.1.1. Ermenek ve spor turizmi	30
3.1.2. Sarıveliler ve spor turizmi.....	34
3.1.3. Başyayla ve spor turizmi.....	35

3.1.4. Kazimkarabekir ve spor turizmi	35
3.1.5. Ayranci ve spor turizmi.....	36
3.1.6. Karaman kırsalı ve spor turizmi	37
4. KARAMAN MERKEZDEKİ VE ÇEVRE İLÇELERDEKİ DOĞA TURİZMİNE ELVERİŞLİ ALANLAR.....	40
4.1. Rotalar	41
4.2. Haritalanmış örnek rota	41
4.3. Planlanan haritalanmamış rotalar	43
4.4. Rota Haritaları	57
4.5. Bölge ekonomisine katkıları	61
4.6. Kadınların İstihdamını Sağlayacak Faktörler.....	68
5. DEĞERLENDİRME ve ÖNERİLER	72
KAYNAKÇA.....	78
PROJEDE GÖRE ALAN UZMANLARIN CV'LERİ.....	79

TABLO LİSTESİ

Tablo 1 : Turistik Aktivite Tipleri	13
Tablo 2 Karaman ili yüzölçümü	28
Tablo 3: Nüfus Yapısı.....	28
Tablo 4 : Nüfus Bilgileri	29
Tablo 5: Türkiye’de kadınların istihdam alanları.....	68

RESİM LİSTESİ

Resim 1: Kano sporunun uygunluğu ile ilgili testler	31
Resim 2: Ermenek Oryantring alanı	32
Resim 3: Bozdağ Kayak mevkisinin daha önce çekilmiş görüntüsü	32
Resim 4: Bozdağ Mevkii Kayak yapılabilecek alanımız	33
Resim 5: Ermenek Kaya Tırmanışı yapılabilecek alan.	34
Resim 6: Bölgede önceki yıllarda çekilmiş kış şartlarında trekking aktivitesi	34
Resim 7: Başyayla ilçesinde dağcılık için çalışmalardan bir görüntü	35
Resim 8 : Karadağ kitesinin üzerinde orta çağ Bizans sanatını yansıtan Binbir kilise.....	38
Resim 9: Karadağın kuzey bölgesi, oryantring alanları için uygun görülen bölge	38
Resim 10: Dereköy ve Fisandun'dan görünüm	39
Resim 12: Yöresel yemekler.....	62
Resim 13: Tandır ekmeği.....	62
Resim 14: Bungalo tipi evler	63
Resim 15: Çadır kamp alanı.....	63
Resim 16: Rehberlik	64
Resim 17: Hediyelik eşyalar	65
Resim 18: Yöresel ürünlerin teşhiri.....	65
Resim 19: Kamp malzemeleri satış ve kiralama reyonu	66
Resim 20: Kırsal alanda taşımacılık hizmeti	67
Resim 21: Rehberli taşımacılık hizmeti	67
Resim 22: El yapımı ürünler	69
Resim 23: Yöresel motiflerle dokuma.....	70
Resim 24: Yöresel organic ürünler	71
Resim 25: Alternatif yemek hizmetleri	71

HARİTA LİSTESİ

Harita 1: Karaman Turizm Haritası.....	40
Harita 2: Baraj-Gökçe köyü rotası.....	42
Harita 3: <i>Dereköy – Gökçeköy mevkii uydu haritası</i>	43
Harita 4: <i>Gökçeköy – Laleköy mevkii uydu haritası</i>	44
Harita 5: <i>Aşağı Gödet-Gökçeköy mevkii uydu haritası</i>	45
Harita 6: <i>Aşağıgödet- Laleköy mevkii uydu haritası</i>	46
Harita 7: <i>Paşabağı – Aşağı Gödet mevkii uydu haritası</i>	47
Harita 8: <i>Zengen – Gökçeköy mevkii uydu haritası</i>	48
Harita 9: <i>Değirmenbaşı – Sertavul geçidi mevkii uydu haritası</i>	49
Harita 10: <i>Değirmenbaşı – Deliçay Barajı mevkii uydu haritası</i>	50
Harita 11: <i>Pınarbaşı – Yollarbaşı mevkii uydu haritası</i>	51
Harita 12: <i>Pınarbaşı – Burhan mevkii uydu haritası</i>	52
Harita 13: <i>Karadağ – Peribacaları mevkii uydu haritası</i>	53
Harita 14: <i>Şifalı su – Gödet Köyü mevkii uydu haritası</i>	54
Harita 15: <i>Bademli – Maşata mevkii uydu haritası</i>	55
Harita 16: <i>Gökçe Çamlığı – Karaman mevkii uydu haritası</i>	56
Harita 17 : Örnek Rota Haritası-1	58
Harita 18: Örnek Rota Haritası-2	58
Harita 19: Örnek Rota Haritası-3	59
Harita 20: Örnek Rota Haritası-4	59
Harita 21: Örnek Rota Haritası-5	60
Harita 22: Örnek Rota Haritası-6	60

ÖZET

Günümüzde tarımda makineleşme ve teknolojinin gelişmesi ile insane gücüne önem azalmıştır. Bununla birlikte işsizlikte hat safhaya çıkmaktadır. Kırsal kalkınma amacı ile ülkemizde de kırsal turizm destinasyonlarının ortaya çıkarılması yöre halkına ekonomik kazanç sağlamakla birlikte farklı kültürlerle kaynaşma imkânı da vermektedir.

Karaman spor turizmi bakımından oldukça zengin alanlara sahiptir. Karaman'ın bu özelliğinin gündeme getirilmesiyle yerli ve yabancı turistler için daha önce keşfedilmemiş alanların keşfedilerek yöre, bölge ve ülke ekonomisine kazandırılmasında kırsal turizm önemli rol oynayacaktır. Bu çalışmada, kalkınmakta öncelikli iller arasında yer alan Karaman'ın turizm gelirlerinin artırılması için kırsal bölgelerdeki spor turizmi uygulamalarının önemi üzerinde durulmuş, bu amaçla Karaman'ın kırsal bölgelerinde turizm potansiyeli ortaya konulmuştur.

Anahtar Sözcükler: “Kırsal turizm”, “Karaman”, “Kırsal Kalkınma”, “Kırsal Bölgelerdeki Spor Alanları”.

GİRİŞ

Türkiye`de 1950 sonrası uygulanan kırsal kalkınma projeleri incelendiğinde "örnek köyler", "merkez köyler", "köy-kent projesi" gibi uygulamalar göze çarpmaktadır. Başlangıç tarihi 1950`lere dayanan kırsal kalkınma yaklaşımları zaman içinde teknolojik ve sosyo-ekonomik faaliyetlerin etkisi ile farklılıklar göstermiştir. 1960`larda modernizasyon, 1970`lerde devlet müdahaleleri, 1980`lerde serbest pazar ve 1990`larda katılım ve yetkilendirme gibi fikirler ortaya çıkmıştır. Örneğin; 1980`lerde "yoksulluğun hafifletilmesi", 1990`larda "yoksulluğun azaltılması" şeklinde kullanılırken 2000`lere gelindiğinde bu kavram yerini "yoksulluğun ortadan kaldırılmasına" bırakmıştır.

1. TÜRKİYE'DE KAMU KURUM VE KURULUŞLARININ UYGULADIĞI KIRSAL KALKINMA PROJELERİ

Bu projelerle, kırsal toplumun yaşam kalitesinin yükseltilmesi, kırsal alanların ülke ekonomisine katkısının artırılması, göç ve istihdam sorunlarını yerinde çözüp kırsal nüfusu yerinde kalkındırma, kırsal alanlara olumsuzluklar getiren çevre koşullarının iyileştirilmesi, kırsal altyapının geliştirilmesi, kırsal alanlarda yaşayanlara eğitim-danışmanlık gibi hizmetlerin verilmesi ve bu hedeflerin sürekliliğinin sağlanması amaçlanır.

1.1. Gönüllü Kuruluşların Yürüttüğü Kırsal Kalkınma Projeleri

Gönüllü kuruluşların uyguladığı kırsal kalkınma projeleri, kamu kurum ve kuruluşlarının uyguladığı projelere göre daha başarılıdır. Gönüllü kuruluşların projelerinde gönüllülük esasının öne çıkması, çiftçi ve kırsal alan koşullarının göz önüne alınarak kırsal alan projelerinin uygulanması gibi sebepler bu projelerin başarısını arttırmaktadır. Ayrıca gönüllü kuruluşlara bu projeler sonucu kurulan tesislerden elde edilen ürünlerin pazarlanması konusunda da teknik destek verilmektedirler.

Türkiye Kalkınma Vakfı'nın (TKV) uygulamış olduğu projeler daha çok sosyal kalkınmaya yönelik projelerdir. Örneğin, TKV'nin projelerinde erozyonu önleme, mera ıslahı, sulama gibi teknik amaçlı kalkınma uygulamalarından ziyade biraz daha sosyal kalkınmayı sağlayacak şekilde kırsal yörelerde yaşayan halkın eğitilmesi ile bu projelerin benimsetilmesi ve sürdürülebilirliğini sağlamak gibi amaçlar göze çarpar.

TEMA'nın kırsal kalkınma projeleri ise, biraz daha teknik bölümleri kapsayan çevreci, sürdürülebilirliği olan projelerdir. TEMA'nın projelerinde erozyonu önleme, mera ıslahı, toprağın verimliliğini artırma, biyolojik çeşitliliği koruma, ağaçlandırma gibi doğrudan toprakla ve doğa ile ilgili projelere ağırlık verilmiştir.

1.2. Uluslararası Kuruluşların Desteklediği Kırsal Kalkınma Projeleri

Uluslararası kuruluşların desteklediği kırsal kalkınma projeleri daha çok sosyal riski azaltma projesi (SRAP) kapsamında olup, kırsal alanlar ile kentsel alanlar arasındaki gelişmişlik farklarını azaltmak, herkese eşit imkânları sunmak, kırsal alanlarda yaşayanların da kültürel,

çevresel ve teknolojik değişiklikleri görmesi ve benimsemesini sağlamak, güçlü bir dünya oluşturmak gibi amaçları kapsar.

Dünya Bankası, daha çok yoksulluğun azaltılması, kırsal altyapının geliştirilmesi, kadınların ve işsizlerin eğitimi gibi alanlara yoğunlaşmıştır. Avrupa Birliği daha çok GAP Projesi kapsamında, sosyal, ekonomik, tarımsal ve fiziksel sürdürülebilirlik konusundaki projeleri desteklemiş ve diğer uluslararası kuruluşlar gibi yoksulluk, eğitim ve sosyal farklılıkların azaltılması gibi konulara ağırlık vermiştir. Ayrıca, AB'nin desteklediği projelerde, kırsal yapının bozulmasının engellenmesi ve bozulan alanların bir nevi restorasyonunun yapılması gibi faaliyetlerde amaçlamaktadır.

Birleşmiş Milletler daha çok sosyal hizmetler, üretkenliğin artırılması, sürdürülebilirlik, yerel girişimlerin desteklenmesi, doğal kaynakların korunması mantalitesi ile hareket edip, sosyal kalkınma, istihdam, kadınların ekonomik ve sosyal alanda güçlenmesi, muhtaç durumdaki çocuklara yardım gibi amaçları hedeflemektedir. Birleşmiş Milletler, GAP Bölgesi'nde "Sürdürülebilir Kalkınma" programına destek olmuştur. Bu projede de hedefler aslında diğer uluslararası kuruluşların hedefleri ile aynı doğrultudadır.

2. TURİZM

Sözcük olarak turizm; Fransızca “tourner” fiilinden türetilmiştir ve “istekle devamlı ikamet edilen yeri bir süre için terk edip seyahate çıkmak ve tekrar dönmek” anlamındadır (Özgüç, 1994:9). Bir başka görüşe göre ise turizm sözcüğü, Latince dönme hareketi anlamındaki “tornus” kelimesinden türetilmiştir. Aynı Şekilde “tour” kelimesi de İngilizce’de “Hareket edilen yere dönmek şartıyla yapılan seyahat.” anlamında kullanılmaktadır (Aksoy, 1998:1). Öznesini “insanın” teşkil ettiği turizm olayının bilimsel şekilde ele alınması ve tanımlanması çalışmaları XIX. yüzyılın sonundan itibaren başlamıştır. Önceleri turizm yalnızca bir seyahat, ulaştırma ya da iktisadi bir olay olarak görülmüş, yapılan tanımlar da yetersiz kalmıştır. Turizmle ilgili yaklaşımlar, onun ilişkilerini ve yarattığı etkilerini ele almaya başladığında ve konaklama, boş zaman ve dinlenme kavramları ile “turizmin bir ilişkiler ve olaylar bütünü” olduğu anlaşıldığında, günümüz tanımlarına ulaşılmıştır.

Turizmi açıklayabilmek için iktisadi, coğrafi, kültürel, politik, sosyolojik, teknik, tıbbi, vb. açılardan yaklaşmak gerekir (Soykan, 2000:40).

Her yer değiştirme veya seyahat, turizm olayı içinde değerlendirilemez. Tanımlarda yer aldığı gibi, bir konaklama veya seyahatin turizm olgusu içinde değerlendirilmesi için aşağıdaki kriterleri taşıması gerekmektedir. (Toksay, 1989:39, Özgüç, 1998:15, Kozak, vd. 2000:5):

- a. Seyahatin devamlı ikamet edilen, çalışılan ve günlük ihtiyaçların karşılandığı yerler dışına yapılması
- b. Konaklama sırasında genellikle turizm işletmelerinin ürettiği mal ve hizmetleri talep edilmesi,
- c. Konaklamanın geçici olmasıdır.

2.1. Turizmin Çeşitleri

Turizmin çeşitleri konusunda pek çok kaynakta çoğu zaman birbirlerinden farklı sınıflandırmaların yapıldığı görülmektedir. Bunun nedeni, turizmin çeşitlerinin çoğu zaman birbirleri ile olan yakın ilgisi ve kendi aralarında kesin çizgiler ayrılmamalarıdır. (Kozak vd... 2001:13).

G. Blohberger, turizmi üç gruba ayırmakta, daha sonra bunları bazı alt gruplar halinde toplamaktadır (Özgüç, 1994:9):

2.1.1. Doğa Turizmi:

- a. Dinlenme
- b. Spor Turizmi

2.1.2. Kültürel Turizm:

- a. Kültürel toplantılar
- b. Tarihsel, kültürel ve eğitim merkezlerinin ziyareti

2.1.3. İlişki Kurma Turizmi:

- a. Ferdi ve kolektif turizm
- b. İç ve dış turizm
- c. Siyasal amaçlı seyahatler
- d. İş Seyahatleri dir.

Belirleyici kriter		Turistik aktivite tipi
1	Dinlenme-eğlenme-tedavi	Klimatizm
		Termalizm
		Üvalizm
		Alpinizm (yayla turizmi)
		Kıyı turizmi (kumsal turizmi)
2	Kültürel turizm	Prehistorik yerleşme yerleri ziyareti
		Tarihî yerleşme yerleri ziyareti
		Tarihî eserler ziyareti
		Savaş alanlarını ziyaret
		Müzeleri ziyaret
3	Sportif turizm	Su sporları turizmi (sörf, rafting ve kano)
		Dağ turizmi: Kış sporları turizmi
		Dağcılık (Alpinizm)
		Kay-kay turizmi
		Mağara turizmi (Speleoloji)
4	Dinî turizm	Dinî yerleri ziyaret
		Kutsal kentleri ziyaret
		Dinî toplantılara katılmak
		Dinî törenlere katılmak
		Dinî anıları ziyaret
5	İktisadî turizm	Karma fuarlara katılmak
		Sanayi fuarlarına katılmak
		Sergilere katılmak
		İş ve ticaret görüşmeleri yapmak
6	Politik turizm	Tarihî antlaşmaların yapıldığı kent ve yerleri görmek
		Politik amaçlı antlaşmalar yapmak
		Siyasî görüşmelerde bulunmak
7	Kongre turizmi	Kongre, konferans, seminer toplantıları
8	Aile turizmi	Es, dost ziyareti turizmi

Tablo 1 : Turistik Aktivite Tipleri

Doganay; başlıca turizm tiplerini ve bunları belirleyen kriterleri Tablo 1’de şöyle sıralanmıştır (Doganay, 2001:11):

2.2. Sportif Turizm

Bireylerin eğitim ve gelir düzeyindeki artışlar ile **hızlı** kentleşme, nüfus artışı ve **teknolojik** gelişmeler, uluslararası turizm hareketlerini ve eğilimlerini değiştirmiş ve turizmde yeni unsurlar ortaya çıkarmıştır. Günümüzde spor uluslararası örgütlerinin ortaya koyduğu evrensel değerler ile ele alınmak kaydıyla her kesimin faydalandığı önemli bir araç haline gelmiştir.

Spor, toplumsal dayanışma ve bütünleşmeyi sağlayan, insanların ve farklı kültürlerin birbirlerini daha iyi tanımalarına olanak veren bir unsurdur.

Sporun evrensel değerlerinde, toplumlarda **insanları** gruplara ayıran ırk, milliyet, din, mezhep, sosyal konum, eğitim, kültür ve **ekonomik** farklılıklar, vb. özellikleri göz ardı eden bir yaklaşımla herkese eşit bir tutum ortaya konulmaktadır. Günümüzde turizm ürünleri artık güneş, deniz, kum paketlerinin ötesine gitmiş, farklı bir boyut kazanmış olup geleceğin başarılı turizm ürünlerini yaratmak için iyi bir pazar araştırması yapılması ve pazarın bileşenlerinin iyi bir şekilde etüt edilerek müşterilerin isteklerine göre düzenlenebilen modüler ürünlere geçilmesi zorunlu hale gelmiştir. Bu boyutta gelişen ve değişen turizm eğilimleri arasında "spor turizmi" olarak anılan turizm çeşidi son yıllarda sadece ülkemizde değil tüm dünyada ön plana çıkmakta ve modern toplumların yaşamının önemli bir parçası haline gelmektedir.

Dünya üzerinde kabul görmüş otoritelerce, çeşitli sporları yapan, spora ilgi duyan ve sporla ilişkisi bulunan kişilerin; sportif karşılaşmalara olimpiyatlara ve benzeri olaylara bizzat katılmak veya bunları izlemek amacıyla oluşturdukları turizm hareketi spor turizmi olarak adlandırılmaktadır. Genel turizm tariflerinden hareketle, spor turizmi kavramı için, spora ilgi duyan kişilerle, aktif olarak spor yapan kişi, grup ya da takımlar ile bunların idarecileri ve seyircilerinin turizme katılmalarından ortaya çıkan ilişkiler bütünü şeklinde bir yaklaşımda bulunmak mümkündür.

Spor endüstrisi ve turizmi, satılan araç gereçleri, yapılan tesisler ve bunların işletim maliyetleri, organize edilen etkinlikler ve bu etkinliklerin ekonomik girdileri (gişe-büfe gelirleri, katılım – hakem ücretleri, vb.) açısından incelendiğinde, özellikle gelişmiş ülkelerin ekonomisinde önemli bir yer tutmaktadır. Örneğin spor endüstrisinin ABD'de; savunma sanayinden sonra

ülke ekonomisinin 2. büyük gücü olduğu farklı ekonomik otoriteler tarafından ifade edilmektedir.

Sporu bir hobi olarak gören sıradan bireysel tüketicinin eğilimlerinin yanında, sporun gittikçe gelişen ve büyüyen bir sektör olarak profesyonel aktiviteler nedeni ile yarattığı bir seyahat pazarı olduğu kuşku götürmez bir gerçektir. Dünyanın önde gelen turizm ve spor örgütleri dünya turizm gelirinin; % 32'sinin spor turizminden kaynaklandığı görüşünde uzlaşmaktadırlar. Bu rakam ise spor turizminin dünya turizm endüstrisindeki payının ne kadar büyük olduğunu göstermektedir. Bu bağlamda spor etkinlikleri ekonomik ve kentsel rejenerasyonda oldukça önemli bir katalizör vazifesi görmektedir.

Uluslararası alanda düzenlenen spor organizasyonlarının sayısı ve bu organizasyonlara iştirak eden sporcu sayısı ve profesyonel sporcuların antrenman ve eğitim faaliyetleri için yaptıkları seyahatler her geçen gün büyük bir hızla artmakta ve globalleşmektedir; bu da olağanüstü fırsatlarla dolu bir pazarı turizm ve seyahat ürünü olarak sektörün önüne getirmektedir.

Spor turizminden elde edilecek gelirler sadece o spor organizasyonunun getireceği gelirler olarak düşünülmemelidir. Dünyanın pek çok kenti ya da ülkesi, uluslararası spor organizasyonlarını ülkesine çekerken, o spor olayının doğrudan getirisinin üzerinde yatırımlar yapmışlardır. Spor turizminde esas gelir, o organizasyon için gelen turistin yapacağı harcamalardır.

Kanada'nın Ottawa Üniversitesi'nden Jean Harvey and Francois Houle'nin "Sociology of Sport Journal" dergisindeki Sport, World Economy, Global Culture, and New Social Movements başlıklı makalesinde ifade ettiği gibi büyük spor organizasyonları (Olimpiyatlar, Dünya Kupası, Tenis Turnuvaları, Formula Yarışları vb.) uluslararası firmaların dünya market stratejilerinde homojen ve uluslar üstü bir kültür olarak piyasaya girme çabalarında çok önemli bir yer tutmaktadırlar.

Keimyung Üniversitesi'nin (Kore), "Effective Tourism Marketing Approaches to Sporting Events: Lessons from the 2002 World Cup" başlıklı sunusunda büyük spor organizasyonlarının ev sahibi ülkeye ve şehre çok önemli TV tanıtım imkanları yarattığı dile getirilmiştir. Bu kısa süreli TV yayını sayesinde ev sahibi şehir turizm için cazip bir dünya şehri olduğu imajı yaratabilmektedir. Örneğin Atlanta 1996 Olimpiyat Oyunlarından sonra bir Dünya Şehri olarak

kabul edildi. Barcelona bugün hala “Olimpiyat Oyunları”ndan miras kalan spor tesisleri sayesinde uluslararası spor kuruluşlarının ve spor turistlerinin tercih ettiği bir şehir özelliğini taşımaktadır. Burada, televizyon ve internet üzerinden organizasyonu seyredenlerin nasıl gerçek turizm içine çekilebileceği önemli bir konu olarak ortaya çıkmakta ve bu doğrultuda pazarlama stratejileri uygulanmaktadır. Dünya'da spor turizmi ile anılan şehirlerin başında Seul, Sydney, Lozan gibi yerler bulunmaktadır.

1988 Olimpiyatları'na ev sahipliği yapan Seul'a o yıl gelen turist sayısı % 10,4 oranında artmıştır. Ayrıca Güney Kore endüstri malları ihracatı bir önceki yıla oranla % 3lük artış göstererek 60.67 milyar dolara ulaşmıştır. 1986 yılında 2,321 dolar olan kişi başına düşen milli gelir, 1988'de 3,728 dolara; yine 1986 yılında 953 milyon dolar olan gayrisafi milli hasılatı, 1988 yılında 1 milyar 561 milyon dolara yükselmiştir. Olimpiyat Oyunları organize etmek için dört kez aday olup kaybetmesine rağmen yılmayan ve beşinci adaylığı olan 1992 Olimpiyat Oyunlarıyla bu şansı elde eden İspanya'nın Barcelona kenti 1991 yılının ortalarına gelindiğinde Barcelona Avrupa'daki en gelişmiş ve yaşanabilir kentler arasında sekizinci sıraya yükselmiştir. Ayrıca Olimpiyat Oyunları süreci ve bu süreçten sonra 326,301 kişilik ek istihdam olanağı ortaya çıkmış ve bu da ülkede işsizlik oranının büyük bir düşüş göstermesine yol açmıştır.

2000 yılında “Sydney Olimpiyatları”na ev sahipliği yapan Avustralya'ya da o yıl gelen turist sayısında yüzde 10'a yakın bir artış kaydedilmiştir. Ayrıca 1994 - 2004 yılları arasında Avustralya'nın gayri safi milli hasılatına 7.3 milyar Avustralya doları eklenmiş ve oyunlar 150,000 kişilik ek iş istihdamı yaratmıştır.

Avustralya'nın Perth kenti 1 yıl içinde 20 adet uluslararası spor organizasyonuna sahne olmayı başaran nadir kentlerden biri olarak tarihe geçmiştir. ABD'nin Lake Placid kenti iki kez Dünya Kış Olimpiyatı'na ev sahipliği yapmıştır; kent hala, girişindeki büyük bir pankartla bu özelliğini gelenlere yansıtmaktadır. Olimpiyatların başkenti olarak kendini tanıtan Lozan, Uluslararası Olimpiyat Komitesi'ne ev sahipliği yapmakta ve spor turizmi açısından çok önemli bir cazibe merkezi konumundaki Modern Olimpiyat Müzesi'ni bünyesinde barındırmaktadır.

Son yıllarda turizmle ilişkisi gittikçe artan sportif aktiviteler, Türkiye'nin turizmde gelişme potansiyeli olan alanlardan biri olarak ortaya çıkmakta ve uygun değerlendirilebilirse, ülkemiz turizmi açısından önemli bir kaynak olarak ele alınmaktadır.

Ülkemiz gerek sosyal, kültürel ve tarihi altyapısıyla ve gerekse de genç nüfusun dinamizmi ile spor turizmi açısından son derece önemli bir potansiyele sahiptir.

Spor turizmi için spor altyapısı tamamlanmış tesisler büyük önem arz etmektedir. Bu altyapı sporun branşına göre değişiklikler gösterebilmekte ve buna bağlı olarak kapasiteleri ile izleyici potansiyelleri de değişiklikler arz etmektedir.

Ülkemizin spor turizmine uygun tesisleri özellikle İstanbul ve Antalya illerinde yoğunlaşmıştır. Marmara Bölgesi'ndeki profesyonel takımların fazlalığı ve bu takımlar için hazırlık kampı yeri ihtiyacı dikkate alındığında, doğal olarak ulaşım kolaylığı, yakınlığı, ikliminin yumuşaklığı gibi avantajlarıyla Sakarya İli, gelecekte iyi bir alternatif oluşturabilecek potansiyele sahiptir. Mevcut spor tesislerinin kalitesinin ve yeterliliğinin geliştirilmesi, mevcut ve yeni yapılacak konaklama tesislerine spor komplekslerinin de planlanması, iyi bir pazarlama ve tanıtım programıyla sadece Akdeniz ve Marmara Bölgesi değil, yurdumuzun tüm bölgeleri ve hatta yurt dışındaki spor takımlarının da dikkatleri çekilecek ve dış turizm faaliyetleri için ilk adımlar böylece atılmış olacaktır. Bu bağlamda bölgelerinde sportif turizm olanakları ile turizmi geliştirme potansiyelini gören Alanya, Erzincan gibi bazı il ve ilçelerimiz kendilerini sportif turizmle özdeşleştirme çabasında büyük başarılar kaydetmişlerdir. Ayrıca Ankara, Bursa, Çanakkale, Eskişehir, İzmir, Gaziantep, Muğla ve Samsun illerimiz de sahip oldukları altyapı ve bulundurdıkları potansiyel ile spor turizmi açısından ön plana çıkan şehirlerdir.

Tüm bu gelişmeler, 1997 yılında 1. Dünya Hava Oyunları'nın Türkiye'de gerçekleştirilmesi ve ardından 1999 yılında da Avrupa Yüzme Şampiyonası'nın ülkemizde yapılması ile hız kazanmış ülkemiz 2000, 2004 ve 2008 Olimpiyatlarına talip olacak kadar bu alanda kendini güven hissetmeye başlamıştır. Şimdiye kadar olimpiyatları elde etmede başarısız olsa dahi bu sayede İstanbul'a çok modern tesisler kazandırılmıştır. 2005 yılından itibaren Türkiye Formula 1 yarışlarına ev sahipliği yapmıştır, ayrıca ülkemiz 2003, 2004, 2005 ve 2006 Dünya Ralli Şampiyonası etaplarına da ev sahipliği yapmıştır; 2007 yılında takvimden çıkarılmış; fakat 2008 yılı için tekrar takvime dahil edilmiştir. Bununla beraber Türkiye özellikle son yıllarda futbol yabancı futbol kulüplerinin ara devre ve yaz dönemlerindeki antrenman kampları için cazip bir merkez haline gelmektedir.

Dört yılda bir yapılan olimpiyatlar gibi, Dünya Futbol Kupası, Avrupa Futbol ya da Voleybol Şampiyonası vb. gibi büyük spor karşılaşmaları her zaman her ülkede, geniş toplum

kesimlerinde heyecan yaratmakta ve ilgi çekmektedir. Bunun nedeni şüphesiz söz konusu sporların diğerlerine göre daha kitlesel ve daha geniş kesimleri ilgilendirmesidir.

Ülkemiz spor turizmi potansiyeli olarak Dünya genelinde ön planda yer alan ve izleyici kitlesi geniş alanlara yayılan futbol, basketbol, voleybol, tenis, golf, formula yarışları, off-road ve rally şampiyonları, karate, tekvando, boks vb. spor dallarının müsabaka organizasyonları için coğrafi ve beşeri açıdan gerekli imkânlarla sahip olup, ülkenin birçok farklı bölgesinde inşası tamamlanmış halde bulunan spor tesisleri ile altyapı olarak kendini yenilemiştir.

Ülkemizde özellikle de doğa sporlarından kaynaklanan sportif turizm, son yıllarda baş döndürücü bir hızla gelişmiştir. 15-20 yıl öncesine kadar isimleri büyük bir çoğunluk tarafından bilinmeyen ve turizm endüstrisinde de henüz birer ürün olarak keşfedilmemiş "**rafting**", "**paragliding**", "**trekking**", "**diving**", gibi pek çok doğa sporu türü Türkiye'nin yapılabılır sporları envanterine girmiş ve uluslararası platformda ülkemizin adı bu tip sporlarla beraber anılmaya başlanmıştır.

2.2.1. Sportif Turizmin Dalları:

A) Su Sporları Turizmi

- * Yüzme
- * Dalma
- * Su Topu
- * Rafting
- * Su Altı Sporları
- * Yelken
- * Kürek
- * Kayak
- * Kano
- * Ejder Tekne Yarışı
- * Su Kayağı
- * Rüzgar Sörfü
- * Sörf

B) Dağ Turizmi

- * Alpin Stil
- * Doğa Yürüyüşü (Hiking)
- * Kamplı Etkinlik (Trekking)
- * Ekspedition
- * Ferrata
- * Sportif Tırmanış (Sport Climbing)
- * Bouldering
- * Kaya Tırmanışı
- * Uzun Duvar Tırmanışı
- * Yapay Duvar Tırmanışı

C) Diğer Sportif Turizmler

- * Oryantring
- * İzcilik

2.3. Sportif Turizme Uygun Spor Dalları Tanıtımı

2.3.1. Rafting

Akarsuların koynunda dalgalarla boğuşmak, takım halinde her rapide gelindiğinde seferber olup botunuzu sakın sulara çıkartmanın zevki bir başka. Vücudunuz daha önce bu kadar çok adrenalin salgılamamış olabilir. Rafting, raft adı verilen kauçuktan yapılmış şişme botlarla debisi yüksek akarsularda yapılan bir spordur, Takım halinde yapılır ve takımın başında mutlaka bu sporu profesyonel olarak yapan bir rehber vardır, Çok önemli bir not olarak şunu hemen belirtelim ki bu sporu yapabilmek için mutlaka ve mutlaka yüzmeyi iyi bir şekilde bilmek gerekiyor, Her ne kadar can yeleği takmak mecburi olsa da hırçın nehirlerde yapıldığı için

katılımcıların yüzmeye bilmesi çok önemli. Yüzmeye bilmeyen biri için can yeleği yeterli olmayabilir, Hırçın bir nehirde suya düştüğünüz zaman nasıl suyun yüzeyinde kalacağınızı bilmeniz lazım, Yüzmeye bilenler için bir problem yok, Her hangi bir teknik bilgi ve beceri gerektirmez, Takımların başındaki rehberlerin tavsiyelerine uyarak herkesin yapabileceği bir spor. Teknik malzeme olarak can yeleği, kask ve su geçirilmeyen elbiseler kullanılır, Her mevsim yapılabilir fakat mevsime göre nehirlerin seviyeleri değiştiği için kışın parkurlar daha zorlu olabilir.

Her şeyden önce rafting takım halinde yapılan bir spordur, Nehire inmeden önce rehberler tarafından bu sporun nasıl yapılacağına dair bir eğitim verilir, Katılımcılara "Nehirde nasıl yüzülür?", "Manevralar nasıl yapılır?", "Botta nelere dikkat etmek gerekir?", "İp nasıl kullanılır?", "Kürek nasıl tutulur ve kullanılır?" gibi soruların cevapları kısa bir eğitimle verilir, Daha sonra can yeleği, kask, su geçirilmeyen elbiseler dağıtılır ve serüven başlar, Parkurlar zorluk dereceleri bakımından 6'ya ayrılır, Zorluk derecesi 1 olan parkur en kolay, 6 olan ise en zorlu parkurlardan oluşur, Parkur üzerine nehirin akış hızı, yani debisi, parkur üzerindeki kaya yoğunluğu bu zorluk derecelerinin belirlenmesinde önemli rol oynar, Parkurlar ortalama olarak 12-20 km, uzunluğundadır, Botlara 4-6 kişilik gruplar halinde binilir, Yol boyunca rehberinizin verdiği komutlara uyarak takım halinde botunuzu azgın nehir sularında oluşan rapidlerden (nehir içinde oluşan büyük dalgalar) geçirerek sakin sulara ulaştırmanın zevkini tadacaksınız, Heyecan yol boyunca sizi takip edecek.

2.3.2. Kano

Kürek çekmek hiç bu kadar zevkli olmamıştı. Doğal su kanallarından geçerken saçlarınıza ağaç dalları değecek, su bitkileri ve sazlıklar kanonuzun hızını kesecek.

Kano, genellikle göllerde ve debisi çok yüksek olmayan akarsularda yapılan bir doğa sporu çeşididir. Yalnız şu ayrımı hemen belirtelim ki, bizim burada anlatmaya çalıştığımız kano sporu profesyonel kano sporundan farklı. Profesyonel kanolar genellikle tek kişiliktir ve debisi yüksek hırçın akarsularda kullanılır. Burada amaç doğayla girilen mücadeleden galip çıkabilmektir. Bizim bahsettiğimiz kanolar "kızılderili tipi kano" diye adlandırılan, günümüzdeki profesyonel kanolara ilham kaynağı olmuş, çoğunlukla 3 kişi tarafından kullanılan gezi tipi kanolardır. Profesyonel kanoları kullanmak için belirli bir süre ve nitelikte eğitim almış olmak gerekirken kızılderili tipi kanoları kullanmak için böyle bir eğitime ihtiyacınız olmayacak.

Bu aktivite için rehberlerinizin tur öncesi vereceği yarım saatlik eğitimi iyi dinlemeniz ve tur sırasında verilecek talimatlara uymanız yeterli olacaktır. Çünkü bu kanolar durgun sularda kullanılmaktadır. Talimatlara uyduğunuz ve takım arkadaşlarınızla uyum sağladığınız takdirde çok dengeli ve hızlı bir şekilde yol alabilirsiniz. Fakat burada amaç sadece hızlı bir şekilde yol almak değil bir yandan da çevrenizdeki doğal güzelliklerin farkına varabilmektir. Çünkü bu tür geziler için seçilen yerler genelde doğa harikası yerlerdir ve kolay kolay aklınızdan çıkmayacak güzellikte olurlar. Kimsenin ulaşamadığı ya da çok az kişinin ulaşabildiği yerlere siz kanonuzla kürek çekerek ulaşacaksınız. Doğal su kanallarından geçerken saçlarınıza ağaç dalları degecek, su bitkileri ve sazlıklar kanonuzun hızını kesecek. Bu tatlı mücadele sonrası akşam evinize hafif bir yorgunluk ve çok güzel anılarla döneceksiniz.

İstanbul çevresinde özellikle Durusu, bilinen diğer adıyla Terkos Gölü'nde bu sporu yapmak için elverişli olan parkurlar var. Yakın olması ve doğal güzellikleri acenteleri Durusu'ya çeken en önemli neden. Çünkü gününbirlik turlarda aktiviteye daha fazla vakit ayırabilmek amacıyla gidilecek parkurun yakın olması tercih ediliyor. Gün içindeki faaliyetler gidilen yerin özelliklerine göre değişiklik gösterecektir. Akdeniz bölgesine düzenlenen bir turda bu bölgenin benzeri olmayan tarihi kentlerini gezecek, doğal güzelliklerinin keyfine yapacağınız yürüyüşlerle varacaksınız.

Karadeniz bölgesine gittiğinizde Fırtına deresinin benzeri olmayan uğultusu her yerde sizi takip edecek, çıktığınız yaylalarda odun ateşinde demlenen çayınızı yudumlarken hiçbir yerde bulamayacağınız bölgeye has köy yemeklerini tur arkadaşlarınızla paylaşacaksınız. Kamp süresi sona erdiğinde ve dönüş için hazırlıklar başladığında siz çoktan tur arkadaşlarınızla bir dahaki gezi için sözleşmiş olacaksınız.

Farklı acenteler farklı parkurlar seçmiş olabilir fakat şunu unutmayın ki seçilen parkurlar daha önce birçok defa rehberler tarafından test edilmiş ve doğal güzellikleri bakımından katılımcıların memnuniyeti de ön planda tutularak tercih edilmiştir. Yolculuğa genellikle sabah çok erken çıkılıyor. Yolculuk sırasında rehberlerden programla ilgili bilgi almayı unutmayın. Ekip halinde yapılan bir spor olduğu için yüksek bir kondisyona ihtiyacınız yok. Takım arkadaşlarınızla uyumlu bir şekilde kürek çektiğinizde fazla efor sarfetmenize gerek kalmayacaktır. Yaklaşık olarak 500 lt. civarında bir iç hacime sahip olan kanoları aynı anda üç kişi kullanabiliyor. Dümeni olmadığı için en arkada oturan kişi küreğini kullanarak kanoya yön veriyor. Doğru yöne gidebilmek çok önemli, çünkü sürekli yanlış yöne doğru kürek çekmek

gideceğiniz mesafeyi uzatacak ve sizi daha fazla yoracaktır. Tur öncesi verilen yarım saatlik eğitimi dikkatli dinlemek çok önemli. Bu sizin aktiviteden daha fazla zevk almanızı ve daha az yorulmanızı sağlayacaktır.

2.3.3. Alpin stili

Dağcılar kayalar ve buzlar üzerinde.Hafifliğin ve hızın ön plana çıktığı ve aynı zamanda teknik tırmanış içeren dağcılık sporunun esas ruhunu temsil eden tırmanış stilidir.'Temiz tırmanış' diye tabir edilen ve tırmanış sonrası rotayı değiştirmeyen 'doğal' yöntemler kullanılır.

Yapay yöntemlerden tamamen uzak olan bu tırmanış stilinde tırmanıcılar bütün zorluklar ve risklerle kendi başlarına başa çıkarlar. Temelindeki bu yöntemlerden dolayı 'macera ruhu' ile beslenir.

2.3.4. Doğa Yürüyüşü (Hiking)

Hiking ise gününbirlik doğa gezisi anlamına gelir. Her yaştan insan Hiking yapabilir. Ülkemizde hiking'e uygun birçok bölge bulunmaktadır.

Hiking'de yürüyüş süresi parkurun zorluk derecesine göre değişiklik gösterir. Orta dereceli bir parkur yaklaşık olarak 5-6 saat sürer. Kalabalık ve gürültülü şehir hayatından bir an olsun uzaklaşmak, doğayla baş başa bir gün geçirmek ve doğadaki güzellikleri grup arkadaşlarıyla paylaşmak isteyenlerin uğraştıkları bir spor aktivitesidir. Amaç şehirde özlenen doğal yaşama bir gün olsun ayak uydurabilmektir.

Yürüyüş; özellikle sürekli oturarak çalışan insanlar için beden sağlığını geliştiren doğal bir egzersiz sayılır. Dağlarda ya tepelerde yürünmediği sürece özel bir donanım ve bedensel bir zorlama gerektirmez.

Kalabalık Avrupa kentlerinin çoğunda da kent dışında yürüyüş yolları vardır. Düzenli ve daha sık yürüyenler çoğu kez derneklerde örgütlenirler. Bu dernekler yürüyüşü özendirmenin yanı sıra patika, doğal park ve güzel manzaralı açık alanların bozulmaması için çalışır, yürüyüşçüler için konaklama tesisleri açar, bilgi ve hizmet alış verişi yoluyla yürüyüşçülerin başka ülkeler de etkinlik göstermelerini sağlarlar.

Yürüyüş başka sporlara temel oluşturması ve bir antrenman biçimi olması açısından da önem taşır. Örneğin dağ tırmanışlarının önemli bir bölümünü yürüyüş oluşturur. Sırt çantasıyla yürüyüş ve kamp kurma, kayak krosu ve yön bulma sporları yürüyüşün önemli olduğu öbür spor dallarıdır. Genel pratikle kazanılabilen, fazla yorulmadan mesafe alma yeteneği, kuş gözlemciliği, doğa yürüyüşü, her türden arazi gezisi gibi etkinliklerden alınan zevki de artırır.

Yürüyüş sporu 1980'lerden sonra Türkiye' de de gelişme göstermiştir. Özellikle büyük kentlerde yaşayan genç ve orta yaşlı birçok kişi kent çevrelerinde ya da yakın yörelerdeki kırsal alanlarda, kendiliğinden oluşan gruplar halinde yürüyüşler yapmaktadır. Daha örgütlü biçimde yürüyüş yapanlar ise Türkiye'nin doğal güzellikleriyle tanınmış dağlık ve ormanlık yörelerini seçmektedir.

Yürüyüş sporu kampçılıkla birlikte yapıldığında, gerekli giyecek, yiyecek ve kamp malzemeleri de bir sırt çantasında taşınır.

20. yüzyıl başlarında arabayla ya da bir günlük yürüyüşle varılamayacak doğa alanlarına ulaşma yöntemi olarak gelişen bu tür yürüyüşler, bedensel kondisyon ve pratiği, doğada yaşamı sürdürme ve kampçılık tekniklerinin bilinmesini, güvenliği ve rahatı sağlayabilen, taşınmaya uygun ağırlıkta malzemenin seçimini gerektirir. Ayrıca yürüyüş planlanırken yiyecek, su, arazi, iklim ve hava koşullarının göz önüne alınması gerekir. Sırt çantaları omuza asılır ve bazen beli ya da kalçayı saran bir kemerle desteklenir. Genellikle yağmur ve soğuk geçirmeyen türden giysiler kullanılır. Sırt çantasında köpükten, dakrondan ya da kuştüyünden yapılmış uyku tulumları, özel olarak düzenlenmiş, hafif tencere, tava ve ocaklar ile kurutulmuş yiyecekler ve konserveler de taşınır.

2.3.5. Kamplı etnlinlik (Trekking)

Trekking; doğada, bir noktadan diğer bir noktaya varmak amaçlı yapılan, genelde hafif tempolu sportif yürüyüşlerdir.

Trekking, İngilizce trek kelimesi ve -ing ekinden üretilmiş İngilizce bir kelimedir. Türkçe de kullanımı yaygın olmakla beraber, bu kelime yerine doğa yürüyüşü kavramı da kullanılır.

Trekking her mevsimde yapılabilir; ancak hava ve ortam şartlarına, uzunluğuna ve zorluk derecesine göre gerekli hazırlıklar yapılmalıdır. Trekking parkurları birkaç saat sürebileceği gibi birkaç hafta hatta ay da sürebilir.

Başlangıçta doğasever insanların, doğal güzellikleri yaşamak ve doğada bulunmak amaçlı gerçekleştirdikleri kişisel veya arkadaş çevresi etkinlikleri olarak başlayan trekking, günümüzde alternatif turizm çatısı altında giderek ekonomik boyut kazanmış ve büyümüştür. Bugün trekking, genelde şehrin stresinden kurtulmak isteyenlerin, hafta sonu günübirlik şehre yakın parkurlarda ya da yabancı ülkelerde 2-3 haftalık turlar şeklinde, profesyonel bir rehber eşliğinde gerçekleştirdikleri bir spor durumundadır.

Doğa yürüyüşlerinin insanın vücut ve ruh sağlığı üzerinde çok olumlu etkileri olduğu uzmanlarca kabul edilmektedir. Yüksek kondisyon veya teknik istemiyor oluşu, sakatlanma vb. risklerinin çok düşük seviyelerde seyretmesi, maliyetinin az olması gibi nedenlerle kitlelerin en yoğun ilgi gösterdiği doğa sporudur.

2.3.6. Ekspedition

Uzun süreli ve çok amaçlı (zirve tırmanışları, araştırma gezileri ve tırmanışları gibi etkinlikleri kapsayan) etkinliklerdir.

2.3.7. Feretta

Kayaya sabitlenmiş metal merdivenleri kullanarak tırmanma stildir. Diğer dağ tırmanış stillerine göre kolay bir dağcılık sporudur. Amatör seviyede meraklılar ve başlangıç seviyesi için tercih edilen bir stildir. Prensipte olarak bu parkurun önceden hazırlanması gerekmektedir.

2.3.8. Sportif Tırmanış (Sport Climbing)

Genellikle kaya üzerinde ya da yapay duvarlarda kullanılan tırmanma stildir. Kendi içinde dört ana kısma ayrılır.

2.3.9. Bouldering

Yerden fazla yükselmeden, kaya tırmanma tekniklerini kullanarak yapılan antrenmandır.

2.3.10. Kaya tırmanışı

Önceleri dağcılığın bir kolu olarak tanınan kaya tırmanışı, uzun süredir rüştünü ispatlamış, bağımsız bir spor dalı. Bu spora, doğayla baş başa, fit ve sağlıklı kalmak, biraz da adrenalini damarlarında hissetmek için başlayanlar, tırmanmanın kısa süre sonra bir tutku halini aldığını söylüyor;

Doğayla iç içe olmaktan, trekking gibi sporlardan hoşlanıyorsunuz. Kendinizi biraz zorlamaya ne dersiniz? Kaya tırmanışı, iyi bir seçenek olabilir. Her ne kadar ekstrem bir spor olarak kabul edilse de gözünüz korkmasın. Kaya tırmanışı, heyecan duygusunun veriyor, stratejik karar verme yeteneğinizi geliştiriyor. Denge, estetik, esneklik ve gücü bir araya getiren bu sporda doğaya rağmen değil, ona uyum sağlayarak ilerleniyor. Fiziksel güç ve zekayı aynı anda kullanmak gerekiyor. Bir nevi insan kendi kendine meydan okuyor! Kaya tırmanışında, kol ve bacak kasları başta olmak üzere, vücudun hemen hemen bütün kasları çalışıyor. Kayaya yaklaşılan pozisyonlar ise karın kaslarına fayda sağlıyor. Doğa ile iç içe olmak ve temiz hava, tabii ki beden ve ruh sağlığımızı olumlu yönde etkiliyor. Kaya tırmanışı, sportif tırmanış ve uzun duvar tırmanışı olarak ikiye ayrılıyor. Yeni başlayanlara sportif tırmanış tavsiye ediliyor. Yıllardır kaya tırmanışı yapan, Wolftrack Doğa Sporları Merkezi eğitmeni Reşat Nuri Ülger, bu sporun kişinin özgüvenini geliştirmede faydası olduğunu söylüyor. Bir başka kaya tırmanıcısı Tuğba Belkayalı ise, kendini daha özgür hissettiği ve stres attığı için bu sporu yaptığını anlatıyor. Belkayalı'ya göre içinde az da olsa tehlikeyi barındırması bu sporu onun için daha zevkli hale getiriyor.

Kaya tırmanışının bir çok çeşidi var. Wolftrack Doğa Sporları Merkezi'nden kaya tırmanışı eğitmeni Reşat Nuri Ülger, her bir tırmanışın kendine özgü tekniği ve zorluğu olduğunu belirtiyor. Bir çok şeyi aynı anda düşünmek zorundasınız. Denge, esneklik, güç, doğayla uyum, dikkat edileceklerin başında geliyor. Farklı kategorilerin içinden kişinin kendine uygun olanını seçmesi gerekiyor.

Bouldering Özellikle kaya tırmanışına yeni başlayanlar için çok faydalı bir antrenman. Teknik, kuvvet ve dayanıklılık gibi becerilerin geliştirilmesine katkı sağlıyor. Kaya tırmanışı ayakkabısı ve toz torbası kullanılıyor. Tecrübeli tırmanışçılar da uyguluyor.

Top-rope Tırmanış İpi, rotanın tepesindeki istasyondan geçerek tırmanışçıya gidiyor. İpin diğer ucu da emniyet alan kişide bulunuyor. Tırmanışçı tırmandıkça, ipte oluşan boşluğu

emniyetçi alıyor. İpli tırmanışlar içinde en güvenlisi Top-rope. Çünkü burada düşülen mesafe, ipin esnemesi dolayısıyla birkaç santimi geçmiyor.

Serbest Stil en çok kullanılan tırmanış türüdür. Free climbing denilen bu tırmanışta, yükselmek için yapay tekniklere kesinlikle başvurulmuyor. İp ise tırmanan kişiyi, düşüş ihtimaline karşı, tehlikeden korumak için kullanılıyor.

Free-solo Hiçbir emniyet aleti kullanılmadan, kaya tırmanış ayakkabısı ve toz torbasıyla yapılıyor. Free-solo fazlasıyla deneyim gerektiriyor. Zaten bu türde tırmanan sayısı oldukça az. Bu stilde tırmanmak için fiziksel olduğu kadar psikolojik olarak da hazır olmak gerekiyor. Çünkü, yapılan hata çoğunlukla ölümle sonuçlanıyor. Çıplak ayakla da tırmananlar vardır.

Yapay tırmanış Yükselmek için çeşitli aletlerden faydalanılarak yapılan tırmanış türü. Yapay tırmanışta, sikke, jumar, hook, ip, merdiven gibi aletler kullanılıyor. Çıkışta, lider tırmanıcının örneğin sikkeye (tutunmak için kayaya çakılan çivi) basması durumuna yapay çıkış adı veriliyor.

2.3.11. Uzun Duvar Tırmanışı

Kaya tırmanma tekniklerini ve emniyet malzemelerini kullanarak bir ip boyundan daha yüksek olan kaya üzerinde yapılan tırmanış şeklidir.

2.3.12. Yapay Duvar Tırmanışı

Genellikle kapalı alanlarda (bazen açık havada) kimyasal malzemeler kullanılarak yapılan sabit veya ayarlanabilen duvar sistemlerine (genellikle yarışmalara yönelik olarak yapılmış farklı boyutlarda duvarlara) tırmanma etkinliğidir. Yapay duvarlar, farklı biçimlerde ve aralıklarda basamak ve tutamakları içerir.

Yapay duvar tırmanışlarında, duvara dıgıcılıkta kullanılan teknik malzemelerin yerleştirilmediği "top rope" (üstten emniyetli ip) tekniği de kullanılmaktadır.

2.3.13. Oryantiring

Oryantiring (Koşarak Yürüyerek Hedef Bulma) her türlü arazide yapılabilen, katılımcıların kontrol noktalarını harita ve pusula yardımı ile en kısa zamanda ziyaret etmeye çalıştığı bir doğa sporudur. Kısaca bedensel ve zihinsel çalışmanın birlikte ifadesi olan Oryantiring; sadece düz bir

koşu değil, aynı zamanda kontrol noktaları aranırken zamanın nasıl geçtiğini anlayamadığımız bir oyundur. Bir doğa sporu olarak yediden yetmişe kadar her kesime hitap eden Oryantiring ayrıca bütün ailenin birlikte yapabileceği bir aile sporudur.

2.3.14. İzcilik

İzcilik; gençlere kendi kendine yetme ve doğada hayatta kalma eğitimi vererek, karakter ve fiziksel gelişimlerini desteklemek amacı güden uluslararası bir harekettir. İzcilik, çocuk ve gençleri mevcut özellikleri ile bir bütün olarak ele alan, ruh ve beden sağlıklarını geliştiren, onların boş zamanlarını bir program çerçevesinde değerlendirilmesini sağlayan bir eğitim aracıdır.

3. KARAMAN İLİ SOSYAL KÜLTÜREL VE TURİZM YAPISI

Karaman ilinin yüz ölçümü

MERKEZ İLÇE	5.266 km ²
AYRANCI	2.480 km ²
BAŞYAYLA	102 km ²
ERMENEK	1.103 km ²
KÂZIMKARABEKİR	296 km ²
SARIVELİLER	343 km ²
TOPLAM	9.590 km²

Tablo 2 Karaman ili yüzölçümü

Nüfus yapısı

İL MERKEZİ ve İLÇELER	2009 GENEL NÜFUS SAYIMI			YILLIK NÜFUS ARTIŞ HIZI %		
	Şehir	Köy	Toplam	Şehir	Köy	Toplam
Merkez	132.064	35.984	168.048	4	-3	2
Ayrancı	2.490	7.379	9.869	-4	-3	-3
Başyayla	2.663	2.195	4.858	-7	-2	-5
Ermenek	10.827	20.070	30.897	2	-3	-1
Kazımkarabekir	3.312	1.296	4.608	-4	-3	-4
Sarıveliler	4.576	9.016	13.592	-11	-4	-6
Toplam	155.932	75.940	231.872	3	-3	1

Tablo 3: Nüfus Yapısı

3.1. Karaman Kırsal Alanların Turizm Açısından İncelenmesi

Karaman ili Türkiye'nin İç Anadolu Bölgesi'nin Konya Bölümü'nde yer almaktadır. İl batı, kuzeybatı, kuzey ve kuzeydoğudan Konya; doğu, güneydoğu ve güneyden Mersin; güneybatı ve batıdan Antalya illeriyle çevrilmiştir. Karaman 36⁰ 28^l ile 37⁰ 32^l kuzey paralelleriyle 32⁰ 32^l ile 34⁰ 07^l doğu boylamlarında konumlanmış olup, yüzölçümü 9.393 km²'dir.

Karaman il merkezi nüfusu, merkez ilçe ve merkez ilçeye bağlı belde ve köyler ile birlikte, 2011 yılı ADNKS (Adrese dayalı nüfus kayıt sistemi) nüfus sayım sonuçlarına göre:

Karaman İl Nüfus Bilgileri												
Yıl	Toplam	Değişim	Sıra	Yüzde	Kırsal		Şehir		Erkek - Kadın			
1990	217.536	—	67	0.39	111.485	%51	106.051	%49	106.762	% 49.1	% 50.9	110.774
2000	243.210	%12 ▲	68	0.36	103.298	%42	139.912	%58	120.957	% 49.7	% 50.3	122.253
2007	226.049	-%7 ▼	66	0.32	78.839	%35	147.210	%65	111.771	% 49.5	% 50.6	114.278
2008	230.145	%2 ▲	66	0.32	78.323	%34	151.822	%66	114.230	% 49.6	% 50.4	115.915
2009	231.872	%1 ▲	66	0.32	75.940	%33	155.932	%67	115.069	% 49.6	% 50.4	116.803
2010	232.633	%0 ▲	66	0.32	72.799	%31	159.834	%69	115.432	% 49.6	% 50.4	117.201
2011	234.005	%1 ▲	66	0.31	71.518	%31	162.487	%69	116.562	% 49.8	% 50.2	117.443

Tablo 4 : Nüfus Bilgileri

Değişim, bir önceki nüfus sayımına göre değişimin yüzde olarak oranıdır. Sıra, Karaman il nüfusunun Türkiye illeri arasındaki sıralamasıdır. Yüzde, Karaman il nüfusunun, Türkiye nüfusuna oranıdır.

Görüldüğü gibi; en son yapılan nüfus sayımına göre nüfus sayısı 234.005 tir. Bu nüfusun %31 i köylerde ve kırsal kesimlerde yaşamını sürdürmektedir. %69 oranında nüfusun büyük bir çoğunluğu yaşamlarını sürdürmek için şehir merkezini tercih etmektedir. Bu oranlara göre 71.518 i köylerde ve kırsal kesimlerde, 162.479 u şehir merkezinde yaşamaktadır. Nüfusun cinsiyet açısından dağılımına baktığımızda bu nüfusun %49.8'ini Erkekler, %50.2'sini ise kadınlar oluşturmaktadır. Sürekli olarak her yıl artış gösteren il nüfusu beraberinde birçok ihtiyacı da beraberinde getirmektedir. Bu ihtiyaç ve gereksinimler halkın ekonomik anlamda refahıyla doğru orantılıdır. Çeşitli yollardan kentin ekonomik anlamda kalkınmayı sağlayabileceği ve bunu sürdürebileceği yöntemler ve sektörler vardır. Bunların içerisinde en önemli

sektörlerden bir tanesi turizm sektörüdür. Karaman jeopolitik konumu, geçmişi , ve sahip olduğu maddi ve manevi değerler göz önünde bulundurulduğunda kırsal turizm merkezlerinden birisi olma potansiyelini ve özelliklerini fazlasıyla barındırmaktadır. Bu bağlamda karaman kenti üzerine birçok araştırma yapılmıştır.

3.1.1. Ermenek ve spor turizmi

Ermenek ve çevresindeki doğal yapı korunmaya, barınmaya ve avlanmaya çok müsait olduğundan tarih öncesi (prehistorik) çağlarda da ilk insanlara yerleşim yeri olmasına neden olmuştur. Ermenek, Güney Anadolu (Taşeli) Coğrafi yapısı içinde, Önceden Konya'ya bağlı iken 1989 yılında Karaman'a bağlanmıştır.

Ermenek Hes Baraj Gölü ile ilgili resmi veriler, yerinde gözlem ve Baraj gölü altında kalan köylerinde etkisiyle baraj gölü içerisinde dalma sporunun rahatlıkla yapılabildiği, Baraj gölünün Ermenek tarafında bulunan küçük koylarda dalgıçlık eğitiminin verilebileceğini Kazancı tarafında kalan büyük koyda ise dalgıçlığın yapılabileceğini araştırmamız tecrübeleri neticesinde belirtmiştir. Teknik veriler için bu ön rapor doğrultusunda ayrıca ölçümler yapılması gerekmektedir. Kazancı Bölgesinde bulunan büyük koy baraj kapaklarına uzak kalması sebebi ile barajın gölünde derinde su akışının olmayışı debisinin düşük olması ve suyun berrak olması dalma sporu için uygundur.

Baraj Teknik Özellikleri:

Akarsuyu: Göksu

Gövde hacmi: 0,272 hm³

Kret Uzunluğu: 123,00 m

Yükseklik (talvegden): 218,0 m

Normal su kotunda göl hacmi: 4.582 hm³

Normal su kotunda göl alanı: 58,74 km²

Baraj Gölünün orta kısmının derinliği ve havzasının genişliği itibariyle ve suda yüksek dalgaların olmayışı, rüzgarın tek yönlü esmesi sebebi ile kano, kürek ve Yelken sporuna da uygun olduğu belirlenmiştir. Ermenek Hes Baraj Gölünde suyun durgun oluşu ve denizde ki gibi yüksek dalgaların olmayışı Kano branşlarından Durgun Su Kano Yarışmalarının K1-K2-K4-C1 ve C2 Kategorilerinde Ulusal ve Uluslar arası yarışmaların da yapılabileceği tespit edilmiştir. Ayrıca Baraj gölünde Kayıkhaneler yapılarak, antrenör temin edildiğinde Kano Yelken branşının, Durgun Su Kano ve Yelken branşlarında temel eğitiminde verilebileceği uygun görülmüştür. Bölgedeki bu yarışmalar sayesinde gelen misafirlerin konaklaması, yeme içme gereksinimlerini karşılamak yerel halka maddi kazanç kapısı olacaktır. Aynı zamanda kültürel kaynaşma ile yerel halk ile misafirler arasında kaynaşma olacaktır. Bu şekilde tanınan Ermenek ilerleyen yıllarda spor turizmi açısından cazibe merkezi olacaktır.



Resim 1: Kano sporunun uygunluğu ile ilgili testler

Yine Ermenek Baraj gölü etrafındaki hem dağlık hem de çamlık alanlarda yapılan incelemelerde bölgenin fiziki yapısının uygunluğu nedeniyle bölgede doğa yürüyüşüne uygun olduğunu aynı zamanda izcilik kamp yeri ve Oryantring (yön bulma) aktivitelerinin de yapılabileceği belirlenmiştir. Baraj Gölünün Batısında kalan kısmının eğiminin az olması sebebi ile burada İzcilik kamp alanı, Doğa kampı kurulmaya elverişli olduğu tespit edilmiştir.



Resim 2: *Ermenek Oryantring alanı*

Ermenek İlçesinde bulunan Bozdağ Mevkiindeki Kayak Alanında yapılan incelemeler neticesinde parkur ölçümleri yaptıktan sonra Bozdağ kayak alanının eğiminin 500 Metrelik bir alana sahip olduğu, bu alandaki arazinin tıraşlanması sonucunda alanın yaklaşık 2,5 km lik mesafeye çıkacağı belirlenmiştir. Yapılan çalışmalar sonucunda mevcut durum göz önüne alındığında kayak yapılabileceği ve pistten 200 kişinin aynı zamanda yararlanabileceği belirlenmiştir. Fakat pistin hazır hale gelmesinden sonra pistten 500 kişinin aynı zamanda faydalanabileceği tahmin edilmektedir. Karaman ve yakın çevresinde kayak alanı olmaması sebebi ile Mersin, Konya, Antalya, Isparta, Burdur, Anamur, Alanya gibi il ve ilçelerden bu kayak tesisine her yıl yaklaşık 15-20 bin civarında kayak severi ağırlayabileceği tahmin edilmektedir. Kurulan kayak tesisleri ile yerel halkın girişimciliği sağlanacak, istihdam oluşturulacak, maddi ve kültürel değerler artırılabilecektir.



Resim 3: *Bozdağ Kayak mevkisinin daha önce çekilmiş görüntüsü*



Resim 4: *Bozdağ Mevkii Kayak yapılabilecek alanımız.*

Toroslar sıra dağlarının Karaman sınırları içerisinde bulunan bazı tepelerde ve Bozdağ mevkiinde zemin ve kayalarla ilgili yapılan araştırmalarda dağın yapısının kaya tırmanışına uygun olduğunu belirtmişlerdir. Kaya tırmanışı yapılacak alanların tespitinde kayaların yumuşak olmadığı tespit edilmiş. Girişte de belirttiğimiz üzere birçok uluslar arası düzeyde geçerliliğe sahip araştırma yapılmıştır tüm bu konular üzerine. Doğa Kamp alanlarında ve İzcilik için belirtilen alanlarda oryantiring yapılabileceği burada gerekli düzenlemelerin yapıldıktan sonra ulusal ve uluslar arası şampiyonaların yapılabileceği tespit edilmiştir. Oryantiring alanları yapıldıktan sonra bu bölgelerde kulüplerin eğitimi içinde kullanılabilir.

Tekecatı mevkiinde yükseklikleri 7 metreden başlayıp 100 metre ye çıkan kaya blokları vardır. Alan düzlüğü ve su kaynaklarına yakın olması 200 kişiye varan gruplara kamp alanı sağlamakta ve kaya bloklarının yayvan ve geniş bir alana dağılmış olması ve yükseltinin 7 metre ile 100 metre arasında değişkenlik göstermesi spor tırmanışına ve alpinizm tırmanışlarına da olanak vermektedir. Aynı yapıya sahip olan Kumdan boğazı, Göksu Vadisi, Sultan alanı, Balkusan, Kamış, Yellibel, Süngüllü ve Değirmenlik yaylaları doğa sporlarına elverişli yerlerdir. Ayrıca karaman bey geçidi balabolu örenleri, teke çatı kumdan boğazı, tepebaşı köyü kuş yuvası mevki hem tarihi hem de doğal güzellikleri ile yürüyüş yolu olarak kullanılabilir.

Özellikle arazi sürüşü sevenler için bu bölge inanılmaz güzel. Az da olsa 2800 rakımlı zirveler, yaklaşık 1800-2000 rakımlı geniş platolar üzerine dizilmiş durumda.

Ermenek ve Mut arasında Kuzey-Güney hattındaki dağ silsilelerinin arasında 200-300 metre rakımlı geniş Taşeli platosu yer alıyor ve bir yayladan diğer yaylaya geçmek için bu dağ silsilelerinin birinden inip diğerine tırmanmak gerekiyor.

Bol miktarda berkitme yol, dağ yolları ve patikalar arazi zevki arayanları tatmin edecek düzeyde sürüşe uygun yerler bulunmaktadır, hayli az bilinmekle birlikte Akdeniz bölgesini İç Anadolu platosuna bağlayan antik yolların kavşağı olması nedeniyle tarihi açıdan da son derece zengin.



Resim 5: *Ermenek Kaya Tırmanışı yapılabilir alan.*

3.1.2. Sarıveliler ve spor turizmi

Sarıveliler ilçesinde çalışmalar yapılmıştır. Torosların devamı olan sıradağlarda dağcılık yapılabileceği tespit edilmiştir.

Sarıveliler ilçesine bağlı Dumlugöze köyü civarında Oryantring yapılabileceği tespit edilmiştir. Aynı zamanda bu bölgede Doğa kampı yapılabilir. Gökçeseki bölgesinde Trekking yapılabilir.



Resim 6: *Bölgede önceki yıllarda çekilmiş kış şartlarında trekking aktivitesi*

3.1.3. Başyayla ve spor turizmi

Başyayla ilçesinde yapılan çalışmalarda da Sarıveliler ilçesine bağlı Bozyaka köyü mevkinde Trekking yapılabilecek alan tespit edilmiştir. Kışlaköyünde ise Oryantring yapılabilecek alanın tespiti yapılmıştır. Bu bölgelerde dağcılık faaliyeti yapılacağı fakat zeminin kaya tırmanışına uygun olmadığı tespit edilmiştir.



Resim 7: Başyayla ilçesinde dağcılık için çalışmalardan bir görüntü

3.1.4. Kazımkarabekir ve spor turizmi

Merkeze 23 Km uzaklıktaki ilçede Özyurt dağ silsilesinin zirvesine halk dilinde Hacıbaba dağı denir. 2481 metre yüksekliğinde olan dağ zirvesi günü birlik tırmanışlar için uygundur. Kâzımkarabekir ilçesinde yapılan çalışmada İlçenin batı kısmından başlayan Hacıbaba dağının eteklerinde Trekking ve izcilik yapılabileceği tespit edilmiştir. Dağ eteğinin genişliğine bakıldığında bu bölgede ulusal izcilik kamp alanı uygunluğu tespit edilmiştir. Ayrıca bu bölgeden başlayarak zirveye kadar bölümde dağcılık faaliyeti yapılabilir. Bozkandak köyünde ise izcilik faaliyeti ve Oryantring yapılabileceği tespit edilmiştir. Ayrıca Hacıbaba dağının Özyurt ve Akarköy köylerine bakan cephesinde ise Kaya tırmanışı yapılabilecek alanların olduğu görülmüştür. Dağ üzerinde bulunan gökçeşme ve seydiyusuf pınarları çevresinde yoğunlukta olmak üzere dağın üzerinde irili ufaklı farklı renklerde ve cinslerde kelebekler foto safari için çok uygundur. Ayrıca özyurt dağ silsilesinin eteklerinde dağ bisikleti yapılabilir. Güney batısında bulunan kızıl yaka mevkiinde arazi sürüşüne uygun alanlar ve patikalar bulunmaktadır.

3.1.5. Ayrancı ve spor turizmi

Ayrancı, İç Anadolu Bölgesi'nin güneyinde yer alan bir İlcedir. Topraklarının bir bölümü İç Anadolu Bölgesin de, bir bölümü de Akdeniz Bölgesin de bulunmaktadır. Ayrancı Orta Toroslar'ın kuzeyinde İç Anadolu bölümünde yer almaktadır. Ereğli Karapınar İlçeleri, Karaman İlçel illeriyle komşu sınırları bulunmaktadır. İlçe merkezi, Orta Toroslar'ın kuzey eteğinde olup yüz ölçümü 2577 km²'dir. Denizden yüksekliği ise 1.400.m.dir. Ayrancının doğusu Ereğli, batısı Karaman, kuzeyi Karapınar ilçeleri, güneyi ise Mersin (İçel) ile sınır teşkil etmektedir. Doğusunda Kirazdağ, güneyinde Yurtluk tepesi (Orzaladağ), kuzeydoğusu Demirtepe, batısı ise Karaman İline açık bir ovaya kurulmuştur. Torosların sularını toplayarak geçiren dereye Serpek deresi (Koca dere) denilir. En verimli yerler bu derenin kıyılarıdır. Bu kıyıları Balar Mevki adı verilir. Serpek deresi baharın eriyen kar suları ile seller içerisinde Toroslar'dan heyelan toprakları (Erezyon) bu kıyıları taşırlar. Diğer mevkilerinde; Kalkerli, tınlı, killi, kumlu topraklara rastlanır. Ayrancının doğu kısmında: Çukur, Demirtepe, Güneyinde: Ören, Batısında: Kafiryazı, Arpalı Kuzeyinde: İstasyon mevkileri yer alır. Etrafında Çakır, Bolgar Bozoğlan, Musadağı ve Karadağ ile çevrilidir. Ayrancı ve çevresinde deniz hayvanlarından midye ve İstinye gibi deniz hayvanları kabuklarına rastlanmaktadır. Bu fosillerde, buranın daha önce deniz olduğunu ortaya koymaktadır. İç Anadolu Bölgesi jeolojik zamanın sonuna kadar tatlı sularla kaplı idi. Sonradan bu suların çekilmesiyle seviye yönünden en doğuda yer olan tuz gölü bu suların kalıntısını teşkil etmektedir. Ayrancı da her ne kadar kara iklimi sürmekte ise de bulunduğu yer bakımından, Akdeniz iklimine de geçiş (intikal) iklimi özelliğini de taşır. İç Anadolu'nun kuzey ve orta kısmı kadar kışlar sert değil biraz daha yumuşak geçmektedir. Bir bakarsın hava soğuk olur. Bir de bakarsın hava değişir ısı yükselir ve hava ilkbahar sıcaklığını andırır.

Ayrancı İlçesi'nin sınırları içerisinde bulunan arazinin üçte ikisi dağlıklı arazidir. İlçe merkezi ova da kurulmuştur. Köyler dağ köyleri ve ova köyleri olarak adlandırılabilir. Güneyde Toroslar'a dahil Geyik ve Bolkar Dağları'na ulaşılır. Ayrancı İlçesini kuşatan dağlar: Bolkar, Bozoğlan, Musa, Meke ve Çakırdağ silsileleridir. Toroslar'a dahil bu dağların arasındaki "Tarihi Mera Yolu" ndan, İçel İline ulaşma olanağı mevcuttur. Karaman etrafında bulunan dağların ve Karadağ çevresinde, ovada yer alan iç denizin kıyı kesimlerinde, falezlere rastlanmaktadır. Bu falezlerin (Taraça, Seki) diklikleri 1 ile 10 m. arasında değişmekte olup; 900-995-1010 m. yükseltilerde yer almaktadırlar. Jeolojik devirlerde bu falezler, Karaman-Konya-Ereğli havzasındaki iç denizin seviye değişmelerine bağlı olarak meydana gelmiştir.

Bolkar Dağlarının Akdeniz ile İç Anadolu bölgesi arasında kalan ve en yüksek noktası 3.524 metre rakımlı, tektonik bir dağ sırasındır. Mersin, Niğde, Konya ve Karaman illerine bağlantısı olan bu dağa farklı bölgelerden zirve tırmanışı yapılmaktadır. Bolkar dağlarının yakınında bulunan ilçemizin doğusu ile Bolkarlar arasında kalan havzada uygun treaking alanları bulunmaktadır. Akçaalan Bağdat yaylası, Yellibel ve Barçın yaylaları doğa yürüşü için uygundur. Yine bu havzada Oryantring parkurlarının hazırlanabileceği tespit edilmiştir. Bolkar Dağları'nda yaz tırmanışları için en uygun zaman mayıs, haziran, temmuz ve ağustos aylarıdır. Bolkar Dağında bulunan Karagöl Buzul gölü dağcılar için iyi bir kamp alanıdır.

3.1.6. Karaman kırsalı ve spor turizmi

Karadağ: Karaman Merkeze 35 km mesafe uzaklıktadır. Kılbasan kasabasının batı kısmından başlayan ve zirveye kadar devam eden bölümde dağcılık faaliyeti yapılabilmektedir. Ayrıca zirvenin alt kısmında bulunan düzlük alanda Yamaç paraşütü yapılabilmektedir. Karadağın kuzeyinde kalan Madenşehri köyüne bakan yamaçlarında ve tarihi yer olan binbir kilise civarında oryantring yapılabilecek alanlar tespit edilmiştir. Karadağın batı cephesinde ise Kaya tırmanışı yapılabileceği dağcılık eğitmenlerimizce uygun görülmüştür.

Karadağda yapılacak dağcılık tırmanışları için zirveye 4 farklı yönden tırmanış yapılabilir. Bunlar:

- 1.** Kılbasan Kasabasından başlayan ve TRT vericileri yolu üzerinden yapılan tırmanışlar. Söz konusu parkuru kullananlar zirvede Eski çağdan kalma Roma Havuzu ve Kale kalıntıları ile karşılaşacaklardır.
- 2.** Kule Zirvesine yapılan tırmanışlar. Bu bölgedeki tırmanış Karadağın Kuzey yamacından yapılan tırmanışlar. Parkurun başlangıç noktası Karaman merkeze bağlı Eminler köyünden başlamaktadır. Kule Zirvesi ile son bulmaktadır.
- 3.** Karadağın Güney cephesinden yapılan tırmanışlar. Başlangıç parkuru Madenşehri köyünden başlamaktadır.
- 4.** Batı cephesinden yapılan tırmanışın başlangıç noktası ise Kisecik kasabasıdır.

Bu 4 parkurda “mesafe, zaman, güvenlik, yerleşim merkezlerinin yakınlığı” ile dağcılık için avantajlı bir konum sağlamaktadır. Bu bölgede dağcılık faaliyeti yapacak gruplar bir çok

ihtiyacını bu köylerden sağlayacağı için köylerde yaşayan insanlar için yeni bir Pazar oluşturacaktır.



Resim 8 : *Karadağ kitesinin üzerinde orta çağ Bizans sanatını yansıtan Binbir kilise*



Resim 9: *Karadağın kuzey bölgesi, oryantring alanları için uygun görülen bölge*

Dereköy ve Fisandun

Merkeze uzaklığı 20 km. dir. Dereköy Havzasında bulunan Fisandun Baraj Göleti çevresinde bulunan alanda Doğa Kampı, İzcilik Kamp Alanı, Trekking ve Oryantring Parkurlarına elverişli olduğu tespit edilmiştir.



Resim 10: *Dereköy ve Fisandun'dan görünüm*

Taşkale:

İl Merkezine 48 km uzaklıktadır. Bu bölge Manazan Mağaraları, İncesu Mağarası, Taştan Oyma Tahıl Ambarları ile ön plana çıkmıştır. Aynı zaman da bu bölgenin tarihi ve kültürel yönlerinin yanında sporsal olarak oryantring, trekking ve izcilik kamp alanlarına uygundur. Burada kültürel zenginliği ile spor faaliyetleri birleştiği zaman bu bölge ayrı bir değer kazanacaktır.

Taşkale kasabasında bulunan havzada İzcilik Kamp Alanı, Trekking ve Oryantring Parkurlarına elverişli olduğu tespit edilmiş ve önerilmiştir.

4. KARAMAN MERKEZDEKİ VE ÇEVRE İLÇELERDEKİ DOĞA TURİZMİNE ELVERİŞLİ ALANLAR

Karaman çevresinde neredeyse kimselerin ayak basmadığı kadar geniş bir alanda trekking sahası mevcut olup bu alanlar değerlendirmeye açık ve keşfedilmeyi bekleyen yerleri barındırmaktadır. Oldukça bakir bu alanlar aynı zamanda korunması gereken belkide çok tanınmaması gereken ıssız yerler olarak kalmasında fayda vardır.

Sayısı bir elin parmaklarını geçmeyen spor kulüplerinden faal olarak faaliyet gösteren Kardof olarak bir çok trekking sahasını kendimiz oluşturarak, bir çoğunu neredeyse geleneksel olarak birkaç defa gerçekleştirdik. Bazılarının her yaşta insanın katılacağı kadar kolay ve zevkli etapları bulunurken zorluk dereceleri yüksek bir çok etapta ortaya çıkartmak mümkündür.



Harita 1: Karaman Turizm Haritası

4.1. Rotalar

Bölgede tespit edilen rotalar zorluk derecelerine göre ulaşım ve parkur uzunluklarına göre ayrı ayrı planlanmıştır. Rotalara ilişkin yapılan çalışmalar arazide tümünü yerinde incelemeler yaparak gerçekleştirilmiştir. Rotalara ilişkin harita planlamaları yapılmış ancak proje bütçesi kapsamında her biri tek tek çizilememiştir. Rotaların haritalanması 4.2 konusunda gösterildiği şekilde tamamlanacaktır. Gödet Barajı – Gökçeköy rotası planlaması ve haritalanması açısından tamamlanmış örnek bir rotadır. Diğer rotalarda örnekteki gibi haritalandırılacaktır.

4.2. Haritalanmış örnek rota

Gödet Barajı- Gökçe Köyü Rotası

Rota Adı : Gödet Barajı- Gökçe Köyü Yürüyüşü

Rota Uzunluğu : 1200 m yükseltisi (izohipsini) takip edilirse 11-13 km

Zorluk Derecesi : Zorluk derecesi 3tür. Çok zorluk gerektirmeyen bir yürüyüş rotasıdır, başlangıç için çok uygun bir rota. Baraj alanını kaplayan su kenarından patika ve bazen araç için uygun hale gelen yol takip edilerek yürünmesi uygundur.

Mevsim : Her mevsim uygundur, tavsiye edilen mevsim mart,nisan,mayıs yağış mevsimlerinde çamur sorun olabilir.

Toplam Yürüyüş Zamanı : 3-4 saat

Başlangıç Noktası I : Gödet barajının kret sahasına kadar araçla gidilmelidir. Yol Fisandun köyüne (Dereköy) kadar asfalt olup, Dereköy’den barajın üstüne ulaşılacak iki alternatif yol bulunur. Bu iki yolda stabilize edilmiştir ve araba çıkışına uygundur. Karamandan varış yerine uzaklığı 12 kilometredir.

Varış Yeri : Gökçe köyü

Kamp Alanı : Gökçe köyü altında Çerkez şenliklerinin yapıldığı çeşme

4.3. Planlanan haritalanmamış rotalar

Rota 001

Rota adı : Dereköy' den- Gökçe Köy'e :

Rota uzunluğu : 2 km

Zorluk derecesi : Kolay

Bu etap her yaştan insanın katılabileceği zorluk derecesinde olup 2 kilometrelik kısmında araç yolu (toprak) bulunmaktadır. Bu yoldan uygun mevsimlerde arazi araçları ile gidilebilir. Gödet barajının kenarı boyunca Gökçe köyüne kadar yaklaşık 10-12 kilometre yol alınarak baraj manzarası eşliğinde gidebilirsiniz. Bu etap boyunca kamp kurmak için bir çok yer müsait olup içilebilir su kaynağı sadece Gökçe Köyünün altında mevcuttur. Yürüyüş güzergahı boyunca çeşitli su kuşlarını bir çok bitki türünü ve bir çok yabancı meyve ağaçlarını gözlemleyebilirsiniz.



Harita 3: Dereköy – Gökçeköy mevki uydu haritası

Rota 002

Rota adı : Gökçe Köyünden – Lale Köyüne

Rota uzunluğu : 13 km

Zorluk derecesi : Kolay

Bu etap yaklaşık olarak 13 km uzunluğunda olup, Dereköy-Gökçe Köy etabında gözlemlenecek bir çok coğrafik şeklin, jeolojik ve bitki yapısının benzerliği ile dikkat çeker. Bu etapta her yaşta insanın gerçekleştireceği zorlukta olup yüksekliği 10-25 metre arasında değişen bir vadi içi yürüyüş rotası niteliğindedir. Ayrıca mevsime göre vadi içerisinde akan derenin güzellikleri ve bu dereye karışan su kaynaklarının bolluğu ile dikkat çekici bir trekking alanıdır. Yine vadi içerisinde uygun kamp alanları mevcuttur. Vadi içerisinde ve vadinin üstüne yakın bölümlerinde birkaç adet ağıl yerleşmesi mevcut olup yöre halkı tarafından hayvancılıkta değerlendirilmektedir. Yürüyüş alanının büyük kısmı patikalardan oluşmaktadır. Ve gökçe köyünün altından (bozuk) toprak yol azda olsa devam etmektedir. Vadinin çıkışından yaklaşık 2 kilometrelik bir yol ile Lale köyünde biten bu yürüyüş etabının tavsiye edilen mevsimi bahar aylarıdır.



Harita 4: Gökçeköy – Laleköy mevki uyd u haritası

Rota 003

Rota adı : Aşağı Gödetten- Gökçe Köyüne

Rota uzunluğu : 12 km

Zorluk derecesi : Kolay

Aşağı Gödet yerleşmesinden başlayan dere boyunca Gödet barajına döküldüğü alana kadar 12 kilometrelik bir etap olup vadi içerisinde batı yönünü takip ederek her yaşta insanın yürüyebileceği bir alandır. Vadi içerisinde yöre halkının tarla alanları ve meyve bahçeleri bulunmaktadır. Vadinin üst tarafları boyunca bir çok ağıl yerleşmesi de mevcuttur. Vadinin Zengen (Başharman) tarafına yakın kısmında tarihi değerleri de görmek mümkündür. Jeolojik olarak bu alan bir çok fosil barındırmakta ve çok nadir görülen mantar kayası şekli vadinin Gödet barajı ile bulunduğu alanın kuzeyinde kalmaktadır. Aynı alana Zengen köylüleri tarafından Ballık mevkiinde denmektedir. Bu alana aynı zamanda Zengen köyünden güneyi takip edip 30 dakikalık bir yürüyüşle erişilebilir. Aşağı Gödet yerleşmesinden Zengen Köyüne kadar araç yolu (toprak) olup bu yol güzergahı takip edilerek zevkli bir yürüyüşle 12 kilometrelik etap bitirilebilir. Akarsu kenarında bir çok canlı çeşitliliği mevcut olup su kuşları ve çeşitli kelebek türleri gözlemlenebilir.



Harita 5: Aşağı Gödet-Gökçeköy mevki uydu haritası

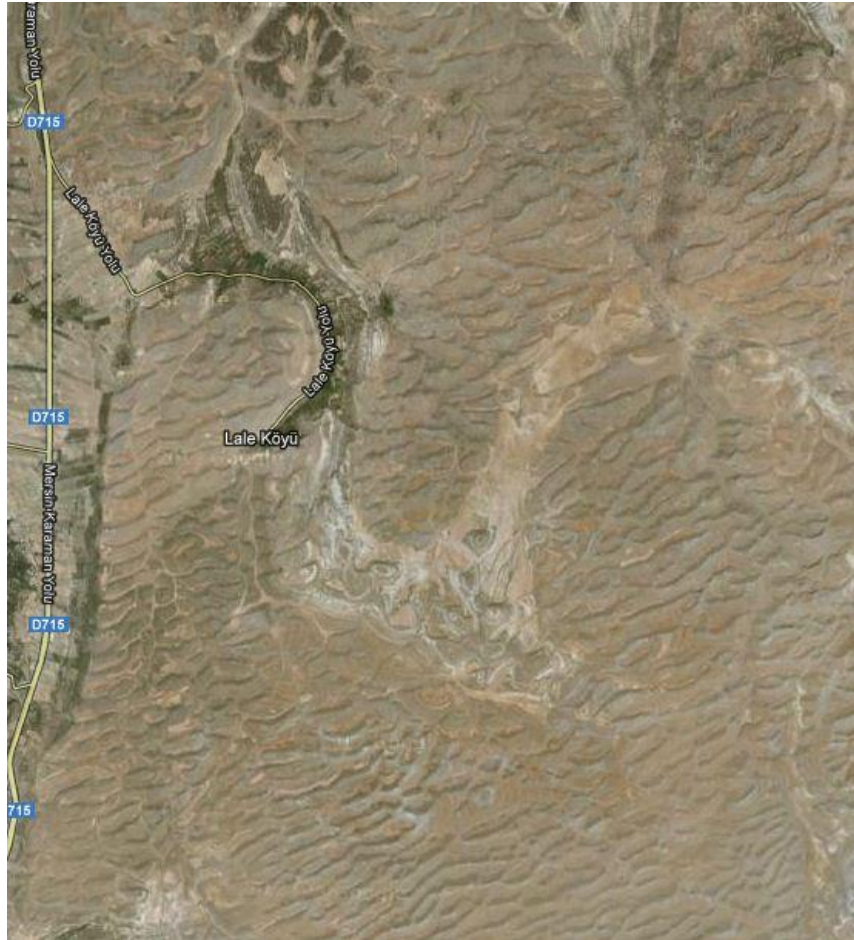
Rota 004

Rota adı : Aşağı Gödet- Lale Köyü

Rota uzunluğu : 10 km

Zorluk derecesi : Orta

Ortalama 10 kilometrelik bir yol olup bir kısmı stabilize yoldan olmak üzere çoğunluğu patikalardan oluşan bir trekking alanıdır. Bu alanda özellikle yerel halkın kuduzpınarı denilen mevkii civarında kamp kurulabilir ve içecek su mevcuttur. Kuduz pınarı mevkiinden Lale Köyünün doğusuna bağlayan stabilize yola çıkıncaya dek yaklaşık 100 metrelik bir irtifa kat ederek oldukça sıkı bir yürüyüşle ulaşılabilir. Lale köyü civarında değişecek bitki örtüsü ile görselliği daha da güzelleşen bir trekking alanıdır. Özellikle Lale köyüne ulaştırılan stabilize (toprak) yolu takiben bir çok su kaynağından geçilerek foto trekking in tadına ulaşabilirsiniz.



Harita 6: Aşağıgödet- Laleköy mevkii uydu haritası

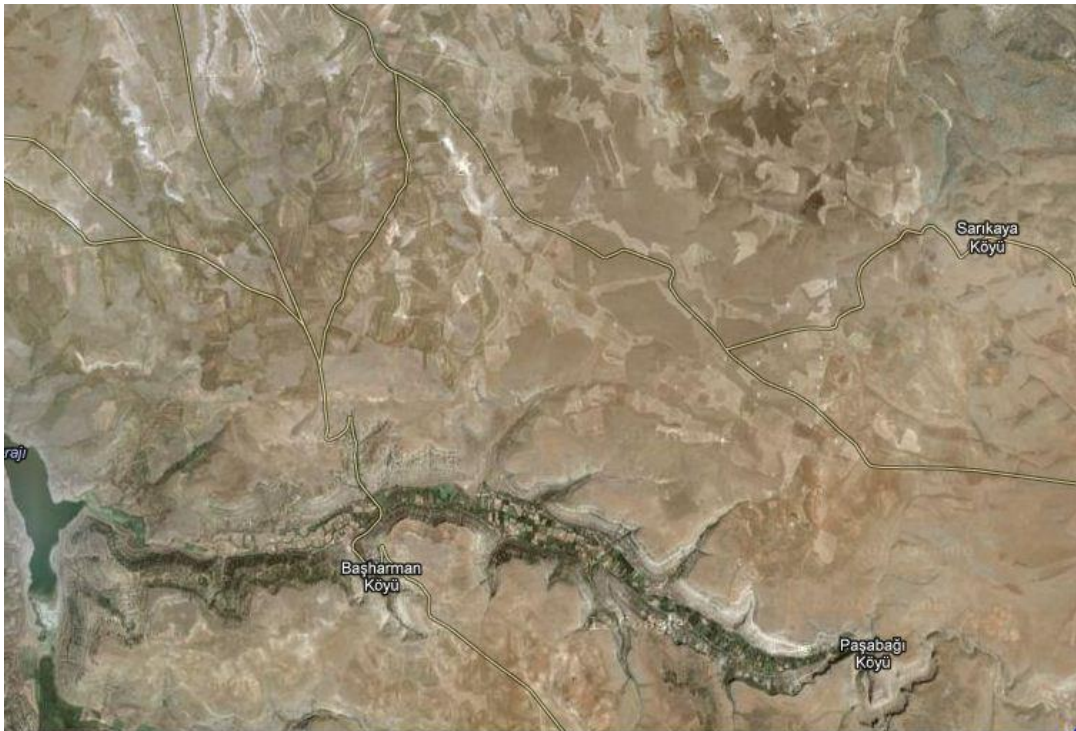
Rota 005

Rota adı : Paşabağından – Aşağı Gödet

Rota uzunluğu : 15 km

Zorluk derecesi : Zor

Paşabağı köyüne 2 kilometre mesafede bulunan Alfas kalıntılarında asfalt yoldan inerek kuzeydeki dar vadi takip edilerek tarihi mekanları ve muhteşem saklı Alfas pınarını gezerek trekkinge başlayabilirsiniz. Dar ve sürekli çıkış ile başlayan etap daha düz ve sıkıcı ancak mevsimin sonbahar olması ile çevredeki çeşitli yabani meyvelerin tadına doyum olmaz bir şölen ile devam edecektir. Zengen- Gödet yolunun (asfalt) karşısına geçilerek stabilize(toprak) yoldan devam edilmek suretiyle Aşağı Gödet yerleşmesine inilebilir. Aşağı gödet yerleşmesine iniş güzergahı yaklaşık 13 kilometredir. Bitki örtüsü olarak daha doğudaki ormanlık alanda takip edilerek 5-10metre uzunluğunda çam ağaçlarının hafif sık ve seyrek olduğu yerden Aşağı Gödet e inilebilir. Mevsimin sonbahar seçilmesi durumunda alıç ağaçları tüm sevecen yönleri ile trekkingcilere leziz bir şölen sunacaktır.



Harita 7: Paşabağı – Aşağı Gödet mevki uydu haritası

Rota 006

Rota adı : Zengen'den (Başharman) – Gökçe Köyü'ne

Rota uzunluğu : 10-15 km

Zorluk derecesi : Orta

Zengen köyüne gidilip köy muhtarlığı tarafından dizayn edilmiş olan köy odası gezilip buradaki eski eserler fotoğraflanmaya ve görülmeye değerdir. Aynı binanın bahçesinde bulunan ağaç fosiller ise bir başka güzeldir. Zengenden yola çıkarak güneyde yer alan ballık mevkiine gelinip burada 1 saatlik vadinin içinde yürünerek ünlü mantar kaya görülebilir. Vadinin Aşağı Gödet tarafında vadinin yukarı orta bölümünden patikadan yürünerek Aslanlı kaya ve Kapadokya benzeri yer altı geçitleri incelemeye değerdir. Vadinin en altına inip suyun aktığı yön boyunca ilerlenip istenirse karşı (güney) kayalıklarına çıkılıp yamaç, uçurum boyu takip edilerek Gökçe köyüne ulaşılabilir. İstenilirse vadi içerisinden suyu takiple baraj kenarına inilebilir. Ve diğer alternatif olarak vadi içerisinden baraj kenarından tekrar zengen köyüne dönülebilir. Bir çok alternatifi barındıran bu etkinliğin toplam mesafesi 10-15 km olarak değişebilir. TRT ninde belgesel çektiği ülkemizin en uzun vadi sistemlerinden biri olan Zengen vadisi görülmeye değer bir alan oluşturur. Vadi içinde gerek vadi tabanı gerek baraj alanı ve gerekse vadi üstü yerlerde bir çok kamp alanı mevcut olup görselliğe göre yer seçilebilir.



Harita 8: Zengen – Gökçeköy mevki uydur haritası

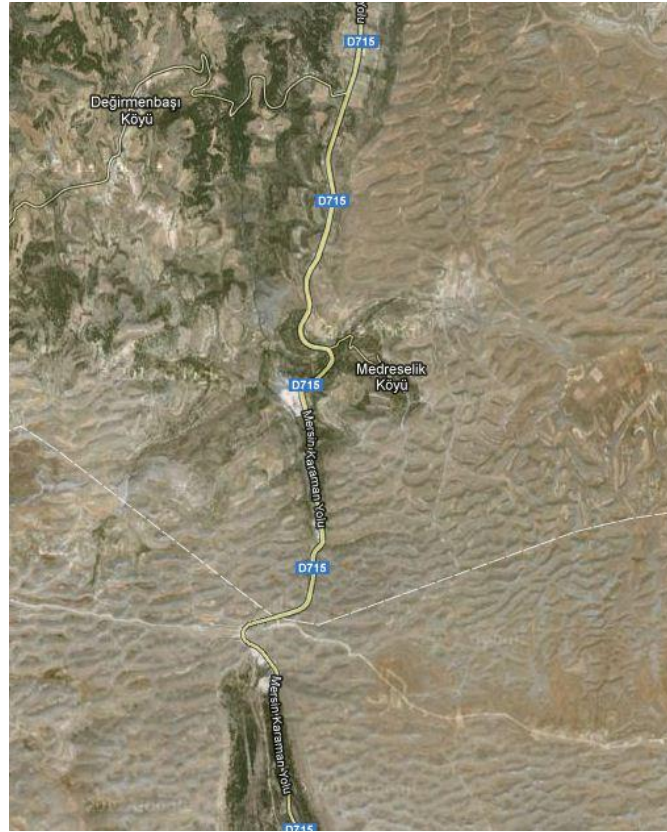
Rota 007

Rota adı : Değirmenbaşından - Sertavul Geçidine

Rota uzunluğu : 12 km

Zorluk derecesi : Orta

Değirmenbaşı köprüsünden başlayarak veya tam tersi istikamette Sertavul geçidinden başlayarak; Amcam Çeşmesinin alt tarafındaki vadi istikametinde akan dereyi takiple güzel bir tirekking alanıdır. 12 kilometre uzunluğundaki bu kulvarı her yaştan insan yapabilir. Değirmenbaşı köprüsüne 1 kilometre mesafede bir bent bulunmaktadır. Buraya kadar ki istikamette ardıç ve kızıl çamların arasından dere boyunca patikalar takip edilerek güzel bir kulvar tamamlanmış olur. Köprüye 300 metre mesafede oldukça korunaklı bir şekilde kamp alanı da mevcuttur. Su kaynağı mevsimine göre değişmekle birlikte mayıs ayından kasım ayına kadarki süreçte akan dere dışında su bulma imkanı yoktur. Amcam çeşmesi altında onarımı tamamlanan han tarihi bir değer olarak gezilebilir.



Harita 9: Değirmenbaşı – Sertavul geçidi mevki uyd u haritası

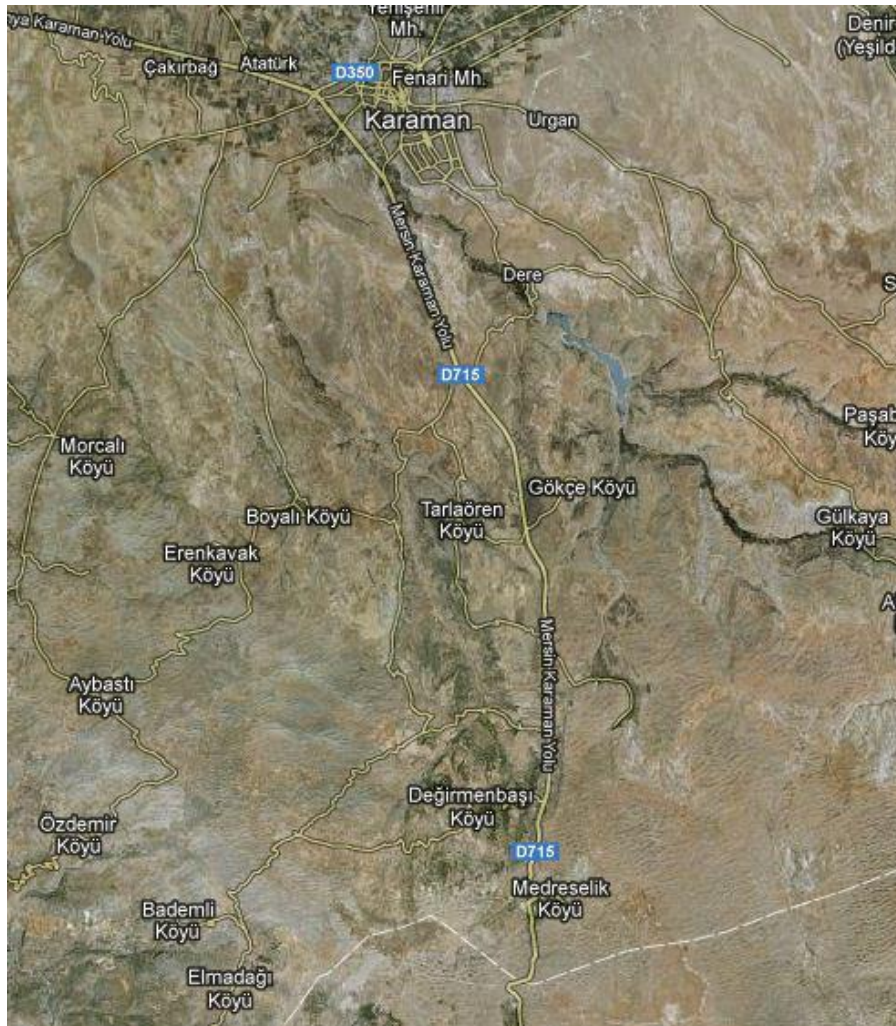
Rota 008

Rotad adı : Değirmenbaşından Deliçay Barajına

Roya uzunluğu : 15 km

Zorluk derecesi : Kolay

Değirmenbaşı köprüsünden aşağı inen dere istikametinde baraja kadar yaklaşık 15 kilometrelik bu trekking etabı az bir kısmı bitki örtüsünün gür olduğu bir alanda gerçekleştirilir. Dere boyunca çevredeki hayvancılık yapan köylülerin sürekli kullandığı patikalar mevcut olup yürüyüş her yaştan insanın katılacağı kolaylığı bize sunmaktadır.



Harita 10: Değirmenbaşı – Deliçay Barajı mevkii uydu haritası

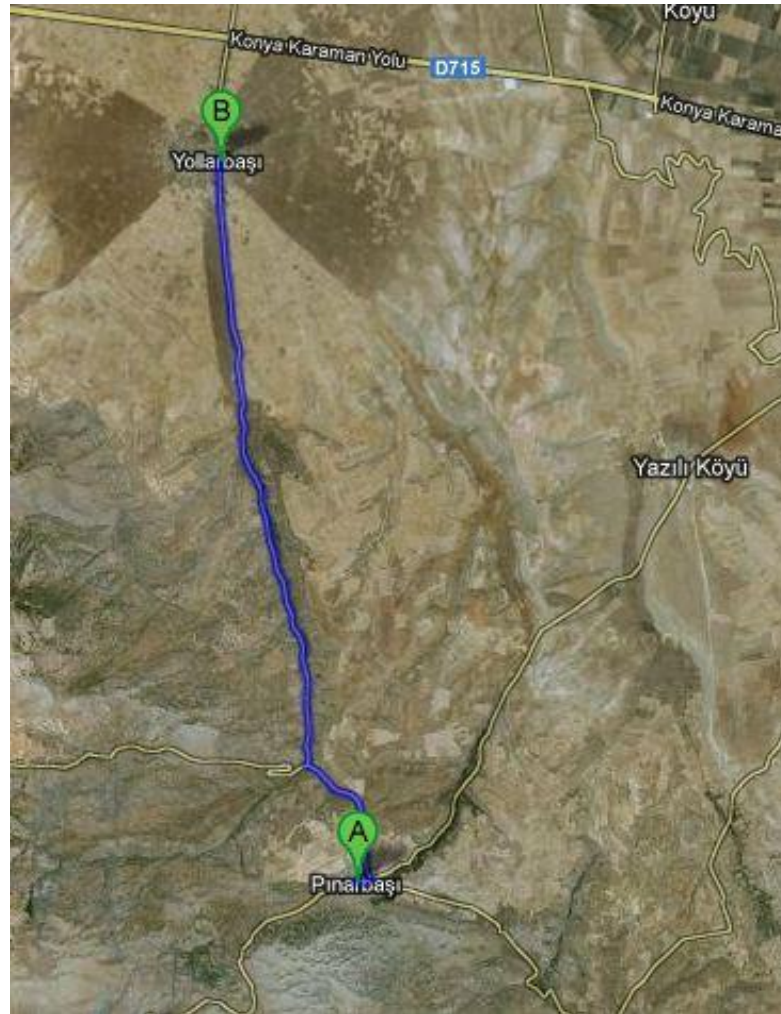
Rota 009

Rota adı : Pınarbaşı- Yollarbaşı

Rota uzunluğu : 10 km

Zorluk derecesi : Kolay

10 kilometre uzunluğunda ve asfalt yoldan oluşan bu trekking alanı aynı zamanda güzel bir bisiklet sürüş alanıdır. Pınarbaşından Kızılyaka istikametine gidişte 1 kilometre sonra öskes deresine girilerek daha güzel bir trekking alanının zevki belirmektedir. İstenirse asfalt yoldan istenirse Yollarbaşı kasabası sakinlerinin düzenlediği bağ alanlarının içerisinde yapılacak yürüyüş mevsimine göre akan derenin güzellikleri ile daha da renklenecektir.



Harita 11: Pınarbaşı – Yollarbaşı mevki uydu haritası

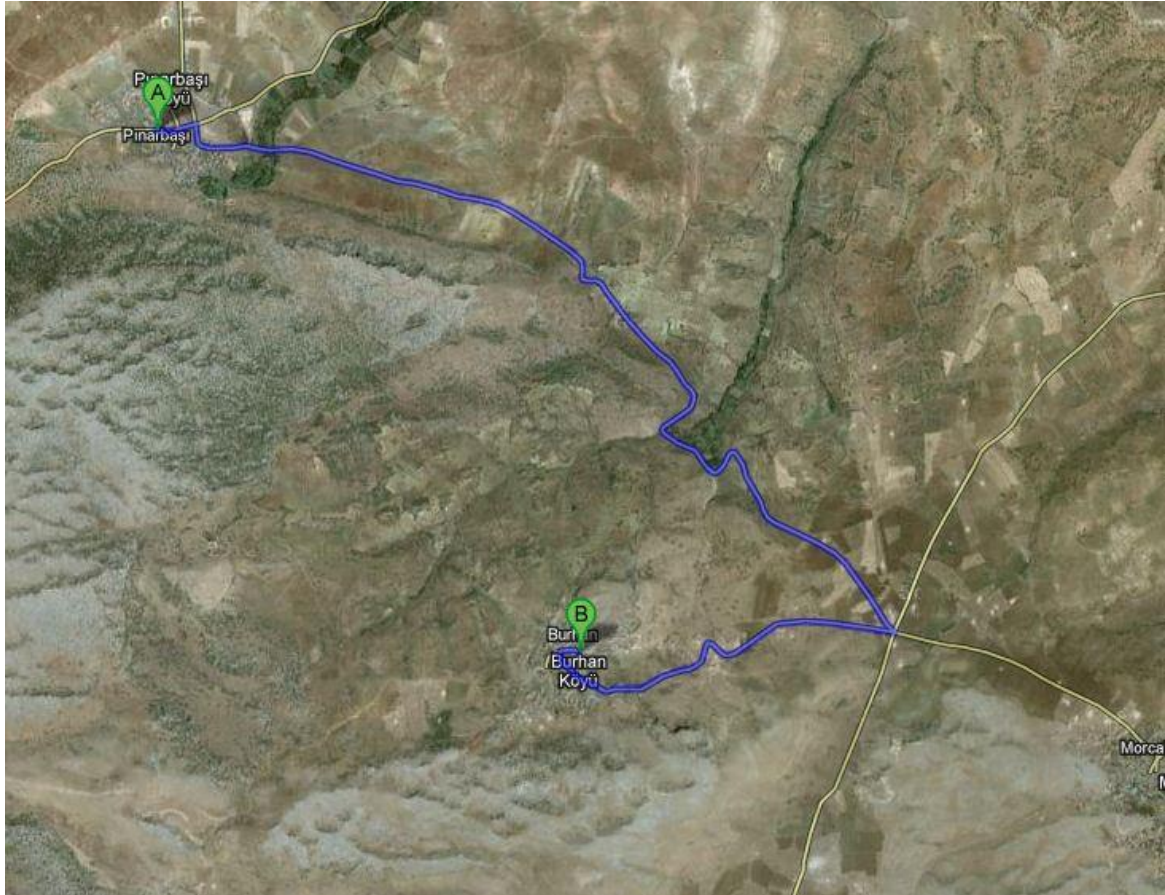
Rota 10.

Rota adı : Pınarbaşı- Burhan

Rota uzunluğu : 7 km

Zorluk derecesi : Orta

Bu iki yerleşim arasında 7 kilometrelik toprak yolun kullanılacağı gibi , istenirse Pınarbaşı yerleşmesinin üstünden hafif bir tırmanışla yüksek yerlerin sırtını takip ederek Burhan yerleşmesine ulaşılabilir. Arada su imkanı bulunmadığından yürüyüşün başlanacağı Burhan veya Pınarbaşından içecek su temin edilmelidir.



Harita 12: Pınarbaşı – Burhan mevki uyd u haritası

Rota 11

Rota adı : Karadağ'ın peribacaları

Rota uzunluğu : 5 km

Zorluk derecesi : Zor

Kılbasan kasabasından başlanarak kuzeydeki Karadağ (Başdağ) eteklerindeki vadi içerisindeki kum ocaklarına girilerek başlanacak olan trekking faaliyeti oldukça zorlu 5 kilometrelik dağ çıkışlı etap oluşturmaktadır. Vadi boyu takip edilerek volkanik patlama unsurlarının bir çoğunun gözlenebileceği enteresan da bir görünüm oluşturur. Vadi 3 kilometrelik saklı bir cennet gibidir. Volkanik patlama unsurlarının farklı görünümü itibari ile ülkemizin güzide alanlarından kapadokyayı andıran peribacası şekilleri benzerlerine rastlamak mümkündür. Vadinin çıkışı sert bir tırmanış ile bitmekle birlikte sonrasında Başdağ tırmanışı yapılabilir. Vadi tabanı ile tırmanılacak Başdağ eteklerine kadar toplamda 400*500 metrelik bir yükseklik katedilmiş olur.



Harita 13: Karadağ – Peribacaları mevkiî uydu haritası

Rota 12

Rota adı : Şifalı Su – Gödet Köyü

Rota uzunluğu : 22 km

Zorluk derecesi : Zor

: 22 kilometrelik bu etap oldukça zorlu bir geçiş gerektirir. Mevsime göre kar ve bir çok dereninde bulunduğu bu geçişlerde arazi çoğu zaman düzdür. Gödet deresi vadisinin ilk sularını topladığı şifalı su alanından vadiyi takiple Gödet Köyü Kale mevkiine ulaşılır. Ardıç ağaçlarının da etabın bir kısmında devamlılık arzettiği bu trekking alanı oldukça el değmemiş bir coğrafyayı içinde saklı tutar. Kamplamak için bir çok alan mevcuttur. Şifalı su mevkiinde içilecek su bulunur. Bu kaynak oldukça verimli bir su kaynağı olup bir çok hastalığa iyi geldiği yöre halkı tarafından söylenmektedir. Buradaki tümülüs tarzı taş yığınları aynı zamanda burada eski bir yerleşmenin de var olabileceğini bize göstermektedir. Kapadokya tarzı pagan roma dönemine ait olabileceği düşünülen ve Taşkale tahıl ambarları veya Manazan ile birlikte tarihlenen Gödet Köyü mağara yerleşmeleri görülmeye değer bir alandır.



Harita 14: Şifalı su – Gödet Köyü mevki uyu haritası

Rota 13

Rota adı : Bademliden- Maşata

Rota uzunluğu : 20 km

Zorluk derecesi : Orta

Bademli köyünün altındaki stabilize araç yolundan göksuya inen yaylaya kadar yaklaşık 2 kilometrelik bir mesafede yürünerek veya araçla gidilip başlanılacak bu kulvar, önce batı istikamette ağıl yerleşmelerinin bulunduğu ve içme suyunun mevcut olduğu çeşmenin yanındaki patikadan 3 kilometrelik bir yürüyüş mesafesi ile Göksu nehrini görecek hakim tepeye ulaştırır. Hakim tepenin tam güneyi maşat yerleşmesine götüren hafif kayalık bir inişe sahip olan kulvar yeni başlayanlar için oldukça zordur. Göksu boyuna inildiğinde arazi araçlarının da gidebileceği bir yoldan Maşata ulaşılır. Yaklaşık 17-19 kilometrelik bir kulvar olup; sizlere manzarası güzel Göksu vadisini de hakim tepeden gören bir yürüyüş çizdirecektir.



Harita 15: *Bademli – Maşata mevki uyd u haritası*

Rota 14

Rota adı : Gökçe Çamlığı – Karaman

Rota uzunluğu : 16 km

Zorluk derecesi : Kolay

Gökçe çamlığı, Karaman arası toplam 16 km lik bir etap olup çamlık içerisinde araç yolu izlenerek yangın gözetleme kulesinin altındaki yol takip edilerek sık ağaçlık bölümden Gökçe çamlığı terk edilir. Sırttan daha seyrek ağaçlar arasından yada aşağı inen mevsimlik dere takip edilerek atış poligonunun doğu tarafı bulunur. Bu istikametle İlk Toki evleri hesap edilerek yürünen güzergah her yaşta insanın yapabileceği bir trekking faaliyetidir. Kamp yapmak isteyenler için içinde tesis de bulunan hali hazırda en uygun alan Gökçe Çamlığı mesire alanıdır.



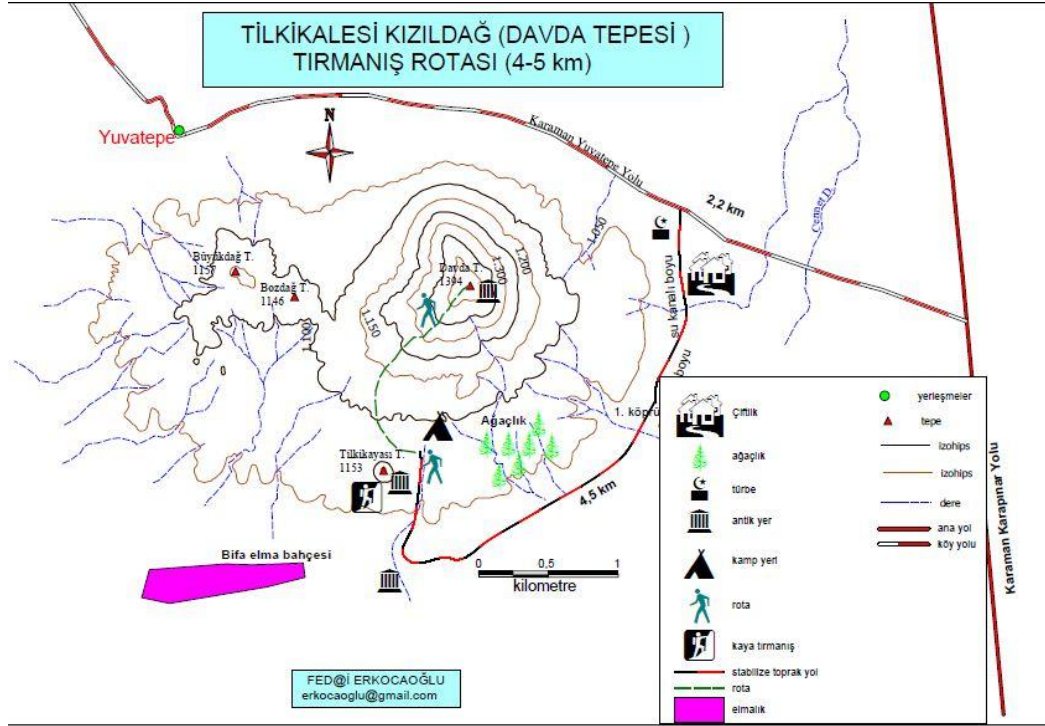
Harita 16: Gökçe Çamlığı – Karaman mevki uydu haritası

4.4. Rota Haritaları

Karaman bölgesine ait çeşitli kaynaklardan ve uzmanlardan elde edilmiş spor turizmine yönelik rota haritaları aşağıda bulunmaktadır. Belirlenen bütün rotalar için projenin ikinci etabında harita çizimleri yapılarak daha detaylı hale getirilecektir.

Yularıda verilen uydu haritaları işaretlenmemiş olup uydu haritaları mevkii gösterir şekilde verilmiştir. Bütün bu haritalar rotaları ve bölgedeki kültürel varlıkları belirgin hale getirecek şekilde harita... daki gibi rota haritası haline getirilecektir. Aşağıda verilen haritalar ise bu anlamda yapılmış Karaman iline ait örnek rota haritalarıdır.

Bölgenin coğrafyası göz önünde bulundurulduğunda belirlenen parkurların haritalama işlemleri bütün yaş gruplarını kapsayacak şekilde yapılabilecektir. Bu haritaları içeren bir rota kılavuzu basılı hale getirilerek turizm ve sporla ilgili belli merkezlere konulduğunda her yaş grubundan kişilerin dikkatini çekerek ilgiyi artıracaktır.



Harita 17 : Örnek Rota Hariası-1



Harita 18: Örnek Rota Hariası-2



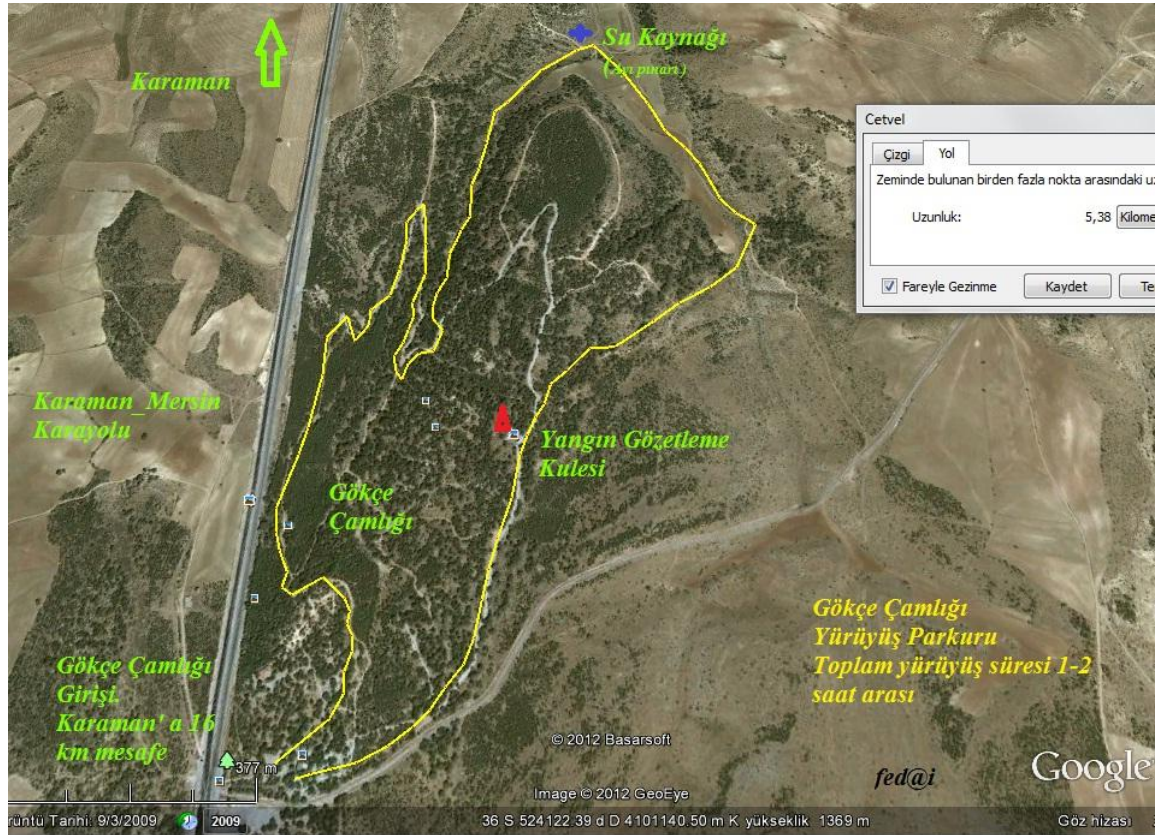
Harita 19: Örnek Rota Hariası-3



Harita 20: Örnek Rota Hariası-4



Harita 21: Örnek Rota Hariası-5



Harita 22: Örnek Rota Hariası-6

4.5. Bölge ekonomisine katkıları

Karaman ili coğrafi yapısı ve tarihi dokusu ile birlikte gerek spor turizmine gerekse kültür turizmine uygun bir bölgedir. Spor turizminin kültür turizmi ile ilişkilendirilerek oluşturulacak turizm planlamaları doğrultusunda bölge daha etkin bir şekilde turizme açılacaktır.

Kültür turizmine gelen ziyaretçilerin spor turizmi açısından dikkatlerinin çekilmesi için spor turizmine yönelik organizasyon ve tanıtıcı materyaller ile bölgedeki spor turizmi etkinlikleri hakkında bilgilendirilmeleri sağlanmalıdır. Aynı etkileşim spor turizmi için gelen ziyaretçiler içinde geçerli olup, kültür turizmine yönelik faaliyetlerin spor turizmi ile de ilişkilendirilmesi gereklidir.

Bu etkişelimi sağlamak ve bölgenin gerek spor gerekse kültür turizmi açısından etkinleşmesi için yoğun olarak ziyaret edilen yerlerde bölgenin spor turizm haritası ön plana çıkarılmalı, teşvik edici afiş, broşür vb. görsel materyaller hazırlanmalıdır. Hazırlanan yürüyüş rotaları ve diğer etkinlikler için kullanılacak teçhizatın bölgeden temin edilebileceği vurgulanmalı buna uygun üretimlerin bölge halkına yaptırılarak halkın faaliyetler içerisine katılımı sağlanmalıdır. Özellikle spor turizminin ekonomiye katkı sağlaması açısından konuyu ele aldığımızda ziyaretçilerin tüketim alışkanlıkları incelenmiş ve tek başına spor turizmi gerçekleştirenlerin tatil içeriğinde olmayan aktivitelerde bölge ekonomisine ciddi katkıları gözlenmemiştir. Fakat bu katkı arttırılmaz bir durum değildir.

Genel olarak turizmde ziyaretçilerin harcama kalemlerine baktığımızda şu başlıklar altında şekillendiğini görmekteyiz.

Yiyecek içecek

- Faaliyet ve konaklama süresince fiziksel ihtiyaçların giderilmesi
- Kırsalda yapılan yöresel tadların şehre taşınması ve bölgenin tanıtımının dolaylı yoldan gerçekleştirilmesi (peynir, pekmez, bal vb.)



Resim 11: Yöresel yemekler



Resim 12: Tandır ekmeği

Konaklama

- Mo Camp (Çadır kamp), caravan park alanları, köy evleri (pansiyon tarzı), kulübeler, mesire alanları,
- Kırsal alanlarda spore ve kültür turizmi için gelen ziyaretçilere bu olanaklar sağlandığında hem bölgeye ilgi artacak olup hem de gelen ziyaretçilerin daha uzun süreli kalmaları sağlanacaktır.



Resim 13: Bungalov tipi evler



Resim 14: Çadır kamp alanı

Rehberlik ve danışmanlık

• Spor turizmi ile kültür turizmini birleştirdiğimizde bölgeyi yakından tanıyan (her köy ve kasaba için) o bölgenin insanı rehberlik hizmeti verecektir. Günü birlik veya konaklamalı olarak verilecek olan bu hizmet o bölgenin kültürel anlamda kendini geliştirmesini ve kültürel çeşitlenmeye çalışmasını sağlayacaktır.

• Bölgenin coğrafyası gereği spor turizmi alanındaki özellikle zor rotalar için bölgeyi yakından tanıyan rehberlere ihtiyaç duyulacaktır.



Resim 15: Rehberlik

Hediyelik eşya

• Üretimi bölge halkı tarafından yapılabilecek taşınabilir nitelikte hediyelik eşyalar yapılarak ziyaretçilere satışı sağlanabilir. Konu ile ilgili detaylar kadınların istihdamı (4.1) konu başlığında detaylandırılmıştır.



Resim 16: Hediyelik eşyalar



Resim 17: Yöresel ürünlerin teşhiri

Ilgili spor turizmi ile ilgili malzeme temini

• Spor turizmi yapan ziyaretçilerin teçhizatlarının çoğunu yanında getirdikleri ancak yapılacak aktiviteye göre güvenlik açısından kullanımı zorunlu olan malzemeleri bulundurmadığı gözlenmiştir.

• Tırmanış malzemeleri, baret, can yeleği, emniyet halatı, ilk yardım malzemeleri vb. malzemeler kiralamak yada satmak üzere arzedilmelidir.



Resim 18: Kamp malzemeleri satış ve kiralama reyonu

Araç kiralama ve taşımacılık

- Kırsal alanda yapılacak spor turizmi faaliyetleri için gerekli araç veya canlı hayvan (taşımacılık için) kiraya verilmelidir.
- Ziyaretçilerin malzemelerini taşımaları için traktör, at, eşek, katır gibi hayvanlar spor turizmi faaliyeti süresince rehberle birlikte ziyaretçilere hizmet verebilir.



Resim 19: Kırsal alanda taşımacılık hizmeti



Resim 20: Rehberli taşımacılık hizmeti

4.6. Kadınların İstihdamını Sağlayacak Faktörler

“Ulusların Gerçek Zenginliği: İnsani Gelişiminin Yolları” başlıklı UNDP 2010 İnsani Gelişim Raporuna göre, Türkiye’de işgücüne katılma oranı erkeklerde % 74,6 iken kadınlarda % 26,9 olarak tespit edilmiştir. Cinsiyete göre istihdamda gözlenebilen ayrımcılık, kadınların eğitim düzeylerinin erkeklere oranla düşük olması, oplumun kadınlara biçtiği geleneksel roller, işgücünün niteliği değişse de, işgücü piyasasındaki durumu değiştirmemiştir. Dolayısıyla kadınlar, çoğunlukla işgücü piyasasının dışında kalan “geçimlik üretim”, “ev içi üretim” ve “gönüllü çalışma” alanlarında yer alabilmişlerdir. Türkiye’de, 1950’lerden sonra kadın gerçek anlamda tarım dışı işgücüne katılmasına rağmen kadın istihdamının sektörel dağılımı incelendiğinde, kadınların hala en çok tarım sektöründe ‘ücretsiz aile işçisi’ olarak istihdam edildiği görülmektedir. UNDP Binyıl Kalkınma Hedefleri 2011 Raporu’na göre, ülkemizde ücretli olarak tarım dışı sektörlerde çalışan kadınların tarım dışı istihdama oranı halen oldukça düşüktür. Çalışan kadınların büyük bir çoğunluğu da ücretsiz aile işçisi olarak tarımsal faaliyetlerle uğraşmaktadırlar. Kadınların tarım dışı sektörlerde faaliyet göstermeye başlaması ücretli olarak çalışan kadınların oranını arttıracaktır. Bu ise kırdan kente yaşanan göçle birlikte tarım sektöründen ayrılan kadınların işgücü nitelik ve becerilerinin geliştirilerek tarım dışı sektörlerle entegre edilebilmesi yoluyla sağlanabilir.

İstihdam Edilen Kadınların İstihdam Alanları

YIL	TARIM	SANAYİ	HİZMETLER
2005	46,3 %	16,6 %	37,0 %
2006	43,6 %	16,3 %	40,0 %
2007	42,7 %	16,1 %	41,2 %
2008	42,1 %	15,7 %	42,2 %
2009	41,6 %	15,3 %	43,1 %
2010	42,4 %	15,9 %	41,7 %

Tablo 5: Türkiye’de kadınların istihdam alanları

Kaynak: TÜİK, Uluslar ve Uluslararası Seçilmiş Ekonomik Göstergeler İstihdam edilen kadınların çalışma alanları incelendiğinde ise, tarım ve hizmetler sektöründeki yığılma göze çarpmaktadır; ancak, 2005 yılından 2010 yılına kadar geçen süre içinde kadınlar sanayi sektöründe varlık gösterememişlerdir. Bunun en önemli sebepleri, kırdan kente ‘göçle gelen

kadın'ın kentte istihdam dışı kalarak enformel sektörde çalışması, ev kadını haline gelmesi, işsiz kalması, geleneksel toplumsal yapının varlığı, eğitimde geçirilen sürenin uzaması ve iş aramaktan ümidini kesmiş işsizlerin varlığıdır. Özellikle de kırdan kente göç olgusu, kadınlarda kır ve kent işgücüne katılım oranlarının farklılaşmasına yol açmıştır. TÜİK'in 2009 verilerine göre kentsel alanda kadının istihdam oranı % 17,7 iken, kırsal alanda kadının istihdam oranı % 32,8 olarak gerçekleşmiştir.

Yapılan araştırmalara bakıldığında kadınların uygun yönlendirme ile kırsal alanda kentsel alana göre istihdam oranı daha fazladır. Kırsal alanda tarım işçiliği dışında istihdam edilebilmesi için turizm oldukça elverişli ve kadına yönelik bir hizmet alanıdır. Bölgemiz için uygulamalara gelindiğinde yukarıda bahsedilen turizm harcama kalemlerinin bir çoğunda kadınlar istihdam edilebilir.



Resim 21: El yapımı ürünler

Kadınlar kısa bir eğitim sürecinden geçirildikten sonra el sanatları becerileri geliştirilerek ucuz maliyetli hediyelik eşyalar üretebilir ayrıca yöresel dokuma bilgi ve becerilerini turistik ürün haline getirebilirler.



Resim 22: Yöresel motiflerle dokuma

Bunun yanısıra spor turizmüne katılan ziyaretçiler konaklama ve aktivite sürecinde ihtiyaç duyacakları yeme ve içme tüketimlerini kendinlerine böylesi bir hizmet sunulduğu takdirde bölgeden karşılayacaklardır. Yapılan araştırmalar ve bu doğrultudaki eğilimlerin yüksek olduğunu göstermektedir. Aktivite süreci dışındada yöresel tadları şehre taşımak için bölgede üretilecek hediyelik organik gıdalar satışa sunulabilir.



Resim 23: Yöresel organic ürünler

Konaklama dışında kısa rotalar tercih eden ziyaretçiler için spor aktivitelerinden arta kalan zamanda dah keyifli ve zengin bir menu ile yemek yiyebilecekleri alternatif doğal mutfak ürünleri sunulabilir.

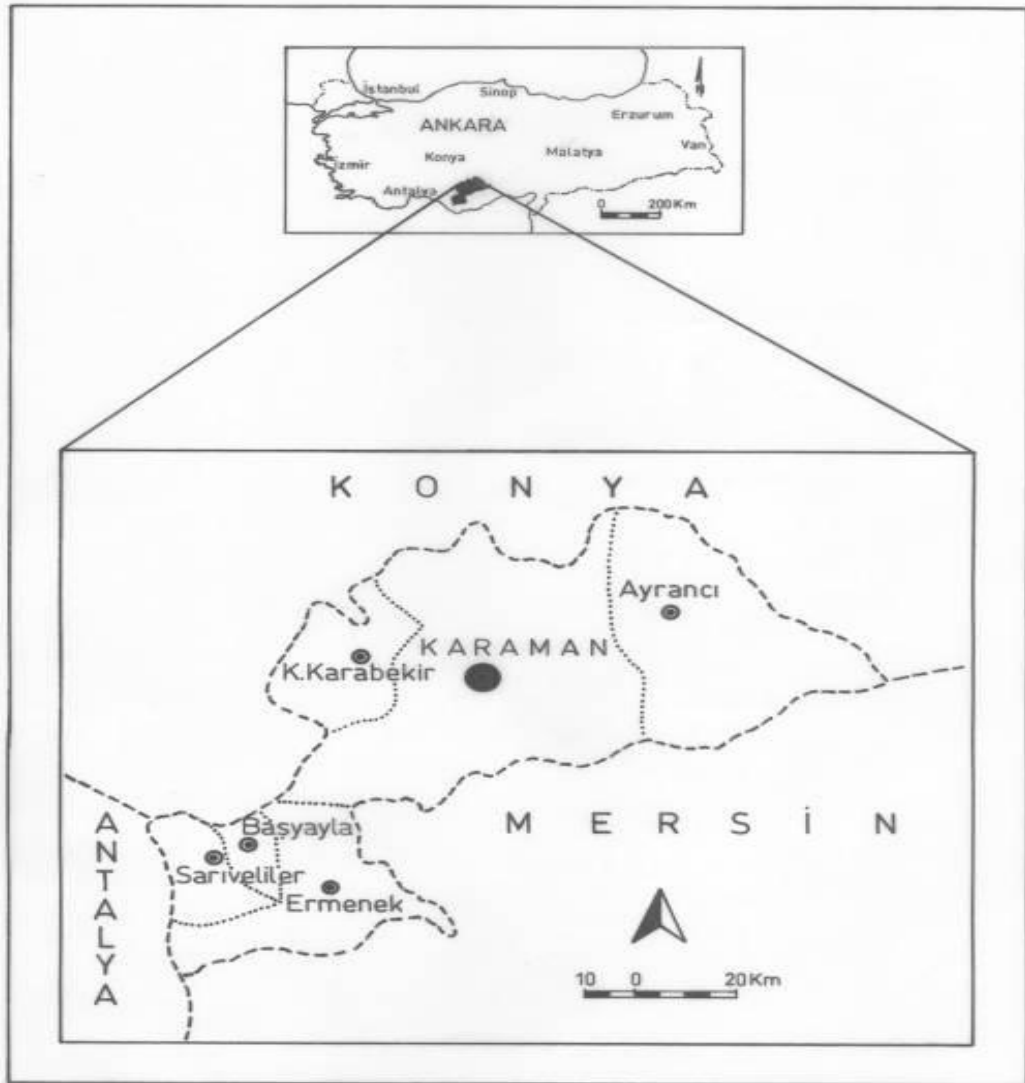


Resim 24: Alternatif yemek hizmetleri

5. DEĞERLENDİRME ve ÖNERİLER

Karaman ilinde turizm açısından coğrafi anlamda değerlendirilebilecek turizm potansiyeli oldukça fazladır. İldeki akarsular, ormanlık sahalar, mağaralar ve vadiler bu turizm potansiyellerini oluştururlar. İlde turizm faaliyet kolları olarak; yaylacılık, dağcılık turizmi, dağ yürüyüşü (tracking), kültür turizmi ve inanç turizmi dikkat çekmektedir. Karaman’da, kurumuş olanlar dâhil edilmezse, doğal göl bulunmamaktadır. İl akarsular bakımından güney bölümündeki drenaj sahasında açık havza özelliği gösterir ve zengindir. İlin güney kesimi aynı zamanda Türkiye’nin en önemli su kaynaklarından olan Ermenek Göksuyu’nun çıktığı yerdir. Ermenek Çayı’nı; Mençek Suyu, Maraspoli Suyu, Bahçe Gözü Suyu, Balkusan Çayı, Nadire Değirmenleri Suyu ve Zeyve Çayı oluşturmaktadır. Bu akarsular rafting sporuna potansiyel oluşturabilecek durumdadırlar. Ornitologlar bir kısmı Karaman sınırları içerisinde olan Akgöl’de 200’den fazla kuş türü tespit etmişlerdir (Karaman Yıllığı, 1997, s. 87). Yüz ölçümü 29,8 km² olan bu göl 1995 yılında Bakanlar Kurulunca Milli Park ilan edilmiştir. Karaman, tarihte çok fazla medeniyetin egemenliğinde kalmıştır. Bu medeniyetler Karaman’da birçok eser bırakmıştır. Ancak bu eserlerin hepsi günümüze kadar ayakta kalamamıştır. Karaman’da günümüze ulaşabilmiş tarihi eserlerden önemli bir kısmı Bizans, Karamanoğlu ve Osmanlı dönemlerine ait eserlerdir. Bunlardan özellikle Karamanoğlu eserleri dikkat çekicidir. Bilindiği gibi Karamanoğulları Dönemi’nde ilim, sanat ve kültüre büyük önem verilmiştir. Bunun sonucu olarak da şehirde birçok eser yapılmış ve bunların da önemli kısmı günümüze kadar gelebilmiştir. Karaman il merkezinde; Karaman Kalesi, Akteke Camii (Mader-i Mevlana Cami), Süleyman Bey Hamamı ve Yunus Emre Türbesi gibi çok sayıda tarihi eser bulunmaktadır. İl merkezindeki bu önemli yapıtların yanı sıra ilçelerde de birçok turistik eser ve doğal güzellik yer almaktadır. Taşkale taş oyuşmuş tahıl ambarlarıyla ve Manazan Mağaraları’yla başlı başına bir cazibe oluşturmaktadır. Ermenek’te bulunan Selçuklu Tol Medrese sahadaki önemli Türk-İslam eserlerindedir. Ermenek’te bulunan Marasbulla (Maraspoli) Mağarası bir mağara olma yanında yeraltı akarsuyunu da bünyesinde barındırması bakımından önemlidir. Ayrıca Ermenek, Balkusan Vadisi’nin eşsiz doğal güzellikleriyle ünlüdür. Balkusan Vadisi üzerindeki kanyonlar görülmeye değer coğrafi güzelliklerdendir. Bunlardan en çok bilineni Kırkgeçit Kanyonu’dur. Bunlara ilaveten ilde çok sayıda yayla bulunmaktadır. Zeyve Yaylası (Ermenek) ve Tekeçatı Yaylası (Ermenek) bu yaylaların en çok bilinenleridir. **Araştırma Sahasının Coğrafi Konumu ve Sınırları** Karaman, Türkiye’nin İç Anadolu Bölgesi’nin Konya Bölümü’nde yer almaktadır. İl batı, kuzeybatı, kuzey ve kuzeydoğudan

Konya; doğu, güneydoğu ve güneyden Mersin; güneybatı ve batıdan Antalya illeriyle çevrilmiştir (Şekil 1). Karaman'ın kuzeybatısında Çumra (Konya); kuzeyinde Karapınar ve Ereğli (Konya); kuzeydoğusunda Halkapınar (Konya); doğusunda Mersin merkez ilçe; güneyinde Erdemli, Silifke, Mut, Gülnar, Bozyazı ve Anamur (Mersin); güneybatısında Gazipaşa ve Alanya (Antalya); batısında Hadim, Taşkent ve Bozkır (Konya) ilçeleri yer almaktadır. Karaman $36^{\circ} 28'$ ile $37^{\circ} 32'$ kuzey paralelleriyle $32^{\circ} 32'$ ile $34^{\circ} 07'$ doğu boylamlarında konumlanmıştır. Karaman il merkezinin denizden yüksekliği 1033 m olup, ilin yüzölçümü 9.393 km^2 'dir.



Karaman İlinde Kırsal Turizmin SWOT Analizi

Güçlü Yönler	Zayıf Yönler
<ul style="list-style-type: none"> * Kırsal alanda çok sayıda doğa sporlarının yapılabileceği alanların bulunması * İl genelinde çok sayıda yaylanın varlığı * Kırsal halkın konukseverliği * Yöre mutfağının zenginliği * Spor Turizm potansiyelinin fazla olması * Karadağ'ın hava sporlarına uygunluğu * Yaban hayatı ve yaşam alanlarının koruma altında olması * Yöreye özgü endemik ve bozulmamış doğal çevre * Doğa sporları için doğal kaynaklar ve bozulmamış doğal çevre * Spor turizminin çeşitliliği ve geniş alana yayılması 	<ul style="list-style-type: none"> * Kırsal turizm konusunda halkın yeterli bilgiye sahip olmaması * Tanıtım eksikliği * Altyapı eksikliği * Akademik çalışmanın azlığı * Doğa Sporları dernek ve kulüplerinin özel ilgi ve organizasyon eksikliği. * Gelen Ziyaretçinin azlığı * Spor alanlarının ulusal ve uluslar arası tanıtılamaması * Spor turizminin girişimci sıkıntısı * Hava alanı olmaması
Fırsatlar	Tehditler
<ul style="list-style-type: none"> * Kırsal alanlarda çok sayıda endemik bitkinin varlığı * İl bazında anıt ağaçların varlığı * Türkiye'nin 2012 Turizm vizyonunda kırsal turizme verilen önem * Ulaşım kolaylığı (Antalya'ya bağlantı) 	<ul style="list-style-type: none"> * Bilinçsiz şekilde yapılan kamplar ve tehlike arz eden piknikler. * Bilinçsiz yapılan tarım ve hayvancılık

Bir bölgeye özgü kültürel, tarihsel, ekolojik ve coğrafik özelliklerin, turistik imkanların tamamıyla tanıtılması sadece o yöre halkının çabalarıyla sağlanabilecek düzeyde bir sorumluluk değildir. Ciddi bir işbirliği ve planlamaya, yazılı ve görsel medyanın desteğine, eğitim ve proje uygulamamasına ve bütün bu tanıtım çalışmaları için kayda değer bir maddi desteğe ihtiyaç

vardır. Bu makro düzey ihtiyaçların karşılanmaması halinde bölge imkânlarının hem yerli hem de özellikle yabancı turistlerce bilinmesi beklemek gerçekdışı bir beklenti olacaktır.

Karaman Bölgesi gerek coğrafi özellikleriyle yamaç paraşütü, trekking, doğa yürüyüşler, yüzmeye, kano, kürek ve diğer su sporları gibi birçok doğa sporuna imkan tanımakta; gerek kültürel ve tarihi geçmişiyle birçok tarihsel yapı ve arkeolojik alanlara ev sahipliği yapmaktadır. Kırsal Turizm her mevsim yapılabilen bir turizm türüdür. Karaman ili’de bu turizme uygundur. Yaz döneminde Ermenek Baraj gölünde su sporları, doğa sporları vb. kışın ise Bozdağda kayak sporu turizmin tüm yıla yayılmasında önemli faktördür. Yoğun göç veren Ermenek Havzası Doğa ve Su Sporları ile yeni bir yapılanmaya girecek bölgede ki göçler duracaktır. Bölgeye yeni yatırımlar yapılacak, Gelen kabileler için bölgede konaklama yeme içme gibi ihtiyaçlar doğacak böylelikle bölgede oteller, pansiyonlar ve köy evleri şeklinde apartlar yapılacaktır. Bölge halkı için yeni iş istihdamı oluşacaktır. Köylüler kendi yaptıkları el işlemleri, köyde yetiştirdikleri ürünleri pazarlayarak aile ekonomilerine katkı sağlayacaklardır.

Ülkemizde dış turizm Akdeniz bölgesinde odaklanmış durumdadır. Bu da Karaman ilinin Akdeniz bölgesine yakınlığı ve ulaşımın kolaylığı ile bir avantaj haline getirilebilir. Yörede var olan değişik turizm türleri ile kırsal turizmin entegrasyonunun sağlanması, Profesyonelce yapılacak tanıtım ve reklâm faaliyeti ile yerel, ulusal ve uluslararası turizm operatörlerinin yöreye çekilmesi gerekmektedir. Böylece akdenizde yoğun olan dış turizm Karaman iline kaydırılabilir.

Ermenek, Sarıveliler ve Başyayla’ da bulunan dağlar Toroslar Sıradağların devamı olmakta, Bu üç ilçedeki dağcılık faaliyetleri birbirine bağlı düşük platolardaki geçişlerle sağlanarak yapılabilir. Ermenek ilçesinde Savgat Bel 2.003 Sarıveliler Yunt dağı 2.327 ve Başyayla’da Yılanlı Tepe 1.936 mt bu ilçelerin en yüksek zirveleridir. Orta Toroslarda 12 tane zirve vardır. Gençlik Hizmetleri ve Spor İl Müdürlüğünce veya Dağcılık İl Temsilciliğince Bu bölgelere dağcılık tırmanışı için gelen kabileler bilgilendirmek için broşür bastırılmalı.

Ermenek Baraj Gölü faaliyetlerinin daha aktif hale gelmesi için Gençlik Hizmetleri ve Spor İl Müdürlüğünce yada Karaman Valiliğince Barajın Ermenek tarafında ve Kazancı tarafına İskele kurulması gerekmektedir.

Bozdağ Kayak alanının daha verimli olması için Kayak alanında ki bazı bölümlerinin tıraşlanması gerekmektedir. Tıraşlanma yapıldıktan sonra kayak sporu yapacak olan kayakçılar

için soyunma odası, kayak malzemelerinin koyulacak depo, dinlenme amaçlı sosyal tesislerin yapılması gerekmektedir. Teleferik sistemin kurulması, aşağıdan zirveye çıkışlar sağlanmalı.

İzcilik alanları Çadır İzciliği ve Bungalov evler için uygun olup, Ermenek Baraj Gölünün ilçenin batısında kalan kısmında Gençlik Hizmetleri ve Spor İl Müdürlüğüne veya İzcilik Federasyonu Başkanlığına bungalovlar yapılarak ulusal ve uluslararası izcilik kampları yapılabilir.

Bölgede turizm konusunda yapılabilecek yatırımların öncelik sırası yörenin turizme elverişli kategorileri ile paralel olmalıdır. Bu bölgede öncelik sırası doğa turizmi, kültürel turizm, su sporları turizmi şeklinde olmalıdır.

Fisandu, Laleköyü, Gökçe Çamlığı ve Yeşildere Barajı çevresinde günlük trekking yapılabileceği için spor kulüplerine tanıtımı yapıp bu bölgelere ilk etapta karaman merkezden turlar organize edilebilir. Daha sonra bu bölgelere yönelik rehberlik hizmeti verilmelidir. İl Dışından gelen kabileler için Gençlik Merkezlerince rehberlik yapılarak bu bölgelere trekking yapılabilir.

Karadağ yamaç paraşütü için uygun bir alan ve daha önce yamaç paraşütü ile ilgili organizasyonlar yapılmış. Bu faaliyetlerin geleneksel hale getirilerek her yıl düzenlenmesi burada kırsal bir kalkınmaya yol açacaktır. Ayrıca Hava Sporları Federasyonu Başkanlığına bu bölgede eğitim merkezi yapılabilir. Eğitim merkezlerinde bu bölgeden ve diğer illerden sporcu yetiştirilebilir. Bu bölgede yetişen sporcular federasyonu ulusal ve uluslar arası organizasyonlarına katılabileceklerdir. Köyünden dışarı çıkmayan insanlar böylelikle yurt dışına bile çıkabileceklerdir.

Taşkale’de Kültürel ve sportif şenlikler bir arada harmanlanarak Karaman’a yeni bir değer kazandırılabilir.

Kırsal turizm konusunda yatırım yapacak kişilere gerekli destek sağlanmalıdır.

Ayrıca kırsal turizmin yöre halkı tarafından benimsenmesi ve yaygınlaşması yönünde uygun teşvik yöntemlerinin geliştirilmesi, ilde kırsal turizm potansiyelinin değerlendirilmesi bakımından önerilebilir.

Gençlik Hizmetleri ve Spor İl Müdürlüğü, İl Kültür Turizm Müdürlüğü, Karaman Belediyesi ve İl Özel İdaresi bir komisyon kurarak bu bölgelerde ortak çalışma yapmalı. Bölgelerin tanıtımında, ihtiyaçlarının karşılanmasında ve organizasyonlarda ortak çalışma yapmaları gerekmektedir.

Yöre halkı kırsal turizm faaliyetinin profesyonelce nasıl yapılacağı konusunda konu uzmanları tarafından düzenlenecek eğitim toplantıları ile bilgilendirilmelidir.

Bütün bu sonuçlar neticesinde bölgenin hak ettiği turistik gelişimi yakalayabilmesi için gelişime bu kadar açık olan bölge halkının desteklenmesi, devletin bölge halkına maddi ve manevi olanaklar sağlaması, her yaş, gelir ve eğitim grubunu ayrı ayrı hedef alan tanıtım çalışmalarına ağırlık verilmesi ciddiye ve önem arz etmektedir.

KAYNAKÇA

1. BAHAR, H. (2008), “Konya-Karaman Yüzey Araştırmaları 2006”, *Araştırma Sonuçları Toplantısı*, XXV/1,
2. EYİCE, S. (1971), Karadağ (Bin bir kilise) ve Karaman Çevresinde Arkeolojik İncelemeler, *Recherches Archéologiques á Karadağ (Bin bir kilise) et Dans La Région De Karaman*, İstanbul.
3. GÜMÜŞÇÜ, O. (2001), XVI. Yüzyıl Larende (Karaman) Kazasında Yerleşme ve Nüfus, Ankara.
4. GÜNGÖRDÜ, E. (2003), Türkiye'nin Turizm Coğrafyası (Doğal ve Tarihi Coğrafya Açısından), Ankara
5. İNCEKARA, H. İ. (1993), Karaman Turizm Envanteri, Karaman.
6. KONYALI, İ. H. (1967), Abideleri ve Kitabeleri ile Karaman Tarihi, Ermenek ve Mut Abideleri, İstanbul
7. ÜNAL, A.-SAĞLAM, C. (2009), “Ayrancı Barajı, Karakükürtlü Dağı, Alahan ve Karaman Arasında Kalan Bölgenin Florası II”, *Dumlupınar Üniversitesi Fen Bilimleri Dergisi*, 15-32.
8. TOPAL, C. (2000), Derbe Bin Bir Kilise Manazan Mağaraları Alahan Manastırı, Derbe Bin Bir Kilise Manazan Caves Alahan Monastery, Karaman.
9. TAPUR, T. (2009b), “Atatürk'ün Ecdat Yurdu Taşkale Yerleşmesinin Coğrafyası”, *Selçuk Üniversitesi Türkiyat Enstitüsü Dergisi*, 26, 265-292.
10. Anonim. 2010 AB İlerleme Raporu. AB Komisyonu, 2010.
11. «Aile ve Sosyal Politikalar Bakanlığı». <http://www.aile.gov.tr/tr/>
12. Anonim. İşgücü İstatistikleri Veri Tabanı - TRC1 Sosyal Güvenlik Kurumuna Kayıtlılığa ve Tarım/Tarım Dışı İstihdama Göre İstihdam Edilenler. Ankara: TÜİK, 2010
13. Şener, Ülker. 8 Mart'ın 101. Yılında Kadınlar. TEPAV, 2011
14. <http://www.mailce.com/turkiyenin-en-yuksekk-baraji.html#ixzz2Gc6g305H>

PROJEDE GÖRE ALAN UZMANLARIN CV'LERİ

FAALİYETTEKİ POZİSYONU: PROJE UZMANI

1	ADI SOYADI:	NAGİHAN KARA		
2	DOĞUM TARİHİ:	12.02.1982		
3	UYRUĞU:	T.C.		
4	İLETİŞİM BİLGİLERİ (TEL, FAKS, E-POSTA):	GSM: 532 207 56 06 e-mail: simyadanismanlik@hotmail. Com		
5	EĞİTİM BİLGİLERİ:			
5A	MEZUN OLUNAN ÖĞRETİM KURUMU	NİĞDE ÜNİVERSİTESİ		
	TARİH	2004		
	MEZUN OLUNAN BÖLÜM/UNVAN	SÜT VE SÜT ÜRÜNLERİ TEKNOLOJİSİ		
6.	DİL BECERİLERİ: (1'den 5'e Kadar; 1=Temel Düzey, 5=İleri Düzey)			
	DİL	OKUMA	YAZMA	KONUŞMA
	İngilizce	3	3	2
7.	MESLEKİ DENEYİM:			
7A.	TARİH	2005- 2010		
	YER	KARAMAN		
	KURUM/KURULUŞ	BEYAZ DANIŞMALIK		
	POZİSYON	PROJE UZMANI		
	AÇIKLAMA			
7B	TARİH	2000-		
	YER	KARAMAN		
	KURUM/KURULUŞ	SİMYA DANIŞMANLIK		
	POZİSYON	SAHİBİ / ARAŞTIRMA UZMANI		
	AÇIKLAMA			
7B	TARİH			
	YER			
	KURUM/KURULUŞ			
	POZİSYON			
	AÇIKLAMA			
8	FAALİYETTEKİ POZİSYONLA İLGİLİ BAŞLICA VASIFLARI:			
	Proje hazırlama, Avrupa birliği proje danışmanı, Proje yürütücülüğü			
9	ÜYE OLUNAN MESLEKİ KURULUŞLAR:			

FAALİYETTEKİ POZİSYONU: ROTA VE HARİTA PLANLAMA

1	ADI SOYADI:			FEDAİ ERKOCAOĞLU
2	DOĞUM TARİHİ:			20.12.1977
3	UYRUĞU:			T.C.
4	İLETİŞİM BİLGİLERİ (TEL, FAKS, E-POSTA):			GSM: 532) 546 07 30 e-mail: erkocaoglu@gmail.com
5	EĞİTİM BİLGİLERİ:			
5A	MEZUN OLUNAN ÖĞRETİM KURUMU			SELÇUK ÜNİVERSİTESİ
	TARİH			2012
	MEZUN OLUNAN BÖLÜM/UNVAN			COĞRAFYA ÖĞRETMENLİĞİ
6.	DİL BECERİLERİ: (1'den 5'e Kadar; 1=Temel Düzey, 5=İleri Düzey)			
	DİL	OKUMA	YAZMA	KONUŞMA
	İngilizce	4	4	2
7.	MESLEKİ DENEYİM:			
7A.	TARİH			2002-
	YER			KARAMAN
	KURUM/KURULUŞ			MİLLİ EĞİTİM
	POZİSYON			COĞRAFYA ÖĞRETMENİ
7B	TARİH			2000-
	YER			KARAMAN
	KURUM/KURULUŞ			Karaman Doğa Sporları ve Arama Kurtarma
	POZİSYON			KURUCU / ÜYE
	AÇIKLAMA			
7B	TARİH			2005-
	YER			KARAMAN
	KURUM/KURULUŞ			Kardof Karaman Doğa Sporları Fotoğrafçılık Gençlik spor Kulübü
	POZİSYON			BAŞKAN / ÜYE
	AÇIKLAMA			YÖNETİCİ
8	FAALİYETTEKİ POZİSYONLA İLGİLİ BAŞLICA VASIFLARI:			
	Literatür taraması, görsel tasarım, editörlük, yayın danışmanı			
9	ÜYE OLUNAN MESLEKİ KURULUŞLAR:			
	Hacettepe CF Derneği Karaman Doğa Sporları ve Arama Kurtarma (Kurucu üye; üye) Kardof Karaman Doğa Sporları Fotoğrafçılık Gençlik spor Kulübü (Başkan- Üye)			

FAALİYETTEKİ POZİSYONU: GÖRSEL TASARIM VE YAYINCI

1	ADI SOYADI:	M.SİNAN ÜNALDI		
2	DOĞUM TARİHİ:	21.01.1975		
3	UYRUĞU:	T.C.		
4	İLETİŞİM BİLGİLERİ (TEL, FAKS, E-POSTA):	GSM:0 532 684 32 05 e-mail: sinanunaldi@gmail.com		
5	EĞİTİM BİLGİLERİ:			
5A	MEZUN OLUNAN ÖĞRETİM KURUMU	SELÇUK ÜNİVERSİTESİ		
	TARİH	2012		
	MEZUN OLUNAN BÖLÜM/UNVAN	BASIM VE YAYIM TEKNOLOJİLERİ / UZMAN		
6.	DİL BECERİLERİ: (1'den 5'e Kadar; 1=Temel Düzey, 5=İleri Düzey)			
	DİL	OKUMA	YAZMA	KONUŞMA
	İngilizce	5	4	4
7.	MESLEKİ DENEYİM:			
7A.	TARİH	1995-1997		
	YER	KONYA		
	KURUM/KURULUŞ	REPA REKLAM DANIŞMANLIĞI		
	POZİSYON	GRAFİKER		
	AÇIKLAMA			
7B	TARİH	1997-2005		
	YER	KONYA		
	KURUM/KURULUŞ	FAKTÖR YAYINCILIK		
	POZİSYON	YAYIN DANIŞMANI		
	AÇIKLAMA			
7B	TARİH	2005-		
	YER	ANKARA		
	KURUM/KURULUŞ	MEDYATOR YAYINCILIK		
	POZİSYON	FİRMA SAHİBİ		
	AÇIKLAMA	YÖNETİCİ		
8	FAALİYETTEKİ POZİSYONLA İLGİLİ BAŞLICA VASIFLARI:			
	Literatür taraması, görsel tasarım, editörlük, yayın danışmanı			
9	ÜYE OLUNAN MESLEKİ KURULUŞLAR:			
	ATO, Tosagem			

FAALİYETTEKİ POZİSYONU: ARAŞTIRMA UZMANI

1	ADI SOYADI:	ERSİN ÖZTÜRK		
2	DOĞUM TARİHİ:	01.10.1980		
3	UYRUĞU:	T.C.		
4	İLETİŞİM BİLGİLERİ (TEL, FAKS, E-POSTA):	GSM:0 532 610 54 95 e-mail: ersin@asarda.com		
5	EĞİTİM BİLGİLERİ:			
5A	MEZUN OLUNAN ÖĞRETİM KURUMU	SELÇUK ÜNİVERSİTESİ		
	TARİH	2000		
	MEZUN OLUNAN BÖLÜM/UNVAN	SOSYOLOJİ/SOSYOLOG		
6.	DİL BECERİLERİ: (1'den 5'e Kadar; 1=Temel Düzey, 5=İleri Düzey)			
	DİL	OKUMA	YAZMA	KONUŞMA
	İngilizce	4	4	3
7.	MESLEKİ DENEYİM:			
7A.	TARİH	2000-2002		
	YER	KONYA		
	KURUM/KURULUŞ	YÖN DANIŞMANLIK		
	POZİSYON	ORTAK		
	AÇIKLAMA			
7B	TARİH	2002-2005		
	YER	KONYA		
	KURUM/KURULUŞ	NET ARAŞTIRMA		
	POZİSYON	ORTAK		
7B	TARİH	2005-		
	YER	KONYA		
	KURUM/KURULUŞ	AS ARAŞTIRMA VE DANIŞMANLIK		
	POZİSYON	FİRMA SAHİBİ		
	AÇIKLAMA	SOSYOLOG PROJE UZMANI		
8	FAALİYETTEKİ POZİSYONLA İLGİLİ BAŞLICA VASIFLARI:			
	Araştırma Uzmanı , literatür tarama,			
9	ÜYE OLUNAN MESLEKİ KURULUŞLAR:			
	KTO, TRAFİK KAZALARI ÖNLEME DERNEĞİ			