

SEYDİŞEHİR VE ÇEVRE İLÇELERİ ARASINDA EKONOMİK İŞBİRLİĞİ PROJESİ RAPORU



30/08/2012

Bu rapor T.C. Mevlana Kalkınma Ajansı'nın desteklediği "Seydişehir Ve Çevre İlçeleri Arasında Ekonomik İşbirliği" projesi kapsamında hazırlanmıştır. İçerik ile ilgili tek sorumluluk İPED Danışmanlık Eğitim ve Bilişim Ltd. Şti. ye aittir ve T.C. Mevlana Kalkınma Ajansı'nın görüşlerini yansıtmaz.



SEYDİŞEHİR VE ÇEVRE İLÇELERİ ARASINDA EKONOMİK İŞBİRLİĞİ PROJESİ RAPORU



IPED DANIŞMANLIK EĞİTİM VE BİLİŞİM LTD. ŞTİ.

Bu rapor T.C. Mevlana Kalkınma Ajansı'nın desteklediği "Seydişehir Ve Çevre İlçeleri Arasında Ekonomik İşbirliği" projesi kapsamında hazırlanmıştır. İçerik ile ilgili tek sorumluluk İPED Danışmanlık Eğitim ve Bilişim Ltd. Şti. ye aittir ve T.C. Mevlana Kalkınma Ajansı'nın görüşlerini yansıtmaz.

GİRİŞ

Farklı ülkelerde yaşanan tecrübeler göstermektedir ki, yerel örgütlenme ve uyum kapasitesi yüksek yerel birimler, küreselleşmenin getirdiği rekabet ortamında daha başarılı olabilmekte ve böylece küresel tehditleri ve rekabet baskısını, yerel fırsat ve avantajlara çevirebilmektedirler. Ayrıca, dinamik yerel birimler içinde buldukları ülkelerin dışa açılmasında da önemli işlevler görmektedir. Bölgesel gelişmenin hızlı bir şekilde ilerlemesinde illerin olduğu kadar ilçelerin de büyük katkısı bulunmaktadır. Çünkü bölge içerisinde dengesizlik unsuru mevcutsa bölgenin kalkınmasına sürekli bir engel teşkil etme durumu söz konusudur. Bu nedenle ilçelerin birbirleri ile işbirliği içerisinde olması, sosyal ve ekonomik yönden sürekli etkileşim halinde olması bölge içi gelişmişlik düzeyini de istenilen düzeye getirecektir.

Ekonomik ve sosyal göstere değerlerine bakıldığında, **Türkiye ortalaması** ile özellikle Doğu, Güneydoğu Anadolu, Karadeniz ve **Orta Anadolu** gibi az gelişmiş bölgelerimizde yer alan ilçelerimizin değerleri arasında önemli ölçüde farklılıklar olduğu görülmektedir Genel olarak değerlendirildiğinde Türkiye’de; gelirin yanı sıra nüfus yapısı, fiziki ve sosyal alt yapı, girişimcilik, insan kaynakları, eğitim düzeyi, istihdam gibi konularda farklı ölçekteki mekan birimleri arasında önemli ölçüde dengesizlikler bulunmaktadır. Azgelişmiş ilçelerimizin temel sorunları göz önünde bulundurulduğunda insan odaklı bir kalkınma anlayışı doğrultusunda bu tür yörelerimizin içsel potansiyellerini harekete geçirmeye yönelik olarak; başta KOBİ’ler olmak üzere yerel kalkınma girişimlerinin desteklenmesi ve kurumsal kapasitelerinin geliştirilmesi gerekmektedir. Azgelişmiş yörelerimizin ve buralarda yer alan ilçelerimizin istihdam düzeyi ve rekabet güçlerinin artırılması yoluyla bölgeler arası ekonomik ve sosyal gelişmişlik farklılıklarının azaltılması ülkemizin temel öncelikleri arasında yer almaktadır.

Proje kapsamında yer alan; Yalılıyık, Derebucak, Akören ve Ahırlı ilçelerinde herhangi bir sanayi kolu bulunmazken, bu ilçeler ticari faaliyetler için genellikle Seydişehir ve Beyşehir’i tercih etmektedirler. Ancak durum böyle olmasına rağmen ilçeler arasında çok fazla bir ticari işbirliği bulunmamakta, bu nedenle ilçelerin potansiyelleri hep geri planda kalmaktadır.

Hâlbuki organik tarım, imalat ve tarıma dayalı sanayi ve turizm gibi konularda önemli potansiyele sahip olan ilçelerimiz birlikte kalkınmanın önemini farkında değildir. İşbirliğinin gelişimi için yerel aktörlere çok fazla rol düşmekte ve hızla yerine getirilmesi gerekmektedir. Projemiz; **Seydişehir** ilçemizin komşu ilçeleri olan **Ahırlı, Yalhöyük, Beyşehir, Derebucak ve Akören**'nin birbirleriyle olan ticaret ilişkilerinin araştırılması, sorunlarının tespit edilmesi ve bu sorunların ortadan kaldırılmasına ve ticaret potansiyellerinin artmasına ilişkin bu rapor hazırlanmıştır.

İÇİNDEKİLER

SAYFA

Giriş

1. MEVCUT DURUM

1

1.1.Bölgenin Coğrafi Yapısı ve İklim Özellikleri

1

1.2.Nüfus Yapısı

2

1.3.Eğitim Durumu

3

1.4.Tarım ve Hayvancılık

6

1.4.1. Tarımsal Araziler

6

1.4.2. Hayvancılık

7

1.5.Turizm

11

1.5.1. Tarih ve Kültür

12

1.5.2. Termal Kaynaklar

13

1.5.3. Doğal Güzellikler

13

1.6.Ekonomik Hayat

15

1.6.1. Ticaret ve Sanayi

15

1.6.2. Bölgede Öne Çıkan Ürünler ve Üretim Merkezleri

18

1.6.3. Bölgedeki İlçeler Arası Ticaret

19

1.6.4. Anketten Çıkan Genel Görüşler

29

1.7.Sosyo-Ekonomiklik Gelişmişlik Sıralama

30

2. GZTF TESTİ

31

2.1.Bölgedeki Ticari Hayatla İlgili GZTF Testi

31

2.2.GZTF Testinin Bölgedeki İlçelerin Ticari İlişkilerle İlgililiği

32

2.2.1. Güçlü Yönler

32

2.2.2. Zayıf Yönler

33

2.2.3. Fırsatlar

34

2.2.4. Tehditler

35

3. ÇALIŞTAY SONUÇLARI

36

3.1.İstihdam

36

3.2.Sanayi ve Ticaret

38

3.3.Ulaşım

42

3.4.Tarım ve Hayvancılık

43

4. ÇALIŞTAYDA ÇIKAN HEDEFLER

45

Sonuç

46

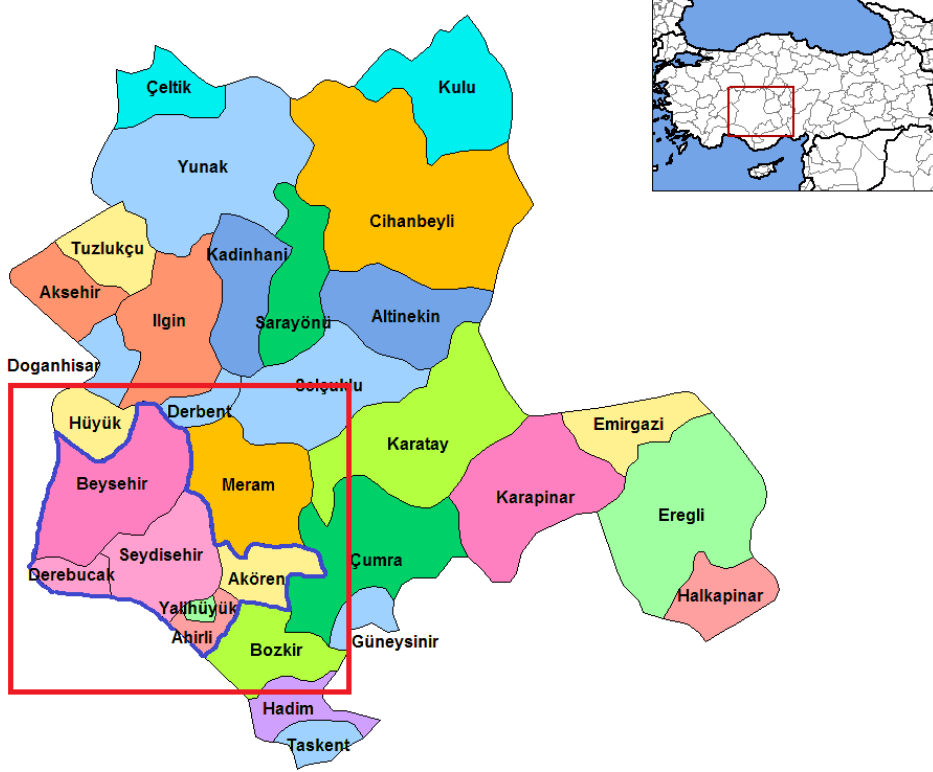
Kaynakça

48

ŞEKİLLER	SAYFA
Şekil 1. Konya İl Haritası	1
GRAFİKLER	SAYFA
Grafik 1: İlçelere Göre Anket Dağılımı	20
Grafik 2: Anket Uygulamasının Seydişehir'deki Sektörel Dağılımı	22
Grafik 3: Anket Uygulamasının Beyşehir'deki Sektörel Dağılımı	22
Grafik 4: Anket Uygulamasının Diğer İlçelerdeki Sektörel Dağılımı	23
Grafik 5. Bölge İlçelerinin Kendi Arasındaki Ticareti Hakkındaki Görüşleri – İlçe Dağılımları	24
Grafik 6. İlçeler Arası Ticaretin Gelişmemesinin Sebepleri	25
Grafik 7. Hammadde yada Satışını Yaptığı Ürünün Temin Durumu	27
Grafik 8. Ürün veya Hizmetin Satış Durumu	28
TABLolar	SAYFA
Tablo 1. Bölge İlçelerinin Konya Merkeze ve Seydişehir'e Uzaklığı	2
Tablo 2. İlçelere Göre İl/ilçe Merkezi ve Belde/köy Nüfusu – 2011	3
Tablo 3. Bitirilen Eğitim Düzeyine Göre Nüfus (6 +yaş)	4
Tablo 4. Bölgedeki Okul Çeşitleri ve Sayıları	5
Tablo 5. Bölgedeki Üniversiteler ve Bölümleri	5
Tablo 6. Konya İl Arazisinin İlçeler İtibariyle Dağılımı	6
Tablo 7. Konya İli Tarım Alanlarının Kullanış Amaçlarına Göre Dağılımı	6
Tablo 8. Konya İli Tarım Alanlarında Sulanan Alan	7
Tablo 9. Konya İli Büyükbaş Hayvan Varlığı	8
Tablo 10. Konya İli Küçükbaş Hayvan Varlığı	8
Tablo 11. Konya İlinde Köy Bazlı Süt İşletmelerinde Üretilen ve Soğutulan Süt Miktar	9
Tablo 12. Konya İlinde Nitelikli Süt İşletmelerinde Üretilen ve Soğutulan Süt Miktarı	10
Tablo 13. İlçeler İtibariyle Kümes Hayvanları Varlığı	10
Tablo 14. İlçeler İtibariyle Arıcılık Faaliyetleri	11
Tablo 15. Konya'daki Jeotermal Enerji Kaynakları	13
Tablo 16. Bölgedeki Organize Sanayi Bölgeleri	15
Tablo 17. Faal Mükellef Sayıları	16
Tablo 18. 2011 Yılında Sanayi Sicile Kayıtlı Firmaların Sektörel Dağılımı	17
Tablo 19. Banka Şube Sayıları	18
Tablo 20. İlçelere Göre Anket Dağılımı	20
Tablo 21. Ankete Katılan İşletmelerin Sektör Dağılımı	21
Tablo 22. Bölge İlçelerinin Kendi Arasındaki Ticareti Hakkındaki Görüşler	23
Tablo 23. İlçelerin Kendi Aralarındaki Ticaretin Gelişmemesinin Nedeni Sizce Nedir?	25
Tablo 24. İşletmenizde Üretimini Yaptığınız Ürünün Ham Maddesini Yada Satışını Yaptığınız Ürünü Nereden Temin Ediyorsunuz?	26
Tablo 25. İşletmelerdeki Ürün veya Hizmetin Bölgelere Göre Satış Oranlarının Dağılımı	27
Tablo 26. Bölge İlçelerinin Gelişmişlik Endeks Değerleri	30

1. MEVCUT DURUM

1.1. Bölgenin Coğrafi Yapısı ve İklim Özellikleri



Şekil1. Konya İl Haritası

Konya Türkiye'nin merkezi konumunda olan İç Anadolu Bölgesinin güneyinde yer almaktadır. Projemiz kapsamında değerlendirdiğimiz alt bölgemiz Seydişehir, Beyşehir, Derebucak, Yalıhüyük, Ahırlı ve Akören Belediyeleri ise Konya'nın güney batısında bulunmaktadır. Alt bölgemiz olan proje ilçeleri Konya'nın Isparta ve Antalya il sınırlarını da belirlemektedir. Beyşehir-Seydişehir Ovasının bulunduğu alt bölgemizin güneyi Toros Dağlarıyla çevrilidir.

Alt bölgemizde bulunan 650 km²'lik Beyşehir Gölü Konya'nın en büyük 2. gölü durumundadır. Deniz seviyesinden 1.115 mt yüksekliğe sahip olan ve tatlı su kaynağı olan göl, hem tarımsal sulamada kullanılmakta, hem de su ürünleri yetiştiriciliğinde kullanılmaktadır. Aynı zamanda birçok göçmen kuş, avlanmak, kuluçkaya yatmak ve çetin kış şartlarını daha ılıman bir ortamda geçirmek için bu bölgeyi tercih etmektedir.

Konya’da bulunan tek milli parkta Beyşehir Milli Parkıdır. 1993 yılında Bakanlar Kurulu kararıyla Milli Park alanı olan Beyşehir Gölü üzerinde barındırdığı 33 irili ufaklı adasıyla, zengin ağaç türleri ve kuş çeşidiyle turizm açısından oldukça değerlidir.

Kışların sert, soğuk ve kar yağışlı, yaz aylarının ise sıcak ve kurak geçtiği bölgemiz, güneyindeki Toros’ların etkisinde de kalmaktadır. Ancak son yıllardaki yağış ortalamaları ve yeni yapılan baraj ve göletlerle özellikle düşük rakımlı mevkilerde daha ılıman bir havaya dönüşmekte ve burada yaşanan iklime Akdeniz Dağ İklimi ya da Karasal-Akdeniz geçiş İklimi de denilebilir.

Tablo1. Bölge İlçelerinin Konya Merkeze ve Seydişehir’e Uzaklığı

İlçe Adı	Konya’ya Uzaklık	Seydişehir
Ahırlı	127	38,5 km
Akören	54	61
Beyşehir	87,6	32,7
Derebucak	130	49,3
Seydişehir	90 km	-
Yalıhüyük	122 km	33,2 km

Kaynak: <http://maps.google.com/>

Bölge ilçelerinden Konya merkeze en yakın ilçe 54 km uzaklıktaki Akören ilçesidir. Beyşehir 87,6 km uzaklıkta iken Seydişehir ise Konya’ya 90 km uzaklıktadır.

Seydişehir proje bölgesinde en merkezdeki ilçe konumundadır. Seydişehir’e en yakın durumundaki ilçe Beyşehir 32,7 km olurken, en uzak ilçe ise 61 km Akören ilçesidir.

Seydişehir Antalya’ya 214 km, Manavgat’a 138 km, Alanya’ya ise 174 km’dir.

1.2. Nüfus Yapısı

2011 Adrese Dayalı Nüfus Kayıt Sistemi (ADNKS) rakamlarına göre Konya ili 2.038.555 kişilik nüfusu ile Türkiye’nin en büyük 7. ili durumundadır. Nüfusun 1.122.007’si Selçuklu, Karatay ve Meram ilçelerinde yani Konya merkez ilçelerinde yaşamaktadır. Konya’nın en yoğun nüfusunun olduğu 6. ilçe olan Beyşehir ve 8. ilçe olan Seydişehir’in yanı sıra Konya’nın en az nüfusa sahip olan ilçesi Yalıhüyük’te bölgemiz sınırları içerisinde yer almaktadır.

Tablo 2. İlçelere Göre il/ilçe Merkezi ve Belde/köy Nüfusu – 2011

Konya	İl/ilçe merkezi			Belde/Köy			Toplam		
	Toplam	Erkek	Kadın	Toplam	Erkek	Kadın	Toplam	Erkek	Kadın
Ahırlı	825	379	446	4.191	2.024	2.167	5.016	2.403	2.613
Akören	3.296	1.616	1.680	3.746	1.821	1.925	7.042	3.437	3.605
Beyşehir	34.741	17.296	17.445	35.225	17.528	17.697	69.966	34.824	35.142
Derebucak	2.930	1.478	1.452	6.425	3.245	3.180	9.355	4.723	4.632
Seydişehir	40.375	20.223	20.152	23.713	11.621	12.092	64.088	31.844	32.244
Yalıhüyük	1.854	889	965	175	86	89	2.029	975	1.054
Toplam	84.021	41.881	42.140	73.475	36.325	37.150	157.496	78.206	79.290

Kaynak: 2011 Adrese Dayalı Nüfus Kayıt Sistemi (ADNKS) veri tabanı

Projemiz kapsamında yer alan 6 ilçenin nüfusunun % 85,11'i Beyşehir ve Seydişehir'de yaşamaktadır. Beyşehir 69.966 kişilik nüfusuyla en kalabalık ilçe olurken, Seydişehir ilçe merkezleri açısından incelendiğinde en kalabalık ilçe olarak görülmektedir. Yalıhüyük ilçesi ise en az nüfuslu ilçe olarak göze çarpmaktadır. Belde/Köy'de yaşayan nüfuslar incelendiğinde de Beyşehir'in 35.225 nüfusuyla ilk sırada yer aldığı görülmektedir. Toplam nüfus projeksiyonu incelenirken dikkat çeken en önemli husus ilçelerdeki kadın-erkek dağılımı olmuştur. Tüm ilçelerde kadın-erkek sayıları birbirine çok yakın, Derebucak haricindeki ilçelerde kadın sayısının az da olsa erkek sayısından fazla olduğu görülmektedir.

1.3. Eğitim Durumu

Konya ili 2011 yılı Adrese Dayalı Nüfus Kayıt Sistemi (ADNKS) veri tabanına göre okuma-yazma oranı açısından Türkiye ortalamasının üstünde bir şehirdir. Türkiye ortalaması %92,31 seviyesindeyken bu rakam Konya ilinde %94,05 olarak gerçekleşmiştir. Okullaşma oranının da ise Konya ilköğretim açısından % 98,75'le Türkiye ortalamasının (%98,67) üstünde, ortaöğretimde ise %64,25'lik rakamı ile %67,37'lik Türkiye ortalamasının altında bir şehirdir.

Yüksek öğretimde Konya'nın en önemli okulu Selçuk Üniversitesidir. 1975 yılında kurulan üniversite Konya ve Karaman'da açmış olduğu bölümlerle TR52 bölgesini domine etmiştir. Bu yıl adını Konya Necmettin Erbakan Üniversitesi olarak değiştiren ve 2010 yılında Konya Üniversitesi olarak kurulan üniversite hızlı bir büyüme gerçekleştirmiş ve Selçuk üniversitesinden Eğitim Fak. Meram tıp Fak ve İlahiyat Fak bünyesine katarak şehrin önemli bir eğitim kurumu haline gelmiştir.

Şehirde 2009 yılında Mevlana Üniversitesi ve Konya Ticaret Odası Karatay Üniversitesi (KTO Karatay) adı altında 2 adet vakıf üniversitesi açılmış ve şuan hızlı bir gelişim sürecine girmişlerdir.

Tablo 3. Bitirilen Eğitim Düzeyine Göre Nüfus (6 +yaş)

İlçe Adı	Ahırlı	Akören	Beşşehir	Derebucak	Seydişehir	Yalıhüyük	Toplam
Okuma yazma bilmeyen	433	551	3.181	975	2.560	140	7.840
Okuma yazma bilen fakat bir okul bitirmeyen	1.006	1.116	12.245	1.601	11.478	291	27.737
İlkokul mezunu	1.607	1.940	19.373	2.675	19.203	777	45.575
İlköğretim mezunu	890	1.134	11.546	1.138	8.957	253	23.918
Ortaokul veya dengi okul mezunu	164	179	3.050	372	2.382	67	6.214
Lise veya dengi okul mezunu	351	1.207	9.421	913	9.357	179	21.428
Yüksekokul veya fakülte mezunu	110	229	3.717	297	3.809	66	8.228
Yüksek lisans mezunu	1	4	201	3	224	1	434
Doktora mezunu	1	2	32	3	40	-	78
Bilinmeyen	54	141	1.005	715	456	151	2.522
Toplam	4.617	6.503	63.771	8.692	58.466	1.925	143.974

Kaynak: 2011 Adrese Dayalı Nüfus Kayıt Sistemi (ADNKS) veri tabanı

Bölgemiz eğitim düzeyi incelendiğinde nüfusun % 5.44'ünün yani 7.840 kişinin okuma yazma bilmediği görülmektedir. Okuma yazma bilmeyen kişi sayısı en çok Beşşehir'de görülse de nüfus ortalaması açısından incelendiğinde en başarısız ilçenin %11,21 ortalama 975 kişiyle Derebucak, onu %9,37'lik oranı ve 433 kişiyle Ahırlı takip etmektedir. En başarılı ilçeler ise %4,37'lik oranıyla Seydişehir olurken onu %4,98'lik oranıyla Beşşehir izlemektedir.

Nüfus oranı-ilkokul mezunu oranı incelemesi yapıldığında ise en çok ilkokul mezununun %40,36'lik oranı 777 mezunuyla Yalıhüyük ve ardından %34,8'lik oranı ve 1.607 mezunuyla Ahırlı gelmektedir.

En çok lise mezunu ise nüfusla orantılandığında %18,56'lik oranı 1.207 kişiyle Akören ve onu % 16 oranı ve 9.357 kişiyle Seydişehir takip etmektedir.

Bölgede en çok yüksek okul veya fakülte mezunu ise 3.809 kişiyle Seydişehir'de bulunmaktadır. En az fakülte mezunun olduğu ilçe ise Yalıhüyük ilçesidir.

Tablo 4. Bölgedeki Okul Çeşitleri ve Sayıları

İlçe Adı	İlköğretim Okul Sayısı	Lise Sayısı
Ahırlı	12	3
Akören	10	1
Beyşehir	43	17
Derebucak	6	3
Seydişehir	38	12
Yalıhüyük	1	1
Bölge Toplam	110	37

Kaynak: Milli Eğitim Bakanlığı (MEB)

Bölgede 110 adet ilköğretim, 37 adet ise lise bulunmaktadır. En çok okul 60 öğretim kurumuyla Beyşehir’de yer almaktadır. Bunlardan 43’ü ilköğretim isken 17 âdeti ise lisedir. Seydişehir 38 ilköğretim ve 12 liseyle bölgedeki en fazla okul olan 2 ilçe konumundadır. En az okul ise 1 ilköğretim ve 1 liseyle Yalıhüyük ilçesi olurken onu Derebucak ilçesi takip etmektedir.

Tablo 5. Bölgedeki Üniversiteler ve Bölümleri

İlçe Adı	Meslek Yüksek Okulu	Yüksek Okul	Fakülte
Ahırlı	-	-	-
Akören	Akören Ali Rıza Ercan M.Y.O.	-	-
Beyşehir	Beyşehir Ali Akkanat M.Y.O	Ali Akkanat Uygulamalı Bilimler Yük. Okulu Beyşehir Ali Akkanat Turizm İşletmeciliği ve Otelcilik Yüksekokulu	Beyşehir Ali Akkanat İşletme Fakültesi
Derebucak	-	-	-
Seydişehir	Seydişehir M.Y.O	-	Seydişehir Ahmet Cengiz Müh. Fakültesi
Yalıhüyük	-	-	-

Bölge’de 3 adet meslek yüksek okulu, 2 adet yüksek okul ve 2 adet de Fakülte bulunmaktadır. Yükseköğrenim okulu açısından en başarılı ilçenin Beyşehir olduğu görülmektedir. Burada bölgenin yetiştirmiş olduğu iş adamı Ali AKKANAT’ın önemi büyüktür. Beyşehir’deki okulların yapımı sırasında büyük maddi destek verdiği bilinmektedir. Genel anlamda bakıldığında da bölgedeki yükseköğretim kurumlarının büyük kısmı yardımsever kişiler tarafından yaptırıldığı görülmektedir.

1.4. Tarım ve Hayvancılık

Konya tarım ve hayvancılığın önemli merkezlerinden biridir. Konya’da 99.536 işletme tarım ve hayvancılıkla uğraşmaktadır. Bu işletmelerde çalışanlar, aileleri ve çarpan etkileriyle hesaplandığında Konya’nın gelişmesinde tarım ve hayvancılığın önemi dikkat çekmektedir.

1.4.1. Tarımsal Araziler

Tablo 6. Konya İl Arazisinin İlçeler İtibariyle Dağılımı (Ha) (2011)

Konya	Tarım Alanı	Çayır ve Mera	Orman ve Fundalık	Tarım Dışı Arazi	Toplam Alan
Ahırlı	5.736	352	21.444	6.206	33.738
Akören	22.323	6.200	20.416	7.116	56.055
Beyşehir	65.373	19.133	77.263	50.404	212.173
Derebucak	2.792	0	41.581	5.452	49.825
Seydişehir	40.333	4.790	62.182	28.952	136.257
Yalıhüyük	4.024	14	1.206	6.980	12.224
Bölge Toplam	140.581	30.489	224.092	105.110	500.272
Konya Toplam	2.247.860	761.461	540.189	531.847	4.081.357

Kaynak: Konya İl Gıda, Tarım ve Hayvancılık Müdürlüğü

Konya ilinin toplam tarım alanı 2.247.860 Ha’dır. Proje kapsamında yer alan ilçelerimizin toplam tarım alanı Konya’nın tarım alanının sadece % 6,25’ini yani 140.581 Ha oluşturmaktadır. Tarım alanları incelendiğinde Beyşehir’in en büyük alana sahip olduğu, aynı durumun “çayır ve mera” ve orman ve fundalık arazilerinde de devam ettiği görülmektedir. Derebucak Çayır ve mera arazisi olmayan tek ilçemizdir. Derebucak özellikle Orman ve fundalık arazi anlamında oldukça zengin bir ilçedir ve ilçenin toplam alanının % 83,4’ünü oluşturmaktadır.

Tablo 7. Konya İli Tarım Alanlarının Kullanış Amaçlarına Göre Dağılımı (Ha) (2011)

Konya	Tarım Alanı	Sebzelik	Meyvelik	Tarla Alanı		
				Ekilen	Nadas	Toplam
Ahırlı	5.736	9	911	3.867	949	4.816
Akören	22.323	53	110	17.400	4.760	22.160
Beyşehir	65.373	475	1.000	33.171	30.727	63.898
Derebucak	2.792	0	33	1.043	1.716	2.759
Seydişehir	40.333	733	539	29.676	9.385	39.061
Yalıhüyük	4.024	8	356	2.986	674	3.660
Bölge Toplam	140.581	1.278	2.949	88.143	48.211	136.354
Konya Toplam	2.247.860	22.201	31.278	1.348.676	845.705	2.194.381

Kaynak: Konya İl Gıda, Tarım ve Hayvancılık Müdürlüğü

Tarım alanları kullanım amaçlarına göre incelendiğinde Seydişehir'in 733 Ha ile en büyük sebzelik alanının olduğunu onu 475 Ha ile Beyşehir'in takip ettiği görülmektedir. Derebucak ilçesinde sebzelik alan bulunmazken Yalılıyük ve Ahırlı'da ise yok denilecek kadar az sebzelik alan bulunmaktadır. Ahırlı'nın özellikle meyvelik alan konusunda diğer ilçelerden daha etkin olduğu dikkat çekmektedir. 911 Ha meyveligi bulunan Ahırlı ile beraber 1000 Ha meyvelik alanı bulunan Beyşehir, bölgenin % 65'lik meyvelik alanına sahiptirler. Ekim yapılabilecek toplam tarla alanları incelendiğinde ise Beyşehir, Seydişehir ve Akören'in ilk üç sırada yer aldığı görülmektedir. Akören ilçesinin 22.160 Ha tarla alanının dikkat çektiği görülmektedir.

Tablo 8. Konya İli Tarım Alanlarında Sulanan Alan (Ha) (2011)

Konya	Toplam Tarım Alanı	Sulanan Alan	Pay
Ahırlı	5.736	810	14,1
Akören	22.323	1.475	6,6
Beyşehir	65.373	12.900	19,7
Derebucak	2.792	429	15,4
Seydişehir	40.333	14.600	36,2
Yalılıyük	4.024	670	16,7
Bölge Toplam	140.581	30.884	22,0
Konya Toplam	2.247.860	377.426	16,8

Kaynak: TÜİK

Konya'da toplan tarım alanların sadece % 16,8'i sulanan alan olarak görülmektedir. Projemizi kapsamında değerlendirilen ilçelerde Seydişehir'in % 36,2'sinin, Beyşehir'in %19,7'sinin, Yalılıyük'ün ise % 16,7'sinin sulanabildiği görülmektedir. Bölgemiz toplamda % 22'lik bir alanını sularken bu rakamın Konya ortalamasının oldukça yüksek olduğu görülmektedir.

1.4.2. Hayvancılık

Hayvancılık bölgenin en önemli gelir kaynaklarından biridir. Özellikle koyun varlığı açısından ülkemizin en önemli merkezi durumundadır. Türkiye'nin koyun varlığının %6,16'sı, büyükbaş hayvan varlığının % 4,05'i, yumurta tavuğunun ise %12,29'u Konya ilinde bulunmaktadır.

Bölge açısından hayvancılığa bakıldığında ise büyükbaş ve küçükbaş hayvancılığın bölgede güçlü olduğu, kanatlı da ise oldukça zayıf durumdadır.

Tablo 9. Konya İli Büyükbaş Hayvan Varlığı (2010)

Konya	Kültür		Melez		Yerli		Toplam	
	Baş	%	Baş	%	Baş	%	Baş	%
Ahırlı	4.020	12,48	1.250	5,85	762	12,94	6.032	10,14
Akören	1.755	5,45	1.298	6,07	533	9,05	3.586	6,03
Beyşehir	17.000	52,76	13.000	60,84	1.190	20,21	31.190	52,44
Derebucak	692	2,15	337	1,58	196	3,33	1.225	2,06
Seydişehir	8.155	25,31	5.200	24,34	3.208	54,47	16.563	27,85
Yalnhüyük	602	1,87	282	1,32	0	0,00	884	1,49
Bölge Toplam	32.224	100	21.367	100	5889	100	59480	100
Konya Toplam	269.866		153.175		37.773		460.814	
Türkiye Toplam	4.197.890		4.707.188		2.464.722		11.369.800	

Kaynak: TÜİK

Büyükbaş hayvancılıkta Beyşehir bölgedeki tüm büyükbaş hayvan varlığının % 52,44'ne sahiptir. Seydişehir % 27,85'lik oranını %10,14 ile Ahırlı takip etmektedir. Aynı oransal durumun hayvan ırk ve çeşitlerine göre değerlendirildiğinde de görmek mümkündür. Bölgede en fazla Kültür ırkı adlandırdığımız büyükbaş çeşidinin varlığı dikkat çekmektedir. Bölgedeki toplam büyükbaş hayvan varlığının % 54,17'sini yani 32.224 başı, kültür ırkı büyükbaşdır. Yerli ırk ise 5889 baş ve % 9,9'luk oranı ile bölgede en az bulunan büyükbaş ırkıdır.

Tablo 10. Konya İli Küçükbaş Hayvan Varlığı (2010)

Konya	Koyun			Keçi		
	Yerli	Merinos	Toplam	Kıl	Tiftik	Toplam
Ahırlı	2.670	0	2670	2.005	0	2.005
Akören	8.950	0	8.950	3.343	222	3.565
Beyşehir	15.000	0	15.000	5.300	0	5.300
Derebucak	1.730	0	1.730	7.000	0	7.000
Seydişehir	37.080	344	37.424	10.590	0	10.590
Yalnhüyük	230	0	230	0	0	0
Bölge Toplam	65.660	344	66.004	28.238	222	28.460
Konya Toplam	1.265.712	83.536	1.349.248	112.004	3.504	115.508
Türkiye Toplam	22.003.299	1.086.392	23.089.691	6.140.627	152.606	6.293.233

Kaynak: TÜİK

Bölgenin küçükbaş hayvan varlığında Seydişehir'in ön plana çıktığı görülmektedir. Seydişehir 37.424 koyun ve 10.590 baş keçisiyle bölgede en fazla küçükbaş hayvan varlığı olan ilçedir. Koyunda Seydişehir'i Beyşehir ve Akören takip etmektedir. Merinos koyun 2010 resmi rakamlarına göre sadece Seydişehir'de görülmekte ve toplam koyun varlığı içerisinde

yok denilecek kadar düşük bir rakama sahiptir. Bölgemiz Konya ili sınırları içerisindeki koyun varlığının 5,18'ini yani 65660 adetini barındırırken, bu rakam merinos ırkında sadece % 0,41 olarak görülmektedir.

Keçide de Seydişehir ilçesi en fazla hayvan varlığına sahip olduğu görülmektedir ancak ilçelere arası dağılıma bakıldığında koyuna göre ilçeler arası keçi dağılımının birbirine daha yakın olduğu söylenebilir. Seydişehir'i Derebucak ve Beyşehir izlemektedir. Tablomuzun en dikkat çeken hususu Derebucak ilçesinin keçi varlığındaki en fazla keçisi olan 2 ilçe olması ve Yalınhüyük'ün ise hiç keçi varlığının olmayışdır.

Tablo 11. Konya İlinde Köy Bazlı Süt İşletmelerinde Üretilen ve Soğutulan Süt Miktarı (2011)

İlçeler	Süt Üretimi (Lt/Günlük)	%	Soğutulan Süt (Lt/Günlük)	%	Satış Fiyatı (Lt/TL)	Merkezi Sağım Ünitesi	%	Sağım Makinası	%
Ahırlı	12.656	0,72	243	0,08	0,63	1	5,26	313	1,24
Akören	21.925	1,25	700	0,23	0,65	0	0	680	2,69
Beyşehir	119.250	6,79	42.170	13,8	0,63	1	5,26	1.839	7,28
Derebucak	7.625	0,43	0	0	0,63	0	0	26	0,1
Seydişehir	90.099	5,13	0	0	0,63	8	42,1	453	1,79
Yalınhüyük	3.380	0,19	0	0	0,63	0	0	207	0,82
Bölge Toplam	254.935	14,51	43.113	14,11	0,63	10	52,62	3.518	13,92
Konya Toplam	1.756.725	100	306.151	100	0,66	19	100	25.252	100

Kaynak: Konya Süt Raporu, 2011.

Bölgedeki 6 ilçe Konya'daki köy bazlı süt işletmelerinde üretilen süt miktarının % 14,51'ini karşılamaktadır. 254.935 lt günlük üretimin yapıldığı bölgede en büyük üretici ilçe olarak Beyşehir öne çıkarken onu Seydişehir izlemektedir. Beyşehir bölgede üretilen sütün % 47'sini yani 119.250 lt'sini üretmektedir. Süt saklama ve dağıtılması esnasında geleneksel usulle saklanmakta, soğutma işlemi ise büyük çoğunlukla Beyşehir ilçesinde gerçekleştirilmektedir. Bölgede üretilen ve soğutma işlemine tabi tutulan sütün % 97,8'i Beyşehir sınırları içerisinde üretilmektedir.

Merkezi sağım ünitesi ağırlıklı olarak Seydişehir'de bulunmaktadır. Beyşehir ve Ahırlı'da ise sadece 1'er adet bulunurken, diğer ilçelerde hiç merkezi sağım ünitesi bulunmamaktadır. Sağım makinesi sayıları incelendiğinde ise Beyşehir'in 1839 sağım makinesi ilse birinci, Akören'in ise 680 makine ile ikinci sırada yer aldığı görülmektedir.

Tablo 12. Konya İlinde Nitelikli Süt İşletmelerinde Üretilen ve Soğutulan Süt Miktarı (2011)

İlçeler	Süt Üretimi (Lt/Günlük)	%	Soğutulan Süt (Lt/Günlük)	%	Satış Fiyatı (Lt/TL)	Merkezi Sağım Ünitesi	%	Sağım Makinası	%
Ahırlı	10.720	1,25	483	0,12	0,62	2	0,9	73	3,25
Akören	4.904	0,57	1.100	0,28	0,66	1	0,45	9	0,4
Beyşehir	28.850	3,37	17.960	4,64	0,63	1	0,45	284	12,6
Derebucak	1.456	0,17	0	0	0,63	0	0	4	0,18
Seydişehir	53.874	6,29	2.650	0,68	0,63	6	2,71	96	4,27
Yalhöyük	290	0,03	0	0	0,63	0	0	2	0,09
Bölge Toplam	100.094	11,68	22.193	5,72	0,63	10	4,51	468	20,79
Konya Toplam	856.011	100	387.370	100	0,65	221	100	2.247	100

Kaynak: Konya Süt Raporu, 2011.

Nitelikli süt işletmelerinde üretilen süt ve soğutulan süt miktarları, bölgemizde köy bazlı üretimden daha az olduğu görülmektedir. Bölgemizde nitelikli tesislerin üretimi 100.094 lt bu üretimin ise 22.193 lt'si soğutulma işlemine tabi tutulmaktadır. Nitelikli süt işletmelerinde üretilen süt miktarı açısından Seydişehir'in bölgedeki diğer ilçelerde üretilen süt miktarının toplamından daha fazla üretim gerçekleştirmiştir. Soğutulan süt miktarlarında ise Seydişehir'de büyük bir düşüş yaşanırken, Beyşehir'in bu konuda daha çok üretim yaptığı görülmektedir. Bölgede toplam 468 adet sağım makinesi bulunmakta, bunların 284 âdeti Beyşehir'deki üreticilerde bulunmaktadır.

Tablo 13. İlçeler İtibariyle Kümes Hayvanları Varlığı (Adet) (2010)

Konya	Yumurta Tavuğu	Et Tavuğu	Hindi	Kaz	Ördek
Ahırlı	3.250	0	200	45	15
Akören	37.500	0	260	35	35
Beyşehir	4.500	0	0	0	0
Derebucak	5.500	0	0	0	12
Seydişehir	7.200	0	900	770	1.400
Yalhöyük	2.400	0	26	38	18
Bölge Toplam	60.350	0	1.386	888	1.480
Konya Toplam	8.723.304	740.448	63.429	17.023	7.958
Türkiye Toplam	70.933.660	163.984.725	2.942.170	396.851	715.555

Kaynak: TÜİK

Kümes hayvanları varlığı açısından Konya ülkenin önemli üreticilerin barındığı bir şehir olmasına rağmen bölgenin bu konuda aynı öneme sahip olduğunu söylemek güçtür. Bölge Konya'da üretilen yumurta tavuğunun sadece %0,69'u yani 60.350 âdetini bünyesinde barındırmaktadır. Bölge içinde en önemli merkez Akören'dir. Akören ilçesi diğer ilçelerin

toplamından daha fazla yumurta tavuğu üretimi yapmaktadır. Et tavuğunda ise bölgede üretim yapan kayıtlı bir işletme bulunmamakta ve rakamlara da bu yansımaktadır. Hindi ve kaz üretiminde Seydişehir’de bir hareketlilik görülürken diğer ilçelerde bu rakamın oldukça düşük olduğu görülmüştür. Tablo incelendiğinde bölgenin kümes hayvancılığı konusunda ger kalmış bir bölge olduğunu söylemek mümkündür.

Tablo 14. İlçeler İtibariyle Arıcılık Faaliyetleri (2010)

Konya	Köy Sayısı	Kovan Sayısı			Bal Üretim (Ton)	Bal Mumu Üretimi(Ton)
		Yeni	Eski	Toplam		
Ahırlı	8	1.000	10	1.010	15.000	0,1
Akören	10	400	205	605	6.000	0,5
Beyşehir	31	2.581	0	2.581	52.800	5,0
Derebucak	7	1.300	115	1.415	14.150	1,2
Seydişehir	29	6.500	0	6.500	56.000	6,2
Yalıhüyük	1	30	0	30	1	0,0
Bölge Toplam	86	11.811	330	12.141	143.851	13
Konya Toplam	338	78.078	2.667	80.745	947.252	61,5

Kaynak: TÜİK

Bölgemiz arıcılık faaliyeti açısından Konya’nın önemli merkezleri arasındadır. Konya’da arıcılıkla uğraşan 338 köyün, 86’sı bölgemizde yer almaktadır. Beyşehir ve Seydişehir’in yanı sıra Akören’den 10 köy, Ahırlı’dan 8, Derebucak’tan ise 7 köy arıcılık faaliyeti ile uğraşmaktadır. Bal üretimi açısından en büyük üretici Seydişehir’i sırasıyla Beyşehir ve Ahırlı takip etmektedir. Konya’da üretilen balın %15,18’i bölgemizde üretilmektedir.

1.5. Turizm

Turizm sektöründeki göstergelere göre Konya iller sıralamasında, turizm işletme belgeli tesis sayısında 18. sırada, turizm işletme belgeli yatak kapasitesinde 16. sırada ve turizm işletme belgeli tesislere geliş sayısında 11. sırada yer almaktadır. Konya turizmi Mevlana odaklı olduğu için, gelen misafirlerin büyük bir bölümü günübirlik gelmekte ya da Antalya-Kapadokya transit geçişinde kısa süreli gezilere ve sahipliği yapmaktadır. Bu durum turizm gelirlerinin beklenenden düşük kalmasına neden olmaktadır. Konya turizminin gelişebilmesi için ilçelerde bulunan potansiyellerin değerlendirilmesi gerekmektedir.

1.5.1. Tarih ve Kültür

Eflatunpınar Hitit Anıtı: Beyşehir ilçesinde bulunan anıt, dikdörtgen taşlar üzerinde kabartmalardan oluşmaktadır. Hitit Krallığı dönemine tarihlenen anıtın blok taşları üzerindeki figürler; üstte güneş kursu ortada tanrıça ve tanrı figürleri ile alttaki diğer figürlerden oluşmaktadır.

Fasıllar Anıtı: Beyşehir'e 18 km mesafede Fasıllar Köyü'ndedir. Hititler Dönemi'ne ait bu anıt, Dünya'nın en büyük kaya heykeli olarak bilinir. Anıt üzerinde iki insan ve bir savaş baltası tasviri vardır. Buradaki figürler tabiat ve dağ tanrısı şeklinde değerlendirilir.

Seyyid Harun Camisi ve Türbesi: 1302-1320'li yıllarda Seyyid Harun-i Veli tarafından yaptırılmıştır. İlçenin güneyinde bulunan camii ve türbesi moloz taş ve kesme taştan dikdörtgen olarak yapılmıştır. Camiinin üzeri ashap yapıdır ve içerisindeki 2 adet mahfile ashap merdivenli çıkılmaktadır. Minare kesme taştan kaide üzerine yuvarlak gövdeli ve tek şerefelidir.

Eşrefoğlu Camii: Beyşehir'de bulunan Eşrefoğlu Camii, Bedesten (Bezziye Hanı), Hamam, Medrese ve Türbe birleşerek Eşrefoğlu Süleyman Bey Camii ve Külliyesi'ni oluşturmaktadır. Selçuklu ve Beylikler Dönemi'nin en seçkin eserlerinden biri olan cami, 1296-1299 yılları arasında Eşrefoğlu Seyfeddin Süleyman Bey tarafından yaptırılmıştır. Şehrin en eski yerleşim bölgesinde, Beyşehir Gölü'nün 100 m kadar kuzeyinde "İçerişehir" denilen yerdedir. Camii, dikdörtgen bir plan üzerine yapılmış ve içinde Selçuklu Devri'nin taşçılık, nakkaşlık, çinicilik, mozaikçilik, ağaç işçiliği, yazı, mimari ve tezhip gibi sanatlar kullanılmıştır. Anadolu'daki Selçuklu karakteristik ahşap direkli camilerin en büyüğüdür. Eşrefoğlu Camii'nin doğu duvarına bitişik olarak yapılan Eşrefoğlu Külliyesi, üstü taşla kaplanmış olan Türbe; kesme taşla yapılmış olup sekiz köşelidir ve kapısı Türk Ahşap İşlemeciliği'nin en güzel örneklerinden biridir.

Kubadabad Sarayı: Beyşehir Gölü'nün batı kıyısında bulunmaktadır. Bu saray, Selçuklu Sultanı Alâaddin Keykubad tarafından yaptırılmıştır. Selçuklu Kenti tarzıyla yapılan Kubad-Abad Sarayı'nda, çit duvarına benzer alçak bir sur içinde; büyük saray, küçük saray, firdevs, av hayvanları parkı, iki gözlü bir tersane ve 16 adet yapı kalıntısı bulunmaktadır. Bunlar arasında bir mescit, hamamlar, fırın ve mutfak, kışla yapısı, depolar ve ahırlar vardır. Orta

Asya'daki saraylar ile Osmanlı sarayları arasındaki boşluğu doldurmaktadır. Ayrıca plan ve kompozisyonu bilinen tek Selçuklu Sarayı'dır. Günümüzde sadece kalıntıları bulunmaktadır.

1.5.2. Termal Kaynaklar

Tablo 15. Konya'daki Jeotermal Enerji Kaynakları

Alan Adı	Sıcaklık (°C)	Debi (lt/sn)	Kullanım Alanı	Kurulu Tesis
BEYŞEHİR- Köşkköy	35	7.1	Kaplıcada	Kaplıca
BEYŞEHİR- Yeşildağ	35.1	0.25	-	-
SEYDİŞEHİR	27.1-32.1	1.8	Termal turizm	-

Kaynak: Maden Tetkik ve Arama Genel Müdürlüğü (MTA), Nisan 2012.

Termal açısından bölgede 3 farklı kaynak bulunmaktadır. Beyşehir ilçesinde bulunan Köşkköy Alanı hem sıcaklık hem de debi açısından oldukça iyi durumdadır. Yeşildağ bölgesi ise sıcaklık açısından çok iyi ancak debisi düşük seviyededir. Termal turizm amaçlı kullanılması planlanan Seydişehir kaynağının ise sıcaklık ortalamaları 27,1 – 32,1 °C arasında ve debisi 1,8 lt/sn'dir.

1.5.3. Doğal Güzellikler

Beyşehir Gölü Milli Parkı: 88.750 ha alana sahip olan ve ülkemizin üçüncü büyük gölü olan Beyşehir Gölü, 1993 yılında 93/4020 sayılı Bakanlar Kurulu Kararı ile milli park kabul edilmiştir. Milli parkın orman formasyonunu ardıç, karaçam, göknar, sedir ve meşe türleri oluşturmaktadır. Ağaçlar yer yer göl kenarına kadar uzanarak Beyşehir Gölü'nün koylarını ve körfezlerini görsel açıdan eşsiz manzara güzelliklerine kavuştururlar. Üstün değerdeki peyzaj güzellikleri, göçmen kuşlar için iyi bir barınak olması, potansiyel göl sularına dayalı su sporlarına elverişli göl kıyılarının bulunması ile Selçuklu dönemine ait kültürel kaynaklar, milli parkın kaynak değerlerini oluşturmaktadır.

Kilikya Bölgesi içerisinde yer alan ve kültürel kaynak değerleri bakımından da zengin olan yöre eski çağlarda Hitit, Pers egemenliğinde kalmış, Helenistik dönemde Bergama Krallığına bağlanmış; Roma, Bizans, Selçuklu ve Osmanlı İmparatorlukları döneminde iskan görmüş, en parlak çağını da Selçuklu döneminde yaşamıştır.

Tınaztepe Mağarası: Tınaz Tepe Mağarası, Keçili'ye ait Kuzukulağı Yaylasında yer alır. Seydişehir-Mortaş- Yarpuz yolunun yaklaşık 31. Km'sinde sola 500 m mesafededir. Mağara tipi olarak sonundaki iniş dışında (30 m) bütünüyle yataydır. Toplam uzunluğu 1015 m ve

toplam derinliği ise 58 m'dir. Mağarada hayvan varlığı olarak girişte kurbağalar, 200 m'lik gidiş dahilinde çeşitli büyüklük ve renkte yarasalar vardır.

Balatini Mağarası (Derebucak): Toplam uzunluğu 1830 m olan mağaranın düden ve kaynak konumunda iki girişi vardır. 3 adet cadıkazanı, travertenleri, heykel odası ve dev cadı kazanları, mağaraların görülmeye değer güzellikleridir.

Büyük Düden Mağarası (Derebucak): Konya-Beyşehir-Derebucak yolundan onra, Derebucak'dan ibradi yönünde, 18'nci km.'de, Kembos Ovası batı kıyısında yer almaktadır. Genişliği 1 km. uzunluğu 15 km. olan Kembos Ovası, bahar aylarında eriyen kar suları ve özellikle Uzunsu Deresi ile gelip toplanan suları bir başka düden olan Feyzullah Düdeni ile birlikte drene etmektedir. Bu düdenlerden batan su Atınbeşik Düden suyu Mağarasından geçerek Manavgat çayına karışmaktadır.

Susuz Mağarası (Seydişehir): Susuz Güvercinlik Mağarası, Seydişehir'in 15 km. güneydoğusunda bulunan Susuz Köyü'nün yaklaşık 1 km. güneybatısında yer alır. Ulaşımı Seydişehir-Susuz Köyü Karayolu ile sağlanır. Mağara tipi olarak tümüyle yatay gelişmiş sulu bir mağaradır. Yüksekliği 1160 m., toplam uzunluğu 1351 m., girişe en derin yeri ise -33 metredir. Susuz Mağarası'nın iki girişi vardır. Ana giriş vadi tabanında yer alır. Blok, moloz ve toprakla tıkanmış çamurlu bir huni şeklindedir, zaman zaman bu ağızdan su girmektedir. İkinci giriş yine aynı vadi içerisinde tabandan 37 m. yukarıda ana girişin yamacındadır.

Sakaltutan Mağarası (Seydişehir): Mağaraya Seydişehir, Süleymaniye Köyü-Mortaş yolu ile ulaşılır. Dikey bir mağara olan Sakaltutan Mağarasının toplam derinliği 303 m. dir.

Körükini Mağarası (Beyşehir): Konya İli Beyşehir ilçesine bağlı, Çamlık Beldesinin 500 m. Güneybatısında bulunan mağaraya stabilize yola ulaşılmaktadır. Toplam uzunluğu 1250 m. olan Körükini Mağarasının içinden Uzunsu Deresi geçmektedir. Mağaradan çıkan su değirmen vadisine daha sonra da Değirmen Mağarasına girmektedir. Tamamıyla aktif olan mağarada bot kullanımı hatta büyük kaya blokları arasında şelaleler yapan suyu geçmek ayrıca bir deneyim gerektirmektedir. Mağaraya giriş için yaz ve sonbahar ayları en uygun zamanlarıdır. Bahar ayları aşırı su, sifonlara, şelaleler nedeniyle tehlikeli olabilir.

1.6. Ekonomik Hayat

Selçuklu'nun başkenti olan Konya, gerek eskiden kalan politik durumu, gerekse coğrafi konumu nedeniyle ticaretin de önemli aktörlerinden olmuştur. Özellikle verimli ovasıyla uzun yıllar ülkenin en önemli tarım üretimi merkezi konumundaki şehir, tarımsal ticaretinde başkenti durumundadır. Özellikle Tümosan, Krom Mağnezit Fabrikası, Şeker Fabrikaları, Eti Alüminyum Tesisleri ve Çimento fabrikası gibi kamu fabrikalarının veya tesislerinin Konya'da kurulması bölgenin sanayileşmesinin de önünü açmıştır.

1.6.1. Ticaret ve Sanayi

Konya'da toplam 12 adet Organize Sanayi Bölgesi bulunmaktadır. Bunlar Konya 1. OSB, Konya OSB, Akşehir, Beyşehir, Seydişehir, Çumra, Ereğli, Kulu ve Karapınar ilçelerinde bulunan OSB'ler ve 3 adette özel organize sanayi bulunmaktadır. Özel OSB'ler Konya Büsan, Konsan ve Ketenci OSB'leridir ve Konya merkezde bulunmaktadır. Ayrıca Konya küçük sanayi sitesi bakımından da oldukça zengin bir şehirdir. Bilim, Sanayi ve Teknoloji Bakanlığı verilerine göre 38 adet küçük sanayi sitesi bulunmaktadır.

Tablo 16. Bölgedeki Organize Sanayi Bölgeleri

Konya	Kuruluş Yılı	Alanı (ha)	Parsel Sayısı	Tahsis	Üretim	Proje	İnşaat	İstihdam
Beyşehir OSB	2001	105	76	23	12	11	-	100
Seydişehir OSB	2002	150	53	10	-	10	-	-
Bölge Toplam								
Konya Toplam		3.155	1.444	878	574	155	149	23.260

Kaynak: Bilim Sanayi ve Teknoloji Bakanlığı, Sanayi Genel Müdürlüğü

Bölgemizde 2 adet Organize Sanayi Bölgesi bulunmaktadır. Seydişehir ve Beyşehir'de Kurulu olan OSB kuruluşlarının üzerinden yaklaşık 10 sene geçmesine rağmen, altyapı eksikleri nedeniyle maalesef istenilen ölçüde çalışma yapılamamaktadır. Beyşehir OSB'sinde Sanayi Genel Müdürlüğü verilerine göre 12 adet üretim tesisi bulunurken burada çalışan toplam 100 kişi bulunmaktadır. İki OSB'de şuan proje aşamasında 21 tesis olması gelecek anlamında bölgeyi ümitlendirmektedir.

Tablo 17. Faal Mükellef Sayıları

VD/MAL MUDURLUĞU ADI	FAAL MUK. SAYISI	POTANSİYEL MUK. SAYISI	GELİR VER.	KURUMLAR VERGİSİ	K.D.V.	G.STOPAJ VERGİSİ	GMSİ VER.	BASİT USUL VERGİ	GEL. GEÇ.V.	KUR.G EC. V.
Ahırılı	127	1.280	26	4	35	37	31	55	25	4
Akören	203	1.514	58	14	78	88	53	56	53	13
Beyşehir	3.860	34.433	1.430	263	1.670	1.728	939	1.032	1.370	253
Derebucak	331	1.861	55	11	77	88	139	94	54	11
Seydişehir	3.526	33.069	1.035	228	1.271	1.318	1.104	950	1.010	223
Yalnhüyük	73	744	11	1	14	17	35	19	11	1
Bölge Toplam	8.120	72.901	2.615	521	3145	3276	2301	2206	2523	505
Konya Toplam	112.254	820.122	47.820	14.402	61.187	64.182	26.179	18.346	47.120	13.889

Kaynakça: Konya Vergi Dairesi (http://www.konyavdb.gov.tr/userfiles/extra/2012/Faal_Muk/Agustos.pdf)

Konya’da faal durumda olan mükellef sayısı 112.254’dür. Bu mükelleflerin 47.820 tanesi gelir vergisi, 14402 tanesi ise kurumlar vergisi ödemektedir. Bölgemiz incelendiğinde ise faal mükellef sayısı açısından 3.860 mükellefle Beyşehir’in ilk sırada, 3526 mükellefle Seydişehir’in ise 2. Sırada yer aldığı görülmektedir. Yalnhüyük ilçesi bölgenin en az faal mükellefe sahip ilçesi durumundadır. Gelir vergisi ödeyen mükellef sayısı açısından incelendiğinde Beyşehir’i Seydişehir takip etmektedir.

Proje kapsamında yer alan bölgede, Beyşehir ve Seydişehir ilçelerinin diğer değerlendirmelerde olduğu gibi mükellef sayıları açısından da diğer ilçelere göre daha aktif olduğu söylenebilir. Gerek faal mükellef sayısı, gerek kurumlar gerekse gelir vergisi mükellefleri açısından bölgenin en az mükellefinin olduğu ilçe Yalnhüyük’tür.

Tablo 18. 2011 Yılında Sanayi Sicile Kayıtlı Firmaların Sektörel Dağılımı

İlçe Adı	Sektörler	Firma Sayısı
Akören	Bitkisel yağ, un ve yem sanayi	1
Beyşehir	Beyaz eşya, elektrik, elektronik sanayi	2
	Bitkisel yağ, un ve yem sanayi	20
	Diğer	68
	Kağıt ve ambalaj	2
	Makine, teçhizat, otomotiv yan sanayi	30
	Orman ürünleri ve mobilya	5
	Plastik, kimya, boya ve cam sanayi	3
	Sağlık, ilaç	1
	Su ürünleri ve hayvansal gıda	7
	Taş toprak, maden	16
	Tekstil ve Hazır Giyim	3
Seydişehir	Bitkisel yağ, un ve yem sanayi	13
	Diğer	8
	Makine, teçhizat, otomotiv yan sanayi	1
	Orman ürünleri ve mobilya	2
	Plastik, kimya, boya ve cam sanayi	2
	Su ürünleri ve hayvansal gıda	3
	Taş toprak, maden	5
	Tekstil ve Hazır Giyim	2
Yalıhüyük	Bitkisel yağ, un ve yem sanayi	4

Kaynak: Bilim, Sanayi ve Teknoloji Müdürlüğü

Sanayi Sicile kayıtlı firmalar incelendiğinde Seydişehir ve Beyşehir'in diğer verilerde olduğu gibi burada da ön plana çıktığı görülmektedir. Seydişehir'de Bitkisel Yağ, un ve yem sanayi sektörünün öne çıktığı, Beyşehir'de ise Makine, teçhizat, otomotiv yan sanayi sektörlerinin ilk sırada yer aldığı görülmektedir. Akören ve Yalıhüyük'te ise sanayi sicile kayıtlı sadece bitkisel yağ, un ve yem sanayi sektörlerine ait sanayi firmaları bulunmaktadır. Yalıhüyük'te 4 firma, Akören'de 1 firma bu sektörlerde yer alırken bölgede toplam 38 firma bitkisel yağ, un ve yem sanayi sektöründe yer almaktadır ve bölgede en fazla firmanın bulunduğu sektör olarak göze çarpmaktadır.

Tablo 19. Banka Şube Sayıları

İlçe Adı	Banka Şube Sayısı
Ahırlı	-
Akören	1
Beyşehir	8
Derebucak	1
Seydişehir	7
Yalıhüyük	-
Bölge Toplam	17
Konya Toplam	212

Bölgede toplam 17 adet banka şubesi bulunmaktadır. Bunlardan 8 tanesi Beyşehir’de bulunurken, Seydişehir’de ise 7 adet şube bulunmaktadır. Yalıhüyük ve Ahırlı’da banka şubesi bulunmamaktadır. Buna gerekçe olarak nüfus yoğunluğunun düşük olması, ekonomik faaliyetlerin yetersiz kalması olarak sıralanabilir.

1.6.2. Bölgede Öne Çıkan Ürünler ve Üretim Merkezleri

Tüfek Sanayi: Beyşehir’e bağlı Üzümlü, Huğlu ve Gencek Kasabalarında tüfek üretimi yapılmaktadır. 1960 yıllarda küçük atölyelerde başlayan üretim, 2000’li yıllarda en parlak günlerini yaşamış ve o dönem 7000 kişilik istihdam ve aylık 30.000 adet üretimle bölgenin en önemli üretim kaynağı olmuştur. Şuan yaklaşık 80 firmada 1500 kişiye istihdam oluşturan ve aylık 5000 tüfeğin imal edildiği bölge, son yıllardaki ihracat atağıyla eski günlerine dönmeyi hedeflemektedir.

Mermer Sanayi: Beyşehir bölgesi mermer yatakları açısından oldukça zengin potansiyeli olan bir ilçedir. MTA verilerine göre bölgede 40 milyon m³ mermer ve traverten olduğu tahmin edilmektedir. Beyşehir Ticaret Odası verilerine göre şuan 16 ruhsatlı ocağın bulunduğu bölgede mermer işleme konusunda da yeni tesisler kurulmaktadır.

Seydişehir Alüminyum Tesisleri: Boksit alüminyumun hammaddesi olup, Türkiye’nin en zengin boksit rezervleri ve tek alüminyum fabrikası, Seydişehir ilçesinde bulunmaktadır. Türkiye’nin en büyük alüminyum tesisi olan Seydişehir’deki fabrika 1970 yılında faaliyete geçmiş, il ve ülke ekonomisine büyük katkıları olmuştur. Tesis yılda 460.000 ton boksit işleme, 200.000 ton alümina ve 60.000 ton alüminyum üretme kapasitesine sahiptir. Seydişehir

Alüminyum Tesisleri özelleştirilmiş olup, tesiste modernizasyon, yenileme ve kapasite artırıcı yatırımlara gerek duyulmaktadır.

Mobilya: Özellikle Seydişehir’de mobilyacılık yükselen bir sektör olarak göze çarpmaktadır. Seydişehir’de iki sanayi sitesi bulunmakta ve bunlardan bir tanesi marangozlar sanayi sitesidir. 150 işyerinin bulunduğu sitede şuan 39 marangoz-doğramacı faaliyet göstermektedir. Mutfak dolabı, kapı, pencere ve diğer mobilya aksamının üretildiği atölyelerin yanı sıra 1 adet koltuk, kanep ve baza üretimi yapan büyük tesis, 1 adette yatak odası ve yemek odası gibi ev takımları imal eden büyük tesis bulunmaktadır.

1.6.3. Bölgedeki İlçeler Arası Ticaret

Proje kapsamında değerlendirilen ilçelerin ticaret rakamları incelendiğinde özellikle Seydişehir ve Beyşehir ilçelerinin öne çıktığı görülmektedir. Derebucak İlçesi sosyal, kültürel ve ekonomik açıdan Beyşehir’le, Akören ilçesi Konya merkezle, Yalılıyük ilçesi bazı alışverişlerini Seydişehir’den yapsa da genel olarak Ahırlı ilçesi gibi Bozkır’la irtibat halindedir. İlçelerin ekonomik, sosyal ve kültürel ilişkilerini uzaklık-yakınlık ilişkisi ya da daha önceki yıllardaki o ilçeye bağlı olma durumuna göre şekillenmektedir. Örneğin Ahırlı ilçesi 1963 yılından 1990 yılına kadar Bozkır’ın nahiyesi durumundayken 1991 yılında ilçe olmuştur. Eskiden kalma alışkanlıkları ve ilçe merkezinin yakınlığından dolayı Bozkır’la ticari ilişkileri devam etmektedir.

Bölge ilçeleri arasında ticaret rakamlarına ulaşılabilecek herhangi bir istatistikî bilgi maalesef bulunmaktadır. Ticaret Odaları, vergi daireleri ve mal müdürlükleri ile yapılan görüşmelerde, ilçelerin birbirleriyle yapıları ticari alışverişlerle ilgili rakamlara ait bir kaydın tutulmadığı belirtilmiştir.

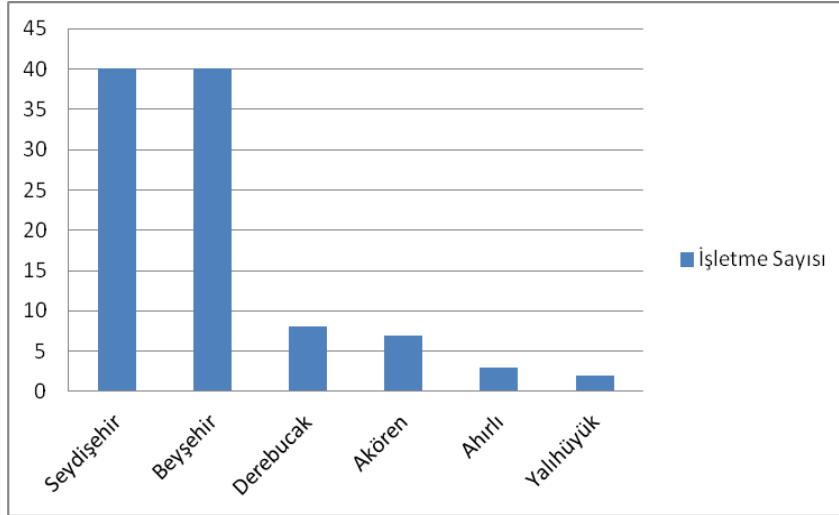
Bölgesel ticareti rakamlara ulaşmak için bölgede küçük çaplı bir anket taraması yapılmıştır. Bölge ilçelerinde yapılan ziyaretler esnasında küçük ve orta ölçekli 100 işletme ile yüz yüze görüşülmüştür.

Tablo 20: İlçelere Göre Anket Dağılımı

İlçeler	İşletme Sayısı
Seydişehir	40
Beyşehir	40
Derebucak	8
Akören	7
Ahırlı	3
Yalıhüyük	2

Anketimize Seydişehir’den 40 işletme, Beyşehir’den 40 işletme ve diğer ilçelerden toplam 20 işletme olarak gerçekleşmiştir. İşletmelerin seçiminde nüfus yoğunluğu ve ekonomik yoğunluk göz önüne alınmıştır. Özellikle araştırmanın yapılmasında hızlı ve kolay ulaşım nedenleriyle SESİAD ve BEYSİAD üyeleri öncelikli olmak üzere ilçe merkezlerindeki işletmeler anketimizde yer almıştır. Anketler grafiksel dağılımı Grafik 1’de görülmektedir.

Grafik 1: İlçelere Göre Anket Dağılımı



Ankete Derebucak’tan 8 işletme, Akören’den 7 işletme katılırken Ahırlı ilçesinden 3 ve Yalıhüyük ilçesinden de 2 işletme anketimize katılmıştır.

Tablo 21: Ankete Katılan İşletmelerin Sektör Dağılımı

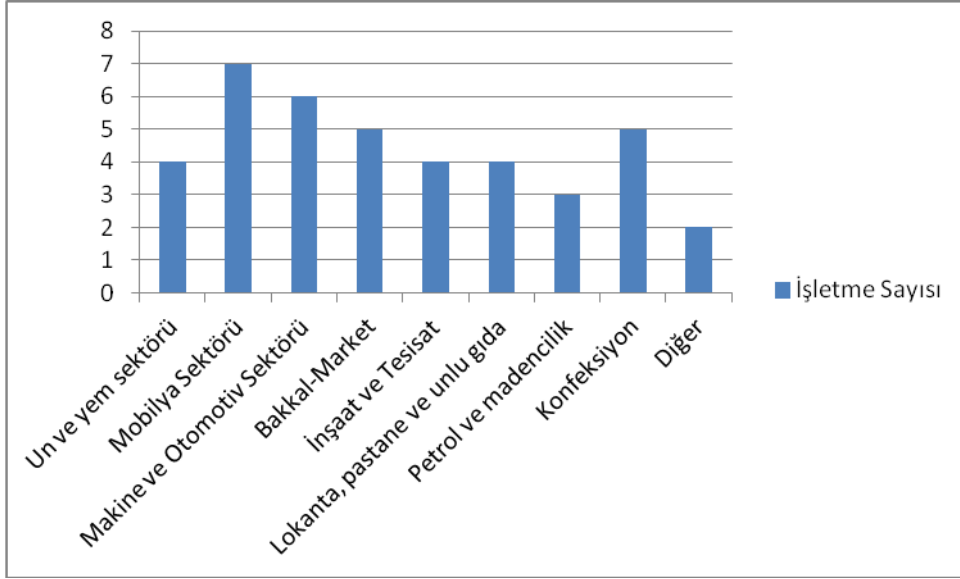
Sektör	Seydişehir	Beyşehir	Diğer İlçeler
Un ve yem sektörü	4	5	3
Mobilya Sektörü	7	4	1
Makine ve Otomotiv Sektörü	6	9	0
Bakkal-Market	5	7	4
İnşaat ve Tesisat	4	3	2
Lokanta, pastane ve unlu gıda	4	6	3
Petrol ve madencilik	3	2	3
Konfeksiyon	5	3	1
Diğer	2	1	3

Anket uygulaması yapılırken sektörel dağılımlara özen gösterilmiştir. Ankette yer alan sektörler içerisinde en fazla Bakkal/Market sektöründe yer alan işletmelere anket uygulanmıştır. Toplam 16 bakkal ve marketle görüşme yapılmış, ilçeler arasında incelendiğinde ise en fazla Beyşehir’den (7 işletme) sektör temsilcisine anket uygulaması yapıldığı görülmektedir. Anketimize otomotiv sektöründen ise 15 işletme katılırken Lokanta, pastane ve unlu gıda sektöründen ise toplam 13 işletmeye anket uygulaması yapılmıştır. Mobilya üretimi ve satışı konusunda ise Seydişehirli firma sayısı diğer ilçelere göre daha fazla olduğundan anketimiz de Seydişehirli firmalarla daha çok görüşülmüş ve anketin doğru sonuçlar alması sağlanmıştır.

Anketimize un ve yem sektöründen 12 firma, konfeksiyon üretimi ve satışı konusunda 9 firma ve inşaat ve tesisat sektöründen ise 9 firma katılmıştır.

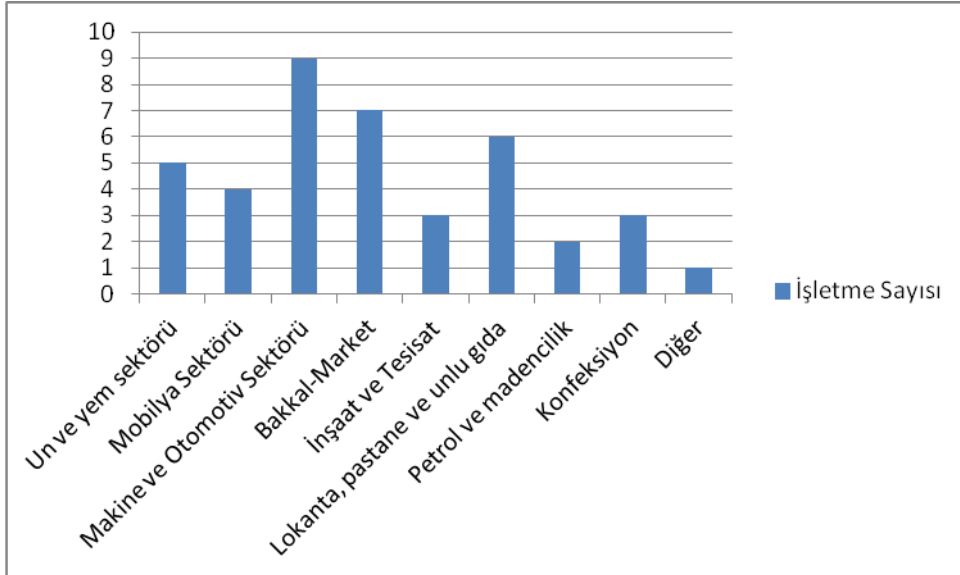
İlçelerin grafiksel dağılımları ise Seydişehir ilçesini Grafik 2’de, Beyşehir ilçesini Grafik 3’de ve diğer ilçeleri Grafik 4’de görmek mümkündür. Ahırlı, Akören, Derebucak ve Yalılıyük İlçesinde görüşülen işletme sayısı az olduğu için bu bölümde Diğer İlçeler başlığı altında toplanmıştır.

Grafik 2: Anket Uygulamasının Seydişehir'deki Sektörel Dağılımı



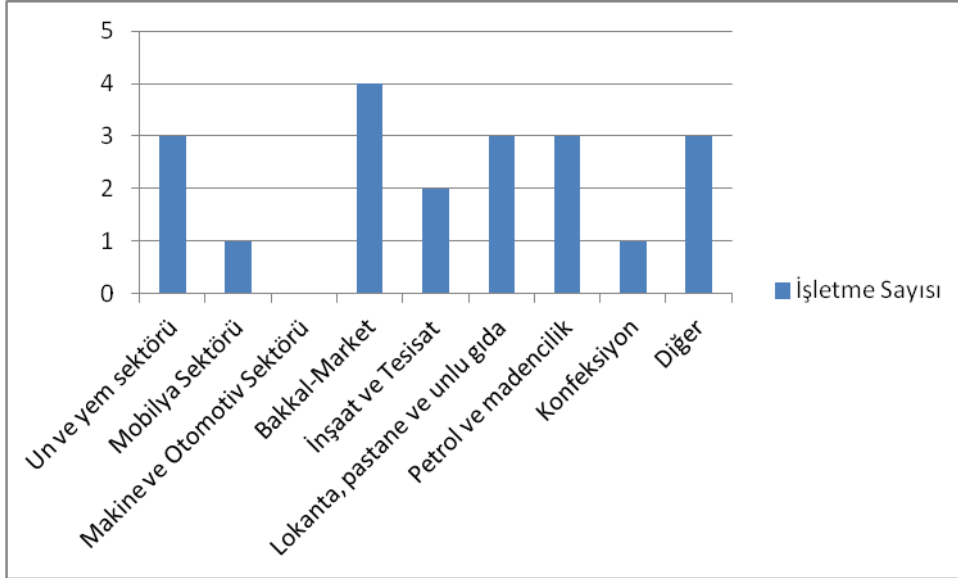
Seydişehir'de görüşülen 40 işletmenin dağılımları incelendiğinde 7 işletmenin mobilya sektöründe, 6 işletmenin makine ve otomotiv sektöründe, 5 işletmenin bakkal/market sektöründe ve 5 işletmenin de konfeksiyon sektöründe olduğu görülmektedir.

Grafik 3: Anket Uygulamasının Beyşehir'deki Sektörel Dağılımı



Beyşehir'deki anket uygulamasında en çok görüşülen sektör 9 işletmeyle makine ve otomotiv sektöründen olmuştur. Bakkal/market sektöründen 7 işletme, lokanta, pastane ve unlu gıda işiyle uğraşan 6 işletme de anketimize katılarak görüş ve önerilerini paylaşmıştır.

Grafik 4: Anket Uygulamasının Diğer İlçelerdeki Sektörel Dağılımı



Ahırlı, Akören, Derebucak ve Yalılıyık İlçesinde görüşülen işletme sayısı az olduđu için bu bölümde “Diğer İlçeler” başlığı altında toplanmış ve 4 ilçede toplam 20 işletmeyle görüşülmüştür. Bölgede yapılan ankette en fazla bakkal/market işiyle uğraşan işletmeyle görüşülmüş, ardından lokanta, pastane ve unlu gıda sektöründen, petrol ve madencilik sektöründen ve un ve yem sektöründen 3’er işletmeyle görüşülmüştür.

Tablo 22. Bölge İlçelerinin Kendi Arasındaki Ticareti Hakkındaki Görüşler

İlçeler	Çok Yeterli	Yeterli	Yetersiz	Çok Yetersiz	Fikrim Yok
Seydişehir	3	5	15	9	8
Beyşehir	2	6	12	14	6
Akören	0	0	2	0	5
Yalılıyık	0	0	1	0	1
Derebucak	0	2	1	1	4
Ahırlı	0	1	1	0	1

İlçeler arasındaki ticareti bölge işletmelerinin nasıl gördüğü sorusuna 32 kişi yetersiz, 24 kişide çok yetersiz bulunduğunu dile getirmiştir. En çok yetersiz seçeneğini Seydişehir işletmeleri söylerken, çok yetersiz seçeneğini de en çok Beyşehirli işletmeler işaretlemiştir.

Projemizde yer alan diğer ilçeler den katılan işletmeler ise bu konuda fikrim yok seçeneğini işaretlemiştir. Ankette en az işaretlenen seçenek is çok yeterli ardından da yeterli seçeneğidir.

“Bölge ilçelerinin kendi arasındaki ticareti hakkındaki görüşler” sorusunun ilçe bazlı grafikleri aşağıdaki gibidir.

Grafik 5. Bölge İlçelerinin Kendi Arasındaki Ticareti Hakkındaki Görüşleri – İlçe Dağılımları



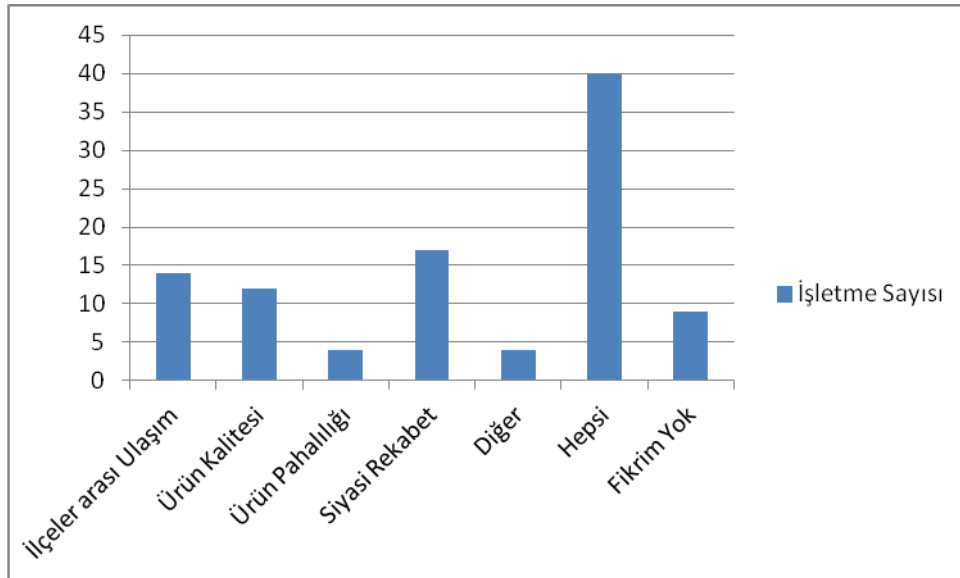
Grafikler incelendiğinde Seydişehir ve Beyşehir’in birbirine yakın cevaplar verdiğini söylemek mümkündür. Her iki ilçede “ilçelerin kendi arasındaki ticareti” yetersiz ve çok yetersiz seçeneklerini işaretleyerek bu konudaki fikirlerini dile getirmiştir. Fikrim yok seçeneklerini işaretleyen katılımcılar ise; genellikle kendi sektörünün diğer ilçelere satış yapmamasının çok normal olduğunu düşünenlerden oluşmaktadır.

Projenin başlangıç aşamasında yapılan görüşmelerde ilçeler arasındaki ticaretin çok az olduğu dile getirildiği için yapılan ankette bunun sebebini de öğrenmek amacıyla tablo 23'deki soru hazırlanmıştır. *Tablo 22'de Bölge İlçelerinin Kendi Arasındaki Ticareti Hakkındaki Görüşleri* sorusundan alınan yanıtlarda bu soruyu sormaktaki haklılığı ortaya çıkarmıştır.

Tablo 23. İlçelerin Kendi Aralarındaki Ticaretin Gelişmemesinin Nedeni Sizce Nedir?

İlçeler	İlçeler arası Ulaşım	Ürün Kalitesi	Ürün Pahalılığı	Siyasi Rekabet	Diğer	Hepsi	Fikrim Yok
Seydişehir	5	3	2	9	2	15	4
Beysşehir	7	6	1	6	1	17	2
Akören	1	1	0	1	0	3	1
Yalıhüyük	0	0	0	0	0	2	0
Derebucak	1	1	1	1	1	2	1
Ahırlı	0	1	0	0	0	1	1

Grafik 6. İlçeler Arası Ticaretin Gelişmemesinin Sebepleri



İlçelerin kendi arasındaki ticaretin gelişmemesinin sebepleri incelendiğinde birçok unsur önüne çıktığından anket hazırlanırken de mümkün olduğunca soru ve seçenekleri sadeleştirilerek hazırlanmıştır. Anketimize katılan işletmelerin büyük çoğunluğu birden fazla sebebin olduğunu düşündüğü için “hepsi” seçeneğini işaretlemiştir. 40 kişinin hepsi olarak işaretlediği

seçeneğe 17 kişi Beyşehir'den, 15 kişi Seydişehir'den, 3 kişi Akören ve 2'ser işletmeyle Yalılıyük ve Derebucak'tan destek çıkmıştır. Bunun yanı sıra siyasi rekabetin ve ilçeler arası ulaşımın da ön plana çıktığı görülmektedir. Siyasi rekabet en çok 9 işletmeyle Seydişehir'de sonrasında ise 6 işletmeyle Beyşehir'deki işletmeler tarafından dile getirilmiş sorun olarak göze çarpmaktadır. Beyşehirli işletmelerin en çok işaretlediği seçenek ise projede yer alan ilçelerle arasındaki "ulaşım sorunları (mesafe uzaklıkları) seçeneğidir.

Tablo 24. İşletmenizde Üretimini Yaptığınız Ürünün Ham Maddesini Ya Da Satışını Yaptığımız Ürünü Nereden Temin Ediyorsunuz?

İlçeler	Kendi İlçenizden	Diğer Bölge İlçelerinden	Konya Merkez'den	Diğer
Seydişehir	10	6	15	9
Beyşehir	11	7	14	8
Diğer İlçeler	3	9	6	2

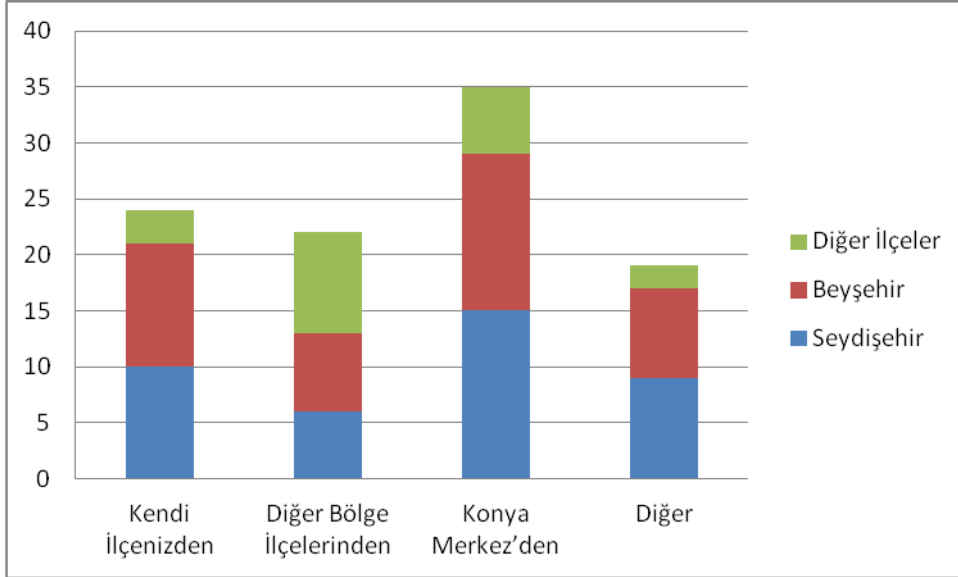
İşletmelerden bir kısmı bu soruyu cevaplarırken birden fazla mal tedarikçisinin olduğunu ve bunların farklı ilçe veya illerden gelen toptancılar olduğunu dile getirmiştir. Ancak bu tür cevap veren işletmelere - en çok hammadde ya da ürün satın aldığınız tedarikçi nerededir? Sorusu yönetilmiştir.

Seydişehirli işletmeler en çok Konya merkezli şirketlerden mal tedariki yaptığını söylemiştir. Seydişehir'de anket yapılan 40 işletmenin 15'i yani % 37,5'i ürünlerini Konya'dan, 10 tanesi yani % 25'i Seydişehir'den alırken sadece %15'i diğer bölge ilçelerinden temin etmektedir

Beyşehir'de ticaret bakımından en çok Konya'dan ardından ise kendi ilçesinden temin etmektedir. Rakamsal açıdan incelendiğinde Konya'dan mal alımı ile ilgili Seydişehir'in verilerine yakın bir rakam ortaya çıkmaktadır. Beyşehirli şirketler ürünlerinin % 35'lik bir bölümünü Konya'dan, % 27,5'ini kendi ilçesinden ve % 20'si ise diğer bölgelerden mal tedariki yaptığını söylemiştir.

Bölgemizde yer alan diğer ilçeler ise hem esnaf sayısının azlığı hem de anket uygulama sayısının azlığı nedeniyle ilçeler birleştirilerek yorumlanmıştır. Bölgemizde Ahırlı, Akören, Yalılıyük ve Derebucak ilçeleri hammadde veya satışını yaptığı ürünlerin % 45'ini bölge ilçelerinde (özellikle Seydişehir ve Beyşehir'den), % 30'nı Konya merkezden, %15'ini kendi bölgelerinden tedarik etmektedir.

Grafik 7. Hammadde yada Satışını Yaptığı Ürünün Temin Durumu



Garfik7’de de görüldüğü gibi bölgedeki işletmelerin büyük çoğunluğu mal tedariklerini Konya’dan yapmaktadır. 35 işletme yani katılımcıların % 35’i bu seçeneği işaretlerken, katılımcılardan % 24’ü mal tedariklerini kendi ilçelerinden yaptığını, % 22’si ise kendi ilçesi dışında kalan bölge ilçelerinden mal tedariki yaptığını söylemektedir.

Bu değerlendirmelere göre özellikle Seydişehir be Beyşehir’in bölge ilçelerinden yeterince mal tedariki yapmadığı ve genelde Konya’dan temin ettiği, bölgedeki diğer ilçelerin (Akören, Yalılıyük, Ahırlı ve Derebucak) ise bu konuda daha muhafazakar davrandığını ve kendi bölgelerini tercih ettiğini söylemek mümkündür.

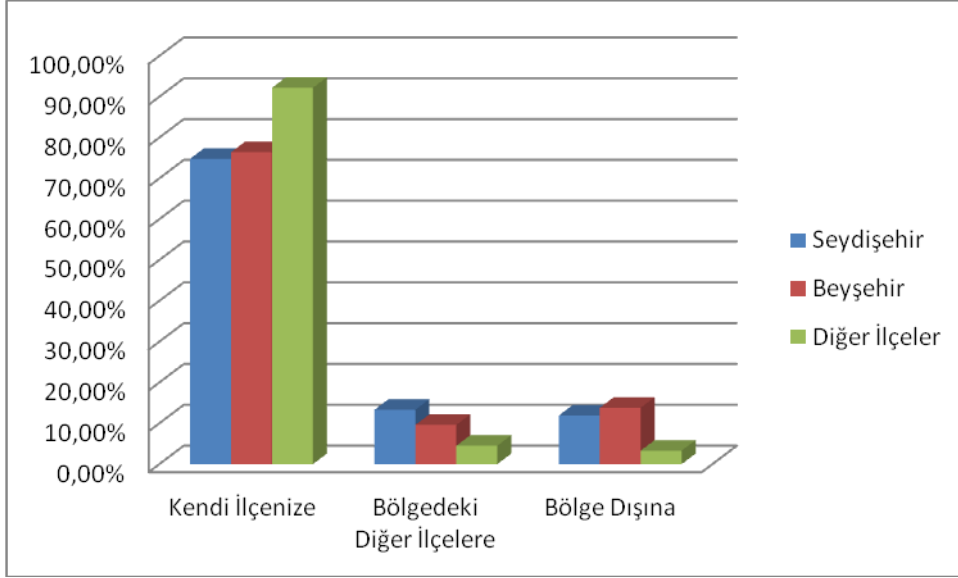
Tablo 25. İşletmelerdeki Ürün Veya Hizmetin Bölgelere Göre Satış Oranlarının Dağılımı

İlçeler	Kendi İlçenize	Bölgedeki Diğer İlçelere	Bölge Dışına
Seydişehir	% 74,8	% 13,3	% 11,9
Beyşehir	% 76,4	% 9,6	% 13,8
Diğer İlçeler	% 92,2	% 4,5	% 3,3

İşletmelere yapmış ya da satmış olduğunu ürünün % kaçını kendi ilçenizin dışına satıyorsunuz sorusuna işletmeler tahmini rakamlarını vermişlerdir. Muhasebesel kayıtlar sorulduğunda işletmelerin büyük kısmı fatura kesmek yerine fiş kullandıklarını, fiş kesilirken de satın alan kişilerin herhangi bir vergi kaydı sorulmadığı için ne kadar ürünün, ne kadarını farklı

bölgelere satıldığı hakkında herhangi bir kayıt tutmadıklarını dile getirmiştir. Resmi rakamlar elde edilmeyince ankete katılanlara tahmini rakamları sorulmuştur.

Grafik 8. Ürün veya Hizmetin Satış Durumu



Buna göre Seydişehir'den anketimize katılan firmalar sattığı ürünlerin % 74,8'i kendi ilçesine, % 13,3'lük kısmını ise bölgedeki diğer ilçelere, % 11,9 oranını ise proje kapsamının dışında kalan bölgelere sattığı gözlenmiştir.

Beyşehir içinde benzeri rakamlar söylemek mümkün olsa da Beyşehir'in Bölge dışına sattığı ürün oranı, bölgedeki ilçelere yapmış olduğu ürün oranına göre daha fazla gerçekleşmiştir. Beyşehir'de üretilen ürün yada Beyşehirli firmaların satmış olduğu ürünlerin % 76,4'ü Beyşehir'de, % 9,6'sı bölge ilçelerinde ve % 13,8'i de sattığı görülmektedir.

Derebucak, Ahırlı, Akören ve Yalıhüyük İlçelerindeki sonuçlar incelendiğinde ise satışlarının % 92,2'lik kısmını kendi bölgelerine yaparken, satışlarının % 4,5'ini bölgedeki ilçelere yapmaktadır.

Genel bir değerlendirme yapılacak olursa, Seydişehir ve Beyşehir'in istenilen düzeyde olmasa da bölge dışına ürün satışı bulunmaktadır. Ancak bölgemizde satışı gerçekleşen ürünlerin büyük kısmı (yaklaşık % 90'lık kısmı) yine bölgemiz işletmeleri yada bölge halkı tarafından alınmaktadır.

1.6.4 Anketten Çıkan Genel Görüşler

Uygulanan ankette ucu açık sorularda sorulmuş ve katılımcıların görüşleri alınmıştır. Ankette toplanan görüşlerin önemli bulunan kısımları aşağıdaki gibidir.

- Bu işyerleri ile yapılan görüşmelerde satış rakamları ile ilgili kesin bir bilgi olmamakla birlikte özellikle Seydişehir’deki mobilya sektörü temsilcileri satışlarının %20’lik kısmının bölge ilçelerine ve kırsal kentlere yaptığı belirlenmiştir.
- Un ve yem sektörü ile ilgili Beyşehir bölgesinin öne çıktığı görülmektedir. Beyşehirli üretici ve satıcıların Derebucak ve Seydişehir’e ürün gönderdiği bu konuda satış rakamlarının da olumlu etkilediği dile getirilmiştir.
- Akören ilçesinin proje kapsamındaki ilçelerle ticari ilişkileri yok denilecek kadar az olduğu gözlenmiştir. Akören ilçesindeki vatandaşların Konya merkezdeki esnafla ticari ilişkileri olduğu belirlenmiştir.
- Ahırlı ve Yalılıyük ilçesi ise ilçede banka bulunmaması nedeniyle bankacılık işlemlerini Bozkır’dan yaptığı, Yalılıyük’lü bazı işletmeler ise Seydişehir’i kullanmaktadır. Bankacılık işlemlerini kendi ilçelerinde yapamayan işletmeler ve vatandaşlar özellikle gıda ve tekstil alışverişlerini de Bozkır ve Seydişehir’i ilçelerinden yapmaktadır. Bozkır ve Seydişehir’deki alışveriş merkezleri fatura yerine fiş kullandıkları için bölgeye yapılan satışla ilgili rakam vermemekte ancak yaz döneminde satışların bu bölgeye arttığı dile getirilmektedir.
- Motorlu taşıtların bakım ve onarım için Akören haricindeki ilçelerin, Beyşehir ve Seydişehir’i tercih etmektedir. Araçlardaki ağır bakım, onarım ve garantili servis hizmeti dışında birçok araç sahibi bu iki ilçedeki servis-bakım hizmetlerinden memnun olduğu dile getirilmiştir.
- Beyşehir ilçesi özellikle yaz aylarında ve göl festivali zamanı bölge ilçelerinin cazibe merkezi haline gelmektedir. Turizm açısından zengin bir tabiata sahip olan Beyşehir, düzenlediği 7 günlük göl festivaline 2012 yılında yaklaşık 400-450 bin kişi katılmıştır. Beyşehir’in dışında Hüyük, Seydişehir, Derebucak, Ahırlı, Yalılıyük ve Konya’dan da binlerce kişinin katıldığı etkinlik süresince marketler, tekstil işletmeleri ve restoran hizmetleri yapan esnafların satış rakamlarında % 50’lerin üstünde artış olduğu dile

getirilmektedir. Ancak festival için açılan stantların özellikle Konya dışındaki esnaflardan oluşması bölge için olumsuz bir etki yaratmaktadır.

1.7. Sosyo-Ekonomiklik Gelişmişlik Sıralama

Mevlana Kalkınma Ajansı (MEVKA) 2014 yılı ve sonrasını kapsayacak bölge planının altyapısı için Sosyal Gelişmişlik Endeksi hazırlamıştır. Çalışmada Konya ve Karaman'daki toplam 37 ilçe değerlendirmeye alınmıştır. Çalışma 6'sı eğitim, 7'si demografik ve 42ü sağlık olmak üzere 17 değişken kullanılmıştır. Değişkenler;

- Okuma yazma bilmeme oranı, Kadın okuma yazma bilme oranı (+ 6 yaş), Yüksek okul ve üzeri mezun oranı. Okul öncesi derslik başına öğrenci sayısı, İlköğretim derslik başına öğrenci sayısı, Ortaöğretim derslik başına öğrenci sayısı, Toplam nüfus, Şehir nüfusunun toplam nüfus içindeki oranı. Nüfus yoğunluğu, Nüfus artış hızı, Boşanma oranı, Toplam yaş bağımlılık oranı, Faal dernek sayısı, Kaba doğum hızı, Bebek ölüm hızı, Ana ölüm hızı ve Ölü doğum hızı

Bu rapor doğrultusunda bölgenin gelişmiş sıralaması şu şekildedir.

Tablo 26. Bölge İlçelerinin Gelişmişlik Endeks Değerleri

İlçe Adı	Endeks Değeri	Proje Kapsamındaki Bölge Sıralaması	TR52 Düzey 2 Bölgesi Sıralaması
Ahırlı	-1,0458	5	36
Akören	-0,6409	4	29
Beyşehir	0,2794	2	10
Derebucak	-1,1735	6	37
Seydişehir	0,8011	1	7
Yalnhüyük	-0,5337	3	27

Kaynakça: MEVKA TR52 Bölgesi İlçeleri Sosyal Gelişmişlik endeksi

Bölgemizdeki en gelişmiş ilçe Seydişehir'dir. 0,8011 endeksi değerine sahip olan ilçe, 37 ilçeli TR52 Bölgesinde (Konya-Karaman) 7.sırada yer almaktadır. 0.2794'lük endeks değeri ile Beyşehir bölgede 2.sırada yer alırken TR52 bölgesinde ise 10. Sırada yer almaktadır.

Bölgemizdeki diğer ilçeler ise TR52 Bölgesinde son 10 sırada yer almaktadır. Buna göre Derebucak ilçesi TR 52 Bölgesinde son sırada yer almaktadır. Ahırlı'da hem bölgenin hem de TR 52 Bölgesinin en az gelişmiş 2 ilçesi durumundadır.

2. GZTF Testi

2.1. Bölgedeki Ticari Hayatla İlgili GZTF Testi

Güçlü Yönler <ul style="list-style-type: none">– Antalya-Konya yolunun bölgeden geçmesi– Bölgenin Tarım ve Hayvancılığa elverişli yapısı– Bölgede termal yatırımları uygun sıcak suyun olması– Türkiye’deki tek Alüminyum tesislerinin bölgede olması– Beyşehir Gölünün marka değeri ve turizm potansiyeli– Et ve Et ürünleri sektörü– Balıkçılık– Tüfek üretim tesisleri– Mermer alanları ve imalatı– İklim şartlarının yatırımlara uygun olması– Turizme kazandırılacak Suğla gölü, yayla ve dağ turizm alanlarının oluşu	Zayıf Yönler <ul style="list-style-type: none">– Yetişmiş insan gücü– Ortaklık kültürünün olmayışı– Pazar sorunu– Alüminyum yan sanayisinin yetersizliği– Tarım ve hayvancılıkta ürün çeşitlenmesinin yetersizliği– Bölgede yetiştirilen tarımsal ürünlerin kalitesizliği– Kış turizmi ve yayla turizminin olmayışı– OSB’de yeterince yatırımcı olmayışı– Büyük üreticilerin olmayışı– İlçeler arası ve ilçelerin-kasaba/köylere ulaşım sorunu– Bilgi ve teknolojiye karşı bilgi eksikliği– KOSGEB ve İŞKUR’un bölgede ofisinin olmayışı– Meslek örgütlerinin yetersiz çalışmaları– İşadamlarının yetersiz bilgi ve donanıma sahip oluşu
Fırsatlar <ul style="list-style-type: none">– İşçilik maliyetlerinin illere göre düşük oluşu– Seydişehir’in Yalnhüyük, Ahırlı, Bozkır gibi ilçelere yön verebilecek potansiyelin olması– Alüminyum üretimi ve yan sanayisine uygun özel sektör yatırımları için elverişli ortamın	Tehditler <ul style="list-style-type: none">– Siyasi rekabetin ilçeler arası ve birimler arası çatışma yaratması– Bölgenin yatırımcılar tarafından yeteri kadar tanınmaması– Fabrika ve termik santralin çevreye etkisi

<p>olması</p> <ul style="list-style-type: none">– Sulu tarım arazisinin çokluğu– Uluslar arası turizm ve dağcılığa uygun alanların oluşu– Bölgede 2 adet OSB'nin olması– Madenlerin işleme açılması ve yaygınlaştırılması– İşyeri kurulum maliyetinin büyük şehirlere göre düşük olması– Bölgemizde üniversite bölümlerinin olması– Seydibey tesislerinin bölgede kurulması ve çiftçilere yol gösterici olması	<ul style="list-style-type: none">– Antalya ve Konya gibi büyük şehirlerdeki yatırım olanaklarının bölgemizden daha cazip olması– Eğitim sorunu– İstanbul ve İzmir'deki silah üreticilerinin finansal büyüklükleri ve pazara olan yakınlıkları– Anayollardaki kazalar nedeniyle ülke gündemine sürekli kazalarla gelen bir bölge olunması– Daha önce bölgede denen başarısız Ortaklık girişimleri
--	---

2.2. GZTF Testinin Bölgedeki İlçelerin Ticari İlişkilerle İlgililiği

2.2.1. Güçlü Yönler

Antalya-Konya ve dolayısıyla Antalya-Nevşehir yolunun bölgemizden geçmesi bu yolun aktif bir şekilde kullanılması bölgenin cazibesini artırmaktadır. Konya'nın doğusunda kalan şehirlerin büyük kısmı Antalya veya Akdeniz sahillerine ulaşmak için bu yolu kullanmaktadır. Ayrıca Antalya'dan Nevşehir-Göreme destinasyonuna giden turistlerde bu güzergâhı kullanmaktadır. Bölgedeki kurulu olan veya kurulabilecek tesisler ve tesislerde kullanılan ürünler bölge ekonomisine katkı sunacaktır. Bu nedenle bölgemizin güçlü yanlarının en başında Antalya-Konya yolu sayılabilir.

Güçlü yönlerde turizmle ilgili olarak “Bölgede termal yatırımları uygun sıcak suyun olması”, “Beyşehir gölü” ve “Turizme kazandırılacak Suğla gölü, yayla ve dağ turizm alanlarının oluşu” başlıklı 3 farklı madde yazılmıştır. Konya'nın sorunu bölgeye turist çekmek değil, gelen turistlerin bölgede kalma sürelerinin kısalığı olduğu için turistlerin daha fazla zaman kalabileceği alternatif turizm olanakları güçlendirilmek istenmektedir. Bölgemizdeki turizm olanakları birbiriyle rekabet edecek yapıda değil, daha çok birbirini tamamlayıcı yapıdadır. Örneğin Beyşehir gölü sahili, adaları ve eski eserleriyle ön plana çıkarken, Seydişehir ve Köşkköy'de termal su, Derebucak ve Seydişehir'de mağaralar ön plana çıkmaktadır. Ayrıca

bölgemiz, güneyi Toros Dağlarıyla çevrili olduğu için dağ turizmi içinde elverişli bir bölge özelliği taşımaktadır. Bölgemizdeki turizm gücümüzün ve potansiyelimizin harekete geçirilmesiyle tüm bölge bu turizm hareketliliğinden olumlu yönde etkilenecektir.

Bölgemiz sanayileşme anlamında Alüminyum tesisleri, tüfek üretim tesisleri, et ve et ürünleri sektörü ve mermer sektörü güçlü yönlerimizde yer almaktadır. Bu sektörlerde çalışan bireylerin genellikle bölgemizde yaşayan halktan olduğu ve katma değerlerinin bölgeye kaldığı gerçeğinden yola çıkılarak bu sektörler güçlü yönlerimizde yer almaktadır. Ayrıca bu sektörlerin elde ettiği başarılar çarpan etkisiyle bölgedeki tüm ilçelere örnek olacak, bu sektörlere yeni yatırımlar söz konusu olabilecektir.

2.2.2. Zayıf Yönler

Bölgemizdeki ticaretin istenilen düzeye gelememesinin en önemli sebeplerinden bir tanesi bölgede yetişmiş insan gücünün yetersizliğidir. Sanayide belli bir büyüklüğü gelen firmalar yetersiz insan gücü nedeniyle büyümesini sürdürüyor, bu nedenle bile yeterli yeni yatırımcıyı bölgeye çekememe sorunu yaşanmaktadır.

Bölgede şirket birleşmeleri, birlikte hareket etme, kümelenme gibi büyümeyi kolaylaştırıcı birliktelikler yapmak oldukça zordur. Önceki yıllar denenmiş olan ortaklıklar ve kooperatifleşme gibi girişimler başarısızlıkla sonuçlandığı için bölge halkında ortaklık algısı maalesef olumlu yönde değildir. Aynı ailedeki bireyler ortaklık kurmakta zorlanırken bölgede birbirini tamamlayıcı ürünler olsa bile farklı ilçedeki bireylerin ortaklıklar kurarak ya da kümelenme gibi yaklaşımlarla birlikte bir şeyler yapmalarının bölge için oldukça zor olduğunu söylemek mümkündür.

Bölgemizde tarım ve hayvancılık ürünlerinde hem kalite hem de çeşitleme anlamında bir yetersizlik söz konusudur. Bu sebeplerden dolayı bölgemizde üretilen ürünlerin büyük pazarlara satılmasında sorunlar yaşanmakta hatta bölgemizdeki marketler ya da büyük alıcılar bile bölgemizde üretilen tarım ve hayvancılık ürünlerini tercih etmemektedir.

Meslek örgütleri ve iş yaşamını ilgilendiren STK sayısı projemizde bahsi geçen ilçelerde oldukça az sayıda, var olanlar ise maalesef yeteri kadar aktif çalışmalar sergilememektedir. Ekonomik hayata yön veren ticaret ve sanayiciler karşılaştıkları sorunları çözmede, kendi bilgi ve donanımlarını artırıcı eğitimlere katılmada, teknolojik gelişmeleri takip etmede ve en

önemlisi iş birlikleri kurmalarında yanlarında bulacakları, destek sağlayıcı ve yol gösterici meslek örgütü ve STK bulamamakta ve bu sorun bölgemiz için önemli bir dezavantaj oluşturmaktadır.

Bölgedeki KOBİ'ler devlet desteklerinden yeterince faydalanmadıklarının bunun en önemli sebebinin KOSGEB, İŞKUR ve diğer fon kuruluşlarının teşkilatlanmalarının Konya merkezde olduğu, bölgede yeterince tanıtım faaliyetinin yürütülmediği, işletmelerin haberdar olsa bile mesafe uzaklığı nedeniyle bu kuruluşlarla irtibat halinde olmadığı söylenmiştir. GZTF testinde bu kuruluşların bölgede teşkilatlanmasının olmayışı zayıf yön olarak dile getirmiştir.

2.2.3. Fırsatlar

Bölgede yaşam oldukça kolay ve ekonomiktir. Ev kiralari, mesafe yakınlığı nedeniyle ulaşım masrafı, bölge halkının büyük bir kısmının kendi tarım ürünlerini yetiştirmesi gibi nedenlerle bölgede yaşamak büyükşehirlerde yaşamaya göre düşük maliyettedir. Bu maliyetler işçilik maliyetine de olumlu katkı sunmaktadır. Örneğin 5 yıl deneyimli bir çalışanı büyük şehirlerde asgari ücretin 2-3 katı çalıştırılırken bölgede asgari ücretten veya biraz daha yüksek bir bedelle çalıştırmak mümkündür.

Yatırımcılar için hem OSB'lerde hem de diğer sanayilerde düşük maliyetli arsa bulmak mümkündür. Bu işyeri kurulum maliyetlerine olumlu katkı sunabilmekte, bölge cazip hale gelmektedir. Bölgemizde değerli madenlerin varlığı, bunların işleme açık olması gerçeğinden yola çıkılarak bölgenin sanayileşmesinin önündeki engeller ortadan kalkmaktadır.

Yatırımcı için yatırım yapmak için gerekli olan 4 önemli husus; yatırım maliyetinin düşüklüğü, hammaddeye ulaşım, ucuz iş gücü ve pazara yakınlıktır. Bölgemiz Antalya limanına ve sanayi şehri olan Konya merkeze yakınlığı nedeniyle büyük pazarlara ulaşmada sorun yaşamamakta bu yönüyle de güçlü yönlerimizde sayılmıştır. Diğer hususlar da bölge açısından fırsatlar da sunulmaktadır.

Bölge açısından iki önemli fırsat daha bulunmaktadır. Bunlardan birincisi güçlü yönlerimizde de sayılan alüminyum tesisleridir. Bölge alüminyum yan sanayisi için uygun, özel sektör yatırımları içinde el verişli bir bölgedir. Projede yer alan ilçelerde alüminyum kökenli alternatif ürün üretimi teşvik edilebilir ve bölgenin gelir kaynağı artırılabilir. Örneğin İstikbal

ve Bellona gibi dev markalar Kayseri’de mobilya sektörünün oluşmasına, mobilya ile ilgili yan sanayisinin gelişmesine büyük katkılar sunmuştur. Tümosan’a yedek parça ve yan ürünler vermek isteyen Konyalı sanayiciler Konya’nın büyük bir otomotiv ve makine yan aksam üretim merkezi olmasını sağlamıştır. Aynı durum alüminyum sektörü için bölgemizde gerçekleşebilecek potansiyeldedir.

Diğer bir fırsat ise kooperatif olarak hizmetlerine devam eden Pancar Kooperatifinin (Konya Şeker) Seydişehir’le Beyşehir arasına kurmuş olduğu Seydibey Tarım Ürünleri İşleme Entegre Tesisleridir. Seydibey hem iki ilçenin ortasına kurularak birleşin mesajı veriyor, hem bölgede patates gibi alternatif tarım ürünleri yetiştirmeye öncülük ediyor hem de kooperatiflerinde dev tesisler kurabileceği gerçeğini bölgemize ve bölge halkına göstermektedir.

2.2.4. Tehditler

Bölgemizin en büyük ve en önemli iki ilçesi Seydişehir ve Beyşehir’dir. Bu iki ilçe yukarıdaki bölümlerde de görülebileceği gibi nüfus, ekonomik büyüklük, sanayileşme ve okullaşma gibi konularda öne çıkan cazibe merkezleridir. Ancak yıllardan gelen bir alışkanlıkla bu iki ilçe sürekli rekabet halinde, birbirilerinin önüne geçmek için siyasi ve bürokratik mücadeleler vermektedir. Enerjisinin büyük kısmını büyüme ve güçlenmek yerine siyasi rekabete ve çatışmaya ayıran bu ilçeler, sürekli büyüyen Konya ve Antalya pazarlarında sürekli kan kaybetmektedir. Bu siyasi rekabet, bölge işletmelerinin de birleşmesine ve beraber hareket etmesinin önünde psikolojik bir engel olarak karşımıza çıkmaktadır. İşletmeler kendi ilçelerinin dışındaki bir ilçede yatırım yapmanın kendi ilçelerine ihanet olacağını ancak Konya ve ya diğer bir büyük şehre gitmenin ise normal karşılanacağını düşünmektedir. Bu düşünce nedeniyle bölgede büyüme potansiyeli olan şirketler ya büyüme yavaşlatmakta, ya da büyük şehirlere giderek yatırım kaybına neden olmakta ve bu sebeple bölgemiz için en önemli tehdit maddesi olarak sayılabilmektedir.

Bölgemiz yatırımcılar tarafında da yeterince tanınmayan bir bölgedir. Bölgenizi güçlü yönlerinde ve fırsatlar bölümünde anlatılan tüm olumlu unsurlar, yeterince tanıtım yapılamadığı için etkisiz unsurlar haline gelmektedir. Yatırımların farklı bölgelere gitmesi, bölgemizde istihdam ve gelir kaybına neden olmaktadır. Konya ve Antalya yatırım olanaklarını yatırımcılara daha cazip göstermekte, bölgemizi düşünen yatırımcının kendi

bölgelerine gelmesini sağlamakta hatta burada yetişmiş işletmelerin bile bölgemizden kaçıp kendi bölgelerine gelmelerine sebep olmaktadır. Bu yüzden “Bölgenin yatırımcılara yeteri kadar tanıtılmaması” ve “Antalya ve Konya gibi büyük şehirlerdeki yatırım olanaklarının bölgemizden daha cazip olması” tehditler kısmında yer almaktadır.

3. ÇALIŞTAY SONUÇLARI

3.1. İstihdam

Sorun 1: İş yerlerinde çalıştırılacak kalifiyeli elaman sıkıntısı yaşanmaktadır. Sanayi sektöründe kalfa ve usta sıkıntısı yaşayan firmaların yanı sıra Seydişehir ve civarında da turizm sektöründe çalıştırılacak elaman sıkıntısı yaşanmaktadır.

Şirketler elaman ihtiyaçlarını karşılayamadığı için gerekli büyümeyi sağlayamamakta, deneyimsiz elamanlarla çalıştıkları zaman da iş ve zaman kaybına neden olmaktadır. Bu da maliyetlerin artmasına ve/veya üretilen ürünlerin kalitesini olumsuz yönde etkilemektedir. Rekabet ortamında bu kayıplar bölgedeki işyerlerinin rakipleri karşısında geri kalmasına ve bölgenin ticari hayatının gelişmesinin önüne engel oluşturmaktadır.

Çözüm: İŞKUR, Sanayi ve Ticaret Odaları, dernekler ve Halk Eğitim Merkezleri bölgede ihtiyaç doğrultusunda istihdama yönelik eğitimler organize etmelidir. Bunun yanı sıra KOSGEB ve Mevlana Kalkınma Ajansı bölgeden gelen mesleki eğitim projelerine öncelik tanınmalıdır.

Sorun 2: Öğrencilerin part-time olarak iş yerlerinde çalışması diğer bölgelere göre oldukça düşük oranlardadır. Benzeri sorun staj konusunda da yaşanmakta Meslek okullarında öğrencilerin yaptığı stajlar, bölgedeki iş adamları tarafından sadece prosedür tamamlama gibi görülmektedir.

Part-time çalışma olanağı ve doğru yapılan staj imkanı hem öğrencilerin mesleki gelişimlerine katkı sunmakta hem de bölgedeki işletmelerin nitelikli elaman sorununun çözümüne katkı sunmaktadır. Ayrıca bölgede okuyan öğrencilerin sosyal hayatlarını şekillendirebilecekleri alternatifleri oldukça azdır. Öğrenciler ders dışındaki vakitlerini evde geçirmekte, eğlence ve giyim ihtiyaçlarını ise Konya merkezde karşılamaktadır. Bu nedenle öğrenciler bölgeye ilişkin aidiyet duygusu kazanamamakta ve bölgeye yeterince katkı sunamamaktadır. Part-time

çalışma ya da staj imkânı öğrencilere gelir oluştururken öğrenci-halk bütünleşmesine de katkı sunacaktır.

Çözüm: Bölgede Selçuk Üniversitesi'ne bağlı Seydişehir Ahmet Cengiz Mühendislik Fakültesi, Seydişehir Meslek Yüksekokulu, Beyşehir Ali Akkanat İşletme Fakültesi, Beyşehir Ali Akkanat Uygulamalı Bilimler Yüksekokulu, Beyşehir Ali Akkanat Turizm İşletmeciliği ve Otelcilik Yüksekokulu, Beyşehir Ali Akkanat Meslek Yüksekokulu ve Akören Ali Rıza Ercan Meslek Yüksekokulu bulunmaktadır. Bölgedeki sanayicilerin ihtiyaçlarına göre bölümler açılmalı, öğrenci stajlarının bölgede yapılması sağlanmalı ve öğrencilerin bölgede part-time olarak çalışabilmesi teşvik edilmelidir.

Ayrıca bölgedeki odalar ve iş adamları dernekleriyle üniversitelerin bir araya gelerek, Üniversite sanayi iş birliğini geliştirici tedbirler almalıdır.

Sorun 3: İŞKUR'un bölgede temsilciliği bulunmamaktadır. Hizmetlerini Konya merkezden vermesi nedeniyle bölgedeki iş adamlarıyla istenilen seviyede işbirlikleri geliştirilememektedir.

İŞKUR bölgedeki yetişmiş eleman sorununa katkı sunacak projelere imkân tanıyacak yapıdadır. Örneğin İŞKUR işletmelerin işyerlerinde çalıştıracakları personele kurs düzenlemekte, bu dönemdeki maaş-sigorta yükümlülüklerini İŞKUR karşılamaktadır. Bu avantajlı durumdan bölge şirketleri, iş adamları ve iş arayanlar İŞKUR imkân ve hizmetlerinden yeterince faydalanamamaktadır.

Çözüm: İŞKUR, Seydişehir ya da Beyşehir merkezli bir temsilcilik açmalı, bölge iş adamlarının ihtiyaçlarına cevap verebilecek projeler üretilmelidir.

Sorun 4: İstihdam eksikliği bölgede hissedilmekte ancak bunu doğrulayıcı bir veri çalışması maalesef bulunmamaktadır.

Bölgeyle ilgili verilerin eksik ve yetersiz oluşu istihdam sorunu ön plana çıkarmamakta, konunun önemi yeterince kavranamamaktadır. Bu nedenlerden dolayı bölge adına yapılacak olan plan ve programlamalarda istihdam sorununun çözümüne yönelik faaliyetlere yer verilmemektedir.

Çözüm: Bölgede bulunan Odalar, Dernekler ve İlgili kamu kurumlar, üniversiteler, Mevlana Kalkınma Ajansı ve İŞKUR gibi kurumlar bölgenin ihtiyaçlarını belirleyeceği, sağlıklı verilerin elde edilebileceği araştırma çalışmaları yapmalıdır.

Sorun 5: Seydişehir'deki emekli sayısının yüksek olması, emeklilerin genç oluşu ve halen sigortasız olarak başka işyerlerinde çalışması gençlerin istihdamlarını engellemektedir.

Çözüm: Sosyal Güvenlik Kurumu (SGK) denetim elamanları bölgede sigortasız olarak emekli çalıştıran kurumlarına denetimlerini artırmalı ve şirketlere konunun önemini anlatan bilinçlendirme eğitimleri düzenlenmelidir.

3.2. Sanayi ve Ticaret

Sorun 1: Bölgede daha önce denenmiş ve başarısız olan ortaklıklar nedeniyle, işbirliği yapma konusunda isteksizlik mevcuttur.

Aynı ailedeki fertlerin bile ortaklık yapmakta zorlandıkları bölgemizde önceki yıllardaki başarısız ortaklık yapıları bölgedeki iş adamlarımızın bir araya gelmelerini engelleyici bir psikolojik unsurdur. Günümüzde ekonomik veya yapısal gücü olamayan şirketlerin yok olma ya da daha da küçülme eğilimine girdiği görülmekteyken, küçük işletmeler için yaşanan bu sorun bölgemizde de hissedilmektedir.

Çözüm: Bölgede kümelenme, ortak pazarlama, ortak satın alma ve şirket ortaklıkları gibi konularda danışmanlık ve eğitim hizmetleri verilmeli, iş adamlarında ortak çalışma kültürü oluşturulmalıdır.

Sorun 2: İlçe yöneticilerinin birbirileri arasındaki siyasi rekabet, iş adamlarının birbirileriyle ortak hareket etmesini engellemektedir.

Bölgemizde özellikle Seydişehir ve Beyşehir ilçeleri arasında büyük bir rekabet yaşanmaktadır. Bu rekabet üretim artırma, sanayileşme ve gelişme anlamından daha ziyade, “bölgeye yapılacaksa bizde olsun ya da olmasın” anlayışı olarak karşımıza çıkmaktadır. Özellikle siyasilerin bu rekabeti, ilçeler arası ekonomik işbirliklerini de olumsuz etkilemektedir. Şirketler diğer ilçeye yatırım yapmaktan kaçınmakta, ihtiyacı olan bir ürünü diğer ilçeden temin etme imkânı olmasına rağmen bölge dışındaki bir yerden temin etme

yolunu seçmektedir. Bu yolla bölgede elde ettiği kazanç dolaylı yollarla bölge dışına çıkmaktadır.

Çözüm: Gündelik siyasetin işadamlarının ve ilçeler arası işbirliğine engel olmaması için, bölgedeki yerel idareciler ve sanayiciler bir araya gelmeli ve birlik mesajları verilmelidir. “Ekonomik hayatın siyaseti olmaz” gerçeğinden yola çıkarak Ticaret ve sanayi odaları şirketlerin siyasi rekabetten etkilenmemeleri için çaba sarf etmelidir.

Sorun 3: Özel sektör KOSGEB, MEVKA, Ekonomi Bakanlığı gibi kurumların vermiş oldukları destekler konusunda yeterli bilgiye sahip değildirler.

Bölgemizde devlet desteklerinden faydalanma açısından il merkezlerine göre geri kaldığını söylemek mümkündür. Kamu kurumları resmi yazışmalar ve yöneticilerin ilgililiğine göre bu konuda özel sektörden daha iyi olduğunu söylemek mümkündür. GZTF testinde de görüldüğü gibi pazarlama sorunu yaşayan, yatırımcı çekmekte zorlanan ve bilgi düzeyi anlamında geri kalan işletmeler ekonomik açıdan da geri kaldığında rekabet etme şansları kalmamaktadır. Devletimizin vermiş olduğu destekler bu sorunların çözülmesinde kullanılabilir durumdayken, yetersiz bilgi nedeniyle bu fonlar kullanılmamakta daha da kötüsü büyükşehirlerde kurulu olan ve rekabet ettiğimiz firmalar tarafından kullanılabilir.

Çözüm: KOSGEB ve İŞKUR Seydişehir veya Beyşehir’e irtibat bürosu açmalıdır. Destek mekanizmaları ise çalışmalarını güncel olarak iş adamlarına aktarmalı, meslek örgütleri ise devlet desteklerini tanıtıcı programlar organize etmelidir.

Sorun 4: İş adamlarının ve yöneticilerinin, deneyim ve bilgi eksikliği şirketlerin büyümesine, markalaşmasına ve ihracat yapmalarına engel oluşturmaktadır. Ayrıca İş adamlarımız Dünya’daki ve Türkiye’deki gelişmeleri takip etmeden ticaret yapmaktadır. Gelişmeleri takip etmeyen şirketler, tüketicinin ihtiyaçlarını da doğru anlamamakta ve bölgemizdeki müşterilerinin bile rakip firmalardan alışveriş yapmalarının izlemektedir. Zaten pazarlama sorunu yaşayan şirketler, daha da pazar kaybı yaşamakta ve bölgeye gelen katma değer oranını düşmektedir.

Çözüm: Mesleki örgütler ve iş adamları dernekleri iş adamlarının eğitimi için düzenli programlar organize etmelidir. Şirket sahipleri ise özel danışmanlık ve eğitim hizmetleri almalı, yurt içi ve dışındaki fuar gibi organizasyonları takip etmelidir.

Sorun 5: Bölge halkı tarımsal ürünlerin sanayileşmesi (işleme, paketlenme ve depolama) konusunda yeterli bilinç düzeyine sahip değiller.

Bölgemizde yaşayan halkın büyük kısmı tarımla uğraşmaktadır. Geleneksel ürünlerin ve yöntemlerin uygulandığı bölgemizde üretilen ürünlerin işlenmesi ile ilgili alternatif tesisler olmadığı için çiftçilerimizin yeterince kazanç sağlayamamasına neden olmaktadır. Halbuki tarımsal ürün sanayisinin gelişmesi hatta alternatif üretimler yapan tesislerin sayısının artması bölgeyi pozitif yönde etkileyebilecek potansiyelindedir. Örneğin daha önce bölgede yeterince patates üretimi olmamasına rağmen Seydibey tesislerinin bölgede kurulması, sadece Seydişehir ve Beyşehir’de değil (Seydibey tesisleri Seydişehir-Beyşehir ilçeleri arasındadır) diğer ilçelerdeki birçok çiftçinin de patates ekmesini sağlamış ve bölgeye ekonomik kazanç sağlamıştır.

Çözüm: Tarım Bakanlığı, MEVKA gibi kurumların tarımsal sanayiye yönelik açmış olduğu hibelerden bölgenin en fazla payı alması için uğraş verilmelidir.

Bölgedeki kamu kurumları, meslek örgütleri ve STK’lar tarımsal gelişmeleri takip etmeli çiftçiyi ve sanayiciyi doğru yönlendirmelidir.

Sorun 6: Bölgedeki mesleki örgütleri (oda, borsa vs) ve dernekler bölgenin ekonomisinin ve birbirleriyle ticaretin artması konusunda yeterince aktif rol alamamaktadır. Ayrıca birbirleriyle ortak çalışmalar yapmadık için farklı ilçelerdeki esnaflar birbirlerini tanımamakta ve bu da bölgesel ticaretin gelişmesini engellemektedir.

Çözüm:

- Bölgede bulunan Sanayi ve Ticaret Odaları, mesleki örgütler ve iş adamları dernekleri birbiriyle ortak program düzenlemelidir. Ayrıca mesafe anlamındaki en yakın ticari merkezler olan Konya, Manavgat ve Alanya’daki iş adamları dernekleriyle iş birliği yapmalı ve birlikte etkinlikler düzenlemelidir. Bu meslek örgütlerinin ve iş adamları derneklerinin yapacakları etkinliklerde de bölgemizdeki iş adamlarının davet edilmesi sağlanmalıdır.
- Bölgedeki üniversitelerin bölge sanayileriyle iş birliği yapmaları için özel çaba sarf edilmelidir.

Sorun 7: Bölgede bulunan Seydişehir OSB ve Beyşehir OSB'leri ilgisizlik ve altyapı sıkıntıları bölgedeki işletmelerin yeni yatırımcıların bu OSB'leri tercih etmelerinin önündeki en önemli engeldir.

OSB'ler ürettikleri ürün miktarının fazla olması ve oluşturduğu istihdam açısından normal sanayi sitelerine göre daha fazla katma değer oluşturmaktadır. Ancak yatırımcılar yatırım yapacağı bölgeyi tercih ederken farklı unsurları göz önüne almaktadır. Yatırım maliyetinin düşüklüğü, hammaddeye ulaşım, ucuz iş gücü ve pazara yakınlık en önemli unsurlardır ancak yatırımcı için enerji maliyetleri, ısınma sorunu ve ulaşım sorunu da yatırım yerini tercih etmemesi için gerekçe olabilmektedir.

Bu sorunlar bölgemizde kurulu olan iki OSB'de de yaşanmakta, yatırımcının hatta bölgedeki sanayicilerin bile OSB'leri tercih etmelerini engellemektedir. Yeni yatırımcılar OSB'yi tercih ederken OSB'nin mevcut durumunu incelediğinde çok az bir firmanın kurulu olduğunu ve OSB'lerin büyük kısmının boş olduğunu gördüğünde tercihini değiştirmesine sebebiyet verebilmektedir.

Çözüm:

- Kamu kurumlarının ve belediyelerin bölgedeki OSB'lerin altyapı sorununu çözecek projeler üretmesi gerekmektedir.
- Bölgedeki iş adamlarına OSB'lerin sağlamış olduğu avantajlar daha fazla anlatılmalı, sanayi kuruluşların OSB'lere taşınması teşvik edilmelidir.
- Konya merkezde, İzmir ve İstanbul'da; bölgede doğmuş büyük bir nüfus barınmaktadır. Burada yaşayan iş adamlarının bölgeye yatırım yapmasını sağlayıcı projeler üretilmeli, bölgedeki yatırım imkânlarıyla ilgili tanıtım günleri yapılmalıdır.
- OSB'lerin birbirine yakın olması avantajı kullanılmalı, birlikte hareket ederek yatırımcılara tanıtım programları organize etmelidir.

Sorun 8: Türkiye'de hızla yaygınlaşan ulusal marketlerin bölgeye girmesi yerel bakkal ve marketler için büyük ekonomik kayıplara neden olmaktadır. Büyük marketlerin mal alım politikaları üreticileri zorlamakta ve raflarda yer almayı imkânsızlaştırmaktadır.

Ulusal marketler ülkemizde önce büyükşehirlere, sonra şehirlere ve şimdide tüm ilçelere girmektedir. Yakın zamanda nüfusu kalabalık kasaba ve köylerde bile marketlerin açılması bizleri şaşırtmamalıdır. Bu marketler mal alım politikaları nedeniyle büyük üreticilerden ürün almakta, yerel üretici ve ürünleri ise tercih etmemektedir. Nüfusunun büyük çoğunluğu tarımla uğraşan bölgemizde, işletmeler ise küçük ve yerel ölçekte olduğundan ulusal marketlere ürün veren firma sayısı oldukça azdır. Ayrıca bu marketlerin sunum ve müşteriye yaklaşımı nedeniyle bölge halkıda buraları tercih etmektedir. Bölge ekonomisini ayakta tutan en önemli ayaklar bakkal, kırtasiye tuhafiyeciler ve züccacı gibi meslek mensupları uzun vadede yok olacaklar ve bölge ekonomisi bundan ağır yaralar alacaktır.

Çözüm:

- Yerel yönetimler, bakkal ve marketlerin büyümesi ve markalaşması için teşvik etmeli, mal alımlarında yerel işletmeleri öncelik almalıdır.
- Küçük bakkalların bir araya gelerek birlikte hareket etmesi sağlanmalı, bununla ilgili ulusal hibe ve fonlardan faydalanmaları sağlanmalıdır.
- Ulusal market yöneticileriyle görüşülmeli, mal alım politikalarında yerel üreticileri destekleyici tedbirler alınması teşvik edilmelidir.
- Ulusal market ürün satabilecek üreticilerin, ürün iyileştirmeleri teşvik edilmeli, kalite ve standart belgelerini almaları sağlanmalıdır.

3.3. Ulaşım

Sorun 1: Bölgedeki ilçelerin Konya merkeze ve birbiriyle ulaşımı için kullanılan karayollarında sıkıntılar görülmektedir. Yapım, tamirat ve tadilatların sürekli olması bölgedeki kaza oranlarını artırmakta, bu yolu tercih edenlerin sayısını da olumsuz etkilemektedir. Ayrıca bu yolları transit kullanan yolcuların ya da bu bölgeye turizm amaçlı gelecek kişilerin tercihlerini de olumsuz etkilemektedir.

Çözüm: İhalesi yapılan duble yolların bir an önce tamamlanması ve trafiğe açılması gerekmektedir. İlçeler arası yolların, köy ve kasabaya giden yolların bir an önce sağlıklılaştırılması yapılmalıdır.

Sorun 2: Konya-Antalya yolu kış şartlarında bazı dönemler kapanmakta veya ulaşım güçlüğü çekilmektedir. Bu da bölgeye ziyaret yapan sayısında ciddi kayıplara neden olmaktadır.

Çözüm: Karayollarının kış aylarında Konya-Antalya yolu ile ilgili bilgileri düzenli şekilde web sayfasında, görsel ve yazılı basınla paylaşmalıdır. Yol kapanması durumlarında medyaya ulaştırılan olumsuz bilgi, yol açıldığında da aynı hızla olumlu olarak güncellenmelidir

Sorun 3: Köy ve kasabaların mesafeleri, ilçe merkezlerine yakın bile olsa günlük 1 ya da 2 seferle ulaşım sağlanması, burada yaşayan insanların ekonomik hayata katkısını azaltmaktadır.

Çözüm: Her köy ve kasabadan farklı ulaşım araçlarıyla ilçe merkezlerine günde 1-2 ulaşım aracılığıyla ulaşmak yerine, ring seferler konularak tüm bölge köy ve kasabalı dolaşarak ulaşım sağlanmalı ve günlük sefer sayısı artırılmalıdır.

3.4. Tarım ve Hayvancılık

Sorun 1: Bölgede bilinçli bir şekilde tarım ve hayvancılıkla uğraşan çiftçi sayısı ve tarımsal ürün çeşitliliği yetersizdir.

Bölgemiz sulu tarım için elverişli bir bölgedir. Ancak bölge çiftçilerimiz tarımı geleneksel usullere göre yaptığı için istediği verimi alamamakta ve tarım üretimini her geçen yıl daha da azaltmaktadır. Devletin tarım politikaları da özellikle köylülerin çiftçilikten uzaklaşmasına ve tarımın profesyonellerce yapılmasına olanak sağlamaktadır. Bu durum hem bölgeye gelen tarım kazancının azalmasına, hem de tarımsal sanayinin gelişmesine engel oluşturmaktadır. Tarımsal sanayi yeterince ürüne ya da ürün çeşitliliğine göre şekillenmektedir. Bölgemiz Karasal iklim ve Akdeniz iklimin arasında kalan iklim şartlarına sahiptir. Bu iklim şartları, sulu tarım arazileriyle birleştiğinde tarımsal ürün çeşitliliğini artırabilir ve tarım ekonomisinin canlanmasına katkı sunabilir.

Çözüm: Tarımla ilgilenen kurum ve kuruluşların bölgede çiftçi eğitimlerine ağırlık vermeli ve yeni ürünler bölgede denenmesini teşvik etmelidir.

Sorun 2: Bölgede üretilen meyve sebzelerin dağıtım ve pazarlamasında ciddi sıkıntılar yaşanmaktadır.

Çözüm: Ürünlerin dağıtım ve pazarlama için kooperatifler kurulmalı, var olan kooperatiflerde profesyonel hizmet vermek için kendini geliştirmelidir. Çiftçilerin birlikte hareket etme kabiliyetleri geliştirilmelidir.

Sorun 3: Tarımsal girdi maliyetleri yüksektir.

Çözüm: Tarımsal girdi maliyetlerini düşürücü tedbirler alınmalı, meraların ıslahları hızlandırılmalı, üreticilerin yerli ürünler (yem, tohum, ilaç vs) tercih etmeleri özendirilmelidir.

Sorun 4: Hayvancılıkta et ve sütte alınan verim düşüktür.

Çözüm:

- Hayvancılıkta verimi artırmak için, besi damlarının standardının yükseltilmesi teşvik edilmeli, köy bazlı işletmelerin, profesyonel hayvan işletmelerine dönüştürülmesi gerekmektedir.
- Tarım ve hayvancılıkla ilgili devlet desteklerinden bölgenin maksimum faydalanması için çalışmalar yapılmalıdır.

4. ÇALIŞTAYDA ÇIKAN HEDEFLER

- Bölgedeki işadamları dernekleri SESİAD ve BEYSİAD yılda en az 3 kere birlikte programlar gerçekleştirecektir.
- İki iş adamı derneğimiz bölgemize sınır olan Akdeniz bölgesinde yer alan Alanya ve Manavgat'taki iş adamlarıyla ortak programlar organize edecektir.
- Beyşehir'deki ihracat bilgisi Seydişehir'deki iş adamlara da aktarılması için özel bir program organize edilecektir.
- Proje kapsamında yer alan Ahırlı, Akören, Yalılıyük ve Derebucak ilçelerinde iş adamlarının örgütleneceği bir yapılanma yoktur. Buralarda bir temsilcilik oluşturulması ve temsilcilik olana kadar bölgedeki iş adamları BEYSİAD ve SESİAD programlarına davet edilecektir.
- Bölgede üniversite-sanayi iş birliğini geliştirmek için üniversite yöneticileriyle görüşmeler yapılacaktır.
- KOSGEB ve İŞKUR gibi kurumların bölgede temsilcilik açması için Konya'daki bölge müdürlükleri ve Ankara'daki genel müdürlükleri ile görüşülecektir.
- 2012 yılı içerisinde Beyşehir ve Seydişehir başta olmak üzere bölge ilçelerinde devlet desteklerinin anlatılacağı seminerler organize edilecektir.

SONUÇ

Projede belirtilen ilçeler Ahırlı, Akören, Beyşehir, Derebucak, Seydişehir ve Yalılıyık arasında ticari anlamda iş birlikleri olsa da yeterli oranda olmadığı anlaşılmıştır. Derebucak İlçesi sosyal, kültürel ve ekonomik açıdan Beyşehir’le, Akören ilçesinin Konya merkezle, Yalılıyık ilçesinin bazı alışverişlerini Seydişehir’den yapsa da genel olarak Ahırlı ilçesi gibi Bozkır’la ticaretinin daha fazla olduğu görülmektedir. İlçelerin bu davranışlarının mesafe yakınlığı ve tarihsel yakınlıktan kaynaklandığını söylemek mümkündür. Bu nedenle bundan sonra yapılacak iş birliklerine Akören ilçesinin Konya merkeze mesafesi ve ulaşım kolaylığı nedeniyle proje ilçelerinden ayrıştırılması çalışmanın daha verimli hale gelmesine imkân sağlayacaktır.

Beyşehir ve Seydişehir arasında ise gerek siyasi gerekse ticari rekabetin olduğu, iki ilçenin birbirine karşı üstünlük kurma çabalarının ticareti olumsuz etkilediği sonucuna ulaşılmıştır. İki ilçe arasında ticaretin diğer ilçelere göre daha yüksek hacimli rakamlara ulaştığı görülse de işbirliği yapılmadığı ve beraber hareket edilmediği görülmekte, bununda siyasiler tarafından psikolojik anlamda engellendiğini söylemek mümkündür.

Bölgede Seydişehir ve Beyşehir’de kurulmuş olan 2 adet Organize Sanayi Bölgesi bulunmakta ancak her ikisi de istenilen kapasitenin çok altında çalışmaktadır. Birbirine mesafe olarak ta yakın kurulan bu OSB’lerin alt yapı sorunları, enerji maliyetleri ve Konya merkeze yakınlıkları nedeniyle yakın zamanda da cazip hale gelmesi ön görülmemektedir.

Bölgede öne çıkan sektörler tarım ürünleri, alüminyum, tüfek sanayi, mermer, mobilya ve turizm sektörüdür. Tarım ürünleri tüm bölgede ağırlığını hissettirirken, alüminyum Seydişehir’de, tüfek sanayi Beyşehir’de öne çıkmaktadır. Turizm’den ise şüana kadar sadece Beyşehir faydalanırken, Beyşehir’de bile var olan potansiyel maalesef ortaya çıkarılamamıştır. Ancak bölge hem Beyşehir Gölü, hem doğası hem de Antalya – Nevşehir yol güzergahını kendi içinde barındırdığı için turizm önümüzdeki yıllarda daha fazla gelir getirecek en önemli sektörlerin başındadır.

Projede yer alan ilçelerle ilgili veriler bulunsa da birbirileriyle ilişkilerini ortaya çıkaracak bilimsel veriler ne STK’larca ne de kamu kurumlarınca şüana kadar hiç araştırılmadığı görülmüştür. Çalışmanın başarılı olabilmesi için görüşülen 20’den fazla resmi kurum, 100’den fazla şirket ve 5 STK hep aynı sorunu dile getirmekte ve resmi rakamların

yetersizliğinden bahsetmektedir. Proje sadece verileri toplamakla kalmayıp, bölgedeki iş adamlarını bir araya getirmiş ve bölgenin ticari hayatıyla ilgili SWOT analizinin yapılmasına imkân sağlamıştır.

SWOT analizi ve çalıştay sonuçlarına göre istihdam, sanayi ve ticaret, Ulaşım, Tarım ve Hayvancılık olmak üzere dört farklı konuda sorunlar birleştirilmiş ve bölgenin ekonomik hayatını geliştirici çözüm önerileri ortaya konulmuştur.

Çalıştayın sonunda ilçelerin birbirleriyle çalışması ve ekonomik açıdan işbirliklerini artırıcı hedefler ortaya konulmuştur. Seydişehir’de Kurulu olan SESİAD ve Beyşehir’deki iş adamları derneği BEYSİAD’ın önderliğinde iş birliklerini artırıcı tedbirler alan ve beraber çalışma konusunda fikir birliğine varan dernekler, aynı zamanda Alanya ve Manavgat gibi bölge dışındaki ilçelerle de iş birlikleri yapmak için çalışmalara başlayacaktır.

Bölgede kurulu olan üniversitelerinde iş birliklerini ve üniversite-sanayi iş birliğini artırıcı faaliyetler de bulunmaları gerekmektedir. Özellikle Seydişehir ve Beyşehir’de yeni fakültelerin açılmış olması bölgeye bir hareketlilik getirmiştir. Bu hareketliliğin sadece öğrencilerden kaynaklı olması yeterli görülmemeli, hem bölgedeki diğer fakültelerle, hem STK’larla ve hem de yerel yönetimlerle iş birlikleri yapılarak bölgenin cazibesini artırması gerekmektedir.

Sonuç olarak; bölge İç Anadolu’nun güney batısında Akdeniz Bölgesine de dahil olan bir coğrafyadadır. Coğrafi konumunu ticarete yansıtamayan bölge birlikte hareket edecek unsurları ortaya çıkardığında şimdiki ekonomik gelirini 3-4 katına çıkarabilecek potansiyele sahiptir. Özellikle siyasilerin ve yerel yönetimlerin sık sık bir araya gelmesi, kendi ilçelerinden daha çok bölge ilçelerinin çıkarlarına uygun hareket etmesi uzun vadede ilçelere daha büyük yararlar sağlayacaktır. Mesleki kuruluşların ve iş adamları derneklerinin kümelenme, işbirlikleri ve birlikte hareket edebilme kabiliyetlerinin artması için çaba sarf etmesi, üniversitelerinde bu konuda destek olması gerekmektedir.

KAYNAKÇA

- T.C. Kültür ve Turizm Bakanlığı Yatırım ve İşletmeler Genel Müdürlüğü
<http://www.ktbyatirimisletmeler.gov.tr/TR,10389/susuz-guvercinlik-magarasi---konya.html>
- Konya Vergi Dairesi
http://www.konyavdb.gov.tr/userfiles/extra/2012/Faal_Muk/Agustos.pdf
- Türkiye İstatistik Kurumu (TÜİK), 2012
- Konya İli Uygun Yatırım Alanları 2012. MEVKA
- TR 52 Bölgesi (Konya-Karaman) İlçeleri sosyal Gelişmişlik Endeksi Araştırma Raporu, 2012. MEVKA
- TR52 Düzey 2 Bölgesi 2010-2013 Bölge Planı, 2010. MEVKA
- TR52 Düzey 2 Bölgesi (Konya-Karaman) Konya Süt Ve Süt Ürünleri Sektörü Değer Zinciri Analizi Ve Kümelenme Dokümanı. MEVKA
- Konya İli Çevre Durum Raporu 2009.
- T.C.Konya Valiliği İl Kültür ve Turizm Müdürlüğü.
- Bilim, Sanayi ve Teknoloji Müdürlüğü
- www.mevka.org.tr
- www.iskur.gov.tr
- www.tuik.gov.tr
- www.kultur.gov.tr
- www.ekonomi.gov.tr
- www.kalkinma.gov.tr
- www.tobb.org.tr
- www.mta.gov.tr

Çalıştay Katılımcıları

Seydişehir ve Çevre İlçeleri Arasında Ekonomik İşbirliği projesi kapsamında Seydişehir Dağtur Tınaztepe Dinlenme Tesislerinde gerçekleşen çalıştaya katılan ve aşağıda adı geçen paydaşlara verdikleri katkılardan dolayı teşekkür ederiz.

Mustafa ÇELMELİ – Seydişehir Sanayici ve İş Adamları Derneği Başkanı (SESİAD)

Atilla ALMAZ – Beyşehir Sanayiciler ve İş Adamları Derneği Başkanı (BEYSİAD)

Osman KOÇ – Seydişehir

Tevfik USLU – Seydişehir

Ahmet DOĞRUSÖZ – Seydişehir

Abdurrahim TÜRKOĞLU – Seydişehir

Murat UZUN – Seydişehir

Ahmet AKAN – Yalıhüyük

Nuri ÜNAL – Ahırlı

Talip ŞAHBAZ – Beyşehir

Gadim KUTLU – Üzümlü

Ertan BAL – Beyşehir

Ahmet TÜRKER – Seydişehir

Bayram ÇELMELİ – Seydişehir

Mustafa AKINCI – Seydişehir

Murat ŞENGÜL – Seydişehir

Sait Zübeyir ERGİN – Beyşehir

Erdal EROĞAN - Beyşehir

Rahim ALADAĞ – Konya

Muhammed İsmail DİNÇER – Konya

Alper BİLGİÇ - Konya



Bu rapor T.C. Mevlana Kalkınma Ajansı'nın desteklediği "Seydişehir Ve Çevre İlçeleri Arasında Ekonomik İşbirliği" projesi kapsamında hazırlanmıştır. İçerik ile ilgili tek sorumluluk İPED Danışmanlık Eğitim ve Bilişim Ltd. Şti. ye aittir ve T.C. Mevlana Kalkınma Ajansı'nın görüşlerini yansıtmaz.