



ET ENTEGRE TESİSİ YATIRIM FİZİBİLİTESİ



2011 Yılı Doğrudan Faaliyet Desteği Programı kapsamında Doğu Anadolu Kalkınma Ajansı tarafından desteklenmektedir.

Bu çalışma, Doğu Anadolu Kalkınma Ajansı tarafından yürütülen 2011 Yılı Doğrudan Faaliyet Desteği Programı çerçevesinde Muş Ticaret ve Sanayi Odası tarafından uygulanan DAKA/2011/DFD/01/26/009 referans numaralı “Öncelikli Yatırım Alanlarının Tespiti ve Fizibilitesi Projesi” kapsamında hazırlanmıştır.

Bu kitapçığın içeriğinden sadece Muş Ticaret ve Sanayi Odası sorumludur. Bu içeriğin herhangi bir şekilde Doğu Anadolu Kalkınma Ajansı'nın veya Kalkınma Bakanlığı'nın görüş ya da tutumunu yansıttığı mütalaa edilemez.

Bu çalışma, Progem Danışmanlık Ltd. Şti. tarafından Muş Ticaret ve Sanayi Odası adına "Öncelikli Yatırım Alanlarının Tespiti ve Fizibilitesi Projesi" kapsamında hazırlanmıştır.
© 2011-2012

HAZIRLAYANLAR

Adnan HACİBEBEKOĞLU

Meliha HACİBEBEKOĞLU

Gülşah OĞUZ YİĞİTBAŞI

Sedef ÇETİNEL

İÇİNDEKİLER

1. EKİP ÖZGEÇMİŞLERİ	4
2. ÖNSÖZ	6
3. ÇALIŞMA ÖZETİ	7
4. PAZAR ARAŞTIRMASI VE PAZARLAMA PLANLAMASI	8
4.1. PAZAR VE TALEP ANALİZİ.....	8
4.1.1. ÜRÜN TANIMLARI.....	8
4.1.2. SEKTÖRÜN YAPISI VE ÖZELLİKLERİ	12
4.1.3. PAZARIN BÜYÜKLÜĞÜ VE PROFİLİ.....	25
4.1.4. TALEBİ ETKİLEYEN UNSURLAR.....	33
4.1.5. REKABET YAPISI VE RAKİPLERİN ÖZELLİKLERİ.....	34
4.2. PAZARLAMA PLANI.....	35
4.2.1. HEDEF PAZAR VE ÖZELLİKLERİ.....	35
4.2.2. HEDEF MÜŞTERİ GRUBU VE ÖZELLİKLERİ	36
4.2.3. İLK FAALİYET YILINDA HEDEFLENEN SATIŞ DÜZEYİ	37
4.2.4. İLK FAALİYET YILINDA HEDEFLENEN SATIŞ FİYATI.....	37
4.2.5. DAĞITIM KANALLARI	37
4.2.6. PAZARLAMA/SATIŞ YÖNTEMLERİ.....	38
4.2.7. KURULUŞ YERİ SEÇİMİ VE ÇEVRESEL ETKİLER.....	38
5. HAMMADDE VE DİĞER GİRDİ PLANLAMASI	41
5.1. HAMMADDE VE DİĞER GİRDİ TEMİN KOŞULLARI.....	41
5.2. HAMMADDE VE DİĞER GİRDİ MİKTARLARI	43
6. İNSAN KAYNAKLARI PLANLAMASI	43
6.1. PERSONEL YÖNETİMİ.....	43
6.2. ORGANİZASYON ŞEMASI	44
7. ÜRETİM PLANLAMASI	45
7.1. YATIRIM UYGULAMA PLANI VE SÜRESİ	45
7.2. KAPASİTE KULLANIM ORANI	46
7.3. ÜRETİM MİKTARI	46
7.3.1. TAM KAPASİTEDEKİ ÜRETİM DÜZEYİ.....	46
7.3.2. İLK FAALİYET YILINDAKİ ÜRETİM VE SATIŞ DÜZEYİ	46
7.3.3. İLK 10 YILDAKİ ÜRETİM VE SATIŞ DÜZEYİ.....	47
7.4. BİRİM MALİYETLER VE KARLILIK ORANLARI.....	47
7.5. İŞ AKIŞ ŞEMASI	47
7.6. TEKNOLOJİ ÖZELLİKLERİ	54
7.7. MAKİNE VE EKİPMAN BİLGİLERİ.....	58

8. FİNANSAL ANALİZLER	59
8.1. SABİT YATIRIM TUTARI	59
8.2. İŞLETME SERMAYESİ	61
8.3. TOPLAM YATIRIM İHTİYACI	63
8.4. FİNANSAL KAYNAK PLANLAMASI.....	63
8.5. NAKİT AKIM HESABI	64
9. EKONOMİK ANALİZLER.....	65
9.1. NET BUGÜNKÜ DEĞER ANALİZİ	65
9.2. AYRINTILI TAHMİNİ GELİR TABLOSU	66
9.3. BİLANÇO	68
9.4. FİNANSAL ORANLAR VE SONUÇLARIN DEĞERLENDİRİLMESİ	71
9.4.1. FİZİBİLİTE SONUÇLARI.....	71
9.4.2. ORAN ANALİZİ SONUÇLARI	72
10. VARSAYIMLAR	74
11. YENİ TEŞVİK SİSTEMİ İÇERİSİNDE MUŞ'UN YERİ	75

1. EKİP ÖZGEÇMİŞLERİ

Adnan HACİBEBEKOĞLU



1981 yılında Kahramanmaraş'ta doğan Adnan HACİBEBEKOĞLU, Erciyes Üniversitesi İşletme Bölümü mezunudur. 2000-2004 yılları arasında mobilya ve finans sektörlerinde çeşitli görevlerde bulunmuştur. 2004 yılından bu yana ise Türkiye'deki hibe programları, yerel kalkınma ve yatırım alanlarında danışmanlık yapmaktadır. Halen Türkiye'nin birçok bölgesinde yerel yönetimlere, oda ve borsalara, sivil toplum kuruluşlarına ve KOBİ'lere bu alanlarda eğitim ve danışmanlık hizmeti veren Progem Danışmanlık'ın Genel Müdürlüğü'nü yapmaktadır. Aynı zamanda birçok sivil toplum kuruluşuna üyeliği bulunan HACİBEBEKOĞLU, 2009 yılından bu yana Ekonomik ve Sosyal Gelişim Derneği'nin Yönetim Kurulu Başkanlığı görevini yürütmektedir. Yerel, ulusal ve uluslararası yayın organlarında çok sayıda makaleleri ve raporları yayınlanan HACİBEBEKOĞLU iyi derecede İngilizce bilmektedir.

Meliha HACİBEBEKOĞLU



1981 yılında Kayseri'de doğmuştur. 2004 yılında Erciyes Üniversitesi İktisadi ve İdari Bilimler Fakültesi İşletme Bölümü'nden mezun olmuştur. Üniversite yıllarından itibaren Avrupa Birliği hibe programları kapsamındaki projelerin yürütülmesinde koordinatör ve uzman gibi çeşitli pozisyonlarda görev almıştır. Özellikle bölgesel kalkınma konusunda saha araştırmaları ve çalışmaları yürütmüştür. Kadın Girişimciler ve Yöneticiler Derneği ile Ekonomik ve Sosyal Gelişim Derneği'nin kurucu üyeleri arasında yer almakta olup, halen Ekonomik ve Sosyal Gelişim Derneği'nin yönetim kurulunda saymanlık görevini yürütmektedir. 2007 yılından bu yana Progem Danışmanlık'ta proje uzmanı olarak görev yapmakta olup, Türkiye genelindeki birçok kurum, kuruluş ve firmaya hibe danışmanlığı hizmeti vermekte ve çeşitli araştırma çalışmalarında uzman olarak görev almaktadır. İyi derecede İngilizce ve temel düzeyde Almanca bilmektedir.

Gülşah OĞUZ YİĞİTBASI



1981 yılında Konya'da doğmuştur. Lisans eğitimini 2003 yılında Orta Doğu Teknik Üniversitesi Sosyoloji Bölümü'nden mezun olarak tamamlamıştır. 2003-2006 yılları arasında Hacettepe Üniversitesi Nüfus Etütleri Enstitüsü Ekonomik ve Sosyal Demografi Anabilim Dalında yüksek lisans eğitimi almıştır. Lisans ve yüksek lisans eğitimi sürecinde Türkiye genelinde yürütülen çeşitli projelerde Anketör, Veri Giriş Sorumlusu, Veri Giriş Denetmeni, Proje Asistanı, Saha Ekibi Sorumlusu, Koordinatörlük, Raporlama Sorumlusu vb.

görevlerde rol almıştır. 2006 yılından bu yana hibe danışmanlığı ve araştırma çalışmaları sektöründe görev yapmaktadır. 2008 yılından bu yana ise Progem Danışmanlık'ta Proje ve Araştırma Birimi Koordinatörü olarak çalışmaktadır. 2009 yılından kurulan Ekonomik ve Sosyal Gelişim Derneği'nin kurucu üyeleri arasında bulunmakta olup aynı zamanda dernek Genel Sekreterliği görevini yürütmektedir. İyi derecede İngilizce bilmektedir.

Sedef ÇETİNEL



Sedef ÇETİNEL 1964 yılında İzmir'de doğmuştur. Lisans öğrenimini Ankara Üniversitesi Siyasal Bilgiler Fakültesi İktisat bölümünde, yüksek lisans öğrenimini ise Gazi Üniversitesi Sosyal Bilimler Enstitüsü İktisat bölümünde tamamlamıştır. 2 yıl Gazi Üniversitesi'nde araştırma görevlisi olarak çalıştıktan sonra, Türkiye Kalkınma Bankası yarışma sınavını kazanarak 19 yıl boyunca burada çalışmış ve emekli olarak ayrılmıştır. Kredi talepleri için ekonomik değerlendirme çalışmaları yapmak, fizibilite raporları hazırlamak, uygun yatırım alanı çalışmaları yapmak ve makroekonomik araştırmalar yapmak kilit özellikleri arasında yer almaktadır. Emekli olduktan sonra bir süre Treysan A.Ş.'de Finansman ve Bütçe Maliyet Bölüm Yöneticiliği yapan ÇETİNEL, proje döngüsü yönetimi eğitmenliği, ulusal ve uluslararası hibe programlarına yönelik proje yazma, yönetme ve koordinatörlüğü ile de ilgilenmektedir. ÇETİNEL iyi derecede İngilizce bilmektedir.

2. ÖNSÖZ

Dünyada ve ülkemizde piyasa ağırlıklı bir ekonomik yapının güçlenmesine paralel olarak özel sektör yatırımlarının önemi artmış, bölgesel dengesizliklerin giderilmesinde rekabetçi özel sektör girişimciliği son derece önemli hale gelmiştir. Bu kapsamda görece olarak gelir düzeyi düşük yörelerde özel sektör dinamizminin çeşitli araçlarla harekete geçirilmesi gerekmektedir.

Bu araçlardan biri de özel sektörün bilgi açığını kapatacak çalışmalardır. Özellikle yatırım alanları ve yatırım ile ilgili diğer konularda yapılan çalışmalar; bir yandan yöre girişimcileri için yeni fikirler oluştururken, diğer yandan yöre dışından gelebilecek yerli ve yabancı yatırımcılar için daha cazip bir ortam sağlanmasına katkıda bulunacaktır. Bu kapsamda, Doğu Anadolu Kalkınma Ajansı tarafından 2011 Yılı Doğrudan Faaliyet Desteği Programı kapsamında desteklenen bu proje çerçevesinde Muş ili için 10 uygun yatırım alanı belirlenmiş ve bu alanlara yönelik yatırım fizibiliteleri hazırlanmıştır. Amaç, Muş ilinde yapılacak yatırımları uygun alanlara yönlendirerek yerel potansiyeli harekete geçirmek, kaynak israfını azaltmak ve ekonomik kalkınmaya ivme kazandırmaktır.

Kamuoyunun bilgisine sunulan bu raporlar ile uygun yatırım alanlarının fizibilite düzeyine çıkarılması hedeflenmiştir. Ancak, nihai fizibilite statüsü kazanma açısından raporlar bazı belirsizliklere ve kısıtlara sahiptir. Bu belirsizlikler ve kısıtlar 3 ana başlık altında toplanabilir:

1. Projeyi uygulayacak yatırımcıların kimliği belli değildir. Bu durumda hazırlanan raporlarda zorunlu olarak standart bazı varsayımlardan hareket edilmiştir.
2. Hazırlanan projelerin ne zaman uygulanacağı hususu belirsizdir.
3. Yapılan fizibilite çalışmalarının destek dokümanları ile kati hale gelmesi gerekmektedir. Gerekli destek dokümanları arasında bazı projelerde yasal olarak Çevresel Etki Değerlendirmesi (ÇED) veya Ön-ÇED raporu hazırlanması, ilave pazar etütleri yapılması gibi dokümanların hazırlanması gerekli olabilecektir.

Bu belirsizlikler ve kısıtlar altında hazırlanan raporlarda duyarlılık analizleri yapılması, gelecekte ortaya çıkabilecek değişimlere karşı raporların kullanım değerini artırıcı olumlu bir unsur olarak görülmektedir. Ancak, yukarıda açık bir şekilde ifade edilen kısıtlar altında hazırlanan fizibilite çalışmalarının, özel sektör için yol gösterici bir doküman olarak değerlendirilmesi ve uygulama aşaması öncesinde yukarıda sözü edilen konularda ilave çalışmalar ile raporların güncelleştirilmesi gerekmektedir.

3. ÇALIŞMA ÖZETİ

YATIRIM BİLGİLERİ	BİRİM	AÇIKLAMA
Yatırım Konusu	-	Kırmızı et besicilik ve et ürünleri üretimi
Üretilecek Ürün/Hizmet	-	Karkas et, sucuk, salam, sosis, kavurma, döner
NACE Kodu	01.41.01 10.11.01 10.11.03 10.11.99 10.13.02	--Et için sığır ve manda yetiştiriciliği ve üretilmesi --Kesim hanelerde gerçekleştirilen hayvan kesimleri etin ambalajlanması veya paketlenmesi faaliyetleri sığır, kuzu, tavşan, koyun eti, deve, vb. --Hayvan sakatatının işlenmesi --Diğer etin işlenmesi ve saklanması --Et ürünleri imalatı sosis, salam, dizi sosis, çok baharatlı sucuk, ezilmiş ya da kesilmiş çeşitli hamura sarılmış et ürünleri, jelatinli et, rillette, haşlanmış jambon (pastırma dâhil).
GTİP No	02.01 02.02 0206.10 1601.00 1602.50	--Sığır eti (taze veya soğutulmuş) --Sığır eti (dondurulmuş) --Sığır sakatları (taze veya soğutulmuş) --Etten, sakatattan veya kandan yapılmış sosisler ve benzeri ürünler; esaslı bu ürünler olan gıda müstahzarları --Hazırlanmış veya konserve edilmiş et, sakatat veya kan (Sığırdan olanlar)
Yatırım Yeri	-	Muş
Yatırım Süresi	Ay	12
İlk Faaliyet Yılı İtibariyle Kapasite Kullanım Oranı	%	100
İlk Faaliyet Yılı İtibariyle Tesis Kapasitesi	Kg/Yıl	Karkas Et: 249.000 kg Şarküteri Ürünleri: 30.000 kg
İlk Faaliyet Yılı İtibariyle İstihdam Kapasitesi	Kişi	40
Toplam Yatırım Tutarı	TL	3.503.998
Yatırımın Geri Dönüş Süresi	Yıl	2,82
Sermayenin Karlılığı	%	42,77%
10 Yıllık Net Bugünkü Değer	TL	3.003.167

4. PAZAR ARAŞTIRMASI VE PAZARLAMA PLANLAMASI

4.1. PAZAR VE TALEP ANALİZİ

4.1.1. ÜRÜN TANIMLARI

Et ve et mamulleri üretimi Kalkınma Bakanlığı sektör sınıflandırmasına göre İmalat Sanayi, Gıda Sektörü içerisinde Mezbaha Ürünleri Sanayi alt ayırımında değerlendirilmektedir. Et entegre tesislerinde, kombinalarda, mezbahalarda ve şarküteri üretim birimlerinde yapılan büyükbaş (Sığır, manda, vb.) ve küçükbaş (Koyun, keçi, vb.) hayvanların kesimi sonucu elde edilen ya tamamen et ürünü olarak ya da ağırlıklı olarak et içeren sucuk, salam, sosis, kavurma, et konservesi, jöle, işkembe vb. ürünler et mamulleri olarak isimlendirilmektedir.

Kesim sonucu elde edilen et, hem tüketime hazır bir mamul hem de et ürünlerinin imalinde kullanılacak yarı mamul niteliği taşımaktadır. Hayvan kesiminden sonra elde edilen ürünler; işlenmemiş et ürünleri, işlenmiş et ürünleri ve yan ürünler olmak üzere üç ana grupta incelenebilir. İşlenmemiş et ürünleri taze ve dondurulmuş olmak üzere ikiye ayrılmaktadır. Rosto, bonfile, kıyma, pirzola, biftek, kuşbaşı ve parça etler vb. taze et ürünleridir. Bu taze et ürünleri dondurulmak suretiyle belli süreler saklanabilmektedir. İşlenmemiş et ürünleri arasında karkas etler de bulunmaktadır. Karkas etler kalitelerine göre parçalanmakta, uygun şekilde paketlenmekte ve önce - 40° C derecede şoklanmakta ve daha sonra - 20° C derecede de muhafaza edilmektedir. İşlenmiş et ürünleri; parça halinde, kuşbaşı-kıyma büyüklüğünde ve emülsiyon teknolojisi ile işlenen ürünler adı altında üçe ayrılmaktadır. Pastırma ve füme etler ile konserve ürünler parça halinde işlenmiş et ürünleridir. Sucuk ve kavurma ürünleri ise kuşbaşı ve kıyma büyüklüğünde işlenen ürünlerdir. Et sanayinin gelişmiş olduğu ülkelerde kıyma büyüklüğünde kesilen etlerden çok çeşitli ürünler üretilmektedir.

Salçalı-salçasız, soslu-sossuz köfteler, et somunları (loaf), hamburger, chilli, patti, tacos vb. olarak üretilen bu ürünler, pişirilmiş veya konserve edilmiş olarak teneke kutularda pazara sunulmaktadır. Salam ve sosis ürünlerinin işleme şekilleri ve görünüşleri itibariyle birbirinden farklı olmalarına rağmen, temel üretimleri emülsiyon teknolojisine dayanmaktadır.

Yan ürünler; hayvanların kesim işlemi yapıldıktan sonra gövdeden ayrılan deri, barsak, böbrek vb. bölümler yan ürünler olarak adlandırılır. Bu ürünler, yenilebilen ve endüstride hammadde olarak kullanılanlar olmak üzere iki grupta incelenmektedir. Böbrek, yürek, karaciğer vb. ürünler yenilebilen yan ürünler kapsamında bulunmaktadır. Endüstride hammadde olarak kullanılan yan

ürünler ise, deri, barsak, yağlar, kan, et-kemik unu ve rendering yağları, tırnak-boynuz unu şeklinde sınıflandırılabilir.

Ürünle İlgili Tanımlar: Et ve et mamulleri sektöründe kullanılan bazı tanımlar ise aşağıda verilmektedir.

- Randıman: Soğuk karkas ağırlığının, kesimden hemen önceki canlı ağırlığa bölünmesiyle elde edilen, yüzde olarak ifade edilen değerdir.
- Karkas: Kesilmiş hayvanın baş, bacaklar, deri, kuyruk ve bütün iç organları (Böbrek ve yağlar hariç) çıktıktan sonra, kalan kısmına denir.
- Sıcak Karkas Ağırlık: Kesimden sonraki 12 saat içerisinde tartılmış karkas ağırlıktır. Küçükbaş hayvanlar için, kesimden sonraki ilk 3 saat içerisinde tartılan karkas ağırlıktır.
- Gövde Eti: Kasaplık hayvanların tam, yarım veya çeyrek gövdeleridir.

Ürünle İlgili Derecelendirme: Türkiye'de tek resmi karkas dereceleme sistemi Et ve Balık Kurumu Genel Müdürlüğü (EBKGM) tarafından uygulanmakta ve bu derecelendirme sistemi karkas randımanına dayanmaktadır. **Büyükbaş Hayvan Eti** için bu derecelendirme sistemine göre;

1. Kalite; 55 randıman, erkek, 1-4 yaş arası
2. Kalite; 50-55 randıman, erkek, 1-4 yaş arası
3. Kalite; inek, öküz ve 50 randıman altı dana olarak sınıflandırılmaktadır.¹



Kaynak: http://www.ebk.gov.tr/dana_eti-icerik-245-2.htm

¹ TKB, Et ve Et Ürünleri Sektör Araştırması, 2000

Et ürünleri:

- Dana Gövde (Karkas): Usulüne göre kesilen kasaplık sığırların baş ve ayakları ayrılıp, derisi yüzölüp, tüm iç organları ayrıldıktan sonra geride kalan bütün haldeki gövdelerdir.
- Dana Yarım Gövde: Tüm gövdelerin omurga ve göğüs kemiğinin tam ortasından pelvis (Kalça) kemiklerinin birleşme yerinden geçen dikey bir düzlem ile ikiye ayrılması sonucu ortaya çıkan iki parçadan her biridir.
- Dana Kaburga (Ön Çeyrek): Yarım gövdenin 11'inci ve 12'nci kaburgadan ve hizasındaki omurlardan kesilmesiyle oluşan; kol, pirzola, gerdan ve ilk 11 kaburgadan oluşan göğüs kafesini içeren çeyrek gövdeye verilen isimdir.
- Dana Kısa But: Dana but filetosunun ayrılmış, kalça kemiklerinden ayak bileğine kadar olan yerden oluşan yumurta, tranç, sokum, nuar ve konturnuar denilen değerli etleri içeren kısımdır.
- Dana Orta Kemikli But: Dana kısa buttan pelvis kemikleri (kalça) ile tibia-fibula (kaval) kemiklerinin ayrılması sonucu elde edilen ve femur (uyluk) kemiğini içeren kısımdır.
- Dana Kol: Kürek kemiği başlangıcından ön bilek eklemine kadar uzanan bölgenin kemikli etidir.
- Dana Gerdan: Boyun omurlarının önde kafa kemikleri, arka tarafta sırt omurlarıyla bağlantı yerlerine kadar olan bölümdeki kemikli ettir.
- Dana Kıyma: Kemiksiz hale getirilmiş her türlü dana etinin çeşitli çaplardaki kıyma makinesinden çekildikten sonra oluşan ve lop et özelliğini kaybetmiş etlerdir.
- Dana Kuşbaşı: Dana gövdesinin çeşitli yerlerinden alınan lop etlerin 3-4 cm kalınlığında doğranması ile elde edilen etlerdir.
- Dana Pirzola: Dana gövdesinin sırt omurları üzerinden elde edilen değerli etlerdir.
- Dana Antrekot: Büyükbaş hayvanlarda göğüs omurları üzerinden boyuna doğru uzanan kemiksiz ettir.
- Dana Kontrfile: Dana gövdesinin bel omurları üzerinden elde edilen değerli etlerdir.
- Dana Bonfile: Karın içinde her iki böbrek yatağına paralel olarak uzanan yağlarından ve bağlantılarından ayrılmış değerli etlerdir.
- Dana Biftek: Dana gövdesinin yumuşak bölgelerinde bulunan yağlarından ayrılan ve dilimler halinde hazırlanan etlerdir.
- Dana Tranç: Büyükbaş hayvanların but kısmının iç yüzünde üstte çanak kemiğinden, altta diz eklemine kadar uzanan kemiksiz ettir.
- Dana Nuar: Büyükbaş hayvanların but kısmında diz eklemine iç kısmından kalça eklemine dışına doğru uzayan kemiksiz ettir.
- Dana Rosto: Budun dış kısmından elde edilen sert ve yağsız ettir.

- Dana Yumurta: Dana budunda, diz eklemine iç kısmından kalça eklemine doğru uzanan yumurta şeklindeki değerli ettir.
- Dana Sokum: Dana budunun üst tarafından elde edilen değerli ettir.

Muhafaza şartları; map ambalajda 0-4 derecede 7 gün, ambalajsız 0-4 derecede 3 gün, -18 derecede 6 ay içinde tüketilmelidir.²

Şarküteri ürünleri:³

1. Sucuk: Tipleri;

- Türk Sucuğu: Dana eti ve yağı, tuz, sarımsak, baharat, antimikrobiyal madde (sodyum nitrit), stabilizör madde (fosfat).
- Kangal Sucuk: Dana eti ve yağı, tuz, sarımsak, baharat, antimikrobiyal madde (sodyum nitrit), asitlik düzenleyici (glukono delta lakton), soya unu, stabilizör madde (fosfat), antioksidan madde (askorbik asit)
- Acılı Sucuk: Dana eti ve yağı, tuz, sarımsak, baharat, antimikrobiyal madde (sodyum nitrit), asitlik düzenleyici (glukono delta lakton), soya unu, stabilizör madde (fosfat), antioksidan madde (askorbik asit).
- Baton Sucuk: Dana eti ve yağı, tuz, sarımsak, baharat, antimikrobiyal madde (sodyum nitrit), asitlik düzenleyici (glukono delta lakton), soya unu, stabilizör madde (fosfat), antioksidan madde (askorbik asit)

2. **Salam:** Dana eti ve yağı, tuz, baharat, nişasta, antimikrobiyal madde (sodyum nitrit), soya unu, stabilizör madde (fosfat), antioksidan madde (askorbik asit). Tipleri: Soyulmuş sosis, soyulmamış sosis, kokteyl sosis.

3. **Pastırma:** Dana eti, buy otu tohumu, tuz, sarımsak, kırmızı biber, antimikrobiyal madde (sodyum nitrit). Tipleri: Normal pastırma, ekstra pastırma, çemensiz pastırma.

4. Köfte: Tipleri;

- Dana Burger: Dana eti, galeta unu, tuz, baharat, soğan, şeker
- İnegöl Köfte: Dana eti, kuzu eti, galeta unu, tuz, baharat, soğan, karbonat
- Adana Köfte: Dana eti, koyun eti, kuyruk yağı, galeta unu tuz, baharat
- Tekirdağ Köfte: Dana eti, galeta unu, tuz, baharat, soğan, sarımsak, karbonat
- Akçaabat Köfte: Dana eti, galeta unu, tuz, baharat, sarımsak, karbonat

² http://www.ebk.gov.tr/dana_eti-icerik-245-2.htm

³ <http://www.ebk.gov.tr/sarkuteri-icerik-248-2.htm>

- Kasap Köfte: Dana eti, koyun eti, galeta unu, tuz, baharat, soğan, karbonat
 - Misket Köfte: Dana eti, kuzu eti, galeta unu, tuz, baharat, soğan, sarımsak, karbonat
5. **Kavurma:** Sığır eti ve yağı, tuz. Tipleri: Normal Kavurma ve Ekstra Kavurma.
 6. **Dana Yaprak Döner:** Dana eti, kuyruk yağı, tuz, baharat, soğan, yoğurt, şeker, soya unu, stabilizör madde (fosfat)
 7. **Füme Dil:** Dana dili, tuz, sodyum nitrit
 8. **Jöle İşkembe:** Sığır işkembe, tuz

4.1.2. SEKTÖRÜN YAPISI VE ÖZELLİKLERİ

4.1.2.1. ET BESİCİLİĞİ

Türkiye’de sığır besiciliği hızlı sayılabilecek bir gelişme göstermiştir. Besiciliğin gelişiminde, kentleşme hızına bağlı olarak et pazarlama olanağının artması, ülke hayvan varlığının kompozisyonunun değişmesi, yem üretiminin artması, hayvan ve yem naklinin kolaylaşması ve besicilik konusunda bilgi üretiminin fazlalığı ile sektöre devletin olumlu yaklaşımı etkili olmuştur.

Cumhuriyetin ilk yıllarında, tarım dışında çalışan nüfusun azlığı nedeniyle, büyük ölçekli üretim birimlerine ihtiyaç duyulmaması normal karşılanabilir. Ne var ki kentleşmenin artışı ve refah seviyesinin gelişmesine bağlı olarak pazar büyümeye başlamıştır. Bu pazarın ihtiyacı, önceleri üretim fazlası yaşlı hayvanların çoğunluk meraya dayalı olarak semirtilip kesimleriyle karşılanmaya çalışılmıştır.

Tam olarak sayısı bilinmemekle birlikte **Türkiye’de 30.000 civarında besi işletmesi bulunduğu ve bu işletmelerin %90’dan fazlasının küçük işletme** olarak nitelenebileceği tahmin edilmektedir. Bunların dışında, besici olarak nitelenmeseler de sadece kredi sürüsünden elde edilen genç erkek hayvanları kesim çağına ulaştırılarak satan bir bölüm üretici vardır. Bunların sayılarında son yıllarda bir artış gözlenmektedir.⁴

Besi işletmeleri, yaptıkları işin bazı özelliklerinden dolayı oldukça büyük kapasitelerde kurulabilirler. Kapasitenin arttırılması, bir yönden sabit giderlerin üretim masrafları içindeki payını azaltırken, diğer yandan da işletmenin pazarlık gücünü ve teknoloji kullanma düzeyini arttırır. Fakat besi hayvanı sağlamanın güçlükleri ve büyük sermaye gerektirmesi gibi nedenlerden dolayı,

⁴ <http://www.hayvansehri.org/buyuk-bas-hakkinda-genel-konular/1390-besi-sigirciligi-genis-anlatimli/>

büyük sayılabilecek besi işletmelerinin toplam besi işletmeleri içindeki payı henüz oldukça düşüktür.

Türkiye’de et ürünlerine yönelik iç talep, nüfusun artışı ve harcanabilir gelirin artışının birleşmesi ile oluşan etki nedeniyle hızlı bir şekilde artmaktadır. Kanatlı hayvan eti sektörü, 1990 ve 2002 yılları arasında üretimde %75’lik bir artışla buna yanıt vermiştir ve kuş gribi vakalarının ortaya çıkardığı geçici aksiliklere rağmen artmaya devam edileceği tahmin edilmektedir. Diğer yandan, kırmızı et sektörü son yıllarda düşüştür. Sığır, manda, koyun ve keçi sayıları 1980 yılından bu yana düzenli olarak düşmüştür. Yaklaşık rakamlarla, sığır sayısı 15 milyondan 10 milyona %30 oranında, koyun sayısı 46 milyondan 27 milyona %40 oranında ve keçi sayısı 27 milyondan 7 milyona %60 oranında azalmıştır. Et üretimi bir süreliğine hayvan başına et verimini arttırarak bir süre sürdürülmüştür, fakat yetkililerin üretimi tetikleme çabalarına rağmen et üretimi de 2000 yılından bu yana düşüş göstermektedir.⁵

Artan talebe ve yurtiçi tedarikteki azalışa rağmen, yerel üreticileri korumak üzere tasarlanmış olan yüksek ithalat vergileri nedeniyle son yıllarda hemen hemen hiç et ithalatı olmamıştır. Bunun ortaya çıkardığı sonuç, kişi başına kırmızı et tüketiminin düşmesi ve kişi başına toplam et tüketiminin sadece kanatlı hayvan eti tedariki ile sürdürülmesi olmuştur. Canlı hayvan için çiftlik çıkışı fiyatlar birçok AB üye devletinde olduğundan daha yüksektir ve kırmızı etin nispeten yüksek olan perakende fiyatı, tüketicilerin talebini azaltmaktadır.

Kırmızı et sektöründeki azalış, kronik yapısal sorunların sonucunda ortaya çıkmıştır. Sektöre ilişkin pazar organizasyonu yeterli bir biçimde oluşturulamamıştır.

Bu alandaki büyük sorunlardan bir tanesi de hayvanların kayıtlı olmadığı ve büyük oranlarda hayvan kesimlerinin gayri resmi olarak arka bahçelerde ve ruhsatsız tesislerde yapıldığı uzak bölgelerde hayvancılık denetimlerinin yapılmasındaki güçlütür. Diğer bir önemli sorun ise, geleneksel hayvancılık yöntemleri ile sürdürülen ve sahiplerinin çıktının artırılmasına ilişkin olarak hiçbir bilgi sahibi veya kaynak sahibi olmadığı küçük ve dağınık işletmelerin sektörde yaygın olmasıdır. Çoğu hayvan sahibi, geçimlerini bu yolla sağlayan çiftçiler olup hayvancılığa yatırım yapabilmek amacıyla resmi kredi sisteminden kredi almamaktadır. Bu alandaki diğer sorunlar arasında yüzyılın başlangıcından bu yana özelleştirmelerin gerçekleştirilmesinden buyana devlet kesimhanelerinin ve işleme sanayilerinin ortadan kalkması ve üreticilerin hayvancılık için adil bir fiyat gerçekleştirebilmelerini sağlayabilecek pazarlama fırsatlarının eksikliği yer almaktadır. Bir

⁵ Europeaid Çerçeve Sözleşme, Kırmızı Et Sektörü Nihai Rapor, 2006

diğer husus da aşırı otlatma yapılmasının ve meraların tahıl üretimi için tarım alanına dönüştürülmesinin bir sonucu olarak 1980 ve 2000 yılları arasında mera alanlarının %45 oranında azalmasıdır.

Hayvancılık sektörü aynı zamanda hayvan hastalıkları ve kamu sağlığına ilişkin sorunlarla da sektöre uğramaktadır. Geçtiğimiz yıl Türkiye'deki her ilde meydana gelen şap hastalığı endemiktir. Özellikle çoğu kesimin et denetiminden kaçması sebebiyle insan sağlığı açısından oldukça önemli bir tehlike arz edecek şekilde hayvanlarda hem tüberküloz hem de brusellanın yüksek oranlarda görüldüğü bildirilmiştir. Veterinerlik hizmetleri bu tür hastalıkların azaltılması amacıyla yeterli oranda aşılama ve muayene kampanyalarının gerçekleştirilmesinde güçlük çekmektedir. Büyükbaş hayvanlar için hayvan tanımlama ve kaydına ilişkin bir sistem oluşturulmuş ve hayvanlar oldukça yüksek oranlarda etiketlenmiştir. Ancak yazılım sisteminin seviyesinin bir üst düzeye çıkarılması gerektiği ve hayvan kayıtlarının şu anda güncel olmaması gibi merkezi veri tabanına ilişkin sorunlar meydana gelmiştir.

Sektördeki en önemli sorun AB katılım sürecinin sınırlarını diğer ülkelerden gelen ithal etlere açmasıyla rekabet etmede güçlük çekecek olmasıdır. Hayvancılık sektöründe büyük oranda sübvansiyonlar verilmiştir ancak bu sadece küçük ölçekli çiftçilerin geçimini sağlamasında yararlı olmuş ve üretimin artırılmasına yönelik olarak yeterince teşvik edici olamamıştır. Esasen, verilen sübvansiyonlar hayvancılık sektöründeki üretimde meydana gelen düşüşün önüne geçilmesinde başarılı olamamıştır.

Diğer taraftan, büyük ölçekli ticari üreticilerin, sunulan üretim sübvansiyonlarına yanıt verdikleri ve süt ürünleri çiftlikleri, açık besi işletmeleri, süt tesisleri ile yem değirmenleri de dahil olmak üzere modern üretim ve işleme tesislerine yatırım yaptıkları görülmüştür. Büyük ölçekli üreticilerin küçük ölçekli üreticilere zarar verecek şekilde sığır sanayisine hakim olmaya başlayacağı gibi bir tehlike de mevcuttur. En büyük 623 adet besicilik işletmesinin her birinde ortalama 722 hayvan bulunmakta ve birlikte, kesilen hayvanların tümünün %15'i ila 20'sini sağlamaktadır. Ancak sığır besiciliği işletmelerinin büyük çoğunluğunda genellikle dörtten az hayvan bulunmaktadır.

Özellikle kasaplık sığırlar ile süt ineği sürülerine verilmek üzere sulu saman, darı yem siloları ve yonca yetiştirilmesi ve dikilmesi alanında oldukça önemli bir gelişme meydana gelmiştir. Sulu saman uygun bir beslenme ve iyi bir büyüme oranı sağlarken, sığır üretimindeki ekonomik geçerliliği ise şüphelidir. En büyük ve en etkili işletmelerin bile kâr elde edebilmek amacıyla üretim sübvansiyonlarına bağlı olduğu görülmektedir. Marjlar oldukça dar olup hayvanların beslenmesinin mümkün olduğunca ucuz tutulabilmesine bağlıdır. Hayvan yemi üretimin mevcut su

kaynaklarının en iyi şekilde kullanımı olup olmadığının da düşünülmesi gerekmektedir. Su kaynaklarının mevcut olup olmamasına ve kullanımına ilişkin ulusal bir değerlendirmenin ve sulama altında yetiştirilebilecek en kârlı mahsullerin bir değerlendirmesinin yapılması gerekmektedir.

Koyun ve keçi sektörü ise modernize edilmemiştir ve büyük oranda geleneksel çerçevede devam ettirilmektedir. Özellikle Erzurum Atatürk Üniversitesi'nde gerçekleştirilen araştırmalar daha fazla verimliliğin melez ırk veya ıslah edilmiş ırklar kullanılarak başarılabilirliğini ancak çiftçilerin bu tür uygulamaları kabul edebilmeleri için ikna etmek amacıyla daha fazla yayım çalışması yapılması gerektiğini göstermektedir. Birçok küçük ruminant (geviş getiren hayvanlar) özellikle talebin ve fiyatların zirvede olduğu Kurban Bayramı için yetiştirilmekte ve beslenmektedir. Ancak yılın geri kalan kısmında daha az besicilik faaliyeti yapılmaktadır.

Hayvancılık sayısında meydana gelen düşüş ile birlikte kesimhanelerin özelleştirilmesi sonucunda kesimler ve et işleme sanayisi kapasiteyi aşmıştır. Küçük belediye kesimhanelerinin yeniden canlandırılmasına rağmen, resmi kanalların dışında kesilen bir çok koyun ve sığır bulunmaktadır. Tarım ve Köyişleri Bakanlığı, büyükbaş hayvanların %30 ila 35'nin ve küçükbaş hayvanların %65 ila 70'nin gayri resmi olarak kesildiğini tahmin etmektedir. Küçükbaş hayvanların kayıt dışı kesilmesinin sebebi her yıl kutlanan Kurban Bayramı'nda aynı anda büyük oranlarda hayvanın kesilmesidir. Söz konusu bu kayıt dışı kesimin boyutlarının ölçülmesi oldukça güç olup yerel kontrolörler de genellikle bu tür kesimlerin yapıldığını göz ardı etmektedirler. Eski büyük ölçekli devlet kesimhanelerinin işletilmesi pahalıdır ve en son AB standartlarının karşılanması için oldukça fazla miktarda yenileme yapılması gerekmektedir. Ancak bunlardan bazılarında, işletmelerinin pahalı olmasının sebeplerinden biri olan, atık arıtma tesisleri bulunmaktadır. Küçük ölçekli belediye kesimhaneleri veya özel kesimhaneler daha çok yakın tarihte açılmış olabilirler, fakat tam donanımlı atık arıtma tesisine sahip olma olasılıkları daha düşüktür ve satıcıdan tüketiciye giden malların az olması da bunları ekonomik olmalarını engellemektedir.

Et denetim standartları ve yönetmelikleri mevcuttur. Ancak yerel düzeydeki kontroller yetersiz kalmaktadır. Uygun kontrollerin gerçekleştirilmesi için devlet adına çalışan akredite ve yetkili veteriner hekim uygulaması başlatılmıştır.

Kırsal kesimdeki nüfusun istihdam oranının düşük olması da Türkiye için önemli sorunlardan bir tanesidir. Bunun tipik örnekleri arasında 150 sığırın bulunduğu bir sığır besiciliği çiftliğinde beş kişinin istihdam edilip 30 aile üyesinin geçiminin desteklenmesi yer almaktadır. Bu büyüklükteki bir ünite temel teknoloji ile tek bir kişi tarafından rahatlıkla işletilebilir. Tarım İl Müdürlükleri

tarafından desteklenen projelerin çoğu çiftçilik toplumundaki daha fakir olan kesimler için istihdam yaratılması ve bu kesimlere gelir yaratılması amacıyla geliştirilmiştir. Bu aslında istenen bir hedef olmakla birlikte bazı durumlarda ekonomik olmayan küçük işletmelerin desteklenmesiyle zirai verimlilik üzerinde ve kırsal kalkınma üzerinde olumsuz bir etkiye sahip olmuştur.

4.1.2.2. KIRMIZI ET

Hayvancılık sektörü bütün dünyada olduğu gibi Türkiye'de de artan nüfusun yeterli ve dengeli beslenmesinde ve birçok alanda endüstri hammaddesi olarak kullanılması açısından önemli bir yer tutmaktadır. Bununla birlikte hayvancılık sektörü diğer sektörlerden farklı olarak içinde birçok yan sektörü barındırması sebebiyle ülke ekonomisine olduğu kadar sosyal sorunların çözümüne de ciddi katkılar sağlamaktadır.

Gelişmiş ülkeler tarım ve hayvancılık sektörlerinde ülkelerinde istikrarı sağlamakta ve ihracatçı konumunda yerlerini almaktadırlar. Bunu, bitkisel ve hayvansal üretimi daha akılcı ve ekonomik politikalarla destekleyerek başarmaktadırlar.

Dünya'da Sektörün Görünümü

Hayvancılık sektörü dünya tarımsal gayri safi hasılasının %40'ını oluşturarak 1,3 milyar insanın geçim kaynağını oluşturmaktadır. Avrupa Birliği ülkelerinde hayvansal üretimin tarımdaki payı %49 olup, AB'de 7,5 milyon tarım işletmesi mevcuttur, bunların içerisinde tarım işletmelerine düşen arazi payı, Türkiye ortalamasının 3 katıdır. Avrupa Birliği ülkelerinde hayvancılık işletmelerinde işletme başına ortalama 44 baş hayvan düşmektedir. Gelişmiş ülkeler genelinde kişi başına günlük protein tüketimi 102 gram olup, bunun 60-70 gramı hayvansal kaynaklı proteinlerden oluşmaktadır.

Avrupa Birliği ülkelerinde yem bitkileri ekim alanları toplam ekilebilir alanlar içerisinde %25-30'luk bir paya sahiptir.⁶

⁶ EBK, 2010 Sektör Raporu

Tablo 1. Yıllar İtibariyle Dünya Kırmızı Et Üretimi (Ton)

Ülkeler	2007	2008	2009	2010
Fransa	1.637	1.615	1.557	
Almanya	1.212	1.235	1.213	
Yunanistan	225	214	212	
İtalya	1.180	1.117	1.096	
Japonya	504	520	517	
Türkiye	576	482	412	780
Büyük Britanya	1.207	1.188	1.153	
ABD	12.083	11.943	11.994	
Dünya	75.004	74.789	74.886	

Kaynak: FAO/TÜİK

Tablo 2. Yıllar İtibariyle Dünya Küçükbaş ve Büyükbaş Hayvan Sayıları (Bin Baş)

Ülkeler	Sığır - Manda				Koyun - Keçi			
	2007	2008	2009	2010	2007	2008	2009	2010
Fransa	19.359	19.887	18.591		9.551	9.412	8.982	
Almanya	12.687	12.970	12.945		2.718	2.627	2.590	
Yunanistan	630	625	622		14.233	14.242	13.172	
İtalya	6.348	6.577	6.431		9.182	9.157	9.133	
Japonya	4.398	4.423	4.423		25	28	29	
Türkiye	11.121	10.946	10.811	11.455	31.749	29.568	26.878	29.383
Büyük Britanya	10.304	10.107	9.901		34.041	33.226	30.878	
ABD	96.573	96.035	94.521		9.168	9.068	8.816	
Dünya	1.540.411	1.557.672	1.570.547		1.942.504	1.950.708	1.939.243	

Kaynak: FAO/TÜİK

Türkiye'de Sektörün Görünümü

Türkiye coğrafi özellikleri bakımından her türlü hayvansal ürün üretimi için uygun ortam ve oldukça önemli bir potansiyele sahiptir. 1980 yılına kadar Türkiye bu potansiyeli çok iyi değerlendirmiş ve hayvan varlığımız sürekli artış göstermiştir. Ancak 1980'den sonra yanlış tarım politikaları, ırkların yeterince ıslah edilmemesi ve yeterli miktarda ucuz ve kaliteli yem bitkisi ekilişinin yapılmaması sonucu ülkemiz hayvancılığı mevcut durumu koruyamadığı gibi hayvan varlığında da ciddi azalmalar yaşamıştır.

Türkiye'de hayvancılık sektörünün gerilemesi, 1980'li yıllarda hızlanmış, hayvan varlıklarında büyük oranda azalma olmuştur. Sektörde üretimin azalması fiyat yükselmesine neden olmuştur. Kırsal kesimde yaşayan nüfus 2000'li yıllarda yüzde 35'lere doğru azalma göstermiş, böylece kırsal kesimde milli gelirden alınan pay azalmaya başlamıştır. Buna karşılık tarım işletmelerinin sayısının artmasına rağmen işletme ölçekleri daralmıştır.

Son yıllarda kurulan büyük ölçekli modern hayvancılık işletmeleri genel durumu değiştirecek boyut ve nitelikte olmasına karşın entegrasyondaki sıkıntılar nedeniyle istenilen düzeye gelmekte sıkıntılar yaşamaktadır. Hayvancılık sektöründeki küçük üreticiler, diğer birçok sektördeki küçük üreticiler gibi verimsizlik, teknolojiyi kullanamama ve pazardan kopukluk, örgütlenememe gibi sorunlar yaşamaktadır.

Yıllardan beri alışlagelmiş üretim teknikleri kullanılan et sanayinde, kasaplık hayvan kesimlerinin büyük çoğunluğu halen küçük mezbahalarda gerçekleştirilmekte, et ve et ürünleri çoğunlukla hijyenik ve teknolojik olmayan şartlarda üretilmeye çalışılmaktadır. Diğer taraftan kasaplık hayvanların nakil şartları arzu edilen düzeyde değildir. Küçük işletmelerde soğutma üniteleri bulunmadığından karkaslar olgunlaştırılmamakta iç organların muhafazası sorun olmaktadır. Karkas et, taşınmasında, depolanmasında özel araç ve teknikler gerektirmesiyle birlikte yaygın dağıtım yapıldığında istenilen hijyen koşullarının sağlanması oldukça zor olmaktadır.

Türkiye toplam kırmızı ve beyaz et üretiminde sığırın payı TÜİK verilerine göre %23 civarındadır. Bu değer gelişmiş ülkeler için hesaplanan orana yakındır. Fakat kırmızı et söz konusu olduğunda durum farklılaşmaktadır. Bilindiği üzere Türkiye'nin kırmızı et üretimi sığır koyun, keçi ve mandadan sağlanmaktadır. Dünya et üretiminin yaklaşık %40'ı, kırmızı et üretiminin de %55'ini sağlayan domuz üretiminde yer almamaktadır. Ayrıca koyun ve keçiden sağlanan karkas ağırlığında önemli artışlar sağlanabilmiş değildir. Karkas ağırlığı ve doğurganlıkta bir artış sağlanmadan Türkiye koyun ve keçi sayısında ciddi azalmalar olmuş ve 2007 yılı koyun varlığı 25 milyon, keçi varlığı da 6 milyon baş civarına inmiştir.

Türkiye'de Sektörün Temel Sorunları

- Düşük verimli yerli ırkların mevcudu: Mevcut sığır sayısının yüzde 36'sı ve koyun sayısının yüzde 97'si düşük verimli yerli ırklardan oluşmaktadır. Bakanlığın teşvik ve gayretlerine rağmen hayvancılıkta verimlilik oldukça düşüktür.
- İşletme büyüklüklerinin küçük olması: Optimum işletme büyüklüğü tespit edilerek üretim yapılmalıdır. Küçük işletmelerde maliyet dezavantajı işletmeler için büyük bir problemdir.
- Uygun teknoloji ve yeterli hijyene sahip olmayan işletmeler: Gelişen dünyanın gereksinimlerine cevap vermeyen emek-yoğun ve sağlıksız üretim yapan işletmeler kaliteli üretimden uzaklaşmakta ve yok olmaya mahkûm olmaktadır.

- Hayvan hastalıkları ile mücadelenin yetersiz oluşu: Yeterli derecede bilinçli olmayan kişilerce yönetilen ve kırsal kesimde geleneksel yöntemlerle üretim yapmaya çalışan işletmelerin varlığı hayvan hastalıklarının bertaraf edilmesinde sıkıntılara yol açmaktadır.
- Üretici Birlikleri ticari faaliyetler yapmak yerine hayvancılığın önündeki sorunları giderecek çözümlere odaklanmalıdır: Üretici birlikleri çiftçinin eğitilmesi, AR-GE faaliyetlerinin yapılması, ihracata yönelik çeşitlerin geliştirilmesi, kalitenin geliştirilmesi, piyasa araştırmaları promosyon gibi faaliyetlere yönelmelidir.

Türkiye'de hayvancılığın gelişmesinin önündeki en büyük engel damızlık ve besi hayvanı materyali yetersizliğidir.

Beyaz et tarımsal sanayimizin en gelişmiş alt sektörüdür. Ülkemizdeki tesislerin büyük bir kısmı, uluslararası kalite standartlarına uygun, sağlıklı üretim yapmaktadırlar. AB denetim raporu da bunu teyit etmiştir ve AB Türkiye'yi piliç eti ithalatı yapılacak 3.ülkeler listesine dâhil etmiştir.

Tablo 3. Gelişmiş Ülkeler ve Türkiye'de Kişi Başına Tüketilen Et Miktarı

Tüketilen Et	ABD	AB	Türkiye
Kırmızı Et (Kg)	72	60	10
Beyaz Et (Kg)	45	16	9
Toplam	117	76	19

Kaynak: TZOB 2009 Raporu

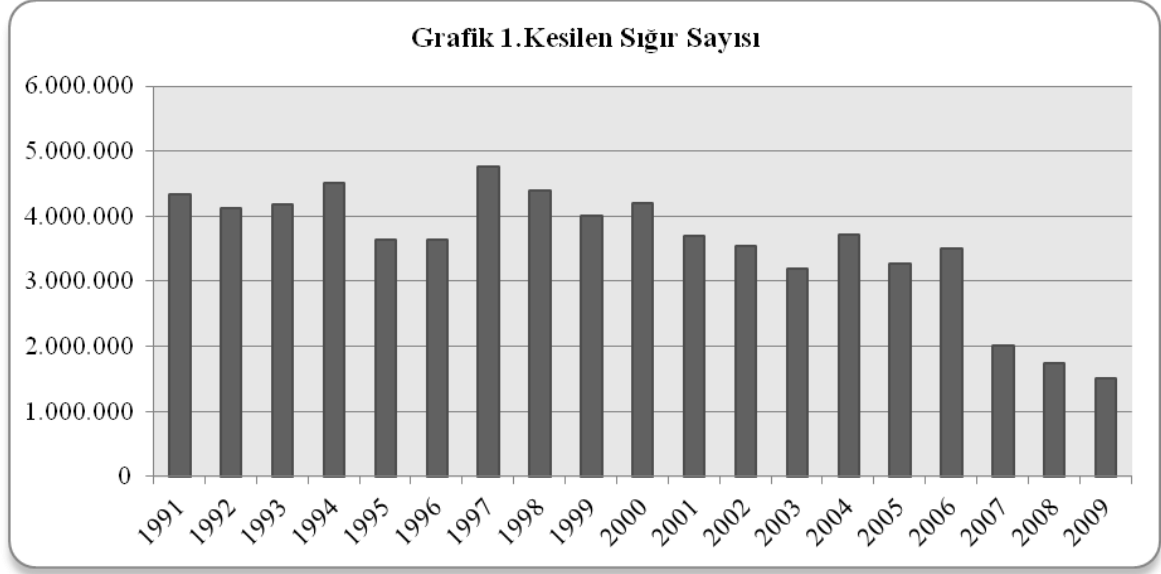
Beyaz et sektörü, kuş gribinden sonra yem maliyetlerindeki artışla çok olumsuz etkilenmiştir. Beyaz ette, maliyetin yüzde 70'ini yem oluşturmaktadır. Ancak beyaz et tüketimi artmaktadır. 2000 yılında 643.000 ton olan piliç üretimi, 2009 yılında 1.293.000 tona ulaşmıştır.

2010 yılında ülkemizde et fiyatları hızla artmaya başlamış ve fiyatları düşürmek ve ülkenin et ihtiyacını karşılamak için Tarım Bakanlığı tarafından canlı kasaplık sığır, karkas eti ve besi materyali ithalat kararı alınmıştır. Bir yandan ithal canlı hayvan alımları devam ederken et fiyatlarının tavan yapmaması için de besilik hayvan ithal edilmeye başlanmıştır. Bakanlık diğer yandan da besicilikle uğraşan yetiştiricilerine ithalattan zarar görmemesi için damızlık hayvan ithalatı yapmaya başlamıştır.

Tablo 4. Tür ve Irklarına Göre Kesilen Hayvan Sayısı ve Et Üretim Miktarı (Büyükbaş)

Yıllar	Sığır		Sığır - Kültür		Sığır - Melez		Sığır - Yerli		Manda		Deve	
	Kesilen Hayvan Sayısı (baş)	Et Üretim Miktarı (ton)	Kesilen Hayvan Sayısı (baş)	Et Üretim Miktarı (ton)	Kesilen Hayvan Sayısı (baş)	Et Üretim Miktarı (ton)	Kesilen Hayvan Sayısı (baş)	Et Üretim Miktarı (ton)	Kesilen Hayvan Sayısı (baş)	Et Üretim Miktarı (ton)	Kesilen Hayvan Sayısı (baş)	Et Üretim Miktarı (ton)
1991	2 162 860	309 564	263 052	52 919	569 404	91 532	1 330 404	165 113	59 913	8 803	367	103
1992	2 064 982	300 652	279 529	52 750	724 286	118 065	1 061 167	129 837	54 500	7 967	153	42
1993	2 085 350	296 066	222 380	41 328	760 000	119 363	1 102 970	135 375	50 300	7 131	100	29
1994	2 249 483	316 654	167 393	31 679	885 260	136 851	1 196 830	148 124	56 705	8 162	150	42
1995	1 820 770	292 447	179 230	37 634	924 630	164 036	716 910	90 777	38 310	6 094	70	13
1996	1 816 000	301 828	277 830	62 533	721 160	129 819	817 010	109 476	20 100	3 140	20	4
1997	2 382 346	379 542	292 577	63 616	982 447	171 945	1 107 322	143 981	36 296	5 640	53	15
1998	2 200 475	359 273	241 156	54 153	915 838	164 842	1 043 481	140 278	27 257	4 762	75	22
1999	2 006 758	349 681	236 344	54 137	851 112	164 770	919 302	130 774	28 240	5 196	33	9
2000	2 101 583	354 636	255 855	58 534	804 798	154 377	1 040 930	141 725	23 518	4 047	29	8
2001	1 843 320	331 589	282 414	68 282	670 817	133 435	890 089	129 872	12 514	2 295	23	9
2002	1 774 107	327 629	228 471	56 063	681 825	140 014	863 811	131 552	10 110	1 630	44	18
2003	1 591 045	290 454	229 830	53 900	613 306	124 615	747 909	111 939	9 521	1 709	67	24
2004	1 856 549	365 000	280 812	67 881	765 812	165 879	809 925	131 240	9 858	1 950	38	16
2005	1 630 471	321 681	365 225	86 070	749 693	151 432	515 553	84 179	8 920	1 577	49	18
2006	1 750 997	340 705	425 551	98 917	740 432	150 907	585 014	90 881	9 658	1 774	55	19
2007	2 003 991	431 963	-	-	-	-	-	-	9 532	1 988	33	11
2008	1 736 107	370 619	-	-	-	-	-	-	7 251	1 334	47	14
2009	1 502 073	325 286	-	-	-	-	-	-	4 857	1 005	55	18

Kaynak: TÜİK



AB Uyum Sürecinde Türkiye Hayvancılık Kongresi 2011, Kırmızı Et Sektörü Komisyonu Çalışma Sonuç Raporu'na göre sektörel sorunlara yönelik olarak alınacak önlemler şu şekilde belirlenmiştir:

- Türkiye'de kırmızı et sektörüne yönelik olarak; işletmelerin rantabl ve üretken çalışmasına imkan verecek, başta üretim, fiyat, pazar, örgütlenme ve destekleme politikaları olmak üzere çeşitli uygulamalara önemle gereksinim duyulmaktadır. Ayrıca, sektöre ilişkin olarak AB Ortak Tarım Politikası, Sığır-Dana Eti OPD ve Koyun-Keçi Eti OPD kapsamında teknik mevzuat uyum çalışmalarına hız verilmelidir.
- Kırmızı et üretimi ve ortalama karkas verim düzeylerinin iyileştirilmesinde, hayvan ıslah çalışmaları yanında, bakım ve besleme koşullarının geliştirilmesi, damızlık ve erken yaşta hayvan kesimlerinin minimuma indirilmesi, besicilik faaliyetinde bulunan işletmelere yönelik teşvik ve destekleme politikalarının geliştirilerek devamlılığının sağlanması önem taşımaktadır.
- Hayvansal üretimde maliyetleri aşağı çekmede, kârlı ve verimli çalışmada önemli rol oynayan kaba ve kesif yem gereksiniminin ihtiyaca göre bol, kaliteli ve ucuz bir şekilde temin edilmesi gerekmektedir. Bu da çayır-mera alanlarının nicelik ve nitelik yönünden iyileştirilmesi ve yönetimi, yem bitkileri üretimine gereken önemin verilmesi ve sağlanan desteğin sürdürülmesi ile mümkün görülmektedir.
- Türkiye'de kasaplık hayvan yetiştiricilerinin, pazar ve fiyat garantisi altında faaliyet sürdürememesi sonucu, sanayi açısından kaliteli ve yeterli miktarda hammadde temin edilmesi güçleşmektedir. Diğer taraftan kasaplık hayvan arzındaki mevsimsel dalgalanmalar nedeniyle et sanayi işletmeleri düşük kapasite kullanım oranlarıyla çalışmaktadır. Bu bakımdan, sektörde özellikle fiyat ve pazar düzenlemelerini hayata

geçirerek, etkin şekilde müdahale alımları üstlenebilecek bir müdahale kurumu (EBK) vakit geçirilmeden oluşturulmalıdır.

- Ülkemizde bulaşıcı hayvan hastalıklarının mevcudiyeti, kırmızı et üretimini olumsuz yönde etkilemekte, ekonomik kayıplara neden olmaktadır. Bu kapsamda hayvan hastalıklarının kontrolü ve eradikasyonu çalışmalarına hız verilmeli, ulusal ölçekte gerçekleştirilecek projelerle AB mali fon ve kaynaklarından yeterli ölçüde faydalanılmalıdır.
- Türkiye’de kırmızı et sektöründe haksız rekabete ve devletin önemli ölçüde vergi kaybına neden olan sınırlardan kaçak hayvan girişleri ve kayıt dışı et üretiminin önlenmesi gerekmektedir. Böylelikle artan kapasite kullanımı ile birlikte kırmızı etin sanayide daha çok işlenmesi ve değerlendirilmesi mümkün olacaktır. Diğer taraftan ülke içinde kontrolsüz hayvan hareketlerini engelleyici tedbirler alınmalıdır.
- Kırmızı et sanayinde, AB’de olduğu gibi kesim standardı, karkas sınıflandırması ve derecelendirmesi işlemi yapılmamakta, dolayısıyla hayvansal ürün tüketiminde kalite-fiyat ilişkisi yeterince kurulamamakta ve haksız rekabet ortamı doğmaktadır. Ayrıca çoğu et sanayi işletmesinde, üretim ve hastalık kayıtları da tam ve doğru bir şekilde tutulmamaktadır.
- Kırmızı et sektöründe, fiziki ve teknik şartları yetersiz, eğitilmiş personeli bulunmayan çok sayıda işletme faaliyet göstermekte, bu durum insan sağlığını ve sektörün gelişimini olumsuz yönde etkilemekte, kesilen hayvanların yan ürünleri ekonomik olarak değerlendirilmediği gibi çevre kirliliğine de neden olmaktadır. Bu nedenle yıllardır süregelen bu sorunun çözümünde radikal kararlar alınarak belirlenecek bir zaman diliminde kesim ve işleme açısından gerekli teknik ve hijyenik şartları sağlayamayan, donanımını yenileyip modernize edemeyen mezbaha ve kombinaların çalışma izinleri gerekli şartları sağlayana kadar askıya alınmalıdır. Rendering tesislerinin kurulması teşvik edilerek, atık yönetimi faaliyetlerinin daha etkin bir şekilde yürütülmesi sağlanmalıdır.
- Sektörün, mevcut ve önemli sorunlarından birisi de kredi ve finansman ihtiyacıdır. Sektöre ekonomik gelişmesine fayda sağlayacak şekilde uygun kredi ve finansman imkânları yaratılmalı, burada önceliğin pazara dönük üretimde bulunan ve yaşama gücü olanlara verilmesi, özellikle mevcut küçük ve orta ölçekli besi işletmeleri için düşük faizli yatırım ve işletme kredileri kullanımında kolaylık sağlanmalıdır.
- Hayvancılığın ekonomik kalkınmasında büyük yeri bulunan et sanayi işletmelerinin yatırım harcamalarında, üretim bölgeleri ve tüketici yoğunluğunun yanı sıra kasaplık hayvan taşımada oluşan fire kayıpları ve nakliye maliyetlerini de dikkate alarak optimum ölçek büyüklüğü ve kuruluş yeri tespiti özenle yapılmalıdır. Kasaplık hayvan taşıma, üretim ve kesim işlemlerinde AB hayvan refahı mevzuat ve standartları uygulanmalıdır.

- Türkiye’de genelde pazarın fiyat, kalite ve talep tercihleri hakkında çok fazla bilgisi bulunmayan ve büyük ölçüde aracı hizmetlerine gereksinim duyan kasaplık hayvan yetiştiricisi ve besicilerin kooperatif ve birlik benzeri oluşumlar şeklinde örgütlenmesi, etkin bir pazarlama stratejisinin oluşturulması, üretim-sanayi entegrasyonunun etkin şekilde sağlanması ve üreticilerin sosyal ve ekonomik refahının artırılması önemli görülmektedir.
- Kırmızı et sanayinin ihtiyaçları doğrultusunda, başta kesim hattı ve monoray sistemleri olmak üzere, malzeme, ekipman, yedek parça üretimi ile montaj işlemlerini yapabilecek yerli sanayinin gelişimi teşvik edilmelidir.
- Yine et sanayi işletmelerinin, nitelikli personel ve ara kademe eleman ihtiyacının karşılanması amacıyla, meslek liseleri ve meslek yüksek okullarında kasaplık eğitimi verecek bölümlerin oluşturulmasına gereksinim duyulmaktadır. Sektörde ayrıca hayvan bakımı, et işleme ve teknolojisi bakımından mesleki hizmet içi eğitim uygulamalarına önem verilmelidir.
- Sektörde yurtiçi kasaplık hayvan üretimi ve canlı hayvan stokunun artırılması yanı sıra kırmızı ette piyasa arz-talep dengesinin kurulması ile birlikte orta ve uzun vadede kademeli olarak kasaplık hayvan ve karkas et ithalatı azaltılmalıdır.
- Kasaplık hayvan ve kırmızı et pazarlamasında yer alan aracı sayısının azaltılması ve pazarlamada produktivite artışıyla birlikte aracı marjlarını azaltıcı tedbirlerin alınması hem üretici hem de tüketici açısından büyük önem taşımaktadır.
- Et endüstrisinde, pazar payının artırılması amacıyla piyasa araştırması yapılması, ürün çeşitliliğinin artırılması, reklam vb. uygulamalar ile pazarlama stratejilerinin geliştirilmesi, talebe dönük olarak üretim ve kapasite artışını da beraberinde getirecektir. Bu kapsamda, sanayide stok yükü ve buna bağlı depolama maliyetlerini de göz önünde bulunduran etkin bir üretim planlaması yapılması büyük önem taşımaktadır.
- AB uyum sürecinde kırmızı et üretiminde çiftlikten sofraya gıda güvenliğini sağlayıcı uygulamalar yanında ürünlerde izlenebilirliği kolaylaştırıcı etiket sistemlerinin oluşturulması başta lop ve parça etler olmak üzere piyasadaki et ve et ürünlerinin üretim ve işleme süreçleri hakkında detaylı bilgi edinilmesi, kalite-fiyat ilişkisinin kurulması, tüketiciyi aldatmaya dönük bazı uygulamaların son bulması açısından da zorunlu görülmektedir.
- Tüketici yönüyle ulaşılabilir fiyat düzeylerinin sağlanması temelinde üretim yetersizliğinin ve fiyat artışlarının nedenleri araştırılmalı ve çözüm önerileri geliştirilmelidir.

- Kırmızı et sektörünün AB'ye uyumunda gerekli görülen hususlarda sektörel ekonomik etki analizlerinin yapılması, maliyet ve getirilerinin tespit edilmesi, altyapı imkânları ve uygun geçiş sürelerinin belirlenmesi gerekmektedir.
- Sektörde AB'ye uyum kapsamında kamu-üniversite-sanayi işbirliğini hayata geçirecek şekilde yatırım alan ve öncelikleri göz önüne alınarak IPARD programı ve araçları başta olmak üzere AB hibe ve fonlarından faydalanmak amacıyla yeni ve çok sayıda proje üretilmesi ve geliştirilmesi sağlanmalıdır.
- Ülkemizde coğrafi ve ekolojik koşullar dikkate alınarak, bölgesel bazda uygun etçi ırkların yetiştiriciliğine önem verilmelidir.
- AB stratejik ürünler olan hayvansal ürünlerde çeşitli koruma önlemleri ve politikalarını benimsemiş bir durumda olup, iç piyasayı ve üreticilerini destekleyici uygulamalarını sürdürmektedir. Bu bakımdan, Türkiye içinde benzeri önlemlerin alınması, iç ve dış piyasa fiyatlarını dengeye getirecek şekilde hayvansal üretim artışı ve ihracata olanak verecek şekilde etkin yeni politika tedbirlerinin geliştirilmesi önem arz etmektedir.
- Sadece son 20 yıllık dönemde Türkiye koyun ve keçi varlığının %43 civarında azaldığı görülmektedir. Türkiye'nin gerek AB üye ülkeleri gerekse orta doğu pazarına satışta rekabet avantajı bulunan ürünlerden küçükbaş canlı hayvan ve eti üretimini artırıcı önlemleri vakit geçirmeden alması, aynı zamanda kırmızı et üretiminde sığır eti üzerinde oluşan baskıyı da azaltacak niteliktedir.
- Hayvancılık politikaları açısından süt ve kırmızı et alt sektörlerinin birbirinin rakibi veya alternatifini değil bütünleyicisi olduğu unutulmamalıdır. Bu kapsamda, kırmızı et sektörünün gelişiminde; süt sektöründe rasyonel bir üretim ve pazarlama organizasyonunun kurulması, dönemsel ve mevsimsel fiyat dalgalanmalarının önüne geçilmesi, verimlilik ile birlikte süt hijyen ve kalite standartlarının artırılması, kurumsal işbirliği ile piyasa regülasyonunun etkin şekilde sağlanması ve sürdürülmesi büyük önem taşımaktadır.
- Türkiye'nin AB sığır-dana eti, koyun-keçi eti ortak piyasa düzenlerine uyumda; özel depolama yardımları, koruma ve müdahale önlemleri, doğrudan ödemeler, ithalat-ihracat rejimleri, hayvanları kayıt altına alma ve kimliklendirme, istisnai destek önlemleri, pazarın ve fiyatların izlenmesi gibi politika araçlarını uyumlaştırılması gerekmektedir.
- AB uyum sürecinde hayvancılık sektöründe ihtisaslaşmanın özendirilmesi yanında, küçük ölçekli aile işletmelerinin sosyo-ekonomik refahının yükseltilmesi, üretici bilgi düzeyi ve bilinçliliğinin artırılması, kırsal alanların korunması ve çevreye duyarlı sürdürülebilir üretimin gerçekleştirilmesi diğer önem arz eden hususlardır.

4.1.3. PAZARIN BÜYÜKLÜĞÜ VE PROFİLİ

Et ve Et Mamulleri Sanayinin Yapısı

Türkiye'de kırmızı et sanayi içerisinde çok sayıda kuruluş bulunmaktadır. Bu kuruluşlar; Belediye Mezbaha ve Kombinaları, Et ve Balık Kurumu Genel Müdürlüğü (EBKGM) kombinaları, Özel Sektöre Ait Mezbaha ve Kombinalar ile Et Mamulleri Üreten Özel Sektör Tesisleri olarak sınıflandırılmaktadır. Türkiye'de bakanlık tarafından ruhsat ve çalışma izni verilmiş 125 adet kombina, 91 adet 1. sınıf mezbaha, 22 adet ikinci sınıf mezbaha ve 425 adet 3. sınıf mezbaha bulunuyor. Bu tesisler, toplam günlük 25 bin 715 büyükbaş, 121 bin 921 küçükbaş hayvan kesebilecek kapasitededir. Özellikle 3. sınıf mezbahaların büyük bölümü belediyelere ait bulunmaktadır. Teknik ve hijyenik olarak çok da iyi şartlarda olmasa da hemen hemen her ilçede bir mezbaha bulunmaktadır. Bu tesisler tam kapasite ile çalıştıklarında, yılda ortalama 6,2 milyon büyükbaş, 29,2 milyon küçükbaş hayvanın kesimi yapılabilmektedir.

Belediye Mezbaha ve Kombinaları

Ülkemizde et sanayisinin geçmişi Belediye Mezbahaları üretimine dayanmaktadır. Belediye Mezbahaları 1930 yılında yayınlanan 1580 sayılı Belediye Kanununun ilgili maddesi hükmü kapsamında Belediyelerce kurulmaktadır. Halen ülkemizde hemen hemen her il ve ilçede Belediye mezbahası bulunmaktadır. Belediye mezbahaların büyük bir kısmı oldukça düşük kapasiteye sahip, sadece bulunduğu ilçe ve beldenin et ihtiyacını sağlamak üzere kurulmuştur. Buralarda haftanın birkaç günü kesim yapılır ve çoğunluğu gerekli teknolojik imkanlardan yoksundur. Bu mezbahalar genellikle bir kesim salonu ve bir soğuk depodan oluşmakta, bir kısmında ise soğuk depo bulunmamakta, yine hayvan bekletme padokları, sakatat odası ve bunun gibi bölümler, atık su arıtma tesisleri, hijyenik çalışma ortamı ve güvenli ürün elde etmek için gerekli alet ve ekipmanlar bulunmamaktadır. Belediye mezbahaları içerisinde şartları iyi olarak değerlendirilebilecek olanların sayısı oldukça azdır. Yine sayıları az olmakla birlikte kesim kapasitesi yüksek, teknik ve hijyenik şartları iyi olan mezbaha ve kombinalar da İstanbul, Antalya, İzmir, Adana gibi illerde kurulmuştur.⁷

⁷ TKB, Et ve Et Ürünleri Sektör Araştırması, 2000

Et ve Balık Kurumu Genel Müdürlüğü

Et ve Balık Kurumu 3780 sayılı Milli Koruma Kanunu'nun 6. maddesi uyarınca, 28/08/1952 tarih ve 3/15597 sayılı Bakanlar Kurulu Kararı ile onaylanan, K/871 sayılı Koordinasyon Kurulu Kararı üzerine, 01/10/1952 tarihinde "Et ve Balık Kurumu" unvanı ile Ticaret Bakanlığı'na bağlı 40 milyon TL sermayeli bir İktisadi Devlet Kuruluşu olarak kurulmuştur.

Et ve Balık Kurumu'nun kuruluşu, özel sektörün gelişmediği, sermaye birikiminin olmadığı, sanayi ve ticaretin gelişmediği, yetişmiş eleman sıkıntısının olduğu bir döneme rastlamaktadır. Söz konusu yıllarda, diğer sektörlerde olduğu gibi, hayvancılık ve et sektöründe de gelişme sağlamak, istihdamı artırmak, ekonomik hayatın yükselmesini temin etmek amacıyla Kamu İktisadi Devlet Kuruluşlarını kurmak suretiyle özel sektöre öncülük edip sanayinin gelişmesini ve sermaye birikiminin oluşmasını sağlamıştır. Bu amaca uygun olarak tarım sektöründe de Et ve Balık Kurumu, Süt Endüstrisi Kurumu, Yem Sanayi gibi kuruluşların oluşturulmasıyla tarım ve hayvancılığın gelişmesine katkıda bulunulmuştur.

Et ve Balık Kurumu, veteriner hekimlerin kontrolünde kasaplık hayvan alım ve kesimlerini yaparak, hijyenik şartlarda kaliteli et üretmek için et kombinalarını faaliyete geçirmiş, ve hayvancılığın bir ticari emtia haline gelmesini sağlayarak et ve et ürünleri üretim sanayisini oluşturmuştur. Böylece ülke hayvancılığının geliştirilmesi ve verimliliğinin artırılması hedeflenmiştir.

Türkiye'de hayvancılık ve ülke ekonomisi açısından önemli görevler üstlenen EBK, zaman içerisinde, bütün Kamu İktisadi Teşebbüslerinde (KİT) olduğu gibi yanlış ve siyasi yatırımlar, atıl kapasiteler, yanlış istihdam politikaları ve günlük siyasi kararlar nedeniyle zarar eder konuma gelmiş ve KİT'lerin özelleştirme programı çerçevesinde Bakanlar Kurulu'nun 20/05/1992 tarih ve 3088 sayılı kararı ile özelleştirme kapsamına alınmıştır. 22/01/1993 tarih ve 93/2 sayılı Yüksek Planlama Kurulu kararı ile adı değiştirilerek "Et ve Balık Ürünleri A.Ş." haline dönüştürülmüştür.

1990'lı yıllara kadar 37 işyeri ile faaliyetini sürdüren Et ve Balık Kurumu'nun bugüne kadar toplam 18 işletmesinin satışı yapılmış, 5 adedi de bedelsiz olarak resmi kurumlara devredilmiş, 3 adedi ise kapatılmıştır. Ankara Sincan'daki tavuk kesimhanesi dışındaki Et ve Balık Kurumu'na

bağlı kombinaların kapasitesi 80 bin ton et üretebilecek düzeyde olup etlerin muhafaza edildiği 10 bin tonluk bir de soğuk hava deposu bulunmaktadır.⁸

Tablo 5. Özelleştirilen İşyerleri

Özelleştirme Tarihi	Kombina
23.04.1995	Şanlıurfa Et Kombinası Elazığ Et Kombinası Bursa Et Kombinası Kars Et Kombinası Tatvan Et Kombinası Suluova Et Kombinası Afyon Et Kombinası Malatya Et Kombinası Kastamonu Et Kombinası Bayburt Et Kombinası
03.07.1995	Ankara Et Kombinası
11.08.1995	Erzincan Et Kombinası
04.02.2000	Burdur Et Kombinası Gaziantep Et Kombinası Eskişehir Et Kombinası Sivas Et Kombinası
12.05.2004	Manisa Et Kombinası
03.05.2004	Samsun Soğuk Deposu

Tablo 6. Devredilen İşyerleri

Devir Tarihi	Kombina	Devralan Kuruluş
18.05.1994	Kızıltepe Et Kombinası	Jandarma Genel Komutanlığı
13.08.1997	Yüksekova Et Kombinası	Jandarma Genel Komutanlığı
28.02.2001	Fatsa Et Kombinası	Samsun 19 Mayıs Üniversitesi
08.11.2004	Konya Et Kombinası Kayseri Et Kombinası	Konya Meram Belediyesi Kayseri Büyükşehir Belediyesi

Tablo 7. Kapatılan İş Yerleri

Kapanma Tarihi	Kombina ve Fabrika
08/07/1999	Trabzon Balık Mamulleri Fabrikası
24.04.2003	Zeytinburnu Et Kombinası Haydarpaşa Et Sanayi İşletmesi

⁸http://www.ebk.gov.tr/genel_mudurumuz_sayin_bekir_ulubasin_dis_ticaret_dergisiyle_tar_et_projesi_hakki_ndaki_roportaji-haber-263-217.htm

Et ve Balık Kurumu'nun Türkiye'de hayvancılığı geliştirme, kalite standardını yükseltme politikaları doğrultusunda 26/08/2005 tarih ve 2005/104 sayılı Özelleştirme Yüksek Kurulu Kararındaki; "...Şirketin yeniden yapılanması, AB normlarına uygun olarak hayvancılık sektöründe düzenleyici ve destekleyici bir rol üstlenmesi..." temel gerekçesi ile özelleştirme kapsam ve programından çıkartılarak eski statüsüne iade edilmesine karar verilmiş ve 06/10/2005 tarih, 25958 sayılı Resmi Gazetede yayınlanan kararname ile Tarım ve Köyişleri Bakanlığı ile ilgilendirilmesi onaylanmıştır. Bu onay çerçevesinde 233 sayılı Kanun Hükmünde Kararnameye uyumlu olarak hazırlanan yeni ana statüde Kurumun unvanı Et ve Balık Kurumu (EBK) Genel Müdürlüğü olarak değiştirilmiştir.

Kurumun yeni ana statüsü Yüksek Planlama Kurulu'nun 24.07.2006 tarih, 2006/T-25 sayılı kararı ile onaylanarak 17.08.2006 tarihinde Ticaret Sicil Gazetesinde yayımlanmıştır. Yeni ana statünün birinci maddesinde; "Kurumun yeniden yapılandırılarak, hayvancılık sektöründe düzenleyici ve destekleyici bir rol üstlenmesi," içerikli hüküm getirilmiş, ayrıca faaliyet konuları kapsamına; "Ülke hayvancılığını teşvik ederek istikrarlı bir şekilde geliştirilmesine yardımcı olmak" hükmü konmak suretiyle kuruma kamu hizmeti ağırlıklı görevler yüklenmiştir.

EBK Yönetim Kurulu'nun 13.07.2006 tarih ve 69 sayılı kararı ile Ağrı Et Kombinasının Ağrı İl Özel İdaresinden devir alınmasına karar verilmiş ve Haziran 2007 yılında hizmete açılmıştır. Yeni statüde faaliyette olan yedi kombina, Ağrı, Yozgat ve Denizli Et Kombinaları ile birlikte 10'a yükselmiştir. Faaliyetteki kombinalar⁹:

1. Adana Et Kombinası
2. Ağrı Et Kombinası
3. Bingöl Et Kombinası
4. D.Bakır Et Kombinası
5. Erzurum Et Kombinası
6. Sakarya Et Kombinası
7. Sincan Et Sanayi İşletmesi Tavuk Kombinası
8. Van Et Kombinası
9. Yozgat Et Kombinası
10. Denizli Et Kombinası

⁹ http://www.ebk.gov.tr/ebk_tarihce_ve_genel_bilgiler-icerik-240-2.htm

Tablo 8. Türkiye Büyükbaş Et Üretiminde EBK'nın Yeri

YIL	EBK		TÜRKİYE		% Payı
	Baş	Ton	Baş	Ton	
1955	41.617	5.789	897.893	69.139	8,4
1960	62.957	8.377	1.027.186	73.942	8,3
1965	108.384	12.410	1.265.390	89.230	11,3
1970	186.781	18.885	1.721.605	110.172	17,1
1975	324.302	44.059	2.083.040	127.915	34,4
1980	244.220	37.567	1.917.910	119.350	31,5
1985	286.438	43.593	2.539.686	307.244	14,2
1990	250.999	43.748	2.857.220	340.498	12,8
1995	141.745	32.181	1.859.080	298.541	10,8
2000	60.134	13.117	2.125.101	358.684	3,7
2005	46.216	9.407	1.639.391	323.259	2,9
2009	62.383	15.714	1.506.930	326.291	4,8
2010	172.863	36.541	2.827.000	621.971	5,8

Kaynak: EBK, 2011

Özel Sektöre Ait Mezbaha ve Kombinalar

Özel sektöre ait mezbaha ve kombinaların bir kısmı 1940-1950'li yıllardan beri faaliyette bulunmasına rağmen, 1982 yılında 1580 sayılı Kanuna ek olarak çıkarılan 2678 Sayılı Kanun ve bu kanun kapsamında hazırlanan “Özel ve Resmi Kombinaların Kuruluş ve İşleyişini Gösterir Yönetmelik” çıkarılarak özel sektöre de kombina kurma ve işletme yetkisi verilmiştir.

1995 yılında 560 sayılı Gıdaların Üretimi, Tüketimi ve Denetlenmesine Dair Kanun Hükmünde Kararname ile 2678 sayılı Kanun yürürlükten kaldırılmış ve bu tür kuruluşlara çalışma izni verme ve denetim yetkisi Tarım ve Köyişleri Bakanlığı'na verilmiştir.

Ülkemizde özel sektöre ait 96 adet kombina ve mezbaha bulunmaktadır.¹⁰ Bu işletmeler içerisinde günümüz teknolojik şartlarını kullanarak, hijyenik şartlara uyan ve yetişmiş personel ile üretim yapan tesisler bulunduğu gibi, uzun yıllardır faaliyet gösteren, teknolojisi günün şartlarının gerisinde kalmış, mevcut alet ekipmanı ve binası yıpranmış kombina mevcudu da küçümsenmeyecek sayıdadır. Bu tür işletmelerde mevzuata uymak için çeşitli tadilatlar yapılmakta ancak tam bir düzelme sağlanması binaların ve teknik aksamaların yapısı nedeniyle mümkün olmamaktadır.

¹⁰ TKB, Et ve Et Ürünleri Sektör Araştırması, 2000

Yine bu işletmelerin bir kısmında atık su arıtma tesisi bulunmamakta veya maliyeti fazla olduğu için çalıştırılmamakta, katı atıkların değerlendirilmesi veya bertarafı buna uygun tesis veya sistemlerin olmayışı nedeniyle tam olarak yapılamamaktadır.

Et Mamulleri Üreten Özel Sektör Tesisleri

Bu tesisler sucuk, sosis, pastırma, fûme dil vb. mamul madde üreten tesisler ile yine münferit olarak kurulmuş büyük süper marketlerle bağlantılı çalışan parçalama tesisleri ve büyük kombinalara ait soğuk hava depolarıdır. Bu kapsamda faaliyet gösteren modern tesisler bulunmakla birlikte, küçük bir alan üzerinde kurulu, yarı insan gücü yarı makine ile işlemlerin yürütüldüğü son teknoloji ve modern alet ekipmanın bulunmadığı geleneksel aile işletmesi şeklinde çalışan üretim kapasiteleri ve pazar genişliği küçük işletmelerdir. Bu kapsamda ülkemizde 570 kadar mamul madde üretim tesisi bulunmaktadır.¹¹

Diğer Sektör ve Yan Sanayi İle İlişkileri

Kırmızı et sektöründe en önemli girdiyi sağlayan hayvancılık sektörüdür. 1980'li yıllardan itibaren uygulanan yanlış politikalar yüzünden ihmal edilmiş, yapısal ve ekonomik düzenlemeler yapılmadığından AB'nin yüksek sübvansiyonlu hayvancılığı ile rekabet edemeyerek gerilemiştir.

Sektörde canlı hayvan arzının yetersiz, hayvancılık işletmelerinin dağınık ve optimal büyüklükte olmaması, bölgelere göre satın alma şekilleri ve kesim standartlarının farklılık göstermesi, kaçak kesimler ve kayıt dışı ekonominin doğurduğu haksız rekabet sektöre sürekli girdi temininde önemli sorunları oluşturmaktadır. İşlenmiş et ürünlerinde hammadde dışındaki en önemli girdiler; ambalaj ve paketleme malzemeleri ile yardımcı malzemeler ve katkı maddeleridir. Sektörde paketleme ve ambalaj malzemelerinden koli, kartonet dışındaki diğer malzemelerin tamamına yakını ithal edilmektedir. Yardımcı malzemeler grubunda özellikle baharatlarda standartların olmaması, ciddi firma sayısının azlığı nedeniyle kalite konusunda sık sık sorunlar yaşanmaktadır.

Kırmızı et ve et ürünleri sanayi ayrıca deri sanayi ve mezbaha yan ürünlerinin değerlendirildiği rendering ürünleri ile yem sanayi için önemli hammadde kaynağını oluşturmaktadır.

¹¹ TKB, Et ve Et Ürünleri Sektör Araştırması, 2000

Sektörde Üretim Teknolojisi

Ülkemizde kasaplık hayvan kesimlerinin büyük bir kısmı halen küçük ve ilkel mezbahalarda gerçekleştirilmekte, et ve et ürünleri çoğunlukla hijyenik ve teknolojik açıdan uygun olmayan şartlarda üretilmeye çalışılmaktadır. Diğer taraftan, kasaplık hayvanların nakil şartları uygun düzeyde değildir. Kesimden önce yapılan canlı hayvan muayenesi ve kesimden sonra yapılan et muayenesi açısından da önemli problemler söz konusudur. Küçük işletmelerde soğutma üniteleri bulunmadığından karkas olgunlaştırılmamakta iç organların muhafazası sorun olmakta, yan ürünler değerlendirilememekte yine karkaslar, deri ve iç organlar uygun olmayan araçlarla nakledilmektedir. Karkas, kalite derecelendirmesi yönünden hiçbir değerlendirmeye tabi tutulmamaktadır. İşletmelerde yeterli eğitime sahip eleman sayısı oldukça azdır.

Özellikle küçük işletmelerde kan, deri ve diğer yan ürünlerin buralara yakın merkezlerde işleme tesislerinin olmaması nedeniyle değerlendirilememesi, hem çevre açısından hem de ekonomik açıdan problemlere neden olmaktadır. Kırmızı et alanında uygulanan üretim teknolojisi, giderek otomatize edilmek suretiyle entegre tesislerde ve sermaye yoğun yatırımlara yönelmektedir. Diğer taraftan, kırmızı et üretim tesislerinin ekonomik değer taşıyan katı atıklarının kazanılması için bir rendering ünitesi kurulması, yatırım verimliliği açısından zorunluluk oluşturmaktadır. Bunun yanı sıra, uzun ve yeterli soğutma ve muhafaza tesislerinin bulunması gereklidir. Ekonomik olmamakla birlikte yasal zorunluluk nedeniyle kurulması gereken bir diğer ünite ise, kan ve diğer sıvı atıkların çevreye zarar vermesini engelleyen biyolojik arıtım tesisidir.

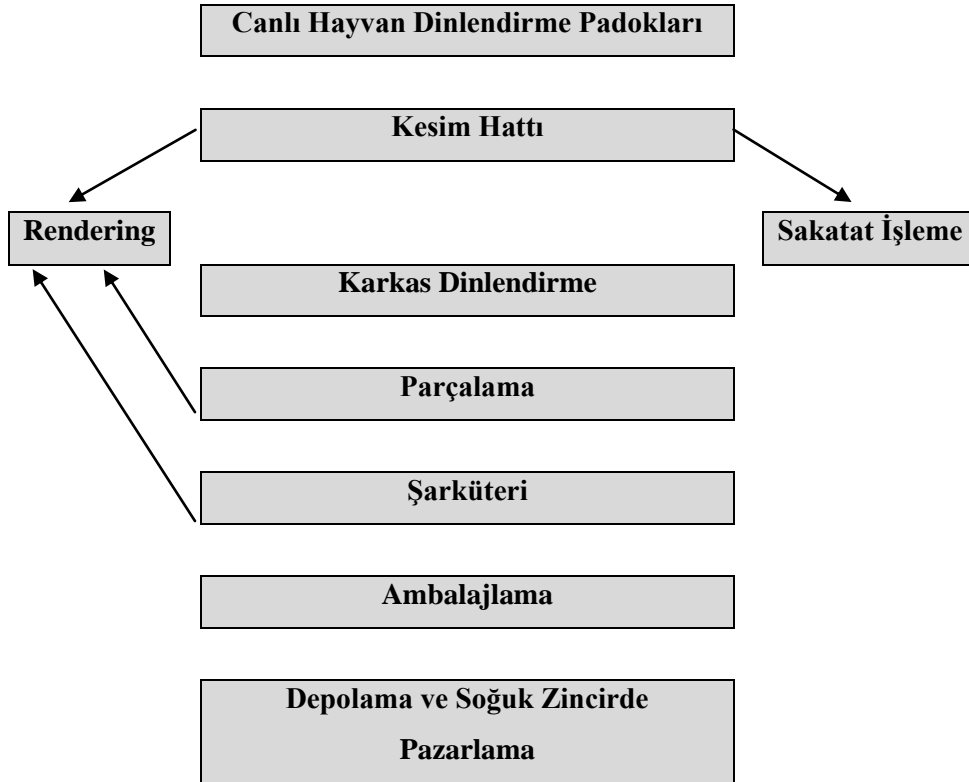
Kırmızı et üretimi, çağdaş kesimhane ve entegre tesislerde gerçekleştirildiği takdirde, canlı hayvanın tüm organlarının değerlendirildiği bir süreçtir. Yapılan araştırmalar, ortalama randımında bir büyükbaş hayvandan, tüm hijyenik ve biyolojik kurallar uygulandığında, canlı ağırlığının % 55'i oranında insan tüketimine uygun materyal elde edilebileceği ortaya koymaktadır (Ortalama randımında büyükbaş bir hayvanın net ağırlığının %34'ü kırmızı et, %16'sı kemik, %16'sı deri ve deri yağları, %16'sı sakatat, %4'ü yağlı dokular, %3'ü kan ve geri kalan kısım ise boynuz, tırnak, kafatası, ayak ve sindirimdeki maddelerden oluşmaktadır). Gelişmiş ülkelerde et üretimi, yüksek kapasiteli kesimhanelerde ya da entegre tesislerde yapılırken, dünyanın az gelişmiş yörelerinde ve bir kısım gelişmekte olan ülkelerde halen iptidai koşullar altında yapılmaktadır.

Modern kesimhanelerin kuruluşunda bütün bölümler tüm teknolojik işlemleri uygulamaya elverişli olarak projelendirilmelidir. Hayvanlar uygun araçlarla nakledilmeli, kesim öncesi muayenelerin yapılmasını takiben hayvanlar dinlendirildikten sonra et kalitesi açısından hayvanın strese girmeyeceği tedbirler alınıp askıda kesimi yapılmalıdır. Ülkemizde uygulanmamakla birlikte birçok

ülkede kesimden önce sersemletme yöntemleri uygulanmaktadır. Kesim ve yüzüm sırasında dikkatli davranmalı, kesimlerin hijyenik ve teknolojik kurallara uygun olarak dizayn edilmiş ve yeterli ekipmanı olan modern işletmelerde yapılması beyaz ve kırmızı sakatatın ayrı ayrı yerlere alınması ve gerekli işlemlere tabi tutulması, et muayenesinin yapılması gerekmektedir. Karkaslar kesimden sonra soğutma ünitelerine alınmalı, soğutma işlemi soğuk sertleşmesine neden olmayacak şekilde uygulanmalıdır.

Tesislerde otomasyona yer verilmeli, ürünlere insan eli ve insan gücü teması mümkün olan ölçüde azaltılmalıdır. Modern kesimhanelerde, insan gıdası olarak kullanılmayan sindirimdeki besin ve dışkı haricindeki kemik, kıkırdak, kan, vb. artık ürünler, yem sanayinde değerlendirilmek üzere rendering işletmesine sevk edilmektedir.

Şekil 1. Kırmızı Et Ürünleri Üretim Aşamaları



4.1.4. TALEBİ ETKİLEYEN UNSURLAR

Temel besin maddeleri içerisinde hayvansal kökenli gıdalar özel bir öneme sahiptir. Dengeli bir beslenme için günlük protein ihtiyacının en azından %40-50 sinin hayvansal kaynaklı gıda olması gerekir. Hayvansal kaynaklı gıda olarak akla ilk gelen et, süt ve yumurtadır. Sağlıklı nesiller için yeterli miktarda kırmızı et tüketilmesi zorunludur. Ülkemiz açısından kırmızı et üretimi insanların yeterli ve dengeli beslenmesine katkıda bulunması yanında üreticilerine gelir sağlamak ve istihdam doğurmaktadır.

Türkiye geneline bakıldığında, tahıl ve tahıl ürünlerinin tüketimi ilk sırada yer almaktadır. Tahıl grubu tüketimini takiben ikinci sırada sebze tüketimi gelmektedir. Et ve et ürünlerinin protein açısından çok önemli gıda maddeleri olmasına ve Türk mutfağında kuzu ve dana etlerinin önemli bir yer tutmasına rağmen Türkiye genelinde tüketim yüzdesi diğer gıda gruplarının tüketimleri içerisinde sadece %3'tür.¹² Ayrıca ülkemizde kırmızı et sektörü mevcut potansiyeline rağmen beklenen seviyede gelişmemiştir. Kişi başına düşen et tüketim rakamları, Avrupa ülkelerinin çok gerisindedir. Türkiye'de 12 kilo olan kırmızı et tüketimi, AB ülkelerinde 19,7 kiloya ulaşmıştır. AB ülkelerinde domuz etiyle birlikte kişi başına kırmızı et tüketimi 62 kiloya çıkmıştır. Bunun yanında beyaz et tüketim miktarı da AB'de kişi başına 23,4 kilo, ülkemizde 17 kilodur. Küçükbaş hayvan yetiştiriciliği et, süt ve süt ürünleri, yün ve deri üretimi açısından ülkemiz ekonomisinde önemli yer tutmakta olup halkımızın önemli bir geçim kaynağıdır. Köyden kente göçün önlenmesi, işsizlik ve ekonomik krizden çıkışa katkısı açısından da önemlidir. Kırsalda yaşayan halkımız için kolay bir iş alanı ve aynı zamanda ekonomik güvence olan koyunculuk oldukça eski hayvansal üretim alanıdır.

Aynı şekilde sığır yetiştiriciliği de ülkemiz et ve süt ihtiyacının karşılanması açısından vazgeçilmez öneme sahiptir. Sığırcılıkta hayvan başına verimde belirli bir artış olmasına rağmen, ülkemiz nüfus artışı ile kıyaslandığında yetersiz kalmaktadır.¹³

Türkiye İstatistik Kurumu'nun 25-30 yıllık hayvan varlığı verileri incelendiğinde bütün hayvan türlerinde oldukça önemli miktarda azalma olduğu göze çarpmaktadır. Küçükbaş hayvancılığa gereken destek sağlanmadığı, adeta kaderine terk edildiği, birim hayvan başına verimlilik ön plana çıkmadığı için hayvan varlığı çok daha fazla oranda düşmüştür. Bunun yanında insan nüfusumuz hızlı şekilde artmış, halkın beslenme konusundaki bilinç düzeyi gelişmiş, ülkemizin turizm kapasitesi artmış ve dolayısıyla kırmızı et ihtiyacı büyümüştür. İnsanlık için etin kalitesi kadar

¹² Ungan S, Ünsalan R. Türkiye'de Hane Halkı Tüketim Harcamaları Anketinin Analizi Günlük Gıda Alımı. 3. Uluslararası Beslenme ve Diyetetik Kongresi, 2000.

¹³ http://www.infovetdergi.com/et_uretimi_visad.html

yeterli miktarda ve erişilebilir olması da stratejik açıdan önem arz etmektedir. Türkiye’de hayvansal üretimi artırmak için uzun yıllardan beri muhtelif çalışmalar yapılmasına rağmen uygulanan projelerin sonuçları ve etkileri gerçek anlamda ölçülmediğinden, hatalar tekrar edilebilmekte bu nedenle hayvancılığın sürdürülebilir olması engellenmektedir. Oysa ülkemiz doğal kaynakları, coğrafi yapısı, iklimi, teknik birikimi, insan gücü ve nüfus yapısı hayvancılık açısından kendi halkının beslenmesi yanında önemli dış satım potansiyeli de doğuracak durumdadır.

4.1.5. REKABET YAPISI VE RAKİPLERİN ÖZELLİKLERİ

Eti uzun süre saklamak için çeşitli baharatlarla karıştırıp dışını özel bir sos veya zarla kapayıp kurutma yöntemi şarküteri ürünlerini ortaya çıkarmıştır. Şarküteri ürünleri binlerce yıldır tüm toplumların mutfağında yer almaktadır. Türkiye’de en yaygın şekilde tüketilen şarküteri ürünleri sucuk ve pastırma olup, yabancı ülkelerde ise sosis, salam ve jambondur.

Günümüzde market raflarında her türlü bulunabilen şarküteri ürünleri için firmalar arasında sıkı bir rekabet yaşanmaktadır. Üretici firmalar raflarda yer bulmak ve satışlarını artırmak için reklam, fiyat, promosyon ve satış ekibi silahlarıyla perakendeci firmaları etkilemeye çalışmaktadırlar. Yaz aylarıyla birlikte tüketimin azaldığı şarküteri sektöründe en büyük sorun ise kayıt dışı veya merdiven altı olarak adlandırılan üretimdir. 2007 yılında yapılan bir araştırmaya göre¹⁴ 1,2 milyar TL’ye ulaşan sektörde markalı ürünlerin payı %67 olup, kayıt dışı sektörün büyüklüğü ise %33’ler civarında tahmin edilmektedir.

- Şarküteri pazarının %65’ini ulusal çapta dağıtım yapan 14 marka (Pınar, Aytaç, Polonez, Başyazıcı, Coşkun, Beşler, Maret, Namet, Şahin, Banvit, Apikoğlu, Beşyıldız, İmamoğlu ve Sultan) paylaşırken geri kalanını ise sayıları 100’ü geçen küçük firmalar paylaşmaktadır.
- Şarküteri sektöründe ton bazında pazarın %58’i reklam veren markalar, %42’si ise küçük işletmeler tarafından paylaşılmaktadır. Ciro bazında ise pazarın %67’si reklam veren markalar, %33’ü küçük işletmeler tarafından paylaşılmaktadır.
- Şarküteri ürünlerinde pazar lideri %17,5 ile Pınar’dır. Aytaç %13,5 ile ikinci, Polonez %5,7 ile üçüncü sırada yer almaktadır.

¹⁴ <http://referansnoktasi.blogcu.com/sarkuteri-sektoru/4354571>

- Ürönlere baktığımızda şarküteri pazarının hakimi %44'lük pazar payı ile sucuktur. Sucukta yeni şekil, boy ve ebatta ürünler piyasaya sürölüyor olsa da en çok tüketilen %80 ile kangal sucuk olmaktadır.
- Sucukta marka bilinirliğine baktığımızda %52 ile Pınar, %33 ile Maret ve %30 ile Aytaç ilk 3 sırayı oluşturmaktadır.
- Sucuktan sonra en çok salam tüketilen ölkemizde salamın şarküteri ürünleri içindeki pazar payı %28'dir. Salamdaki marka bilinirliğinde de sıralama değışmemektedir. Pınar %46 ile lider konumdayken, onu %26 bilinirlik ile Maret, %22 bilinirlik ile Aytaç takip etmektedir.
- Sosis ise %25'lik pazar payı ile 3. sırada yer almaktadır. Sosisteki marka bilinirliği durumu da değışmemekte ve Pınar %50 ile ilk sırada; onu %30 ile Maret ve %23 ile Aytaç takip etmektedir.
- Pastırma da ise açık ve kayıtdışı ürünlerin etkisi fazlasıyla görünmektedir. Pınar'ın marka bilinirliği bu üründe %12'ye gerilerken onu %6 ile Maret, %6 ile Beşler takip etmektedir. Araştırmada "diđer" seçeneğini söyleyenlerin oranı ise %76'dır.

4.2. PAZARLAMA PLANI

4.2.1. HEDEF PAZAR VE ÖZELLİKLERİ

Dünyada toplam sığır ve dana eti üretiminin %20,6'sını ABD ve %14'ünü AB oluşturmaktadır. Türkiye'nin dünya kırmızı et üretimindeki payı ise %1,6-1,8 düzeyindedir. Dünyada hem kırmızı et hem de beyaz et üretiminin hızla artmasına karşılık, AB'de sığır ve manda ile koyun ve keçiden sağlanan kırmızı et üretiminde bir azalmanın meydana geldiđi gözlenmektedir. Bir tarafta AB ölkelerinin ihtiyaç fazlası oluşan kırmızı eti, diđer tarafta ise Türkiye' de son yıllarda oluşan kırmızı et açığı AB için avantajlı bir durum, Türkiye için konu ile bağlantılı tüm alanlarda olumsuzlukların devam etmesi anlamını taşımaktadır. Türkiye, 1980-1984 yılları arasında toplam ihracatı 5 milyar dolar iken, Ortadođu ölkelerine yılda 300-400 milyon dolarlık kırmızı et ihracatı gerçekleştirmiştir. 1980 yılı içerisinde yapılan damızlık ithalatı, 1990 yılında başlayan kasaplık hayvan ve et ithalatları, küçükbaş hayvan sayılarımızda çok daha fazla olmak üzere hayvan sayılarında hızlı bir düşüş yaşanmasına neden olmuştur.¹⁵

¹⁵ K. Karakuş, Türkiye'nin Canlı Hayvan ve Kırmızı Et İthaline Genel Bir Bakış, İğdır Üni. Fen Bilimleri Enst. Der., 2011

1991 yılında yaklaşık 60 milyonun üzerinde olan küçükbaş hayvan (koyun+keçi) sayısı 2009 yılında 30 milyona kadar düşmüştür. 1990 yılında nüfusumuzun 60 milyon, 2009 yılında da 72 milyon olduğu dikkate alındığında, bu rakamlar, kişi başına düşen küçükbaş birim hayvan sayısının azaldığını göstermektedir. Son yıllarda süt fiyatlarının düşüklüğü nedeniyle büyükbaş damızlık hayvanların, özellikle doğurabilir dişilerin (anaç) kesime gönderilmesi ülke hayvan varlığının azalmasının önemli nedenlerinden biri olmuştur. Türkiye’de hayvan varlığı ve buna bağlı olarak elde edilen kırmızı et üretimi bakımından yıllara göre giderek artan oranda bir azalma görülmektedir. Ülke nüfus artışı göz önüne alındığında mevcut durumun devam etmesi halinde, hayvan varlığı bakımından ileriki yıllarda beklenen olumsuz sonuçların boyutu hakkında önceki bölümlerde yer alan tablolar (Tablo 4 ve Grafik 1) bilgi vermektedir. Sonuç olarak büyükbaş sığır besiciliği ile entegre et ürünleri işleme tesisi yatırımı ülkemiz açısından gerekli görülmektedir.

Bu bağlamda Muş’ta kurulacak et entegre tesisi için hedef pazar ilk yıllar için Doğu ve Güneydoğu Anadolu bölgeleri olup tesisin gerekli izinleri alarak mevzuata uyumu sağlanmasının ardından özellikle Türkiye’nin kuzey ve güney doğusunda yer alan ülkelere yönelik ihracata başlaması öngörülmektedir.

4.2.2. HEDEF MÜŞTERİ GRUBU VE ÖZELLİKLERİ

Çeşitli gıda ürünlerinin piyasa talebi ve talep esneklikleri, tarım sektörünün planlanması, organizasyonu ve çoğu gelişmiş ve sanayileşmiş olan ülkelerde olduğu gibi kamu politikalarının oluşumunda önemli araçlardan biridir. Gıda talep esneklikleri tarımsal işletme veya çiftçi gelirlerinde hedef fiyatlardaki değişimlerin etkisini değerlendirmek için de kullanılmaktadır. Esneklikler ayrıca geleceğe yönelik tahmin ve projeksiyonlar için önemli bilgi kaynaklarıdır. Tarım işletmeleri, gıda işletmeleri ve perakendeciler, üretim ve satışlarını planlarken talep tahminlerine ihtiyaç duyar.

Türkiye’de önemli gıda ürünleri için fiyat ve gelir esnekliklerini tahmin etmektir. Genel olarak Türkiye’de gıda talep esneklikleri tahminine yönelik çok az çalışma bulunmaktadır. Bu çalışmada, gıda ürünleri talebi, Heckman iki aşamalı talep modeli kullanılarak tahmin edilmiştir.¹⁶

¹⁶ C. Akbay vd., Türkiye’de Önemli Gıda Ürünlerinin Talep Esneklikleri, 2008.

Tablo 9. Gıda Ürünleri Tüketim Miktarları İle İlgili İstatistikler

Gıda ürünleri	Tüketen aile oranı(%)	Ortalama tüketim miktarı	Ortalama harcamalar (TL)	Ortalama birim fiyat (TL)	Toplam gıda harcamalarındaki oranları (%)	Gelir Esneklikleri	Fiyat Esneklikleri
Sığır eti	47.6	1.53	13.69	9.60	6.87	0.32	-1.89
Koyun eti	15.8	0.81	6.84	8.98	3.43	0.48	-2.22
Keçi eti	1.8	0.20	1.43	7.72	0.72	0.53	-1.69
Tavuk eti	68.0	2.32	7.29	3.30	3.66	0.08	-0.32
Balık	34.1	1.04	2.32	2.46	1.17	0.11	-0.20

Pozitif gelir esnekliğine sahip olan gıda ürünlerinin tamamı 1'den küçük, inelastik gelir esnekliğine sahiptir. Gelir esnekliği en yüksek olan ürünler keçi eti (0,53), koyun eti (0,48) ve sığır etidir (0,32). Hanehalkı gelirinde meydana gelen %10'luk bir artış hanehalkı keçi eti tüketimini %5,3, koyun eti tüketimini ise %4,8 artırmaktadır. Tavuk eti gelir esnekliği 0,08, balık eti gelir esnekliği ise 0,11 olarak tahmin edilmiştir.

4.2.3. İLK FAALİYET YILINDA HEDEFLENEN SATIŞ DÜZEYİ

Ürünler/Aylar	1	2	3	4	5	6	7	8	9	10	11	12
Karkas Et Satışı (Sakatat, kan vb. dâhil) (Kg)	0	0	0	0	0	124.500	0	0	0	0	0	124.500
Şarküteri Ürünleri Satışı (Kg)	3.000	3.000	3.000	3.000	3.000	3.000	2.000	2.000	2.000	2.000	2.000	2.000

4.2.4. İLK FAALİYET YILINDA HEDEFLENEN SATIŞ FİYATI

Ürün	Birim Satış Fiyatı
Karkas Et Satışı (Sakatat, kan vb. dâhil) (Kg)	14,00
Şarküteri Ürünleri Satışı (Kg)	20,00

4.2.5. DAĞITIM KANALLARI

Et ve et ürünlerinin pazarlanmasında ve dağıtımında iç piyasada önemli paya sahip 3 firma bulunmaktadır. Bunlar et ürünlerinde Maret, Pınar ve Aytaç'tır. Markalı ürünlere yönelik olarak piyasanın %80-85'ini kontrol etmektedirler.¹⁷

¹⁷ <http://www.slideshare.net/helikonunbahcesi/leri-lenmi-et-rnleri-durum-raporu>

Muş ilinde kurulması planlanan tesisin marka - ürün tanıtımı ve tutundurma amacıyla pazarlama etkinliklerine önem vermesi gerekli görülmektedir.

4.2.6. PAZARLAMA/SATIŞ YÖNTEMLERİ

Aylar	Aktivite 1	Tutar	Aktivite 2	Tutar	Toplam
1	Kartvizit	1.000	İnternet Sitesi	2.000	3.000
2	Broşür	3.500	Müşteri Ziyaretleri	1.500	5.000
3	Sektörel Dergi Reklamları	2.500	Müşteri Ziyaretleri	1.500	4.000
4	Bölgesel TV Reklamları	4.500	Müşteri Ziyaretleri	1.500	6.000
5	Bölgesel Gazete Reklamları	2.500	Müşteri Ziyaretleri	1.500	4.000
6	Tanıtım Filmi Çekimi	7.000	Müşteri Ziyaretleri	1.500	8.500
7	İnternet Banner Reklamları	1.500	Müşteri Ziyaretleri	1.500	3.000
8	Ulusal Gazete Reklamları	2.500	Müşteri Ziyaretleri	1.500	4.000
9	Bölgesel Radyo Reklamları	2.500	Müşteri Ziyaretleri	1.500	4.000
10	Bölgesel TV Reklamları	4.500	Müşteri Ziyaretleri	1.500	6.000
11	Bölgesel Gazete Reklamları	2.500	Müşteri Ziyaretleri	1.500	4.000
12	Ulusal TV Reklamları	4.500	Müşteri Ziyaretleri	1.500	6.000
Toplam					57.500

4.2.7. KURULUŞ YERİ SEÇİMİ VE ÇEVRESEL ETKİLER

Muş İlinin Genel Tanıtımı



Coğrafi konumu: Muş ili Doğu Anadolu Bölgesi'ndedir. Ağrı, Bitlis, Bingöl, Erzurum, Diyarbakır ve Batman olmak üzere 6 il'e sınırdır ve bu yönüyle Doğu Anadolu'da önemli bir ulaşım noktasıdır.

Toplam Nüfus: 414.706 kişidir. (TÜİK, 2011, ADNKS)

Toplam Yerleşim Yeri Sayısı: 6 ilçe, 22 belde, 359 köy ve 186 mezra bulunmaktadır.

Toplam Arazi Miktarı: 819 551 hektardır.

Arazi Kullanım Durumu: % 42'si tarım alanı, % 46'sı çayır-mera, % 7'si orman, % 52i tarım dışı

Temel Tarımsal Ürünler: Yem bitkileri, tütün, şeker pancarı, lahana, kavun-karpuz, sebze, üzüm, patates, canlı hayvan ve hayvansal ürünler.

Temel Sanayi Alanları: Madencilik (çimento, barit, mermer, tuğla, doğal yapı taşları), Gıda, Mobilya, Tekstil, İnşaat, Metal sektörleridir. İl'de Muş Organize sanayi Bölgesi, Muş Sanayi Merkezi, Malazgirt Tarım Makinaları İhtisas Sanayi Sitesi ve 4 adet Küçük Sanayi Sitesi bulunmaktadır. 57 parselden oluşan Muş OSB'nin 37 parseli tahsis edilmiştir. 17 parsel boş bulunmakta ve arsaların yatırımcılara tahsis edilmesinde büyük kolaylık sağlanmaktadır.¹⁸

İlin Tarım ve Hayvancılık Potansiyeli

- Tarım ve hayvancılık il ekonomisinin temel sektörüdür. Muş, özellikle hayvancılıkta Türkiye'de önemli bir yere sahiptir, Kişi başına canlı hayvanlar değeri bakımından Muş ili 1451 TL ile 5. sırada bulunurken, Türkiye ortalaması 357 TL'dir. Kişi başına hayvansal ürünler bakımından ilimiz 624 TL ile 18. sırada bulunurken Türkiye ortalaması 333 TL'dir. **Buna karşılık az sayıda süt ve süt ürünleri imalathanesi dışında İl'de et sanayi, gübre sanayi, süt sağım sistemleri sanayi, entegre süt sanayi gibi hayvancılık yatırımları mevcut değildir.**
- İl'de 2009 yılsonu itibariyle 1.371.029 küçükbaş, 210.414 büyükbaş, 665.917 kümes hayvanı bulunmaktadır. Büyükbaş hayvanların %29.37'si yerli ırk, %45.31'i melez, %23.29'u da kültür ırkından oluşmaktadır.
- 2009 yılı içinde il dışına 122.314 adet küçükbaş, 42.924 büyükbaş hayvan, 130.319 arılı kovan ve 207 adet tek tırnaklı hayvan sevkiyatı yapılmıştır. Muş'taki küçükbaş hayvan varlığı Türkiye'deki küçükbaş hayvanların %4,7'sini oluşturmaktadır.
- Çayır-mera alanının oranı yüzde 46 ile Türkiye ortalamasının (%26) oldukça üstündedir. Muş Türkiye koyun varlığının %5'ine, Türkiye sığır varlığının %2,5'ine sahiptir.

¹⁸ <http://www.daka.org.tr/?cmd=page&id=mus>

- Muş'ta toplam arazi miktarı 819.551 ha olup, bunun yüzde 42'si tarım arazisidir. Bu tarım arazisinin yüzde 46'sı yani 158 215 ha sulanabilir tarım arazisidir bunun 61.334 ha sulanmaktadır. 2012 yılında faaliyete geçmesi beklenen Alparslan 2 Barajı ile 78 bin hektarlık tarım arazisi sulanabilecektir. I-IV. sınıf tarım arazilerinin toplamı 365.703 ha'dır. Muş Türkiye'nin en büyük ovalarından birisi olmasına ve yeterli su kaynaklarına sahip olmasına rağmen ovaдан yeterince faydalanılamamıştır.
- İl'in su kaynakları (akarsu, gölet, baraj gölleri v.b) Türkiye ortalamasının üzerindedir. Yerüstü su potansiyeli 4.505,93 hm³ / yıl ve yer altı su potansiyeli 117,0 hm³ / yıl olmak üzere toplam su potansiyeli 4.622,93 hm³ / yıl'dır.
- Toplam 246.245 ha ekilen tarım arazisinin %84'ünde hububat (buğday-arpa), %10'unda yem bitkileri (yonca), %3'ünde endüstri bitkileri (şeker pancarı, tütün, ayçiçeği) ve geriye kalan %3'lük gibi küçük bir bölümünde sebze, meyve ve baklagiller ekimi yapılmaktadır. Hayvan varlığına ve ekilecek alan varlığına kıyasla kaba yem ekimi oldukça düşüktür. Yem bitkileri, endüstri bitkileri ve sebze-meyve üretimi için yapılacak yatırımlara elverişli konumdadır.
- İl'de Gıda, Tarım ve Hayvancılık Bakanlığı'na bağlı Toprak, Gübre ve Su Analiz Laboratuvarı mevcuttur.
- İl'in tarihinde bağcılık en önemli geçim kaynağı olarak karşımıza çıkmaktadır. 1800-1900'lü yıllarda ilde 24.000 bağ bulunduğu ve bu bağlarda yetiştirilen ince kabuklu, sulu, çok şekerli ve ekşimsi üzümlerden üretilen şarapların Paris'teki mahzenlerde saklandığı tarihi kaynaklarda belirtilmektedir. İl'de üzümün işlenmesine yönelik yatırım yok denecek kadar azdır.
- Tütün, ilde tarihi önemi olan önemli bir tarım ürünüdür. 2009 yılında özel sektörcü 4700 da alanda 517 ton tütün üretimi yapılmıştır. 2010 yılında 32 muhtarlıkta 2350 tütün üreticisi ile sözleşme imzalanmıştır.
- Tarım alanında Gıda, Tarım ve Hayvancılık Bakanlığı tarafından Doğu Anadolu illerine sağlanan hayvancılık destekleri bu alanda İl'de yapılacak yatırımları diğer Bölge illerine kıyasla avantajlı hale getirmektedir.

Tesisin Gıda, Tarım ve Hayvancılık Bakanlığı tarafından sağlanacak izinler ve gerekli yasal mevzuata uygun yönetim sistem belgelerinin alınması (ISO 9001, 140001 ve 22000) sonucunda ulusal ve uluslararası pazarda faaliyet göstermesi mümkün olacaktır.

5. HAMMADDE VE DİĞER GİRDİ PLANLAMASI

5.1. HAMMADDE VE DİĞER GİRDİ TEMİN KOŞULLARI

Tesis entegre olarak planlanmıştır. Yem girdileri ve ambalaj malzemeleri ise bölgeden temin edilebilecektir. Yıllık 2 devre halinde (180 gün/devre) 250'şer adet canlı hayvan alımı yapılacağı varsayılmıştır.

Et Ürünlerinde Kullanılan Başlıca Katkı Maddeleri

Genel anlamda tek başına gıda olmayan ancak gıdalara üretim, işleme, depolama ya da ambalajlama gibi aşamalarda katılan madde veya maddeler karışımı olarak tanımlanmaktadır. Katkı maddeleri et ürünlerinde, gıdaların duyu özelliklerinin düzeltilmesi, depolama ömrünün uzatılması, mikrobiyel kaynaklı bozulmaların engellenmesi ve işleme yardımcı olarak kolaylık sağlaması amacıyla kullanılırlar.

1. Tuz

Et ürünlerinde genellikle %2–7 oranlarında katılmaktadır. Tuzun et ürünlerindeki işlevleri şu şekilde özetlenebilir;

- Antimikrobiyel etkilidir. Ürün içerisinde ozmotik basıncı yükselterek, ortamda bulunan oksijenin çözünürlüğünü ve bakteriyel proteolitik enzimlerin aktivitesini sınırlayarak mikroorganizmalar üzerinde bakteriyostatik etki yapar. Ayrıca klorür (Cl) iyonlarının bakteriler üzerinde toksik etkisi de vardır.
- Ürüne lezzet ve aroma kazandırır.
- Ete gevrek bir yapı kazandırır.
- Tuz, proteinlerin yapısında kısmen de olsa helikslerin açılmasına ve proteinlerin daha fazla suyu bağlamasına neden olarak etin su tutma kapasitesini ve proteinlerin çözünürlüklerini artırmaktadır.

2. Nitrat ve Nitritler (NO₃ ve NO₂)

Nitrat ve nitritlerin et ürünlerindeki fonksiyonları şunlardır:

- Antimikrobiyal etkilidirler. NO₃ ve NO₂'nin indirgenmesi sonucu oluşan NO gıda zehirlenmelerine neden olan Clostridium botulinum'un çoğalmasını ve toksin salgılamasını engellemektedir. NO, Clostridium botulinum dışında Clostridium perfringens, Clostridium sporogenes'i de inhibe etmektedir. Günümüzde Clostridium botulinum'un gıdalarda

gelişmesini ve toksin oluşturmasını engelleyen, tüketici sağlığı bakımından risk oluşturmayan daha iyi bir madde olmadığı için bazı sakıncalarına rağmen gıdalarda nitrat ve nitritler kullanılmaktadır.

- Lezzet ve aroma üzerinde etkilidir.
- Antioksidan özellikleri bulunmaktadır. Isı işlemleri uygulanmış, soğutulmuş ve tekrar ısıtılmış ürünlerde istenmeyen tat-lezzet (warmed-over flavor) oluşumunu önlerler.
- Fermente sucuklar gibi çiğ ürünlerde kırmızı rengi nitrosomyoglobin, salam ve sosis gibi ısı işlemleri uygulanmış ürünlerde ise parlak pembemsi kırmızı rengi nitrozilhemokromojen oluşturur.

3. Şekerler

Bu amaçla sakaroz, dekstroz, fruktoz, laktoz, maltoz, mısır şurubu ve sorbitol çeşitli et ürünlerinde kullanılır. Bunlar et ürünlerinde aşağıdaki işlemlerde bulunurlar:

- Fermente ürünlerde fermentasyonu yapan mikroorganizmaların enerji kaynağıdır.
- Fermente olduklarında asit (laktik asit) meydana gelir ve bu asit üründe pH'yı düşürerek NO'nun miyoglobin ile birleşmesine katkıda bulunarak, nitrozomiyoglobin ve nitrozilhemokromojenin oluşmasına yardımcı olurlar.
- Üründe pH'nın düşmesi dolayısıyla asitliğin artması, indirgen ortamın oluşmasına bağlı olarak Gr (-) basillerin ve aerob spor oluşturan bakterilerin çoğalması engellenir.
- pH'yı düşürerek kas proteinlerinin izoelektrik noktasına (pH: 5,3'ten) yaklaştırıp sucukların dilimlenebilme özelliğini artırır.
- Her bir şeker gıdaya kendine has tat ve aroma kazandırır. Tuzdan ileri gelen tadı biraz daha nötrleştirir.
- Pişirme sırasında (özellikle tüketim sırasında kuru sıcaklık uygulanmasında) Maillard reaksiyonuna girerek ve karamelizasyona uğrayarak renk oluşumunda etkili olmaktadır.

4. Küring İşlemini Hızlandırıcı ve Etkileyici Maddeler

Bu maddeler sitrik asit ve tuzları, fumarik asit ve glukona delta lakton'dur. Bunlar ürünün pH'sını düşürerek şu işlemlerde bulunurlar:

- Ürüne tat ve aroma kazandırır.
- Renk oluşumunu hızlandırır. Bazı ürünlerde renk oluşumunu 1–1,5 saatten 15–30 dakikaya kadar düşürebilirler.
- Enzimlerin ve bakterilerin faaliyeti sınırlandırıldığı için ürünün dayanma süresini uzatır. Ancak bu maddeler, emülsiyon tipi et ürünlerinde (salam, sosis) emülsiyon oluşumunu

engelledikleri için bu ürünlerde emülsiyon oluştuktan sonra dolumdan hemen önce kullanılmalıdır.

5. Baharatlar

Bazı bitkilerin çiçek, meyve, tohum ve gövde kısımlarından elde edilen, kendine özgü aroma ve çeşni oluşturan maddelerdir. Bazı içerdikleri antimikrobiyel maddeler, eterik yağlar, aromatik bileşikler ve diğer maddelerle ürünün rengi, dayanıklılığı, lezzeti, sindirilebilme yeteneği üzerinde etkili olmaktadır. Örneğin sarımsak, yenibahar, biberiye, adaçayı, kişniş, kimyon ve kakulenin antimikrobiyel; kırmızıbiberin ise askorbik asit içerdiği için antioksidan özelliği vardır.

6. Starter Kültürler

Fermente et ürünlerinde olgunlaşma süresini kısaltmak ve kontrol altına almak, dayanıklılık süresini uzatmak, ürüne renk, aroma ve lezzet kazandırmak amacıyla yalnız ya da kombine halde kullanılan yararlı mikroorganizmalardır. Starter kültür kullanımıyla biyojen aminlerin oluşumu, istenilmeyen mikroorganizmaların gelişmeleri engellenir, daha sağlıklı, kaliteli ve standart bir ürün elde edilir. Fermente çiğ sucuklarda starter olarak, laktik asit bakterileri (laktobasil ve pediokok), mikrokok familyası (Stafilokok ve Mikrokoklar), maya ve küflerin bazı türleri kullanılmaktadır.

5.2. HAMMADDE VE DİĞER GİRDİ MİKTARLARI

No	Ürün/Hizmet	Birim Fiyat	Devre	Birim Tutar	Yıllık Maliyeti
1	Yem Giderleri (Yıllık)	212.000,00	2	424.000,00	424.000,00
2	Aşı, İlaç, Vitamin Giderleri	15.000,00	2	30.000,00	30.000,00
3	Yardımcı Malzemeler (Et ürünleri katkı maddeleri)	30.000,00	2	60.000,00	60.000,00
4	Yılda 2 Devre Canlı Hayvan Alımı	1.800,00	500	900.000,00	900.000,00
Toplam				514.000,00	1.414.000,00

Yıllık hammadde giderleri içinde yıllık 2 devre halinde canlı hayvan alımı işletme gideri olarak varsayılmıştır. Yukarıda yer alan giderler 2 devre halinde besicilik için gerekli yıllık giderlerdir. Et ürünleri katkı maddeleri yıllık 30 ton ürün eldesine yönelik olarak hesaplanmıştır.

6. İNSAN KAYNAKLARI PLANLAMASI

6.1. PERSONEL YÖNETİMİ

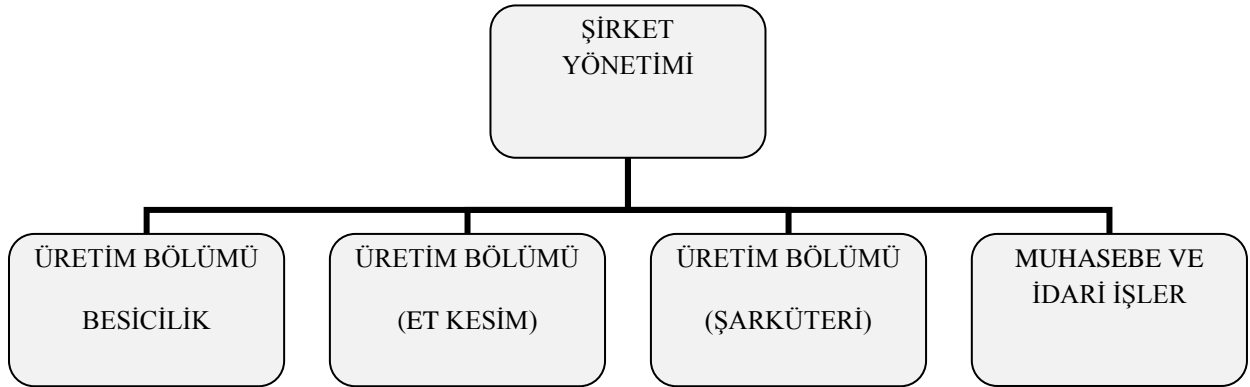
No	Pozisyon	Aylık Brüt Ücretler	Personel Sayısı	Yıllık Brüt Ücretler
1	Genel Müdür	4.000	1	48.000
2	Sekreter ve İdari İşler Sorumlusu	1.700	1	20.400
3	Satış ve Pazarlama Sorumlusu	2.500	2	60.000
4	Ön Muhasebe	2.000	2	48.000
5	Teknik Müdür (Veteriner ve Gıda Mühendisi)	3.000	2	72.000
6	Besi Ünitesi (İşçi)	1.331	5	79.860
7	Kesim Ünitesi (İşçi)	1.331	10	79.860
8	Et İşleme Ünitesi (İşçi)	1.331	5	79.860
9	Üretim Şefleri (Tüm Bölümler)	1.331	9	143.748
10	Şoförler (Servis, Kamyon, Traktör)	1.331	3	47.916
Toplam			40	679.644

Yönetim ve üretimde üst kademedeki çalışacak personelin maaşı Muş ilindeki piyasa koşulları ve yapılacak işin niteliği dikkate alınarak belirlenmiştir.

Asgari ücret (1.331 TL) belirlenirken 2012 yılı tutarı baz alınmış ve 2014 yılına kadar her yıl %10 artış olacağı varsayılmıştır.

Brüt ücretlere işveren payı dâhildir.

6.2. ORGANİZASYON ŞEMASI



7. ÜRETİM PLANLAMASI

7.1. YATIRIM UYGULAMA PLANI VE SÜRESİ

Aktiviteler/Aylar	1	2	3	4	5	6	7	8	9	10	11	12
Finansal kaynakların temini	■											
Arazi belirlenmesi	■											
İşletmenin yasal kuruluşu		■										
Gerekli izinlerin alınması			■	■								
İnşaat işleri				■	■	■	■	■	■			
Makine ve donanım alımı							■	■	■			
Makine ve donanım montajı										■		
Canlı hayvan temini									■	■	■	
Deneme üretimi											■	
İdari örgütlenmenin yapılması							■	■				
İşgücünün sağlanması									■	■	■	
Pazarlama planının yapılması											■	■

Yatırımın başlangıç tarihi 01.01.2013 olarak kabul edilmiştir.

7.2. KAPASİTE KULLANIM ORANI

Yıllar	1	2	3	4	5	6	7	8	9	10
Kapasite Kullanım Oranı	0%	100%	100%	100%	100%	100%	100%	100%	100%	100%

İşletmenin 1. yılı yatırım dönemi olarak kabul edildiğinden üretim 2. yıldan itibaren başlamaktadır.

7.3. ÜRETİM MİKTARI

7.3.1. TAM KAPASİTEDEKİ ÜRETİM DÜZEYİ

Ürünler/ Aylar	1	2	3	4	5	6	7	8	9	10	11	12	Toplam
Karkas Et Satışı (Sakatat, kan vb. dâhil) (Kg)	0	0	0	0	0	124.500	0	0	0	0	0	124.500	249.000
Şarküteri Ürünleri Satışı (Kg)	3.000	3.000	3.000	3.000	3.000	3.000	2.000	2.000	2.000	2.000	2.000	2.000	30.000

Tam kapasitedeki üretim düzeyi; satın alınan makine ve donanımların kapasiteleri, işyeri büyüklüğü ve personel sayısı göz önüne alınarak %100 kapasite kullanım oranındaki düzeye göre hesaplanmıştır.

7.3.2. İLK FAALİYET YILINDAKİ ÜRETİM VE SATIŞ DÜZEYİ

Ürünler/ Aylar	1	2	3	4	5	6	7	8	9	10	11	12
Karkas Et Satışı (Sakatat, kan vb. dâhil) (Kg)	0	0	0	0	0	124.500	0	0	0	0	0	124.500
Şarküteri Ürünleri Satışı (Kg)	3.000	3.000	3.000	3.000	3.000	3.000	2.000	2.000	2.000	2.000	2.000	2.000

İlk faaliyet yılındaki üretim ve satış düzeyi ilk yıl için %100'lük kapasite kullanım oranına göre belirlenmiştir.

7.3.3. İLK 10 YILDAKİ ÜRETİM VE SATIŞ DÜZEYİ

Yıllar	1	2	3	4	5	6	7	8	9	10
Ürünler/ Kapasite Kullanım Oranları	0%	100%	100%	100%	100%	100%	100%	100%	100%	100%
Karkas Et Satışı (Sakatat, kan vb. dâhil) (Kg)	0	249.000	249.000	249.000	249.000	249.000	249.000	249.000	249.000	249.000
Şarküteri Ürünleri Satışı (Kg)	0	30.000	30.000	30.000	30.000	30.000	30.000	30.000	30.000	30.000

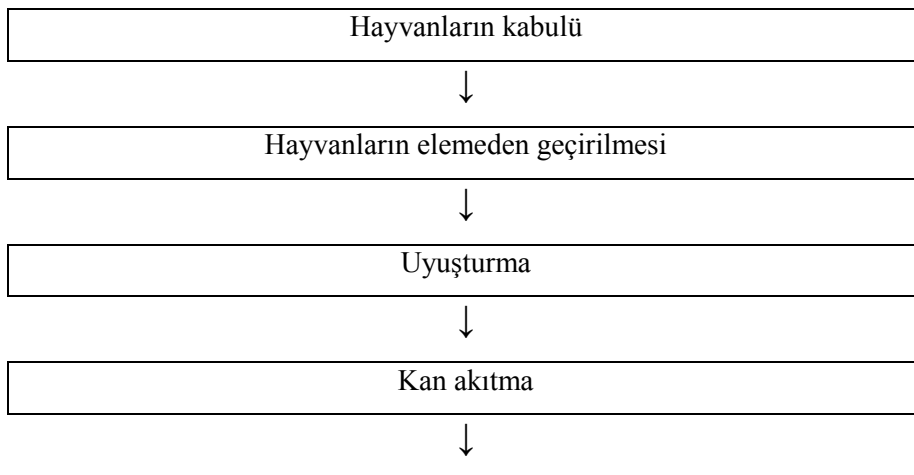
7.4. BİRİM MALİYETLER VE KARLILIK ORANLARI

Üretim Türleri	Hammadde Maliyeti	Genel Giderler Maliyeti	Personel Maliyeti	Toplam Birim Maliyet	Yıllık Toplam Maliyet	Birim Satış Fiyatı	Birim Ürün Başına Düşen Karlılık Oranı	Birim Ürün Başına Düşen Karlılık Miktarı	Başabaş Noktasındaki Üretim Miktarı
Karkas Et Satışı (Sakatat, kan vb dahil) (Kg)	0,00	0,15	2,44	2,58	642.913	14,00	81,56%	11,42	45.922
Şarküteri Ürünleri Satışı (Kg)	0,00	0,15	0,21	0,35	10.562	20,00	98,24%	19,65	528

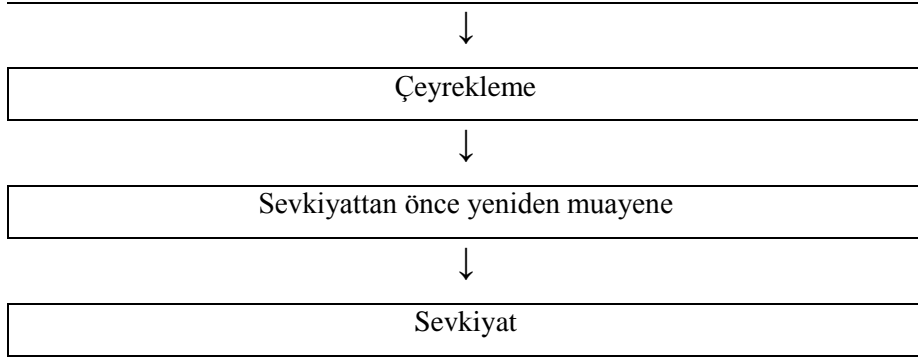
Başabaş noktasındaki üretim miktarı Yıllık Toplam Maliyetin Birim Satış fiyatına bölünmesiyle elde edilmiştir.

7.5. İŞ AKIŞ ŞEMASI

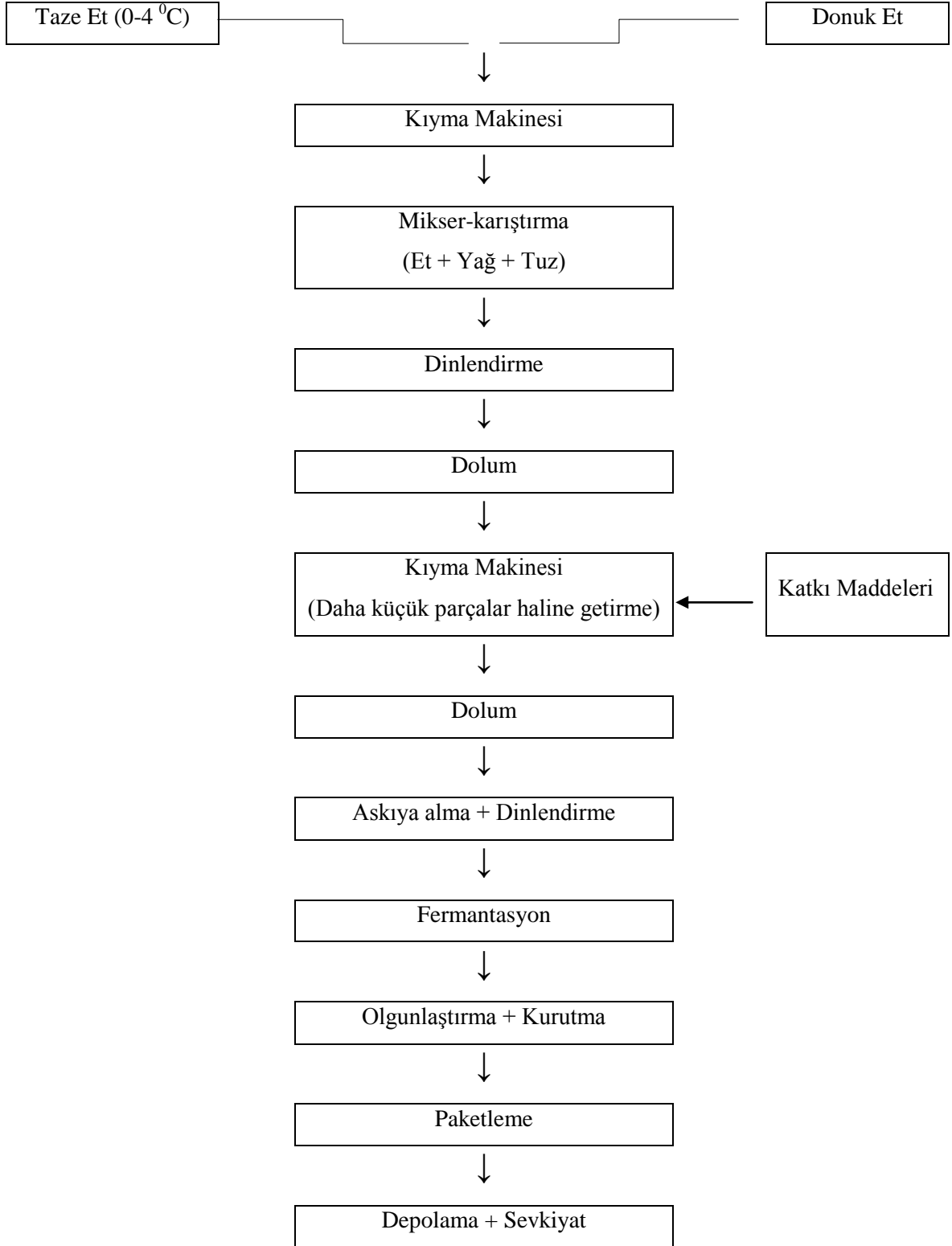
Şekil 2. Et Kesimi İş Akış Şeması



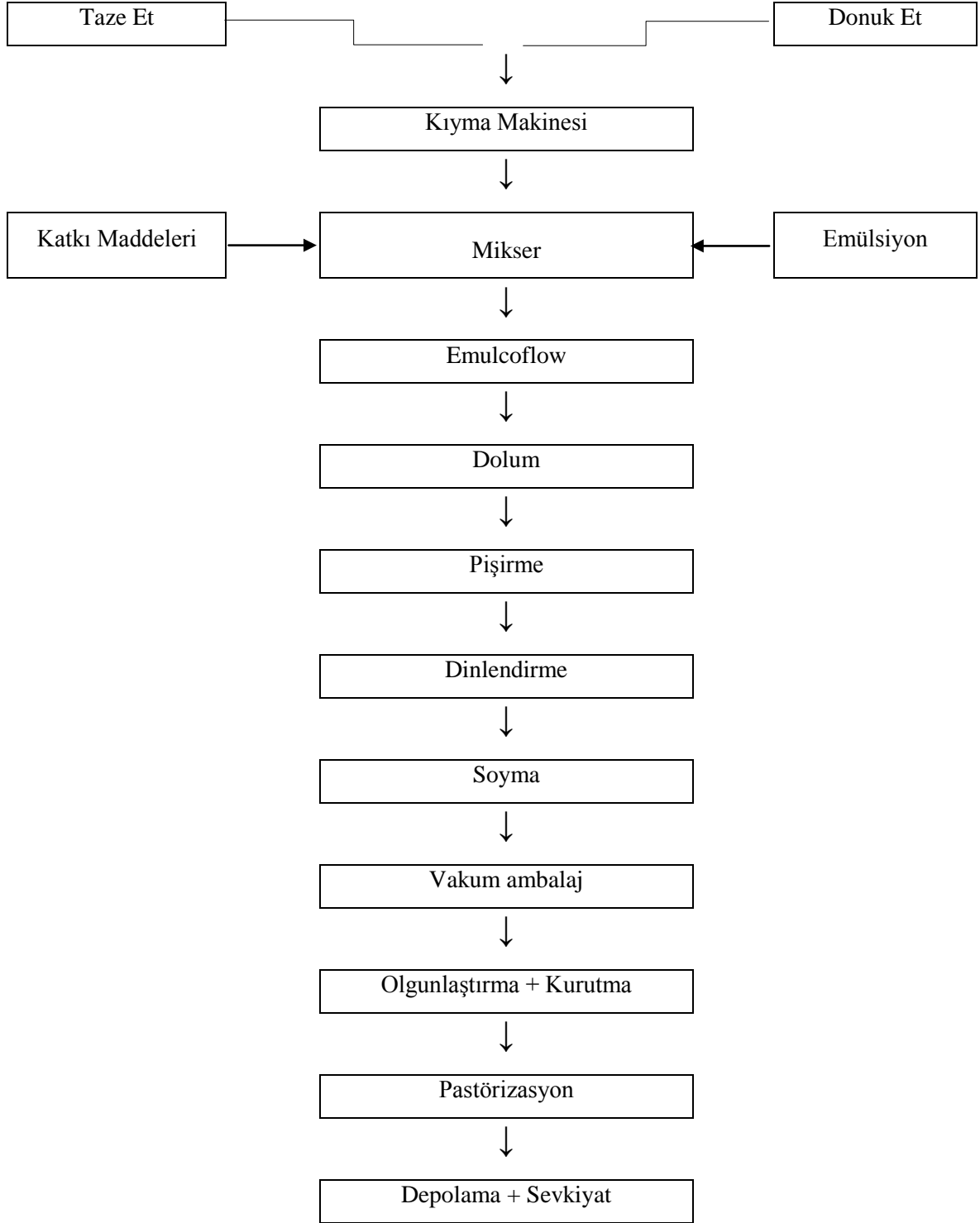




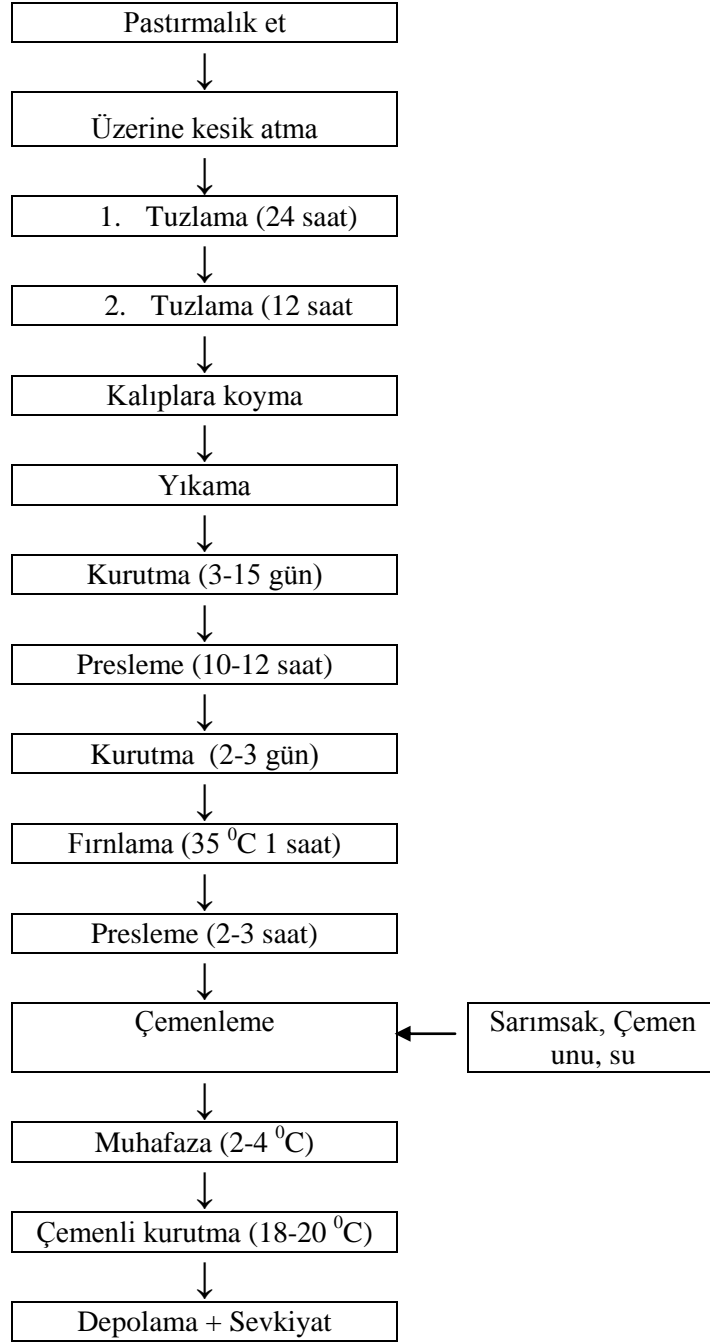
Şekil 3. Sucuk Üretimi İş Akış Şeması



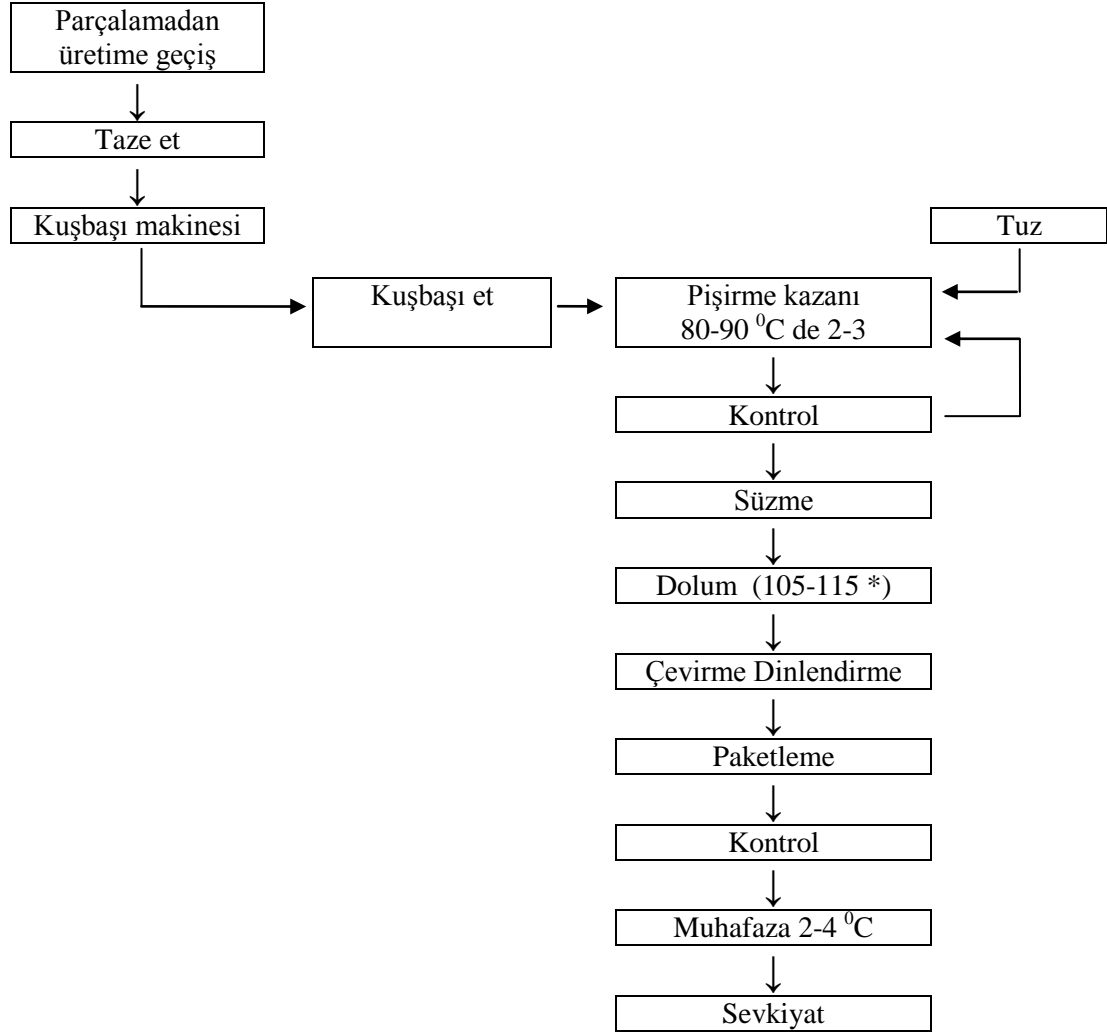
Şekil 4. Sosis Üretimi İş Akış Şeması



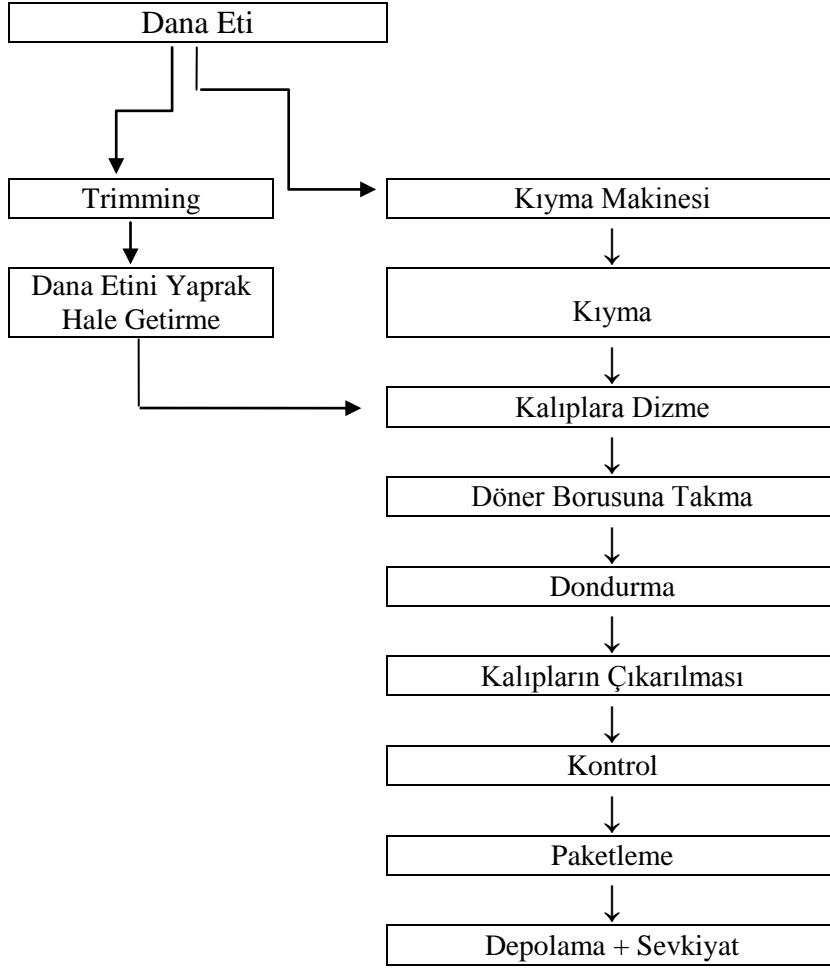
Şekil 5. Pastırma Üretimi İş Akış Şeması



Şekil 6. Kavurma Üretimi İş Akış Şeması



Şekil 7. Döner Üretimi İş Akış Şeması



7.6. TEKNOLOJİ ÖZELLİKLERİ

Hayvan Barınağı

Hayvan barınağı 250 büyükbaş hayvanı kapasiteli olacaktır. Barınak çelik konstrüksiyondan olacaktır. Barınaklar iklim koşulları düşünülerek kapalı ve bağlı sistem olarak öngörülmüştür. Yeni gelen hayvanlar, besi grupları oluşturmak için 30 günlük periyotlarla aşı programları, ayak bakımı ve yem alıştırmaya aşamaları sonucunda sürü beslenmesine hazırlanacaktır.

Yem Üretim Tesisi

Saatte 5 ton kesif yem üretim kapasiteli yem üretim tesisi kurulumu planlanmaktadır. Hayvan barınağında bulunacak bölümler:

- 250 büyükbaş hayvan kapasiteli 1 adet tesis
- Hayvan sağlığı birimi
- Yem merkezi birimi

- Karantina birimi
- Tarla birimi

Hayvanların günlük canlı ağırlığı artışını, gelişimi ve genel durumu sürekli izlenecek ve buna uygun yem rasyonları tespit edilecektir. İşletmede hayvan yönetim programı kapsamında veri tabanı oluşturularak maksimum verimi elde etmek üzere yem fabrikasında üretilen ve toksin analizleri yapılmış yemlerle daha sağlıklı besi verimi elde edilecek ve beslenme kaynaklı olumsuzlukların da önüne geçilecektir.

Yardımcı Tesisler

1. Yem Hazırlama Yeri: İşletmenin uygun yerine, yem dağıtmanın kolay olabileceği bir yere yapılacak, zemini beton olacaktır.
2. Keşif Yem Deposu: Yemlerin depolanacağı, beton zeminli kapalı kısımdır.
3. Kaba Yem Deposu: Saman, yonca vb. kaba yemlerin konabileceği depodur.
4. Silaj ve Posa Çukurları: Hayvan başına bir dönem için 1,5 m³ posdira için, bunun iki katı silaj için çukurlar gerekecektir. Çukurların zeminleri beton ve duvarları betonarme yapılacaktır. Çukurlar yer altı yapılacaktır.
5. Gübre Çukuru: Gübrenin dolunca boşaltılması gerekmektedir. Bunun için toprak zeminli bir çukurun yapılması ihtiyacı karşılayabilecektir.
6. Otomatik Suluk
7. Otomatik Gübre Sıyırıcı
8. Gübre Karıştırıcı
9. Gübre Boşaltma Pompası

Et Kesim Ünitesi

Günlük kesim kapasitesi minimum 250 adet büyükbaş hayvan'dır. Hijyen ve sanitasyon kuralları dahilinde üretim yapılacaktır. Monoray sistemi sayesinde karkas herhangi bir yere temas etmeden işleme tabi tutulacaktır. Kesim sonrası karkasların yıkama işlemi aşamasında da duş yöntemiyle yıkanmakta ve soğutma bölümüne alınarak iç ısı +4 dereceye düşene kadar kademeli soğutulmaya tabi tutulacaktır.

Tesiste şoklama ve muhafaza özelliğine sahip 2 adet soğuk (et ve sakatat muhafaza amaçlı) hava deposu da bulunacaktır. Depoların kapasitesi 30 ton olacaktır. Hayvanlar ilk olarak padoklara alınarak dinlendirilecek, kesim öncesi muayenelerinin yapılması işlemi Veteriner Hekim tarafından gerçekleştirilecektir. Muayenesi yapılan sağlıklı hayvanlar kesime alınır. Et üretildikten sonra veteriner hekimler tarafından muayene edilerek uygun mühürle damgalanıp tüketime sunulur.

Kasaplık hayvan mekanik araçlarla (büyükbaşlar vinçle kaldırılmak suretiyle) kesilmekte, derileri yüzüldükten ve iç organları çıkarıldıktan sonra gövde etler (karkas) monoraylarla, sakatat çengelli arabalarla soğuk depolara taşınarak sevk ve muhafazaya alınacaktır. Deriler ise muhafaza amacıyla salamuraya, bağırsaklar işlenmeye, mezbaha artıkları ise işlenmek üzere rendering dairesine verilecektir. Rendering dairesinde işlenen artıklar sanayi hammaddesi ve hayvan yemi olarak kullanılacaktır.

Et Kesim Makine ve Teçhizat Listesi

1. Sığır Kesim Hücresi
2. Sığır Kanama Kancası
3. Sığır Kaldırma Vinci
4. Sığır Kanama Hattı
5. Sığır Aktarma (Transfer) Vinci
6. Geri Dönüş Hattı ve Kanca İndirme Aparatı
7. Sığır İşleme ve Aktarma Kademeli Platformu
8. Sığır İşleme Monoray Hattı
9. Kuyruk Açma Platformu
10. Deri Yüzme Makinesi (Mekanik)
11. İçorgan Çıkartma Platformu ve Oluğu
12. Hidrolik Karkas Bölme Platformu
13. Sığır İşleme Kancası
14. Büyük Baş Duşlama Kabini
15. Yenmeyen Atık Arabası
16. Ayak Açma ve Şişirme Platformu
17. Transfer Platformu
18. Veteriner Kontrol Platformu
19. Koridor, Soğuk Oda ve Monorayı
20. Havai Hat Monoray Kantar
21. Et İndirme ve Çeyrekleme Elevatörü
22. Lavabo
23. Kelle - Ayak Şutu
24. Derişutu
25. İşkembe Şutu
26. Ciğer Şutu
27. İç Organ Taşıma Arabası
28. İşkembe Taşıma Arabası

29. İřkembe Pislięi Atma Helezonu
30. İřkembe Temizleme Tavası
31. Cięer Yıkama Tavası
32. Pis Su-Kan Kanalı ve Izgara Kapaęı
33. Kelle ve Cięer Askısı
34. Kanca Tařıma Arabası
35. Sıęır Kesim Tavası
36. Kan Tankı
37. Pnömatik Ayak Açma Aparatı
38. Hava Kompresörü
39. Ayak – Boynuz Kesme Testeresi
40. Döř Açma Testeresi
41. Karkas Bölme Testeresi
42. Bölme - Parçalama Testeresi

İleri Et İřleme Ünitesi

1. Vakum Paketleme Arabası
2. Vidalı Dolum Makinesi
3. Kıyma Makinesi
4. Karıřtırıcı (Mixer 500 Lt)
5. Kuter
6. Hařlama ve Kızartma Kazanı
7. Et İřleme Tezgahı (Çift Taraflı)
8. Sucuk Dumanlama ve Füleleme Fırını (İki Arabalı)
9. Dairesel Parçalama Testeresi
10. Askı Arabası
11. Çelik Eldiven
12. Çelik Önlük
13. Et Sıyırma Bıçaęı
14. Bıçak Dezenfekte
15. Otomatik Klipsleme
16. Kavurma kazanı
17. Döner Ekipmanları
18. řarküreti Ürünleri Paketleme Ekipmanları

Personel

Tesiste tam kapasite üretimde tek vardiyada 50 kişi istihdam edilecektir.

Et ve Et Ürünleri Tesisleri Binaları

960 m²'lik kapalı tesislerde et kesim ve et ürünleri üretimi ile ilgili bölümler olacaktır. Ayrıca soğuk hava deposu, laboratuvar gibi bölümler de bulunacaktır.

Padok

Kesilecek hayvanları bir gün önceden dinlenmesini sağlamak ve sıraya dizerek kesimhaneye sokmak hayvanları belirli alanda tutmasını sağlayan, demir malzemenen yapılan ve duvar yerine geçen Padok yapılacaktır. Çitin yüksekliği hayvanın boyuna göre ayarlanabilecek şekilde 1,30 m olacaktır. Hayvanın bir bölmeden diğerine geçmesini ya da dışarı çıkmasını önleyecek şekilde yapılacaktır.

7.7. MAKİNE VE EKİPMAN BİLGİLERİ

No	Makine-Ekipman ve Tefrişatlar	Birim Fiyat	Adet	Toplam
1	Yem dağıtım vagonu (4m ³)-delaval	31.565	1	31.565
2	Traktör - 65 BG - New Holland	44.888	1	44.888
3	Römork - 6 ton	6.997	1	6.997
4	Şamandıralı suluk - Most	864	10	8.640
5	Terazi	4.130	1	4.130
6	Anahtar Teslim Et İşleme Ünitesi	665.000	1	665.000
7	Anahtar Teslim Et Kombinası	1.000.000	1	1.000.000
8	Frigorifik Kamyon	100.000	1	100.000
Toplam (KDV Hariç Tutarlar)			17	1.861.220

Yatırım kapsamında temin edilecek makineler birinci el makine olup mümkün olması halinde yerli üretim tercih edilmiştir.

Makine ve donanım temininde yüklenici firmalara ödemelerin peşin yapılacağı varsayılmıştır.

8. FİNANSAL ANALİZLER

8.1. SABİT YATIRIM TUTARI

Yatırım Kalemleri	Tutar	Giderle İlgili Açıklama
Etüt Proje Giderleri	33.142,46	Bina inşaatının projelendirme (Keşif, metraj, plan, harita ve çizim) ve zemin etüt maliyetidir.
Arazi Alım Giderleri	0,00	Arazi-arsa alımı yapılmayacaktır
Bina İnşaat Giderleri	662.849,12	Tesis yapım maliyetidir.
Makine ve Ekipman Giderleri	1.861.220,00	Makine, ekipman, tefrişat ve donanımların KDV hariç tutarlarıdır.
Demirbaş Giderleri	55.836,60	Makine ve ekipman giderlerinin % 3'üdür.
Taşıt Alım Giderleri	50.000,00	2 adet araç alımı yapılacaktır.
Montaj Giderleri	35.000,00	Makinelerin montaj giderleridir.
Kuruluş İşlemleri ve Harç Masrafları	3.000,00	Limited Şirket için öngörülmüştür.
Genel Giderler	27.010,48	Diğer kalemlerin toplamının % 1'dir.
Beklenmeyen Giderler	136.402,93	Diğer kalemlerin toplamının % 5'idir.
Toplam Sabit Yatırım Tutarı	2.864.461,59	

Etüt proje gideri tutarı hesaplanırken bina inşaat giderleri tutarının %10'u düzeyinde olacağı varsayılmıştır.

Yatırımcının işyerini inşa edebileceği bir araziye sahip olduğu varsayılmış ve maliyet belirtilmemiştir.

İnşaat sürecinde Taban Alanı Katsayısı Muş Belediyesi İmar ve Şehircilik Müdürlüğü'nden alınan bilgiye göre %35'dir.

Et ürünleri işleme bina (1000 m²) inşaat giderleri hesaplanırken Çevre ve Şehircilik Bakanlığı 2011 yılı birim fiyatı (343 TL/m²) esas alınmıştır.

Makine ve donanım giderleri 7.7. Makine ve Ekipman Bilgileri tablosundan alınmıştır.

Taşıt alım gideri hesaplanırken yatırımın ilk yılında istihdam edilecek her 2 satış-pazarlama elemanı için 1 araç ihtiyacı olduğu ve her bir araç maliyetinin 25.000 TL olduğu varsayılmıştır.

Besi ünitesi inşaat kalemleri ve maliyetleri aşağıda verilmektedir.

Kalemler	Alan	Birim	Birim Fiyat	Maliyet
Dinlenme Alanı	750	m ²	161,66	121.245
Gezinme Alanı	150	m	94,40	14.160
Padok	150	m	94,40	14.160
Sundurma	250	m ²	94,40	23.600
Yem Yolu	240	m ²	25,00	6.000
Yemlik	60	m ²	20,00	1.200
İdari Bina	64	m ²	254,88	16.312
Bakıcı Evi	70	m ²	254,88	17.842
Yem Deposu	260	m ²	161,66	42.032
Silaj	200	m ²	94,40	18.880
Çit	530	m	17,70	9.381
Yol-Çevre Düz	1162	m ²	20,00	23.240
Karantina (Padok)	40	m	25,00	1.000
Sondaj	80	m	65,00	5.200
Su Deposu	54	m ²	94,40	5.098
Yükleme Rampası	1	adet	500,00	500
Toplam	4.061,00		78,76	319.849

8.2. İŞLETME SERMAYESİ

İşletme Gider Kalemleri	İşletme Sermayesi	2.Yıl	3.Yıl	4. Yıl	5. Yıl	6. Yıl	7. Yıl	8. Yıl	9. Yıl	10. Yıl
Hammadde ve Diğer Girdiler	117.833	1.414.000	1.414.000	1.414.000	1.414.000	1.414.000	1.414.000	1.414.000	1.414.000	1.414.000
Personel Giderleri	56.637	679.644	679.644	679.644	679.644	679.644	679.644	679.644	679.644	679.644
Pazarlama-Satış Giderleri	4.792	57.500	57.500	57.500	57.500	57.500	57.500	57.500	57.500	57.500
Elektrik	1.000	12.000	12.000	12.000	12.000	12.000	12.000	12.000	12.000	12.000
Su	1.500	18.000	18.000	18.000	18.000	18.000	18.000	18.000	18.000	18.000
Yakıt (Isınma-Aidat)	1.300	15.600	15.600	15.600	15.600	15.600	15.600	15.600	15.600	15.600
Mali Müşavir Ücreti	402	4.824	4.824	4.824	4.824	4.824	4.824	4.824	4.824	4.824
Hukuk Müşaviri Ücreti	2.420	29.040	29.040	29.040	29.040	29.040	29.040	29.040	29.040	29.040
Telefon	2.000	24.000	24.000	24.000	24.000	24.000	24.000	24.000	24.000	24.000
Kırtasiye Giderleri	1.000	12.000	12.000	12.000	12.000	12.000	12.000	12.000	12.000	12.000
Ambalaj-Paketleme Giderleri	1.500	18.000	18.000	18.000	18.000	18.000	18.000	18.000	18.000	18.000
Sigorta Giderleri	1.242	14.900	14.900	14.900	14.900	14.900	14.900	14.900	14.900	14.900
Nakliye Gideri	1.000	12.000	12.000	12.000	12.000	12.000	12.000	12.000	12.000	12.000
Bakım-Onarım	1.073	12.870	12.870	12.870	12.870	12.870	12.870	12.870	12.870	12.870
Genel Giderler (% 1)	1.937	23.244	23.244	23.244	23.244	23.244	23.244	23.244	23.244	23.244
Beklenmeyen Giderler (% 10)	19.564	234.762	234.762	234.762	234.762	234.762	234.762	234.762	234.762	234.762
Toplam Tutar	215.199	2.582.384	2.582.384	2.582.384	2.582.384	2.582.384	2.582.384	2.582.384	2.582.384	2.582.384
Dönem Sonu Stok	117.833	117.833	117.833	117.833	117.833	117.833	117.833	117.833	117.833	117.833
TOPLAM TUTAR	215.199	2.464.550	2.464.550	2.464.550	2.464.550	2.464.550	2.464.550	2.464.550	2.464.550	2.464.550

Hammadde ve diğer girdiler tutarı 5.2. Hammadde ve Diğer Girdi Miktarı tablosundan alınmıştır.

Personel giderleri 6.1. Personel Yönetimi tablosundan alınmıştır.

Pazarlama satış giderleri 4.2.6. Pazarlama/Satış Giderleri tablosundan alınmıştır.

Elektrik kWh fiyatı belirlenirken Ocak 2012 sanayi işyerleri için uygulanan tarife baz alınmış ve bilgi Van Gölü Elektrik Dağıtım AŞ'den temin edilmiştir. Birim fiyata KDV dâhil değildir.

Metreküp su fiyatı belirlenirken Ocak 2012 işyerleri için uygulanan tarife baz alınmış ve bilgi Muş Belediyesi'nden temin edilmiştir. Birim fiyata KDV dâhil değildir.

Isınma amaçlı yakıt türü olarak ithal linyit kömürü kullanılacağı varsayılmıştır. Ton fiyatı belirlenirken Şubat 2012 özel sektör ithal kömür fiyatı dikkate alınmıştır. Birim fiyata KDV dâhil değildir.

Mali müşavir ücreti belirlenirken "2012 Yılı Serbest Muhasebecilik, Serbest Muhasebeci Mali Müşavirlik, Yeminli Mali Müşavirlik Asgari Ücret Tarifesi" baz alınmıştır.

Hukuk müşaviri ücreti belirlenirken Muş Barosu Başkanlığı'nın 2012 Yılı Asgari Ücret Çizelgesi'nde yer alan tarife baz alınmıştır.

Kırtasiye Giderleri aylık ortalama 1000 TL olarak varsayılmıştır.

Sigorta gideri olarak araçlara ait kasko gideri ve işyerinin (Makineler, bina ve diğer ekipmanlar dahil) yangın, hırsızlık, sel, deprem vb. risklere yönelik sigorta gideri baz alınmıştır. Gider hesaplanırken sabit yatırım kalemleri tablosunda yer alan her taşıt için yıllık 1.000 TL kasko maliyeti olacağı varsayılmıştır. İşyeri sigortası hesaplanırken ise yine sabit yatırım kalemleri tablosunda yer alan bina inşaat giderleri, makine-ekipman giderleri ve demirbaş giderleri toplamının binde 5'i baz alınmıştır.

Bakım-onarım gideri işyeri binasının, makine ekipmanların ve taşıtların bakım – onarım giderlerini kapsamaktadır. Gider hesaplanırken sabit yatırım kalemleri tablosunda yer alan bina inşaat gideri, makine ekipman gideri ve taşıt gideri toplamının binde 5'i baz alınmıştır.

Genel giderler hesaplanırken diğer tüm giderlerin %1'i oranında bir genel gider olacağı varsayılmıştır.

Beklenmeyen giderler hesaplanırken diğer tüm giderlerin %10'u oranında bir beklenmeyen gider oluşabileceği varsayılmıştır.

8.3. TOPLAM YATIRIM İHTİYACI

	Tutar
Sabit Yatırım Tutarı	2.864.462
İşletme Sermayesi	215.199
Toplam Yatırım İhtiyacı	424.338

8.4. FİNANSAL KAYNAK PLANLAMASI

TOPLAM YATIRIM İHTİYACI	1. Yıl	Açıklama
Sabit Yatırım Tutarı	2.864.462	İşletmenin ilk yatırım dönemindeki sabit tutardır.
İşletme Sermayesi	215.199	İşletmenin bir aylık ortalama işletme giderleridir.
Ödenecek KDV	424.338	Sabit yatırım tutarı ve işletme sermayesinin KDV tutarıdır.
Toplam Yatırım Tutarı	3.503.998	
FİNANSMAN KAYNAKLARI	1. Yıl	Açıklama
Öz Kaynak	1.751.999	Yatırımcının karşılayacağı öz kaynak tutarıdır.
Krediler	1.751.999	Yatırımcının banka kredisi alacağı öngörülen tutardır.
Toplam Finansman Tutarı	3.503.998	

8.5. NAKİT AKIM HESABI

Nakit Girişleri / Yıllar	1	2	3	4	5	6	7	8	9	10
Dönem Başı Nakit Mevcudu	0	0	1.824.398	3.281.797	4.126.527	4.971.257	5.815.987	7.437.437	9.058.889	10.680.341
Kredi Tutarı	1.751.999	0	0	0	0	0	1	2	3	4
Öz Kaynak	1.751.999	0	0	0	0	0	0	0	0	0
Satış Gelirleri Toplamı	0	4.086.000	4.086.000	4.086.000	4.086.000	4.086.000	4.086.000	4.086.000	4.086.000	4.086.000
Hesaplanan KDV	0	735.480	735.480	735.480	735.480	735.480	735.480	735.480	735.480	735.480
Dönem İçi Nakit Girişleri Toplamı	3.503.998	4.821.480	6.645.878	8.103.277	8.948.007	9.792.737	10.637.468	12.258.919	13.880.372	15.501.825
Nakit Çıktıları / Yıllar	1	2	3	4	5	6	7	8	9	10
Sabit Yatırım Tutarı	2.864.462	0	0	0	0	0	0	0	0	0
İşletme Sermayesi	215.199	0	0	0	0	0	0	0	0	0
İşletme Giderleri Toplamı	0	2.464.550	2.464.550	2.464.550	2.464.550	2.464.550	2.464.550	2.464.550	2.464.550	2.464.550
İndirilecek KDV	424.338	339.811	339.811	339.811	339.811	339.811	339.811	339.811	339.811	339.811
Ödenecek KDV	0	0	367.000	395.669	395.669	395.669	395.669	395.669	395.669	395.669
Kredi Faiz Ödemeleri	0	192.720	192.720	192.720	192.720	192.720	0	0	0	0
Kredi Anapara Ödemeleri	0	0	0	584.000	584.000	584.000	0	0	0	0
Dönem Sonu Nakit Çıktıları Toplamı	3.503.998	2.997.082	3.364.081	3.976.750	3.976.750	3.976.750	3.200.030	3.200.030	3.200.030	3.200.030
Dönem Sonu Nakit Mevcudu	0	1.824.398	3.281.797	4.126.527	4.971.257	5.815.987	7.437.437	9.058.889	10.680.341	12.301.795
Amortisman	492.123	492.123	492.123	492.123	492.123	51.801	13.257	13.257	13.257	13.257
Vergi Öncesi Kar (Brüt Kar/Zarar)	-97.365	936.606	936.606	352.606	352.606	792.929	1.608.193	1.608.193	1.608.193	1.608.193
Kurumlar Vergisi	0	187.321	187.321	70.521	70.521	158.586	321.639	321.639	321.639	321.639
Vergi Sonrası Kar (Net Kar/Zarar)	-97.365	749.285	749.285	282.085	282.085	634.343	1.286.554	1.286.554	1.286.554	1.286.554

9. EKONOMİK ANALİZLER

9.1. NET BUGÜNKÜ DEĞER ANALİZİ

Yıllar	1	2	3	4	5	6	7	8	9	10
Net Nakit Akımlar	-3.503.998	1.241.408	1.241.408	774.209	774.209	686.144	1.299.811	1.299.811	1.299.811	1.299.811
Toplam Net Nakit Akımlar	-3.503.998	-2.262.590	-1.021.181	-246.973	527.236	1.213.380	2.513.191	3.813.002	5.112.813	6.412.624
İndirgenmiş Net Nakit Akımlar	-3.503.998	-2.056.900	-843.952	-185.554	360.109	753.414	1.418.631	1.956.673	2.385.165	2.719.579
Toplam NBD (5 Yıllık)	-6.230.294									
Toplam NBD (10 Yıllık)	3.003.167									
İndirgeme Oranı (%10)	1,00	1,10	1,21	1,33	1,46	1,61	1,77	1,95	2,14	2,36

9.2. AYRINTILI TAHMİNİ GELİR TABLOSU

GELİR TABLOSU	CARİ DÖNEM		
	2013	2014	2015
A - Brüt Satışlar	0,00	4.086.000,00	4.086.000,00
1- Yurtiçi Satışlar	0,00	4.086.000,00	4.086.000,00
2- Yurtdışı Satışlar	0,00	0,00	0,00
3- Diğer Gelirler	0,00	0,00	0,00
B - Satış İndirimleri	0,00	0,00	0,00
1- Satıştan İadeler (-)	0,00	0,00	0,00
2- Satış İskontoları (-)	0,00	0,00	0,00
3- Diğer İndirimler (-)	0,00	0,00	0,00
C - Net Satışlar	0,00	4.086.000,00	4.086.000,00
D- Satışların Maliyeti (-)	0,00	2.017.810,67	2.017.810,67
1- Satılan Mamullerin Maliyeti (-)	0,00	2.017.810,67	2.017.810,67
2- Satılan Ticari Mallar Maliyeti (-)	0,00	0,00	0,00
3- Satılan Hizmet Maliyeti (-)	0,00	0,00	0,00
4- Diğer Satışların Maliyeti (-)	0,00	0,00	0,00
Brüt Satış Karı Veya Zararı	0,00	2.068.189,33	2.068.189,33
E - Faaliyet Giderleri	97.365,32	938.863,27	938.863,27
1 - Araştırma Ve Geliştirme Giderleri (-)	0,00	0,00	0,00
2 - Pazarlama Satış Ve Dağıtım Giderleri (-)	0,00	57.500,00	57.500,00
3 - Genel Yönetim Giderleri (-)	97.365,32	881.363,27	881.363,27
Faaliyet Karı Veya Zararı	-97.365,32	1.129.326,06	1.129.326,06
F - Diğer Faal. Olağan Gelir Ve Karlar	0,00	0,00	0,00
1 - İştiraklerden Temettü Gelirleri	0,00	0,00	0,00
2 - Bağlı Ortaklıklardan Temettü Gelirleri	0,00	0,00	0,00
3 - Faiz Gelirleri	0,00	0,00	0,00
4 - Komisyon Gelirleri	0,00	0,00	0,00
5 - Kambiyo Karları	0,00	0,00	0,00
6 - Konusu Olmayan Karşılıklar	0,00	0,00	0,00
7 - Reeskont Faiz Geliri	0,00	0,00	0,00
8 - Faal. İle İlgili Diğer Olağan Gelir Ve Karlar	0,00	0,00	0,00
G - Diğer Faal. Olağan Gider Ve Zararlar (-)	0,00	0,00	0,00
1 - Karşılık Giderleri	0,00	0,00	0,00
2 - Kambiyo Zararları	0,00	0,00	0,00

3 - Reeskont Faiz Gideri	0,00	0,00	0,00
4 - Diğer Olağan Gider Ve Zararlar	0,00	0,00	0,00
H - Finansman Giderleri	0,00	192.719,90	192.719,90
1 - Kısa Vadeli Borçlanma Giderleri	0,00	0,00	0,00
2 - Orta ve Uzun Vadeli Borçlanma Giderleri	0,00	192.719,90	192.719,90
Olağan Kar Veya Zarar	-97.365,32	936.606,16	936.606,16
I- Olağandışı Gelir Ve Karlar	0,00	0,00	0,00
1 - Önceki Dönem Gelir Ve Karları	0,00	0,00	0,00
2 - Diğer Olağandışı Gelir Ve Karlar	0,00	0,00	0,00
J- Olağandışı Gider Ve Zararlar	0,00	0,00	0,00
1 - Çalışmayan Kısım Gider Ve Zararları (-)	0,00	0,00	0,00
2 - Önceki Dönem Gider Ve Zararları (-)	0,00	0,00	0,00
3 - Diğer Olağan Dışı Gider Ve Zararlar (-)	0,00	0,00	0,00
Dönem Karı Veya Zararı	-97.365,32	936.606,16	936.606,16
K - Dönem Karı Vergi Ve Diğer Yasal Yükümlülük Karşılıkları (-)	0,00	187.321,23	187.321,23
Geçmiş Yıl Zarar Mahsubu	0,00	-97.365,32	936.606,16
Dönem Karı Veya Zararı	-97.365,32	936.606,16	936.606,16
K - Dönem Karı Vergi Ve Diğer Yasal Yükümlülük Karşılıkları (-)	0,00	187.321,23	187.321,23
Dönem Net Karı Veya Zararı (-)	-97.365,32	749.284,93	749.284,93

9.3. BİLANÇO

TAHMİNİ BİLANÇO							
AKTİFLER	2013	2014	2015	PASİFLER	2013	2014	2015
Dönen Varlıklar				Kısa Vadeli Yabancı Kaynaklar			
A. Hazır Değerler	0,00	2.011.719,60	3.469.118,32	A. Mali Borçlar	0,00	192.719,90	192.719,90
Kasa	0,00	0,00	0,00	Banka Kredileri	0,00	0,00	0,00
Alınan Çekler	0,00	0,00	0,00	Uzun Vadeli Kredilerin Anapara Ve Faizleri	0,00	192.719,90	192.719,90
Bankalar	0,00	2.011.719,60	3.469.118,32	Tahvil Anapara Borç Taksit Ve Faizleri	0,00	0,00	0,00
Verilen Çekler Ve Ödeme Emirleri (-)	0,00	0,00	0,00	Çıkarılmış Bono Ve Tahviller	0,00	0,00	0,00
Diğer Hazır Değerler	0,00	0,00	0,00	Çıkarılmış Diğer Menkul Kıymetler	0,00	0,00	0,00
B. Menkul Kıymetler	0,00	0,00	0,00	Menkul Kıymetler İhraç Farkı (-)	0,00	0,00	0,00
C. Ticari Alacaklar	0,00	0,00	0,00	Diğer Mali Borçlar	0,00	0,00	0,00
Alicılar	0,00	0,00	0,00	B. Ticari Borçlar	0,00	0,00	0,00
Alacak Senetleri	0,00	0,00	0,00	Satıcılar	0,00	0,00	0,00
Alacak Senetleri Reeskontu (-)	0,00	0,00	0,00	Borç Senetleri	0,00	0,00	0,00
Verilen Depozito Ve Teminatlar	0,00	0,00	0,00	Borç Senetleri Reeskontu (-)	0,00	0,00	0,00
Şüpheli Ticari Alacaklar	0,00	0,00	0,00	Alınan Depozito Ve Teminatlar	0,00	0,00	0,00
Şüpheli Ticari Alacaklar Karşılığı (-)	0,00	0,00	0,00	Diğer Ticari Borçlar	0,00	0,00	0,00
D. Diğer Alacaklar	0,00	0,00	0,00	C. Diğer Borçlar	0,00	0,00	0,00
İştiraklerden Alacaklar	0,00	0,00	0,00	Ortaklara Borçlar	0,00	0,00	0,00
Bağlı Ortaklıklardan Alacaklar	0,00	0,00	0,00	Personele Borçlar	0,00	0,00	0,00
Diğer Çeşitli Alacaklar	0,00	0,00	0,00	Diğer Çeşitli Borçlar	0,00	0,00	0,00
E. Stoklar	117.833,33	117.833,33	117.833,33	D. Alınan Avanslar	0,00	0,00	0,00
İlk Madde Ve Malzeme	117.833,33	117.833,33	117.833,33	E. Ödenecek Vergi Ve Diğer Yükümlülükler	0,00	187.321,23	187.321,23
Yarı Mamuller - Üretim	0,00	0,00	0,00	Ödenecek Vergi Ve Fonlar	0,00	187.321,23	187.321,23
Ticari Mallar	0,00	0,00	0,00	Ödenecek Sosyal Güvenlik Kesintileri	0,00	0,00	0,00
Diğer Stoklar	0,00	0,00	0,00	Vadesi Geçmiş Ertelenmiş Veya Taksitlendirilmiş Vergi Ve Diğer Yükümlülükler	0,00	0,00	0,00
Diğer Stoklar Enflasyon Farkı	0,00	0,00	0,00	F. Borç Ve Gider Karşılıkları	0,00	0,00	0,00
Stok Değer Düşüklüğü Karşılığı (-)	0,00	0,00	0,00	Dönem Karı Vergi Ve Diğer Yasal Yükümlülük Karşılıkları	0,00	0,00	0,00
Verilen Sipariş Avansları	0,00	0,00	0,00	Dönem Karının Peşin Ödenen Vergi Ve Diğer Yükümlülükleri(-)	0,00	0,00	0,00

F. Gelecek Aylara Ait Giderler Ve Gelir Tahakkukları	0,00	0,00	0,00	Kıdem Tazminatı Karşılığı	0,00	0,00	0,00
Gelecek Aylara Ait Giderler	0,00	0,00	0,00	G. Gelecek Aylara Ait Gelirler Ve Gider Tahakkukları	0,00	0,00	0,00
Gelecek Aylara Ait Giderler Enflasyon Farkı	0,00	0,00	0,00	Gelecek Aylara Ait Gelirler	0,00	0,00	0,00
Gelir Tahakkukları	0,00	0,00	0,00	Gider Tahakkukları	0,00	0,00	0,00
G. Diğer Dönen Varlıklar	424.337,85	28.669,10	0,00	Kısa Vadeli Yabancı Kaynaklar Toplamı	0,00	380.041,13	380.041,13
İndirilecek KDV	424.337,85	28.669,10	0,00	Orta ve Uzun Vadeli Yabancı Kaynaklar			
İş Avansları	0,00	0,00	0,00	A. Mali Borçlar	1.751.999,05	1.751.999,05	1.751.999,05
Personel Avansları	0,00	0,00	0,00	Banka Kredileri	2.715.598,52	2.522.878,63	2.330.158,73
Sayım Ve Tesellüm Noksanları	0,00	0,00	0,00	Ertelenmiş Borç Maliyetleri (-)	963.599,48	770.879,58	578.159,69
Peşin Ödenen Vergi Ve Fonlar	0,00	0,00	0,00	B. Ticari Borçlar	0,00	0,00	0,00
Diğer Dönen Varlıklar Karşılığı (-)	0,00	0,00	0,00	C. Diğer Borçlar	0,00	0,00	0,00
Dönen Varlıklar Toplamı	542.171,18	2.158.222,04	3.586.951,66	Ortaklara Borçlar	0,00	0,00	0,00
Duran Varlıklar				D. Alınan Avanslar	0,00	0,00	0,00
A. Ticari Mallar	0,00	0,00	0,00	E. Borç Ve Gider Karşılıkları	0,00	0,00	0,00
B. Diğer Alacaklar	0,00	0,00	0,00	F. Gelecek Yıllara Ait Gelirler Ve Gider Tahakkukları	0,00	0,00	0,00
C. Mali Duran Varlıklar	0,00	0,00	0,00	Orta ve Uzun Vadeli Yabancı Kaynaklar	1.751.999,05	1.751.999,05	1.751.999,05
İştirakler	0,00	0,00	0,00	Öz Kaynaklar			
İştiraklere Sermaye Taahhütleri (-)	0,00	0,00	0,00	A. Ödenmiş Sermaye	1.751.999,05	1.751.999,05	1.751.999,05
İştirakler Sermaye Payları Değer Düşüklüğü Karşılığı (-)	0,00	0,00	0,00	Sermaye	1.751.999,05	1.751.999,05	1.751.999,05
D. Maddi Duran Varlıklar	2.629.905,72	2.377.413,33	1.932.201,05	Sermaye Olumlu Farkları	0,00	0,00	0,00
Arazi Ve Arsalar	0,00	0,00	0,00	Ödenmemiş Sermaye	0,00	0,00	0,00
Yer Altı Ve Yer Üstü Düzenleri	0,00	0,00	0,00	B. Sermaye Yedekleri	0,00	0,00	0,00
Binalar	0,00	662.849,12	662.849,12	Hisse Senetleri İhraç Primleri	0,00	0,00	0,00
Tesis, Makine Ve Cihazlar	1.861.220,00	2.053.939,90	2.053.939,90	Hisse Senetleri İptal Karları	0,00	0,00	0,00
Taşıtlar	50.000,00	50.000,00	50.000,00	Maddi Duran Varlık Yeniden Değerleme Artışları	0,00	0,00	0,00
Demirbaşlar	55.836,60	55.836,60	55.836,60	Diğer Sermaye Yedekleri	0,00	0,00	0,00
Diğer Maddi Duran Varlıklar	0,00	0,00	0,00	C. Kar Yedekleri	0,00	0,00	0,00
Birikmiş Amortismanlar (-)	0,00	445.212,28	890.424,56	Yasal Yedekler	0,00	0,00	0,00
Yapılmakta Olan Yatırımlar	662.849,12	0,00	0,00	Statü Yedekleri	0,00	0,00	0,00
E. Maddi Olmayan Duran Varlıklar	234.555,87	187.644,70	140.733,52	Olağanüstü Yedekler	0,00	0,00	0,00

Kuruluş Ve Örgütlenme Gideri	234.555,87	234.555,87	234.555,87	Diğer Kar Yedekleri	0,00	0,00	0,00
Özel Maliyetler	0,00	0,00	0,00	Özel Fonlar	0,00	0,00	0,00
Diğer Maddi Olmayan Duran Varlıklar	0,00	0,00	0,00	D. Geçmiş Yıllar Karları	0,00	0,00	0,00
Birikmiş Amortismanlar (-)	0,00	46.911,17	93.822,35	E. Geçmiş Yıllar Zararları	0,00	-97.365,32	839.240,85
F. Özel Tükenmeye Tabi Varlıklar	0,00	0,00	0,00	Geçmiş Yıl Zararları Enflasyon Farkı	0,00	0,00	0,00
G. Gelecek Yıllara Ait Giderler	0,00	0,00	0,00	F. Dönem Net Karı/Zararı	-97.365,32	936.606,16	936.606,16
H. Diğer Duran Varlıklar	0,00	0,00	0,00				
Duran Varlıklar Toplamı	2.864.461,59	2.565.058,03	2.072.934,57	Öz Kaynaklar Toplamı	1.654.633,73	2.591.239,89	3.527.846,06
Aktif Toplamı	3.406.632,77	4.723.280,07	5.659.886,23	Pasif Toplamı	3.406.632,77	4.723.280,07	5.659.886,23

9.4. FİNANSAL ORANLAR VE SONUÇLARIN DEĞERLENDİRİLMESİ

9.4.1. FİZİBİLİTE SONUÇLARI

Fizibilite Sonuçları		Birim	2014
1	Yatırımın Karlılığı	%	21,38%
2	Sermayenin Karlılığı	%	42,77%
3	Net Katma Değer	TL	4.446.003
4	Kişi Başına Yatırım Tutarı	TL	87.600
5	Yatırım Geri Dönüş Süresi	Yıl	2,82
6	10 Yıllık Net Bugünkü Değer	TL	3.003.167

Yatırımın Kârlılığı: Yatırımın kârlılığı; vergi sonrası kârın, yapılan toplam yatırım tutarına oranıdır. Muş ilinde yapılması planlanan “Et Entegre Tesisi” için yatırımın kârlılığı % 21 olarak bulunmuştur. Proje yatırımın kârlılığı bakımından değerlendirildiğinde, mevcut enflasyon değerleri göz önüne alındığında kârlı olduğu görülmektedir.

Sermayenin Kârlılığı: Sermayenin kârlılığı; yatırım için ortaya konulan sermayenin (Öz kaynakların) kârlılığının bir göstergesidir. Vergi sonrası kârın öz kaynaklara bölünmesiyle elde edilir. Muş ilinde yapılması planlanan “Et Entegre Tesisi” için % 43 olarak bulunmuştur.

Net Katma Değer: Net katma değer, yılda kâr olarak yatırımcıya kalan miktarla birlikte, işçilere yapılan ödemeler, faiz giderleri ve genel giderler başlığı altında yapılan ödemelerin tamamıdır ve işletmenin oluşturduğu artı değeri göstermektedir. Net katma değer yüksek oluşu, işletmenin ekonomiye katkısının büyüklüğünün de bir ölçüsüdür. Muş ilinde yapılması planlanan “Et Entegre Tesisi” yatırımı ile ülke ekonomisine bir yılda sağlanacak katma değer 4.446.003 TL olarak hesaplanmıştır.

Kişi Başına Yatırım Tutarı: Kişi başına yatırım tutarı, yatırımda istihdam edilen personel başına yapılan yatırımın bir göstergesi olup, toplam yatırım tutarının toplam istihdama bölünmesiyle hesaplanır. Muş ilinde yapılması planlanan “Et Entegre Tesisi” sayesinde yaratılacak istihdam kişi başına 87.600 TL’lik bir harcamayı gerektirecektir.

Yatırımın Geri Dönüş Süresi: Yatırımın geri dönüş süresi, yatırımın kendini amorti etme süresinin bir göstergesidir. Toplam yatırım tutarının, vergi sonrası kâr ile amortisman tutarının toplamına bölünmesiyle elde edilir. İdeal olarak beklenen; yatırımın 1 yıldan önce geri dönmesidir. “Et Entegre Tesisi” için yatırımın geri dönüş süresi 2,82 yıl olarak bulunmuştur. Bu sonuca göre proje konusu yatırım, kendisini 2. yılın sonunda amorti etmiş olacaktır.

Net Bugünkü Değer: Proje analizinde en çok kullanılan yöntemlerden biri olan Net Bugünkü Değer (NBD) yöntemi, bir yatırımın ekonomik ömrü boyunca sağlayacağı net nakit girişlerinin ve yatırım giderlerinin belli bir indirgeme oranı (Sermayenin alternatif maliyeti) ile bugüne indirgenmesi sonucu bulunan değerdir. Bir yatırımın bu yönteme göre kabul edilebilmesi için net bugünkü değerinin sıfıra eşit veya büyük olması gerekmektedir. Muş ilinde yapılması planlanan “Et Entegre Tesisi”nin net bugünkü değeri %10 indirgeme oranı ve 5 yıllık nakit akımları üzerinden negatif olarak hesaplanmıştır. Ancak 10 yıllık net bugünkü değeri pozitif ve 3.003.167 TL olarak bulunmuştur. Bu haliyle net bugünkü değer anlamında sorunsuz bir yatırım olarak görülmektedir.

Yatırımın Uygunluğu: Muş ilinde yapılması planlanan “Et Entegre Tesisi” bölgedeki en önemli yatırımların arasında yer alacaktır. Bu sayede tarımsal sanayi altyapısının güçlendirilmesini, daha verimli ve etkin imalat yapılmasını sağlayarak öncelikle tarım ve hayvancılık sektöründe, dolaylı olarak da et ürünlerinde kalite ve katma değeri artırarak bölgesel rekabet gücünü geliştirecek, yaratacağı ek istihdam ile de ekonomik gelişmeye önemli katkıda bulunacak bir yatırım olarak görülmektedir.

9.4.2. ORAN ANALİZİ SONUÇLARI

9.4.2.1. Likidite Analizi (Cari Oran, Dönen Varlıkların Etkinliği)

Likidite Analizi		2014	2015	Formül Açıklaması
1	Cari Oran	5,68	9,44	Dönen Varlıklar/Kısa Vadeli Yabancı Kaynaklar (İdeal oran 2'dir).
2	Dönen Varlıkların Aktif Varlıklara Oranı	0,46	0,63	Dönen Varlıklar/Aktif Varlıklar Toplamı

9.4.2.2. Finansal Yapı Analizi

Finansal Yapı Analizi		2. Yıl	3. Yıl	Formül Açıklaması
1	Kaldıraç Oranı	0,45	0,38	(Kısa Vadeli Yabancı Kaynaklar+Uzun Vadeli Yabancı Kaynaklar)/Aktif Varlıklar Toplamı (İdeal oran azami %50'dir)
2	Öz Kaynakların Aktif Varlıklara Oranı	0,55	0,62	Öz Kaynaklar/Aktif Toplamı (İdeal oran asgari %50'dir).
3	Öz Kaynakların Yabancı Kaynaklara Oranı	1,22	1,65	Öz Kaynaklar/(Kısa Vadeli Yabancı Kaynaklar+Uzun Vadeli Yabancı Kaynaklar) (İdeal oran asgari 1'dir).
4	Kısa Vadeli Kaynakların Pasifler Toplamına Oranı	0,08	0,07	Kısa Vadeli Yabancı Kaynaklar/Pasif Kaynaklar Toplamı (İdeal oran azami 0,33'tür)
5	Maddi Duran Varlıkların Öz Kaynaklara Oranı	0,99	0,85	Maddi Duran Varlıklar (Net)/Öz Kaynaklar (İdeal oran 1'dir)

6	Maddi Duran Varlıkların Uzun Vadeli Yabancı Kaynaklara Oranı	1,46	1,71	Maddi Duran Varlıklar (Net)/Uzun Vadeli Yabancı Kaynaklar (İdeal oran asgari 1'dir).
7	Duran Varlıkların Yabancı Kaynaklara Oranı	1,20	1,41	Duran Varlıklar/(Kısa Vadeli Yabancı Kaynaklar+Uzun Vadeli Yabancı Kaynaklar)
8	Duran Varlıkların Öz Kaynakla İlişkisi	0,99	0,59	Duran Varlıklar/ Öz Kaynaklar
9	Duran Varlıkların Devamlı Sermaye Oranı	0,59	0,39	Duran Varlıklar/(Uzun Vadeli Yabancı Kaynaklar+Öz Kaynaklar) (İdeal oran azami 1'dir).
10	Kısa Vadeli Yabancı Kaynakların Toplam Yabancı Kaynaklara Oranı	0,18	0,18	Kısa Vadeli Yabancı Kaynaklar/(Kısa Vadeli Yabancı Kaynaklar+Uzun Vadeli Yabancı Kaynaklar) (İdeal oran azami 0,50'dir)
11	Maddi Duran Varlıkların Aktif Toplamına Oranı	0,50	0,34	Maddi Duran Varlıklar (Net)/Aktif Toplamı

9.4.2.3. Faaliyet Analizi

Faaliyet Analizi		2. Yıl	3. Yıl	Formül Açıklaması
1	Çalışma Sermayesi Devir Hızı	1,89	1,14	Net Satışlar/Dönen Varlıklar
2	Net Çalışma Sermayesi Devir Hızı	1,61	1,03	Net Satışlar/(Dönen Varlıklar-Kısa Vadeli Yabancı Kaynaklar Toplamı)
3	Maddi Duran Varlıklar Devir Hızı	1,59	1,97	Net Satışlar/Duran Varlıklar
4	Öz Kaynak Devir Hızı	1,58	1,16	Net Satışlar/Öz Kaynaklar
5	Aktif Devir Hızı	0,87	0,72	Net Satışlar/Aktif Varlıklar Toplamı
6	Ekonomik Rantabilite	8,05%	6,71%	(Vergiden Önceki Kar+Finansman Giderleri)/Pasif Kaynaklar Toplamı
7	Maliyetlerin Satışlara Oranı	49,38%	49,38%	Satışların Maliyeti/Net Satışlar
8	Faaliyet Giderlerinin Satışlara Oranı	22,98%	22,98%	Faaliyet Giderleri/Net Satışlar
9	Faiz Giderlerinin Satışlara Oranı	4,72%	4,72%	Finansman Giderleri/Net Satışlar

9.4.2.4. Karlılık Analizi

Karlılık Analizi		2014	2015	Formül Açıklaması
1	Karlılık Oranı	22,92%	22,92%	Net Kar/Net Satışlar
2	Vergi Öncesi Karın Sermayeye Oranı	36,15%	26,55%	Vergi Öncesi Kar/Öz kaynaklar
3	Net Karın Toplam Varlıklara Oranı	19,83%	16,55%	Net Kar/Aktif Varlıklar Toplamı
4	Faaliyet Karının Gerçek Kullanılan Varlıklara Oranı	23,91%	19,95%	Faaliyet Karı/(Aktif Varlıklar Toplamı-Mali Duran Varlık)

10. VARSAYIMLAR

Kalem	Birim	Değer	Tutar (TL)	Kaynak
Elektrik	kWh	1	0,26	Van Gölü Elektrik Dağıtım AŞ Sanayi İşyerleri İçin Uygulanan Tarife, Ekim 2011
Su	m ³ /Ay	300	5,00	Muş Su İşyeri Tarifesi, Ocak 2012
Yakıt (Kömür)	Ton/Ay	2,00	650,00	İthal Linyit Kömürü Özel Sektör Satış Fiyatı
Mali Müşavirlik Hizmeti	Ay	1	402	Serbest Muhasebecilik, Serbest Muhasebeci Mali Müşavirlik, Yeminli Mali Müşavirlik Asgari Ücret Tarifesi, 2012 Yılı
Hukuk Müşavirliği Hizmeti	Ay	1	2.420	Muş Barosu Başkanlığı Asgari Ücret Çizelgesi, 2012 Yılı Tarifesi
Bina Yapımı	m ²	1.000	343,00	Çevre ve Şehircilik (Bayındırlık) Bakanlığı Birim Fiyatı, 2012 (Et İşleme Fabrika Binası)
	m ²	4.061	78,76	Besi Ünitesi Anahtar Teslim İnşaat Maliyeti
Kapalı Alan Oranı	%	35,00		Muş Belediyesi İmar ve Şehircilik Müdürlüğü

11.YENİ TEŞVİK SİSTEMİ İÇERİSİNDE MUŞ'UN YERİ

FAİZ DESTEĞİ

Yeni Teşvik Sistemi kapsamında uygulanacak olan Faiz Desteği oranları bölgesel bazda aşağıdaki tablodaki gibidir.

Faiz Desteği Oranları

Bölgeler	Destek Oranı		Azami Destek Tutarı (Bin-)
	- Cinsi Kredi	Döviz Cinsi Kredi	
I	-	-	-
II	-	-	-
III	3 Puan	1 Puan	500
IV	4 Puan	1 Puan	600
V	5 Puan	2 Puan	700
Muş (6. Bölge)	7 Puan	2 Puan	900

6. Bölgede yer alan Muş ilinde yapılacak asgari sabit yatırım tutarı üzerindeki yatırımlarda kullanılacak olan yatırım kredilerinde TL bazında **7 puan**, döviz kredileri bazında **2 puan** faiz indirimi uygulanacaktır. Azami Faiz Desteği de **900.000,00 TL**'ye çıkarılmıştır.

YATIRIM YERİ TAHSİSİ

Bakanlıkça teşvik belgesi düzenlenmiş büyük ölçekli yatırımlar ile bölgesel desteklerden yararlanacak yatırımlar için Maliye Bakanlığı'nca belirlenen esas ve usuller çerçevesinde yatırım yeri tahsis edilebilecektir.

Karşılaştırmalı Bölgesel Teşvik Uygulaması

DESTEK UNSURLARI	I	II	III	IV	V	Muş (6. Bölge)	
KDV İstisnası	√	√	√	√	√	√	
Gümrük Vergisi Muafiyeti	√	√	√	√	√	√	
Vergi İndirimi Yatırıma Katkı Oranı (%)	OSB Dışı	15	20	25	30	40	50
	OSB İçi	20	25	30	40	50	55
Sigorta Primi İşveren His. Desteği (Destek Süresi)	OSB Dışı	2 yıl	3 yıl	5 yıl	6 yıl	7 yıl	10 yıl
	OSB İçi	3 yıl	5 yıl	6 yıl	7 yıl	10 yıl	12 yıl
Yatırım Yeri Tahsisi	√	√	√	√	√	√	
Faiz Desteği	YOK	YOK	√	√	√	√	
Gelir Vergisi Stopajı Desteği	YOK	YOK	YOK	YOK	YOK	10 yıl	
Sigorta Primi İşçi Hissesi Desteği (Destek Süresi)	YOK	YOK	YOK	YOK	YOK	10 yıl	

VERGİ İNDİRİMİ

Asgari sabit yatırım tutarı üzerindeki yatırımlara uygulanacak yatırıma katkı oranları ve vergi indirim oranları aşağıdaki gibi uygulanacaktır.

Bölgeler	Bölgesel Teşvik Uygulamaları		Büyük Ölçekli Yatırımların Teşviki		İşletme/Yatırım Döneminde Uygulanacak Yatırıma Katkı Oranı	
	Yatırıma Katkı Oranı (%)	Vergi İndirim Oranı (%)	Yatırıma Katkı Oranı (%)	Vergi İndirim Oranı (%)	Yatırıma Katkı Oranı (%)	Vergi İndirim Oranı (%)
1. Bölge	15	50	25	50	0	100
Muş (6. Bölge)	50	90	60	90	80	20

Yeni teşvik sistemi ile ayrıca yatırım döneminde yatırıma katkı uygulaması başlatılmış olup yatırımcılar yatırıma katkı tutarının %80'ine kadar olan kısmını diğer faaliyetlerinden elde ettikleri ticari kazançlarına uygulama imkânı getirilmiştir. Diğer %20'sinin de 6. Bölgede yer alan illerimize yapmış olduğu yatırım sonrası işletme döneminde elde edeceği kazancına uygulanacak olan kurumlar vergisinden düşeceklerdir. Ayrıca Yatırımın OSB'de yapılması durumunda bölgesel teşvik uygulamasında yer alan yatırıma katkı oranı %55 olarak uygulanacaktır.

GÜMRÜK VERGİSİ MUAFİYETİ VE KDV İSTİSNASI

Muş, Yeni Teşvik Sistemine göre 6. Bölge'de yer almakta olup, desteklenen sektörlerin genişliği, iş gücü maliyetlerinin azaltılması ve finansman imkânlarının genişletilmesi ile yatırımlarda en avantajlı il arasındadır. Asgari Sabit Yatırım Tutarı (500.000,00 TL) üzerindeki tüm sektörler Muş ilinin de içinde yer aldığı 6. Bölge'de, bölgesel destek kapsamında değerlendirilmektedir. Bu kapsamda değerlendirilen yatırımlara uygulanan destek unsurları ve destek oranları şunlardır:

Gümrük Vergi Muafiyeti: Asgari sabit yatırım tutarının üstündeki tüm Teşvik Belgesi kapsamında yatırım malları, İthalat Rejimi Kararı gereğince ödenmesi gereken Gümrük Vergisi'nden muaf tutulacaktır.

KDV İstisnası: Asgari sabit yatırım tutarının üstündeki Teşvik Belgesi'ne haiz yatırımcılara teşvik belgesi kapsamında yapılacak makine ve teçhizat ithalat ve yerli teslimleri katma değer vergisinden istisna edilecektir.

SİGORTA PRİMİ İŞVEREN HİSSESİ DESTEĞİ

Yeni Teşvik sistemi ile uygulanacak olan Sigorta Primi İşveren Desteği uygulama dönemi ve uygulama oranları aşağıdaki gibi belirlenmiştir.

Bölgeler	31.12.2013'e kadar	01.01.2014 itibariyle	Destek Tavanı (Sabit Yatırıma Oranı - %)	
			Bölgesel Teşvik Uygulamaları	Büyük Ölçekli Yatırımların Teşviki
I	2 yıl	-	10	3
II	3 yıl	-	15	5
III	5 yıl	3 yıl	20	8
IV	6 yıl	5 yıl	25	10
V	7 yıl	6 yıl	35	11
Muş (6. Bölge)	10 yıl	7 yıl	50	15

Buna ek olarak 6. Bölge'de yer alan Muş ilinde yapılacak sabit yatırım tutarı üzerindeki yatırımlarla sağlanan yeni istihdamlar için asgari ücret üzerinden hesaplanacak **GELİR VERGİSİ STOPAJI** ve **SİGORTA PRİMİ İŞÇİ HİSSESİ 10 YIL SÜREYLE** terkin edilecektir. Sadece 6. Bölge'de yapılacak yatırımlar için Sigorta Primi İşçi ve İşveren Hissesi Destekleri ile Gelir Vergisi Stopajı desteğinin birlikte uygulanması sonucunda elde edilecek maddi karşılığın, brüt asgari ücretin yaklaşık **%38'**ine karşılık geldiği görülmektedir. Bu çerçevede Muş'un içerisinde yer aldığı 6. Bölge, işgücü maliyeti açısından ülkemizin en avantajlı ili haline gelmiştir.