

**TR 90 BÖLGESİ  
KADININ STATÜSÜ VE KALKINMA SÜRECİNE ENTEGRASYONU  
STRATEJİ BELGESİ**



**Hazırlayanlar**  
**URAGEM Danışmanlık ve Eğitim Ltd. Şti.**

Trabzon  
Eylül, 2018

İşbu Proje içeriği URAGEM Eğitim ve Danışmanlık Ltd. Şti. tarafından Doğu Karadeniz Kalkınma Ajansı için hazırlanmıştır. Belgede yer alan görüş ve tespitler çalışmayı hazırlayan hizmet sağlayıcı tarafından geliştirilmiştir. Belge içeriğinde yer alan görüş, tespit ve bilgiler Doğu Karadeniz Kalkınma Ajansının doğrudan görüşünü yansıtmamaktadır. İşbu belgenin tamamı ya da bir kısmı Doğu Karadeniz Kalkınma Ajansının izni olmadan başka bir belge içeriğinde kullanılamaz, kopyalanamaz başka bir belge için alıntı yapılamaz.

## İçindekiler

1. Giriş .....	7
2. Kavramsal Çerçeve.....	8
3. Türkiye’de Kadının Statüsü ve Ulusal Politikalar .....	10
3.1. Yasal Düzenlemeler .....	10
3.2. Politika Bağlamı.....	11
3.3. Uluslararası Düzenlemeler .....	12
4. TR90 Bölgesinde Temel Göstergelerde Kadın.....	14
4.1. Demografik Veriler .....	14
4.2. Eğitim.....	16
4.3. İşgücü Verileri .....	18
4.4. Siyaset ve Karar Mekanizmalarına Katılım .....	20
5. Kadının Statüsü Saha Çalışması Bulguları .....	22
5.1. Demografik Özellikler .....	22
5.2. Eğitime Yönelik Bulgular .....	22
5.3. Çalışma Hayatı .....	24
5.4. Sosyal Yaşama Katılım.....	26
5.5. Sağlık Durumu ve Sosyal Güvenceye İlişkin Bulgular .....	26
5.6. Siyaset ve Karar Mekanizmalarına Katılım .....	27
5.7. Statü ve Güçlenme .....	28
6. Şiddet Olgusu ve TR90 Bölgesi Özelinde Değerlendirmeler.....	29
7. Kadının Güçlendirilmesi Odağında Bölgesel Destekler .....	32
7.1. Bölgesel Mekanizmalar Hakkında Genel Bakış.....	32
7.2. Sivil Toplum Kuruluşlarının Bölgedeki Faaliyetleri .....	35
7.3. Paydaş Görüşmelerine İlişkin Genel İzlenimler .....	36
7.4. Kadın Odaklı Projeler .....	37
8. GZFT Analizi .....	39
9. TR90 Bölgesi Kadının Güçlendirilmesi Strateji Önerisi.....	42
9.1. Strateji Çerçevesi.....	42
9.2. Öncelikli Eylem Alanları .....	43
Eylem Alanı 1: Kadınların Eğitim ve Mesleki Beceri Seviyelerinin Artırılması .....	43
Eylem Alanı 2: İş Gücüne Katılım ve Çalışma Hayatına Entegrasyonun Artırılması .....	44
Eylem Alanı 3: Toplumsal Yaşamda Kadının Güçlendirilmesi .....	46
Eylem Alanı 4: Kadınların Sağlık Konusunda Bilinçlendirilmesi ve Sağlık Hizmetlerine Erişimin Artması .....	46
Eylem Alanı 5: Siyaset, Yerel Yönetimler ve Karar Alma Süreçlerine Katılım Düzeyinin Artması.....	46
Eylem Alanı 6: Toplumsal Cinsiyet Eşitliği ve Şiddetle Mücadele Üzerine Bölgesel Farkındalığının Artırılması .....	47
Eylem Alanı 7: Kadının Güçlendirilmesi Alanında Bölgesel ve Kurumsal Kapasitenin Geliştirilmesi: .....	47
10. Sonuç .....	48

## Tablolar

Tablo 1: Türkiye ve TR90 Bölgesinde Cinsiyete Göre Nüfus,2017 Yılı Verileri .....	14
Tablo 2: Türkiye ve TR90 Bölgesinde Kent ve Köy Nüfusu, 2017 yılı verileri .....	15
Tablo 3: TR90 Bölgesi Kır Kent Yıllar Bazında Değişim .....	15
Tablo 4: İstihdam edilenlerin yıllara göre iktisadi faaliyet kolları (Düzey 2) – (Bin Kişi) .....	18
Tablo 5: Türkiye ve TR90 Bölgesinde İstihdam Edilenlerin Yıllara Göre İşteki Durumu (Bin Kişi) .....	18
Tablo 6: TR90 Bölgesinde 2017 Yılında İşveren ve Kendi Hesabına Çalışanların Cinsiyete Göre Dağılımı – (Bin Kişi).....	19
Tablo 7: İstihdam edilenlerin yıllar ve cinsiyete göre iktisadi faaliyet kolları (Düzey 2) 15+ yaş .....	19
Tablo 8: Cinsiyete ve Bölgelere Göre İş Gücü İstatistikleri, (+15) 2017 .....	20
Tablo 9: Türkiye’de kadın milletvekili oranları .....	21
Tablo 10: Stratejik Hedefler ve Öncelikli Eylem Alanları .....	42

## Grafikler

Grafik 1: TR90 Bölgesi Nüfus Piramidi, 2017 .....	14
Grafik 2: TR90 Bölgesinde Kentte ve Kırdaki Kadınların Yaş Aralıklarında Medeni Durumu,2017 Verileri .....	16
Grafik 3: Türkiye, Eğitimli Nüfusun Dağılımı.....	17
Grafik 4: TR90 Bölgesi Eğitimli Nüfusun Dağılımı.....	17
Grafik 5: TR90 Bölgesinde Kadınların Eğitim Durumu .....	17
Grafik 6: TR90 Bölgesi kent yaş grubu (%)	Grafik 7: TR90 Bölgesi kır yaş grubu (%)
.....	22
Grafik 8: TR90 Bölgesinde Kır ve Kentte Kadınların Eğitim Durumu Karşılaştırma (Yüzde) .....	23
Grafik 9: Kır ve kentte kadınların annelerinin eğitim durumu (Yüzde) .....	23
Grafik 10: Kentte kadınların katılmış oldukları kurslar (Yüzde) .....	24
Grafik 11: Kırdaki kadınların katılmış oldukları kurslar (Yüzde).....	24
Grafik 12: Kentte Kadınların Gelir Getirici Faaliyetlerde Bulunma Durumu (Yüzde).....	25
Grafik 13: Kentte ve kırdaki kadınların bağlı oldukları sosyal güvenlik sistemleri .....	27
Grafik 14: Fiziksel Şiddet Yaygınlığı Eşi veya birlikte olduğu erkeklerin fiziksel şiddetine maruz kalmış kadınların bölge veya yerleşim yerine göre yüzdesi, Türkiye 2014.....	30

## Kısaltmalar

AB	Avrupa Birliđi
ASPB	Aile ve Sosyal Politikalar Bakanlıđı
BAĐ-KUR	Esnaf ve Sanatkârlar ve Diđer Bađımsız Çalıřanlar Sosyal Sigortalar Kurumu
BM	Birleřmiř Milletler
CEDAW	Convention on the Elimination of All Forms of Discrimination Against Women
ÇSGB	Aile, Çalıřma ve Sosyal Hizmetler Bakanlıđı
DOKA	Dođu Karadeniz Kalkınma Ajansı
EIGE	European Institute for Gender Equality (Avrupa Toplumsal Cinsiyet Eřitliđi Enstitüsü)
GAP	Güney Dođu Anadolu Projesi
GREVIO	Group of Experts on Action Against Violence Against Women and Domestic Violence (Kadına Yönelik řiddet ve Aile İçi řiddete Karşı Mücadelede Uzmanlar Grubu)
GZFT	Güçlü-Zayıf Yönler Fırsatlar ve Tehditler
IPA	Instrument for Pre-accession Assistance
İřKUR	Türkiye İř Kurumu
KADEM	Kadın ve Demokrasi Derneđi
KADER	Kadın Adayları Destekleme Derneđi
KGK	Kadın Giriřimciler Kurulu
KOSGEB	Küçük ve Orta Ölçekli İřletmeleri Geliřtirme ve Destekleme İdaresi Başkanlıđı
MOKİD	Mardin Ortak Kadın İřbirliđi Derneđi
SPSS	Statistical Package for the Social Sciences
SGK	Sosyal Güvenlik Kurumu
STK	Sivil Toplum Kuruluđu
řÖNİM	řiddet Önleme ve İzleme Merkezleri
TBB	Türkiye Belediyeler Birliđi
TBMM	Türkiye Büyük Millet Meclisi
TCK	Türk Ceza Kanunu
TOBB	Türkiye Odalar ve Borsalar Birliđi
TSO	Ticaret ve Sanayi Odası
TUİK	Türkiye İstatistik Kurumu
YEER	Yerel Eřitlik Eylem Planları
YESP	Yerel Eřitlik Stratejik Planları
YKM	Yařam Kadın Merkezi

## 1. Giriş

Bu belge Doğu Karadeniz Kalkınma Ajansı (DOKA) tarafından ilerleyen dönemlerde çıkılması planlanan sosyal refahın artırılması temalı sonuç odaklı programa altlık oluşturmak üzere, kadının statüsünün artırılması, kadınların ekonomik ve sosyal hayata daha fazla katılmalarının sağlanması amacı ile bölgede mevcut durumun tespit edilmesi ve Program kapsamında hayata geçirilecek olan eylem planlarına katkıda bulunması amacı ile hazırlanmıştır.

Konunun analiz edilmesi için Doğu Karadeniz illeri olan Artvin, Giresun, Gümüşhane, Ordu, Rize ve Trabzon'da kadının güçlendirilmesi kapsamına giren eksenlerde saha araştırması tamamlanmıştır. Araştırma bulgularının desteklenmesi için bölgede kadın ve toplumsal cinsiyet eşitliği alanında doğrudan ve/veya dolaylı olarak çalışmaları bulunan kamu kurumu ve STK ile yüz yüze görüşmeler gerçekleştirilmiştir.

Çalışma kapsamında, TR90 Bölgesinde kadının statüsünün analiz edilmesi için eğitim, istihdam, sağlık, karar mekanizmalarına katılım, sosyal hayat ve aile yaşamı konularında veri toplanarak analiz edilmiş olup şiddet olgusunun analizi için ise Türkiye genelinde yapılan başka bir büyük çalışmanın verilerinden yararlanılmıştır. Kadının statüsünün artırılması eğitim, sağlık, aile, siyaset ve karar mekanizmalarına katılım gibi birbiri ile etkileşim içinde olan ve her biri derinlemesine araştırma gerektiren kapsamı oldukça geniş bir alandır. Bu belgede konuya kadınların özel hedef grup olarak, bölgede aktif iş gücüne ve ekonomik yaşama kazandırılmaları eksenine ağırlık verilmiş olup, yanı sıra eğitim, sağlık, karar mekanizmalarına katılım, kadına yönelik şiddetle mücadele konularına değinilmiştir.

Bölgede kadın profili kırsal ve kent ayrımı yapılarak incelenmiş, her iki grupta da eğitim, çalışma yaşamına katılım, gelecek beklentileri, sosyal yaşam, sağlık, karar mekanizmalarına katılım alanlarında veriler elde edilerek değerlendirilmiştir.

### 1.2. Araştırmanın Yöntemi

Çalışma dâhilinde nitel araştırma yöntemlerine başvurulmuştur. Analiz dâhilinde birincil ve ikincil veri kaynakları kullanılmıştır. Saha çalışmasının evrenini 150 kişilik örneklem grubu oluşturmuştur. İz sürme yöntemi ile tamamlanan saha araştırmasında yarı yapılandırılmış mülakat tekniği ile anket soruları uygulanmıştır. Bölge illerinin tümünde eş zamanlı olarak gerçekleştirilen çalışmada örneklem dâhilinde farklı kadın profillerine ulaşılması gözetilmiştir. Saha çalışmasında toplanan veriler SPSS veri tabanına girilerek değerlendirmeler gerek iller bazında gerekse kümülatif olarak bölge bazında yapılmıştır.

Saha araştırmasının bir diğer önemli kısmı illerde paydaşlarla yapılan görüşmelerdir. Bölgede kadın ve toplumsal cinsiyet eşitliği alanında doğrudan ve/veya dolaylı olarak çalışmaları bulunan toplamda 50'nin üzerinde kamu kurumu ve STK ile yüz yüze görüşmeler tamamlanmıştır.

## 2. Kavramsal Çerçeve

Kadının toplum içindeki yeri zaman içinde farklılıklar göstermiştir. 1950'lerin sonunda ortaya çıkan "kalkınmada kadın" yaklaşımı kadının özgürleşmesi, üretim sektöründe kadının yer almasının artırılması ve üretim sürecindeki kadına karşı yapılan ayrımcılığın azaltılması üzerinde durmuştur. 1970'lerin başından itibaren temel amacı kadının gelir getirici aktivitelerini artırmak olan "kalkınma ve kadın" yaklaşımı ön plana geçmiştir. "Toplumsal cinsiyet ve kalkınma" ise 1980'lerde ortaya çıkmış, eşitsizliklere dikkat çeken kadınla ilgili kalkınma yaklaşımıdır. Bu yaklaşımda kadının yaşamı hem üretim hem de yeniden üretim içinde ele alınmış ve toplumsal cinsiyet, etnik yapı ve kalkınma ilişkisinin kadın hayatındaki yerinin önemli olduğu vurgulanmıştır (JICA,2002). Bireyin statüsünü, toplumsal cinsiyet, öğrenim durumu, düzenli gelir getiren bir işte çalışıp çalışma ve siyasi yaşama eşit katılım gibi faktörler belirlemektedir.<sup>1</sup>

Kadının statüsünü ve kalkınma ile ilişkisini belirleyen faktörleri eğitim durumu, gelir getiren bir işte çalışma, siyasi yaşama katılım ve sağlık ana eksenlerinde ele almak nihai olarak toplumsal cinsiyet ve şiddet ilişkisine değinmek bu belgenin yapısını oluşturması bakımından yerinde olacaktır.

Ayrımcılığa yol açan geleneksel yaklaşımlar ve kız çocuklarının erkek çocuklara göre daha değersiz görülmesi gibi nedenlerle kız çocukları, eğitime ulaşmakta zorluklar yaşamaktadır. Bütün çocuklar için eğitim önemli olmasına karşın kızlar genel olarak tüm dünyada eğitim olanaklarına ulaşmada çok daha dezavantajlıdır (UNICEF,2015). Anneleri eğitilmiş olan çocukların okula gitme olasılıkları, anneleri eğitilmeyenlere göre iki kattan daha fazladır. Bir çocuğun okula gitmesinde yoksulluk ve yerleşim yerinin yanı sıra annenin öğrenim düzeyi de çok önemli belirleyicilerden bir tanesidir.<sup>2</sup>

Kadının kalkınma sürecine katılımının artırılması ve ekonomik özgürlüğünün sağlanabilmesi çok yönlü bir bakış açısını gerektirmektedir. Kadına sadece iş sağlanması yeterli değildir. Kadınlar meslek yaşamlarında erkek rakipleri ile yarışmanın yanı sıra, kadınlık rollerini de aksatmamaya çalışarak iki misli sorumluluk üstlenmektedir. Kadının çalışma yaşamına katılımı ile birlikte, kadının evdeki sorumluluklarının paylaşılması, bakmakla yükümlü oldukları kişiler için bakım olanaklarının sağlanması, iş yaşamında ayrımcılıkların giderilmesi karar vericiler, yasa koyucular ve toplum tarafından göz önüne alınmalıdır.

Kadınların karar alma mekanizmalarına her düzeyde etkin katılımları; toplumsal ve kamusal yaşamın içinde aktif olarak yer alarak sorunları için çözüm üretmeleri, ülkelerin kalkınma hedeflerine ulaşması açısından son derece önemlidir. Siyasal karar alma mekanizmalarına kadınların katılımı demokrasinin en önemli unsurlarından biridir. Ülkemizde kadınlar, dünyadaki pek çok ülkeden önce, 1930 yılında yerel seçimlerde, 1934 yılında da milletvekili seçimlerinde seçme ve seçilme hakkını erkeklerle eşit bir biçimde elde etmişlerdir. Anayasa'nın 67, 68 ve 70. maddelerine göre, yerel ve genel seçimlerde "seçme ve seçilme", "siyasi parti kurma", "belirlenen usule uygun olarak siyasi partilere katılma ve siyasi partilerden çekilme", "referandumlara katılma" ve "kamu hizmetine girme" hakkı tüm Türk vatandaşlarına tanınmıştır. Ayrıca 2820 sayılı Siyasi Partiler Kanunu'nun 83. maddesinde "siyasal partilerin,

<sup>1</sup> Toplumsal Cinsiyet Eşitliği, T.C. Başbakanlık Kadının Statüsü Genel Müdürlüğü, 2008, Dr. Sarp Üner, s.9

<sup>2</sup> Toplumsal Cinsiyet Eşitliği, T.C. Başbakanlık Kadının Statüsü Genel Müdürlüğü, 2008, Dr. Sarp Üner, s.10

herkesin dil, ırk, renk, cinsiyet, siyasi düşünce, felsefi inanç, din, mezhep ve benzeri sebeplerle ayırım gözetilmeksizin kanun önünde eşit olduğu prensibine aykırı amaç güdemeyeceği” belirtilerek, cinsiyet de dâhil olmak üzere ayrımcılık temelinde parti çalışmaları yapılması engellenmiştir.<sup>3</sup>

Kadınların sağlık hizmetlerine ulaşmasında eşitlik sağlanması ve sağlık alanında bilinçlendirilmesi kadının güçlendirilmesinde önemli bir yere sahiptir. Sağlık, Dünya Sağlık Örgütü (DSÖ) tarafından “yalnızca hastalık veya engelliliğin olmaması durumu değil, fiziksel, sosyal ve ruhsal refah durumu ve tam bir iyilik hali” olarak tanımlanmıştır. Kadınların ve erkeklerin biyolojik cinsiyeti ve üremeye ilişkin fizyolojik fonksiyonlarının farklılığı sağlık hizmetleri ihtiyaçlarını etkilemekte ve bu ihtiyaçlar sağlık hizmetlerinin sunumunda dikkate alınmaktadır. Sağlığın bir bütün olarak değerlendirilmesi ve fizyolojik sağlığın yanı sıra ruhsal ve sosyal açılardan sağlıklı olma durumunun da sağlanması gerekmektedir. Bu durum, sağlık hizmetleri sunumunda, biyolojik cinsiyet farklılığından kaynaklanan hizmet gereksinimi farklılıklarının dikkate alınmasının yanı sıra, kadınların toplumsal yaşamdaki konumlarının, bu konumdan kaynaklanan ihtiyaçlarının ve hizmet gereksinimlerinin de dikkate alınması gerekliliğini beraberinde getirmektedir.<sup>4</sup>

Kadına yönelik şiddet cinsiyete dayanan, kadını inciten, ona acı veren fiziksel, cinsel, ruhsal hasarla sonuçlanma olasılığı bulunan, kamusal alanda ya da özel yaşamda ona baskı uygulanması ve özgürlüklerin keyfi olarak kısıtlanmasına neden olan her türlü davranış olarak tanımlanmaktadır (BM, 2003). Toplumsal cinsiyet eşitsizliğinin bir sonucu olan şiddet acilen çözülmesi gereken önemli bir sorundur. Kadının sosyo-ekonomik statüsünün güçlendirilmesi uzun dönemde kadına yönelik şiddetin azaltılmasında anahtar müdahaledir. (Akin ve Demirel, 2002)

---

<sup>3</sup> ASPB, Kadının Güçlenmesi Strateji Belgesi ve Eylem Planı, 2018 – 2023, s.95

<sup>4</sup> ASPB, Kadının Güçlenmesi Strateji Belgesi ve Eylem Planı, 2018 – 2023, s. 57



## 3. Türkiye’de Kadının Statüsü ve Ulusal Politikalar

### 3.1. Yasal Düzenlemeler

Türkiye’de toplumsal cinsiyet eşitliğinin sağlanması, kadının hukuksal ve toplumsal alanda korunmasına ilişkin yasal düzenlemeler ve değişiklikler yapılmıştır.

T.C. Anayasası’nın “Herkes, dil, ırk, renk, cinsiyet, siyasi düşünce, felsefi inanç, din, mezhep ve benzeri sebeplerle ayırım gözetmeksizin kanun önünde eşittir” diyen 10. maddesinde değişiklik yapılarak 2010 yılında 10. maddenin ikinci fıkrasının sonuna: “...., bu maksatla alınacak tedbirler, eşitlik ilkesine aykırı olarak yorumlanamaz.” ibaresi eklenmiştir. 41. Maddesine “Aile Türk toplumunun temelidir” ifadesinden sonra gelmek üzere “ve eşler arasında eşitliğe dayanır.” hükmü eklenmiştir. Anayasa’nın 66. maddesinden; Türk vatandaşlığının düzenlenmesi ile ilgili eşitsizlik içeren hüküm çıkarılmıştır. 90. maddesine; “Usulüne göre yürürlüğe konulmuş temel hak ve özgürlüklere ilişkin milletlerarası anlaşmalarla ulusal kanunların aynı konuda farklı hükümler içermesi durumunda çıkabilecek ihtilaflarda milletlerarası anlaşma hükümleri esas alınır.” hükmü eklenmiş, bu çerçevede CEDAW ve İstanbul Sözleşmesi de ulusal düzenlemeler karşısında üstün konuma getirilmiştir.<sup>5</sup>

1 Ocak 2002 tarihinde yürürlüğe giren Yeni Türk Medeni Kanunu kadın-erkek eşitliğini gözeten; cinsiyet ayrımcılığına son veren; kadınları, aile ve toplum içerisinde erkeklerle eşit kılan; kadın emeğini değerlendiren bir düzenlemedir. Yeni Medeni Kanun ile özellikle aile hukuku alanında bugüne kadar yaşanan gelişmeler, değişim ve ihtiyaçlar dikkate alınarak önemli değişiklikler yapılmıştır. Kanun ile getirilen düzenlemelerden bazıları şöyledir: “Aile reisi kocadır” hükmü değiştirilerek “evlilik birliğini eşler beraber yönetirler.” hükmü getirilmiştir. Eski Kanunda evlilik birliğini temsil hakkı, bazı haller dışında kocaya ait iken, Yeni Kanunda evlilik birliğinin temsili eşlerin her ikisine verilmiştir. Yeni Kanunda eşlerden birinin meslek ve iş seçiminde diğerinin iznini almak zorunda olmadığı hükmü getirilmiştir. Ayrıca maddenin devamında “eşlerin meslek seçiminde evlilik birliğinin huzur ve yararını göz önünde tutması” gerektiği yer almıştır. (Eski Kanunda yer alan kadının meslek seçiminde eşinden izin alacağı hükmü 1990 yılında Anayasa Mahkemesi tarafından iptal edilmiştir).<sup>6</sup>

Kadına yönelik şiddetin önlenmesi amacını taşıyan ve Türkiye’de aile içi şiddet kavramının ilk kez hukuksal bir metinde tanımlanmasını sağlayan 1998 tarihli 4320 sayılı Ailenin Korunmasına Dair Kanun’da 2007 yılında değişikliğe gidilerek, Kanun’un kapsamı genişletilmiştir. 4320 Sayılı Kanun’un Uygulanmasına Dair Yönetmelik ise 2008 yılında yürürlüğe girmiştir. Söz konusu düzenlemelere rağmen, uygulamada yaşanan sorunları bertaraf etmek amacıyla Kanun’un ivedilikle yeniden ele alınması ve değerlendirilmesi ihtiyacı doğmuştur. Bu kapsamda, Aile ve Sosyal Politikalar Bakanlığı (ASPB) koordinasyonunda; sivil toplum kuruluşu temsilcileri, Ankara Adliyesinde aile içi şiddet konusunda görev yapan Cumhuriyet savcıları, Aile Mahkemesi Hakimleri ve büyükşehir belediyesi olan 16 ilin baro başkanı ile düzenlenen toplantılar ve ilgili tüm kamu kurum ve kuruluşları ve sivil toplum kuruluşlarının yazılı görüşleri alınarak “**6284 sayılı Ailenin Korunması ve Kadına Karşı Şiddetin Önlenmesine Dair Kanun**” hazırlanmış ve 20 Mart 2012 tarihinde Resmi Gazetede yayımlanarak yürürlüğe girmiştir. (Ayrıntılı bilgi için bkz. “Şiddete İlişkin Yasal Durum”)

<sup>5</sup> Türkiye’de Kadın, s.4, Eylül 2018, ASPB, Kadının Statüsü Genel Müdürlüğü

<sup>6</sup> Türkiye’de Kadın, s.4, Eylül 2018, ASPB, Kadının Statüsü Genel Müdürlüğü

4857 sayılı İş Kanunu'nda 22.05.2003 tarihinde kabul edilerek 10.06.2003 tarihinde yürürlüğe giren Madde 18, 24, 25, 55, 74, 85 ve 88 ile kadınların iş yaşamında eşit muamele görmesine ilişkin bazı olumlu gelişmeler kaydedilmiştir. Bu maddelerde hamilelik izni, kadınların çalıştırılmayacağı ağır ve tehlikeli işler, süt izni gibi konular ele alınmaktadır. Ayrıca Madde 5'te cinsiyete dayalı dolaylı ve doğrudan ayrımcılık yapılamayacağı belirtilmektedir. Madde 88'de Gebe ve Emziren Kadınlar hakkında Yönetmeliğe değinilmektedir. Bu maddede, işverenin emzirme odası ve kreş kurma sorumluluğu çalıştırdığı toplam kadın işçi sayısına dayalı olarak hükme bağlanmıştır. Yaşları ve medeni halleri ne olursa olsun, 100-150 kadın işçi çalıştırılan işyerlerinde, bir yaşından küçük çocukların bırakılması ve emziren işçilerin çocuklarını emzirmeleri için işveren tarafından, çalışma yerlerinden ayrı ve işyerine en çok 250 metre uzaklıkta bir emzirme odasının kurulması zorunludur. Yaşları ve medeni halleri ne olursa olsun, 150 den çok kadın işçi çalıştırılan işyerlerinde, 0-6 yaşındaki çocukların bırakılması ve bakılması, emziren işçilerin çocuklarını emzirmeleri için işveren tarafından, çalışma yerlerinden ayrı ve işyerine yakın bir yurdun kurulması zorunludur. Yurt açma yükümlülüğünde olan işverenler yurt içinde anaokulu da açmak zorundadırlar. Yurt, işyerine 250 metreden daha uzaksa işveren taşıt sağlamakla yükümlüdür.

**5510 sayılı Sosyal Sigortalar ve Genel Sağlık Sigortası Kanunu'nda** kadınlara yönelik düzenlemelerden biri, kadınların doğum izni olarak kullandıkları sürenin emeklilik süresi olarak hesaplanmasıdır. Doğum borçlanması denen bu uygulamanın yanı sıra kanun kapsamında emzirme ücretleri de kadınlara verilmektedir. Bunun yanı sıra özürülü çocuğu olan kadınların prim ödeme günlerinin dörtte biri prim gün sayısına eklenmekte ve bu süre emeklilik için gerekli yaş sınırından indirilmektedir. Yetim aylığı alan ve evlenme sebebiyle aylıkları kesilecek kadınların talep etmesi halinde çeyiz parası kendilerine ödenmektedir.

**5237 sayılı TCK** 26.09.2004 tarihinde kabul edilerek, 01.06.2005 tarihinde yürürlüğe girmiştir. Eski TCK'da tecavüz suçu "topluma karşı işlenen suçlar" kapsamında ele alınırken, yeni TCK'da getirilen en önemli değişikliklerden biri, bu suçun kadının kendisine ve vücut bütünlüğüne karşı işlenen suçlar kapsamında ele alınmasıdır (TCK, Madde 102). Yine de, 102. maddede belirtilen "mağdurun şikâyeti üzerine" hükmü, mağdurun korkması, utanması gibi sebeplerden şikâyette bulunmamasıyla sonuçlanabilir. Bir diğer olumlu değişiklik ise, eski TCK'da tecavüz suçunu işleyen kişi tecavüz mağduruyla evlenerek "etkin pişmanlık"tan yararlanabiliyorken yeni TCK'da bu hüküm kaldırılmıştır. Yeni TCK ile evlilik içi cinsel saldırı da suç kapsamına alınmıştır. "Fiilin vücuda organ veya sair bir cisim sokulması suretiyle işlenmesi durumunda, yedi yıldan on iki yıla kadar hapis cezasına hükmolunur. Bu fiilin eşe karşı işlenmesi hâlinde, soruşturma ve kovuşturmanın yapılması mağdurun şikâyetine bağlıdır" (TCK, Madde 102'nin 2. fıkrası). Ayrıca kadına yönelik şiddet konusunda önemli bir adım olarak "töre saikiyle" işlenen cinayetler içinde cezalar ağırlaştırılmıştır.<sup>7</sup>

### 3.2. Politika Bağlamı

1985 yılında Türkiye'nin CEDAW'ı onaylamasının ardından kadın sorunlarını ele almak için kurumsal bir takım değişikliklere gidilerek Başbakanlığa bağlı kurulan Kadının Statüsü ve Sorunları Genel Müdürlüğü kurulmuştur. 2004 yılı itibarıyla Kadının Statüsü Genel Müdürlüğü adı altında Aile ve Sosyal Politikalar Bakanlığı'na bağlanmıştır<sup>8</sup>. Türkiye'de kadın sorunlarına

<sup>7</sup> Yasal düzenleme ve değişiklikler oldukça kapsamlı ve detaylıdır. Yasal mevzuata ilişkin detaylara ASPB tarafından yayınlanan Türkiye'de Kadın, Eylül 2018 Belgesi kapsamında ulaşılabilir.

<sup>8</sup> <http://www.sp.gov.tr/upload/xSPRapor/files/vjzSS+Kadinin+Statusu+Genel+Mudurlugu+2008+PP.pdf>

yönelik politikaların oluşturulmasından sorumlu kurum ASPB iken, istihdam konuları ÇSGB'nin çalışma alanına girmektedir.

Çalışmaların belirli bir program çerçevesinde gerçekleştirilmesi, etkili bir iş birliğinin sağlanması adına Aile ve Sosyal Politikalar Bakanlığı Kadının Statüsü Genel Müdürlüğüne belirli dönemleri kapsayacak eylem planları hazırlanmıştır. Bu planlar;

- Kadının Statüsü Genel Müdürlüğü koordinasyonunda ilgili tarafların katkı ve katılımları ile hazırlanan "**Toplumsal Cinsiyet Eşitliği Ulusal Eylem Planı**", 2008-2013 yılları arasında uygulanmıştır.
- Kadının Statüsü Genel Müdürlüğü koordinasyonunda hazırlanan diğer bir eylem planı olan "**Kadının Güçlenmesi Strateji Belgesi ve Eylem Planı**", 2018-2023 yıllarını kapsayacak şekilde hazırlanmıştır. Kadınların ekonomik ve sosyal yaşama katılımlarının güçlendirilmesi; hak, fırsat ve imkânlardan eşit şekilde yararlanmalarının sağlanması; kadın erkek fırsat eşitliğinin tüm ana plan ve politikalara yansıtılması amacıyla hazırlanan Eylem Planı, Aile ve Sosyal Politikalar Bakanlığı tarafından kadının güçlenmesi konusunda hazırlanan kapsamlı ilk eylem planıdır. Plan kadınların güçlenmesi adına 5 Temel Politika eksenini içermektedir. Bunlar; **Eğitim, Ekonomi, Sağlık, Karar Alma Mekanizmalarına Katılım ve Medya'dır.**
- Toplumsal Cinsiyet Eşitliği Ulusal Eylem Planı ve Kadının Güçlenmesi Strateji Belgesi ve Eylem Planlarına ek olarak, Kadının Statüsü Genel Müdürlüğüne kadına yönelik şiddetle mücadele konusunda, tüm tarafların sürece dahil edilmesi, ilgili mevzuat ve kamu politikası açısından hedef ve faaliyetlerin belirlenmesi amacıyla eylem planları hazırlanmıştır. 2012 yılında yürürlüğe giren "**Kadına Yönelik Şiddetle Mücadele Ulusal Eylem Planı (2012-2015)**"nın uygulama süresi 2015 yılı sonunda tamamlanmıştır. Bu eylem planının devamı niteliğinde olan, İstanbul Sözleşmesi başta olmak üzere taraf olunan uluslararası sözleşmeler ve ulusal mevzuat hükümleri, ilgili araştırma ve inceleme raporları ile son dönemde ortaya çıkan toplumsal ihtiyaç ve gelişmeler göz önünde bulundurularak, kamu kurum ve kuruluşları, sivil toplum kuruluşları ve üniversitelerin kadın araştırmaları merkezlerinin katkı ve katılımları ile Kadının Statüsü Genel Müdürlüğü koordinasyonunda hazırlanan "**Kadına Yönelik Şiddetle Mücadele Ulusal Eylem Planı (2016-2020)**" halen yürürlüktedir.

Çalışma ve Sosyal Güvenlik Bakanlığı 2017-2021 Stratejik Planı kapsamında ise Hedef 1.3 altında özel politika gerektiren grupların istihdamını artırmak hedeflenmektedir. Buna yönelik olarak yapılan tespitlerde kadınların çalışma hayatına ilişkin hakları konusunda bilinç düzeylerinin yetersiz olduğu kaydedilmiştir.<sup>9</sup>

### 3.3. Uluslararası Düzenlemeler

**Kadınlara Karşı Her Türü Ayrımcılığın Ortadan Kaldırılması Sözleşmesi:** Kadınların statüsünü yükseltmek üzere sürdürülen çalışmalar, Birleşmiş Milletler (BM) Ekonomik ve Sosyal Konsey çatısı altında 1946 yılında oluşturulan Kadının Statüsü Komisyonu'nun öncülüğünde uluslararası bir önem ve resmiyet kazanmıştır. Bu faaliyetlerden ilki BM tarafından düzenlenen 1975 yılında Mexico City'deki toplantı, sonuncusu da 1995'de Pekin'de IV. Dünya Kadın Konferansı olmuştur. 1979 yılında ise BM Kadınlara Karşı Her Türü

<sup>9</sup> [https://www.csgb.gov.tr/media/3978/stratejikplan\\_2017\\_2021.pdf](https://www.csgb.gov.tr/media/3978/stratejikplan_2017_2021.pdf)

Ayrımcılığın Ortadan Kaldırılması Sözleşmesi (CEDAW), BM Genel Kurulu tarafından kabul edilmiştir. Türkiye, sözü edilen kadın konferanslarına katılarak sonuç belgelerini imzalamış olup uluslararası yasa niteliğinde olan CEDAW'ı 1985 yılında imzalamıştır.<sup>10</sup>

**Kadına Yönelik Şiddet ve Aile İçi Şiddetin Önlenmesi ve Bunlarla Mücadeleye İlişkin Avrupa Konseyi Sözleşmesi (İstanbul Sözleşmesi):** Kadına yönelik şiddet alanında yasal çerçeve oluşturması ve bu alanda uluslararası bağlayıcılığa sahip ilk düzenleme olması açısından Sözleşme oldukça önemlidir. Sözleşme ile fiziksel, cinsel, psikolojik şiddetin yanı sıra zorla evlendirme, ısrarlı takip gibi farklı şiddet türleri tanımlanmakta ve bunlara ilişkin yaptırımlar getirilmektedir.

Türkiye'nin de imzaladığı Sözleşme, 10-11 Mayıs 2011 tarihlerinde İstanbul'da gerçekleştirilen 121. Avrupa Konseyi Bakanlar Komitesi Toplantısında üye ülkelerin imzasına açılmıştır. Sözleşmenin onaylanmasının uygun bulunduğu Kanun 25 Kasım 2011 tarihinde Türkiye Büyük Millet Meclisi'nde (TBMM) kabul edilerek 29 Kasım 2011 tarihli Resmi Gazete'de yayımlanmıştır.

İstanbul Sözleşmesi'nin uygulanmasının takibi amacıyla Taraf Ülkeler Komitesi ve Kadına Yönelik ve Aile İçi Şiddete Karşı Mücadelede Uzmanlar Grubu (GREVIO) oluşturulmuştur.<sup>11</sup>

Bu bağlamda yıllık olarak belirtilen göstergeler üzerinden Türk hükümeti raporlar hazırlamakta ve bunlar çeşitli STK'ların hazırladığı gölge raporlarla da desteklenerek GREVIO Komitesi'ne sunulmaktadır. Komitenin taraf ülkelerden yıllık olarak talep ettiği raporlarda özellikle kadına yönelik şiddetin önlenmesine ilişkin politikalar ve bunların uygulanma düzeyi incelenmekte ve taahhütlerin yerine getirilip getirilmediği değerlendirilmektedir.

---

<sup>10</sup> 2006 Gazi Üniversitesi Endüstriyel Sanatlar Eğitim Fakültesi Dergisi Sayı:19, s.40-52, Dr. Figen Ereş, Türkiye'de Kadının Statüsü ve Yansımaları

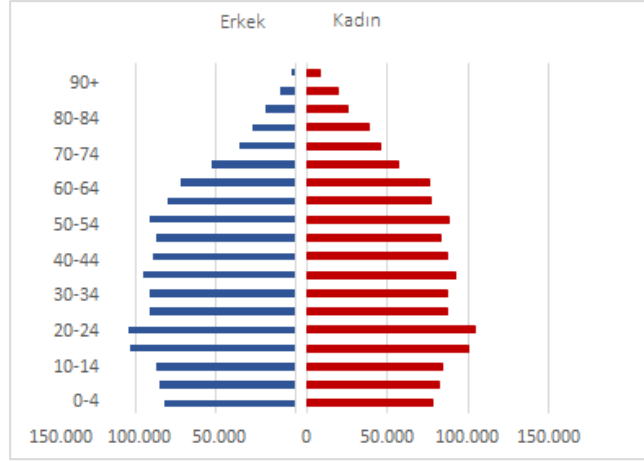
<sup>11</sup> Türkiye'de Kadın, s.18, Eylül 2018, ASPB, Kadının Statüsü Genel Müdürlüğü

## 4. TR90 Bölgesinde Temel Göstergelerde Kadın

### 4.1. Demografik Veriler

2017 yılında Türkiye nüfusu 80,8 milyon kişi olmuştur. Nüfusun %49,8'i kadın, %50,2'si erkektir. TR90 Bölgesinde ise toplam nüfus 2.6 milyon kişi ile Türkiye nüfusunun %3,2'sini temsil etmektedir. TR90 Bölgesinde kadın nüfusunun toplam nüfusa oranı %50,1'dir.

**Grafik 1: TR90 Bölgesi Nüfus Piramidi, 2017**



TR90 Bölgesinde 15-64 yaş grubunda bulunan çalışma yaşındaki nüfusun bölge nüfusuna oranı %75,4'dür. Türkiye genelinde ise 15-64 yaş grubunda bulunan çalışma yaşındaki nüfusun ülke nüfusuna oranı 2017 yılında %54,8 olarak gerçekleşmiştir. 2017 yılında çocuk yaş olarak tanımlanan 0-14 yaş grubundaki nüfusun TR90 Bölgesine oranı %10,3 olmuştur, 65 yaş üstü nüfus ise %13,1 olarak gerçekleşmiştir.

**Tablo 1: Türkiye ve TR90 Bölgesinde Cinsiyete Göre Nüfus,2017 Yılı Verileri**

TR90 (Bin)		15 Yaş Altı	Yüzde	15-64 Yaş	Yüzde	65 Yaş Üstü	Yüzde
	Erkek	107,2	%4,1	996	% 38,3	145,5	%5,6
	Kadın	162,4	%6,2	965,3	% 37,1	194	%7,5
TR (Milyon)		15 Yaş Altı	Yüzde	15-64 Yaş	Yüzde	65 Yaş Üstü	Yüzde
	Erkek	9,7	%12,0	27,7	% 34,3	3	%3,7
	Kadın	9,2	%11,4	27,1	% 33,5	3,8	%4,7

TR90 Bölgesine çalışma yaşında bulunan kadın nüfusun bölge nüfusuna oranı ise %37,1 olmuştur. Türkiye'de ise bu oran %33,5'dir. Doğu Karadeniz Bölgesinde çalışma yaşındaki kadınların bölge nüfusuna oranı, Türkiye ortalamasının üzerindedir.

**Tablo 2: Türkiye ve TR90 Bölgesinde Kent ve Köy Nüfusu, 2017 yılı verileri**

	Erkek		Kadın		Toplam	
	Köy	Kent	Köy	Kent	Köy	Kent
<b>Türkiye</b>	3.064.942	37.470.193	2.984.451	37.290.939	6.049.393	74.761.132
<b>TR90</b>	183.843	1.127.781	180.469	1.141.324	364.312	2.269.105

TÜİK, Nüfus İstatistikleri

Nüfusun kent ve kır dağılımı incelendiğinde Türkiye’de nüfusun %7,5’inin, TR90 Bölgesinde ise nüfusun %14’ünün köylerde yaşadığı görülmektedir. Bölgede kadın nüfusun dağılımı incelendiğinde TR90 Bölgesinde kadın nüfusunun %86,3’ünün kentlerde, %13,6’sının köylerde yaşadığı görülmektedir.

**Tablo 3: TR90 Bölgesi Kır Kent Yıllar Bazında Değişim**

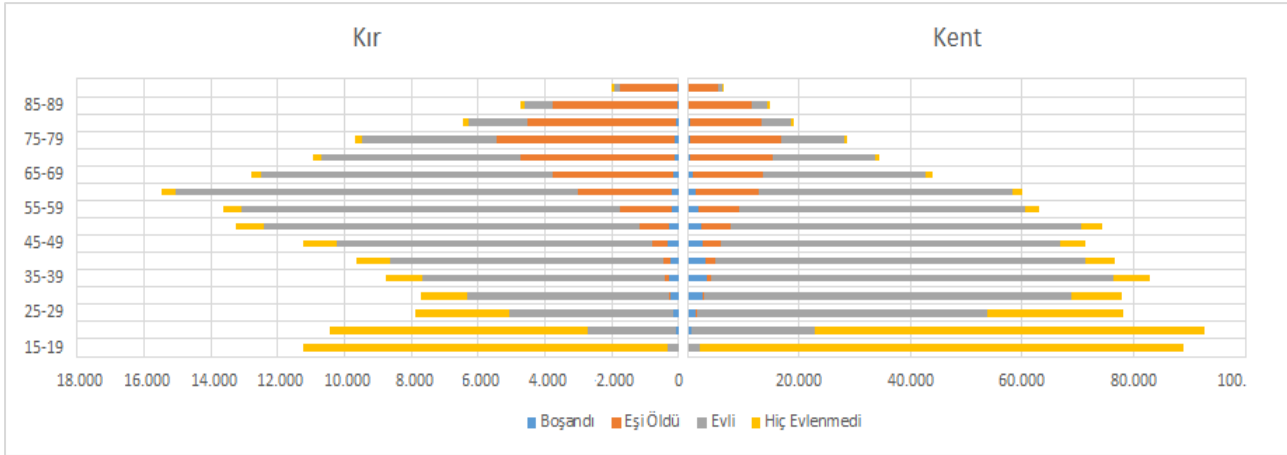
	Erkek		Kadın	
	Köy	Kent	Köy	Kent
<b>2013</b>	220.544	1.049.721	222.426	1.060.956
<b>2014</b>	202.496	1.072.670	205.167	1.086.507
<b>2015</b>	192.321	1.087.418	193.146	1.099.965
<b>2016</b>	190.777	1.127.777	189.827	1.137.203
<b>2017</b>	183.843	1.127.781	180.469	1.141.324
<b>Fark</b>	-36.701	78.060	-41.957	80.368
<b>Oran %</b>	-16,6	7,4	-18,9	7,6

TR90 Bölgesinde kent ve kır nüfus dağılımı beş yıllık dönem için incelendiğinde kentlerde nüfus değişimi ile köylerde nüfus değişim oranlarının farklı olduğu görülmektedir. TR90 Bölgesinde 2013 yılı ile karşılaştırıldığında 2017 yılına gelindiğinde kentte yaşayan kadın nüfusu %7,6 oranında artarken, köylerde yaşayan kadın nüfusu %18,9 oranında azalma göstermiştir.

Türkiye ve TR90 Bölgesinde evlenme ve boşanma ve ilk evlenme yaşına ilişkin karşılaştırmalı veriler aşağıdaki gibidir;

- Türkiye’de 2001 yılında %8,35 olan kaba evlenme hızı 2017 yılında %7,09 olmuştur,
- TR90 Bölgesinde 2001 yılında %9,35 olan kaba evlenme hızı 2017 yılında %6,14 olmuştur.
- Türkiye’de 2001 yılında %1,41 olan kaba boşanma hızı, 2017 yılında %1,6 olmuştur,
- TR90 Bölgesinde 2001 yılında %0,95 olan kaba boşanma hızı 2017 yılında %1 olmuştur.
- Türkiye’de 2001 yılında kadınlarda ilk evlenme yaşı ortalama %22,7 iken, 2017 yılında %24,6 olmuştur.
- TR90 Bölgesinde 2001 yılında kadınlarda ilk evlenme yaşı ortalama %22,2 iken, 2017 yılında ilk evlenme yaşı %25,3 olmuştur.

**Grafik 2: TR90 Bölgesinde Kentte ve Kırdaki Kadınların Yaş Aralıklarında Medeni Durumu,2017 Verileri**



TÜİK, Medeni Duruma Göre Nüfus Bilgileri İstatistikleri Kullanılarak Oluşturulmuştur.

TR90 Bölgesinde kadınların kır ve kentte medeni durumları incelenmiştir. Buna göre;

- Kırdaki 15-64 yaş aralığında ve çalışma yaş grubunda olan kadınların toplam kır nüfusuna oranı %30, kırdaki toplam kadın nüfusuna oranı ise %60'dır.
- Kırdaki yaşayan kadınların %52,5'i evli, %1,3'ü boşanmış, %16,4'ünün eşi vefat etmiştir ve %16'sı hiç evlenmemiştir.
- Kırdaki yaşayan kadınların %55,5'i elli yaşın üzerindedir, %16,3'ü on beş – yirmi dokuz yaş aralığındadır. Kırdaki yaşayan kadınların %25,8'i altmış beş yaş ve üzerindedir.
- Kentte 15 -64 yaş aralığında ve çalışma yaş grubunda olan kadınların toplam kent nüfusuna oranı %33,7, kentte yaşayan kadınlar içindeki oranı ise %67,1'dir.
- Bölgede kentte yaşayan kadınların % 49,7'si evli, %1,9'u boşanmış, %9'unun eşi vefat etmiştir ve %19,1'i hiç evlenmemiştir.
- Kentte kadınların %30,2'si elli yaş ve üzerindedir, %22,7'si on beş ile yirmi dokuz yaş aralığındadır. Kentte yaşayan kadınların %12,8'i altmış beş yaşının üzerindedir.
- Kır ve kentte kadın karşılaştırıldığında kırdaki altmış beş yaş üzeri nüfus oranı kentte göre yüksek, on beş ile yirmi dokuz yaş aralığında kadın nüfusu ise kırdaki kente göre düşüktür.
- TR90 Bölgesinde kırdaki ve kentte toplam kadın nüfusunun %50,1'i evlidir.

## 4.2. Eğitim

TÜİK verilerine göre 2017 yılında Türkiye'de ilköğretim okulu mezunu kişi sayısı 23 milyon kişi ile Türkiye nüfusunun %28,4'ünü temsil etmektedir. TR90 Bölgesi illerinde ilköğretim okulundan mezun kişi sayısı 738 bin kişi ile bölge nüfusunun %28,3'ünü oluşturmaktadır. Türkiye'de ortaokul ve dengi mezun erkek ve kadın sayısı 7,7 milyon ile Türkiye nüfusunun % 9,5'ini oluşturmaktadır. Doğu Karadeniz Bölgesinde ise ortaokul veya dengi bir okuldaki mezun olan kişi sayısı 265 bin kişi ile 2017 yılında bölge nüfusunun %10'unu oluşturmaktadır.

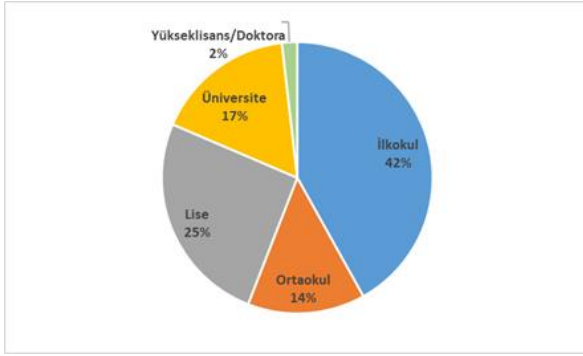
Türkiye'de lise veya dengi mezun kişi sayısı ise 14 milyon ile Türkiye nüfusunun %17,3'ünü oluşturmaktadır.



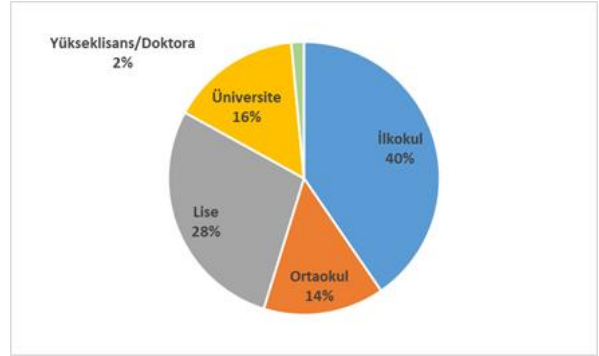
Doğu Karadeniz Bölgesinde ise lise mezunu kişi sayısı 511 bin kişi ile bölge nüfusunun %19,6'sını oluşturmaktadır. Türkiye'de 9,2 milyon kişi üniversite mezunudur ve bu rakam Türkiye nüfusunun %11,3'ünü oluşturmaktadır. TR90 Bölgesinde ise üniversite mezunu kişiler 288,4 bin kişi ile bölge nüfusunun %11'ini oluşturmaktadır. Yüksek lisans ve doktora mezunu kişi sayısı Türkiye'de 1 milyon kişidir. Bölgede ise 27,3 bin kişi ile bölge nüfusuna oranı %0,1'dir.

Eğitim verileri kendi içinde değerlendirildiğinde ise Türkiye'de eğitim gören toplam nüfusun %42'sinin ilkokul mezunu, %25'inin lise, %14'ünün ortaokul, %17'sinin üniversite ve %1'inin yüksek lisans ve doktora mezunu olduğu görülmüştür. TR90 Bölgesinde ise eğitilmiş nüfusun %40'ı ilkokul mezunu, %14'ü ortaokul mezunu, %28'i lise mezunu, %16'sı üniversite mezunu ve %2'si yüksek lisans ve doktora mezunudur.

**Grafik 3: Türkiye, Eğitilmiş Nüfusun Dağılımı**



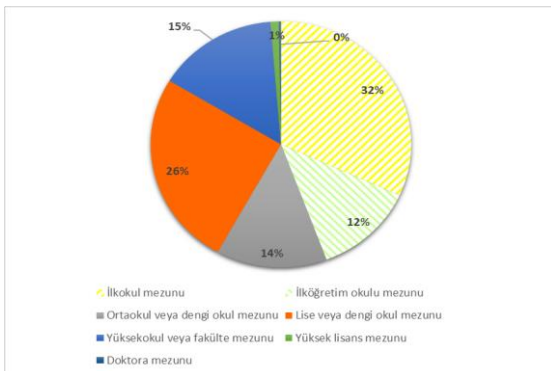
**Grafik 4: TR90 Bölgesi Eğitilmiş Nüfusun Dağılımı**



Kaynak: TÜİK eğitim istatistiklerinden derlenerek hazırlanmıştır. Veriler 2017 yılına aittir.

TÜİK tarafından yayınlanan okuryazarlık ve eğitim istatistiklerine göre 2017 yılında Türkiye genelinde yaklaşık olarak 2,3 milyon kişi okuma yazma bilmemektedir. Bu kişilerin %82,6'sı kadındır. Başka bir ifade ile Türkiye'de 2017 yılı itibarıyla okuma yazma bilmeyen yaklaşık 2 milyon kadın bulunmaktadır. TR90 Bölgesinde ise bölge nüfusunun %4,3'ü okuma yazma bilmemektedir, okuma yazma bilmeyenlerin %85'i kadındır.

**Grafik 5: TR90 Bölgesinde Kadınların Eğitim Durumu**



TR90 Bölgesinde 2017 yılında kadınların %44'ü ilkokul ve ilköğretim mezunu olduğu görülmektedir. Kadınların %14'ü ortaokul ve dengi okul mezunu, %26'sı lise ve dengi okul mezunu, %15'i ise fakülte mezunudur. Kadınların %1'i yüksek lisans mezunudur.

TR90 Bölgesinde kadınların %58'i lise öncesi eğitim kurumlarından mezundur.



### 4.3. İşgücü Verileri

Türkiye ve TR90 Bölgesinde istihdam edilenlerin 2014-2017 yılları arasında iktisadi faaliyet kolları incelenmiştir.

**Tablo 4: İstihdam edilenlerin yıllara göre iktisadi faaliyet kolları (Düzyey 2) – (Bin Kişi)**

Yıllar	Toplam	Tarım	Sanayi (*)	Hizmet	(%)		
					Tarım	Sanayi (*)	Hizmet
2014 Türkiye	25 933	5 470	7 227	13 235	21,1	27,9	51,0
2014 Yılı TR90 Bölgesi	979	437	171	370	44,7	17,5	37,8
2015 Türkiye	26 621	5 483	7 246	13 891	20,6	27,2	52,2
2015 yılı TR90 Bölgesi	1 018	446	173	399	43,8	17,0	39,2
2016 Yılı Türkiye	27 205	5 305	7 283	14 617	19,5	26,8	53,7
2016 Yılı TR90 Bölgesi	1 040	439	162	439	42,2	15,5	42,2
2017 Yılı Türkiye	28 189	5 464	7 478	15 246	19,4	26,5	54,1
2017 Yılı TR90 Bölgesi	1 072	463	162	447	43,2	15,1	41,7

TÜİK İşgücü İstatistikleri, \* İnşaat Sektörü Sanayi Sektörünün içinde değerlendirilmiştir.

Buna göre 2014 yılı ile kıyaslandığında 2017 yılında Türkiye’de istihdam edilenlerin toplamı %8,6 oranında artarak 28 milyon kişi olmuştur. TR90 Bölgesinde ise 2014 yılında istihdamda yer alan 979 bin kişi %9,4 oranında artarak 2017 yılında 1 milyon kişiye ulaşmıştır. 2017 yılı itibarı ile bölgede istihdam edilenlerin %43,2’si tarım, %41,7’si hizmet, %15,1’i sanayi sektöründedir. Bölgede tarım ve hizmetler sektörü mevcut iş gücü piyasasının ana iktisadi faaliyet kollarıdır ve söz konusu yapıda yıllar bazında büyük bir değişim gözlenmemektedir.

İstihdam edilenlerin tarım ve tarım dışı sektörler bazında işteki durumları incelendiğinde TR90 bölgesinde işveren ve kendi hesabına çalışanların yoğunluğuna ilişkin rakamlar bölgede girişimciliğin gelişmesi yönünde bölgesel ekonomik yapı hakkında genel bir görünüm sunmaktadır.

**Tablo 5: Türkiye ve TR90 Bölgesinde İstihdam Edilenlerin Yıllara Göre İşteki Durumu (Bin Kişi)**

Yıllar	Toplam				Tarım				Tarım dışı			
	Toplam	Ücretli,	İşveren	Ücretsiz	Toplam	Ücretli,	İşveren	Ücretsiz	Toplam	Ücretli,	İşveren	Ücretsiz
		maaşlı ve yevmiyeli	ve kendi hesabına	aile işçisi		maaşlı ve yevmiyeli	ve kendi hesabına	aile işçisi		maaşlı ve yevmiyeli	ve kendi hesabına	aile işçisi
2014 Yılı Türkiye	25 933	17 125	5 652	3 155	5 470	546	2 256	2 668	20 462	16 579	3 396	487
2014 Yılı TR90 Bölgesi	979	443	355	180	437	10	257	170	541	433	98	10
2015 Yılı Türkiye	26 621	17 827	5 643	3 150	5 483	599	2 257	2 627	21 137	17 228	3 386	523
2015 Yılı TR90 Bölgesi	1 018	488	348	182	446	11	260	175	572	477	89	7
2016 Yılı Türkiye	27 205	18 377	5 775	3 053	5 305	548	2 243	2 514	21 901	17 830	3 532	539
2016 Yılı TR90 Bölgesi	1 040	488	374	179	439	8	262	170	601	480	112	9
2017 Yılı Türkiye	28 189	18 960	6 094	3 134	5 464	570	2 324	2 571	22 724	18 391	3 771	563
2017 Yılı TR90 Bölgesi	1 072	495	383	193	463	9	271	183	608	487	112	10

Kaynak: TÜİK İşgücü İstatistikleri

TÜİK verilerine göre 2017 yılında TR90 Bölgesinde istihdam edilenler toplamının %46,1’i ücretli, maaşlı ve yevmiyeli olarak çalışmakta, %35,7’si ise işveren ya da kendi hesabına çalışmaktadır, istihdam edilenlerin %18’i ise ücretsiz aile işçisidir. Bölgede işveren ya da kendi hesabına çalışan kişilerin ise yine 2017 yılı itibarı ile %70’inin tarım sektöründe faaliyet gösterdiği, %30’unun ise tarım dışı sektörlerde işveren ya da kendi hesabına çalışan kişiler

olduğu görülmektedir. Bölgede istihdama katılanların toplamı içinde tarım dışı sektörlerde kendi hesabına çalışanlar %10,4 oranındadır.

**Tablo 6: TR90 Bölgesinde 2017 Yılında İşveren ve Kendi Hesabına Çalışanların Cinsiyete Göre Dağılımı – (Bin Kişi)**

	Toplam	Tarım	Tarım Dışı
<b>TR90 Bölgesi İşveren ve Kendi Hesabına Çalışanlar</b>	383	271	112
<b>İşveren ve Kendi Hesabına Çalışan Erkek</b>	287	183	104
<b>İşveren ve Kendi Hesabına Çalışan Kadın</b>	96	88	8

Kaynak: TÜİK İşgücü İstatistikleri Kullanılarak Oluşturulmuştur.

2017 yılında bölgede kendi hesabına çalışanların %75'inin erkek, %25'inin kadın olduğu görülmektedir. Kendi hesabına çalışan erkeklerin %63,7'si tarım sektöründe faaliyet gösterirken, bölgede kendi hesabına çalışan kadınların %91,6'sının tarım sektöründe faaliyet gösterdiği görülmektedir. Bu veriler ışığında TR90 Bölgesinde tarım dışı alanlarda kendi hesabına çalışan kadınlar, bölgede toplam istihdamın %0.8'ini oluşturmaktadır.

**Tablo 7: İstihdam edilenlerin yıllar ve cinsiyete göre iktisadi faaliyet kolları (Düzyer 2) 15+ yaş**

Yıllar	Toplam (%)			Erkek (%)			Kadın (%)		
	Tarım	Sanayi	Hizmet	Tarım	Sanayi	Hizmet	Tarım	Sanayi	Hizmet
TÜRKİYE - 2014	21,1	27,9	51,0	16,1	32,4	51,5	32,9	17,1	50,0
<b>TR90 - 2014</b>	44,7	17,5	37,8	32,5	24,7	42,7	65,6	4,9	29,5
TÜRKİYE- 2015	20,6	27,2	52,2	15,9	32,0	52,1	31,4	16,2	52,5
<b>TR90 -2015</b>	43,8	17,0	39,2	31,6	23,9	44,5	64,4	5,4	30,2
TÜRKİYE - 2016	19,5	26,8	53,7	15,5	31,6	53,0	28,7	15,9	55,4
<b>TR90 2016</b>	42,2	15,5	42,2	30,5	22,0	47,5	61,2	5,1	33,7
TÜRKİYE2017	19,4	26,5	54,1	15,4	31,4	53,2	28,3	15,6	56,1
<b>TR90 2017</b>	43,2	15,1	41,7	32,5	21,8	45,7	60,3	4,3	35,4

Kaynak: TÜİK İşgücü İstatistikleri

Türkiye ve TR90 Bölgesinde istihdam edilenlerin cinsiyete göre iktisadi dağılımları incelendiğinde TR90 Bölgesinde istihdamda yer alan kadınların 2017 yılında %60,3 oranında tarım sektöründe, %35,4 oranında hizmetler ve %4,3 oranında sanayi sektöründe oldukları görülmektedir.

Türkiye ile karşılaştırıldığında Türkiye'de tarımda istihdam edilen kadınların oranı %28,3 iken bu oranın bölgede ise %60,3 olduğu görülmektedir. Tarım dışındaki alanlarda Türkiye'de 2017 yılında sanayide kadınların istihdamı %15,6 oranında, hizmetler sektöründe ise %56,1 oranındadır. TR90 Bölgesinde tarım dışı alanlarda kadın istihdamı Türkiye ile karşılaştırıldığında düşüktür.

Her ne kadar TR90 Bölgesinde kadın işsizlik oranı %4,1 ile Türkiye ortalamasının altında ise de, bu durumun bölgede tarım alanında kadın istihdamının yüksek oluşuna bağlı olduğu sonucuna varılabilir.

**Tablo 8: Cinsiyete ve Bölgelere Göre İş Gücü İstatistikleri, (+15) 2017**

	Toplam (%)			Erkek (%)			Kadın (%)		
	İşgücüne katılım oranı	İşsizlik oranı	İstihdam oranı	İşgücüne katılma oranı	İşsizlik oranı	İstihdam oranı	İşgücüne katılma oranı	İşsizlik oranı	İstihdam oranı
<b>TR Toplam</b>	<b>52,8</b>	<b>10,9</b>	<b>47,1</b>	<b>72,5</b>	<b>9,4</b>	<b>65,6</b>	<b>33,6</b>	<b>14,1</b>	<b>28,9</b>
Doğu Karadeniz	54,1	3,6	52,2	67,6	3,2	65,4	41,2	4,1	39,5

Kaynak: TÜİK İşgücü İstatistikleri

2017 yılında Türkiye’de işgücüne katılım oranı %52,8’dir. Aynı yıl TR90 Bölgesinde bu oran %54,1 olmuştur. Türkiye’de kadınların işgücüne katılma oranı %33,6 olarak gerçekleşmiş, TR90 Bölgesinde aynı yıl %41,2 olmuştur. Türkiye’de 2017 yılında kadınların işsizlik oranı %14,1 TR90 Bölgesinde ise %4,1’dir. TR90 Bölgesinde kadınların istihdam oranı ise %39,5 ile Türkiye’de kadınların istihdam oranı olan %28,9 oranından yüksektir.

#### 4.4. Siyaset ve Karar Mekanizmalarına Katılım<sup>12</sup>

10. Kalkınma Planında, geçmiş dönem içerisinde karar alma süreçlerinde kadınların etkinliğinin arttığı vurgulanmış; ancak karar alma mekanizmalarına daha aktif katılım da dâhil olmak üzere kadın-erkek eşitliğinin sağlanması konusunda sorunların devam ettiği, çalışmaların sürdürülmesi gerektiği tespiti yer almıştır. Bu kapsamda plan dönemine ilişkin “Politikalar” başlığında “Kadınların karar alma mekanizmalarında daha fazla yer almalarının sağlanacağı” tedbiri yer almıştır.

Türkiye Cumhuriyetinde, dünyadaki pek çok ülkeden önce, 1930 yılında yerel seçimlerde, 1934 yılında da milletvekili seçimlerinde seçme ve seçilme hakkını erkeklerle eşit bir biçimde elde eden kadınların, yüksek bir siyasal katılım düzeyine ulaşmış oldukları söylenemez. 2002 Genel Seçimlerinde Parlamentodaki kadın milletvekili sayısı 24, kadın temsil oranı %4,4 iken; 2007’de bu sayı 50’ye, temsil oranı ise %9,1’e yükselmiştir. 12 Haziran 2011 Genel Seçimlerinde Parlamentodaki kadın milletvekili sayısı 79’a yükselmiştir. Bu sayı oransal olarak % 14,4’e tekabül etmektedir.

7 Haziran 2015 Genel Seçimlerinde ise kadın milletvekili sayısı 98, temsil oranı % 17,82 olarak gerçekleşmiştir. 1 Kasım 2015 Genel Seçimlerinde ise kadın milletvekili sayısı 81, Parlamento’daki kadın temsil oranı %14,73’tür. Son olarak 24 Haziran 2018 Genel Seçimlerinde parlamentodaki kadın milletvekili sayısı 104, temsil oranı %17,3 olarak gerçekleşmiştir.

24 Haziran 2018 seçimi ile uygulamaya konulan Cumhurbaşkanlığı Hükümet sisteminde kabinede 2 kadın Bakan (%12,5) görev yapmaktadır. Ayrıca Bakanlıklarda görev yapan Bakan Yardımcılarının 2’si kadındır. Parlamentodaki kadın milletvekili oranlarının seçim yılları bakımından durumu aşağıdaki tabloda gösterilmiştir:

<sup>12</sup> Bu başlık altında yer alan bilgiler ASPB Türkiye’de Kadın Belgesinden alınmıştır. s.54

**Tablo 9: Türkiye’de kadın milletvekili oranları**

Seçim yılı	Parlamentodaki milletvekili sayısı	Kadın milletvekili sayısı	Toplam içindeki pay (%)
2002	550	24	4.4
2007	550	50	9.1
2011	550	79	14.4
2015(Haziran)	550	98	17.8
2015(Kasım)	550	81	14,73
2018	600	104	17,3

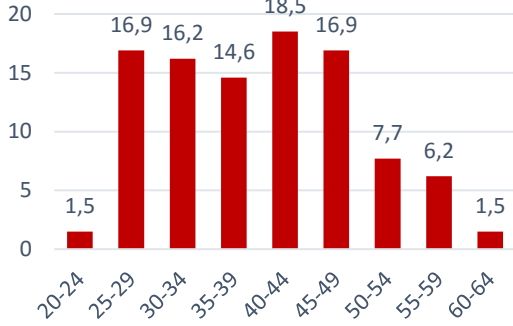
Kaynak: TBMM Milletvekillerinin Cinsiyete Göre Dağılımı.

Kadının siyasal yaşama katılımının ilk basamağı kabul edilebilecek yerel yönetimlerde de temsili sınırlıdır. 30 Mart 2014 yerel seçim sonuçlarına göre 30 büyükşehir belediye başkanının 3’ü, 1.381 belediye başkanının 40’ı kadındır. İl düzeyinde Aydın, Diyarbakır, Gaziantep ve Hakkari belediye başkanlıklarına kadın adaylar seçilmiştir. Hakkari ve Diyarbakır’da devam eden yargı süreci nedeniyle görev değişikliği olmuştur). 20.498 Belediye Meclis Üyesinin ise 2.198’i (%10,7) kadındır. İl Genel Meclisi üye sayısına bakıldığında da durum çok farklı görünmemektedir. Toplam 1.251 İl Genel Meclis üyesinin 60 tanesi (%4,8) kadındır.

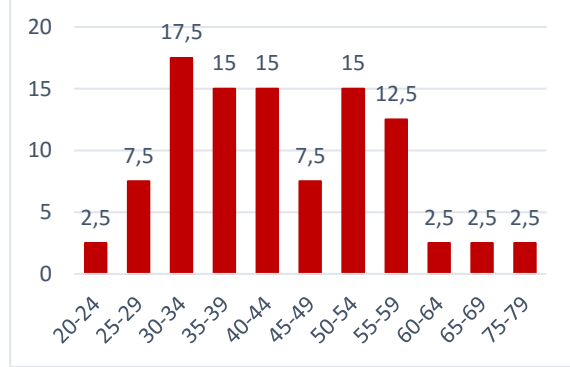
## 5. Kadının Statüsü Saha Çalışması Bulguları

### 5.1. Demografik Özellikler

Grafik 6: TR90 Bölgesi kent yaş grubu (%)



Grafik 7: TR90 Bölgesi kır yaş grubu (%)



TR90 Bölgesinde kentsel alanda görüşülen kadınların %18,5'i 40-44 yaşları aralığında, %16,9'u 45-49 yaş aralığında ve %16,9'u ise 25-29 yaş aralığındadır. Kırsal alanda görüşülen kadınların %17,5'i 30-34 yaş aralığında, %15'i 35-39 yaş aralığında, %15'i 40-44 yaş aralığında, %15'i 50-54 yaş aralığındadır. Kırdaki kadınların yaş ortalamasının kentten yüksek olduğu görülmektedir. İstihdam ve eğitim programlarının tasarlanması açısından yaş ortalamasına ilişkin veriler önemlidir.

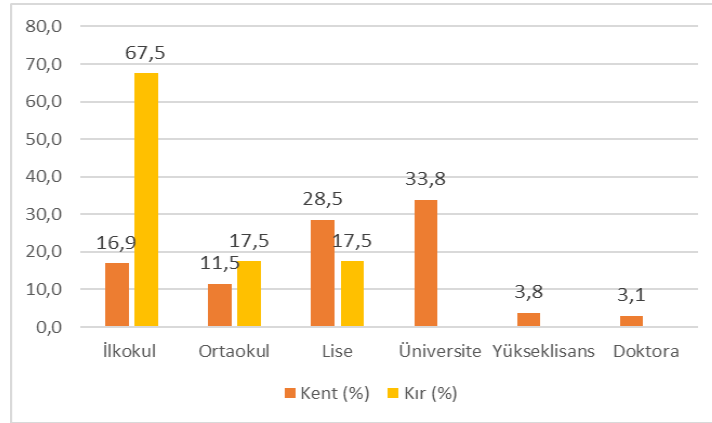
TR90 Bölgesi kentte görüşülen kadınların %76,2'sinin, kırdaki ise %85'i evlidir. TÜİK verilerine göre Türkiye'de ortalama ilk evlenme yaşı 24,6'dır. TR90 Bölgesi kentte ise ortalama ilk evlenme yaşı 23, kırdaki ortalama ilk evlenme yaşı 18 olarak tespit edilmiştir. Bu bağlamda TR90 Bölgesi kentte yaşayan kadınların ortalama ilk evlilik yaşlarının Türkiye ortalamasına yakın olduğu görülürken kırdaki yaşayan kadınlar için evlenme yaşı Türkiye ortalamasının altındadır.

TR90 kentsel alanda kadınların %86,2'si çocuk sahibi iken bu oran kırdaki artmakta ve %97,5'inin çocuk sahibi olduğu görülmektedir. Çocuk sayısı ortalaması kentte 2, kırdaki ise 3 olarak bulunmuştur. TR90 Bölgesi kentte kadınların ilk gebelik yaşı ortalama 24, kırdaki ise ilk gebelik yaşı ortalama 20'dir. Anketteki "nasıl evlendiniz?" sorusuna verilen cevaplara dayalı olarak kent bölgesinde "severek evlendim" diyen kadınların oranı, "görücü usulü ile" evlenenlerden görece olarak yüksektir, sırasıyla severek evlendim cevabı veren kadınların oranı %52,3, görücü usulü evlenen kadınların oranı ise %40,2'dir.

### 5.2. Eğitime Yönelik Bulgular

Araştırma kapsamında kadınların eğitim durumu ve eğitimine devam edemeyen kadınların devam etmeme nedenleri araştırılmıştır. Kentte görüşülen kadınların %33,8'i üniversite, %28,5'i lise mezunudur. Kırsal bölgelerde yaşayan kadınların %67,5'i ilkokul mezunu, %17,5'i ortaokul mezunu, %17,5'i ise lise mezunudur. Okuma yazma bilmeyen kadınların oranı ise %1,8'dir.

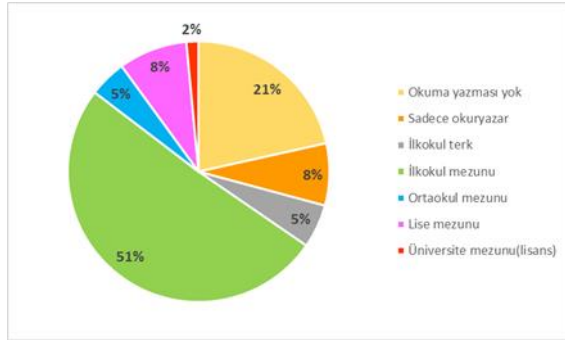
**Grafik 8: TR90 Bölgesinde Kır ve Kentte Kadınların Eğitim Durumu Karşılaştırma (Yüzde)**



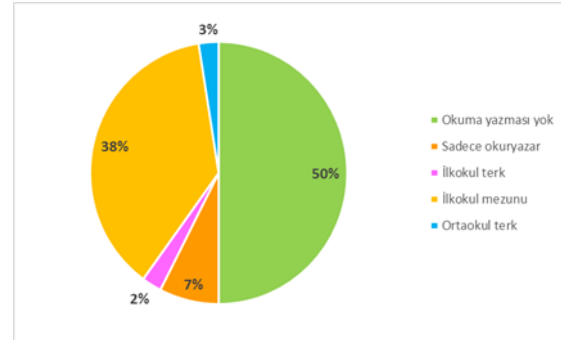
Araştırma evrenine giren kadınların %6,5'i okulu terk etmiştir. Eğitime devam etmeme sebepleri arasında maddi sebepler, ailenin izin vermemesi, ev işleri, yaşlı ve çocuk bakım sorumluluğu üstlenme ve evlilik gelmektedir. Kırsal alanda evlilik dolayısıyla eğitimini yarıda bırakan kadınların oranı daha fazladır.

**Grafik 9: Kır ve kentte kadınların annelerinin eğitim durumu (Yüzde)**

Kentte görüşülen kadınların annelerinin eğitim durumu



Kırda görüşülen kadınların annelerinin eğitim durumu



TR90 Bölgesinde kent kadının ebeveynlerinde eğitim durumu kapsamında kadınların annelerinin eğitim seviyeleri sorulmuştur. Buna göre kentlerde yaşayan kadınların anneleri %51 oranında ilkök, %21 oranında okuma yazma bilmemektedir. Kentte yaşayan kadınların annelerine ilişkin eğitim durumu bir önceki nesil kadınlarında eğitimin %90 oranında ilkök ve ortaokul seviyesinde olduğunu göstermektedir. Kırdaki kadınların annelerinin eğitim seviyesi ilkök seviyesindedir.

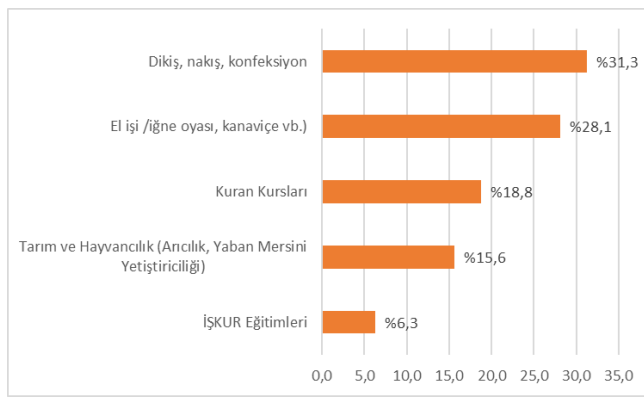
Mesleki eğitim ve/veya kişisel gelişime yönelik olarak kır ve kent kadınlarının eğilimleri araştırılmıştır. Kentte yaşayan kadınların %73'ünün yaşamlarının bir döneminde örgün eğitim dışında mesleki bir kurs ya da eğitime katıldıkları, kırdaki kadınların ise %70 oranında yaşamlarının bir döneminde mesleki ve/veya kişisel gelişime yönelik bir kurs ve eğitime katıldıkları anlaşılmıştır.

**Grafik 10: Kentte kadınların katılmış oldukları kurslar (Yüzde)**



Kentte kadınların verdikleri cevaplar arasında dikiş nakış ve el işleri eğitimleri %35 oranında kadınların katıldıkları eğitimlerdir. Bunun dışında yer alan eğitimlerin dört kategoride olduğu görülebilir i) mesleki bilgi ve beceri, ii) aile ve çocuk gelişimi, iii) hizmet içi eğitimler, iv) girişimcilik eğitimleri. Kentte kadınların katıldıkları eğitimler kadınların aile, toplum ve çalışma hayatında gelişmelerini destekleyici alanlardadır.

**Grafik 11: Kırdaki kadınların katılmış oldukları kurslar (Yüzde)**



Kırdaki kadınların katılmış oldukları eğitimlerin %78,2 oranında el işleri ve toplumsal hayat ile ilişkili olduğu gözlemlenmiştir. Meslek ve çalışma hayatına yönelik eğitimler %21,8 oranındadır. Kadınların katıldıkları meslek odaklı eğitimler arasında arıcılık, yaban mersini yetiştiriciliği, İŞKUR eğitimleri ve konfeksiyona yönelik eğitimler yer alırken, el işi, dikiş nakış, kanaviçe, iğne oyası diğer eğitimler arasında yer almaktadır.

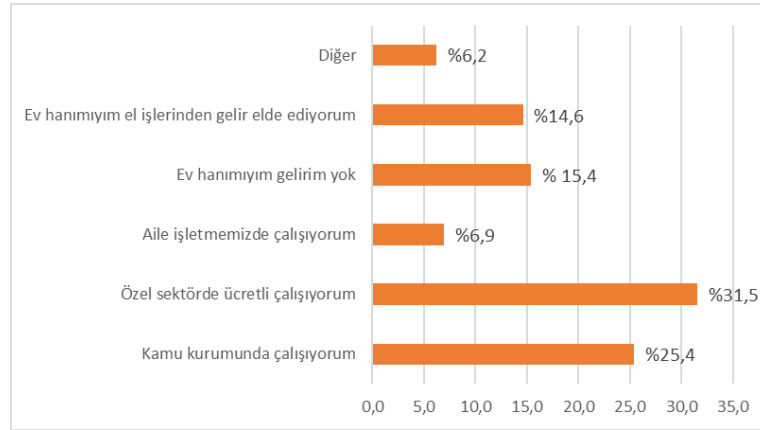
Kadınlara ayrıca “kendinizi geliştirmek istediğiniz herhangi bir mesleki alan veya beceri var mı?” sorusu yöneltilmiştir. Verilen yanıtlardan hem kent hem de kırdaki kadınların büyük çoğunluğunun bir beceri edinmek veya geliştirmek konusunda istekli oldukları görülmektedir. TR90 Kent bölgesinde el becerisi, aşçılık, giyim, kuaförlük, pastacılık alanında kadınların kendilerini geliştirmek istediği görülmektedir. Çocuk bakımı kursları, çocuk gelişimi, muhasebe, bilgisayar, yabancı dil kentte öne çıkmıştır. TR90 Kırdaki bölgesinde el becerisinde ağırlık olduğu görülmektedir.

### 5.3. Çalışma Hayatı

Araştırma kapsamında görüşülen kadınlara gelir getirici bir işte çalışıp çalışmadıkları sorulmuştur böylece yalnızca formal istihdam değil aynı zamanda ev eksenli çalışma durumu da incelenmek istenmiştir. Verilen yanıtlara göre kentte görüşülen kadınların büyük çoğunluğu gelir getirici bir işe sahipken (%71,6) kırdaki görüşülen kadınların büyük çoğunluğu gelir getirici bir işe sahip değildir (%72,5).

Çalışma durumunun dağılımına bakıldığında ise kentte gelir getirici bir işte çalıştıklarını belirten kadınların çoğunluğu özel sektörde ve kamu kurumunda çalıştıklarını belirtmiştir (toplam %56,9). Bu soruya verilen diğer yanıtlar arasında; “evde çalışıyorum, el işi faaliyetleri yapıyorum, sezonluk işlerde çalışıyorum, aile işletmemizde çalışıyorum” yer almıştır.

**Grafik 12: Kentte Kadınların Gelir Getirici Faaliyetlerde Bulunma Durumu (Yüzde)**



Kırda bu soruya yanıt veren kadınların büyük çoğunluğu evde çalıştıklarını, sezonluk işlerde çalıştıklarını veya el işi gibi faaliyetlerden gelir elde ettiklerini belirtmiştir (sırasıyla %12,5; %17,5; %22,5). Görüldüğü üzere kırdaki kadın istihdamı ve gelir getirici bir işte çalışma durumu açısından düzensiz, sezonluk, ev eksenli ve güvencesiz çalışma türleri öne çıkmaktadır.

TR90 Bölgesinde görüşme yapılan kadınlara iş hayatında olmanın veya olmak istemenin nedenleri sorulmuştur. Kent merkezlerinde yaşayan kadınların bu soruya cevabı %38,1 oranında “ekonomik özgürlüğe sahip olmak” iken kırdaki kadınların verdiği yanıt %46,7 ile hane gelirine katkıda bulunmak olmuştur. Burada kentteki kadınların çalışmayı özgürleşmek olarak yorumlarken, kırdaki kadınların “haneye katkı” olarak görmesi anlamlıdır.

“Mevcut durumda çalışmama sebepleri” sorusuna verilen yanıtlardan ise **kentteki** kadınları işgücünün dışında tutan sebepler olarak en fazla, “yaşadığı yerde iş bulamama ve çocuk bakım sorumluluğu” sebepleri öne çıkmaktadır. **Kırda** ise yine iş olanaklarının az olması, şehir merkezlerinin uzak olması en fazla verilen yanıtlar arasındadır. Görüşülen kadınlardan ailesinin veya eşinin çalışmasına izin vermediğini söyleyen katılımcılar da bulunmaktadır.

TR90 Bölgesinden kent ve kır olmak üzere görüşülen kadınlara “Kendi işinizi kurmayı düşündünüz mü?” sorusu yöneltilmiştir. TR90 Bölgesi, **kentte** yapılan çalışmada görüşmecilerin %61,2’si evet, %38,8’i hayır cevabı verirken, **kırda** ise %40’ı evet, %60’ı hayır cevabı vermiştir. Görüldüğü üzere kendi işini kurmak isteyen kadınların oranı kentte daha fazladır. Kadınların kendi işlerini kurmayı düşünmeme sebepleri arasında hem kent hem de kırdaki kadınlar için “sermaye eksikliği” öne çıkmaktadır. Bunu, “beceri eksikliği, aile ve/ya eşten destek görememe ve çocuk bakım sorumluluğu” takip etmektedir.

Uygulanan anket soruları yarı yapılandırılmış mülakat tekniği ile uygulanmış, kadınların çalışma hayatına ilişkin problemleri kapsamlı bir şekilde konuşulmuştur. Bu başlık altında yer alması gereken tespitlerden biri TR90 Bölgesinde ev eksenli çalışan kadınların yaşadıkları sıkıntılardır. Bölgede yöresel ve el işçiliğine dayalı ürünlerin bir kısmı evlerde kadınlar tarafından üretilmektedir. Bu ürünler arasında hasır örme, kazaziye olarak bilinen gümüş ya da altın ipten örülen takılar yer almaktadır. Saha araştırması ışığında Trabzon ve Giresun’da 4000’in üzerinde kadının evde bu ürünleri ürettikleri ve başta kuyumcular olmak üzere anlaştıkları işverenlere teslim etmektedir. Tamamen güvene dayalı olan bu iş ilişkisi maalesef ev ekonomisine katkıda bulunmak isteyen ev kadınlarının aleyhine işlemektedir.



Bitirdikleri ürünlerden adet başına ücret alan bölge kadınlarının deyim yerinde ise iğne oyası gibi saatler vererek ürettikleri işlerden aylık kazançları asgari ücretin yarısını bulmamaktadır. Yöresel ve geleneksel ürünlerin evlerinde ya da mesleki kurslar ve eğitimler ile öğrenen kadınların ise ürünlerini satabilecekleri yerlerin şehirlerin görünür, işlek ve turistik noktalarında olmasıdır. TR90 Bölgesinde ev eksenli çalışan, geleneksel el işlerini yaşatan kadınların ortak hareket edebilmesi, kadınların ev dışında üretim yapabilecekleri ortak üretim alanlarına kavuşabilmesi bölge kadınlarının aktif iş gücüne kazandırılmasının yanı sıra çalışma hayatında daha dengeli bir konum elde etmeleri içinde de önemlidir.

#### 5.4. Sosyal Yaşama Katılım

Araştırma sonucunda kentte ve kırdaki kadınların sosyal yaşama katılımı konusunda bilgilere ulaşılmıştır. Bölge genelinde **kentte** yaşayan kadınların %70'i arkadaş veya akrabaları ile her gün, haftada birkaç kez veya hafta bir kez görüştüklerini belirttiğinden kentte kadınların sosyalleşme oranının yüksek olduğu söylenebilir. **Kırda** bu oran daha da yüksektir (%87,5). Bu durum kırsal alanda akraba ve arkadaşlık ilişkilerinin daha sıkı olması ve yerleşim yerlerinin küçük olması ile açıklanabilir.

Bununla birlikte sosyal aktivite olarak görülen faaliyetlerde bulunma oranı ve kadınların kendilerine özel zaman ayırma oranı kentte daha yüksektir. **Kentte** görüşülen kadınların herhangi bir sosyal aktiviteye katılma oranı (yemek, eğlence, gezme vs.) %39 olarak bulunmuştur.

#### 5.5. Sağlık Durumu ve Sosyal Güvenceye İlişkin Bulgular

TR90 Bölgesindeki kadınların sağlık durumlarına ilişkin bilgi edinmek amacıyla ankette şu sorular sorulmuştur: “*Şu an tedavi gördüğünüz fiziksel bir rahatsızlığınız var mı? Varsa hangileri*”, “*En son ne zaman bir sağlık kuruluşuna başvurduunuz?*”, “*Son 6 ayda kendinizi mutsuz veya depresyonda hissettiniz mi? Depresyonda hissettiyseniz sebepleri nelerdi?*”

TR90 Bölgesinde görüşülen kadınların sağlık durumuna ilişkin veriler şu şekildedir: Kentteki kadınların %29'u, kırdaki kadınların ise %55'i şu anda tedavi gördükleri fiziksel bir rahatsızlık olduğunu belirtmiştir.

**Kentte** görüşülen kadınların belirttiği rahatsızlık türleri şöyledir; romatizma, astım, bel fıtığı, göz hastalığı, boyun fıtığı, beyincik sarkması, çene düşüklüğü, kadın hastalıkları, migren, pankreas hastalığı, safra kesesi, sinir sıkışması, kalp hastalıkları, tansiyon, diyabet, alerji, varis, kansızlık ve vitamin eksikliği olarak sıralanmıştır. Yapılan çalışmada TR90 Bölgesi kent kadınlarında bel fıtığı ve tansiyon rahatsızlıkları öne çıkmaktadır.

**Kırda** görüşülen kadınların belirttiği rahatsızlık türleri şöyledir; boyun fıtığı, göbük fıtığı, bel fıtığı, tansiyon, diyabet, kolesterol, diz kapağı ağrısı, ayak ağrısı, baş ağrısı, böbrek hastalıkları, akciğer hastalıkları, kadın hastalıkları, kalp hastalıkları, tiroit kanseri, göğüs kanseri, guatr, romatizma, vertigo, sinir sıkışması ve panik atak. Tansiyon ve diyabet hastalıkları kırdaki yaşayan kadında daha belirgin olarak ortaya çıkmaktadır.

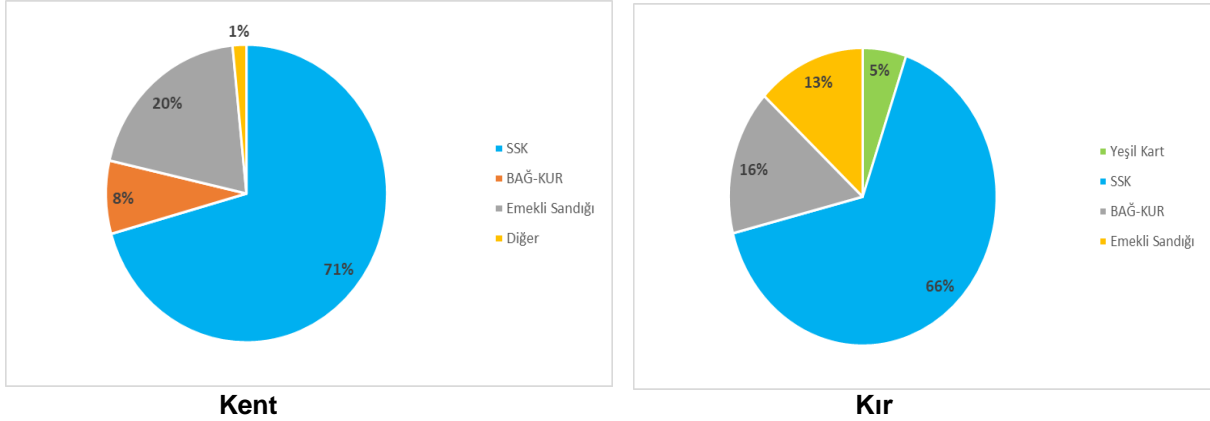
**Kentte** görüşülen kadınların %63,2'si son 1 ay içinde bir **sağlık kuruluşuna başvuruda** bulunmuştur. Kırdaki ise bu oran %67,5'tir. **Kırda sağlık kuruluşuna başvurma** oranı daha

yüksek olmakla birlikte sıklık açısından bakıldığında kırdaki kadınların yalnızca %22,5'i son bir hafta içinde sağlık kuruluşuna başvurmuştur. Kentte ise son bir haftada sağlık kuruluşuna başvuran kadınların oranı %28'dir. Yüz yüze görüşmeler sırasında özellikle kırdaki üçüncü basamak sağlık kurumlarının bulunmamasından dolayı buldukları yerde yalnızca temel sağlık ihtiyaçlarına yönelik başvuruda bulunabildikleri ve daha ciddi sağlık sorunları için Trabzon veya Ordu illerine gittikleri kadınlar tarafından belirtilmiştir.

**Ruh sağlığına** ilişkin olarak sorular dolaylı olarak sorulmuş ve "son altı 6 içinde kendinizi mutsuz veya depresyonda hissettiniz mi sorusu yöneltilmiştir. **Kentte** görüşülen kadınların %61,7'si kendilerini mutsuz veya depresyonda hissettiklerini ve/ya kısmen hissettiklerini belirtmiştir. Kırdaki görüşülen kadınların ise %74'ü mutsuz veya depresyonda hissettiklerini ve/ya kısmen hissettiklerini belirtmiştir. **Kırdaki** kadınların ruhsal olarak kendilerini kötü hissetme sebepleri arasında akraba ve çocuklarla ilgili konular öne çıkarken kentte çocuklar, parasal ve işle ilgili konular öne çıkmaktadır. Burada kent ve kır toplamında %26 oranında "diğer" cevabı verilmiş olup kadınların bu soruya net yanıt vermek istemedikleri görülmektedir.

TR90 Bölgesinde araştırmada yer alan kadınların sosyal güvenceye sahip olma oranı yüksektir. Kentte kadınların %97'si, kırdaki ise %92,5'i sosyal güvenceye dâhildir. Kent ve kırdaki kadınlar en çok SSK, Emekli Sandığı ve BAĞ-KUR'a bağlı olduklarını belirtmiştir.

**Grafik 13: Kentte ve kırdaki kadınların bağlı oldukları sosyal güvenlik sistemleri**



TR90 kent bölgesinde kadınların gebe kalma yaş ortalaması 21,7 olarak bulunmuş olup kırdaki ise 20,5 olarak bulunmuştur. 18 yaşından önce gebe kaldığını söyleyen kadınların oranı ise %7,1'dir.

### 5.6. Siyaset ve Karar Mekanizmalarına Katılım

Ankette "siyasetle olan ilişkinizi en iyi hangi seçenek tanımlar" sorusuna verilen yanıtlardan, **kentteki** kadınların %67'si siyasete ilgi duymadıklarını veya aktif olarak yer almadıklarını belirtmiştir. **Kırdaki** ise %75'i ilgi duymadıklarını veya sadece ilgi duyduklarını ancak aktif olmadıklarını söylemiştir. **Aktif olarak** siyasetin içinde olan kadınların oranı kentte %3,1, kırdaki ise %2,5 olarak bulunmuştur. Kadınların siyaset mekanizmalarına katılımının güçlendirilmesine yönelik politikalar oluşturulması tavsiye edilmektedir zira kadınların toplumsal statüsünün güçlendirilmesinde kilit konulardan biri de siyasete katılımıdır.

TR90 Bölgesi kentte kadınların karar mekanizmalarına katılım durumunu anlamak adına aile içinde karar alımında söz sahibi olup olmadıklarını ve siyasi kararlarında bireysel hareket etme alanlarının olup olmadığı tespit edilmek istenmiştir. TR90 Bölgesi kentteki kadınların %71'i TR90 Bölgesi kırdaki kadınların %72,5'i aile içinde herhangi bir karar alındığında söz sahibi olduğunu; TR90 Bölgesi kentteki kadınların %89,8'i TR90 Bölgesi kırdaki kadınların %80'i siyasi kararlarda özgür iradeleri ile hareket ettiklerini söylemişlerdir. Oranlara bakıldığında TR90 Bölgesi hem kır hem kentteki kadınların karar mekanizmalarına katılımının yüksek olması kadın statüsünün olumlu yönde değişmesi adına umut vermektedir.

### 5.7. Statü ve Güçlenme

Ankette kadınların statü ve güçlenme durumlarına ilişkin bilgi edinmek üzere şu sorular sorulmuştur: “Kendinizi nasıl tanımlarsınız?” sorusunun seçenekleri arasında “anneyim, eşim, ev kadınıyım, bireyim, iş kadınıyım” seçenekleri sunulmuştur. Kentte ve kırdaki bu soruya birden fazla seçenikle yanıt verilmiştir.

Kadınlar kentte kendilerini en fazla “birey” olarak tanımlamakta (%30,5), kırdaki ise “anne” rolü öne çıkmaktadır (%53,8). Bu rollerin hepsine birden sahip olduğunu belirten kadınların oranı da bir hayli dikkat çekicidir (kentte %18, kırdaki %12,5).

“Sizce toplumda kadına verilen değer yeterli mi?” sorusuna kentte görüşülen kadınların %83,3'ü, kırdaki ise %79,5'i “hayır” cevabı vermiştir. TR90 Bölgesindeki kadınların çok büyük çoğunluğunun kadına verilen değeri yetersiz bulması anlamlıdır.

Ankette yöneltilen “kendinizi daha güçlü hissetmek için ne yapmanız gerektiğini düşünüyorsunuz?” sorusuna verilen yanıtlarla hem kırdaki hem de kentte “eğitim” unsuru öne çıkmaktadır. Kır ve kentte bu soruya yanıt veren kadınların neredeyse %60'ı eğitim seviyelerini artırarak kendilerini daha güçlü hissedebileceklerini belirtmiştir. TR90 Bölgesinde okuma yazma bilmeyen kadınların yüksek oranda olduğu dikkate alındığında eğitim konusunda daha kapsamlı ve aktif politikalar tasarlanması öneriler arasında yer almaktadır. İkinci sırada ise kent ve kır toplamında %41,6 ile “çalışma yaşamında yer almalıdır” yanıtı gelmektedir. Dolayısıyla eğitim ve istihdam, kadınları güçlendiren en önemli unsurlar olarak öne çıkmaktadır.

Kentte kadınların %63,6'sı kendilerine ait herhangi bir mülk olmadığını belirtirken, kırdaki kadınların %79'u sahip oldukları herhangi bir mülk olmadığını belirtmiştir.

TR90 Bölgesi kentte kadınların %77,3'ü, TR90 Bölgesi kırdaki kadınların %64,1'i gelecekle ilgili kısmen veya tamamen kaygı duyduklarını belirtmiştir. Kadınlara en çok hangi durumla ilgili kaygı duydukları sorulduğunda ise TR90 Bölgesi kentte kadınların %42'si, TR90 Bölgesi kırdaki kadınların %17'si çocukları ile alakalı kaygı duyduklarını söylemişlerdir. Bu durumda en çok ebeveyn olan kişilerin kaygı yaşadığı görülmektedir.

## 6. Şiddet Olgusu ve TR90 Bölgesi Özelinde Değerlendirmeler

Şiddet, kişinin üzerindeki etkileri tam olarak ölçülemeyen, dolaylı veya somut biçimde hissedilen baskı ve eylemlerdir. Dünya Sağlık Örgütü, şiddeti, güçlü olan kişi ya da kesimin kasıtlı olarak sahip olduğu gücü diğer kesim üzerinde bir tehdit biçiminde uygulaması ve bunun sonucunda fiziksel, ekonomik, psikolojik ve sosyolojik zararlara yol açması olarak tanımlamaktadır. 6284 sayılı Ailenin Korunması ve Kadına Karşı Şiddetin Önlenmesi 'ne dair kanunda şiddet, kişinin, fiziksel, cinsel, psikolojik veya ekonomik açıdan zarar görmesiyle veya acı çekmesiyle sonuçlanan veya sonuçlanması muhtemel hareketleri, buna yönelik tehdit ve baskıyı ya da özgürlüğün keyfi engellenmesini de içeren, toplumsal, kamusal veya özel alanda meydana gelen fiziksel, cinsel, psikolojik, sözlü veya ekonomik her türlü tutum ve davranışlar olarak tanımlanmıştır. Daha önce evlilik içi cinsel şiddet tanımlama içinde yer almazken, 2005 yılında yürürlüğe giren 5237 sayılı Türk Ceza Kanununda ev içi cinsel saldırı da suç kapsamına alınmıştır.

Aile ve Sosyal Politikalar Bakanlığı'nın Kadına Yönelik Şiddetle Mücadele Ulusal Eylem Planı doğrultusunda mevzuat düzenlemeleri, farkındalık yaratma, koruyucu ve önleyici hizmetler, sağlık hizmetlerinin düzenlenmesi, kurumlar arası işbirliği olmak üzere beş temel alanda iyileştirmeler hedeflenmiştir. Bu kapsamda şiddet gören kadın kolluk kuvvetlerine başvurarak şiddet uygulayan eşini evden uzaklaştırma kararı alılabilmektedir. Ayrıca Türkiye genelinde Şiddet Önleme ve İzleme Merkezleri (ŞÖNİM) kurulmuştur ve bu merkezlerde şiddet gören kadınlara sosyo-psikolojik destek verilmektedir. Sığınma evleri, ASPB il müdürlükleri ve belediyelere bağlı olarak illerde hizmet vermektedir.

Türkiye'de kadına yönelik şiddet konusunda yapılan en kapsamlı çalışma, Hacettepe Üniversitesi tarafından gerçekleştirilen 2014 Türkiye'de Kadına Yönelik Aile içi Şiddet Araştırmasıdır.<sup>13</sup> Bu çalışma ülke genelini temsil eden en geniş örnekleme sahip en güncel araştırmadır. Bu araştırmadaki veriler ışığında TR90 Doğu Karadeniz Bölgesi'nde kadına yönelik şiddet verileri sunulmaktadır.

TR90 Bölgesi'nden 1.264 hanede araştırma kapsamına alınmış olup araştırmada yer alan toplam hane sayısı 15.072'dir. Çalışma kapsamında kadınlara yaşamlarının herhangi bir dönemi ile son 12 aylık dönemde yakın ilişki içinde oldukları erkekler (eşi veya birlikte olduğu erkek) tarafından uygulanan fiziksel ve cinsel şiddet ile duygusal, ekonomik şiddet/istismar ve kontrol edici davranışlar, gebelik sırasında maruz kalınan şiddet, şiddet sonucu yaralanmalar ve aldıkları tedavi, eğitim ve çalışma haklarının engellenmesine yönelik gördükleri şiddet ve şiddetle mücadeleye yönelik hizmet veren kurum ve kuruluşlardan haberdar olma durumu gibi çeşitli eksenlerde şiddet olgusunu ortaya koymayı amaçlayan sorular sorulmuştur.<sup>14</sup>

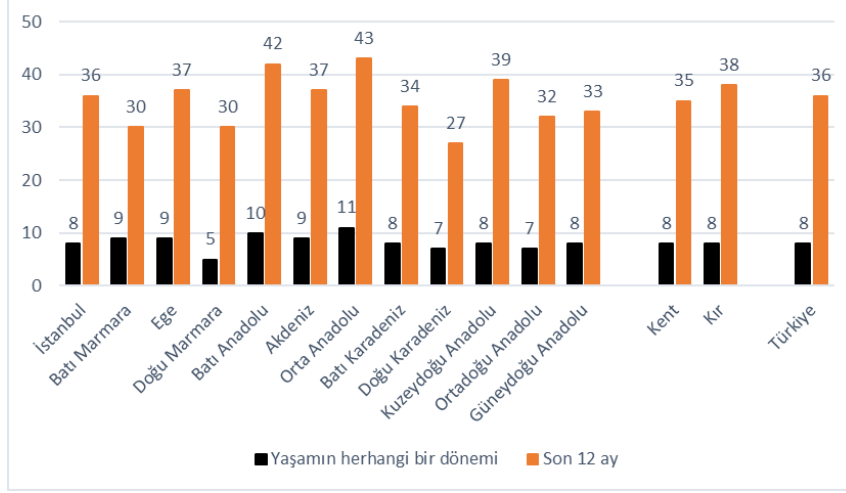
Araştırma sonuçlarına göre Türkiye genelinde kadınların %36'sı yaşamlarının herhangi bir döneminde fiziksel şiddete maruz kaldıklarını belirtmiştir. TR90 Doğu Karadeniz Bölgesi'nde bu oran Türkiye ortalamasının altında kalmakta olup Doğu Karadeniz'de yaşamının herhangi bir döneminde fiziksel şiddete maruz kaldığını belirten kadınların oranı %27'dir. Son 12 ay

<sup>13</sup> Araştırmanın tam metni için bakınız <http://www.hips.hacettepe.edu.tr/KKSA-TRAnaRaporKitap26Mart.pdf>

<sup>14</sup> Araştırmada kullanılan şiddet tanımlarının detaylarına şu bağlantıdan ulaşılabilir [http://www.hips.hacettepe.edu.tr/TKAA2014\\_Ozet\\_Rapor.pdf](http://www.hips.hacettepe.edu.tr/TKAA2014_Ozet_Rapor.pdf)

içinde fiziksel şiddet gördüğünü söyleyen kadınların oranı ise Türkiye ortalamasının altında kalmakta olup %7'dir.

**Grafik 14: Fiziksel Şiddet Yaygınlığı Eşi veya birlikte olduğu erkeklerin fiziksel şiddetine maruz kalmış kadınların bölge veya yerleşim yerine göre yüzdesi, Türkiye 2014**



Fiziksel şiddetin derecesine bakıldığında bölgeler arası fark göze çarpmaktadır. Ağır derecede şiddet davranışına maruz kalma yaygınlığı %32 ve %21 ile Orta Anadolu ve Batı Anadolu Bölgelerinde en yüksekken, %9 ile Doğu Karadeniz bölgesinde en düşük seviyededir.

Cinsel şiddet eylemlerine bakıldığında Türkiye genelinde kadınların %12'si yaşamının herhangi bir döneminde, %5'i ise son 12 ay içinde cinsel şiddete maruz kaldığını belirtmiştir. Bu oran Doğu Karadeniz Bölgesindeki kadınlar için sırasıyla %10 ve %3 olarak bulunmuştur. Cinsel şiddet içeren davranışlar, zorla cinsel ilişkiye girme, kadının istemediği halde korktuğu için cinsel ilişkiye girmesi ve kadının cinsel olarak aşağılayıcı ya da küçük düşürücü eyleme zorlanması olarak ortaya çıkmaktadır. Bu davranışların oranı Türkiye geneli için sırasıyla %7,4 %8,9 ve %3,3 iken kadının cinsel olarak aşağılayıcı ya da küçük düşürücü eyleme zorlanmasında Doğu Karadeniz Bölgesi %4 ile bölgeler arasında ikinci sırada yer almaktadır. Gebelikte fiziksel şiddete maruz kalmış kadınların oranı Türkiye geneli için %8,3 olup Doğu Karadeniz Bölgesinde bu oran %6,7 olarak bulunmuştur. Duygusal şiddet yaygınlığı oranlarına bakıldığında, eşi veya birlikte olduğu erkeklerin duygusal şiddetine maruz kalmış kadınların yüzdesi Doğu Karadeniz Bölgesi için %36,5 olarak bulunmuştur. Türkiye geneli için bu oran %43,9'dur. Kadınların hayatını kontrol etmeye yönelik davranışlar temelinde TR90 Bölgesinde en fazla görülen davranışlar, her zaman nerede olduğunu bilmek isteme (%66,2) kıyafetine karışma (%33,4) ve başka erkeklerle konuşunca sinirlenme (%44,4) olarak belirtilmiştir.

Ekonomik şiddetle ilgili olarak yaşamlarının herhangi bir döneminde eşi veya birlikte olduğu erkeklerin ekonomik şiddetine maruz kalmış kadınların oranı Türkiye genelinde %30 iken Doğu Karadeniz bölgesinde bu oran %25,7'dir. Son on iki ay içinde ekonomik şiddete maruz kalmış kadınların oranı Türkiye genelinde %14,6, Doğu Karadeniz Bölgesinde ise %12'dir. Eğitime veya çalışmasına engel olma durumuyla karşılaşmış kadınların yüzdesi Türkiye geneli için sırasıyla %31,8 ve %10,7'dir. Eğitime engel olma konusunda Doğu Karadeniz bölgesindeki kadınların ortalaması Türkiye ortalamasının üzerinde olup %35,4'dür. Çalışmasına engel olma

ise Doğu Karadeniz bölgesindeki kadınlar için %8,5 olarak bulunmuş olup Türkiye ortalamasının altındadır.

Fiziksel veya cinsel şiddetle bedensel ve ruhsal sağlık ilişkisine bakıldığında en sık karşılaşılan ruhsal sorunlar arasında kendini sinirli ve gergin hissetme (%80), hemen yorulma (%74,5), kendini mutsuz hissetme (%69,5) ve sık sık başın ağrması (%62) bulunmaktadır. Fiziksel şiddetin kadınlara göre nedenleri sıralandığında Doğu Karadeniz Bölgesi özelinde bazı ilginç bulgulara rastlanmaktadır. Doğu Karadeniz bölgesindeki kadınlar şiddetin nedenleri olarak en fazla “ekonomik sıkıntılar”, “erkeklerle ilgili nedenler” ve “erkeğin ailesi ile ilgili nedenler” olarak yanıt vermektedir. Tüm Türkiye genelinde “özel bir nedeni yok” olarak yanıt verenlerin oranı %11,6 iken bu oranın Doğu Karadeniz bölgesinde diğer bölgelere göre en yüksek olması dikkat çekicidir (%20,5). Şiddeti anlatma ve şiddet sonucu kurum/kuruluşlara başvuru oranları Doğu Karadeniz bölgesinde daha çok %54 ile yakın çevresine anlatma şeklinde ortaya çıkmakta olup kurum veya kuruluşa başvuru oranı ise %15 ile Batı Marmara ve Batı Anadolu bölgelerinden sonra en fazla Doğu Karadeniz bölgesindeki kadınlar tarafından gerçekleştirilmektedir.

Şiddetle mücadele alanında hizmet veren kolluk kuvvetleri, ŞÖNİM'ler, sığınma evleri, savcılık, ASPB il müdürlüğü, sağlık kuruluşları gibi kurum ve kuruluşların duyulma yaygınlığı Türkiye ortalamasına bakıldığında Doğu Karadeniz Bölgesinde oldukça yüksektir. En fazla tanınan kurum ve kuruluşlar polis, jandarma ve sığınma evleridir. Nicel araştırma sonuçlarından görüldüğü üzere Doğu Karadeniz Bölgesinde fiziksel, cinsel, ekonomik ve duygusal şiddet yaygınlığı Türkiye ortalamasının altında kalmaktadır. Bu bulgular, bu raporun konusu olan saha çalışması tarafından da desteklenir niteliktedir. TR90 Bölgesinde görüşülen kadınlar ve yapılan paydaş görüşmelerinde şiddet konusunda Karadeniz kadınlarının diğer bölgelere oranla daha az şiddet mağduru olduğu belirtilmiştir.

Doğu Karadeniz Bölgesinde kadına yönelik şiddet konusunda bilgi sağlayan bir başka kaynak ise 2013 yılında Sacayak Eşitlik Derneği tarafından yerel paydaşların katılımı ile hazırlanan Doğu Karadeniz’de Kadın Olmak Raporu’dur. Raporun sonuç kısmında bölgede şiddetle ilgili şu ifadeler verilmektedir;

“Kadına yönelik şiddet tüm illerde hem kadınlar hem de kamu kurum ve kuruluşları tarafından üzerinde durulan en önemli sorunlardan biri oldu. Kadınlarla düzenlenen atölyelerde o ilde hangi kadın sorunlarının öncelikli olduğu tartışmasının sonucunda kadına yönelik şiddet Ordu’da birinci sıradaki sorun olarak ortaya konurken, Gümüşhane’de ikinci, Giresun’da üçüncü, Trabzon’da ise dördüncü sıradaydı. Atölyelerde fiziksel şiddetin yanı sıra duygusal şiddet, ve ekonomik şiddet en çok örneklendirilen alanlar oldu. Toplantılara katılan kamu kurumlarının da çözümü için çalıştığı sorunların en başında şiddet geliyor. Her ilde Aile ve Sosyal Politikalar İl Müdürlükleri, Emniyet Müdürlükleri, Halk Sağlığı Müdürlükleri şiddet alanında çalışan başlıca kamu kurumları. Bunlara ek olarak üç ilde (Trabzon, Giresun ve Ordu) kadın konukevleri, ve Trabzon’da ise ŞÖNİM şiddete uğramış kadınlara hizmet vermekte. Katılımcıların ifade ettiği kadarıyla hem konukevlerinin hem de ŞÖNİM’in en önemli sorunlarından biri bu alanda eğitim almış ve deneyimi olan personel eksiği. Henüz çok yeni kurulmuş olan bu kurumlar hem kendi görev alanlarının netleşmesi hem de kurumda çalışan personelin deneyim kazanması konularında sıkıntı çekmekte.”<sup>15</sup>

<sup>15</sup> Doğu Karadeniz’de Kadın Olmak, Sacayak Eşitlik Derneği, 2013, s.80



## 7. Kadının Güçlendirilmesi Odağında Bölgesel Destekler

Bu bölümde yer alan bilgiler saha çalışması sürecinde gerçekleştirilen kurum ve kuruluşlara yapılan ziyaretler ışığında hazırlanmıştır. Doğu Karadeniz Bölgesinde kadının statüsünün artırılmasına yönelik tüm alanlar başta il Valilikleri ve Belediyeler olmak üzere tüm kurum ve kuruluşların öncelikli hedefleri arasında yer almaktadır. Bu bölümde istihdam ve çalışma hayatı ağırlıklı bilgilere genel çerçevede yer verilmiş olup, şiddetin önlenmesi alanındaki mekanizmalara değinilmiştir.

Bölgesel destek mekanizmalarına ek olarak bölgede çok güçlü bir kadın sivil toplum kuruluşu ağının bulunmasıdır. Kadın dernekleri gerek faaliyetleri gerekse hedefleri bakımından bölge için büyük bir fırsattır. Kadın derneklerinin tümünün birbirinden değerli faaliyetleri bulunmakla birlikte bu bölümde örnekler verilmiştir.

### 7.1. Bölgesel Mekanizmalar Hakkında Genel Bakış

**Kadın istihdamının artırılmasına yönelik mekanizmalar:** Bölgede kadın istihdamının artırılmasında çeşitli kurum ve kuruluşlar arasında etkin bir işbirliği mekanizması bulunmakta olup bu kapsamda verilen hizmetlerin yoğunluğu açısından İŞKUR İl Müdürlükleri kapsamında çeşitli aktif istihdam tedbirleri ve meslek edindirme programları uygulanmaktadır. Bölge özelinde Halk Eğitim Merkezleri ile işbirliği yapılarak kadınlara yönelik meslek edindirme ve kişisel gelişim ve el işleri (hobi) kursları düzenlenmektedir. Aynı doğrultuda Milli Eğitim Bakanlığı il müdürlüğü, kadınlara yönelik çeşitli kursları Halk Eğitim Merkezleri vasıtasıyla düzenlemektedir.

Bu kurslar genellikle el becerileri ve hobi alanlarına yoğunlaşmakla birlikte kadınların evlerinden çıkmalarını ve sosyal yaşama katılmalarını sağlamaları açısından önemli bir güçlendirme mekanizmasıdır. İŞKUR bünyesinde verilen kurslar daha çok mesleki eğitime de yönelik olup, alınan sertifikalarla işe yerleştirme yapılabilmektedir. Örneğin Artvin ilinde, 2017 yılında İŞKUR tarafından 1500 iş yerleştirme yapılmış olup bunların 500'ü kadındır ve yine 2017 yılında mesleki eğitimden mezun olan 450 kişiden 390'ı kadındır. Bölgede iller bazında öne çıkan sektörler dikkatle analiz edilerek işgücü piyasasında talep edilen becerilere yönelik kurslar düzenlenmesi, bu kursların etkinliğini artırmanın yanı sıra, kursların istihdam yaratma potansiyelini de yükseltecektir.

Bölgedeki bir diğer paydaş kurum olan Halk Eğitimler tarafından; toplum kalkınması ve halk eğitimi konusunda sorumluluk almış resmi görevlilerle gönüllü elemanların ve önderlerin, toplum kalkınması ve halk eğitimi konularında yetiştirilmeleri için konferanslar, açık oturumlar, paneller, sempozyumlar, konserler, temsiller, edebiyat toplantıları, çeşitli yarışmalar ve spor faaliyetleri, geziler, folklor gösterileri, film gösterileri ve benzeri çalışmalar düzenlenmektedir. Bu faaliyetler, daha önce de söylendiği gibi, kadınların, özellikle ev kadınlarının sosyal yaşama katılımının artırılması açısından önemlidir. Bu merkezlerde yöresel el sanatları kurslarının yanı sıra, kişisel gelişim ve meslek edindirme kursları da verilmektedir. Örneğin Ordu ilinde hazır giyim eğitimi için firmalarla protokol oluşturulmuştur ve eğitime katılanlara istihdam sağlanması planlanmaktadır. Halk eğitim kurslarında üretilen el sanatları ve diğer ürünlerin satışıyla kadın kursiyerler gelir elde etmekte olup, mevcut durumda var olan potansiyel, bu kadınların satış yapması için bir merkez/pazar sağlanması ile daha da artırılabilir.

Bölgede ayrıca IPA kapsamında uygulanan AB finansmanlı çeşitli projelerde yer alan ve paydaş olan kurumlar bulunması, çeşitli iyi uygulamaların getirilmesi ve kapasite artışı anlamında önemlidir.

**Kadın girişimciliğinin desteklenmesi:** Kadın girişimciliği konusunda KOSGEB, Ticaret ve Sanayi Odaları, İŞKUR'un destek mekanizmaları bulunmaktadır. Bölgede görüşülen TSO'ların bazıları özellikle kadınların ticaret hayatında desteklenmeleri için e-ticaret platformları oluşturulması konusunda çalışmalar yaptıklarını belirtmiştir. KOSGEB sıklıkla yıllık plan ve programlarını yeni iş yeri kurmayı düşünen girişimcilere odaklı olarak oluşturmaktadır. Verilen girişimcilik eğitimlerine herkes başvurabilmekte ve başvuran kişi 4 gün süren eğitimi aldıktan sonra girişimcilik belgesini almaya hak kazanmaktadır. Katılımcılar hazırladıkları iş planı ile kuruma başvurabilmekte ve kuruldun geçtiği takdirde hibe alabilmektedir. Başvurular kabul edilirken kadınlara yönelik pozitif ayrımcılık uygulanmaktadır.

Bölgede destek için başvuran girişimcilerin buldukları sektörler çoğunlukla hizmet sektörüdür. Konaklama, restoran, tekstil, perakende ve mühendislik hizmetleri başlıca sektörlerdir. Girişimci kadınların en fazla sermaye eksikliği konusunda sıkıntı yaşadıkları ve işlerini kurduktan sonra da finansal sıkıntılarla karşılaştıklarına yönelik gözlemler bölge genelinde geçerlidir.

#### **Kız Kardeşim Projesi Hakkında**

Bölgede bir iyi uygulama örneği olarak görülebilecek bu proje, kadınların ekonomik ve sosyal konularının güçlendirilmesi, bölgesel ekonomik kalkınmada etkin rol almalarının sağlanması ve ekonomik hayata katılım konusunda gerekli bilgi ve becerilerle donatılarak toplumsal ve ekonomik konularının güçlendirilmesini hedeflemektedir. "Kız Kardeşim" projesi Türkiye Odalar ve Borsalar Birliği, Habitat Derneği, Coca-Cola Türkiye ve İstanbul Teknik Üniversitesi ortaklığında yürütülmektedir. Kız Kardeşim Projesi Türkiye'de yaşayan 18-55 Yaş aralığındaki kadınların kişisel finansal kaynaklarını doğru yönetme, girişimcilik farkındalığının artırılması ve desteklenmesini, bilgi teknolojileri hizmetlerini doğru kullanımına destek olacak bir içeriği kapsamaktadır. Bu eğitim içeriklerinin yanı sıra kendi alanlarında rol model olan, ilham veren kadınlarla katılımcılar bir araya getirilerek tecrübe aktarımı sağlanacaktır. 2018 yılı içerisinde 30 ilde yüz yüze gerçekleştirilecek eğitimler yoluyla 9.000 kadına ulaşacaktır.<sup>16</sup>

**Bölgede Tarım ve Kadın İstihdamı:** TR90 Bölgesinde kadınların istihdam edebileceği bir diğer alan organik tarımdır. Bölgede hali hazırda çay ve fındık üretimi, büyük ölçüde kadın işgücü ile yapılmaktadır. Bölgede organik tarımı geliştirmek için Tarım İl Müdürlükleri tarafından sağlanan destekler ve teşvik mekanizması etkin şekilde uygulanmaktadır. Projeler kapsamında bölgenin toprak yapısı incelenerek, ön plana çıkabilecek tarım mahsulleri belirlenmektedir. Örneğin Artvin'de kadınlar kültür mantarı, ev pansiyonluğu, sebzeçilik, kilkat meyvesi üretimi, tavukçuluk, mantarcılık, hayvancılık alanlarında başarılıdır. Ayrıca arıcılık konusunda da kadınlar yoğun olarak teşvik almaktadır. Tarım İl Müdürlükleri tarımsal teşviklerde kadınlara pozitif ayrımcılık uygulayarak başvuru sahibinin kadın olması durumunda değerlendirme puanlarına 5 puan eklemektedir. Tarımsal teşvikler konusunda bölgede karşılaşılan engellerin başında ise geri ödeme sorunu bulunmaktadır. Büyük ölçüde kadınların

<sup>16</sup> <http://habitatderneği.org/projeler/kiz-kardesim/>



mülk sahibi olmamasından kaynaklı bu sorunların çözümüne yönelik politikalar planlanmaktadır.

**Şiddeti önlemeye yönelik mekanizmalar:** Şiddet alanında TR90 Bölgesinde sorumlu kurum Aile ve Sosyal Politikalar Bakanlığının il müdürlükleridir. Bölgede şiddetle mücadele için kurulan, Aile ve Sosyal Politikalar Bakanlığı bünyesinde faaliyet gösteren ŞÖNİM'lerde (Şiddet izleme ve Önleme Merkezi) barınma, maddi yardım, rehberlik, danışmanlık, hukuki destek, kadınların istihdam edilmesi ve çocukların korunması hizmetleri verilmektedir. Şiddet mağduru kadınların güçlendirilmesi için düzenlenen meslek edindirme ve okuma yazma kursları, İŞKUR ile işbirliği içinde açılmaktadır.

6284 sayılı kanun uyarınca şiddet mağdurlarının uzaklaştırma kararları Savcılık ve kolluk güçlerine başvurarak çıkartılmaktadır. Şiddet gören kadınlara da özel programlar uygulanmaktadır. Rize'de şiddet mağdurları doğrudan ŞÖNİM'lere başvurabilmektedir. ŞÖNİM'e başvuran kadınların burada kalma süreleri çeşitlilik göstermektedir. Kadınların ŞÖNİM'de 12 yaş üstü erkek çocuğu ile kalabilmesi için ayrı bir düzenleme yapılmakta, çocuk bir haftalığına Sosyal Hizmet Müdürlüğü'nde kalabilmektedir. Bununla birlikte aile danışmanlığı özelinde 3 ayda bir takip usulü ile rehberlik hizmeti verilmekte ve aile dosyaları 1-3 yıl boyunca takip edilmektedir. Şiddet düzeyinde il düzeyinde işbirliği yapılan kurumlar arasında Sağlık Müdürlükleri, Milli Eğitim, Belediyeler, Göç İdaresi, Müftülükler, Emniyet Müdürlükleri, Nüfus Müdürlükleri ve İŞKUR bulunmaktadır.

Toplumda kadına yönelik şiddetin en önemli sebebi olan toplumsal cinsiyet eşitsizlikleriyle mücadeleye ilişkin olarak ASPB İl Müdürlükleri bünyesinde ildeki diğer paydaşların talepleri doğrultusunda bilgilendirme seminerleri ve kamu çalışanlarına yönelik toplumsal cinsiyet eşitliği eğitimleri de düzenlenmektedir. Ayrıca öğrencilere ve muhtarlara da bu eğitimler verilmektedir. En küçük idari birimi bağlamında muhtarların halkla doğrudan temas halinde olması ve şiddetin tespit edilmesinde oynadıkları rol düşünüldüğünde bu eğitimlerin devamı önemlidir.

Yerel düzeyde ulusal ve uluslararası toplumsal cinsiyet eşitliği sağlanmasına yönelik politikalara paralel olarak **Yerel Eşitlik Stratejik Planları (YESP)** ve **Yerel Eşitlik Eylem Planları (YEEP)** hazırlanmaktadır. İl düzeyinde valilikler, belediyeler, il özel idareleri, kalkınma ajansları, üniversiteler, STK'lar, meslek kuruluşları ve özel sektörün katılımı ile hazırlanan bu planlar eğitim, sağlık, karar mekanizmalarına katılım, kadına yönelik şiddet ve kentsel hizmetler alt başlıklarında cinsiyet eşitliğini sağlamaya yönelik olarak paydaşların üstlenmesi gereken sorumlulukları tarif etmektedir. Bu bağlamda TR90 Bölgesi için Trabzon ili özelinde YEEP hazırlanmıştır. Trabzon Belediyesi bu sebeple yerel eşitlik birimi meclis kararı ile kurulmuş olup bu yönde faaliyetlerini sürdürmektedir. Yerel Eşitlik Birimi'nde faaliyetler STK'lar ile ortak yürütülmektedir. Yerel Eşitlik masasının açılması için DOKA'dan teknik eğitim desteği alınmıştır. Birimin her ilçede (19 İlçe) masası bulunmakta ve ilçedeki her temsilci sorunları ileterek çalışmalar şekillenmektedir. Trabzon Belediyesi bünyesinde yerel eşitlik planının oluşturulması için eğitimler verilmiştir.

## 7.2. Sivil Toplum Kuruluşlarının Bölgedeki Faaliyetleri

**Türk Kadınlar Birliği** Trabzon, Ordu ve Gümüşhane Şubeleri ile yapılan görüşmelerde öğrenci bursları, kadın meslek edindirme kursları, kadınlara yol gösterme ve sigortasız çalışan kadınların sigortalı çalışması gibi konulardaki faaliyetleri hakkında bilgi alınmıştır. Bunlara ek olarak İstanbul Anlaşması ile ihtiyacı olan kadınlara ücretsiz avukat sağlamaktadır. Sağlık, ev idaresi, görgü kuralları, kadın hakları, boşanma, miras gibi konularda da yoğun olarak eğitimler ve bilgilendirme seminerleri düzenlenmektedir. Kadın girişimciliği ile ilgili olarak kırsal alanda kadınlara beceri kursları verilmekte ve kurslarda elde edilen ürünlerin kermeslerde ve seminerlerde satılması sağlanarak kadınların girişimciliğe yönelmesi sağlanmaktadır. Halk Eğitim İşbirliği ile el sanatları, okuma yazma kursları, resim, kumaş boyama gibi eğitimleri de verilmiştir. Aynı şekilde kadınların yaptıkları bu ürünlerin de dışarıda satılması sağlanmıştır.

Dernek AB ile yürüttüğü “Kadın Dostu Kent” projesi ile birçok kadına ulaşmıştır. Bu proje kapsamında liderlik, siyaset, sağlık ve kadın hakları konusunda eğitimler verilmiştir. Bu proje kapsamında yapılan diyalog toplantısında kamu yöneticileri ve aktivistler ile kadınların sorunları tartışılmış ve çözüme ulaştırılmaya çalışılmıştır. Bununla birlikte Yerel Eşitlik Eylem Planı hazırlanması amacı ile bir çalıştay düzenlenmiş ve eylem planı hazırlanmıştır. “Kadın Dostu Kent” projesine aynı zamanda Gümüşhane Üniversitesi de destek vermiştir.

**Kadın Güçlendirme Derneği**, bölgede kadına karşı şiddet, kadın erkek eşitsizliği, ensest, mülteci kadınlar gibi konularda aktif olarak çalışan bir STK’dır. Dernek, Ordu’da STK’ların kurumsal kapasitelerinin güçlendirilmesi, muhtarlara cinsiyet eşitliği eğitimi, 100 din görevlisine şiddetin önlenmesine karşı fetva verdirilmesi, kadın sığınma evlerinin açılması, muhtarlara ambulans çağırma eğitimi, kreş haktır platformu gibi birçok başlıkta çalışmalar gerçekleştirmiştir.

**KADEM** derneğinin çeşitli şehirlerde temsilcilikleri bulunmaktadır. Periyodik olarak interaktif şekilde Kadın Hakları Eğitimi düzenlenmektedir. Bölgelerdeki ilçelere de bu kapsamla eğitim götürülmektedir. Kadınlara şiddetle karşılaşmaları durumunda ne yapacaklarının anlatıldığı seminerler düzenlenmektedir. Rize ve Trabzon’daki KADEM temsilcilikleri ile görüşmelerden edinilen bilgiler ışığında özellikle eğitim ve hukuki danışmanlık konularında derneğe başvuruda bulunan kadınların sayısı oldukça yüksektir.

**Yaşam Kadın Merkezi Derneği** tarafından 300 kız öğrenci ve 200 erkek öğrenciye Toplumsal Cinsiyet Eşitliği, Üreme Sağlığı, (Ergenin Cinsel Yaşamı, Cinsel Yolla Bulaşan Hastalıklar, Korunma Yöntemleri, Önlenebilir engellilik), cinsel şiddet konularında toplu eğitimler verilmiştir. Toplumsal Cinsiyet Eşitliği-Gençlerle İletişim-Şiddet konularında 30 öğretmen, 12 okul yöneticisi, 3 rehber öğretmene ulaşılmıştır. Trabzon’un Esentepe Mahallesinde yaşayan 100 kadın, 60 çocuk, 50 erkek, 35 öğretmene Toplumsal Cinsiyet Eşitliği-Şiddet-İletişim konularında farkındalık eğitimleri verilmiştir.

### ***Trabzon ve Mardin Kadınlarının Toplumsal Cinsiyet Konularının Geliştirilmesi ve Kadın Haklarının Savunulması Projesi***

Kapadokya Kadın Dayanışma Derneği tarafından Mardin Ortak Kadın İşbirliği Derneği (MOKİD) ve Trabzon Yaşam Kadın Merkezi Derneği (YKM) işbirliğiyle 2 ilde yürütülen projenin amacı; Trabzon ve Mardin illerindeki kadınların maruz kaldıkları ayrımcılığın azaltılması, kadınların toplumsal cinsiyet bağlamında eşitlik, ayrımcılık konularında

farkındalıklarının geliştirilmesi ve bu grupların mevcut toplumsal, siyasi ve ekonomik haklarına erişiminin ve bu haklardan yararlanmasının sağlanmasıdır. Bu kapsamda kadın STK'larının proje geliştirme ve proje yönetimi konularında kapasitelerinin artırılmasına yönelik olarak hibe sağlayıcılar ile STK'lar, yerel hükümetler, üniversiteler arasında bağlantıların oluşturulması ve geliştirilmesi de projenin hedefleri arasındadır.

**Sacayak Sosyal Eşitlik Derneği**, Giresun'da faaliyet gösteren bir dernektir. Dernek 2017 yılında TR90 Bölgesi'nde Kadın Olmak Projesi kapsamında kadın sorunlarını araştırma çalışmaları düzenlemiştir ve projede akademisyenlerle çalışmıştır. AB tarafından fon sağlanan proje kapsamında Doğu Karadeniz'de Kadın Olmak adlı rapor yayınlamıştır. Dernek www.change.org sitesinde kadınların siyasete katılımıyla ilgili çeşitli kampanyalar başlatmıştır. Dernek medya, kampanya yönetimi gibi çeşitli eğitim organizasyonları düzenlemektedir. Ayrıca kadın erkek eşitlik ilkesine uygunluk kontrolleri ve iyileştirme çalışmaları düzenli olarak yapılmaktadır.

Gümüşhane'de bulunan **Kadın Girişimciler Derneği** bünyesinde devlet desteği ile 4 proje yürütülmüş olup toplamda 100'den fazla kadına eğitimler verilerek bu eğitimler sonunda kadınlar KOSGEB desteği ile sertifika almıştır. Dernek aynı zamanda iş yeri açmak isteyen kadınlara destekte bulunmaktadır.

### 7.3. Paydaş Görüşmelerine İlişkin Genel İzlenimler

- Bölge kadınlarının iş hayatına yatkınlığı ve çalışma isteklilikleri yüksektir. Özellikle İŞKUR destekleri ile kadınlara istihdam olanaklarını tanımıştır. Kadınlar hem İŞKUR sayesinde hem de Halk Eğitim Merkezleri ve STK'ların işbirliği kuruluşları ile ortaklaşa yürütmüş olduğu projelerce çeşitli mesleki eğitimler, seminerler, kurslar gerçekleştirilmiştir. Bu eğitimlerin şüphesiz ki kadınlara katmış olduğu değer yüksektir.
- KOSGEB destekleri ile açılan kadın işletmelerinin bir bölümünde dikkat çeken en önemli unsurun; kadınların açtıkları iş yerini eşlerinin işlettikleridir. Bunun sebebi erkeklerin KOSGEB'in kadın girişimciler adına sağladığı pozitif ayrımcılıktan yararlanmak istemesidir. Özellikle Gümüşhane'de kadınlar adına açılan işletmelerin sadece %10'u gerçekten kadın girişimcidir.
- Yapılan paydaş görüşmelerinde TR90 Bölgesinde şiddet vakalarının diğer bölgelere oranla daha az olduğu görüşü sıklıkla kurum ve kuruluş temsilcileri tarafından paylaşılmış olup Doğu Karadeniz kadının güçlü statüsü her fırsatta bu temsilciler tarafından dile getirilmiştir. Yine de kadına yönelik şiddet ve çocuk istismarının mevcut durumuna yönelik analiz ve eğitime yönelik çalışmaları hız kesmeden devam etmelidir.
- Özellikle görüşülen Tarım İl Müdürlükleri bünyesinde kadınlara verilen teşvikler konusunda birçok başarı hikâyesi mevcuttur. Rize'de balık ağı teşvikleri ve Artvin'de arıcılık, kültür mantarı teşvikleri ile kadınlar gelir düzeylerini artırıcı faaliyetlerde bulunmakta ve üretime katılmaktadır. Bununla birlikte, genel olarak kadınlar tarafından üretilen ürünler için bir satış yeri olmaması sorunu dile getirilmiştir. Bu konuda belediyelerle işbirliği yapılması planlanmakta olup özellikle e-ticaret konusunda yeni projeler geliştirilmesi hedeflenmektedir.
- TR90 Bölgesinin baskın tarım ürünleri olan çay ve fındık kadınlara istihdam sağlamakla birlikte sosyal güvencesiz ve sezonluk özelliklerinden dolayı tam bir güçlenme sağlamamakta ayrıca kadınların gelirleri üzerindeki denetimi de eşlerinden dolayı kısıtlı kalmaktadır.

- Özellikle Artvin ilindeki turizm potansiyeli ve ev pansiyonculuğu, kadın istihdamını artırma açısından bir fırsat olabilir. Yeni turizm projeleri ve ulaşım projeleri planlanmakta olup önümüzdeki yıllarda uygulamaya geçileceğinin sinyalleri alınmıştır.
- Yerel düzeyde kadınlar arasında çok güçlü bir network ve iletişim olduğu gözlemlenmiştir. İhtiyaç sahibi kadınlar kolaylıkla tespit edilmekte ve gerekli kamu kurumlarına veya STK'lara yönlendirilmektedir.
- Halk Eğitim Merkezleri'nde verilen kurslar merkezden belirlenen bir program dahilinde uygulanmakta olup bunlar kadınlara meslek edindirmekten çok, kadınlara rehabilitasyon hizmeti görmektedir. Kadınlar buraya evden çıkmak ve sosyalleşmek için gelmektedir. Bu da kadının sosyal yaşama katılımı açısından olumludur.
- Bildirilen şiddet vakalarının az olması sebebiyle Artvin ve Rize'deki ŞÖNİM'lerin kapasitesi yeterli görüldüğünden belediyeler bünyesinde bir konuk evi açılmadığı belirtilmiştir.
- Özellikle Artvin ilinde sağlık hizmetlerine erişim konusunda kadınlar sıkıntı yaşadıklarını, mevcut sağlık hizmeti olanaklarının sınırlı olduğunu dile getirmişlerdir. Artvin ilinde kapsamlı bir tedavi hizmeti almak isteyen kişiler Trabzon'a gittiklerini belirtmişlerdir.

#### 7.4. Kadın Odaklı Projeler

##### Kadın Statüsü ile İlgili TR 90 Bölgesi'nde Gerçekleşen ve Devam Eden Projeler

- Kadın İstihdamının Desteklenmesi AB Projesi, İŞKUR, Trabzon<sup>17</sup>
- Aile İçi Şiddetle Mücadele İçin Kadın Konukevleri AB Projesi, Aile Çalışma ve Sosyal Hizmetler Bakanlığı, Trabzon<sup>18</sup>
- Kız Kardeşim Projesi, TOBB, Habitat Derneği, Coca-Cola Türkiye ve İstanbul Teknik Üniversitesi<sup>19</sup>
- Kadınlar çalışıyor, Vakfıkebir kazanıyor AB Projesi, Trabzon<sup>20</sup>
- Toplumsal Cinsiyet Eşitliğini İzleme Projesi, AB Bakanlığı, Trabzon<sup>21</sup>
- İstihdam için Koordinasyon ve Eğitim Projesi AB Projesi, TBB, Trabzon<sup>22</sup>
- Türkiye'nin Az Gelişmiş Bölgelerindeki Kadınların ve Kadın STK'larının Güçlendirilmesi Projesi, GAP İdaresi ve Bölgelerde Seçilen Valilikler<sup>23</sup> - AB Projesi
- Kız Çocuklarının Okullaşma Oranının Artırılması, Milli Eğitim Bakanlığı<sup>24</sup> AB Projesi
- Kadın Yurttaşların ve Aktivistlerin Seçmenler ve Aktif Yurttaşlar Olarak Güçlendirilmesi Projesi, KADER<sup>25</sup> AB Projesi
- Kadın İstihdamının Artırılması Hibe Programı - Borçka Ziraat Odası<sup>26</sup> AB Projesi
- Kadın İstihdamının Desteklenmesi - Şebinkarahisar Belediyesi, Tirebolu Ziraat Odası

<sup>17</sup> <https://www.ab.gov.tr/44590.html> Erişim Tarihi 21.09.2018 15:36

<sup>18</sup> <https://kadininstatusu.aile.gov.tr/projelerimiz> Erişim Tarihi 21.09.2018 15:43

<sup>19</sup> <https://www.tobb.org.tr/Sayfalar/Detay.php?rid=8250&lst=Haberler> Ülke çapında olan projede Trabzon KGG'da yer almıştır. Erişim Tarihi 21.09.2018 15:49

<sup>20</sup> <https://trabzon.tarim.gov.tr/Haber/113/Trabzonda-Bir-Ilk-Kadinlar-Uretiyor-Vakfikebir-Kazaniyor> Erişim Tarihi 21.09.2018 15:52

<sup>21</sup> <http://www.ceidizleme.org/sayfa/90> Erişim Tarihi 21.09.2018 15:56

<sup>22</sup> <http://www.iskep.org/tr-tr/> Erişim Tarihi 21.09.2018 16:04

<sup>23</sup> <https://www.ab.gov.tr/44567.html> Erişim tarihi: 21.09.2018

<sup>24</sup> <https://www.ab.gov.tr/44567.html> Erişim tarihi: 21.09.2018

<sup>25</sup> <http://ka-der.org.tr/kadin-yurttaslarin-guclendirilmesi-projesi-rize-kolaylastirici-egitimi-13-14-15-haziran/> Erişim tarihi: 21.09.2018

<sup>26</sup> <https://www.ab.gov.tr/44567.html> Erişim tarihi 07.09.2018 Saat: 17:32

- Kadın İstihdamının Artırılması Projesi - Türkiye İş Kurumu (İŞKUR), Gümüşhane <sup>27</sup> AB Projesi
- İŞ'TE Kadınlar Projesi, Ordu Ticaret ve Sanayi Odası<sup>28</sup> AB Projesi
- Kadın İstihdamının Desteklenmesi, Ordu Üniversitesi Ziraat Fakültesi, Ordu İl Özel İdaresi, Ünye Sosyal Yardımlaşma ve Dayanışma Vakfı<sup>29</sup> AB Projesi
- Kadın İstihdamının Artırılması Projesi, Ordu İŞKUR<sup>30</sup> AB Projesi
- Kadın İstihdamının Artırılması Projesi - Türkiye İş Kurumu (İŞKUR), Rize<sup>31</sup> AB Projesi
- Kadın Girişimciliğinin Desteklenmesi Projesi, Türkiye Esnaf ve Sanatkarları Konfederasyonu <sup>32</sup> AB Projesi
- Gate for Women – Kadın Girişimciliğinin Desteklenmesi Projesi, DOKA<sup>33</sup> AB Projesi
- Kadınlar Öğreniyor Gelecek Şekilleniyor, Yaşam Kadın Merkezi Derneği, Trabzon <sup>34</sup>
- Şiddete Karşı Duralım Yerel İşbirlikleri Kuralım, Yaşam Kadın Merkezi Derneği, Trabzon <sup>35</sup>
- Kadınlara Karşı Şiddetin Ortadan Kaldırılmasında STK'ların Yargı Üzerindeki Gözetim Kapasitesinin Güçlendirilmesi, İnsan Hakları Derneği, Trabzon<sup>36</sup>

Kadının statüsü ve kalkınma sürecine entegrasyonu kapsamında incelenen kurum ve kuruluşların bölgede kadının gerek hane içi gerekse toplumsal alanda yaşamı üzerinde etkileri büyüktür. Ne var ki, başta devlet destekleri olmak üzere sahada karşılaşılan alanlar geniş bir yelpazede ve uygulamalar oldukça çeşitlidir. Eğitimden, sağlığa, karar mekanizmalarına katılımdan istihdama kadar kadın toplumsal yaşamın her alanında gün geçtikçe artan ve çeşitlenen araçlarla bütüncül bir yaklaşımla desteklenmeye ve güçlendirilmeye çalışılmaktadır.

Desteklerin bölge ve iller bazında uygulamalarında farklı eylem alanları olarak tanımlanabilecek konularda yerel bağlamda uygulamalarını derleyip toparlamak ve tüm çalışmaları 10 yıllık geçmişi ile gözlemlemek çalışmanın süresi, kayıtlı verilere erişimin zorluğu ve çalışmanın ana kapsamı bakımından olanaklı olmamıştır. Söz konusu kısıta rağmen, bölgede kadınların güçlendirilmesi amacı ile gerek kurumlar gerekse kadın odaklı STK'lar tarafından atılmakta olan adımların toplumun tüm kesimlerinde farkındalığı artırdığını, gelecek için ilgili tüm kurumların hedefleri yönünde adımlar attığını, kurum ve kuruluşlar arasında işbirliğinin bulunduğunu söylemek mümkündür.

<sup>27</sup> <https://www.ab.gov.tr/44619.html> Erişim tarihi: 07.09.2018 Saat 17:13

<sup>28</sup> <https://www.haberler.com/is-de-kadinlar-projesi-9867036-haberi/> 07.09.2018 saat: 16:46

<sup>29</sup> <http://www.cfcu.gov.tr> 07.09.2018 saat 17:04

<sup>30</sup> <https://www.ab.gov.tr/44584.html>

<sup>31</sup> <https://www.ab.gov.tr/44619.html> Erişim tarihi: 07.09.2018 Saat 17:13

<sup>32</sup> <https://www.ab.gov.tr/44584.html> (07.09.2018 saat 17:13)

<sup>33</sup> <http://www.doka.org.tr/TR/Haberler/Gate-For-Women-Projesi-Konferansi-Yapildi-page-1> 07.09.2018 saat 16:50

<sup>34</sup> <http://www.keig.org/?p=180> Erişim Tarihi 21.09.2018 16:14

<sup>35</sup> <http://www.keig.org/?p=180> Erişim Tarihi 21.09.2018 16:18

<sup>36</sup> <http://www.ihd.org.tr/kadina-karsi-siddetin-ortadan-kaldirilmesi-projesi/> Erişim tarihi 21.09.2018 16:18

## 8. GZFT Analizi

Bu bölümde yapılan çalışmalar neticesinde tespit edilen güçlü yönler, zayıf yönler, fırsatlar ve tehditlere yer verilmiştir.

### Güçlü Yönler

- Bölgede 15-64 yaş çalışma yaş grubunda olan nüfusun %75,4 oranla yüksek olması, bu oranın %37,1'inin kadınlardan oluşması,
- Kırdaki ve kentte ilk evlilik ve ilk gebelik yaşının düşük olmaması, Türkiye ortalamasına yakın olması
- Kadınların işgücüne katılma oranının Türkiye'de kadınların işgücüne katılım ortalamasından yüksek olması,
- Bölgede kadınların işsizlik oranının %4,1 ile düşük olması
- Bölgede kırdaki ve kentte kadınların mesleki eğitim ve kurslara ilgili ve katılım seviyesi yüksektir,
- Kentte kadınların meslek kazanmaya yönelik eğitim ve kurslara katılma oranı yüksektir,
- Kırdaki kadınların hayvancılık ve tarım alanında başlatılan eğitim ve projelere katılım sağlaması ve gelecekte tekrarlanmasını istemeleri,
- Bölgenin gelir getirici yöresel ürün ve sanatlar bakımından çeşitliliği, hasır dokuma, telkâriye, kazaziye, Rize bezi, yöresel ve organik ürünler olması,
- Bölgede kurum ve kuruluşların toplumsal cinsiyet eşitliği, meslek edindirme, şiddetle mücadele gibi alanlarda eğitim, etkinlik ve faaliyetlerinin olması,
- Bölgede faaliyet gösteren özel sektör kuruluşları ve firmaların hizmet içi eğitimlerle kadınların eğitimine katkıda bulunmaları,
- Kentte kadınların %71,6 oranında gelir getirici bir faaliyette bulunmaları,
- Bölgede tarımda kadın girişimciliğinin ve tarım alanında kadınların iş gücüne katılımlarının artmasına yönelik kurumlar tarafından hayata geçirilen destekler ve projeler olması,
- Kentte kadınların girişimciliğe ilgilerinin yüksek olması,
- Kentte ve kırdaki kadınların sosyal yaşama katılma oranının yüksek olması,
- Kentte kadınların fiziksel rahatsızlık oranının düşük olması,
- Bölgede sosyal güvenceye sahip kadınların oranının yüksek olması,
- Kentte ve kırdaki kadınların eğitiminin ve iş hayatında yer almanın önemini farkında olmaları,
- Bölgede kadına yönelik şiddet oranının Türkiye'nin diğer bölgelerine oranla düşük olması
- Kent ve kırdaki kadınların ev içinde alınan kararlarda söz hakkına sahip olması
- Bölgede kadınların kendilerini gelecekte daha güçlü hissetmek için eğitim almak ve çalışma yaşamına girmek yanıtı ile ifade etmeleri.

### Zayıf Yönler

- Bölgede ekonomik yapıyı tarım ve hizmet sektörlerinin oluşturması, sanayi sektörünün bölge ekonomisindeki payının %15 oranında olması, bölgede iş gücü piyasasının ana faaliyet alanlarının tarım ve hizmetler sektöründe olması,
- Bölgede kendi hesabına çalışan ya da işveren olarak çalışan kişilerin %70 oranında tarım sektöründe olması,
- Tarım dışı sektörlerde kendi işinin sahibi veya işveren olarak çalışan kadınların %91,6'sının tarım alanında, %0,8'inin tarım dışı alanlarda faaliyet gösteriyor olması,



- Türkiye’de erkeklerin iş gücüne katılma oranı %72,5 iken kadınların işgücüne katılma oranının %28,9 oranında ve düşük olması,
- Bölgede kadınların eğitim durumunda kadın nüfusunun yarısından fazlasının lise öncesi eğitim seviyesinde olması, üniversite bitirmiş kadınların oranının %15 olması,
- Kadın istihdamının %60 oranında tarım alanında olması,
- Türkiye’de ve bölgede kadınların siyasete ve yerel yönetimlere katılma oranının düşük olması,
- TR90 Bölgesinde kadınların %58’inin lise öncesi eğitim seviyesinde olması,
- Bölgede okuma yazma bilemeyen nüfusun %85’inin kadınlardan oluşması,
- Kırsal bölgelerde kadınların eğitim seviyesinin ilkokul, ortaokul seviyesinde olması,
- Kırdaki kadınların katıldıkları mesleki eğitim ve kursların el işi ve dikişi nakış gibi alanlarda yoğunlaşıyor olması,
- Ev eksenli çalışan kadınların kazançlarının düşük olması, el işi ve ustalık gerektiren ürünlerin hazırlanmasında değer zincirinde en çok katma değeri yaratan kişiler olmalarına rağmen en düşük kazançlı çalışanları,
- Ev eksenli ve kendi hesabına üretim yapan kadınların, ürettikleri ürünleri pazarlama ve satma konusunda illerde yer bulamamaları veya mevcut yerlerin şehrin merkezlerinden ve turizm noktalarından uzak olması,
- Kırdaki yaşayan kadınların kentte yaşayan kadınlara nispeten yüksek yaş aralığında olması,
- Kırdaki kadınların %72,5’inin gelir getirici bir faaliyette bulunmaması,
- Kentte çalışma yaşamına dâhil olamayan kadınların en büyük engellerinin yaşadığı yerde iş imkânlarının kısıtlı olması, ev ve çocuk bakımı olması,
- Kentte yaşayan kadınların kendi hesabına çalışmak konusunda farkındalıklarının düşük olması, kırdaki kadınların tarım alanında girişimcilik konusunda bilinçlendirilme ihtiyacının olması,
- Kırdaki kadınların tedavi oldukları fiziksel bir hastalığa sahip olma oranının %55 oranında ve kentte yaşayan kadınlara göre daha yüksek olması,
- Kentte kadınlarda bel fıtığı ve tansiyon, kırdaki tansiyon ve diyabet hastalıklarının ön plana çıkması,
- Kırdaki kadınlar arasında depresyon ve kaygı durumunun kentteki kadına göre daha yüksek olması,
- Kırdaki kadınların eğitimlerine devam edememe oranının kentteki kadınlara göre yüksek olması,
- Kadınların kendilerine ait mülk sahibi olma oranının düşük olması,
- Kırdaki kadınların sağlık hizmetlerine erişiminin kente göre daha sınırlı olması
- Kadınların gelecekle ilgili kaygılı olmaları, kaygının daha çok çocukların geleceği hakkında olması,

### Fırsatlar

- Türkiye toplumsal cinsiyet eşitliği, kadının güçlendirilmesi, hukuk ve toplumsal tüm haklara erişimde eşitliğin sağlanması yönünde mevzuat değişikliklerinin yapılmış olması, ulusal politika, program ve eylem planlarının hazırlanması ve Türkiye’nin uluslararası sözleşmelere üye olması,
- Bölgede kurum ve kuruluşlar tarafından kadınların iş gücüne dâhil edilmelerini teşvik eden eğitim ve çalışmaların olması,
- Bölgede kadın odaklı çalışan sivil toplum kuruluşlarının varlığı, etkin ve işbirliği içinde olmaları,

- Bölgede Valilik ve Belediyelerin kadının güçlendirilmesi yönünde çalışmaları hayata geçirmesi, YEER'nin başlatılmış olması,
- Bölgede kadın odaklı AB projelerinin hayata geçirilmesi,
- Kadınlara yönelik meslek edindirme ve beceri kurslarının fazlalığı,
- Kırsal ve kentte kadınların mesleki eğitim ve beceri kurslarına ilgisi
- Kadınların bilgisayar, yabancı dil, muhasebe gibi alanlarda eğitim görmek istemeleri,
- Bölgede gelişmekte olan turizm ve organik tarım gibi sektörlerde kadınlara yeni istihdam alanlarının sağlanabilmesi,
- ASPB İl Müdürlükleri'nin etkin çalışması ve kurum ve kuruluşlarla güçlü iletişimi,

## Tehditler

- Kadının güçlendirilmesi konusunda Türkiye ve bölgede olumlu adımlar atılmakla birlikte toplumun tüm kesimlerinde kadına yönelik alanlarda bilinçlendirme, farkındalık ve eğitim ihtiyacının olması,
- Kadının güçlendirilmesi konusunda eğitim, ekonomi, sağlık, siyasete ve karar alma mekanizmalarına katılım, hukuk ve toplumsal haklara erkimde eşitlik gibi alanlarda sadece kadınların değil, toplumun tüm kesimlerinde eğitim, farkındalık ihtiyacının olması
- Bölgenin fındık ve çay gibi emek yoğun tarım sektörlerinde kadınların iş gücünün büyük bir bölümünü oluşturması, söz konusu ürünlerin hasat dönemlerinde kadınların süreklilik gerektiren işlerden ayrılma eğilimi olması,
- Bölgede kadının güçlendirilmesinin farklı eksenleri ile ilişkili olarak çalışan kurum ve kuruluşların desteklenmesine olan ihtiyaç, bölge kapasitesi ve ihtiyaçları ile karşılaştırıldığında mevcut personelin sayıca yeterli olmaması, illerde uzmanlık gerektiren alanlarda ihtisaslaşmış personelin yeterli sayıda olmayışı,
- Bölgede kadın çalışmaları ve araştırmalarına yönelik yazılı kaynak ve araştırmaların azlığı, kadın odaklı araştırma ve çalışmaların desteklenmesi ihtiyacı,



## 9. TR90 Bölgesi Kadının Güçlendirilmesi Strateji Önerisi

### 9.1. Strateji Çerçevesi

Bölgede kadınların güçlendirilmesi, ekonomik ve sosyal yaşama daha etkin bir şekilde katılmalarının sağlanmasına yönelik bölgesel strateji önerisi yedi stratejik hedef odağında sunulmuştur. Kadınların eğitim, çalışma hayatına katılım, aile ve toplumsal yaşamda statülerinin güçlendirilmesi, sağlıkta bilinçlenme ve sağlık hizmetlerine erişimlerinin artması, toplumsal cinsiyet eşitliği ve şiddetle mücadele alanlarında bölgede atılacak adımlar kır ve kentte kadınların güçlenmesini, güçlenen kadınlarla bölge kalkınmasının ivme kazanmasını beraberinde getirecektir. Bölgede kadının statüsünün artırılmasına yönelik stratejik hedefler ve eylem alanları önerisi çerçevesi aşağıdaki şekildedir.

Tablo 10: Stratejik Hedefler ve Öncelikli Eylem Alanları

1.Kadınların Eğitim ve Mesleki Beceri Seviyelerinin Artırılması	2.İş Gücüne Katılım ve Çalışma Hayatına Entegrasyonun Artırılması	3. Toplumsal Yaşamda Kadının Güçlenmesi
<ul style="list-style-type: none"><li>-Örgün eğitimde kız çocukların ve gençlerin eğitime devam etmelerinin teşvik edilmesi</li><li>-Kadınların okuryazarlık oranlarının artırılması</li><li>-Hayat boyu öğrenme programları ile kadınların eğitime erişimlerinin artırılması,</li><li>-Özel sektör ve kurumlar tarafından verilen hizmet içi eğitimlerin yaygınlaşması ve desteklenmesi,</li><li>-Eğitmenlerin toplumsal cinsiyet eşitliği ve kadının güçlendirilmesi alanında duyarlılıklarının artırılması</li></ul>	<ul style="list-style-type: none"><li>-Ev eksenli çalışan kadınların görünür olması ve desteklenmesi,</li><li>-Kadınların girişimciliğe teşvik edilmesi ve kadın girişimcilerin iş yapma ortamının geliştirilmesi</li><li>-Tarım alanında girişimci kadınların sayıca artması ve desteklerde süreklilik sağlanması,</li><li>--Tarım dışı alanlarda kadınlara istihdam olanaklarının sağlanması,</li><li>-Kadınlara ev işleri ve çocuk bakımı konularında destek verilmesi,</li><li>--Mesleki bilgi ve becerilerin artırılması, istihdam garantili mesleki eğitim ve işbirliklerinin yaygınlaştırılması</li></ul>	<ul style="list-style-type: none"><li>-Yaşam tarzı ve özgürlükler alanında toplumsal bilincin ve farkındalığın artırılması,</li><li>-Kadınların toplumsal hayata katılımına yönelik kentsel ve kırsal alanlarda düzenlemeler yapılması,(ulaşım, bakım evi vb.)</li><li>-Kadın ve çocukların fiziksel aktivitelerini artırmaya yönelik faydalanabilecekleri tesis ve olanakların artırılması</li><li>-Kadınların kişisel gelişim eğitimleri ile bilinçlendirilmesi ve farkındalıklarının artırılması</li></ul>
4. Kadınların Sağlık Konusunda Bilinçlendirilmesi ve Sağlık Hizmetlerine Erişimin Artması	5.Siyaset, Yerel Yönetimler ve Karar Alma Süreçlerine Katılım Düzeyinin Artması	6.Toplumsal Cinsiyet Eşitliği ve Şiddetle Mücadele Üzerine Bölgesel Farkındalığının Artırılması
<ul style="list-style-type: none"><li>-Özellikle kırsal alandaki kadınların sağlık hizmetlerine erişimlerinin artırılması için düzenlemeler yapılması, ulaşım desteği gibi mekanizmaların artırılması</li><li>-Kadınların başvurabilecekleri rehberlik ve psiko-sosyal hizmet noktalarının açılması/yaygınlaştırılması</li><li>-Kadın ve çocuk sağlığı, üreme sağlığı konularında seminerler ve eğitimlerin ilçe ve köylerde düzenli olarak verilmesi/yaygınlaştırılması</li></ul>	<ul style="list-style-type: none"><li>-Ulusal düzeyde yapılan mevzuat çalışmalarına girdi ve destek sağlanması</li><li>-Bölgedeki üniversite öğrencilerine yönelik "Siyaset ve Kadın" konulu seminerler düzenlenmesi</li><li>-Bölgedeki meslek kuruluşları ve sendikalarla kadınların karar mekanizmalarına katılımının artırılması için işbirliği yapılması</li></ul>	<ul style="list-style-type: none"><li>-Eğitimde kadın erkek eşitliğine yönelik kurumsal ve toplumsal farkındalığın artırılması,</li><li>-Şiddeti önlemeye yönelik farkındalık kampanyalarına erkeklerin daha fazla hedeflenmesi ve konuya ilişkin eğitim, seminer gibi programlara erkeklerin katılımlarının artırılması</li><li>-Kadın odaklı çalışan STK'larla işbirliğinin artırılması; paydaşlar arasında işbirliği ve koordinasyonun güçlendirilmesi</li><li>-Yerel yöneticilerin toplumsal cinsiyet eşitliği konusunda farkındalıklarının artırılması</li><li>-Medyanın etkin kullanımı</li></ul>
7.Bölgesel ve Kurumsal kapasitenin geliştirilmesi		
<ul style="list-style-type: none"><li>-Kadının güçlendirilmesine yönelik farklı alanlarda çalışan kamu kurum ve kuruluşları, sivil toplum kuruluşları kurumsal kapasitelerinin geliştirilmesine yönelik desteklerin hayata geçirilmesi</li></ul>		

## 9.2. Öncelikli Eylem Alanları

### Eylem Alanı 1: Kadınların Eğitim ve Mesleki Beceri Seviyelerinin Artırılması

Bölgede kadınların eğitimini örgün eğitim ve hayat boyu öğrenme programları kapsamında ele almak mümkündür. Örgün eğitime kız çocuklarının ve gençlerin devam etmeleri yönünde teşvik edilmesi, diğer taraftan yaygın eğitimle kadınların çalışma hayatında yer bulabilmelerini hızlandıracak mesleki eğitim, bilgi ve becerilerin kazandırılması hedeflenmelidir. Bölgede özel sektör ve kurumlar tarafından verilen hizmet içi eğitim programları da ayrıca desteklenmelidir. Eğitimin hangi alanı olursa olsun, öğretmenlerin sürekli olarak gelişimine destek verilmeli, toplumsal cinsiyet eşitliğine duyarlılıkları artırılmalıdır. Bu çerçevede önerilen eylem alanları:

- 1.1. Örgün eğitimde kız çocukların ve gençlerin eğitime devam etmelerinin teşvik edilmesi:** Bölgede örgün eğitim almış kadınların eğitim düzeyi lise ve lise öncesi ağırlıklıdır. Kırsal ve kentte kız çocukların ve gençlerin eğitim kademelerinde kesintiye uğramadan eğitimlerine devam etmeleri yönünde atılacak adımlar desteklenmelidir. Bu kapsamda eğitime devam etmeye engel teşkil eden; erken yaşta evlilik, ev işleri, maddi sorunlar ya da okumaya hevesli olmama gibi konularda iyileşmelere yönelik farkındalık programları, kız öğrencilere yönelik burslar ve bölge kurum ve kuruluşlarının bu yönde atacakları projeleri desteklenmelidir. Ayrıca bölgede kız öğrencilerin mühendislik, işletme, tıp, bilgisayar gibi teknik bölümleri hedeflemesi teşvik edilmelidir.
- 1.2. Bölgede okuryazar olmayan nüfus içindeki kadın oranının düşürülmesi:** TR90 Bölgesinde okuma yazma bilmeyen nüfus içinde kadınların oranı %85'dir. Okuma yazma bilmeyen kadınların toplum hayatında yaşam standartlarının yükselmesinde i) kırsal ve kentte yaşayan okuma yazma bilmeyen kadınlara yönelik tarama yapılması, ii) Okuma yazma kurslarına katılımın izlenmesi ve erişimin artırılması iii) Okuma yazma kursları düzenlenmesi konusunda STK'ların desteklenmesi ve işbirliğinin güçlendirilmesi önerilmektedir.
- 1.3. Hayat boyu öğrenme programları ile kadınların eğitime erişimlerinin artırılması:** Bölgede meslek edindirme ve mesleki alanlarda kadınların bilgi ve becerilerinin artırılmasına yönelik olarak İŞKUR, Halk Eğitim Merkezleri ve diğer kurum ve kuruluşlar tarafından mesleki eğitim, kurslar ve projeler düzenlenmektedir. Kentte gerçekleştirilen söz konusu eğitimlerde kadınların bölgenin yöresel el sanatları alanında becerilerinin artırılmasının yanı sıra, aşçılık, hazır giyim, bilgisayar, muhasebe gibi istihdama yönelik eğitimlerde hayata geçirilmektedir. Söz konusu eğitim ve projelerin gelecekte de nicelik ve niteliklerinin artırılarak devam etmesi önemlidir. Bu noktada bölgede kadınlara istihdam sağlayan sektörlerde kadınların istihdamına hazırlık niteliği taşıyan, sektör ihtiyaçları ile uyumlu, süreklilik taşıyan ve bir dereceye kadar da olsa uzmanlaşma sağlayan müfredatlarının sağlanarak uygulanmasında fayda görülmektedir. Bu yönde başlatılmış projelerin devam etmesi, özel sektör, üniversite ve kamu kurumları arasında kadınların sektörel ihtiyaçlar ışığında eğitilmesine olanak veren işbirlikleri hayata geçirilmelidir.

Bölgede kırsal yaşayan kadınların da eğitim ve kurslara ilgisi ve katılımı yüksektir. Kırsal kadınların buldukları ilde ön plana çıkan tarım ve hayvancılık, organik tarım ve turizm gibi alanlarda girişimci olmalarının önünü açacak, bu alanlarda gelir getirici uzmanlık

ve yöntemler öğrenmelerini sağlayacak eğitimler ve projeler artırılmalıdır. Ek olarak kırdaki yaşayan kadınların merkezlerde gerçekleştirilen kurs ve eğitimlere katılmalarını desteklemek için ulaşım ve gündüz bakım evi gibi olanakların sağlanması destekler kapsamında değerlendirilmelidir.

- 1.4. Özel sektör ve kurumlar tarafından verilen hizmet içi eğitimlerin yaygınlaşması:** Bölgede gerek özel sektör gerekse kurum ve kuruluşlar tarafından gerçekleştirilen hizmet içi eğitimler sadece kadınların değil, aile ve çocuklarının hayatını olumlu yönde etkilemektedir. Hizmet içi eğitim dahilinde yer alan hijyen eğitimi, ilk yardım eğitimi, iletişim gibi kişisel gelişime yönelik tüm eğitimler kadının gerek bireysel gerekse aile gelişiminde önemlidir. Bu yönde bölgede özel sektörün hizmet içi eğitim programlarını geliştirmesi yönünde desteklenmesi, kurum ve kuruluşlar arasında işbirliklerinin yaygınlaştırılması önerilmektedir.
- 1.5. Örgün ve yaygın eğitimde öğretmen ve eğitmenlerin eğitimi:** Eğitimin her alanında yer alan eğitmenlerin toplumsal cinsiyet eşitliği konusunda eğitim ve gelişimlerinde sürekliliğin sağlanması, eğitmenlerin toplumsal cinsiyet konusunda duyarlılıklarının artırılması ilgili programlar dâhilinde süreklilik teşkil etmelidir.
- 1.6. Kadınların bireysel gelişim ve çocuk eğitimi konusunda eğitilmesi:** Kırsal ve/veya kentte hayata geçirilecek eğitim programlarına çocuk eğitimi alanında modüllerin eklenmesi, özellikle eğitim seviyesi ilköğretim düzeyinde olan kentte ve kırdaki kadınların en çok talep ettikleri konular arasında ve kaygı durumlarını yükselten konu çocuklarına yetememek, gerekli bilgi ve donanıma ulaşamamak yönündedir.

## **Eylem Alanı 2: İş Gücüne Katılım ve Çalışma Hayatına Entegrasyonun Artırılması**

Kadınların aktif iş gücüne daha fazla katılmaları ve çalışma yaşamında yer almaları yönünde atılacak adımların alt hedef grupları dâhilinde ele alınmasında fayda görülmektedir. Bölgede kadın istihdamı oranının artmasında kırdaki ve kentte yaş, eğitim durumu, bölgesel iktisadi yapı, tarım dışı ve tarımda iş olanakları ve kadın girişimciliği gibi farklı alt alanlarda özelleştirilmiş programlar geliştirilmelidir. Bu çerçevede önerilen eylem alanları şu şekildedir:

- 2.1. Ev eksenli çalışan kadınların görünür olması ve desteklenmesi:** Bölgede başta aile ekonomisine katkı sağlamak amacı ile kadınların evlerinde gelir getirici faaliyet olarak el emeğine dayalı yaptıkları işler bölgenin yöresel, geleneksel el sanatlarında yoğunlaşmaktadır. Saha araştırmasında bölge, kuyumculuk sektöründe en bilinen ürünler arasında olan hasır örmeciliği yapan dört binin üzerinde kadın olduğu bilgisine ulaşılmıştır. Benzeri durumun kadın emeği ile yaratılan farklı bölgesel ürünler içinde benzer olduğu öngörülmektedir. Bölgede ev ekseninde çalışan kadınların çalışma koşulları ve verdikleri emek karşılığında işveren ya da aracılardan aldıkları ücretler oldukça düşüktür. Ev eksenli çalışan kadınların bölgede görünür olması, emeklerinin ekonomide karşılığının bulması adına bölgede ilgili meslek odalarının, kurum ve kuruluşların birlikte hareket etmesinde, kadınların örgütlenmesi ve bilinçlenmesi yönünde adımlar atılmasında fayda görülmektedir. Ev eksenli çalışan kadınların, el emeğine dayalı ürünleri üretebilecekleri özel merkezler açılması bölgesel destekler kapsamında değerlendirilmelidir.

- 2.2. Bölgede kadınların girişimcilğe teşvik edilmesi ve kadın girişimcilerin iş yapma ortamının kolaylaştırılması:** TR90 Bölgesinde kadın girişimciliğin desteklenmesi, girişimci kadınların işveren, ihracatçı, üretici ve yenilikçi alanlarda desteklenmesi, iş yapma ortamının kadın girişimcileri için kolaylaştırılması önerilmektedir. Kadın girişimciliğin bölgede desteklenmesine yönelik çalışmaların izlenebilirliği artmalı, işletmelerin başlangıç ve kuruluş aşamasından başlayarak büyüme ve ihracat gibi farklı evrelerinde uzun süreli desteklenmelidir. Ayrıca kadın girişimciliği yaş ortalamasının bölgede düşürülmesi, genç yaş grubunda kadınların kendi işletmelerini kurmaları yönünde cesaretlendirilmeli, iç pazar olanakları artırılmalı ve kadın girişimcilere mentörlük ve kuluçka hizmetleri sağlanmalıdır.
- 2.3. Tarım alanında girişimci kadın sayısının artması ve desteklerde süreklilik sağlanması:** TR90 Bölgesinde iş gücü piyasasında bulunan kadınların %60'ı tarım sektöründe istihdam edilmektedir. Tarımda istihdam edilen kadınların tarım ve hayvancılık faaliyetlerinden gelir elde etmeleri desteklenmelidir. Bölgede tarım alanında iş gücü oluşturan kadınların aile işletmelerinde ücretsiz iş gücü statüsünden uzaklaştırılıp, bölgenin katma değerli tarımsal ürünlerini fırsata çeviren tarımda kadın girişimcilerine dönüştürülmesi hedeflenmeli, destekleyici programlara ve projelere yer verilmelidir. Bölgede bu kapsamda başlatılmış olan ve başarı sağlanan desteklerin orta ve uzun vadede sürdürülmesi, başarılı olmuş kadın girişimcilerin ise çalışma hayatlarının ilerleyen etaplarında güçlendirilmesi gözetilmelidir.
- 2.4. Tarım dışı alanlarda kadınlara iş sahalarının açılması ve istihdam olanaklarının sağlanması:** TR90 Bölgesinin iktisadi yapısında tarım ve hizmetler sektörü belirleyicidir, bunun bir yansıması olarak kadınların istihdam edildiği alanların başında da tarım ve hizmetler sektörü gelmektedir. Bu noktada kadınların daha çok giyim, gıda imalatı, yeme içme, el işi, ev tekstili gibi nispeten katma değeri düşük ve geleneksel sektörlerde çalışma hayatına katıldıkları görülmektedir. Bölgede tarım dışı sektörlerde sanayi, iletişim teknolojileri, mühendislik gibi katma değer yaratan alanlarda kadın istihdamının artırılmasına yönelik adımların atılması bölgesel destekler kapsamında yer almalıdır. Bölgede kadınların çalışma hayatına katılmama sebepleri arasında bulunduğu ve yaşadığı ilde il imkânlarının kısıtlı olması yer almaktadır. Tarım dışı alanlarda kadınların iş sahalarına yönlendirilmeleri çok yönlü olarak ele alınarak orta ve uzun vadede gerçekçi çözümlerle uygulanmalıdır.
- 2.5. Kadınların ev işleri ve çocuk bakımı konularında desteklenerek, çalışma hayatına katılmalarının teşvik edilmesi:** Bölgede kent ve kırdaki çalışma hayatında katılmalarının önündeki engeller arasında ev işleri ve çocuk bakımı gelmektedir. Kadınların özellikle bölgede kreşler ve gündüz bakım evleri ile desteklenerek çalışma hayatında daha fazla yer almaları desteklenebilir. Bu bağlamda özellikle OSB'lerde kreşlerin ve bakım evlerinin açılması yönünde bölgesel işbirlikleri ve/veya projelerin hayata geçirilmesi destekler kapsamında gözetilebilecek alanlar arasındadır.
- 2.6. Mesleki bilgi ve becerilerin artırılması, istihdam garantili meslek eğitim ve işbirliklerinin yaygınlaştırılması:** Hali hazırda TR90 Bölgesinde istihdam garantili meslek eğitim kursları düzenlenmektedir. Söz konusu kursların yaygınlaştırılması bölgesel destek ve programlar kapsamında yer almaya devam etmelidir.

### **Eylem Alanı 3: Toplumsal Yaşamda Kadının Güçlendirilmesi**

Bölgede kırsal alanda ve kentte kadınların sosyal yaşama etkin katılmaları, ev ve iş dışında sosyal yaşama katılmalarını sağlayacak düzenlemelerin hayata geçirilmesi ve yaygınlaştırılması önemlidir. Bu bağlamda;

- 3.1. Yaşam tarzı ve özgürlükler alanında toplumsal bilincin ve farkındalığın artırılması yönünde bölgesel faaliyetlerin, projelerin ve sivil toplum kuruluşlarının desteklenmesi,
- 3.2. Kadınların toplumsal hayata katılımına ve kentsel yaşam koşullarının iyileştirilmesi kapsamında düzenlemeler yapılmasına yönelik destekler geliştirilmeli ve yaygınlaştırılmalıdır. (ulaşım, bakım evi vb.)
- 3.3. Kadın ve çocukların fiziksel aktivitelerini artırmaya yönelik faydalanabilecekleri tesis ve olanakların artırılması sağlanmalıdır.
- 3.4. Kadınların kişisel gelişim eğitimleri ile bilinçlendirilmesi ve farkındalıklarının artırılması sağlanması önerilmektedir.

### **Eylem Alanı 4: Kadınların Sağlık Konusunda Bilinçlendirilmesi ve Sağlık Hizmetlerine Erişimin Artması**

TR90 Bölgesinde kadınların sağlık hizmetlerine eşit derecede ulaşabilmelerinin sağlanması, kadınların kırsal ve kentte sağlık bilincinin artırılmasına yönelik programların bölgesel programlar kapsamında yaygınlaştırılması önerilmektedir. Sağlık ekseninde önerilen öncelikli eylem alanları;

- 4.1. TR90 Bölgesinde özellikle kırsal alandaki kadınların üçüncü basamak sağlık hizmetlerine erişimlerinin artırılması için düzenlemeler yapılması, ulaşım desteği gibi mekanizmaların artırılması,
- 4.2. Bölgedeki kadınların ruh sağlığı durumlarına ilişkin kapsamlı bir tarama yapılması, kadınların başvurabilecekleri rehberlik ve psiko-sosyal hizmet noktalarının yaygınlaştırılması,
- 4.3. Kadın sağlığı özelinde bölgede ihtiyaç analizi yapılarak ilgili uzmanlık alanlarında sağlık hizmetlerinin iyileştirilmesi
- 4.4. Engelli kadınların kentsel hizmetlere ve sosyal yaşama katılmalarını destekleyecek mekanizmaların artırılması

### **Eylem Alanı 5: Siyaset, Yerel Yönetimler ve Karar Alma Süreçlerine Katılım Düzeyinin Artması**

TR90 Bölgesinde kadınların politika geliştirme süreçlerine eşit derecede dâhil edilmesi, bölgede yerel yönetimlerde kadınlara daha fazla yer verilmesi ve kadınların siyaset ve karar alma süreçlerini destekleyecek faaliyetlerin yaygınlaştırılması önerilmektedir. Bu kapsamda önerilen eylemler;

- 5.1. Bölgede kadınların karar mekanizmalarına katılımını teşvik etmek üzere farkındalık artırma kampanyaları düzenlenmesi ve medya ile işbirliği yapılması,
- 5.2. Bu konuda çalışan STK'larla işbirliği çalışmalarının artırılması
- 5.3. Bölgedeki öğrencilere yönelik "Siyaset ve Kadın" konulu seminerler düzenlenmesi

- 5.4. Bölgedeki meslek kuruluşları ve sendikalarla kadınların karar mekanizmalarına katılımının artırılması için işbirliği yapılması

**Eylem Alanı 6: Toplumsal Cinsiyet Eşitliği ve Şiddetle Mücadele Üzerine Bölgesel Farkındalığının Artırılması** yönünde aşağıda yer alan eylemler önerilmektedir:

- 6.1. Bölgedeki kadınlara şiddet türleri ve şiddetle mücadele mekanizmaları konusunda bilgilendirme seminerleri düzenlenmesi
- 6.2. Şiddeti önlemeye yönelik farkındalık kampanyalarına erkeklerin daha fazla hedeflenmesi ve konuya ilişkin eğitim, seminer gibi programlara erkeklerin katılımlarının artırılması
- 6.3. Şiddetle mücadele konusunda bölgedeki STK'larla işbirliğinin artırılması; ilgili kurum ve kuruluşların düzenli olarak bir araya gelmesi için panel, oturum, toplantı düzenlenmesi
- 6.4. Bölgede kadın konuk evi sayısının ihtiyaçla orantılı olarak artırılması ve ihtiyaç dâhilinde belediyelerin kadın konukevi açması,
- 6.5. Toplumsal cinsiyet eşitliği, kadınlara bölgede fırsat eşitliği sağlanması yönünde, bölge kurum ve kuruluşlarında çalışan personelin bilinçlendirilmesi,

**Eylem Alanı 7: Kadının Güçlendirilmesi Alanında Bölgesel ve Kurumsal Kapasitenin Geliştirilmesi:**

TR90 Bölgesinde kadının statüsünün artırılması ve kadına yönelik şiddetle mücadele alanında çalışmakta olan kamu kurum, kuruluş ve sivil toplum kuruluşlarının bu yönde atacakları adımların güçlendirilmesi amacı ile kurumsal kapasitelerinin geliştirilmesi yönünde kurumlar arası işbirliği ve projelerin desteklenmesi önerilmektedir. Bu kapsamda önerilen eylemler;

- 7.1. Kadının güçlendirilmesi alanında çalışan ve faaliyetleri bulunan kurum, kuruluş ve STK'lar arasında diyalog ve işbirliklerinin güçlendirilmesi,
- 7.2. Bölgede kadınların güçlendirilmesi alanında çalışan kurum, kuruluş ve STK'ların kurumsal kapasitelerinin gelişmesi amacı ile hazırlayacakları bölgesel projelerin desteklenmesi,
- 7.3. Bölgede ilgili kurum, kuruluşların ve STK temsilcilerinin birlikte yer aldığı başarılı yurt dışı örneklerin yerinde ziyaret edilmesi, yerel yönetim ve uygulayıcı kuruluş temsilcileri arasında uluslar arası tecrübe ve bilgi alışverişinin sağlanarak ortak projeler geliştirilmesinin hedeflenmesi
- 7.4. Bölgede kadının statüsünün artması, toplumsal ve ekonomik hayata daha etkin bir şekilde katılmasının sağlanmasına yönelik bölgesel araştırmaların çeşitlendirilmesi, bu konuda üniversitelerde hali hazırda bulunan araştırma merkezlerinin desteklenmesi ve üniversitelerde araştırma merkezlerinin kurulmasının desteklenmesi,
- 7.5. Yerel Eşitlik Eylem Planının tüm bölge illerine yaygınlaştırılması ve sürekliliğinin sağlanması,



## 10. Sonuç

Raporun genelinde sunulan analiz sonuçlarına dayalı olarak TR90 Bölgesinde kadının statüsü aşağıdaki şekilde özetlenebilir:

**Eğitim** durumuna bakıldığında TR90 Bölgesi verileri Türkiye verileri ile uyumlu olup bölgede okuryazar olmayan kadın sayısı halen erkeklerden daha fazladır (2017 TÜİK verilerine göre 98.659 kadın). Dolayısıyla eğitim alanında toplumsal cinsiyet eşitsizliğinin devam ettiği söylenebilir. Yapılan saha araştırmasında kadınlar eğitimlerine devam etmeme sebepleri olarak daha çok maddi sebepler, ailenin izin vermemesi, okulun uzak olması, evlenme/işe hayatına atılma gibi yanıtlar öne çıkmaktadır.

**İstihdam** durumuna bakıldığında TR90 Bölgesinde kadınların çalışma durumuna ilişkin olarak kır ve kent ayrımı göze çarpmaktadır. Kentte görüşülen kadınların büyük kısmı özel sektörde veya kamu kurumunda çalıştığını belirtmiş (%36.9), kırdaki görüşülen kadınların büyük çoğunluğu ise evde, el işi veya sezonluk işlerde çalıştıklarını belirtmiştir (%52.5). Karadeniz bölgesinde baskın tarım ürünü olan çay ve fındık halen büyük ölçüde kadın emeğine dayalı olarak üretilmekte olup ürünlerin pazarlanmasında ise erkekler daha çok yer almaktadır. Kadınlara çalışma yaşamında olmak isteme sebepleri sorulduğunda ise daha çok “aile gelirine katkıda bulunmak” yanıtının alınmış olması kadın istihdamının bireysel bir güçlenme statüsü olmaktan çok kadının aile içindeki destek konumunun güçlendirilmesine katkıda bulunduğu sonucuna ulaşılabilir.

Çalışma yaşamında yer almayan kadınların ankette ilgili sorulara verdiği yanıtlardan görüldüğü kadarıyla TR90 Bölgesindeki kadınlar da Türkiye genelinde olduğu gibi yeterli istihdam olanağı bulunmaması, bakım sorumlulukları, aile/eşin izin vermemesi veya çalışmaya ihtiyacı olmaması gibi sebeplerden dolayı işgücü piyasası dışında kalmaktadır. Analiz sonuçlarına dayalı olarak TR90 Bölgesindeki kadınların kendi gelirleri üzerinde büyük oranda denetime sahip olduğu yönünde yanıtlar alınmakla birlikte özellikle fındık ve çayda çalışan kadınların kamusal alanda çok fazla yer almadıkları da görülmektedir.

Çalışma kapsamında **girişimcilik** potansiyellerini ortaya çıkarmak amacıyla kadınlara sorular yöneltilmiştir. Buna dayalı olarak bölgede kadın girişimcilik potansiyeli ve motivasyonunun yüksek olduğu görülmekle birlikte “sermaye eksikliği”, “bilgi/beceri eksikliği”, “yönlendirme ve danışmanlık eksikliği” sebeplerinden dolayı kadınların henüz bu potansiyellerini hayata geçirememiş oldukları görülmektedir.

**Aile ve sosyal hayat** bağlamında Karadeniz kadınlarının evli, çocuk sahibi profilleri öne çıkmaktadır. Buna karşın çalışma kapsamında kendilerini nasıl tanımladıkları sorusuna hem anne hem de kadın/birey olarak yanıt vermiş olmaları dikkat çekicidir. Ayrıca çalışma kapsamında anket uygulanan kadınların büyük çoğunluğu görücü usulü ile evlendiklerini belirtmiştir. Sosyal hayat açısından kentteki kadını konumu daha iyi olmakla birlikte kırdaki sosyal yaşam olanaklarının kısıtlı olmasından dolayı kadınlar kendi aralarındaki iletişim ağları ile sosyalleşmektedir.

TR90 Bölgesinde kadının statüsünü etkileyen en önemli faktörlerden biri de **sağlık** durumudur. Bölge genelinde kadınlarda en çok görülen hastalıklar fiziksel rahatsızlıklar, tansiyon, diyabet, depresyon olup kadınların sağlık hizmetlerine erişimleri kentte yeterli iken kırdaki erişim



sorunları yaşanmaktadır (en fazla Artvin ilinde). Genel olarak Karadeniz kadınlarının oldukça ağır işlerde çalıştıkları ve hamilelik sırasında da ağır işlerden dolayı rahatsızlıklar yaşadıkları konusunda ayrıca kapsamlı bir sağlık araştırması bulunmamakla birlikte paydaş görüşmelerinden bu yönde gözlem ve yorumlar alınmıştır.

Bölge geneline bakıldığında kadın istihdamının daha çok tarım ve hizmet sektöründe yoğunlaştığı görülmektedir. Bununla birlikte son 10 yıl içinde tarımda kadın istihdamında ciddi bir azalma yaşanmış ve hizmet sektörüne bir kayma olmuştur.

Politik yaşamda yer alma ve **karar mekanizmalarına** katılıma bakıldığında Türkiye geneline benzer olarak kadınların bu mekanizmalara aktif katılım düzeyi oldukça düşük kalmaktadır. Kamusal alanda yetersiz kalan bu durum karşısında aile içindeki kararların alınmasında kadının daha güçlü bir konumda olduğunu da belirtmek gerekir. Çalışma kapsamında ilgili sorunun yöneltildiği kadınların birçok aile içinde kararların ortak alındığını ve kendilerinin de söz hakkı bulunduğunu belirtmiştir.

Sonuç olarak TR90 Bölgesinde kadının statüsü çeşitli açılardan değerlendirildiğinde diğer bölgelere göre daha iyi konumdayken kalkınma süreçlerine entegrasyon açısından bölgede kadın istihdamının artırılmasına ve/ya girişimcilik potansiyelinin harekete geçirilmesine yönelik daha fazla ve etkin yerel politikaların uygulanmasının önemini vurgulamak gerekmektedir. Var olan teşvik ve programların daha kadın odaklı ve kadınları geleneksel rollerinin ötesinde bilgi ve beceriye kavuşturmayı hedefleyen programlar arasından seçilmesi de kadının statüsünün güçlendirilmesi ve kalkınma süreçlerine entegrasyonu açısından olumlu bir adım olacaktır. Özellikle iller bazında sektörel fırsatların kadın istihdamı açısından yerel yönetimler liderliğinde değerlendirilmesi ve uygun politika ve programların harekete geçirilmesi için politika yapıcıların ivedi inisiyatifi önemlidir.