



T.C. SANAYİ VE
TEKNOLOJİ BAKANLIĞI



2015 YILI KÜÇÜK
GİRİŞİMCİLİĞİN
DESTEKLENMESİ MALİ
DESTEK PROGRAMI
PROGRAM SONRASI
DEĞERLENDİRME RAPORU





T.C. SANAYİ VE
TEKNOLOJİ BAKANLIĞI



2015 YILI KÜÇÜK
GİRİŞİMCİLİĞİN
DESTEKLENMESİ MALİ DESTEK
PROGRAMI
PROGRAM SONRASI
DEĞERLENDİRME RAPORU

DOĐU ANADOLU KALKINMA AJANSI

Őerefiye Mah. Cumhuriyet Cad. 943. Sk. No 1,

65140 İpekyolu/VAN

Tel : 0 (432) 485 10 15

Faks : 0 (432) 215 65 54

E-Posta : bilgi@daka.org.tr

2021, Van

Sayfa Sayısı: 33

2015 YILI KÜÇÜK GİRİŐİMCİLİĐİN DESTEKLENMESİ MALİ DESTEK PROGRAMI PROGRAM SONRASI DEĐERLENDİRME RAPORU

Yayın Sahibi

Dođu Anadolu Kalkınma Ajansı

Yayın içeriĐinin kısmen ya da tamamen yayınlanması ve çoĐaltılması fikri mülkiyet haklarına tabidir. Kaynak gösterilmek kaydı ile Dođu Anadolu Kalkınma Ajansı yayınları üçüncü kişilerce kullanılabilir.

Teşekkür

Bu raporu hazırlayan Birim Başkanı Ömer ARVASI ve Uzman Ayşe Kübra DEMİREL CÜMANDÜR'e teşekkürlerimizi sunarız.

İÇİNDEKİLER

1	Kısaltmalar	1
2	Yönetici Özeti	2
3	Giriş.....	4
4	Program Hakkında Genel Bilgiler	5
4.1	Program Tanım ve Kapsamı	5
4.2	Programın Amaç, Öncelik ve Performans Göstergeleri	5
5	Programın Sonuçları	7
5.1	Bütçe Gerçekleşmeleri.....	7
5.2	Proje Başvuruları, Sözleşme İmzalanmış ve Tamamlanan Projelere İlişkin İstatistikî Bilgiler	7
6	Programın Değerlendirilmesi.....	8
6.1	Değerlendirmede Kullanılan Yöntem.....	8
6.2	Amaç ve Öncelikler Kapsamında Hedeflere Ulaşılma Düzeyi	8
6.3	Değerlendirme Kriterleri Kapsamında Programın İncelenmesi	10
6.3.1	İlgililik.....	10
6.3.2	Etkinlik	11
6.3.3	Etkililik.....	13
6.3.4	Etki	15
6.3.5	Sürdürülebilirlik	20
7	Sonuç ve Değerlendirmeler.....	22
	EKLER	24
	KAYNAKÇA	33

TABLÖLAR

Tablo 1. Program Düzeyinde Performans Göstergeleri Listesi.....	5
Tablo 2. Proje Düzeyinde Performans Göstergeleri Listesi.....	6
Tablo 3. Program Gerçekleşmeleri.....	7
Tablo 4. Proje Sayısı ve İllere Göre Dağılımı.....	7
Tablo 5. Öncelik 1'e Göre Hedeflerin Gerçekleşmesi (3 proje).....	9
Tablo 6. Öncelik 2'ye Göre Hedeflerin Gerçekleşmesi (16 proje).....	9
Tablo 7. Öncelik 4'e Göre Hedeflerin Gerçekleşmesi (9 proje).....	10
Tablo 8. KGMDP'yi Başarıyla Tamamlayan Projelerin Performans Gerçekleşmeleri.....	14
Tablo 9. Proje Öncesi ve Proje Dönemi İstihdamın Çarpıklık ve Basıklık Değerleri.....	18

ŞEKİLLER

Şekil 1. Projelerde Kaynak Kullanımı ve Performans İlişkisi	12
Şekil 2. Kaynak Kullanımının Kilit Göstergelere Göre Verimliliği	13
Şekil 3. Anket Yapılan Yararlanıcıların İllere Göre Dağılımı	15
Şekil 4. Firmaların Ortalama Faaliyet Süresi	16
Şekil 5. Ankete Katılan Firmaların Sektörel Dağılımı	16
Şekil 6. İstihdam Gerçekleşmeleri	17
Şekil 7. Proje Öncesi ve Proje Dönemi İstihdam Verilerinin Histogram Grafikleri.....	17
Şekil 8. Yıllık Ortalama Ciro ve Net Kâr Değişimi	18
Şekil 9. Ajans Desteğinden Sonra Üretim Miktarı Değişimi	19
Şekil 10. İşletmelerin Proje Yürütme Kapasitesi	19
Şekil 11. Projelerin Firmalara Katkısı	20
Şekil 12. İşletmelerin Yeni Yatırım İçin Düşündükleri Tutar	21

1 Kısaltmalar

Ar-Ge: Arařtırma ve Geliřtirme

DAKA: Doęu Anadolu Kalkınma Ajansı

KAYS: Kalkınma Ajansları Yönetim Sistemi

KGMDP: Küçük Giriřimcilięin Desteklenmesi Mali Destek Programı

KOBİ: Küçük ve Orta Büyüklükteki İşletmeler

KOSGEB: Küçük ve Orta Ölçekli İşletmeleri Geliřtirme ve Destekleme İdaresi Başkanlığı

MDP: Mali Destek Programı

TRB2 Bölgesi: Bitlis, Hakkâri, Muř ve Van illerini kapsayan düzey II bölgesi

TÜİK: Türkiye İstatistik Kurumu

2 Yönetici Özeti

Başta KOSGEB ve Ajanslar tarafından sunulan hibeler olmak üzere son yıllarda işletmelere ciddi destekler sağlanmıştır. Bu destekler yeni girişimcilerin yanı sıra kapasitesini artırmak isteyen, ihracat yapmak isteyen işletmelere yöneliktir. TRB2 Bölgesi'nde DAKA'nın uyguladığı farklı girişimcilik mali desteklerinden biri Küçük Girişimciliğin Desteklenmesi Mali Destek Programı (KGMDP) olmuştur. Bu programın hedef kitlesi zanaatkârlığa dayalı üretim yapanlar, kadınlar ve engelliler olmuştur. Ayrıca Hakkâri ilinden gelen projeler de öncelik kapsamında değerlendirilmiştir. Dezavantajlı grupların önceliklendirildiği programa 87 proje başvurusu gelmiş ve 84 proje değerlendirmeye alınmıştır. Bütçenin 3 milyon TL olduğu Programda 31 proje ile destek sözleşmesi imzalanmıştır. Uygulama dönemi boyunca 13 projenin feshedilmesi neticesinde 18 proje destek sürecini tamamlamıştır. Program kapandığında Ajans tarafından sağlanan nihai hibe tutarı 891.613,54 TL olmuştur. Öncelikler özelinde bakıldığında zanaatkârlığa dayalı üretim yapan 3 proje başarıyla tamamlanmıştır. 16 kadın girişimci ve Hakkâri'den 9 proje destek sürecini tamamlamıştır. Bazı projeler birden çok öncelik kapsamında yer alabilmektedir. Engelli girişimcilerin desteklenmesine ilişkin öncelik için herhangi bir proje desteklenmemiştir.

Projelerin sözleşme sürecinde özellikle bankalardan teminat mektubu alınması konusunda işletmeler zorluk yaşamıştır. Uygulama sürecinde de eş finansman sağlama konusunda zorluk yaşayan işletmelerin bir kısmı projelerini uygulamaktan vazgeçmiştir. Projelerini başarıyla tamamlayan işletmeler küçük ölçekli olmalarına ve zorlu rekabet koşullarına rağmen üretim faaliyetlerine devam etmiştir.

Program, Ajans'ın hazırladığı 2014-2023 Bölge Planı'nda yer alan "*girişimcilik kültürünün geliştirilmesi*" hedefi ile doğrudan ilintilidir. Bu hedefin ilk iki stratejisi 'girişimciliğin özendirilmesi için farkındalık çalışmalarının yürütülmesi' ve 'girişimcilik destek mekanizmalarının geliştirilmesi' şeklindedir. Bu stratejiler doğrultusunda program uygulamaya konulmuştur. Ayrıca Türkiye Girişimcilik Stratejisi ve Eylem Planı'nda (2015-2018) kadın ve engelli girişimcilere yönelik faaliyetlerin gerçekleştirileceğine vurgu yapılmıştır.

Programın etkililiği ve etkinliği incelendiğinde özellikle istihdam ile ilgili göstergelerde hedeflere yaklaşıldığı görülmüştür. Kaynak kullanım oranı da dikkate alındığında genel olarak başlangıçta belirlenen sayılara yakın personel istihdamı gerçekleşmiştir. Bununla birlikte; üretim, satış, müşteri sayısı gibi değerlerin projeler tamamlandığında hedef değerlere uzak kaldığı söylenebilir. İşletmelerin geneli yeni kurulmuş olup maddi yeterliliklerinin sınırlı olduğu ve kurumsal kapasitelerinin de düşük olduğu söylenebilir.

Programın etkilerini tespit etmek amacıyla 20.08.2020-22.09.2020 tarihleri arasında 13 proje sahibi ziyaret edilerek anket uygulanmıştır. Anket sonuçlarına göre işletmelerin %92,3'ünün bu proje ile firma olarak ilk defa sistematik bir şekilde bir proje hazırladıkları, uyguladıkları ve izledikleri belirtilmiştir. Anket tarihi itibarıyla istihdamın Program kapanışındaki gerçekleştirmelerinin üstünde olduğu görülmüştür. Firmaların üretimlerinin, cirolarının ve net kârlarının da yıllar içerisinde arttığı ifade edilmiştir. Pandemiye rağmen işletmelerin üretimlerine devam ettiği ve bu işletmelerin genelinin yeni bir yatırım yapmak istedikleri ifade edilmiştir.

3 Giriş

Doğu Anadolu Kalkınma Ajansı, TRB2 Bölgesi'nde ekonomik kalkınmanın gerçekleşmesi için farklı girişimcilik modelleri üzerinde çalışarak mali destek programlarını hayata geçirmiştir. 2009 ve 2010 yıllarındaki KOBİ mali destek programlarının ardından İktisadi Kalkınma MDP, Güçlü Girişimcilik MDP ve Rekabetçiliğin Geliştirilmesi MDP uygulanmıştır. Bu programların yanında mikro ve küçük girişimlerin rağbet gösterdiği Küçük Girişimciliğin Desteklenmesi MDP hayata geçirilmiştir. TÜİK'in (2021) İş Kayıtları İstatistikleri'ne göre 2019 yılında TRB2 Bölgesi'nde 10'dan daha az çalışanı olan işletme sayısı 50.196 adet olup bu sayı toplam işletme sayısının %96,4'üne denk gelmektedir. 50'den az çalışan sayısı olan işletme oranı %99,5'tir. Dolayısıyla bu Programın hedef kitlesi olan firmalar bölgedeki işletmelerin genel karakteristiğini yansıtmaktadır.

Bölge'de yapılan çalışmalar mikro desteklere ihtiyaç duyan işletmelerin varlığını göstermiştir. Bir ya da birkaç makine ve ekipmanla istikrarlı bir üretime geçiş yapabilecek aile işletmeleri bulunmaktadır. Ayrıca sınırlı bir üretim kapasitesine sahip zanaat sahiplerinin de destek alarak daha yüksek bir üretim kapasitesine kavuşmaları hedeflenmiştir. Dezavantajlı grupların (kadın, engelli vb.) destek alarak girişimci olmaları da programın amaçları arasında yer almaktadır.

Dünyada farklı uygulamaları olan mikro destekler özellikle yoksullukla mücadelede ve kadın girişimciliğinin desteklenmesinde önemli araçlardan biri olmuştur. Düşük bütçelerle küçük gelir imkânı sağlayan bu destekler; Bangladeş, Tayland, Bolivya, Gine ve Senegal gibi birçok ülkede uygulanmıştır (Ören, Negiz ve Akman, 2012). Türkiye'de KOSGEB'in farklı büyüklükteki işletmelere sunduğu destekler bulunmaktadır. Kadın Emeğini Değerlendirme Vakfının yürüttüğü kadın girişimcilere kredi sağlayan Maya Programı ve 2003 yılında uygulamaya başlanan Türkiye Grameen Mikrofinans Programı mikro finansmana örnek verilebilir (Mahmood, 2019). Ajans ise mikro finansmandan biraz daha yüksek bütçeli ama yine de küçük bütçelerle yatırım yapılabilecek projelerin sunulabileceği bir Program tasarlamıştır. Başta kadın girişimciliği olmak üzere Bölge'de düşük bütçeli programlar uygulamak için tasarlanan KGMDP kapsamında birçok farklı sektörden proje gelmiştir. Desteklenen projelerin önemli bir kısmı hala üretim faaliyetlerine devam etmektedir.

4 Program Hakkında Genel Bilgiler

Bu kısımda Programın tanımı ve kapsamı hakkında bilgiler verilerek amaç, öncelik ve performans göstergelerine değinilmiştir.

4.1 Program Tanım ve Kapsamı

DAKA, farklı girişimcilik destek mekanizmalarını geliştirerek farklı hedef gruplarına hitap edecek mali destek programları uygulamıştır. KGMDP kapsamında kadınlar, engelli girişimciler ve zanaatkârların desteklenmesi hedeflenmiştir. Program kapsamında 3 milyon TL kaynak kullanılması planlanmıştır.

4.2 Programın Amaç, Öncelik ve Performans Göstergeleri

KGMDP'nin amacı, TRB2 Bölgesi'nde girişimci sayısını artırarak bölgesel ekonomik büyümeye ve istihdamın artırılmasına katkı sağlamaktır. Programın 4 önceliği bulunmaktadır.

Öncelik 1: Zanaatkârlığa dayalı üretim süreçlerini içeren projeler (savat işlemeciliği, baston, seramik hediyelik eşya üretimi vb. el emeğine dayalı üretimler),

Öncelik 2: Kadınlar tarafından gerçekleştirilecek projeler,

Öncelik 3: Engelliler tarafından gerçekleştirilecek projeler,

Öncelik 4: Hakkâri ilinde gerçekleştirilecek projeler.

Program başvuru rehberinde belirtildiği üzere Hakkâri ilinde gerçekleştirilecek projelerde sektör ayrımı yapılmamıştır. Diğer illerde ise ilk üç önceliğe göre değerlendirme yapılmıştır.

Bu mali destek programı kapsamında finanse edilen projeler için 'program düzeyi' ve 'proje düzeyi' olmak üzere iki düzeyde performans göstergesi kullanılmıştır.

Tablo 1. Program Düzeyinde Performans Göstergeleri Listesi

S.N.	Gösterge	Birim
1	Toplam Üretim Değeri	TL
2	Yurt İçi Satış Tutarı	TL
3	Yurt Dışı Satış Tutarı	TL
4	Ciro Miktarı	TL
5	Sürekli İstihdam	Kişi
6	Geçici İstihdam	Kişi
7	Ar-Ge Harcamaları	TL
8	Firmaların Yıllık Üretim Miktarının Satış Fiyatı Üzerinden Parasal Karşılığı	TL
9	Firmaların Yıllık Yurt İçi Satışının Parasal Değeri	TL

10	Firmaların Yıllık Yurt Dışı Satışının Parasal Değeri (İhracat Tutarı)	TL
11	Firmaların Yıllık Toplam Ciro	TL
12	1 Yıllan Uzun Süreli İstihdam Edilen Toplam Kişi Sayısı (Proje Ekibi Dışında)	Kişi
13	1 Yıllan Kısa Süreli, Sadece Belirli Bir İşin Gerçekleştirilmesi İçin İstihdam Edilen Toplam Kişi Sayısı (Proje Ekibi Dışında)	Kişi
14	Proje Bütçesinden Araştırma ve Geliştirme Faaliyetlerine Aktarılan Miktar	TL
15	Faydalanıcı İşletmede Geçici veya Sürekli İstihdam Edilen Kadın Sayısı (Proje Ekibi Dışında)	Kişi
16	Faydalanıcı İşletmede Geçici veya Sürekli İstihdam Edilen Engelli Kişi Sayısı (Proje Ekibi Dışında)	Kişi
17	Faydalanıcı İşletmede Geçici veya Sürekli İstihdam Edilen Genç Sayısı (16-29 Yaş) (Proje Ekibi Dışında)	Kişi

Tablo 2. Proje Düzeyinde Performans Göstergeleri Listesi

S.N.	Gösterge	Birim
1	Toplam Üretim Değeri	TL
2	Yurt İçi Satış Tutarı	TL
3	Yurt Dışı Satış Tutarı	TL
4	Ciro Miktarı	TL
5	Sürekli İstihdam	Kişi
6	Geçici İstihdam	Kişi
7	Ar-Ge Harcamaları	TL
8	Firmanın Yıllık Üretim Miktarının Satış Fiyatı Üzerinden Parasal Karşılığı	TL
9	Firmanın Yıllık Yurt İçi Satışının Parasal Değeri	TL
10	Firmanın Yıllık Yurt Dışı Satışının Parasal Değeri (İhracat Tutarı)	TL
11	Firmanın Yıllık Toplam Ciro	TL
12	1 Yıllan Uzun Süreli İstihdam Edilen Toplam Kişi Sayısı (Proje Ekibi Dışında)	Adet
13	1 Yıllan Kısa Süreli, Sadece Belirli Bir İşin Gerçekleştirilmesi İçin İstihdam Edilen Toplam Kişi Sayısı (Proje Ekibi Dışında)	Adet
14	Proje Bütçesinden Araştırma ve Geliştirme Faaliyetlerine Aktarılan Miktar	TL
15	Faydalanıcı İşletmede Geçici veya Sürekli İstihdam Edilen Kadın Sayısı (Proje Ekibi Dışında)	Kişi
16	Faydalanıcı İşletmede Geçici veya Sürekli İstihdam Edilen Engelli Kişi Sayısı (Proje Ekibi Dışında)	Kişi
17	Faydalanıcı İşletmede Geçici veya Sürekli İstihdam Edilen Genç Sayısı (16-29 Yaş) (Proje Ekibi Dışında)	Kişi

5 Programın Sonuçları

Bu bölümde programın bütçe gerçekleştirmeleriyle programa yapılan başvurular, sözleşme ve program kapanışına ait bilgiler yer almaktadır.

5.1 Bütçe Gerçekleşmeleri

Başvuru rehberinde Program bütçesinin 3 milyon TL olduğu ve desteklerin 25.000-75.000 TL aralığında olacağı belirtilmiştir (DAKA, 2015). Başlangıçta sözleşmeye bağlanan destek tutarı 1.493.865,17 TL iken program kapanışında destek 891.613,54 TL olarak gerçekleşmiştir.

Tablo 3. Program Gerçekleşmeleri

Program Gerçekleşmeleri	Başlangıç	Bitiş	Gerçekleşme (%)
Sözleşmeye Bağlanan Destek Tutarı	1.493.865,17	769.244,59	51,49
Eş Finansman Tutarı	1.516.196,08	907.098,74	59,83

5.2 Proje Başvuruları, Sözleşme İmzalanan ve Tamamlanan Projelere İlişkin İstatistikî Bilgiler

Programa 87 proje başvurusu yapılmış ve 84 proje değerlendirmeye alınmıştır. Değerlendirme süreçleri sonrasında 38 proje başarılı bulunmuştur. Sözleşmeye davet edilen başarılı proje sahiplerinden ise 31 tanesi ile sözleşme imzalanmıştır. Sözleşme esnasında Hakkâri ilindeki projelerin ağırlığı dikkat çekmektedir. Sözleşme imzalanan projelerin %61,3'ü Hakkâri iline aittir ancak fesih sayılarına bağlı olarak program kapanışında bu oran %44,4'e gerilemiştir. Program kapsamında toplamda 18 proje başarıyla tamamlanmış, 13 proje ise çeşitli sebeplerden feshedilmiştir. Bitlis ve Muş illerinden sözleşme imzalayan işletmelerin tamamı Programı başarıyla tamamlamıştır.

Tablo 4. Proje Sayısı ve İllere Göre Dağılımı

	Sözleşme Aşaması		Program Kapanışı	
	Proje Sayısı	Dağılım (%)	Proje Sayısı	Dağılım (%)
Bitlis	5	16,1	5	27,8
Hakkâri	19	61,3	8	44,4
Muş	2	6,5	2	11,1
Van	5	16,1	3	16,7
Toplam	31	100	18	100

6 Programın Değerlendirilmesi

Bu kısımda Program değerlendirmesinde kullanılan yöntem, amaç ve öncelikler kapsamında hedeflere ulaşılma düzeyi ve değerlendirme kriterleri ele alınmıştır.

6.1 Değerlendirmede Kullanılan Yöntem

Programın etkisinin ölçülmesi için destek sürecini başarıyla tamamlayan proje sahipleri ile yüz yüze anket yoluyla veri toplanmıştır. Anket oluşturulurken mali destek programının tasarlanmasında görev alan Ajans uzmanları ile projelerin izleme sürecini yürüten uzmanlar ve etki analizi üzerine çalışan bir ekip iş birliği içerisinde hareket etmiştir. İzleme sürecinde Ajans uzmanları tarafından kayıt altına alınan izleme formları, KAYS verileri, ara ve nihai raporlar, program kapanış raporu gibi belgeler incelenmiştir. Bunun neticesinde Programın etkilerinin irdelendiği anket formu (Ek-2) tasarlanmış ve alanında uzman personel ile değerlendirilerek nihai halini almıştır. İzleme ve Değerlendirme Birimi tarafından proje sahibi kurumların yetkilileri ile iletişime geçilerek anket yapılacağı belirtilmiş, anket formları resmi tebligat ve e-posta aracılığıyla kendilerine iletilmiştir. 13 proje sahibine (Ek-1) 20.08.2020-22.09.2020 tarihleri arasında ziyaretler gerçekleştirilerek anketler doldurulmuştur. Toplanan bilgiler veri kontrolünün ardından çevrim içi bir form aracılığıyla bilgisayara aktarılmıştır. Excel, SPSS ve R programları kullanılarak veriler görselleştirilmiş ve verilerin analizleri yapılmıştır.

6.2 Amaç ve Öncelikler Kapsamında Hedeflere Ulaşılma Düzeyi

Program kapsamında düşük bütçeye sahip şahıs ya da işletmelerin başvuru yapması sağlanarak üretim ve istihdamın artırılması amaçlanmıştır. Öncelikler ise zanaatkârlığa dayalı üretim süreçlerini içeren projeler, kadınlar ile engelliler tarafından gerçekleştirilecek projeler ve Hakkâri ilinde hayata geçirilecek projelerdir. Bu öncelikler içerisinde engelli vatandaşlara ait herhangi bir projenin desteklenmediğini belirtmek gerekir. Bu yüzden ikinci önceliğe ilişkin hedef gerçekleşmesi söz konusu değildir. Bununla birlikte bazı projeler iki hatta üç öncelik kapsamına da girmiştir. Örneğin bir projenin sahibi Hakkâri bir kadın olduğunda hem ikinci hem de dördüncü öncelik kapsamında değerlendirilmiştir. Bu yüzden önceliklerde yer alan performans göstergelerindeki gerçekleşmenin toplamı, Programın nihai gerçekleştirmelerini aşabilmektedir. Önceliklere göre göstergeler; üretim, ciro ve istihdam üzerine yoğunlaşmıştır. Üretim ve satış değerlerine ilişkin gerçekleşen sonuçların hedeflenenlere göre genel olarak düşük kaldığı görülmektedir.

Tablo 5. Öncelik 1'e Göre Hedeflerin Gerçekleşmesi (3 proje)

	Program Performans Göstergesi	Hedef	Sonuç	
AMAÇ: TRB2 Bölgesi'nde girişimci sayısını artırarak bölgesel ekonomik büyümeye ve istihdamın artırılmasına katkı sağlanması	Öncelik 1. Zanaatkârlığa dayalı üretim süreçlerini içeren projeler	Toplam Üretim Değeri	844.800	87.420
		Yurt İçi Satış Tutarı	550.000	79.000
		Yurt Dışı Satış Tutarı	150.000	5.000
		Ciro Miktarı	700.000	84.000
		Sürekli İstihdam	7	7
		Geçici İstihdam	2	5
		Faydalancı İşletmede Geçici veya Sürekli İstihdam Edilen Kadın Sayısı (Proje Ekibi Dışında)	5	5
		Faydalancı İşletmede Geçici veya Sürekli İstihdam Edilen Genç Sayısı (16-29 Yaş) (Proje Ekibi Dışında)	4	7

Tablo 6. Öncelik 2'ye Göre Hedeflerin Gerçekleşmesi (16 proje)

	Program Performans Göstergesi	Hedef	Sonuç	
AMAÇ: TRB2 Bölgesi'nde girişimci sayısını artırarak bölgesel ekonomik büyümeye ve istihdamın artırılmasına katkı sağlanması	Öncelik 2. Kadınlar tarafından gerçekleştirilecek projeler	Toplam Üretim Değeri	4.024.000	630.118
		Yurt İçi Satış Tutarı	5.347.200	593.595
		Yurt Dışı Satış Tutarı	345.000	5.000
		Ciro Miktarı	5.692.200	598.595
		Sürekli İstihdam	13	5
		Geçici İstihdam	15	30
		Faydalancı İşletmede Geçici veya Sürekli İstihdam Edilen Kadın Sayısı (Proje Ekibi Dışında)	25	17
		Faydalancı İşletmede Geçici veya Sürekli İstihdam Edilen Genç Sayısı (16-29 Yaş) (Proje Ekibi Dışında)	17	14
		Ar-Ge Harcamaları	50.000	50.000

Tablo 7. Öncelik 4'e Göre Hedeflerin Gerçekleşmesi (9 proje)

		Program Performans Göstergesi	Hedef	Sonuç
AMAÇ: TRB2 Bölgesi'nde girişimci sayısını artırarak bölgesel ekonomik büyümeye ve istihdamın artırılmasına katkı sağlanması	Öncelik 4: Hakkâri ilinde gerçekleştirilecek projeler	Toplam Üretim Değeri	4.314.500	1.091.493
		Yurt İçi Satış Tutarı	4.317.700	1.274.993
		Yurt Dışı Satış Tutarı	150.000	5.000
		Ciro Miktarı	4.467.700	1.279.993
		Sürekli İstihdam	27	18
		Geçici İstihdam	4	30
		Faydalancı İşletmede Geçici veya Sürekli İstihdam Edilen Kadın Sayısı (Proje Ekibi Dışında)	7	9
		Faydalancı İşletmede Geçici veya Sürekli İstihdam Edilen Genç Sayısı (16-29 Yaş) (Proje Ekibi Dışında)	6	9

6.3 Değerlendirme Kriterleri Kapsamında Programın İncelenmesi

KGMDP; ilgililik, etkinlik, etkililik, etki ve sürdürülebilirlik kriterlerine göre değerlendirilmiştir.

6.3.1 İlgililik

Doğu Anadolu Kalkınma Ajansı tarafından hazırlanan 2014-2023 Bölge Planı'nda TRB2 Bölgesi için belirlenen vizyon "2023'te, beşerî sermayesini geliştirmiş, etkin üretimle ekonomide yapısal dönüşümü ve büyümeyi sağlamış, oluşan sosyal refaktan herkesin adil bir şekilde faydalandığı, doğal ve kültürel mirasını koruyarak kullanan yaşam kalitesi yüksek, jeo-ekonomik konumu ile çevresine etki edebilen, güvenle yaşanan bir bölge olmak" olarak tanımlanmıştır. Bu vizyon doğrultusunda, "Ekonomik Dönüşüm ve Büyüme", "Yaşanabilir Mekânlar" ve "Güçlü Toplum" olmak üzere, TRB2 Bölgesi için üç gelişme eksenini belirlenmiştir.

Ekonomik dönüşüm ve büyüme ekseninin altında belirlenen "*girişimcilik kültürünün geliştirilmesi*" hedefine yönelik birinci ve ikinci stratejiler doğrultusunda KGMDP uygulanmıştır. Bu stratejiler:

Strateji 1: Girişimciliğin özendirilmesi için farkındalık çalışmalarının yürütülmesi,

Strateji 2: Girişimcilik destek mekanizmalarının geliştirilmesidir.

Ajansın öncelik olarak belirlediği kadınlar ve engelliler gibi dezavantajlı gruplara destek verilmesi diğer strateji ve politika dokümanlarında da yer almaktadır. Türkiye Girişimcilik Stratejisi ve Eylem Planı'nda (2015-2018) kadın ve engelli girişimcilere yönelik faaliyetlerin gerçekleştirileceği belirtilmiştir. *“Kadın girişimciliği, genç girişimciliği, eko girişimcilik, sosyal girişimcilik ve küresel girişimcilik gibi öncelikli tematik alanlarda ve genel alanlarda sürdürülebilir bir destek sisteminin geliştirilmesi ve uygulanması”* hedefi içerisinde bu faaliyetlere vurgu yapılmaktadır. Bunların birkaçı şu şekildedir (Türkiye Girişimcilik Stratejisi, 2015):

- Kadın Girişimci Elçileri projesi yaygınlaştırılacaktır (Faaliyet No 5).
- Kadın girişimcilere yönelik eğitim ihtiyaç analizi yapılacaktır (Faaliyet No 6).
- Kadın girişimcilerin sorunları konusunda araştırmalar yapılacaktır (Faaliyet No 7).
- Engellilerin girişimciliği özendirilecektir (Faaliyet No 13).

Onuncu Kalkınma Planı'nda da kadın girişimciliğine vurgu yapılmıştır (Kalkınma Bakanlığı, 2013). 693. maddede kadın girişimciliği, genç girişimcilik ve sosyal girişimciliğe öncelik verileceği açıkça ifade edilmiştir. Ayrıca 694. maddede mikro kredi uygulamaları ile yeni girişim ve KOBİ'lerin finansmana erişiminin kolaylaştırılacağı belirtilmiştir.

6.3.2 Etkinlik

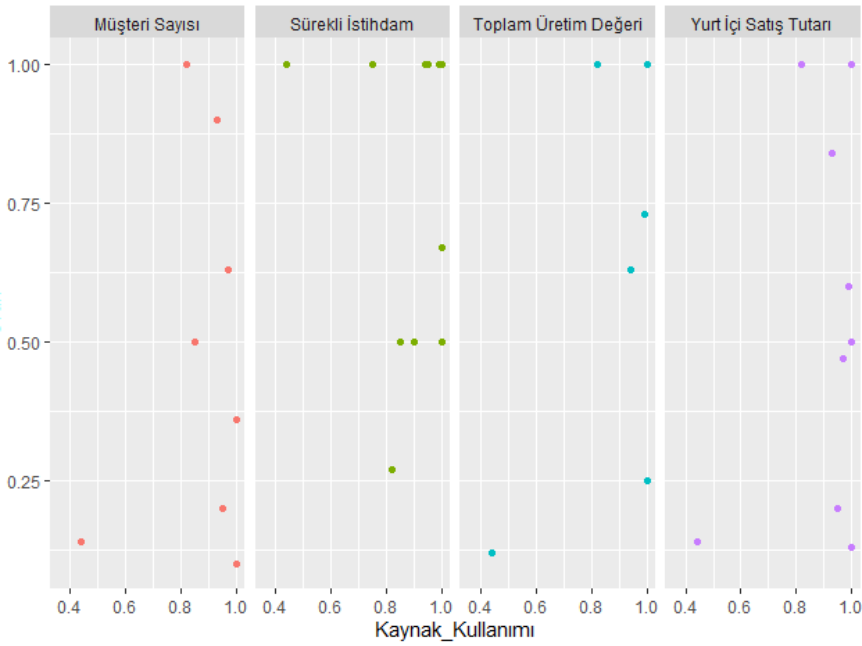
Projelerde etkinlik kriteri niceliksel ve niteliksel çıktıların girdilere göre ölçülmesi ile belirlenir. Bu kriterde, faaliyetlerin maliyet etkin olup olmadığı, projenin amaçlarına zamanında ulaşıp ulaşımadığı ve alternatif yöntemlere göre program ya da projenin en etkin şekilde hayata geçirilip geçirilmediği sorgulanmaktadır (Ekonomik İş Birliği ve Kalkınma Teşkilatı, 2019). Girişimcilik programlarında etkinliğin hangi kriterlere dayanılarak ölçüleceğini belirlemek kolay değildir. İstihdamı artırmaya yönelik programlar için istihdam başına maliyet gibi bir kriterle etkinlik ölçümü yapılabilir. Her ne kadar KGMDP istihdam oluşturduysa da öncelikler, zanaatkârlar ile kadın ve engelli girişimciler olmuştur.

Programın maliyet etkinliğinin hesaplanabilmesi için projelerde kilit performans göstergelerinin gerçekleşme oranı ile kaynak kullanım oranı karşılaştırılabilir. Projelerde genellikle sürekli istihdam sayısı, müşteri sayısı, toplam üretim değeri ve yurt içi satış tutarı

verileri yer almaktadır. Kaynak kullanım oranı nihai raporda uygun bulunan toplam destek tutarının sözleşmede belirlenen destek tutarına oranı şeklinde hesaplanmıştır.

$$\text{Gösterge için Kaynak Verimlilik Oranı} = \frac{(\text{Göstergenin Nihai Değeri})/(\text{Göstergenin Hedef Değeri})}{(\text{Nihai Destek Tutarı})/(\text{Sözleşme Destek Tutarı})}$$

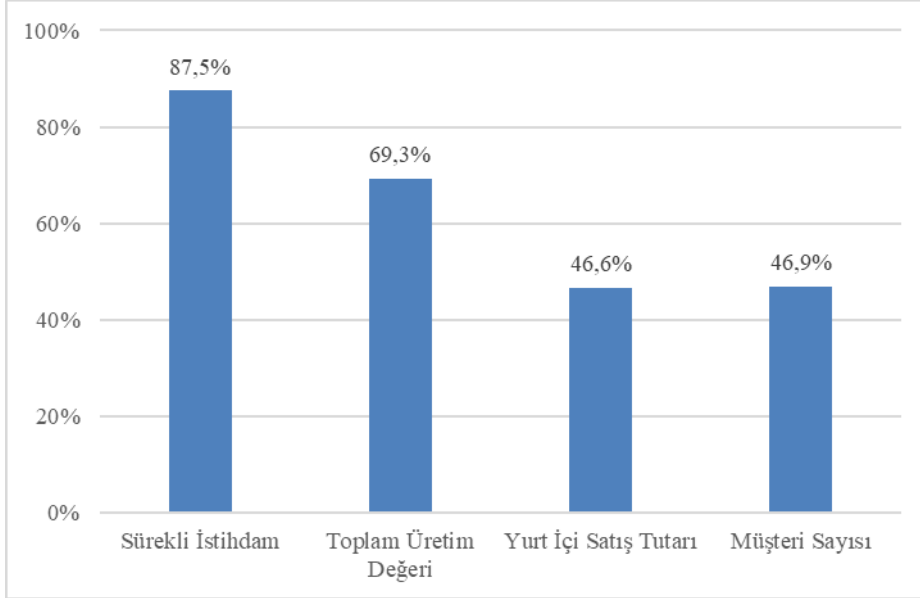
Bu göstergelerdeki gerçekleşme oranı ile kaynak kullanım oranının saçılım grafiği Şekil 1’de görülmektedir. Grafikteki her nokta bir firmayı temsil etmektedir. Bazı firmalara ilişkin veri olmadığından her bir gösterge için farklı sayıda nokta değeri ortaya çıkmıştır.



Şekil 1. Projelerde Kaynak Kullanımı ve Performans İlişkisi

Yukarıdaki grafiğe göre kaynak kullanımını %100’e yaklaştıkça bazı göstergelerdeki gerçekleşme de %100’e yaklaşmaktadır. Özellikle sürekli istihdamda hedef değerlere daha çok yaklaşıldığı söylenebilir. Kaynak kullanımının temel göstergelere göre gerçekleşme oranı dikkate alındığında istihdam gerçekleşmesinin kaynak verimliliği ortalama %87,5 olarak hesaplanmıştır. Diğer göstergelerde ise daha düşük verimlilik oranlarının ortaya çıktığı görülmektedir. Özellikle yurt içi satış tutarı ve müşteri sayısı gibi bazı göstergelerde kaynağın önemli bir kısmının kullanılmış olması durumunda bile verimliliğin düşük olduğu ortaya çıkmıştır. Bunda destek alan girişimlerin küçük ölçekli olmasının etkisi olabilir. Genellikle yeni kurulan firmaların rekabet edebilir duruma gelmeleri için belli bir zaman geçmesi gerekmektedir. Bu firmalarda hedeflenen üretim, satış, müşteri sayısı gibi değerlere

ulařılabilmesi için kurumsal kapasitenin geliştirilmesinin gerekli olduđu söylenebilir. Bununla birlikte üretime devam eden firmaların kuruluşlarından sonraki birkaç yıl içerisinde hedef değerlerine daha fazla yaklařtıkları görölmektedir.



řekil 2. Kaynak Kullanımının Kilit Göstergelere Göre Verimliliđi

Programı başarıyla tamamlayan projelerin sözleşme tarihi ile sözleşmede belirlenen proje bitiş tarihleri arasında ortalama 257 günlük süre bulunmaktadır. Bununla birlikte nihai ödeme tarihleri dikkate alındığında bir projenin ortalama 397 günde tamamlandığı hesaplanmıştır. Buna göre başlangıçta belirlenen sürenin %54,4 oranında aşıldığı görölmektedir.

6.3.3 Etkililik

Program ya da projelerde etkililik, müdahale neticesinde hedeflenen göstergelere ulaşma düzeyinin ölçülmesiyle belirlenir. Performans göstergelerindeki hedef değerler ile nihai gerçekleřmeler karşılaştırıldığında etkililik düzeyi ortaya çıkmaktadır. KAYS'tan KGMDP'ye ilişkin alınan toplu veriler içerisinde her projede yer alan göstergeler seçilerek oluşturulan gerçekleřme düzeyleri ařağıdaki tabloda yer almaktadır.

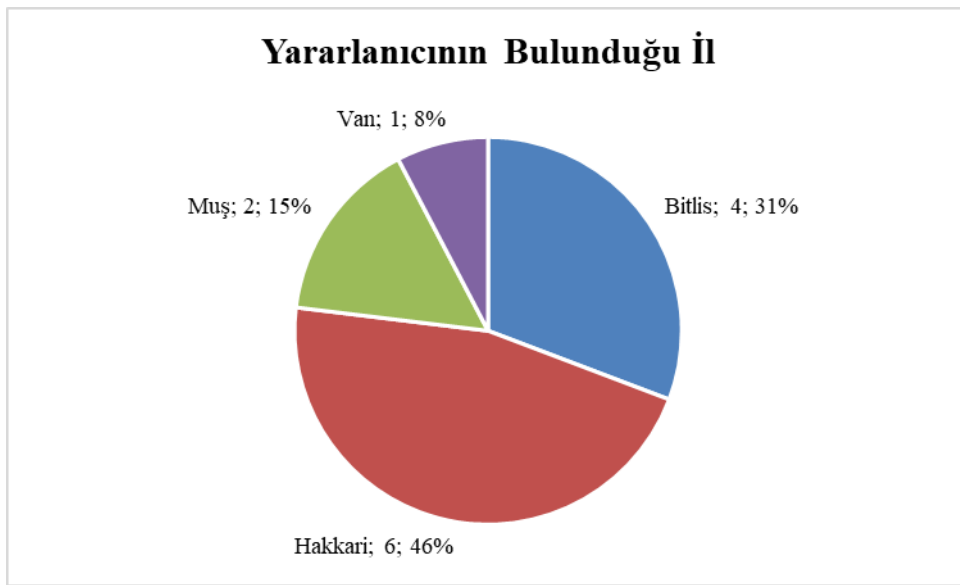
Tablo 8. KGMDP'yi Başarıyla Tamamlayan Projelerin Performans Gerçekleşmeleri

Gösterge Adı	Hedef	Gerçekleşme	Gerçekleşme Oranı (%)
Toplam Üretim Değeri	4.472.000	1.052.118	23,5
Yurt İçi Satış Tutarı	5.795.200	949.595	16,4
Yurt Dışı Satış Tutarı	345.000	5.000	1,4
Sürekli İstihdam	51	28	54,9
Geçici İstihdam	15	33	220,0
Ar-Ge Harcamaları	50.000	50.000	100,0
İstihdam Edilen Kadın Sayısı	25	17	68,0
İstihdam Edilen Genç Sayısı	17	14	82,4
Müşteri Sayısı	1.103.590	364.905	33,1
Yurtdışı Müşteri Sayısı	15.000	10	0,1
Lisans ve Üzeri Eğitimli İstihdam Sayısı	5	6	120,0
Eğitim Sayısı	5	3	60,0
Eğitim Süresi	50	25	50,0
Eğitime Katılan Kişi Sayısı	5	5	100,0
Ürün Çeşidi Sayısı	107	91	85,0
Yenilikçi Ürün Çeşidi Sayısı	22	17	77,3
Marka Başvuru Sayısı	1	1	100,0
Ortaklık Kurulan/İş Birliği Yapılan Kurum/Kuruluş/İşletme Sayısı	1	3	300,0
Kurulan/Geliştirilen Rekabet Öncesi Araştırma İş Birliği Sayısı	10	10	100,0
Kurulan/Geliştirilen Rekabet Öncesi Araştırma İşbirliğine Katılan Kurum/Kuruluş/İşletme Sayısı	10	10	100,0
Geliştirilen Yenilikçi Hizmet/Model/Uygulama Sayısı	7	6	85,7
Çevre Dostu Ürün Sayısı	1	4	400,0
Atıktan Elde Edilen Ürün Sayısı	1.100	300	27,3
Pazarlama, Satış ve Dağıtım Giderleri	46.188	69.688	150,9

Tablo 8'deki veriler üretim, satış, müşteri sayısı gibi göstergelerde hedef değerlerin oldukça altında kaldığını göstermektedir. İstihdam verilerindeki gerçekleştirmeler nispeten hedef değerlere daha yakındır. Aynı durum eğitim süresi ve eğitime katılan kişi sayısı göstergeleri için de geçerlidir. Kurulan iş birlikleri sayılarında hedeflenen değerlerin yakalandığı görülmektedir.

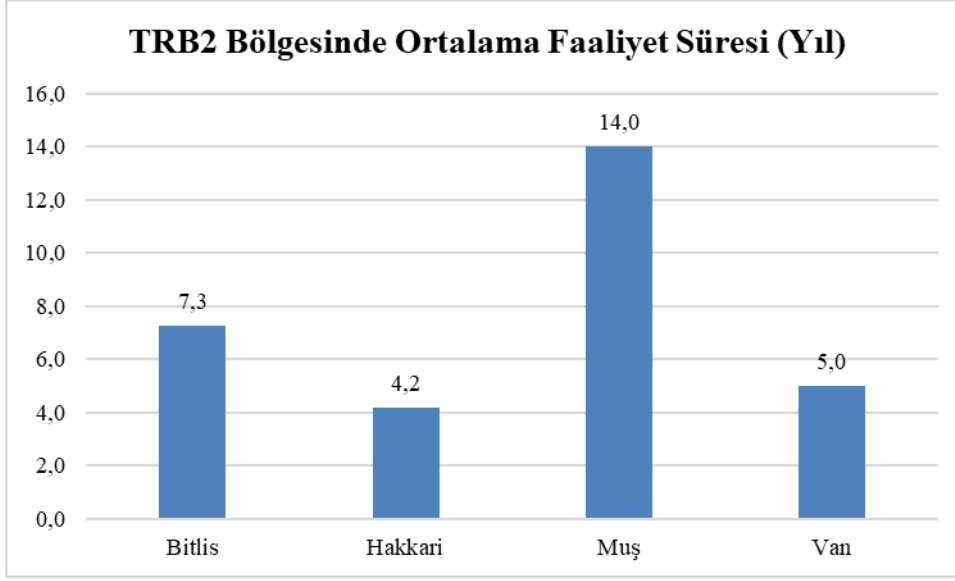
6.3.4 Etki

Etki, yapılan müdahale ile birlikte ortaya çıkan doğrudan ya da dolaylı, amaçlanmış ya da amaçlanmamış, olumlu ya da olumsuz değişimler olarak tanımlanabilir (Ekonomik İş Birliği ve Kalkınma Teşkilatı, 2019). Programın etkilerini daha yakından incelemek için 20.08.2020-22.09.2020 tarihleri arasında proje sahipleri ziyaret edilerek anket uygulanmıştır. 13 proje sahibi ile yapılan ankette il bazlı olarak Hakkâri ve Bitlis'te faaliyet gösteren proje sahiplerinin öne çıktığı görülmektedir. Başarıyla biten projelerde de bu 2 ilin proje sayılarının baskın olduğu söylenebilir. Hakkâri projelerinin anketteki oranı %46 seviyesindedir. İlçeler içerisinde Hakkâri Merkez (%38), Tatvan (%23) ve Muş Merkez (%15) öne çıkmaktadır.



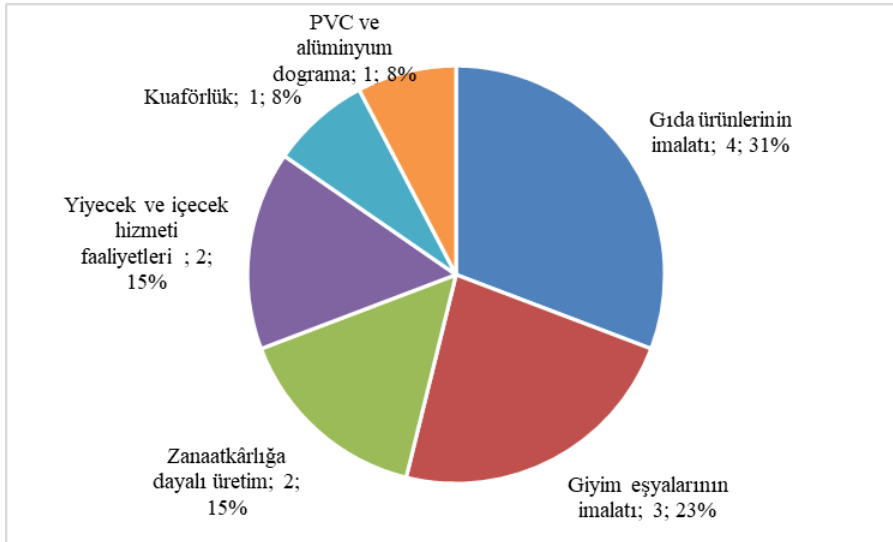
Şekil 3. Anket Yapılan Yararlanıcıların İllere Göre Dağılımı

Firmaların ortalama faaliyet süresi anket tarihi itibarıyla 6,7 yıldır. Muş ve Bitlis'teki 4 firma hariç tutulduğunda firmaların 4 ya da 5 yaşında olduğu görülmüştür. Yani firmaların önemli bir kısmı Ajans desteğinden hemen önce kurulmuştur.



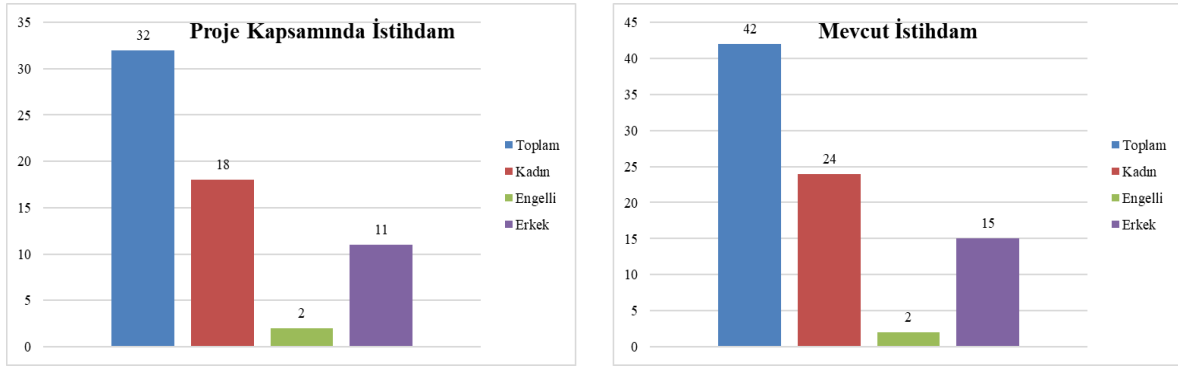
Şekil 4. Firmaların Ortalama Faaliyet Süresi

Programın önceliklerinden biri kadın girişimciliğinin desteklenmesidir. Bunun anket sonuçlarına da yansıdığı görülmektedir. Ankete katılanların %85'i kadın girişimcilerden oluşmaktadır. Sektörel olarak incelendiğinde gıda ürünleri imalatının (%31) öne çıktığı görülmektedir. Giyim eşyalarının imalatı, zanaatkârlığa dayalı üretim ve yiyecek ve içecek hizmetleri de öne çıkan diğer sektörlerdir.



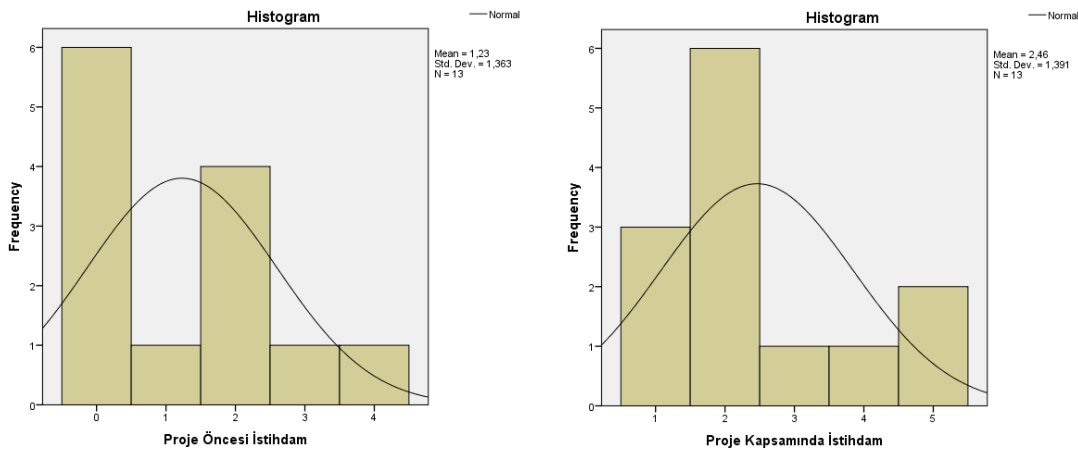
Şekil 5. Ankete Katılan Firmaların Sektörel Dağılımı

Proje uygulama sürecinin başında firmalarda 9'u erkek, 12'si kadın olmak üzere toplam 21 çalışan olduğu belirtilmiştir. Program kapsamında ise 18 kadın ve 2 engelli kişi istihdam edilmiştir. Anket tarihi itibarıyla 24 kadın ve 2 engelli çalışmaktadır.



Şekil 6. İstihdam Gerçekleşmeleri

İstihdam edilen kişilerin proje başına ortalama değeri uygulama döneminden önce 1,23 iken uygulama dönemiyle 2,46 kişiye yükselmiştir. Anket tarihinde ise işletme başına ortalama çalışan kişi sayısı 3,23 olarak hesaplanmıştır. Proje öncesi ve sonrasında istihdam değerleri arasındaki farkın anlamlı olup olmadığının istatistiksel olarak belirlenebilmesi için normallik testi yapılmalıdır ancak gözlem sayısı az olduğundan, ortalamadan biraz uzak bir gözlem değeri bütün sonucu etkileyebilir. Bu yüzden verilerin histogram grafikleri kontrol edilerek çarpıklık ve basıklık z skorlarının değerleri yorumlanmıştır. Z skoru çarpıklık ve basıklık değerlerinin standart hatalarına bölünerek elde edilir. Gözlem değeri 50'den küçük olduğunda %5 anlamlılık düzeyinde mutlak z-skorlarının 1,96'yı geçmemesi durumunda verinin normal dağıldığı söylenebilir (Kim, 2013).



Şekil 7. Proje Öncesi ve Proje Dönemi İstihdam Verilerinin Histogram Grafikleri

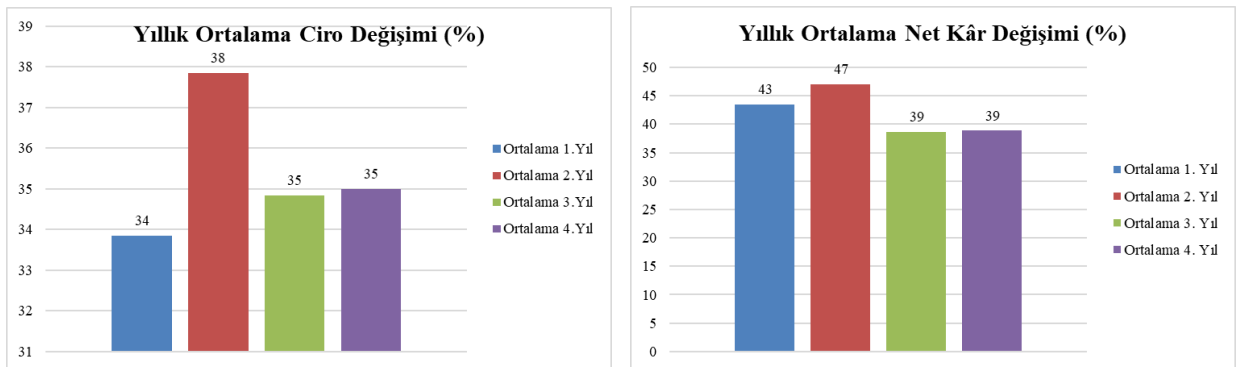
13 Yararlanıcıya ait istihdam verileri değerlendirildiğinde çarpıklık ve basıklık mutlak z skoru değerlerinin referans değeri olan 1,96'dan küçük olduğu Tablo 9'da görülmektedir.

Tablo 9. Proje Öncesi ve Proje Dönemi İstihdamın Çarpıklık ve Basıklık Değerleri

İstatistiksel Değerler	Proje Öncesi	Proje Dönemi
Gözlem Sayısı	13	13
Çarpıklık	0,675958	0,970984
Basıklık	-0,584743	-0,149214
Çarpıklık Standart Hata Değeri	0,616336	0,616336
Basıklık Standart Hata Değeri	1,190874	1,190874
Çarpıklık Mutlak Z Skoru	1,10	1,58
Basıklık Mutlak Z Skoru	0,49	0,13

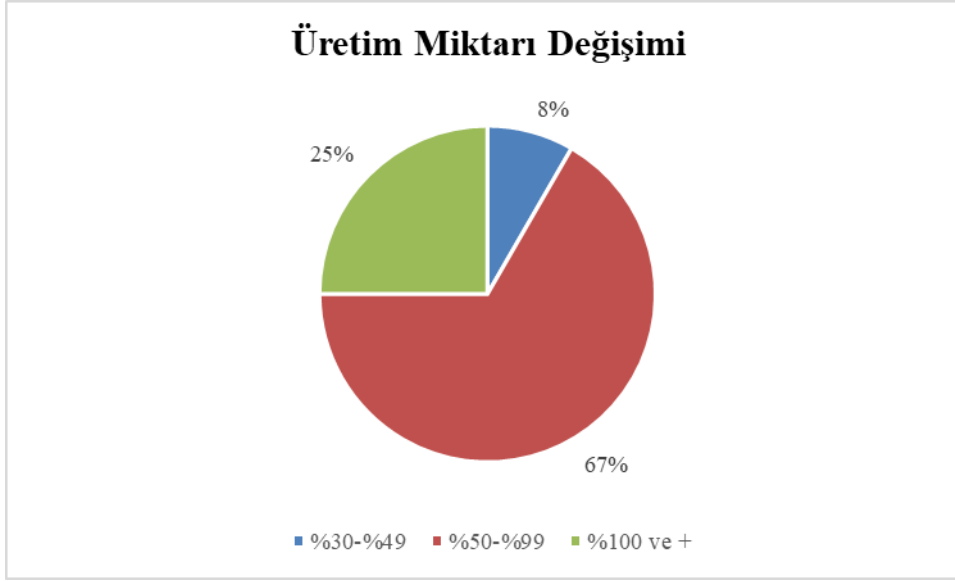
Bu bilgiler doğrultusunda verinin normal dağıldığı kabul edilerek Program öncesi ve sonrasına ilişkin istihdam değerleri eşleştirilmiş t testi ile karşılaştırılmıştır. Analiz sonucunda Program öncesi ve sonrası istihdam değerleri arasındaki farkın anlamlı olduğu görülmektedir. Test sonuçları ve hipotezler Ek-3'te yer almaktadır.

Firmaların yıllık ortalama ciro değişimleri incelediğinde ilk yılın sonunda %38 oranında bir artış yaşandığı kaydedilmiştir. Devam eden yıllarda da ortalama ciro artışının benzer oranlarla devam ettiği ifade edilmiştir. Ajans desteğinin ciro artışında yaklaşık %48 etkili olduğu belirtilmiştir. Bu veriler işletmelerin genelinin mikro ya da küçük ölçekte olması ve kısa bir geçmişe sahip olmaları ile açıklanabilir. Net kâr değişiminde de benzer bir durum söz konusudur. Net kâr değişiminde Ajans desteğiyle gerçekleştirilen yatırımın katkısının ortalaması %82 olarak gerçekleştirmiştir.



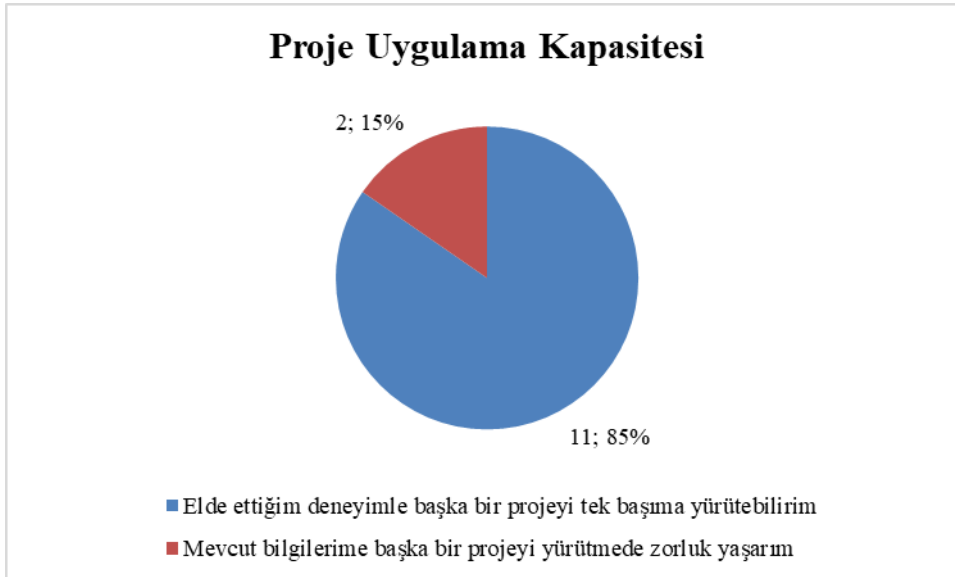
Şekil 8. Yıllık Ortalama Ciro ve Net Kâr Değişimi

Destek alan işletmelerin %67'si %50-99 aralığında üretimlerinin arttığını ifade etmiştir. Bu orana %100 ve daha fazla artış yapan işletmeler de dahil edildiğinde %50'nin üzerinde üretim artışı yaşayan firma oranının %92 olduğu görülmektedir.



Şekil 9. Ajans Desteğinden Sonra Üretim Miktarı Değişimi

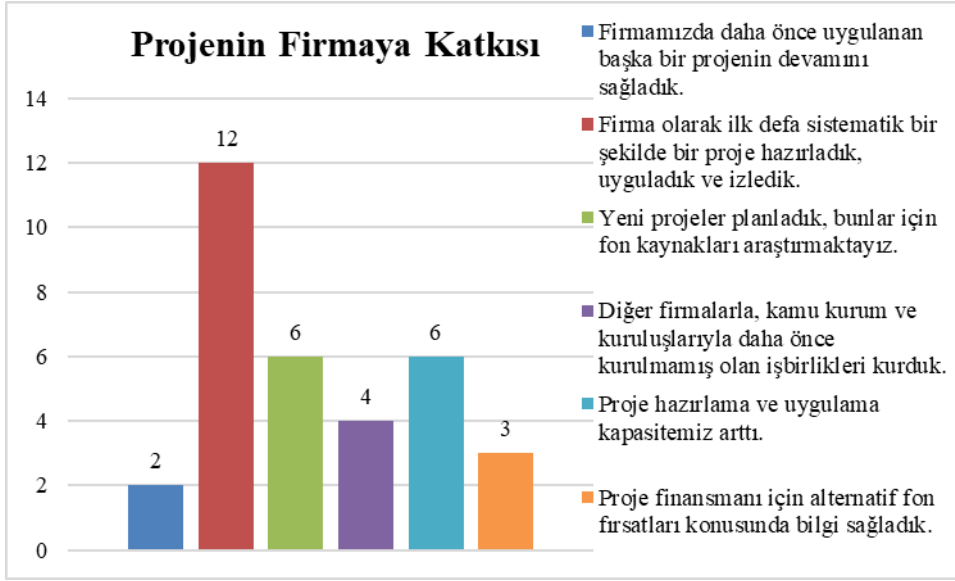
Uygulanan projeler işletmelerin kurumsal kapasitelerini de olumlu yönde etkilemiştir. Proje yazma ve yürütme gibi konularda işletmelerin geneli belli bir kapasiteye ulaştıklarını bildirmiştir. İşletme sahiplerinin %85'i elde ettikleri deneyimle başka bir projeyi tek başlarına yürütebileceklerini ifade etmişlerdir.



Şekil 10. İşletmelerin Proje Yürütme Kapasitesi

Projelerin firmalara katkıları değerlendirildiğinde işletmelerin %92,3'ü bu proje ile firma olarak ilk defa sistematik bir şekilde proje hazırladıklarını, uyguladıklarını ve izlediklerini ifade

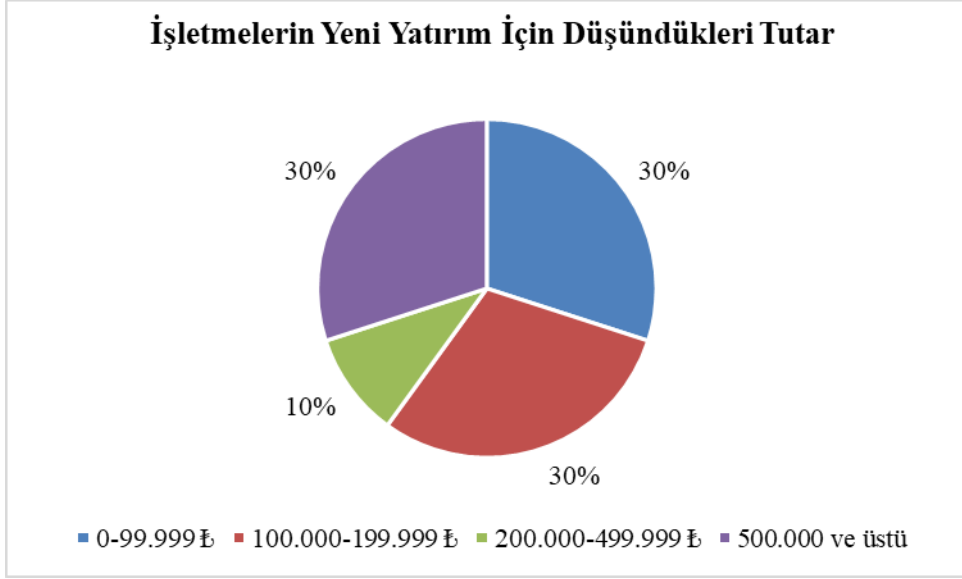
etmiştir. İşletmelerin %46,2'si yeni projeler planladıklarını, bunlar için fon kaynakları araştırdıklarını belirtmiştir.



Şekil 11. Projelerin Firmalara Katkısı

6.3.5 Sürdürülebilirlik

Küçük işletmeler için proje uygulama sürecinin sona ermesinden sonra sürdürülebilirliğin sağlanması oldukça kritik bir konudur. İşletmelerin rekabet edebilmeleri için kaliteli ürün üretip uygun fiyata piyasaya sunmaları gerekir. Aksi takdirde kısa sürede işletmelerini kapatmak ya da devretmek durumunda kalabilirler. Yaklaşık son bir yıldır yaşanan pandemi neredeyse tüm işletmeleri olumsuz yönde etkilemiştir. Ancak yapılan anket destek almış işletmelerin önemli bir kısmının hala ayakta durduğunu, üretim yapıp istihdam sağladıklarını göstermiştir. İşletmelerin %77'si yeni bir yatırım yapma düşüncesinde olduğunu belirtmiştir. Genel eğilim ise %80 ile mevcut sektörlerinde yatırım yaparak büyümeyi düşündükleri yönündedir. Yatırım tutarları dikkate alındığında ise işletmelerin %60'ı 200 bin TL'ye kadar, %30'u ise 500 bin TL'den daha yüksek tutarda yeni yatırım yapmayı düşünmektedir.



Şekil 12. İşletmelerin Yeni Yatırım İçin Düşündükleri Tutar

Destek alan bazı işletmeler Ajans desteği aldıktan sonra başka kurumlardan da hibe almıştır. İki firma KOSGEB'den, bir firma ise İlçe Tarım Müdürlüğünden destek almıştır. 2017-2019 yılları arasında gerçekleşen bu destekler tevsi yatırım şeklinde hayata geçirilmiştir. Firmaların çok büyük bir kısmı (%92) ihtiyaçlarına uygun bir destek olması halinde Ajanstan tekrar destek almak istediklerini belirtmiştir.

7 Sonuç ve Değerlendirmeler

TRB2 Bölgesi'ndeki işletmelerin geneli mikro ya da küçük ölçeklidir. Ölçeklerin küçük olması büyümeleri için gerekli finansmanı sağlamada kendileri için dezavantaj olabilir. Yeni kurulan işletmeler kısıtlı bütçelerle ayakta kalmak durumundadır. Özellikle son bir yıldır yaşanan pandemi firmaların genelini olumsuz etkilemiştir. Böyle bir durumda işletmelerin ayakta kalabilmesi için alternatif üretim ve pazar arayışlarına girmeleri gerekebilir. Küçük işletmelerin imkanları kısıtlı olsa da dijital pazarlama gibi teknolojik imkanları kullanarak bu zor dönemin olumsuz etkilerini azaltabilirler.

Destek sözleşmelerinin imzalandığı dönemde proje sahiplerinin yaşadığı en büyük zorluğun teminat bulamama olduğu söylenebilir. Küçük ve yeni kurulmuş işletmeler bankalardan teminat mektubu alma konusunda oldukça sıkıntı yaşamıştır. Hatta bir kısmı nakit bulup hesaba yatırarak uygulama sürecine geçebilmiştir. Küçük girişimlere yönelik program tasarımlarında küçük girişimcilerin bankalardan teminat mektubu almalarının zor olacağı hesaba katılmalıdır.

Uygulanan programın öne çıkan önceliği kadın girişimciliğinin desteklenmesiydi. Önceliklerden biri olan engelli girişimciliği için herhangi bir proje desteklenmemiştir. Özellikle uygulama döneminin başında bazı işletmeler maddi sebeplerle zorluk yaşamış ve sözleşmelerini feshetmiştir. Henüz kurulma aşamasında olan ve eş finansman sağlamada yetersiz kalabilecek işletmeleri hedef alan programlar için destek kurallarında bazı düzenlemeler yapılabilir. Bu işletmeler, maddi durumu daha iyi olan ve bankalardan kredi çekebilecek işletmelerle aynı kurallara tabi tutulduğunda oldukça zorlanabilmektedirler.

Hakkâri ilinden gelen projeler öncelik kapsamında ele alınmıştır ama ilçelerin sosyo-ekonomik gelişmişlik sıralaması dikkate alındığında TRB2 Bölgesi'ndeki birçok ilçenin Hakkâri'nin ilçelerinden daha az gelişmiş olduğu görülmektedir. İlçelerin Sosyo-Ekonomik Gelişmişlik Sıralaması Araştırması (SEGE-2017) (Sanayi ve Teknoloji Bakanlığı, 2019) incelendiğinde Türkiye'deki 970 ilçe içerisinde Muş, Bitlis ve Van'ın ilçelerinin sonlarda yer aldığı görülmektedir. Örneğin Muş'un Korkut (967. sırada), Hasköy (942. sırada), Malazgirt (936. sırada), Bulanık (931. sırada); Bitlis'in Mutki (966. sırada), Hizan (954. sırada), Güroymak (924. sırada); Van'ın Bahçesaray (958. sırada), Başkale (949. sırada), Çaldıran (948. sırada), Saray (941. sırada), Özalp (938. sırada), Gürpınar (927. sırada), Muradiye (926. sırada) ilçeleri Hakkâri'nin ilçelerinden daha az gelişmiştir. Hakkâri ilçeleri içerisinde bu ilçelere en yakın sırada olanı Şemdinli'dir (918. sırada). Araştırma yapıldığı sırada henüz ilçe olmayan Hakkâri'nin Derecik ilçesi sonraki araştırmalarda bu sıralamaya dahil olacaktır. Bölge içi

gelişmişlik farklılıkların azaltılması adına tasarlanacak programlarda gelişmişlik sıralamasının en altında olan ilçelerden gelecek projelere öncelik tanınabilir.

Ajansların işletmelere yönelik destekleri hibe programlarından finansman desteğine doğru kaymaktadır. Bu destek türünde ise bankalar üçüncü bir aktör olarak öne çıkmaktadır. Bankaların kredi verirken işletmelere yönelik yaptıkları mali analizler küçük işletmelere dezavantaj olarak yansıyabilir. Küçük işletmelere yönelik finansman desteğine çıkılsa bile bu işletmelerin bankalardan kredi alması kolay olmayacaktır. Kredi alınması durumunda bile işletmenin ayakta kalıp ödeme planına göre krediyi vadesinde ödemesi gerekecektir. Bu yüzden küçük işletmelere yönelik mali destek programlarının uygulanmasının finansman desteğine göre daha uygun olacağı söylenebilir.

Dezavantajlı gruplara pozitif yaklaşım sergileyerek uygulanan bu Program ekonomik ve sosyal kalkınmanın birlikte gerçekleştirilmesi için iyi bir örnek olmuştur. Her ne kadar engelli girişimci desteklenemediyse de kadın girişimciler ve zanaatkârlığa dayalı üretim yapanlar, projelerini başarıyla tamamlayabilmiştir.

EKLER

Ek 1- Ankete Katılan İşletmeler

İşletme Adı/Kişi Adı	İl
Ayser Karabey	Bitlis
Ayşe Karabey	Bitlis
ÇEM Lokantası	Hakkâri
Fıstancı Yöresel Kıyafet Atölyesi	Hakkâri
Gözde Cafe Pastane	Hakkâri
Güngör Torna	Hakkâri
Herdem Organik	Van
Hizan Güzellik Merkezi	Bitlis
Kardelen Gelinlik	Muş
Kazandioğlu Yorgan	Hakkâri
Nisa Gelinlik	Muş
Özer Mobilya	Hakkâri
Zülfiye Kılıçaslan	Bitlis

Ek 2- Anket Soruları

1- Yararlanıcının bulunduğu il

Bitlis

Hakkâri

Muş

Van

2- Yararlanıcının bulunduğu ilçe

.....
.....

3- Firma olarak ne zamandır TRB2 Bölgesi'nde (Bitlis, Muş, Hakkâri, Van) faaliyet göstermektedirsiniz?

.....yılay

4- Firma sahibi (aynı anda birden fazla seçeneği işaretleyebilirsiniz)

Kadın

Engelli

Diğer

5- Hibe aldığınız projeniz hangi faaliyet alanı ile ilgilidir? (Lütfen aşağıdaki seçeneklerden sadece 1'ini işaretleyiniz)

Zanaatkârlığa dayalı üretim süreçlerini içeren savat işlemeciliği, baston, seramik hediyelik eşya üretimi vs. gibi el emeğine dayalı üretimler

Gıda ürünlerinin imalatı

Yiyecek ve içecek hizmeti faaliyetleri

Giyim eşyalarının imalatı

Cam imalatı ve işlenmesi

Hayvan yetiştiriciliği

Diğer

6- Hibe programına başvurduğunuz sırada kaç kişi çalıştırmaktaydınız?

.....toplam

.....kadın

.....engelli

.....erkek

7- Firmanızda proje kapsamında kaç kişi istihdam edilmiştir?

.....toplam

.....kadın

.....engelli

.....erkek

8- Firmanızda şuan kaç kişi çalışmaktadır?

.....toplam

.....kadın

.....engelli

.....erkek

9- Firmanızda mevcut çalışan personelin eğitim durumu nedir?

İlkokul mezunukişi

Ortaokul mezunu.....kişi

Lise mezunukişi

Lisans mezunu.....kişi

Lisansüstü mezunu.....kişi

10- Projeniz kapsamındaki yatırımın gerçekleştirilmesi için, Ajans tarafından sağlanan hibe desteği olmasaydı gerekli kaynağı nasıl temin ederdiniz? (Lütfen aşağıdaki şıklardan yalnız 1 tanesini işaretleyiniz.)

Kendi kaynaklarımızı kullanırdık.

Banka kredisi alırdık.

Başka kurum ya da kuruluşlardan hibe veya kredi alırdık.

Proje için gerekli olan kaynağı temin edemezdik.

Diğer (Lütfen belirtiniz).....

11- Ajans tarafından sağlanan hibe desteği olmasaydı, proje kapsamındaki yatırımı gerçekleştirilebilir miydiniz? (Birden fazla seçenek işaretleyebilirsiniz.)

Aynı yatırımı şimdi yapamazdık, daha sonraki bir zamana ertelerdik.

Aynı yatırımı daha küçük ölçekte gerçekleştirirdik.

Ajanstan hibe almasaydık, proje kapsamındaki yatırımı aynı şekilde (aynı zamanlama, büyüklük, yer) gerçekleştirdik.

Ajanstan hibe almasaydık proje kapsamındaki yatırımı gerçekleştiremezdik.

12- Ajanstan hibe desteği almasaydınız aynı yatırımı ne kadar süre sonraya ertelerdiniz?
(10. sorunun 1. şikkını işaretlemediyseniz lütfen bu soruyu cevaplandırmayınız.)

..... ay

13- Uyguladığınız proje ile ilgili aşağıdakilerden hangileri söylenebilir? (Birden fazla seçenek işaretleyebilirsiniz.)

Bu proje ile firmamızda daha önce uygulanan başka bir projenin devamını sağladık.

Bu proje ile firma olarak ilk defa sistematik bir şekilde bir proje hazırladık, uyguladık ve izledik.

Bu projeden sonra yeni projeler planladık, bunlar için fon kaynakları araştırmaktayız.

Bu proje sayesinde diğer firmalarla, kamu kurum ve kuruluşlarıyla daha önce kurulmamış olan iş birlikleri kurduk.

Bu proje sayesinde proje hazırlama ve uygulama kapasitemiz arttı.

Proje finansmanı için alternatif fon fırsatları konusunda bilgi sağladık.

14- Projenizin ilgili olduğu faaliyet alanında gerçekleştirmekte olduğunuz satışlarınızın yerel, ulusal ve uluslararası pazardaki dağılımı nasıldır?

Satışlarımızın %..... TRB2 Bölgesi'nde (Bitlis, Muş, Hakkâri, Van) gerçekleşmektedir.

Satışlarımızın %..... diğer illere olmaktadır.

Satışlarımızın %..... ülke dışına olmaktadır.

15- Proje konusu alanda faaliyet gösteren rakiplerinizin ne kadarı satışlarının büyük bölümünü TRB2 Bölgesi'nde gerçekleştiren yerel firmalardır? (Lütfen aşağıdaki şıklardan yalnız 1 tanesini işaretleyiniz.)

Tamamı

Çoğunluğu

Yarısı

Yarıdan azı

TRB2 Bölgesi'nde bu alanda faaliyet gösteren tek firmayız

16- Projenin faaliyet alanındaki ürünleriniz başka firmaların ürün ve hizmetleri için girdi teşkil ediyor mu?

Evet

Hayır

17- 16. Sorunun cevabı evet ise, projenin faaliyet alanındaki ürünlerinizi girdi olarak kullanan müşteri firmalarınız çoğunlukla hangi pazarda faaliyet gösteriyor? (Birden fazla seçenek işaretleyebilirsiniz.)

TRB2 Bölgesi

Ulusal

Uluslararası

18- (a) Ciro değişiminde Ajans desteğiyle gerçekleştirdiğiniz yatırımın yıllık değişimi(bir önceki yıla göre değişim) yüzde (%)cinsinden ne kadar olmuştur?

1.Yıl	2.Yıl	3.Yıl	4.Yıl

(b) Ajans desteği alındıktan sonraki ilk yılın ciro değişiminde Ajans desteğiyle gerçekleştirdiğiniz yatırımın katkısı yüzde (%) cinsinden ne kadar olmuştur?

.....

19- (a) Net kâr değişiminde Ajans desteğiyle gerçekleştirdiğiniz yatırımın yıllık değişimi (bir önceki yıla göre değişim) yüzde (%) cinsinden ne kadar olmuştur?

1.Yıl	2.Yıl	3.Yıl	4.Yıl

(b) Ajans desteği alındıktan sonraki ilk yılın net kâr değişiminde Ajans desteğiyle gerçekleştirdiğiniz yatırımın katkısı yüzde (%) cinsinden ne kadar olmuştur?

.....

.....

20- (a) Firmanızın üretim miktarı Ajans desteği aldıktan sonra ne kadar artmıştır?

Artış yaşanmamıştır.

0-%4

%5-%9

%10-%19

%20-%29

%30-%49

%50-%99

%100 ve +

(b) Firmanızın üretim miktarı artışında Ajans desteğiyle gerçekleştirdiğiniz yatırımın katkısı yüzde (%) cinsinden ne kadar olmuştur?

.....

21- Aşağıdaki tabloyu doldurunuz.

	Ajans Desteğinden Önce	Ajans Desteği ile Gerçekleşen	Ajans Desteğinden Sonra
Marka Başvurusu Sayısı			
İhracat Yapılan Ülke Sayısı			
Ürün/ Hizmet Çeşidi Sayısı			
Alınan Sertifika Sayısı			
Müşteri Sayısı			

22- Projeden elde ettiğiniz deneyimle başka bir projeyi yürütebilir misiniz?

Elde ettiğim deneyimle başka bir projeyi tek başıma yürütebilirim

Mevcut bilgilerime başka bir projeyi yürütmede zorluk yaşarım

Başka bir projeyi yürütebilirim ancak danışmanlık firmasında yardım alma ihtiyacı hissederim

23- Ajans desteği aldıktan sonra herhangi bir kurumdan hibe aldınız mı?

Evet

Hayır

24- 23. Sorunun cevabı evet ise aşağıdaki tabloyu doldurunuz (*Destek sayısı 3'ten fazla ise miktarı en yüksek olan 3 desteği giriniz.*).

Hibe Desteği Alınan Kurum	Destek Yılı	Destek Tutarı a: 0-99.999 ₺ b: 100.000-199.999 ₺ c: 200.000-499.999 ₺ d: 500.000 ve üstü	Yatırımın Kapsamı (<i>Sıfırdan yatırım, tevsi yatırım vb.</i>)

25- İhtiyaçlarınıza uygun bir destek olması halinde Ajanstan tekrar destek almayı düşünür müsünüz?

Evet

Hayır

26- Yeni bir yatırım düşünüyor musunuz?

Evet

Hayır

27- 26. Sorunun cevabı evet ise aşağıdaki tabloyu doldurunuz.

Yatırım Yapmayı Düşündüğünüz Sektör a: Mevcut sektörümüz b: Yeni bir sektör(belirtiniz)	Yatırım Yapmayı Düşündüğünüz İl	Tahmini Yatırım Tutarı a: 0-99.999 ₺ b: 100.000-199.999 ₺ c: 200.000-499.999 ₺ d: 500.000 ve üstü

Belirtmek istedikleriniz:

Teşekkürler.

Notlar (Ajans uzmanı/ anketör tarafından doldurulacaktır.)

Ek 3- Program Öncesi ve Sonrası İstihdam Değerlerinin İstatistiksel Olarak Karşılaştırılması

H_0 : Program öncesi ve sonrası istihdam değerleri arasında fark yoktur.

H_1 : Program öncesi ve sonrası istihdam değerleri arasında fark vardır.

Paired Samples Statistics

		Mean	N	Std. Deviation	Std. Error Mean
Pair 1	Proje Öncesi İstihdam	1,23	13	1,363	,378
	Proje Kapsamında İstihdam	2,46	13	1,391	,386

Paired Samples Test

		Paired Differences				t	df	Sig. (2-tailed)	
		Mean	Std. Deviation	Std. Error Mean	95% Confidence Interval of the Difference				
					Lower				Upper
Pair 1	Proje Öncesi İstihdam - Proje Kapsamında İstihdam	-1,231	1,833	,508	-2,338	-,123	-2,421	12	,032

KAYNAKÇA

- Doğu Anadolu Kalkınma Ajansı. (2015). *Küçük girişimciliğin desteklenmesi mali destek programı 2015 yılı teklif çağrısı başvuru rehberi*. Erişim adresi: https://www.daka.org.tr/panel/files/files/belgeler/destekler/2015_KGMDP/KGMDP2015_br.pdf
- Doğu Anadolu Kalkınma Ajansı. (2018). *Küçük girişimciliğin geliştirilmesi mali destek programı program kapanış raporu*.
- Ekonomik İş Birliği ve Kalkınma Teşkilatı. (2019). *Better criteria for better evaluation*. Erişim adresi: <https://www.oecd.org/dac/evaluation/revised-evaluation-criteria-dec-2019.pdf>
- Kalkınma Bakanlığı. (2013). *Onuncu kalkınma planı*. Erişim adresi: <https://www.sbb.gov.tr/wp-content/uploads/2018/11/Onuncu-Kalk%C4%B1nma-Plan%C4%B1-2014-2018.pdf>
- Kim, H. Y. (2013). Statistical notes for clinical researchers: Assessing normal distribution (2) using skewness and kurtosis. *Restorative dentistry & endodontics*, 38(1), 52-54.
- Mahmood, H. M. (2019). *Türkiye’de mikro finanslama* (Yüksek lisans tezi). Erişim adresi: <http://nek.istanbul.edu.tr:4444/ekos/TEZ/ET000868.pdf>
- Ören, K., Negiz, N. ve Akman, E. (2012). Kadınların yoksullukla mücadele aracı mikro kredi: Deneyimler üzerinden bir inceleme. *Atatürk Üniversitesi İktisadi ve İdari Bilimler Dergisi*, 26(2), 313-338.
- Sanayi ve Teknoloji Bakanlığı. (2019). *İlçelerin sosyo-ekonomik gelişmişlik sıralaması SEGE-2017*. Ankara: Kalkınma Ajansları Genel Müdürlüğü Yayını.
- Türkiye Girişimcilik Stratejisi ve Eylem Planı (2015-2018). (2015, 1 Temmuz). *Resmi Gazete* (Sayı: 29403). Erişim adresi: <https://www.resmigazete.gov.tr/eskiler/2015/07/20150701-9-1.pdf>
- Türkiye İstatistik Kurumu. (2021). *İş kayıtları istatistikleri*. Erişim adresi: <https://biruni.tuik.gov.tr/medas/?kn=145&locale=tr>



DAKA
DOĐU ANADOLU
KALKINMA AJANSI

Dođu Anadolu Kalkınma Ajansı
Şerefiye Mah. Cumhuriyet Cad. 943. Sok. No:1
65140 İpekyolu / Van

2015 Yılı Küçük Girişimciliđin Desteklenmesi Mali Destek Programı

Program Sonrası Deđerlendirme Raporu

Nisan 2021

Kalkınma Ajansı Yayınları Bedelsizdir, Satılmaz