



### T.C. Zafer Kalkınma Ajansı Genel Sekreterliği

Cumhuriyet Mah. Öncü Sk. No:39 43020 Merkez/Kütahya  
T: (0274) 271 77 61-62  
F: (0274) 271 77 63  
E-posta: info@zafer.org.tr

[www.zafer.org.tr](http://www.zafer.org.tr)  
[www.2023.zafer.org.tr](http://www.2023.zafer.org.tr)  
[www.zaferin.org.tr](http://www.zaferin.org.tr)  
[www.zaferinvest.org.tr](http://www.zaferinvest.org.tr)

### Kütahya Yatırım Destek Ofisi

Cumhuriyet Mah. Öncü Sk.  
No:39 43020 Merkez/Kütahya  
T: (0274) 271 77 61-62  
F: (0274) 271 77 63

E-posta: kutahyaydo@zafer.org.tr



KÜTAHYA İLİ YEREL EKONOMİK GELİŞME PROGRAMI

KAFT YÖNETİMİ, KENTSEL HİZMETLER, İNSAN VE TOPLUM 2016-2018



İNŞAN VE TOPLUM

ENERJİ

ULAŞIM TURİZM

KÜTAHYA

YEREL EKONOMİK GELİŞME PROGRAMI

AFET YÖNETİMİ  
2016 - 2018  
MADEN SANAYİ

KENTSEL HİZMETLER  
TARIM  
ÇEVRE



**KÜTAHYA İLİ  
YEREL EKONOMİK GELİŐME  
PROGRAMI**

**(Afet Yönetimi, Kentsel Hizmetler,  
İnsan ve Toplum)**

**2016-2018**



# İÇİNDEKİLER

**09**  
Giriş

**12**  
Kütahya İli  
Genel Sosyoekonomik  
Görünüm

**39**  
Afet  
Yönetimi

**47**  
Kentsel  
Hizmetler

**53**  
İnsan ve  
Toplum

**60**  
Temel  
Politikalar

**65**  
Eylem  
Planı



## A) GİRİŞ

TR33 Bölgesi 2014-2023 Bölge Planı'nda TR33 Bölgesi'nin vizyonu "ekolojik dengiyi gözetken, bilgi temelli ekonomisi ile katma değer yaratan, rekabet gücü ve yaşam kalitesi artan, dengeli büyüyen, gelişen ve öğrenen Bölge" olarak belirlenmiştir. Plan'da ilk olarak, belirlenen vizyona nasıl ulaşılabileceğine dair farklı senaryolar geliştirilmiş ve farklı gelişme modelleri kullanılarak senaryo sonuçları hakkında öngörülerde bulunulmuştur.

Geliştirilen senaryolar içinden ulusal hedefler ve vizyon doğrultusunda en uygun senaryo merkez-çevre modelinden yola çıkılarak Bölge'deki halihazırda gelişmiş ve gelişme potansiyeli yüksek yerleşim yerlerini büyüme merkezleri olarak tasarlayan, çevre yerleşkelerin de bu merkezlerin çekiminde büyüyeceğini öngören senaryo olarak belirlenmiştir. Söz konusu senaryoda yaratılacak büyüme merkezleri sanayi yatırımları başta olmak üzere yüksek-katma değerli üretim odakları olarak kurgulanmaktadır. Belirlenen senaryo çerçevesinde ortaya konulan hedefler doğrultusunda Bölge için 4 ana amaç belirlenmiştir:

- Daha rekabetçi bir ekonomik yapı yaratmak
- Yaşam kalitesini artırmak
- Bölge içi gelişmişlik farklarını azaltmak
- Dengeli mekansal organizasyon oluşturmak

Bu senaryo ve amaçlar doğrultusunda, merkez-çevre modeli kullanılarak büyüme merkezleri yaratılacaktır. Büyüme merkezleri ile az gelişmiş yerleşim merkezleri arasındaki sosyoekonomik ilişkiler ve altyapı bağlantılarının artırılmasıyla kaynakların daha etkin yönlendirilmesi ve odaklanması mümkün kılınacak; bu sayede merkezler yaşam memnuniyeti açısından daha cazip hale gelecektir. Kalifiye nüfus başta olmak üzere Bölge dışına göç azaltılacak, Bölge içinden ve dışından büyüme merkezlerine beşeri hareketlilik sağlanacak, desentralizasyon politikalarının da etkisiyle çekilecek ulusal ve uluslararası yatırımlar sayesinde sanayi sektöründe ölçek, çeşitlilik ve katma değer sağlanacaktır.

Sanayi sektörünün gelişimi, ihtiyaç duyulan ekonomik dönüşümün ilk adımı olarak kurgulanmaktadır. Söz konusu dönüşüm, tarım sektöründeki iş gücünün tarım dışı sektörlerle kaymasını mümkün kılacak; bu durum tarımdaki yapısal ölçek sıkıntılarının giderilmesi ve profesyonel tarıma geçiş için fırsat yaratacaktır. Orta ve uzun vadede, kalifiye iş gücü ve uygulanacak sosyal politikaların da katkısıyla, düşük ve orta teknoloji sanayi sektörlerinden yüksek katma değerli sektörlerle dönüşüm hedeflenmektedir. Sanayi ve tarımda katma değeri artıran yapısal dönüşümlerin sonucu olarak, hizmet sektörünün de gelişmesinin önü açılacak, belirli merkezlerde sanayiden hizmetler sektörüne dönüşüm başlatılabilecektir. Bölge içi gelişmişlik farklılıkları izlenen uzmanlaşma ve entegrasyon politikaları ile azaltılacak, farklı sektörlerde iş birliği içerisinde olan ve birbirini tamamlayan alt bölgeler ortaya çıkacaktır.



Söz konusu öngörülerin hayata geçirilebilmesi ve hedeflere ulaşılabilmesi için bölgesel düzeyde farklı müdahale alanlarına ihtiyaç duyulmuştur. Söz konusu müdahale alanları Plan'da "gelişme eksenleri" olarak tanımlanmış olup toplam 10 gelişme eksenine bulunmaktadır:

- Sanayi
- Maden
- Tarım
- Turizm
- Afet Yönetimi
- Çevre
- Kentsel Hizmetler
- Ulaşım
- Enerji
- İnsan ve Toplum

TR33 Bölgesi 2014-2023 Bölge Planı'nda, söz konusu eksenlerin her biri için öncelikler ve tedbirler belirlenmiştir. Ancak Bölge Planı'nın ölçeği gereği, söz konusu öncelik ve tedbirler eylem planına dönüştürülmemiştir. Bölge Planı'nın uygulanma düzeyinin artırılması ve kurumlar arası koordinasyonun etkin şekilde sağlanabilmesi için daha alt ölçeklerde operasyonel programlara ihtiyaç duyulmaktadır. Yerel Ekonomik Gelişme Programları (YEGEP), bu ihtiyaca cevap verebilmek adına hazırlanmış il düzeyli çok sayıda kurumun iş birliği içerisinde yürütmesi gereken programlardır.

2015 – 2017 dönemi için hazırlanmış ve uygulama aşamasına geçilmiş olan 1.YEGEP, Bölge için katalizör durumunda bulunan, kısa vadede etkili müdahale yapmanın mümkün olduğu, öncelikli sektörler olan sanayi, turizm ve ulaşım sektörlerini kapsamaktadır. YEGEP, Plan'dan bağımsız bir çalışma olarak değil, öncelikli uygulanması gereken projeleri ortaya koyan ve paydaşları bu doğrultuda yönlendiren bir yol haritası olarak değerlendirilmektedir. Bu yüzden Plan'da yer verilen diğer eksenlere ilişkin politikaların da hayata geçirilmesi amacıyla bu defa 2016 - 2018 dönemi için afet yönetimi, kentsel hizmetler ve insan ve toplum eksenlerini kapsayan 2.YEGEP hazırlanmıştır.

2.YEGEP'te, ilk olarak ilin farklı sektörlerdeki mevcut durumu karşılaştırmalı olarak ortaya koyulmakta, sonrasında afet yönetimi, kentsel hizmetler ile insan ve toplum eksenlerindeki temel politikalar belirtilerek ilgili projeler tanımlanmaktadır. Son olarak, her projeye ilişkin 2018 yılında ulaşılması planlanan hedefleri, sorumlu kurum/kuruluşları, potansiyel maddi kaynakları içeren eylem planları sunulmaktadır.



Hazırlanan YEGEP'lerin etkileyeceği hususlar beş ana başlıkta toplanmaktadır. Bunlardan ilki yıllık olarak hazırlanan ve Zafer Kalkınma Ajansı'nın Yönetim Kurulu'nda görüşüldükten sonra merkeze iletilen yatırım teklifleridir. İkincisi ise Bölge illerinde yatırım yapmayı planlayan yerli ve yabancı yatırımcıların hangi sektör ve merkezlerde odaklanmalarının yararlı olacağına ilişkin yönlendirmelerin sağlanacak olmasıdır. YEGEP'lerin etki edeceği üçüncü başlık Ajans tarafından hazırlanan proje teklif çağrıları, doğrudan faaliyet desteği ve teknik destek programlarının ana çerçeveleridir. Söz konusu programlar hazırlanırken Bölge Planı'nın yanı sıra YEGEP'lerde belirlenen temel politika ve öncelikler esas alınmaktadır. Dördüncü olarak ise daha büyük çaplı Ajans destekleri olarak kurgulanan güdümlü projelerin de YEGEP'lerdeki ana amaçlar ekseninden kurgulanması öngörülmektedir. Son olarak Ajans tarafından başvurusu yapılan ya da Ajans'ın ortak olarak yer alacağı Avrupa Birliği (AB) projeleri kapsamındaki hibe desteklerinin alınmasında, söz konusu projelerin YEGEP'lerde öncelikli başlık ve faaliyetlerle ilgili olması önemli bir avantaj sağlayacaktır. Bu yönden YEGEP'ler Bölge'de hazırlanacak AB projeleri için yol gösterici olacaktır.

## B) KÜTAHYA İLİ GENEL SOSYOEKONOMİK GÖRÜNÜM

Kütahya sosyoekonomik gelişmişlik açısından çevre illerinden sadece Afyonkarahisar'dan daha iyi bir durumdadır. Kalkınma Bakanlığı tarafından 2003 yılında hazırlanan "İllerin Sosyoekonomik Gelişmişlik Endeksi Sıralaması" (SEGE) çalışmasında Kütahya 40., çevre illerinden Eskişehir 6., Bilecik 18., Uşak 30., Afyonkarahisar ise 44. sıradadır. 2011 SEGE sıralamasında ise Kütahya iki basamak yukarı çıkarak 38. sıraya yükselmiş, Bilecik büyük bir düşüş yaşamış ve 27. sıraya gerilemiş, Uşak 25. sırada kendine yer bulmuş ve Afyonkarahisar da bir basamak yukarı çıkmıştır. TR33 Bölgesi'nin diğer ili olan Manisa ise 25. sıradan 23. sıraya yükselmiştir. Görüldüğü üzere Bölge illeri, 2003 yılına göre sosyoekonomik açıdan gelişme göstermiştir. Bu da Bölge illerinin yaşanabilirlik düzeylerinin görece arttığını göstermektedir.

### Harita 1 - İllerin Sosyoekonomik Gelişmişlik Düzeyleri (2011)



Kaynak: Kalkınma Bakanlığı (DPT), İllerin Sosyoekonomik Gelişmişlik Endeksi Sıralaması (2011)

İmalat sanayi alt endeksine bakıldığında Kütahya ili genel endeks sıralamasına göre daha iyi bir yerde bulunmaktadır. Kütahya eğitim ve sağlık sektörü endekslerinde ise nispeten daha gerilerde (sırasıyla 41. ve 54. sıralarda) yer almaktadır. Genel sosyoekonomik gelişmişlikte üst sıralarda yer alan ve 2003-2011 yılları arasında genel endeks sıralamasında hızlı gelişme kaydeden Uşak'ın bu alt endekslerde iyi performanslar sergilediği görülmektedir. Çevredeki illerden Eskişehir sosyoekonomik gelişmişlik bakımından oldukça iyi bir konumdadır.

Tablo 1 - Kütahya ve Çevre İllerin Sosyoekonomik Gelişmişlik Genel ve Alt Endekslerindeki Sıraları (2003, 2011)

İl	Genel Endeks Sırası (2011)	Genel Endeks Sırası (2003)	İmalat Sanayi Sektörü Alt Endeksi Sırası (2003*)	Sağlık Sektörü Alt Endeksi Sırası (2003*)	Eğitim Sektörü Alt Endeksi Sırası (2003*)
Kütahya	38	40	31	54	41
Afyonkarahisar	43	44	26	49	55
Manisa	23	25	19	22	37
Uşak	25	30	29	23	27
Bilecik	27	18	9	39	13
Eskişehir	7	6	16	5	3

\*2011 yılında böyle bir çalışma yapılmadığı için 2003 yılı verileri kullanılmıştır.

Kaynak: Kalkınma Bakanlığı (DPT), İllerin Sosyoekonomik Gelişmişlik Endeksi Sıralaması (2003, 2011)

İlin 2014 yılındaki nüfusu 571.554'tür. TÜİK Genel Nüfus Sayımı ve Adrese Dayalı Nüfus Kayıt Sistemi'ne göre ülke nüfusu 2000'de 67.803.927 iken 2007'de 70.586.256'ya, 2012'de ise 75.627.384'e çıkmıştır. 2014 yılında ise Türkiye toplam nüfusu yaklaşık iki milyonluk artışla 77.695.904 olmuştur. Buna karşın; Kütahya nüfusu 2000'de 656.903 iken 2007'de 583.910'a, 2012'de ise 573.421'e düşmüştür. Nüfus büyüklüğü açısından 2000 yılında 34. sırada yer alan Kütahya 2007'de 35., 2012'de ise 36. sıraya gerilemiştir. 2014 yılında ise 36. sıradaki yerini korumuştur. İlçe bazında nüfus rakamları incelendiğinde ise Simav ilçesinde 2012-2014 aralığında nüfustaki azalış göze çarpmaktadır. 2012 yılında 66.916 olan nüfus, 2014 yılında 64.899'a gerilemiştir. Bunun muhtemel nedeni ise 2011 yılında yaşanan deprem felaketinden sonra ilçeden göçün artması olarak gösterilebilir. Bu durumun iş gücü vb. parametreler açısından uzun vadede ilçeye ve şehre olumsuz olarak yansiyebileceği düşünülmektedir.

İlde kent kategorisine sahip yerleşimler yaygın değildir. Nüfusu 20 bin üzeri yerleşimler TÜİK tarafından "kent" olarak sınıflandırılmaktadır. Tablo 2'de görüleceği üzere, Kütahya'da Merkez ilçe dışında Tavşanlı, Simav, Emet ve Gediz ilçelerinin yerleşimleri 20 bin üzeri nüfusa sahiptir. Ancak il nüfusunun %86,1'i kent kategorisine sahip yerlerde yaşamaktadır.

**Tablo 2 - Kütahya ve İlçelerinin Nüfusu (2014)**

	Nüfus
Kütahya İl Geneli	571.554
Merkez İlçe	253.175
Altıntaş	17.071
Aslanapa	10.249
Çavdarhisar	7.349
Domaniç	15.424
Dumlupınar	2.986
Emet	21.506
Gediz	51.185
Hisarcık	13.438
Pazarlar	5.335
Simav	64.899
Şaphane	7.038
Tavşanlı	101.899

Kaynak: TÜİK, Adrese Dayalı Nüfus Kayıt Sistemi (2014)

**Kütahya Merkez İlçe ve Tavşanlı ilçelerinde nüfus yoğunluğu diğer ilçelere göre daha fazladır.** Nüfus yoğunluğu yönünden öne çıkan bu iki ilçeyi Simav ile Gediz gibi nispeten gelişmiş ilçeler izlemektedir. Aslanapa ve Dumlupınar ilçeleri ise nüfus yoğunluğu yönünden il geneline göre daha düşük düzeyde kalan ilçelerdir.

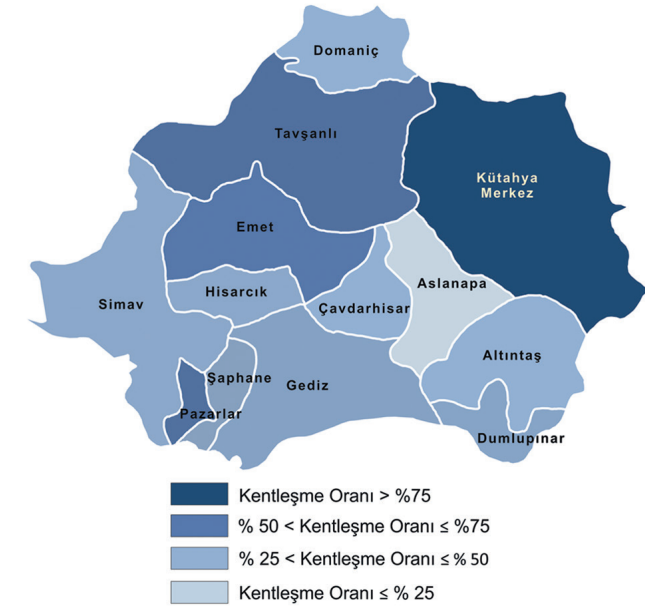
**Harita 2 - İlçelerin Nüfus Yoğunlukları**



Kaynak: TÜİK, Adrese Dayalı Nüfus Kayıt Sistemi (2014)

İlde nüfusu fazla olan ilçelerde genellikle kentleşme oranı (ilçe merkezlerinde yaşayan nüfusun ilçenin toplam nüfusuna oranı) da yüksektir. En yüksek kentleşme oranı Kütahya Merkez ilçede olup, bu ilçeyi Tavşanlı ve Pazarlar ilçeleri takip etmektedir. Bu oranda il geneline göre oldukça geride yer alan ilçeler ise Altıntaş, Aslanapa, Çavdarhisar ve Domaniç'tir. İlçe bazında kentleşme oranları Harita 3'te gösterilmektedir.

**Harita 3 - İlçelerin Kentleşme Oranları**

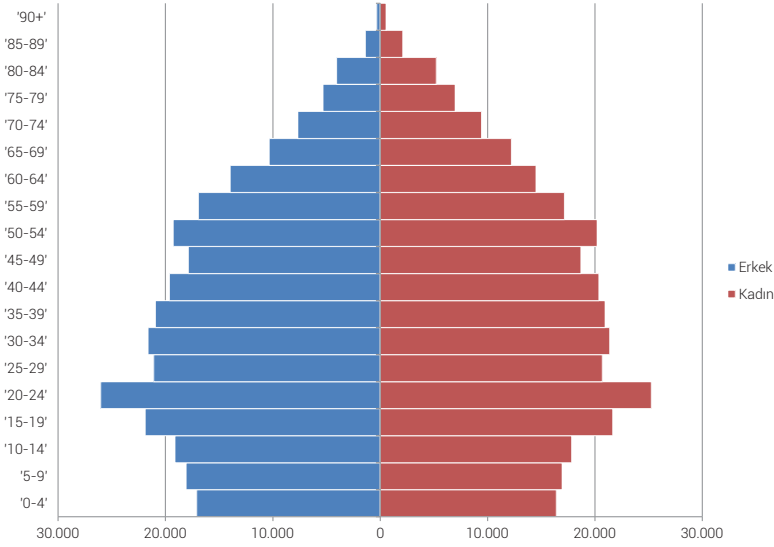


Kaynak: TÜİK, Adrese Dayalı Nüfus Kayıt Sistemi (2014)

**Kütahya'nın nüfusu giderek yaşlanan bir yapıya sahiptir.** Nüfus piramitleri, nüfusun cinsiyete ve yaş gruplarına göre dağılımını gösteren grafiklerdir. Bir yerin nüfus piramitlerine bakılarak o yerdeki nüfus özellikleri, nüfus hareketleri, nüfusun yaş gruplarına dağılımı, cinsiyet durumu ve ortalama yaşam süresi hakkında bilgi sahibi olunabilir.

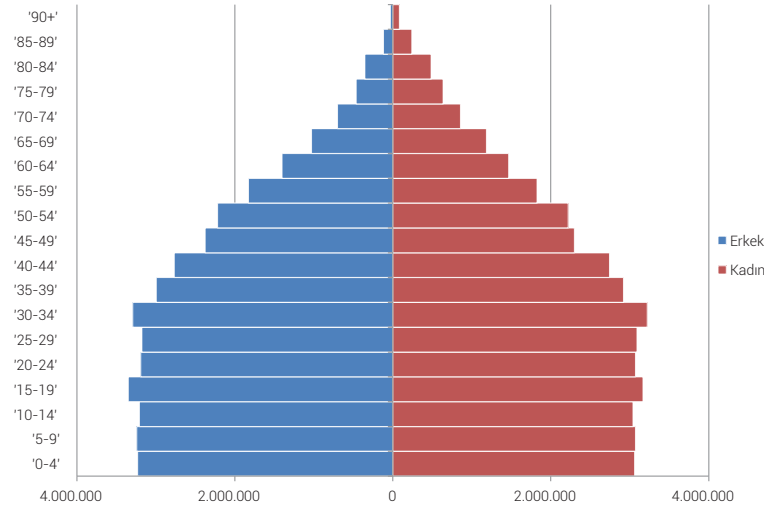
Grafik 1'deki Kütahya iline ait ve Grafik 2'deki ülke geneline ait nüfus piramitleri incelediğinde Kütahya'da 20 yaş altı nüfusun payının ülke geneline göre daha düşük olduğu görülmektedir. Ayrıca 20-24 yaş arasındaki nüfus grubunun fazla olması da dikkat çeken diğer bir husustur. Bunun nedeni olarak ilde bulunan üniversitedeki öğrencilerin bu yaş aralığında olması gösterilebilir. Buna ek olarak yaşlı nüfusun fazla olması doğurgan çağdaki nüfusun ve doğurgan çağa ulaşacak nüfusun azlığını ortaya koymaktadır. Bu durum, mevcut eğilimlerle Kütahya'nın nüfusundaki yaşlanmanın ülke geneline göre daha hızlı olabileceği anlamına gelmektedir. Genç nüfusun iş gücü piyasalarındaki önemi göz önüne alındığında nüfusu ilde tutacak veya çevre illerden göç çekecek politikalara ihtiyaç duyulmaktadır.

## Grafik 1 - Kütahya İli Nüfus Piramidi



Kaynak: TÜİK, Adrese Dayalı Nüfus Kayıt Sistemi (2014); Zafer Kalkınma Ajansı Hesaplamaları

## Grafik 2 - Türkiye Nüfus Piramidi



Kaynak: TÜİK, Adrese Dayalı Nüfus Kayıt Sistemi (2014); Zafer Kalkınma Ajansı Hesaplamaları

İl nüfusu ülke geneline göre daha yaşlı olmakla birlikte, bazı ilçelerde genç nüfusun eksikliği sorunu daha tehlikeli boyutlardadır. Medyan (ortanca) yaş, nüfusun yaşa göre sıralanması sonucu tam ortada yer alan kişinin yaşını ifade etmektedir. Örneğin; ülke genelindeki medyan yaşın 30,7 olması nüfusun yarısının 30,7 yaşından küçük, yarısının ise 30,7 yaşından büyük olduğunu göstermektedir. Nüfusun yaşlılık düzeyini ortaya koyan bu göstergenin TR33 Bölgesi'nde, ülke geneline kıyasla daha yüksek olduğu Tablo 3'ten anlaşılmaktadır. Kütahya ise 35,1 medyan yaş değeri ile TR33 Bölgesi genelinin de üzerinde bir değere sahiptir. İlçeler bazında bakıldığında ise Merkez ilçedeki 31,4'lük değere karşın; özellikle Aslanapa, Çavdarhisar, Domaniç, Dumlupınar, Şaphane ve Pazarlar gibi ilçelerde 40'ın üzerine çıkan ortanca yaş değerleri bu ilçelerde bulunan genç nüfus eksikliği sorununun göstergesidir. Bu ilçelerin ortak özelliği toplam nüfuslarının diğer ilçelere göre düşük oluşudur. Başka bir deyişle bu ilçelerdeki genç nüfus, ekonomik koşulların kısıtlı olması ve yaşam kalitesinin düşüklüğü nedenleriyle hızla göç etmiş ve ilçelerde az sayıda kişiden oluşan yaşlı bir nüfus kalmıştır. Simav ilçesi ise kalabalık bir nüfusa sahip olmasına rağmen son yıllarda yaşanan depremler sonrası bu ilçede medyan yaş değeri 41,6'ya kadar çıkmıştır.

Tablo 3 - Medyan Yaş Değerleri (2014)

	Medyan Yaş		Medyan Yaş
Türkiye	30,7	Dumlupınar	47,2
TR33 Bölgesi	33,9	Emet	39,1
Kütahya İl Geneli	35,1	Gediz	36,8
Kütahya Merkez	31,4	Hisarcık	37,2
Altıntaş	38,1	Pazarlar	44,4
Aslanapa	41,6	Simav	41,6
Çavdarhisar	46,9	Şaphane	43,9
Domaniç	42,9	Tavşanlı	35,6

Kaynak: TÜİK, Adrese Dayalı Nüfus Kayıt Sistemi (2014); Zafer Kalkınma Ajansı Hesaplamaları

2010-2014 yılları arasındaki beş yıllık dönemde Tavşanlı dışındaki ilçelerde nüfus azalma eğilimi göstermiştir. Beş yıllık süre içinde sadece Tavşanlı ilçesinin nüfusu 988 kişi artmıştır. Rakamsal olarak nüfustaki düşüş Merkez ilçede 6.165 kişiyle dikkat çekmektedir. Merkez ilçeyi 5.047 kişilik düşüşle Simav ve 1.489 kişiyle Domaniç takip etmektedir. Oran olarak ise en büyük düşüş %11,1'lik oranla Çavdarhisar, %10,5 ile Pazarlar ve %8,8 ile Domaniç'te yaşanmıştır. Bu ilçeler genel olarak toplam nüfusu az olan fakat bu nüfus içerisindeki yaşlı nüfus oranı fazla olan yerleşim yerleridir. Genel olarak ilde yaşanan bu nüfus azalışı, ilerleyen dönemde yaşanan nüfus ve iş gücü arzındaki düşüş gibi sorunlara yol açabilecektir. 5 yıllık nüfus artış oranları Tablo 4 ve Harita 4'te verilmektedir.

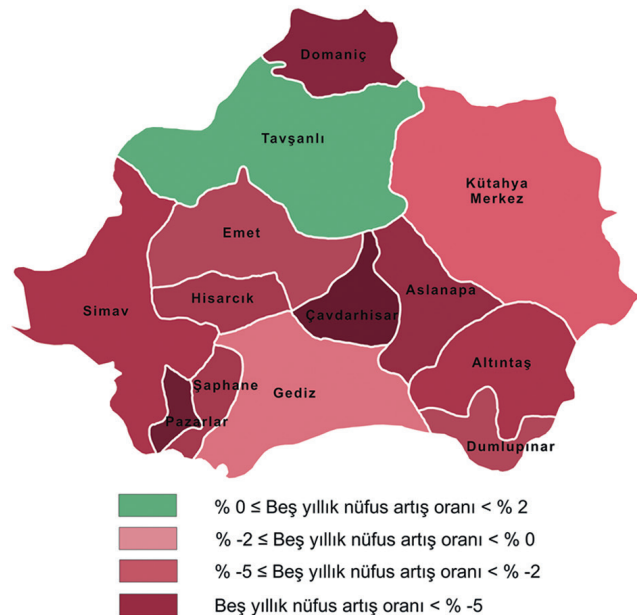


**Tablo 4 - Beş Yıllık Nüfus Artış Oranları (2010-2014)**

	5 Yıllık Nüfus Artış Oranı (%)
Türkiye	5,4
TR33 Bölgesi	-0,3
Kütahya İl Geneli	-3,2
Merkez	-2,4
Altıntaş	-7,3
Aslanapa	-7,5
Çavdarhisar	-11,1
Domanıç	-8,8
Dumlupınar	-5,9
Emet	-5,9
Gediz	-1,3
Hisarcık	-6,0
Pazarlar	-10,5
Simav	-7,2
Şaphane	-6,0
Tavşanlı	1,0

Kaynak: TÜİK, Adrese Dayalı Nüfus Kayıt Sistemi (2014); Zafer Kalkınma Ajansı Hesaplamaları

**Harita 4 - İlçe Nüfus Artış Oranları**



Kaynak: TÜİK, Adrese Dayalı Nüfus Kayıt Sistemi (2014)

Nüfus projeksiyonlarına göre ülke genelinde nüfusun 2023 yılında artacağı, Kütahya'da ise azalacağı öngörülmektedir. TÜİK'in yaptığı nüfus projeksiyonlarına göre; Kütahya nüfusu 2018'de 571.035'e, 2023'te ise 565.664'e düşecektir. Ülke genelinde, 2012-2023 yılları arasında yıllık ortalama nüfus artış hızının %9,8 (binde) olması beklenirken Eskişehir ve Bilecik dışındaki Kütahya'nın yakın çevre illerinde beklenen nüfus artış hızı düşük oranlarda seyredecektir. Kütahya, nüfus artış oranı negatif olarak öngörülen 21 ilden biri olup TR33 Bölgesi illeri arasında da nüfusunun azalacağı öngörülen tek ildir. Bu durum, ilin mevcut sosyoekonomik gelişme eğilimlerine müdahale ihtiyacını ortaya koymaktadır. İllerin nüfusları ve nüfus artış oranları öngörülmesi Tablo 5'te gösterilmektedir.

**Tablo 5 – Kütahya ve Çevre İllerinin Nüfus Projeksiyonları**

	2012 Yılı Nüfusu	2018 Yılı Öngörülen Nüfus	2023 Yılı Öngörülen Nüfus	Öngörülen Yıllık Ortalama Nüfus Artış Hızı (%)
Kütahya	573.421	571.035	565.664	-1,2
Afyonkarahisar	703.948	709.070	706.957	0,4
Manisa	1.346.162	1.366.768	1.370.823	1,7
Uşak	342.269	350.026	353.234	2,9
Bilecik	204.116	214.748	222.962	8,0
Eskişehir	789.750	857.005	908.347	12,7
Türkiye	75.627.384	80.551.266	84.247.088	9,8

Kaynak: TÜİK, Nüfus Projeksiyonları (2012)

İl, 2012 yılı dışında genel olarak göç verme eğilimindedir. 2010-2014 yılları arasında Kütahya ili Tablo 6'da görüldüğü üzere 2012 yılı hariç net göç vermiştir. 2012 yılındaki farklılığın nedeni, yerleşim yeri nüfuslarının Adrese Dayalı Nüfus Kayıt Sistemi (ADNKS)'nden alınan nüfusla birlikte, kurumsal yerlerde kalan nüfus dikkate alınarak hesaplanmasıdır. Kurumsal yerlerde (kışla, cezaevi, huzurevi, üniversite öğrenci yurtları vb.) kalanlar uluslararası tanım gereği ikamet adreslerinin bulunduğu yerleşim yeri nüfusuna değil, kurumsal yerlerin bulunduğu yerleşim yeri nüfusuna dahil edilmiştir. Tablo 6 incelendiğinde 2010-2014 yıllarında TR33 Bölgesi illerinin negatif göç oranına sahip olduğu anlaşılmaktadır. Eskişehir ise düzenli olarak göç almakta olup bu durumu şehrin sosyoekonomik gelişmişlik düzeyiyle ilişkilendirmek mümkündür.

**Tablo 6 - Yıllara Göre İllerin Net Göç Oranları (Binde)**

	2010	2011	2012	2013	2014
Kütahya	-7,8	-5,5	6,7	-5,3	-5,5
Afyonkarahisar	-9,5	-9,7	3,5	-6,5	-8,0
Manisa	-2,5	-2,0	-1,4	-0,5	-2,1
Uşak	-1,7	-4,4	2,7	0,5	-2,0
Bilecik	0,8	1,7	11,2	4,9	-0,1
Eskişehir	6,4	9,2	9,0	7,0	9,8
TR33 Bölgesi	-5,1	-4,8	1,8	-2,8	-4,1

Kaynak: TÜİK, Adrese Dayalı Nüfus Kayıt Sistemi (2014)

**Kütahya, genel olarak yakın çevresi ile büyük şehirlerden göç almaktadır.** İlin 2010-2014 yılları arasında aldığı 90.017 kişilik göçün 10.063'ü (%11,2'si) Bursa'dan, 9.578'i (%10,6'sı) İstanbul'dan, 8.151'i (%9,1'i) İzmir'dendir. Tablo 7'de sunulan Kütahya'nın en çok göç aldığı ilk 10 il incelendiğinde bu illerin ortak özelliğinin Batı'da yer alan, Kütahya'nın yakın çevresinde olan ve/veya büyük şehirler olmasıdır. İl, kendisine uzak Karadeniz, Doğu ve Güneydoğu Anadolu gibi bölgelerden nispeten daha az göç çekmektedir. Bu durum, ilin ekonomik koşullar ve sosyal olanaklar yönünden henüz bir çekim merkezi haline gelmediğinin göstergesidir.

**Tablo 7 - Kütahya'nın En Çok Göç Aldığı İlk 10 İl (2010-2014)**

	Miktar	Yüzde
Bursa	10.063	11,2
İstanbul	9.578	10,6
İzmir	8.151	9,1
Manisa	5.083	5,6
Eskişehir	4.784	5,3
Ankara	4.735	5,3
Uşak	3.200	3,6
Balıkesir	3.043	3,4
Afyonkarahisar	2.960	3,3
Antalya	2.891	3,2
İlk 10 İl Toplamı	54.488	60,6
Genel Toplam	90.017	100,0

Kaynak: TÜİK, Adrese Dayalı Nüfus Kayıt Sistemi (2014)

**İlin yoğun olarak göç verdiği iller ile yoğun olarak göç aldığı iller benzerlik göstermektedir.** 2010-2014 yılları arasında Kütahya'ya gelen 90.017 kişiye karşılık, aynı dönemde ilden 100.055 kişi göç etmiştir. Tablo 8'de verilen Kütahya'dan göç eden nüfusun dağılımına bakıldığında ise ilk on şehrin %66,7'lik bir orana tekabül ettiği görülmektedir. Bu duruma en çok etki eden iller sırasıyla İstanbul, İzmir, Bursa, Eskişehir ve Manisa'dır. Kütahya'da yaşayan kişilerin önemli bir bölümü ekonomik ya da sosyal nedenlerle söz konusu illere göç etmiştir.

**Tablo 8 - Kütahya'nın En Çok Göç Verdiği İlk 10 İl (2010-2014)**

	Miktar	Yüzde		Miktar	Yüzde
İstanbul	11.722	11,7	Uşak	4.392	4,4
İzmir	11.175	11,2	Antalya	4.310	4,3
Bursa	10.580	10,6	Balıkesir	3.486	3,5
Eskişehir	6.503	6,5	Afyonkarahisar	2.770	2,8
Manisa	6.191	6,2	İlk 10 İl Toplamı	66.654	66,7
Ankara	5.525	5,5	Genel Toplam	100.055	100,0

Kaynak: TÜİK, Adrese Dayalı Nüfus Kayıt Sistemi (2014)

**Merkez ilçe ve Tavşanlı ilçelerinde okuryazar nüfus oranı yüksek iken söz konusu oran diğer ilçelerin birçoğunda düşüktür.** Tablo 9 incelendiğinde ülke genelinde 15 yaş üzeri nüfustaki %94,0'lık okuryazarlık oranına karşılık, TR33 Bölgesi'ndeki %96,2'lik okuryazarlık oranı dikkat çekmektedir. TR33 Bölgesi, okuryazar nüfus oranı açısından ülke ortalamasının üzerinde yer almaktadır. Kütahya il geneli ise %96,7'lik okuryazarlık oranı ile TR33 Bölgesi'nin de üzerinde yer almaktadır. 2000 yılı Genel Nüfus Sayımı Sonuçları'na göre okuma yazma oranında (%89,0) büyük bir artış göze çarpmaktadır. Buna karşın, ildeki okuryazarlık durumu ilçeler bazında incelendiğinde il içi dengesizlikler göze çarpmaktadır. Tablo 9'daki bilgilere göre, Hisarcık %98,5, Gediz %98,3, Tavşanlı %98,1 gibi yüksek okuryazarlık oranlarına sahipken Şaphane %91,7, Dumlupınar %93,7 oranlarıyla Türkiye genelinin altında kalmaktadır. Bu durum, il içinde okuryazarlığın dengeli dağılmadığını göstermektedir.

**Tablo 9 - 15 Yaş Üzeri Nüfusun Okuma Yazma Durumu**

	Okuryazarlık Oranı (%)		Okuryazarlık Oranı (%)
Türkiye	94,0	Dumlupınar	93,7
TR33 Bölgesi	96,2	Emet	97,0
Kütahya İl Geneli	96,7	Gediz	98,3
Merkez	97,7	Hisarcık	98,5
Altıntaş	97,2	Pazarlar	96,2
Aslanapa	96,3	Simav	97,1
Çavdarhisar	94,0	Şaphane	91,7
Domaniç	98,0	Tavşanlı	98,1

Kaynak: TÜİK, Adrese Dayalı Nüfus Kayıt Sistemi (2014)

İlde ilk ve orta düzey eğitim kurumlarından mezunların oranı, ülke ortalamasından fazla olup yükseköğrenim mezunlarının oranı ülke ortalamasının altında kalmaktadır. Bulunan rakamlar, 15 yaş üzeri toplam nüfusun eğitim durumlarına göre ayrıştırılması ve yüzdelik olarak hesaplanmasına dayanılarak elde edilmiştir. Tablo 10 incelendiğinde il genelinde okuma yazma bilmeyenlerin oranı %4,5 iken Kütahya'da bu değer %3,0 olduğu görülmektedir. İlde okuma yazma bilen fakat bir okul bitirmeyenler ile ilköğretim ve ortaöğretim düzeyindeki mezunların payları il genelinde %11,3'tür. Kütahya'nın yakın çevresindeki illere bakıldığında, söz konusu oran Afyonkarahisar'da %9,9, Bilecik'te %12,6, Uşak'ta ise %11,4 olup sosyoekonomik açıdan çok daha gelişmiş bir il olan Eskişehir'de ise %17,8'dir.

**Tablo 10 - 15 Yaş Üzeri Nüfusun Eğitim Durumu (%)**

	Kütahya	Afyonkarahisar	Manisa	Uşak	Bilecik	Eskişehir	Türkiye
Okuma Yazma Bilmeyen	3,0	4,0	3,4	3,1	2,8	2,6	4,5
Okuma Yazma Bilen Fakat Bir Okul Bitirmeyen	7,0	5,6	6,4	6,8	3,0	2,7	6,3
İlkokul/İlköğretim/Ortaokul ve Dengi Okul Mezunu	57,5	61,5	61,9	58,9	56,2	48,2	52,1
Lise veya Dengi Okul Mezunu	20,9	18,4	17,4	19,3	25,0	27,3	21,6
Yüksekokul/Fakülte/Yüksek Lisans/Doktora Mezunu	11,3	9,9	10,6	11,4	12,6	17,8	14,0
Bilinmeyen	0,3	0,6	0,3	0,5	0,4	1,4	1,5

Kaynak: TÜİK, Adrese Dayalı Nüfus Kayıt Sistemi (2014); Zafer Kalkınma Ajansı Hesaplamaları

İlde çok sayıda üniversite öğrencisi bulunmaktadır. TR33 Bölgesi'nde Dumlupınar Üniversitesi (Kütahya), Afyon Kocatepe Üniversitesi (Afyonkarahisar), Celal Bayar Üniversitesi (Manisa), ve Uşak Üniversitesi (Uşak) olmak üzere 4 adet devlet üniversitesi bulunmaktadır. Tablo 11'deki bilgilere göre, bu üniversitelerde 140.394 öğrenci ön lisans ve lisans düzeyinde eğitim almaktadır. Kütahya, diğer TR33 Bölgesi illerinden daha fazla sayıda üniversite öğrencisine sahip il olarak öne çıkmaktadır. İlde üniversite mezunu nüfus oranının düşüklüğü değerlendirildiğinde ilde öğrenim gören üniversite öğrencilerinin mezun olduktan sonra ilde kalmayı tercih etmedikleri ortaya çıkmaktadır.

**Tablo 11 - Üniversite Öğrenci Sayıları**

	Kütahya	Afyonkarahisar	Manisa	Uşak	TR33 Bölgesi	Türkiye
Önlisans/Lisans Düzeyinde Öğrenci	44.511	36.907	40.096	18.880	140.394	1.396.861

Kaynak: Yükseköğretim Bilgi Yönetim Sistemi (2015)

İl, yüz bin kişiye düşen hekim sayısı bakımından il genelinde ve çevre illerinin gerisindedir. Tablo 12 incelendiğinde Kütahya, yüz bin kişiye düşen 303 yatak sayısı ile il genelinde üzerinde bir değere sahip olmasına karşın sağlık alanında uzman ve toplam hekim sayısının düşük olduğu görülmektedir. Yüz bin kişiye düşen uzman hekim sayısı il genelinde 96 iken Kütahya'da 53'tür. Ayrıca yüz bin kişiye düşen toplam hekim sayısı il genelinde 174 iken Kütahya'da 108'dir. İl, nüfusuna göre uzman hekim ve toplam hekim sayısı yönünden tüm çevre illerinin ve TR33 Bölgesi illerinin gerisindedir. Bu durumun şehrin sağlık hizmetlerini olumsuz etkileyebileceği hususu göz önüne alınarak ilerleyen yıllarda hekimler için şehrin daha tercih edilebilir kılınmasına yönelik çalışmaların yapılması gerekmektedir.

**Tablo 12 - Sağlık Göstergeleri**

	Kütahya	Afyonkarahisar	Uşak	Manisa	Bilecik	Eskişehir	Türkiye
Yüz Bin Kişiye Düşen Uzman Hekim	53	71	68	87	57	122	96
Yüz Bin Kişiye Düşen Toplam Hekim	108	147	124	162	109	209	174
Yüz Bin Kişiye Düşen Sağlık Personeli	738	814	875	819	610	1.114	666
Yüz Bin Kişiye Düşen Toplam Hastane Yatak Sayısı	303	278	282	285	170	436	264

Kaynak: TÜİK Adrese Dayalı Nüfus Kayıt Sistemi; TÜİK Bölgesel İstatistikleri (2013)

**İldeki bebek ölüm hızı, son yıllarda azalarak ülke ortalamasının altına düşmüştür.** 2010 yılında, % 17,6 ile gerek Bölge illerinden, gerekse ülke genelinden yüksek bebek ölüm hızına sahip Kütahya'da son yıllarda sağlık alanında yaşanan gelişmelerle bu oranın düştüğü görülmektedir. Ancak 2014 yılı itibari ile Tablo 13'te de görüleceği üzere çevre illere ve TR33 Bölgesi illerine bakıldığında yine de bebek ölüm hızları Eskişehir iliyle beraber dikkat çekici boyutlardadır.

**Tablo 13 - Bebek Ölüm Hızları (Binde) (%)**

	Kütahya	Afyonkarahisar	Manisa	Uşak	Bilecik	Eskişehir	Türkiye
2010	17,6	11,5	13,1	11,8	7,5	9,3	12,0
2011	12,2	12,2	10,9	12,7	8,1	10,0	11,7
2012	12,7	14,5	12,5	14,9	10,1	9,9	11,6
2013	11,8	12,6	8,8	13,7	9,6	10,6	10,8
2014	10,5	9,6	9,4	8,3	8,8	9,9	11,1

Kaynak: TÜİK Doğum İstatistikleri ve TÜİK Ölüm İstatistikleri (2010-2014); Zafer Kalkınma Ajansı Hesaplamaları (2014)

**İlde iş gücüne katılım oranı ülke genelinin üzerinde olmakla beraber çevre illerinin bir kısmının gerisindedir.** İş gücüne katılım oranı, belirli bir dönemde istihdam edilenlerle işsizlerin toplamının oluşturduğu iş gücünün 15-64 yaş aralığındaki toplam nüfusa (aktif nüfus) oranıdır. Tablo 14 incelendiğinde söz konusu oran ülke genelinde %50,8 iken, bu oranın Kütahya'da %52,5 olduğu görülmektedir. Bu durum aktif yaş grubunun iş gücüne katılımının yüksek olduğunu göstermektedir. Ayrıca 2011 verilerine kıyasla da şehirde bir gelişmenin olduğu gözlerden kaçmamaktadır. Kütahya'da 2011'de %45,6'lık bu oran, 2013 yılına gelindiğinde %52,5 olmuştur. Çevredeki illerden ise Afyonkarahisar, Manisa ve Uşak, Kütahya'dan daha yüksek bir iş gücü katılım oranına sahipken Eskişehir ve Bilecik illeri ise Kütahya'nın gerisinde kalmıştır. TR33 Bölgesi illeri de genel olarak Türkiye ortalamasının üzerindedir. 2011 yılına kıyasla Kütahya ve çevre illerinde iş gücüne katılım oranları artmıştır.

**Tablo 14 - İş Gücüne Katılım Oranları (%)**

	Kütahya	Afyonkarahisar	Manisa	Uşak	Bilecik	Eskişehir	Türkiye
İş Gücüne Katılım Oranı	52,5	54,1	55,5	54,4	51,6	46,9	50,8

Kaynak: TÜİK (2013)

İş gücü, referans dönemi içinde ekonomik mal ve hizmetlerin üretimi için emek arzında bulunan çalışma çağındaki nüfusu kapsar. İş gücü, istihdamda olanlar ile işsizlerin toplamı olarak ifade edilmektedir.

İstihdam ise ücretli, maaşlı, yevmiyeli, kendi hesabına, işveren ya da ücretsiz aile işçisi olarak referans dönemi içinde en az bir saat bir iktisadi faaliyette bulunan kişiler ile işi ile bağlantısı devam ettiği halde, referans haftası içinde çeşitli nedenlerle işinin başında olmayan kendi hesabına veya işveren olarak çalışanların toplamı olarak ifade edilir.

İşsiz nüfus, referans dönemi içinde istihdam halinde olmayan (kar karşılığı, yevmiyeli, ücretli ya da ücretsiz olarak hiç bir işte çalışmamış ve böyle bir iş ile bağlantısı da olmayan) kişilerden iş aramak için son üç ay içinde iş arama kanallarından en az birini kullanmış ve 15 gün içinde işbaşı yapabilecek durumda olan kurumsal olmayan çalışma çağındaki tüm kişiler olarak ifade edilir.

İşsizlik oranı, işsiz nüfusun iş gücüne; istihdam oranı ise istihdam edilen kişi sayısının kurumsal olmayan çalışma çağındaki nüfusa oranıdır.

**İldeki işsizlik oranı ülke genelinden düşük seviyededir.** Tablo 15'te verilen göstergeler incelendiğinde Kütahya'daki istihdam oranı %49,3'lük değeriyle ülke genelinin üzerindedir. İldeki işsizlik seviyesinin (%6,0) ise ülke geneline (%9,7) kıyasla düşük olduğu görülmektedir. Bu durum, genç nüfusun çeşitli nedenlerle göç etmesi ve ildeki iş gücünün azalması ile de ilişkilidir.

**Tablo 15 - İş Gücü Göstergeleri (%)**

	İstihdam Oranı (%)	İşsizlik Oranı (%)
Kütahya	49,3	6,0
Afyonkarahisar	51,1	5,6
Manisa	52,7	5,1
Uşak	51,4	5,4
Bilecik	48,2	6,5
Eskişehir	42,9	8,5
Türkiye	45,9	9,7

Kaynak: TÜİK (2013)

**İldeki yaş bağımlılık oranı ülke ortalamasından düşüktür.** Yaş bağımlılık oranı, 0-14 yaş arası ile 65 ve üzeri yaştaki nüfusun, çalışma çağındaki (15-64 yaş arası) nüfusa oranıdır. Bu oran, ekonomik aktivite çağındaki nüfusa bağımlı olan nüfusu belirlemekte kullanılır. Örneğin ülke genelinde bu oranın %47,6 olması çalışan her yüz kişiye bağımlı 47,6 kişinin olduğunu göstermektedir. Bu değer yüksek olması iyi olarak nitelendirilmemektedir. Kütahya'da genç nüfusun göç etmesi, ilde iş gücü kaybına sebep olmaktadır ve iş gücünün azalması da çalışan her bireye düşen bağımlı insan sayısını artırmaktadır. Tablo 16'daki verilere göre, Kütahya'da bu oran %42,8 olup ülke ortalaması olan %47,6'dan düşüktür.

**Tablo 16 - Yaş Bağımlılık Oranları (%)**

	Kütahya	Afyonkarahisar	Manisa	Uşak	Bilecik	Eskişehir	Türkiye
Yaş Bağımlılık Oranı	42,8	49,5	44,8	44,7	42,2	39,4	47,6

Kaynak: TÜİK, Adrese Dayalı Nüfus Kayıt Sistemi (2014); Zafer Kalkınma Ajansı Hesaplamaları

**İl genelinde istihdam edilenlerin büyük bir kısmı tarım sektöründe çalışmaktadır.** TR33 Bölgesi'nin diğer illerinde de tarım istihdamında benzer bir durum söz konusudur. Gelişmiş ülkelerde istihdam oranının yüksek olduğu hizmet sektörü, Türkiye genelinde %50'leri bulurken, Kütahya'da bu sektördeki istihdamın %35,3'te kalması ve TR33 Bölgesi'nin diğer illerinde de bahsi geçen değerler ülke ortalamasının altında kalması Bölge'de hizmet sektörünün geliştirilmesine duyulan ihtiyacı göstermektedir. İstihdamın sektörel dağılımı Tablo 17'de verilmektedir.

**Tablo 17 - İstihdamın Sektörel Dağılımı (%)**

	Tarım	Sanayi	Hizmet
Kütahya	39,0	25,7	35,3
Afyonkarahisar	40,4	22,5	37,1
Manisa	40,7	25,1	34,2
Uşak	39,5	26,4	34,1
Bilecik	21,3	37,1	41,6
Eskişehir	15,5	32,4	52,1
Türkiye	22,7	27,2	50,1

Kaynak: TÜİK, Nüfus ve Konut Araştırması (2011)

**Kütahya'da gelişen ve olgun düzeyde kümelenme tespit edilen gıda ve taş ve toprağa dayalı sanayiler sektörlerinde çevre illerde de küme potansiyeli tespit edilmiştir.** SGK İstatistik Yıllıkları 2011 yılı verilerine göre yapılan kümelenme analizinin üç değişkeni bulunmaktadır. Yoğunluk değişkeninde 1'in, büyüklük değişkeninde %1,23'ün (1/81 [il sayısı]), başatlık değişkeninde ise %4,17'nin (1/24 [sektör sayısı]) kullanıldığı analizde 3 yıldız alan olgun (O) ve 2 yıldız alan gelişen (G) kümeler Tablo 18'de listelenmektedir. Kütahya da dahil olmak üzere çevre illerin öne çıkan sektörlerinin 'Diğer metalik olmayan mineral ürünlerin imalatı (Taş ve toprağa dayalı sanayiler)' ile 'Gıda ürünleri imalatı' olduğu görülmektedir. Bu durum, söz konusu sektörlerde ortak kümelenme çalışmalarının faydalı olacağını göstermektedir. İlin, Bilecik ve Eskişehir ile arasındaki seramik kümesi bu alandaki çalışmalara güzel bir örnektir.

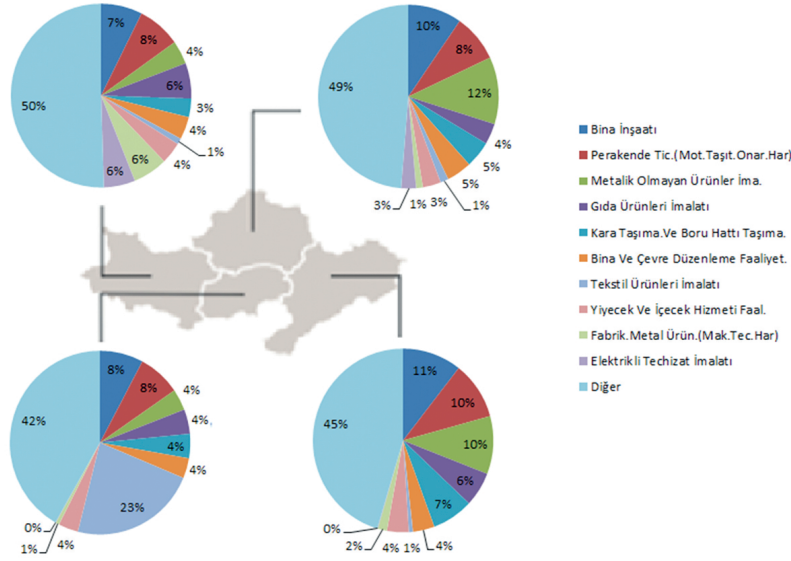
**Tablo 18 - 3 - Yıldız Analizi Sonucu Tespit Edilen Olgun ve Gelişen Sektörler**

Sektör Kodu (NACE Rev.2)	Sektör Adı	Kütahya	Afyonkarahisar	Manisa	Uşak	Bilecik	Eskişehir
10	Gıda Ürünleri İmalatı	G	G	O			O
11	İçecek İmalatı		G	G			
13	Tekstil Ürünleri İmalatı				O		
15	Deri ve İlgili Ürünler İmalatı				O		
16	Ağaç, Ağaç Ürünleri ve Mantar Ürünleri İmalatı			G			
17	Kağıt ve Kağıt Ürünleri İmalatı						G
22	Kauçuk ve Plastik Ürünleri İmalatı			O			
23	Diğer Metalik Olmayan Mineral Ürünlerin İmalatı	O	O	O	G	O	O
24	Ana Metal Sanayii					G	
25	Fabrikasyon Metal Ürünleri İmalatı (Makine ve Teçhizat Hariç)			O		G	O
26	Bilgisayar, Elektronik ve Optik Ürünlerin İmalatı			O			
27	Elektrikli Teçhizat İmalatı			O			O
28	Makine ve Ekipman İmalatı			O			
29	Motorlu Kara Taşıtı, Treyler (Römork) ve Yarı Treyler (Yarı Römork) İmalatı						O
30	Diğer Ulaşım Araçlarının İmalatı						O
33	Makine ve Ekipmanların Kurulumu ve Onarımı						

Kaynak: SGK İstatistik Yıllığı (2011); Zafer Kalkınma Ajansı Hesaplamaları

**Kütahya'nın sanayi içindeki sektörel dağılımı TR33 Bölgesi illerinden Afyonkarahisar'a daha çok benzemektedir.** SGK 2014 yılı verilerine göre Kütahya'da istihdamın en yüksek olduğu sektör Afyonkarahisar'da da öne çıkan metalik olmayan mineral ürünlerin imalatıdır. İldeki sanayi istihdamının %12'sini oluşturan bu sektörün ardından bina inşaatı sektörü istihdam yönünden öne çıkmaktadır. TR33 Bölgesi'nin iller bazında sanayi istihdamının dağılımı Grafik 3'te gösterilmektedir.

**Grafik 3 - İller Bazında Sanayi İstihdamının Dağılımı**



Kaynak: SGK İstatistik Yıllığı (2014); Zafer Kalkınma Ajansı Hesaplamaları

Kütahya'da orta-düşük teknoloji sektörlerde çalışanların payı ülke genelindekinden yüksek bir seviyede iken ilin sanayi istihdamı da bu sektörlerde yoğunlaşmaktadır. Avrupa Birliği İstatistik Ofisi (Eurostat) tarafından Avrupa Toplumunda Ekonomik Faaliyetlerin İstatistik Sınıflaması (NACE) olarak adlandırılmakta olup Avrupa'da ekonomik faaliyetlerle ilgili istatistiklerin üretilmesi ve yayılması amacıyla yönelik bir başvuru kaynağı olarak kullanılmaktadır. NACE kodlamasında faaliyet konularına göre iş yerlerine/ işletmelere altı haneli bir kod verilmektedir. Avrupa Birliği İstatistik Ofisi'nin (Eurostat) Nace Rev 2'ye göre hazırladığı Indicators Of High Tech Industry And Knowledge Intensive Services (Endüstriye Yüksek Teknoloji ve Bilgi Yoğun Hizmetler Göstergeleri) sınıflandırmasına göre yapılan çalışmada Kütahya sanayisinde, ülke geneli ve yakın çevre illerin tamamında olduğu gibi yüksek teknoloji sektörlerine geçişte sıkıntı yaşanmaktadır. Tablo 19'da görüleceği üzere ülke genelinde %1,5 olan yüksek teknoloji sektörlerin istihdamdaki payı Kütahya'da %0,1'dir. Buna karşın, ilde orta-yüksek teknoloji sektörlerin payı %16,8'dir. Kütahya, bu oranla TR33 Bölgesi illerinden yalnızca Manisa'nın gerisindedir. Manisa'da Kütahya'dan daha ileri düzeyde teknoloji istihdamı sağlayan alt sektörlerin başında otomotiv yan sanayi olarak da bilinen motorlu kara taşıtı ve römork imalatı gelmektedir. Ayrıca Kütahya'nın imalat sektörü istihdamının orta düşük teknoloji sektörlerde yoğunlaşmış olması, yüksek ve orta-yüksek teknoloji sektörlerine geçiş potansiyeli olduğunu göstermektedir.

**Tablo 19 - İmalat Sektörü İstihdamının Teknoloji Düzeyine Dağılımı (%)**

Sektör	Kütahya	Afyonkarahisar	Manisa	Uşak	Bilecik	Eskişehir	Türkiye
Yüksek Teknolojili	0,1	0,1	9,3	1,2	0,0	0,5	1,5
Orta-Yüksek Teknolojili	16,8	5,9	22,3	1,5	5,4	26,3	14,7
Orta-Düşük Teknolojili	52,1	55,7	39,0	14,8	77,1	42,2	31,8
Düşük Teknolojili	31,0	38,3	29,4	82,5	17,5	31,0	52,0

Kaynak: SGK İstatistik Yıllığı (2014); Zafer Kalkınma Ajansı Hesaplamaları

İlde hizmetler sektörünün niteliği (bilgi yoğunluğu) ülke genelinin gerisindedir. Eurostat, NACE Rev.2 Sınıflaması'na göre hizmet sektörlerinin bilgi yoğunlukları sınıflamasını belirlemiştir. Bu sınıflamaya göre ülke genelinde bilgi yoğunluğu yüksek sektörlerin hizmet sektörü istihdamındaki payı %30,9 iken Kütahya'da bu oran %24,6'dır. Kütahya bu oranla Afyonkarahisar dışındaki yakın çevresindeki illerin gerisindedir. Bilgi yoğun sektörlerin arasındaki yüksek teknoloji bilgi yoğun sektörlerin oranı ise ülke genelinde %2,6 iken Kütahya %1,8'lik oranla Manisa ile beraber TR33 Bölgesi illeri arasında bu alanda lider konumdadır. Bunun yanı sıra Tablo 20'de görüldüğü üzere bilgi yoğunluğu yüksek pazara yönelik ve finansal hizmet sektörlerindeki istihdamın payının da genel olarak ülke geneline kıyasla düşük olduğu görülmektedir. Bu durum, hizmetler sektöründe yaratılan katma değeri olumsuz etkilemektedir.

**Tablo 20 - Hizmet Sektörünün Bilgi Yoğunluğu (%)**

	Kütahya	Afyonkarahisar	Manisa	Uşak	Bilecik	Eskişehir	Türkiye
<b>Bilgi Yoğunluğu Yüksek</b>	<b>24,6</b>	<b>23,5</b>	<b>28,1</b>	<b>25,8</b>	<b>27,1</b>	<b>34,2</b>	<b>30,9</b>
Pazara Yönelik	8,2	7,3	10,5	9,3	8,7	14,6	12,4
Yüksek Teknolojili	1,8	0,8	1,8	1,4	2,3	3,3	2,6
Finansal	1,3	1,2	1,6	1,4	1,6	1,3	2,3
Diğer	13,3	14,2	14,2	13,7	14,5	15,0	13,6
<b>Bilgi Yoğunluğu Düşük</b>	<b>75,4</b>	<b>76,5</b>	<b>71,9</b>	<b>74,2</b>	<b>72,9</b>	<b>65,8</b>	<b>69,1</b>
Pazara Yönelik	73,0	75,3	70,0	71,7	71,3	63,6	66,2
Diğer	2,4	1,2	1,9	2,5	1,6	2,2	2,9

Kaynak: SGK İstatistik Yıllığı (2014); Zafer Kalkınma Ajansı Hesaplamaları

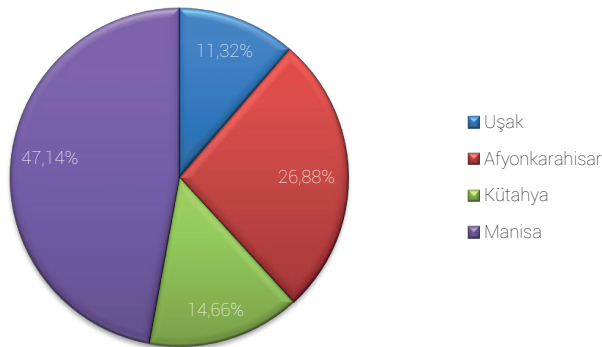
**İl, bitkisel üretim yönünden ülke genelinde orta sıralardadır.** Kütahya yıllık yaklaşık 860 milyon TL'lik üretimiyle ülke genelindeki bitkisel üretimin yaklaşık %0,9'unu gerçekleştirmektedir. İlin bitkisel üretimi çevresindeki illerden Bilecik ve Uşak'ın üzerindedir. Ayrıca Kütahya 2011 yılına kıyasla bitkisel üretimde ülke sıralamasında 39. sıradan 38. sıraya yükselmiştir. Tarım istihdamının yoğun olduğu ilde bitkisel üretimde ülke sıralaması ve toplam üretim rakamları hassasiyetle takip edilmeli ve ilde bitkisel üretim veriminin artırılmasına yönelik politikalar geliştirilmelidir. Çevre iller ile Bölge illerinin bitkisel üretim değerleri ve ülke içindeki payları Tablo 21'de; illerin TR33 Bölgesi'ndeki üretim oranları ise Grafik 4'te verilmektedir. Tablo ve Grafikten görüleceği üzere Manisa ili Bölge'deki en yüksek üretime sahip olan ildir.

**Tablo 21 - İllerin Bitkisel Üretim Değerleri ve Türkiye Genelindeki Payları (%)**

	Bitkisel Üretim Değerleri (1.000 TL)	Payı (%)	Sırası
Kütahya	860.624	0,9	38
Afyonkarahisar	1.577.774	1,6	20
Uşak	664.444	0,7	46
Manisa	2.766.638	2,8	8
Bilecik	498.033	0,5	49
Eskişehir	961.108	1,0	33
Türkiye	97.988.282	100,0	-

Kaynak: TÜİK (2014); Zafer Kalkınma Ajansı Hesaplamaları

**Grafik 4 – Bölge'deki İllerin Bitkisel Üretimdeki Payları**



Kaynak: TÜİK, Bitkisel Üretim İstatistikleri (2014); Zafer Kalkınma Ajansı Hesaplamaları

**İlde besi hayvancılığı, bitkisel üretime göre biraz daha iyi durumdadır.** Kütahya canlı hayvanlar değeri açısından 2011 yılında ülke genelinin %1,3'üne sahipken 2014 yılı itibariyle bu oran az da olsa düşerek %1,1 olmuştur. Sıralamada da Kütahya 31. sıradan 38. sıraya gerilemiştir. Ayrıca rakamsal olarak 2014 yılında canlı hayvanlar değerlerinde de 2011 yılına göre yaklaşık olarak 90 milyon TL'lik bir düşüş göze çarpmaktadır. Hayvansal üretim değerlerine bakıldığında ise ilk olarak Kütahya ve çevre illerinin verilerinde rakamsal olarak oldukça yüksek bir artış yaşandığı fark edilmektedir. 2011 yılı rakamlarına kıyasla Kütahya'nın üretimini yaklaşık iki katına, Afyonkarahisar'ın ise yaklaşık dört katına çıkardığı görülmektedir. 2011 yılında Kütahya'nın hayvansal üretim değeri yaklaşık 163 milyon TL iken Afyonkarahisar'ın 2011 yılındaki hayvansal üretim değeri 283 milyon TL'dir.

2014 yılı verilerine göre Kütahya hayvansal üretim değerlerinde, yakın çevresindeki Bilecik, Eskişehir ve Uşak gibi illeri geride bırakmıştır. Bu durum ilde, et üretiminden çok, süt ve süt ürünleri üretiminin gelişmesiyle ilişkilidir. 2002 yılında yaklaşık 150 Milyon TL olan canlı hayvan değeri 2014 yılında 697 Milyon TL civarına; yine 2002 yılında 77 Milyon TL olan hayvansal üretim değeri 2014 yılında 360 Milyon TL civarına yükselmiş ve büyük bir gelişim yaşanmıştır. TR33 Bölgesi illerinden Afyonkarahisar ise hem canlı hayvanlar hem de hayvansal üretim değerlerinde lider konumdadır. Kütahya, çevre illeri ve Türkiye'nin 2014 yılına ait canlı hayvan değerleri ve hayvansal üretim değerleri Tablo 22'de ve 23'te verilmektedir.

**Tablo 22 - İllerin Canlı Hayvanlar Değerleri ve Türkiye Genelindeki Payları (%)**

	Canlı Hayvanlar Değerleri (1.000 TL)	Payı (%)	Sırası
Kütahya	697.159	1,1	38
Afyonkarahisar	1.563.204	2,5	5
Manisa	1.404.262	2,2	10
Uşak	678.555	1,1	41
Bilecik	181.965	0,3	77
Eskişehir	719.689	1,2	37
Türkiye	62.512.144	100,0	-

Kaynak: TÜİK (2014); Zafer Kalkınma Ajansı Hesaplamaları

**Tablo 23 - İllerin Hayvansal Üretim Değerleri ve Türkiye Genelindeki Payları (%)**

	Hayvansal Üretim Değerleri (1.000 TL)	Payı (%)	Sırası
Kütahya	360.392	0,8	28
Afyonkarahisar	1.066.805	2,4	4
Manisa	799.596	1,8	5
Uşak	164.907	0,4	60
Bilecik	59.277	0,1	76
Eskişehir	268.718	0,6	38
Türkiye	44.332.506	100,0	-

Kaynak: TÜİK (2014); Zafer Kalkınma Ajansı Hesaplamaları

İlde organik üretim yeterli düzeyde olmamasına rağmen 2011 yılına göre bir iyileşme söz konusudur. Kütahya 2014 yılına bakıldığında 2011 yılındaki organik üretiminden daha ileri bir noktadadır. Çiftçi sayısı 50'den 219'a, üretim alanı 63 hektardan 1.268 hektara ve üretim de 623 tondan 3.143 tona yükselmiştir. Ülke genelinde organik üretim yapan 71.472 çiftçinin 219'u Kütahya'dadır. İlde tarım alanında yüksek oranda istihdam olmasına rağmen organik tarımda beklenen düzeye erişilemediği düşünülmektedir. Tablo 24'teki bilgilere göre ülkedeki organik üretim alanlarının %0,15'ine sahip durumdaki Kütahya'nın üretimdeki payı %0,19'dur. Organik üretimin yeterince gelişmemesi nedeniyle Kütahya ili, Uşak ve Eskişehir hariç olmak üzere çevre illerinden daha az organik üretim yapmaktadır.

**Tablo 24 - Organik Üretim**

	Çiftçi Sayısı	Üretim Alanı (Hektar)	Üretim (Ton)	Üretimdeki Payı (%)
Kütahya	219	1.268	3.143	0,19
Afyonkarahisar	670	2.445	18.844	1,15
Manisa	2.258	13.731	77.005	4,69
Uşak	144	554	598	0,04
Bilecik	100	155	3.620	0,22
Eskişehir	14	102	632	0,04
Türkiye	71.472	842.216	1.642.235	100,00

Kaynak: TÜİK (2014); Zafer Kalkınma Ajansı Hesaplamaları

İlde ekilen tarım alanlarının oranı ülke genelinden fazlayken sebze alanlarının oranı düşüktür. TR33 Bölgesi illerinde nadas alanları oranı ülke geneline kıyasla düşüktür. Bu durum toprağın yoğun olarak ekilip biçildiğini ve fazla nadasa bırakılmadığını göstermektedir. Bunun Kütahya'daki nedeni ise ilde, orman ve dağ gibi coğrafi kısıtlar nedeniyle tarıma elverişli arazilerin azlığıdır. Kütahya'da özellikle orman alanlarına bağlı olarak tarım alanlarının sınırlı olduğu anlaşılmaktadır. Ülke genelinde %3,9'luk tarım alanını kaplayan sebze bahçelerinde ise Kütahya'nın %2,2'lik bir değere sahip olduğu görülmektedir. İlde, özellikle iklim koşullarına da bağlı nedenlerle sınırlı alanlarda yapılan sebze üretimi, katma değer artırılması için önemlidir.

**Tablo 25 - Tarım Alanlarının Kullanımına Göre Dağılımı**

	İşlenen Tarım Alanı (Hektar)	Ekilen (%)	Nadas (%)	Sebze (%)
Kütahya	297.345	84,6	13,2	2,2
Afyonkarahisar	447.362	81,7	16,7	1,6
Manisa	301.706	84,9	3,9	11,2
Uşak	215.118	96,0	0,7	3,3
Bilecik	70.249	72,4	16,5	11,1
Eskişehir	581.421	62,1	36,1	1,8
Türkiye	20.693.579	76,3	19,8	3,9

Kaynak: TÜİK (2014); Zafer Kalkınma Ajansı Hesaplamaları

İlde uzun ömürlü bitkilerin kapladığı alanlarda diğer meyveler, içecek ve baharat bitkileri alanı öne çıkmaktadır. Tablo 26 incelendiğinde söz konusu türdeki alanların payı ülke genelinde %60,1 iken Kütahya'da %96,1'dir. Bu oranıyla Kütahya, çevre illerinin oldukça ilerisindedir. Ancak TÜİK Seçilmiş Göstergelerle İller 2011 rakamlarına göre bağ alanı oranı %15,7 olan Kütahya'da 2014 yılında bağ alanı oranı %3,9'a düşmüştür.

**Tablo 26 - Uzun Ömürlü Bitkiler Alanlarının Türlerine Göre Dağılımı**

	Toplam Uzun Ömürlü Bitkiler Alanı (Ha)	Diğer Meyveler, İçecek ve Baharat Bitkileri Alanı (%)	Bağ Alanı (%)	Zeytin Ağaçlarının Kapladığı Alan (%)
Kütahya	7.963	96,1	3,9	0,0
Afyonkarahisar	17.090	91,9	8,1	0,0
Manisa	192.580	12,6	40,0	47,4
Uşak	8.573	45,7	53,0	1,3
Bilecik	11.454	74,1	11,7	14,2
Eskişehir	4.083	71,0	24,2	4,8
Türkiye	3.242.812	60,1	14,4	25,5

Kaynak: TÜİK (2014); Zafer Kalkınma Ajansı Hesaplamaları

İldeki ihracat, hızlı biçimde artmasına rağmen Bölge illerini yakalayamamıştır. 2004-2014 yılları arasında ildeki ihracat artış oranı ülke genelindeki artış oranından yüksek olmasına rağmen, 2014 ihracatının yakın çevresindeki illerden sadece Bilecik'in önünde yer aldığı görülmektedir. Bölge illerinde ise 2014 yılı içinde en düşük ihracat rakamı Kütahya'ya aittir. Aynı dönem içerisinde TR33 Bölgesi illerinden Afyonkarahisar ve Uşak illerinin ihracatı daha hızlı şekilde artarken Kütahya'ya nüfus ve ticaret yapısı yönünden benzer olan Afyonkarahisar'daki ihracatın, Kütahya'dakinden daha hızlı artmış olması Kütahya ihracatının da daha hızlı geliştirilebileceğinin göstergesidir. TR33 Bölgesi illerinden Manisa'nın oran olarak fazla büyümemiş olması dikkat çekse de ihracat rakamları olarak TR33 Bölgesi'nin ihracattaki lideri olarak göze çıkmaktadır.



**Tablo 27 - İllerin İhracat Değerleri**

	İhracat (2004, Dolar)	İhracat (2014, Dolar)	2004-2014 Artış Oranı (%)
Kütahya	71.774.225	194.066.188	170,4
Afyonkarahisar	92.737.585	358.346.370	286,4
Manisa	2.326.684.822	4.311.379.956	85,3
Uşak	68.456.481	268.352.781	292,0
Bilecik	29.867.839	86.440.550	189,4
Eskişehir	204.764.619	899.546.909	339,3
Türkiye	63.798.811.561	151.292.662.445	137,1

Kaynak: TİM, İhracat Rakamları (2014)

İldeki ihracat genel olarak ülke genelindekinden farklı sektörlerde yoğunlaşmakla birlikte, taş ve toprağa dayalı sanayilerdeki ihracat öne çıkmaktadır. NACE (Avrupa Topluluğunda Ekonomik Faaliyetlerin İstatistik Sınıflaması) Kodu, ISIC'in (International Standart Industrial Classification) Avrupa Birliği tarafından kullanılan uyarlamasıdır. Kısaca istatistiksel anlamda kullanılmak üzere farklı işkollarının sınıflandırıldığı bir kod sistemidir.

Ülke geneli ile Kütahya ilinin 2014 yılında ISIC Rev. 3 sınıflamasına göre en çok ihracat yaptığı 3 sektör ve ihracat miktarları Tablo 28'de sunulmaktadır. Kütahya ihracatında ilk 3 sırada yer alan sektörlerden ikisinin ülke geneli ile birbirinden farklı olması sektörel yapıdaki farklılığı göstermektedir. Ayrıca, ülke genelinde ilk 3 sektörün ihracattaki payı %32,6 iken, Kütahya'da cam, porselen ve seramik gibi ürünleri içeren metalik olmayan diğer mineral ürünler sektörünün payının %83,0'ı bulması dikkat çekmektedir. Bu durum, ildeki ihracatın sektörel bağımlılığını göstermektedir. Bu sektörde küresel piyasalarda yaşanacak bir krizin ildeki ihracatı ciddi ölçüde etkileyeceği düşünülmektedir.

**Tablo 28 - İhracatta Öne Çıkan Sektörler**

Kütahya İli İhracatında Öne Çıkan Sektörler		
Sektör Adı	İhracat 2014 (1.000 Dolar)	Payı (%)
Metalik Olmayan Diğer Mineral Ürünler	151.857	83,0
Ana Metal Sanayi	7.598	4,2
Taş Ocakçılığı ve Diğer Madencilik	5.254	2,9
İlk Üç Sektör Toplamı	164.709	90,1

Kaynak: TÜİK (2014); Zafer Kalkınma Ajansı Hesaplamaları

**Ülke İhracatında Öne Çıkan Sektörler**

Sektör Adı	İhracat 2014 (1.000 Dolar)	Payı (%)
Ana Metal Sanayi	16.636.352	10,6
Tekstil Ürünleri	15.413.632	9,8
İlk Üç Sektör Toplamı	51.267.735	32,6

Kaynak: TÜİK (2014); Zafer Kalkınma Ajansı Hesaplamaları

İhracatın yoğun olduğu sektörlerden metalik olmayan diğer mineral ürünler sektörü, ithalatta da önemli bir yer tutmaktadır. İlin ithalatında öne çıkan sektörler bakıldığında makine teçhizat gibi yatırım malları ve ana metal sanayi gibi üretime girdi sağlamaya yönelik ürünlerin ithalatı dikkat çekmektedir. İlde ithalatta genellikle üretimde kullanılan mallarının ithalatının önde olması, ithalatta daha çok sanayi kesiminin büyük rol oynadığı göstermektedir.

**Tablo 29 - İthalatta Öne Çıkan Sektörler**

Kütahya İli İthalatında Öne Çıkan Sektörler		
Sektör Adı	İhracat 2014 (1.000 Dolar)	Payı (%)
Başka Yerde Sınıflandırılmamış Makine ve Teçhizat	60.293	30,2
Ana Metal Sanayi	24.856	12,4
Metalik Olmayan Diğer Mineral Ürünler	20.756	10,4
İlk Üç Sektör Toplamı	105.905	53,0

Kaynak: TÜİK(2014); Zafer Kalkınma Ajansı Hesaplamaları

**Ülke İthalatında Öne Çıkan Sektörler**

Sektör Adı	İhracat 2014 (1.000 Dolar)	Payı (%)
Kimyasal Madde ve Ürünler	34.876.714	14,4
Gizli Veri	34.765.569	14,4
Ana Metal Sanayi	26.437.031	10,9
İlk Üç Sektör Toplamı	96.079.314	39,7

Kaynak: TÜİK (2014), Zafer Kalkınma Ajansı Hesaplamaları

İldeki ihracat, tüketim mallarında yoğunlaşmaktadır. Tablo 30'daki bilgilere göre Standart Uluslararası Ticaret Sınıflamasına Dayalı Geniş Ekonomik Gruplara Göre Sınıflama (BEC Rev.4) bazında 2014 yılı ihracat verileri incelendiğinde Kütahya'da tüketim malları ihracatının payı %69,7 iken bu değer TR33 Bölgesi genelinde %39,3'tür. Söz konusu durum, ilin seramik ve porselen gibi ürünlerin ihracatında yoğunlaşmasıyla ilişkilidir. Kütahya'nın ihracatında 2. ana kaleme sahip grup ham madde ve ara mallardır. Sermaye mallarında ilin neredeyse hiç ihracat yapmadığı görülmektedir.

**Tablo 30 - İhracatın Geniş Ekonomik Gruplara Göre Dağılımı (%)**

İhracat	Kütahya	Afyonkarahisar	Manisa	Uşak	TR33 Bölgesi
<b>Sermaye (Yatırım) Malları</b>	<b>0,9</b>	<b>1,9</b>	<b>21,7</b>	<b>0,4</b>	<b>15,7</b>
<b>Ham Madde ve Ara Malları</b>	<b>29,4</b>	<b>57,1</b>	<b>44,7</b>	<b>41,5</b>	<b>45,0</b>
Sanayi İçin İşlem Görmemiş Ham Maddeler	4,3	11,6	0,6	11,5	3,3
Sanayi İçin İşlem Görmüş Ham Maddeler	22,9	42,2	14,5	29,6	20,1
Diğer	2,3	3,2	29,6	0,4	21,6
<b>Tüketim Malları</b>	<b>69,7</b>	<b>41,0</b>	<b>33,6</b>	<b>58,1</b>	<b>39,3</b>
<b>Diğer</b>	<b>0,0</b>	<b>0,0</b>	<b>0,0</b>	<b>0,0</b>	<b>0,0</b>

Kaynak: TÜİK (2014); Zafer Kalkınma Ajansı Hesaplamaları

İlde yoğun olarak ham madde ve ara malı ithal edilmesi ithalatta dış bağımlılığı göstermektedir. Tablo 31'deki bilgilere göre BEC Rev.4 sınıflamasına göre 2014 yılında ham madde ve ara malları ithalatının toplam ithalattaki payı, Kütahya'da %61,1 iken TR33 Bölgesi genelinde %84,3'tür. Bu durum, ilin ham madde ve ara malları ihtiyacının Bölge geneline kıyasla az olduğunu göstermektedir. Ham madde ithalatında Bölge illerinden Manisa ve Uşak'ın öne çıktığı görülmektedir. Tüketim malları ithalatında ise ilin Bölge genelinden yüksek oranda ithalat yapması dikkat çekmektedir.

**Tablo 31 - İthalatın Geniş Ekonomik Gruplara Göre Dağılımı (%)**

İthalat	Kütahya	Afyonkarahisar	Manisa	Uşak	TR33 Bölgesi
<b>Sermaye (Yatırım) Malları</b>	<b>31,4</b>	<b>24,9</b>	<b>12,7</b>	<b>13,2</b>	<b>13,9</b>
<b>Ham Madde Ve Ara Malları</b>	<b>61,1</b>	<b>73,3</b>	<b>85,8</b>	<b>86,2</b>	<b>84,3</b>
Sanayi İçin İşlem Görmemiş Ham Maddeler	9,8	12,8	1,0	23,7	3,1
Sanayi İçin İşlem Görmüş Ham Maddeler	34,4	41,6	27,5	58,7	30,1
Diğer	16,8	18,8	57,2	3,7	51,1
<b>Tüketim Malları</b>	<b>7,0</b>	<b>1,8</b>	<b>1,5</b>	<b>0,6</b>	<b>1,7</b>
<b>Diğer</b>	<b>0,6</b>	<b>0,0</b>	<b>0,0</b>	<b>0,0</b>	<b>0,0</b>

Kaynak: TÜİK (2014); Zafer Kalkınma Ajansı Hesaplamaları

İlin ihracatı, istihdamda olduğu gibi orta-düşük teknoloji sektörlerde yoğunlaşmaktadır. Ülke genelinde ve Bölge illerinde 2014 yılı imalat sektörü ihracatının teknoloji seviyelerine göre dağılımı Tablo 32'de sunulmaktadır. Tablodaki verilere göre Kütahya; Afyonkarahisar ve Uşak'takine benzer şekilde yüksek ve orta-yüksek teknoloji sektörler ihracatında ülke genelinin üzerinde bir sıkıntı yaşamaktadır. Söz konusu sektörlerin ihracattaki payı ülke genelinde %35,0 iken Kütahya'da %1,8 seviyesindedir. İldeki ihracatın düşük teknoloji sektörler yerine orta-düşük teknoloji sektörlerde yoğunlaşması olumlu bir durumdur. Ancak, ilin orta-düşük teknoloji sektörlerde çok yoğunlaşıp, yüksek ve orta-yüksek teknoloji sektörlerdeki ihracatta çok sınırlı kalması orta düşük teknoloji sektörlerden orta-yüksek teknoloji sektörlerine geçişte sorunlar yaşandığını göstermektedir.

**Tablo 32 - İmalat Sektörü İhracatının Teknoloji Düzeylerine Göre Dağılımı (%)**

İhracat	Kütahya	Afyonkarahisar	Manisa	Uşak	Türkiye
<b>Yüksek Teknolojili</b>	<b>0,0</b>	<b>0,1</b>	<b>0,4</b>	<b>0,4</b>	<b>3,4</b>
<b>Orta-Yüksek Teknolojili</b>	<b>1,8</b>	<b>4,2</b>	<b>37,7</b>	<b>3,0</b>	<b>31,6</b>
<b>Orta-Düşük Teknolojili</b>	<b>94,6</b>	<b>81,8</b>	<b>33,5</b>	<b>11,5</b>	<b>29,2</b>
<b>Düşük Teknolojili</b>	<b>3,6</b>	<b>13,9</b>	<b>28,4</b>	<b>85,1</b>	<b>35,8</b>

Kaynak: TÜİK, Dış Ticaret İstatistikleri (2014); Zafer Kalkınma Ajansı Hesaplamaları

İlde yoğun olarak orta-yüksek teknoloji sektörlerde ithalat yapılmaktadır. Ülke genelinde yüksek ve orta-yüksek teknoloji sektörlerdeki ithalatın payı %56,1 iken Kütahya'da %52,2'dir. Bu durum, Kütahya'daki ithal teknolojik ürünlere bağımlılığın ülke genelindekinden biraz daha düşük seviyede olduğunu göstermektedir. Teknoloji düzeylerine göre Bölge illeri ve ülke geneli ithalatının dağılımının verildiği Tablo 33'ten, Kütahya'da ve ülke genelinde ithalatın teknoloji düzeyinin ihracatın teknoloji düzeyinden yüksek olduğu anlaşılmaktadır. Bu durumun sebebi yüksek teknoloji ürünlerin az miktarda üretilmesidir. Genel olarak yüksek teknoloji ürün ithal edilip düşük teknoloji ürün ihraç edilmesi, illerin dış ticaret dengesini bozmaktadır.

**Tablo 33 - İmalat Sektörü İthalatının Teknoloji Düzeylerine Göre Dağılımı (%)**

İthalat	Kütahya	Afyonkarahisar	Manisa	Uşak	Türkiye
<b>Yüksek Teknolojili</b>	<b>7,8</b>	<b>2,2</b>	<b>46,5</b>	<b>1,2</b>	<b>14,0</b>
<b>Orta-Yüksek Teknolojili</b>	<b>44,4</b>	<b>49,5</b>	<b>32,3</b>	<b>70,1</b>	<b>42,1</b>
<b>Orta-Düşük Teknolojili</b>	<b>41,0</b>	<b>41,5</b>	<b>17,1</b>	<b>6,0</b>	<b>30,4</b>
<b>Düşük Teknolojili</b>	<b>6,8</b>	<b>6,8</b>	<b>4,1</b>	<b>22,7</b>	<b>13,5</b>

Kaynak: TÜİK, Dış Ticaret İstatistikleri (2014); Zafer Kalkınma Ajansı Hesaplamaları

## 1. AFET YÖNETİMİ

Afet, toplumun veya toplumun bir kesiminin sahip olduğu imkanlarla üstesinden gelmeye yetersiz kalacağı düzeyde fiziksel, ekonomik ve sosyal kayıplar yaşadığı ve günlük hayatı durduran veya kısmen kesintiye uğratan doğal, teknolojik ve insan kaynaklı tehlikelerin yarattığı sonuçtur. Afetler türlerine göre iki sınıfa ayrılır: Doğal afetler ile teknolojik ve insan kaynaklı afetler. Doğal afetler, oluşum gerekçesi değiştirilemeyen, zamanlamasının tespitinde net bir yöntem olmayan ve etkisi büyük olan olaylar zinciridir. Teknolojik ve insan kaynaklı afetler ise doğal afetlerden farklı olarak teknolojik ve teknik yetersizliklerden veya ihmallerden dolayı ortaya çıkan afet türleridir.

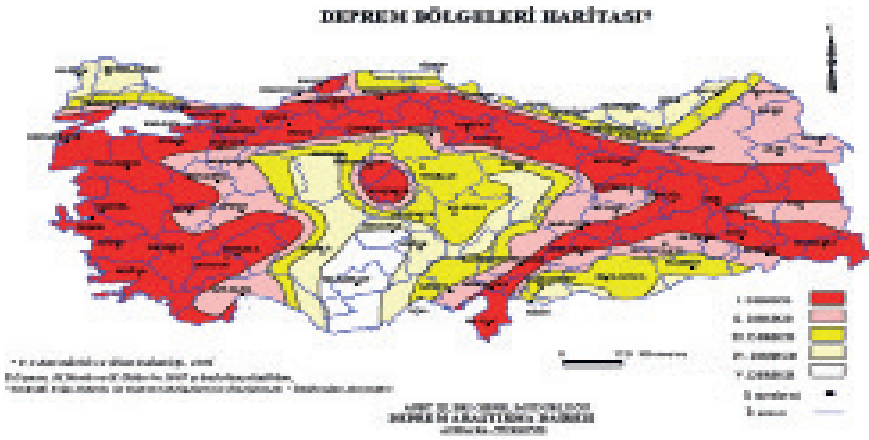
Türkiye doğal afet yaşayan ve bu afetlerden zaman zaman önemli ölçüde etkilenen ülkeler arasındadır. Yaşanan bu afetler ülkenin ekonomik yapısına zarar vermektedir. Türkiye'de maddi zararların ve can kaybının en çok yaşandığı doğal afet türü ülkenin jeolojik yapısından dolayı depremlerdir. Yapılan araştırmalara göre 1900-2013 yılları arasında ülke ekonomisine en fazla zarar veren 67 depremin toplam maliyeti 25 milyar dolara yakındır. (*Em-Dat Uluslararası Afet Veri Tabanı*) Bu depremlerde hayatını kaybedenlerin toplamı da 89.236 kişidir. Depremleri takip eden ve en fazla maddi hasara ve can kaybına yol açan diğer bir afet türü ise su baskınlarıdır.

Bölge, Türkiye'nin afetler konusundaki genel özellikleriyle benzerlik göstermektedir. Özellikle etkin fay hatlarının üzerinde bulunmasından dolayı Bölge'de can ve mal kaybına neden olan depremler meydana gelmektedir. Ayrıca Bölge'nin tamamına bakıldığında su baskını, heyelan, kaya düşmesi ve yangın gibi afetler de zaman zaman yaşanmaktadır. Bu nedenle bu eksenle, afet öncesinde risklerin tespit edilmesi ve güçlendirme çalışmaları, afet sırasında etkili ve sonuç odaklı müdahaleler ve afet sonrasında ise etkileri azaltmaya yönelik tedbirler bütüncül bir yaklaşımla ele alınmaktadır.

**Kütahya ve çevre illeri yoğun deprem kuşağında olan illerdir.** Bu çevrede tarih boyunca büyük depremler görülmüştür. Kütahya ve çevre illeri doğal afet riski taşıyan jeolojik ve topografik özelliklere sahiptir. Bu yüzden doğal afet riski yoğun olan bir yöredir. Bu çevrede yapılacak yapıların deprem yönetmeliklerine uygun inşa edilmesi önem arz etmektedir. Ayrıca çevrede oluşacak depremler öncesi ve sonrasında yapılacak her türlü hazırlık, müdahale ve koordinasyon konusunda çalışmalar yapılmalıdır.

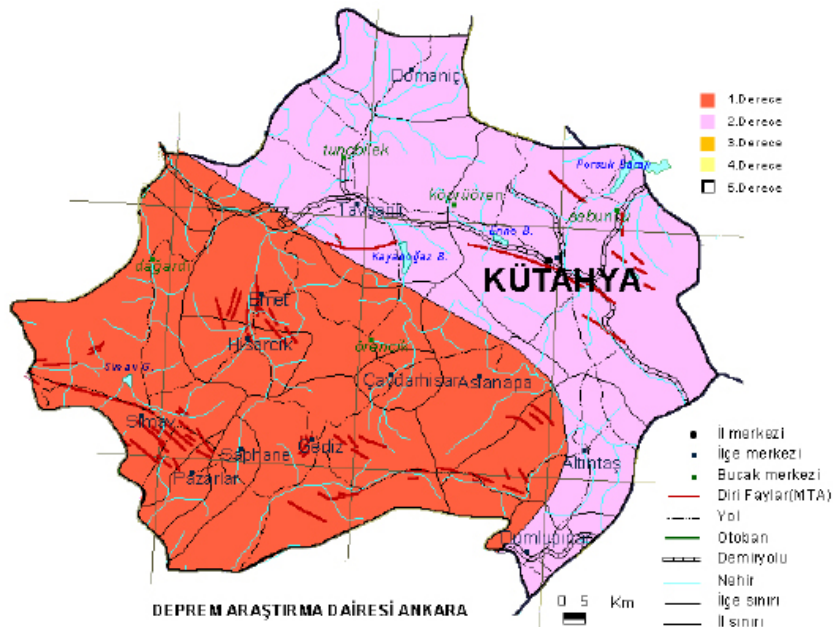
**Kütahya'nın kuzeydoğusunda kalan alan ikinci derece, güneybatısında kalan alan ise birinci derece deprem kuşağındadır.** Çevre illerinden Eskişehir'in büyük bir kısmı ikinci ve üçüncü derecede deprem kuşağında bulunmaktadır. Afyonkarahisar'ın özellikle güney kesimleri 1. derece deprem kuşağındadır. Uşak'ın ise batı kesimleri 1. derece, doğu kesimleri ise 2. derece deprem kuşağındadır. Bilecik'in ise kuzey kesimleri 1. derece, güney kesimleri 2. derece deprem kuşağındadır. Görüleceği üzere Kütahya ve çevresindeki iller genel olarak 1. ve 2. derece deprem kuşağında bulunmakta ve bu da Kütahya ve çevre illerinin yüksek depremsellik riskini göstermektedir.

## Harita 5 - Türkiye Deprem Bölgeleri Haritası



Kaynak: AFAD, Deprem Dairesi Başkanlığı

## Harita 6 - Kütahya Deprem Bölgeleri Haritası



Kaynak: AFAD, Deprem Dairesi Başkanlığı

Kütahya'da 1900'lü yılların başından itibaren büyüklüğü 5 ve 5'ten büyük olan birçok deprem olmuştur. Bu depremlerden en büyüğü 1970 yılında gerçekleşen 7,2 büyüklüğündeki Gediz depremidir. 2009, 2010 ve 2011 yıllarında da Simav'da meydana gelen depremler de son yıllarda ildeki en büyük ve yıkıcı depremlerdir.

Kütahya il merkezi 2. derece deprem bölgesi olmakla birlikte ilin güneybatısı 1. derece deprem bölgesidir. Kütahya'da yapılan araştırmalar sonucunda ilde 6,0 büyüklüğündeki bir depremin 49 yılda bir gerçekleşme olasılığı %68,8 iken 7,0 büyüklüğündeki bir depremin aynı zaman diliminde gerçekleşme olasılığı %20,2'dir. Bu bilgilere göre Kütahya'daki yapıların deprem risklerinin belirlenmesi ve yeni yapılacak yapıların tüm deprem yönetmeliklerine uygun olması gerekmektedir.

Kütahya ve çevresi yüksek deprem riski taşımaya rağmen zorunlu deprem sigortası olan konut oranı düşük seviyelerde seyretmektedir. Kütahya ve çevre illeri arasında sigortalılık oranı geçen senelere oranla artış göstermekle birlikte yine de istenen düzeye ulaşamamıştır. Çevre illerinde 2012'de sigortalılık oranı en az olan il %20,2 ile Afyonkarahisar iken 2015 yılında bu il yine en az sigortalılık oranına sahiptir (%23,3). Sigortalılık oranı en yüksek olan il ise Eskişehir'dir (%50,2). Eskişehir'in bu iller arasında deprem riski en az olan il olmasına rağmen sigortalılık oranının en yüksek olması dikkat çekmektedir. Deprem riskleri çok olan Afyonkarahisar, Kütahya, Uşak gibi illerin sigortalılık oranlarının %20'lerde seyretmesi, çözüm bekleyen bir husus olarak göze çarpmaktadır.

Tablo 34 - İllerin DASK (Doğal Afet Sigortaları Kurumu) Poliçe Dağılımları

İl	Konut Sayısı	Sigortalı Konut Sayısı	Sigortalılık Oranı (%)	Prim Miktarı
Kütahya	155.120	43.760	28,2	4.977.598
Afyonkarahisar	170.720	39.836	23,3	4.680.671
Manisa	309.460	100.754	32,6	13.832.986
Uşak	82.710	23.977	29,0	2.732.025
Bilecik	51.200	19.441	38,0	2.485.204
Eskişehir	233.240	117.121	50,2	11.097.339

Kaynak: <http://www.dask.gov.tr> (Erişim Tarihi: Eylül 2015)

Kütahya, çevre illeri arasında Doğal Afet Sigortaları Kurumu'ndan en çok ödeme alan il konumundadır. 2000-2015 yılları arasında Kütahya DASK'tan 11.185.451 TL ödeme almıştır. Afyonkarahisar 2.268.264 TL ile Kütahya'yı takip etmektedir. Bilecik ve Eskişehir'in DASK'tan aldığı ödeme oldukça az olup Uşak ise hiç ödeme almamıştır. Kütahya prim miktarı açısından Eskişehir'den daha az ödeme yapmasına rağmen, Kütahya'nın aldığı ödeme Eskişehir'den oldukça fazladır. Bu açıdan bakıldığında Kütahya'nın yaşadığı depremlerde mali boyutun da azımsanmayacak ölçüde olduğu göz önüne alınarak zorunlu deprem sigortalı ev sayısının artırılması gerektiği düşünülmektedir.

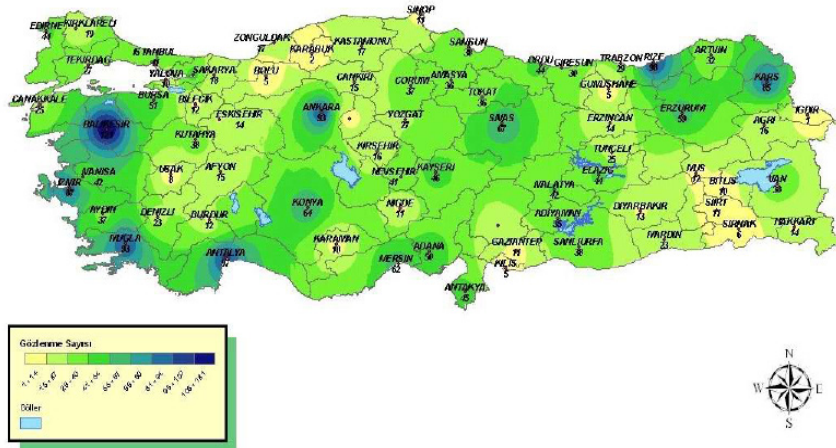
**Tablo 35 – İllerdeki DASK Ödemeleri (2000-2015)**

İl	Dosya Sayısı	Ödeme (TL)
Kütahya	2.180	11.185.451
Afyonkarahisar	1.511	2.268.264
Manisa	14	167.658
Uşak	-	-
Bilecik	17	13.906
Eskişehir	12	10.162

Kaynak: <http://www.dask.gov.tr> (Erişim Tarihi: Eylül 2015)

**Kütahya ve çevre illerinde taşkınlar en çok Kütahya ve Manisa'da görülmektedir.** Bir nehir / dere yatağındaki mevcut su miktarının, havzaya normalden fazla yağmur yağması veya havzada mevcut kar örtüsünün erimesinden dolayı hızla artması ve yatak çevresinde yaşayan canlılara, arazilere, mal ve mülke zarar vermesi olayına "taşkın" denmektedir. Su taşkını olayları Bölge illeri olan Kütahya ve Manisa'da daha çok yaşanmıştır. Kütahya'yı sırasıyla Afyonkarahisar ve Eskişehir takip etmektedir. Depremlerde olduğu gibi sel, taşkın gibi afetlerde de Kütahya'da risk yüksektir. Bu bağlamda Kütahya'da afet riskleri tekrar gözden geçirilmeli ve olabilecek afetlerin etkilerini en aza indirmeye yönelik faaliyetler yapılmalıdır.

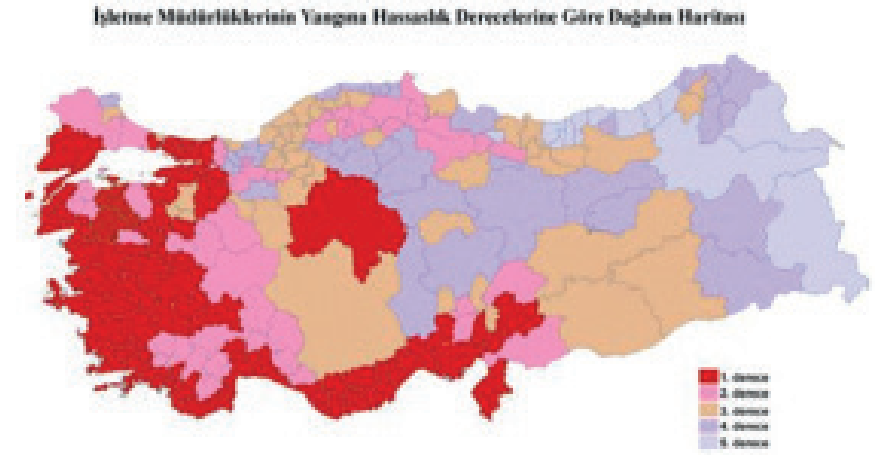
**Harita 7 - Sel-Taşkın-Şiddetli Yağış Afetleri (1940-2010)**



Kaynak: Meteoroloji Genel Müdürlüğü, Araştırma, Afetler (2013)

**Kütahya ve çevre illeri arasında orman yangını riski en çok olan iller Kütahya ve Manisa olarak görünmektedir.** Uşak'ın da büyük bölümü orman yangını riski taşımaktadır. Afyonkarahisar, Bilecik ve Eskişehir ise genel olarak orta derecede orman yangını risk derecesine sahiptir. Orman yangınları, afetlerin görülme sıklığında depremlerden sonra ikinci sırada yer almaktadır. Orman yangınları insanlara zarar verdiği gibi ülkenin can damarı olan ormanların da yok olmasına sebebiyet vermekte ve aynı derecedeki bir ormanın tekrar oluşabilmesi için çok uzun yıllar gerekmektedir. Bu yüzden orman yangınlarından korunmak için gerekli tedbirler alınmalıdır.

**Harita 8 - Orman Yangınları Risk Haritası**



Kaynak: Orman Genel Müdürlüğü (2013)

**Kütahya ilinde son 2 yılda çıkan orman yangınları sayıları karşılaştırıldığında ciddi bir düşüş olduğu görülmektedir.** Çevre iller ve TR33 Bölgesi illeri ile kıyaslandığında il 2013 yılında çıkan orman yangını sayısı bakımından Manisa ilinden sonra 2. sıradadır. 2014 yılına bakıldığında ise orman yangını sayılarında olumlu bir şekilde düşüş yaşanmış olup ilde bu sayı 90 yangından 12 yangına kadar gerilemiştir. Bölge illeriyle kıyaslandığında Kütahya'da 2013 ve 2014 yıllarında çıkan yangınlarda yangın başına hasar gören alanın daha küçük olduğu görülmektedir. TR33 Bölge illeri incelendiğinde 2014 yılında en çok orman yangını Manisa ilinde yaşanmıştır.

**Tablo 36 – İllerde Meydana Gelen Orman Yangınları (2013-2014)**

Orman Yangınları	2013 yılı		2014 yılı	
	Adet	Hektar	Adet	Hektar
Kütahya	90	71,6	12	9,4
Afyonkarahisar	46	82,8	11	16,2
Manisa	137	559,4	13	64,2
Uşak	51	40,1	7	48,6
Bilecik	21	235,5	15	13,4
Eskişehir	48	93,2	15	10,3
Türkiye	3.755	11.456,5	2.149	3.117,3

Kaynak: Orman Genel Müdürlüğü (2014)

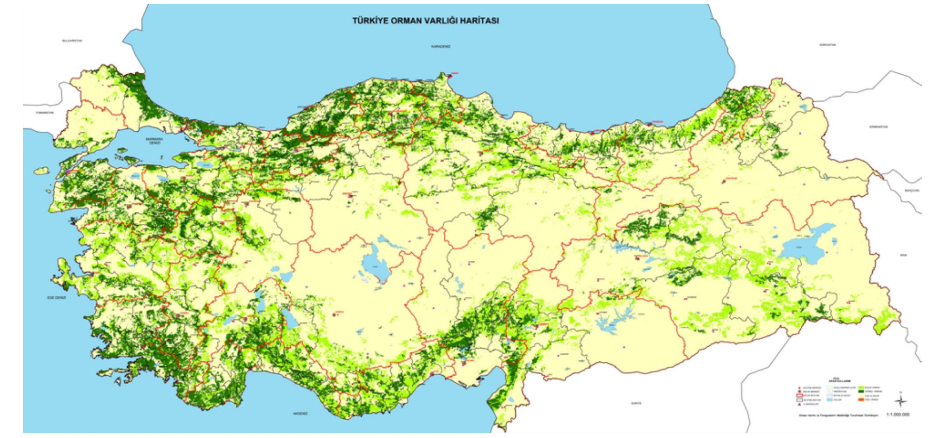
İlde gerçekleştirilen ağaçlandırma faaliyetleri son yıllarda TR33 Bölgesi illerine göre genel olarak gerilerde yer almaktadır. Kütahya ili TR33 Bölgesi illeri arasında ağaçlandırma faaliyetlerinde 2013 yılı hariç genel olarak Manisa ve Afyonkarahisar illerinden geride kalmaktadır. 2013 verilerine göre ise bu durum tam tersi olup TR33 Bölgesi ve çevre illeri içerisinde en fazla ağaçlandırma yapılan il olarak öne çıkmıştır.

**Tablo 37 – İllerin Ağaçlandırma Faaliyetleri (Hektar) (2010-2014)**

	2010	2011	2012	2013	2014
Kütahya	802	757	804	1.499	891
Afyonkarahisar	1.666	2.292	2.769	1.490	1.301
Manisa	1.512	655	2.241	967	1.125
Uşak	704	261	1.014	504	261
Bilecik	367	42	7	201	240
Eskişehir	1.641	1.371	1.299	1.125	1.430
Türkiye	41.857	39.964	42.009	46.656	40.325

Kaynak: Orman Genel Müdürlüğü (2014)

**Harita 9 – Orman Haritası**



Kaynak: Ormanlık İstatistikleri (2012)

Kütahya ili orman alanı açısından çevre illeri ve TR33 Bölgesi illeri arasında en geniş alana sahiptir. 2012 yılında Kütahya ilinde toplam 612.885 hektar orman alanı bulunmaktadır. Orman alanlarının il düzeyinde dağılımı Tablo 38'de verilmektedir.

**Tablo 38 – İllerin Sahip Olduğu Orman Alanları Miktarı (Hektar)**

	Orman Alanı (Ha) (normal + bozuk)
Kütahya	612.885
Afyonkarahisar	238.282
Manisa	534.649
Uşak	219.978
Bilecik	228.649
Eskişehir	351.506
Türkiye	21.678.134

Kaynak: Orman Genel Müdürlüğü (2012)

Bozuk Orman: Ağaçların tepe çatılarının %10'dan az oranda alanı örttüğü ormanlardır.

## 2. KENTSEL HİZMETLER

Kentsel hizmetler; yerleşim yerlerinde yapılan temel eğitim ve sağlık, kentsel fiziki çevre, sosyal donatı gibi alanlardaki hizmetleri kapsamaktadır. Bu hizmetler Bölge'deki iş gücü piyasasının işleyişinden yatırımcıların Bölge'ye çekilmesine, demografik hareketlilikten Bölge'de ikamet edenlerin yaşam memnuniyetine kadar birçok alanı etkilemektedir. Kentsel hizmetlerdeki çeşitlilik ve kalite ile bu olanaklara erişebilirlik yükseldikçe Bölge halkının yaşam memnuniyeti sağlanacaktır.

Bölge'deki yaşam kalitesini artırmak için kamu müdahalelerinde öncelikli alanlar olan eğitim ve sağlık hizmetlerini erişilebilir kılmak gerekmektedir. Bu, bilhassa Bölge genelinde temel hak ve hizmetlere erişimde fırsat eşitliği için gereklidir. Sunulan hizmetlerin kalitesi de bu hizmetlere erişim kadar önemlidir. Bu nedenle, temel hizmetlerin kalitesini iyileştirmek ve halihazırda bu hizmetlerin sunulduğu kurum ve kuruluşları (okul, hastane, toplum merkezleri vb.) her anlamda modernize etmek gerekmektedir. Benzer müdahaleler, söz konusu hizmetlerin adil, kaliteli ve eşit biçimde sunulmasını sağlayacağı için Bölge halkının yaşam kalitesinin artmasını destekleyecektir.

Temel ihtiyaçları karşılanan bireylerin yaşam memnuniyetine etki edecek farklı hizmetler de bulunmaktadır. Bunlar kültür, sanat, spor, eğlence ve dinlence gibi olanakların geliştirilmesine bağlı hizmetlerdir. Bu anlamda, ön plana çıkan hususlar ise yaygınlık ve çeşitliliktir. Bölge sakinlerinin yaşam memnuniyetini artırmak adına sosyal donatılarla birlikte buralarda sunulan kültürel ve sportif hizmetleri çeşitlendirmek ve yaygın kılmak gerekmektedir. Bu nedenlerle 2.YEGEP'te bu eksen ele alınırken Bölge sakinlerinin yaşam kalitelerini ve memnuniyetlerini artırmak üzere, temel ihtiyaçların giderilmesi ve sosyal olanakların çeşitlenmesi üzerinde durulmaktadır.

**Kütahya, çevre illeri ve TR33 Bölgesi illeri arasında spor kulübü sayısı açısından öne çıkmaktadır.** Tablo 39 ve 40 beraber incelendiğinde yüz bin kişiye düşen spor kulübü sayısında Kütahya, TR33 Bölgesi ve çevre illeri içerisinde Uşak ile beraber öne çıkmaktadır. Ancak yüz bin kişiye düşen lisanslı ve faal sporcu sayıları incelendiğinde ise Kütahya, TR33 Bölgesi ve çevre illeri arasında orta sıralarda yer almaktadır. Bu durum, spora yönelik çalışmaların ilde artırılması gerektiğini göstermektedir.

**Tablo 39 - Kütahya ve Çevre İllerindeki Spor Kulübü ve Sporcu Sayıları**

	Kütahya	Afyonkarahisar	Manisa	Uşak	Bilecik	Eskişehir
Spor Kulübü	181	126	241	140	46	173
Lisanslı Sporcu Sayısı	22.534	34.131	59.624	16.827	12.287	57.209
Faal Sporcu Sayısı	4.411	6.584	8.786	2.772	1.807	12.093

Kaynak: Gençlik ve Spor Bakanlığı Spor İstatistikleri (2014)

**Tablo 40 - Kütahya ve Çevre İllerindeki Spor Kulübü ve Sporcu Sayıları (Yüz Bin Kişi Başına Düşen)**

	Kütahya	Afyonkarahisar	Manisa	Uşak	Bilecik	Eskişehir
Spor Kulübü	32	18	18	40	22	21
Lisanslı Sporcu Sayısı	3.943	4.832	4.359	4.815	5.853	7.043
Faal Sporcu Sayısı	772	932	642	793	861	1.489

Kaynak: Gençlik ve Spor Bakanlığı Spor İstatistikleri (2014); Zafer Kalkınma Ajansı Hesaplamaları

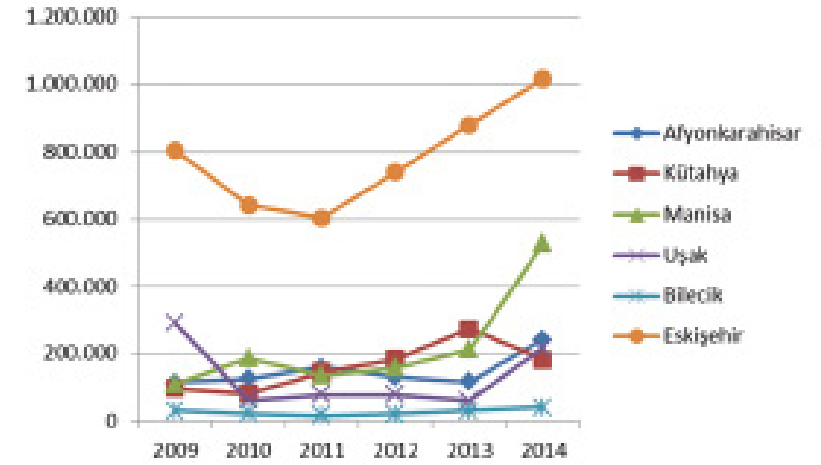
**Sinema seyircisi açısından 2014 yılında Kütahya TR33 Bölgesi illeri arasında gerilerde kalmaktadır.** Tablo 41'deki verilere göre, Kütahya TR33 Bölgesi illeri arasında sinema koltuk sayısı olarak Manisa'dan sonra ikinci sırada gelmesine rağmen izleyici sıralamasında TR33 Bölgesi illeri arasında son sırada yer almaktadır. İzleyici sayısı, ilde gösterilen film sayısının çoğaltılmasıyla artırılabilir. Grafik 5'teki veriler incelendiğinde ise Kütahya'nın 2009-2013 yılları arasında sinema izleme sayısının arttığı ancak yine aynı grafik incelendiğinde bu sayıda 2014 yılında bir düşme yaşandığı görülmektedir. Sosyoekonomik açıdan çok daha iyi bir yerde olan Eskişehir ili ise sinema seyircisi bakımından oldukça iyi bir yerdedir.

**Tablo 41 - İllerde ve Ülke Genelindeki Sinema Alt Yapısı ve Seyirci Sayıları**

	Sinema Salonu Sayısı	Koltuk Sayısı	Gösterilen Film Sayısı	Seyirci Sayısı
Kütahya	15	1.931	311	181.683
Afyonkarahisar	15	1.266	229	241.278
Manisa	30	4.214	534	528.540
Uşak	12	1.338	238	215.807
Bilecik	4	260	68	40.460
Eskişehir	27	3.341	664	1.017.173
Türkiye	2.170	276.318	41.517	55.378.716

Kaynak: TÜİK, Bölgesel İstatistikler (2014)

**Grafik 5 - Yıllara Göre Sinema İzleme Sayıları (2009-2014)**



Kaynak: TÜİK, Sinema İstatistikleri (2014)

**TR33 Bölgesi'nde 3 adet kültür merkezi bulunmaktadır.** Ülke genelinde Kültür ve Turizm Bakanlığı Yatırım ve İşletmeler Genel Müdürlüğüne bağlı 73 adet faaliyette olan kültür merkezinden üçü TR33 Bölgesi'nde Manisa Salihli, Uşak Eşme ve Afyonkarahisar Merkez ilçede bulunmaktadır.

**Kütahya ve çevre illerinde tiyatro, orkestra ve koro gibi farklı türlerdeki sanatsal gösteriler yaygın değildir.** Tablo 42'de gösterildiği üzere Kütahya ve çevre illerinde söz konusu faaliyetlerden en az birinin yapıldığı görülmektedir. Kütahya, bu tür gösterilerde çeşitlilik yönünden TR33 Bölgesi illerinden Manisa ve Afyonkarahisar'ın gerisinde kalmaktadır. Bu durum ilde sanatsal gösterilerin sayısı ve çeşitliliğinde gelişme ihtiyacını göstermektedir. (Tablo 42 ve 43, Güzel Sanatlar Genel Müdürlüğüne bağlı orkestra, koro ve toplulukların yurtiçindeki turneleri baz alınarak oluşturulmuştur.)

**Tablo 42 - İllerde ve Ülke Genelindeki Türlerine Göre Gösteri/Turne Sayıları**

	Tiyatro	Orkestra	Koro	Topluluk
Kütahya	77	-	13	-
Afyonkarahisar	23	1	3	6
Manisa	178	4	2	1
Uşak	17	-	2	-
Bilecik	-	-	1	-
Eskişehir	591	-	5	-
Türkiye	28.359	25	224	61

Kaynak: TÜİK, Kültür İstatistikleri (2013)



**İlde koro turnelerine ve tiyatro gösterilerine ilgi Türkiye ortalamasından yüksektir.** Gösteri ve turne başına düşen izleyici sayıları Tablo 43'te verilmiş olup Kütahya'nın diğer Bölge illerine kıyasla tiyatro gösterilerine ilgisinin fazla olduğu söylenebilir.

**Tablo 43 - İllerde ve Ülke Genelindeki Türlerine Göre Gösteri/Turne Başına Düşen İzleyici Sayıları**

	Tiyatro İzleyicisi	Orkestra İzleyicisi	Koro İzleyicisi	Topluluk İzleyicisi
Kütahya	403	-	2.408	-
Afyonkarahisar	308	1.000	3.000	2.500
Manisa	279	553	550	900
Uşak	149	-	475	-
Bilecik	-	-	750	-
Eskişehir	247	-	890	-
Türkiye	220	875	1.459	1.764

Kaynak: TÜİK, Kültür İstatistikleri (2013)

**İlde kişi başına düşen yeşil alan miktarı çevre illerine göre yüksek düzeydedir.** Çevre ve Şehircilik Bakanlığı İl Çevre Durum Raporlarına göre 2011 yılında kişi başına düşen yeşil alan miktarı Kütahya'da 12 m<sup>2</sup> iken Afyonkarahisar'da 3,3 m<sup>2</sup>, Bilecik'te 7 m<sup>2</sup>, Eskişehir'de 5,9 m<sup>2</sup>, Uşak'ta ise 9 m<sup>2</sup>'dir. İlin, çevre illeri arasında kişi başına olması gereken standart (10 m<sup>2</sup>) yeşil alan miktarının üzerinde olan tek il olması bu alandaki olumlu durumun göstergesidir.

**İldeki internet kullanım oranı, ülke geneline göre daha düşük düzeydedir.** İnternet kullanım oranının ölçülmesinde kullanılan penetrasyon oranı, abone sayısının nüfusa bölünmesiyle elde edilmektedir. Ülke genelinde genişbant internet penetrasyon oranı 2014 yılında %53 olmuştur. Söz konusu değer Kütahya'da %46'dır. Kütahya'nın çevre illerinde en yüksek penetrasyon oranına sahip il, %58 ile Eskişehir'dir. Eskişehir'i %50 ile Bilecik takip etmektedir. Kütahya'nın Eskişehir dışındaki çevre illerinde söz konusu değer Türkiye ortalamasından düşük düzeyde olduğu görülmektedir. Bu durum, Kütahya ve çevresindeki illerde bu hizmetin geliştirilmesine duyulan gereksinimi ortaya koymaktadır.

**Tablo 44- İllerde ve Ülke Genelindeki Genişbant İnternet Penetrasyon Oranları**

	Genişbant İnternet Penetrasyon Oranı (%)
Kütahya	46
Afyonkarahisar	47
Manisa	44
Uşak	45
Bilecik	50
Eskişehir	58
Türkiye	53

Kaynak: Bilgi Teknolojileri ve İletişim Kurumu, Resmi İstatistik ve Yayınlar, Yıllık İl İstatistikleri (2014); Zafer Kalkınma Ajansı Hesaplamaları

**Bilecik hariç Kütahya ve çevre illerinde yüz bin kişi başına düşen banka şubesi sayılarının ülke genelinin gerisinde olduğu görülmektedir.** 2014 yılında ülkede toplam 11.223 banka şubesi bulunmaktadır. TR33 Bölgesi ve çevre illerdeki şube sayılarını nüfusa oranladığımızda Kütahya'nın 10,6 ile en düşük değere sahip il olduğu görülmektedir. Bilecik ise 14,7 ile 14,3 olan Türkiye ortalamasının da üzerindedir. Çevre illerden Bilecik dışındaki tüm illerin bu alanda ülke genelinin altında değerlere sahip olduğu görülmektedir. Bu durum çevredeki illerde finansal altyapı yönünden eksikliklerin olduğunu ve finansal hizmetlerin bu illerde yoğunlaşmadığını göstermektedir. İllerde ve ülke genelindeki yüz bin kişiye düşen banka şube sayıları Tablo 45'te verilmektedir.

**Tablo 45 - İllerde ve Ülke Genelindeki Yüz Bin Kişiye Düşen Banka Şube Sayıları (2014)**

	2014
Kütahya	10,6
Afyonkarahisar	12,3
Manisa	11,7
Uşak	12,3
Bilecik	14,7
Eskişehir	14,1
Türkiye	14,3

Kaynak: Türkiye Bankalar Birliği, Türkiye'de Bankacılık Sistemi İllere ve Bölgelere Göre Banka, Şube, Nüfus, Mevduat ve Kredilerin Dağılımı (2014); Zafer Kalkınma Ajansı Hesaplamaları

### 3. İNSAN VE TOPLUM

İnsan, toplum halinde bir kültür çevresinde yaşayan, düşünme ve konuşma yeteneği olan, evreni bütün olarak kavrayabilen, bulguları sonucunda değiştirebilen ve biçimlendirebilen canlılardan oluşmakta olup bütün bilimsel, teknolojik ve sosyal gelişmeler insanın hayatını kolaylaştırmak ve daha iyi bir yaşam sunmak hedefleriyle gerçekleştirilmiştir. Toplum ise aynı toprak parçası üzerinde bir arada yaşayan ve temel çıkarlarını sağlamak için iş birliği yapan insanlar bütünüdür.

Kalkınma yaklaşımlarında giderek önem kazanan insan odaklı kalkınma politikalarının etkisiyle gerek ulusal gerekse AB ülkelerindeki strateji belgelerinde çalışma hayatının iyileştirilmesi, yoksulluğun azaltılması, dezavantajlı gruplara yönelik sosyal hizmet ve olanakların artırılması ile yardımlaşma ve dayanışma gibi birey ve topluma odaklanan politikalara daha fazla değinilmektedir. İnsan odaklı kalkınma yaklaşımının gereği olarak yapılan fiziki yatırım ve faaliyetlerin fayda-maliyet değerlendirmesinde birey ve toplum esas alınmakta, toplumun ekonomik ve sosyal anlamda daha müreffeh bir yaşam sürmesi temel kaide olarak görülmektedir.

Kalkınma politikaları içinde sosyal politikaların önemi yadsınamayacak düzeydedir. Sosyal politika kapsamında yapılan müdahaleler oldukça çeşitli olmakla birlikte, bu müdahalelerin tamamı toplumsal bütünleşme sürecine katkıda bulunmaktadır. Bu programda sosyal bütünlük, tüm bireylerin ırk, cinsiyet, dil ve din farkı gözetilmeksizin, haklarını ve sorumluluklarını toplumun diğer bireyleri ile eşit şekilde ve tam olarak idrak ettiği ve topluma bu doğrultuda katkıda bulunduğu eşit ve dinamik bir toplumun oluşturulabilmesi için gerekli değer, ilişki ve kurumların bütünü olarak ele alınmaktadır. Oldukça kapsamlı bu tanım üzerinden ilerlemekle birlikte, bu eksen; program yöntemine uygun olarak yoksullukla mücadele, sosyal uyum ve sosyal sermaye bileşenleri üzerinden hazırlanmıştır.

**Ülke genelinde medyan yaş 2012 yılında 30,1 iken Kütahya ve çevre illerinde bu değer daha yüksektir.** Tablo 46'da yer alan ve TÜİK tarafından yapılan nüfus projeksiyonu 2023 yılında Kütahya ve çevresinin sahip olacağı iş gücünün niteliğine dair ipucu vermektedir. Buna göre, Kütahya'da ülke geneline göre daha yaşlı olan nüfus, 2023'te de bu yapısını koruyacaktır. Ortalama yaşam süresinin uzaması ve genç nüfusun Bölge dışına göç etmesi gibi etkenlerle ortanca yaş yükselmektedir. Buna karşın 2012'de Kütahya'da ortanca yaş Eskişehir ve Uşak ile hemen hemen aynı iken 2023'te bu iki ildeki ortanca yaşın Kütahya'nın daha üzerine çıkacağı öngörülmektedir. Bu durum, Kütahya'daki nüfusun çevresine göre daha yavaş yaşlanacağı anlamına gelmektedir.

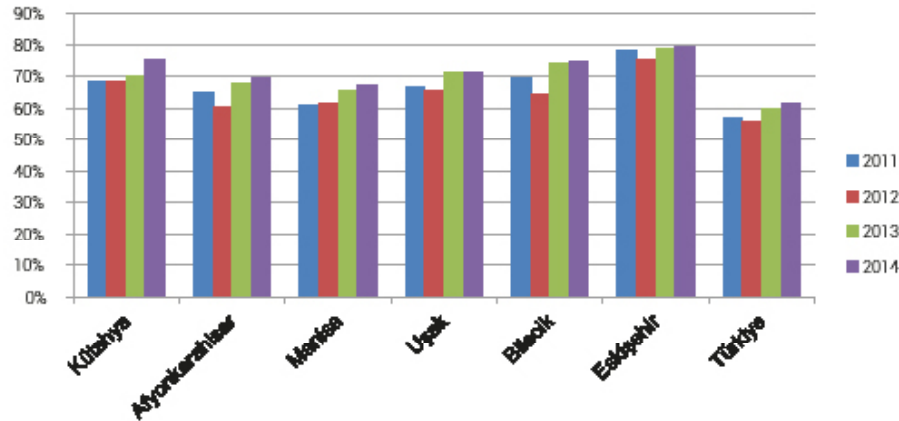
**Tablo 46 - İllere ve Cinsiyete Göre Medyan Yaş**

	2012			2023		
	Toplam	Erkek	Kadın	Toplam	Erkek	Kadın
Kütahya	34,1	33,2	35,0	37,3	36,6	38,1
Afyonkarahisar	31,2	30,5	31,8	35,0	34,4	35,7
Manisa	33,6	32,9	34,4	38,6	37,6	39,6
Uşak	34,1	33,4	34,7	39,1	38,5	39,8
Bilecik	33,0	31,6	34,4	35,9	34,8	37,4
Eskişehir	34,3	33,3	35,3	38,0	36,9	39,2
Türkiye	30,1	29,5	30,6	34,0	33,3	34,6

Kaynak: TÜİK, Nüfus Projeksiyonları 2013-2075

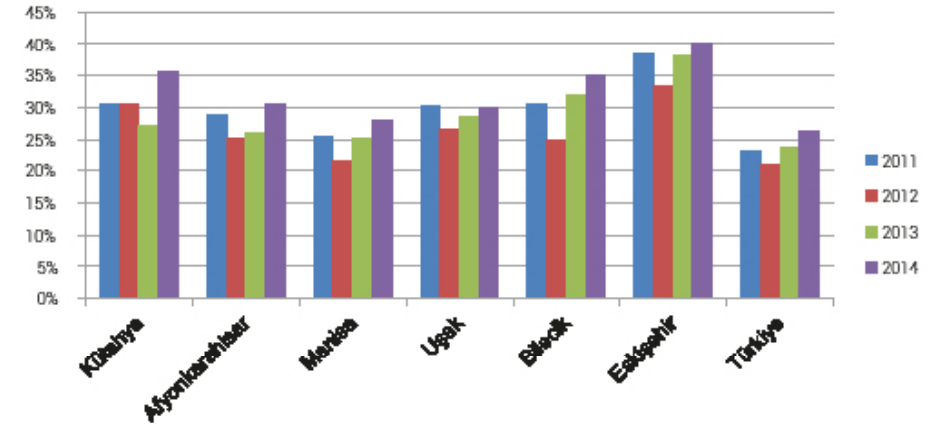
**İlin son yıllarda verdiği göç içinde nitelikli nüfusun payı oldukça yüksektir.** Grafik 6'da ve 7'de görüleceği üzere Kütahya'da hem lise ve üzeri eğitimlilerin hem de yükseköğretim ve üzeri eğitimlilerin göç eden nüfus içindeki payı ülke genelinden yüksektir. Kütahya'nın çevre illerinden Eskişehir'de her iki oranın da çok yüksek olması, bu ilde bulunan iki üniversitede okuyan öğrencilerin memleketleri olan illere/metropollere mezun olarak veya olmadan dönmeleri/ gitmeleri ile ilişkilidir.

**Grafik 6 - Lise ve Üzeri Eğitimlilerin Göç Edenler İçindeki Payları**



Kaynak: TÜİK, Adrese Dayalı Nüfus Kayıt Sistemi (2014)

**Grafik 7 - Yükseköğretim ve Üzeri Eğitimlilerin Göç Edenler İçindeki Payları**



Kaynak: TÜİK, Adrese Dayalı Nüfus Kayıt Sistemi (2014)

**İlde ücretsiz aile işçileri ile kendi hesabına çalışanların payı yüksektir.** Tablo 47'deki verilere göre Kütahya'da ücretsiz aile işçisi olarak çalışan 41 bin kişi tüm çalışanların %21,1'ini oluşturmaktadır. Söz konusu oran ülke genelinde %11,2 iken çevre illerden Afyonkarahisar'da %20,7, Bilecik'te %9,5, Eskişehir'de %6,1, Uşak'ta ise %21,8'dir. Tarım sektöründe istihdam arttıkça ücretsiz aile işçilerinin toplam istihdamda daha fazla paya sahip olduğu görülmektedir. Ayrıca ülke genelinde %20,3 olan ve genelde esnafı içeren işveren veya kendi hesabına çalışanların oranının da Kütahya'da %26,5 gibi yüksek bir seviyede olması dikkat çekmektedir. Kütahya, istihdam içinde ücretli, maaşlı veya yevmiyeli olarak çalışanların oranında çevre illerinden sadece Uşak'ı geride bırakmakta ve ülke genelinin altında yer almaktadır. TR33 Bölgesi'nde istihdam içinde ücretli, maaşlı veya yevmiyeli olarak çalışanların oranı ülke geneline kıyasla oldukça düşük kalmaktadır. Ücretsiz aile işçilerine yönelik uygulanacak politikalar her ne kadar tarım dışı sektörleri etkileyecek olsa da asıl düzeltici etkisini tarım sektöründe gösterecektir. Bu da daha çok kırsal kesimde çalışanların iş güvencesine sahip olmasını ve sürekli gelire kavuşmasını sağlayacaktır. Kendi hesabına çalışan esnafın da büyüyüp işletme haline gelmelerine yönelik politikalar ise kentsel alandaki ücretli istihdamını artıracaktır.

**Tablo 47 – İşteki Durumuna Göre Çalışanlar**

	İstihdam (Bin Kişi)	Ücretli, Maaşlı veya Yevmiyeli (Bin Kişi)	İşveren veya Kendi Hesabına (Bin Kişi)	Ücretsiz Aile İşçisi (Bin Kişi)	Ücretli, Maaşlı veya Yevmiyeli (%)	İşveren veya Kendi Hesabına (%)	Ücretsiz Aile İşçisi (%)
Kütahya	195	102	52	41	52,4	26,5	21,1
Afyonkarahisar	237	125	63	49	52,9	26,4	20,7
Manisa	520	286	141	94	55,0	27,0	18,0
Uşak	132	68	36	29	51,2	27,0	21,8
Bilecik	72	53	12	7	73,9	16,6	9,5
Eskişehir	247	194	38	15	78,6	15,3	6,1
Türkiye	24.320	16.664	4.925	2.731	68,5	20,3	11,2

Kaynak: TÜİK, Nüfus ve Konut Araştırması (2011)

**İldeki ticaret ve sanayi odaları ile ticaret borsaları, nüfus büyüklüğü ve ticari faaliyetleri fazla olan ilçelerde kurulmuştur.** Ülke genelindeki 182 ticaret ve sanayi odasının 4'ü, 113 ticaret borsasının ise 1'i Kütahya'da bulunmaktadır. Söz konusu odalar Merkez ilçenin yanı sıra Gediz, Simav ve Tavşanlı ilçelerinde bulunmaktadır. Ticaret ve sanayi odası bulunan 4 ilçeden (Simav dışındaki) 3'ünde organize sanayi bölgesinin de bulunması; oda bulunan ilçelerin genelde sanayisi gelişmiş ilçeler olduğunu göstermektedir. İldeki ticaret borsası ise iki organize sanayi bölgesi bulunan Merkez ilçede bulunmaktadır. Ticaret ve sanayi odası veya ticaret borsası bulunan ilçeler, Kütahya'nın nüfus ve ticari faaliyet yönünden büyük ilçeleridir.

**Bölge illerinde kişi başına düşen bütçe geliri (ilde tahsil edilen verginin il nüfusuna oranı) düşük seviyededir.** Ülke genelinde 2010'da 3.197,30 TL olan kişi başı tahsil edilen bütçe geliri 2014 yılında %61,7'lik artışla 5.168,95 TL'ye kadar yükselmiştir. Söz konusu değer Kütahya'da 2010'da 843,16 TL iken beş yılda yaklaşık %50 gibi bir artışla 1.264,28 TL'ye çıkmıştır. Bu artışa rağmen, TR33 Bölgesi illeri arasında Kütahya sadece Afyonkarahisar'ın önünde yer almıştır. Kişi başına düşen bütçe gelirleri Tablo 48'de gösterilmiştir.

**Tablo 48 - Kişi Başına Düşen Bütçe Geliri (TL)**

	2010	2014	Değişim (2010-2014) (%)
Kütahya	843,16	1.264,28	49,9
Afyonkarahisar	631,82	1.066,37	68,8
Manisa	954,91	1.646,87	72,5
Uşak	760,64	1.270,57	67,0
Bilecik	663,02	1.313,07	98,0
Eskişehir	1.492,07	2.214,04	48,4
Türkiye	3.197,30	5.168,95	61,7

Kaynak: Gelir İdaresi Başkanlığı, Vergi İstatistikleri (2014); TÜİK, Adrese Dayalı Nüfus Kayıt Sistemi (2014); Zafer Kalkınma Ajansı Hesaplamaları

**İlde 2022 sayılı Sosyal Yardım Yasası (Muhtaç, Yaşlı ve Engelli Aylığı)'ndan faydalanan kişilerin tüm nüfusa oranı ülke geneline yakın düzeydedir.** Tablo 49'da görüleceği üzere 2011 yılında Türkiye'de %1,79 olan bu oran Kütahya'da %1,77, Afyonkarahisar'da %1,99, Manisa'da %2,10, Uşak'ta ise %2,03'tür. Bu oranın yüksek olması, ilde sosyal yardıma muhtaç kişilerin fazla olduğu anlamına gelmektedir. Kütahya'nın bu bağlamdaki ihtiyacı, çevresindeki illerden Uşak ve Afyonkarahisar'la benzer düzeydedir. TR33 Bölgesi illeri arasında bu oranın en yüksek olduğu il ise Manisa'dır.

**Tablo 49 - 2022 Sayılı Sosyal Yardım Yasası'ndan Faydalananların Sayısı**

	Nüfus	2022 Sayılı Yasadan Faydalanan Sayısı/ Nüfus (%)	2022 Sayılı Yasadan Faydalanan Sayısı
Kütahya	564.264	1,77	9.985
Afyonkarahisar	698.626	1,99	13.966
Manisa	1.340.074	2,10	28.242
Uşak	339.731	2,03	6.883
Bilecik	203.849	1,46	2.981
Eskişehir	781.247	0,96	7.461
Türkiye	74.724.269	1,79	1.337.989

Kaynak: SGK İstatistik Yıllığı (2011)

**İlde karar alma süreçlerine katılım oranı ülke genelinden yüksektir.** Tablo 50'de 2007, 2011 ve 2015 Haziran ve Kasım seçimlerinde ülke genelinde ve Kütahya çevresindeki illerdeki katılım oranları verilmektedir. Buna göre Kütahya'da seçime katılım oranı 2007 yılına göre ülke geneline benzer şekilde 2011'de düşmüştür. 2015 Haziran seçimlerinde ise ülke geneli katılım oranında ufak da olsa bir artış olmuş ancak Kütahya'da bir azalma yaşanmıştır. 2015 Kasım seçimlerinde ise tekrar artan seçime katılım oranı dört seçimde de Kütahya ve çevre illerinde ülke genelinin üzerindeki seviyesini korumuştur. Bu durum, Kütahya ve çevre illerinin toplumsal karar alma süreçlerine katılmaya ülke geneline göre daha meyilli olduğunu göstermektedir.

**Tablo 50 - 2007, 2011, 2015 Genel Seçimlerine Katılım Oranları**

	2007	2011	2015 Haziran	2015 Kasım
Kütahya	92,1	91,2	89,4	90,1
Afyonkarahisar	90,1	90,0	88,7	89,0
Manisa	90,9	91,6	90,1	90,2
Uşak	91,1	91,5	90,5	90,1
Bilecik	92,8	92,0	90,5	90,4
Eskişehir	88,2	89,4	88,1	88,6
TR33 Bölgesi	91,0	91,1	89,7	89,9
Türkiye	84,2	83,2	83,9	85,2

Kaynak: TÜİK, Bölgesel İstatistikler, Seçim İstatistikleri (2015); YSK Seçim Sonuçları (2015)

**İllerdeki yeni vakıf sayıları çevre illere kıyasla ortalama düzeydedir.** Yeni vakıf, Türk Medeni Kanunu'na tabi ve Cumhuriyetin kurulmasından sonra, şahısların isteği üzerine, bağımsız mahkemeler tarafından kurulup Vakıflar Genel Müdürlüğü tarafından kuruluş senedine uygunluk yönünden denetlenen vakıflardır. 1980-2014 yılları arasında Vakıflar Genel Müdürlüğüne göre ülke genelinde 4.968 yeni vakıf kurulmuştur. Söz konusu vakıfların 41'i Kütahya'dadır. Kütahya'nın çevre illerinden Eskişehir 52 vakıfla öne çıkarken, Afyonkarahisar'da 35, Bilecik'te 10 ve Uşak'ta 15 vakıf kurulmuştur. TR33 Bölgesi illerinde ise Manisa 46 vakıf ile en fazla yeni vakfın bulunduğu ildir.

**Tablo 51 – İllerdeki Yeni Vakıf sayıları (2015)**

	Yeni Vakıf sayısı
Kütahya	41
Afyonkarahisar	35
Manisa	46
Uşak	15
Bilecik	10
Eskişehir	52
Türkiye	4.968

Kaynak: Vakıflar Genel Müdürlüğü, Yeni Vakıf İstatistikleri (2015)

**İlde dernekleşme yüksek seviyededir.** Dernekler Genel Müdürlüğü verilerine göre (Kasım 2015) ülkede 108.525 faal dernek bulunmaktadır. Çevre illerdeki derneklerin Afyonkarahisar ve Bilecik illerinde yoğunlaştığı görülmektedir. Tablo 52'de sunulan on bin kişiye düşen dernek sayıları incelendiğinde ise; Kütahya'nın 20,2 ile yakın çevresinde en yüksek değere sahip il olduğu dikkat çekmektedir. Manisa ili dışında çevre illerin tümünde on bin kişiye düşen dernek sayısının ülke genelinin üzerinde olması, Kütahya ve çevre illerinin dernekleşmede başarılı olduğunu göstermektedir.

**Tablo 52 - On Bin Kişiye Düşen Dernek Sayıları (2015)**

	On Bin Kişiye Düşen Dernek Sayısı
Kütahya	20,2
Afyonkarahisar	17,6
Manisa	11,6
Uşak	17,4
Bilecik	18,7
Eskişehir	15,1
Türkiye	14,0

Kaynak: Dernekler Genel Müdürlüğü, İllere Göre Faal Dernek Sayıları Listesi (2015); TÜİK, Adrese Dayalı Nüfus Kayıt Sistemi (2014); Zafer Kalkınma Ajansı Hesaplamaları

(Nüfus olarak en güncel veri olduğundan TÜİK Adrese Dayalı Nüfus Kayıt Sistemi 2014 verileri kullanılmıştır.)

## C) TEMEL POLİTİKALAR

### 1.AFET YÖNETİMİ

#### Amaç 1.A İlçe bazlı afet risklerinin tespit edilmesi

**Stratejik Önem:** İlçe bazlı afet risklerinin tespit edilmesi ve plan dönemi içerisinde gerekli tedbirlerin planlara yansıtılması, yaşanabilecek afetler karşısında olası zararların en aza indirilmesinde önemli rol oynamaktadır. Afetlerden tamamen korunmak mümkün olmamakla birlikte, geçmiş tecrübelerden yararlanarak riskleri belirlemek ve koruyucu tedbirleri planlamak mümkün olmaktadır. Tespit edilen riskler kapsamında gerekli tedbirlerin alınması afet anı ve sonrasında toparlanma döneminin hızlı ve etkin bir şekilde atlatılabilmesini sağlamaktadır. Geçmişte önemli afetler yaşamış olan Bölge'de afet risklerinin tespit edilmesi ve afet planlarına girdi sağlanması çerçevesindeki çalışmalar önceliklidir.

#### İlgili Müdahale ve Projeler

- Bölge'de geçmişte yaşanan afetlerin ve sebep oldukları zararların derlenerek bölgesel veri tabanı oluşturulması
- İlçelerde farklı afet türlerine yönelik tehdit analizlerinin yapılması ve afet risk / tehdit haritalarının hazırlanması
- İlçelerdeki yapıların, mevcut deprem yönetmeliklerine göre değerlendirilerek afet riski durumlarının önceliklendirilmesi
- İlçelerin afetlere karşı eksikliklerinin tespiti amacıyla gerekli yapı stoku, zemin etütleri ve afet senaryolarına ilişkin analiz çalışmalarının yapılması
- Başta kamu kurum ve kuruluşları olmak üzere mevcut yapıların afet risk sınıflandırılmasının yapılması

Bu bölümdeki tüm bilgiler TR33 Bölgesi 2014-2023 Bölge Planı'ndan (Plan) alınmıştır.

## 2.KENTSEL HİZMETLER

#### Amaç 2.A Sosyokültürel hizmetlerin çeşitlendirilmesi

**Stratejik Önem:** Sosyal olanaklardaki çeşitliliğin artırılması, sosyal yaşamın güçlendirilmesine katkıda bulunmaktadır. Ayrıca, Bölge dışında kalan büyük kentlerde mevcut faaliyet alanlarının Bölge illerinde de bulunması, Bölge'deki yaşam memnuniyetini artıracak ve kalifiye iş gücünü Bölge'de tutmaya katkı sağlayacaktır. Bölge'de halihazır durumda 1. ve 2. kademe merkezlerde sosyokültürel hizmet çeşitliliği görece iyi durumdayken 3. ve 4. kademe merkezlerde genel itibariyle çok amaçlı salonlar ve sadece ana spor dallarına ilişkin tesisler mevcuttur. Bu doğrultuda, Bölge'deki kentlerde sosyokültürel hizmetlerin çeşitlendirilmesi önceliklidir.

#### İlgili Müdahale ve Projeler

- Tiyatro ve film festivallerinin düzenlenmesi
- Bölge'de yapılması planlanan turnelerin desteklenmesi
- Bale, opera ve orkestra gibi Bölge'de bulunmayan veya yaygınlaşmamış sanat faaliyetleri ile Geleneksel Türk Tiyatrosu vb. etkinliklerin artırılması
- Kademelenme kurgusu temel alınacak şekilde, ihtiyaç duyulan merkezlerde sinema salonu, kültür merkezi, çok amaçlı salon benzeri yapıların inşa edilmesi
- Yerleşim merkezlerinde halihazır durumda gerçekleştirilemeyen spor türlerine yönelik tesislerin inşası

#### Amaç 2.B Mevcut sosyokültürel donatıların iyileştirilmesi

**Stratejik Önem:** Bölge'deki temel hizmet sunan tesislerden farklı olarak vatandaşların eğlence, dinlence gibi ihtiyaçlarını karşılamak üzere inşa edilmiş sosyokültürel yapıların sayısı Bölge'de yeterli düzeyde değildir. Ek olarak mevcut tesislerde sunulan hizmetin kalitesindeki ve kapasitelerindeki eksiklik, Bölge'deki olanakları olumsuz etkilemektedir. Sosyokültürel faaliyetlerde çeşitlendirmeye gidilirken diğer taraftan da mevcut tesislerde iyileştirme ve geliştirme çalışmaları yapılmasına ihtiyaç duyulmaktadır. Bu doğrultuda gerçekleştirilecek proje ve müdahaleler Bölge'de önceliklidir.

#### İlgili Müdahale ve Projeler

- Kademelenme kurgusu temel alınacak şekilde, kapasitesi yetersiz olan tesislerde kapasite artırılması
- Kademelenme kurgusu temel alınacak şekilde, mevcut durumu kötü olan sosyal donatıların modernize edilmesi

## 3.İNSAN ve TOPLUM

### Amaç 3.A İstihdamda sürekliliğin sağlanması

**Stratejik Önem:** Beşeri sermaye birikiminde mesleki deneyimler önemli bir yere sahip olup işin sürekliliği, bireylerin hem mesleki hem de mali açıdan kendi sermayelerine katkıda bulunmalarını kolaylaştırmaktadır. Uzun süreli deneyimler bireylerin mevcut pozisyonlarında uzmanlaşmalarını sağladığı gibi mesleki bakımdan hareketliliğe hazır olmalarına ve yaşam koşullarını iyileştirmelerine de katkıda bulunmaktadır. Ayrıca istihdamda sürekliliğin sağlanması, Bölge genelinde verimli ve rekabet gücüne sahip beşeri sermaye birikimi için de bir koşuldur. Bireylerin uygun çalışma koşullarında istihdam edilmeleri de, sahip oldukları işin sürekliliği bakımından oldukça önemlidir. Bu sebeple, istihdamda sürekliliğin sağlanmasına yönelik proje ve müdahaleler Bölge için önceliklidir.

#### İlgili Müdahale ve Projeler

- Çalışanların sosyal güvence altına alınması konusunda tüm toplum kesimlerinin bilinçlendirilmesi ve özendirilmesi
- İşverenlerin ve çalışanların iş sağlığı ve güvenliği konusunda bilinç ve bilgi düzeyinin artırılmasına yönelik faaliyetlerin desteklenmesi
- İşverenlerin, iş yerlerinde iş güvenliğinin sağlanmasına yönelik mali ve teknik bakımdan desteklenmesi
- İşverenlerin çalışanlar için uygun çalışma koşulları oluşturmaları ve iş-yaşam dengesini gözetmeleri konusunda bilinçlendirilmesi ve özendirilmesi
- Sözleşmeye bağlanan istihdamın özendirilmesi
- Sözleşmeden doğan hak ve yükümlülükler başta olmak üzere işçi ve işverenlerin hak ve yükümlülükleri konusunda bilgilendirilmesi

### Amaç 3.B Mesleki hareketliliğe yönelik mekanizmaların geliştirilmesi

**Stratejik Önem:** Beşeri sermaye ve dolayısıyla istihdam edilebilirliğin artması için iş gücünün kişisel ve mesleki gelişim olanaklarından faydalanması, bilgi ve becerilerini artırması önem arz etmektedir. Hayat boyu öğrenme kavramı ve neticesinde gelen mesleki hareketlilik bilgi toplumuna dönüşmenin en önemli araçlarından biri haline gelmiştir. Ayrıca sermayeye erişim olanaklarının kolaylaştırılması, bireylerin mesleki hareketlilik ve iş / yaşam statülerinin değiştirilmesi bakımından önemlidir. Yapısal dönüşümün getireceği iktisadi koşullara ayak uydurabilecek iş gücü arzını yaratmak ve bu dönüşümün ihtiyaç duyacağı girişimciliği artırmak bakımından mesleki hareketliliğe yönelik mekanizmaların yaygın ve etkin olarak kullanılması Bölge için önceliklidir.

#### İlgili Müdahale ve Projeler

- Hayat boyu öğrenme yaklaşımı ve imkanlarının kapsamlı şekilde tanıtılması
- İş ve meslek danışmanlığı hizmetlerinin geliştirilmesi
- İş yerlerinde kişisel ve mesleki gelişime yönelik uygulamaların desteklenmesi
- Meslek ve beceri edindirme kurslarının Bölge ihtiyaçları ile uyumlu bir şekilde yaygınlaştırılması
- İş yerlerinde çalışanlara yönelik hizmet öncesi ve hizmet içi eğitimlerin verilmesi
- İşletmelerin insan kaynakları yönetim birimleri kurmasının ve bu alanda yönetim sistemleri geliştirmesinin desteklenmesi
- Mevcut mikro kredi olanaklarının tanıtılması
- İlgili kuruluşlar tarafından girişimciliği özendirecek tanıtımlar yapılması ve aday girişimcilere, sermayeye erişim dahil rehberlik hizmeti verilmesi

### Amaç 3.C Sosyal yardımların etkinliğinin artırılması

**Stratejik Önem:** Yoksullukla mücadelenin bir boyutu olan yardımlar çok sayıda kurum, mevzuat ve programı içinde barındıran çoklu bir yapıda ilerlediğinden kendi içinde etkili bir iş birliği ve koordinasyonun olmadığı durumlarda yardımların etkinliği azalabilmektedir. Bununla beraber sosyal yardımlarda ihtiyaç sahiplerinin tespiti son derece önemlidir. Bu, sınırlı olan kamu kaynaklarının etkin dağıtımına olduğu kadar, kaynakların gerçek ihtiyaç sahiplerine ulaştırılması bakımından da önemli bir işlev üstlenmektedir. Bölge'de sosyal yardımlardan yararlanan kişiler Bölge nüfusunun %10'unu oluşturmaktadır. Bu bakımdan, sosyal yardımlardan etkili ve verimli sonuçlar alınması adına yapılacak müdahaleler Bölge için önceliklidir.

#### İlgili Müdahale ve Projeler

- Sosyal yardımlarda mükerrerliği önlemek için etkili bir kayıt sistemi ve veri tabanı oluşturulması
- Sosyal yardım veren kurumlar arasında iş birliği ve koordinasyon içinde çalışma imkanlarının artırılması
- Sosyal yardım hizmetlerinde doğrudan hizmet veren çalışanların niteliğini yükseltici faaliyetlerin desteklenmesi

### Amaç 3.D Çalışan yoksulluğunun ortadan kaldırılması

**Stratejik Önem:** Çalışan yoksulluğunda en önemli etkenlerden birisi çalışanların yasal haklarından yoksun olmalarıdır. Bu durum çoğu zaman kayıt dışı çalışma ve işçi çalıştırma olarak ortaya çıkmaktadır. Kayıt dışı çalışmanın çalışanlar açısından olduğu kadar, ülke açısından da düşük gelir, işsizlik sigortası ve diğer sosyal güvenlik haklarından yoksun olmaktan kamunun vergi ve sosyal güvenlik gelirlerinde kayıplarına değin bir dizi olumsuz sonuçları bulunmaktadır. Bölge’de kayıt dışılık ve düşük ücretten kaynaklanan çalışan yoksulluğunun var olması sebebiyle, bu sorunla mücadele etmek için uygulanacak tedbir ve müdahaleler Bölge için önceliklidir.

İlgili Müdahale ve Projeler

- İşsizlik sigorta ve yardımları hakkında farkındalık ve bilinçlendirme faaliyetlerinin gerçekleştirilmesi
- Tarımsal istihdam başta olmak üzere esnek statüde istihdam edilenlerin sosyal güvenceye ilişkin farkındalıklarının artırılması
- Asgari ücret altında işçi çalıştırmanın riskleri konusunda işçi ve işveren kesimlerinin bilinçlendirilmesi
- Kendi hesabına çalışanların kooperatifleşme konusunda desteklenmesi

## D) EYLEM PLANI

### AFET YÖNETİMİ

Proje İsmi	Konumu	2016 – 2018 Döneminde Yapılacak Faaliyetler	Sorumlu Kurum	Öneri Finansman Kaynağı
Afet Yönetim Stratejilerinin Geliştirilmesi	İl Geneli	<ul style="list-style-type: none"><li>• Afet yönetiminde mesafe almış ülkelerdeki afetlerle mücadele modellerinin ve birimlerinin araştırılması</li><li>• İklim değişikliği ile mücadelede iklim değişikliğine uyum ve afet risk yönetimi çalışmalarının yapılması</li><li>• Zorlu hava koşulları ile mücadelede etkin müdahale sistemlerinin geliştirilmesi</li><li>• Afetlere hazırlıklı olmak amacıyla gerekli eğitimlerin verilmesi</li><li>• Farklı afet durumlarına hazırlıklı olmak amacıyla tatbikatların düzenlenmesi</li></ul>	İl Afet ve Acil Durum Müdürlüğü	<ul style="list-style-type: none"><li>• Kalkınma Ajansı destekleri (DFD)</li><li>• Kalkınma Ajansı destekleri (TD)</li><li>• Sorumlu kurum bütçesi</li></ul>
Riskli Yapıların Tespit Edilmesi	İl Geneli	<ul style="list-style-type: none"><li>• Yapıların meri mevzuat uyarınca risklerinin belirlenmesi</li><li>• Yapı stoğu envanterinin oluşturulması</li><li>• Öncelikli olarak kamu kurum/ kuruluşlarına ait binalar olmak üzere depreme dayanıklılığının belirlenmesi</li></ul>	Çevre ve Şehircilik İl Müdürlüğü	<ul style="list-style-type: none"><li>• Kalkınma Ajansı destekleri (DFD)</li><li>• Kalkınma Ajansı destekleri (TD)</li><li>• Sorumlu kurum bütçesi</li></ul>



## KENTSEL HİZMETLER

Proje İsmi	Konumu	2016 – 2018 Döneminde Yapılacak Faaliyetler	Sorumlu Kurum	Öneri Finansman Kaynağı
Yapılan Spor Türlerinin Artırılmasına Yönelik Faaliyetlerin Desteklenmesi	<ul style="list-style-type: none"> <li>• Merkez</li> <li>• Tavşanlı</li> </ul>	<ul style="list-style-type: none"> <li>• Yapılabilecek spor çeşitleri üzerine araştırma yapılarak envanter ve/veya haritaların oluşturulması</li> <li>• Anketler düzenlenerek talep edilen farklı spor türlerinin belirlenmesi</li> <li>• Gerekli altyapıların fizibilite çalışmalarının tamamlanarak yatırımların projelendirilmesi</li> <li>• Merkez İlçe atlı spor tesislerinin fiziki şartlarının iyileştirilmesi</li> <li>• Merkez İlçe atletizm salonunun fiziki şartlarının iyileştirilmesi</li> <li>• Sofça mevkii su sporları merkezinin fiziki şartlarının ve etkinliğinin artırılması</li> </ul>	Gençlik Hizmetleri ve Spor İl Müdürlüğü	<ul style="list-style-type: none"> <li>• Kalkınma Ajansı destekleri (DFD)</li> <li>• Sorumlu kurum bütçesi</li> </ul>

Proje İsmi	Konumu	2016 – 2018 Döneminde Yapılacak Faaliyetler	Sorumlu Kurum	Öneri Finansman Kaynağı
Sanatsal Faaliyetlerin Artırılması	<ul style="list-style-type: none"> <li>• Merkez</li> <li>• Tavşanlı</li> </ul>	<ul style="list-style-type: none"> <li>• Yöre halkının katılım sağlayacağı sanatsal faaliyetlerle ilgili farkındalık oluşturulması</li> <li>• Yöre halkına sanatsal faaliyetler ile ilgili anketler düzenlenmesi</li> <li>• Çok amaçlı salon ve kültür merkezlerinin taleplere göre yaygınlaşmamış sanat faaliyetlerine uygun hale getirilmesi veya cep sineması, cep tiyatrosu gibi mobil sahneler kurulması</li> <li>• Geleneksel Türk Tiyatrosuna (Meddahlık, Karagöz-Hacivat vb.) yönelik etkinliklerin artırılması</li> <li>• Tiyatro/film festivallerinin düzenlenmesine yönelik çalışmaların yapılması</li> </ul>	İl Kültür ve Turizm Müdürlüğü	<ul style="list-style-type: none"> <li>• Kalkınma Ajansı destekleri (DFD)</li> <li>• Kalkınma Ajansı destekleri (TD)</li> <li>• Sorumlu kurum bütçesi</li> </ul>
Sosyal İçerikli Proje Teklif Çağrısına Çıkılması	İl Geneli	<ul style="list-style-type: none"> <li>• 2016-2018 yılları arasında sosyal kalkınma/altyapıya yönelik bir Proje Teklif Çağrısının ilan edilmesi</li> </ul>	Zafer Kalkınma Ajansı	<ul style="list-style-type: none"> <li>• Kalkınma Ajansı destekleri (PTÇ)</li> </ul>

Proje İsmi	Konumu	2016 – 2018 Döneminde Yapılacak Faaliyetler	Sorumlu Kurum	Öneri Finansman Kaynağı
Sosyal Donatıların İyileştirilmesi	<ul style="list-style-type: none"> <li>Merkez</li> <li>Tavşanlı</li> </ul>	<ul style="list-style-type: none"> <li>Mevcut sosyokültürel tesislerin kapasitelerinin, fiziksel şartlarının belirlenmesi</li> <li>Mevcut sosyokültürel tesislerin modernize edilmesi ile ilgili fizibilite çalışmalarının yapılması</li> <li>Fizibilite çalışmaları esas alınarak gerekli yatırımların projelendirilmesi</li> </ul>	<ul style="list-style-type: none"> <li>Kütahya Belediyesi</li> <li>Tavşanlı Belediyesi</li> </ul>	<ul style="list-style-type: none"> <li>Kalkınma Ajansı destekleri (DFD)</li> <li>Sorumlu kurum bütçesi</li> </ul>

## İNSAN VE TOPLUM

Proje İsmi	Konumu	2016 – 2018 Döneminde Yapılacak Faaliyetler	Sorumlu Kurum	Öneri Finansman Kaynağı
Çalışanların Sosyal Güvenlik Konusunda Bilinçlendirilmesi	İl Geneli	<ul style="list-style-type: none"> <li>Kurum çalışanlarına sosyal güvenceler ile ilgili talep edilen eğitimlerin verilmesi</li> <li>Ortaöğretim düzeyindeki okullarda iş güvenliği ile ilgili eğitimlerin verilmesi</li> <li>Çocuk işçiliğinin önlenmesine yönelik eğitimlerin verilmesi</li> <li>Sosyal güvence ile ilgili işçilerin bilinçlendirilmesine yönelik çalışmalar yapılması</li> <li>Sosyal güvence hususunda işverenlerin özendirilmesine yönelik çalışmalar yapılması</li> </ul>	Sosyal Güvenlik Kurumu İl Müdürlüğü	<ul style="list-style-type: none"> <li>Kalkınma Ajansı destekleri (TD)</li> <li>Sorumlu kurum bütçesi</li> <li>AB destekleri (IPA-İKGOP)</li> </ul>

Proje İsmi	Konumu	2016 – 2018 Döneminde Yapılacak Faaliyetler	Sorumlu Kurum	Öneri Finansman Kaynağı
İş güvenliği konusunda işçi ve işverenlere bilgilendirmelerin yapılması	İl Geneli	<ul style="list-style-type: none"> <li>Eğitimi verecek olan kurum görevlilerine gerekli eğitimlerin verilmesi</li> <li>İşverenlerin ve işçilerin iş güvenliği konusunda bilgi ve bilinç düzeyinin artırılmasına yönelik eğitimlerin verilmesi</li> <li>Üst çatı kuruluşlar/ dernekler tarafından gerekli eğitimlerin düzenlenmesi</li> <li>Ajans desteklerinin iş güvenliği ile ilgili faaliyetlerin bulunduğu projelere avantaj puan sağlayacak şekilde kurgulanması</li> </ul>	Çalışma ve İş Kurumu İl Müdürlüğü	<ul style="list-style-type: none"> <li>Kalkınma Ajansı destekleri (DFD)</li> <li>Kalkınma Ajansı destekleri (TD)</li> <li>Sorumlu kurum bütçesi</li> <li>AB destekleri (IPA-İKGOP)</li> </ul>

Proje İsmi	Konumu	2016 – 2018 Döneminde Yapılacak Faaliyetler	Sorumlu Kurum	Öneri Finansman Kaynağı
Mesleki Gelişime Yönelik Uygulamaların Geliştirilmesi	İl Geneli	<ul style="list-style-type: none"> <li>Meslek danışmanlıklarının desteklenmesi</li> <li>Öğretim basamaklarında mesleki kuruluşlarla iş birliği yapılması</li> <li>Sürekli eğitim/ hayat boyu öğrenme yaklaşımlarının özendirilmesi</li> <li>Çalışanlara yönelik işbaşı eğitimlerinin verilmesi, iş verimliliğini artırmaya yönelik eğitimlerin verilmesi ve iş verimliliğinin artırılması</li> <li>Meslek edindirme kurslarının ilin ihtiyaçları doğrultusunda ve talep eden herkesin erişim sağlayabileceği şekilde düzenlenmesi</li> <li>İş gücü piyasasında aktif olarak yer alan kişilere eğitimlerin verilmesi</li> <li>Meslek liselerindeki bölümlerin ilin ihtiyaçları doğrultusunda düzenlenmesi</li> </ul>	Çalışma ve İş Kurumu İl Müdürlüğü	<ul style="list-style-type: none"> <li>Kalkınma Ajansı destekleri (DFD)</li> <li>Kalkınma Ajansı destekleri (TD)</li> <li>Sorumlu kurum bütçesi</li> <li>AB destekleri (IPA-İKGOP)</li> </ul>

Proje İsmi	Konumu	2016 – 2018 Döneminde Yapılacak Faaliyetler	Sorumlu Kurum	Öneri Finansman Kaynağı
Girişimciliğin Özendirilmesine Yönelik Faaliyetlerin Geliştirilmesi	İl Geneli	<ul style="list-style-type: none"> <li>Girişimcilere yönelik verilen devlet desteklerinin daha etkin tanıtılması</li> <li>Girişimciliğe yönelik verilen rehberlik hizmetlerinin daha etkin hale getirilmesi</li> <li>Girişimcilik alanında görev yapan kurumlara ihtiyaç duyulan teknik yardımın sağlanması</li> <li>Girişimcilik eğitimlerinin ilde öne çıkan sektörler için düzenlenmesi</li> <li>Okullarda öğrencilere girişimciliğe yönelik eğitimlerin verilmesi</li> <li>Uygulamalı girişimcilik eğitimlerinin verilmesinde iş birliğinin artırılması</li> </ul>	KOSGEB Kütahya Müdürlüğü	<ul style="list-style-type: none"> <li>Kalkınma Ajansı destekleri (TD)</li> <li>Sorumlu kurum bütçesi</li> </ul>

Proje İsmi	Konumu	2016 – 2018 Döneminde Yapılacak Faaliyetler	Sorumlu Kurum	Öneri Finansman Kaynağı
Ajans Desteklerinde Girişimciliğe Yönelik Tedbirlerin Alınması	İl Geneli	<ul style="list-style-type: none"> <li>Her yıl özel sektöre yönelik Proje Teklif Çağrısına çıkılması</li> <li>İlde öne çıkan konularda girişimcilik projelerinin desteklenmesi</li> <li>Yüksek teknoloji ve yüksek katma değer yaratacak sektörler için girişimcilik projelerine avantaj puan sağlanması</li> </ul>	Zafer Kalkınma Ajansı	<ul style="list-style-type: none"> <li>Kalkınma Ajansı destekleri (PTÇ)</li> </ul>
Sosyal Yardımların Etkin Dağıtılmasına Yönelik Mekanizmaların Oluşturulması	İl Geneli	<ul style="list-style-type: none"> <li>Yardımlarda mükemmeliğin önlenmesi amacıyla veri tabanı oluşturulması</li> <li>Hazırlanan veri tabanının yazılım ile sosyal yardım konusunda görev yapan tüm kurumların kullanımına açılması</li> <li>İlin yoksulluk haritasının çıkarılması</li> </ul>	Aile ve Sosyal Politikalar İl Müdürlüğü	<ul style="list-style-type: none"> <li>Kalkınma Ajansı destekleri (DFD)</li> <li>Sorumlu kurum bütçesi</li> </ul>
Sosyal Yardım Konusunda Çalışanların Kapasitesinin Artırılması	İl Geneli	<ul style="list-style-type: none"> <li>Sosyal yardım konusunda çalışan kurumların ve ihtiyaç duyulan eğitimlerin belirlenmesi</li> <li>Çalışanlara talep edilen eğitimlerin verilmesi</li> </ul>	Aile ve Sosyal Politikalar İl Müdürlüğü	<ul style="list-style-type: none"> <li>Kalkınma Ajansı destekleri (TD)</li> <li>Sorumlu kurum bütçesi</li> </ul>

## Notlar

Proje İsmi	Konumu	2016 – 2018 Döneminde Yapılacak Faaliyetler	Sorumlu Kurum	Öneri Finansman Kaynağı
Çalışan Yoksulluğunun Ortadan Kaldırılması	İl Geneli	<ul style="list-style-type: none"><li>İşsizlik sigortası/ yardımları ile ilgili bilgilendirme ve eğitim faaliyetlerinin düzenlenmesi</li><li>Tarım işçilerine sosyal güvence konusunda bilgilendirme yapılması</li><li>Konuyla ilgili eğitim verecek olan kişilere talep edilen eğitimlerin verilmesi</li><li>Asgari ücret altında çalışma konusunda farkındalık yaratılması</li><li>Ev eksenli çalışanların tespit edilmesi ve kayıtlı çalışan statüsüne geçirilmesi</li></ul>	Çalışma ve İş Kurumu İl Müdürlüğü	<ul style="list-style-type: none"><li>Kalkınma Ajansı destekleri (TD)</li><li>Sorumlu kurum bütçesi</li></ul>
Kooperatifleşmenin Desteklenmesi	İl Geneli	<ul style="list-style-type: none"><li>Tarım kooperatifleri ile ilgili tarıma dayalı gelirlerin öne çıktığı ilçelerde tanıtımların yapılması</li><li>Tarım satış kooperatiflerinin özendirilmesi</li><li>Kooperatifleşme konusunda gerekli teknik yardımların sağlanması</li></ul>	Gıda Tarım ve Hayvancılık İl Müdürlüğü	<ul style="list-style-type: none"><li>Kalkınma Ajansı destekleri (TD)</li><li>Sorumlu kurum bütçesi</li></ul>



# Notlar

A series of horizontal dotted lines for writing notes.