

İNSAN VE TOPLUM AFET YÖNETİMİ MADEN

KÜTAHYA

YEREL EKONOMİK GELİŞME PROGRAMI

ULAŞIM TURİZM 2017 - 2019

KENTSEL ENERJİ

SANAYİ





KÜTAHYA İLİ YEREL EKONOMİK GELİŞME PROGRAMI

(Tarım, Maden, Çevre, Enerji)
2017-2019

POLİS



İÇİNDEKİLER

KÜTAHYA İLİ
YEREL EKONOMİK GELİŞME PROGRAMI

09

GİRİŞ

10

KÜTAHYA İLİ
GENEL SOSYOEKONOMİK
GÖRÜNÜM

45

TARIM

51

MADEN

59

ÇEVRE

67

ENERJİ

74

TEMEL
POLİTİKALAR

83

KÜTAHYA İLİ
3. YEGEP
EYLEM PLANI

YEGEP Çalışma Grubu

Yusuf BALCI
Dr. H. Mustafa TARKAN
Bekir UMUT
Ender İRKÖREN

Genel Sekreter
Planlama ve Bölgesel Koordinasyon Birimi - Birim Başkanı
Planlama ve Bölgesel Koordinasyon Birimi - Uzman
Planlama ve Bölgesel Koordinasyon Birimi - Uzman

Proje Geliştirme ve Uygulama Birimi Uzmanı Hatice Elif KAYAHAN'a katkılarından dolayı teşekkürlerimizi sunarız.

GİRİŞ

KÜTAHYA İLİ
YEREL EKONOMİK GELİŞME PROGRAMI

Domaniç Hayme Ana Türbesi

A) GİRİŞ

TR33 Bölgesi 2014-2023 Bölge Planı'nda **Sanayi, Maden, Tarım, Turizm, Afet Yönetimi, Çevre, Kentsel Hizmetler, Ulaşım, Enerji, İnsan ve Toplum** eksenleri bulunmaktadır. TR33 Bölgesi 2014-2023 Bölge Planı'nda söz konusu eksenlerin her biri için öncelikler ve tedbirler belirlenmiştir. Ancak Bölge Planı'nın ölçeği gereği, söz konusu öncelik ve tedbirler eylem planına dönüştürülmemiştir. Bölge Planı'nın uygulanma düzeyinin artırılması ve kurumlar arası koordinasyonun etkin şekilde sağlanabilmesi için daha alt ölçeklerde operasyonel programlara ihtiyaç duyulmaktadır. Yerel Ekonomik Gelişme Programları (YEGEP), bu ihtiyaca cevap verebilmek adına hazırlanmış; il düzeyli, çok sayıda kurumun iş birliği içerisinde yürütmesi gereken programlardır.

2015-2017 dönemi için hazırlanmış ve uygulama aşamasına geçilmiş olan 1. YEGEP, Bölge için katalizör durumunda bulunan, kısa vadede etkili müdahale yapmanın mümkün olduğu, öncelikli sektörler olan Sanayi, Turizm ve Ulaşım sektörlerini kapsamaktadır. YEGEP, Plan'dan bağımsız bir çalışma olarak değil, öncelikli uygulanması gereken projeleri ortaya koyan ve paydaşları bu doğrultuda yönlendiren bir yol haritası olarak değerlendirilmektedir. Bu yüzden Plan'da yer verilen diğer eksenlere ilişkin politikaların da hayata geçirilmesi amacıyla bu defa 2016-2018 dönemi için Afet Yönetimi, Kentsel Hizmetler ile İnsan ve Toplum eksenlerini kapsayan 2. YEGEP hazırlanmıştır.

Daha önce hazırlanmış olan iki çalışmanın devamı niteliğinde olan 3. YEGEP'te ise Tarım, Maden, Çevre ve Enerji eksenleri ele alınmıştır. İlk olarak ilin farklı mevcut durumu Bölge ve çevre illeri ile karşılaştırmalı olarak ortaya koyulmakta, sonrasında bu eksenlerindeki temel politikalar belirtilerek ilgili projeler tanımlanmaktadır. Son olarak her projeye ilişkin 2019 yılında ulaşılması planlanan hedefleri, sorumlu kurum/kuruluşları, potansiyel maddi kaynakları içeren eylem planları sunulmaktadır.

Hazırlanan YEGEP'lerin etkileyeceği hususlar beş ana başlıkta toplanmaktadır. Bunlardan ilki yıllık olarak hazırlanan ve Zafer Kalkınma Ajansının Yönetim Kurulunda görüşüldükten sonra merkeze iletilen yatırım teklifleridir. İkincisi ise Bölge illerinde yatırım yapmayı planlayan yerli ve yabancı yatırımcıların hangi sektör ve merkezlerde odaklanmalarının yararlı olacağına ilişkin yönlendirmelerin sağlanacak olmasıdır. YEGEP'lerin etki edeceği üçüncü başlık Ajans tarafından hazırlanan proje teklif çağrıları, doğrudan faaliyet desteği ve teknik destek programlarının ana çerçeveleridir. Söz konusu programlar hazırlanırken Bölge Planı'nın yanı sıra YEGEP'lerde belirlenen temel politika ve öncelikler esas alınmaktadır. Dördüncü olarak ise daha büyük çaplı Ajans destekleri olarak kurgulanan güdümlü projelerin de YEGEP'lerdeki ana amaçlar ekseninden kurgulanması öngörülmektedir. Son olarak Ajans tarafından başvurusu yapılan ya da Ajansın ortak olarak yer alacağı Avrupa Birliği (AB) projeleri kapsamındaki hibe desteklerinin alınmasında, söz konusu projelerin YEGEP'lerde öncelikli başlık ve faaliyetlerle ilgili olması önemli bir avantaj sağlayacaktır. Bu yüzden YEGEP'ler Bölge'de hazırlanacak AB projeleri için yol gösterici olacaktır.



B) KÜTAHYA İLİ GENEL SOSYOEKONOMİK GÖRÜNÜM

Kütahya 2011 yılı itibari ile sosyoekonomik gelişmişlik açısından çevre illerinden sadece Afyonkarahisar'dan daha iyi bir durumdadır. Kalkınma Bakanlığı tarafından 2003 yılında hazırlanan "İllerin Sosyoekonomik Gelişmişlik Endeksi Sıralaması" (SEGE) çalışmasında Kütahya 40., çevre illerinden Eskişehir 6., Bilecik 18., Uşak 30., Afyonkarahisar ise 44. sırada yer almaktadır. 2011 yılında hazırlanan SEGE çalışmasında ise Kütahya iki basamak yukarı çıkarak 38. sıraya yükselmiş, Bilecik büyük bir düşüş yaşamış ve 27. sıraya gerilemiş, Uşak 25. sırada kendine yer bulmuş ve Afyonkarahisar da bir basamak yukarı çıkmıştır. TR33 Bölgesi'nin diğer ili olan Manisa ise 25. sıradan 23. sıraya yükselmiştir. Görüldüğü üzere Bölge illeri, 2003 yılına göre sosyoekonomik açıdan gelişme göstermiştir. Bu da Bölge illerinin yaşanabilirlik düzeylerinin görece arttığını göstermektedir.

TÜİK'in 2015 yılı bazı yaptığı illerde yaşam endeksi çalışmasına göre Kütahya genel sıralamada 4., Bölge'de ise lider konumdadır. İllerde yaşam endeksi; konut, çalışma hayatı, gelir ve servet, sağlık, eğitim, çevre, güvenlik, sivil katılım, altyapı hizmetlerine erişim, sosyal yaşam ve yaşam memnuniyeti olmak üzere yaşamın on bir boyutunu kapsamakta ve kırk bir gösterge ile temsil edilen bu boyutları tek bir bileşik endeks yapısı içerisinde sunmaktadır. Bu çalışmada TR33 Bölgesi illerinden Afyonkarahisar 10. sırada yer alırken Uşak 6., Manisa ise 31. sırada gelmektedir. Kütahya'nın çevre illerinden olan Eskişehir 15. sırada bulunmakta, Bilecik ise 13. sırada yer almaktadır. Alt endekslerden biri olan ve ildeki mutluluk düzeyini ortaya koyan yaşam memnuniyeti sıralamasında ise Kütahya 5. sırada yer almakta ve il bu değerle gerek çevre illeri gerekse TR33 Bölgesi illeri arasında oldukça iyi bir konumda bulunmaktadır.

Harita 1-İllerin Sosyoekonomik Gelişmişlik Düzeyleri (2011)



Kaynak: Kalkınma Bakanlığı (DPT), İllerin Sosyoekonomik Gelişmişlik Endeksi Sıralaması (2011)

Kütahya ili imalat sanayi sektörü alt endeksinde genel endeks sıralamasına göre daha iyi bir yerde bulunmaktadır. Kütahya sağlık ve eğitim sektörü endekslerinde ise nispeten daha gerilerde (sırasıyla 54. ve 41. sıralarda) yer almaktadır. Genel sosyoekonomik gelişmişlikte üst sıralarda yer alan ve 2003-2011 yılları arasında genel endeks sıralamasında hızlı gelişme kaydeden Uşak'ın bu alt endekslerde TR33 Bölgesi'nin diğer illerine oranla daha iyi performanslar sergilediği görülmektedir. Çevredeki illerden Eskişehir ise sosyoekonomik gelişmişlik bakımından oldukça iyi bir konumdadır. Kütahya ve çevre illerin sosyoekonomik gelişmişlik genel ve alt endekslerindeki sıraları Tablo 1'de verilmektedir.

Tablo 1-Kütahya ve Çevre İllerin Sosyoekonomik Gelişmişlik Genel ve Alt Endekslerindeki Sıraları (2003, 2011)

İl	Genel Endeks Sırası (2011)	Genel Endeks Sırası (2003)	İmalat Sanayi Sektörü Alt Endeksi Sırası (2003*)	Sağlık Sektörü Alt Endeksi Sırası (2003*)	Eğitim Sektörü Alt Endeksi Sırası (2003*)
Kütahya	38	40	31	54	41
Afyonkarahisar	43	44	26	49	55
Manisa	23	25	19	22	37
Uşak	25	30	29	23	27
Bilecik	27	18	9	39	13
Eskişehir	7	6	16	5	3

* 2011 yılında böyle bir çalışma yapılmadığı için 2003 yılı verileri kullanılmıştır.

Kaynak: Kalkınma Bakanlığı (DPT), İllerin Sosyoekonomik Gelişmişlik Endeksi Sıralaması (2003, 2011)

İldeki nüfus giderek azalmaktadır. TÜİK Genel Nüfus Sayımı ve Adrese Dayalı Nüfus Kayıt Sistemi'ne göre ülke nüfusu 2007'de 70.586.256 iken 2012'de ise 75.627.384'e çıkmıştır. 2015 yılında ise Türkiye toplam nüfusu yaklaşık üç milyonluk artışla 78.741.053'e yükselmiştir. Buna karşın; Kütahya nüfusu 2007'de 583.910 iken 2012'de ise 573.421'e düşmüştür. Nüfus büyüklüğü açısından 2007 yılında 35. sırada yer alan Kütahya 2012'de 36. sıraya gerilemiştir. 2015 yılında ise nüfusu yaklaşık iki bin kişi daha azalarak 571.463 kişiye düşen il, nüfus büyüklüğü açısından 37. sıraya gerilemiştir. İlçe bazında nüfus rakamları incelendiğinde ise Simav ilçesinde 2012-2015 yılları arasında nüfustaki azalış göze çarpmaktadır. 2012 yılında 66.916 olan Simav nüfusu, 2015 yılında 64.351'e düşmüştür. Bunun muhtemel nedeni ise 2011 yılında yaşanan deprem felaketinden sonra ilçeden göçün artması olarak gösterilebilir.



İlde kent kategorisine sahip yerleşimler yaygın değildir. Nüfusu 20 bin üzeri yerleşimler TÜİK tarafından “kent” olarak sınıflandırılmaktadır. Tablo 2’de görüleceği üzere, Kütahya’da Merkez ilçe dışında Tavşanlı, Simav, Emet ve Gediz ilçelerinin yerleşimleri 20 bin üzeri nüfusa sahiptir. Ancak il nüfusunun %86,6’sı bu kent kategorisine sahip yerlerde yaşamaktadır.

Tablo 2-Kütahya ve İlçelerinin Nüfusu

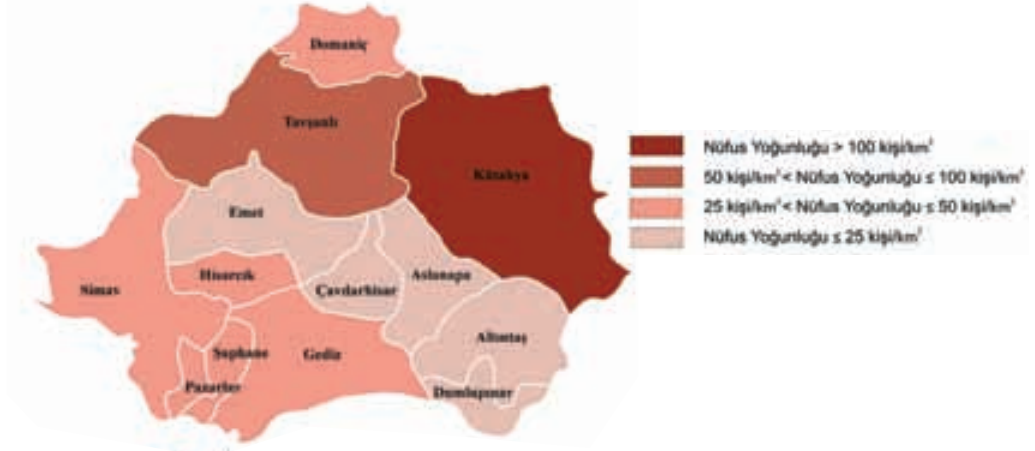
	2015	2016*
Türkiye	78.741.053	79.814.871
TR33 Bölgesi	3.013.892	3.043.846
Kütahya İl Geneli	571.463	573.642
Merkez	256.587	260.776
Altıntaş	16.477	16.237
Aslanapa	9.986	9.735
Çavdarhisar	7.072	6.833
Domanıç	15.248	15.006
Dumlupınar	2.928	2.918
Emet	21.145	20.668
Gediz	50.499	50.189
Hisarcık	13.009	12.790
Pazarlar	5.258	5.239
Simav	64.351	64.046
Şaphane	6.762	6.528
Tavşanlı	102.141	102.677

Kaynak: TÜİK, Adrese Dayalı Nüfus Kayıt Sistemi

Kütahya’nın Merkez ilçesi nüfus yoğunluğu en fazla olan ilçedir. Nüfus yoğunluğu olarak merkez ilçeyi Tavşanlı ilçesi izlemektedir. Bu iki ilçede nüfus yoğunluğunun fazla olmasının sebebi bu ilçelerin diğer ilçelere oranla sosyoekonomik açıdan daha gelişmiş olmasıdır. Nüfus yoğunluğu yönünden öne çıkan bu iki ilçeyi Pazarların yanında Simav ile Gediz gibi nispeten gelişmiş ilçeler izlemektedir. Aslanapa ve Dumlupınar ilçeleri ise nüfus yoğunluğu yönünden il geneline göre daha düşük düzeyde kalan ilçelerdir. Kütahya’nın ilçelerinin nüfus yoğunlukları Harita 2’de verilmektedir.

* Çalışma kapsamında kullanılan tüm verilerin Kasım 2016 sonu itibariyle güncel olmasına dikkat edilmiştir. Basım aşamasında (Ocak 2017) yayımlanan 2016 yılı Adrese Dayalı Nüfus Kayıt Sistemi verileri bilgi amaçlı olarak verilmektedir.

Harita 2-İlçelerin Nüfus Yoğunlukları



Kaynak: TÜİK, Adrese Dayalı Nüfus Kayıt Sistemi (2015)

İlde nüfusu fazla olan ilçelerde genellikle kentleşme oranı (ilçe merkezlerinde yaşayan nüfusun ilçenin toplam nüfusuna oranı) da yüksektir. En yüksek kentleşme oranı %92,0 ile Kütahya Merkez ilçede olup bu ilçeyi %68,2 ile Tavşanlı ilçesi takip etmektedir. Bu oranda il geneline göre oldukça geride yer alan ilçeler ise Alıntaş, Aslanapa, Çavdarhisar ve Domaniç'tir. İlçe bazında kentleşme oranları Harita 3'te gösterilmektedir.

Harita 3-İlçelerin Kentleşme Oranları



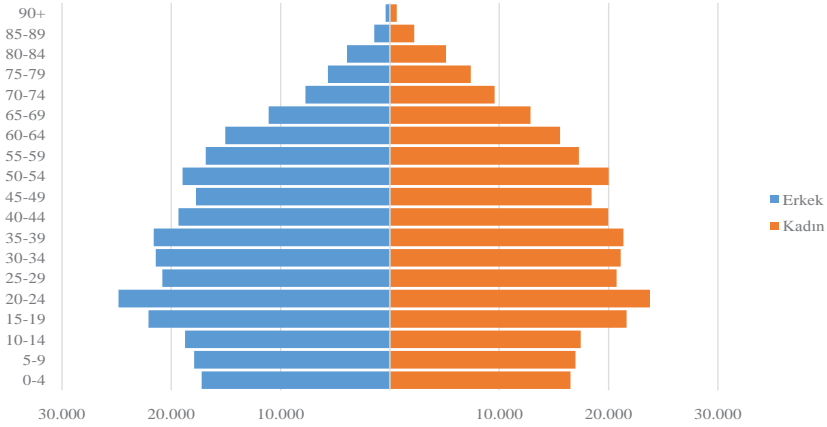
Kaynak: TÜİK, Adrese Dayalı Nüfus Kayıt Sistemi (2015)

Kütahya'nın nüfusu ülke geneline oranla daha yaşlıdır. Nüfus piramitleri, nüfusun cinsiyete ve yaş gruplarına göre dağılımını gösteren grafiklerdir. Bir yerin nüfus piramitlerine bakılarak o yerdeki nüfus özellikleri, nüfus hareketleri, nüfusun yaş gruplarına dağılımı, cinsiyet durumu ve ortalama yaşam süresi hakkında bilgi sahibi olunabilir.



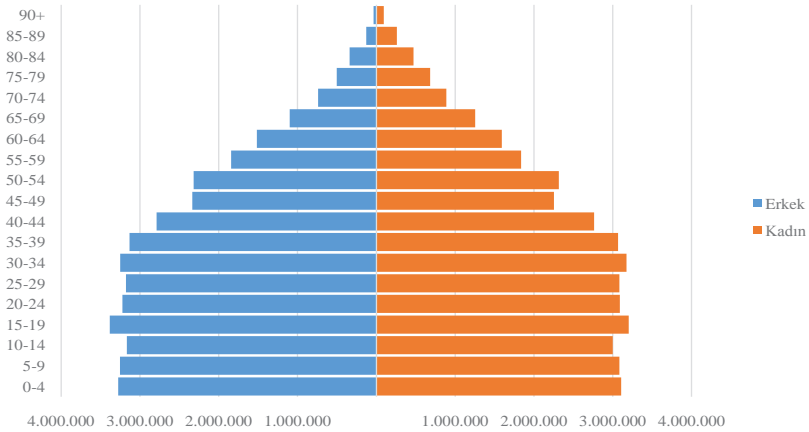
Grafik 1'deki Kütahya iline ait ve Grafik 2'deki ülke geneline ait nüfus piramitleri incelediğinde Kütahya'da 20 yaş altı nüfusun payının ülke geneline göre daha düşük olduğu görülmektedir. Ayrıca 20-24 yaş arasındaki nüfus grubunun fazla olması da dikkat çeken diğer bir husustur. Bunun nedeni olarak ilde bulunan üniversitedeki öğrencilerin bu yaş aralığında olması gösterilebilir. Buna ek olarak yaşlı nüfusun fazla olması (doğurgan çağıdaki nüfusun ve genç nüfusun az olması) doğurgan çağa ulaşacak nüfusun azlığını ortaya koymaktadır. Bu durum, mevcut eğilimlerle uzun vadede de Kütahya'nın nüfustaki ortalama yaşın ülke geneline göre daha fazla olabileceği anlamına gelmektedir. Genç nüfusun iş gücü piyasalarındaki önemi göz önüne alındığında nüfusu ilde tutacak veya çevre illerden göç çekecek politikalara ihtiyaç duyulmaktadır.

Grafik 1-Kütahya İli Nüfus Piramidi



Kaynak: TÜİK, Adrese Dayalı Nüfus Kayıt Sistemi (2015); Zafer Kalkınma Ajansı Hesaplamaları

Grafik 2-Türkiye Nüfus Piramidi



Kaynak: TÜİK, Adrese Dayalı Nüfus Kayıt Sistemi (2015); Zafer Kalkınma Ajansı Hesaplamaları

İl nüfusu ülke geneline göre daha yaşlı olmakla birlikte, bazı ilçelerde genç nüfusun eksikliği sorunu daha tehlikeli boyutlardadır. Medyan (ortanca) yaş, nüfusun yaşa göre sıralanması sonucu tam ortada yer alan kişinin yaşını ifade etmektedir. Örneğin; ülke genelindeki medyan yaşın 31,0 olması nüfusun yarısının 31,0 yaşından küçük, yarısının ise 31,0 yaşından büyük olduğunu göstermektedir. Nüfusun yaşlılık düzeyini ortaya koyan bu göstergenin TR33 Bölgesi'nde, ülke geneline kıyasla daha yüksek olduğu Tablo 3'ten anlaşılmaktadır. Kütahya ise 35,5 medyan yaş değeri ile TR33 Bölgesi genelinin de üzerinde bir değere sahiptir. İlçeler bazında bakıldığında ise medyan yaş değeri en düşük olan Merkez ilçedeki 31,8'lik değere karşın; özellikle Aslanapa, Çavdarhisar, Domaniç, Dumlupınar, Şaphane ve Pazarlar gibi ilçelerde 40'ın üzerine çıkan ortalama yaş değerleri bu ilçelerde bulunan genç nüfus eksikliği sorununun göstergesidir. Bu ilçelerin ortak özelliği toplam nüfuslarının diğer ilçelere göre düşük oluşudur. Başka bir deyişle bu ilçelerdeki genç nüfus, ekonomik koşulların kısıtlı olması ve yaşam kalitesinin düşüklüğü nedenleriyle hızla göç etmiş ve ilçelerde az sayıda kişiden oluşan yaşlı bir nüfus kalmıştır. Simav ilçesi ise kalabalık bir nüfusa sahip olmasına rağmen son yıllarda yaşanan depremler sonrası genç nüfusun göç etmesiyle bu ilçede medyan yaş değeri 42,1'e kadar çıkmıştır.

Tablo 3-Medyan Yaş Değerleri (2015)

	Medyan Yaş		Medyan Yaş
Türkiye	31,0	Dumlupınar	48,0
TR33 Bölgesi	34,3	Emet	39,5
Kütahya İl Geneli	35,5	Gediz	37,5
Merkez	31,8	Hisarcık	38,2
Altıntaş	38,9	Pazarlar	45,0
Aslanapa	42,4	Simav	42,1
Çavdarhisar	48,0	Şaphane	45,1
Domaniç	43,4	Tavşanlı	36,0

Kaynak: TÜİK, Adrese Dayalı Nüfus Kayıt Sistemi (2015); Zafer Kalkınma Ajansı Hesaplamaları



2011-2015 yılları arasındaki beş yıllık dönemde Merkez ilçe ve Tavşanlı dışındaki ilçelerde nüfus azalma eğilimi göstermiştir. Bu 5 yıllık süreçte il nüfusu %1,3 artarken bu artışın lokomotifini %7,9 ile Merkez ilçe olmuştur. Merkez ilçeyi Tavşanlı ilçesi %1,1'lik artışla izlerken bu 5 yıllık periyotta sadece bu iki ilçe nüfusunu artırmayı başarmıştır. Nüfusu en fazla azalan ilçeler ise sırasıyla Çavdarhisar (%-11,3), Şaphane (%-9,8) ve Pazarlar (%-9,4) ilçeleridir. Bu ilçeler genel olarak toplam nüfusu az olan fakat bu nüfus içerisindeki yaşlı nüfus oranı fazla olan yerleşim yerleridir. İlde yaşanan bu nüfus azalışının, ilerleyen dönemde yetersiz iş gücü arzı gibi bir soruna yol açabileceği değerlendirilmektedir. 5 yıllık nüfus artış oranları Tablo 4 ve Harita 4'te verilmektedir.

Tablo 4-Beş Yıllık Nüfus Artış Oranları (2011-2015) (%)

	5 Yıllık Nüfus Artış Oranı		5 Yıllık Nüfus Artış Oranı
Türkiye	5,4	Dumlupınar	-5,7
TR33 Bölgesi	2,4	Emet	-5,7
Kütahya İl Geneli	1,3	Gediz	-1,5
Merkez	7,9	Hisarcık	-8,5
Altıntaş	-8,6	Pazarlar	-9,4
Aslanapa	-8,4	Simav	-5,1
Çavdarhisar	-11,3	Şaphane	-9,8
Domaniç	-7,2	Tavşanlı	1,1

Kaynak: TÜİK, Adrese Dayalı Nüfus Kayıt Sistemi (2015); Zafer Kalkınma Ajansı Hesaplamaları

Harita 4- İlçe Nüfus Artış Oranları



Kaynak: TÜİK, Adrese Dayalı Nüfus Kayıt Sistemi (2015)

Nüfus projeksiyonlarına göre ülke genelinde nüfusun 2023 yılında artacağı, Kütahya’da ise azalacağı öngörülmektedir. TÜİK’in yaptığı nüfus projeksiyonlarına göre; Kütahya nüfusu 2018’de 571.035’e, 2023’te ise 565.664’e düşecektir. Ülke genelinde, 2012-2023 yılları arasında yıllık ortalama nüfus artış hızının %9,8 (binde) olması beklenirken Eskişehir ve Bilecik dışındaki Kütahya’nın yakın çevre illerinde beklenen nüfus artış hızı düşük oranlarda seyredecektir. Kütahya, nüfus artış oranı negatif olarak öngörülen 21 ilden biri olup TR33 Bölgesi illeri arasında da nüfusunun azalacağı öngörülen tek ildir. Bu durum, ilin mevcut sosyoekonomik gelişme eğilimlerine müdahale ihtiyacını ortaya koymaktadır. İllerin nüfusları ve nüfus artış oranları öngörülmesi Tablo 5’te gösterilmektedir.

Tablo 5-Kütahya ve Çevre İllerinin Nüfus Projeksiyonları

	2012 Yılı Nüfusu	2018 Yılı Öngörülen Nüfus	2023 Yılı Öngörülen Nüfus	Öngörülen Yıllık Ortalama Nüfus Artış Hızı (‰)
Kütahya	573.421	571.035	565.664	-1,2
Afyonkarahisar	703.948	709.070	706.957	0,4
Manisa	1.346.162	1.366.768	1.370.823	1,7
Uşak	342.269	350.026	353.234	2,9
Bilecik	204.116	214.748	222.962	8,0
Eskişehir	789.750	857.005	908.347	12,7
Türkiye	75.627.384	80.551.266	84.247.088	9,8

Kaynak: TÜİK, Nüfus Projeksiyonları (2012)



İl, 2012 yılı dışında genel olarak göç verme eğilimindedir. 2011-2015 yılları arasında Kütahya ili Tablo 6'da görüldüğü üzere 2012 yılı hariç net göç vermiştir. 2012 yılındaki farklılığın nedeni, yerleşim yeri nüfuslarının Adrese Dayalı Nüfus Kayıt Sistemi (ADNKS)'nden alınan nüfusla birlikte, kurumsal yerlerde kalan nüfus dikkate alınarak hesaplanmasıdır. Kurumsal yerlerde (kışla, cezaevi, huzurevi, üniversite öğrenci yurtları vb.) kalanlar uluslararası tanım gereği ikamet adreslerinin bulunduğu yerleşim yeri nüfusuna değil, kurumsal yerlerin bulunduğu yerleşim yeri nüfusuna dahil edilmiştir. Tablo 6 incelendiğinde 2011-2015 yıllarında TR33 Bölgesi illerinin genel olarak negatif göç oranına sahip olduğu anlaşılmaktadır. Eskişehir ise düzenli olarak göç almakta olup bu durumu şehrin sosyoekonomik gelişmişlik düzeyiyle ilişkilendirmek mümkündür.

Tablo 6-Yıllara Göre İllerin Net Göç Oranları (Binde) (%)

	2011	2012	2013	2014	2015
Kütahya	-5,5	6,7	-5,3	-5,5	-5,0
Afyonkarahisar	-9,7	3,5	-6,5	-8,0	-4,7
Manisa	-2,0	-1,4	-0,5	-2,1	2,1
Uşak	-4,4	2,7	0,5	-2,0	0,1
Bilecik	1,7	11,2	4,9	-0,1	5,1
Eskişehir	9,2	9,0	7,0	9,8	9,4
TR33 Bölgesi	-4,8	1,8	-2,8	-4,1	-1,1

Kaynak: TÜİK, Adrese Dayalı Nüfus Kayıt Sistemi (2015)

Kütahya, genel olarak yakın çevresi ile büyük şehirlerden göç almaktadır. İlin 2011-2015 yılları arasında aldığı 94.153 kişilik göçün 10.389'u (%11,0'ı) Bursa'dan, 10.282'si (%10,9'u) İstanbul'dan, 8.497'si (%9,0'ı) İzmir'dendir. Tablo 7'de sunulan Kütahya'nın en çok göç aldığı ilk 10 il incelendiğinde bu illerin ortak özelliğinin Batı'da yer alması, Kütahya'nın yakın çevresinde olması ve/veya büyük şehirler olması olduğu görülecektir. İl, kendisine uzak Karadeniz, Doğu Anadolu ve Güneydoğu Anadolu gibi bölgelerden nispeten daha az göç çekmektedir. Bu durum, ilin ekonomik koşullar ve sosyal olanaklar yönünden henüz bir çekim merkezi haline gelmediğinin göstergesidir.

Tablo 7-Kütahya'nın En Çok Göç Aldığı İlk 10 İl (2011-2015)

	Alınan Göç	Payı (%)
Bursa	10.389	11,0
İstanbul	10.282	10,9
İzmir	8.497	9,0
Ankara	5.085	5,4
Manisa	5.020	5,3
Eskişehir	4.960	5,3
Balıkesir	3.242	3,4
Uşak	3.149	3,3
Antalya	3.090	3,3
Afyonkarahisar	3.021	3,2
İlk 10 İl Toplamı	56.735	60,3
Genel Toplam	94.153	100,0

Kaynak: TÜİK, Adrese Dayalı Nüfus Kayıt Sistemi (2015)



İlin yoğun olarak göç verdiği iller ile yoğun olarak göç aldığı iller benzerlik göstermektedir. 2011-2015 yılları arasında Kütahya'ya gelen 94.153 kişiye karşılık, aynı dönemde ilden 102.469 kişi göç etmiştir. Tablo 8'de verilen Kütahya'dan göç eden nüfusun dağılımına bakıldığında ise ilk on ile verilen göçün %65,8'lik bir orana tekabül ettiği görülmektedir. Bu duruma en çok etki eden iller sırasıyla İstanbul, Bursa, İzmir ve Eskişehir'dir. Kütahya'da yaşayan kişilerin göç ettiği illerin sosyoekonomik olarak gelişmiş iller olduğu göz önüne alındığında ilden göç edenlerin önemli bir bölümünün ekonomik ya da sosyal nedenlerle söz konusu illere göç ettiği düşünülmektedir.

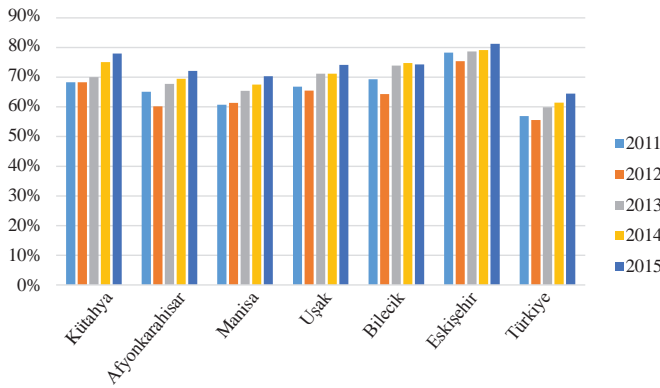
Tablo 8-Kütahya'nın En Çok Göç Verdiği İlk 10 İl (2011-2015)

	Verilen Göç	Payı (%)
İstanbul	11.724	11,4
Bursa	11.012	10,7
İzmir	10.861	10,6
Eskişehir	6.845	6,7
Manisa	6.088	5,9
Ankara	5.747	5,6
Uşak	4.421	4,3
Antalya	4.244	4,1
Balıkesir	3.540	3,5
Afyonkarahisar	2.992	2,9
İlk 10 İl Toplamı	67.474	65,8
Genel Toplam	102.469	100,0

Kaynak: TÜİK, Adrese Dayalı Nüfus Kayıt Sistemi (2015)

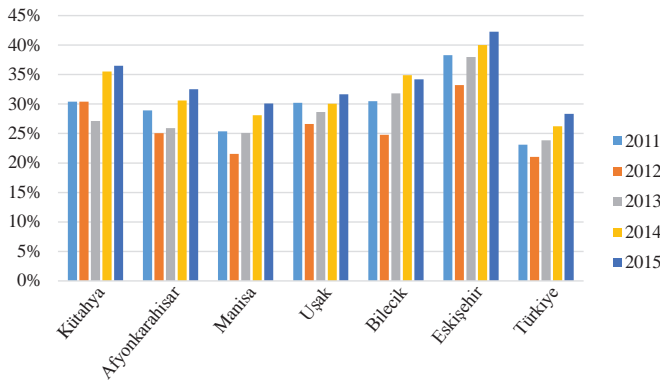
İlin son yıllarda verdiği göç içinde nitelikli nüfusun payı oldukça yüksektir. Grafik 3'te ve 4'te görüleceği üzere Kütahya'da hem lise ve üzeri eğitimlilerin hem de yüksekokul ve üzeri eğitimlilerin göç eden nüfus içindeki payı ülke genelinden yüksektir. 2015 yılında Kütahya'dan göç eden lise ve üzeri eğitilmiş nüfus ile yüksekokul ve üzeri eğitilmiş nüfusun oranı TR33 Bölgesi'nin diğer illerine göre daha fazladır. Kütahya'nın çevre illerinden olan Eskişehir'de her iki oranın da çok yüksek olması, bu ilde bulunan iki üniversitede okuyan öğrencilerin memleketleri olan illere/metropollere mezun olarak veya olmadan dönmeleri/gitmeleri ile ilişkilidir.

Grafik 3-Lise ve Üzeri Eğitimlilerin Göç Edenler İçindeki Payı



Kaynak: TÜİK, Adrese Dayalı Nüfus Kayıt Sistemi (2015)

Grafik 4-Yüksekokul ve Üzeri Eğitimlilerin Göç Edenler İçindeki Payı



Kaynak: TÜİK, Adrese Dayalı Nüfus Kayıt Sistemi (2015)



İl genelinde okuryazar nüfusun oranı ülke geneline ve TR33 Bölgesi ortalamasına göre yüksektir. Tablo 9 incelendiğinde ülke genelinde 15 yaş üzeri nüfustaki %94,7'lik okuryazarlık oranına karşılık, TR33 Bölgesi'ndeki %96,5'lik okuryazarlık oranı dikkat çekmektedir. TR33 Bölgesi, okuryazar nüfus oranı açısından ülke ortalamasının üzerinde yer almaktadır. Kütahya il geneli ise %96,9'luk okuryazarlık oranı ile TR33 Bölgesi'nin de üzerinde yer almaktadır. Tablo 9'daki bilgilere göre Tavşanlı %97,8, Merkez ilçe %97,7, Emet %97,3 gibi yüksek okuryazarlık oranlarına sahipken Çavdarhisar %92,1, Şaphane %92,4, Pazarlar %93,8, Dumlupınar %94,3 oranlarıyla Türkiye genelinin altında kalmaktadır. Bu durum, il içinde okuryazarlığın dengeli dağılmadığını göstermektedir.

Tablo 9-15 Yaş Üzeri Nüfusun Okuma Yazma Durumu (%)

	Okuma Yazma Oranı		Okuma Yazma Oranı
Türkiye	94,7	Dumlupınar	94,3
TR33 Bölgesi	96,5	Emet	97,3
Kütahya İl Geneli	96,9	Gediz	96,2
Merkez	97,7	Hisarcık	95,9
Altıntaş	97,2	Pazarlar	93,8
Aslanapa	94,7	Simav	95,2
Çavdarhisar	92,1	Şaphane	92,4
Dmaniç	96,1	Tavşanlı	97,8

Kaynak: TÜİK, Adrese Dayalı Nüfus Kayıt Sistemi (2015)

İlde ilk ve orta düzey eğitim kurumlarından mezunların oranı, ülke ortalamasından fazla olup yükseköğrenim mezunlarının oranı ülke ortalamasının altında kalmaktadır. Bulunan rakamlar, 15 yaş üzeri toplam nüfusun eğitim durumlarına göre ayrıştırılması ve yüzdelik olarak hesaplanmasına dayanılarak elde edilmiştir. Tablo 10 incelendiğinde ülke genelinde okuma yazma bilmeyenlerin oranı %4,4 iken Kütahya'da bu değer %2,8 olduğu görülmektedir. İlde okuma yazma bilen fakat bir okul bitirmeyenler ile ilköğretim ve ortaöğretim düzeyindeki mezunların payları ülke genelinin, üzerindedir. Beşeri sermayenin önemli ölçütlerinden biri sayılabilecek yükseköğrenim mezunları payı ise ülke genelinde %15,4 iken Kütahya'da bu oran %12,3'tür. İl bu değerle çevre illerinden Eskişehir ve Bilecik'in gerisinde kalsa da TR33 Bölgesi illeri arasında Uşak'tan sonra ikinci sırada yer almaktadır.

TÜİK'in yaşam endeksi çalışmasına göre Kütahya eğitim alt endeksinde 20. sırada yer almaktadır. Yaşam endeksi çalışmasının eğitim alt endeksinde okul öncesi eğitimde net okullaşma oranı, TEOG sistemi yerleştirmeye esas puan ortalaması, YGS puan ortalaması, fakülte veya yüksekokul mezunlarının oranı, kamunun eğitim hizmetlerinden memnuniyet oranı gibi bileşenler bulunmaktadır. TR33 Bölgesi illerinden Afyonkarahisar bu alt endekste 48., Manisa 47., Uşak ise 30. sırada yer almaktadır. İlin çevre illerinden olan Eskişehir ise 18., Bilecik ise 25.sırada yer almaktadır. Görüldüğü üzere il, bu alt endekste Eskişehir hariç tüm çevre illeri ve TR33 Bölgesi illerinin önünde yer almaktadır.

Tablo 10-15 Yaş Üzeri Nüfusun Eğitim Durumu (%)

	Okuma Yazma Bilmeyen	Okuma Yazma Bilen Fakat Bir Okul Bitirmeyen	İlkokul İlköğretim Ortaokul ve Dengi Okul Mezunu	Lise veya Dengi Okul Mezunu	Yüksekokul Fakülte Yüksek Lisans Doktora Mezunu	Bilinmeyen
Kütahya	2,8	6,6	56,8	21,2	12,3	0,3
Afyonkarahisar	3,7	5,3	60,8	18,9	10,8	0,5
Manisa	3,2	6,0	61,0	18,0	11,6	0,2
Uşak	2,9	6,4	58,1	19,7	12,4	0,5
Bilecik	2,6	2,7	55,1	25,3	13,9	0,4
Eskişehir	2,5	2,6	47,4	27,6	19,0	0,9
Türkiye	4,4	5,8	51,5	21,9	15,4	1,0

Kaynak: TÜİK, Adrese Dayalı Nüfus Kayıt Sistemi (2015); Zafer Kalkınma Ajansı Hesaplamaları

İlde çok sayıda üniversite öğrencisi bulunmaktadır. TR33 Bölgesi'nde Dumlupınar Üniversitesi (Kütahya), Afyon Kocatepe Üniversitesi (Afyonkarahisar), Manisa Celal Bayar Üniversitesi (Manisa) ve Uşak Üniversitesi (Uşak) olmak üzere 4 adet devlet üniversitesi bulunmaktadır. Tablo 11'deki bilgilere göre, bu üniversitelerde 154.908 öğrenci ön lisans ve lisans düzeyinde eğitim almaktadır. Kütahya, diğer TR33 Bölgesi illerinden daha fazla sayıda üniversite öğrencisine sahip il olarak öne çıkmaktadır. İlde üniversite mezunu nüfus oranının düşüklüğü değerlendirildiğinde ilde öğrenim gören üniversite öğrencilerinin mezun olduktan sonra ilde kalmayı tercih etmedikleri ortaya çıkmaktadır.

Tablo 11-Üniversite Öğrenci Sayıları

	Üniversite Öğrenci Sayıları
Kütahya	47.274
Afyonkarahisar	39.615
Manisa	44.521
Uşak	23.498
TR33 Bölgesi	154.908
Türkiye	6.186.007

Kaynak: Yükseköğretim Bilgi Yönetim Sistemi (2016)



İl, yüz bin kişiye düşen toplam hekim ve uzman hekim sayısı bakımından ülke genelinin gerisindedir. Tablo 12 incelendiğinde Kütahya, yüz bin kişiye düşen 298 yatak sayısı ile ülke genelinin üzerinde bir değere sahip olmasına karşın sağlık alanında uzman ve toplam hekim sayısının düşük olduğu görülmektedir. Yüz bin kişiye düşen uzman hekim sayısı ülke genelinde 97 iken Kütahya’da 68’dir. Ayrıca yüz bin kişiye düşen toplam hekim sayısı ülke genelinde 175 iken Kütahya’da 122’dir. İl, nüfusuna göre uzman hekim ve toplam hekim sayısı yönünden TR33 Bölgesi illerinin gerisinde yer alsa da 2013 yılındaki veriler ile kıyaslandığında yüz bin kişiye düşen uzman hekim sayısının 53’ten, 68’e; toplam hekim sayısının ise 108’den 122’ye çıkmış olması dikkate değer bir gelişmedir.

TÜİK’in yaşam endeksi çalışmasına göre Kütahya sağlık alt endeksinde 24. sırada yer almaktadır. Yaşam endeksi çalışmasının sağlık alt endeksinde bebek ölüm hızı, doğuştan beklenen yaşam süresi, hekim başına düşen müracaat sayısı, sağlığından memnuniyet oranı ve kamunun sağlık hizmetlerinden memnuniyet oranı yer almaktadır. TR33 Bölgesi illerinden Afyonkarahisar bu alt endekste 13., Manisa 20., Uşak ise 19. sırada yer almaktadır. İlin çevre illerinden olan Bilecik 54. sırada yer alırken Eskişehir ise 22. sıra ile bu alt endekste iyi bir performans sergilemektedir. Kütahya, bu sıralama ile TR33 Bölgesi illeri arasında son sırada olmasına rağmen, ülke genelinde iyi bir konumda bulunmaktadır.

Tablo 12-Sağlık Göstergeleri

	Kütahya	Afyonkarahisar	Manisa	Uşak	Bilecik	Eskişehir	Türkiye
Yüz Bin Kişiye Düşen Uzman Hekim	68	72	88	70	56	121	97
Yüz Bin Kişiye Düşen Toplam Hekim	122	145	161	128	108	212	175
Yüz Bin Kişiye Düşen Sağlık Personeli	687	678	691	784	641	921	683
Yüz Bin Kişiye Düşen Toplam Hastane Yatak Sayısı	298	279	295	280	169	429	266

Kaynak: TÜİK Adrese Dayalı Nüfus Kayıt Sistemi (2014); TÜİK Sağlık İstatistikleri (2014)

İldeki bebek ölüm hızı, son yıllarda azalmaktadır. 2011 yılında, %12,2 ile gerek Uşak hariç Bölge illerinden gerekse ülke genelinden yüksek bebek ölüm hızına sahip Kütahya’da son yıllarda sağlık alanında yaşanan gelişmelerle bu oranın düştüğü görülmektedir. Ancak 2015 yılı itibari ile Tablo 13’te görüleceği üzere çevre iller ve Uşak hariç TR33 Bölgesi illerine bakıldığında yine de ildeki bebek ölüm hızı dikkat çekici boyutlardadır. Bu değer 2011-2015 yılları arasındaki beş yıllık periyotta %10’ların üzerinde seyretmiş olması ve birbirine yakın değerlerde gerçekleşmiş olması bu durumun dönemsel olmadığını göstermekle birlikte, mevcut sağlık altyapısının geliştirilmesine yönelik bir ihtiyacın gerekli olduğu söylenebilir.

Tablo 13-Bebek Ölüm Hızları (Binde) (%)

	2011	2012	2013	2014	2015
Kütahya	12,2	12,7	11,8	10,8	10,7
Afyonkarahisar	12,1	14,4	12,5	9,6	9,9
Manisa	10,8	12,5	8,8	9,5	9,2
Uşak	12,6	14,9	13,6	8,3	12,6
Bilecik	8,1	10,1	9,6	8,8	9,0
Eskişehir	10,0	9,9	10,6	9,9	6,3
Türkiye	11,7	11,6	10,8	11,3	10,7

Kaynak: TÜİK, Ölüm İstatistikleri (2011-2015)

İlde iş gücüne katılım oranı ülke genelinin üzerinde olmakla beraber Bölge illerinin gerisindedir. İş gücüne katılım oranı, belirli bir dönemde istihdam edilenlerle işsizlerin toplamının oluşturduğu iş gücünün 15-64 yaş aralığındaki toplam nüfusa (aktif nüfus) oranıdır. Tablo 14 incelendiğinde söz konusu oran ülke genelinde %50,8 iken bu oranın Kütahya’da %52,5 olduğu görülmektedir. Bu durum aktif yaş grubunun iş gücüne katılımının yüksek olduğunu göstermektedir. TR33 Bölgesi’nin diğer illeri olan Afyonkarahisar, Manisa ve Uşak; Kütahya’dan daha yüksek bir iş gücü katılım oranına sahipken çevre illerden Eskişehir ve Bilecik ise bu oranda Kütahya’nın gerisinde kalmıştır.

TÜİK’in yaşam endeksi çalışmasına göre Kütahya çalışma hayatı alt endeksinde 3. sırada yer almaktadır. Yaşam endeksi çalışmasının çalışma hayatı alt endeksinde istihdam oranı, işsizlik oranı, ortalama günlük kazanç ve işinden memnuniyet oranı yer almaktadır. TR33 Bölgesi illerinden Afyonkarahisar bu alt endekste 15., Manisa 11., Uşak ise 4. sırada yer almaktadır. İlin çevre illerinden Bilecik 2., Eskişehir ise 38. sırada yer almaktadır. TR33 Bölgesi illerinden Kütahya ve Uşak’ın ve çevre illerden Bilecik’in bu alt endeksteki sıralaması dikkat çekicidir.



Tablo 14-İş Gücüne Katılım Oranları (%)

	İş Gücüne Katılım Oranları
Kütahya	52,5
Afyonkarahisar	54,1
Manisa	55,5
Uşak	54,4
Bilecik	51,6
Eskişehir	46,9
Türkiye	50,8

Kaynak: TÜİK (2013)

İş gücü, referans dönemi içinde ekonomik mal ve hizmetlerin üretimi için emek arzında bulunan çalışma çağındaki nüfusu kapsar. İş gücü, istihdamda olanlar ile işsizlerin toplamı olarak ifade edilmektedir.

İstihdam ise ücretli, maaşlı, yevmiyeli, kendi hesabına, işveren ya da ücretsiz aile işçisi olarak referans dönemi içinde en az bir saat bir iktisadi faaliyette bulunan kişiler ile işi ile bağlantısı devam ettiği halde, referans haftası içinde çeşitli nedenlerle işinin başında olmayan kendi hesabına veya işveren olarak çalışanların toplamı olarak ifade edilir.

İşsiz nüfus, referans dönemi içinde istihdam halinde olmayan (kâr karşılığı, yevmiyeli, ücretli ya da ücretsiz olarak hiçbir işte çalışmamış ve böyle bir iş ile bağlantısı da olmayan) kişilerden iş aramak için son üç ay içinde iş arama kanallarından en az birini kullanmış ve 15 gün içinde işbaşı yapabilecek durumda olan kurumsal olmayan çalışma çağındaki tüm kişiler olarak ifade edilir.

İşsizlik oranı, işsiz nüfusun iş gücüne; istihdam oranı ise istihdam edilen kişi sayısının kurumsal olmayan çalışma çağındaki nüfusa oranıdır.

İldeki işsizlik oranı ülke genelinden düşük seviyededir. Tablo 15'te verilen göstergeler incelendiğinde Kütahya'daki istihdam oranının %49,3'lük değeriyle ülke genelinin üzerinde olduğu görülmektedir. İldeki işsizlik seviyesinin (%6,0) ise ülke geneline (%9,7) kıyasla düşük olduğu görülmektedir. Bu durum, genç nüfusun çeşitli nedenlerle göç etmesi ve ildeki iş gücünün azalması ile ilişkilidir.

Tablo 15-İş Gücü Göstergeleri (%)

	İstihdam Oranı	İşsizlik Oranı
Kütahya	49,3	6,0
Afyonkarahisar	51,1	5,6
Manisa	52,7	5,1
Uşak	51,4	5,4
Bilecik	48,2	6,5
Eskişehir	42,9	8,5
Türkiye	45,9	9,7

Kaynak: TÜİK (2013)

İldeki yaş bağımlılık oranı ülke ortalamasından düşüktür. Yaş bağımlılık oranı, 0-14 yaş arası ile 65 ve üzeri yaştaki nüfusun, çalışma çağındaki (15-64 yaş arası) nüfusa oranıdır. Bu oran, ekonomik aktivite çağındaki nüfusa bağımlı olan nüfusu belirlemekte kullanılır. Örneğin ülke genelinde bu oranın %47,6 olması çalışan her yüz kişiye bağımlı 47,6 kişinin olduğunu göstermektedir. Bu değer yüksek olması iyi olarak nitelendirilmemektedir. Kütahya’da genç nüfusun göç etmesi, ilde iş gücü kaybına sebep olmaktadır ve iş gücünün azalması da çalışan her bireye düşen bağımlı insan sayısını artırmaktadır. Tablo 16’daki verilere göre, Kütahya’da bu oran %43,4 olup ülke ortalamasından ve TR33 Bölgesi’nin diğer illerinden daha düşüktür.

Tablo 16-Yaş Bağımlılık Oranları (%)

	Yaş Bağımlılık Oranları
Kütahya	43,4
Afyonkarahisar	49,4
Manisa	45,1
Uşak	44,6
Bilecik	42,4
Eskişehir	39,8
Türkiye	47,6

Kaynak: TÜİK, Adrese Dayalı Nüfus Kayıt Sistemi (2015); Zafer Kalkınma Ajansı Hesaplamaları



İl genelinde istihdam edilenlerin büyük bir kısmı tarım sektöründe çalışmaktadır. TR33 Bölgesi'nin diğer illerinde de benzer bir durum söz konusudur. Gelişmiş ülkelerde istihdam oranının yüksek olduğu hizmet sektörü, Türkiye genelinde %50'leri bulurken Kütahya'da bu sektördeki istihdamın %35,3'te kalması ve TR33 Bölgesi'nin diğer illerinde de bahsi geçen değerler ülke ortalamasının altında kalması Bölge'de hizmet sektörünün geliştirilmesine duyulan ihtiyacı göstermektedir. Kütahya'nın çevre illerinden Eskişehir'de ise hizmet sektörünün %52,1'lik bir değere sahip olduğu dikkat çekmektedir. İstihdamın sektörel dağılımı Tablo 17'de verilmektedir.

Tablo 17-İstihdamın Sektörel Dağılımı (%)

	Tarım	Sanayi	Hizmet
Kütahya	39,0	25,7	35,3
Afyonkarahisar	40,4	22,5	37,1
Manisa	40,7	25,1	34,2
Uşak	39,5	26,4	34,1
Bilecik	21,3	37,1	41,6
Eskişehir	15,5	32,4	52,1
Türkiye	22,7	27,2	50,1

Kaynak: TÜİK, Nüfus ve Konut Araştırması (2011)

Kütahya'da gelişen ve olgun düzeyde kümelenme tespit edilen gıda, taş ve toprağa dayalı sanayiler sektörlerinde çevre illerde de küme potansiyeli tespit edilmiştir. SGK İstatistik Yıllıkları 2011 yılı verilerine göre yapılan kümelenme analizinin üç değişkeni bulunmaktadır. Yoğunluk değişkeninde 1'in, büyüklük değişkeninde %1,23'ün (1/81 [il sayısı]), başatlık değişkeninde ise %4,17'nin (1/24 [sektör sayısı]) kullanıldığı analizde 3 yıldız alan olgun (O) ve 2 yıldız alan gelişen (G) kümeler Tablo 18'de listelenmektedir. Kütahya da dahil olmak üzere çevre illerin öne çıkan sektörlerinin "Diğer metalik olmayan mineral ürünlerin imalatı (Taş ve toprağa dayalı sanayiler)" ile "Gıda ürünleri imalatı" olduğu görülmektedir. Bu durum, söz konusu sektörlerde ortak kümelenme çalışmalarının faydalı olacağını göstermektedir. İlin, Bilecik ve Eskişehir ile arasındaki seramik kümesi bu alandaki çalışmalara güzel bir örnektir.

Tablo 18-3 Yıldız Analizi Sonucu Tespit Edilen Olgun ve Gelişen Sektörler

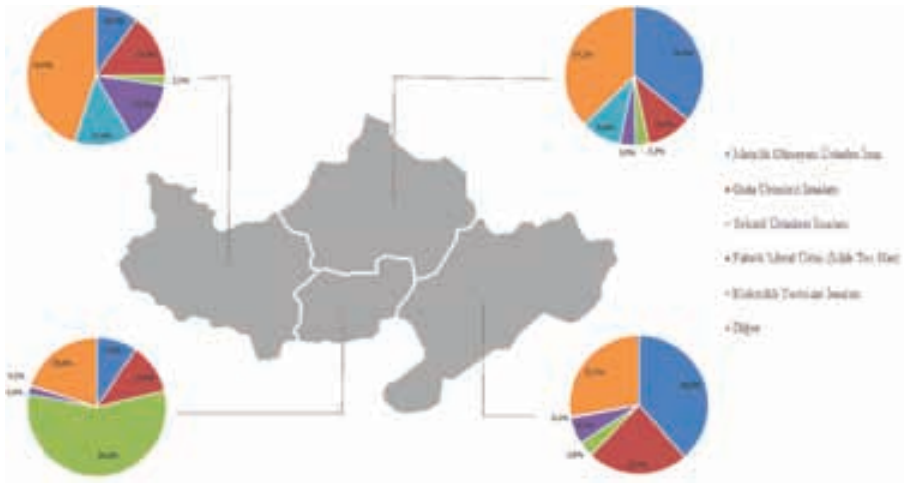
Sektör Kodu (NACE Rev.2)	Sektör Adı	Kütahya	Afyonkarahisar	Manisa	Uşak	Bilecik	Eskişehir
10	Gıda ürünleri imalatı	G	G	O			O
11	İçecek imalatı		G	G			
13	Tekstil ürünleri imalatı				O		
15	Deri ve ilgili ürünler imalatı				O		
16	Ağaç, ağaç ürünleri ve mantar ürünleri imalatı			G			
17	Kağıt ve kağıt ürünleri imalatı						G
22	Kauçuk ve plastik ürünler imalatı			O			
23	Diğer metalik olmayan mineral ürünlerin imalatı	O	O	O	G	O	O
24	Ana metal sanayii					G	
25	Fabrikasyon metal ürünleri imalatı (makine ve teçhizat hariç)			O		G	O
26	Bilgisayar, elektronik ve optik ürünlerin imalatı			O			
27	Elektrikli teçhizat imalatı			O			O
28	Makine ve ekipman imalatı			O			
29	Motorlu kara taşıtı, treyler (römork) ve yarı treyler (yarı römork) imalatı						O
30	Diğer ulaşım araçlarının imalatı						O
33	Makine ve ekipmanların kurulumu ve onarımı						

Kaynak: SGK İstatistik Yıllığı (2011); Zafer Kalkınma Ajansı Hesaplamaları



Kütahya'nın sanayi istihdamının sektörel dağılımında metalik olmayan ürünler imalat sektörü öne çıkmaktadır. SGK 2015 yılı verilerine göre Kütahya'da imalat sanayii istihdamın en yüksek olduğu sektör metalik olmayan mineral ürünlerin imalatı sektörüdür. İldeki imalat sanayii istihdamının %35,9'unu oluşturan bu sektörün ardından %10,5'lik istihdam oranı ile gıda ürünleri imalatı sektörü ve %9,6'lık istihdam oranı ile elektrikli teçhizat imalatı sektörü öne çıkmaktadır. Bu üç sektör aynı zamanda Bölge illerinde de öne çıkan sektörler olarak dikkat çekmektedir. İller bazında sanayi istihdamının dağılımı Grafik 5'te verilmektedir. Bölge'de imalat sanayii istihdamında en yüksek paya sahip ilk beş sektör dışında kalanlar diğer olarak nitelendirilmiştir.

Grafik 5-İller Bazında Sanayi İstihdamının Dağılımı



Kaynak: SGK İstatistik Yıllığı (2015); Zafer Kalkınma Ajansı Hesaplamaları

Kütahya'da orta-düşük teknoloji sektörlerde çalışanların payı, ülke genelindekinden yüksek bir seviyedeysen ilin sanayi istihdamı da bu sektörlerde yoğunlaşmaktadır. Avrupa Birliği İstatistik Ofisi (Eurostat) tarafından Avrupa Topluluğunda Ekonomik Faaliyetlerin İstatistiki Sınıflaması (NACE) olarak adlandırılmakta olup Avrupa'da ekonomik faaliyetlerle ilgili istatistiklerin üretilmesi ve yayılması amacıyla yönelik bir başvuru kaynağı olarak kullanılmaktadır. NACE kodlamasında faaliyet konularına göre iş yerlerine/işletmelere altı haneli bir kod verilmektedir. Avrupa Birliği İstatistik Ofisinin (Eurostat) Nace Rev 2'ye göre hazırladığı Endüstride Yüksek Teknoloji ve Bilgi Yoğun Hizmetler Göstergeleri (Indicators Of High-Tech Industry And Knowledge -Intensive Services) sınıflandırmasına göre yapılan çalışmada Kütahya sanayisinde, ülke geneli ve yakın çevre illerin tamamında olduğu gibi yüksek teknoloji sektörlerine geçişte sıkıntı yaşanmaktadır. Tablo 19'da görüleceği üzere ülke genelinde %1,5 olan yüksek teknoloji sektörlerin istihdamdaki payı Kütahya'da %0,1'dir. Buna karşın, ilde orta-yüksek teknoloji sektörlerin payı %19,8'dir. Kütahya, bu oranla ülke ortalamasının üzerindeysen, TR33 Bölgesi illerinden ise yalnızca Manisa'nın gerisindedir. Manisa'da Kütahya'dan daha ileri düzeyde teknoloji istihdamı sağlayan alt sektörlerin başında otomotiv yan sanayi olarak da bilinen motorlu kara taşıtı ve römork imalatı gelmektedir. Ayrıca Kütahya'nın imalat sektörü istihdamının orta düşük teknoloji sektörlerde yoğunlaşmış olması, yüksek ve orta-yüksek teknoloji sektörlerine geçiş potansiyeli olduğunu göstermektedir.

Tablo 19-İmalat Sektörü İstihdamının Teknoloji Düzeyine Göre Dağılımı (%)

	Yüksek Teknoloji	Orta Yüksek Teknoloji	Orta Düşük Teknoloji	Düşük Teknoloji
Kütahya	0,1	19,8	51,1	29,0
Afyonkarahisar	0,1	5,8	54,1	40,0
Manisa	8,9	23,3	39,2	28,6
Uşak	1,1	1,5	15,1	82,3
Bilecik	0,0	4,9	77,7	17,4
Eskişehir	0,6	27,6	42,3	29,5
Türkiye	1,5	15,8	31,8	50,9

Kaynak: SGK İstatistik Yıllığı (2015); Zafer Kalkınma Ajansı Hesaplamaları

İlde hizmetler sektörünün niteliği (bilgi yoğunluğu) ülke genelinin gerisindedir. Eurostat, NACE Rev.2 Sınıflaması'na göre hizmet sektörlerinin bilgi yoğunlukları sınıflamasını belirlemiştir. Bu sınıflamaya göre ülke genelinde bilgi yoğunluğu yüksek sektörlerin hizmet sektörü istihdamındaki payı %31,9 iken Kütahya'da bu oran %28,6'dır. Kütahya bu oranla TR33 Bölgesi illerinden önde yer almaktadır. Bilgi yoğun sektörlerin arasındaki yüksek teknoloji bilgilendirilmiş sektörlerin oranı ise ülke genelinde %2,4 iken Kütahya %1,7'lik oranla Manisa'nın ardından TR33 Bölgesi illeri arasında bu alanda önde yer almaktadır. Bunun yanı sıra Tablo 20'de görüldüğü üzere bilgi yoğunluğu yüksek pazara yönelik ve finansal hizmet sektörlerindeki istihdamın payının da genel olarak ülke geneline kıyasla düşük kaldığı görülmektedir. Bu durum, hizmetler sektöründe yaratılan katma değeri olumsuz etkilemektedir.

Tablo 20-Hizmet Sektörünün Bilgi Yoğunluğu (%)

	Kütahya	Afyonkarahisar	Manisa	Uşak	Bilecik	Eskişehir	Türkiye
Bilgi Yoğunluğu Yüksek	28,6	22,1	28,5	27,5	28,2	33,3	31,9
Pazara Yönelik	8,1	6,5	10,1	9,4	8,3	13,2	12,2
Yüksek Teknolojili	1,7	0,8	1,8	1,4	2,2	2,8	2,4
Finansal	1,2	1,1	1,6	1,3	1,4	1,2	2,2
Diğer	17,6	13,7	15,0	15,4	16,3	16,1	15,1
Bilgi Yoğunluğu Düşük	71,4	77,9	71,5	72,5	71,8	66,7	68,1
Pazara Yönelik	69,0	76,4	69,0	70,0	70,2	64,6	65,3
Diğer	2,4	1,5	2,5	2,5	1,6	2,1	2,8

Kaynak: SGK İstatistik Yıllığı (2015); Zafer Kalkınma Ajansı Hesaplamaları



İldeki ihracat, hızlı biçimde artmasına rağmen Bölge illerini yakalayamamıştır. 2005-2015 yılları arasında ildeki ihracat artış oranı ülke genelindeki artış oranından yüksek olmasına rağmen, ilin 2015 yılı ihracatının yakın çevresindeki illerden sadece Bilecik'in önünde yer aldığı görülmektedir. Bölge illerinde ise 2015 yılı içinde en düşük ihracat rakamının Kütahya'ya ait olduğu görülmektedir. Aynı dönem içerisinde TR33 Bölgesi illerinden Afyonkarahisar ve Uşak illerinin ihracatı, Kütahya'dan daha hızlı şekilde artmıştır. İle nüfus ve ticaret yapısı yönünden benzer olan Afyonkarahisar'daki ihracatın, Kütahya'dakinden daha hızlı artmış olması Kütahya ihracatının da daha hızlı geliştirilebileceğinin göstergesidir. TR33 Bölgesi illerinden Manisa ihracatının oran olarak fazla büyümemiş olması dikkat çekse de ihracat rakamları olarak TR33 Bölgesi'nin ihracattaki lideri olduğu göze çarpmaktadır. İllerin ihracat değerleri Tablo 21'de verilmektedir.

Tablo 21-İllerin ihracat Değerleri

	İhracat (2005, Dolar)	İhracat (2015, Dolar)	2005-2015 Artış Oranı (%)
Kütahya	75.004.191	191.288.865	155,0
Afyonkarahisar	113.932.015	304.259.755	167,1
Manisa	2.518.480.504	3.916.306.787	55,5
Uşak	76.990.102	220.722.135	186,7
Bilecik	40.040.467	122.994.810	207,2
Eskişehir	261.555.175	844.941.295	223,0
Türkiye	73.426.151.051	133.664.526.884	82,0

Kaynak: TİM, İhracat Rakamları (2015)

İldeki ihracat genel olarak ülke genelindekinden farklı sektörlerde yoğunlaşmakla birlikte, taş ve toprağa dayalı sanayilerdeki ihracat öne çıkmaktadır. NACE (Avrupa Topluluğunda Ekonomik Faaliyetlerin İstatistiki Sınıflaması) Kodu, ISIC'in (International Standart Industrial Classification) Avrupa Birliği tarafından kullanılan uyarlamasıdır. Kısaca istatistiksel anlamda kullanılmak üzere farklı işkollarının sınıflandırıldığı bir kod sistemidir.

Ülke geneli ile Kütahya ilinin 2015 yılında ISIC Rev. 3 sınıflamasına göre en çok ihracat yaptığı 3 sektör ve ihracat miktarları Tablo 22'de sunulmaktadır. Kütahya ihracatında ilk 3 sırada yer alan sektörlerden ikisinin ülke geneli ile birbirinden farklı olması ildeki sektörel yapının ülke geneline kıyasla büyük oranda farklı olduğunu göstermektedir. Ayrıca, ülke genelinde ilk 3 sırada yer alan sektörlerin ihracattaki payı %34,6 iken Kütahya'da yalnızca metalik olmayan diğer mineral ürünler sektörünün payının %77,4'ü bulması dikkat çekmektedir. Bu durum, ildeki ihracatın sektörel bağımlılığını göstermektedir. Bu sektörde küresel piyasalarda yaşanacak bir krizin, ildeki ihracatı ciddi ölçüde etkileyeceği düşünülmektedir.

Tablo 22- İhracatta Öne Çıkan Sektörler

Kütahya İli İhracatında Öne Çıkan Sektörler		
Sektör Adı	İhracat 2015 (1.000 Dolar)	Payı (%)
Metalik Olmayan Diğer Mineral Ürünler	131.553	77,4
Ana Metal Sanayi	13.165	7,7
Kok Kömürü, Rafine Edilmiş Petrol Ürünleri ve Nükleer Yakıtlar	5.996	3,5
İlk Üç Sektör Toplamı	150.714	88,6

Kaynak: TÜİK (2015); Zafer Kalkınma Ajansı Hesaplamaları

Türkiye İhracatında Öne Çıkan Sektörler		
Sektör Adı	İhracat 2015 (1.000 Dolar)	Payı (%)
Motorlu Kara Taşıtı ve Römorklar	18.533.196	12,9
Ana Metal Sanayi	17.709.995	12,3
Tekstil Ürünleri	13.591.481	9,4
İlk Üç Sektör Toplamı	49.834.672	34,6

Kaynak: TÜİK (2015); Zafer Kalkınma Ajansı Hesaplamaları

İhracatın yoğun olduğu sektörlerden metalik olmayan diğer mineral ürünler sektörü, ithalatta da önemli bir yer tutmaktadır. İlin ithalatında öne çıkan sektörler bakıldığında makine teçhizat gibi yatırım malları ve ülke geneliyle benzer şekilde ana metal sanayi gibi üretime girdi sağlamaya yönelik ürünlerin ithalatı dikkat çekmektedir. İlde ithalatta genellikle üretimde kullanılan malların ithalatının önde olması, ithalatta daha çok sanayi kesiminin rol oynadığını göstermektedir. Ayrıca ülke genelinde ilk üç sektörün ithalattaki payı %36,6 iken Kütahya’da bu oranın %49,7 olması dikkat çekmektedir. İthalatta öne çıkan sektörler Tablo 23’te verilmektedir.

Tablo 23-İthalatta Öne Çıkan Sektörler

Kütahya İli İthalatında Öne Çıkan Sektörler		
Sektör Adı	İthalat 2015 (1.000 Dolar)	Payı (%)
Başka Yerde Sınıflandırılmamış Makine ve Teçhizat	29.977	19,1
Ana Metal Sanayi	29.844	19,1
Metalik Olmayan Diğer Mineral Ürünler	17.988	11,5
İlk Üç Sektör Toplamı	77.809	49,7

Kaynak: TÜİK (2015); Zafer Kalkınma Ajansı Hesaplamaları



Türkiye İthalatında Öne Çıkan Sektörler

Sektör Adı	İthalat 2015 (1.000 Dolar)	Payı (%)
Kimyasal Madde ve Ürünler	30.436.545	14,7
Gizli Veri	23.424.699	11,3
Ana Metal Sanayi	21.943.839	10,6
İlk Üç Sektör Toplamı	75.805.083	36,6

Kaynak: TÜİK (2015); Zafer Kalkınma Ajansı Hesaplamaları

İldeki ihracat, tüketim mallarında yoğunlaşmaktadır. Tablo 24'teki bilgilere göre Standart Uluslararası Ticaret Sınıflamasına Dayalı Geniş Ekonomik Gruplara Göre Sınıflama (BEC Rev.4) bazında 2015 yılı ihracat verileri incelendiğinde Kütahya'da tüketim malları ihracatının payı %61,5 iken bu değer TR33 Bölgesi genelinde %35,4 olduğu görülmektedir. Söz konusu durum, ilin seramik ve porselen gibi ürünlerin ihracatında yoğunlaşmasıyla ilişkilidir. Kütahya'nın ihracatında 2. ana kaleme sahip grup, ham madde ve ara mallarıdır. Sermaye mallarında ilin oldukça az ihracat yaptığı görülmektedir.

Tablo 24-İhracatın Geniş Ekonomik Gruplara Göre Dağılımı (%)

	Kütahya	Afyonkarahisar	Manisa	Uşak	TR33 Bölgesi
Sermaye (Yatırım) Malları	3,0	1,9	22,8	0,6	17,0
Ham Madde ve Ara Malları	35,5	63,9	45,8	49,3	47,6
Sanayi İçin İşlem Görmemiş Ham Maddeler	2,6	10,8	2,1	12,3	4,1
Sanayi İçin İşlem Görmüş Ham Maddeler	29,2	50,4	14,5	36,7	21,7
Diğer	3,7	2,7	29,2	0,3	21,8
Tüketim Malları	61,5	34,2	31,4	50,1	35,4
Diğer	0,0	0,0	0,0	0,0	0,0

Kaynak: TÜİK (2015); Zafer Kalkınma Ajansı Hesaplamaları

İlde yoğun olarak ham madde ve ara malı ithal edilmesi, ithalatta dışa bağımlılığı göstermektedir. Tablo 25'teki bilgilere bakıldığında BEC Rev.4 sınıflamasına göre 2015 yılında ham madde ve ara malları ithalatının toplam ithalattaki payı, Kütahya'da %75,0 iken TR33 Bölgesi genelinde %85,4'tür. Bu durum, ilin ham madde ve ara malları ihtiyacının, Bölge geneline kıyasla az olduğunu göstermektedir. Ham madde ithalatında Bölge illerinden Manisa ve Uşak'ın öne çıktığı görülmektedir. Tüketim malları ithalatında ise ilin, Bölge genelinden daha yüksek oranda ithalat yapması dikkat çekmektedir.

Tablo 25-İthalatın Geniş Ekonomik Gruplara Göre Dağılımı (%)

	Kütahya	Afyonkarahisar	Manisa	Uşak	TR33 Bölgesi
Sermaye (Yatırım) Malları	16,7	33,3	12,8	9,8	13,1
Ham Madde ve Ara Malları	75,0	64,5	86,0	89,7	85,4
Sanayi İçin İşlem Görmemiş Ham Maddeler	11,4	5,3	0,6	16,7	2,1
Sanayi İçin İşlem Görmüş Ham Maddeler	43,1	40,8	27,1	69,0	30,2
Diğer	20,5	18,4	58,3	4,0	53,1
Tüketim Malları	8,3	2,2	1,2	0,5	1,5
Diğer	0,0	0,0	0,0	0,0	0,0

Kaynak: TÜİK (2015); Zafer Kalkınma Ajansı Hesaplamaları

İlin ihracatı, orta-düşük teknoloji sektörlerde yoğunlaşmaktadır. Ülke genelinde ve Bölge illerinde 2015 yılı imalat sektörü ihracatının teknoloji seviyelerine göre dağılımı Tablo 26’da sunulmaktadır. Tablodaki verilere göre Kütahya; Afyonkarahisar ve Uşak’takine benzer şekilde yüksek ve orta-yüksek teknoloji sektörler ihracatında ülke genelinin üzerinde bir sıkıntı yaşamaktadır. Söz konusu sektörlerin ihracattaki payı ülke genelinde %35,5 iken Kütahya’da bu oran %3,7 seviyesindedir. İldeki ihracatın düşük teknoloji sektörler yerine orta-düşük teknoloji sektörlerde yoğunlaşması olumlu bir durumdur. Ancak, ilin orta-düşük teknoloji sektörlerde çok yoğunlaşıp yüksek ve orta-yüksek teknoloji sektörlerdeki ihracatta çok sınırlı kalması, orta düşük teknoloji sektörlerden orta-yüksek teknoloji sektörlerle geçişte sorunlar yaşandığını göstermektedir.

Tablo 26-İmalat Sektörü İhracatının Teknoloji Düzeylerine Göre Dağılımı (%)

	Yüksek Teknoloji	Orta-Yüksek Teknoloji	Orta-Düşük Teknoloji	Düşük Teknoloji
Kütahya	0,0	3,7	91,6	4,7
Afyonkarahisar	0,2	3,9	83,6	12,3
Manisa	0,5	39,0	33,6	26,8
Uşak	0,6	3,1	12,0	84,3
Türkiye	3,7	31,8	29,5	35,0

Kaynak: TÜİK, Dış Ticaret İstatistikleri (2015); Zafer Kalkınma Ajansı Hesaplamaları



İlde yoğun olarak orta-düşük teknoloji sektörlerde ithalat yapılmaktadır. Ülke genelinde yüksek ve orta-yüksek teknoloji sektörlerdeki ithalatın payı %60,0 iken Kütahya'da bu oran %43,0'dır. Bu durum, Kütahya'da ithal teknolojik ürünlere bağımlılığın ülke genelindekinden daha düşük seviyede olduğunu göstermektedir. Kütahya'nın hem ithalatında hem de ihracatında orta-düşük teknoloji sektörlerin ağırlıkta olması dikkat çekicidir. Teknoloji düzeylerine göre Bölge illeri ve ülke geneli ithalatının dağılımının verildiği Tablo 27'den, Kütahya'da ve ülke genelinde ithalatın teknoloji düzeyinin ihracatın teknoloji düzeyinden yüksek olduğu anlaşılmaktadır. Bu durumun sebebi yüksek teknoloji ürünlerin az miktarda üretilmesidir. Genel olarak yüksek teknoloji ürün ithal edilip düşük teknoloji ürün ihraç edilmesi, illerin dış ticaret dengesini bozmaktadır.

Tablo 27-İmalat Sektörü İthalatının Teknoloji Düzeylerine Göre Dağılımı (%)

	Yüksek Teknoloji	Orta-Yüksek Teknoloji	Orta-Düşük Teknoloji	Düşük Teknoloji
Kütahya	7,7	35,3	50,8	6,1
Afyonkarahisar	8,8	47,8	38,2	5,2
Manisa	47,7	32,0	16,8	3,5
Uşak	0,7	70,8	7,0	21,5
Türkiye	15,7	44,3	26,5	13,5

Kaynak: TÜİK, Dış Ticaret İstatistikleri (2015); Zafer Kalkınma Ajansı Hesaplamaları

İl, marka başvuru ve tescil sayısı açısından TR33 Bölgesi illeri arasında yalnızca Uşak'ı geride bırakabilmektedir. 2011-2015 yılları arasında Türkiye genelinde 487.467 adet marka başvurusu yapılmış olup bu başvuruların 299.072'si tescil alabilmiştir. TR33 Bölgesi illerinden Kütahya'da 2011-2015 yılları arasında 1.354 başvuru yapılmış olup bunlardan 880 tanesi tescil alabilmiştir. Tablo 28'deki verilere göre, Kütahya bu değerlerle Bölge'de yalnızca Uşak'ı, çevre illeri arasında ise Bilecik'i geride bırakmaktadır. Bu veriler ışığında Kütahya'da markalaşma yönünde sıkıntılar yaşandığı değerlendirilebilir.

Tablo 28-Marka Başvuru ve Tescil Sayıları

	Marka Başvuru Sayısı (2011-2015)	Marka Tescil Sayısı (2011-2015)
Kütahya	1.354	880
Afyonkarahisar	1.743	1.048
Manisa	3.334	2.102
Uşak	665	365
Bilecik	340	206
Eskişehir	4.215	2.744
Türkiye	487.467	299.072

Kaynak: Türk Patent Enstitüsü, Marka İstatistikleri (2015)

Kütahya patent başvuru sayısında TR33 Bölgesi illeri arasında Manisa'nın ardından ikinci, tescil sayısında ise Manisa ve Afyonkarahisar'ın ardından üçüncü sırada gelmektedir. Türk Patent Enstitüsünden alınan verilerle oluşturulan Tablo 29'daki TR33 Bölgesi illeri ve Kütahya'nın çevre illerinin patent başvuru ve tescil sayıları incelendiğinde 2011-2015 yılları arasında Kütahya ilinden yapılan 80 patent başvurusunun 14'ünün onaylandığı görülmektedir. Ar-Ge faaliyetlerinin en önemli somut çıktısı olan patentin başvuru ve tescil sayılarında Kütahya'nın çevre ve Bölge illerine göre gerilerde kalması, ilde bu yönde çalışmalar yapılması gerektiğini göstermektedir. Kütahya'nın çevre illerinden olan Eskişehir'in ise bu dönemde yaptığı 392 patent başvurusundan 70 tanesi onaylanmıştır.

Tablo 29-Patent Başvuru ve Tescil Sayıları

	Patent Başvuru Sayısı (2011-2015)	Patent Tescil Sayısı (2011-2015)
Kütahya	80	14
Afyonkarahisar	45	17
Manisa	557	262
Uşak	33	8
Bilecik	38	10
Eskişehir	392	70
Türkiye	23.531	6.097

Kaynak: Türk Patent Enstitüsü, Patent İstatistikleri (2015)

Kütahya endüstriyel tasarım başvuru ve tescil sayısında Bölge ve çevre illeriyle kıyaslandığında oldukça iyi bir konumdadır. İl, 2011-2015 yılları arasında toplam 404 endüstriyel tasarım başvurusu yapmıştır. Bu periyotta ise 392 başvurusu onaylanmıştır. İl bu değerlerle Bölge'de Manisa'nın ardından ikinci, çevre illeri arasında ise birinci konumdadır. Bu sayılar ildeki nüfusa oranlandığında ise bu alanda Kütahya'nın gerek çevrede gerekse Bölge'de lider konumda olduğu açıkça görülmektedir. Bu durum Kütahya'nın endüstriyel tasarım hususundaki başarısını ortaya koymaktadır. Endüstriyel tasarım başvuru ve tescil sayıları Tablo 30'da verilmektedir.

Tablo 30-Endüstriyel Tasarım Başvuru ve Tescil Sayıları

	Endüstriyel Tasarım Başvuru Sayısı (2011-2015)	Endüstriyel Tasarım Tescil Sayısı (2011-2015)
Kütahya	404	392
Afyonkarahisar	44	41
Manisa	445	450
Uşak	24	22
Bilecik	25	25
Eskişehir	224	234
Türkiye	40.291	38.193

Kaynak: Türk Patent Enstitüsü, Endüstriyel Tasarım İstatistikleri (2015)



Kütahya faydalı model başvuru ve tescil sayılarında TR33 Bölgesi illeri ve çevre illeri arasında ortalama bir yerde bulunmaktadır. Türkiye’de ve Dünya’da yeni sayılabilecek bir kavram olan, sanayiye uygulanabilen buluşların buluş sahiplerine on yıl süreyle üretme ve pazarlama hakkının tanınması anlamına gelen faydalı model başvuru ve tescil sayılarında Kütahya TR33 Bölgesi illeri içinde yalnızca Uşak’tan daha iyi; çevre illeri arasında ise yalnızca Bilecik’ten daha iyi durumdadır. Tablo 31’deki verilere göre, 2011-2015 yılları arasında Kütahya’dan 43 faydalı model başvurusu yapılmış ve bunların 19 tanesi tescillenmiştir. Bu alanda Bölge’de yaptığı 221 başvurudan 188’ini tescilleyen Manisa lider, çevrede ise 166 başvurusunun 105’ini tescilleyen Eskişehir lider konumdadır.

Tablo 31-Faydalı Model Başvuru ve Tescil Sayıları

	Faydalı Model Başvuru Sayısı (2011-2015)	Faydalı Model Tescil Sayısı (2011-2015)
Kütahya	43	19
Afyonkarahisar	54	26
Manisa	221	188
Uşak	32	14
Bilecik	13	3
Eskişehir	166	105
Türkiye	17.279	11.342

Kaynak: Türk Patent Enstitüsü, Faydalı Model İstatistikleri (2015)

Kütahya’da 1900’lü yılların başından itibaren büyüklüğü 5 ve 5’ten büyük olan birçok deprem olmuştur. Bu depremlerden en büyüğü 1970 yılında gerçekleşen 7,2 büyüklüğündeki Gediz depremidir. 2009, 2010 ve 2011 yıllarında da Simav’da meydana gelen depremler de son yıllarda ildeki en büyük ve yıkıcı depremlerdir.

Kütahya il merkezi 2. derece deprem bölgesi olmakla birlikte ilin güneybatısı 1. derece deprem bölgesidir. Kütahya’da yapılan araştırmalar sonucunda ilde 6,0 büyüklüğündeki bir depremin 49 yılda bir gerçekleşme olasılığı %68,8 iken 7,0 büyüklüğündeki bir depremin aynı zaman diliminde gerçekleşme olasılığı %20,2’dir. Bu bilgilere göre Kütahya’daki yapıların deprem risklerinin belirlenmesi ve yeni yapılacak yapıların tüm deprem yönetmeliklerine uygun olması gerekmektedir.

Kütahya ve çevresi yüksek deprem riski taşımasına rağmen zorunlu deprem sigortası olan konut oranı düşük seviyelerde seyretmektedir. Kütahya ve çevre illeri arasında sigortalılık oranı geçen senelere oranla artış göstermekle birlikte yine de istenen düzeye ulaşamamıştır. Özellikle geçmiş dönemlerde pek çok büyük deprem geçirmiş olan Kütahya’da sigortalılık oranının yaklaşık %30 seviyesinde olması önemli bir sorun olarak göze çarpmaktadır. Bölge illerinde 2012’de sigortalılık oranı en az olan il %20,2 ile Afyonkarahisar iken 2016 yılında bu il yine en az sigortalılık oranına (%25,8) sahiptir. Sigortalılık oranı en yüksek olan il ise Eskişehir’dir (%53,0). Eskişehir’in bu iller arasında deprem riski en az olan il olmasına rağmen sigortalılık oranının en yüksek olması dikkat çekmektedir. İllerin DASK (Doğal Afet Sigortaları Kurumu) poliçe dağılımları Tablo 32’de sunulmaktadır.

Tablo 32-İllerin DASK (Doğal Afet Sigortaları Kurumu) Poliçe Dağılımları

	Konut Sayısı	Sigortalı Konut Sayısı	Sigortalılık Oranı (%)	Prim Miktarı (TL)
Kütahya	155.120	46.306	29,9	5.495.506
Afyonkarahisar	170.720	44.056	25,8	5.312.171
Manisa	309.460	116.457	37,6	16.432.434
Uşak	82.710	25.623	31,0	3.024.784
Bilecik	51.200	21.359	41,7	2.817.836
Eskişehir	233.240	123.692	53,0	12.365.012

Kaynak: <http://www.dask.gov.tr> (Erişim Tarihi: Kasım 2016)

Kütahya, çevre illeri ve TR33 Bölgesi illeri arasında spor kulübü sayısı açısından öne çıkmaktadır. Tablo 33 verileri incelendiğinde yüz bin kişiye düşen spor kulübü sayısında Kütahya, TR33 Bölgesi ve çevre illeri içerisinde Uşak ile beraber öne çıkmaktadır. Toplam 183 spor kulübü bulunan Kütahya, yüz bin kişiye düşen 32 spor kulübü ile gerek ülke ortalamasının gerek Uşak hariç Bölge illerinin gerekse çevre illerinin oldukça üzerinde bir değere sahiptir.

Tablo 33-Kütahya ve Çevre İllerindeki Spor Kulübü ve Yüz Bin Kişiye Düşen Spor Kulübü Sayıları

	Toplam Spor Kulübü Sayısı	Yüz Bin Kişiye Düşen Spor Kulübü Sayısı
Kütahya	183	32,0
Afyonkarahisar	128	18,1
Manisa	242	17,5
Uşak	143	40,5
Bilecik	46	21,7
Eskişehir	175	21,2
Türkiye	13.706	17,4

Kaynak: Gençlik ve Spor Bakanlığı Spor İstatistikleri (2015); TÜİK, Adrese Dayalı Nüfus Kayıt Sistemi (2015)



İldeki internet kullanım oranı, ülke geneline göre daha düşüktür. İnternet kullanım oranının ölçülmesinde kullanılan penetrasyon oranı, abone sayısının nüfusa bölünmesiyle elde edilmektedir. Tablo 34 verileri incelendiğinde ülke genelinde geniş bant internet penetrasyon oranı 2015 yılında %61,7 olmuştur. Söz konusu değer Kütahya'da %53,9'dur. Kütahya'nın çevre illerinde en yüksek penetrasyon oranına sahip il, %65,3 ile Eskişehir'dir. Eskişehir bu değerle ülke ortalamasının da üzerindedir. Her ne kadar 2014 yılına oranla gerek TR33 Bölgesi gerekse Kütahya'nın çevre illerindeki geniş bant internet penetrasyon oranında ortalama yüzde beş ile yedi arasında bir artış yaşanmış olsa da hala Kütahya ve çevresindeki illerde bu hizmetin geliştirilmesine duyulan bir gereksinim olduğu gerçektir.

Tablo 34-İllerde ve Ülke Genelindeki Geniş Bant İnternet Penetrasyon Oranları (%)

	Geniş Bant İnternet Penetrasyon Oranı
Kütahya	53,9
Afyonkarahisar	53,9
Manisa	49,8
Uşak	52,8
Bilecik	57,8
Eskişehir	65,3
Türkiye	61,7

Kaynak: Bilgi Teknolojileri ve İletişim Kurumu, Resmi İstatistik ve Yayınlar, Yıllık İl İstatistikleri (2015); TÜİK, Adrese Dayalı Nüfus Kayıt Sistemi (2015); Zafer Kalkınma Ajansı Hesaplamaları

TÜİK'in yaşam endeksi çalışmasına göre Kütahya gelir ve servet alt endeksinde 16. sırada yer almaktadır. Yaşam endeksi çalışmasının gelir ve servet alt endeksinde kişi başına düşen tasarruf mevduatı, orta üstü gelir grubundaki hanelerin oranı, temel ihtiyaçlarını karşılayamadığını beyan eden hanelerin oranı yer almaktadır. TR33 Bölgesi illerinden Afyonkarahisar bu alt endekste 47., Manisa 50., Uşak ise 13. sırada yer almaktadır. İlın çevre illerinden olan Bilecik 21., Eskişehir ise 14. sırada yer almaktadır.

TR33 Bölgesi illerinde yüz bin kişiye düşen banka şubesi sayılarının ülke genelinin gerisinde olduğu görülmektedir. 2015 yılında ülkede toplam 11.113 banka şubesi bulunmaktadır. TR33 Bölgesi illeri ve çevre illerdeki şube sayılarını nüfusa oranladığımızda Kütahya'nın 11,0 ile en düşük değere sahip il olduğu görülmektedir. Bilecik ise 14,1 ile Türkiye ortalamasını yakalamaktadır. Çevre illerden Bilecik dışındaki tüm illerin bu alanda ülke genelinin altında değerlere sahip olduğu görülmektedir. Bu durum çevredeki illerde finansal altyapı yönünden eksikliklerin olduğunu ve finansal hizmetlerin bu illerde yoğunlaşmadığını göstermektedir. İllerde ve ülke genelindeki yüz bin kişiye düşen banka şube sayıları Tablo 35'te verilmektedir.

Tablo 35-İllerde ve Ülke Genelindeki Yüz Bin Kişiye Düşen Banka Şube Sayıları (2015)

	Banka Şube Sayıları
Kütahya	11,0
Afyonkarahisar	12,7
Manisa	12,0
Uşak	12,5
Bilecik	14,1
Eskişehir	13,9
Türkiye	14,1

Kaynak: Türkiye Bankalar Birliği, Türkiye’de Bankacılık Sistemi İllere ve Bölgelere Göre Banka, Şube, Nüfus, Mevduat ve Kredilerin Dağılımı (2015); TÜİK, Adrese Dayalı Nüfus Kayıt Sistemi (2015); Zafer Kalkınma Ajansı Hesaplamaları

Bölge illerinde kişi başına düşen bütçe geliri (ilde tahsil edilen verginin il nüfusuna oranı) düşük seviyededir. Ülke genelinde 2011’de 3.807,20 TL olan kişi başı tahsil edilen bütçe geliri 2015 yılında %55,1’lik artışla 5.904,00 TL’ye kadar yükselmiştir. Söz konusu değer Kütahya’da 2011’de 1.056,19 TL iken beş yılda yaklaşık %27,7 gibi bir artışla 1.348,87 TL’ye çıkmıştır. Bu artışa rağmen, TR33 Bölgesi illeri arasında Kütahya sadece Afyonkarahisar’ın önünde yer almıştır. Kişi başına düşen bütçe gelirleri Tablo 36’da gösterilmiştir.

Tablo 36-Kişi Başına Düşen Bütçe Geliri (TL)

	2011	2015	Değişim (2011-2015) (%)
Kütahya	1.056,19	1.348,87	27,7
Afyonkarahisar	775,21	1.199,32	54,7
Manisa	1.242,02	1.833,83	47,6
Uşak	913,39	1.421,35	55,6
Bilecik	899,93	1.418,20	57,6
Eskişehir	1.799,42	2.405,37	33,7
Türkiye	3.807,20	5.904,00	55,1

Kaynak: Gelir İdaresi Başkanlığı, Vergi İstatistikleri (2015); TÜİK, Adrese Dayalı Nüfus Kayıt Sistemi (2015); Zafer Kalkınma Ajansı Hesaplamaları



TÜİK'in yaşam endeksi çalışmasına göre Kütahya sivil katılım alt endeksinde 39. sırada yer almaktadır. Yaşam endeksi çalışmasının sivil katılım alt endeksinde mahalli idareler seçimlerine katılım oranı, siyasi partilere üyelik oranı, sendika/dernek faaliyetleriyle ilgili olanların oranı yer almaktadır. TR33 Bölgesi illerinden Afyonkarahisar bu alt endekste 24, Manisa 44., Uşak ise 37. sırada yer almaktadır. İlin çevre illerinden olan Bilecik 11., Eskişehir ise 52. sırada yer almaktadır.

İlde karar alma süreçlerine katılım oranı ülke genelinden yüksektir. Tablo 37'de 2007, 2011 ve 2015 Haziran ve Kasım seçimlerinde ülke genelinde ve Kütahya çevresindeki illerdeki katılım oranları verilmektedir. Buna göre Kütahya'da seçime katılım oranı 2007 yılına göre ülke geneline benzer şekilde 2011'de düşmüştür. 2015 Haziran seçimlerinde ise ülke geneli katılım oranında ufak da olsa bir artış olmuş ancak Kütahya'da bir azalma yaşanmıştır. 2015 Kasım seçimlerinde ise tekrar artan seçime katılım oranı dört seçimde de Kütahya ve çevre illerinde ülke genelinin üzerindeki seviyesini korumuştur. Bu durum, Kütahya ve çevre illerinin toplumsal karar alma süreçlerine katılmaya ülke geneline göre daha meyilli olduğunu göstermektedir.

Tablo 37-2007, 2011, 2015 Genel Seçimlerine Katılım Oranları (%)

	2007	2011	2015 Haziran	2015 Kasım
Kütahya	92,1	91,2	89,4	90,1
Afyonkarahisar	90,1	90,0	88,7	89,0
Manisa	90,9	91,6	90,1	90,2
Uşak	91,1	91,5	90,5	90,1
Bilecik	92,8	92,0	90,5	90,4
Eskişehir	88,2	89,4	88,1	88,6
TR33 Bölgesi	91,0	91,1	89,7	89,9
Türkiye	84,2	83,2	83,9	85,2

Kaynak: TÜİK, Bölgesel İstatistikler, Seçim İstatistikleri (2015); YSK Seçim Sonuçları (2015)

İlde dernekleşme yüksek seviyededir. Dernekler Genel Müdürlüğü verilerine göre (Kasım 2016) ülkede 109.839 faal dernek bulunmaktadır. Tablo 38’de sunulan on bin kişiye düşen dernek sayıları incelendiğinde ise Kütahya’nın 20,1 ile yakın çevresinde en yüksek değere sahip il olduğu dikkat çekmektedir. Manisa ili dışında Bölge illerinin ve çevre illerin tümünde on bin kişiye düşen dernek sayısının ülke genelinin üzerinde olması, Kütahya ve çevresinin dernekleşmede başarılı olduğunu göstermektedir.

Tablo 38-On Bin Kişiyeye Düşen Dernek Sayıları (2016)

	On Bin Kişiyeye Düşen Dernek Sayısı
Kütahya	20,1
Afyonkarahisar	17,3
Manisa	11,3
Uşak	17,1
Bilecik	17,8
Eskişehir	15,5
Türkiye	13,9

Kaynak: Dernekler Genel Müdürlüğü, İllere Göre Faal Dernek Sayıları Listesi (2016); TÜİK, Adrese Dayalı Nüfus Kayıt Sistemi (2015); Zafer Kalkınma Ajansı Hesaplamaları (Nüfus Olarak En Güncel Veri Olduğundan TÜİK Adrese Dayalı Nüfus Kayıt Sistemi 2015 Verileri Kullanılmıştır.)

TARIM

KÜTAHYA İLİ
YEREL EKONOMİK GELİŞME PROGRAMI

1) TARIM

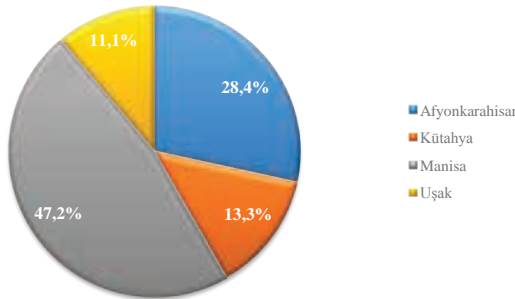
İl, bitkisel üretim yönünden ülke genelinde orta sıralardadır. Kütahya yıllık yaklaşık 880 milyon TL'lik üretimiyle ülke genelindeki bitkisel üretimin %0,7'sini gerçekleştirmektedir. İlin bitkisel üretimi Bölge illerinden yalnızca Uşak'ın, çevre illerinden ise yalnızca Bilecik'in üzerindedir. Bitkisel üretim açısından Bölge'de Manisa %47,2'lik payıyla öne çıkmaktadır. Tarım istihdamının yoğun olduğu ilde bitkisel üretimde ülke sıralaması ve toplam üretim rakamları hassasiyetle takip edilmeli ve ilde bitkisel üretim veriminin artırılmasına yönelik politikalar geliştirilmelidir. Çevre iller ile Bölge illerinin bitkisel üretim değerleri ve ülke içindeki payları Tablo 39'da; illerin TR33 Bölgesi'ndeki üretim oranları ise Grafik 6'da verilmektedir.

Tablo 39-İllerin Bitkisel Üretim Değerleri ve Türkiye Genelindeki Payları

	Bitkisel Üretim Değerleri (1.000 TL)	Payı (%)	Sırası
Kütahya	880.470	0,7	45
Afyonkarahisar	1.883.028	1,6	25
Manisa	3.123.108	2,6	10
Uşak	735.614	0,6	48
Bilecik	488.753	0,4	54
Eskişehir	1.316.515	1,1	35
Türkiye	120.152.079	100	-

Kaynak: TÜİK Bölgesel İstatistikler (2015)

Grafik 6-Bölge'deki illerin Bitkisel Üretimdeki Payları



Kaynak: TÜİK Bölgesel İstatistikler (2015)



İl besi hayvancılığında bitkisel üretime göre daha iyi bir konumdadır. Kütahya'nın canlı hayvanlar değeri açısından 2015 yılında yaptığı yaklaşık 860 milyon TL'lik üretimi ülke genelinin %1,2'sine tekabül etmektedir. İl bu değerle ülkede 35. sırada yer almaktadır. Bölge illerinden Afyonkarahisar yaklaşık 1 milyar 970 milyon TL'lik üretimle Bölge'de lider ülkede ise 5. sırada yer alırken Manisa ise yaklaşık 1 milyar 610 milyon TL'lik üretimi ile bu alanda ülkede 7. sırada gelmektedir. İlde ağırlıklı istihdamın tarım sektöründe olduğu düşünüldüğünde ilin besi hayvancılığını geliştirmeye dönük politikalar üretmesi gerektiği değerlendirilmektedir. İllerin canlı hayvanlar değerleri ve Türkiye genelindeki payları Tablo 40'ta verilmektedir.

Tablo 40-İllerin Canlı Hayvanlar Değerleri ve Türkiye Genelindeki Payları

	Canlı Hayvanlar Değerleri (1.000 TL)	Payı (%)	Sırası
Kütahya	858.816	1,2	35
Afyonkarahisar	1.968.099	2,7	5
Manisa	1.609.039	2,2	7
Uşak	798.067	1,1	41
Bilecik	188.195	0,3	77
Eskişehir	874.512	1,2	33
Türkiye	73.102.253	100,0	-

Kaynak: TÜİK Bölgesel İstatistikler (2015)

2015 yılı verilerine göre Kütahya hayvansal üretim değerlerinde, ülkede 40. sırada gelmektedir. İlde hayvansal üretim değerleri 2014 yılına göre ciddi oranda azalış göstermiştir. İl 2014 yılında yaklaşık 360 milyon TL'lik üretimi ile bu alanda ülkedeki üretimin %0,8'ini karşılarken 2015 yılında bu değer yaklaşık 277 milyon TL'ye ve ülkedeki üretimin %0,5'ine kadar gerilemiştir. Benzer bir durum TR33 Bölgesi'nin diğer illerinde ve Kütahya'nın çevre illerinde de söz konusudur. TR33 Bölgesi illerinden Afyonkarahisar canlı hayvanlar değerinde olduğu gibi hayvansal üretim değerlerinde de Bölge'de lider konumdadır. Kütahya, çevre illeri ve Türkiye'nin 2015 yılına ait hayvansal üretim değerleri Tablo 41'de verilmektedir.

Tablo 41-İllerin Hayvansal Üretim Değerleri ve Türkiye Genelindeki Payları

	Hayvansal Üretim Değerleri (1.000 TL)	Payı (%)	Sırası
Kütahya	277.089	0,5	40
Afyonkarahisar	508.850	0,9	10
Manisa	368.240	0,7	25
Uşak	211.976	0,4	51
Bilecik	57.761	0,1	78
Eskişehir	294.246	0,5	35
Türkiye	55.670.771	100,0	-

Kaynak: TÜİK Bölgesel İstatistikler (2015)

İlde ekilen tarım alanlarının oranı, ülke genelinden fazlayken sebze alanlarının oranı düşüktür. Afyonkarahisar hariç TR33 Bölgesi illerinde nadas alanları oranı ülke geneline kıyasla düşüktür. Bu durum Bölge’de toprağın yoğun olarak ekilip biçildiğini ve fazla nadasa bırakılmadığını göstermektedir. Bunun Kütahya’daki nedeni ise ilde, orman ve dağ gibi coğrafi kısıtlar nedeniyle tarıma elverişli arazilerin azlığıdır. Kütahya’da özellikle orman alanlarına bağlı olarak tarım alanlarının sınırlı olduğu anlaşılmaktadır. Tablo 42’ye bakıldığında ülke genelinde %3,4’lük tarım alanını kaplayan sebze bahçelerinde ise Kütahya’nın %2,1’lik bir değere sahip olduğu görülmektedir. İlde, özellikle iklim koşullarına da bağlı nedenlerle sınırlı alanlarda yapılan sebze üretimi, katma değer artırılması için önemlidir.

Tablo 42-Tarım Alanlarının Kullanıma Göre Dağılımı

	Toplam Alan (Hektar)	Tahıl ve Diğer Ürünlerin Ekilen Alanı (%)	Nadas Alanı (%)	Sebze Bahçeleri Alanı (%)	Meyveler, İçecek ve Baharat Bitkilerinin Alanı (%)
Kütahya	309.886	81,7	13,5	2,1	2,7
Afyonkarahisar	478.430	77,0	17,9	1,5	3,6
Manisa	503.981	50,9	2,3	6,9	39,9
Uşak	223.992	92,4	0,7	3,3	3,6
Bilecik	82.867	63,2	14,9	8,2	13,7
Eskişehir	581.610	60,4	37,2	1,7	0,7
Türkiye	23.948.634	65,7	17,2	3,4	13,7

Kaynak: TÜİK Bitkisel Üretim İstatistikleri (2015)

İlde uzun ömürlü bitkilerin kapladığı alanlarda diğer meyveler, içecek ve baharat bitkileri alanı öne çıkmaktadır. Tablo 43 incelendiğinde söz konusu türdeki alanların payının ülke genelinde %60,1 iken Kütahya’da %96,1 olduğu görülmektedir. Bu oranıyla Kütahya, çevre illerinin oldukça ilerisindedir. Ancak TÜİK Seçilmiş Göstergelerle İller 2011 rakamlarına göre bağ alanı oranı %15,7 olan Kütahya’da 2014 yılında bağ alanı oranı %3,9’a düşmüştür.

Tablo 43-Uzun Ömürlü Bitkiler Alanlarının Türlerine Göre Dağılımı

	Toplam Uzun Ömürlü Bitkiler Alanı (Ha)	Diğer Meyveler, İçecek ve Baharat Bitkileri Alanı (%)	Bağ Alanı (%)	Zeytin Ağaçlarının Kapladığı Alan (%)
Kütahya	7.963	96,1	3,9	0,0
Afyonkarahisar	17.090	91,9	8,1	0,0
Manisa	192.580	12,6	40,0	47,4
Uşak	8.573	45,7	53,0	1,3
Bilecik	11.454	74,1	11,7	14,2
Eskişehir	4.083	71,0	24,2	4,8
Türkiye	3.242.812	60,1	14,4	25,5

Kaynak: TÜİK Bölgesel İstatistikler (2014)



İlde organik üretim yeterli düzeyde olmamasına rağmen geçmiş yıllara göre bir iyileşme söz konusudur. Kütahya 2015 yılına bakıldığında 2011 yılındaki organik üretiminden daha ileri bir noktadadır. Çiftçi sayısı 50'den 236'ya, üretim alanı 63 hektardan 888 hektara ve üretim de 623 tondan 2.723 tona yükselmiştir. Ülke genelinde organik üretim yapan 69.967 çiftçinin 236'sı Kütahya'dadır. İlde tarım alanında yüksek oranda istihdam olmasına rağmen organik tarımda beklenen düzeye erişilemediği düşünülmektedir. Tablo 44'teki bilgilere göre ülkedeki organik üretim alanlarının %0,17'sine sahip durumdaki Kütahya'nın üretimdeki payı %0,15'tir. Organik üretimin yeterince gelişmemesi nedeniyle Kütahya ili, Uşak ve Eskişehir hariç olmak üzere çevre illerinden daha az organik üretim yapmaktadır.

Tablo 44-Organik Üretim

	Çiftçi Sayısı	Üretim Alanı (Hektar)	Üretim (Ton)	Üretimdeki Payı (%)
Kütahya	236	888	2.723	0,15
Afyonkarahisar	866	3.710	36.326	1,99
Manisa	3.551	18.154	165.523	9,05
Uşak	25	123	500	0,03
Bilecik	92	139	3.969	0,22
Eskişehir	16	489	640	0,03
Türkiye	69.967	515.268	1.829.291	100,00

Kaynak: TÜİK Bölgesel İstatistikler (2015)

Kütahya’da örtü altı tarımın geliştirilmesi gerektiği değerlendirilmektedir. Türkiye’nin dünya yaş meyve ve sebze üretimindeki önemi düşünüldüğünde dış iklim koşullarına bağlı kalmadan üretim yapmaya olanak sağlayan örtü altı tarımın yaygınlaştırılması oldukça önemlidir. Cam sera, plastik sera, yüksek tünel ve alçak tünel gibi dört farklı şekilde yapılabilen örtü altı tarımda Kütahya toplam 399 dekarlık alanla ülke genelindeki toplam alanın %0,06’sına sahiptir. İl bu değerlerle TR33 Bölgesi’nde ve çevresindeki illerin arasında son sırada gelmektedir. İldeki iklim koşulları düşünüldüğünde katma değeri yüksek sebze ve meyve üretiminin artırılması için örtü altı tarımın yaygınlaştırılması önem arz etmektedir. Özellikle il jeotermal kaynaklar açısından oldukça zengin olduğundan jeotermal seracılık örtü altı tarımın yaygınlaştırılması açısından uygun bir model olabilir. TR33 Bölgesi’nde örtü altı tarımda Manisa lider konumda iken çevre illerden olan Bilecik’in ülke genelindeki toplam örtü altı tarım alanının %0,54’üne sahip olması dikkat çekicidir. Niteliklerine göre örtü altı tarım alanları Tablo 45’te verilmektedir.

Tablo 45-Niteliklerine Göre Örtü Altı Tarım Alanları

	Cam Sera (Dekar)	Plastik Sera (Dekar)	Yüksek Tünel (Dekar)	Alçak Tünel (Dekar)	Toplam Alan (Dekar)	Toplam Alan (%)
Kütahya	5	329	62	3	399	0,06
Afyonkarahisar	50	526	19	0	595	0,09
Manisa	0	1.074	560	0	1.634	0,25
Uşak	0	1	404	0	405	0,06
Bilecik	0	2.915	643	0	3.558	0,54
Eskişehir	3	2.315	607	0	2.925	0,44
Türkiye	79.977	309.430	112.674	161.541	663.621	100,00

Kaynak: TÜİK Bitkisel Üretim İstatistikleri (2015)

MADEN

KÜTAHYA İLİ
YEREL EKONOMİK GELİŞME PROGRAMI

2) MADEN

Kütahya'daki madencilik sektörü çevre illerden farklı olarak kömür ve linyit çıkartılması alt sektöründe yoğunlaşmaktadır. Kütahya madencilik alt sektöründe kömür ve linyit çıkartılması alanında çalışan 2.455 kişi bu alt sektördeki toplam çalışanların %43,0'ını oluşturmaktadır. İl bu yönüyle Bölge illerinden Manisa ile benzerlik gösterse de diğer TR33 Bölgesi illeri ve çevre illeri ile kıyaslandığında farklı bir sektörel yapıya sahip olduğu görülmektedir. Bölge illerinden Afyonkarahisar'da diğer madencilik ve taş ocakçılığı sektörü %94,7'lik oranıyla ağır basarken aynı sektör Kütahya'nın çevre illerinden Bilecik ve Eskişehir için de ağırlıklı istihdam yaratan sektör olarak öne çıkmaktadır. Kütahya'da baskın sektör olan kömür ve linyit çıkartılması, sektörünün diğer illerin baskın sektörlerine kıyasla daha düşük istihdam oranına sahip olması ve ilde farklı madencilik alt sektörlerinde de istihdam oluşması ildeki yer altı kaynaklarının zenginliğiyle ilişkilidir. Madencilik alt sektörlerindeki istihdam ve madencilikteki payları Tablo 46'da verilmektedir.

Tablo 46-Madencilik Alt Sektörlerindeki İstihdam ve Madencilikteki Payları

	Kütahya	Afyonkarahisar	Manisa	Uşak	Bilecik	Eskişehir
Kömür ve Linyit Çıkartılması	2.455 (%43,0)	16 (%1,1)	11.422 (%86,0)	7 (%0,6)	0 (%0)	628 (%16,9)
Metal Cevher Madenciliği	797 (%14,0)	13 (%0,9)	750 (%5,6)	743 (%65,0)	150 (%8,9)	637 (%17,2)
Diğer Madencilik ve Taş Ocakçılığı	2.007 (%35,2)	1.408 (%94,7)	936 (%7,1)	334 (%29,2)	1.516 (%89,8)	2.318 (%62,6)
Madenciliği Destekleyici Hizmet	446 (%7,8)	49 (%3,3)	170 (%1,3)	59 (%5,2)	23 (%1,3)	123 (%3,3)
Toplam	5.705 (%100,0)	1.486 (%100,0)	13.278 (%100,0)	1.143 (%100,0)	1.689 (%100,0)	3.706 (%100,0)

Kaynak: SGK İstatistik Yıllığı (2015)

İlde kum, kil ve taş ocakçılığı dış ticaret yönünden stratejik konumdadır. Kütahya'da toplam 197.673 dolarlık ihracat ve 15.225.969 dolarlık ithalat değerlerine sahip olan kum, kil ve taş ocakçılığı sektörü diğer TR33 Bölgesi illeri ve Kütahya'nın çevre illeri için de önemli bir yere sahiptir. Bahsi geçen sektör Kütahya'da ihracatın %9,4'ünü oluştururken ithalatın ise %81,9'unu oluşturmaktadır. Bu alt sektör, Kütahya'nın çevre illerinden Bilecik'te de öne çıkmaktadır. Kütahya'nın maden ihracatının temelini oluşturan sektör ise %90,6'lık payıyla başka yerde sınıflandırılmamış madencilik ve taş ocakçılığı sektörüdür. İlgili sektör Eskişehir'in ihracatında da önemli bir yere sahiptir. Tablo 47'deki veriler incelendiğinde Kütahya, Manisa ve Bilecik illerinde madencilik alt sektörü dış ticaretinde açık verildiği görülmektedir. TR33 Bölgesi illeri ve Kütahya'nın çevre illerine bakıldığında Kütahya'nın kum, kil ve taş ocakçılığı sektöründe açık veren tek il olması, Kütahya'nın madencilik ve taş ocakçılığı sektöründeki rekabet gücünü arttırmak için kum, kil ve taş ocakçılığının katalizör olabileceği anlamına gelmektedir. TR33 Bölgesi illerinden Uşak'ta ise hem ihracatta hem de ithalatta kimya ve gübre sanayisinde kullanılan mineraller sektörü ağırlıktadır.



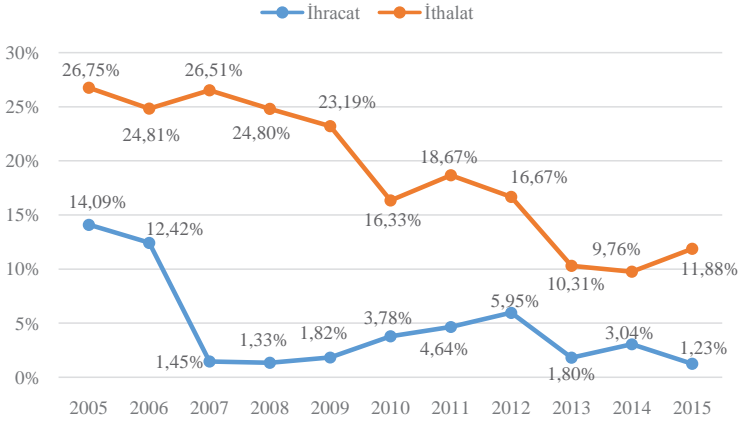
Tablo 47-Madencilik Alt Sektörlerinde İhracat ve İthalat Değerleri

	Kütahya		Afyonkarahisar		Manisa		Uşak		Bilecik		Eskişehir	
	İhracat (Dolar)	İthalat (Dolar)	İhracat (Dolar)	İthalat (Dolar)	İhracat (Dolar)	İthalat (Dolar)	İhracat (Dolar)	İthalat (Dolar)	İhracat (Dolar)	İthalat (Dolar)	İhracat (Dolar)	İthalat (Dolar)
Maden Kömürü		1.213.621									350	
Demir dışı metal cevherleri		60.133				380.063				2.314.837		975
Kum, kil ve taş ocaklığı	197.673	15.225.969	32.127.099	614.210	5.846.194	4.295.329	696.590	143.771	11.250.211	8.000.847	12.046.622	97.940
Kimya ve gübre sanayisinde kullanılan mineraller		1.334.352		61.276	460	1.125.746	1.734.700	724.375	105.544	119.843	325.979	633.063
Tuz					14.987		60.887				799.660	328
Başka yerde sınıflandırılmamış madencilik ve taş ocaklığı	1.901.825	763.050	8.111			235.662			137.770	10.310.811	57.574.404	147.974
Toplam	2.099.498	18.597.125	32.135.210	675.486	5.861.641	6.036.800	2.492.177	868.146	11.493.525	20.746.338	70.747.015	880.280

Kaynak: TÜİK Dış Ticaret İstatistikleri (2015)

İlde madencilik ve taş ocakçılığı sektörünün ihracattaki payı ithalattaki payından daha düşüktür. Grafik 7'de görüldüğü üzere TÜİK Dış Ticaret İstatistiklerine göre Kütahya'da maden ürünlerinin ihracattaki payı 2005 yılında %14,09 seviyelerinde iken 2015 yılı itibari ile bu oran %1,23'lere kadar gerilemiştir. İl bu sektörde 2005-2015 yılları arasında yaptığı ihracattan daha fazla ithalat yapmıştır. İl 2005-2015 yılları arasındaki dönemde oran olarak en fazla ithalatı %26,75 ile en fazla ihracatı da %14,09 ile 2005 yılında yapmıştır.

Grafik 7-Kütahya İli Madencilik ve Taş Ocakçılığı Sektörünün İhracat ve İthalat Payları (2005-2015)



Kaynak: TÜİK Dış Ticaret İstatistikleri (2015); Zafer Kalkınma Ajansı Hesaplamaları



İhracatta öne çıkan ürün olan mermerin blok halinde satılmasının ürettiği katma değer, işlenmiş olarak ihraç edilmesine göre daha düşüktür. MTA verilerine göre 2015 yılında ihracatta öne çıkan ürünler Tablo 48’de sunulmaktadır. Ülke ihracatında ton başına değeri en yüksek ürünler arasında diğer kıymetli metal cevherleri ve zenginleştirilmiş kıymetli metal cevherleri, kurşun ve bakır yer almaktadır. Özellikle işlenmiş ve blok halinde ihraç edilen mermer arasındaki değer farkı dikkat çekmekte olup; blok halinde satılan mermerin ton başına değeri 178,2 dolar iken işlenmiş mermerin ton değerinin 523,9 dolar olduğu görülmektedir. Blok halinde satılan mermer miktarının işlenmiş olarak satılan mermer miktarına oranla 3 kat fazla olduğu ve işlenmiş mermerin birim değerinin ham blok halinde satılan mermere göre yaklaşık 3 kat fazla olduğu düşünüldüğünde mermeri yüksek katma değerli hale getirecek şekilde işleyerek satabilecek politikalar üretmenin, yaşanan bu değer kaybının giderilmesinde oldukça gerekli olduğu dikkat çekmektedir.

Tablo 48-İhracatta Öne Çıkan Maden Ürünlerinin İhracat Miktar ve Değerleri (2015)

Ürün Adı	İhracat Miktarı (Kg)	İhracat Değeri (Dolar)	Birim Değer (Dolar / Ton)
Mermer, Ham Blok Ve Plakalar Halinde	5.560.252.502	990.659.065	178,2
Mermer, İşlenmiş	1.847.741.692	968.039.965	523,9
Bakır	342.705.283	369.530.344	1.078,3
Krom	1.504.464.403	342.845.754	227,9
Tabii Boratlar Ve Konsantreleri	848.590.793	266.745.180	314,3
Çinko	422.957.214	237.797.110	562,2
Feldispat	4.559.460.171	155.621.851	34,1
Traverten, İşlenmiş	282.191.297	144.962.710	513,7
Kurşun	105.617.141	142.828.439	1.352,3
Diğer Kıymetli Metal Cevherleri ve Zenginleştirilmiş Kıymetli Metal Cevherleri	52.933.616	134.705.093	2.544,8
Manyezit	303.434.857	100.868.748	332,4
Demir	1.073.333.015	82.749.573	77,1
Alçı Taşı, Alçılar	813.653.682	77.718.780	95,5
Kuars	426.910.138	62.185.940	145,7
Bentonit	370.153.765	47.899.135	129,4

Kaynak: MTA, Maden Dış Ticareti Verileri (2015)

İthalatta öne çıkan ürün taş kömürüdür. MTA verilerine göre 2015 yılında ithalatta öne çıkan ürünler Tablo 49'da sunulmaktadır. Ülke ithalatında ton başına değeri en yüksek ürünler arasında süs taşları 363.604,3 dolar/ton'luk değeriyle açık ara öndedir. Ülkenin en çok ithalat yaptığı ürün 29.915.631.854 kg ile taş kömürü iken bunu 8.543.993.350 kg'lık değeriyle demir izlemektedir. Özellikle 885,1 dolar/ton'luk birim değeriyle dikkat çeken işlenmiş mermer, bu alanda 523,9 dolar/ton'luk ihracat yapabildiğimiz düşünüldüğünde sektörün daha da geliştirilmeye açık olduğunu göstermektedir.

Tablo 49-İthalatta Öne Çıkan Maden Ürünlerinin İthalat Miktar ve Değerleri (2015)

Ürün Adı	İthalat Miktarı (Kg)	İthalat Değeri (Dolar)	Birim Değer (Dolar / Ton)
Taş Kömürü	29.915.631.854	4.089.726.558	136,7
Demir	8.543.993.350	1.067.141.663	124,9
Granit, İşlenmiş	340.099.225	193.016.327	567,5
Fosfatlar	911.061.498	101.385.063	111,3
Koklaşabilir Kömürler	351.812.851	73.003.676	207,5
Kaolin ve Kaolinli Killer	442.310.543	60.137.399	136,0
Manyezit	58.716.952	40.807.084	695,0
Süs Taşları	105.478	38.352.255	363.604,3
Mermer, İşlenmiş	40.414.547	35.771.317	885,1
Krom	129.697.129	34.144.768	263,3
Kum	732.502.674	33.402.931	45,6
Zirkonyum Silikat	24.008.021	33.174.049	1381,8
Refrakter Killer	282.503.119	30.290.696	107,2
Kükürt	127.636.608	22.468.540	176,0
Demir veya Çeliğin İmalinden Elde Edilen Döküntüler, Cüruf ve Molozlar	178.260.584	21.932.021	123,0

Kaynak: MTA Maden Dış Ticareti Verileri (2015)



Madencilik sektöründe katma değeri yüksek ürünlerin üretiminde sorunlar görülmekte (Madenler üretildiği gibi doğrudan veya basit zenginleştirme / kesme işlemlerinden sonra yurt dışına satılmakta, uç ürünler üretilmemektedir.) ve bu sorunlar dış ticareti olumsuz etkilemektedir. Ülke genelinde alüminyum; antımuhan; barit; boya ham maddeleri; çakıltaşı, çakmaktaşı, mıcır, cüruf, moloz; diğer kıymetli metal cevherleri ve zenginleştirilmiş kıymetli metal cevherleri; feldispat; kaolin ve kaolinli killer; krom; manyezit; mermer (ham blok ve plakalar halinde); mermer (işlenmiş); perlit; pomza (sünger taşı); tabii boratlar ve konsantreleri gibi maden ürünlerinde ithalatın ton başına değeri, ihracatın ton başına değerinden büyüktür. Bu durum, adı geçen maden ürünlerinde ithal edilen madenler kadar katma değer üretilmediğini veya niteliği daha düşük seviyede üretim yapıldığını göstermektedir. Bu ürünlerdeki ihracat ve ithalatın ton başına değerleri Tablo 50’de sunulmaktadır.

Tablo 50-Seçilmiş Maden Ürünlerinde İhracat ve İthalatın Ton Başına Değerleri (2015)

Ürün Adı	İhracat Birim Değeri (Dolar / Ton)	İthalat Birim Değeri (Dolar / Ton)
Alüminyum	41,4	439,0
Antımuhan	5.100,3	10.468,1
Barit	145,3	177,7
Boya Ham Maddeleri	269,1	603,1
Çakıltaşı, Çakmaktaşı, Mıcır, Cüruf, Moloz	23,5	509,9
Diğer Kıymetli Metal Cevherleri ve Zenginleştirilmiş Kıymetli Metal Cevherleri	2.544,8	3.571,7
Feldispat	34,1	97,9
Kaolin ve Kaolinli Killer	34,6	136,0
Krom	227,9	263,3
Manyezit	332,4	695,0
Mermer, Ham Blok ve Plakalar Halinde	178,2	374,9
Mermer, İşlenmiş	523,9	885,1
Perlit	60,9	112,2
Pomza (Sünger Taşı)	76,2	3.727,0
Tabii Boratlar ve Konsantreleri	314,3	2.546,2

Kaynak: MTA, Maden Dış Ticareti Verileri (2015)

Kütahya ili yer altı kaynakları bakımından zengin illerden biri olup aynı zamanda Türkiye için stratejik öneme sahip madenleri de sınırları içerisinde barındırmaktadır. 36 çeşit madene sahip olan Kütahya’da öne çıkan madenler bor, manyezit, gümüş ve linyittir. Türkiye’nin, dünya rezervinin büyük bir bölümünü elinde bulundurduğu bor madeninin 1.681.474.000 ton rezervi Kütahya ili sınırları içerisinde, Emet ilçesinde yer almaktadır. Manyezit açısından da oldukça zengin bir il olan Kütahya’da, Türkiye manyezit üretiminin büyük bir bölümü yapılmaktadır.

Merkez ve Tavşanlı ilçelerinde halen işletilmekte olan çok sayıda manyezit yatağı vardır. Türkiye’de işletilen tek gümüş yatağı Kütahya ili Gümüşköy yatağıdır. Kütahya ili zengin linyit potansiyellerine sahip olup bu durum ildeki sanayinin gelişiminde çok önemli rol oynamaktadır. Kütahya’daki linyit madeni ve termik santraller önemli bir istihdam kaynağı yaratmaktadır. Özellikle Tunçbilek ve Seyitömer yörelerindeki linyit sahaları en önemli yataklardan olup Seyitömer ve Tunçbilek termik santrallerinin linyit ihtiyaçları buralardan karşılanmaktadır. Kütahya ili madenleri Harita 5’te verilmektedir.

Harita 5-Kütahya İli Maden Haritası



Kaynak: MTA, İl Maden Haritaları

ÇEVRE

KÜTAHYA İLİ
YEREL EKONOMİK GELİŞME PROGRAMI

3) ÇEVRE

TÜİK'in yaşam endeksi çalışmasına göre Kütahya çevre alt endeksinde 19. sırada yer almaktadır. Yaşam endeksi çalışmasının çevre alt endeksinde partiküler madde (PM₁₀) istasyon değerleri ortalaması, kilometrekareye düşen orman alanı, atık hizmeti verilen nüfusun oranı, sokaktan gelen gürültü problemi yaşayanların oranı, belediyelerin temizlik hizmetlerinden memnuniyet oranı yer almaktadır. TR33 Bölgesi illerinden Afyonkarahisar bu alt endekste 49., Manisa 7., Uşak ise 12. sırada yer almaktadır. İlin çevre illerinden olan Bilecik 3., Eskişehir ise 13.sırada yer almaktadır.

Kütahya'nın en önemli çevresel sorunları su ve hava kirliliğidir. Çevre ve Şehircilik Bakanlığı Çevresel Etki Değerlendirmesi Raporu'na (2016) göre Kütahya ili çevresel sorunları önceliklendirildiğinde ilk üç sırada sırasıyla su kirliliği, hava kirliliği ve atıkların yarattığı toprak kirliliğinin geldiği görülmektedir. Kütahya'nın yüzey suları kirliliğinin başlıca nedenleri evsel atık sular, sanayi kaynaklı atık sular, zirai ilaç ve gübre kullanımındır. Raporda su kirliliğinin giderilmesinde karşılaşılan başlıca güçlüklerin sırasıyla mali imkansızlıklar nedeniyle arıtma tesislerinin kurulamaması, toplumda bilinç eksikliği, kurumsal ve yasal eksiklikler ve yeterli denetim yapılmamasının olduğu anlatılan raporda alınan başlıca tedbirler ise kanalizasyon şebekesinin yapılması ya da yenilenmesi, tarımsal faaliyetlerde kullanılan zirai mücadele ilacı ve gübrenin aşırı ve yanlış kullanımının önlenmesi, yönetmelikler çerçevesinde denetim yapılması, sanayi kuruluşlarının atık suları için deşarj izni alması ve toplumsal bilgilendirilme ve bilinçlendirme faaliyetleri olarak belirlenmiştir. Ancak ilin farklı akarsu havzalarında toprağının bulunması ortak politika yürütmeyi zorlaştırmaktadır. Kütahya'nın güneyindeki Gediz, Pazarlar ve Şaphane ilçe merkezleri İzmir, Manisa ve Uşak illeriyle birlikte Gediz Havzası'nda yer alırken ilin doğusunda yer alan Merkez, Altıntaş, Aslanapa ve Dumlupınar ilçe merkezleri Afyonkarahisar, Ankara, Bilecik, Bursa, Eskişehir, Konya ve Sakarya illeriyle birlikte Sakarya Havzası'nda bulunmaktadır. Diğer ilçeler ise Balıkesir ve Bursa illeriyle birlikte Susurluk Havzası'ndadır. Bu durum, Kütahya'da il bazında bir havza koruma çalışmasının yapılmasını zorlaştırmaktadır. İl, söz konusu havzalara hemen hemen eşit şekilde dağılmaktadır. Hava kirliliği ise benzer şekilde tüm TR33 Bölgesi illerinde 2. öncelikli sorun olarak dikkat çekmektedir. Afyonkarahisar ve Uşak için atıklar, Manisa için ise tıpkı Kütahya gibi su kirliliği 1. öncelikli sorundur. Kütahya ve çevre illerindeki çevresel sorun öncelikleri Tablo 51'de verilmektedir.

Tablo 51-Kütahya ve Çevre illerindeki Çevresel Sorun Öncelikleri (2014)

	Hava Kirliliği	Su Kirliliği	Toprak Kirliliği	Atıklar	Gürültü Kirliliği	Erozyon	Doğal Çevrenin Tahribatı
Kütahya	2	1	5	3	4	6	
Afyonkarahisar	2	3	4	1			
Manisa	2	1		3			
Uşak	2	3	4	1	5	6	7
Bilecik	5	2	3	1	6	7	4
Eskişehir				2	1		

Kaynak: Çevre ve Şehircilik Bakanlığı Çevresel Etki Değerlendirmesi, İzin ve Denetim Genel Müdürlüğü Türkiye Çevre Sorunları ve Öncelikleri Envanteri Değerlendirme Raporu (2016)



Çevre ve Şehircilik Bakanlığı Hava Kalitesi İzleme İstasyonları'ndaki ölçümlerin anlık olarak takip edilebildiği internet sitesine göre ildeki hava kalitesi, TR33 Bölgesi illerine kıyasla iyi durumdadır. Ülkemizde hava kalitesi temelde 5 kirletici unsurun ne ölçüde barındırıldığı hesaplanarak bulunmaktadır. Bu kirleticiler partiküler madde (PM₁₀), karbonmonoksit (CO), kükürtdioksit (SO₂), azotdioksit (NO₂) ve ozondur (O₃). Bunlardan sanayi, yakıt yanması, tarım ve ikincil kimyasal reaksiyonlar tarafından oluşan ve solunum yolu hastalıklarına sebep olan PM₁₀ (partiküler madde) ve fosil yakıtların yanması sonucu oluşan renksiz, kokusuz bir gaz olan, ayrıca solunum yolu hastalıklarına da neden olan SO₂ (kükürtdioksit)'nin Kütahya ve çevresindeki istasyonlarda yapılan ölçümlere göre; kış sezonu (1 Aralık-29 Şubat arası) ortalaması Tablo 52'de verilmektedir. Buna göre kükürtdioksit için kış sezonunun en soğuk geçtiği 2015 Aralık ve 2016 Şubat ayları arasındaki dönemde Kütahya'da aylık ortalama 120 mikrogram/metreküp (µg/m³) olan sınır değerine oldukça altında (8 µg/m³) bir değer ölçülmüştür. Söz konusu maddenin, yıllık ortalama değerinin uzun vadede insan sağlığının korunması için 150 µg/m³'ten, hassas hayvanların, bitkilerin ve varlıkların korunması için 20 µg/m³'ten fazla olmaması gerekmektedir. Partiküler maddenin kış sezonu ortalamasında 90 µg/m³ değeri sınırken bu değer Kütahya'da 92 µg/m³ ile sınır değerine üzerindedir. Bu değerine ortaya çıkmasında ildeki termik santrallerin ve düşük kaliteli kömür kullanılmasının etkisi büyüktür. Partiküler maddenin insan sağlığının korunması için yıllık ortalamasının 60 µg/m³ sınırını aşmaması gerekmektedir. İlde hava kirliliğine neden olan başlıca üç neden evsel ısıtma, termik santraller ve imalat sanayi işletmeleridir. Hava kirliliğinin azaltılmasında yıl içerisinde karşılaşılan güçlükler halkın alım gücünün düşük olmasından dolayı kalitesiz yakıt kullanılması, ateşçilerin eğitimsiz veya bilinçsiz olması, toplumda bilinç eksikliği, kaliteli yakıt temininde zorluklar, yeterli denetim yapılamaması, kurumsal ve yasal eksiklikler, meteorolojik ve topografik faktörlerdir. Kaliteli katı/sıvı yakıt kullanımı, doğalgaz kullanımı, bilgilendirme ve bilinçlendirme çalışmaları ve denetim ise alınan başlıca tedbirlerdir.

Tablo 52-Kükürtdioksit ve Partiküler Madde Kış Sezonu Ortalama Değerleri (2015 Aralık -2016 Şubat)

İstasyon	Partiküler Madde (PM ₁₀), µg/m ³	Kükürtdioksit (SO ₂), µg/m ³
Kütahya	92	8
Afyonkarahisar	130	28
Manisa	126	18
Manisa (Soma)	135	272
Manisa (Turgutlu)	-	-
Manisa (Yunusemre)	-	-
Uşak	73	17
Bilecik	46	14
Bilecik (Bozüyük)	63	10
Eskişehir	27	7

Kaynak: Çevre ve Şehircilik Bakanlığı Hava Kalitesi İzleme İstasyonları Web Sitesi (2016); Zafer Kalkınma Ajansı Hesaplamaları

İlde, içme ve kullanma suyu şebekesi ile hizmet verilen belediye nüfusu, toplam nüfusun %75'ini oluşturmaktadır. Susuz hayat mümkün olmayacağı için içme ve kullanma suyunun sürekli ve güvenli bir biçimde temin edilmesi, korunması ve insanlara ulaştırılması oldukça önemlidir. Kütahya'da içme ve kullanma suyu şebekesi ile hizmet verilen nüfus olan 426.298 kişi toplam nüfusun %75'ini oluşturmaktadır.

İl bu değerlerle Türkiye ortalamasının (%91) altında kalmaktadır. Çevre illeri ile mukayese edildiğinde ise Eskişehir'de %100'ü, Bilecik'te ise %80'i bulan oranlar dikkat çekmektedir. İlde su kirliliğinin başlıca sorun olduğu düşünüldüğünde yeterli arıtma tesisi kurulması ve ilde içme ve kullanma suyu şebekesi ağının nüfusun tamamına hizmet verecek şekilde geliştirilmesi gerektiği değerlendirilmektedir. İçme ve kullanma suyu şebekesi ile hizmet verilen nüfus ve oranları Tablo 53'te verilmektedir.

Tablo 53-İçme ve Kullanma Suyu Şebekesi İle Hizmet Verilen Nüfus

	İçme ve Kullanma Suyu Şebekesi İle Hizmet Verilen Belediye Nüfusu	İçme ve Kullanma Suyu Şebekesi İle Hizmet Verilen Belediye Nüfusunun Toplam Nüfusa Oranı (%)
Kütahya	426.298	75
Afyonkarahisar	517.585	73
Manisa	1.313.189	96
Uşak	242.387	69
Bilecik	168.284	80
Eskişehir	812.320	100
Türkiye	70.522.136	91

Kaynak: TÜİK, Belediye Su İstatistikleri (2014); TÜİK, Adrese Dayalı Nüfus Kayıt Sistemi (2014)



İlde, kanalizasyon şebekesi ile hizmet verilen belediye nüfusu, toplam nüfusun %74'ünü oluşturmaktadır. Sürekli ve güvenli bir biçimde suya erişebilmek için yağmur suları ile birlikte kaynağa karışması muhtemel fabrika atıkları, kentsel atıklar, tarımsal atıklar, kullanılmış sağlık malzemesi atıkları ve kentsel yüzeysel akıntılar gibi dış kirletici unsurların ayrıştırılmasının sağlanması ve bu sebeple sağlıklı çalışan yaygın bir kanalizasyon ağının kurulması iller için oldukça önem arz etmektedir. Kütahya bu anlamda %74'leri bulan kanalizasyon şebekesi ile hizmet verilen belediye nüfusu oranıyla ülke ortalamasının altında bir değere sahiptir. İlde su kirliliğinin çevresel sorunlar arasında birinci öncelikte yer alması ve bu alanda uygulanan tedbirlerden öncelikli olanlardan bir tanesinin de kanalizasyon şebekesinin yapılması ya da yenilenmesi olduğu düşünüldüğünde bu oranın ilerleyen yıllarda artması öngörülmektedir. Kanalizasyon şebekesi ile hizmet verilen nüfus ve oranları Tablo 54'te verilmektedir.

Tablo 54-Kanalizasyon Şebekesi İle Hizmet Verilen Nüfus

	Kanalizasyon Şebekesi İle Hizmet Verilen Belediye Nüfusu	Kanalizasyon Şebekesi İle Hizmet Verilen Belediye Nüfusunun Toplam Nüfusa Oranı (%)
Kütahya	424.493	74
Afyonkarahisar	497.721	70
Manisa	1.258.473	92
Uşak	233.763	67
Bilecik	168.835	80
Eskişehir	731.088	90
Türkiye	65.071.589	84

Kaynak: TÜİK, Belediye Atık Su İstatistikleri (2014); TÜİK, Adrese Dayalı Nüfus Kayıt Sistemi (2014)

İlde toplam nüfusun %75'ine atık hizmeti verildiği dikkat çekmektedir. Atıklar, Kütahya için öncelikli çevresel sorunlar arasında üçüncü sırada atıklar yer almaktadır. 2016 yılında yayınlanan Türkiye Çevre Sorunları ve Öncelikleri Değerlendirme Raporuna göre ilde bu durumun ortaya çıkmasındaki başlıca nedenler sanayi kaynaklı atık boşaltımı, madencilik atıkları, aşırı gübre kullanımı, aşırı tarım ilacı kullanımı ve hayvancılık atıklarıdır. Bu bağlamda uygulanması öngörülen başlıca tedbirler sanayi/madencilik tesislerinin sıvı, katı ve gaz atıklarının mevzuata uygun olarak bertarafının sağlanması ve geri dönüşüm/yeniden kullanım uygulamaları olarak önceliklendirilmiştir. İlde atık hizmeti verilen belediye nüfusunun ilerleyen dönemlerde artırılması bu atıkların yarattığı toprak kirliliğinin önüne geçilmesi açısından da önem arz etmektedir. Atık hizmeti verilen nüfus ve oranları Tablo 55'te verilmektedir.

Tablo 55-Atık Hizmeti Verilen Nüfus

	Atık Hizmeti Verilen Belediye Nüfusu	Atık Hizmeti Verilen Belediye Nüfusunun Toplam Nüfusa Oranı (%)
Kütahya	425.960	75
Afyonkarahisar	516.162	73
Manisa	1.351.594	99
Uşak	255.675	73
Bilecik	171.350	82
Eskişehir	803.461	99
Türkiye	70.843.913	91

Kaynak: TÜİK, Belediye Atık İstatistikleri (2014); TÜİK, Adrese Dayalı Nüfus Kayıt Sistemi (2014)



Kütahya ili orman alanı açısından çevre illeri ve TR33 Bölgesi illeri arasında en geniş alana sahip il olarak öne çıkmaktadır. Orman ve Su İşleri Bakanlığının yayınladığı Türkiye Orman Varlığı Raporu'na göre 2015 yılında Kütahya ilinde toplam (normal ve boşluklu) 639.081 hektar orman alanı bulunmaktadır. İl bu değerle ülke genelindeki toplam orman alanının %2,9'una sahipken bu değer gerek Bölge gerekse çevre illerinin oldukça üzerindedir. Orman alanlarının il düzeyinde dağılımı Tablo 56'da verilmektedir.

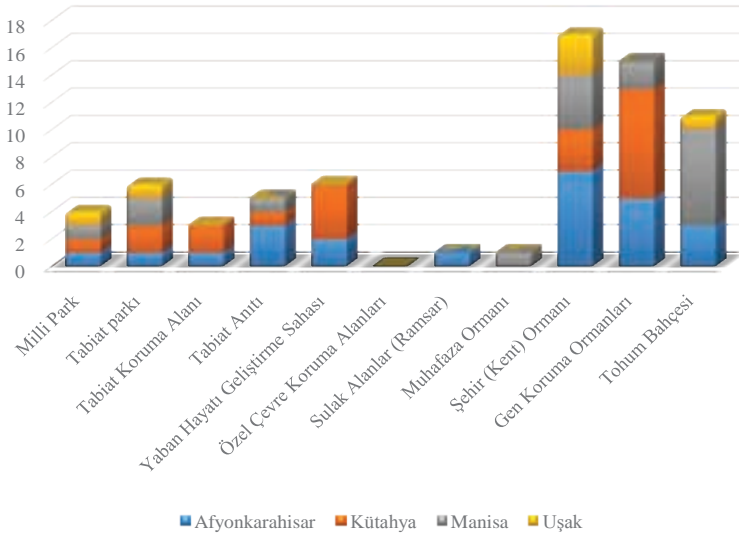
Tablo 56-İllerin Sahip Olduğu Orman Alanları

	Orman Alanı (Hektar) (Normal + Boşluklu)	Yüzde (%)
Kütahya	639.081	2,9
Afyonkarahisar	286.307	1,3
Manisa	539.648	2,4
Uşak	223.496	1,0
Bilecik	228.675	1,0
Eskişehir	410.057	1,8
Türkiye	22.342.935	100,0

Kaynak: Orman ve Su İşleri Bakanlığı, Türkiye Orman Varlığı Raporu (2015)

İlde bulunan korunan alanların sayısı oldukça fazladır. Gerek biyolojik çeşitliliğin korunması gerek yaban hayatın geliştirilmesi gerekse çölleşmenin önlenmesi açısından oldukça önem ihtiva eden korunan alanlar 2873 sayılı Milli Parklar Kanunu'na göre, milli park, tabiatı koruma alanı, tabiat parkı ve tabiat alanı ve 4915 sayılı Kara Avcılığı Kanunu'na göre; yaban hayatı koruma sahası ve yaban hayatı geliştirme sahası olarak belirlenen alanlara ilişkin istatistikleri içermektedir. Kütahya'da Orman ve Su İşleri Bakanlığı, Korunan Alan İstatistiklerine göre 2015 yılı itibari ile Afyonkarahisar ve Uşak'ta da sınırı bulunan Başkomutan Tarihi Milli Parkı, Çamlıca ve Enne Barajı Tabiat Parkları, Domaniç-Kaşalığ ve Vakıf Çamlığı Tabiat Koruma Alanları ve Mızıkçam Tabiat Anıtı bulunmaktadır. Ayrıca Merkez Altıntaş, Tavşanlı Çatak, Merkez Türkmenbaba ve Balıkesir ile ortak sınırı bulunan Akdağ Yaban Hayatı Geliştirme Sahaları ve bunlara ek olarak 8 tane gen koruma ormanı ve 3 tane şehir kent ormanı mevcuttur. TR33 Bölgesi illeri korunan alan sayıları Grafik 8'de verilmektedir.

Grafik 8-TR33 Bölgesi İlleri Korunan Alan Sayıları



Kaynak: Orman ve Su İşleri Bakanlığı, Korunan Alan İstatistikleri (2015)

ENERJİ

KÜTAHYA İLİ
YEREL EKONOMİK GELİŐME PROGRAMI

4) ENERJİ

Kütahya elektrik üretim potansiyeli açısından TR33 Bölgesi'nde ikinci, tüketim değerleri açısından ise üçüncü konumdadır. Kütahya toplam 1.104,77 MW'lık kurulu güç ile TR33 Bölgesi illeri arasında bu alanda Manisa'nın ardından ikinci konumdadır. Yenilenebilir Enerji Genel Müdürlüğünden alınan verilere göre ildeki toplam kurulu gücün %99'undan fazlası termik santrallerden karşılanmaktadır. Mevcut santrallerin en büyüğü Seyitömer'de bulunan Elektrik Üretim A.Ş. bünyesindeki linyit termik santralidir. Toplamda 600,00 MW'lık enerji üretim potansiyeline sahip bu tesis, ilde termik santrallerden karşılanabilecek elektrik miktarının %54,7'sini üretmektedir. Ayrıca ilde doğalgaz ile çalışan termik santraller ve hidroelektrik santralleri de mevcuttur. İl, Türkiye'deki toplam elektriğin %1,52'sini üretme potansiyeline sahipken %0,65'ini de tüketmektedir. Buna rağmen ilin potansiyel elektrik üretim değerleri, tüketim değerlerinin altında kalmaktadır. İllerin elektrik üretim ve tüketim değerleri Tablo 57'de verilmektedir.

Tablo 57-İllerin Elektrik Üretim ve Tüketim Değerleri

	Tüketim (MWh)	Türkiye Tüketim Payı (%)	Kurulu Güç (MW)					Toplam Kurulu Güç (MW)	Türkiye Kurulu Güç Payı (%)
			Rüzgar (MW)	Hidrolik (MW)	Jeotermal (MW)	Termik (MW)	Güneş (MW)		
Kütahya	1.365.423	0,65	0,00	7,68	0,00	1.097,09	0,00	1.104,77	1,52
Afyonkarahisar	1.436.783	0,69	128,20	3,00	0,00	135,02	0,00	266,22	0,37
Manisa	3.833.971	1,84	542,05	69,00	57,73	1.336,23	0,00	2.005,02	2,77
Uşak	1.266.038	0,61	54,00	0,00	0,00	22,75	0,00	76,75	0,11
Türkiye	207.375.078	100,00	4.498,39	25.867,34	623,88	41.522,37	0,00	72.511,97	100,00

Kaynak: Yenilenebilir Enerji Genel Müdürlüğü, İllerin Enerji Görünümü Haritası

*Tüketim değerleri 2014 TEDAŞ, Kurulu Güç(Üretim) değerleri ise 2015 TEİAŞ verileridir.



Kişi başına elektrik tüketiminde Kütahya'nın yakın çevresindeki illerde 6.532 KWh ile Bilecik ilk sırayı almaktadır. Bilecik'in yakın çevre iller arasında bu kadar yüksek kişi başına elektrik tüketiminin olması kırsal kesim yerleşiminin az olmasıyla ilişkilidir. TR33 Bölgesi illerinden Uşak, kişi başına düşen toplam 3.623 KWh'lık elektrik tüketimi ile Bölge'de ilk sırada yer alırken Uşak'ı 2.803 KWh ile Manisa takip etmektedir. Kütahya ise 2.389 KWh ile Bölge'de üçüncü sırada yer almaktadır. TR33 Bölgesi illeri arasında kişi başına düşen toplam elektrik tüketimi en az olan il 2.034 KWh ile Afyonkarahisar'dır. Kütahya ve çevre illeri kişi başına düşen toplam elektrik tüketimi Tablo 58'de verilmektedir.

Tablo 58-Kütahya ve Çevre İlleri Kişi Başına Düşen Toplam Elektrik Tüketimi

	Kişi Başına Düşen Toplam Elektrik Tüketimi (KWh)
Kütahya	2.389
Afyonkarahisar	2.034
Manisa	2.803
Uşak	3.623
Bilecik	6.532
Eskişehir	3.458

Kaynak: TÜİK, Bölgesel İstatistikler, Enerji İstatistikleri (2014)

Kütahya ve yakın çevresindeki illerde kişi başına düşen sanayi elektriği tüketiminde ilk sırayı Bilecik almaktadır. Bilecik'i sırasıyla Uşak, Eskişehir ve Manisa takip etmektedir. Bilecik kişi başına sanayi elektrik tüketiminde kendisine en yakın olan ilin yaklaşık iki buçuk katıdır. Kütahya kişi başına düşen toplam 1.427 KWh'lık sanayi elektrik tüketimi ile karşılaştırılan 6 il arasında 5. sırada yer almaktadır. Afyonkarahisar ise çevre iller arasında kişi başına en düşük sanayi elektriği tüketimine sahiptir. Kütahya ve çevre illeri kişi başına düşen toplam sanayi elektrik tüketimi Tablo 59'da verilmektedir.

Tablo 59-Kütahya ve Çevre İlleri Kişi Başına Düşen Sanayi Elektrik Tüketimi

	Kişi Başına Düşen Sanayi Elektrik Tüketimi (KWh)
Kütahya	1.427
Afyonkarahisar	798
Manisa	1.429
Uşak	2.364
Bilecik	5.091
Eskişehir	2.000

Kaynak: TÜİK, Bölgesel İstatistikler, Enerji İstatistikleri (2014)

Kütahya'nın özellikle güney kesimi güneş enerjisinden yararlanma açısından yüksek potansiyele sahiptir. Güneş enerjisi güneşin çekirdeğinde yer alan füzyon süreci ile (hidrojen gazının helyuma dönüşmesi) açığa çıkan ışıma enerjisidir. Güneş enerjisinden yararlanma konusundaki çalışmalar özellikle 1970'lerden sonra hız kazanmış, güneş enerjisi sistemleri teknolojik olarak ilerleme ve maliyet bakımından düşme göstermiş, çevresel anlamda temiz bir enerji kaynağı olarak kendini kabul ettirmiştir. Özellikle katı yakıtlar ve doğalgazın tükenbilir kaynaklar olması ve ülkemizin enerji konusunda dışa bağımlı olması nedeniyle yenilenebilir enerjiden azami oranda yararlanmamız gerektiği bir gerçektir. Ülkemizde halihazırda yüksek üretim potansiyeline sahip bir güneş enerjisi santrali bulunmamaktadır. Güneş enerjisinden daha çok küçük paneller yardımıyla hane veya bina özelinde kullanılmak üzere yararlanılmaktadır. Kütahya'nın özellikle güneyinde yer alan Altıntaş, Dumlupınar'ın tamamına yakını, Gediz, Şaphane, Pazarlar, Aslanapa'nın büyük bir bölümü ve Merkez'in özellikle güney kısımları yüksek güneş enerji potansiyeline sahip yerleridir. Kütahya ili güneş enerjisi potansiyeli Harita 6'da verilmektedir.

Harita 6-Kütahya İli Güneş Enerjisi Potansiyeli Haritası

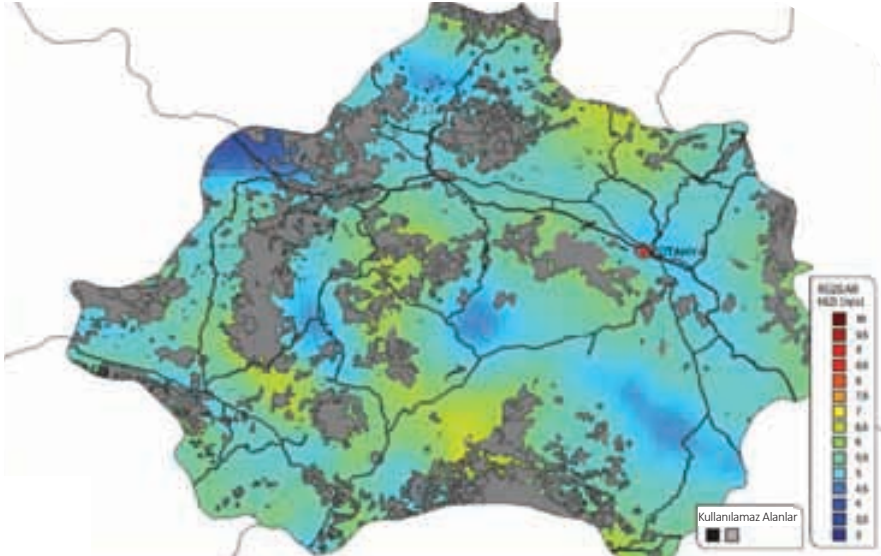


Kaynak: Yenilenebilir Enerji Genel Müdürlüğü, Güneş Enerjisi Potansiyel Atlası (2015)



Kütahya'da faaliyete geçmiş rüzgar enerjisi kurulu gücü bulunmamaktadır. Rüzgar enerjisi rüzgarı oluşturan hava akımının sahip olduğu hareket (kinetik) enerjisidir. Özellikle yenilenebilir bir enerji türü olmasından dolayı hem sürdürülebilir hem de temiz bir enerji türü olan rüzgar enerjisi için Yenilenebilir Enerji Genel Müdürlüğünden alınan Kütahya İli Rüzgar Enerjisi Potansiyeli ve Rüzgar Enerjisi Santrali Kurulabilir Alanlar Haritası incelendiğinde ilde ekonomik bir rüzgar enerjisi santrali yatırımı için santral kurulması planlanan çok uygun bir yer olmadığı ancak Gediz'in kuzey taraflarının bu iş için daha yatkın olduğu anlaşılmaktadır. Ekonomik bir rüzgar enerjisi santrali kurulması planlanan yerde yıllık ortalama rüzgar hızının 7 m/s veya üzerinde ve kapasite faktörünün de %35 veya üzerinde olması gerekmektedir. Bu bağlamda Kütahya'nın çevre illeri arasında Eskişehir rüzgar enerji potansiyeli açısından yetersizdir. Eskişehir'e kurulabilecek potansiyel rüzgar enerjisi 41,17 MW'dir. Bilecik rüzgar enerji potansiyeli açısından Kütahya ve Eskişehir'e göre daha iyidir. Bilecik'e kurulabilecek rüzgar enerji potansiyeli 308,64 MW'dir. Kütahya'da kurulabilecek rüzgar enerjisi potansiyeli ise 190,16 MW'dir. Afyonkarahisar Bölge illeri arasında 860,24 MW ile en yüksek rüzgar enerjisi potansiyeline sahip ilken Uşak'ın rüzgar enerji potansiyeli ise 9,28 MW'dir. Kütahya ili rüzgar enerjisi potansiyeli ve rüzgar enerji santrali kurulabilir alanları Harita 7'de verilmektedir.

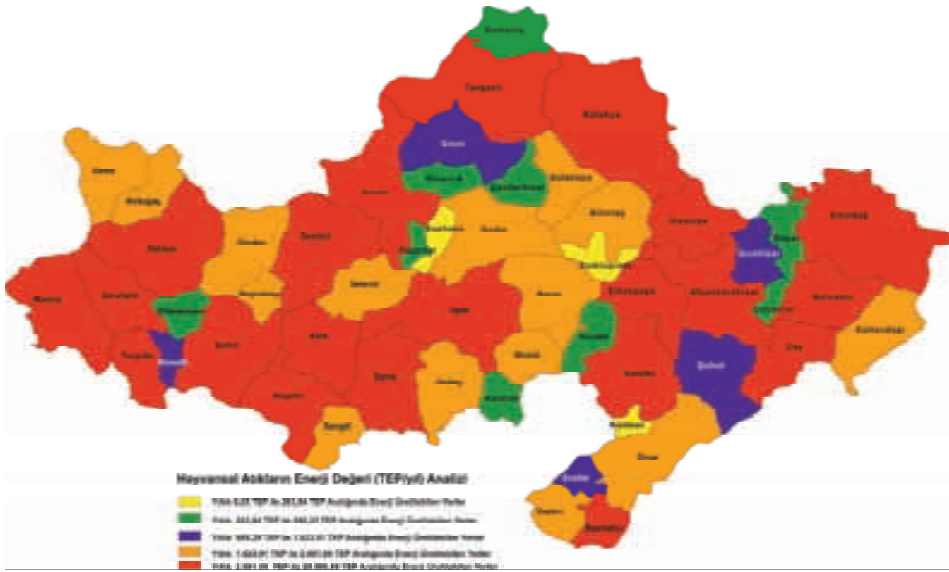
Harita 7-Kütahya İli Rüzgar Enerjisi Potansiyeli ve Rüzgar Enerjisi Santrali Kurulabilir Alanları Haritası



Kaynak: Yenilenebilir Enerji Genel Müdürlüğü, Rüzgar Enerjisi Potansiyel Atlası (2015)

Kütahya ili biyoenerji olarak yüksek potansiyele sahiptir. Biyoenerji organik atıkların yanı sıra bitkisel yağ atıklarının, tarımsal hasat artıkları dahil olmak üzere, tarım ve orman ürünlerinin ve bu ürünlerin işlenmesi sonucu ortaya çıkan yan ürünlerden elde edilen kaynakların kullanılmasıyla elde edilen bir enerji türüdür. Sürdürülebilir ve temiz bir enerji türü olmasından ötürü son yıllarda kullanımın yaygınlaştırılmasına önem verilmektedir. Harita 8 ve Harita 9'da verilen TR33 Bölgesi Hayvansal ve Bitkisel Kaynaklı Biyoenerji Potansiyelleri incelendiğinde Kütahya Merkez, Tavşanlı ve Simav ilçelerinde hayvansal kaynaklı atıklardan üretilen biyoenerji yüksek potansiyel arz etmektedir. Ayrıca Kütahya Merkez ilçe bitkisel kaynaklı atıklardan üretilen biyoenerji açısından da yüksek potansiyele sahiptir. TR33 Bölgesi'nin diğer illerine bakıldığında özellikle il merkezlerinde yüksek bitkisel biyoenerji potansiyeli mevcutken hayvansal enerji ise Bölge özelinde daha yaygın bir potansiyele sahiptir.

Harita 8-TR33 Bölgesi İlleri Hayvansal Kaynaklı Biyoenerji Potansiyeli Haritası



Kaynak: Yenilenebilir Enerji Genel Müdürlüğü, Biyokütle Enerjisi Potansiyel Atlası (2015)



Harita 9-TR33 Bölgesi Bitkisel Kaynaklı Biyoenerji Potansiyeli Haritası



Kaynak: Yenilenebilir Enerji Genel Müdürlüğü, Biyokütle Enerjisi Potansiyel Atlası (2015)

Kütahya'da yeni yapılan konutların ısıtmasında en çok kullanılan yakıt türü doğalgazdır.

Tablo 60'ta yeni yapılan binaların ısıtma sisteminde kullanılan yakıt türleri verilmiştir. Bu bilgiler doğrultusunda, doğalgazın ısıtma amaçlı olarak Kütahya ve çevre illerinde en çok kullanılan yakıt türü olduğu dikkat çekmektedir. TR33 Bölgesi'nin diğer illerinde ise yeni yapılan konutların ısıtmasında en çok katı yakıtlardan yararlanılmaktadır. Çevre kirliliğinin azaltılması ve geleneksel enerji kaynaklarının sürdürülebilirliği düşünüldüğünde Bölge'nin yenilenebilir enerji kaynaklarına yönelmesi ve geleneksel enerji kaynaklarının daha temiz ve verimli şekilde kullanılması gerektiği söylenebilir. Her ne kadar Kütahya yeni yapılan konutlarda doğalgaz kullanımında TR33 Bölgesi illeri arasında lider konumda bulunsa da bu oranın önümüzdeki yıllarda daha da artması ve ilin daha fazla yenilenebilir enerji kaynaklarından yararlanmasının sağlanması ile ilde öncelik sırasına göre ikinci sırada bulunan hava kirliliğinin yarattığı sıkıntılarının da önüne geçilmesi sağlanmış olacaktır.

Tablo 60-Kütahya ve Çevre İlleri Yeni Yapılan Konutların Isıtmasında Kullanılan Yakıt Türleri (%)

	Katı Yakıt	Fuel Oil	Doğalgaz	LPG	Elektrik	Termal	Diğer
Kütahya	32,0	0,0	62,2	0,0	1,8	3,4	0,6
Afyonkarahisar	78,4	0,1	16,9	0,1	1,3	2,2	1,0
Manisa	64,9	0,3	27,2	0,1	7,2	0,1	0,1
Uşak	51,8	0,0	47,0	0,0	1,1	0,0	0,1
Bilecik	26,2	0,5	71,4	0,3	1,0	0,0	0,5
Eskişehir	11,3	0,0	88,5	0,0	0,0	0,0	0,2
TR33 Bölgesi	59,8	0,2	34,4	0,1	4,0	1,2	0,4
Türkiye	39,7	1,9	46,4	0,8	9,1	0,1	1,9

Kaynak: TÜİK, Yapı İzin İstatistikleri (2015); Zafer Kalkınma Ajansı Hesaplamaları



C) TEMEL POLİTİKALAR*

1. TARIM

Amaç 1.1.A Modern üretim tekniklerinin yaygınlaştırılması

Stratejik Önem: Bölgede verimlilik, katma değer ve kalitenin artırılması amacı doğrultusunda modern üretim yöntemlerine geçiş yapılması gerekmektedir. Tarımsal üretimde mekanizasyona geçilmesi, sulamada suyun daha etkin yöntemlerle kullanılması, gübreleme ve ilaçlamada çevreye en az zarar veren entegre yöntemlerin seçilmesi ile ifade edilebilecek olan modern üretim teknikleri, işletmelerin daha karlı ve verimli çalışmalarını sağlamaktadır. Modern üretim teknikleri, Bölge kaynaklarının etkin kullanımı ve tarımsal üretimde sürdürülebilirliğin sağlanması açısından da son derece önemlidir. Bölge tarımında modern üretim teknikleri açısından önemli bir potansiyel bulunmasına rağmen, henüz istenilen seviyeye ulaşılamadığı görülmektedir. Bu doğrultuda, modern üretim tekniklerinin yaygınlaştırılması önceliklidir.

Amaç 1.1.B Katma değeri yüksek, geleneksel üretim tekniklerinin yaygınlaştırılması

Stratejik Önem: Bölgedeki çalışanların yarısının istihdam edildiği tarım sektörünün, Bölge ekonomisinde önemli bir yeri bulunmaktadır. Gediz, Akarçay ve Büyük Menderes gibi havzaların önemli kısmını barındıran Bölgedeki bazı yörelerin, verimli arazileri ve sanayi yönünden fazla gelişmemiş olmaları nedeniyle çeşitli kirleticilerin etkili olmaması organik tarım için ciddi bir potansiyel oluşturmaktadır. Organik üretim ve iyi tarım uygulamalarının gerçekleştirilmesi söz konusu yörelerdeki tarımsal katma değeri ve verimi arttıracak yöntemleri içermektedir. Bu açıdan özellikle tarımsal gelişime açık ve kirliliği düşük alt bölgelerde katma değeri yüksek, geleneksel üretim tekniklerinin yaygınlaştırılması önceliklidir.

Amaç 1.1.C Ürün kalite ve standartlarının geliştirilmesi, sertifikasyonların yaygınlaştırılması

Stratejik Önem: Tarımsal ürünlerin yurt içi pazarlamasında zaman zaman ürün fazlalığı ya da kalite bozuklukları nedeniyle fiyat düşüşleri yaşanmaktadır. Bu dönemlerde yurt dışı pazarlar fiyat ve pazarlama açısından cazip hale gelmektedir. Ancak, gıda güvenliği ve ürün kalite standartları özellikle uluslararası pazarlamada tarife dışı teknik engeller olarak sıklıkla ortaya çıkmaktadır. Bölgede üretilen bazı tarımsal ürünlerde uluslararası standartlara uygun ilaç ve gübre kullanımı olmaması sebebiyle ihracat potansiyeli tam olarak değerlendirilememekte, ürünler daha düşük fiyattan iç pazarda satılmaktadır. Tarımsal pazarlamada düşük kaliteli ürünler, standart olmayan üretim ve sertifikaların olmaması markalaşma hedefini de olumsuz etkilemektedir. Bu çerçevede ürün kalite ve standartlarının geliştirilmesi ve sertifikasyonların yaygınlaştırılması önceliklidir.

* Bu bölümdeki tüm bilgiler TR33 Bölgesi 2014-2023 Bölge Planı'ndan (Plan) alınmıştır.

Amaç 1.1.D Tarımsal girdi kalitesinin iyileştirilmesi

Stratejik Önem: Girdi kullanımı ürün kalite ve verimliliğini, dolayısıyla da maliyet ve satış fiyatını etkileyen en önemli faktörlerin başında gelmektedir. Kullanılacak girdi kalitesinin artırılması ile Bölge üretiminde verimliliğin ve kalitenin artması, buna karşılık maliyetlerin düşmesi beklenmektedir. Kaliteli ve standart ürün üretiminin artırılması ile Bölge genelinde pazarlamada rekabet üstünlüğü kazanılabileceği gibi, maliyetlerin düşürülmesi hem rekabet avantajını hem de karlılık artışını beraberinde getirecektir. Bu bağlamda bitkisel ve tarımsal üretimde kullanılan her türlü girdi kalitesinin iyileştirilmesi önceliklidir.

Amaç 1.1.E İlk işleme tesislerinin geliştirilmesi ve yaygınlaştırılması

Stratejik Önem: Ürünlerin üretimden sonraki aşamaları da kaliteleri üzerinde önemli bir etkide bulunmaktadır. Üretilen ürünlerin katma değerinin yükseltilmesi için ürünlerin sınıflandırılması ve derecelendirilmesi yoluyla standart hale getirilmesi ve uygun bir şekilde ambalajlanması gerekmektedir. Standart hale getirilen ve ambalajlanan ürünler, kalite sınıfına göre fiyatlandırılma ve daha rahat pazarlama avantajına sahip olmaktadır. Bölge genelinde depolama, standardizasyon ve ambalajlama konularında tespit edilen eksiklikler ürünlerin bir bölümünün üretimden sonra bozulmasına ve pazar değerini kaybetmesine yol açmaktadır. Üretim sonrası yapılacak uygulamalar kalitenin korunmasının yanı sıra makineli standardizasyon ve uygun ambalajlama ile Bölgedeki ürünlerin pazardaki katma değerlerinin artırılmasını da sağlayacaktır. Bölgede geliştirilmesi ve yaygınlaştırılmasına ilişkin tedbir ve müdahaleler önceliklidir.

Amaç 1.2.A Arazi ölçeğinin büyütülmesi

Stratejik Önem: Bölgenin tarımsal verimliliğinin ve karlılığının önündeki en önemli engel tarım işletmelerinin küçük ölçekli olmasıdır. İşletme ölçeğinin küçüklüğünün yanı sıra arazilerin çok parçalı olması ekonomik ölçekte tarımsal faaliyet yapılamamasına, mekanizasyonun zorlaşmasına, maliyetlerin yükselmesine, pazarlama sorunlarının yaşanmasına ve işletmelerin pek çoğunun geçimlik tarım işletmesi yapısında kalmasına neden olmaktadır. Tarımsal altyapının iyileştirilmesi tarımın gelişmesi, rekabet gücünün artırılması ve üreticileri küçük çiftçi olmaktan çıkartıp ekonomik üretim yapan birimler haline getirmek açısından öncelikli konuların başında gelmektedir. Bu doğrultuda, arazi ölçeğinin büyütülmesi kapsamındaki tedbir ve müdahaleler önceliklidir.

Amaç 1.2.B Sulanan arazi miktarının artırılması

Stratejik Önem: Tarım arazilerinin sulanması ile verimde ciddi bir artış elde edilebileceği gibi, sulu alanlarda üretilen ürün çeşidi ile kalitesini arttırmak ve yıl içerisinde birden fazla ürün elde etmek mümkün olmaktadır. Bölge genelinde tarım istihdamdaki payı %46 iken, Bölge genelinde sulu tarım arazisi toplam tarım arazilerinin %28,33'ünü oluşturması, tarımdan elde edilen katma değeri sınırlamaktadır. Tarımsal üretimin Bölge ekonomisindeki önemi düşünüldüğünde sulanan tarım alanlarının artırılması ve yeterli düzeyde sulama sağlanmasına yönelik projelerin geliştirilmesi ve uygulanması önceliklidir.



Amaç 1.2.C Mera alanlarının ıslah edilmesi

Stratejik Önem: Et ve süt üretimi Bölge tarımında önemli bir yer tutmaktadır. Hayvansal üretimin verimli ve karlı olmasının birinci koşulu hayvancılık sektörünün en önemli girdisi olan yem in yeterli miktarda, kaliteli ve ucuz bir şekilde temin edilmesidir. Hayvan beslemede karşılaşılan sorunların başında yem, özellikle de kaba yem yetersizliği gelmektedir. Bu yemler içinde çayır-mera otları önemli bir yer tutmaktadır. Özellikle yaz aylarında çayır ve meralarda otlatılan hayvanların verimliliğinin daha yüksek, hayvansal ürün maliyetlerinin ise daha düşük olduğu bilinmektedir. Çayır ve mera alanlarının iyileştirilmesi ile Bölge hayvancılığının daha sürdürülebilir bir yapıya kavuşması ve rekabet gücünün artırılması sağlanacaktır. Bu doğrultuda, Bölgede mera alanlarının ıslahı önceliklidir.

Amaç 1.3.A Tarımda örgütlenme ve örgüt etkinliğinin artırılması

Stratejik Önem: Bölge genelinde tarımsal üretimde pek çok sorunun temelinde yatan neden işletmelerin küçük ölçekli olması ve üreticilerin genel eğitim düzeylerinin düşük olmasıdır. Bu durum, üreticilerin ölçek ekonomilerinden yararlanmalarını engellemekte ve ürünlerini pazarlarken pazarlık gücünden yoksun olmalarına neden olmaktadır. Tarım üreticilerinin ölçeklerinden kaynaklanan zayıf yönlerinin bertaraf edilmesinin en etkili yolu örgütlenmelerini sağlamaktır. Örgütlenme yoluyla işletmelerin maliyetlerini düşürmeleri, bilgiye ulaşmaları, ürünlerini pazarlamaları ve pazarlık gücü kazanmaları kolaylaşmaktadır. Bu bağlamda örgütlenmenin sağlanması, mevcut örgütlerin etkinliğinin artırılması, yeniliklerin ve gelişmelerin yakından takip edildiği ve yaratıldığı üniversiteler ile üretici örgütleri ve üreticiler arasındaki iş birliğinin geliştirilmesi önceliklidir.

Amaç 1.3.B Tarım işletmelerinde teknik kapasitenin güçlendirilmesi ve şirketleşmenin sağlanması

Stratejik Önem: Yeni ve doğru tarımsal üretim tekniklerinin kullanılması ve tarım sektöründeki gelişmelerin izlenmesi verimlilik ve kalite artışı kadar maliyetlerin düşürülmesi ve sürdürülebilirliğin sağlanması için önemlidir. Bölge genelinde tarımsal işletmelerin büyük çoğunluğu küçük aile işletmesidir. Tarımsal üretimde şirketleşme oranı çok zayıf olup şirketleşmenin daha büyük ölçekte çalışılması, daha profesyonel yönetim sağlanması ve pazarlama olanaklarına kavuşulması gibi avantajları olacaktır. Bölge üreticilerinin bitkisel ve hayvansal üretim konusunda teknik kapasitelerinin artırılması ile üretim ve pazarlama etkinliğinin artırılması için işletmelerin şirketleşmelerinin sağlanması önceliklidir.

Amaç 1.3.C Tarımsal faaliyet kollarında çeşitliliğin artırılması

Stratejik Önem: Tarım işletmelerinde ihtisaslaşmanın avantajları olmasına karşılık, özellikle küçük ölçekli tarım işletmelerinin yoğun bulunduğu bölgelerde üretici örgütlenmesi ve şirketleşme başarısız olursa üretim faaliyetlerinde farklılaşmaya ve çeşitlendirmeye gidilmesi gerekmektedir. Tarımsal faaliyet kollarının çeşitlendirilmesi ile doğal ve tarımsal risklerin azaltılması, işletmeye sürekli nakit girişinin sağlanması, işletmelerdeki iş gücünden yıl boyunca yararlanılması ve tarımsal gelirin artırılması sağlanmaktadır. Tarımsal işletmelerin faaliyet kollarında çeşitlendirmeye gidilmesi önceliklidir.

Amaç 1.4.A İşletmelerin pazarlama becerilerinin geliştirilmesi

Stratejik Önem: Bölge genelinde en fazla üzerinde durulan sorunların başında pazarlama konusu gelmektedir. Üreticilerin ürettiği ürünleri pazar bulamaması ya da bulmuş oldukları pazarlardan değer fiyat elde edememeleri tarımsal gelirin düşmesine neden olmaktadır. Özellikle tarımsal ticarete dâhil olan aracı kuruluşlar nedeniyle, tarım faaliyetlerinden elde edilen gelir tabana yayılamamaktadır. Küçük ölçekli işletmeler genelde yeterli pazarlama performansı gösterememektedir. Bu doğrultuda işletmelerin pazarlama kapasitelerinin artırılmasına yönelik tedbirler önceliklidir.

Amaç 1.4.B Yöresel ürünlerde markalaşmanın sağlanması

Stratejik Önem: Bölgede kiraz, et ürünleri, zeytin vb. yöresi ile ünlenmiş önemli ürünler bulunmaktadır. Bu ürünlerden bazılarının coğrafi işaret alınmış olmasıyla birlikte Bölgede yöresel ürünler yönünden ciddi bir potansiyel bulunmaktadır. Dünya genelinde özellikle Avrupa Birliği ülkelerinde ve Kuzey Amerika'da yöresel ürünlerin markalaşma çalışmaları ile yüksek bir katma değer yaratılmaktadır. Doğru ve etkin markalaşma çalışmaları ile belli bir bölgeyi tek bir ürüne dayalı olarak kaldırmak mümkündür. Dolayısıyla markalaşma konusunda yapılacak çalışmalar önceliklidir.



2. MADEN

Amaç 2.1.A Madencilikte kullanılan yöntemlerin modernize edilmesi

Stratejik Önem: Madencilik sektöründe madenin çıkarılması ve şekil verilmesinde kullanılan yöntemler, üretimin verimini önemli ölçüde etkilemektedir. Yüksek teknolojiye sahip makinelerin kullanılması birim üretim maliyetlerini ve kayıp oranlarını düşürecek ve daha kaliteli ürünlerin üretilmesini sağlayacaktır. Bu sayede gerek işletmelerde verim ve karlılık artacak, gerekse ürünlerin sanayinin talep ettiği şekil ve niteliklerde çıkartılması sağlanacaktır. Bu doğrultuda maden çıkarma sürecinde daha modern yöntemlerin kullanılması, Bölgedeki maden potansiyelinin değerlendirilmesi adına önceliklidir.

Amaç 2.1.B Maden işletmelerinde kurumsallaşmanın sağlanması

Stratejik Önem: Bölgedeki firmaların planlı ve belirli kurallar çerçevesinde yönetilmesi üretim süreçlerinin daha iyi kurgulanmasını sağlamaktadır. Firmaların üretim planlaması yapmaları, iş gücünden azami derecede faydalanmaları, işlevselliği geliştirecek çalışma birimlerini kurmaları kurumsallaşma düzeylerini artıracaktır. Kurumsallaşma düzeyinin artmasıyla madenlerin daha verimli ve istenilen nitelikte çıkartılmasında ihtiyaç duyulacak beşeri ve kurumsal kapasite yaratılacaktır. Bu çerçevede maden işletmelerinin kurumsallaşmasına yönelik stratejiler önceliklidir.

Tedbir 2.2.A Cevher hazırlama ve zenginleştirme kapasitesinin artırılması

Stratejik Önem: Bölgedeki maden kaynaklarının önemli bir bölümü uygun olmayan tenör değerleri, yeterli teknolojik olanakların bulunmaması ve maliyete dayalı nedenlerle ürünlerin işlenmeden blok halinde ihraç edilmesine sebep olmaktadır. Ayrıca bazı yüksek teknolojili çıkarım süreçlerinin kullanılmaması bazı kaynakların çıkarılıp işlenememesine ve atıl maden rezervi oluşmasına sebep olmaktadır. Cevher hazırlama ve zenginleştirme tekniklerinin kullanılması hem bu tip atıl madenlerin ekonomiye kazandırılmasını sağlayacak hem de mevcut durumda çıkartılıp işlenen ürünlerdeki katma değeri artıracak ve Bölgede üretilen katma değerini artırmayı ve ihracat potansiyelinin geliştirilmesini sağlayacaktır. Bu çerçevede, kaynakların cevher hazırlama ve zenginleştirme yollarıyla katma değerlerinin artırılması ve konsantre uç ürünlerin üretimi önceliklidir.

Tedbir 2.2.B Kalite standardizasyon belgelerine sahip ürünlerin üretilmesi

Stratejik Önem: Maden ürünlerinde küresel piyasalarda verimli ve kaliteli ürünler daha çok talep edilmektedir. Söz konusu ürünlerin kalite standartlarına sahip olduğunu belirten belgelerin de bulunması tedarikçilerin ve tüketicilerin ürüne duyduğu güveni arttırdığından, alıcıların bu tip ürünler için daha da yüksek fiyatları ödemeyi kabul etmesini sağlamaktadır. Bu doğrultuda kalite standardizasyon belgesine sahip ürünlerin üretilmesi önceliklidir.

3. ÇEVRE

Amaç 3.1.A Sanayi ve madende çevre dostu ve sürdürülebilir üretimin geliştirilmesi

Stratejik Önem: Doğal kaynaklar, insan faaliyetleri, yerleşim alanları, endüstriyel üretim faaliyetleri sonucu ortaya çıkan sorunlardan etkilenmektedir. Günümüzde pek çok gelişmiş ülke doğal kaynaklar üzerindeki baskıyı azaltmak amacıyla sürdürülebilirlik kavramını benimsemiş ve uygulamalarında kullanmaya başlamıştır. Temiz (sürdürülebilir) üretim, üretim sürecinde “doğal kaynak ve enerji tüketiminin”, “toksik ve tehlikeli kimyasal kullanımının” ve “atık, atık su ve emisyon oluşumunun” bütünsel bir yaklaşımla kontrol edilerek minimize edilmesini kapsayan alternatif bir üretim şeklidir. Bu kapsamda Bölgedeki sanayi ve maden potansiyelinin değerlendirilmesi amacıyla çevre dostu ve sürdürülebilir üretimin geliştirilmesi yönünde yapılacak çalışmalar önceliklidir.

Amaç 3.1.B Tarımda çevre dostu ve sürdürülebilir üretimin geliştirilmesi

Stratejik Önem: Tarım sektörü bölgede yaratılan ekonomik değerın %20'sini oluşturmaktadır ve Bölge için önemli bir ekonomik kaynaktır. Sağladığı bu sosyoekonomik yarar dışında doğal kaynaklarla iç içe bir sektör olması nedeniyle çevre bileşenleri üzerinde yaratacağı olumlu veya olumsuz etkiler bakımından da oldukça önemlidir. Bu nedenle, tarımda verimliliği arttırmaya yönelik kullanılan yöntemler bilinçsizce uygulandığında çevre bileşenlerine zarar vermekte, zarar gören bu bileşenler hem yerleşim yerlerindeki insan sağlığını hem de diğer türlerin varlığını tehdit etmektedir. Bölge için ekonomik anlamda büyük önem taşıyan tarım sektörünün doğal kaynaklara zarar vermeden devam etmesi için tarımda çevre dostu ve sürdürülebilir üretimin desteklenmesi önceliklidir.

Amaç 3.1.C Turizmde sürdürülebilirliğin sağlanması

Stratejik Önem: Doğal kaynakların sürdürülebilir korunması ve yönetimi kaynaktaki kirliliğin azaltılmasına bağlıdır. Çevre kirliliğinin ortaya çıktıktan sonra azaltılması hem teknolojik olanaklara bağlıdır hem de maliyetlidir. Bu nedenle, kirliletiçer etkilerin azaltılması için üretim ve tüketim kalıplarının da deęişmesi gerekmektedir. Tarım ve turizm başta olmak üzere, çevreye duyarlı sektörlerde ekolojik potansiyelin değerlendirilmesi, koruma-kullanma dengesinin gözetilmesi temel ulusal stratejilerden bir tanesidir. Turizmde rekabet gücünün kültür ve doğayı koruyarak artırılması, turizmin geliştirilmesi, çeşitlendirilmesi ve yerel kalkınma amacıyla kullanılması doğal kaynakların ve çevrenin korunması için önceliklidir.



Amaç 3.2.A Yerleşim merkezlerinde çevresel altyapıların tesis edilmesi

Stratejik Önem: Yerleşim alanlarında çevresel risklerin belirlenmesi (yer altı, yer üstü su kirliliği, hava, toprak, gürültü kirliliği ve atık su, katı atık, tehlikeli atık, yangın) ve azaltılması için gereken tedbirlerin alınması, yerleşim yerlerine yakın maden işletmelerinden kaynaklanan çevresel risklerin tanımlanması ve bertaraf yöntemlerinin saptanması, çevre ve insan sağlığının korunabilmesi için büyük önem arz etmektedir. Bu kapsamda kirliliğin azaltılması ve kontrolü konusunda, atık su arıtımı, kanalizasyon, hava kirliliği ve atıkların bertarafına ilişkin yatırım ve işletme harcamalarının artırılması ve geliştirilmesi önceliklidir.

Amaç 3.2.B Yerleşim alanlarında çevre duyarlılığının artırılması

Stratejik Önem: Ülkemizde çevre bilinci ve çevre sorunlarına duyarlılık öncelik sıralamasının alt kademelerinde yer almaktadır. Atıklar ve atık sular doğal ortamlara deşarj edilebilmekte, hava ve toprak kirletilmektedir. Hem kamuoyu hem de özel sektör, özellikle KOBİ'ler çevre sorunlarına daha duyarlı bakabilecek, uygulayabilecek bir alt yapıya sahip duruma getirilmelidirler. Çevre yönetiminin etkin olabilmesi için kamuoyunun bilinçlendirilmesi yanında endüstrilerde temiz üretimin uygulanması ve yaygınlaştırılması da amaçlanmalıdır. Bu kapsamda çevre kalitesini arttırmaya ve korumaya yönelik çevre bilincinin artırılması için eğitim programlarının hazırlanması, ekolojik koridorların belirlenmesi ve kentsel yeşil alanların bu kapsamda geliştirilmesi amacıyla yapılacak çalışmalar önceliklidir.

4. ENERJİ

Amaç 4.1.A Rüzgârdan enerji üretiminin yaygınlaştırılması

Stratejik Önem: Rüzgâr enerjisi, kirlilik üretmeyen, girdi maliyeti bulunmayan, yenilenebilir bir enerji kaynağıdır. Bölgede farklı alanlarda rüzgâr enerjisi üretim potansiyeli mevcut olup bu alanların bazılarında rüzgâr türbini yatırımları hayata geçirilmiştir, bazılarında ise fizibilite ve yatırım çalışmaları devam etmektedir. Bölgenin enerji ihtiyacının karşılanmasına katkıda bulunmak adına potansiyel olan alanlarda rüzgâr enerjisinin üretiminin yaygınlaştırılması önceliklidir.

Amaç 4.1.B Jeotermal enerjinin kullanımının yaygınlaştırılması

Stratejik Önem: Bölgedeki yoğun tektonik hareket nedeniyle jeotermal enerji önemli ve öncelikli bir yenilenebilir enerji kaynağıdır. Bölgedeki çok sayıda ilçede jeotermal kaynaklar bulunmakla birlikte, bunların sadece bir kısmı enerji üretimi için yeterli sıcaklığa sahiptir. Bu alanların bazılarında yatırımlar başlamış olup diğer alanlarda yatırımların yapılabilmesi ve yeni yatırım alanlarının tespiti için fizibilite çalışmalarına ihtiyaç duyulmaktadır. Jeotermal enerji ayrıca seraların, hanelerin veya tesislerin ısıtılması amacıyla da kullanılabilir. Bölgenin enerji ihtiyacının karşılanmasına katkıda bulunmak adına potansiyel olan alanlarda jeotermal enerjinin kullanımının artırılması önceliklidir.

Amaç 4.1.C Biyokütleden enerji üretiminin yaygınlaştırılması

Stratejik Önem: Bölgedeki büyük ölçekli zirai üretim ve canlı varlıklar sebebiyle, enerji dönüşüm süreçleri neticesinde ortaya çıkan biyokütle önemli bir potansiyeldir. Biyokütle enerjisine yönelik olarak Bölgedeki tüm ilçelerde potansiyel bulunmakla birlikte, yatırım yapılabilirlik ve öncelik düzeyleri ilçeler arasında farklılık göstermektedir. Bölgenin enerji ihtiyacının karşılanmasına katkıda bulunmak adına yatırımların uygulanabilirliği olan alanlarda biyokütle enerjisinin üretiminin artırılması önceliklidir.

Amaç 4.1.D Hane, işyerleri ve sosyal alanlarda farklı enerji türlerinin kullanımının artırılması

Stratejik Önem: Hane ve işyerleri bireysel olarak güneş, biyokütle ve rüzgâr enerjisini kullanarak, belirli faaliyet ve ihtiyaçlarda elektrik enerjisi kullanımını azaltabilmekte, enerji tasarrufu sağlanmaktadır. Bölgede ülke geneline göre daha yüksek düzeydeki kişi başına düşen enerji tüketimi ve yenilenebilir enerji kaynaklarındaki potansiyel göz önüne alındığında, kişi veya işletmelerin ısınmalarını sağlamak veya kendileri kullanmak üzere küçük ölçeklerde biyokütle, güneş ve rüzgâr enerjisi kullanımlarının desteklenmesi önceliklidir.



Amaç 4.2.A Modern enerji üretim tesislerinin yaygınlaştırılması

Stratejik Önem: Yenilenebilir enerjiyle birlikte geleneksel enerji kaynaklarının değerlendirilmesi bir gerekliliktir. Modern üretim tesislerinin hayata geçirilmesi ve kullanılan teknoloji düzeyinin iyileştirilmesi, gerek verimi arttıracak gerekse çevreye olan olumsuz etkileri azaltacaktır. Bu çerçevede, bölgede ham maddenin bulunduğu veya ihtiyaç duyulan ilçelerde, sürdürülebilirlik ilkesine tezat oluşturmayacak şekilde verimi yüksek ve çevre dostu modern enerji üretim ve dönüşüm tesislerinin yapımı ve mevcut tesislerin modernizasyonu önceliklidir. Bu sayede, var olan doğal kaynaklardan daha uzun süre yararlanılması da mümkün kılınacaktır. Ayrıca enerji üretim tesislerinin atık ve çıktılarından diğer sektörlerde yararlanılacak şekilde entegre tesislerin kurulması diğer sektörlerin girdi maliyetlerini düşürürken tesislerin verimliliğini arttıracaktır. Bu kapsamda bölgede modern enerji üretim tesislerinin yaygınlaştırılması önceliklidir.

Amaç 4.2.B Dağıtım altyapısının iyileştirilmesi

Stratejik Önem: Bölgenin hızla gelişen ve büyüyen bir bölge olması ve sanayi altyapısına ilişkin yatırımların çoğalmasıyla dağıtım altyapısında sıkıntılar yaşanabilmektedir. Bölgede elektrik dağıtımının daha etkin gerçekleştirilmesi, dağıtım sürecindeki kayıpların azaltılması, çevre ve görüntü kirliliğinin azaltılması amaçlarıyla Bölge genelinde iyileştirmelere ihtiyaç duyulmaktadır. Bu çerçevede, dağıtım altyapısının iyileştirilmesiyle ilişkilendirilecek hatların yeraltına alınarak yenilenmesi, trafo ve enerji dağıtım merkezlerinin kurulmasına ilişkin stratejiler önceliklidir.

Amaç 4.2.C Hane, işyerleri ve sosyal alanlarda enerji verimliliğinin artırılması

Stratejik Önem: Enerji tüketiminin gelişme ve yaşam standartlarını etkilemeden azaltılması ancak tasarruf politikalarıyla mümkündür. Bölgede hane ve işyerlerinde az elektrik tüketen makine ve teçhizat kullanılması yoluyla enerji tasarrufuna önem verilmesi gerekmektedir. Zira Bölgede sanayi ve mesken alanlarında enerji tüketimi yüksek düzeydedir. Bu stratejinin etkin şekilde hayata geçirilebilmesi adına öncelikli bir diğer husus ise bu kapsamda farkındalık faaliyetlerinin artırılması önceliklidir.

D) KÜTAHYA 3. YEGEP EYLEM PLANI

Tarım

Proje İsmi	Konumu	2017-2019 Döneminde Yapılacak Faaliyetler	Sorumlu Kurum	Öneri Finansman Kaynağı
Modern Üretim Tekniklerinin Yaygınlaştırılması	İl Geneli	<ul style="list-style-type: none"> • Modern sulama tekniklerinin yaygınlaştırılması • Damla sulama ve yağmurlama sulama yöntemlerine geçiş sağlanması • Uygun alanlarda jeotermal seracılığın geliştirilmesine yönelik faaliyetlerin yapılması • Çiftçilere gerekli farkındalık eğitimlerinin verilmesi 	Kütahya İl Gıda, Tarım ve Hayvancılık Müdürlüğü	<ul style="list-style-type: none"> • Kalkınma Ajansı destekleri (TD) • Kalkınma Ajansı destekleri (DFD) • Sorumlu kurum bütçesi
Katma Değeri Yüksek Üretim Tekniklerinin Yaygınlaştırılması	İl Geneli	<ul style="list-style-type: none"> • Organik tarım ile ilgili bilinçlendirme faaliyetlerinin yapılması • İyi tarım uygulamalarının yaygınlaştırılması • Doğru ürün yetiştirilmesi faaliyetlerinin yaygınlaştırılması • Çiftçilere gerekli farkındalık eğitimlerinin verilmesi • Coğrafi İşaret Sertifikası ile ilgili çalışmaların yaygınlaştırılması 	Kütahya İl Gıda, Tarım ve Hayvancılık Müdürlüğü	<ul style="list-style-type: none"> • Kalkınma Ajansı destekleri (TD) • Kalkınma Ajansı destekleri (DFD) • Sorumlu kurum bütçesi
Ürün Kalite ve Standartlarının Geliştirilmesi	İl Geneli	<ul style="list-style-type: none"> • Hayvan ve bitki hastalıkları ile mücadelede kalıntı sorunlarını en aza indirecek çevre ve maliyet etkin yöntemlerin kullanılması • Yurt dışı pazarlardan talep edilen sertifikaların alınması konusunda kooperatif ve/veya üreticilere teknik destek sağlanması 	Kütahya İl Gıda, Tarım ve Hayvancılık Müdürlüğü	<ul style="list-style-type: none"> • Kalkınma Ajansı destekleri (TD) • Kalkınma Ajansı destekleri (DFD) • Sorumlu kurum bütçesi



Tarım

Proje İsmi	Konumu	2017-2019 Döneminde Yapılacak Faaliyetler	Sorumlu Kurum	Öneri Finansman Kaynağı
Tarımsal Girdi Kalitesinin İyileştirilmesi	İl Geneli	<ul style="list-style-type: none">Sertifikalı tohumun yaygınlaştırılmasıÜretime uygun yem ve tohum kullanımının teşvik edilmesiVerimi yüksek damızlık hayvanların seçiminin teşvik edilmesi	Kütahya İl Gıda, Tarım ve Hayvancılık Müdürlüğü	<ul style="list-style-type: none">Kalkınma Ajansı destekleri (TD)Sorumlu kurum bütçesi
Sulanan Arazi Miktarlarının Artırılması	İl Geneli	<ul style="list-style-type: none">Yeni su kaynaklarının araştırılmasına yönelik çalışmaların yapılmasıMevcut sulama alt yapılarının iyileştirilmesiSulama yapmaya olanak sağlayacak gölet ve barajların sayılarının artırılması	DSİ 3.Bölge Müdürlüğü	<ul style="list-style-type: none">Kalkınma Ajansı destekleri (DFD)Sorumlu kurum bütçesi

Maden

Proje İsmi	Konumu	2017-2019 Döneminde Yapılacak Faaliyetler	Sorumlu Kurum	Öneri Finansman Kaynağı
Maden Arama ve Zenginleştirme Faaliyetlerinin İyileştirilmesi	İl Geneli	<ul style="list-style-type: none">Düşük tenörlü cevherlerin zenginleştirilmesine yönelik ön fizibilite çalışmalarının yapılması	Maden Tetkik ve Arama Kuzeybatı Bölge Müdürlüğü	<ul style="list-style-type: none">Kalkınma Ajansı destekleri (DFD)Sorumlu kurum bütçesi

Çevre

Proje İsmi	Konumu	2017-2019 Döneminde Yapılacak Faaliyetler	Sorumlu Kurum	Öneri Finansman Kaynağı
Sanayide Çevre Dostu ve Sürdürülebilir Üretimin Geliştirilmesi	İl Geneli	<ul style="list-style-type: none"> OSB'lerde atık su arıtma tesislerinin kurulması veya modernizasyonu Sanayi atıklarının geri kazanılmasına yönelik OSB'ler bünyesinde tesislerin kurulması Sanayi tesislerinde gaz arıtımı yapılması, zararlı gaz emisyon miktarının az olduğu teknolojilerin kullanılması Gediz Havzası'nda su ve toprak kirliliğinin azaltılmasına yönelik fizibilite çalışmaları yapılması 	Kütahya Çevre ve Şehircilik İl Müdürlüğü	<ul style="list-style-type: none"> Kalkınma Ajansı destekleri (DFD) Kalkınma Ajansı destekleri (PTÇ) Sorumlu kurum bütçesi
Tarımda Çevre Dostu ve Sürdürülebilir Üretimin Geliştirilmesi	İl Geneli	<ul style="list-style-type: none"> Gübre ve tarım ilaçlarının kullanımının toprak kirliliği yaratmayacak şekilde uygun tür, zaman ve miktarda kullanılmasının sağlanması Ekolojik risk haritasının çıkarılması Çevre dostu tarım uygulamaları konusunda çiftçi eğitiminin sağlanması 	Kütahya İl Gıda, Tarım ve Hayvancılık Müdürlüğü	<ul style="list-style-type: none"> Kalkınma Ajansı destekleri (DFD) Kalkınma Ajansı destekleri (TD) Sorumlu kurum bütçesi
Yerleşim Merkezlerinde Çevresel Altyapıların İyileştirilmesi	İl Geneli	<ul style="list-style-type: none"> Kentsel alanlarda atık su arıtma tesislerinin kurulması veya modernize edilmesi Kentsel alanlarda düzenli depolama tesislerine geçilmesi Katı atıkların geri kazanımına yönelik mevcut tesislerin modernize edilmesi veya yeni tesislerin kurulması 	Kütahya Belediye Başkanlığı	<ul style="list-style-type: none"> Kalkınma Ajansı destekleri (DFD) Kalkınma Ajansı destekleri (PTÇ) Kalkınma Ajansı destekleri (TD) Sorumlu kurum bütçesi
Yerleşim Alanlarında Çevre Duyarlılığının Artırılması	İl Geneli	<ul style="list-style-type: none"> Çevre bilincinin (hava, su, toprak kirliliği) özellikle okul seviyesinde artırılması Doğalgaz kullanımının yaygınlaştırılması Hanelerde tasarrufun özendirilmesi 	Kütahya Çevre ve Şehircilik İl Müdürlüğü	<ul style="list-style-type: none"> Kalkınma Ajansı destekleri (TD) Sorumlu kurum bütçesi



Enerji

Proje İsmi	Konumu	2017-2019 Döneminde Yapılacak Faaliyetler	Sorumlu Kurum	Öneri Finansman Kaynağı
Yenilenebilir Enerji Kaynaklarının Kullanımının Artırılması	İl Geneli	<ul style="list-style-type: none">• Rüzgar enerjisi yatırım talebi olan alanlarda detaylı fizibilite çalışmalarının yapılması• Jeotermal enerjide birinci derecede öncelikli ilçelerde enerji üretimine yönelik detaylı fizibilite çalışmalarının yapılması• Jeotermal enerjide birinci ve ikinci derece öncelikli ilçelerde konut ısıtmasına yönelik alt yapıların sağlanması• Biyogaz enerjisinde birinci öncelikli (bitkisel/hayvancılık) ilçelerde enerji üretimine yönelik fizibilite çalışmalarının yapılması• Enerji kaynaklarının doğru kullanımı konusunda farkındalığın artırılması	Kütahya İl Özel İdaresi	<ul style="list-style-type: none">• Kalkınma Ajansı destekleri (PTÇ)• Kalkınma Ajansı destekleri (DFD)• Sorumlu kurum bütçesi
Dağıtım Altyapısının İyileştirilmesi	İl Geneli	<ul style="list-style-type: none">• OSB'lerde elektrik dağıtım hatlarının modernize edilmesi• OSB'lerde elektrik kaçaklarının azaltılmasına yönelik önlemlerin alınması ve altyapı çalışmalarının desteklenmesi	Kütahya Bilim Sanayi ve Teknoloji İl Müdürlüğü	<ul style="list-style-type: none">• Kalkınma Ajansı destekleri (PTÇ)• Kalkınma Ajansı destekleri (DFD)• Sorumlu kurum bütçesi



Notlar



T.C. Zafer Kalkınma Ajansı Genel Sekreterliği

Cumhuriyet Mah. Öncü Sk. No:39 43020 Merkez/Kütahya

T: (0274) 271 77 61-62

F: (0274) 271 77 63

E-posta: info@zafer.org.tr

www.zafer.org.tr

www.2023.zafer.org.tr

www.zaferin.org.tr

www.zaferinvest.org.tr

Kütahya Yatırım Destek Ofisi

Cumhuriyet Mah. Öncü Sk.

No:39 43020 Merkez/Kütahya

T: (0274) 271 77 61-62

F: (0274) 271 77 63

E-posta: kutahyaydo@zafer.org.tr

ISBN: 978-605-66225-8-8

