



**T.C.  
KUZEYDOĞU ANADOLU KALKINMA AJANSI**



**KUZEYDOĞU ANADOLU BÖLGESİ'NDE KIRSAL KALKINMA  
(Araştırma Raporu)**

**-Her hakkı saklıdır.-**

**Eylül, 2023.**

## İÇİNDEKİLER

<b>1. GİRİŞ.....</b>	<b>1</b>
<b>2. TEMEL GÖSTERGELER ANALİZİ.....</b>	<b>5</b>
2.1. İdari Yapı.....	5
2.2. Yaşam Altyapısı.....	6
2.3. Nüfus ve Demografi.....	12
2.4. Sağlık.....	16
2.5. Öğrenim.....	18
<b>3. GENEL EKONOMİK GÖRÜNÜM ANALİZİ.....</b>	<b>21</b>
3.1. Genel Görünüm.....	21
3.2. Tarım Sektörü.....	33
3.3. Turizm Sektörü.....	47
3.4. Sivil Toplum Kuruluşu Altyapısı.....	56
3.6. Göç.....	57
<b>4. YATIRIM ORTAMI.....</b>	<b>59</b>
4.1. Sosyo-Ekonomik Gelişmişlik Endeksi (SEGE) Değerlendirilmesi.....	59
4.2. SWOT (GAZFT) Analizi.....	59
4.3. Potansiyeller ve Kırılganlıklar.....	61
4.4. Uygun Yatırım Alanları.....	63
<b>5. KUZEYDOĞU ANADOLU BÖLGESİ'NDEKİ KIRSAL YERLEŞİM YERLERİ BAĞLAMINDA KALKINMAYA YÖNELİK ÖNERİLER.....</b>	<b>71</b>
<b>6. GENEL DEĞERLENDİRME VE SONUÇ.....</b>	<b>79</b>
<b>KAYNAKÇA.....</b>	<b>85</b>

## TABLULAR

Tablo 1. Kuzeydoğu Anadolu Bölgesi'nde Kırsal Yerleşim Yeri Niteliği Taşıyan İlçeler .....	2
Tablo 2. Kuzeydoğu Anadolu Bölgesi'ndeki Kırsal Yerleşim Yerlerine İlişkin İstatistikler .....	5
Tablo 3. Kuzeydoğu Anadolu Bölgesi'ndeki Kırsal Yerleşim Yerlerinde Yol Altyapısı.....	6
Tablo 4. Kuzeydoğu Anadolu Bölgesi'nde Kırsal Nüfusun Şebekeli Suyu ve Kanalizasyona Erişimi.....	7
Tablo 5. Kuzeydoğu Anadolu Bölgesi'nde Kırsal Nüfusun Bir Üst Merkeze Erişim Durumu.....	8
Tablo 6. Kuzeydoğu Anadolu Bölgesi'ndeki Kırsal Yerleşim Yerlerinde Tesis Altyapısı.....	10
Tablo 7. Kuzeydoğu Anadolu Bölgesi'ndeki Kırsal Yerleşim Yerlerinde Yerleşim Türlerine Göre Nüfusun Yapısı - Kış Dönemi.....	12
Tablo 8. Kuzeydoğu Anadolu Bölgesi'ndeki Kırsal Yerleşim Yerlerinde Yerleşim Türlerine Göre Nüfusun Yapısı - Yaz Dönemi.....	13
Tablo 9. Kuzeydoğu Anadolu Bölgesi'ndeki Kırsal Yerleşim Yerlerinde İkamet Eden Yabancı Uyruklu Kişi Sayısı ve Başlıca Geçim Kaynakları .....	13
Tablo 10. Kuzeydoğu Anadolu Bölgesi'nde Kırsal Nüfusun Yaş Dağılımı (2021) .....	14
Tablo 11. Kuzeydoğu Anadolu Bölgesi'ndeki Kırsal Yerleşim Yerlerinde Nüfusun Cinsiyete Göre Dağılımı ve Yaş Ortalaması (2021).....	15
Tablo 12. Kuzeydoğu Anadolu Bölgesi'ndeki Kırsal Yerleşim Yerlerinde Niteliğine Göre Sağlık Tesislerinin Bulunma Durumu .....	16
Tablo 13. Kuzeydoğu Anadolu Bölgesi'ndeki Kırsal Yerleşim Yerlerinde Niteliğine Göre Öğrenim Kurumlarının Bulunma Durumu .....	17
Tablo 14. Kuzeydoğu Anadolu Bölgesi'ndeki Kırsal Yerleşim Yerlerinde Temel Geçim Kaynakları .....	20
Tablo 15. Kuzeydoğu Anadolu Bölgesi'ndeki Kırsal Yerleşim Yerlerinde Gerçekleştirilen Üretim Faaliyetleri (%).....	22
Tablo 16. Kuzeydoğu Anadolu Bölgesi'ndeki Kırsal Yerleşim Yerlerinde İstihdamın Mevcut Durumuna İlişkin Veriler .....	24
Tablo 17. Kuzeydoğu Anadolu Bölgesi'ndeki Kırsal Yerleşim Yerlerinde Bulunan Üretim Tesislerine İlişkin İstatistikler .....	25
Tablo 18. Kuzeydoğu Anadolu Bölgesi'ndeki Kırsal Yerleşim Yerlerinde Bulunan Maden Rezervleri.....	27
Tablo 19. Kuzeydoğu Anadolu Bölgesi'ndeki Kırsal Yerleşim Yerlerine İlişkin İklim Verileri .....	31

Tablo 20. Kuzeydoğu Anadolu Bölgesi'ndeki Tarım Alanı Türlerine İlişkin İstatistikler (dekar)..32	32
Tablo 21. Kuzeydoğu Anadolu Bölgesi'ndeki Bitkisel Üretimin İstatistikleri .....	33
Tablo 22. Kuzeydoğu Anadolu Bölgesi'ndeki Örtüaltı Tarım Alanı İstatistikleri (dekar).....	34
Tablo 23. Kuzeydoğu Anadolu Bölgesi'ndeki Bitkisel Üretim Miktarı (ton).....	35
Tablo 24. Kuzeydoğu Anadolu Bölgesi'nde Yem Bitkileri Üretim Miktarı (ton).....	35
Tablo 25. Kuzeydoğu Anadolu Bölgesi'nde Sebze Üretim Miktarı (ton).....	36
Tablo 26. Kuzeydoğu Anadolu Bölgesi'ndeki Meyve Üretim Miktarı (ton).....	37
Tablo 27. Kuzeydoğu Anadolu Bölgesi'ne Ait Son 5 Yıllık Bitkisel Üretim Değeri (Bin TL).....	38
Tablo 28. Kuzeydoğu Anadolu Bölgesi'ndeki Hayvan Sayılarına İlişkin İstatistikler (2021).....	39
Tablo 29. Düzey 2 Bölgelerinde Büyükbaş ve Küçükbaş Hayvan Sayılarının Karşılaştırması (2021).....	40
Tablo 30. Kuzeydoğu Anadolu Bölgesi Arıcılık Sektörü İstatistikleri (2021) .....	44
Tablo 31. Kuzeydoğu Anadolu Bölgesi'nin Son 5 Yıllık Hayvansal Ürün Değeri (Bin TL).....	45
Tablo 32. Kuzeydoğu Anadolu Bölgesi'ndeki Ormanlık Alanlara İlişkin İstatistikler (2021).....	45
Tablo 33. Kuzeydoğu Anadolu Bölgesi'ndeki Kırsal Yerleşim Yerlerinde Yer Alan Doğal, Tarihi ve Kültürel Değerler.....	46
Tablo 34. Kuzeydoğu Anadolu Bölgesi'nde Kırsal Yerleşim Yerlerine Ait Yöresel Lezzetler .....	50
Tablo 35. Kuzeydoğu Anadolu Bölgesi'ndeki Kırsal Yerleşim Yerlerinde Turizm İşletme Belgeli Konaklama Tesislerinde Geceleme, Ortalama Kalış Süresi ve Doluluk Oranlarının İlçelere Göre Dağılımı (2019).....	53
Tablo 36. Kuzeydoğu Anadolu Bölgesi'ndeki Kırsal Yerleşim Yerlerinde Belediye İşletme Belgeli Konaklama Tesislerinde Geceleme, Ortalama Kalış Süresi ve Doluluk Oranlarının İlçelere Göre Dağılımı (2019) .....	54
Tablo 37. Kuzeydoğu Anadolu Bölgesi'ndeki Kırsal Yerleşim Yerlerinde Sivil Toplum Kuruluşlarının Sayısına İlişkin İstatistikler .....	55
Tablo 38. Kuzeydoğu Anadolu Bölgesi'ndeki Kırsal Yerleşim Yerleri İçin Belirlenmiş Olan Uygun Yatırım Alanları .....	62
Tablo 39. Kuzeydoğu Anadolu Bölgesi'ndeki Kırsal Yerleşim Yerleri İçin Belirlenen Proje Fikirleri .....	63

## HARİTALAR

Harita 1: Kuzeydoğu Anadolu Bölgesi'ndeki Kırsal Yerleşim Yerlerinde Atık Su Altyapısı .....	8
Harita 2: Kuzeydoğu Anadolu Bölgesi'ndeki Kırsal Nüfusun Bir Üst Merkeze Erişim Durumu.....	9
Harita 3: Kuzeydoğu Anadolu Bölgesi'ndeki Kırsal Yerleşim Yerlerinde Sağlık Odaklı Hareketlilik- Aile Sağlığı Merkezi.....	16
Harita 4: Kuzeydoğu Anadolu Bölgesi'ndeki Kırsal Yerleşim Yerlerinde Sağlık Odaklı Hareketlilik - Hastane .....	17
Harita 5: Kuzeydoğu Anadolu Bölgesi'ndeki Kırsal Yerleşim Yerlerinde Eğitim Odaklı Hareketlilik - İlkokul .....	18
Harita 6: Kuzeydoğu Anadolu Bölgesi'ndeki Kırsal Yerleşim Yerlerinde Eğitim Odaklı Hareketlilik - Ortaokul .....	19
Harita 7: Kuzeydoğu Anadolu Bölgesi'ndeki Kırsal Yerleşim Yerlerinde Eğitim Odaklı Hareketlilik - Lise .....	19
Harita 8: Kuzeydoğu Anadolu Bölgesi'ndeki Kırsal Yerleşim Yerlerinde Eğitim Odaklı Hareketlilik - Meslek Lisesi .....	20
Harita 9: Kuzeydoğu Anadolu Bölgesi'ndeki Kırsal Yerleşim Yerlerindeki Geçim Kaynakları .....	22
Harita 10. Bayburt İlindeki Maden Rezervleri.....	28
Harita 11. Erzincan İlindeki Maden Rezervleri.....	29
Harita 12. Erzurum İlindeki Maden Rezervleri.....	29
Harita 13: Kuzeydoğu Anadolu Bölgesi'ndeki Kırsal Yerleşim Yerlerinde Büyükbaş Hayvan Yetiştiriciliğinin Dağılımı .....	42
Harita 14: Kuzeydoğu Anadolu Bölgesi'ndeki Kırsal Yerleşim Yerlerinde Küçükbaş Hayvan Yetiştiriciliğinin Dağılımı .....	43
Harita 15: Kuzeydoğu Anadolu Bölgesi'ndeki Kırsal Yerleşim Yerlerinde Kümes Hayvanları Yetiştiriciliğinin Dağılımı .....	43
Harita 16: Kuzeydoğu Anadolu Bölgesi'ndeki Kırsal Yerleşim Yerlerinde Arı Yetiştiriciliğinin Dağılımı.....	44
Harita 17: Bayburt İlinde Kırsal Yerleşimlerde Yerleşimler Arası Verilen Göç .....	56
Harita 18: Erzincan İlinde Kırsal Yerleşimlerde Yerleşimler Arası Verilen Göç .....	57
Harita 19: Erzurum İlinde Kırsal Yerleşimlerde Yerleşimler Arası Verilen Göç .....	57

## 1. GİRİŞ

2021-2023 yıllarını kapsayacak şekilde hazırlanan “Ulusal Kırsal Kalkınma Stratejisi”ne göre; kırsal kalkınma, çok sektörlü ve birden çok düzeyli mekânsal yapıya sahip yatay bir politika alanı olarak kırsal alanda yaşayan fertlerin ekonomik ve sosyal refahı ile yaşam kalitesini artırma sürecidir (UKKS, 2021). Kırsal kalkınma anlamında yürüttüğü değerli çalışmalar ile tanınan M. J. Moseley ise kırsal kalkınmayı daha yalın bir şekilde “*kırsal yerleşim yerlerindeki insanların yaşam kalitesini ve ekonomik refahını iyileştirme süreci*” olarak tanımlamıştır. (Moseley, 2003)

Kırsal yerleşim yerleri; Türkiye’de ve Dünyada başta bitkisel ve hayvansal üretim olmak üzere canlı yaşamı için vazgeçilmez olan değerlerin üretildiği/oluşturulduğu alanlardır. Öte yandan, insan yaşamının sürdürülebilirliği açısından büyük önemi olan kırsal yerleşim yerlerindeki nüfus sürekli azalmakta ve bu durum özellikle gıda zinciri bağlamında her geçen gün büyüyen bir tehdide dönüşmektedir. Somutlaştırmak gerekirse, 1960 yılı itibarıyla dünya nüfusunun %66’sı kırsal yerleşim yerlerinde yaşamakta iken bu oran 2022 yılı itibarı ile %43’e düşmüştür. Aynı istatistiklere göre Türkiye nüfusunun %68,48’i kırsal yerleşim bölgelerinde yaşamakta iken söz konusu oran 2022 yılı itibarı ile %22,98’e düşmüştür.(Data-World Bank, 2023) İlgili istatistikler incelendiğinde, Türkiye’de kırsal yerleşim yerlerindeki nüfus azalışının dünyadaki azalışa kıyasla dramatik bir düzeyde gerçekleştiği görülmektedir.

Türkiye Cumhuriyeti On Birinci Kalkınma Planı (2019-2023) ile Türkiye İstatistik Kurumu’na (TÜİK) verilen görev doğrultusunda yapılan güncel sınıflandırmaya<sup>1</sup> göre ise; 2022 yılı sonu itibarı ile Türkiye nüfusunun %67,9’u yoğun kent, %14,8’i orta yoğun kent, %17,3’ü ise kır olarak tanımlanan yerleşim yerlerinde yaşamaktadır. (TÜİK, 2023)

2022 yılı TÜİK verilerine göre, TRA1 Düzey 2 Bölgesi<sup>2</sup>nde nüfusu 20 binden düşük olan ve kırsal yerleşim yeri niteliği taşıyan 19 adet ilçe merkezi bulunmaktadır (Tablo 1). Bayburt ve Erzincan

---

<sup>1</sup>TÜİK tarafından yapılan yeni sınıflandırma doğrultusunda Türkiye’deki yerleşim yerleri “yoğun kent”, “orta yoğun kent” ve “kır” şeklinde tanımlanmıştır. Söz konusu sınıflandırma kapsamında; yoğun kent, nüfusun en az %50’sinin kent merkezi gridlerinde yaşadığı yerleşim yerlerini, orta yoğun kent, yoğun kent ve kır olma koşullarını sağlamayan yerleşim yerlerini, kır ise nüfusun %50’sinden fazlasının kırsal gridlerde yaşadığı yerleşim yerlerini ifade etmektedir.

<sup>2</sup> TÜİK tarafından yapılan istatistiki bölge sınıflandırmasına göre Erzurum, Erzincan ve Bayburt illerini kapsayan bölge TRA1 Düzey 2 Bölgesi olarak nitelendirilmiştir. TRA1 Düzey 2 Bölgesi genel olarak Anadolu’nun kuzeyinde

illerinin merkez ilçeleri hâricindeki tüm ilçeleri kırsal yerleşim yeri niteliği taşıırken, Erzurum ilinde ise 9 ilçe kırsal yerleşim yeri niteliği taşımaktadır. Ayrıca, Kuzeydoğu Anadolu Bölgesi'nde yer alan illerden birisi olan Erzurum, büyükşehir belediyesi statüsünde olup ilde bulunan köyler ve beldeler “kırsal mahalle” olarak değerlendirilmektedir.

Öte yandan, Türkiye Cumhuriyeti On Birinci Kalkınma Planı'nın (2019-2023) 2.4.6. Kırsal Kalkınma Başlığı altında yer alan 711.1 numaralı tedbiri kapsamında kırsal istatistiklerin il ve ilçe bazında üretilmesi için kırsal alan tanımının Avrupa Birliği ile uyumlu hâle getirilmesi çabası çerçevesinde TÜİK tarafından gerçekleştirilen kentleşme derecesi çalışmasına göre; Kuzeydoğu Anadolu Bölgesi'nde yer alan ilçelerden 23 tanesinin kır olarak sınıflandırıldığı görülmektedir. Söz konusu çalışmaya göre; Bölgedeki 2 ilçe (Kemah ve Kemaliye) “çok düşük yoğunluklu kır”, 5 ilçe (Çayırılı, İliç, Tercan, Demirözü ve Otlukbeli) “kır”, 16 ilçe (Çat, Hınıs, İspir, Karayazı, Narman, Pasinler, Olur, Refahiye, Şenkaya, Tekman, Tortum, Aydıntepe, Karaçoban, Uzundere, Pazaryolu ve Köprüköy) ise “düşük yoğunluklu kır” olarak sınıflandırılmıştır. Ancak kent-kır ayrımını yeni metrikler üzerinden ele alan söz konusu çalışma kapsamındaki ilçe bazlı istatistikler, bu raporun hazırlandığı dönemde TÜİK tarafından henüz yayımlanmamış olduğundan ötürü çalışma içeriğinde göz ardı edilmiştir. Bununla birlikte ifade etmek gerekir ki; TÜİK'in sınıflandırma ölçülerine göre kırsal alan sınıfında yer almayıp Avrupa Kentleşme Dereceleri çalışmasına göre kır olarak tanımlanan Bölge ilçeleri olan Hınıs, Karaçoban, Karayazı, Pasinler ve Tekman, bu çalışmada yer alan ve Tablo 1'de belirtilen yerleşim yerleri ile “yaşam altyapısı”, “genel ekonomik görünüm”, “mevcut sektörel durum” ve “yatırım ortamı” gibi odak başlıklar bağlamında önemli ölçüde benzerlik göstermektedir.

---

doğu-batı ekseninde konumlanan bir bölgedir. TRA1 Düzey 2 Bölgesi illerinde sürdürülebilir bölgesel kalkınmayı sağlama amacı ile kurulmuş olan ajansın ismi faaliyet bölgesi de dikkate alınmak suretiyle Kuzeydoğu Anadolu Kalkınma Ajansı olarak belirlenmiştir. Bu sebeptendir ki, benzer çalışmalarda da olduğu üzere, Kuzeydoğu Anadolu Kalkınma Ajansı tarafından bölgesel ölçekte hazırlanan çalışmalarda “TRA1 Düzey 2 Bölgesi” ifadesi yerine daha anlaşılır olunması için “Kuzeydoğu Anadolu Bölgesi” ifadesi kullanılmaktadır. Bu ve benzeri çalışmalarda “Kuzeydoğu Anadolu Bölgesi” olarak isimlendirilen bölge; Erzurum, Erzincan ve Bayburt illerinin mülki sınırlarını bir bütün olarak kapsayan bölgedir.

**Tablo 1. Kuzeydoğu Anadolu Bölgesi'nde Kırsal Yerleşim Yeri Niteliği Taşıyan İlçeler**

Sayı	İl	İlçe	Nüfus
1	Bayburt	Aydıntepe	6.234
2	Bayburt	Demirözü	8.531
3	Erzincan	Çayırlı	8.383
4	Erzincan	İliç	9.109
5	Erzincan	Kemah	7.374
6	Erzincan	Kemaliye	5.033
7	Erzincan	Otlukbeli	2.577
8	Erzincan	Refahiye	11.367
9	Erzincan	Tercan	16.110
10	Erzincan	Üzümlü	13.928
11	Erzurum	Çat	16.239
12	Erzurum	İspir	14.955
13	Erzurum	Köprüköy	14.939
14	Erzurum	Narman	12.767
15	Erzurum	Olur	6.367
16	Erzurum	Pazaryolu	3.762
17	Erzurum	Şenkaya	16.821
18	Erzurum	Tortum	17.545
19	Erzurum	Uzundere	7.800

**Kaynak:** TÜİK, 2022.

Dünyada kırsal kalkınmaya ilişkin paradigmlar özellikle son 20 yıldır önemli ölçüde değişmiştir. OECD tarafından 2016 yılında yayımlanan “21. Yüzyıl İçin Yeni Bir Kırsal Kalkınma Paradigması” isimli çalışmada(OECD, 2016) da ayrıntılı olarak incelendiği üzere; 2000’li yıllardan günümüze kadar geçen süre zarfında Dünyadaki kırsal kalkınma yaklaşımı; salt fiziksel



altyapıyı güçlendirmeyi değil insanların yaşam koşullarını da iyileştirmeyi amaçlayan, kamu-özel sektör-sivil toplum örgütleri ve üniversiteler arasındaki işbirliğini ve yönetişimi merkeze koyan, kırsalda yaşayanları geçim anlamında sübvansiyonlara/dış fonlamaya bağımlı hâle getirmeyen, planlı-programlı, çevreye duyarlı ve sürdürülebilir bir kırsal kalkınmayı sağlama hedefine odaklanmaktadır.

Söz konusu paradigma dönüşümüne uygun olarak Türkiye'de ve Kuzeydoğu Anadolu Bölgesi'nde de sürdürülebilir kırsal kalkınmayı sağlamaya yönelik planlama ve programlama çalışmaları yürütülmektedir. Bayburt, Erzincan ve Erzurum illerini kapsayan Kuzeydoğu Anadolu Bölgesi için kırsal kalkınma temalı olarak gerçekleştirilen çalışmalara altlık oluşturulması amacıyla hazırlanan *"Kuzeydoğu Anadolu Bölgesi'nde Kırsal Kalkınma"* isimli bu rapor; *"Giriş"*, *"Temel Göstergeler Analizi"*, *"Genel Ekonomik Görünüm"*, *"Yatırım Ortamı"*, *"Kuzeydoğu Anadolu Bölgesi'ndeki Kırsal Yerleşim Yerleri Bağlamında Kalkınmaya Yönelik Öneriler"* ile *"Genel Değerlendirme ve Sonuç"* isimli altı bölümden oluşmaktadır.

- **"Giriş"** başlıklı birinci bölümde; kırsal kalkınmanın tanımı yapılarak Dünyadaki, Türkiye'deki ve Kuzeydoğu Anadolu Bölgesi'ndeki kırsal nüfus verileri paylaşılmıştır. Ayrıca, raporun çerçevesi ve metodolojisi ortaya koyulmuştur.
- **"Temel Göstergeler"** başlıklı ikinci bölümde; Kuzeydoğu Anadolu Bölgesi'ndeki idari (mülki) yapı, yaşam altyapısı, nüfus-demografi, sağlık ve öğrenim verileri üzerinden Bölgenin kırsal yerleşim yerlerindeki mevcut durum değerlendirilmiştir.
- **"Genel Ekonomik Görünüm"** başlıklı üçüncü bölümde; Bölgedeki mevcut ekonomik görünüme genel olarak değinildikten sonra kırsal yerleşim yerleri sektör odaklı olarak ele alınmıştır.
- **"Yatırım Ortamı"** başlıklı dördüncü bölümde; Bölgenin kırsal kalkınma bağlamındaki potansiyelleri ve kırılganlıkları ortaya koyulmuş ve Bölge kırsalındaki yatırım ortamına ilişkin değerlendirmeler (SWOT/GZFT tespitleri) gerçekleştirilmiştir.
- **"Kuzeydoğu Anadolu Bölgesi'ndeki Kırsal Yerleşim Yerleri Bağlamında Kalkınmaya Yönelik Öneriler"** isimli beşinci bölümde, Bölgedeki kırsal yerleşim yerlerinde sürdürülebilir kalkınmanın sağlanabilmesi için geliştirilen öneriler; *"Genel Öneriler"*, *"Yaşam Altyapısını Güçlendirmeye Yönelik Öneriler"*, *"Yatırım Ortamını İyileştirmeye Yönelik Öneriler"*, *"Göçü Önlemeye/Tersine Çevirmeye Yönelik Öneriler"*, *"Markalaşma,*

*Tanıtım Ve Pazarlama Faaliyetlerine İlişkin Öneriler” ve “Sektörel Gelişme Odaklı Öneriler”* olmak üzere altı alt başlık çerçevesinde sunulmuştur.

- **“Genel Değerlendirme ve Sonuç”** bölümünde ise; çalışmada yer alan tespitler ve değerlendirmeler maddeler hâlinde -bir yönetici özeti şeklinde- paylaşılarak rapor tamamlanmıştır.

Raporda kullanılan verilerin ve bilgilerin temini kapsamında öncelikli olarak Türkiye İstatistik Kurumu (TÜİK) ve Türkiye’de Kentsel ve Kırsal Yerleşim Sistemleri Araştırması Projesi (YER-SİS) verilerinden yararlanılmıştır. Bununla birlikte, ulusal ve bölgesel ölçekli politika belgelerinden de (11. Kalkınma Planı, BGUS, 2022 SEGE, Ulusal Kırsal Kalkınma Stratejisi) büyük ölçüde istifade edilmiştir. İlgili veri tabanları ve politika belgeleri aracılığıyla elde edilen verilerin ve bilgilerin saha ile uyumunun teyidi amacıyla çalışmaya konu bütün teknik hususlarda 50’ye yakın paydaş ile mülakat tekniğiyle ayrı ayrı görüşülmüş ve önceden hazırlanan kısa anketler ve bilgi tabloları aracılığıyla yereldeki güncel fiili durum resmî yazışmalardan da yararlanılarak kayıt altına alınmıştır.

## 2. TEMEL GÖSTERGELER ANALİZİ

### 2.1. İdari Yapı

YER-SİS Projesi kapsamında gerçekleştirilen saha çalışmalarından elde edilen verilere göre; Bayburt ilinde 170 köy, Erzincan ilinde 522 köy, Erzurum ilinde ise 1055 kırsal mahalle olmak üzere Kuzeydoğu Anadolu Bölgesi’nde toplam 1.747 köy/kırsal mahalle bulunmaktadır (Tablo 2). Türkiye Mülki İdare Bölümleri Envanteri’nden elde edilen verilere göre Bayburt ilinde Arpalı ve Gökçedere, Erzincan ilinde ise Altınbaşak, Çadırkaya, Çağlayan, Kargın, Mercan ve Mollaköy olmak üzere Bölgede toplam 8 belde bulunmaktadır. TÜİK tarafından kırsal yerleşim yeri olarak nitelendirilen ilçeler de (20.000 ve altı nüfusa sahip tüm ilçeler) değerlendirmeye alındığında, Kuzeydoğu Anadolu Bölgesi’nde kırsal yerleşim yeri olarak ifade edilebilecek toplam belediye sayısı, 19’u ilçe belediyesi, 8’i ise belde belediyesi olmak üzere toplam 27’dir.

**Tablo 2. Kuzeydoğu Anadolu Bölgesi’ndeki Kırsal Yerleşim Yerlerine İlişkin İstatistikler**

	Köy Sayısı	Kırsal Mahalle Sayısı	Belde Sayısı
<b>Bayburt</b>	170	-	2

<b>Erzincan</b>	522	-	6
<b>Erzurum</b>	-	1055	-
<b>TRA1</b>	<b>692</b>	<b>1055</b>	<b>8</b>
<b>TR</b>	<b>18.186</b>	<b>18.464</b>	<b>386</b>

*Kaynak: YER-SİS, 2022.*

## 2.2. Yaşam Altyapısı

Bir yerin yaşam altyapısının değerlendirilmesi bakımından önem arz eden öncelikli kriter yol altyapısıdır. Kuzeydoğu Anadolu Bölgesi'nin yol altyapısına ilişkin verilere Tablo 3'te yer verilmiştir.

**Tablo 3. Kuzeydoğu Anadolu Bölgesi'ndeki Kırsal Yerleşim Yerlerinde Yol Altyapısı**

İller	Asfalt Yol		Beton Yol		Parke Yol		Stabilize Yol		Toprak (Ham) Yol		Diğer		Toplam	
	Sayı	Yüzde	Sayı	Yüzde	Sayı	Yüzde	Sayı	Yüzde	Sayı	Yüzde	Sayı	Yüzde	Sayı	Yüzde
<b>Bayburt</b>	456	62,72	0	0,00	1	0,14	118	16,23	151	20,77	1	0,14	727	100
<b>Erzincan</b>	1.070	59,98	0	0,00	2	0,11	424	23,77	280	15,70	8	0,45	1.784	100
<b>Erzurum</b>	1.479	42,98	5	0,15	2	0,06	658	19,12	1.286	37,37	11	0,32	3.441	100
<b>TRA1</b>	<b>3.005</b>	<b>50,32</b>	<b>5</b>	<b>0,08</b>	<b>5</b>	<b>0,08</b>	<b>1.200</b>	<b>20,10</b>	<b>1.717</b>	<b>28,75</b>	<b>20</b>	<b>0,33</b>	<b>5.972</b>	<b>100</b>

TR	70.425	63,56	2.536	2,29	309	0,28	20.392	18,40	16.576	14,96	570	0,51	110.808	100
----	--------	-------	-------	------	-----	------	--------	-------	--------	-------	-----	------	---------	-----

*Kaynak: YER-SİS, 2022.*

Kuzeydoğu Anadolu Bölgesi'ndeki kırsal yerleşim yerlerinin yol altyapısı incelendiğinde, Bölgedeki kırsal yerleşim yerlerinin yaklaşık %50'sinin asfalt yola, %29'unun toprak yola, %20'sinin ise stabilize yola sahip olduğu görülmektedir (Tablo 3). Söz konusu veriler, Bayburt ilinin asfalt yol altyapısının Erzincan ve Erzurum illerine göre daha iyi olduğunu, Bölgedeki diğer illere kıyasla daha geniş ve engebeli bir coğrafyaya sahip olan Erzurum ilinde ise kırsal yerleşim yerlerinin %40'ına yakınının yol altyapısının toprak yoldan oluştuğunu göstermektedir. Bu yönüyle Erzurum ilindeki kırsal yerleşim yerlerinde ulaşım altyapısının iyileştirilmesi gerektiği ifade edilebilir.

**Tablo 4. Kuzeydoğu Anadolu Bölgesi'nde Kırsal Nüfusun Şebekeli Suya ve Kanalizasyona Erişimi**

	Köy /Kırsal Mahalle/Belde Sayısı	Yeterli Atık Su ve Kanalizasyon Altyapısı Bulunan Köy/Kırsal Mahalle/Belde Sayısı	Yeterli Şebeke Suyu Altyapısı Bulunan Köy/Kırsal Mahalle/Belde Sayısı
<b>Bayburt</b>	172	168	169
<b>Erzincan</b>	528	342	507
<b>Erzurum</b>	1.055	859	1.001
<b>TRA1</b>	<b>1.755</b>	<b>1.369</b>	<b>1.677</b>
<b>TR</b>	<b>37.036</b>	<b>17.137</b>	<b>30.068</b>

*Kaynak: YER-SİS, 2022.*

**Not:** Bölgedeki kırsal nüfusun şebekeli su ve kanalizasyona erişimine ilişkin veriler, YER-SİS Projesi kapsamında gerçekleştirilen saha çalışmalarından temin edilmiştir.





Bölgedeki kırsal yerleşim yerlerinin bir üst merkeze erişim altyapısı, Türkiye'deki diğer kırsal yerleşim yerlerinin durumu ile benzerlik göstermektedir. Bölge içinde bir üst merkeze erişim altyapısı bakımından en güçlü il Erzurum olup Erzurum'u sırasıyla Erzincan ve Bayburt illeri takip etmektedir. Bununla birlikte, Bölgede yer alan kırsal yerleşim yerlerinden, istatistiki bölge sınıflandırmasına göre diğer bölgelere yakın olanların, bir üst merkeze erişim noktasında mülki olarak bağlı buldukları ilden ziyade coğrafi olarak yakın oldukları ile bağlı üst merkezleri tercih ettikleri YER-SİS verilerinden hareketle görülmektedir (Harita 2).

Bölgedeki yaşam altyapısı anlamında bir diğer önemli kriter olan tesis altyapısı bağlamındaki verilere Tablo 6'da yer verilmiştir.

**Tablo 6. Kuzeydoğu Anadolu Bölgesi'ndeki Kırsal Yerleşim Yerlerinde Tesis Altyapısı**

Tesisler	Bayburt	Erzincan	Erzurum	TRA1 Düzey 2 Bölgesi	TR
Bakkal/Market	53	50	213	316	14.533
Zincir Market	-	2	2	4	741
PTT Şubesi	4	10	6	20	1.146
ATM	1	4	5	10	669
Genişbant İnternet Erişimi (İnternet Altyapısı)	104	177	275	556	13.759
Mobil İnternet Erişimi	145	371	719	1.235	25.354
Hayvan Pazarı	1	2	6	9	234
Meslek Kursları ve Faaliyetleri	1	3	5	9	775
Kütüphane	1	4	11	16	625
Jandarma/Polis Karakolu	1	13	22	36	-
Değirmen	8	14	46	68	2.810
Enerji Üretim Tesisi	2	12	28	42	941

<b>Pazar Yeri</b>	1	2	4	7	1.730
<b>Kesimhane</b>	1	3	4	8	172
<b>Tavuk Çiftliği</b>	3	8	3	14	2.315
<b>Mandıra</b>	14	8	8	30	1.482
<b>El Sanatları Satış Yeri</b>	-	-	2	2	150
<b>Sosyal Tesis</b>	2	3	13	18	-
<b>Soğuk Hava Deposu</b>	-	5	1	6	523
<b>Amatör Spor Kulübü</b>	3	5	2	10	851
<b>Lisanslı Depo</b>	-	-	4	4	80
<b>Sanayi Sitesi</b>	1	1	1	3	273

**Kaynak:** YER-SİS, 2022.

**Not:** Bölgenin kırsal yerleşim alanlarında bulunan tesis ve altyapı hizmetlerine ilişkin veriler, YER-SİS Projesi kapsamında gerçekleştirilen saha çalışmalarından temin edilmiştir.

Kuzeydoğu Anadolu Bölgesi'ndeki kırsal yerleşim yerlerinin sosyal donatı ve benzeri diğer tesisler bakımından sahip olduğu altyapı incelendiğinde, Bölgedeki kırsal yerleşim yerlerinde yaşam kalitesine etki edecek en yaygın tesislerin bakkallar/marketler olduğu, Bölgedeki kırsal yerleşim yerlerinin yaklaşık %30'unda alışveriş ihtiyacının karşılanmasına imkân sağlayan bakkalların/marketlerin bulunduğu görülmektedir (Tablo 6).

Kırsaldaki yaşam kalitesinin bir diğer önemli göstergesi olan internet altyapısı bakımından ele alındığında, Bölgedeki kırsal yerleşim yerlerinin yaklaşık %30'unda geniş ağ internet altyapısının, %65'inde ise mobil internet altyapısının bulunduğu görülmektedir.

YER-SİS verileri kütüphane, spor kulüpleri, meslek kursları gibi sosyo-kültürel açıdan kırsaldaki yaşam kalitesini arttıracak tesisler ve araçlar bakımından değerlendirildiğinde ise, Bölgenin kırsaldaki altyapısının son derece zayıf olduğu ifade edilebilir.

YER-SİS verileri Bölgedeki kırsal yerleşim yerlerinde sosyal ve ekonomik faaliyetlere ilişkin donatılar ve tesisler bakımından incelendiğinde, pazar yerleri (köy pazarı ve canlı hayvan



pazarı) ve Bölgede köy odası/mahalle odası olarak nitelendirilen yapıların öne çıktığı görülmektedir. Bununla birlikte, Bölgede kırsal yerleşim yerlerindeki sanayi tesisleri, aile işletmesi ölçeğini aşan tarım işletmeleri ve yereldeki insanların sosyal yaşamlarını zenginleştirecek kültür ve sanata yönelik merkezlerin yok denecek kadar az olduğu YER-SİS saha çalışmaları ile elde edilen verilerden teyit edilmektedir.

Kuzeydoğu Anadolu Bölgesi'ndeki elektrik, doğal gaz ve iletişim hizmetleri sağlayıcıları aracılığıyla teyit edilen verilere göre; Bölgede kırsal yerleşim yeri olarak ifade edilebilecek köy, kırsal mahalle ve beldelerin tamamında elektrik ve telefon altyapısı mevcuttur. Bununla birlikte söz konusu yerleşim yerleri içinde doğal gaz altyapısına sahip yerleşim yeri oranı ise %5'in altındadır. Bu veriler doğrultusunda, Bölgedeki kırsal yerleşim yerlerinin özellikle ısınma, temizlik ve pişirme araçları/yöntemleri bağlamındaki yaşanılabilirlik düzeyinin istenen seviyede olmadığı değerlendirilmektedir.

### **2.3. Nüfus ve Demografi**

YER-SİS verileri incelendiğinde, Kuzeydoğu Anadolu Bölgesi'ndeki kırsal yerleşim yerlerinde yaz nüfusunun kış nüfusuna oranla yaklaşık %35 daha fazla olduğu görülmektedir (Tablo 7 ve Tablo 8). Bölgede yaz nüfusu kış nüfusuna oranla en çok artan il Erzincan iken, en az artan il ise Erzurum ilidir. Erzincan'da %100'ü aşan değişime karşılık Erzurum'da %10'un altında seyreden değişimin birçok sebebi bulunmakla birlikte, saha çalışmalarından hareketle, bu bağlamdaki asıl sebeplerin, Bölge illerine yaz aylarında yurt dışından gelen Türk ziyaretçiler ve iklimin belirleyici olduğu tarımsal faaliyetler olduğu ifade edilebilir. Somutlaştırmak gerekirse, Erzincan ilindeki dikkat çekici yaz nüfusu artışının başta Almanya ve Fransa olmak üzere Avrupa'da yaşayan Erzincanlıların yaz tatillerini kırsaldaki yerleşim yerlerinde geçirmelerinden ve ilin sahip olduğu iklim koşullarından ötürü özellikle kırsalda yaz aylarında yoğun bir şekilde yapılan sebze-meyve tarımından kaynaklandığı değerlendirilmektedir. Aynı verilerden hareketle, özellikle kış nüfusu yaz nüfusuna yakın seyreden Erzurum ilinde, ısınma maliyetlerinin insan yaşamı ve hayvan yetiştiriciliği açısından hayatı güçleştirici etkilerinin daha yoğun hissedildiği ifade edilebilir. Öte yandan, Bölgedeki kırsal yerleşim yerlerindeki yaz nüfusu artış oranının Türkiye ortalamasının yaklaşık yarısı kadar olduğu teyit edilmektedir. Bu durum ise; temelde Bölge illerinin, kırsaldaki yaz nüfusu artışına önemli ölçüde etki eden ve sahil turizmi bakımından herhangi bir potansiyelinin olmaması ile açıklanabilir.

**Tablo 7. Kuzeydoğu Anadolu Bölgesi'ndeki Kırsal Yerleşim Yerlerinde Yerleşim Türlerine Göre Nüfusun Yapısı - Kış Dönemi**

İller	Köy	Kırsal Mahalle	Belde	Toplam Kırsal Nüfus
Bayburt	27.567	-	4.700	32.267
Erzincan	37.903	-	9.400	47.303
Erzurum	-	289.368	-	289.368
<b>TRA1</b>	<b>65.470</b>	<b>289.368</b>	<b>14.100</b>	<b>368.938</b>
<b>TR</b>	<b>4.994.167</b>	<b>12.880.413</b>	<b>1.178.015</b>	<b>19.052.429</b>

*Kaynak: YERSİS, 2022.*

*Not: Kuzeydoğu Anadolu Bölgesi'ndeki kırsal yerleşimlerine ilişkin kış dönemi nüfusu verileri, YER-SİS Projesi kapsamında gerçekleştirilen saha çalışmalarından temin edilmiştir.*

**Tablo 8. Kuzeydoğu Anadolu Bölgesi'ndeki Kırsal Yerleşim Yerlerinde Yerleşim Türlerine Göre Nüfusun Yapısı - Yaz Dönemi**

İller	Köy	Kırsal Mahalle	Belde	Toplam Kırsal Nüfus	Kış Dönemine Göre Nüfusun Değişimi
Bayburt	57.163	-	9.500	66.663	%107
Erzincan	114.783	-	15.540	130.323	%176
Erzurum	-	298.077	-	298.077	%3
<b>TRA1</b>	<b>171.946</b>	<b>298.077</b>	<b>25.040</b>	<b>495.063</b>	<b>%34</b>
<b>TR</b>	<b>8.315.167</b>	<b>20.345.925</b>	<b>1.983.378</b>	<b>30.644.216</b>	<b>%61</b>

*Kaynak: YERSİS, 2022.*

*Not: Kuzeydoğu Anadolu Bölgesi'ndeki kırsal yerleşimlerine ilişkin yaz dönemi nüfusu verileri, YER-SİS Projesi kapsamında gerçekleştirilen saha çalışmalarından temin edilmiştir.*

**Tablo 9. Kuzeydoğu Anadolu Bölgesi'ndeki Kırsal Yerleşim Yerlerinde İkâmet Eden Yabancı Uyruklu Kişi Sayısı ve Başlıca Geçim Kaynakları**

İller	Afgan	Suriyeli	Diğer	Toplam	Başlıca Geçim Kaynakları
Bayburt	46	1	4	51	Hayvancılık
Erzincan	126	3	108	237	Hayvancılık
Erzurum	78	17	5	100	Hayvancılık
<b>TRA1</b>	<b>250</b>	<b>21</b>	<b>117</b>	<b>388</b>	Hayvancılık

*Kaynak: YERSİS, 2022.*

YER-SİS saha çalışmaları, Kuzeydoğu Anadolu Bölgesi'ndeki kırsal yerleşim yerlerinde ikâmet eden yabancı uyruklu kişi sayısının toplamda 400'ün altında olduğunu, bu kişilerin yaklaşık olarak %70'ini Afganların oluşturduğunu ve Afganların tamamına yakınının ise hayvancılık faaliyeti ile geçimini sağladığını göstermektedir (Tablo 9).

**Tablo 10. Kuzeydoğu Anadolu Bölgesi'nde Kırsal Nüfusun Yaş Dağılımı (2021)\***

Yaş Aralığı	Bayburt	Erzincan	Erzurum	TRA1	Toplam Nüfusa Oranı
0-4	1.707	4.390	6.443	12.540	5,31
5-9	2.443	4.435	7.624	14.502	6,14
10-14	2.750	5.025	8.669	16.444	6,96
15-19	3.044	6.880	7.986	17.910	7,58
20-24	2.481	6.782	7.731	16.994	7,19
25-29	1.854	5.576	6.251	13.681	5,80
30-34	1.836	4.934	5.753	12.523	5,30
35-39	2.206	5.275	6.686	14.167	6,00
40-44	2.397	5.372	6.657	14.426	6,11
45-49	2.203	5.101	5.784	13.088	5,54
50-54	2.787	6.352	8.000	17.139	7,25

<b>55-59</b>	2.094	4.572	7.356	<b>14.022</b>	<b>5,93</b>
<b>60-64</b>	2.188	5.530	5.568	<b>13.286</b>	<b>5,62</b>
<b>65-69</b>	2.504	5.841	6.592	<b>14.937</b>	<b>6,32</b>
<b>70-74</b>	1.706	4.640	5.358	<b>11.704</b>	<b>4,95</b>
<b>75-79</b>	1.275	3.388	3.797	<b>8.460</b>	<b>3,58</b>
<b>80-84</b>	856	2.093	2.900	<b>5.849</b>	<b>2,48</b>
<b>85-89</b>	453	1.233	1.363	<b>3.049</b>	<b>1,29</b>
<b>90+</b>	222	660	677	<b>1.559</b>	<b>0,65</b>
<b>TOPLAM</b>	<b>37.006</b>	<b>88.079</b>	<b>111.195</b>	<b>236.280</b>	<b>100</b>

*\*TÜİK'ten resmi yazı ile talep edilen bilgilerden derlenmiştir.*

TÜİK tarafından belirlenen kırsal yerleşim yeri kriterlerine (nüfusu 20.000 ve altında olan ilçeler) göre, 2021 yılında Kuzeydoğu Anadolu Bölgesi'ndeki kırsal yerleşim yerlerinin toplam nüfusu 236.280'dir. Söz konusu toplam nüfusun yaklaşık %15'nin 15 yaş altı nüfus, %20'sinin 65 yaş üstü nüfus, %65'inin ise 15-65 yaş arası nüfustan oluştuğu görülmektedir (Tablo 10). TÜİK verilerinden hareketle, özellikle 20-50 yaş arası nüfusun toplam kırsal nüfusun %40'ından fazla olduğu da dikkate alındığında, Bölgedeki kırsal yerleşim yeri nüfusunun dinamik yapıda olduğu ifade edilebilir.

**Tablo 11. Kuzeydoğu Anadolu Bölgesi'ndeki Kırsal Yerleşim Yerlerinde Nüfusun Cinsiyete Göre Dağılımı ve Yaş Ortalaması (2021)\***

<b>İller</b>	<b>Kadın</b>	<b>Erkek</b>	<b>Toplam</b>	<b>Yaş Ortalaması</b>
<b>Bayburt</b>	18.154	18.852	37.006	41,52
<b>Erzincan</b>	42.443	45.636	88.079	47
<b>Erzurum</b>	55.072	56.123	111.195	-
<b>TRA1</b>	<b>115.669</b>	<b>120.611</b>	<b>236.280</b>	<b>44,2</b>

*\*TÜİK'ten resmi yazı ile talep edilen bilgilerden derlenmiştir.*

Tablo 11 incelendiğinde, Kuzeydoğu Anadolu Bölgesi'ndeki kırsal yerleşim yerlerinde kadın nüfusunun erkek nüfusundan az olduğu ve kırsaldaki yaş ortalamasının 45'in altında olduğu görülmektedir. Bölgede kırsalda yaş ortalaması en yüksek olan il Erzincan iken, en düşük il ise Bayburt'tur. Kırsalda yaşayan nüfusun toplam nüfusa oranının en yüksek olduğu il Bayburt iken, en düşük olduğu il ise Erzurum'dur.

#### 2.4. Sağlık

YER-SİS verileri, Kuzeydoğu Anadolu Bölgesi'ndeki kırsal yerleşim yerlerinde sağlık altyapısının oldukça zayıf olduğunu göstermektedir (Tablo 12). Bölgedeki kırsal yerleşim yerlerinin yaklaşık %90'ında aile sağlığı merkezi, sağlık ocağı, hastane gibi herhangi bir sağlık tesisi bulunmamaktadır. Bölgede aile sağlığı merkezi/sağlık ocağı bulunan kırsal yerleşim yeri sayısı 139'dur. Bölgede sağlık kuruluşu altyapısının nüfusa oranla en zayıf olduğu il Erzincan'dır.

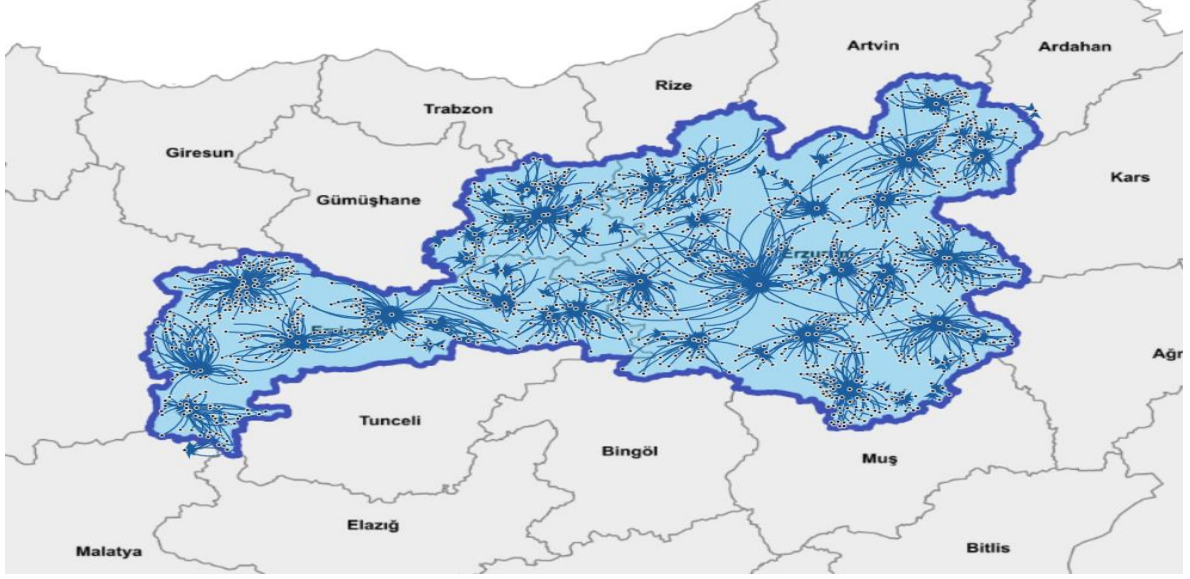
**Tablo 12. Kuzeydoğu Anadolu Bölgesi'ndeki Kırsal Yerleşim Yerlerinde Niteliğine Göre Sağlık Tesislerinin Bulunma Durumu**

İller	Aile Sağlık Merkezi/ Sağlık Ocağı Bulunan Kırsal Yerleşim Sayısı	Hastane Bulunan Kırsal Yerleşim Sayısı	Sağlık Tesisi Bulunmayan Kırsal Yerleşim Sayısı
Bayburt	30	-	142
Erzincan	20	-	507
Erzurum	89	2	966
<b>TRA1</b>	<b>139</b>	<b>2</b>	<b>1.615</b>
<b>TR</b>	<b>4.994</b>	<b>1.013</b>	<b>-</b>

*Kaynak: YERSİS, 2022.*

**Not:** Kuzeydoğu Anadolu Bölgesi'ndeki kırsal yerleşim yerlerinde sağlık kurumlarının bulunma durumuna ilişkin veriler, YER-SİS Projesi kapsamında gerçekleştirilen saha çalışmalarından temin edilmiştir.

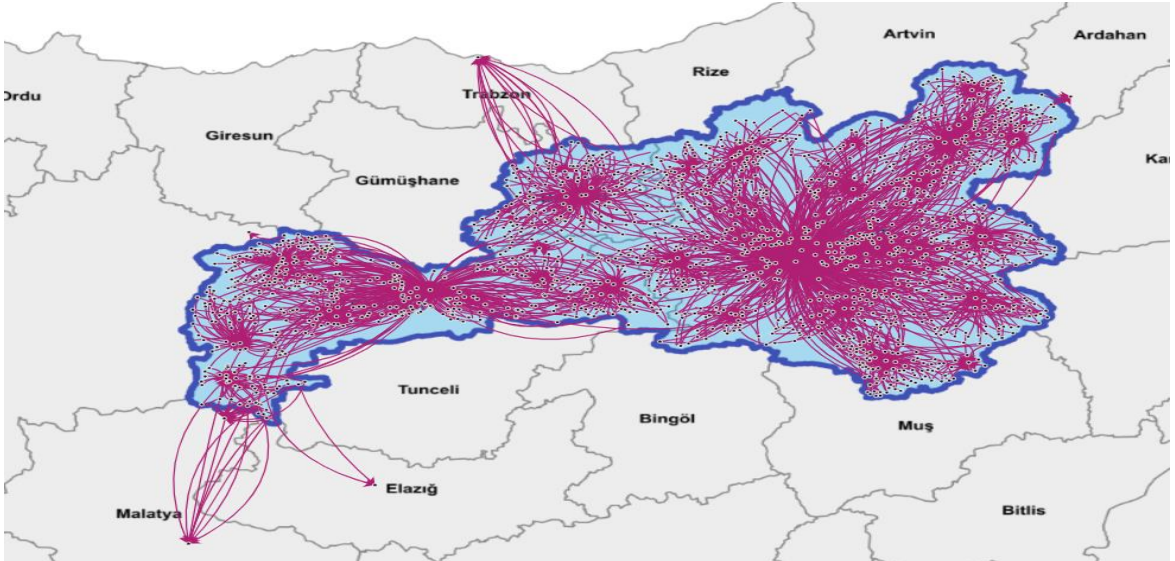
**Harita 3. Kuzeydoğu Anadolu Bölgesi'ndeki Kırsal Yerleşim Yerlerinde Sağlık Odaklı Hareketlilik- Aile Sağlık Merkezi/Sağlık Ocağı**



**Kaynak:** YERSİS, 2022.

YER-SİS verileri incelendiğinde, Kuzeydoğu Anadolu Bölgesi'ndeki kırsal yerleşim yerlerinde sağlık hizmetlerinden yararlanma yönünün Bölge içinde köylerden/kırsal mahallelerden ve beldelerden ilçe merkezlerine, istatistiki bölge sınıflandırmasına göre diğer bölgelere yakınlık arz eden köyler, kırsal mahalleler ve beldeler bağlamında ise komşu bölgelerin görece daha büyük yerleşim merkezlerine doğru olduğu görülmektedir (Harita 3 ve Harita 4).

**Harita 4. Kuzeydoğu Anadolu Bölgesi'ndeki Kırsal Yerleşim Yerlerinde Sağlık Odaklı Hareketlilik - Hastane**



**Kaynak:** YERSİS, 2022.

## 2.5. Öğrenim

Kuzeydoğu Anadolu Bölgesi'ndeki öğretim altyapısına ilişkin YER-SİS verileri incelendiğinde, Bölgede kırsaldaki yerleşim yerlerinde öğrenim altyapısının zayıf olduğu görülmektedir (Tablo 13). Bölgede ilköğrenim ve ortaöğrenim düzeyinde herhangi bir öğrenim kurumunun bulunmadığı yerleşim yeri sayısı 1.216'dır. Bölgede ortaöğrenim düzeyinde öğrenim kurumu bulunan yerleşim yeri sayısı 23 olup, ilköğrenim düzeyinde öğrenim kurumuna sahip yerleşim yeri sayısı ise 728'dir. Bölgede kırsal yerleşim yeri sayısına oranla en güçlü öğretim altyapısına sahip il Erzurum iken, en zayıf öğretim altyapısına sahip il Erzincan'dır. Bu veriler, Bölgede taşınmalı eğitim-öğretimin yaygın bir şekilde sürdürüldüğünü teyit etmektedir.

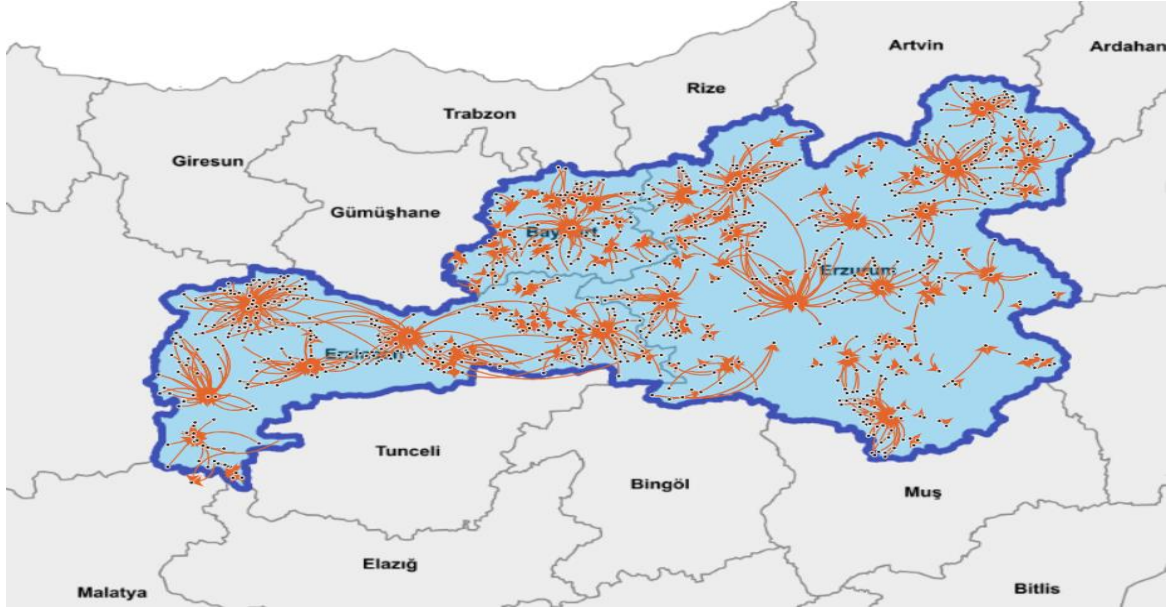
**Tablo 13. Kuzeydoğu Anadolu Bölgesi'ndeki Kırsal Yerleşim Yerlerinde Niteliğine Göre Öğrenim Kurumlarının Bulunma Durumu**

İller	İlkokul Bulunan Kırsal Yerleşim Sayısı	Ortaokul Bulunan Kırsal Yerleşim Sayısı	Lise Bulunan Kırsal Yerleşim Sayısı	Meslek Lisesi Bulunan Kırsal Yerleşim Sayısı	Öğrenim Kurumu Bulunmayan Kırsal Yerleşim Sayısı	Öğrenim Kurumuna İhtiyacı Bulunmayan Kırsal Yerleşim Sayısı
Bayburt	27	14	1	-	145	9
Erzincan	29	18	5	4	496	132
Erzurum	480	160	8	5	575	21
TRA1	536	192	14	9	1.216	162
TR	12.566	6.524	803	683	-	-

**Kaynak:** YERSİS, 2022.

**Not:** Kuzeydoğu Anadolu Bölgesi'ndeki kırsal yerleşim yerlerinde öğrenim kurumlarının bulunma durumuna ilişkin veriler, YER-SİS Projesi kapsamında gerçekleştirilen saha çalışmalarından temin edilmiştir.

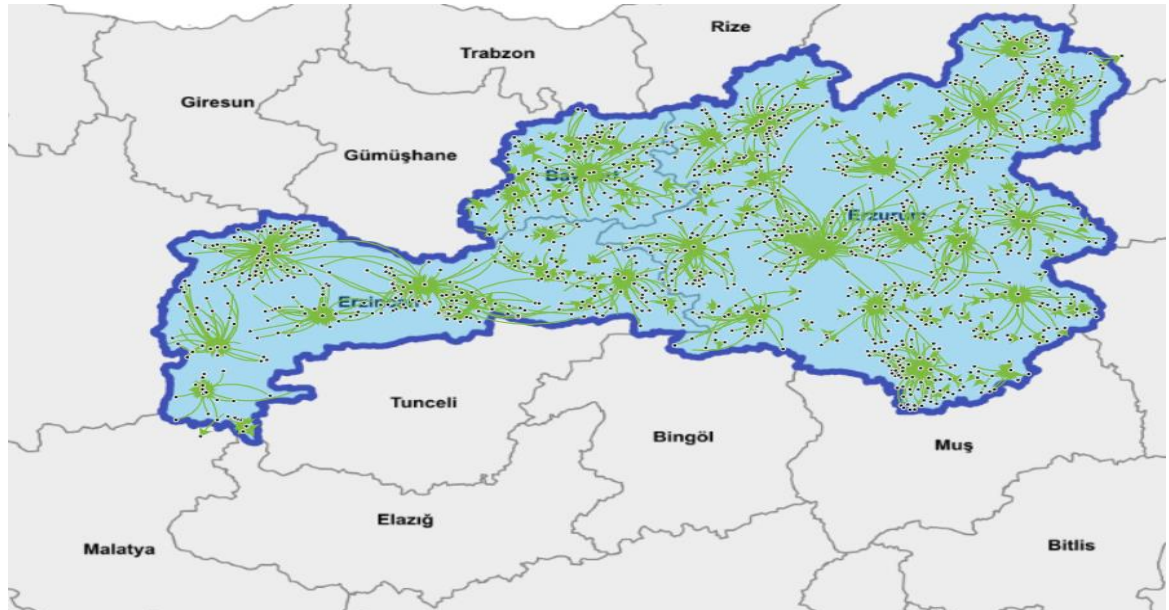
**Harita 5. Kuzeydoğu Anadolu Bölgesi'ndeki Kırsal Yerleşim Yerlerinde Eğitim Odaklı Hareketlilik - İlkokul**



*Kaynak: YERSİS, 2022.*

YER-SİS verileri, Kuzeydoğu Anadolu Bölgesi'ndeki kırsal yerleşim yerlerinde ilköğrenim düzeyindeki öğrenci hareketliliğinin nüfus olarak küçük olan yerleşim yerlerinden nüfus olarak daha büyük olan yerleşim yerlerine (köyden köye, kırsal mahalleden kırsal mahalleye ve köyden belgeye) doğru olduğunu ve taşınmalı eğitim sisteminin varlığını güçlü bir şekilde sürdürdüğünü göstermektedir (Harita 5).

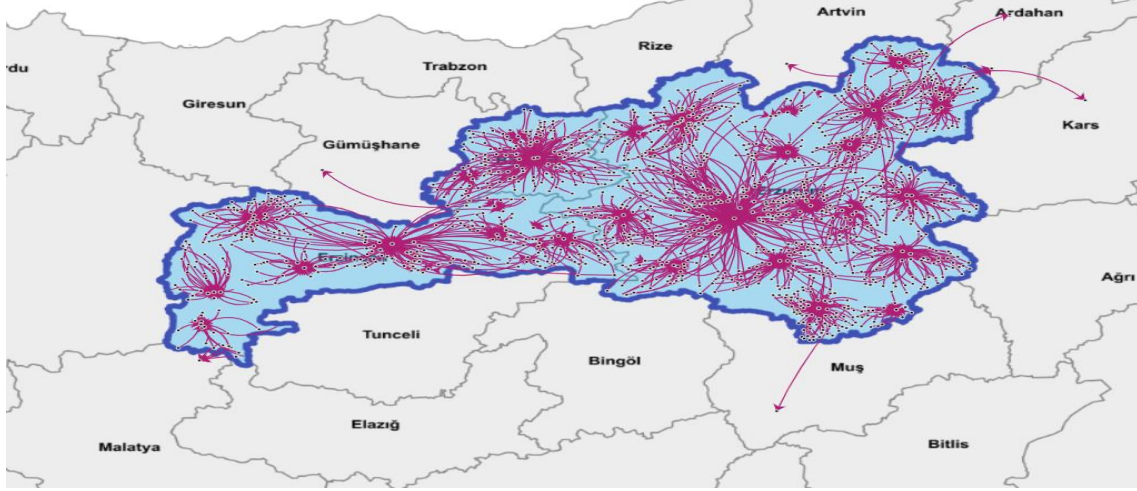
**Harita 6. Kuzeydoğu Anadolu Bölgesi'ndeki Kırsal Yerleşim Yerlerinde Eğitim Odaklı Hareketlilik - Ortaokul**



*Kaynak: YERSİS, 2022.*



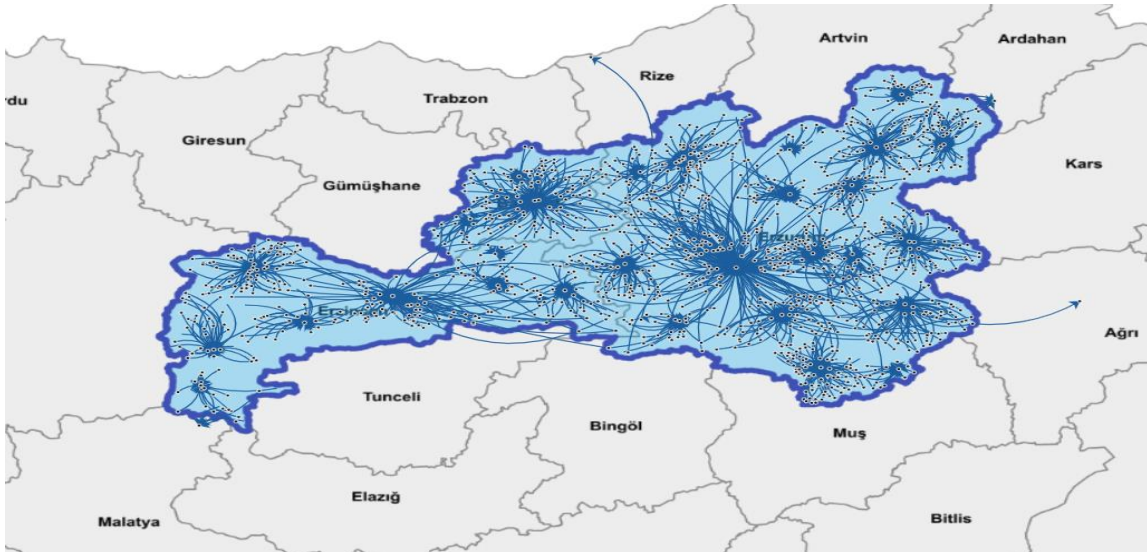
### Harita 7. Kuzeydoğu Anadolu Bölgesi'ndeki Kırsal Yerleşim Yerlerinde Eğitim Odaklı Hareketlilik - Lise



*Kaynak: YERSİS, 2022.*

YER-SİS verileri, Kuzeydoğu Anadolu Bölgesi'ndeki kırsal yerleşim yerlerinde ortaöğrenim düzeyindeki öğrenci hareketliliğinin köylerden, kırsal mahallelerden ve beldelerden ilçe merkezlerine doğru olduğunu göstermektedir. Saha verileri ile birlikte değerlendirildiğinde, ortaöğrenim çağına gelen ve kırsaldaki yerleşim yerinde bu düzeyde öğrenim görme imkânı bulamayan kişilerin çekirdek aileleri ile birlikte daha büyük yerleşim yerlerine taşındıkları, bu durumun ise Bölgede kırsaldan kent merkezlerine olan yadsınamayacak göçün başlıca sebeplerinden birisi olduğu ifade edilebilir.

### Harita 8. Kuzeydoğu Anadolu Bölgesi'ndeki Kırsal Yerleşim Yerlerinde Eğitim Odaklı Hareketlilik - Meslek Lisesi



*Kaynak: YERSİS, 2022.*

### 3. GENEL EKONOMİK GÖRÜNÜM ANALİZİ

#### 3.1. Genel Görünüm

Kuzeydoğu Anadolu Bölgesi'ndeki kırsal yerleşim yerlerinin ekonomik anlamdaki genel görünümü çerçevesinde öncelikli başlıca gösterge olarak değerlendirilen temel geçim kaynaklarına Tablo 14'te yer verilmiştir.

**Tablo 14. Kuzeydoğu Anadolu Bölgesi'ndeki Kırsal Yerleşim Yerlerinde Temel Geçim Kaynakları (%)**

Geçim Kaynağı	Bayburt	Erzincan	Erzurum	TRA1	TR
Emekli Maaşları ve Sosyal Yardımlar	22,79	26,53	23,68	<b>24,38</b>	<b>20,4</b>
Hayvancılık Faaliyetleri	23,06	24,59	24,12	<b>24,14</b>	<b>22,0</b>
Tarımsal Üretim Faaliyetleri	22,92	24,08	23,52	<b>23,61</b>	<b>22,0</b>
İnşaat İşçiliği	14,07	6,53	12,15	<b>10,79</b>	<b>6,9</b>
İcar Faaliyetleri	8,85	7,00	7,06	<b>7,23</b>	<b>7,9</b>
Tarım İşçiliği	2,81	2,86	2,95	<b>2,91</b>	<b>6,5</b>
Nakliyecilik	2,95	2,24	2,95	<b>2,75</b>	<b>3,1</b>
Koruculuk	-	4,03	1,45	<b>2,02</b>	<b>2,2</b>
Ormancılık	1,61	0,61	0,71	<b>0,78</b>	<b>2,3</b>
Maden İşçiliği	0,55	0,66	0,42	<b>0,50</b>	<b>1,3</b>
Fabrika İşçiliği	0,13	0,26	0,39	<b>0,33</b>	<b>3,6</b>
Mantarcılık	0,13	0,20	0,28	<b>0,24</b>	<b>0,4</b>
Hizmet Faaliyetleri	0,13	0,41	0,18	<b>0,24</b>	<b>1,1</b>
Diğer	-	-	0,14	<b>0,08</b>	<b>0,2</b>

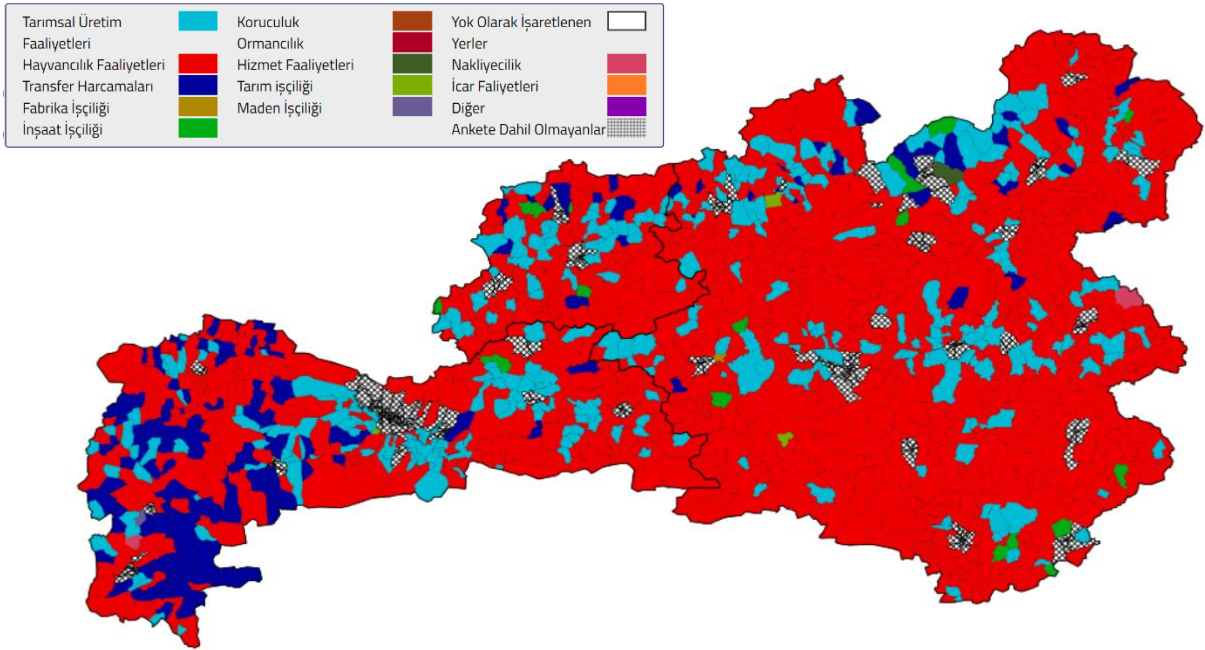
<b>TOPLAM</b>	100	100	100	<b>100</b>	<b>100</b>
---------------	-----	-----	-----	------------	------------

**Kaynak:** YERSİS, 2022.

**Not:** Kuzeydoğu Anadolu Bölgesi'ndeki kırsal yerleşim yerlerine ait temel geçim kaynakları verileri, YER-SİS Projesi kapsamında gerçekleştirilen saha çalışmalarından temin edilmiştir.

YER-SİS verileri, Kuzeydoğu Anadolu Bölgesi'ndeki kırsal yerleşim yerlerinde yaşayan insanların yaklaşık %50'sinin temel geçim kaynağının tarımsal üretim ve hayvancılık faaliyetleri olduğunu göstermektedir (Tablo 14). Bununla birlikte Bölgede kırsalda yaşayanlar için bir diğer geçim kaynağı da yaklaşık %25'lik bir oranla emekli maaşları ve sosyal yardımlardır. Bu veri, Bölgede kırsal yerleşim yerlerindeki nüfusun yaş ve refah düzeyini göstermesi bakımından anlamlıdır. Diğer taraftan; tarımsal kiralama, inşaat işçiliği ve tarım işçiliği ise genel olarak Bölgedeki diğer geçim kaynakları olarak öne çıkmaktadır. Bölgenin kırsal yerleşim yerlerindeki temel geçim kaynaklarına ilişkin veriler, Türkiye geneli veriler ile önemli ölçüde benzeşmektedir.

**Harita 9. Kuzeydoğu Anadolu Bölgesi'ndeki Kırsal Yerleşim Yerlerinde Başlıca Geçim Kaynakları**



**Kaynak:** YERSİS, 2022.

**Tablo 15. Kuzeydođu Anadolu Bölgesi'ndeki Kırsal Yerleşim Yerlerinde Gerçekleştirilen Üretim Faaliyetleri (%)**

Üretim Faaliyetleri	Bayburt	Erzincan	Erzurum	TRA1	TR
<b>Büyükbaş Hayvancılık</b>	12,42	10,87	14,01	<b>12,85</b>	<b>12,0</b>
<b>Süt ve Süt Ürünleri</b>	9,17	10,69	13,49	<b>12,15</b>	<b>9,5</b>
<b>Kümes Hayvancılığı</b>	9,39	11,39	12,63	<b>11,89</b>	<b>10,2</b>
<b>Tahıl ve Baklagil Yetiştiriciliđi</b>	11,19	10,27	11,57	<b>11,12</b>	<b>11,1</b>
<b>Yem Bitkileri Yetiştiriciliđi</b>	11,62	9,75	10,52	<b>10,40</b>	<b>6,9</b>
<b>Sebze Yetiştiriciliđi</b>	9,24	10,19	7,35	<b>8,45</b>	<b>10,0</b>
<b>Arıcılık</b>	9,75	10,02	7,24	<b>8,38</b>	<b>6,0</b>
<b>Kök ve Yumru Bitki Yetiştiriciliđi</b>	8,59	7,77	7,47	<b>7,69</b>	<b>5,9</b>
<b>Meyve Yetiştiriciliđi</b>	8,60	9,82	5,84	<b>7,39</b>	<b>9,7</b>
<b>Küçükbaş Hayvancılık</b>	6,06	7,07	6,98	<b>6,91</b>	<b>9,5</b>
<b>Seracılık</b>	2,53	1,02	1,11	<b>1,24</b>	<b>1,7</b>
<b>Yađlı Tohum Yetiştiriciliđi</b>	-	0,42	0,53	<b>0,44</b>	<b>2,9</b>
<b>Baharatlık ve Aromatik Bitki Yetiştiriciliđi</b>	0,14	0,22	0,43	<b>0,34</b>	<b>0,9</b>
<b>Balıkçılık ve Su Ürünleri</b>	0,79	0,17	0,22	<b>0,27</b>	<b>0,4</b>

<b>Orman Ürünleri</b>	0,22	0,17	0,26	<b>0,23</b>	<b>1,1</b>
<b>Süs Bitkisi ve Fidan Yetiştiriciliği</b>	0,14	0,05	0,14	<b>0,11</b>	<b>0,2</b>
<b>Mantarcılık</b>	0,07	0,07	0,08	<b>0,08</b>	<b>0,2</b>
<b>Diğer</b>	-	-	0,04	<b>0,02</b>	<b>0,1</b>
<b>Lifli Bitkiler Yetiştiriciliği</b>	-	-	0,03	<b>0,01</b>	<b>0,9</b>
<b>Tütün Ürünleri Yetiştiriciliği</b>	-	-	0,03	<b>0,01</b>	<b>0,5</b>
<b>İpek Böcekçiliği</b>	0,07	-	0,01	<b>0,01</b>	<b>0,01</b>
<b>Hediyelik Eşya ve El Sanatları</b>	-	-	0,01	<b>0,01</b>	<b>0,1</b>
<b>Toplam</b>	100	100	100	<b>100</b>	<b>100</b>

**Kaynak:** YERSİS, 2022.

**Not:** Kuzeydoğu Anadolu Bölgesi'ndeki kırsal yerleşim yerlerinde gerçekleştirilen üretim faaliyetlerine ilişkin veriler, YER-SİS Projesi kapsamında gerçekleştirilen saha çalışmalarından temin edilmiştir.

Kuzeydoğu Anadolu Bölgesi'ndeki kırsal yerleşim yerlerinde üretim faaliyetlerinin yoğunlaştığı alanlar sırasıyla; büyükbaş hayvan yetiştiriciliği, süt ve süt ürünleri üretimi, kümes hayvancılığı, bitkisel üretim, sebze-meyve üretimi, arıcılık ve küçükbaş hayvan yetiştiriciliğidir (Tablo 15). Bölge illerinde üretim faaliyetlerinin yoğunlaştığı alanlar, önemli ölçüde benzerlik göstermektedir. Bölgede özellikle büyükbaş hayvan yetiştiriciliği, yem bitkileri üretimi ve arıcılık; Türkiye ortalamasının üzerinde bir oranla yoğunlaşılacak üretim alanları olarak öne çıkmaktadır. Sahadaki paydaşlardan teyit edildiği üzere, bu alanlardan ihracata dolaylı olarak konu olan alanlar ise süt ve süt ürünleri üretimi, arıcılık (bal ve diğer arı ürünleri), sebze-meyve yetiştiriciliğidir.

**Tablo 16. Kuzeydoğu Anadolu Bölgesi'ndeki Kırsal Yerleşim Yerlerinde İstihdamın Mevcut Durumuna İlişkin Veriler**

İller	İstihdam Sayısı	Toplam Nüfus	İstihdam Oranı (%)
Bayburt	662	32.267	2,05
Erzincan	2.039	47.303	4,31
Erzurum	3.391	289.368	1,17
TRA1	6.092	368.938	1,65

**Kaynak:** YERSİS, 2022.

**Not:** Kuzeydoğu Anadolu Bölgesi'ndeki kırsal yerleşim yerlerinde istihdamın mevcut durumuna ilişkin veriler, YER-SİS Projesi kapsamında gerçekleştirilen saha çalışmalarından temin edilmiştir.

YER-SİS verileri, Kuzeydoğu Anadolu Bölgesi'ndeki kırsal yerleşim yerlerinde istihdamın toplam nüfusa oranının düşük olduğunu göstermektedir (Tablo 16). Bölgedeki kırsal yerleşim yerlerinde istihdamın nüfusa oranı %2'nin altındadır. YER-SİS'in kırsal yerleşim yeri kriteri dikkate alındığında, kırsal nüfusu 50 binin altında olan Erzincan, Bölgede kırsaldaki istihdam oranının en yüksek olduğu il olarak öne çıkmaktadır. Bu durum, Erzincan'ın Bölgedeki diğer illere kıyasla yaz ve kış dönemlerinde dikkat çekici bir şekilde değişkenlik arz eden nüfusunun ve ilde kırsaldaki tarımsal faaliyetlerin yine diğer illere kıyasla üçüncü kişilerce yapıldığının bir yönüyle açıklayıcıdır.

YER-SİS saha çalışmaları kapsamında gerçekleştirilen kırsal anketler işgücü hareketliliği bağlamında değerlendirildiğinde, Kuzeydoğu Anadolu Bölgesi'ndeki kırsal yerleşim yerlerinde mevsimlik giden işçilerin sayısının, mevsimlik gelen işçilerin sayısının 10 katından fazla olduğu ifade edilebilir. Ayrıca aynı verilerden hareketle, Bölge kırsalından diğer yerleşim merkezlerine mevsimlik olarak giden işçilerin, söz konusu merkezlere sırasıyla inşaat işçiliği, turizm işçiliği ve tarım işçiliği için gittikleri anlaşılmaktadır.

Kuzeydoğu Anadolu Bölgesi'ndeki tarım sektörü paydaşlarından da teyit edildiği üzere, Bölgede toplu bir şekilde mevsimlik işçi gelişine sebep olacak herhangi bir üst ölçekli üretim bulunmamaktadır. Bölge illerine istisnai olarak küçükbaş hayvancılık ve arıcılık faaliyetleri

bağlamında çok az sayıda mevsimlik işçinin geldiği anlaşılmakta, bu kişilerin ise genel olarak kayıt dışı bir şekilde (herhangi bir sosyal güvenceye sahip olmaksızın) çalıştıkları ve kırsal yerleşim yerlerinde imkânlar dâhilindeki köy ve çoban evlerinde kaldıkları bilinmektedir. Her ne kadar son 1-2 yıldır Bölgeye hayvancılık faaliyetleri için gelen işçilerin yaşamsal altyapılarını iyileştirmeye yönelik projeler/faaliyetler yürütülmekte olsa da Bölgedeki mevsimlik işçilere yönelik altyapı özellikle sosyal yaşam koşulları anlamında henüz istenen düzeyde değildir.

YER-SİS verileri incelendiğinde, Kuzeydoğu Anadolu Bölgesi'ndeki kırsal yerleşim yerlerinde bulunan üretim tesislerinin sırasıyla; madencilik ve taş ocaklığı, süt ve süt ürünleri imalatı, ahşap ürünleri imalatı ve demir doğrama imalatı alanında faaliyet gösterdiği görülmektedir (Tablo 17). Bölgedeki maden sahaları ve orman alanlarına ilişkin olarak paydaşlardan alınan veriler/bilgiler ile birlikte değerlendirildiğinde, Bölgedeki kırsal yerleşim yerlerindeki yatırımların mevcut potansiyelle uyumlu olduğu ifade edilebilir. YER-SİS verileri, Bölgede kırsaldaki istihdamın en fazla olduğu ilin Erzurum, en az olduğu ilin ise Bayburt olduğunu; kırsal yerleşim yerlerindeki üretim tesislerindeki istihdamın yaklaşık %70'inin madencilik sektöründe gerçekleştiğini göstermektedir.

**Tablo 17. Kuzeydoğu Anadolu Bölgesi'ndeki Kırsal Yerleşim Yerlerinde Bulunan Üretim Tesislerine İlişkin İstatistikler**

Faaliyet Türü	Bayburt		Erzincan		Erzurum		TRA1	
	Tesis Sayısı	Çalışan Sayısı	Tesis Sayısı	Çalışan Sayısı	Tesis Sayısı	Çalışan Sayısı	Tesis Sayısı	Çalışan Sayısı
<b>Madencilik ve Taş Ocaklığı</b>	6	63	10	409	22	1082	38	1.554
<b>Süt ve Süt Ürünleri İmalatı</b>	-	-	2	7	5	20	7	27
<b>Mobilya İmalatı</b>	-	-	-	-	5	13	5	13

<b>Diğer Ağaç ve Ağaç Ürünleri İmalatı</b>	4	6	6	10	1	1	11	17
<b>Demir Doğrama</b>	6	6	3	4	16	28	25	38
<b>Diğer İmalat</b>	8	103	28	57	40	135	77	332
<b>Toplam</b>	24	178	49	524	92	1.279	165	1.981

**Not:** Kuzeydoğu Anadolu Bölgesi'ndeki kırsal yerleşim yerlerinde bulunan üretim tesislerine ilişkin veriler, YER-SİS Projesi kapsamında gerçekleştirilen saha çalışmalarından temin edilmiştir.

Kuzeydoğu Anadolu Bölgesi'ndeki kırsal yerleşim yerlerinde yapılabilecek yatırımlar açısından önemli potansiyel taşıyan sektörlerden birisi de madencilik sektörüdür. Bu çerçevede, Bölge kırsalında yer alan maden rezervlerine ilişkin bilgilere Tablo 18'de yer verilmiştir. MTA tarafından yapılan saha tespitleri üzerinden değerlendirildiğinde, Kuzeydoğu Anadolu Bölgesi'nin son derece zengin maden rezervlerine sahip olduğu ifade edilebilir. Bölgede yüksek katma değere dönüşebilecek madenler bakımından en büyük potansiyele sahip olan yerleşim yeri Erzincan iline bağlı İliç ilçesidir. Erzurum iline bağlı Narman, Şenkaya ve İspir ilçeleri, maden rezervleri bakımından dikkat çeken diğer kırsal yerleşim yerleridir.

**Tablo 18. Kuzeydoğu Anadolu Bölgesi'ndeki Kırsal Yerleşim Yerlerinde Bulunan Maden Rezervleri**

<b>Yerleşim Yeri</b>	<b>Rezerv Türü</b>
Aydıntepe - Bayburt	Demir, Tuğla-Kiremit
Demirözü - Bayburt	Kil, Doğaltaş
Çayırılı - Erzincan	Magnezit, Manganez, Krom, Jips

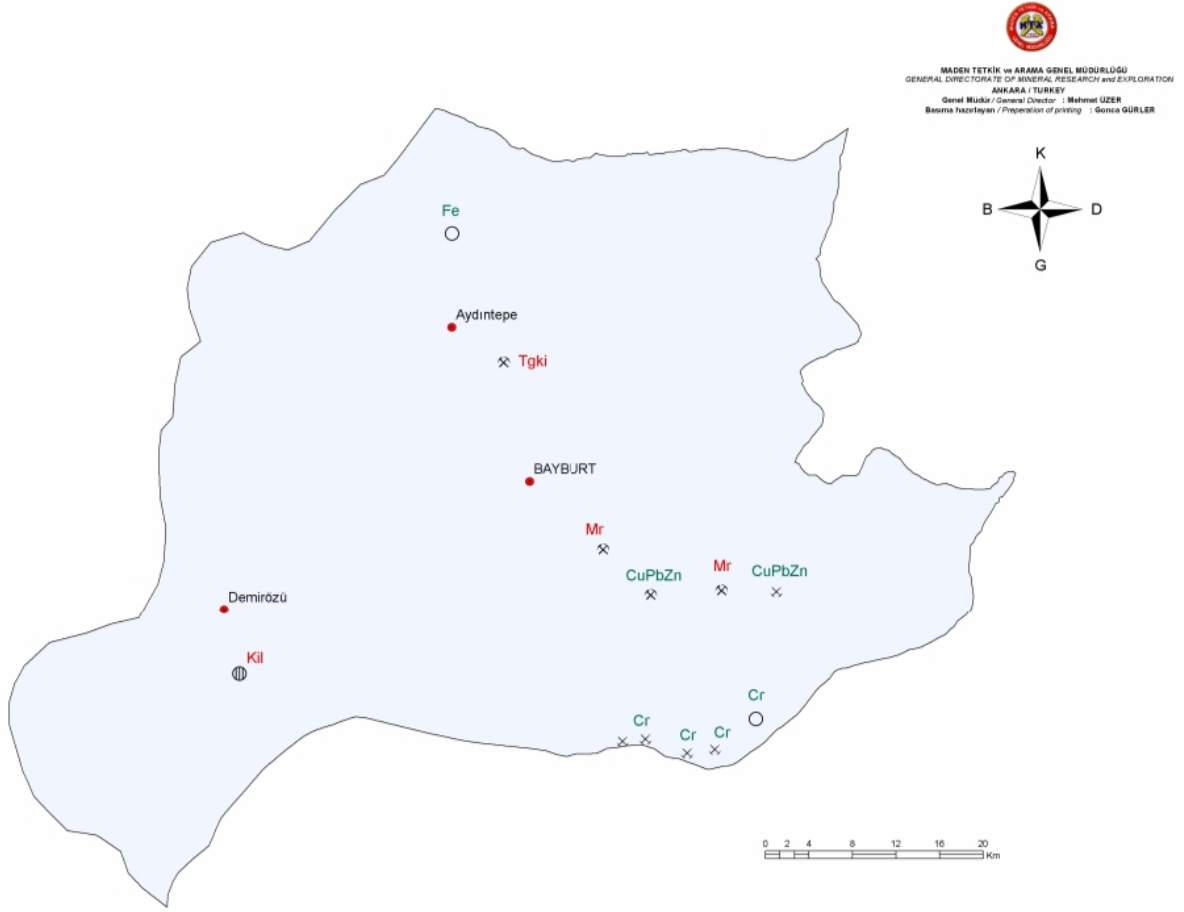


İliç - Erzincan	Altın, Asbest, Bakır, Demir, Jips, Krom, Manganez
Kemah - Erzincan	Doğaltaş, Kaynak Tuzu
Kemaliye - Erzincan	Demir, Manganez
Otlukbeli - Erzincan	Magnezit, Krom, Bakır-Kurşun-Çinko
Refahiye - Erzincan	Krom, Magnezit
Tercan - Erzincan	Tuğla-Kiremit, Mermer, Kükürt
Üzümlü - Erzincan	Tuğla-Kiremit
Çat - Erzurum	Kaynak Tuzu, Krom, Vermikülit
İspir - Erzurum	Mermer, Bakır-Kurşun-Çinko
Narman - Erzurum	Gümüş, Bakır-Kurşun-Çinko, Krom
Olur - Erzurum	Bakır-Kurşun-Çinko
Şenkaya - Erzurum	Bakır-Kurşun-Çinko, Krom
Tortum - Erzurum	Kaynak Tuzu, Tuğla-Kiremit

**Kaynak:** Maden Tetkik Arama Genel Müdürlüğü, 2023.

## Harita 10. Bayburt İlindeki Maden Rezervleri

## BAYBURT İLİ MADEN HARİTASI / MINERAL MAP OF BAYBURT



## AÇIKLAMALAR

○ ZUHUR / EXPOSURE

⊕ YATAK / ORE DEPOSIT

⊗ İŞLETME / MINE

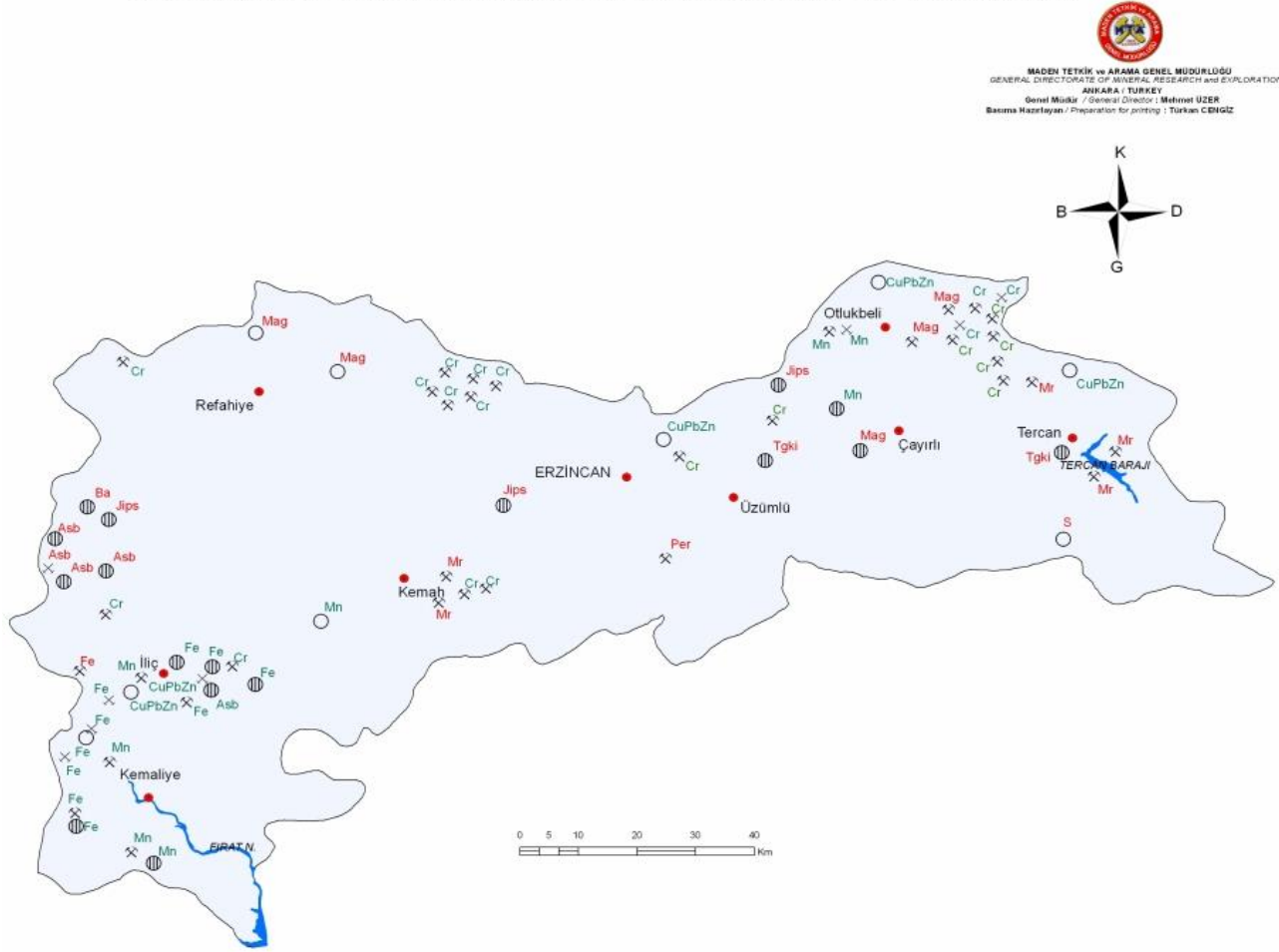
⊗ ESKİ İŞLETME / OLD MINE

● Yerleşim merkezi  
Urban centerMETALİK MADENLER  
METALLIC MINERALSCuPbZn Bakır-Kurşun-Çinko  
Copper-Lead-ZincFe Demir  
IronKil Kil  
ClayMr Mermer  
MarbleTgki Tuğla-Kiremit  
Brick-Tile Building Stone

Kaynak: Maden Tetkik Arama Genel Müdürlüğü, 2023.

## Harita 11. Erzinca İlindeki Maden Rezervleri

## ERZİNCAN İLİ MADEN HARİTASI / MINERAL MAP OF ERZİNCAN



## AÇIKLAMALAR / EXPLANATIONS

○ ZUHUR / EXPOSURE

● YATAK / ORE DEPOSIT

× İŞLETME / MINE

× ESKİ İŞLETME / OLD MINE

● Yerleşim merkezi

Urban center

METALİK MADENLER  
METALLIC MINERALSENDÜSTRİYEL HAMMADDELER  
INDUSTRIAL RAW MATERIALS

Asb Asbest

Asbestos

Ba Barit

Barite

Cr Krom

Chromite

CuPbZn Bakır-Kurşun-Çinko

Copper-Lead-Zinc

Fe Demir

Iron

Jips Jips

Gypsum

Mag

Magnezit

Magnesite

Mn

Mangan

Manganese

Mr

Mermer

Marble

Per

Perlit

Perlite

S

Kükürt

Sulphur

Tgki

Tuğla-Kiremit

Brick-Tile Building Stone

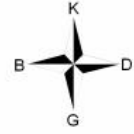
Kaynak: Maden Tetkik Arama Genel Müdürlüğü, 2023.

## Harita 12. Erzurum İlindeki Maden Rezervleri

## ERZURUM İLİ MADEN HARİTASI / MINERAL MAP OF ERZURUM



  
MADEN TETKİK VE ARAMA GENEL MÜDÜRLÜĞÜ  
GENERAL DIRECTORATE OF MINERAL RESEARCH AND EXPLORATION  
ANKARA / TÜRKİYE  
Genel Müdür / General Director : Mehmet ÜZER  
Basma Hazırlayan / Preparation for printing : Tarkan ÇEVİZ



## AÇIKLAMALAR / EXPLANATIONS

- ZUHUR / EXPOSURE
- ⊕ YATAK / ORE DEPOSIT
- × İŞLETME / MINE
- × ESKİ İŞLETME / OLD MINE
- Yerleşim merkezi  
Urban center
- METALİK MADENLER  
METALLIC MINERALS
- ENDÜSTRİYEL HAMMADELER  
INDUSTRIAL RAW MATERIALS

Ag Gümüş  
Silver  
Cmh Çimento Hammaddeleri  
Cement Raw Materials  
Cr Krom  
Chromite  
CuPbZn Bakır-Kurşun-Çinko  
Copper-Lead-Zinc  
Jips Jips  
Gypsum  
Kçt Kireçtaşı  
Limestone

Mag Magnezit  
Magnesite  
Mr Mermer  
Marble  
Na Kaynak Tuzu  
Salt Water  
Per Perlit  
Perlite  
Tgki Tuğla-Kiremit  
Brick-Tile Building Stone  
Ver Vermikülit  
Vermiculite

Kaynak: Maden Tetkik Arama Genel Müdürlüğü, 2023.

Kuzeydoğu Anadolu Bölgesi'ndeki kırsal yerleşim yerlerinin ekonomik görünümü çerçevesinde tüm sektörleri doğrudan ilgilendiren iklim verilerine Tablo 19'da yer verilmiştir.

**Tablo 19. Kuzeydoğu Anadolu Bölgesi'ndeki Kırsal Yerleşim Yerlerine İlişkin İklim Verileri**

İl	Bayburt	Erzincan	Erzurum
Ortalama Yıllık Sıcaklık (°C)	7	10,9	5,7
Ortalama Yağışlı Gün Sayısı	100	91,4	102,70
Ortalama Yağış Miktarı (mm)	447,1	374,8	429,9
Yıllık Açık (Bulutsuz) Gün Sayısı	125,7	118,50	127,10
Yıllık Bulutlu Gün Sayısı	214,50	222,10	231,10
Aylık Ortalama Rüzgâr Hızı (m/sn)	1,9	1,5	1,2
En Yüksek Sıcaklığın Olduğu Ay	Ağustos	Ağustos	Ağustos
En Düşük Sıcaklığın Olduğu Ay	Ocak	Ocak	Ocak

*Kaynak: Meteoroloji Genel Müdürlüğü, 2022.*

Kuzeydoğu Anadolu Bölgesi'ndeki kırsal yerleşim yerlerine ilişkin iklim verileri incelendiğinde, Türkiye'deki genel durumla uyumlu bir şekilde Bölgedeki en yüksek sıcaklık ortalamasının olduğu ayın ağustos ayı, en düşük sıcaklık ortalamasının olduğu ayın ise ocak ayı olduğu görülmektedir. Aynı verilere göre, Bölgede yıllık ortalama sıcaklığın en yüksek olduğu il Erzincan, en düşük olduğu il ise Erzurum'dur. Öte yandan, Bölge illeri içinde miktar açısından en çok yağış alan il Bayburt iken, yağışlı gün sayısı bakımından Erzurum'dur. Bununla birlikte, Bayburt, Erzincan ve Erzurum illerinin ortalama yıllık rüzgâr hızları ise sırasıyla 1,9; 1,5 ve 1,2 m/sn'dir. Bölgede yıllık açık (bulutsuz) gün sayısı yaklaşık 125 iken, bulutlu gün sayısı ise yaklaşık 225'tir.

Bu veriler çerçevesinde, Kuzeydoğu Anadolu Bölgesi'ndeki kırsal yerleşim yerlerinin GES yatırımları bakımından yeterli potansiyele sahip olduğu, RES yatırımları açısından ise il bazlı fizibilite çalışmalarının yapılmaya değer olduğu, sıcaklık ve yağış açısından değerlendirildiğinde Bölge illerinden Bayburt'un Karadeniz'e, Erzincan'ın İç Anadolu'ya, Erzurum'un ise Doğu Anadolu'ya özgü koşullar taşıdığı ifade edilebilir. Bu durum ise, özellikle tarımsal üretim planlaması bakımından anlamlıdır.

### 3.2. Tarım Sektörü

Kuzeydoğu Anadolu Bölgesi'ndeki kırsal yerleşim yerlerine ilişkin mevcut ekonomik durum bağlamında başat sektör olarak öne çıkan tarım sektörünü ilgilendiren temel verilere aşağıda yer alan tablolarda ayrıntılı olarak yer verilmiştir.



Tablo 20. Kuzeydoğu Anadolu Bölgesi'ndeki Tarım Alanı Türlerine İlişkin İstatistikler (dekar)

Tarım Alan Türü	Bayburt	Erzincan	Erzurum	TRA1	TR
Meyveler, İçecek ve Baharat Bitkileri Alanı	1.700	38.633	19.528	59.861	35.946.916
Nadas Alanı	94.440	293.100	964.320	1.352.160	30.591.619
Sebze Alanı	2.693	31.579	10.936	45.208	7.553.346

<b>Süs Bitkileri Alanı</b>	0	0	16,9	16,9	54.642,3
<b>Tahıllar ve Diğer Bitkisel Ürünlerin Alanı</b>	1.044.512	1.022.071	2.470.827	4.537.410	160.310.275
<b>Toplam</b>	1.143.345	1.385.683	3.465.627,9	5.994.655,9	234.456.798

*Kaynak: TÜİK, 2022.*

TÜİK verileri, Kuzeydoğu Anadolu Bölgesi'ndeki tarım alanlarının %75'inde tahıl ve diğer sınıf bitkisel ürün tarımının yapıldığını göstermektedir (Tablo 20). Bölgede tahıl odaklı bitkisel üretim faaliyetini sırasıyla, meyve ve sebze üretimi odaklı bitkisel üretim takip etmektedir. Bölgede nadasa bırakılan alan, toplam tarım alanının yaklaşık %20'sini oluşturmaktadır. Bu oran, Türkiye'deki oranın yaklaşık 2 katına tekabül etmektedir. Bölgede üretilen ve diğer sınıf bitkisel ürün olarak nitelendirilen ürünlerin büyük bir kısmı ise yem bitkileridir ve Bölgenin yıllık tahıl/diğer bitkisel ürün üretim miktarı yaklaşık 3,7 milyon tondur (Tablo 21). Bu miktar ise, Türkiye'deki yıllık üretimin yaklaşık %3'üne tekabül etmektedir. Bölgede sebze-meyve üretimi bakımından öne çıkan il Erzincan'dır.

**Tablo 21. Kuzeydoğu Anadolu Bölgesi'ndeki Bitkisel Üretimin İstatistikleri**

	<b>Bayburt</b>	<b>Erzincan</b>	<b>Erzurum</b>	<b>TRA1</b>	<b>TR</b>
<b>Ekilen Alan (dekar)</b>	1.044.512	1.022.471	2.470.827	4.537.810	175.576.018
<b>Hasat Edilen Alan (dekar)</b>	1.043.512	934.849	2.005.796	4.034.157	172.703.814
<b>Üretim Miktarı (ton)</b>	941.341	1.003.951	1.664.707	3.609.999	124.637.320

*Kaynak: TÜİK, 2022.*





**Tablo 22. Kuzeydoğu Anadolu Bölgesi'ndeki Örtüaltı Tarım Alanı İstatistikleri (dekar)**

Yıllar	Bayburt	Erzincan	Erzurum	TRA1	TR
2017	23	132	170	325	752.169
2018	23	133	177	333	772.091
2019	29	242	192	463	714.109
2020	29	301	226	556	805.159
2021	34	472	232	738	854.599

*Kaynak: TÜİK, 2022.*

TÜİK verileri, Kuzeydoğu Anadolu Bölgesi'ndeki örtüaltı tarım alanlarının son 5 yıl içinde arttığını göstermektedir (Tablo 22). Bölgede örtüaltı tarımın en yaygın olarak yapıldığı il Erzincan'dır. İlde son 1 yıl içinde örtüaltı tarımı yapılan alanların miktarı, yaklaşık %60 oranında artmıştır. Bu durumun, Erzincan'da özellikle seracılık faaliyetleri anlamında artan farkındalığın ve girişimlerin sonucu olduğu değerlendirilmektedir.



**Tablo 23. Kuzeydoğu Anadolu Bölgesi'ndeki Bitkisel Üretim Miktarı (ton)**

Üretilen Ürün	Bayburt	Erzincan	Erzurum	TRA1	TR
Buğday	21.616	82.397	108.881	212.894	17.650.000
Arpa	22.036	48.704	41.663	112.403	12.500.000
Çavdar	4.352	3.395	8.290	16.037	200.000
Yulaf	249	1.243	461	1.953	276.000
Tritikale	2.609	2.074	1.682	6.365	228.000
Fasulye	345	2.391	2.430	5.166	305.000
Nohut	57	222	41	320	475.000
Ayçiçeği	-	4.055	3.675	7.730	2.415.000
Patates	16.335	11.298	70.660	98.293	5.100.000
Şeker pancarı	56.216	272.557	69.594	398.367	18.250.000
Diğer	154	9	303	466	6.410.473
<b>Toplam</b>	<b>123.969</b>	<b>428.345</b>	<b>307.680</b>	<b>859.994</b>	<b>63.809.473</b>

*Kaynak: TÜİK, 2022.*

TÜİK verilerine göre; Kuzeydoğu Anadolu Bölgesi'nde miktar olarak en çok üretilen tahıl ürünleri sırasıyla buğday, arpa ve çavdar; en çok üretilen köklü bitkiler şeker pancarı ve patates; en çok üretilen yem bitkileri ise yonca, yulaf ve korungadır (Tablo 23 ve Tablo 24). Bölgede başta yonca olmak üzere yoğun olarak gerçekleştirilen yem bitkileri tarımı, Bölgedeki kırsal yerleşim yerlerinde temel geçim kaynaklarını oluşturan büyükbaş ve küçükbaş hayvan yetiştiriciliği ile doğrudan ilgilidir.

**Tablo 24. Kuzeydoğu Anadolu Bölgesi'nde Yem Bitkileri Üretim Miktarı (ton)**

Üretilen Ürün	Bayburt	Erzincan	Erzurum	TRA1	TR
Fiğ	44.131	43.469	101.780	189.380	3.989.934

Yonca	265.428	283.586	674.404	1.223.418	19.310.959
Korunga	122.456	63.252	263.375	449.173	1.546.641
Yulaf (Yeşil Ot)	243.943	32.378	200.880	477.201	3.752.850
Mısır (Silaj)	27.278	124.991	100.996	253.265	27.309.962
Tritikale (Yeşil Ot)	-	5.175	15.356	20.531	673.112
Çayır Otu	109.462	13.401	-	122.863	804.681
Bezelye	4.481	767	-	5.248	486.233
Fiğ Tohumu	103	499	236	838	39.092
Diğer	-	8.088	-	8.088	2.914.383
<b>Toplam</b>	<b>817.372</b>	<b>575.606</b>	<b>1.357.027</b>	<b>2.750.005</b>	<b>60.827.847</b>

*Kaynak: TÜİK, 2022.*

**Tablo 25.Kuzeydoğu Anadolu Bölgesi'nde Sebze Üretim Miktarı (ton)**

Üretilen Ürün	Bayburt	Erzincan	Erzurum	TRA1	TR
Fasulye	496	2.577	3.617	6.690	510.366
Barbunya	16	771	43	830	76.245
Lahana	9.064	939	11.219	21.222	860.123
Marul	6	204	320	530	540.569
Ispanak	6	10	227	243	218.355
Maydanoz	2	157	136	295	108.604
Karpuz	-	14.473	774	15.247	3.468.717
Kavun	-	4.492	403	4.895	1.638.638
Dolmalık Biber	-	3.329	164	3.493	420.918
Sivri Biber	20	7.156	430	7.606	1.064.633

<b>Salatalık</b>	521	18.955	5.888	25.364	1.890.160
<b>Patlıcan</b>	-	842	87	929	832.938
<b>Domates</b>	1.362	127.178	6.315	134.855	13.095.258
<b>Kabak</b>	-	1.087	187	1.274	609.622
<b>Bal Kabağı</b>	186	369	94	649	97.168
<b>Soğan</b>	18	742	934	1.694	2.626.185
<b>Diğer</b>	22	381	787	1.190	31.753.466
<b>Toplam</b>	11.719	183.662	31.487	227.006	59.811.965

*Kaynak: TÜİK, 2022.*

TÜİK verileri incelendiğinde, Kuzeydoğu Anadolu Bölgesi'ndeki kırsal yerleşim yerlerinde ağırlıklı olarak tarımı yapılan sebzelerin sırasıyla; domates, salatalık ve lahanaya olduğu görülmektedir (Tablo 25). Bölgede meyvecilik odaklı tarımsal faaliyetler bakımından öne çıkan meyveler ise sırasıyla elma, dut ve kayısıdır (Tablo 26). Aynı verilere göre, Bölge, sebze-meyve üretimi bağlamında Türkiye'deki diğer bölgelere kıyasla düşük bir kapasiteye sahip olup iklim, yüksek rakım ve temiz hava-su-toprak avantajlarından sebze-meyvecilik anlamında istenen düzeyde yararlanamamaktadır.

**Tablo 26. Kuzeydoğu Anadolu Bölgesi'ndeki Meyve Üretim Miktarı (ton)**

<b>Üretilen Ürün</b>	<b>Bayburt</b>	<b>Erzincan</b>	<b>Erzurum</b>	<b>TRA1</b>	<b>TR</b>
<b>Sofralık Üzüm</b>	-	5.402	39	5.441	1.434.010
<b>İncir</b>	-	14	6	20	320.000
<b>Elma</b>	627	17.099	4.856	22.582	4.493.264
<b>Armut</b>	158	3.814	1.521	5.493	530.349
<b>Ayva</b>	-	222	372	594	192.012
<b>Kayısı</b>	18	7.507	1.166	8.691	800.000

Zerdali	-	3.658	9	3.667	17.522
Kiraz	56	3.509	1.019	4.584	689.834
Vişne	97	1.445	754	2.296	183.757
Şeftali	-	542	303	845	712.781
Nektarin	-	-	13	13	179.076
Erik	-	1.225	1.255	2.480	332.533
Kızılcık	-	12	629	641	13.745
İğde	-	7	-	7	4.048
Çilek	-	207	191	398	669.195
Dut	-	6.240	4.823	11.063	69.475
Badem	-	58	8	66	178.000
Ceviz	-	1.345	3.447	4.792	325.000
Muşmula	-	-	110	110	4.830
Nar	-	-	11	11	647.676
Trabzon Hurması	-	6	77	83	77.131
Diğer	-	-	-	-	13.028.359
<b>Toplam</b>	<b>956</b>	<b>52.312</b>	<b>20.609</b>	<b>73.877</b>	<b>24.902.597</b>

*Kaynak: TÜİK, 2022.*

**Tablo 27. Kuzeydoğu Anadolu Bölgesi'ne Ait Son 5 Yıllık Bitkisel Üretim Değeri (Bin TL)**

Yıllar	Bayburt	Erzincan	Erzurum	TRA1	TR
<b>2017</b>	65.572	464.633	527.591	1.057.796	135.885.136
<b>2018</b>	138.679	607.788	586.614	1.333.081	159.142.178
<b>2019</b>	200.136	560.600	733.817	1.494.553	197.455.884
<b>2020</b>	170.038	769.666	875.118	1.814.822	246.016.799

<b>2021</b>	139.951	1.092.059	839.476	2.071.486	305.073.872
-------------	---------	-----------	---------	-----------	-------------

*Kaynak: TÜİK, 2022.*

TÜİK verileri, Kuzeydoğu Anadolu Bölgesi'ndeki kırsal yerleşim yerlerindeki bitkisel üretim değerinin son 5 yıl içinde yaklaşık 2 kat arttığını göstermektedir (Tablo 27). Bununla birlikte, söz konusu alanda, Türkiye genelindeki son 5 yıllık artış, Kuzeydoğu Anadolu Bölgesi'ndeki artıştan daha fazla olmuştur. Bölgede bitkisel üretim değerindeki artışın en yüksek olduğu il Erzincan'dır. Bayburt ilinde ise son 2 yıllık dönemde bitkisel üretim değerinin düşmekte olduğu görülmektedir.



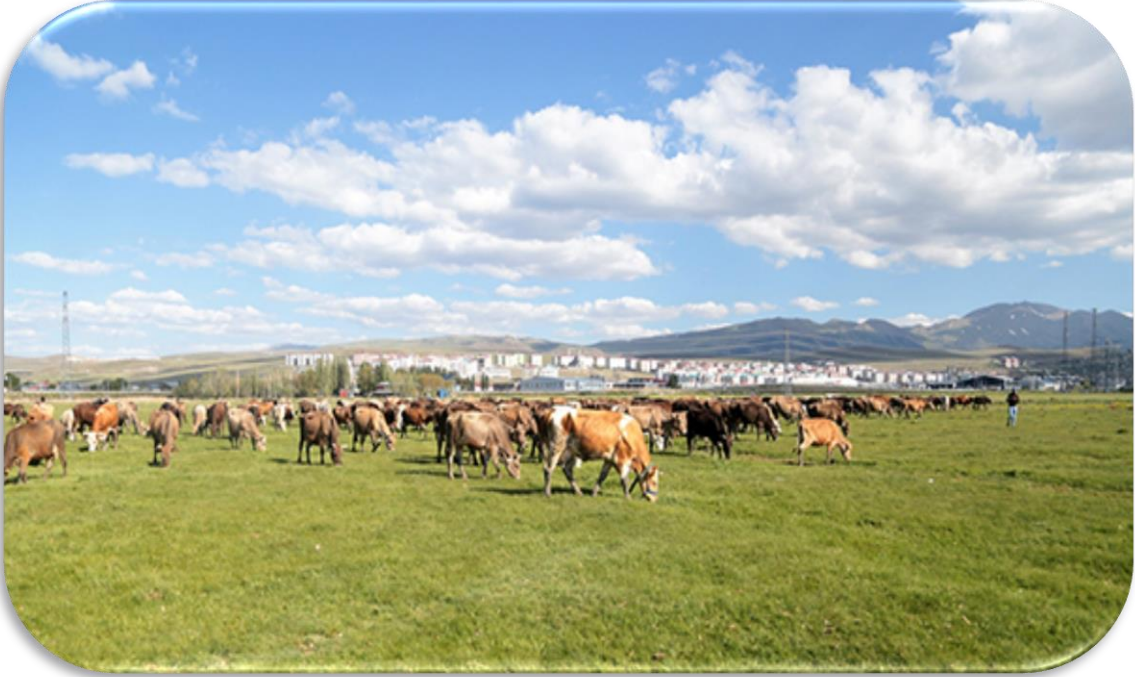
**Tablo 28. Kuzeydoğu Anadolu Bölgesi'ndeki Bazı Hayvan Sayılarına İlişkin İstatistikler (2021)**

Hayvan Türü	Bayburt	Erzincan	Erzurum	TRA1	TR
<b>Büyükbaş Hayvan (baş)</b>	79.737	128.289	890.404	1.068.430	18.036.117
<b>Küçükbaş Hayvan (baş)</b>	70.464	550.077	900.623	1.521.164	57.519.204
<b>Et Tavuğu (adet)</b>	0	820.350	1.500	821.850	270.393.122

<b>Yumurta Tavuğu (adet)</b>	49.157	527.443	175.810	752.410	121.000.775
<b>Kovan Sayısı (adet)</b>	75.088	100.079	133.086	308.253	8.733.394

*Kaynak: TÜİK, 2022.*

TÜİK verileri incelendiğinde, Kuzeydoğu Anadolu Bölgesi'ndeki hayvan sayısı bağlamında büyükbaş hayvancılığın ilk sırada yer aldığı, büyükbaş hayvancılığı sırasıyla küçükbaş hayvancılık, kanatlı hayvancılık ve arıcılığın takip ettiği görülmektedir (Tablo 28). Bölgede; Erzurum ili büyükbaş hayvan varlığı, Erzincan ili küçükbaş ve kanatlı hayvan varlığı, Bayburt ili ise arıcılık bakımından öne çıkmaktadır. Bölgedeki hayvan sayıları, Türkiye'deki hayvan sayılarıyla mukayeseli olarak ele alındığında büyükbaş hayvancılığın ulusal ölçekte de dikkate değer bir yerinin olduğu ilgili verilerden anlaşılmaktadır.



**Tablo 29. Düzey 2 Bölgelerinde Büyükbaş ve Küçükbaş Hayvan Sayılarının Karşılaştırması (2021)**

<b>Bölge Kodu</b>	<b>Büyükbaş Hayvan Sayısı (baş)</b>	<b>Küçükbaş Hayvan Sayısı (baş)</b>	<b>Toplam</b>
<b>TRA2</b>	1.465.603	3.552.806	5.018.409

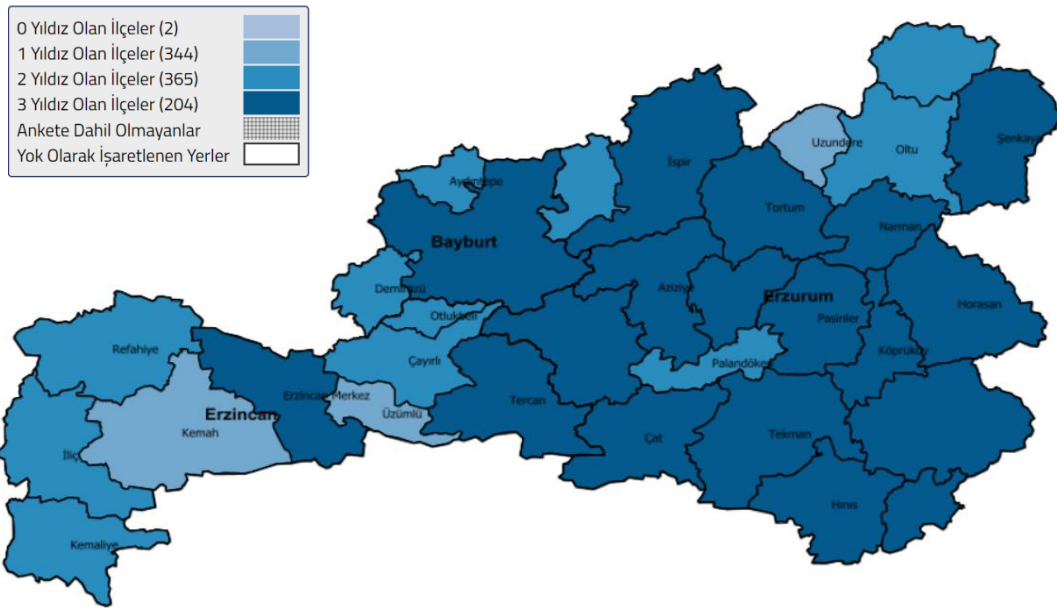
<b>TR83</b>	1.147.078	1.391.155	2.538.233
<b>TRA1</b>	1.068.430	1.521.164	2.589.594
<b>TR32</b>	1.065.310	1.588.162	2.653.546
<b>TR33</b>	1.040.316	3.431.722	4.472.038
<b>TR72</b>	1.031.685	2.154.164	3.185.849
<b>TR52</b>	1.024.922	3.880.421	4.905.343
<b>TR71</b>	980.557	2.373.671	3.654.228
<b>TRC2</b>	939.395	4.637.827	5.577.222
<b>TR31</b>	781.070	932.930	1.714.000
<b>TR22</b>	772.745	2.535.495	3.308.240
<b>TRB2</b>	629.113	6.106.169	6.735.282
<b>TR51</b>	612.939	2.289.641	2.902.580
<b>TR90</b>	604.411	817.318	1.421.729
<b>TR61</b>	553.907	2.533.807	3.087.714
<b>TR42</b>	535.116	434.528	969.374
<b>TR82</b>	526.794	389.374	910.788
<b>TRB1</b>	523.933	2.644.428	3.168.361
<b>TR41</b>	473.807	2.062.603	2.536.410
<b>TR21</b>	473.318	1.195.489	1.668.807
<b>TR63</b>	459.737	1.958.501	2.418.238
<b>TR62</b>	380.511	2.878.975	3.259.486
<b>TRC3</b>	344.328	4.668.183	5.012.511
<b>TRC1</b>	324.305	1.289.559	1.613.864

<b>TR81</b>	172.534	77.713	250.247
<b>TR10</b>	109.559	173.669	283.228

**Kaynak:** TÜİK, 2022.

TÜİK verileri istatistiki bölge sınıflandırması temelinde karşılaştırmalı olarak incelendiğinde, Kuzeydoğu Anadolu Bölgesi'nin; büyükbaş hayvan sayısı bakımından 26 bölge içinde 3. sırada yer aldığı, küçükbaş hayvan sayısı bakımından ise herhangi bir göreceli üstünlüğe sahip olmadığı görülmektedir (Tablo 29). Bölge illerinden Erzurum ili, büyükbaş hayvan sayısı bakımından Türkiye'de Konya'dan sonra 2. sırada yer almaktadır.

### Harita 13. Kuzeydoğu Anadolu Bölgesi'ndeki Kırsal Yerleşim Yerlerinde Büyükbaş Hayvan Yetiştiriciliğinin Dağılımı

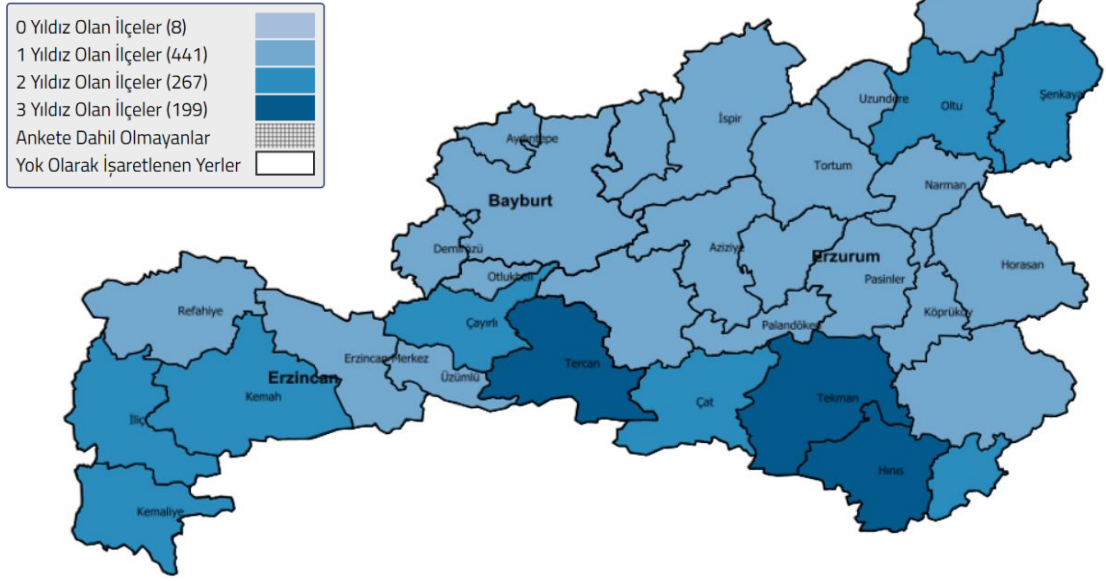


**Kaynak:** YERSİS, 2022.

YER-SİS verileri, Kuzeydoğu Anadolu Bölgesi'ndeki büyükbaş hayvancılığın Erzurum'un kuzeyi ve merkezi hâriç genelinde, Bayburt'un genelinde, Erzincan'ın ise batısı ve doğusunda; küçükbaş hayvancılığın ise Erzurum'un kuzeydoğusu ve güneyi ile Erzincan'ın batısı ve doğusunda yaygın olarak yapıldığını göstermektedir (Harita 10 ve Harita 11).

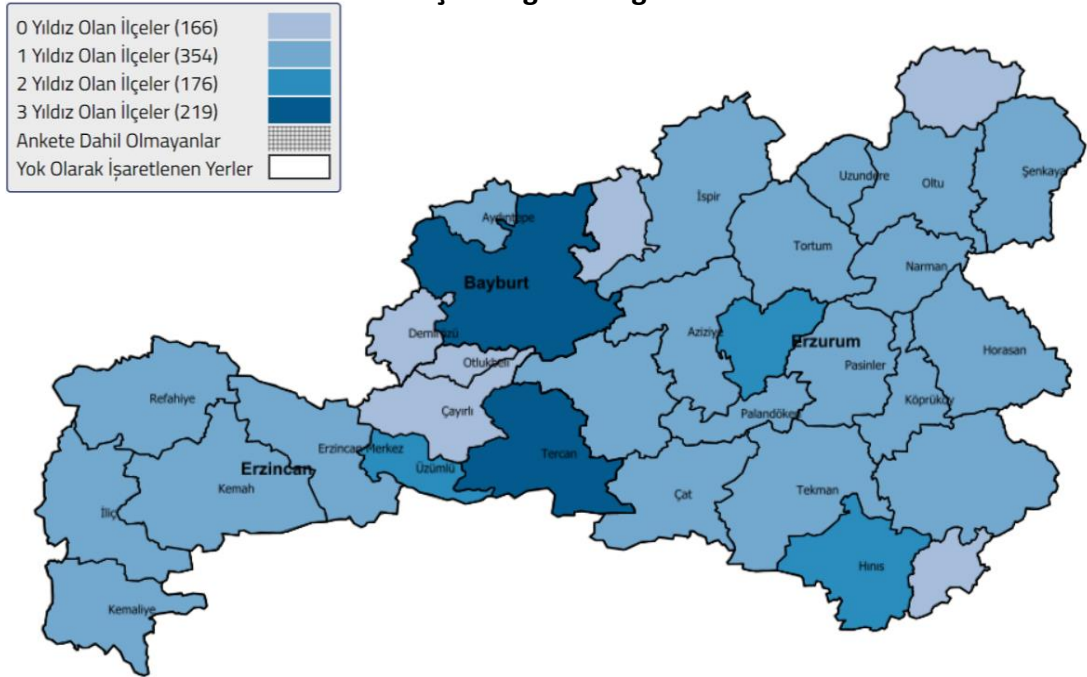


**Harita 14. Kuzeydoğu Anadolu Bölgesi'ndeki Kırsal Yerleşim Yerlerinde Küçükbaş Hayvan Yetiştiriciliğinin Dağılımı**



*Kaynak: YERSİS, 2022.*

**Harita 15. Kuzeydoğu Anadolu Bölgesi'ndeki Kırsal Yerleşim Yerlerinde Kümes Hayvanları Yetiştiriciliğinin Dağılımı**



*Kaynak: YERSİS, 2022.*

YER-SİS verileri incelendiğinde, Kuzeydoğu Anadolu Bölgesi'nde kümes hayvanları yetiştiriciliği bakımından Bayburt ili ile Erzurum ili Tercan ilçesinin ve Erzurum ilinde ise Hınıs ilçesiyle birlikte Yakutiye ilçesinin öne çıktığı görülmektedir (Harita 12).

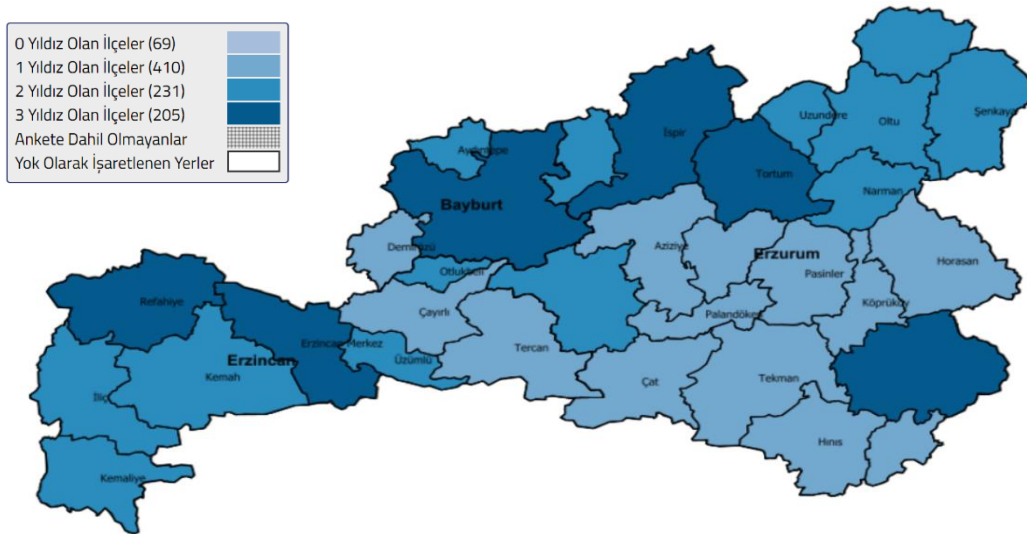
**Tablo 30. Kuzeydoğu Anadolu Bölgesi Arıcılık Sektörü İstatistikleri (2021)**

	Bayburt	Erzincan	Erzurum	TRA1	TR
<b>Arıcılık Faaliyeti Gerçekleştiren İşletme Sayısı</b>	731	986	1.906	3.623	89.361
<b>Bal (ton)</b>	500	1.351	1.774	3.625	96.344
<b>Bal Mumu (ton)</b>	13	33	76	122	3.766

*Kaynak: TÜİK, 2022.*

TÜİK ve YER-SİS verileri birlikte incelendiğinde, Kuzeydoğu Anadolu Bölgesi'nin arıcılık faaliyeti gerçekleştiren işletme sayısı ve bal üretimi bakımından Türkiye'de önemli bir yere sahip olduğu görülmektedir (Tablo 30 ve Harita 13). Bölgede kırsal alandaki arıcılık faaliyetleri bağlamında nüfusa kıyasla öne çıkan il, Bayburt'tur. Söz konusu faaliyetler bağlamında, Bayburt'u takip eden kırsal yerleşim yerleri ise Erzurum ilinde İspir, Tortum ve Karayazı ilçeleri; Erzincan ilinde ise Refahiye, Merkez ve Tercan ilçelerinde yer alan kırsal yerleşim yerleridir.

**Harita 16. Kuzeydoğu Anadolu Bölgesi'ndeki Kırsal Yerleşim Yerlerinde Arı Yetiştiriciliğinin Dağılımı**



*Kaynak: YERSİS, 2022.*

**Tablo 31. Kuzeydoğu Anadolu Bölgesi'nin Son 5 Yıllık Hayvansal Ürün Değeri (Bin TL)**

Yıllar	Bayburt	Erzincan	Erzurum	TRA1	TR
2016	135.672	192.908	942.848	1.271.428	62.166.678
2017	123.288	186.687	1.155.856	1.465.831	69.926.449
2018	206.786	285.056	1.420.506	1.912.348	79.150.212
2019	223.664	296.795	1.789.340	2.309.799	93.917.545
2020	250.918	401.889	2.316.421	2.969.228	108.598.173

*Kaynak: TÜİK, 2022.*

*Not: 2020 yılından sonraki verilere ulaşılamamıştır.*

TÜİK verileri, Kuzeydoğu Anadolu Bölgesi'ndeki kırsal yerleşim yerlerinde hayvansal ürün değerinin son 5 yıl içinde yaklaşık 2,5 kat arttığını göstermektedir (Tablo 31). Bununla birlikte, söz konusu alanda Türkiye genelindeki son 5 yıllık artış %40'tan az olarak gerçekleşmiştir. Bu yönüyle söz konusu artış, Türkiye geneli ile kıyaslandığında anlamlıdır. Bölgede hayvansal ürünler değerinin yaklaşık %80'ini, Erzurum üretmektedir. Bölgede nüfusa oranla hayvansal ürünler değerinin en düşük olduğu il, Erzincan'dır.

**Tablo 32. Kuzeydoğu Anadolu Bölgesi'ndeki Ormanlık Alanlara İlişkin İstatistikler (2021)**

İl	Yüzölçümü (km <sup>2</sup> )	Orman Alanı (hektar)	Orman Serveti (m <sup>3</sup> )
Bayburt	3.623	27.793	365.602
Erzincan	11.702	212.223	4.061.553
Erzurum	24.899	256.882	14.278.087

*Kaynak: Orman Genel Müdürlüğü, 2022.*

Kuzeydoğu Anadolu Bölgesi'ndeki ormanlık alanlara ilişkin istatistiklere Tablo 32'de yer verilmiştir. Tablo 32 incelendiğinde ve Bölgedeki orman alanlarının tamamına yakının kırsal olarak nitelendirilebilecek alanlarda olduğu varsayıldığında, Bölge kırsalında en fazla ormanlık alana sahip olan il Erzurum ilidir. Erzurum ilini sırasıyla, Erzincan ve Bayburt illeri takip etmektedir. Ormanlık alanların, illerin yüzölçümüne oranı üzerinden değerlendirildiğinde ise,

Bölgede ormanlık alanların en çok olduğu il Erzincan ilidir. Erzincan ilini sırasıyla Bayburt ve Erzurum illeri takip etmektedir. 2021 yılı orman serveti verileri bakımından incelendiğinde ise, Kuzeydoğu Anadolu Bölgesi'nde orman ağaçlarındaki boy ve çap artışının en fazla olduğu il, hem miktar hem oran açısından Erzurum ilidir. Erzurum ilini sırasıyla, Erzincan ve Bayburt illeri takip etmektedir.

### 3.3. Turizm Sektörü

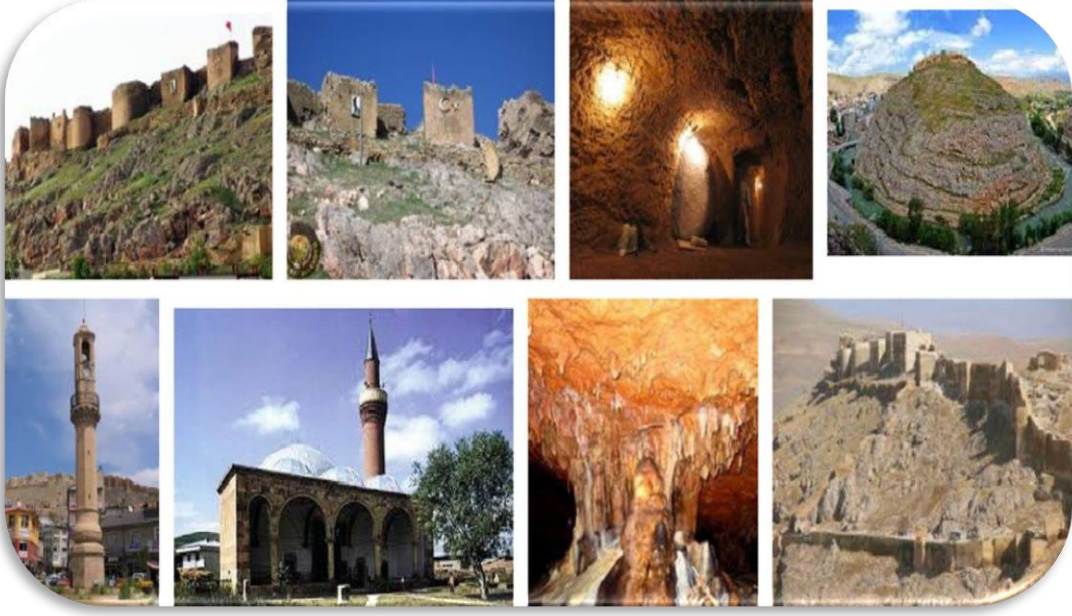
Kuzeydoğu Anadolu Bölgesi'nde yer alan kırsal yerleşim yerlerinde turizm sektörü, tarım sektörünün ardından en çok potansiyel taşıyan ve en fazla ekonomik katma değer üreten sektör olarak öne çıkmaktadır. Bölgedeki kırsal yerleşim yerlerinde bulunan ve turizm açısından büyük önem arz eden doğal, tarihi ve kültürel değerlere Tablo 33'te yer verilmiştir.

**Tablo 33. Kuzeydoğu Anadolu Bölgesi'ndeki Kırsal Yerleşim Yerlerinde Yer Alan Doğal, Tarihi ve Kültürel Değerler**

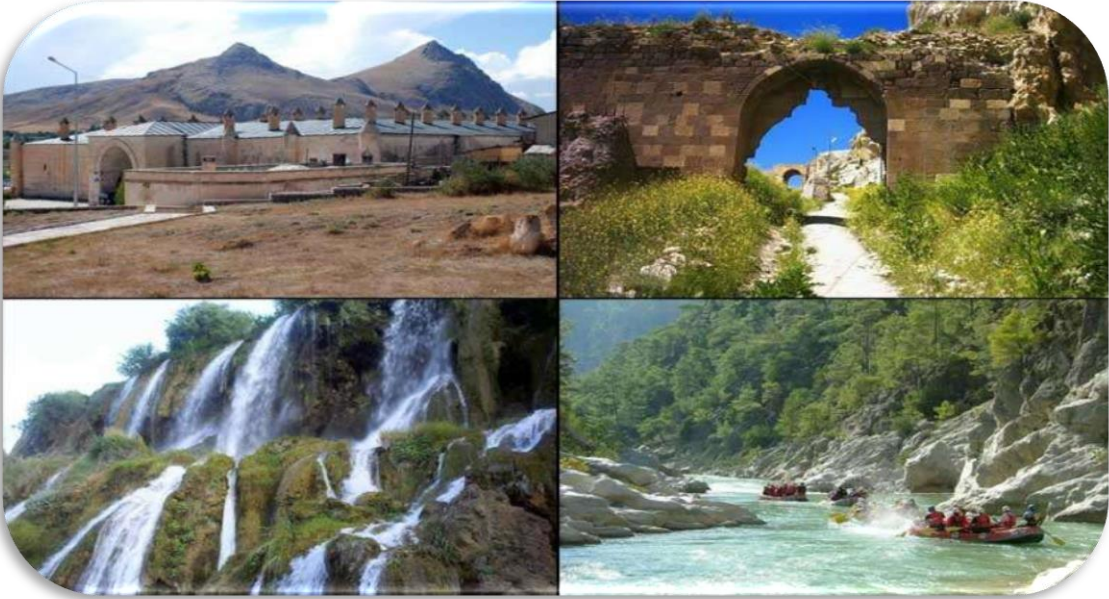
Yerleşim Yeri	Doğal, Tarihi ve Kültürel Değerler
Aydıntepe - Bayburt	Aydıntepe Yeraltı Şehri Aydıntepe Yaylası
Demirözü - Bayburt	Demirözü Vadisi Yakupabdal Tabiat Parkı Kenan Yavuz Etnografya Müzesi
Çayırılı - Erzincan	Aygır Gölü
İliç - Erzincan	Aydınlık Kanyon
Kemah - Erzincan	Kemah Kalesi Gülabibey Camii Sultan Melik Türbesi
Kemaliye - Erzincan	Kemaliye Evleri Apçağa Köyü Karanlık Kanyon Kadı Gölü ve Mani Yolu Tarihi İpek Yolu
Otlukbeli - Erzincan	Kırmızı Göl

Refahiye - Erzincan	Dumanlı Tabiat Parkı
Tercan - Erzincan	Mama Hatun Külliyesi
Üzümlü - Erzincan	Altın-tepe Ören Yeri
Çat - Erzurum	Çat Vadisi
İspir - Erzurum	İspir Kalesi Ovit Yaylası
Köprüköy - Erzurum	Deliceermik Kaplıcaları
Narman - Erzurum	Narman Peribacaları
Olur - Erzurum	Vank Kalesi ve Kilisesi Kivi Mağarası
Pazaryolu - Erzurum	Pazaryolu Yaylaları (Göz-tepe, Ser-gentepe vb.)
Şenkaya - Erzurum	Bardız Kalesi Bardız Camii
Tortum - Erzurum	Tortum Kalesi Yüzen Adalar
Uzundere - Erzurum	Tortum Şelalesi Tortum Gölü Yedigöller Öşvank Kilisesi Haho Kilisesi Tortum Seyir Terası

**Kaynak:** T.C. Kültür ve Turizm Bakanlığı, İlçe Kaymakamlıkları, 2023.



**Fotoğraf:** Bayburt İlindeki Turizm Değerlerinden Örnekler



**Fotoğraf:** Erzincan İlindeki Turizm Değerlerinden Örnekler





**Fotoğraf:** Erzurum İlindeki Turizm Değerlerinden Örnekler

Tablo 33'te de görüldüğü üzere, Bölgede turizm sektörü açısından potansiyel taşıyan çok sayıda değer bulunmaktadır. Söz konusu turizm değerleri, Bölgedeki kırsal yerleşim yerlerini ziyaret eden turistlere doğa-macera turizmi, kültür turizmi, inanç turizmi, termal turizm, yayla turizmi, eko-turizm, agro-turizm gibi birçok turizm türünde çok sayıda alternatif sunmaktadır. Örneğin, Bölgedeki kırsal yerleşim yerlerini ziyaret eden turistler, Çoruh ve Karasu Nehirlerinin oluşturduğu uzun ve zengin vadilerde başta trekking, rafting ve kanoing olmak üzere birçok doğa-macera turizmi etkinliği gerçekleştirilebilmektedir. Öte yandan Bölge kırsalında yer alan yüksek rakımlı ve temiz yaylalar, ziyaretçilerine kamp-karavan turizmi ve kırsal turizm bakımından önemli fırsatlar sunmaktadır. Bununla birlikte Bölgedeki kırsal yerleşim yerlerinde bulunan ve Urartu, Roma, Bizans, Selçuklu ve Osmanlı medeniyetlerinden izler taşıyan çok sayıda tarihi-kültürel eser, kültür ve inanç turizmi odaklı olarak seyahat eden turistler için Bölgeyi önemli çekim merkezlerinden birisi olarak öne çıkarmaktadır.

Bölgedeki kırsal yerleşim yerlerinden Erzincan ili Kemaliye ilçesi ve Erzurum ili Uzundere ilçesi Uluslararası Sakin Kentler Birliği'ne (Cittaslow'a) üye sakin şehirlerdir. Kemaliye aynı zamanda UNESCO'nun Dünya Mirası Geçici Listesi'nde yer almaktadır. Bölgedeki bu iki kırsal yerleşim yeri, ulusal ve uluslararası tur firmalarının seyahat programlarında yer alan önemli destinasyonlarından ve her yıl önemli ölçüde yerli-yabancı turisti ağırlamaktadır.

Kuzeydoğu Anadolu Bölgesi'ndeki kırsal yerleşim yerleri, zengin bir mutfak kültürüne sahiptir ve bu yönüyle gastronomi turizmi bağlamında güçlü bir potansiyel taşımaktadır. Bölgedeki kırsal yerleşim yerlerinin öne çıkan yöresel lezzetlere Tablo 34'te yer verilmiştir. Özgün bir hikâyesi ve kendine özgü tadı olan söz konusu lezzetler, Bölgeyi ziyaret eden turistler için bir diğer önemli cazibe unsurunu oluşturmaktadır.

**Tablo 34. Kuzeydoğu Anadolu Bölgesi'nde Kırsal Yerleşim Yerlerine Ait Yöresel Lezzetler**

Yerleşim Yeri	Yöresel Lezzet
Aydıntepe - Bayburt	Ziron Pancar Borani Herse Mısırlı Yoğurt Çorbası
Demirözü - Bayburt	Köfteli Kesme Aşı Çorbası Lor Dolması Kabak Bastı
Çayırlı - Erzincan	Soğan Dolması Gazete Tatlısı Hindili Pilav Caşur Kavurması
İliç - Erzincan	Gerandi (Gezdirme) Palancı Yemeği Gömme (Parğaç)
Kemah - Erzincan	Herle Pıh Pıh Çorbası Kemah Köftesi El Kadayıfı Herle Hışlı Fasulye Kemah Balı
Kemaliye - Erzincan	Fasulyeli Çorba Çökelek Piyazı Kör Dolma



	Pestil Çullaması Lök Tatlısı
Otlukbeli - Erzincan	Papara Anık Kok Kavurma
Refahiye - Erzincan	Etsiz Sulu Köfte Patates Mıhlaması Gücükdene Sarması Ekmek Aşı Sini Kömbesi Refahiye Balı
Tercan - Erzincan	Hingel Den Pilavı Ekşili Gillor Yumurta Borani Tercan Balı
Üzümlü - Erzincan	Saruç Bebikko Kasefe Tatlısı Üzüm Hoşafı Kelecoş
Çat - Erzurum	Tandırda Tavuklu Keşkek
İspir - Erzurum	İspir Fasulyesi Mıhlama Hoşmeri
Olur - Erzurum	Karnavas Dut Pekmezi
Pazaryolu - Erzurum	Enişte Tatlısı Patates Dolması
Şenkaya - Erzurum	Gendirme Çorbası Çatal Tatlısı

	Su Giliği
Tortum - Erzurum	Tandırdı Çarıklı Fasulye Kızamık Pancarı Tortum Cevizi
Uzundere - Erzurum	Etlı Şalgam Dolması Zeytinyağılı Yalancı Dolma Lor Dolması

*Kaynak: TRA1 Düzey 2 Bölgesi Yöresel Ürünler Kataloğu, 2022.*



*Fotoğraf. Bayburt İli Yöresel Yemeklerinden Örnekler*



*Fotoğraf. Erzincan İli Yöresel Yemeklerinden Örnekler*



**Fotoğraf.** Erzurum İli Yöresel Yemeklerinden Örnekler

Kültür ve Turizm Bakanlığının verileri incelendiğinde, Kuzeydoğu Anadolu Bölgesi'nde kırsal yerleşim yeri statüsündeki ilçelerde bulunan turizm işletme belgeli konaklama tesislerindeki toplam geceleme sayısının yaklaşık 11 bin civarında olduğu ve aynı tarihlerde söz konusu tesislerdeki kalış süresinin ise ortalama 2-3 gün olduğu görülmektedir (Tablo 35). Bölgedeki kırsal yerleşim yeri statüsündeki ilçeler içinde, geceleme sayısının en fazla olduğu ilçe Refahiye, en az olduğu ilçe ise Kemah'tır. Bölgede ortalama kalış süresinin en çok olduğu ilçe Üzümlü, en az olduğu ilçe ise Refahiye'dir. Aynı veriler, kapasite kullanımı temelinde ele alındığında, Bölgede turizm işletme belgeli tesislerde doluluk oranının en yüksek olduğu ilçe Kemah, en düşük olduğu ilçe ise İliç'tir.

**Tablo 35. Kuzeydoğu Anadolu Bölgesi'ndeki Kırsal Yerleşim Yerlerinde Turizm İşletme Belgeli Konaklama Tesislerinde Geceleme, Ortalama Kalış Süresi ve Doluluk Oranlarının İlçelere Göre Dağılımı (2019)**

İlçe	Geceleme			Ortalama Kalış Süresi (gün)			Doluluk Oranı (%)		
	Yabancı	Yerli	Toplam	Yabancı	Yerli	Toplam	Yabancı	Yerli	Toplam
Refahiye	184	3.542	3.726	1,31	1,59	1,57	1,31	25,23	26,54
Üzümlü	-	3.529	3.529	0,00	3,81	3,81	0,00	39,21	39,21

<b>Kemah</b>	-	961	961	0,00	2,00	2,00	0,00	53,39	53,39
<b>İliç</b>	58	2.926	2.984	2,52	2,58	2,58	0,37	18,47	18,84

**Kaynak:** Kültür ve Turizm Bakanlığı, 2022.

**Not:** 2019 yılından sonraki verilere ulaşılamamıştır.

Kültür ve Turizm Bakanlığının verileri incelendiğinde, Kuzeydoğu Anadolu Bölgesi'ndeki kırsal yerleşim yeri statüsündeki ilçelerde bulunan belediye belgeli konaklama tesislerindeki toplam geceleme sayısının yaklaşık 105 bin civarında olduğu ve aynı tarihlerde söz konusu tesislerdeki kalış süresinin ise ortalama 3-4 gün olduğu görülmektedir (Tablo 36). Bölgedeki kırsal yerleşim yeri statüsündeki ilçeler içinde, geceleme sayısının en fazla olduğu ilçe Refahiye, en az olduğu ilçe ise Kemah'tır. Bölgede ortalama kalış süresinin en çok olduğu ilçeler Kemaliye ve İspir ilçeleri, en az olduğu ilçeler ise Tercan ve Şenkaya ilçeleridir. Aynı veriler, kapasite kullanımı temelinde ele alındığında, Bölgede belediye işletme belgeli tesislerde doluluk oranının en yüksek olduğu ilçeler Refahiye ve Tortum ilçeleri, en düşük olduğu ilçeler ise Tercan ve Uzundere'dir.

**Tablo 36. Kuzeydoğu Anadolu Bölgesi'ndeki Kırsal Yerleşim Yerlerinde Belediye İşletme Belgeli Konaklama Tesislerinde Geceleme, Ortalama Kalış Süresi ve Doluluk Oranlarının İlçelere Göre Dağılımı (2019)**

İlçe	Geceleme			Ortalama Kalış Süresi			Doluluk Oranı (%)		
	Yabancı	Yerli	Toplam	Yabancı	Yerli	Toplam	Yabancı	Yerli	Toplam
<b>Kemaliye</b>	42	12.968	13.010	1,08	1,80	1,79	0,08	24,70	24,78
<b>Refahiye</b>	12	11.627	11.639	1,09	4,84	4,82	0,08	80,74	80,83
<b>Tercan</b>	2	4.672	4.674	1,00	2,73	2,73	0,01	21,63	21,64
<b>Üzümlü</b>	-	5.786	5.786	0,00	5,83	5,83	0,00	66,97	66,97
<b>Kemah</b>	2	6.851	6.853	1,00	6,39	6,38	0,02	61,39	61,41
<b>Çat</b>	14	5.561	5.575	1,08	4,52	4,49	0,08	33,10	33,18
<b>İspir</b>	97	13.214	13.331	1,98	2,40	2,40	0,08	10,80	10,88

<b>Narman</b>	-	6.080	6.080	0,00	1,51	1,51	0,00	36,71	36,71
<b>Olur</b>	4	7.543	7.547	1,33	8,96	8,93	0,03	48,73	48,75
<b>Pazaryolu</b>	-	8.018	8.018	0,00	5,54	5,54	0,00	42,83	42,83
<b>Şenkaya</b>	-	2.616	2.616	0,00	5,24	5,24	0,00	31,59	31,59
<b>Tortum</b>	37	12.486	12.523	1,00	1,00	1,00	1,21	72,26	72,47
<b>Uzundere</b>	126	6.852	6.978	1,00	1,13	1,12	0,37	20,28	20,65

*Kaynak: Kültür ve Turizm Bakanlığı, 2022.*

*Not: 2019 yılından sonraki verilere ulaşılamamıştır.*

### 3.4. Sivil Toplum Kuruluşları Altyapısı

YER-SİS verilerine göre, Kuzeydoğu Anadolu Bölgesi'ndeki kırsal yerleşim yerlerinde; 200'ü üretici birliği veya kooperatifi, 114'ü ise köy/belde tanıtım-kalkındırma derneği olmak üzere toplamda 314 sivil toplum kuruluşu bulunmaktadır (Tablo 37). Kırsal anket saha çalışmaları, Bölgedeki kırsal yerleşim yerlerinde bulunan birliklerin ve kooperatiflerin tamamına yakınının sulama, tarımsal üretim ve hayvansal üretim odaklı olarak faaliyet yürüttüklerini göstermektedir. Aynı çalışmalardan hareketle, Bölgedeki tanıtım kalkındırma derneklerinin yeterince faal olmadığı ifade edilebilir. Bölgede nüfusa oranla sivil toplum kuruluşu altyapısı en güçlü olan il, Erzincan'dır.

**Tablo 37. Kuzeydoğu Anadolu Bölgesi'ndeki Kırsal Yerleşim Yerlerinde Sivil Toplum Kuruluşlarının Sayısına İlişkin İstatistikler**

	<b>Bayburt</b>	<b>Erzincan</b>	<b>Erzurum</b>	<b>TRA1</b>	<b>TR</b>
<b>Üretici Birliği veya Kooperatifi</b>	6	49	145	200	4.239
<b>Köy/Belde Tanıtım Kalkındırma Derneği</b>	34	65	15	114	2.379



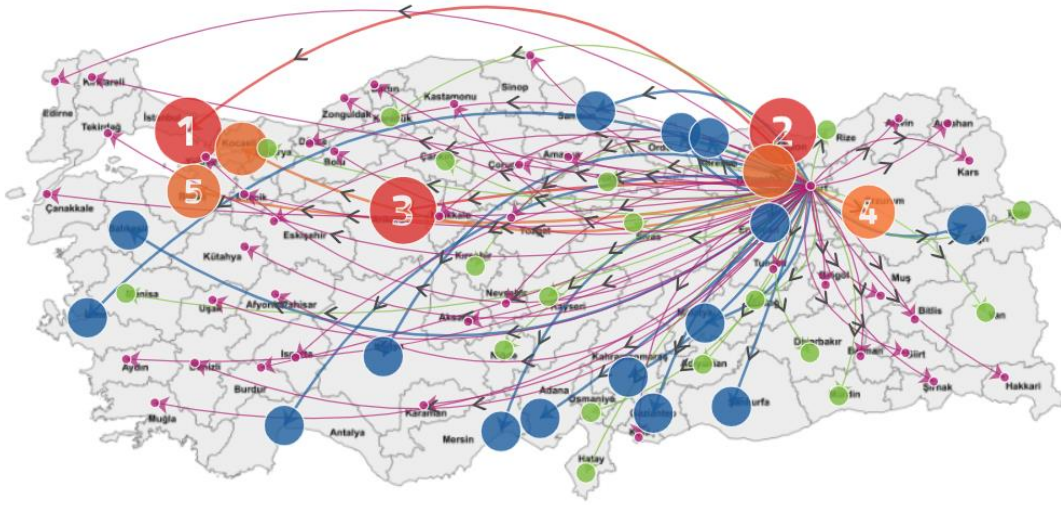
<b>Toplam</b>	40	114	160	314	6.618
---------------	----	-----	-----	-----	-------

**Kaynak:** YERSİS, 2022.

### 3.5. Göç

YER-SİS ve TÜİK verileri birlikte incelendiğinde, Kuzeydoğu Anadolu Bölgesi'nin özellikle kırsal yerleşim yerleri bağlamında göç veren bir Bölge olduğu görülmektedir (Harita 14, Harita 15 ve Harita 16).

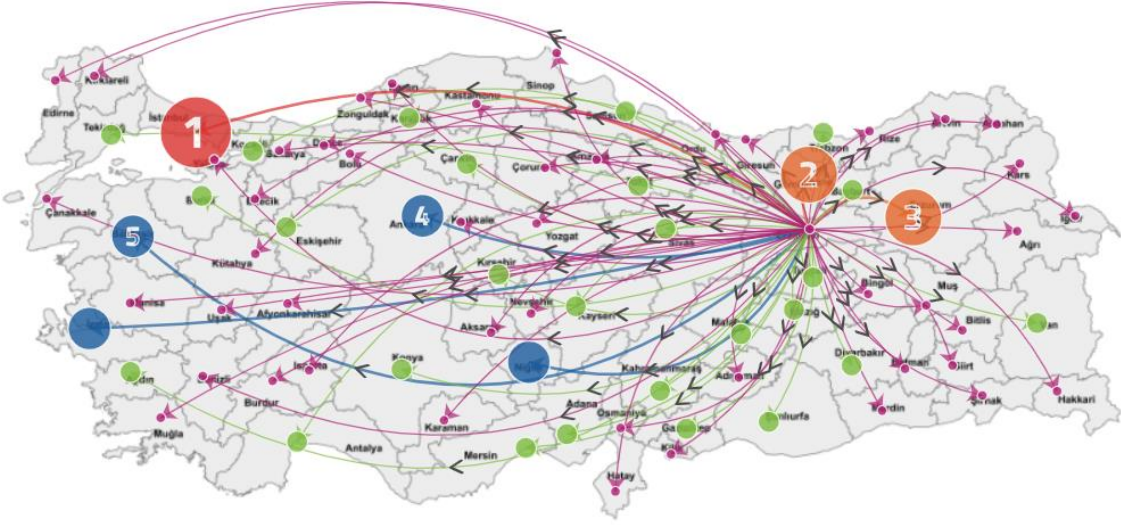
**Harita 17. Bayburt İlinde Kırsal Yerleşimlerde Yerleşimler Arası Verilen Göç**



**Kaynak:** YERSİS, 2022.

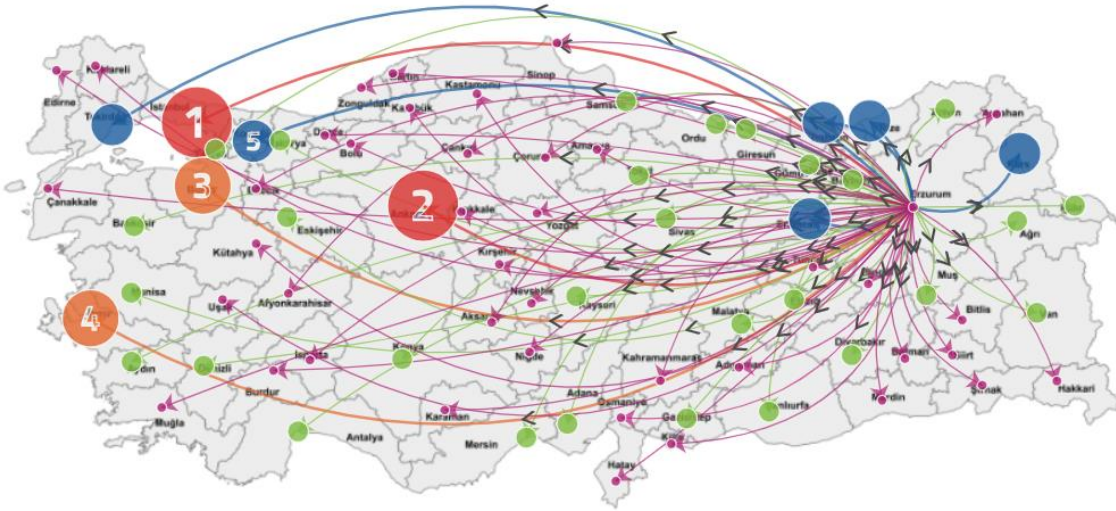
TÜİK verilerine göre, Bölgenin 2021 yılında verdiği göç sayısı 56.744, aldığı göç sayısı ise 53.622'dir. Bununla birlikte, YER-SİS verileri özellikle 2018 yılından itibaren Bölgenin aldığı göçte meydana gelen dikkat çekici artışı göstermektedir. Bu artış, Bölgede 2017 yılından itibaren artan tabii kaynakların işlenmesi ve tekstil yatırımları ile birlikte değerlendirildiğinde anlamlıdır.

Harita 18. Erzinan İlinde Kırsal Yerleşimlerde Yerleşimler Arası Verilen Göç



*Kaynak: YERSİS, 2022.*

Harita 19. Erzurum İlinde Kırsal Yerleşimlerde Yerleşimler Arası Verilen Göç



*Kaynak: YERSİS, 2022.*

Kuzeydoğu Anadolu Bölgesi'deki illerin en çok göç verdiği yerleşim yerlerinin; İstanbul, Ankara ve İzmir illeri ile birlikte, Erzinan ili için Gümüşhane ve Erzurum, Bayburt ili için Trabzon ve Bursa olduğu, göç bağlamında aynı iller arasında göç alma ve göç verme bakımından güçlü bir çift yönlü ilişki olduğu görülmektedir.

## 4. YATIRIM ORTAMI

### 4.1. Sosyo-Ekonomik Gelişmişlik Endeksi (SEGE) Değerlendirilmesi

İlçelerin Sosyo-Ekonomik Gelişmişlik Sıralaması Araştırması (SEGE 2022) isimli çalışma incelendiğinde, Kuzeydoğu Anadolu Bölgesi'nde yer alan ve TÜİK kriterlerine göre kırsal yerleşim yeri olarak nitelendirilen 19 ilçenin, 6 kademeli gelişmişlik endeksinde; büyük ölçüde 4. kademe, 5. kademe ve 6. kademe ilçeler arasında yer aldığı görülmektedir.

Demografi, istihdam ve sosyal güvenlik, eğitim, sağlık, finans, rekabetçilik, yenilikçilik ve yaşam kalitesi boyutlarında 56 değişken kullanılarak gerçekleştirilen sosyo-ekonomik gelişmişlik sıralaması bağlamında Bölgede kırsal yerleşim yeri tanımına uyan ilçeler içinde en yüksek kademede yer alan yerleşim yerleri 4. kademede bulunan Erzincan ilinin Kemaliye, İliç, Refahiye ilçeleri ile Erzurum ilinin İspir ilçesidir; 6. kademede yer alan ve Türkiye genelinde en düşük sıralarda yer alan ilçeler ise Erzurum ilinin Köprüköy, Çat ve Şenkaya ilçeleridir.

SEGE 2022 verileri dikkate alındığında, Kuzeydoğu Anadolu Bölgesi'nde yer alan ve kırsal yerleşim yeri olarak nitelendirilen 19 ilçenin skorunun sıfırın altında olduğu ve bu ilçelerin tamamına yakınının Türkiye'de söz konusu kademelendirmeye göre ilk 500 ilçe içinde yer almadığı ifade edilebilir.

### 4.2. SWOT (GZFT) Analizi

Kuzeydoğu Anadolu Bölgesi'ndeki kırsal yerleşim yerlerine ilişkin potansiyellerin ve kırılganlıkların belirtilmesinden önce Bölge kırsalını ilgilendiren güçlü ve zayıf yönler ile fırsatlar ve tehditlerin ortaya koyulmasında yarar olduğu değerlendirilmektedir. Bu çerçevede hazırlanan SWOT (GZFT) çalışmasına aşağıda yer verilmektedir.

#### GÜÇLÜ YÖNLER

- Bölge kırsalının sahip olduğu yüksek rakımdan kaynaklanan temiz hava, temiz toprak ve temiz su,
- Bölge kırsalının geniş tarım arazileri ile zengin yaylara ve meralara sahip olması,
- Bölge kırsalında yaşayan insan kaynaklarının tarım ve hayvancılık faaliyeti bakımından köklü ve güçlü bir kültürel mirasa sahip olması,



- Bölge kırsalında yüksek katma değerli ürüne dönüştürülebilecek çok sayıda doğal kaynağın (madenler, termal sular, yüksek mineralli sular, zengin içme suları, ormanlar vb.) bulunması,
- Bölge kırsalında özellikle kırsal turizm (doğa-macera turizmi, eko-turizm, agro-turizm, yayla turizmi vb.) açısından potansiyel arz eden çok sayıda değer bulunması.

#### ZAYIF YÖNLER

- Bölge kırsalında coğrafyadan kaynaklı olarak özellikle bazı yerleşim yerleri açısından erişebilirlik/erişilebilirlik sorununun olması,
- Bölge kırsalının -her ne kadar İran, Irak ve Kafkasya pazarına yakın olsa da- yurt içindeki ve yurt dışındaki büyük pazarlara (İstanbul, Ankara, İzmir, Avrupa ülkeleri) coğrafi olarak uzak olması,
- Bölge kırsalında özellikle bazı kırsal yerleşim yerlerinin sahip olduğu iklim ve bitki örtüsü koşullarının tarımsal faaliyetleri olumsuz etkileyecek nitelikte olması,
- Bölge kırsalında hâkim olan demografik yapının özellikle genç işgücü gerektiren yatırımlara ve faaliyetlere imkân vermeyecek nitelikte olması.

#### FIRSATLAR

- Türkiye'de ve Dünyada organik/iyi tarım ürünlerine yönelik tüketici talebinin giderek artması ve Bölgenin söz konusu ürünler bakımından yüksek bir potansiyele sahip olması,
- Türkiye'de ve Dünyada turistlerin kırsal turizme yönelik ilgisinin ve tercihinin giderek artması ve Bölgenin kırsal turizm açısından sürdürülebilir alternatiflere sahip olması,
- Kırsal kalkınmayı odağa koyan ulusal ve uluslararası fon kaynaklarının varlığı,
- Bölge kırsalında özellikle tarım sektöründeki yatırımları teknik olarak destekleyecek kamu idarelerinin ve sivil toplum kuruluşlarının (ilçe tarım ve orman müdürlükleri, tarım kooperatifleri, üretici birlikleri) varlığı,
- Bölge kırsalında özellikle turizm ve madencilik sektörleri bakımından yatırımcıları teşvik eden üst ölçekli politikalar.

**TEHDİTLER**

- Bölge kırsalında başta tarım ve sanayi sektörleri olmak üzere girdi maliyetlerinin Türkiye'deki diğer yerleşim yerlerine benzer şekilde yüksek olması,
- Bölge kırsalında ulaşım ve yaşam altyapısının istenen düzeyde olmaması,
- Bölge kırsalındaki ürün ve hizmet üreticilerinin faaliyet yürüttükleri sektörlerde özellikle girdi maliyetlerinin yüksekliğinden ötürü pazarda tutunma ve rekabet edebilme gücü bulamaması,
- Bölge kırsalında girişimcilik ve inovasyon kültürünün istenen düzeyde olmaması,
- Bölge kırsalında kümelenme ve ortak değer üretme kültürünün istenen düzeyde olmaması,
- Bölge kırsalından Bölge içindeki ve dışındaki kent merkezlerine yönelik göçün yoğun bir şekilde devam etmesi,
- Bölge kırsalındaki ürün ve hizmet üreticilerinin kurumsallaşma, ar-ge, ürün/hizmet farklılaştırma, kalite-standardizasyon, markalaşma, tanıtım ve pazarlama gibi konularda istenen bilinç ve yeterlilik düzeyinde olmaması.

**4.3. Potansiyeller ve Kırılganlıklar**

Kuzeydoğu Anadolu Bölgesi'ndeki kırsal yerleşim yerlerine ilişkin SWOT (GZFT) analizinden hareketle belirlenen potansiyeller ve kırılganlıklar aşağıda sunulmaktadır.

**4.3.1. Potansiyeller**

**İşlenebilecek Tabii Kaynaklar:** Maden Tetkik Arama Genel Müdürlüğü, Devlet Su İşleri Genel Müdürlüğü ve ilgili diğer otorite kurum ve kuruluşların saha verileri, Bölge kırsalında işlendiği takdirde yüksek katma değer oluşturacak önemli maden rezervlerinin, suların vb. doğal kaynakların olduğunu göstermektedir. Kuzeydoğu Anadolu Kalkınma Ajansı tarafından yapılan çalışmalar (hazırlanan/hazırlatılan ön fizibilite raporları) da ilgili saha verilerini desteklemektedir. Söz konusu tabii kaynaklar, Bölgenin kırsal yerleşim yerlerinde, sürdürülebilir ekonomik kalkınma açısından önemli bir potansiyel oluşturmaktadır.

**Zengin Doğal ve Yöresel Ürünler:**Kuzeydoğu Anadolu Bölgesi'ndeki kırsal yerleşim yerlerinde, zengin bir doğal ve yöresel ürün yelpazesi bulunmaktadır. Bu ürünler, özellikle iyi tarım ürünlerinin satıldığı tüketim pazarları ve gastronomi turizmi bağlamında potansiyel arz etmektedir.

**Tarıma Dayalı Sanayi:** Kuzeydoğu Anadolu Bölgesi'ndeki kırsal yerleşim yerlerinde, işlendiği takdirde değer zincirinde yer alabilecek çok sayıda bitkisel ve hayvansal ürün (et, süt ve arı ürünleri, sebze-meyve, tıbbi-aromatik bitkiler vb.) üretilmektedir. Bu ürünler, tarıma dayalı sanayi yatırımları açısından yüksek potansiyel taşımaktadır.

**Kırsal Turizm Değerleri:** Kuzeydoğu Anadolu Bölgesi'ndeki kırsal yerleşim yerlerinde - ayrıntılarına turizm başlığında değinilen- doğa-macera turizmi, tarih ve kültür turizmi, ekoturizm, agro-turizm, yayla turizmi vb. birçok turizm çeşidi açısından önem arz eden çok sayıda turistik değer bulunmaktadır. Bu değerleri çevreye duyarlı bir şekilde sürdürülebilir olarak ticarileştirebilecek yatırımlar, Bölge için bir diğer önemli potansiyel alanıdır.

#### 4.3.2. Kırılganlıklar

**Altyapı Eksiklikleri:** Kuzeydoğu Anadolu Bölgesi'ndeki kırsal yerleşim yerlerinde yatırım ortamını ilgilendiren beşeri ve fiziksel altyapı eksikliklerinin yanı sıra gündelik hayata dair yaşam altyapısı eksiklikleri bulunmaktadır. Bu eksiklikler, Bölge kırsalının erişebilirliğini ve erişilebilirliğini çift yönlü olarak olumsuz etkilemekte ve Bölgenin kırsal kalkınması bağlamında ciddi bir kırılganlık oluşturmaktadır.

**Rekabet Edebilirlik Engelleri:** Kuzeydoğu Anadolu Bölgesi'ndeki kırsal yerleşim yerlerinde faaliyet gösteren ürün ve hizmet üreticileri, girdi maliyetleri başta olmak üzere, nitelikli işgücü temini, alıcı pazarlara ulaşma gibi birçok konuda dezavantajlı durumdadır. Bu durum, ilgili üreticilerin ulusal ve uluslararası pazarlarda rekabet edebilme gücünü zayıflatan önemli bir kırılganlık olarak öne çıkmaktadır.

**Göç:** Kuzeydoğu Anadolu Bölgesi'ndeki kırsal yerleşim yerlerinde -ayrıntılarına göç başlığında değinildiği üzere- kırsal alandan kent merkezlerine yönelik olarak özellikle genç ve nitelikli bir insan göçü söz konusudur. Bu durum, Bölge kırsalında özellikle üretimi ve hizmet sunumunu olumsuz etkileyen kayda değer bir kırılganlıktır.

**Kümelenme Kültürünün Zayıflığı:** Kuzeydoğu Anadolu Bölgesi'ndeki kırsal yerleşim yerlerinde, her ne kadar özellikle tarım sektöründe faaliyet gösteren ve sınırlı sayıda faal olan bazı tarımsal kalkınma kooperatifleri ve üretici birlikleri bulunsa da tarım, sanayi ve turizm sektörlerinde birlikte değer üretme, tecrübe paylaşımı, ortak marka ve vizyon ile işbirliği yapma vb. alanlarda kümelenme kültürü istenen düzeyde değildir. Bu durum, Bölgenin kırsal kalkınmasını ilgilendiren bir diğer kırılganlıktır.

#### 4.4. Uygun Yatırım Alanları

Kuzeydoğu Anadolu Kalkınma Ajansı tarafından Türkiye Kalkınma Bankası A.Ş. ile birlikte hazırlanan il bazlı uygun yatırım alanları araştırma raporlarından hareketle Kuzeydoğu Anadolu Bölgesi'ndeki kırsal yerleşim yerleri için öne çıkan uygun yatırım alanlarına Tablo 38'de yer verilmiştir.

**Tablo 38. Kuzeydoğu Anadolu Bölgesi'ndeki Kırsal Yerleşim Yerleri İçin Belirlenmiş Olan Uygun Yatırım Alanları**

Kırsal Yerleşimin Bulunduğu İl	Sektörel Gelişme Eksenleri	Uygun Yatırım Alanları
Bayburt	<ul style="list-style-type: none"> <li>• Tarım (hayvancılık)</li> <li>• İmalat Sanayi</li> <li>• Madencilik</li> <li>• Turizm</li> </ul>	<ul style="list-style-type: none"> <li>• Et, süt ve arı ürünlerinin işlenmesi</li> <li>• Doğaltaş ocakçılığı ve doğaltaşın işlenmesi</li> <li>• Tahıl ve hayvan yemi bitkilerinin yetiştirilmesi</li> <li>• Mobilya imalatı</li> </ul>
Erzincan	<ul style="list-style-type: none"> <li>• Tarım</li> <li>• Turizm</li> <li>• İmalat Sanayi</li> <li>• Yenilenebilir Enerji</li> </ul>	<ul style="list-style-type: none"> <li>• Bitkisel üretim</li> <li>• Et ve süt ürünleri ile sebze ve meyvelerin işlenmesi</li> <li>• Mobilya imalatı</li> </ul>
Erzurum	<ul style="list-style-type: none"> <li>• Tarım</li> <li>• Turizm</li> <li>• İmalat Sanayi</li> <li>• Enerji</li> </ul>	<ul style="list-style-type: none"> <li>• Tahılların, baklagillerin ve yağlı tohumların yetiştirilmesi</li> <li>• Et ve süt odaklı besicilik</li> <li>• Et, süt ve arı</li> </ul>

		<p>ürünlerinin işlenmesi</p> <ul style="list-style-type: none"> <li>• Otel vb. konaklama tesisi yatırımları</li> </ul>
--	--	--

**Kaynak:** Türkiye Kalkınma Bankası A.Ş., *Uygun Yatırım Alanları Araştırması Raporları*.

Kuzeydoğu Anadolu Bölgesi'nde, ham madde temin kolaylığı, gelişim potansiyeli ve kaynağa yakınlık gibi sebeplerle kırsal yerleşim yerlerinde gerçekleştirilebilecek olan uygun yatırım alanları aşağıda belirtilmiştir. Söz konusu yatırım alanlarına ilişkin olarak T.C. Kuzeydoğu Anadolu Kalkınma Ajansı tarafından hazırlanan/hazırlatılan ve aşağıda isimleri paylaşılan ön fizibilite raporlarına "<https://www.yatirimadestek.gov.tr/yatirim-firsatlari>" adresinden ulaşılabilir.

#### **Uygun Yatırım Alanları**

- Bayburt İli Doğal Taş Üretim ve Ebatlama Tesisi
- Bayburt İli Bungalov Otel Yatırımı
- Erzincan İli Sıvı Karbondioksit İşleme Tesisi
- Erzurum İli Solucan Gübresi Üretim Tesisi
- Erzurum İli Dut Pekmezi Üretim Tesisi
- Erzurum İli Dondurulmuş Parmak Patates Üretimi ve Paketleme Tesisi
- Erzincan İli Elma ve Kayısıdan Meyve Suyu Üretim Tesisi
- Erzincan İli Yüksek Karbonlu Ferrokrom Tesisi
- Erzurum İli Ham Deri İşleme Atölyesi
- Erzurum İli Termalle Entegre FTR Merkezi

Özel sektör yatırımlarına altlık teşkil etmek üzere hazırlanan ve yukarıda paylaşılan uygun yatırım alanlarının yanı sıra, Kuzeydoğu Anadolu Kalkınma Ajansı tarafından yereldeki paydaşlarla işbirliği yapılarak Bölgedeki her ilçe için ilgili ilçenin ihtiyaçlarını ve gelişim potansiyelini merkeze koyan birer proje fikri hazırlanmıştır. Bu çerçevede Kuzeydoğu Anadolu Bölgesi'ndeki kırsal yerleşim yerleri olarak nitelendirilebilecek olan ilçeler için belirlenmiş olan proje fikirlerine Tablo 39'da yer verilmiştir.

**Tablo 39. Kuzeydoğu Anadolu Bölgesi'ndeki Kırsal Yerleşim Yerleri İçin Belirlenen Proje Fikirleri**

Yerleşim Yeri	Proje Fikri	Proje Hedefi
Aydıntepe - Bayburt	Üç Bin Yıllık Tarih Gün Yüzüne Çıkıyor	Proje kapsamında; ilçede bulunan, üç bin yıllık bir tarihe sahip olan, tüf içerisinde, yüzeyden 2-2,5 metre derinde başka yapı malzemesi kullanmadan ana kayaya oyulmuş galeriler, tonozlu odalar ve bu odaların açıldığı daha geniş mekânlardan oluşacak şekilde yapılan ve halka açık alanlardan çok daha büyük olduğu tahmin edilen Aydıntepe Yeraltı Şehri'nin kapalı alanlarının açığa çıkarılması ve turizme kazandırılması hedeflenmektedir.
Demirözü - Bayburt	Demirözü Durgun Su Sporları Merkezi	Proje kapsamında; Demirözü ilçesindeki baraj bölgesinde, toplamda 100 kişilik tribün, 1 adet protokol locası, 1 adet foto finish kameralı yarış bitiş gözlem kulesi, 2 adet portatif yüzer iskele, 20 araçlık sporcu römork otopark alanı, 1.000 metre bisiklet yolu ve hakemler/sporcular için konaklama alanı oluşturulması ve bu sayede hem ilçeye gelen ziyaretçiler için alternatif bir aktivite alanı oluşturulması hem de ilçeyi daha fazla yerli ve yabancı turistlerin ziyaret etmesini sağlamak üzere spor turizmi altyapısının güçlendirilmesi hedeflenmektedir.

Çayırılı - Erzincan	Yedigöller Tabiat Parkı	Proje kapsamında; Çayırılı ilçesi Yedigöller bölgesinde, sürdürülebilir, çevreye duyarlı, koruma-kullanma dengesi içinde, toplumun giderek artan açık hava rekreasyon gereksinimini düzenli bir şekilde temin edecek, ziyaretçilerin tabiat parkının kaynak değerlerini yakından tanınmasına olanak sağlayacak, doğa sevgisi ve doğal ortamlarda yaşama arzusunu güçlendirecek şekilde (bölgenin iklimine ve bitki örtüsüne uygun) kır evleri, günübirlik tesisler ve kampçadır alanları oluşturulması ve bu çerçevede ilçeye gelen yerli ve yabancı turist sayısının arttırılması hedeflenmektedir.
İliç - Erzincan	Altın Gibi İliç	Proje kapsamında; İliç'in altın madenine bağlı olmayan gelir kaynaklarının zenginleştirilmesi amacı ile tarım ve turizm odaklı sektörel altyapısının iyileştirilmesi, bu çerçevede ürün ve hizmetlerin çeşitlendirilmesi suretiyle ilçenin sürdürülebilir ekonomik gelirlerinin arttırılması hedeflenmektedir.
Kemah - Erzincan	Tarihi Kemah Kalesi, Bayrak Tepe ve Karasu Nehri Turizm Entegrasyonu	Proje kapsamında; ilçenin turizm sektöründeki imza değerlerinden olan ve lokasyon açısından büyük ölçüde bütünlük arz eden "Kemah Kalesi", "Bayrak Tepe" ve "Karasu Nehri"nin, bağlantı parkurları, butik teleferik/telesiyaj, atlama ve tırmanış noktaları gibi araçlar ile birbirine entegre eden bir kamu yatırımı gerçekleştirerek ilçenin turizm sektöründen aldığı payı arttıracak ve yerli/yabancı özel sektör yatırımlarını Kemah'a çekecek olan turizm altyapısının oluşturulması hedeflenmektedir.
Kemaliye - Erzincan	İpekyolu'ndan	Proje kapsamında; baraj nedeniyle sular altında

	Kemaliye'ye (Tarihi Ticaret Yolu)	kalmış olan Tarihi İpekyolu Köprüsü'nün çelik halatlı bir köprü şeklinde yeniden hayata geçirilerek turizme açılması, köprü'nün iki tarafında turistik amaçlı sosyal tesisler yapılması ve Kemaliye'yi karşı cepheden gören yöresel mimariye uygun konaklama tesisi yatırımları için ihtiyaç duyulan fiziksel altyapının oluşturulması hedeflenmektedir.
Otlukbeli - Erzincan	Kırmızı Göl Çevresi Rekreasyonu	Proje kapsamında; Dünyadaki tek traverten set gölü olan Otlukbeli Gölü çevresinde doğa ile uyumlu bir altyapı ve rekreasyon çalışmasının yapılması ve bu yolla Kırmızı Göl olarak bilinen doğal değere erişilebilirliğin artırılması suretiyle söz konusu değer korunarak/geliştirilerek turizme kazandırılması hedeflenmektedir.
Refahiye - Erzincan	Dumanlı Yaylası Alternatif Turizm Merkezi	Proje kapsamında; Türkiye'nin en değerli tabiat parklarından birisi olan Dumanlı Tabiat Parkı'nda, doğa ile en üst düzeyde uyumlu alternatif turizm kampüsü kurulması, bu çerçevede tabiat parkında macera parkı, tırmanış parkurları, dağ yürüyüşü ve bisikleti rotaları, kamping sahaları, gözlem evleri ve benzeri alanların oluşturulması (mevcut altyapının güçlendirilmesi) ve Erzincan İli'nin en kıymetli turizm değerlerinden olan yaylanın, ulusal ve uluslararası düzeydeki organizasyonlara (yarışmalar, zirveler vb.) kalıcı olacak şekilde entegre edilmesi hedeflenmektedir.
Tercan - Erzincan	Tarihi Abrenk Kilisesi Hayat Buluyor	Proje kapsamında; Tarihi İstanbul-Bağdat yolu üzerinde yer alan ve hâlihazırda yıkık durumda bulunan Abrenk Kilisesi'nin restore edilerek yakın coğrafyadaki Ortodoks ülkeler (Ermenistan,



		Gürcistan, Rusya) başta olmak üzere yerli-yabancı turistlerin ziyaretine açılması ve bu suretle ilçe turizmine ve ekonomisine katkı sunulması hedeflenmektedir.
Üzümlü - Erzincan	Serakent	Proje kapsamında; Erzincan'ın meyve sebze üretiminde başat ilçesi olan Üzümlü'de seracılık faaliyetlerinin yaygınlaştırılması, domates, salatalık, biber ve cimin üzümü gibi ürünlerde hasat sezonunun uzatılması, bu suretle ilçede geçimini meyve-sebzecilikle sağlayan çiftçilerin sosyo-ekonomik durumunun iyileştirilmesi hedeflenmektedir.
Çat - Erzurum	Çat Barajı Doğal Yaşam Alanı	Proje kapsamında; Çat ilçesinde bulunan Palandöken Barajı'nda kafes balıkçılığı ile tatlı su balığı yetiştirilmesi ve söz konusu balıkların baraj kıyısında inşa edilecek kır lokantasında yerli ve yabancı turistlere sunulması, ayrıca göl kenarında oluşturulacak yürüyüş ve bisiklet yolları, olta balıkçılığı iskelesi, piknik alanı ve diğer sosyal alanlar (otopark, WC, çocuk parkı vb.) ile barajın fiziksel altyapısının güçlendirilmesi, bu yolla da söz konusu alanın ilçe ekonomisine katkı sunacak bir turizm değerine dönüştürülmesi hedeflenmektedir.
İspir - Erzurum	Süt Sektörü Soğuk Zinciri	Proje kapsamında; özellikle büyükbaş hayvancılık bakımından kayda değer bir yetiştiricilik altyapısına sahip olan İspir ilçesinde süt yönlü hayvancılıktan elde edilen ürünlerin korunmasına ve değerinde pazarlanmasına imkân sağlayacak bir soğuk zincir sisteminin (düt depolama tesisinin) ve ilçede toplanan çiğ sütün katma değerli süt ürünlerine

		dönüştürüleceği bir mandıranın kurulması hedeflenmektedir.
Köprüköy - Erzurum	Çobandede Köprüsü Rekreasyon Alanı	Proje kapsamında; Tarihi Çobandede Köprüsü ve çevresinin turizme kazandırılması için köprü civarında ahşap kamelyalar, yürüme yolları, yeme-içme alanları ve diğer sosyal tesislerin yapımını ihtiva eden bir altyapı yatırımı gerçekleştirilmesi ve bu yolla söz konusu turizm değerinin ekonomik katma değere dönüştürülmesi hedeflenmektedir.
Narman - Erzurum	Narman Peri Bacaları Turizm Merkezi	Proje kapsamında; Peri Bacaları ve Yedi Gölleri ile ünlü Narman ilçesinde, Peri Bacaları bölgesinde bungalov evler ve butik otel inşası ile birlikte ilçeye turizm odaklı olarak gelecek ziyaretçi sayısının artırılması, Narman'ın önemli turizm destinasyon merkezlerinden birisi hâline getirilmesi çalışmalarına katkı sunulması ve ilçenin turizmden elde ettiği gelirlerin artırılması hedeflenmektedir.
Olur - Erzurum	Karnavas Pekmezi Üretim Tesisi	Proje kapsamında; Olur ilçesine bağlı Karnavas köyünde yetişen duttan karnavas pekmezi, pestil ve köme üretimi yapacak tesislerin kurulması, ilçenin önemli yöresel ürünlerinden olan karnavas pekmezinin marka değerinin kalite-standardizasyon çalışmaları ile korunması/güçlendirilmesi ve söz konusu yöresel ürünün ilçe ekonomisi için katma değere dönüştürülmesi hedeflenmektedir.
Pazaryolu - Erzurum	Alternatif Arı Ürünleri Üretimi	Proje kapsamında; arıcılık sektöründe, alternatif arı ürünlerinin üretiminin yaygınlaştırılması suretiyle ilçenin ikincil arı ürünlerinin (polen, propolis, arı sütü, arı zehiri vb.) önemli üretim merkezlerinden birisi

		hâline getirilmesi ve bu yolla arıcılık sektörünün Pazaryolu için ekonomik katma değere dönüştürülmesi hedeflenmektedir.
Şenkaya - Erzurum	Arıcılık Ürünleri Üretim ve Paketleme Tesisi	Proje kapsamında; Şenkaya ilçesinde gerçekleştirilen arıcılık faaliyeti bağlamında ürün deseninin zenginleştirilmesi, ilçede ve Bölgede arıcılık alanında faaliyet gösteren işletmelerin/yetiştiricilerin belirli arıcılık malzemesi ihtiyaçlarının karşılanması ve arıcılığın ilçe için sürdürülebilir bir ekonomik katma değere dönüştürülmesini sağlayacak bir üretim ve paketleme tesisinin kurulması hedeflenmektedir.
Tortum - Erzurum	Tortum Sosyal Yaşam Merkezi	Proje kapsamında; Tortum ilçesinde konaklama tesisi, yüzme havuzu (Aquapark), piknik alanı, düğün salonu ve yöresel ürün satış merkezi gibi birçok donatıyı bir arada bulunduracak bir sosyal yaşam merkezinin kurulması ve bu yolla ilçenin turizm altyapısının güçlendirilmesi hedeflenmektedir.
Uzundere - Erzurum	Uzundere Macera Parkı	Proje kapsamında; Uzundere ilçesinde, tematik parklar (su parkı, çizgi karakterleri, ülkeler, lego vs.), ekstrem parklar (roller coaster, bungee jumping vb.) ve adrenalin parklarından (ipli parkur, dağ kızıağı, dev salıncak vs.) meydana gelen bir macera parkının oluşturulması ve bu yolla ilçenin turizm altyapısının daha da zenginleştirilmesi hedeflenmektedir.

## 5. KUZEYDOĞU ANADOLU BÖLGESİ'NDEKİ KIRSAL YERLEŞİM YERLERİ BAĞLAMINDA KALKINMAYA YÖNELİK ÖNERİLER

Kuzeydoğu Anadolu Bölgesi'ndeki kırsal yerleşim yerlerinde sürdürülebilir kalkınmanın sağlanabilmesi için geliştirilen önerilere değinilmeden önce kırsal kalkınmaya ilişkin olarak ulusal ve uluslararası ölçekli politika belgelerinde belirlenen genel ölçülerin/hedeflerin ortaya koyulmasının yararlı olabileceği değerlendirilmiş bu çerçevede ilgili ölçüler/hedefler aşağıda sıralanmıştır.

Birleşmiş Milletler Örgütü tarafından 2016 yılında yayımlanan ve dünya toplumları için çeşitli başlıklarda sürdürülebilir kalkınmayı amaçlayan (ve 2030 yılına kadar olan süreci kapsayan bir projeksiyonu ortaya koyan) *"Sürdürülebilir Kalkınma Amaçları"* isimli eylem çağrısı kapsamında belirlenen ve kırsal kalkınma temasını ilgilendiren hedefler şu şekildedir (T.C. Cumhurbaşkanlığı SBB, 2019):

- Gelişmekte olan ülkelerde tarımsal üretim kapasitesinin artırılması için geliştirilmiş uluslararası iş birliği aracılığıyla, kırsal altyapı, tarımsal araştırma ve yayım hizmetleri, teknoloji geliştirme ve bitki ve hayvan gen bankaları alanlarına yatırımın artırılması,
- Ulusal ve bölgesel kalkınma planlamasını güçlendirerek kentsel, kent çevresindeki ve kırsal alanlar arasındaki olumlu ekonomik, sosyal ve çevresel bağlantıların desteklenmesi.

Sanayileşmiş ve gelişmekte olan 38 ülkenin üye olduğu, finansal istikrarın eşzamanlı olarak korunduğu üye ülkelerde (ve gelişmekte olan ülkelerde) halkın yaşam standartının iyileştirilmesi ve sürekli ve dengeli ekonomik gelişim sağlayan politikalara destek verilmesi amacıyla faaliyet gösteren Ekonomik Kalkınma ve İşbirliği Örgütü (OECD) tarafından 2016 yılında yayımlanan *"21. Yüzyıl İçin Yeni Bir Kırsal Kalkınma Paradigması"* isimli rapor kapsamında belirlenen ve kırsal kalkınma temasını ilgilendiren hedefler şu şekildedir (OECD, 2016):

- Gerileyen sektörleri sübvansetmekten, bölgelerin en verimli oldukları alanlarda stratejik yatırımlar yapmak,
- Yeni rekabet avantajları sağlamak için çevresel, kültürel güzellikler ya da geleneksel ürünler gibi yerel özelliklere yoğunlaşmak,

- Girişimi dolaylı olarak etkileyen çerçeve (kolaylaştırıcı) koşullar oluşturmak ,
- Bölgesel ve yerel düzeydeki çeşitli sektörel politikaları bütünleştirmek ve merkezi yönetim seviyesinde koordinasyonu geliştirmek de dâhil olmak üzere sektörel den mekansal politika yaklaşımına geçmek,
- Kamu, özel ve gönüllük esasıyla çalışan sektörlerin oluşturduğu ortaklıklardan yararlanmak.

Türkiye'nin de aday ülke olarak birçok açıdan uyumlu politikalar izlediği Avrupa Birliği'nin kırsal kalkınma politikaları anlamında ana dayanağı olan “*Kırsal Kalkınma Avrupa Tarımsal Fonu*” isimli oluşum tarafından belirlenen ve kırsal kalkınma temasını ilgilendiren hedefler şu şekildedir:

- Tarım ve ormancılık sektörünü rekabet edebilirliği geliştirmek,
- Çevreyi ve kırsal alanı iyileştirmek,
- Kırsal alanlardaki hayat kalitesini iyileştirmek ve kırsal ekonominin çeşitlendirilmesini teşvik etmek.

Bununla birlikte; AB tarafından geliştirilen ve Türkiye'de Erzurum ve Erzincan illerinin de aralarında bulunduğu birçok ilin dâhil olduğu program kapsamında kırsal alanlar için sürdürülebilir kalkınma stratejilerinin hazırlanması ve uygulanmasında yerel katılım ve ortaklığı teşvik etmek sùretiyile kırsal politikaları geliştirmeyi hedefleyen “*LEADER Programı*” çerçevesinde yerel kalkınma için belirlenen stratejik öncelikler ise şu şekildedir (TKDK, 2022):

- Kırsal ekonomik faaliyetlerin çeşitlendirilmesine yönelik olarak kaliteli ürünleri, el sanatlarını ve diğer faaliyetleri içeren kısa tedarik zincirlerinin ve katma değerli ürünlerin geliştirilmesi,
- Yerel, doğal ve kültürel kaynakların kullanımına dayalı kırsal turizm ürünlerinin geliştirilmesi,
- Topluluğun kültürel ve sosyal yaşamının canlandırılması ve yerel örgütlerin, derneklerin ve STK'ların (kadın grupları dahil) desteklenmesi,
- Köylerde kamusal alanların iyileştirilmesi,

- Alandaki çevre standartlarının iyileştirilmesi ve toplum tarafından yenilenebilir enerji kullanımının teşvik edilmesi 6. Yerel Eylem Grupları Ağı, örnek uygulamaların paylaşımı, IPARD Programının yaygınlaştırılması ve kırsal kalkınmaya yönelik yeni yaklaşımların öğrenilmesi.

Son olarak, Türkiye Cumhuriyeti On Birinci Kalkınma Planı politika ve tedbirleri ışığında; kırsal kesimdeki ekonomik ve beşerî kaynak potansiyelinin ulusal kalkınma yolunda en verimli şekilde değerlendirilmesine imkân verecek kırsal politikaları belirlemek, uygulanacak tüm kırsal kalkınma faaliyetlerini tespit edilen ortak amaç ve hedeflere yönlendirmek ve bu faaliyetlerin tasarım-uygulama-koordinasyon-izleme ve değerlendirme süreçlerinde takip edilecek genel hususları ortaya koymak üzere hazırlanan Ulusal Kırsal Kalkınma Stratejisi kapsamında belirlenen ve kırsal kalkınma temasını ilgilendiren hedefler şu şekildedir (T.C. Tarım ve Orman Bakanlığı, 2020):

- Kırsal yerleşimlerin sosyal ve fiziki altyapısı, iskânı ve yeniden yerleşim işleri için yatırım ve hizmet ihtiyaçlarının tespiti, takibi ve bu ihtiyaçların giderilmesi,
- Kırsal kalkınma desteklerinin, çiftçi ve çevre odaklı programlanması; desteklerin yürütülmesinde mevcut çok başlılığı giderecek düzenlemelerin yapılması, uygulamada tamamlayıcılık ve etkinliğin sağlanması,
- Kırsal alanda yaşam standartlarının yükseltilmesi için kırsal kalkınmaya ilişkin kurumsal ve yerel kapasitenin geliştirilmesi, kadınlara, genç çiftçilere vb. gruplara pozitif ayrımcılık uygulanması, üretici örgütlerinin sosyal dayanışma, işbirliği, eğitim ve finansman konularında öncü kurumlar olmasının sağlanması,
- Kırsal toplumun beşerî ve sosyal sermayesinin geliştirilmesi ve yoksulluğun azaltılması kapsamında köylerde yoksullukla mücadele çalışmalarının üretim ve istihdam odaklı sürdürülmesi,
- Kırsaldaki üretim ve yaşam biçimlerinin sürdürülebilirliğinin sağlanmasına yönelik kırsal mirasın yaşatılması, tabiat ve kültür varlıklarının korunması,
- Veri temelli kırsal politika yaklaşımının güçlendirilmesine yönelik kırsal istatistiklerin idari değişikliklerden etkilenmeyecek yöntemlerle hesaplanması, sürekli güncellenmesi, kırsal alan tanımının revize edilmesi, temel nitelikteki kırsal verilerin kır-kent ve il/ilçe bazında yayımlanması.

Yukarıda yer verilen ulusal/uluslararası ölçekli politika belgelerinde yer alan hedefler de dikkate alınarak, Bölgedeki kırsal yerleşim yerlerinde sürdürülebilir kalkınmanın sağlanabilmesi için geliştirilen öneriler; “Genel Öneriler”, “Yaşam Altyapısını Güçlendirmeye Yönelik Öneriler”, “Yatırım Ortamını İyileştirmeye Yönelik Öneriler”, “Göçü Önlemeye/Tersine Çevirmeye Yönelik Öneriler”, “Markalaşma, Tanıtım ve Pazarlama Faaliyetlerine İlişkin Öneriler” ve “Sektörel Gelişme Odaklı Öneriler” olmak üzere altı alt başlık altında aşağıda sunulmuştur.

### **GENEL ÖNERİLER<sup>3</sup>**

Kuzeydoğu Anadolu Bölgesi'ndeki kırsal yerleşim yerleri bağlamında yürütülen tüm çalışmalarda aşağıdaki 7 ölçü odağında hareket edilmesinde yarar olacağı değerlendirilmektedir.

**Sürdürülebilirlik:** Kırsal yerleşim yerleri için çevreye duyarlı, gelecek kuşakların haklarına saygılı ve uzun vadeli politikalarla/strateji belgeleriyle desteklenmiş gelişim/kalkınma modelleri hazırlanmalıdır. Bu bağlamda; ekonomik, sosyal ve çevresel faktörler/bileşenler birlikte değerlendirilmelidir.

**Yenilik(çilik):** Kırsal yerleşim yerlerinde yürütülecek kalkınma çalışmalarına ket vuran önyargısal kalıpların ortadan kaldırılmasına yönelik kapsayıcı çalışmalar yürütülmelidir. Geleneğin tecrübesinden yararlanan yenilikçi bir bakış açısı inşa edilmelidir.

**Katma Değerli Üretim:** Kırsal yerleşim yerleri için üretilmesi hedeflenen değer, bölgedeki/yereldeki mevcut birikimin üzerine inşa edilmelidir. Kırsaldaki temel geçim kaynakları, teknoloji ve inovasyon araçlarından yararlanılarak katma değerli ürüne ve hizmete odaklanılacak şekilde yeniden ele alınmalı ve tasarlanmalıdır.

**Girişimcilik:** Kırsal yerleşim yerlerinde ekonomik değer üretmek amacıyla girişimcilere/yatırımcılara destek olunmalıdır. Bu çerçevede girişimcilere beşeri ve finansal sermaye altyapılarını güçlendirmeye yönelik destekler sunulmalıdır.

**Topluluk İlkesi:** Kırsal yerleşim yerleri için gerçekleştirilen bütün projeler ve faaliyetler bağlamında yereldeki insanların toplumsal kimliğini dikkate alan, aidiyet duygularını

---

<sup>3</sup>Bu başlık çerçevesinde sunulan öneriler bağlamında; M. J. Moseley'in “*Rural Development: Principles and Practice*” isimli eserindeki ilkelerden yararlanılmıştır.

güçlendirici çalışmalar yapılmalıdır. Bu kapsamda kırsal kalkınmayı ilgilendiren bütün paydaşlar arasında işbirliğini ve eşgüdümü güçlendirecek kalkınma kümeleri oluşturulmalıdır. Sürdürülebilir işbirliği-güçbirliği kümeleri aracılığıyla üretilen artı değer ise, adalet temelinde dağıtılmalıdır.

**Sosyal İçerme:** Kırsal yerleşim yerlerinde uygulanacak kalkınma politikaları bağlamında özellikle erişim engelleri ve yoksulluk sebebiyle sosyal açıdan dışlanmış olan yerel paydaşları kuşatıcı bir yaklaşımla hareket edilmelidir. Bu kapsamda, yaşlıları, engellileri, kadınları ve gençleri merkeze koyan bir kalkınma modeli oluşturulmalıdır.

**Erişilebilirlik:** Kırsal yerleşim yerlerinin iki yönlü (çift taraflı) erişim engellerini kaldırmaya dönük altyapı çalışmaları gerçekleştirilmelidir. Bu çerçevede özellikle devlet otoritesi tarafından gerçekleştirilecek olan tesis kurulumu ve hizmet sunumu faaliyetlerinin konumlandırma çalışmaları erişilebilirliği arttırmaya yönelik olmalıdır.

#### YAŞAM ALTYAPISINI GÜÇLENDİRMEYE YÖNELİK ÖNERİLER

- Kırsal yerleşim yerlerinde başta temiz su, kanalizasyon ve elektrik altyapısı olmak üzere yaşam altyapısı sürdürülebilir olarak iyileştirilmelidir.
- Kırsal yerleşim yerlerinde doğal gaz, internet ve telefon altyapısı güçlendirilmelidir.
- Kırsal yerleşim yerlerinde sağlık ve öğrenime ilişkin fiziksel ve beşeri altyapı iyileştirilmelidir.
- Kırsal yerleşim yerlerinde özellikle gençlere ve kadınlara yönelik sosyal yaşam altyapısı güçlendirilmelidir.

#### YATIRIM ORTAMINI İYİLEŞTİRMEYE YÖNELİK ÖNERİLER

- Kırsal yerleşim yerlerinin güncel yatırım ortamına ilişkin raporlama çalışmaları gerçekleştirilmelidir. Bu çerçevede kırsal yerleşim yerlerindeki yatırım ortamını ilgilendiren ihtiyaçlar ve beklentiler somut olarak belirlenmelidir.
- Kırsal yerleşim yerlerinde var olan ve/veya yapılması planlanan yatırımlara pozitif ayrımcılık yapılmalıdır. Bu kapsamda, kırsala özgü destek ve teşvik araçları oluşturulmalı ve uygulanmalıdır.
- Kırsal yerleşim yerlerinde ürün ve hizmet üretimine ilişkin kümeler oluşturulmalıdır.



### GÖÇÜ ÖNLEMENE/TERSİNE ÇEVİRMEYE YÖNELİK ÖNERİLER

- Kırsal yerleşim yerlerinde yaşamakta olan gençlerin düzenli gelir elde edebilecekleri araçlar ve girişimler geliştirilmelidir.
- Başta bölgedeki kentler olmak üzere, Türkiye'deki şehir merkezlerinde yaşamakta olan gençlerin doğdukları kırsal yerleşim yerlerine dönmelerini sağlayacak mikro ve makro ölçekli destek ve teşvik mekanizmaları oluşturulmalıdır.
- Kırsal yerleşim yerlerinde yaşayan insanlara -kendilerini devlet desteklerine bağımlı hâle getirmemek şartıyla- çeşitli sübvansiyonlar (vergi, su, elektrik, yakıt desteği vb.) sağlanmalıdır.

### MARKALAŞMA, TANITIM VE PAZARLAMA FAALİYETLERİNE İLİŞKİN ÖNERİLER

- Kırsal yerleşim yerlerinde üretilen hizmetlerin ve ürünlerin ulusal ve uluslararası kalite standartlarına uygunluğu sağlanmalı, bu kapsamda ilgili otorite kurumlar/kuruluşlar nezdinde akreditasyon çalışmaları gerçekleştirilmelidir.
- Kırsal yerleşim yerlerinde üretilen yöresel ürünlerin ve özgün hizmetlerin ortak ve güçlü bir marka çatısı altında pazarlanmasına yönelik girişimler/oluşumlar desteklenmeli ve yaygınlaştırılmalıdır.
- Kırsal yerleşim yerlerinde üretilen ürün ve hizmetlere ilişkin olarak sektör ve destinasyon bazlı hedef pazar analizi çalışmaları yapılmalıdır.

### SEKTÖREL GELİŞME ODAKLI ÖNERİLER

Kuzeydoğu Anadolu Bölgesi'ndeki kırsal yerleşim alanlarını ilgilendiren sektörel gelişme odaklı önerilere "tarım", "turizm" ve "enerji/madencilik" sektörleri bazında üç alt başlık çerçevesinde aşağıda yer verilmektedir.

### TARIM SEKTÖRÜ

- Kırsal yerleşim yerlerinde, katma değerli bitkisel üretim ve hayvan ıslahı odaklı sorunların giderilmesine yönelik planlı uygulamalar gerçekleştirilmelidir.
- Bölgede iyi uygulama örneği olarak inşa edilen iklime uygun ve hayvan refahını önceleyen barınak tipleri yaygınlaştırılmalıdır. Mevcut barınaklar, iyi uygulama örnekleri de dikkate alınarak modernize edilmelidir.

- Kırsal yerleşim yerlerindeki yetiştiricilere yönelik olarak “bakım-besleme”, “hayvan refahı”, “hijyen-sanitasyon” vb. konularda verilen eğitimler (yetiştiricileri teşvik edecek araçların da kullanımı ile) yaygınlaştırılmalıdır.
- Kırsal yerleşim yerlerinde süt yönlü hayvancılık faaliyeti yürüten aile işletmelerinin bölgedeki soğuk zincir sistemine dâhil olması sağlanmalıdır.
- Kırsal yerleşim yerlerinde arıcılık faaliyeti gerçekleştiren üreticilere arı ürünlerini iyileştirme ve çeşitlendirme odaklı teknik ve finansal destekler sunulmalıdır.
- Kırsal yerleşim yerlerinde sebze, meyve ve hububat tarımı yapan kişiler, bölgedeki tarımsal araştırma enstitüleri tarafından belirtilen ürünlerin tarımını yapmak üzere yönlendirilmelidir.
- Kırsaldaki yerleşim yerlerindeki sürülerin yönetiminden sorumlu olan çobanların özellikle yayla ve meralarda geçirdikleri süreleri ilgilendiren fiziksel ve sosyal yaşam altyapısı iyileştirilmelidir.
- Kırsal yerleşim yerlerinde özellikle küçükbaş hayvancılık bağlamında elit sürüler oluşturulmalıdır.
- Kırsal yerleşim yerlerinde bitkisel ve hayvansal üretim alt sektörlerinde bilişim ve teknoloji altyapısı iyileştirilmeli, özellikle yeni nesil takip ve kontrol sistemleri yaygınlaştırılmalıdır.
- Kırsal yerleşim yerlerindeki meralar korunmalı ve altyapı olarak zenginleştirilmelidir. Söz konusu meralardan alınan verimin arttırılmasına yönelik kullanım planları akılcı bir şekilde hazırlanmalı ve ödün verilmeksizin uygulanmalıdır.
- Kırsal yerleşim yerlerindeki tarımsal üretimi ilgilendiren girdi maliyetini azaltıcı sübvansiyon programları iyileştirilmeli ve yaygınlaştırılmalıdır.
- Kırsal yerleşim yerlerinde tarım zararlıları ve hayvan hastalıkları ile mücadele araçları yaygınlaştırılmalı ve güçlendirilmelidir.
- Kırsal yerleşim yerlerine yönelik tarımsal desteklemeler ile diğer destek ve teşvikler ihtiyaç ve çözüm odaklı olarak belirlenmelidir.
- Kırsal yerleşim yerlerinde faaliyet yürüten yetiştiricilerin ve üreticilerin krediye erişimleri kolaylaştırılmalı, tarımsal sigortalardan yararlanma koşulları iyileştirilmelidir.
- Kırsaldaki yerleşim yerlerinde tarım sektöründe faaliyet gösteren insanlara yönelik olarak yöre bazlı bir emeklilik sistemi oluşturulmalı, bununla birlikte emekli olup da

sektörde faaliyet göstermeye devam eden yetiştiricilere yönelik ilave teşvik araçları geliştirilmelidir.

## TURİZM SEKTÖRÜ

- Kırsal yerleşim yerlerinde bulunan bütün turizm değerleri yerel ve bölgesel ölçekte oluşturulacak heyetler aracılığıyla bütüncül bir yaklaşım çerçevesinde yeniden değerlendirilmeli ve bu kapsamda güncel envanter ortaya koyulmalıdır.
- Kırsal yerleşim yerlerinde bulunan ve turizm ile doğrudan veya dolaylı olarak ilişkili olan yatırım ve ürün/hizmet sunumu ortamı, fiziksel altyapı yatırımlarının yanı sıra restorasyon ve rekreasyon çalışmalarıyla iyileştirilmeli ve güçlendirilmelidir.
- Kırsal yerleşim yerlerinde turizm bağlamında ürün ve hizmet sunumu gerçekleştiren, sektörde nitelikli veya ara eleman olarak yer alan, sektörün ileri ve geri yönlü olarak bağlantılı olduğu yardımcı sektörlerde faaliyet gösteren ve yerel düzeyde sektörde denetleyici/düzenleyici olarak görev yapan kişilere yönelik farkındalık ve bilgi düzeyi artırıcı eğitim programları gerçekleştirilmelidir.
- Kırsal yerleşim yerlerine özgü turizm ürünlerinin ve hizmetleri nitelikli olarak çeşitlendirilmelidir.
- Kırsal yerleşim yerlerinde turizm sektöründe öne çıkmış olan ve/veya yüksek potansiyel taşıyan ürünlerden turistik değeri olan yüksek katma değerli türev ürünler üretilmesi teşvik edilmelidir.
- Kırsal yerleşim yerlerindeki turizm sektöründe öne çıkan alt sektörler olan doğa-macera turizmi, tarih-kültür turizmi, kış sporları turizmi ve yayla turizmini kapsayan bütünleşik turistik aktivite paketleri oluşturulmalıdır.
- Kırsal yerleşim yerlerindeki turizme ilişkin olarak yerel ve bölgesel ölçekli ortak marka değerleri oluşturulmalıdır.
- Kırsal yerleşim yerlerinde turizm sektörü odaklı sürdürülebilir kümeler oluşturulmalıdır.
- Kırsal yerleşim yerlerinde var olan turizm faaliyetlerinin ulusal ve uluslararası ölçekli destinasyon ve turizm paketi oluşturma programlarına dâhil edilmesi sağlanmalıdır.

**MADENCİLİK VE ENERJİ SEKTÖRÜ**

- Kırsal yerleşim yerlerinde var olan maden rezervlerine ilişkin olarak güncel tetkik ve tespit raporları hazırlanmalıdır/hazırlatılmalıdır.
- Kırsal yerleşim yerlerinde bulunan yenilenebilir enerji (güneş, su, termal su, rüzgâr, biyogaz vb.) potansiyelinin somutlaştırılmasına yönelik fizibilite çalışmaları yapılmalıdır.
- Kırsal yerleşim yerlerinde bulunan somut madenleri (özellikle altın, krom, doğal taş, karbondioksit, mermer vb.) katma değerli ürünlere dönüştürecek orta ve büyük ölçekli madencilik yatırımları kamu ve özel sektör işbirliği çerçevesinde hayata geçirilmelidir.

**6. GENEL DEĞERLENDİRME VE SONUÇ**

“Kuzeydoğu Anadolu Bölgesi’nde Kırsal Kalkınma” isimli araştırma raporu kapsamında yukarıdaki başlıklardan hareketle gerçekleştirilen tespitlere ve değerlendirmelere aşağıda maddeler hâlinde yer verilmektedir.

- Bu çalışma kapsamında “Kuzeydoğu Anadolu Bölgesi” olarak nitelendirilen bölge; Bayburt, Erzincan ve Erzurum illerinden oluşmakta olup TÜİK’in belirlediği ölçüye ve 2022 yılı verilerine göre söz konusu bölgede kırsal yerleşim alanı olarak nitelendirilebilecek olan 19 ilçe bulunmaktadır.
- TÜİK tarafından hazırlanan bir başka çalışma olan kentleşme derecesi çalışmasında; Kuzeydoğu Anadolu Bölgesi’nde yer alan ilçelerden 23 tanesinin kır olarak sınıflandırıldığı görülmektedir. Söz konusu çalışmaya göre; Bölgedeki 2 ilçe (Kemah ve Kemalîye) “çok düşük yoğunluklu kır”, 5 ilçe (Çayırılı, İliç, Tercan, Demirözü ve Otlukbeli) “kır”, 16 ilçe (Çat, Hınıs, İspir, Karayazı, Narman, Pasinler, Olur, Refahiye, Şenkaya, Tekman, Tortum, Aydıntepe, Karaçoban, Uzundere, Pazaryolu ve Köprüköy) ise “düşük yoğunluklu kır” olarak sınıflandırılmıştır.
- Demografi, istihdam ve sosyal güvenlik, eğitim, sağlık, finans, rekabetçilik, yenilikçilik ve yaşam kalitesi boyutlarında 56 değişken kullanılarak hazırlanan “İlçelerin Sosyo-Ekonomik Gelişmişlik Sıralaması Araştırması (SEGE 2022)” isimli çalışmaya göre; Kuzeydoğu Anadolu Bölgesi’nde yer alan ve TÜİK kriterlerine göre kırsal yerleşim yeri olarak nitelendirilen 19 ilçenin, 6 kademeli gelişmişlik endeksinde; büyük ölçüde 4.

kademe, 5. kademe ve 6. kademe ilçeler arasında yer aldığı görülmektedir. Bölgede kırsal yerleşim yeri tanımına uyan ilçeler içinde en yüksek kademede yer alan yerleşim yerleri 4. kademede bulunan Erzincan ilinin Kemaliye, İliç ve Refahiye ilçeleri ile Erzurum ilinin İspir ilçesidir; 6. kademede yer alan ve Türkiye genelinde en düşük sıralarda yer alan ilçeler ise Erzurum ilinin Köprüköy, Çat ve Şenkaya ilçeleridir.

- YER-SİS Projesi kapsamında gerçekleştirilen saha çalışmalarından elde edilen verilere göre; Bayburt ilinde 170 köy, Erzincan ilinde 522 köy, Erzurum ilinde ise 1055 kırsal mahalle olmak üzere Kuzeydoğu Anadolu Bölgesi'nde toplam 1.747 köy/kırsal mahalle bulunmaktadır. Türkiye Mülki İdare Bölümleri Envanteri'nden elde edilen verilere göre Bayburt ilinde Arpalı ve Gökçedere, Erzincan ilinde ise Altınbaşak, Çadırkaya, Çağlayan, Kargın, Mercan ve Mollaköy olmak üzere Bölgede toplam 8 belde bulunmaktadır. TÜİK tarafından kırsal yerleşim yeri olarak nitelendirilen ilçeler de (20.000 ve altı nüfusa sahip tüm ilçeler) değerlendirmeye alındığında, Kuzeydoğu Anadolu Bölgesi'nde kırsal yerleşim yeri olarak ifade edilebilecek toplam belediye sayısı, 19'u ilçe belediyesi, 8'i ise belde belediyesi olmak üzere toplam 27'dir.
- Kuzeydoğu Anadolu Bölgesi'ndeki kırsal yerleşim yerlerinin yol altyapısı incelendiğinde; Bölgedeki kırsal yerleşim yerlerinin yaklaşık %50'sinin asfalt yola, %29'unun toprak yola, %20'sinin ise stabilize yola sahip olduğu görülmektedir.
- Kuzeydoğu Anadolu Bölgesi'ndeki kırsal yerleşim yerlerine ilişkin şebeke suyu ve atık su/kanalizasyon altyapısı verileri incelendiğinde; Bölgedeki kırsal yerleşim yerlerinin yaklaşık %95'inin şebekeli içme suyuna, %80'inin ise atık su/kanalizasyon altyapısına sahip olduğu görülmektedir.
- Kuzeydoğu Anadolu Bölgesi'ndeki elektrik, doğal gaz ve iletişim hizmetleri sağlayıcıları aracılığıyla teyit edilen verilere göre; Bölgede kırsal yerleşim yeri olarak ifade edilebilecek köy, kırsal mahalle ve beldelerin tamamında elektrik ve telefon altyapısı mevcuttur. Bununla birlikte söz konusu yerleşim yerleri içinde doğal gaz altyapısına sahip yerleşim yeri oranı ise %5'in altındadır.
- Kuzeydoğu Anadolu Bölgesi'nde yaşayan kırsal nüfusun bir üst merkeze erişim durumu incelendiğinde; Bölgedeki kırsal yerleşim yerlerinin yaklaşık %10'unun 2 veya daha

fazla sayıda üst yerleşim merkezine toplu taşıma aracı ile (minibüs, midibüs vb.) erişim imkânının bulunduğu, kırsal yerleşim yerlerinin %66'sının bir üst merkeze erişiminin kişisel imkân ve araçlar ile sağlandığı görülmektedir.

- Kuzeydoğu Anadolu Bölgesi'ndeki kırsal yerleşim yerlerinin sosyal donatı ve benzeri diğer tesisler bakımından sahip olduğu altyapı incelendiğinde, Bölgedeki kırsal yerleşim yerlerinde yaşam kalitesine etki edecek en yaygın tesislerin bakkallar/marketler olduğu, Bölgedeki kırsal yerleşim yerlerinin yaklaşık %30'unda alışveriş ihtiyacının karşılanmasına imkân sağlayan bakkalların/marketlerin bulunduğu görülmektedir. Kırsaldaki yaşam kalitesinin bir diğer önemli göstergesi olan internet altyapısı bakımından ele alındığında, Bölgedeki kırsal yerleşim yerlerinin yaklaşık %30'unda geniş ağ internet altyapısının, %65'inde ise mobil internet altyapısının bulunduğu görülmektedir.
- YER-SİS verileri, Kuzeydoğu Anadolu Bölgesi'ndeki kırsal yerleşim yerlerinde sağlık altyapısının oldukça zayıf olduğunu göstermektedir. Bölgedeki kırsal yerleşim yerlerinin yaklaşık %90'ında aile sağlığı merkezi, sağlık ocağı, hastane gibi herhangi bir sağlık tesisi bulunmamaktadır. Bölgede aile sağlığı merkezi/sağlık ocağı bulunan kırsal yerleşim yeri sayısı 139'dur. Bölgede sağlık kuruluşu altyapısının nüfusa oranla en zayıf olduğu il Erzincan'dır.
- Kuzeydoğu Anadolu Bölgesi'ndeki öğretim altyapısına ilişkin YER-SİS verileri incelendiğinde, Bölgede kırsaldaki yerleşim yerlerinde öğrenim altyapısının zayıf olduğu görülmektedir. Bölgede ilköğrenim ve ortaöğrenim düzeyinde herhangi bir öğrenim kurumunun bulunmadığı yerleşim yeri sayısı 1.216'dır. Bölgede ortaöğrenim düzeyinde öğrenim kurumu bulunan yerleşim yeri sayısı 23 olup, ilköğrenim düzeyinde öğrenim kurumuna sahip yerleşim yeri sayısı ise 728'dir.
- YER-SİS verileri, Kuzeydoğu Anadolu Bölgesi'ndeki kırsal yerleşim yerlerinde yaşayan insanların yaklaşık %50'sinin temel geçim kaynağının tarımsal üretim ve hayvancılık faaliyetleri olduğunu göstermektedir.
- Kuzeydoğu Anadolu Bölgesi'ndeki kırsal yerleşim yerlerinde üretim faaliyetlerinin yoğunlaştığı alanlar sırasıyla; büyükbaş hayvan yetiştiriciliği, süt ve süt ürünleri üretimi,

kümes hayvancılığı, bitkisel üretim, sebze-meyve üretimi, arıcılık ve küçükbaş hayvan yetiştiriciliğidir.

- YER-SİS verileri, Kuzeydoğu Anadolu Bölgesi'ndeki kırsal yerleşim yerlerinde istihdamın toplam nüfusa oranının düşük olduğunu göstermektedir. Bölgedeki kırsal yerleşim yerlerinde istihdamın nüfusa oranı %2'nin altındadır.
- YER-SİS verileri incelendiğinde, Kuzeydoğu Anadolu Bölgesi'ndeki kırsal yerleşim yerlerinde bulunan üretim tesislerinin sırasıyla; madencilik ve taş ocakçılığı, süt ve süt ürünleri imalatı, ahşap ürünleri imalatı ve demir doğrama imalatı alanında faaliyet gösterdiği görülmektedir.
- TÜİK verileri, Kuzeydoğu Anadolu Bölgesi'ndeki tarım alanlarının %75'inde tahıl ve diğer sınıf bitkisel ürün tarımının yapıldığını göstermektedir. Bölgede tahıl odaklı bitkisel üretim faaliyetini sırasıyla, meyve ve sebze üretimi odaklı bitkisel üretim takip etmektedir. TÜİK verileri incelendiğinde, Kuzeydoğu Anadolu Bölgesi'ndeki hayvan sayısı bağlamında büyükbaş hayvancılığın ilk sırada yer aldığı, büyükbaş hayvancılığı sırasıyla küçükbaş hayvancılık, kanatlı hayvancılık ve arıcılığın takip ettiği görülmektedir. TÜİK verileri, Kuzeydoğu Anadolu Bölgesi'ndeki kırsal yerleşim yerlerinde son 5 yıl içinde hayvansal ürün değerinin yaklaşık 2,5 kat, bitkisel ürün değerinin ise yaklaşık 2 kat arttığını göstermektedir.
- Kuzeydoğu Anadolu Bölgesi'nde yer alan kırsal yerleşim yerlerinde turizm sektörü, tarım sektörünün ardından en çok potansiyel taşıyan ve en fazla ekonomik katma değer üreten sektör olarak öne çıkmaktadır. Bölgede turizm sektörü açısından potansiyel taşıyan çok sayıda değer bulunmaktadır. Söz konusu turizm değerleri, Bölgedeki kırsal yerleşim yerlerini ziyaret eden turistlere doğa-macera turizmi, kültür turizmi, inanç turizmi, termal turizm, yayla turizmi, eko-turizm, agro-turizm gibi birçok turizm türünde çok sayıda alternatif sunmaktadır. Örneğin, Bölgedeki kırsal yerleşim yerlerini ziyaret eden turistler, Çoruh ve Karasu Nehirlerinin oluşturduğu uzun ve zengin vadilerde başta trekking, rafting ve kanoing olmak üzere birçok doğa-macera turizmi etkinliği gerçekleştirilebilmektedir. Öte yandan Bölge kırsalında yer alan yüksek rakımlı ve temiz yaylalar, ziyaretçilerine kamp-karavan turizmi ve kırsal turizm bakımından

önemli fırsatlar sunmaktadır. Bununla birlikte Bölgedeki kırsal yerleşim yerlerinde bulunan ve Urartu, Roma, Bizans, Selçuklu ve Osmanlı medeniyetlerinden izler taşıyan çok sayıda tarihi-kültürel eser, kültür ve inanç turizmi odaklı olarak seyahat eden turistler için Bölgeyi önemli çekim merkezlerinden birisi olarak öne çıkarmaktadır.

- YER-SİS verilerine göre, Kuzeydoğu Anadolu Bölgesi'ndeki kırsal yerleşim yerlerinde; 200'ü üretici birliği veya kooperatifi, 114'ü ise köy/belde tanıtım-kalkındırma derneği olmak üzere toplamda 314 sivil toplum kuruluşu bulunmaktadır. Kırsal anket saha çalışmaları, Bölgedeki kırsal yerleşim yerlerinde bulunan birliklerin ve kooperatiflerin tamamına yakınının sulama, tarımsal üretim ve hayvansal üretim odaklı olarak faaliyet yürüttüklerini göstermektedir.
- TÜİK verilerine göre, Bölgenin 2021 yılında verdiği göç sayısı 56.744, aldığı göç sayısı ise 53.622'dir. Bununla birlikte, YER-SİS verileri özellikle 2018 yılından itibaren Bölgenin aldığı göçte meydana gelen dikkat çekici artışı göstermektedir. Bu artış, Bölgede 2017 yılından itibaren artan tabii kaynakların işlenmesi ve tekstil yatırımları ile birlikte değerlendirildiğinde anlamlıdır.
- Kuzeydoğu Anadolu Bölgesi'ndeki kırsal yerleşim yerlerine ilişkin potansiyellerin ve kırılganlıkların belirtilmesinden önce Bölge kırsalını ilgilendiren güçlü ve zayıf yönler ile fırsatlar ve tehditlere 4.2. başlığı altında ayrıntılı bir şekilde yer verilmiştir.
- Kuzeydoğu Anadolu Bölgesi'ndeki kırsal yerleşim yerlerine ilişkin SWOT (GZFT) analizinden hareketle belirlenen potansiyeller; "işlenebilecek tabii kaynaklar", "zengin doğal ve yöresel ürünler", "tarıma dayalı sanayi" ve "kırsal turizm değerleri" olarak öne çıkmaktadır.
- Kuzeydoğu Anadolu Bölgesi'ndeki kırsal yerleşim yerlerine ilişkin SWOT (GZFT) analizinden hareketle tespit edilen kırılganlıklar; "altyapı eksiklikleri", "rekabet edebilirlik engelleri", "göç" ve "kümelenme kültürünün zayıflığı" olarak öne çıkmaktadır.
- Kuzeydoğu Anadolu Bölgesi'ndeki kırsal yerleşim yerleri için belirlenmiş olan uygun yatırım alanlarına Tablo 38'de, proje fikirlerine ise Tablo 39'da ayrıntılı olarak yer verilmiştir.



- Kuzeydođu Anadolu Bölgesi'ndeki kırsal yerleşim yerlerinde sürdürülebilir kalkınmanın sağlanabilmesi için geliştirilen önerilere "5. Kuzeydođu Anadolu Bölgesi'ndeki Kırsal Yerleşim Yerleri Bağlamında Kalkınmaya Yönelik Öneriler" başlığı çerçevesinde ayrıntılı olarak değinilmiştir.

## KAYNAKÇA

Dünya Bankası Nüfus Verileri (<https://data.worldbank.org/indicator>Erişim Tarihi: 29/08/2023)

OECD (Development Centre Studies), A New Rural Development Paradigm for the 21st Century, A Toolkit for Developing Countries, 2016.

Moseley, M.J. Rural Development: Principles and Practice; SAGE: London, UK, 2003.

T.C. Cumhurbaşkanlığı Strateji ve Bütçe Başkanlığı, Sürdürülebilir Kalkınma Amaçları Değerlendirme Raporu, 2019.

T.C. Cumhurbaşkanlığı Strateji ve Bütçe Başkanlığı, On Birinci Kalkınma Planı (2019-2023), 2018.

T.C. İçişleri Bakanlığı, Türkiye Mülki İdare Bölümleri Envanteri. (<https://www.e-icisleri.gov.tr/Anasayfa/MulkildariBolumleri.aspx>. Erişim Tarihi: 10.03.2023)

T.C. Kültür ve Turizm Bakanlığı (2022). Tesis İstatistikleri. (<https://yigm.ktb.gov.tr/TR-201131/tesis-istatistikleri.html>. Erişim Tarihi: 17.04.2023)

T.C. MTA Genel Müdürlüğü, İl Maden Potansiyelleri. (<https://www.mta.gov.tr/v3.0/bilgi-merkezi/il-maden-potansiyelleri>. Erişim Tarihi: 25.07.2023)

T.C. Orman Genel Müdürlüğü, Ormanlık İstatistikleri. (<https://www.ogm.gov.tr/tr/e-kutuphane/resmi-istatistikler>. Erişim Tarihi: 15.08.2023)

T.C. Sanayi ve Teknoloji Bakanlığı, YER-SİS Kırsal Anket Verileri. (<https://yervis.gov.tr/web#>. Erişim Tarihi: 21.06.2023)

T.C. Tarım ve Orman Bakanlığı, Ulusal Kırsal Kalkınma Stratejisi. (<https://www.tarimorman.gov.tr/TRGM/Belgeler/UKKS-Strateji-Belgesi.pdf>. Erişim Tarihi: 17.09.2023)

TKDK, Yerel Kalkınma Stratejilerinin Uygulanması Tedbiri - Leader Yaklaşımı, 2022.

TÜİK, İstatistik Veri Portalı. (<https://data.tuik.gov.tr/>. Erişim Tarihi: 01.09.2023)



**T.C. Kuzeydođu Anadolu Kalkınma Ajansı**

Adres: Cumhuriyet Caddesi No:3 Yakutiye/ERZURUM

Telefon: +90 (442) 235 61 11 Fax: +90 (442) 235 61 14

E-Posta: [info@kudaka.gov.tr](mailto:info@kudaka.gov.tr)

**Kalkınma Ajansları yayınları bedelsizdir, satılmaz.**