



T.C. Zafer Kalkınma Ajansı Genel Sekreterliği

Cumhuriyet Mah. Öncü Sk. No:39 43020 Merkez/Kütahya
T: (0274) 271 77 61-62
F: (0274) 271 77 63
E-posta: info@zafer.org.tr

www.zafer.org.tr
www.2023.zafer.org.tr
www.zaferin.org.tr
www.zaferinvest.org.tr

Manisa Yatırım Destek Ofisi

Merkez Efendi Mah.
Mimar Sinan Bulvarı No:127
Manisa TSO Bülent Koşmaz
Hizmet Binası Kat:1
45020 Yunusemre/Manisa
T: (0236) 237 29 47
Faks: (0236) 239 49 51
E-posta: manisaydo@zafer.org.tr



MANİSA İLİ YEREL EKONOMİK GELİŞME PROGRAMI

AFET YÖNETİMİ, KENTSEL HİZMETLER, İNSAN VE TOPLUM 2016-2018

İNŞAN VE TOPLUM
ENERJİ
ULAŞIM
TÜRİZM

MANİSA YEREL EKONOMİK
GELİŞME PROGRAMI

AFET YÖNETİMİ
MADEN
2016 - 2018
TARIM
HİZMETLER
KENTSEL
ÇEVRE



**MANİSA İLİ
YEREL EKONOMİK GELİŐME
PROGRAMI**

**(Afet Yönetimi, Kentsel Hizmetler,
İnsan ve Toplum)**

2016-2018



İÇİNDEKİLER

09
Giriş

12
Manisa İli
Genel Sosyoekonomik
Görünüm

39
Afet
Yönetimi

47
Kentsel
Hizmetler

53
İnsan ve
Toplum

60
Temel
Politikalar

65
Eylem
Planı

A) GİRİŞ

TR33 Bölgesi 2014-2023 Bölge Planı'nda TR33 Bölgesi'nin vizyonu "ekolojik dengeyi gözetken, bilgi temelli ekonomisi ile katma değer yaratan, rekabet gücü ve yaşam kalitesi artan, dengeli büyüyen, gelişen ve öğrenen Bölge" olarak belirlenmiştir. Plan'da ilk olarak, belirlenen vizyona nasıl ulaşılabileceğine dair farklı senaryolar geliştirilmiş ve farklı gelişme modelleri kullanılarak senaryo sonuçları hakkında öngörülerde bulunulmuştur.

Geliştirilen senaryolar içinden ulusal hedefler ve vizyon doğrultusunda en uygun senaryo merkez-çevre modelinden yola çıkılarak Bölge'deki halihazırda gelişmiş ve gelişme potansiyeli yüksek yerleşim yerlerini büyüme merkezleri olarak tasarlayan, çevre yerleşkelerin de bu merkezlerin çekiminde büyüyeceğini öngören senaryo olarak belirlenmiştir. Söz konusu senaryoda yaratılacak büyüme merkezleri sanayi yatırımları başta olmak üzere yüksek-katma değerli üretim odakları olarak kurgulanmaktadır. Belirlenen senaryo çerçevesinde ortaya konulan hedefler doğrultusunda Bölge için 4 ana amaç belirlenmiştir:

- Daha rekabetçi bir ekonomik yapı yaratmak
- Yaşam kalitesini artırmak
- Bölge içi gelişmişlik farklarını azaltmak
- Dengeli mekansal organizasyon oluşturmak

Bu senaryo ve amaçlar doğrultusunda, merkez-çevre modeli kullanılarak büyüme merkezleri yaratılacaktır. Büyüme merkezleri ile az gelişmiş yerleşim merkezleri arasındaki sosyoekonomik ilişkiler ve altyapı bağlantılarının artırılmasıyla kaynakların daha etkin yönlendirilmesi ve odaklanması mümkün kılınacak; bu sayede merkezler yaşam memnuniyeti açısından daha cazip hale gelecektir. Kalifiye nüfus başta olmak üzere Bölge dışına göç azaltılacak, Bölge içinden ve dışından büyüme merkezlerine beşeri hareketlilik sağlanacak, desentralizasyon politikalarının da etkisiyle çekilecek ulusal ve uluslararası yatırımlar sayesinde sanayi sektöründe ölçek, çeşitlilik ve katma değer sağlanacaktır.

Sanayi sektörünün gelişimi, ihtiyaç duyulan ekonomik dönüşümün ilk adımı olarak kurgulanmaktadır. Söz konusu dönüşüm, tarım sektöründeki iş gücünün tarım dışı sektörlerle kaymasını mümkün kılacak; bu durum tarımdaki yapısal ölçek sıkıntılarının giderilmesi ve profesyonel tarıma geçiş için fırsat yaratacaktır. Orta ve uzun vadede, kalifiye iş gücü ve uygulanacak sosyal politikaların da katkısıyla, düşük ve orta teknoloji sanayi sektörlerinden yüksek katma değerli sektörlerle dönüşüm hedeflenmektedir. Sanayi ve tarımda katma değeri artıran yapısal dönüşümlerin sonucu olarak, hizmet sektörünün de gelişmesinin önü açılacak, belirli merkezlerde sanayiden hizmetler sektörüne dönüşüm başlatılabilecektir. Bölge içi gelişmişlik farklılıkları izlenen uzmanlaşma ve entegrasyon politikaları ile azaltılacak, farklı sektörlerde iş birliği içerisinde olan ve birbirini tamamlayan alt bölgeler ortaya çıkacaktır.



Söz konusu öngörülerin hayata geçirilebilmesi ve hedeflere ulaşılabilmesi için bölgesel düzeyde farklı müdahale alanlarına ihtiyaç duyulmuştur. Söz konusu müdahale alanları Plan'da "gelişme eksenleri" olarak tanımlanmış olup toplam 10 gelişme eksenini bulunmaktadır:

- Sanayi
- Maden
- Tarım
- Turizm
- Afet Yönetimi
- Çevre
- Kentsel Hizmetler
- Ulaşım
- Enerji
- İnsan ve Toplum

TR33 Bölgesi 2014-2023 Bölge Planı'nda, söz konusu eksenlerin her biri için öncelikler ve tedbirler belirlenmiştir. Ancak Bölge Planı'nın ölçeği gereği, söz konusu öncelik ve tedbirler eylem planına dönüştürülmemiştir. Bölge Planı'nın uygulanma düzeyinin artırılması ve kurumlar arası koordinasyonun etkin şekilde sağlanabilmesi için daha alt ölçeklerde operasyonel programlara ihtiyaç duyulmaktadır. Yerel Ekonomik Gelişme Programları (YEGEP), bu ihtiyaca cevap verebilmek adına hazırlanmış il düzeyli çok sayıda kurumun iş birliği içerisinde yürütmesi gereken programlardır.

2015 – 2017 dönemi için hazırlanmış ve uygulama aşamasına geçilmiş olan 1.YEGEP, Bölge için katalizör durumunda bulunan, kısa vadede etkili müdahale yapmanın mümkün olduğu, öncelikli sektörler olan sanayi, turizm ve ulaşım sektörlerini kapsamaktadır. YEGEP, Plan'dan bağımsız bir çalışma olarak değil, öncelikli uygulanması gereken projeleri ortaya koyan ve paydaşları bu doğrultuda yönlendiren bir yol haritası olarak değerlendirilmektedir. Bu yüzden Plan'da yer verilen diğer eksenlere ilişkin politikaların da hayata geçirilmesi amacıyla bu defa 2016 - 2018 dönemi için afet yönetimi, kentsel hizmetler ve insan ve toplum eksenlerini kapsayan 2.YEGEP hazırlanmıştır.

2.YEGEP'te, ilk olarak ilin farklı sektörlerdeki mevcut durumu karşılaştırmalı olarak ortaya koyulmakta, sonrasında afet yönetimi, kentsel hizmetler ile insan ve toplum eksenlerindeki temel politikalar belirtilerek ilgili projeler tanımlanmaktadır. Son olarak, her projeye ilişkin 2018 yılında ulaşılması planlanan hedefleri, sorumlu kurum/kuruluşları, potansiyel maddi kaynakları içeren eylem planları sunulmaktadır.

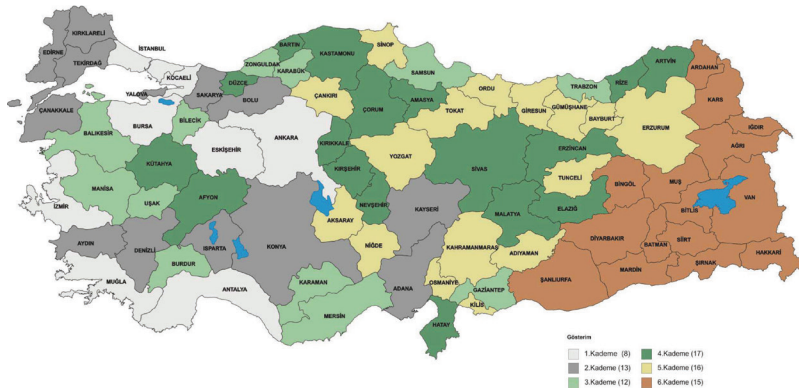


Hazırlanan YEGEP'lerin etkileyeceği hususlar beş ana başlıkta toplanmaktadır. Bunlardan ilki yıllık olarak hazırlanan ve Zafer Kalkınma Ajansı'nın Yönetim Kurulu'nda görüşüldükten sonra merkeze iletilen yatırım teklifleridir. İkincisi ise Bölge illerinde yatırım yapmayı planlayan yerli ve yabancı yatırımcıların hangi sektör ve merkezlerde odaklanmalarının yararlı olacağına ilişkin yönlendirmelerin sağlanacak olmasıdır. YEGEP'lerin etki edeceği üçüncü başlık Ajans tarafından hazırlanan proje teklif çağrıları, doğrudan faaliyet desteği ve teknik destek programlarının ana çerçeveleridir. Söz konusu programlar hazırlanırken Bölge Planı'nın yanı sıra YEGEP'lerde belirlenen temel politika ve öncelikler esas alınmaktadır. Dördüncü olarak ise daha büyük çaplı Ajans destekleri olarak kurgulanan güdümlü projelerin de YEGEP'lerdeki ana amaçlar ekseninden kurgulanması öngörülmektedir. Son olarak Ajans tarafından başvurusu yapılan ya da Ajans'ın ortak olarak yer alacağı Avrupa Birliği (AB) projeleri kapsamındaki hibe desteklerinin alınmasında, söz konusu projelerin YEGEP'lerde öncelikli başlık ve faaliyetlerle ilgili olması önemli bir avantaj sağlayacaktır. Bu yönden YEGEP'ler Bölge'de hazırlanacak AB projeleri için yol gösterici olacaktır.

B) MANİSA İLİ GENEL SOSYOEKONOMİK GÖRÜNÜM

Manisa ve çevresindeki iller, sosyoekonomik gelişmişlik açısından üst sıralarda yer almaktadır. Kalkınma Bakanlığı tarafından 2003 ve 2011 yıllarında birbirinden farklı değişkenlerle hazırlanan "İllerin Sosyoekonomik Gelişmişlik Endeksi Sıralaması" (SEGE) çalışmaları incelendiğinde Manisa'nın 25. sıradan 23. sıraya yükselmiş olması dikkat çeken bir gelişmedir. Manisa'nın yakın çevresindeki illerden İzmir 3. sırada olan yerini korurken Aydın'ın 22. sıradan 19. sıraya, Denizli'nin 12. sıradan 10. sıraya, Uşak'ın 30. sıradan 25. sıraya yükseldiği; Balıkesir'in ise 15. sıradan 22. sıraya gerilediği görülmektedir. Bu durum Manisa'nın çevre illeriyle birlikte sosyoekonomik gelişmişliğinin iyi konumda olduğunu ve ülke geneline göre daha hızlı gelişmekte olduğunu göstermektedir. TR33 Bölgesi'nin diğer iki ili olan Kütahya 40. sıradan 38. sıraya, Afyonkarahisar ise 44. sıradan 43. sıraya yükselmiştir.

Harita 1 - İllerin Sosyoekonomik Gelişmişlik Düzeyleri (2011)



Kaynak: Kalkınma Bakanlığı (DPT), İllerin Sosyoekonomik Gelişmişlik Endeksi Sıralaması (2011)

Manisa ili özellikle SEGE (2003) imalat sanayi sektörü alt endeksinde oldukça iyi konumda olmasına rağmen eğitim sektörü alt endeksinde geride kalmaktadır. Kalkınma Bakanlığı tarafından 2011 yılında hazırlanan "İllerin Sosyoekonomik Gelişmişlik Endeksi Sıralaması" çalışmasında İzmir ilinin gelişmişlik sıralamasında genel endeks sıralamasının diğer üç alt endeks ile yakın olduğu görülmektedir. Buna karşın Manisa'nın imalat sanayi sektörü alt endeksinde; Balıkesir ve Aydın'ın ise sağlık sektörü alt endekslerinde genel sosyoekonomik gelişmişlik sıralarına göre oldukça iyi durumda oldukları dikkat çekmektedir.

Tablo 1 - Manisa ve Çevre İllerin Sosyoekonomik Gelişmişlik Genel ve Alt Endekslerindeki Sıraları (2003, 2011)

İl	Genel Endeks Sırası (2011)	Genel Endeks Sırası (2003)	İmalat Sanayi Sektörü Alt Endeksi Sırası (2003*)	Sağlık Sektörü Alt Endeksi Sırası (2003*)	Eğitim Sektörü Alt Endeksi Sırası (2003*)
Manisa	23	25	19	22	37
Afyonkarahisar	43	44	26	49	55
Kütahya	38	40	31	54	41
Uşak	25	30	29	23	27
Aydın	19	22	34	11	30
Balıkesir	22	15	24	13	16
Denizli	10	12	12	9	24
İzmir	3	3	2	4	5

*2011 yılında böyle bir çalışma yapılmadığı için 2003 yılı verileri kullanılmıştır.

Kaynak: Kalkınma Bakanlığı (DPT), İllerin Sosyoekonomik Gelişmişlik Endeksi Sıralaması (2003, 2011)

İldeki nüfus giderek artmaktadır. TÜİK Genel Nüfus Sayımı ve Adrese Dayalı Nüfus Kayıt Sistemi'ne göre ülke nüfusu 2007'de 70.586.256 iken, 2012'de 75.627.384'e ve 2014'te ise 77.695.904'e çıkmıştır. Manisa nüfusu da 2007'de 1.319.920 iken 2012'de 1.346.162'ye 2014'te ise 1.367.905'e yükselmiştir. Nüfus büyüklüğü açısından 2000 yılında 12. sırada yer alan Manisa ili 2007 yılında ise 14. sıraya gerilemiştir. Bu durumun nedeni 2000 yılında Manisa'dan daha az nüfusa sahip Hatay ve Kocaeli illerinin nüfusunun daha hızlı artmış olmasıdır. 2014 yılında il 14. sıradaki yerini korumuştur.

Aralık 2012 tarihinde yayımlanan 6360 sayılı "On Dört İlde Büyükşehir Belediyesi ve Yirmi Yedi İlçe Kurulması ile Bazı Kanun ve Kanun Hükmünde Kararnamelerde Değişiklik Yapılmasına Dair Kanun" uyarınca Manisa ili büyükşehir olmuştur. Merkeze bağlı köy ve beldeler mahalle statüsü kazandı için ilin tamamı kent statüsündedir.

Tablo 2 - Manisa ve İlçelerinin Nüfusu (2014)

Manisa İl Geneli	Nüfus	Kırkağaç	Nüfus
Manisa İl Geneli	1.367.905	Kırkağaç	45.730
Yunussemre	204.436	Kula	45.587
Şehzadeler	166.443	Demirci	43.027
Akhisar	163.107	Sarıgöl	36.206
Salihli	156.861	Gördes	29.768
Turgutlu	150.460	Selendi	21.437
Soma	105.518	Ahmetli	16.104
Alaşehir	99.962	Gölmarmara	15.384
Saruhanlı	53.684	Köprübaşı	14.191

Kaynak: TÜİK, Adrese Dayalı Nüfus Kayıt Sistemi (2014)

İldeki nüfus yoğunluğu kuzeydoğu bölümü dışında oldukça yüksektir. Nüfus yoğunluğu yönünden Şehzadeler ve Yunusemre ilçeleri dışında Akhisar, Alaşehir, Salihli, Sarıgöl, Soma ve Turgutlu ilçeleri öne çıkmaktadır. Buna karşın Demirci, Gördes, Köprübaşı ve Selendi ilçelerinin nüfus yoğunluğu Manisa'nın diğer ilçelerine göre daha düşüktür.

Harita 2 - İlçelerin Nüfus Yoğunlukları

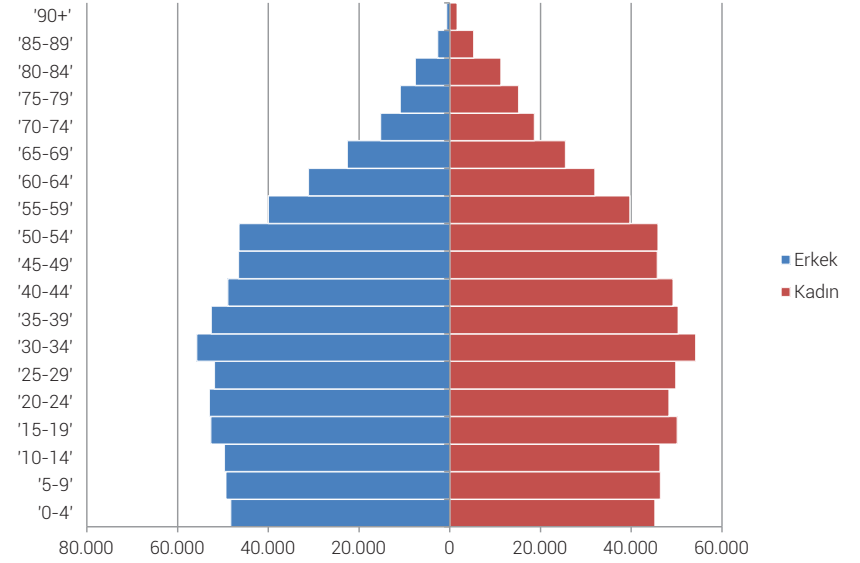


Kaynak: TÜİK, Adrese Dayalı Nüfus Kayıt Sistemi (2014)

Manisa'daki orta yaş nüfus grubunun payı, bu yaş grubunun ülke genelindeki payından yüksektir. Nüfus piramitleri, nüfusun cinsiyete ve yaş gruplarına göre dağılımını gösteren grafiklerdir. Bir yerin nüfus piramitlerine bakılarak o yerdeki nüfus özellikleri, nüfus hareketleri, nüfusun yaş gruplarına dağılımı, cinsiyet durumu ve ortalama yaşam süresi hakkında bilgi sahibi olunabilir.

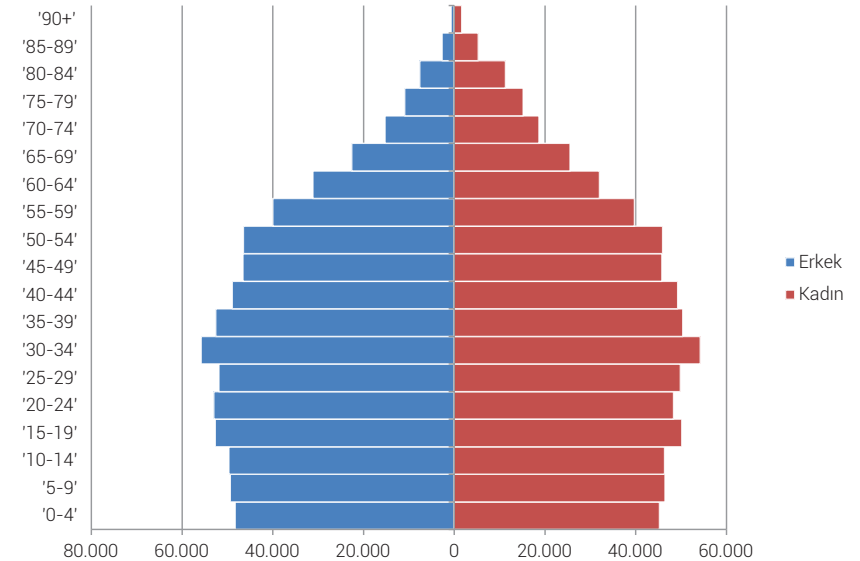
Grafik 1'deki Manisa iline ait ve Grafik 2'deki ülke geneline ait nüfus piramitleri incelendiğinde, Manisa'da 35-54 yaşları arasındaki nüfusun payının ülke geneline göre daha yüksek oranda olduğu dikkat çekmektedir. Buna ek olarak yaşlı nüfusun da fazla olması, doğurgan çağıdaki nüfusun ve doğurgan çağa ulaşacak nüfusun azlığını ortaya koymaktadır. Bu durum, mevcut eğilimlerle Manisa nüfusundaki yaşlanmanın ülke geneline göre daha hızlı olacağı anlamına gelmektedir. İş gücü piyasalarında genç nüfusun önemi göz önüne alındığında bu nüfusu ilde tutmaya veya diğer illerden göç çekmeye dönük politikalara ihtiyaç duyulmaktadır.

Grafik 1 - Manisa İli Nüfus Piramidi



Kaynak: TÜİK, Adrese Dayalı Nüfus Kayıt Sistemi (2014); Zafer Kalkınma Ajansı Hesaplamaları

Grafik 2 - Türkiye Nüfus Piramidi



Kaynak: TÜİK, Adrese Dayalı Nüfus Kayıt Sistemi (2014); Zafer Kalkınma Ajansı Hesaplamaları

İl nüfusu ülke geneline göre daha yaşlıken bazı ilçelerde genç nüfusun eksikliği sorunu daha tehlikeli boyutlardadır. Medyan (ortanca) yaş, nüfusun yaşa göre sıralanması sonucu tam ortada yer alan kişinin yaşını ifade etmektedir. Örneğin; ülke genelindeki medyan yaşın 30,7 olması nüfusun yarısının 30,7 yaşından küçük, yarısının ise 30,7 yaşından büyük olduğunu göstermektedir. Nüfusun yaşlılık düzeyini ortaya koyan bu göstergenin il genelinde ülke geneline ve TR33 Bölgesi'ne kıyasla yüksek olduğu Tablo 3'ten anlaşılmaktadır. İlçeler bazında bakıldığında ise Şehzadeler, Yunusemre, Kırkağaç, Soma ve Turgutlu ilçeleri TR33 Bölgesi'ne kıyasla düşük medyan yaş değerlerine sahiptir. Birçok ilçede 33-38 aralığında olan bu değer, Gördes ve Köprübaşı'nda 40'ın da üzerine çıkmaktadır. Bu ilçelerin ortak özelliği, nüfuslarının diğer pek çok ilçeye göre düşük oluşudur. Bu durumun nedeni, adı geçen ilçelerdeki genç nüfusun ekonomik koşulların kısıtlı olması ve yaşam kalitesindeki sorunlar nedenleriyle hızla göç etmesi ve ilçelerde az sayıda kişiden oluşan yaşlı bir nüfusun kalması olarak değerlendirilebilir.

Tablo 3 - Medyan Yaş Değerleri (2014)

	Medyan Yaş		Medyan Yaş
Türkiye	30,7	Köprübaşı	41,9
TR33 Bölgesi	33,9	Kula	37,0
Manisa İl Geneli	34,2	Salihli	36,9
Ahmetli	38,7	Sarıgöl	38,9
Akhisar	37,1	Saruhanlı	38,3
Alaşehir	34,9	Selendi	38,7
Demirci	36,8	Soma	32,4
Gölmarmara	34,3	Şehzadeler	32,3
Gördes	41,8	Turgutlu	32,1
Kırkağaç	30,7	Yunusemre	31,0

Kaynak: TÜİK, Adrese Dayalı Nüfus Kayıt Sistemi (2014); Zafer Kalkınma Ajansı Hesaplamaları

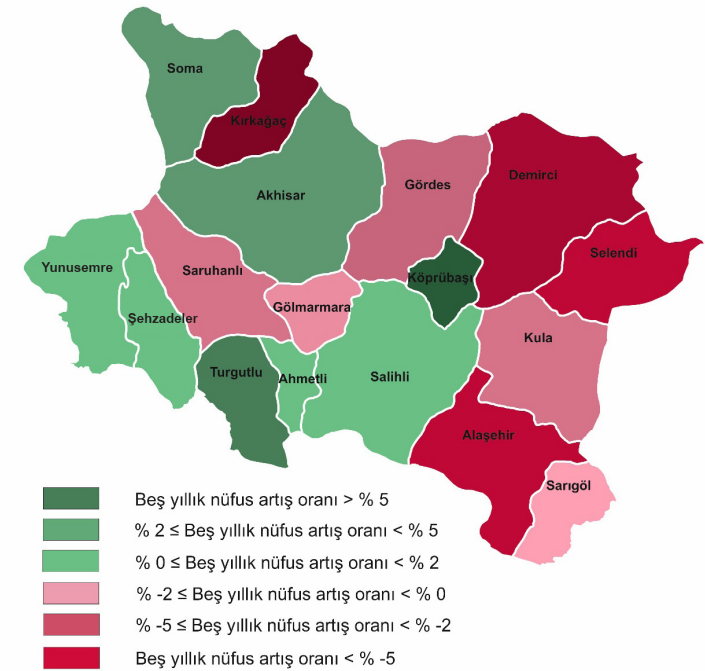
Son beş yıllık dönemde (2010-2014) nüfus artışı düşük olan ilçeler ile Harita 2'de verilen nüfus yoğunluğu düşük olan ilçeler benzerlik göstermektedir. Nüfus, büyük ilçelerde genellikle artma eğilimindedir. Turgutlu ilçesi %6,0'lık nüfus artışı ile dikkat çekmektedir. Büyükşehir yasasının yürürlüğe girmesi ile birlikte Demirci ilçesine bağlı Borlu beldesinin Köprübaşı ilçesine bağlanması, Köprübaşı ilçesinin nüfusunda ciddi bir artışa sebep olmuştur.

Tablo 4 - Beş Yıllık Nüfus Artış Oranları (2010-2014)

	5 Yıllık Nüfus Artış Oranı (%)		5 Yıllık Nüfus Artış Oranı (%)
Türkiye	5,4	Kırkağaç	-30,2
TR33 Bölgesi	-0,3	Köprübaşı	43,8
Manisa İl Geneli	-0,8	Kula	-3,1
Şehzadeler ve Yunusemre	1,7	Salihli	0,7
Ahmetli	1,9	Sarıgöl	-0,1
Akhisar	2,8	Saruhanlı	-3,1
Alaşehir	-5,4	Selendi	-7,3
Demirci	-14,7	Soma	3,2
Gölmarmara	-2,9	Turgutlu	6,0
Gördes	-5,0		

Kaynak: TÜİK, Adrese Dayalı Nüfus Kayıt Sistemi (2014); Zafer Kalkınma Ajansı Hesaplamaları

Harita 3 - İlçe Nüfus Artış Oranları



Kaynak: TÜİK, Adrese Dayalı Nüfus Kayıt Sistemi (2014)

Nüfus projeksiyonlarına göre Manisa'daki nüfus artış hızının, ülke genelinin ve TR33 Bölgesi dışındaki çevre illerinin gerisinde kalacağı öngörülmektedir. TÜİK'in yaptığı nüfus projeksiyonlarına göre; Manisa nüfusu 2018'de 1.366.768'e, 2023'te ise 1.370.823'e çıkacaktır. Ülke genelinde, 2012-2023 yılları arasında yıllık ortalama nüfus artış hızının binde 9,8 olması beklenmektedir. Manisa'nın yakın çevresindeki illerde beklenen nüfus artış hızı, Manisa iline göre yüksek olmasına rağmen söz konusu artış hızları ülke genelindeki seviyenin altında kalmaktadır. İllere göre nüfus ve nüfus artış oranı öngörülerini Tablo 5'te gösterilmektedir.

Tablo 5 - Manisa ve Çevre İllerinin Nüfus Projeksiyonları

	2012 Yılı Nüfusu	2018 Yılı Öngörülen Nüfus	2023 Yılı Öngörülen Nüfus	Öngörülen Yıllık Ortalama Nüfus Artış Hızı (Binde)
Manisa	1.346.162	1.366.768	1.370.823	1,7
Afyonkarahisar	703.948	709.070	706.957	0,4
Kütahya	573.421	571.035	565.664	-1,2
Uşak	342.269	350.026	353.234	2,9
Aydın	1.006.541	1.041.291	1.062.288	4,9
Balıkesir	1.160.731	1.179.774	1.184.375	1,8
Denizli	950.557	982.479	1.001.981	4,8
İzmir	4.005.459	4.242.048	4.405.279	8,6
Türkiye	75.627.384	80.551.266	84.247.088	9,8

Kaynak: TÜİK, Nüfus Projeksiyonları (2012)

İl, son 5 yıl boyunca net göç verme eğilimindedir. 2010-2014 yılları arasında Manisa'nın net göç oranı genel olarak yıllık ortalama %-1,7 civarında iken, 2014'te Tablo 6'da görüleceği üzere %-2,1 olarak gerçekleşmiştir. Bu yönüyle 2014 yılında Manisa, TR33 Bölgesi illeri hariç diğer çevre illeri ile kıyaslandığında, çevre illeri net göç alma eğilimindeyken Manisa net göç verme eğilimindedir. TR33 Bölgesi illeri ile kıyaslandığında ise Manisa ilinin 2014 yılındaki net göç verme oranı, hem Bölge ortalamasının hem de Uşak hariç diğer tüm illerin altındadır.

Tablo 6 - Yıllara Göre İllerin Net Göç Oranları (Binde)

	2010	2011	2012	2013	2014
Manisa	-2,5	-2,0	-1,4	-0,5	-2,1
Afyonkarahisar	-9,5	-9,7	3,5	-6,5	-8,0
Kütahya	-7,8	-5,5	6,7	-5,3	-5,5
Uşak	-1,7	-4,4	2,7	0,5	-2,0
Aydın	0,1	1,0	2,8	2,3	13,0
Balıkesir	1,4	0,4	-0,3	-0,8	14,9
Denizli	-1,7	-0,4	2,6	3,2	3,6
İzmir	2,9	2,3	2,5	3,5	5,6
TR33 Bölgesi	-5,1	-4,8	1,8	-2,8	-4,1

Kaynak: TÜİK, Adrese Dayalı Nüfus Kayıt Sistemi (2014)

Manisa, İzmir'den yoğun olarak göç almaktadır. İlin 2010-2014 yılları arasında aldığı 169.444 kişilik göçün 41.593'ü (%24,5'i) İzmir'dendir. Tablo 7'de sunulan Manisa'nın en çok göç aldığı 10 il incelendiğinde bu illerin ortak özellikleri Batı'da yer almaları, Manisa'nın yakın çevresinde bulunmaları ve/veya büyükşehir olmalarıdır. İl, kendisine uzak Karadeniz, Doğu ve Güneydoğu Anadolu gibi bölgelerden fazla göç çekmemektedir. Bu durum, ilin ekonomik koşullar ve sosyal olanaklar yönünden henüz bir çekim merkezi haline gelemediğinin göstergesidir.

Tablo 7 - Manisa'nın En Çok Göç Aldığı İlk 10 İl (2010-2014)

	Miktar	Payı (%)		Miktar	Payı (%)
İzmir	41.593	24,5	Bursa	4.642	2,7
İstanbul	11.880	7,0	Aydın	4.630	2,7
Balıkesir	11.088	6,5	Uşak	4.340	2,6
Kütahya	6.191	3,7	Denizli	4.248	2,5
Ankara	5.381	3,2	İlk 10 İl Toplamı	98.961	58,4
Antalya	4.968	2,9	Genel Toplam	169.444	100,0

Kaynak: TÜİK, Adrese Dayalı Nüfus Kayıt Sistemi (2014)

İlin yoğun olarak göç verdiği iller ile yoğun olarak göç aldığı iller benzerdir. 2010-2014 yılları arasında Manisa'ya gelen 169.444 kişiye karşılık, aynı dönemde ilden 180.993 kişi göç etmiştir. İl 5 yıllık süreçte yaklaşık 11 bin net göç vermiştir. Bu duruma en çok etki eden iller sırasıyla İzmir, İstanbul, Balıkesir ve Ankara'dır. Manisa'nın bu illere verdiği göç miktarı ile bu illerden aldığı göç miktarı arasında 13 bin kişiden fazla bir fark bulunmaktadır. Dikkat çeken husus göç alışverişinde İzmir-Manisa arasındaki karşılıklı yoğun ilişkidir. Manisa, İzmir'den yoğun olarak göç alırken yoğun biçimde göç de vermektedir.

Tablo 8 - Manisa'nın En Çok Göç Verdiği İlk On İl (2010-2014)

	Miktar	Payı(%)		Miktar	Payı (%)
İzmir	47.926	26,5	Bursa	5.845	3,2
İstanbul	17.001	9,4	Denizli	5.653	3,1
Balıkesir	10.637	5,9	Kütahya	5.083	2,8
Ankara	7.473	4,1	Uşak	5.027	2,8
Aydın	6.282	3,5	İlk 10 İl Toplamı	117.006	64,6
Antalya	6.079	3,4	Genel Toplam	180.993	100,0

Kaynak: TÜİK, Adrese Dayalı Nüfus Kayıt Sistemi (2014)

İlde okuryazar oranı Türkiye ortalamasının üzerindedir. Ülke genelinde 15 yaş üzeri nüfustaki %94,0'lık okuryazarlık oranına karşılık Manisa il genelindeki %96,3'lük okuryazarlık oranı dikkat çekmektedir. Manisa, Tablo 9'dan görüldüğü üzere ilçeler bazında okuryazar nüfus oranı açısından da genel olarak ülke ortalamasının üzerindedir. Bu durum, ilde oldukça iyi olan okuryazarlık durumunun ilçeler arasında da dengeli dağıldığını göstermektedir. Ayrıca, söz konusu oran Sarıgöl ve Soma ilçelerinde %98'in üzerindedir.

Tablo 9 - 15 Yaş Üzeri Nüfusun Okuma Yazma Durumu

	Okuryazarlık Oranı (%)		Okuryazarlık Oranı (%)
Türkiye	94,0	Köprübaşı	95,8
TR33 Bölgesi	96,2	Kula	96,7
Manisa İl Geneli	96,3	Salihli	96,7
Ahmetli	97,6	Sarıgöl	98,5
Akhisar	97,3	Saruhanlı	96,8
Alaşehir	95,5	Selendi	96,6
Demirci	96,7	Soma	98,1
Gölmarmara	94,0	Şehzadeler	97,3
Gördes	97,2	Turgutlu	97,4
Kırkağaç	97,0	Yunusemre	97,0

Kaynak: TÜİK, Adrese Dayalı Nüfus Kayıt Sistemi (2014)

İlde ilk düzey eğitim kurumlarından mezunların oranı fazlayken lise ve yükseköğrenim mezunlarının oranı, ülke geneli ve çevre illerine göre daha düşüktür. Bulunan rakamlar, 15 yaş üzeri toplam nüfusun eğitim durumlarına göre ayrıştırılması ve yüzdeler olarak hesaplanmasına dayanılarak elde edilmiştir. Ülke genelinde okuma yazma bilmeyenlerin oranı %4,5 iken Manisa'da bu değer %3,4'tür. Manisa'da okuma yazma bilmeyen nüfusun oranı Afyonkarahisar dışındaki Bölge illerine göre daha yüksektir. Buna karşın ilde okuma yazma bilen fakat bir okul bitirmeyenlerin il içerisindeki payı, ülke geneliyle hemen hemen aynıdır. Beşeri sermayenin ölçütlerinden biri sayılabilecek yükseköğrenim mezunları payı ise ülke genelinde %14,0 iken Manisa'da %10,6'dır. Çevre iller ve TR33 Bölgesi illeri ile kıyaslandığında Manisa ili, yükseköğrenim mezunlarının payına bakıldığında Afyonkarahisar ili hariç diğer tüm illerin gerisindedir.

Tablo 10- 15 Yaş Üzeri Nüfusun Eğitim Durumu (%)

	Manisa	Afyonkarahisar	Kütahya	Uşak	Aydın	Balıkesir	Denizli	İzmir	Türkiye
Okuma Yazma Bilmeyen	3,4	4,0	3,0	3,1	2,8	3,1	2,1	2,0	4,5
Okuma Yazma Bilen Fakat Bir Okul Bitirmeyen	6,4	5,6	7,0	6,8	6,5	5,7	6,0	5,0	6,3
İlkokul/ İlköğretim/ Ortaokul ve Dengi Okul Mezunu	61,9	61,5	57,5	58,9	57,4	56,2	58,0	51,1	52,1
Lise veya Dengi Okul Mezunu	17,4	18,4	20,9	19,3	19,1	20,7	20,4	23,7	21,6
Yüksekokul / Fakülte/ Yüksek Lisans/ Doktora Mezunu	10,6	9,9	11,3	11,4	13,2	13,3	12,8	17,2	14,0
Bilinmeyen	0,3	0,6	0,3	0,5	1,0	1,0	0,7	1,0	1,5

Kaynak: TÜİK, Adrese Dayalı Nüfus Kayıt Sistemi (2014); Zafer Kalkınma Ajansı Hesaplamaları

İlde çok sayıda üniversite öğrencisi bulunmaktadır. TR33 Bölgesi'nde Celal Bayar Üniversitesi (Manisa), Afyon Kocatepe Üniversitesi (Afyonkarahisar), Dumlupınar Üniversitesi (Kütahya) ve Uşak Üniversitesi (Uşak) olmak üzere 4 adet devlet üniversitesi bulunmaktadır. Tablo 11'deki bilgilere göre, bu üniversitelerde 140.394 öğrenci ön lisans ve lisans düzeyinde eğitim almaktadır. Manisa, Kütahya ilinden sonra TR33 Bölgesi'nde en fazla üniversite öğrencisine sahip ildir.

Tablo 11 - Üniversite Öğrenci Sayıları

	Manisa	Afyonkarahisar	Kütahya	Uşak	TR33 Bölgesi	Türkiye
Önlisans/ Lisans Düzeyinde Öğrenci	40.096	36.907	44.511	18.880	140.394	1.396.861

Kaynak: Yükseköğretim Bilgi Yönetim Sistemi (2015)

İl, hekim sayıları bakımından ülke geneline yakın düzeydedir. Manisa yüz bin kişiye düşen yatak sayısı (285) ve sağlık alanında yüz bin kişiye düşen sağlık personeli sayısı (819) ile ülke geneline göre daha iyi durumdadır. Yüz bin kişiye düşen uzman hekim sayısı, ülke genelinde 96 iken Manisa'da 87'dir. Ayrıca yüz bin kişiye düşen toplam hekim sayısı ülke genelinde 174 iken Manisa'da 162'dir. Bu bağlamda, nüfusa göre yüz bin kişiye düşen uzman hekim ve toplam hekim sayısı yönünden Balıkesir ve tüm TR33 Bölgesi illerinin önünde yer alan Manisa, bahsi geçen değerlerde ülke ortalamasını ise yakalayamamaktadır.

Tablo 12 - Sağlık Göstergeleri

	Manisa	Afyonkarahisar	Kütahya	Uşak	Aydın	Balıkesir	Denizli	İzmir	Türkiye
Yüz Bin Kişiyi Düşen Uzman Hekim	87	71	53	68	96	72	96	140	96
Yüz Bin Kişiyi Düşen Toplam Hekim	162	147	108	124	180	130	181	240	174
Yüz Bin Kişiyi Düşen Sağlık Personeli	819	814	738	875	718	673	747	786	666
Yüz Bin Kişiyi Düşen Toplam Hastane Yatak Sayısı	285	278	303	282	267	254	261	280	264

Kaynak: TÜİK Adrese Dayalı Nüfus Kayıt Sistemi; TÜİK Bölgesel İstatistikleri (2013)

İldeki bebek ölüm hızı, son yıllarda azalmakta olup ülke ortalamasının altındadır. 2010 yılında Manisa ilindeki bebek ölüm hızı (%13,1) ülke genelinden (%12,0) yüksek iken 2014 yılında bu oran %9,4 olmuş ve bu oranla ülke genelinden (%11,1) ve Uşak ili (%8,3) hariç diğer TR33 Bölgesi illerinden daha düşük seviyeye gelmiştir.

Tablo 13 - Bebek Ölüm Hızları (Binde) (%)

Yıl	Manisa	Afyonkarahisar	Kütahya	Uşak	Aydın	Balıkesir	Denizli	İzmir	Türkiye
2010	13,1	11,5	17,6	11,8	13,5	11,2	10,8	9,7	12,0
2011	10,9	12,2	12,2	12,7	11,3	9,0	11,7	10,8	11,7
2012	12,5	14,5	12,7	14,9	11,5	13,4	11,2	10,9	11,6
2013	8,8	12,6	11,8	13,7	9,1	8,1	8,6	7,1	10,8
2014	9,4	9,6	10,5	8,3	9,2	7,1	7,9	9,1	11,1

Kaynak: TÜİK Doğum İstatistikleri ve TÜİK Ölüm İstatistikleri (2010-2014); Zafer Kalkınma Ajansı Hesaplamaları (2014)

İlde iş gücüne katılım oranı, ülke genelinin ve çevre illerinin birçoğunun üzerindedir. İş gücüne katılma oranı, belirli bir dönemde istihdam edilenlerle işsizlerin toplamının oluşturduğu iş gücünün 15-64 yaş aralığındaki toplam nüfus olan aktif nüfusa oranıdır. Söz konusu oran, ülke genelinde %50,8 iken Manisa'da %55,5'tir. Bu durum, Manisa'da çeşitli nedenlerle iş gücüne dahil olmayan nüfusun payının ülke geneline göre daha az olduğunu da göstermektedir. TR33 Bölgesi içerisinde en yüksek iş gücüne katılım oranı Manisa ilindedir.

Tablo 14 - İş Gücüne Katılım Oranları (%)

	İş Gücüne Katılım Oranı (%)
Manisa	55,5
Afyonkarahisar	54,1
Kütahya	52,5
Uşak	54,4
Aydın	55,2
Balıkesir	47,2
Denizli	57,7
İzmir	55,9
Türkiye	50,8

Kaynak: TÜİK (2013)

İş gücü, referans dönemi içinde ekonomik mal ve hizmetlerin üretimi için emek arzında bulunan çalışma çağındaki nüfusu kapsar. İş gücü, istihdamda olanlar ile işsizlerin toplamı olarak ifade edilmektedir.

İstihdam ise ücretli, maaşlı, yevmiyeli, kendi hesabına, işveren ya da ücretsiz aile işçisi olarak referans dönemi içinde en az bir saat bir iktisadi faaliyette bulunan kişiler ile işi ile bağlantısı devam ettiği halde, referans haftası içinde çeşitli nedenlerle işinin başında olmayan kendi hesabına veya işveren olarak çalışanların toplamı olarak ifade edilir.

İşsiz nüfus, referans dönemi içinde istihdam halinde olmayan (kar karşılığı, yevmiyeli, ücretli ya da ücretsiz olarak hiç bir işte çalışmamış ve böyle bir iş ile bağlantısı da olmayan) kişilerden iş aramak için son üç ay içinde iş arama kanallarından en az birini kullanmış ve 15 gün içinde işbaşı yapabilecek durumda olan kurumsal olmayan çalışma çağındaki tüm kişiler olarak ifade edilir.

İşsizlik oranı, işsiz nüfusun iş gücüne; istihdam oranı ise istihdam edilen kişi sayısının kurumsal olmayan çalışma çağındaki nüfusa oranıdır.

İldeki işsizlik oranı oldukça düşüktür. Manisa'daki istihdam oranı %52,7'lik değeriyle ülke geneli ve Denizli dışındaki çevre illerinin üzerindedir. İldeki işsizlik seviyesinin %5,1'lik oranı ile Bölge ve çevre illeri arasında en düşük seviyede olduğu görülmektedir. Bu durumun nedenlerinden biri, özellikle genç nüfusun çeşitli nedenlerle göç etmesi ve ildeki iş gücünün azalması olarak da yorumlanabilir.

Tablo 15 – İş Gücü Göstergeleri (%)

	İstihdam Oranı (%)	İşsizlik Oranı (%)
Manisa	52,7	5,1
Afyonkarahisar	51,1	5,6
Kütahya	49,3	6,0
Uşak	51,4	5,4
Aydın	51,4	6,9
Balıkesir	44,4	6,0
Denizli	54,0	6,5
İzmir	47,3	15,4
Türkiye	45,9	9,7

Kaynak: TÜİK (2013)

İldeki yaş bağımlılık oranı, ülke ortalamasının altında ve çevre illerine yakın bir konumdadır. Yaş bağımlılık oranı, 0-14 yaş arası ile 65 ve üzeri yaştaki nüfusun, çalışma çağı (15-64 yaş arası) nüfusuna oranıdır. Bu oran, ekonomik aktivite çağındaki nüfusa bağımlı olan nüfusu belirlemekte kullanılır. Örneğin ülke genelinde bu oranın %47,6 olması çalışan her yüz kişiye bağımlı 47,6 kişinin olduğunu göstermektedir. Bu değer yüksek olması iyi olarak nitelendirilmemektedir. Manisa ilinde yaş bağımlılık oranı %44,8'lik değeri ile ülke ortalamasının altındadır. Manisa'da genç yaş grubundaki insanların göç etmesi, ilde iş gücü kaybına sebep olmaktadır. İş gücünün azalması da çalışan her bireye düşen bağımlı insan sayısını artırmaktadır. Manisa ili, son yıllarda göç verme eğiliminde olduğu için ilerleyen yıllarda ilin yaş bağımlılık oranının artacağı düşünülmektedir.

Tablo 16 - Yaş Bağımlılık Oranları (%)

	Yaş Bağımlılık Oranları (%)
Manisa	44,8
Afyonkarahisar	49,5
Kütahya	42,8
Uşak	44,7
Aydın	45,5
Balıkesir	44,9
Denizli	44,4
İzmir	40,5
Türkiye	47,6

Kaynak: TÜİK Adrese Dayalı Nüfus Kayıt Sistemi (2014); Zafer Kalkınma Ajansı Hesaplamaları

İl genelinde istihdam edilenlerin büyük bir kısmı tarım sektöründe çalışmaktadır. TR33 Bölgesi'nin diğer illerinde de benzer bir durum görülmektedir. Ülke genelinde %50 civarında olan hizmet sektörü istihdamı İzmir gibi sosyoekonomik gelişmişlik düzeyi yüksek olan bir ilde %50'leri aşmaktadır. Manisa'da ise bu oranın %34,2'de kalması, ildeki hizmet sektörünün yetersizliğini göstermektedir. Bu durum, Manisa'da yaşayanların bir bölümünün bazı hizmetleri İzmir'den almasıyla da ilişkilidir. Manisa'nın hizmet sektörü istihdamı oranı diğer TR33 Bölgesi illeri ile kıyaslandığında bu oran Uşak'tan biraz daha iyi, Afyonkarahisar ve Kütahya'dan ise daha düşüktür.

Tablo 17 - İstihdamın Sektörel Dağılımı (%)

	Tarım	Sanayi	Hizmet
Manisa	40,7	25,1	34,2
Afyonkarahisar	40,4	22,5	37,1
Kütahya	39,0	25,7	35,3
Uşak	39,5	26,4	34,1
Aydın	32,8	21,4	45,8
Balıkesir	39,7	19,0	41,3
Denizli	29,3	32,3	38,4
İzmir	11,8	30,3	57,9
Türkiye	22,7	27,2	50,1

Kaynak: TÜİK, Nüfus ve Konut Araştırması (2011)

İlde çok sayıda sektörde küme potansiyeli tespit edilmiştir. SGK İstatistik Yıllıkları 2011 yılı verileri ile yapılan kümelenme analizinin üç değişkeni bulunmaktadır. Yoğunluk değişkeninde 1'in, büyüklük değişkeninde %1,23'ün (1/81 [il sayısı]), başatlık değişkeninde ise %4,17'nin (1/24 [sektör sayısı]) kullanıldığı analizde 3 yıldız alan olgun (O) ve 2 yıldız alan gelişen (G) kümeler Tablo 18'de listelenmektedir. Manisa'da imalat sektörünün 7'sinde olgun küme tespit edilmiştir. İl, elektrikli teçhizat sektöründe Aydın ile plastik-kauçuk ve elektronik sektörlerinde ise İzmir ile ortak kümelenme faaliyetleri yürütebilecek konumdadır. İlin ayrıca Aydın, Balıkesir ve İzmir ile gıda sektöründe; Aydın ve Denizli ile diğer metalik olmayan mineral ürünler sektöründe; Denizli ve İzmir ile fabrikasyon metal ürünleri sektöründe; Aydın ve İzmir ile ise makine sektöründe küme iş birliğine girmesi olasıdır. Analiz sonucu ortaya çıkan bir başka önemli sonuç ise olgun ve gelişen küme sayısının Manisa'da 9 iken Aydın'da 6, Denizli'de 5, Balıkesir ve Uşak'ta ise 3 olduğunu tespit edilmesidir. Bu durum Manisa'nın çok sayıda sektörde kümelenme potansiyeli olduğunu göstermektedir. Çevre illeri arasında bu konuda Manisa'nın önünde olan tek il İzmir'dir.

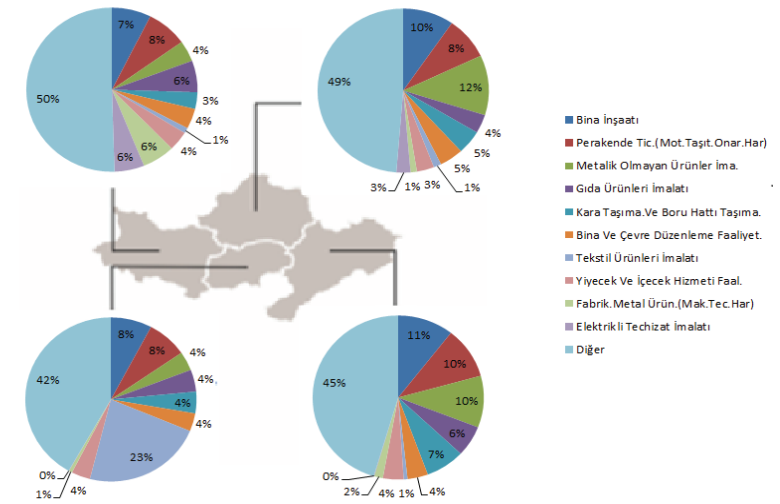
Tablo 18- 3-Yıldız Analizi Sonucu Tespit Edilen Olgun ve Gelişen Sektörler

	Sektör Adı	Manisa	Afyonkarahisar	Kütahya	Uşak	Aydın	Balıkesir	Denizli	İzmir
10	Gıda Ürünleri İmalatı	0	G	G		0	0		G
11	İçecek İmalatı	G	G			G		G	G
12	Tütün Ürünleri İmalatı								G
13	Tekstil Ürünleri İmalatı				0			0	G
14	Giyim Eşyaları İmalatı							0	0
15	Deri ve İlgili Ürünler İmalatı				0				G
16	Ağaç, Ağaç Ürünleri ve Mantar Ürünleri İmalatı	G				G	0		
17	Kağıt ve Kağıt Ürünleri İmalatı								G
19	Kok Kömürü ve Petrol Ürünleri İmalatı								G
20	Kimyasal Ürünleri İmalatı						0		G
22	Kauçuk ve Plastik Ürünler İmalatı	0							G
23	Diğer Metalik Olmayan Mineral Ürünlerin İmalatı	0	0	0	G	0		0	
24	Ana Metal Sanayi								0
25	Fabrikasyon Metal Ürünleri İmalatı (Makine Teçhizat Hariç)	0						G	G
26	Bilgisayar, Elektronik ve Optik Ürünlerin İmalatı	0							G
27	Elektrikli Teçhizat İmalatı	0				0			
28	Makine ve Ekipman İmalatı	0				G			0
31	Mobilya İmalatı								G
33	Makine ve Ekipmanların Kurulumu ve Onarımı								G

Kaynak: SGK İstatistik Yıllığı (2011); Zafer Kalkınma Ajansı Hesaplamaları

Manisa'nın sanayi içindeki sektörel dağılımı TR33 Bölgesi'nin diğer illerinden farklılık göstermektedir. İl fabrikasyon metal ürün ve elektrikli teçhizat imalatında Bölge illerinden farklı bir konumdadır. SGK 2014 yılı verilerine göre; motorlu taşıt onarımı hariç perakende ticaret, bina inşaatı ve gıda ürünleri imalatı sektörlerinin oranları TR33 Bölgesi illerinde benzer oranlara sahiptir. Manisa ilinde farklı sektörlerin birbirine yakın oranlarda istihdama sahip olması ilde sektörel çeşitliliğin fazla olduğunu göstermektedir. TR33 Bölgesi'nin iller bazında sanayi istihdamının dağılımı Grafik 3'te gösterilmektedir.

Grafik 3 - İller Bazında Sanayi İstihdamının Dağılımı



Kaynak: SGK İstatistik Yıllığı (2014); Zafer Kalkınma Ajansı Hesaplamaları

İlde istihdamın teknoloji düzeyi, ülke geneli ve çevre illerine göre oldukça yüksektir. Avrupa Birliği İstatistik Ofisi (Eurostat) tarafından Avrupa Topluluğunda Ekonomik Faaliyetlerin İstatistiki Sınıflaması NACE olarak adlandırılmakta olup Avrupa'da ekonomik faaliyetlerle ilgili istatistiklerin üretilmesi ve yayılması amacıyla yönelik bir başvuru kaynağı olarak kullanılmaktadır. NACE kodlamasında faaliyet konularına göre işyerlerine/işletmelere altı haneli bir kod verilmektedir. Avrupa Birliği İstatistik Ofisi'nin (Eurostat) Nace Rev 2'ye göre hazırladığı Indicators Of High-Tech Industry And Knowledge-Intensive Services (Endüstride Yüksek Teknoloji ve Bilgi Yoğun Hizmetler Göstergeleri) sınıflandırmasına göre yapılan çalışmada Tablo 19'da görüleceği üzere ülke genelinde %1,5 olan yüksek teknoloji sektörlerin istihdamdaki payı Manisa'da %9,3'tür. İl bu yönüyle Bölge ve çevre illeri arasında ilk sırada yer alırken en yakın çevre ili olan İzmir'de bu oranın %1,0 olduğu görülmektedir. Bu durum, ildeki katma değeri yüksek sektörlerdeki yoğunlaşmanın fazla ve ilin katma değer üretimde ülke geneline göre daha iyi bir noktada olduğunu göstermektedir. Benzer şekilde ilde orta-yüksek teknoloji sektörlerin payı %22,3 ile ülke geneli ve çevre illerindeki değerlerin üzerindedir. Söz konusu durum ildeki makine, elektrik-elektronik ürünler sektörlerinin yoğunlaşmasına da bağlıdır. İlde düşük teknoloji sektörlerde üretimin de tüm çevre ve Bölge illerinden daha az olduğu görülmektedir.

Tablo 19 - İmalat Sektörü İstihdamının Teknoloji Düzeyine Göre Dağılımı (%)

Sektör	Manisa	Afyonkarahisar	Kütahya	Uşak	Aydın	Balıkesir	Denizli	İzmir	Türkiye
Yüksek Teknolojili	9,3	0,1	0,1	1,2	0,6	0,6	0,1	1,0	1,5
Orta-Yüksek Teknolojili	22,3	5,9	16,8	1,5	18,5	15,4	2,5	18,1	14,7
Orta-Düşük Teknolojili	39,0	55,7	52,1	14,8	24,1	25,3	25,5	30,1	31,8
Düşük Teknolojili	29,4	38,3	31,0	82,5	56,8	58,7	71,9	50,8	52,0

Kaynak: SGK İstatistik Yıllığı (2014); Zafer Kalkınma Ajansı Hesaplamaları

İlde hizmetler sektörünün niteliği (bilgi yoğunluğu) ülke genelinin gerisindedir. Eurostat, NACE Rev.2 Sınıflamasına göre hizmet sektörlerinin bilgi yoğunlukları sınıflamasını belirlemiştir. Bu sınıflamaya göre ülke genelinde bilgi yoğunluğu yüksek sektörlerin hizmet sektörü istihdamındaki payı %30,9 iken Manisa'da bu oran %28,1'dir. Bilgi yoğun sektörlerin arasındaki yüksek teknoloji bilgi yoğun sektörlerin oranı ise ülke genelinde %2,6 iken Manisa'da %1,8'dir. Bunun yanı sıra bilgi yoğunluğu yüksek pazara yönelik ve finansal hizmet sektörlerindeki istihdamın payının da Bölge illerine göre yüksek olduğu görülmektedir. Bu durum, hizmetler sektöründe yaratılan katma değeri olumlu etkilemektedir.

Tablo 20 - Hizmet Sektörünün Bilgi Yoğunluğu (%)

Hizmet Türü	Manisa	Afyonkarahisar	Kütahya	Uşak	Aydın	Balıkesir	Denizli	İzmir	Türkiye
Bilgi Yoğunluğu Yüksek	28,1	23,5	24,6	25,8	26,2	23,2	28,3	26,5	30,9
Pazara Yönelik	10,5	7,3	8,2	9,3	10,9	9,5	11,2	11,8	12,4
Yüksek Teknolojili	1,8	0,8	1,8	1,4	1,6	1,5	1,4	1,4	2,6
Finansal	1,6	1,2	1,3	1,4	1,6	1,4	1,8	1,9	2,3
Diğer	14,2	14,2	13,3	13,7	12,1	10,8	13,9	11,4	13,6
Bilgi Yoğunluğu Düşük	71,9	76,5	75,4	74,2	73,8	76,8	71,7	73,5	69,1
Pazara Yönelik	70,0	75,3	73,0	71,7	70,6	74,7	69,0	70,0	66,2
Diğer	1,9	1,2	2,4	2,5	3,2	2,1	2,7	3,5	2,9

Kaynak: SGK İstatistik Yıllığı (2014); Zafer Kalkınma Ajansı Hesaplamaları

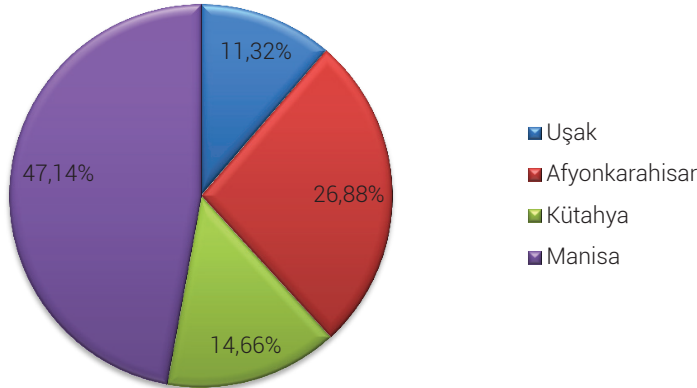
İl, bitkisel üretim yönünden üst sıralardadır. Manisa yıllık 2.7 milyar TL'den fazla üretimiyle ülke genelindeki bitkisel üretimin %2,8'ini gerçekleştirmektedir. İlin bitkisel üretimi İzmir dışında çevresinde yer alan tüm illerin üzerindedir. Bu durum, ilde bitkisel üretim veriminin daha da artırabileceği ihtimalini göstermektedir. Ayrıca Manisa ve çevresindeki 4 ilin bitkisel üretimde ülke sıralamasında ilk 20 il arasında olması, bu çevre topraklarının tarıma oldukça uygun olduğunu göstermektedir. Grafik 4 incelendiğinde ise TR33 Bölgesi'ndeki iller arasında Manisa'nın bitkisel üretim değerleri açısından oldukça iyi bir konumda olduğu görülmektedir.

Tablo 21 - İllerin Bitkisel Üretim Değerleri ve Türkiye Genelindeki Payları (%)

	Bitkisel Üretim Değerleri (1.000TL)	Payı (%)	Sırası
Manisa	2.766.638	2,8	8
Afyonkarahisar	1.577.774	1,6	20
Kütahya	860.624	0,9	38
Uşak	664.444	0,7	46
Aydın	2.327.047	2,4	11
Balıkesir	1.983.458	2,0	16
Denizli	2.132.369	2,2	14
İzmir	4.232.412	4,3	4
Türkiye	97.988.282	100,0	-

Kaynak: TÜİK (2014); Zafer Kalkınma Ajansı Hesaplamaları

Grafik 4 - Bölge'deki İllerin Bitkisel Üretimdeki Payı



Kaynak: TÜİK, Bitkisel Üretim İstatistikleri (2014); Zafer Kalkınma Ajansı Hesaplamaları

İl ve çevresi besi hayvancılığında da üst sıralardadır. Manisa canlı hayvanlar değeri açısından ülke genelinin %2,2'sine sahipken yakın çevresindeki iller de bu yönden ülke genelinde üst sırada yer almaktadır. Hayvansal üretim değerlerine bakıldığında ise Manisa'nın Afyonkarahisar, Balıkesir ve İzmir illerinin gerisinde kaldığı görülmektedir. Yaklaşık 800 milyon TL'lik üretimle il, ülke genelinde 5. sıradadır.

Tablo 22 - İllerin Canlı Hayvanlar Değerleri ve Türkiye Genelindeki Payları (%)

	Canlı Hayvanlar Değerleri (1.000 TL)	Payı (%)	Sırası
Manisa	1.404.262	2,2	10
Afyonkarahisar	1.563.204	2,5	5
Kütahya	697.159	1,1	38
Uşak	678.555	1,1	41
Aydın	1.158.958	1,9	16
Balıkesir	2.571.295	4,1	3
Denizli	981.115	1,6	23
İzmir	2.748.317	4,4	2
Türkiye	62.512.144	100,0	-

Kaynak: TÜİK (2014); Zafer Kalkınma Ajansı Hesaplamaları

Tablo 23 - İllerin Hayvansal Üretim Değerleri ve Türkiye Genelindeki Payları (%)

	Hayvansal Üretim Değerleri (1.000 TL)	Payı (%)	Sırası
Manisa	799.596	1,8	5
Afyonkarahisar	1.066.805	2,4	4
Kütahya	360.392	0,8	28
Uşak	164.907	0,4	60
Aydın	518.302	1,2	12
Balıkesir	1.220.928	2,8	3
Denizli	505.733	1,1	13
İzmir	1.248.796	2,8	2
Türkiye	44.332.506	100,0	-

Kaynak: TÜİK (2014); Zafer Kalkınma Ajansı Hesaplamaları

İlde organik üretim oldukça gelişmiştir. Ülke genelinde organik üretim yapan 71.472 çiftçinin 2.258'i Manisa'dadır. İlin ülke organik üretimindeki payı %4,69'dur. Çevre illeri arasında Manisa, üretilen ürün miktarı bakımından Aydın ve İzmir illerinin gerisinde kalmaktadır. TR33 Bölgesi illeri arasında ise Manisa, organik tarımda lider konumdadır.

Tablo 24 - Organik Üretim

	Çiftçi Sayısı	Üretim Alanı (Hektar)	Üretim (Ton)	Üretimdeki Payı (%)
Manisa	2.258	13.731	77.005	4,69
Afyonkarahisar	670	2.445	18.844	1,15
Kütahya	219	1.268	3.143	0,19
Uşak	144	554	598	0,04
Aydın	13.022	65.267	191.946	11,69
Balıkesir	139	2.245	3.982	0,24
Denizli	431	1.572	7.319	0,45
İzmir	3.020	160.274	79.445	4,84
Türkiye	71.472	842.216	1.642.235	100,00

Kaynak: TÜİK (2014); Zafer Kalkınma Ajansı Hesaplamaları

İlde ekilen tarım alanlarının oranı çevre illerine göre iyi bir konumdadır. Ülke genelinde %19,8 oranındaki nadas alanları oranının, Manisa ilinde düşük düzeyde (%3,9) olması önemlidir. Bu durum, il genelinde toprağın yoğun olarak ekilip biçildiğini ve nadasa bırakılmadığını göstermektedir. Ayrıca, Manisa ilinin ülke genelinde %3,9'luk tarım alanını kaplayan sebze bahçelerinde %11,2'lik oranıyla ülke ortalamasının üstünde olduğu görülmektedir. İlde işlenen tarım alanlarının miktarının çevre illerine göre yüksek olması, ilin tarım potansiyelini ortaya koymaktadır.

Tablo 25 - Tarım Alanlarının Kullanımına Göre Dağılımı

	İşlenen Tarım Alanı (Ha)	Ekilen (%)	Nadas (%)	Sebze (%)
Manisa	301.706	84,9	3,9	11,2
Afyonkarahisar	447.362	81,7	16,7	1,6
Kütahya	297.345	84,6	13,2	2,2
Uşak	215.118	96,0	0,7	3,3
Aydın	154.689	90,8	2,1	7,1
Balıkesir	325.622	85,3	5,7	9,0
Denizli	284.260	89,5	5,9	4,6
İzmir	181.461	75,5	2,0	22,5
Türkiye	20.693.579	76,3	19,8	3,9

Kaynak: TÜİK (2014); Zafer Kalkınma Ajansı Hesaplamaları

İlde uzun ömürlü bitkilerin kapladığı alanlarda bağ alanı ve zeytin ağaçlarının kapladığı alan öne çıkmaktadır. Ülke genelinde bağ alanı oranı %14,4 iken bu oran ilde %40,0'dır. Özellikle Alaşehir, Sarıgöl, Salihli, Turgutlu, Saruhanlı gibi ilçelerin etkisiyle bağ alanlarının payı ülke genelindeki oldukça üzerindedir. Zeytin ağaçlarının kapladığı alan incelendiğinde ise ülke genelindeki %25,5'lik orana karşın Manisa'da bu oran %47,4 olarak öne çıkmaktadır.

Tablo 26 - Uzun Ömürlü Bitkiler Alanlarının Türlerine Göre Dağılımı

	Toplam Uzun Ömürlü Bitkiler Alanı (Ha)	Diğer Meyveler, İçecek ve Baharat Bitkileri Alanı (%)	Bağ Alanı (%)	Zeytin Ağaçlarının Kapladığı Alan (%)
Manisa	192.580	12,6	40,0	47,4
Afyonkarahisar	17.090	91,9	8,1	0,0
Kütahya	7.963	96,1	3,9	0,0
Uşak	8.573	45,7	53,0	1,3
Aydın	215.544	27,7	0,9	71,4
Balıkesir	95.088	11,2	2,5	86,3
Denizli	83.164	43,6	50,9	5,5
İzmir	146.925	24,7	9,0	66,3
Türkiye	3.242.812	60,1	14,4	25,5

Kaynak: TÜİK (2014); Zafer Kalkınma Ajansı Hesaplamaları

İldeki ihracat değerleri, çevre illerinin çoğunun üzerindedir. 2004-2014 yılları arasında ildeki ihracat artış oranı ülke genelinin altındadır. İlin 2014 ihracatının yaklaşık 4,3 milyar dolarlık değerle yakın çevresindeki illerden İzmir dışındakilerin tümünün önünde yer aldığı görülmektedir. Aynı dönem içerisinde çevredeki tüm illerin ihracatı Manisa'ya kıyasla daha fazla artmıştır. TR33 Bölgesi illerinin aynı dönemde ihracat artış oranları kıyaslandığında ise Manisa'nın yine en düşük artış oranına sahip olduğu görülmektedir. Ancak ihracat rakamları incelendiğinde Manisa ilinin 2014 yılı ihracatının, TR33 Bölgesi'nin diğer üç ilinin toplam ihracatından yaklaşık beş kat daha fazla olduğu göze çarpmaktadır.

Tablo 27 - İllerin İhracat Değerleri

	İhracat (2004, Dolar)	İhracat (2014, Dolar)	2004-2014 Artış Oranı (%)
Manisa	2.326.684.822	4.311.379.956	85,3
Afyonkarahisar	92.737.585	358.346.370	286,4
Kütahya	71.774.225	194.066.188	170,4
Uşak	68.456.481	268.352.781	292,0
Aydın	229.165.681	596.707.440	160,4
Balıkesir	147.238.104	548.120.070	272,3
Denizli	1.186.862.032	3.199.066.550	169,5
İzmir	4.698.742.754	8.942.890.067	90,3
Türkiye	63.798.811.561	151.292.662.445	137,1

Kaynak: TİM, İhracat Rakamları (2014)

NACE (Avrupa Topluluğunda Ekonomik Faaliyetlerin İstatistikî Sınıflaması) Kodu, ISIC'in (International Standard Industrial Classification) Avrupa Birliği tarafından kullanılan uyarlamasıdır. Kısaca istatistiksel anlamda kullanılmak üzere farklı işkollarının sınıflandırıldığı bir kod sistemidir.

Manisa ili ihracatında en yüksek olan sektör, gıda ürünleri ve içecek sektörüdür. Ülke genelinde ve Manisa ilinde 2014 yılında en çok ihracat yapılan üç sektör ve bu sektörlerdeki ihracat miktarları Tablo 28'de sunulmaktadır. Ülke genelinde ilk 3 sırada yer alan sektörlerden Manisa ili ihracatında da önemli yeri olan motorlu kara taşıtları ve römorklar ildeki gelişmiş sanayi ile ilişkilendirilebilir. Ayrıca, ülke genelinde ilk üç sektörün ihracattaki payı %32,6 iken, Manisa'da bu payın %60,4'ü bulması dikkat çekmektedir.

Tablo 28 - İhracatta Öne Çıkan Sektörler

Manisa İli İhracatında Öne Çıkan Sektörler		
Sektör Adı	İhracat 2014 (1.000 Dolar)	Payı (%)
Gıda Ürünleri ve İçecek	498.176	25,2
Metal Eşya Sanayi (Makine ve Teçhizatı Hariç)	396.341	20,0
Motorlu Kara Taşıtı ve Römorklar	301.042	15,2
İlk Üç Sektör Toplamı	1.195.559	60,4

Kaynak: TÜİK (2014); Zafer Kalkınma Ajansı Hesaplamaları

Ülke İhracatında Öne Çıkan Sektörler		
Sektör Adı	İhracat 2014 (1.000 Dolar)	Payı (%)
Motorlu Kara Taşıtı ve Römorklar	19.217.751	12,2
Ana Metal Sanayi	16.636.352	10,6
Tekstil Ürünleri	15.413.632	9,8
İlk Üç Sektör Toplamı	51.267.735	32,6

Kaynak: TÜİK (2014); Zafer Kalkınma Ajansı Hesaplamaları

İlin en çok ithalat yaptığı sektörler ülke geneliyle kısmen benzerlik göstermektedir. Ülke genelinde ve Manisa ilinde 2014 yılında en çok ithalat yapılan üç sektör ve bu sektörlerin ithalat miktarları Tablo 29'da sunulmaktadır. İlde ithalat ve ihracattaki sektörlerin benzer olması, ithalata bağımlılığın ihracattaki sektörel yapı ile ilişkili olduğunu göstermektedir. Ayrıca, ülke genelinde ilk üç sektörün ithalattaki payı %39,7 iken Manisa'da bu pay %61,3'tür. Manisa'nın hem ithalat hem de ihracat verileri (Tablo 28 ve 29) birlikte değerlendirildiğinde ilk üç sektörün payının %60'ın üzerinde olması dikkat çekmektedir.

Tablo 29 - İthalatta Öne Çıkan Sektörler

Manisa İli İthalatında Öne Çıkan Sektörler		
Sektör Adı	İthalat 2014 (1.000 Dolar)	Payı (%)
Radyo, Televizyon, Haberleşme Teçhizatı ve Cihazları	1.337.289	39,4
Başka Yerde Sınıflandırılmamış Elektrikli Makina ve Cihazlar	406.645	12,0
Ana Metal Sanayi	336.714	9,9
İlk Üç Sektör Toplamı	2.080.648	61,3

Kaynak: TÜİK (2014); Zafer Kalkınma Ajansı Hesaplamaları

Ülke İthalatında Öne Çıkan Sektörler		
Sektör Adı	İthalat 2014 (1.000 Dolar)	Payı (%)
Kimyasal Madde ve Ürünler	34.876.714	14,4
Gizli Veri	34.765.569	14,4
Ana Metal Sanayi	26.437.031	10,9
İlk Üç Sektör Toplamı	96.079.314	39,7

Kaynak: TÜİK (2014); Zafer Kalkınma Ajansı Hesaplamaları

İldeki ihracat, ham madde ve ara mallarında yoğunlaşmaktadır. Standart Uluslararası Ticaret Sınıflamasına Dayalı Geniş Ekonomik Gruplara Göre Sınıflama (BEC Rev.4) bazında ihracat verileri incelendiğinde; Manisa'da ham madde ve ara malları ihracatının payı %44,7 iken bu değer TR33 Bölgesi genelinde %45,0'dır. Ayrıca tüketim malları ihracatının payı Manisa'da %33,6 olup bu oran bütün Bölge illerinin gerisindedir. Sermaye (yatırım) malları ihracatına bakıldığında ise Manisa'nın tüm Bölge illerinin oldukça ilerisinde olduğu görülmektedir.

Tablo 30 - İhracatın Geniş Ekonomik Gruplara Göre Dağılımı (%)

İhracat	Manisa	Afyonkarahisar	Kütahya	Uşak	TR33 Bölgesi
Sermaye (Yatırım) Malları	21,7	1,9	0,9	0,4	15,7
Ham Madde ve Ara Malları	44,7	57,1	29,4	41,5	45,0
Sanayi İçin İşlem Görmemiş Ham Maddeler	0,6	11,6	4,3	11,5	3,3
Sanayi İçin İşlem Görmüş Ham Maddeler	14,5	42,2	22,9	29,6	20,1
Diğer	29,6	3,2	2,3	0,4	21,6
Tüketim Malları	33,6	41,0	69,7	58,1	39,3
Diğer	0,0	0,0	0,0	0,0	0,0

Kaynak: TÜİK (2014); Zafer Kalkınma Ajansı Hesaplamaları

Manisa ilinde yoğun olarak ham madde ve ara malları ithal edildiği görülmektedir. Tablo 31'deki verilere bakıldığında BEC Rev.4 sınıflamasına göre 2014 yılında ham madde ve ara malları ithalatının toplam ithalattaki payı, Manisa'da %85,8'dir. Bu oranın yüksek olmasının sebebinin, ildeki üretim sektörünün ham madde ve ara malları ihtiyacı olduğu düşünülmektedir. İthal bağımlılığını gösteren bu oranın Manisa'da yüksek olması, dış ticaret açısından riskli bir durum olarak göze çarpmaktadır.

Tablo 31- İthalatın Geniş Ekonomik Gruplara Göre Dağılımı (%)

İthalat	Manisa	Afyonkarahisar	Kütahya	Uşak	TR33 Bölgesi
Sermaye (Yatırım) Malları	12,7	24,9	31,4	13,2	13,9
Ham Madde ve Ara Malları	85,8	73,3	61,1	86,2	84,3
Sanayi İçin İşlem Görmemiş Ham Maddeler	1,0	12,8	9,8	23,7	3,1
Sanayi İçin İşlem Görmüş Ham Maddeler	27,5	41,6	34,4	58,7	30,1
Diğer	57,2	18,8	16,8	3,7	51,1
Tüketim Malları	1,5	1,8	7,0	0,6	1,7
Diğer	0,0	0,0	0,6	0,0	0,0

Kaynak: TÜİK (2014); Zafer Kalkınma Ajansı Hesaplamaları

İlin imalat sektöründeki ihracatı, orta-yüksek ve orta-düşük teknoloji sektörlerde yoğunlaşmaktadır. Ülke genelinde ve Bölge illerinde imalat sektörü ihracatının teknoloji seviyelerine göre dağılımı Tablo 32'de sunulmaktadır. Tablodaki verilere göre, Manisa diğer Bölge illerinde olduğu gibi yüksek teknoloji ürünlerin ihracatında ülke genelinin gerisinde; ancak orta-yüksek teknoloji ve orta-düşük teknoloji ürünlerin ihracatında ülke genelinin üzerindedir.

Tablo 32 - İmalat Sektörü İhracatının Teknoloji Düzeylerine Göre Dağılımı (%)

	Manisa	Afyonkarahisar	Kütahya	Uşak	Türkiye
Yüksek Teknolojili	0,4	0,1	0,0	0,4	3,4
Orta-Yüksek Teknolojili	37,7	4,2	1,8	3,0	31,6
Orta-Düşük Teknolojili	33,5	81,8	94,6	11,5	29,2
Düşük Teknolojili	28,4	13,9	3,6	85,1	35,8

Kaynak: TÜİK, Dış Ticaret İstatistikleri; Zafer Kalkınma Ajansı Hesaplamaları (2014)

İlde yoğun olarak yüksek ve orta-yüksek teknoloji sektörlerinde ithalat yapılmaktadır. Ülke genelinde yüksek ve orta-yüksek teknoloji sektörlerdeki ithalatın payı %56,1 iken Manisa'da %78,8 gibi yüksek bir seviyededir. Teknoloji düzeylerine göre Bölge illeri ve ülke geneli ithalatının dağılımının verildiği Tablo 33'ten, Manisa'da ithalatın teknoloji düzeyinin ihracatın teknoloji düzeyinden daha yüksek olduğu görülmektedir.

Tablo 33 - İmalat Sektörü İthalatının Teknoloji Düzeylerine Göre Dağılımı (%)

	Manisa	Afyonkarahisar	Kütahya	Uşak	Türkiye
Yüksek Teknolojili	46,5	2,2	7,8	1,2	14,0
Orta-Yüksek Teknolojili	32,3	49,5	44,4	70,1	42,1
Orta-Düşük Teknolojili	17,1	41,5	41,0	6,0	30,4
Düşük Teknolojili	4,1	6,8	6,8	22,7	13,5

Kaynak: TÜİK, Dış Ticaret İstatistikleri; Zafer Kalkınma Ajansı Hesaplamaları (2014)

1. AFET YÖNETİMİ

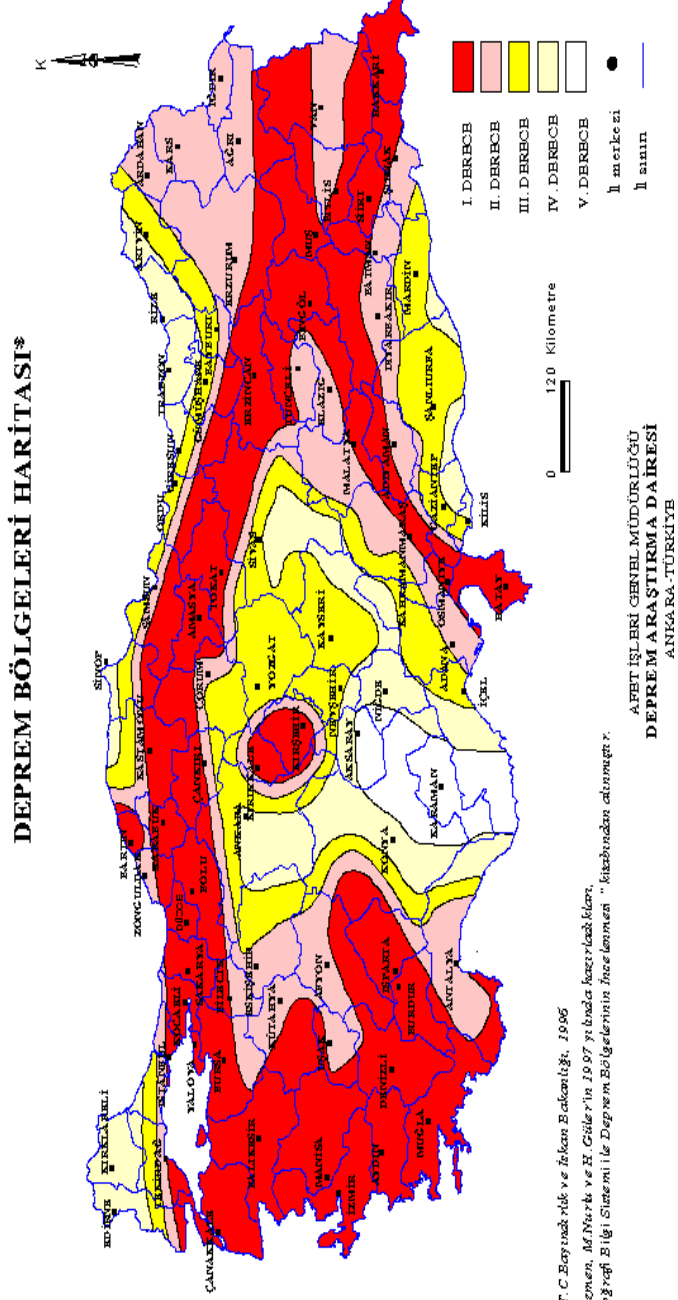
Afet, toplumun veya toplumun bir kesiminin sahip olduğu imkanlarla üstesinden gelmeye yetersiz kalacağı düzeyde fiziksel, ekonomik ve sosyal kayıplar yaşadığı ve günlük hayatı durduran veya kısmen kesintiye uğratan doğal, teknolojik ve insan kaynaklı tehlikelerin yarattığı sonuçtur. Afetler türlerine göre iki sınıfa ayrılır: Doğal afetler ile teknolojik ve insan kaynaklı afetler. Doğal afetler, oluşum gerekçesi değiştirilemeyen, zamanlamasının tespitinde net bir yöntem olmayan ve etkisi büyük olan olaylar zinciridir. Teknolojik ve insan kaynaklı afetler ise doğal afetlerden farklı olarak teknolojik ve teknik yetersizliklerden veya ihmallerden dolayı ortaya çıkan afet türleridir.

Türkiye doğal afet yaşayan ve bu afetlerden zaman zaman önemli ölçüde etkilenen ülkeler arasındadır. Yaşanan bu afetler ülkenin ekonomik yapısına zarar vermektedir. Türkiye'de maddi zararların ve can kaybının en çok yaşandığı doğal afet türü ülkenin jeolojik yapısından dolayı depremlerdir. Yapılan araştırmalara göre 1900-2013 yılları arasında ülke ekonomisine en fazla zarar veren 67 depremin toplam maliyeti 25 milyar dolara yakındır. (*Em-Dat Uluslararası Afet Veri Tabanı*) Bu depremlerde hayatını kaybedenlerin toplamı da 89.236 kişidir. Depremleri takip eden ve en fazla maddi hasara ve can kaybına yol açan diğer bir afet türü ise su baskınlarıdır.

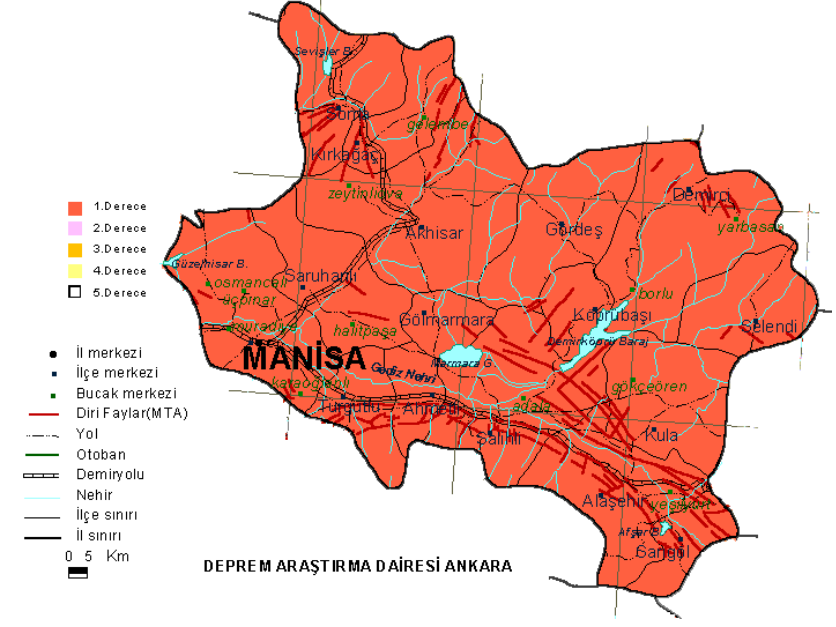
Bölge, Türkiye'nin afetler konusundaki genel özellikleriyle benzerlik göstermektedir. Özellikle etkin fay hatlarının üzerinde bulunmasından dolayı Bölge'de can ve mal kaybına neden olan depremler meydana gelmektedir. Ayrıca Bölge'nin tamamına bakıldığında su baskını, heyelan, kaya düşmesi ve yangın gibi afetler de zaman zaman yaşanmaktadır. Bu nedenle bu eksende, afet öncesinde risklerin tespit edilmesi ve güçlendirme çalışmaları, afet sırasında etkili ve sonuç odaklı müdahaleler ve afet sonrasında ise etkileri azaltmaya yönelik tedbirler bütüncül bir yaklaşımla ele alınmaktadır.

Manisa ilinin tamamı Manisa Fay Sistemi üzerinde bulunmaktadır. İl 1. derece deprem bölgesindedir. İlin Gediz Grabeni içerisinde bulunmasından dolayı tarih boyunca birçok deprem yaşanmıştır. Manisa'da 5,0 büyüklüğündeki bir depremin 10 yılda gerçekleşme olasılığı %81,3 iken 6,0 büyüklüğündeki bir depremin aynı zaman diliminde gerçekleşme olasılığı %66,6'dır.

Harita 4 - Türkiye Deprem Bölgeleri Haritası



Harita 5 - Manisa Deprem Bölgeleri Haritası



Kaynak: AFAD, Deprem Dairesi Başkanlığı

Manisa ve çevresi yüksek deprem riski taşımasına rağmen zorunlu deprem sigortası olan konut oranı düşük seviyelerde seyretmektedir. Çevre ve Bölge illeri arasında sigortalılık oranı en az olan il %23,3 ile Afyonkarahisar, en yüksek olan il ise %45,4 ile Balıkesir'dir. Deprem riski yüksek olan Manisa'nın sigortalılık oranlarının %30'larda seyretmesi, çözüm bekleyen bir husus olarak göze çarpmaktadır. Diğer taraftan TR33 Bölgesi illeri arasında Manisa ili, zorunlu deprem sigortası oranı açısından daha iyi bir konumdadır.

Tablo 34 – İllerin DASK (Doğal Afet Sigortaları Kurumu) Poliçe Dağılımları

İl	Konut Sayısı	Sigortalı Konut Sayısı	Sigortalılık Oranı (%)	Prim Miktarı (TL)
Manisa	309.460	100.754	32,6	13.832.986
Afyonkarahisar	170.720	39.836	23,3	4.680.671
Kütahya	155.120	43.760	28,2	4.977.598
Uşak	82.710	23.977	29,0	2.732.025
Aydın	284.970	121.293	42,6	17.132.756
Balıkesir	335.710	152.574	45,4	20.503.570
Denizli	251.500	81.149	32,3	12.817.699
İzmir	1.120.220	448.685	40,1	65.644.093

Kaynak: <http://www.dask.gov.tr> (Erişim Tarihi: Eylül 2015)

Manisa 2000-2015 yılları arasında DASK'tan 167.658 TL'lik ödeme almıştır. 2000-2015 yılları arasında Manisa toplam 14 dosya ile bu ödemeyi almıştır. Bu dönem içerisinde Bölge illerinde en çok ödeme alan il Kütahya'dır.

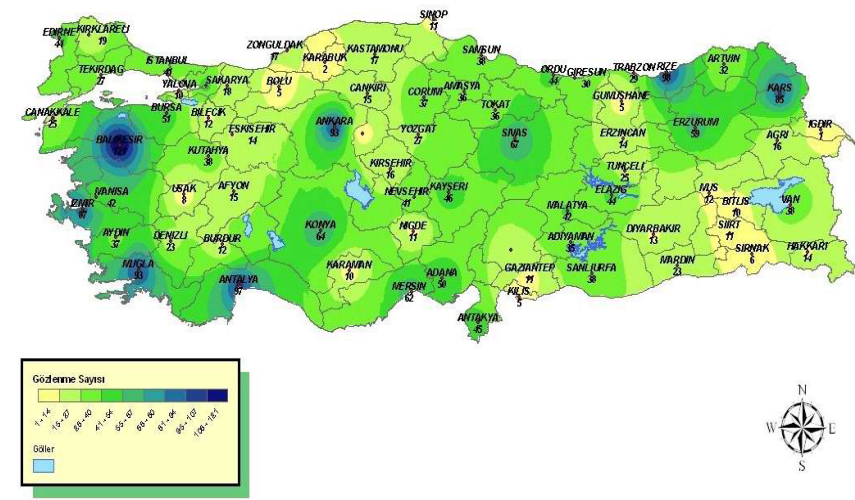
Tablo 35 - İllerdeki DASK Ödemeleri (2000-2015)

İl	Dosya Sayısı	Ödeme (TL)
Manisa	14	167.658
Afyonkarahisar	1.511	2.268.264
Kütahya	2.180	11.185.451
Uşak	-	-

Kaynak: <http://www.dask.gov.tr> (Erişim Tarihi: Eylül 2015)

Manisa ve çevresinde sel ve taşkınların görülme sayısı fazladır. Meteoroloji Genel Müdürlüğü'nün 1940-2010 yılları arasındaki sel, taşkın ve şiddetli yağış gibi afetlere ilişkin yaptığı analizlere göre su taşkını olayları çevre illerinden sadece Balıkesir'de yoğun olarak yaşanmıştır. Bir nehir/dere yatağındaki mevcut su miktarının, havzaya normalden fazla yağmur yağması veya havzada mevcut kar örtüsünün erimesinden dolayı hızla artması ve yatak çevresinde yaşayan canlılara, arazilere, mal ve mülke zarar vermesi olayına "taşkın" denmektedir. Taşkınlar Manisa'da yüksek düzeyde sorun teşkil etmektedir.

Harita 6 - Sel-Taşkın-Şiddetli Yağış Afetleri (1940-2010)

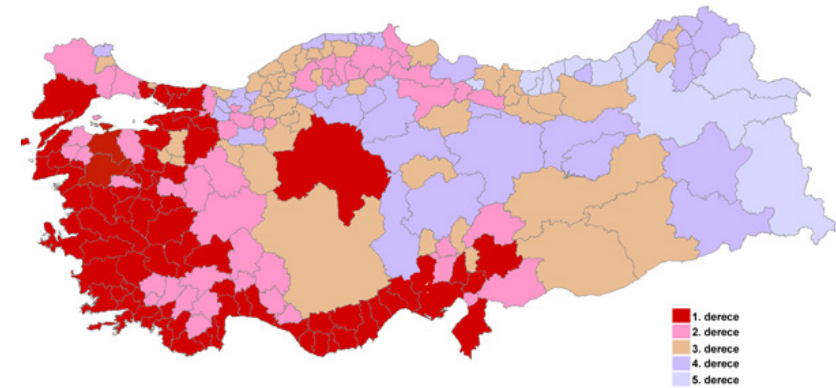


Kaynak: Meteoroloji Genel Müdürlüğü, Araştırma, Afetler (2013)

İlin tamamında orman yangını riski yüksektir. Çevre illerinden İzmir, Aydın ve Balıkesir'in büyük bölümü orman yangını riski taşımaktadır. Denizli ise genel olarak orta derecede orman yangını risk derecesine sahiptir. Orman yangınları çevre iller arasında afetlerin görülme sıklığında depremlerden sonra ikinci sırada yer almaktadır.

Harita 7 - Orman Yangınları Risk Haritası

İşletme Müdürlüklerinin Yangına Hassaslık Derecelerine Göre Dağılım Haritası



Kaynak: Orman Genel Müdürlüğü (2013)

Manisa ilinde son 2 yılda çıkan orman yangını sayıları karşılaştırıldığında son yılda ciddi bir düşüş olduğu görülmektedir. Çevre illeri ile kıyaslandığında ilde 2013 yılında çıkan orman yangını sayısı İzmir ilinden sonra 2. sıradadır. 2014 yılında ilde çıkan orman yangını sayısı ise 2013 yılına kıyasla oldukça azalmıştır. TR33 Bölgesi illeri ile kıyaslandığında 2014 yılında en çok orman yangını Manisa ilinde görülmüştür. 2013 yılında yangın başına yaklaşık 4,1 hektar orman alanı hasar görmüşken 2014 yılında bu rakam 4,9 hektara yükselmiştir. Bu durumda hem yangın sayısını azaltmaya yönelik hem de yangına acil müdahale etmeye yönelik çalışmaların ilde sürdürülmesi gerekmektedir.

Tablo 36 – İllerde Meydana Gelen Orman Yangınları (2013-2014)

	2013 yılı		2014 yılı	
	Adet	Hektar	Adet	Hektar
Manisa	137	559,4	13	64,2
Afyonkarahisar	46	82,8	11	16,2
Kütahya	90	71,6	12	9,4
Uşak	51	40,1	7	48,6
Aydın	89	330,5	55	29,3
Balıkesir	64	1.812,3	49	18,7
Denizli	95	82,0	40	29,6
İzmir	208	303,1	52	96,3
Türkiye	3.755	11.456,5	2.149	3.117,3

Kaynak: Orman Genel Müdürlüğü (2014)

İl ağaçlandırılan alan bakımından son yıllarda TR33 Bölgesi illeri ve çevre illerine göre genel olarak üst sıralarda yer almaktadır. Manisa ili 2014 yılında çevre illerinden yalnızca Balıkesir ilinin gerisinde kalmıştır. TR33 Bölgesi illerinden ise Afyonkarahisar ili ağaçlandırma faaliyetlerinde öne çıkmaktadır.

Tablo 37 – İllerin Ağaçlandırma Faaliyetleri (Hektar) (2010-2014)

	2010	2011	2012	2013	2014
Manisa	1.512	655	2.241	967	1.125
Afyonkarahisar	1.666	2.292	2.769	1.490	1.301
Kütahya	802	757	804	1.499	891
Uşak	704	261	1.014	504	261
Aydın	740	196	1.396	220	903
Balıkesir	820	325	1.288	3.612	1.780
Denizli	1.336	1.460	2.068	614	704
İzmir	1.159	1.227	1.639	1.684	1.005
Türkiye	41.857	39.964	42.009	46.656	40.325

Kaynak: Orman Genel Müdürlüğü (2014)

Harita 8: Orman Haritası



Kaynak: Ormanlık İstatistikleri (2012)

Manisa ili orman alanı açısından çevre illeri ile benzer genişlikte alana sahiptir. 2012 yılında Manisa ilinde toplam (normal ve bozuk) 534.649 hektar orman alanı bulunmaktadır. Çevre illeri arasında bu değer en yüksek Balıkesir ilinde olduğu görülmektedir. TR33 Bölgesi incelendiğinde ise orman alanı bakımından Manisa ili Kütahya ilinden sonra 2. sırada yer almaktadır.

Tablo 38 – İllerin Sahip Olduğu Orman Alanları Miktarı (Hektar)

	Orman Alanı (Ha) (Normal + Bozuk)		Orman Alanı (Ha) (Normal + Bozuk)
Manisa	534.649	Balıkesir	653.951
Afyonkarahisar	238.282	Denizli	561.577
Kütahya	612.885	İzmir	474.517
Uşak	219.978	Türkiye	21.678.134
Aydın	315.131		

Kaynak: Orman Genel Müdürlüğü (2012)

Bozuk Orman: Ağaçların tepe çatılarının %10'dan az oranda alanı örttüğü ormanlardır.

2.KENTSEL HİZMETLER

Kentsel hizmetler; yerleşim yerlerinde yapılan temel eğitim ve sağlık, kentsel fiziki çevre, sosyal donatı gibi alanlardaki hizmetleri kapsamaktadır. Bu hizmetler Bölge'deki iş gücü piyasasının işleyişinden yatırımcıların Bölge'ye çekilmesine, demografik hareketlilikten Bölge'de ikamet edenlerin yaşam memnuniyetine kadar birçok alanı etkilemektedir. Kentsel hizmetlerdeki çeşitlilik ve kalite ile bu olanaklara erişebilirlik yükseldikçe Bölge halkının yaşam memnuniyeti sağlanacaktır.

Bölge'deki yaşam kalitesini artırmak için kamu müdahalelerinde öncelikli alanlar olan eğitim ve sağlık hizmetlerini erişilebilir kılmak gerekmektedir. Bu, bilhassa Bölge genelinde temel hak ve hizmetlere erişimde fırsat eşitliği için gereklidir. Sunulan hizmetlerin kalitesi de bu hizmetlere erişim kadar önemlidir. Bu nedenle, temel hizmetlerin kalitesini iyileştirmek ve halihazırda bu hizmetlerin sunulduğu kurum ve kuruluşları (okul, hastane, toplum merkezleri vb.) her anlamda modernize etmek gerekmektedir. Benzer müdahaleler, söz konusu hizmetlerin adil, kaliteli ve eşit biçimde sunulmasını sağlayacağı için Bölge halkının yaşam kalitesinin artmasını destekleyecektir.

Temel ihtiyaçları karşılanan bireylerin yaşam memnuniyetine etki edecek farklı hizmetler de bulunmaktadır. Bunlar kültür, sanat, spor, eğlence ve dinlenme gibi olanakların geliştirilmesine bağlı hizmetlerdir. Bu anlamda, ön plana çıkan hususlar ise yaygınlık ve çeşitliliktir. Bölge sakinlerinin yaşam memnuniyetini artırmak adına sosyal donatılarla birlikte buralarda sunulan kültürel ve sportif hizmetleri çeşitlendirmek ve yaygın kılmak gerekmektedir. Bu nedenlerle 2.YEGEP'te bu eksen ele alınırken Bölge sakinlerinin yaşam kalitelerini ve memnuniyetlerini artırmak üzere, temel ihtiyaçların giderilmesi ve sosyal olanakların çeşitlenmesi üzerinde durulmaktadır.

Manisa Bölge illeri arasında spor kulübü sayısı bakımından öne çıkmaktadır. Tablo 39 ve 40 beraber incelendiğinde Manisa, TR33 Bölgesi illeri içerisinde spor kulübü sayısı olarak ilk sırada yer alırken çevre illeri ile beraber değerlendirildiğinde Aydın ile birlikte üçüncü sırada olduğu görülmektedir. Ancak yüz bin kişiye düşen spor kulübü, lisanslı ve faal sporcu sayıları incelendiğinde ise bu durum olumsuz bir hal almaktadır. Tablo 40 incelendiğinde Manisa'nın yüz bin kişiye düşen spor kulübü sayısında çevre illerinden sadece Denizli'nin önünde olduğu görülmektedir. Yüz bin kişiye düşen lisanslı sporcu sayısında Bölge illerinden Kütahya'nın önünde yer almakta, Afyonkarahisar ve Uşak'tan ise geride kalmaktadır. Yüz bin kişiye düşen faal sporcu sayısında ise Bölge illeri arasında son sırada yer almaktadır.

Tablo 39 - Manisa ve Çevre İllerindeki Spor Kulübü ve Sporcu Sayıları

	Manisa	Afyonkarahisar	Kütahya	Uşak	Aydın	Balıkesir	Denizli	İzmir
Spor Kulübü	241	126	181	140	241	250	146	854
Lisanslı Sporcu Sayısı	59.624	34.131	22.534	16.827	42.801	42.201	59.189	155.421
Faal Sporcu Sayısı	8.786	6.584	4.411	2.772	6.601	7.118	6.892	25.281

Kaynak: Gençlik ve Spor Bakanlığı Spor İstatistikleri (2014)

Tablo 40 - Manisa ve Çevre İllerindeki Spor Kulübü ve Sporcu Sayıları (Yüz Bin Kişiye Düşen)

	Manisa	Aydın	Balıkesir	Denizli	İzmir	Uşak	Afyonkarahisar	Kütahya
Spor Kulübü	18	23	21	15	21	40	18	32
Lisanslı Sporcu Sayısı	4.359	4.108	3.549	6.048	3.779	4.815	4.832	3.943
Faal Sporcu Sayısı	642	634	599	704	615	793	932	772

Kaynak: Gençlik ve Spor Bakanlığı Spor İstatistikleri (2014); Zafer Kalkınma Ajansı Hesaplamaları

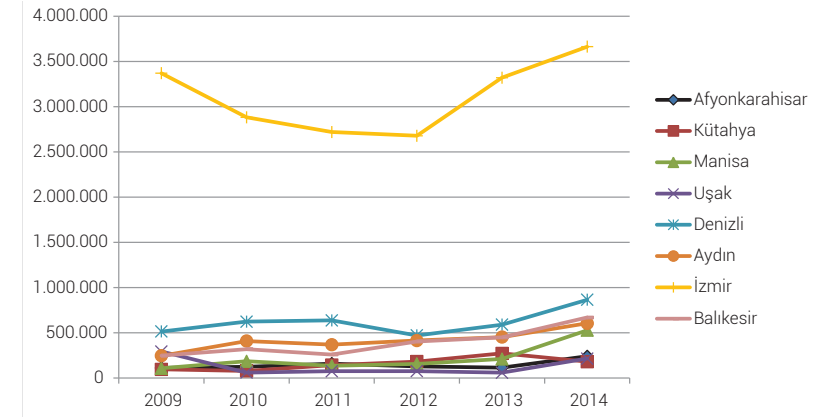
Sinema altyapısı incelendiğinde 2014 yılında Bölge'de en çok sinema salonu bulunduran ilin Manisa olduğu görülmektedir. Çevre illeri arasında en çok sinema salonuna sahip il olan İzmir'i 30 sinema salonuyla Manisa ve Aydın takip etmektedir. En az sinema salonu olan il ise 12 salonla Uşak'tır. Sinema seyircisi bakımından ilk sırada olan İzmir'i; 865.481 seyirci sayısı ile Denizli takip etmektedir. Sinema salonu sayısında ikinci sırada olan Manisa ise seyirci sayısında 8 il arasında 5. sırada bulunmaktadır. Bu veriler ışığında Manisa'nın sinemaya olan ilgisini artıracak çalışmalar yapılmasının faydalı olacağı düşünülmektedir. Grafik 5'teki veriler incelenirse Manisa'daki sinema seyirci sayısının 2009-2013 yılları arasında durağan bir seyir izlediği, 2014 yılında ise Kütahya hariç TR33 Bölgesi illeri ve çevre illerine paralel olarak artış gösterdiği görülmektedir.

Tablo 41 - İllerde ve Ülke Genelindeki Sinema Alt Yapısı ve Seyirci Sayıları

	Sinema Salonu Sayısı	Koltuk Sayısı	Gösterilen Film Sayısı	Seyirci Sayısı
Manisa	30	4.214	534	528.540
Uşak	12	1.338	238	215.807
Afyonkarahisar	15	1,266	229	241.278
Kütahya	15	1.931	311	181.683
Aydın	30	3.206	369	605.322
Balıkesir	26	2.889	455	669.881
Denizli	19	2.571	344	865.481
İzmir	96	14.183	2.220	3.662.618
Türkiye	2.170	276.318	41.517	55.378.716

Kaynak: TÜİK Bölgesel İstatistikler (2014)

Grafik 5 - Yıllara Göre Sinema İzleme Sayıları (2009-2014)



Kaynak: TÜİK, Sinema İstatistikleri (2014)

TR33 Bölgesi'nde 3 adet kültür merkezi bulunmaktadır. Ülke genelinde Kültür ve Turizm Bakanlığı Yatırım ve İşletmeler Genel Müdürlüğüne bağlı 73 adet faaliyette olan kültür merkezinden üçü Bölge'de Manisa Salihli, Uşak Eşme ve Afyonkarahisar Merkez ilçede bulunmaktadır.

Manisa ve çevre illerinde tiyatro, orkestra ve koro gibi farklı türlerde sanatsal gösteriler yapılmaktadır. Tablo 42'ye göre çevre illerde söz konusu faaliyetlerden en az birinin yapıldığı görülmektedir. Çevre illerde tiyatro faaliyetlerinin en fazla düzenlendiği il açık ara İzmir'dir. TR33 Bölgesi illeri kıyaslandığında ise en çok tiyatro gösteriminin Manisa'da olduğu görülmektedir.

(Tablo 42 ve 43, Güzel Sanatlar Genel Müdürlüğüne bağlı orkestra, koro ve toplulukların yurt içindeki turneleri baz alınarak oluşturulmuştur.)

Tablo 42 - İllerde ve Ülke Genelindeki Türlerine Göre Gösteri/Turne Sayıları

Gösteri/Turne	Tiyatro	Orkestra	Koro	Topluluk
Manisa	178	4	2	1
Afyonkarahisar	23	1	3	6
Kütahya	77	-	13	-
Uşak	17	-	2	-
Aydın	94	1	-	4
Balıkesir	195	2	1	1
Denizli	23	2	-	-
İzmir	1.820	-	2	-
Türkiye	28.359	25	224	61

Kaynak: TÜİK, Kültür İstatistikleri (2013)

İlde çeşitli gösteri ve turnelere katılım olmakla beraber, seyirci sayısı çevre illerin gerisinde kalmaktadır. Gösteri ve turne başına izleyici sayıları Tablo 43'te gösterilmiş olup orkestra gösterilerine Afyonkarahisar, Denizli ve Aydın'ın; topluluk gösterilerine ise Afyonkarahisar'ın yoğun ilgisinin olduğu ortalama izleyici sayılarından anlaşılmaktadır. TR33 Bölgesi illeri kendi içerisinde kıyaslandığında tiyatro başına düşen izleyici sayısında Kütahya ilinin seyirci sayısının, diğer illere göre daha yüksek olduğu görülmektedir.

Tablo 43 - İllerde ve Ülke Genelindeki Türlerine Göre Gösteri/Turne Başına Düşen İzleyici Sayıları

Gösteri/Turne Başına İzleyici	Tiyatro	Orkestra	Koro	Topluluk
Manisa	279	553	550	900
Afyonkarahisar	308	1.000	3.000	2.500
Kütahya	403	-	2.408	-
Uşak	149	-	475	-
Aydın	336	1300	-	675
Balıkesir	141	245	2.000	350
Denizli	354	900	-	-
İzmir	205	-	2.800	-
Türkiye	220	875	1.459	1.764

Kaynak: TÜİK, Kültür İstatistikleri (2013)

İlde kişi başına düşen yeşil alan miktarı çevre illerine göre düşük düzeydedir. Çevre ve Şehircilik Bakanlığı İl Çevre Durum Raporlarına göre 2011 yılında kişi başına düşen yeşil alan miktarı Manisa'da 9,3 m² iken Balıkesir'de 4,2 m², Denizli'de 9,2m², Uşak'ta ise 9 m²'dir. Çevre iller arasında Kütahya dışında kişi başına olması gereken standart (10 m²/kişi) yeşil alan miktarının üzerinde olan il bulunmamakta olup kişi başına düşen yeşil alan miktarının artırılmasına ihtiyaç duyulmaktadır.

Manisa'daki internet kullanım oranı ülke geneli ve çevre illerine göre daha düşüktür. İnternet kullanım oranının ölçülmesinde kullanılan penetrasyon oranı, abone sayısının nüfusa bölünmesiyle elde edilmektedir. Ülke genelinde genişbant internet penetrasyon oranı 2014 yılında %53 olmuştur. İl ve çevre illeri (İzmir hariç) Türkiye ortalamasından düşük düzeydedir. Söz konusu değer Manisa'da %44'tür. Manisa'nın çevre illerinde en yüksek penetrasyon oranına sahip il %59 ile İzmir'dir. İzmir'i %49 ile Balıkesir ve Denizli takip etmektedir. TR33 Bölgesi illeri arasında ise Afyonkarahisar ili öne çıkmakta olup Manisa ilinin sosyoekonomik gelişmişlik sırasına oranla istenilen düzeyde olmadığı düşünülmektedir.

Tablo 44 - İllerde ve Ülke Genelindeki Genişbant İnternet Penetrasyon Oranları

	Genişbant İnternet Penetrasyon Oranı (%)
Manisa	44
Afyonkarahisar	47
Kütahya	46
Uşak	45
Aydın	46
Balıkesir	49
Denizli	49
İzmir	59
Türkiye	53

Kaynak: Bilgi Teknolojileri ve İletişim Kurumu, Resmi İstatistik ve Yayınlar, Yıllık İl İstatistikleri (2014); Zafer Kalkınma Ajansı Hesaplamaları

TR33 Bölgesi illerinde yüz bin kişiye düşen banka şubesi sayısının ülke genelinin gerisinde olduğu görülmektedir. 2014 yılında ülke genelinde toplam 11.223 banka şubesi bulunmaktadır. Banka şube sayısı nüfusa oranlandığında Aydın, Denizli ve İzmir'de bu oran ülke ortalamasının üzerindedir. İzmir, banka şubesinin nüfusa oranında en yüksek değere sahiptir. TR33 Bölgesi illerinin bu alanda ülke genelinin altında değerlere sahip olduğu göze çarpmaktadır. Bu durum Manisa'da finansal altyapının geliştirilmesine yönelik çalışmalar yapılmasının faydalı olacağını göstermektedir. İllerde ve ülke genelindeki yüz bin kişiye düşen banka şube sayıları Tablo 45'te verilmektedir.

Tablo 45 - İllerde ve Ülke Genelindeki Yüz Bin Kişiyeye Düşen Banka Şube Sayıları (2014)

	2014		2014
Manisa	11,7	Balıkesir	13,3
Afyonkarahisar	12,3	Denizli	15,1
Kütahya	10,6	İzmir	19,4
Uşak	12,3	Türkiye	14,3
Aydın	14,4		

Kaynak: Türkiye Bankalar Birliği, Türkiye'de Bankacılık Sistemi İllere ve Bölgelere Göre Banka, Şube, Nüfus, Mevduat ve Kredilerin Dağılımı (2014); Zafer Kalkınma Ajansı Hesaplamaları

3.İNSAN VE TOPLUM

İnsan, toplum halinde bir kültür çevresinde yaşayan, düşünme ve konuşma yeteneği olan, evreni bütün olarak kavrayabilen, bulguları sonucunda değiştirebilen ve biçimlendirebilen canlılardan oluşmakta olup bütün bilimsel, teknolojik ve sosyal gelişmeler insanın hayatını kolaylaştırmak ve daha iyi bir yaşam sunmak hedefleriyle gerçekleştirilmiştir. Toplum ise aynı toprak parçası üzerinde bir arada yaşayan ve temel çıkarlarını sağlamak için iş birliği yapan insanlar bütünüdür.

Kalkınma yaklaşımlarında giderek önem kazanan insan odaklı kalkınma politikalarının etkisiyle gerek ulusal gerekse AB ülkelerindeki strateji belgelerinde çalışma hayatının iyileştirilmesi, yoksulluğun azaltılması, dezavantajlı gruplara yönelik sosyal hizmet ve olanakların artırılması ile yardımlaşma ve dayanışma gibi birey ve topluma odaklanan politikalara daha fazla değinilmektedir. İnsan odaklı kalkınma yaklaşımının gereği olarak yapılan fiziki yatırım ve faaliyetlerin fayda-maliyet değerlendirmesinde birey ve toplum esas alınmakta, toplumun ekonomik ve sosyal anlamda daha müreffeh bir yaşam sürmesi temel kaide olarak görülmektedir.

Kalkınma politikaları içinde sosyal politikaların önemi yadsınamayacak düzeydedir. Sosyal politika kapsamında yapılan müdahaleler oldukça çeşitli olmakla birlikte, bu müdahalelerin tamamı toplumsal bütünleşme sürecine katkıda bulunmaktadır. Bu programda sosyal bütünlük, tüm bireylerin ırk, cinsiyet, dil ve din farkı gözetilmeksizin, haklarını ve sorumluluklarını toplumun diğer bireyleri ile eşit şekilde ve tam olarak idrak ettiği ve topluma bu doğrultuda katkıda bulunduğu eşit ve dinamik bir toplumun oluşturulabilmesi için gerekli değer, ilişki ve kurumların bütünü olarak ele alınmaktadır. Oldukça kapsamlı bu tanım üzerinden ilerlemekle birlikte, bu eksen; program yöntemine uygun olarak yoksullukla mücadele, sosyal uyum ve sosyal sermaye bileşenleri üzerinden hazırlanmıştır.

Ülke genelinde medyan yaş 2012 yılında 30,1 iken Manisa ve çevre illerinde bu değer daha yüksektir. Tablo 46'da yer alan ve TÜİK tarafından yapılan nüfus projeksiyonu çalışması 2023 yılında Manisa ve çevresinin sahip olacağı iş gücünün niteliğine dair ipucu vermektedir. Buna göre, Manisa'da ülke geneline göre daha yaşlı olan nüfus, 2023'te de bu yapısını koruyacaktır. Ortalama yaşam süresinin uzaması ve genç nüfusun Bölge dışına göç etmesi gibi etkenlerle ortanca yaş yükselmektedir. Buna karşın 2012'de Denizli ve Afyonkarahisar hariç çevre ve Bölge illerinin altında ortanca yaş değerine sahip olan Manisa ili; 2023'te çevre ve Bölge illerinden Denizli, Afyonkarahisar ve Kütahya'dan daha yüksek bir değere sahip olacaktır.

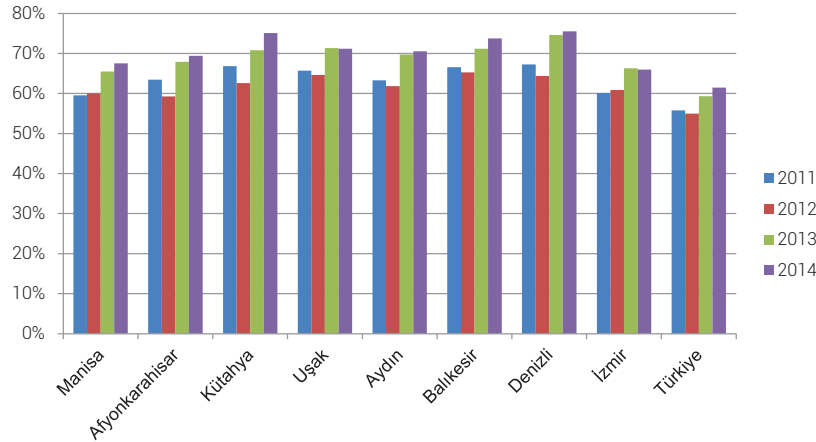
Tablo 46 - İllere ve Cinsiyete Göre Medyan Yaş

	2012			2023		
	Toplam	Erkek	Kadın	Toplam	Erkek	Kadın
Manisa	33,6	32,9	34,4	38,6	37,6	39,6
Afyonkarahisar	31,2	30,5	31,8	35,0	34,4	35,7
Kütahya	34,1	33,2	35,0	37,3	36,6	38,1
Uşak	34,1	33,4	34,7	39,1	38,5	39,8
Aydın	34,8	34,2	35,6	39,5	38,8	40,3
Balıkesir	37,2	36,0	38,3	42,1	40,8	43,5
Denizli	33,2	32,8	33,7	38,0	37,7	38,3
İzmir	34,1	33,4	34,8	38,9	38,1	39,8
Türkiye	30,1	29,5	30,6	34,0	33,3	34,6

Kaynak: TÜİK, Nüfus Projeksiyonları 2013-2075

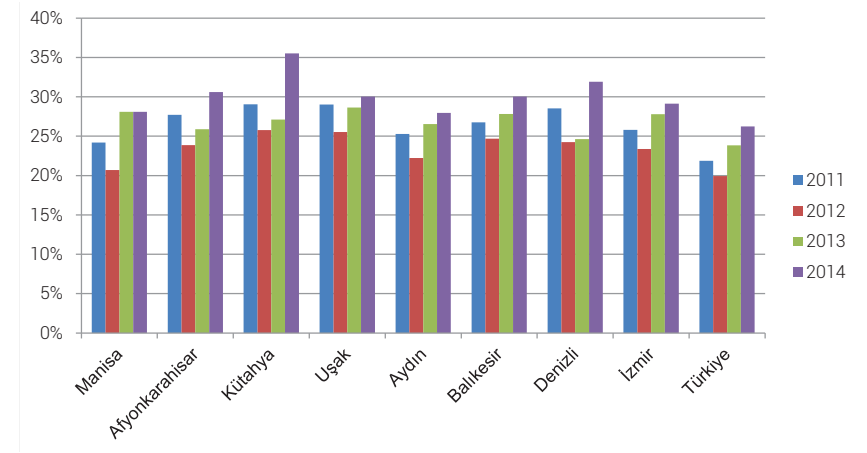
İlin son yıllarda verdiği göç içinde nitelikli nüfusun payı yüksektir. Grafik 6 ve Grafik 7'de görüleceği üzere, Manisa'da hem lise ve üzeri eğitimlilerin hem de yükseköğretim ve üzeri eğitimlilerin göç eden nüfus içindeki payı ülke genelinden yüksektir. Grafik 7'ye göre ilde 2011 yılı ile 2013 yılında nitelikli nüfusun toplam göç içindeki payı artmıştır. 2012 yılında ise bu oranda azalma olmuştur. 2014 yılında ise nitelikli nüfusun verilen göç içindeki payı son 4 yılın en yüksek seviyesine ulaşmıştır. Grafik 7'deki verilerden görüleceği gibi Manisa, Aydın ile birlikte verdiği göç içerisinde nitelikli nüfus bakımından çevre illerine göre en düşük oranda kayba uğrayan ildir.

Grafik 6 - Lise ve Üzeri Eğitimlilerin Göç Edenler İçindeki Payları



Kaynak: TÜİK, Adrese Dayalı Nüfus Kayıt Sistemi (2014)

Grafik 7 - Yükseköğretim ve Üzeri Eğitimlilerin Göç Edenler İçindeki Payları



Kaynak: TÜİK, Adrese Dayalı Nüfus Kayıt Sistemi (2014)

İlde işveren veya kendi hesabına çalışanların sayısı yüksektir. Tablo 47'deki verilere göre Manisa'da işveren veya kendi hesabına çalışan 141.000 kişi tüm çalışanların %27,0'ını oluşturmaktadır. Söz konusu değer; çevre illerden Aydın'da %25,0, İzmir'de %17,6, Denizli'de %25,8, Balıkesir'de %28,8 ve Uşak'ta %27,0'dır. Manisa ücretsiz aile işçisi olarak çalışan kişi sayısında yüksek değerlere sahiptir. Söz konusu değerlerde en yüksek oran ise Uşak ilindedir.

Tablo 47 - İşteki Durumuna Göre Çalışanlar

	İstihdam (Bin Kişi)	Ücretli, Maaşlı veya Yevmiyeli (Bin Kişi)	İşveren veya Kendi Hesabına (Bin Kişi)	Ücretsiz Aile İşçisi (Bin Kişi)	Ücretli, Maaşlı veya Yevmiyeli (%)	İşveren veya Kendi Hesabına (%)	Ücretsiz Aile İşçisi (%)
Manisa	520	286	141	94	55,0	27,0	18,0
Afyonkarahisar	237	125	63	49	52,9	26,4	20,7
Kütahya	195	102	52	41	52,4	26,5	21,1
Uşak	132	68	36	29	51,2	27,0	21,8
Aydın	359	226	90	43	63,0	25,0	12,0
Balıkesir	426	224	123	79	52,6	28,8	18,6
Denizli	360	216	93	51	60,0	25,8	14,2
İzmir	1.330	1.033	234	63	77,7	17,6	4,7
Türkiye	24.320	16.664	4.925	2.731	68,5	20,3	11,2

Kaynak: TÜİK, Nüfus ve Konut Araştırması (2011)

İldeki ticaret ve sanayi odaları ile ticaret borsaları, nüfus büyüklüğü ve ticari faaliyetleri fazla olan ilçelerde kurulmuştur. Ülke genelindeki 182 ticaret ve sanayi odasının 8'i, 113 ticaret borsasının ise 5'i Manisa'da bulunmaktadır. Bu odalar Manisa Ticaret ve Sanayi Odası'nın yanı sıra Akhisar, Alaşehir, Demirci, Gördes, Salihli, Soma ve Turgutlu Ticaret ve Sanayi Odalarıdır. İldeki ticaret borsaları ise Manisa Ticaret Borsası'nın yanı sıra Akhisar, Alaşehir, Salihli ve Turgutlu Ticaret Borsalarıdır. Ticaret ve sanayi odası veya ticaret borsası bulunan ilçeler, Manisa'nın nüfus ve ticari faaliyet yönünden büyük ve daha gelişmiş ilçeleridir.

İlde kişi başına düşen bütçe geliri (ilde tahsil edilen verginin il nüfusuna oranı) düşük seviyededir. Ülke genelinde 2010'da 3.197,30 TL olarak kişi başı tahsil edilen bütçe geliri 2014 yılında %61,7'lik artışla 5.168,95 TL'ye kadar yükselmiştir. Söz konusu değer Manisa'da 2010'da 954,91 TL iken beş yılda %72,5'lik artışla 1.646,87 TL'ye çıkmıştır. İldeki kişi başına düşen bütçe gelirindeki artışın ülke genelinde göre daha yüksek olması olumludur.

Tablo 48 - Kişi Başına Düşen Bütçe Geliri (TL)

	2010	2014	Değişim (2010-2014) (%)
Manisa	954,91	1.646,87	72,5
Afyonkarahisar	631,82	1.066,37	68,8
Kütahya	843,16	1.264,28	49,9
Uşak	760,64	1.270,57	67,0
Aydın	801,66	1.275,48	59,1
Balıkesir	1.077,09	1.613,48	49,8
Denizli	1.305,16	2.161,76	65,6
İzmir	6.048,67	10.291,55	70,1
Türkiye	3.197,30	5.168,95	61,7

Kaynak: Gelir İdaresi Başkanlığı, Vergi İstatistikleri (2014); TÜİK, Adrese Dayalı Nüfus Kayıt Sistemi (2014); Zafer Kalkınma Ajansı Hesaplamaları

2022 sayılı Sosyal Yardım Yasası (Muhtaç, Yaşlı ve Engelli Aylığı)'ndan faydalanan kişilerin tüm nüfusa oranına bakıldığında Manisa, çevre illerinden Aydın'dan sonra ikinci sıradadır. Tablo 49'dan görüleceği üzere 2011 yılında ülke genelinde %1,79 olan bu oran Manisa'da %2,10, Aydın'da %2,20'dir. Çevre iller arasında bu oranın en düşük olduğu il İzmir ve ardından Denizli'dir. Bu oranın yüksek olmasından, ilde sosyal yardıma muhtaç kişilerin fazla olduğu anlaşılmaktadır. Bölge illeri arasında 2022 sayılı Sosyal Yardım Yasası'ndan faydalanan kişilerin oranına bakıldığında en yüksek değere sahip il Manisa olup ili sırasıyla Uşak, Afyonkarahisar ve Kütahya izlemektedir.

Tablo 49 - 2022 Sayılı Sosyal Yardım Yasası'ndan Faydalananların Sayısı

	Nüfus	2022 Sayılı Yasadan Faydalanan Sayısı/Nüfus (%)	2022 Sayılı Yasadan Faydalanan Sayısı
Manisa	1.340.074	2,10	28.242
Afyonkarahisar	698.626	1,99	13.966
Kütahya	564.264	1,77	9.985
Uşak	339.731	2,03	6.883
Aydın	999.163	2,20	22.047
Balıkesir	1.154.314	2,00	23.178
Denizli	942.278	1,60	15.115
İzmir	3.623.540	1,34	48.673
Türkiye	74.724.269	1,79	1.337.989

Kaynak: SGK İstatistik Yıllığı (2011)

İl genelinde seçime katılma oranı oldukça yüksektir. Tablo 50'de 2007, 2011, 2015 Haziran ve 2015 Kasım seçimlerinde ülke genelinde, Manisa ve çevresindeki illerdeki seçime katılım oranları verilmektedir. Tablo 50'ye göre Manisa'da 2015 Kasım Genel Seçimlerine katılanların oranı %90,2'dir. Ülke genelinde %85,2 olan bu oranın Manisa gibi çevresindeki illerde de yüksek olduğu görülmektedir. Bu durum, geçmiş üç genel seçimde de benzer özelliklerde olup, toplumsal karar alma süreçlerine katılmaya Manisa ve çevresinin ülke geneline göre daha istekli olduğunu göstermektedir.

Tablo 50 -2007, 2011, 2015 Yılı Genel Seçimlerine Katılım Oranları

	2007	2011	2015 Haziran	2015 Kasım
Manisa	90,9	91,6	90,1	90,2
Afyonkarahisar	90,1	90,0	88,7	89,0
Kütahya	92,1	91,2	89,4	90,1
Uşak	91,1	91,5	90,5	90,1
Aydın	88,9	88,7	87,1	87,4
Balıkesir	88,7	90,2	88,5	88,5
Denizli	90,5	91,1	89,9	90,1
İzmir	84,8	88,3	87,4	88,1
TR33 Bölgesi	91,0	91,1	89,7	89,9
Türkiye	84,2	83,2	83,9	85,2

Kaynak: TÜİK, Bölgesel İstatistikler, Seçim İstatistikleri (2015); YSK Seçim Sonuçları (2015)

İldeki yeni vakıf sayıları çevredeki illere göre fazladır. Yeni vakıf, Türk Medeni Kanunu'na tabi ve Cumhuriyetin kurulmasından sonra, şahısların isteği üzerine, bağımsız mahkemeler tarafından kurulup Vakıflar Genel Müdürlüğü tarafından kuruluş senedine uygunluk yönünden denetlenen vakıflardır. 1980-2014 yılları arasında Vakıflar Genel Müdürlüğüne göre ülke genelinde 4.968 yeni vakıf kurulmuştur. Söz konusu vakıfların 46'sı Manisa'dadır. Manisa'nın çevre illerinden, İzmir, 228 yeni vakıfla öne çıkarken Aydın'da 52, Balıkesir'de 67, Denizli'de 53 yeni vakıf mevcuttur. Tablo 51'deki verilere göre, Manisa, vakıflaşma yönünden TR33 Bölgesi illeri arasında ilk sırada yer almaktadır.

Tablo 51- İllerdeki Yeni Vakıf Sayıları (2015)

	Vakıf Sayısı		Vakıf Sayısı
Manisa	46	Balıkesir	67
Afyonkarahisar	35	Denizli	53
Kütahya	41	İzmir	228
Uşak	15	Türkiye	4.968
Aydın	52		

Kaynak: Vakıflar Genel Müdürlüğü, Yeni Vakıf İstatistikleri (2015)

İlde dernekleşme düşük seviyededir. Dernekler Genel Müdürlüğü verilerine göre (Kasım 2015); ülke genelinde 108.525 faal dernek bulunmaktadır. Manisa'da on bin kişiye düşen dernek sayısı 11,6 ile çevre illeri arasında en düşük değerdedir. Bölge illeri arasında on bin kişiye düşen dernek sayısında 20,2 ile Kütahya en yüksek değerdedir. Manisa hariç çevre ve Bölge illerin tümünde on bin kişiye düşen dernek sayısının ülke geneliyle aynı veya ülke genelinin üzerinde olması, Bölge'nin ve Manisa'nın çevre illerinin dernekleşmede başarılı olduğunu göstermektedir.

Tablo 52 – On Bin Kişiye Düşen Dernek Sayıları (2015)

	On Bin Kişiye Düşen Dernek Sayısı
Manisa	11,6
Afyonkarahisar	17,6
Kütahya	20,2
Uşak	17,4
Aydın	14,0
Balıkesir	14,1
Denizli	15,3
İzmir	15,0
Türkiye	14,0

Kaynak: Dernekler Genel Müdürlüğü, İllere Göre Faal Dernek Sayıları Listesi (2015);

TÜİK, Adrese Dayalı Nüfus Kayıt Sistemi (2014); Zafer Kalkınma Ajansı Hesaplamaları

(Nüfus Olarak En Güncel Veri Olduğundan TÜİK Adrese Dayalı Nüfus Kayıt Sistemi 2014 Verileri Kullanılmıştır.)

C) TEMEL POLİTİKALAR

1. AFET YÖNETİMİ

Amaç 1.A İlçe bazlı afet risklerinin tespit edilmesi

Stratejik Önem: İlçe bazlı afet risklerinin tespit edilmesi ve plan dönemi içerisinde gerekli tedbirlerin planlara yansıtılması, yaşanabilecek afetler karşısında olası zararların en aza indirilmesinde önemli rol oynamaktadır. Afetlerden tamamen korunmak mümkün olmamakla birlikte, geçmiş tecrübelerden yararlanarak riskleri belirlemek ve koruyucu tedbirleri planlamak mümkün olmaktadır. Tespit edilen riskler kapsamında gerekli tedbirlerin alınması afet anı ve sonrasında toparlanma döneminin hızlı ve etkin bir şekilde atlatılabilmesini sağlamaktadır. Geçmişte önemli afetler yaşamış olan Bölge'de afet risklerinin tespit edilmesi ve afet planlarına girdi sağlanması çerçevesindeki çalışmalar önceliklidir.

İlgili Müdahale ve Projeler

- Bölge'de geçmişte yaşanan afetlerin ve sebep oldukları zararların derlenerek bölgesel veri tabanı oluşturulması
- İlçelerde farklı afet türlerine yönelik tehdit analizlerinin yapılması ve afet risk / tehdit haritalarının hazırlanması
- İlçelerdeki yapıların, mevcut deprem yönetmeliklerine göre değerlendirilerek afet riski durumlarının önceliklendirilmesi
- İlçelerin afetlere karşı eksikliklerinin tespiti amacıyla gerekli yapı stoku, zemin etütleri ve afet senaryolarına ilişkin analiz çalışmalarının yapılması
- Başta kamu kurum ve kuruluşları olmak üzere mevcut yapıların afet risk sınıflandırılmasının yapılması

Bu bölümdeki tüm bilgiler TR33 Bölgesi 2014-2023 Bölge Planı'ndan (Plan) alınmıştır.

2. KENTSEL HİZMETLER

Amaç 2.A Sosyokültürel hizmetlerin çeşitlendirilmesi

Stratejik Önem: Sosyal olanaklardaki çeşitliliğin artırılması, sosyal yaşamın güçlendirilmesine katkıda bulunmaktadır. Ayrıca, Bölge dışında kalan büyük kentlerde mevcut faaliyet alanlarının Bölge illerinde de bulunması, Bölge'deki yaşam memnuniyetini artıracak ve kalifiye iş gücünü Bölge'de tutmaya katkı sağlayacaktır. Bölge'de halihazır durumda 1. ve 2. kademe merkezlerde sosyokültürel hizmet çeşitliliği görece iyi durumdayken 3. ve 4. kademe merkezlerde genel itibarıyla çok amaçlı salonlar ve sadece ana spor dallarına ilişkin tesisler mevcuttur. Bu doğrultuda, Bölge'deki kentlerde sosyokültürel hizmetlerin çeşitlendirilmesi önceliklidir.

İlgili Müdahale ve Projeler

- Tiyatro ve film festivallerinin düzenlenmesi
- Bölge'de yapılması planlanan turnelerin desteklenmesi
- Bale, opera ve orkestra gibi Bölge'de bulunmayan veya yaygınlaşmamış sanat faaliyetleri ile Geleneksel Türk Tiyatrosu vb. etkinliklerin artırılması
- Kademelenme kurgusu temel alınacak şekilde, ihtiyaç duyulan merkezlerde sinema salonu, kültür merkezi, çok amaçlı salon benzeri yapıların inşa edilmesi
- Yerleşim merkezlerinde halihazır durumda gerçekleştirilemeyen spor türlerine yönelik tesislerin inşası

Amaç 2.B Mevcut sosyokültürel donatıların iyileştirilmesi

Stratejik Önem: Bölge'deki temel hizmet sunan tesislerden farklı olarak vatandaşların eğlence, dinlence gibi ihtiyaçlarını karşılamak üzere inşa edilmiş sosyokültürel yapıların sayısı Bölge'de yeterli düzeyde değildir. Ek olarak mevcut tesislerde sunulan hizmetin kalitesindeki ve kapasitelerindeki eksiklik, Bölge'deki olanakları olumsuz etkilemektedir. Sosyokültürel faaliyetlerde çeşitlendirmeye gidilirken diğer taraftan da mevcut tesislerde iyileştirme ve geliştirme çalışmaları yapılmasına ihtiyaç duyulmaktadır. Bu doğrultuda gerçekleştirilecek proje ve müdahaleler Bölge'de önceliklidir.

İlgili Müdahale ve Projeler

- Kademelenme kurgusu temel alınacak şekilde, kapasitesi yetersiz olan tesislerde kapasite artırılması
- Kademelenme kurgusu temel alınacak şekilde, mevcut durumu kötü olan sosyal donatıların modernize edilmesi

3. İNSAN ve TOPLUM

Amaç 3.A İstihdamda sürekliliğin sağlanması

Stratejik Önem: Beşeri sermaye birikiminde mesleki deneyimler önemli bir yere sahip olup işin sürekliliği, bireylerin hem mesleki hem de mali açıdan kendi sermayelerine katkıda bulunmalarını kolaylaştırmaktadır. Uzun süreli deneyimler bireylerin mevcut pozisyonlarında uzmanlaşmalarını sağladığı gibi mesleki bakımdan hareketliliğe hazır olmalarına ve yaşam koşullarını iyileştirmelerine de katkıda bulunmaktadır. Ayrıca istihdamda sürekliliğin sağlanması, Bölge genelinde verimli ve rekabet gücüne sahip beşeri sermaye birikimi için de bir koşuldur. Bireylerin uygun çalışma koşullarında istihdam edilmeleri de, sahip oldukları işin sürekliliği bakımından oldukça önemlidir. Bu sebeple, istihdamda sürekliliğin sağlanmasına yönelik proje ve müdahaleler Bölge için önceliklidir.

İlgili Müdahale ve Projeler

- Çalışanların sosyal güvence altına alınması konusunda tüm toplum kesimlerinin bilinçlendirilmesi ve özendirilmesi
- İşverenlerin ve çalışanların iş sağlığı ve güvenliği konusunda bilinç ve bilgi düzeyinin artırılmasına yönelik faaliyetlerin desteklenmesi
- İşverenlerin, iş yerlerinde iş güvenliğinin sağlanmasına yönelik mali ve teknik bakımdan desteklenmesi
- İşverenlerin çalışanlar için uygun çalışma koşulları oluşturmaları ve iş-yaşam dengesini gözetmeleri konusunda bilinçlendirilmesi ve özendirilmesi
- Sözleşmeye bağlanan istihdamın özendirilmesi
- Sözleşmeden doğan hak ve yükümlülükler başta olmak üzere işçi ve işverenlerin hak ve yükümlülükleri konusunda bilgilendirilmesi

AMAÇ 3.B Mesleki hareketliliğe yönelik mekanizmaların geliştirilmesi

Stratejik Önem: Beşeri sermaye ve dolayısıyla istihdam edilebilirliğin artması için iş gücünün kişisel ve mesleki gelişim olanaklarından faydalanması, bilgi ve becerilerini artırması önem arz etmektedir. Hayat boyu öğrenme kavramı ve neticesinde gelen mesleki hareketlilik bilgi toplumuna dönüşmenin en önemli araçlarından biri haline gelmiştir. Ayrıca sermayeye erişim olanaklarının kolaylaştırılması, bireylerin mesleki hareketlilik ve iş / yaşam statülerinin değiştirilmesi bakımından önemlidir. Yapısal dönüşümün getireceği iktisadi koşullara ayak uydurabilecek iş gücü arzını yaratmak ve bu dönüşümün ihtiyaç duyacağı girişimciliği artırmak bakımından mesleki hareketliliğe yönelik mekanizmaların yaygın ve etkin olarak kullanılması Bölge için önceliklidir.

İlgili Müdahale ve Projeler

- Hayat boyu öğrenme yaklaşımı ve imkanlarının kapsamlı şekilde tanıtılması
- İş ve meslek danışmanlığı hizmetlerinin geliştirilmesi
- İş yerlerinde kişisel ve mesleki gelişime yönelik uygulamaların desteklenmesi
- Meslek ve beceri edindirme kurslarının Bölge ihtiyaçları ile uyumlu bir şekilde yaygınlaştırılması
- İş yerlerinde çalışanlara yönelik hizmet öncesi ve hizmet içi eğitimlerin verilmesi
- İşletmelerin insan kaynakları yönetim birimleri kurmasının ve bu alanda yönetim sistemleri geliştirilmesinin desteklenmesi
- Mevcut mikro kredi olanaklarının tanıtılması
- İlgili kuruluşlar tarafından girişimciliği özendirecek tanıtımlar yapılması ve aday girişimcilere, sermayeye erişim dahil rehberlik hizmeti verilmesi

AMAÇ 3.C Sosyal yardımların etkinliğinin artırılması

Stratejik Önem: Yoksullukla mücadelenin bir boyutu olan yardımlar çok sayıda kurum, mevzuat ve programı içinde barındıran çoklu bir yapıda ilerlediğinden kendi içinde etkili bir iş birliği ve koordinasyonun olmadığı durumlarda yardımların etkinliği azalabilmektedir. Bununla beraber sosyal yardımlarda ihtiyaç sahiplerinin tespiti son derece önemlidir. Bu sınırlı olan kamu kaynaklarının etkin dağıtımına olduğu kadar, kaynakların gerçek ihtiyaç sahiplerine ulaştırılması bakımından da önemli bir işlev üstlenmektedir. Bölge'de sosyal yardımlardan yararlanan kişiler Bölge nüfusunun %10'unu oluşturmaktadır. Bu bakımdan, sosyal yardımlardan etkili ve verimli sonuçlar alınması adına yapılacak müdahaleler Bölge için önceliklidir.

İlgili Müdahale ve Projeler

- Sosyal yardımlarda mükerrerliği önlemek için etkili bir kayıt sistemi ve veri tabanı oluşturulması
- Sosyal yardım veren kurumlar arasında iş birliği ve koordinasyon içinde çalışma imkanlarının artırılması
- Sosyal yardım hizmetlerinde doğrudan hizmet veren çalışanların niteliğini yükseltici faaliyetlerin desteklenmesi

AMAÇ 3.D Çalışan yoksulluğunun ortadan kaldırılması

Stratejik Önem: Çalışan yoksulluğunda en önemli etkenlerden birisi çalışanların yasal haklarından yoksun olmalarıdır. Bu durum çoğu zaman kayıt dışı çalışma ve işçi çalıştırma olarak ortaya çıkmaktadır. Kayıt dışı çalışmanın çalışanlar açısından olduğu kadar, ülke açısından da düşük gelir, işsizlik sigortası ve diğer sosyal güvenlik haklarından yoksun olmaktan kamunun vergi ve sosyal güvenlik gelirlerinde kayıplarına değin bir dizi olumsuz sonuçları bulunmaktadır. Bölge'de kayıt dışılık ve düşük ücretten kaynaklanan çalışan yoksulluğunun var olması sebebiyle, bu sorunla mücadele etmek için uygulanacak tedbir ve müdahaleler Bölge için önceliklidir.

İlgili Müdahale ve Projeler

- İşsizlik sigorta ve yardımları hakkında farkındalık ve bilinçlendirme faaliyetlerinin gerçekleştirilmesi
- Tarımsal istihdam başta olmak üzere esnek statüde istihdam edilenlerin sosyal güvenceye ilişkin farkındalıklarının artırılması
- Asgari ücret altında işçi çalıştırmanın riskleri konusunda işçi ve işveren kesimlerinin bilinçlendirilmesi
- Kendi hesabına çalışanların kooperatifleşme konusunda desteklenmesi

D) EYLEM PLANI

AFET YÖNETİMİ

Proje İsmi	Konumu	2016 – 2018 Döneminde Yapılacak Faaliyetler	Sorumlu Kurum	Öneri Finansman Kaynağı
Afet Yönetim Stratejilerinin Geliştirilmesi	İl Geneli	<ul style="list-style-type: none">• Afet yönetiminde mesafe almış ülkelerdeki afetlerle mücadele modellerinin ve birimlerinin araştırılması• İklim değişikliği ile mücadelede iklim değişikliğine uyum ve afet risk yönetimi çalışmalarının yapılması• Zorlu hava koşulları ile mücadelede etkin müdahale sistemlerinin geliştirilmesi• Afetlere hazırlıklı olmak amacıyla gerekli eğitimlerin verilmesi• Farklı afet durumlarına hazırlıklı olmak amacıyla tatbikatların düzenlenmesi	İl Afet ve Acil Durum Müdürlüğü	<ul style="list-style-type: none">• Kalkınma Ajansı destekleri (DFD)• Kalkınma Ajansı destekleri (TD)• Sorumlu kurum bütçesi
Riskli Yapıların Tespit Edilmesi	İl Geneli	<ul style="list-style-type: none">• Yapıların meri mevzuat uyarınca risklerinin belirlenmesi• Yapı stoğu envanterinin oluşturulması• Öncelikli olarak kamu kurum/kuruluşlarına ait binalar olmak üzere depreme dayanıklılığının belirlenmesi	Çevre ve Şehircilik İl Müdürlüğü	<ul style="list-style-type: none">• Kalkınma Ajansı destekleri (DFD)• Kalkınma Ajansı destekleri (TD)• Sorumlu kurum bütçesi

KENTSEL HİZMETLER

Proje İsmi	Konumu	2016 – 2018 Döneminde Yapılacak Faaliyetler	Sorumlu Kurum	Öneri Finansman Kaynağı
Yapılan Spor Türlerinin Artırılmasına Yönelik Faaliyetlerin Desteklenmesi	<ul style="list-style-type: none"> Akhisar Salihli Soma Şehzadeler Yunusemre Turgutlu 	<ul style="list-style-type: none"> Yapılabilecek spor çeşitleri üzerine araştırma yapılarak envanter ve/veya haritaların oluşturulması Anketler düzenlenerek talep edilen farklı spor türlerinin belirlenmesi Gerekli altyapıların fizibilite çalışmalarının tamamlanarak yatırımların projelendirilmesi 	Gençlik Hizmetleri ve Spor İl Müdürlüğü	<ul style="list-style-type: none"> Kalkınma Ajansı destekleri (DFD) Sorumlu kurum bütçesi
Sanatsal Faaliyetlerin Artırılması	<ul style="list-style-type: none"> Akhisar Salihli Soma Şehzadeler Yunusemre Turgutlu 	<ul style="list-style-type: none"> Yöre halkının katılım sağlayacağı sanatsal faaliyetlerle ilgili farkındalık oluşturulması Yöre halkına sanatsal faaliyetler ile ilgili anketler düzenlenmesi Çok amaçlı salon ve kültür merkezlerinin taleplere göre yaygınlaşmamış sanat faaliyetlerine uygun hale getirilmesi veya cep sineması, cep tiyatrosu gibi mobil sahneler kurulması Geleneksel Türk Tiyatrosuna (Meddahlık, Karagöz-Hacivat vb.) yönelik etkinliklerin artırılması Tiyatro/film festivallerinin düzenlenmesine yönelik çalışmaların yapılması 	İl Kültür ve Turizm Müdürlüğü	<ul style="list-style-type: none"> Kalkınma Ajansı destekleri (DFD) Kalkınma Ajansı destekleri (TD) Sorumlu kurum bütçesi

Proje İsmi	Konumu	2016 – 2018 Döneminde Yapılacak Faaliyetler	Sorumlu Kurum	Öneri Finansman Kaynağı
Sosyal İçerikli Proje Teklif Çağrısına Çıkılması	İl Geneli	2016-2018 yılları arasında sosyal kalkınma/altyapıya yönelik bir Proje Teklif Çağrısının ilan edilmesi	Zafer Kalkınma Ajansı	Kalkınma Ajansı destekleri (PTÇ)
Sosyal Donatıların İyileştirilmesi	<ul style="list-style-type: none"> Akhisar Salihli Soma Şehzadeler Yunusemre Turgutlu 	<ul style="list-style-type: none"> Mevcut sosyokültürel tesislerin kapasitelerinin, fiziksel şartlarının belirlenmesi Mevcut sosyokültürel tesislerin modernize edilmesi ile ilgili fizibilite çalışmalarının yapılması Fizibilite çalışmaları esas alınarak gerekli yatırımların projelendirilmesi 	Manisa Büyükşehir Belediyesi	<ul style="list-style-type: none"> Kalkınma Ajansı destekleri (DFD) Sorumlu kurum bütçesi

İNSAN VE TOPLUM

Proje İsmi	Konumu	2016 – 2018 Döneminde Yapılacak Faaliyetler	Sorumlu Kurum	Öneri Finansman Kaynağı
Çalışanların Sosyal Güvenlik Konusunda Bilinçlendirilmesi	İl Geneli	<ul style="list-style-type: none"> • Kurum çalışanlarına sosyal güvenceler ile ilgili talep edilen eğitimlerin verilmesi • Ortaöğretim düzeyindeki okullarda iş güvenliği ile ilgili eğitimlerin verilmesi • Çocuk işçiliğinin önlenmesine yönelik eğitimlerin verilmesi • Sosyal güvence ile ilgili işçilerin bilinçlendirilmesine yönelik çalışmalar yapılması • Sosyal güvence hususunda işverenlerin özendirilmesine yönelik çalışmalar yapılması 	Sosyal Güvenlik Kurumu İl Müdürlüğü	<ul style="list-style-type: none"> • Kalkınma Ajansı destekleri (TD) • Sorumlu kurum bütçesi • AB destekleri (IPA- IKGOP)
İş Güvenliği Konusunda İşçi ve İşverenlere Bilgilendirmelerin Yapılması	İl Geneli	<ul style="list-style-type: none"> • Eğitimleri verecek olan kurum görevlilerine gerekli eğitimlerin verilmesi • İşverenlerin ve işçilerin iş güvenliği konusunda bilgi ve bilinç düzeyinin artırılmasına yönelik eğitimlerin verilmesi • Üst çatı kuruluşlar/ dernekler tarafından gerekli eğitimlerin düzenlenmesi • Ajans desteklerinin iş güvenliği ile ilgili faaliyetlerin bulunduğu projelere avantaj puan sağlayacak şekilde kurgulanması 	Çalışma ve İş Kurumu İl Müdürlüğü	<ul style="list-style-type: none"> • Kalkınma Ajansı destekleri (DFD) • Kalkınma Ajansı destekleri (TD) • Sorumlu kurum bütçesi • AB destekleri (IPA- IKGOP)

Proje İsmi	Konumu	2016 – 2018 Döneminde Yapılacak Faaliyetler	Sorumlu Kurum	Öneri Finansman Kaynağı
Mesleki Gelişime Yönelik Uygulamaların Geliştirilmesi	İl Geneli	<ul style="list-style-type: none"> • Meslek danışmanlıklarının desteklenmesi • Öğretim basamaklarında mesleki kuruluşlarla iş birliği yapılması • Sürekli eğitim/ hayat boyu öğrenme yaklaşımlarının özendirilmesi • Çalışanlara yönelik işbaşı eğitimlerinin verilmesi, iş verimliliğini artırmaya yönelik eğitimlerin verilmesi ve iş verimliliğinin artırılması • Meslek edindirme kurslarının ilin ihtiyaçları doğrultusunda ve talep eden herkesin erişim sağlayabileceği şekilde düzenlenmesi • İş gücü piyasasında aktif olarak yer alan kişilere eğitimlerin verilmesi • Meslek liselerindeki bölümlerin ilin ihtiyaçları doğrultusunda düzenlenmesi 	Çalışma ve İş Kurumu İl Müdürlüğü	<ul style="list-style-type: none"> • Kalkınma Ajansı destekleri (DFD) • Kalkınma Ajansı destekleri (TD) • Sorumlu kurum bütçesi • AB destekleri (IPA- IKGOP)

Proje İsmi	Konumu	2016 – 2018 Döneminde Yapılacak Faaliyetler	Sorumlu Kurum	Öneri Finansman Kaynağı
Girişimciliğin Özendirilmesine Yönelik Faaliyetlerin Geliştirilmesi	İl Geneli	<ul style="list-style-type: none"> Girişimcilere yönelik verilen devlet desteklerinin daha etkin tanıtılması Girişimciliğe yönelik verilen rehberlik hizmetlerinin daha etkin hale getirilmesi Girişimcilik alanında görev yapan kurumlara ihtiyaç duyulan teknik yardımın sağlanması Girişimcilik eğitimlerinin ilde öne çıkan sektörler için düzenlenmesi Okullarda öğrencilere girişimciliğe yönelik eğitimlerin verilmesi Uygulamalı girişimcilik eğitimlerinin verilmesinde iş birliğinin artırılması 	KOSGEB Manisa Müdürlüğü	<ul style="list-style-type: none"> Kalkınma Ajansı destekleri (TD) Sorumlu kurum bütçesi
Ajans Desteklerinde Girişimciliğe Yönelik Tedbirlerin Alınması	İl Geneli	<ul style="list-style-type: none"> Her yıl özel sektöre yönelik Proje Teklif Çağrısına çıkılması İlde öne çıkan konularda girişimcilik projelerinin desteklenmesi Yüksek teknoloji ve yüksek katma değer yaratacak sektörler için girişimcilik projelerine avantaj puan sağlanması 	Zafer Kalkınma Ajansı	Kalkınma Ajansı destekleri (PTÇ)

Proje İsmi	Konumu	2016 – 2018 Döneminde Yapılacak Faaliyetler	Sorumlu Kurum	Öneri Finansman Kaynağı
Sosyal Yardımların Etkin Dağıtılmasına Yönelik Mekanizmaların Oluşturulması	İl Geneli	<ul style="list-style-type: none"> Yardımlarda mükerrerliğin önlenmesi amacıyla veri tabanı oluşturulması Hazırlanan veri tabanının yazılım ile sosyal yardım konusunda görev yapan tüm kurumların kullanımına açılması İlin yoksulluk haritasının çıkarılması 	Aile ve Sosyal Politikalar İl Müdürlüğü	<ul style="list-style-type: none"> Kalkınma Ajansı destekleri (DFD) Sorumlu kurum bütçesi
Sosyal Yardım Konusunda Çalışanların Kapasitesinin Artırılması	İl Geneli	<ul style="list-style-type: none"> Sosyal yardım konusunda çalışan kurumların ve ihtiyaç duyulan eğitimlerin belirlenmesi Çalışanlara talep edilen eğitimlerin verilmesi 	Aile ve Sosyal Politikalar İl Müdürlüğü	<ul style="list-style-type: none"> Kalkınma Ajansı destekleri (TD) Sorumlu kurum bütçesi
Çalışan Yoksulluğunun Ortadan Kaldırılması	İl Geneli	<ul style="list-style-type: none"> İşsizlik sigortası/ yardımları ile ilgili bilgilendirme ve eğitim faaliyetlerinin düzenlenmesi Tarım işçilerine sosyal güvence konusunda bilgilendirme yapılması Konuyla ilgili eğitim verecek olan kişilere talep edilen eğitimlerin verilmesi Asgari ücret altında çalışma konusunda farkındalık yaratılması Ev eksenli çalışanların tespit edilmesi ve kayıtlı çalışan statüsüne geçirilmesi 	Çalışma ve İş Kurumu İl Müdürlüğü	<ul style="list-style-type: none"> Kalkınma Ajansı destekleri (TD) Sorumlu kurum bütçesi

Notlar

Proje İsmi	Konumu	2016 – 2018 Döneminde Yapılacak Faaliyetler	Sorumlu Kurum	Öneri Finansman Kaynağı
Kooperatifleşmenin Desteklenmesi	İl Geneli	<ul style="list-style-type: none">Tarım kooperatifleri ile ilgili tarıma dayalı gelirlerin öne çıktığı ilçelerde tanıtımların yapılmasıTarım satış kooperatiflerinin özendirilmesiKooperatifleşme konusunda gerekli teknik yardımların sağlanması	Gıda Tarım ve Hayvancılık İl Müdürlüğü	<ul style="list-style-type: none">Kalkınma Ajansı destekleri (TD)Sorumlu kurum bütçesi



Notlar

A series of horizontal dotted lines for writing notes.