

İPEKYOLU KALKINMA AJANSI



SODES ETKİ ANALİZİ

SONUÇ RAPORU

GAZİANTEP 2011



İPEKYOLU KALKINMA AJANSI

Adres: İncilipınar Mahallesi

Muammer Aksoy Bulvarı Vakıflar Güven İş Merkezi

Kat:2-3 Şehitkamil/GAZİANTEP

Telefon : +90 342 231 07 01

Faks : +90 342 231 07 03

e-posta : bilgi@ika.org.tr

İÇİNDEKİLER

İÇİNDEKİLER	i
TABLolar DİZİNİ	ii
ŞEKİLLER DİZİNİ	iii
ÖNSÖZ	1
1. SODES KAPSAMI VE BİLEŞENLERİ	4
2.YÖNTEM	5
3.ANALİZ	8
3.1.Yürütücü Anketi	8
3.1.1.Genel Sorular	8
3.1.2.İstihdam Bileşeni	24
3.1.3.Sosyal İçerme Bileşeni	25
3.1.4.Kültür, Sanat ve Spor Bileşeni	25
3.2.Yararlanıcı Anketi	26
3.2.1.Genel Sorular	26
3.2.2.Yararlanıcı Anketi - İstihdam Bileşeni	38
3.2.3.Yararlanıcı Anketi - Sosyal İçerme Bileşeni	42
3.2.4.Yararlanıcı Anketi - Kültür, Sanat ve Spor Bileşeni	48
4.ÇAPRAZ TABLolar	50
5.SONUÇ	58

TABLolar DİZİNİ

Tablo 1. Sodes Bileşenlerine Göre Gaziantep İli Bütçesi	5
Tablo 2. Projelerden Verim Alınamamasının Nedenleri	16
Tablo 3. Ne Tür Usul Sorunu Yaşadınız?.....	20
Tablo 4. Yararlanıcılara Ulaşmakta Sıkıntı Yaşama Nedenleri	21
Tablo 5. Proje Süresince Ne Tür Sorunlarla Karşılaştınız?.....	22
Tablo 6. Projeler Neden Sürdürülemiyor?.....	24
Tablo 7. Katıldıkları Faaliyetlerde Diğer Şikkını İşaretleyenlerin Katıldıkları Faaliyetler	34
Tablo 8. SODES Projelerinde Yararlanıcıların Karşılaştıkları Problemler	36
Tablo 9. Projenin Yararlanıcıların Mesleki Gelişimine Katkı Sağlamamasının Nedenleri	39
Tablo 10. Cinsiyet ve Medeni Duruma Göre Proje Bileşenlerine Katılım	57

ŞEKİLLER DİZİNİ

Şekil 1. Örneklemin Seçildiği İlçeler	9
Şekil 2. Yürütücülerin Yaş Dağılımları	9
Şekil 3. Yürütücülerin Cinsiyet Dağılımları	10
Şekil 4. Yürütücülerin Meslekleri	10
Şekil 5. Yürütücülerin Eğitim Dağılımları	11
Şekil 6. Yürütücülerin Aylık Gelir Dağılımları	12
Şekil 7. Projeleri Yürüten Kurumların Nitelikleri	13
Şekil 8. Projelerin Bileşenleri	13
Şekil 9. Projelerin Uygulama Süreleri	14
Şekil 10. Proje Sürelerinin Yeterlilik Algısı	15
Şekil 11. Projelerden Verim Aldınız mı?	15
Şekil 12. Projelerin Bütçeleri	17
Şekil 13. Projelerin Bütçeleri Yeterli miydi?	17
Şekil 14. Projenizin Ortağı Var mıydı?	18
Şekil 15. Proje Ortağınızdan Yeterli Desteği Alabildiniz mi?	18
Şekil 16. Projede Usul Sorunu Yaşandı mı?	19
Şekil 17. Yararlanıcılara Ulaşmakta Sıkıntı Yaşadınız mı?	20
Şekil 18. Proje Süresince Problemler Yaşadınız mı?	21
Şekil 19. Uygulanan Projelerin Diğer Projelere Katkısı Oldu mu?	23
Şekil 20. SODES Projeleri Sürdürülebilir mi?	23
Şekil 21. Yararlanıcıların Cinsiyet Dağılımları	26
Şekil 22. Yararlanıcıların Yaş Dağılımları	27
Şekil 23. Yararlanıcıların Medeni Durumları	27
Şekil 24. Yararlanıcıların Eğitim Durumları	28
Şekil 25. Yararlanıcıların Toplam Aylık Gelirleri	29
Şekil 26. Yararlanıcıların Hanelerinde Yaşayan Kişi Sayısı	29
Şekil 27. SODES Projelerini İlk Kimden Duydunuz?	30
Şekil 28. Diğer Şikkını Belirtenler	31
Şekil 29. SODES Projelerinden Herkes Kolaylıkla Haberdar Olur	31
Şekil 30. SODES Projesinde Yer Aldığımdan Çevremdeki İnsanların Haberi Oldu	32
Şekil 31. Yararlanıcıların SODES Projelerinde Yer Almak İstemelerinin Nedenleri	33

Şekil 32. Yararlanıcıların SODES Projesi Kapsamında Katıldıkları Faaliyetler.....	34
Şekil 33. Yararlanıcıların Daha Önce Katıldıkları Faaliyetler.....	35
Şekil 34. Katıldığınız SODES Projesi Beklentilerinizi Tam Olarak Karşıladı mı?.....	35
Şekil 35. Katıldığınız SODES Projesinde Herhangi Bir Problemle Karşılaştınız mı?.....	36
Şekil 36. Katıldığınız SODES Projesinin Devam Etmesini İster miydiniz?.....	37
Şekil 37. Katıldığınız SODES Projesinin Süresi Yeterli miydi?.....	37
Şekil 38. SODES Projesinden Önce Çalışıyor muydunuz?.....	38
Şekil 39. Katıldığınız SODES Projesi Mesleki Gelişiminize Katkı Sağladı mı?.....	39
Şekil 40. SODES’den Edindiğiniz Bilgi ve Beceriler Meslek Edinmeye Katkı Sağladı.....	40
Şekil 41. Katıldığınız SODES Projesi İş Bulmama Yardımcı Oldu.....	40
Şekil 42. SODES Projesi Kapsamında Katıldığınız Mesleki Eğitim Kurslarının Kalitesini Nasıl Değerlendiriyorsunuz?.....	41
Şekil 43. SODES Projesi Kapsamında Mikro Kredi/Sermaye Desteği Aldınız mı?.....	41
Şekil 44. Aldığınız Mikro Kredi Desteği Yeterli Oldu mu?.....	42
Şekil 45. SODES Projesi Kapsamında Katıldığınız Bilgilendirme/Bilinçlendirme Faaliyetleri Kişisel Gelişimime Katkı Sağladı.....	43
Şekil 46. SODES Projesi Kapsamında Katıldığınız Bilgilendirme/Bilinçlendirme Faaliyetleri Aileme/Çevreme Katkı Sağladı.....	43
Şekil 47. SODES Projesi Toplumsal Yaşama Katılımımda Faydalı Oldu.....	44
Şekil 48. Proje Bünyesinde Verilen Seminer ve Konferansların Kalitesini Nasıl Değerlendiriyorsunuz?.....	45
Şekil 49. Projede Verilen Eğitimlerin Kalitesini Nasıl Değerlendiriyorsunuz?.....	45
Şekil 50. Proje Kapsamında Eğitimlerin Verildiği Mekanların Kalitesini ve Donanımını Nasıl Değerlendiriyorsunuz?.....	46
Şekil 51. Proje Faaliyetlerinin Gerçekleştiği Fiziki Mekanın Koşulları Engelliler için Uygun muydu?.....	47
Şekil 52. Katıldığım SODES Projesinin Yaşam Standartlarımın Yükselmesine Katkısı Oldu.....	47
Şekil 53. Proje Kapsamında Katılım Sağlanan Etkinlikler.....	48
Şekil 54. Katıldığınız Etkinlik En Çok Hangi Yönden Faydalı Oldu?.....	49

Şekil 55. Katıldığımız Sanatsal, Kültürel ve Sportif Etkinliklerin Kalitesini Nasıl Buldunuz?	49
Şekil 56. Proje Bünyesinde Oluşturulan Kurs Merkezi, Atölye, Kültürel ve Sportif Merkezlerin Kalitesini/Kapasitesini Nasıl Buldunuz?	50
Şekil 57. Projelere Katılanların Yaş Dağılımları	51
Şekil 58. Projelere Katılanların Eğitim Düzeyleri	52
Şekil 59. Katıldığım Projeden Yeterince Verim Aldım	53
Şekil 60. Katıldığım Seminerler/Konferanslar Verimli Geçti	53
Şekil 61. Katıldığım Projeler Kentin Toplumsal Yaşamına Katılımımda Etkili Oldu	54
Şekil 62. Projelerde Verilen Seminer ve Konferansların Kalitesini Nasıl Buldunuz?	55
Şekil 63. SODES Projesinden Edindiğim Bilgi ve Beceriler Meslek Edinmeme Katkı Sağladı	56

ÖNSÖZ

Temel hedefi, Güneydoğu Anadolu Bölgesi ve diğer bölgeler arasındaki gelişmişlik farkını ortadan kaldırmak, kırsal alandaki verimliliği ve istihdam imkanlarını artırarak, sosyal istikrar, ekonomik büyüme gibi milli kalkınma hedeflerine katkıda bulunmak olan Güneydoğu Anadolu Projesi (GAP) kapsamında, 2008 - 2012 yılları arasında büyük ölçüde tamamlanması hedeflenen GAP Eylem Planı hazırlanmıştır. Bu çerçevede bölgenin ekonomik gelişiminin sağlanmasının yanı sıra, beşeri sermaye gelişiminin sağlanması da önem taşımaktadır. Eylem planının en önemli hedeflerinden biri, kırsal alanlardan kente göç, yoksulluk ve işsizlik gibi alanlarda yaşanan sorunlara ve değişen sosyal yapının yarattığı ihtiyaçlara cevap verebilmektir. Bu kapsamda, eylem planında sosyal gelişimin sağlanması önemli bir bileşen olarak kurgulanmış ve sosyal ihtiyaçların kısa sürede giderilmesi amacıyla valiliklerin doğrudan sorumluluk aldığı, insan odaklı projeler için “istihdam”, “sosyal içerme” ve “kültür, sanat ve spor” bileşenleri altında Sosyal Destek Programı (SODES) oluşturulmuştur. SODES’in en önemli amaçları aşağıda sıralanmıştır:

- Yoksulluk, göç ve kentleşmeden kaynaklanan sosyal sorunları gidermek,
- Beşeri sermayenin gelişimine katkıda bulunmak,
- Toplumsal bütünleşmeyi sağlamak,
- Toplumun dezavantajlı kesimlerinin ekonomik ve sosyal hayata daha aktif katılmalarını sağlamak,
- Kültürel, sanatsal ve sportif faaliyetler yoluyla bölgedeki çocuk, genç ve kadınların kendilerini daha iyi ifade etmelerine yardımcı olmak,
- Bölgede artan yatırımlara bağlı olarak ihtiyaç duyulan alanlarda nitelikli işgücünün oluşturulmasına destek olmak,
- Değişen sosyal yapının ortaya çıkardığı ihtiyaçlara cevap vermek.

SODES, Güneydoğu Anadolu Bölgesi ve Doğu Anadolu Bölgesinde sosyo-ekonomik gelişmişlik düzeyi düşük, toplumsal bütünleşme ihtiyacı yüksek olan 27 ili kapsamaktadır. SODES’in hedef kitlesi:

SODES ETKİ ANALİZİ

2011

- Dezavantajlı çocuklar,
- Engelli bireyler,
- Kadınlar,
- Gençler,
- Göçle gelenlerden oluşmaktadır.

Bu çerçevede, 2008 yılından beri SODES kapsamında meslek edindirme kursları açılmış, mesleki eğitim ve merkezi atölyeler oluşturulmuş ve staj faaliyetleri desteklenmiştir. SODES ayrıca kente göçle gelen ve çöküntü alanlarında yaşayan dezavantajlı kesimler için uygulanan sosyal içerme projeleri ile kentsel ekonomik ve sosyal doku ile bütünleşmelerine destek olmuştur. Bu kesimlere yönelik mesleki eğitim ve rehberlik faaliyetleri desteklenmiş, mikro kredi uygulamaları ve toplum yararına çalışma programları geliştirilmiş, özellikle kentlerin kenar semtlerinde ücretsiz ÖSS ve SBS kursları gerçekleştirilmiştir. Kültür, sanat ve spor bileşeni kapsamında çok sayıda kurs, kültür-sanat merkezi, kütüphane, sinema salonu ve spor sahaları oluşturulmuş, spor malzemeleri dağıtılmış, turnuvalar ve etkinlikler düzenlenmiştir.

SODES tarafından desteklenen projeler, valiliklerin koordinasyonunda yerel düzeydeki kamu kurumları, mahalli idareler, üniversiteler ve sivil toplum kuruluşları tarafından hazırlanmakta ve hayata geçirilmektedir.

Gaziantep ilinde 2008 yılından beri uygulanan ve toplam 20.757.520 TL ödenek aktarılan SODES projelerinin değerlendirilmesi, bir sonraki proje dönemi için sağlıklı bir değerlendirme yapılması ve SODES projelerinin Gaziantep ilindeki etkilerini ölçmek açısından önem arz etmektedir. Bu kapsamda Gaziantep Valiliği ve İpekyolu Kalkınma Ajansı işbirliği ile 2008-2010 yılları arasında Gaziantep ilinde uygulanan SODES projelerinin 'etki analizi' çalışmasının yapılmasına karar verilmiştir.

¹ SODES'in kapsadığı iller; Güneydoğu Anadolu Projesi kapsamındaki Adıyaman, Batman, Diyarbakır, Gaziantep, Kilis, Mardin, Siirt, Şanlıurfa ve Şırnak illeri ile Doğu Anadolu Projesi kapsamındaki Ağrı, Ardahan, Bayburt, Bingöl, Bitlis, Elazığ, Erzincan, Erzurum, Gümüşhane, Iğdır, Hakkari, Kars, Malatya, Muş, Tunceli ve Van'dır. Ayrıca 2011 yılında Adana ve Mersin'e pilot iller olarak ek ödenek aktarılmıştır.

SODES ETKİ ANALİZİ 2011

Elinizdeki bu kitapçıkta, SODES Etki Analizi'nin sonuçları, ilgili tüm okuyucuların istifadesine sunulmuştur. Bu kitapçığın yayınlanmasında değerli katkılarını esirgemeyen; Gaziantep Vali Yardımcısı, SODES Proje Koordinatörü, Sayın İbrahim YURDAKUL'a, SODES Etki Analizi çalışmasını gerçekleştiren ve bu kitapçığı kaleme alan başta Doç. Dr. Özkan YILDIZ ve İpekyolu Kalkınma Ajansı uzmanı Merve ÇALHAN'a, proje yürütücülerine ulaşma konusunda araştırma ekibine yardımcı olan, SODES proje görevlileri Çiğdem DOĞANGÜL'e ve Özlem YAPRAK'a teşekkür eder, çalışmanın ilgilenenlere faydalı olmasını dilerim.

Dr. Bülent ÖZKAN
İpekyolu Kalkınma Ajansı Genel Sekreteri

1. SODES KAPSAMI VE BİLEŞENLERİ

SODES'in kapsadığı nüfus kesimleri, yoksullar, kentin sosyal imkanlarına erişemeyenler, çocuklar, gençler, kadınlar, işsizler, kente göçle gelenler ve gecekondu bölgelerinde yaşayan bireyler ve gruplardır. SODES projeleri, toplumsal hayata etkin şekilde katılmada zorluklarla karşılaşan dezavantajlı kesimler için yeni fırsatlar oluşturmakta ve kent yaşamına entegrasyonunu sağlamaktadır. SODES projeleri bu yönüyle, uygulandığı illerden başlayarak ulusal düzeyde sosyal restorasyonun gerçekleşmesine katkıda bulunmaktadır.

SODES projeleri, istihdam, sosyal içerme, kültür, sanat ve spor olmak üzere üç bileşenden oluşmaktadır:

- **İstihdam Bileşeni:** Bu bileşen kapsamındaki projeler ile istihdam edilebilirliğin artırılması, ildeki ve bölgedeki ihtiyaçlara uygun alanlarda nitelikli işgücünün ve mesleki bilgi ve birikimin geliştirilmesi, toplumun dezavantajlı kesimlerinin istihdama erişiminin kolaylaştırılması hedeflenmektedir.

- **Sosyal İçerme Bileşeni:** Bu bileşen kapsamındaki projeler ile yoksulluğun azaltılması, sosyal yardım alan yoksul kesimin kendi geçimini temin edebilecek duruma getirilmesine destek olunması, yaşlı, engelli, kadın ve çocuklar gibi toplumun öncelikli kesimlerinin yaşam standartlarının yükseltilmesi ve götürülen hizmetlerin kalitesinin artırılması beklenmektedir.

- **Kültür, Sanat ve Spor Bileşeni:** Bu bileşen kapsamındaki projeler ile toplumun ihtiyaç duyduğu kültürel, sanatsal ve sportif faaliyetlerin geliştirilmesi, özellikle çocukların ve gençlerin bu tür faaliyetlere yönlendirilerek yeteneklerinin açığa çıkartılması, kendilerine ve topluma yararlı alışkanlıklar edinmelerine yardımcı olunması beklenmektedir.

SODES ETKİ ANALİZİ

2011

Tablo 1. SODES Bileşenlerine Göre Gaziantep İli Bütçesi

Bileşen	2008		2009		2010	
	Proje Sayısı	Toplam Bütçe (TL)	Proje Sayısı	Toplam Bütçe (TL)	Proje Sayısı	Toplam Bütçe (TL)
Sosyal İçerme	10	1.156.400	32	3.975.700	36	4.552.610
İstihdam	12	689.300	25	2.295.450	19	2.299.840
Kültür, Sanat ve Spor	14	1.095.120	28	2.499.550	21	2.193.550
TOPLAM	36	2.940.820	85	8.770.700	76	9.046.000

Yukarıdaki tablo, 2008 yılından 2010 yılına kadar uygulanan, SODES proje bileşenlerinin sayısını ve toplam bütçelerini göstermektedir. Buna göre, Gaziantep ilinde, en çok uygulanan SODES bileşeni ‘sosyal içerme’, en az uygulanan ise ‘istihdam’ bileşenidir. Etki analizi çalışması yapılırken SODES bileşenlerinin, Gaziantep ili içindeki dağılımı göz önünde bulundurulmuştur.

2. YÖNTEM

SODES etki analizinin amacı, SODES projelerinin seçili bileşenler içinde yararlanıcılara sağladığı olumlu ve olumsuz etkilerini ve bu etkilerin toplumun çeşitli kesimleri arasındaki dağılımının sistematik bir yöntemle incelenerek yürütücülere ve SODES projelerinin koordinatörlerine iletilmesini sağlamaktır. Etki analizlerinin uygulanması oldukça zaman alıcı ve maliyetli olabilmektedir. Bu nedenle etki analizinde kullanılacak yöntemin ve kapsamın çok iyi belirlenmesi gerekmektedir. Bu çalışmada, analizin amaçları, kapsamı, tasarlanması ve uygulanması ile ilgili en etkili yönetim seçilebilmesi için SODES’in temel paydaşlarına danışılmıştır.

Örnekleme seçilirken örneklemin temsil yeteneği taşımasına ve yeterli büyüklükte olmasına dikkat edilmesi gerekmektedir. Bu yüzden projelerin

uygulandığı ilçelerin dağılımına ve bileşen türüne uygun bir örnekleme ulaşılmaya gayret edilmiş ve görüşmelerde, katılımcıların (yararlanıcılar) cinsiyet dağılımının birbirine yakın olmasına özen gösterilmiştir.

Örnekleme seçilerek yapılan araştırmalar zaman ve maliyet yönünden ekonomik olduğu gibi, çoğu zaman da bütün evrenin incelenmesiyle elde edilen sonuçlar kadar geçerli, sağlıklı ve güvenilir olabilir. SODES etki analizinde 197 projeden oluşan araştırma evreninden toplam 49 proje, SPSS (Statistical Package for the Social Sciences) veri analizi yardımı ve “tesadüfi örnekleme” yöntemiyle seçilmiştir ancak yararlanıcılara ulaşmakta sıkıntı yaşanan projelerin yerine seçilen projelerden bazıları tesadüfi olarak seçilmemiş, araştırmacı kendi inisiyatifiyi kullanmıştır. Seçilen projelerin SODES’in üç ana bileşenini (İstihdam, Sosyal İçerme ve Kültür Sanat ve Spor) temsil etmesine özen gösterilmiştir. Örnekleme girecek projelerin belirlenmesi yaklaşık 20 gün sürmüştür. Bu süre zarfı içinde, örnekleme giren projelerin yürütücüleri tek tek aranmış ve yararlanıcılara ulaşma konusunda yardım istenmiştir. Etki analizinden maksimum fayda sağlamak için ideal olan SODES projeleri yararlanıcılarının tümünden veri toplamaktır ancak bazı proje yürütücülerinin yararlanıcılara ulaşma konusunda ciddi sıkıntılar yaşadığı gözlemlenmiştir. Bu yüzden, hedeflenen proje sayısına ulaşabilmek için seçilen örneklemin dışında yedek bir proje listesi belirlenmiş, yürütücülerin yararlanıcılara ulaşamadığı projelerde yedek listeden proje seçimi yapılmıştır. Böylece örnekleme büyüklüğünde herhangi bir değişiklik olmamış hedeflenen sayıdaki proje etki analizi kapsamında incelenmiştir. Ayrıca, 2008-2010 yılları arasında toplam 197 proje kabul edilmiş ve uygulanmıştır ancak 2010 yılına ait projelerden bazıları hala devam etmektedir. Bu sebeple sağlıklı bir analiz yapılması açısından, 2010 yılına ait uygulanması halen devam eden projeler araştırma örnekleme alınmamıştır.

Projenin saha araştırması aşaması yaklaşık olarak bir ay sürmüştür. Bu sürecin sonunda, proje örneklemini oluşturan sayıca önemli miktarda yararlanıcıya (toplam 225 kişi) ve yürütüciye (toplam 49 kişi) ulaşılmıştır. Araştırmada veri toplama aracı olarak anket kullanılmış ve toplam 274 görüşme gerçekleştirilmiştir. Proje yürütücülerine ve her projenin beş yararlanıcısına anket formu uygulanmıştır. Etki analizini ölçümlemede iki adet soru formu oluşturulmuştur. Formun

birincisi yürütücülere ikincisi ise yararlanıcılara uygulanmıştır. Ayrıca formda yürütücülere yürüttükleri projenin bileşeni bazında ve yararlanıcılara katılım sağladıkları projenin bileşeni bazında spesifik sorular yöneltilmiştir. Görüşmeler, ‘yürütücü’ ve ‘yararlanıcı’ların uygun gördükleri mekânlarda ve anket uygulama tecrübesi bulunan sosyoloji bölümü öğrencileri tarafından yapılmıştır. İlk önce bir pilot uygulama gerçekleştirilmiştir. Pilot uygulama yapıldıktan sonra soru formları yeniden gözden geçirilmiş ve revize edilmiştir. Örneklem SPSS veri analizi yöntemiyle belirlenmiş olup doldurulan anketlerin ham verileri, SPSS ortamına aktarıldıktan sonra analizleri yapılmıştır. Araştırma sosyal bilimlerde geçerli bir rakam olan % 0,5 hata payı ile yapılmıştır.

Anket formları aracılığıyla yararlanıcıların ve yürütücülerin SODES projeleri ile ilgili görüşleri hakkında bilgi edinilmeye çalışılmıştır. Formlarda öncelikle yararlanıcı ve yürütücü profiline ilişkin demografik sorulara yer verilmiştir. Tüm proje yürütücülerine yöneltilen bu ortak sorular dışında, bileşenler bazında hazırlanan sorularla projelerin sosyo-ekonomik, toplumsal ve kültürel etkileri mercek altına alınmıştır. İstihdam bileşeni altında yöneltilen sorular, SODES projelerinin mesleki gelişime ve iş bulmaya katkısını incelerken, sosyal içerme bileşeni altında yöneltilen sorular yararlanıcıların, projeler kapsamında gerçekleştirilen bilgilendirme/bilinçlendirme faaliyetlerinin aileye, çevreye ve kültürel yaşama katılımına katkısını incelemiştir. Kültür, Sanat ve Spor bileşeni kapsamında ise, yararlanıcıların katıldıkları etkinliklerin kalitesi ve faydasını değerlendirmeleri istenmiştir. Anketin son bölümü ise, projelerin beklentileri karşılayıp karşılamadığı, projelerde yaşanan olası problemler ve projelerin devamına ve sürdürülebilirliğine ilişkin sorulardan oluşmaktadır. Yürütücü anketinde ise, yararlanıcıların projeden aldıkları verim, usul, esaslar ve satın alma süreci, yararlanıcılara ulaşma, yürütülen projelerin çıktılarının başka çalışma ya da projeler üzerindeki etkileri, projelerin toplumsal etkileri, projelerin sürdürülebilirliği detaylı olarak incelenmiştir.

3. ANALİZ

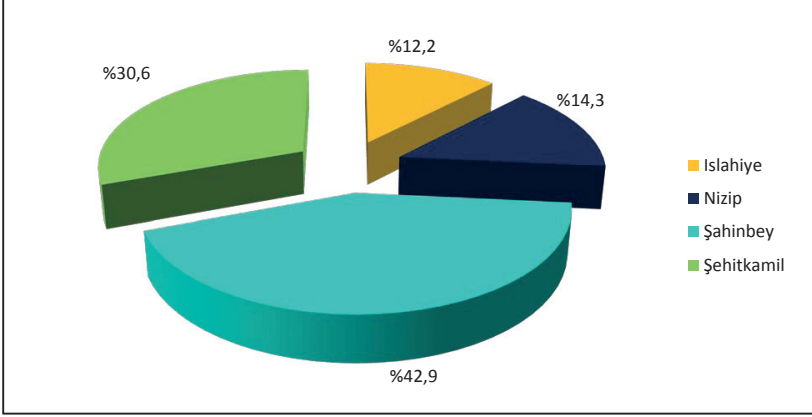
Anket uygulamasının sonunda toplanan veriler hem niteliksel hem de niceliksel olarak analiz edilmiştir. Bulgular, “yürütücü” ve “yararlanıcı” anketleri için ayrı başlıklar altında incelenmiş olup her SODES proje bileşeni için ayrı başlıklar açılmıştır. Etki analizinde, SODES programının üç ayrı bileşeninin temsil edilmesi, sağlıklı bir değerlendirme yapabilmek açısından oldukça önemlidir. Bu yüzden araştırmada, bileşen bazında etki değerlendirmesine ulaşmak mümkün olmuştur.

3.1. Yürütücü Anketi

3.1.1. Genel Sorular

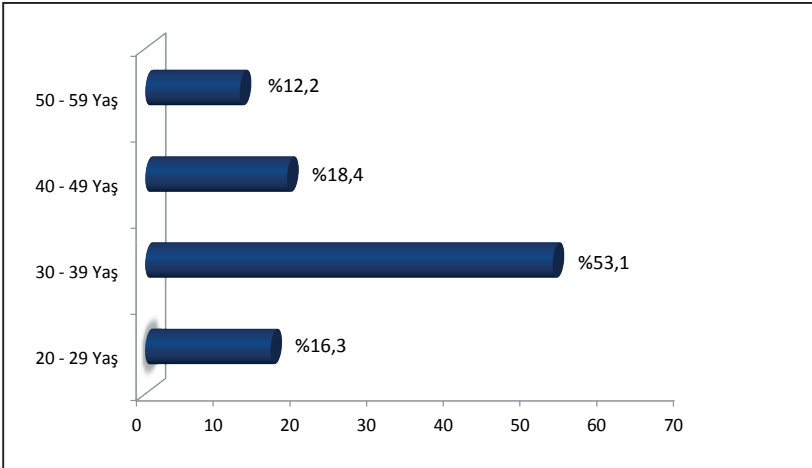
Yürütücü anketinde, SODES proje yürütücüleriyle ilgili demografik sorulara yer verilmiştir. Yürütülen projelerin türleri, süreleri, faydalanıcıların aldıkları verim, projelerin sürdürülebilirliği ve çarpan etkisi detaylı olarak analiz edilmiştir.

Etki analizinde kullanılan örneklem içinde, SODES projelerinin % 73,5’i merkez ilçelerde yürütülmektedir. Şahinbey ilçesi % 42,9 oranıyla en fazla SODES projesini yürüten ilçe olmuştur. Islahiye ilçesi % 12,2 oranıyla SODES projelerinden en az yararlanan ilçe konumundadır. SODES projelerinin Gaziantep ili içinde dağılımı göz önünde bulundurulduğunda, bu dağılımın beklenen düzeyde olduğu görülmektedir. Dolayısıyla seçilen örneklem, projelerin uygulandığı ilçeler bazında, SODES proje evrenini temsil etmektedir. Söz gelimi, Islahiye ve Nizip, SODES projelerinden en az yararlanan ilçeler arasındadır. Merkez ilçelerin SODES programından, diğer ilçelere nazaran oldukça fazla yararlanması, Nizip, Islahiye gibi ilçelerde, SODES programının tanıtımının yeterince yapılmadığı izlenimini yaratmaktadır.



Şekil 1. Örneklemin Seçildiği İlçeler

Şekil 2 yürütücülerin yaş dağılımlarını göstermektedir. SODES projelerini yürütenlerin yarısının 30-39 yaşları arasında olduğu söylenebilir. Bunun yanında 50-59 yaş grubu arasında yer alan proje yürütücüleri, azınlıkta kalmaktadır. Başka bir ifadeyle yürütücüler içinde her iki kişiden biri, 'genç-erişkin' yaş diliminde yer almaktadır.

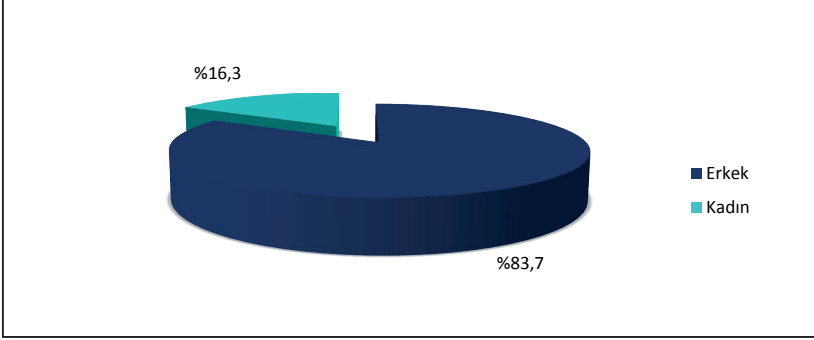


Şekil 2. Yürütücülerin Yaş Dağılımları

SODES ETKİ ANALİZİ

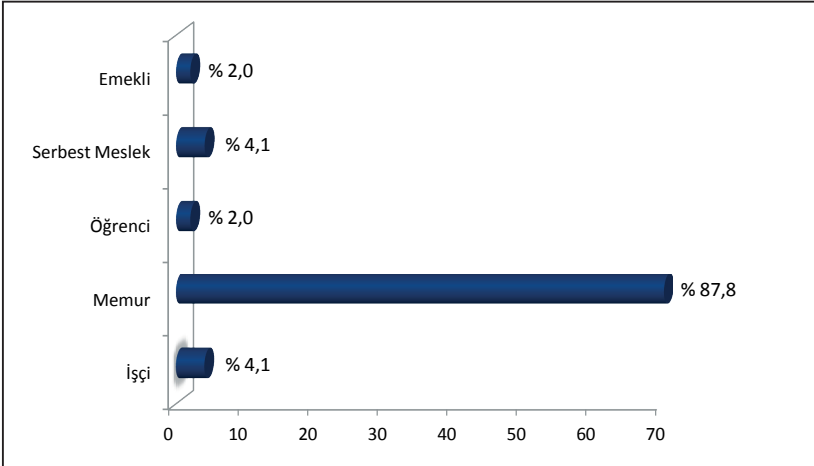
2011

Yürütücülerin cinsiyet dağılımlarının gösterildiği Şekil 3'e göre, SODES projelerini yürütenlerin ağırlıklı bir kısmının (% 83,7) erkek olması oldukça dikkat çekicidir. Erkeklerle oranla oldukça az sayıda projenin yürütücüsü kadındır (% 16,3).



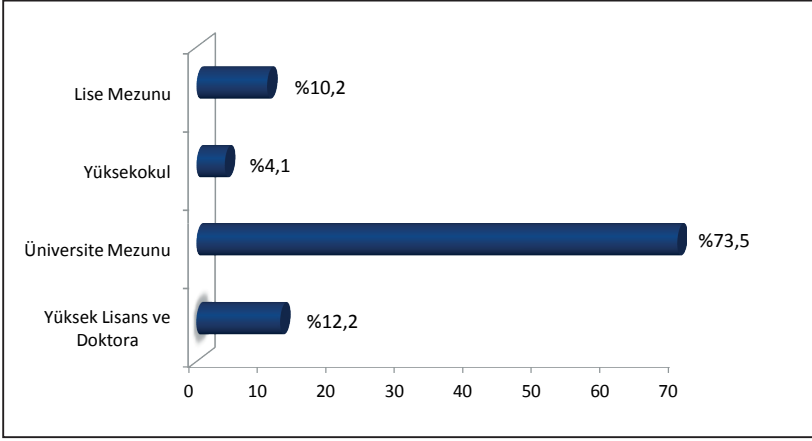
Şekil 3. Yürütücülerin Cinsiyet Dağılımları

SODES proje yürütücülerinin mesleklerine ilişkin dağılım Şekil 4 yardımıyla gösterilmektedir. Yürütücülerin çok büyük bir kısmı (% 87,8) 'memur'dur. Buna nazaran % 4,1 oranında 'işçi', aynı oranda 'serbest meslek sahibi', % 2,0 oranında 'emekli' ve yine aynı oranda 'öğrenci' proje yürütücüsü vardır.



Şekil 4. Yürütücülerin Meslekleri

Araştırma örneklemine katılan yürütücülerin eğitim dağılımları Şekil 5'te gösterilmiştir. Buna göre tüm yürütücüler içinde üniversite mezunu olanların oranı % 73,5'dir. Yüksek lisans ve doktora eğitimlilerin oranı ise % 12'dir. % 4,1 oranında yüksekokul mezunu ve % 10,2 oranında lise mezunu proje yürütücüsü vardır. Ortaokul ve altı düzeyinde proje yürüten kişiye rastlanmamaktadır.

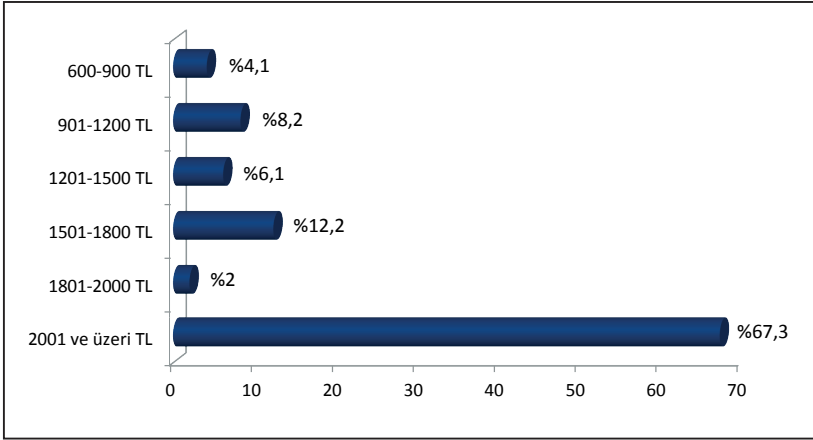


Şekil 5. Yürütücülerin Eğitim Dağılımları

Yürütücü anketinin başında, yürütücülere yöneltilen bir dizi demografik soruya paralel olarak yürütücülerin mesleklerinin yanında, aylık gelir dağılımları da tespit edilmiştir. Buna göre, yürütücülerin gelirleri eğitim ve meslek değişkenine uygun bir paralellik göstermektedir. Şekil 6, 2000 TL ve üstü gelire sahip olanların oranının % 67,3 olduğunu göstermektedir. Bu durum proje yürütücülerinin orta ve üst gelir grubunda yer aldığını ifade etmektedir.

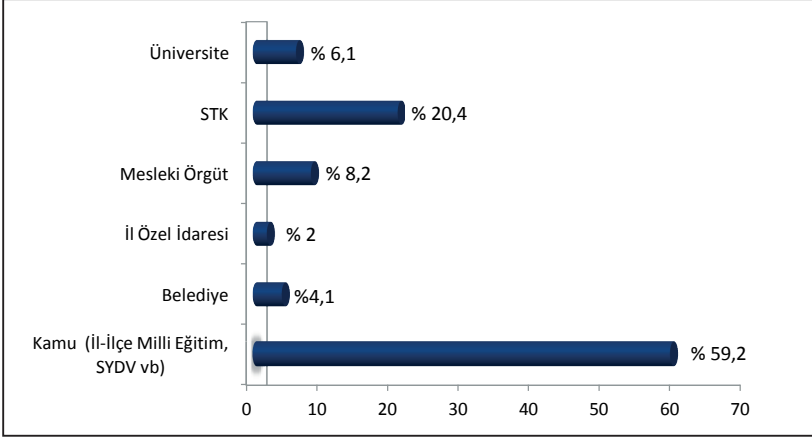
SODES ETKİ ANALİZİ

2011



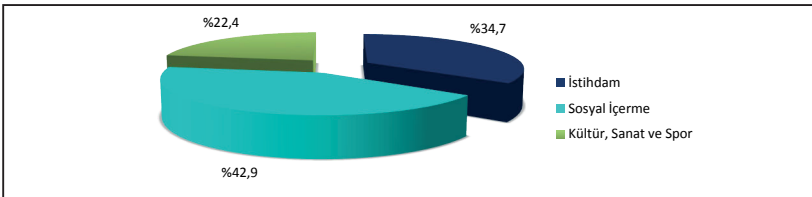
Şekil 6. Yürütücülerin Aylık Gelir Dağılımları

Şekil 7 projeleri yürüten kurumların niteliklerini içermektedir. Proje yürüten kurumlar içinde ‘kamu kurum ve kuruluşlarının’ açık ara önde olduğu (% 59,2) görülmektedir. İkinci sırada sivil toplum kuruluşları gelirken (% 20,4) üçüncü sırada meslek örgütleri (% 8,2) yer almaktadır. Örneğin, üniversitelerin yürüttüğü SODES projelerinin oranı % 6,1, belediyelerin yürüttüğü projelerin oranı ise % 4,1’dir. Bu dağılım, SODES kurum ve kuruluş türüne göre Gaziantep istatistikleriyle benzeşmektedir. Söz gelimi, 2008-2010 yılları arasında en fazla SODES projesi yürüten kurumlar kaymakamlık, il/ilçe müdürlükleri, okullar gibi kurumlardan oluşan kamu kuruluşlarıdır. Kamu kuruluşlarından sonra sırayı sivil toplum kuruluşları almaktadır. SODES projelerinden en az yararlanan kurum İl Özel İdareleri’dir. Örnekleme, en az SODES projesine sahip olan kurumunun İl Özel İdaresi olarak tespit edilmesi araştırma örnekleminin, Gaziantep’te yürütülen SODES projelerinden oluşan araştırma evrenini temsil ettiğini göstermektedir.



Şekil 7. Projeleri Yürüten Kurumların Nitelikleri

Şekil 8’de, etki analizinde kullanılan proje bileşenlerinin dağılım oranları verilmiştir. Bu dağılım oranları, Gaziantep ilinde 2008 yılından beri yürütülen SODES proje bileşenlerinin dağılım oranı açısından yaklaşık bir temsil oranına sahiptir. SODES bileşenleri içinde en fazla kullanılan bileşen ‘sosyal içerme’ bileşenidir. İkinci sırada ‘istihdam’ bileşeni yer almaktadır. ‘Kültür, Sanat ve Spor’ bileşeni ise, en az yararlanılan bileşenler arasındadır.¹ Etki analizi araştırmasında ‘istihdam’ bileşeni, ‘kültür, sanat ve spor’ bileşeninin önünde yer almaktadır çünkü ‘giriş’ kısmında da belirttiği gibi bazı proje yürütücülerinin yararlanıcılara ulaşamaması, örnekleme yer alacak bazı projelerin bilinçli olarak seçilmesine neden olmuştur. Bu da ‘istihdam’ ve ‘kültür, sanat ve spor’ bileşeni arasında % 12’lik oranda kaymaya neden olmuştur ancak örneklemin büyüklüğü ve görüşülen yararlanıcı sayısı düşünüldüğünde bu kısıtın, araştırmanın gidişatını değiştirecek olumsuz bir etkisi olmamıştır.



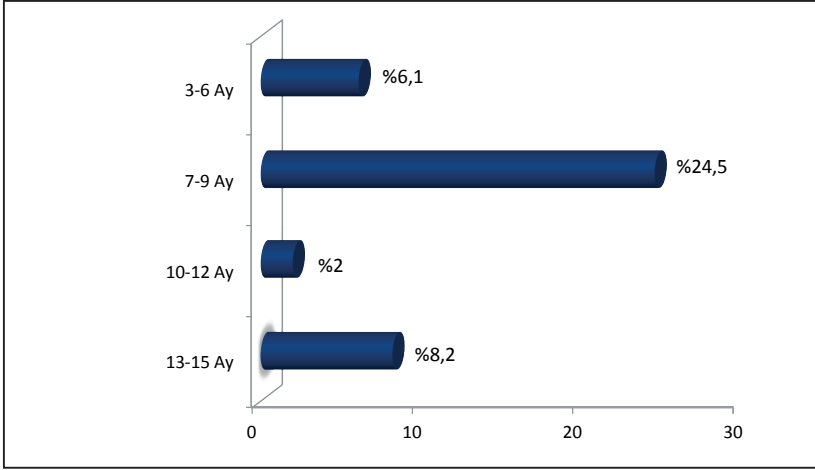
Şekil 8. Projelerin Bileşenleri

² 2008-2010 yılları arasında ‘sosyal içerme’ projelerinin sayısı toplam 78’dir. ‘Kültür, Sanat ve Spor’ bileşenine ait toplam 63 proje vardır. ‘İstihdam’ projeleri ise toplam 56 projeye en son sırada yer almaktadır.

SODES ETKİ ANALİZİ

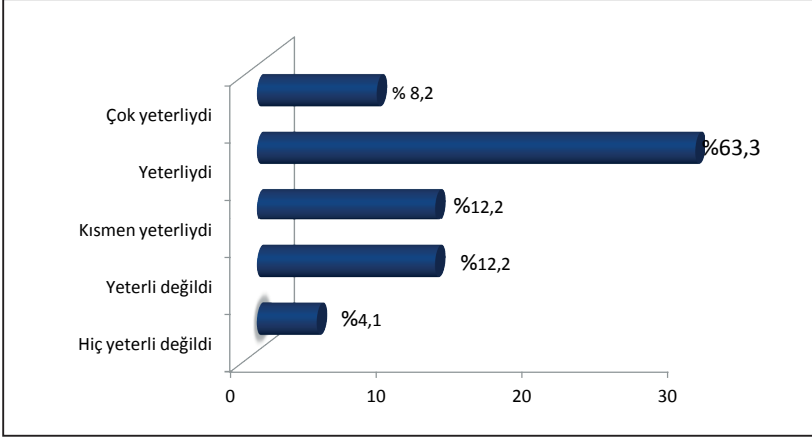
2011

Şekil 9 yürütücü anketi kapsamında, yürütücülere projelerinin uygulama süreleri de göstermektedir. Buna göre, araştırma örneklemine dahil olan projelerin % 24,5'i '7-9 ay' içinde uygulanmıştır. SODES projelerinin uygulama süresi en fazla 12 aydır ancak % 8,2 oranında uzatma alan projeler de vardır. Projeler en fazla üç ay uzatma alabilmektedir. Uzatma alan projelerin oranı '13-15 ay'la, % 8,2 oranındadır.



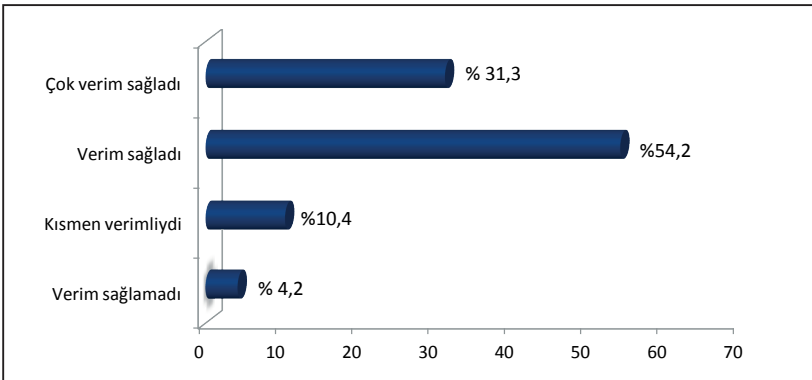
Şekil 9. Projelerin Uygulama Süreleri

Proje yürütücülerine, proje sürelerini yeterli bulup bulmadıkları sorulmuştur. Şekil 10, bu boyuttaki soruların cevaplarını içermektedir. Buna göre, proje yürütücülerinin % 71,5'i proje sürelerini yeterli bulmaktadır. Kısmen yeterli bulanların oranı % 12,2, yetersiz bulanların toplam oranı ise % 16,3'dür. Proje sürelerinin yeterlilik algısına ilişkin tespit edilen bu bulgular, yürütücülerden bazılarının proje süreleriyle ilgili sorun yaşadığına işaret etmektedir.



Şekil 10. Proje Sürelerinin Yeterlilik Algısı

Etki analizinde proje yürütücülerinin kendi projelerini değerlendirmesi önem arz etmektedir. Bu çerçevede, araştırmaya dahil olan proje yürütücülerine, kendi projelerinden aldıkları verim sorulmuştur. Buna göre, yürütücülerin % 85,5'inin projeden beklenen verimi aldığını söylemesi kayda değerdir. Yürütücülerin % 10,4'ü projeleri kısmen verimli bulmuş, % 4,2'si ise istenilen verimin alınmadığını ifade etmiştir.



Şekil 11. Projelerden Verim Aldınız mı?

SODES ETKİ ANALİZİ

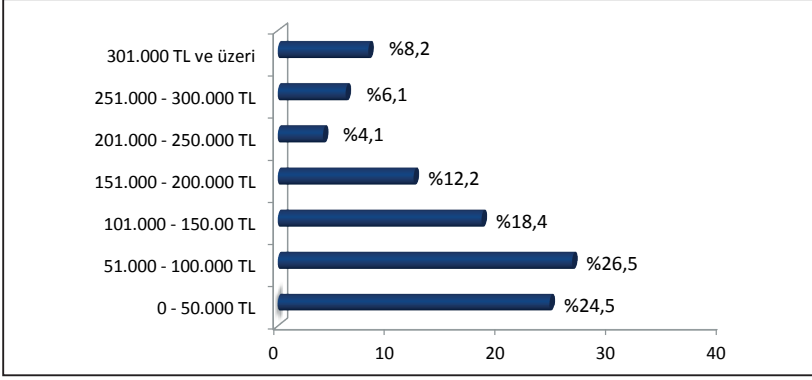
2011

Tablo 2. Projelerden Verim Alınamamasının Nedenleri

Bazı ailelerin spora ve sosyal projelere olumsuz bakmaları
Kurumlardan yeterli destek alınamaması
Proje faaliyetlerine katılımı devamlılığın sağlanamaması
Projelerde kalifiye eleman eksikliği
Proje faaliyetleri ücretsiz olduğu için katılımcı bulunamaması

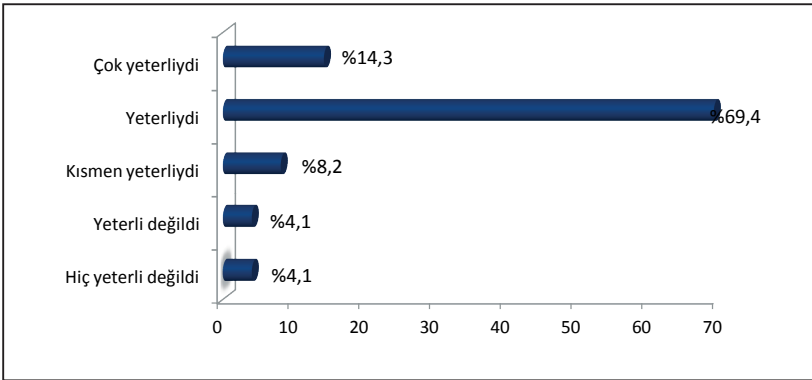
Tablo 2 araştırmada projeden verim alamadığını ya da kısmen verim alabildiğini ifade eden proje yürütücülerinin ifadelerini göstermektedir. ‘Bazı ailelerin spora ve sosyal projelere olumsuz bakmaları, ‘kurumlardan yeterli destek alınamaması’, ‘proje faaliyetlerine katılımı devamlılığın sağlanamaması’ ve ‘projelerde kalifiye eleman eksikliği’, projelerden verim alınamamasının en önemli nedenleri arasında yer almaktadır. Proje yürütücülerinden bazıları hedef kitleyi temsil edecek yeterli sayıda potansiyel proje yararlanıcısına ulaşamamaktan şikayet etmiştir. Bunun nedenlerinden biri de, bazı ailelerin SODES projelerinde yer alan sportif ve sosyal etkinliklere karşı sergiledikleri önyargılı tutumdur. Bu önyargıyı bertaraf edebilmek adına potansiyel proje yararlanıcılarının bulunduğu ailelere, SODES programının kapsamlı tanıtımının yapılmasının önemli olduğu söylenebilir. Nitekim, proje faaliyetlerine katılım ücretsiz olduğu için katılımcı bulunamaması da yukarıdaki yargıyı destekler niteliktedir. Özellikle de alt gelir grubuna sahip ailelerin yararlandığı SODES projelerinin tanıtımının yapılması, proje faaliyetlerine katılım sağlamanın kişiye kazandırabileceği artıların, potansiyel yararlanıcılara benimsetilmesi açısından önem arz etmektedir. Araştırmaya katılan proje yürütücülerinden bazıları proje ortağı kurumlardan yeterli aynı destek alamadıklarını ifade etmişlerdir. Araştırmaya katılan proje yararlanıcılarının bir kısmı, projede eğitim,seminer, vb. etkinlikleri düzenleyen eğitimcilerin yeteri kadar kalifiye olmamasının projeden yeterli verim alınmasını engellediğini belirtmiştir.

Araştırmaya katılan yürütüçülere, projelerin bütçeleri sorulmuştur. Buna göre, her iki projeden birisinin bütçesi 50.000 TL ve altındadır. 200.000 TL ve üzeri bütçeye sahip olan projelerin oranı ise % 18,4’tür.



Şekil 12. Projelerin Bütçeleri

Yürütücülerin proje bütçelerine ilişkin yorumları Şekil 13'te görülmektedir. Burada dikkat çeken en önemli konu, araştırmaya dahil olan projelerin bütçeleri genel olarak çok yüksek olmamakla birlikte, yürütücülerin büyük bir kısmının (% 83,7) proje bütçelerinin yeterli olduğunu vurgulamasıdır.

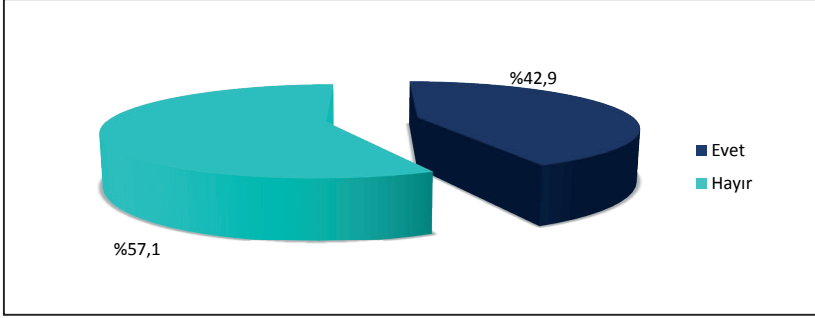


Şekil 13. Projelerin Bütçeleri Yeterli miydi?

Araştırmada, proje ortaklarının projelere katkıları değerlendirilmeye alınmıştır. Bu kapsamda, yürütücülere proje ortaklarına sahip olup olmadıkları sorulmuştur. Buna göre, proje yürütücülerinin % 42,9'u proje ortağına sahipken % 57,1'i ise proje ortağına sahip olmadığını ifade etmiştir.

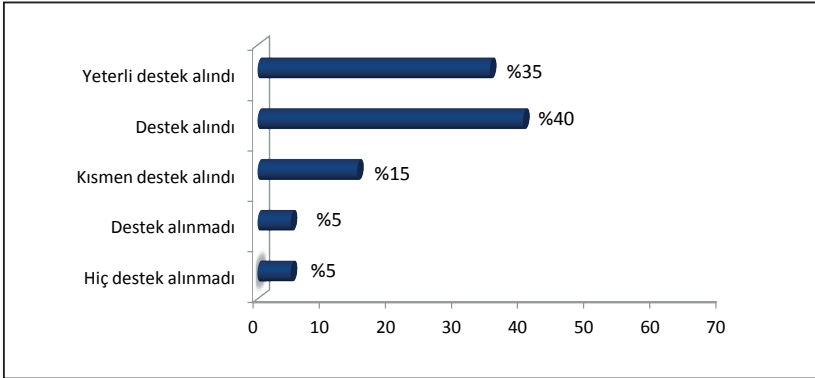
SODES ETKİ ANALİZİ

2011



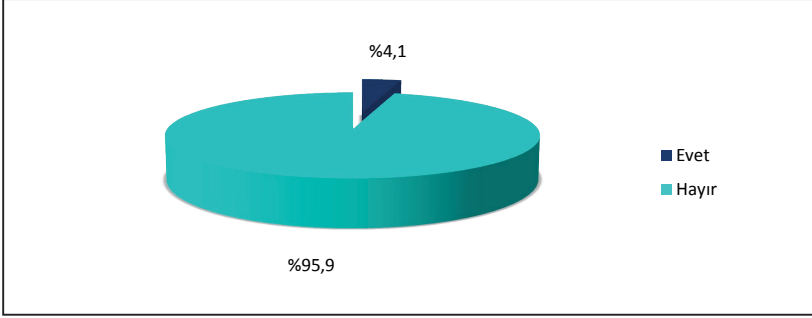
Şekil 14. Projenizin Ortağı Var mıydı?

Proje ortağına sahip yürütücülere “Proje ortağınızdan yeterli desteği alabildiniz mi?” sorusu yöneltilmiştir. Proje ortaklarından yeterli destek aldığını belirten proje yürütücülerinin oranı % 75’tir. % 15’i kısmen destek aldığını belirtirken % 10’u ise destek almadığını vurgulamıştır. Bu bulguyu destekleyen başka bir bulgu da Şekil 11’de, projeden sağlanan verimin tespiti ile ilgili soruda ortaya çıkmıştır. Hatırlanacağı üzere, bazı proje yürütücülerinin, proje ortaklarından yeterli desteği alamamaları, projeden alınan verimi olumsuz olarak etkilediği tespit edilmiştir.



Şekil 15. Proje Ortağınızdan Yeterli Desteği Alabildiniz mi?

Şekil 16’da, yürütücülerin projede herhangi bir usul sorunu yaşayıp yaşamadıkları sorgulanmıştır. Elde edilen bulgulara göre, yürütücülerin tamamına yakını (% 95,9) proje boyunca herhangi bir usul sorunu yaşamadığını belirtmektedir ancak usul sorunu yaşayan % 4,1’lik oran da araştırmada dikkate alınmıştır.



Şekil 16. Projede Usul Sorunu Yaşandı mı?

Tablo 3’te, yürütücülerin yaşadıkları usul sorunları detaylı olarak incelenmiştir. Buna göre, yürütücüler ihale süreçlerinin zor olmasından kaynaklanan prosedür sorunları yaşadıklarını ifade etmişlerdir. Bunun dışında, bütçe kalemleri arasında aktarımın çok fazla bürokratik işlem gerektirmesi de katılımcıların belirttiği diğer prosedür sorunları arasında yer almaktadır. Bazı yürütücüler, proje yararlanıcılarının proje faaliyetlerinin gerçekleştirildiği mekanlara ulaşımında yaşadıkları sorunları vurgulayıp bütçede ulaşım kalemine daha fazla pay aktarılması gerektiği üzerinde durmuşlardır. Kamu sektöründe çalışan yürütücülerden bazıları proje çalışmaları için çalıştıkları kurumlardan izin alamadıklarını belirtmiştir. Araştırmaya katılan bazı proje yürütücülerini ise ödemelerin zamanında yapılmamasından kaynaklanan sorunlar yaşadıklarını ifade etmişlerdir.

SODES ETKİ ANALİZİ

2011

Tablo 3. Ne Tür Usül Sorunu Yaşadınız?

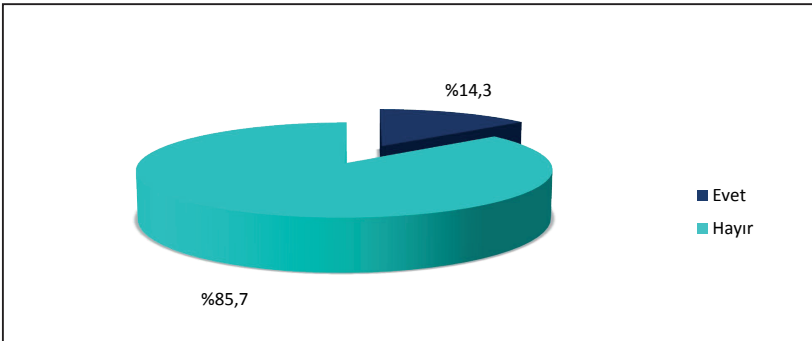
İhale süreçlerinin zor olması

Bütçe sorunları

İzinler

Ödemeler

Araştırmada yürütücülerin, yararlanıcılara ulaşma konusunda herhangi bir sıkıntı yaşayıp yaşamadıkları sorgulanmıştır. Proje yürütücülerinin % 85,7'si, yararlanıcılara ulaşma konusunda herhangi bir sıkıntı yaşamadıklarını beyan etmişlerdir ancak araştırma örnekleminde, yararlanıcılara ulaşma konusunda sorun yaşayan % 14,3, araştırmanın analizinde azımsanmayacak bir oran olarak karşımıza çıkmaktadır.



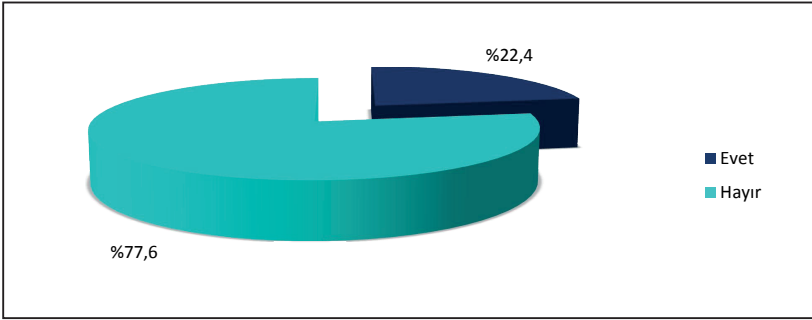
Şekil 17. Yararlanıcılara Ulaşmakta Sıkıntı Yaşadınız mı?

Yararlanıcılara ulaşma konusunda sıkıntı yaşayan yürütücülerin yaşadıkları sıkıntının nedenleri Tablo 4'te gösterilmiştir. Buna göre, proje ortaklarıyla yaşanan sorunlar bir kez daha karşımıza çıkmaktadır. Yürütücülere göre, proje ortakları potansiyel proje yararlanıcılarına ulaşma konusunda yeterli desteği vermemektedirler. Bunun dışında tespit edilen bazı potansiyel yararlanıcılar, proje içinde yer alan faaliyetlerden farklı faaliyetlere yönlendirildikleri için projede yer almak istememişlerdir. Ulaşılan bazı yararlanıcılar ise, faaliyetlere katılmaları karşılığında yürütücülerden para talep etmişlerdir.

Tablo 4. Yararlanıcılara Ulaşmakta Sıkıntı Yaşama Nedenleri

Hedef kitleye ulaşma konusunda ortaklardan yeterli desteğin alınmaması
Potansiyel yararlanıcılarının, aileleri tarafından proje faaliyetleri dışındaki faaliyetlere yönlendirilmeleri
Bazı potansiyel yararlanıcıların projede yer almak için ücret talep etmeleri

Şekil 18 proje yürütücülerinin projeler yürütülürken herhangi bir problem yaşayıp yaşamadıklarını analiz etmektedir. Buna göre yürütücülerin % 77,6'sı herhangi bir problem yaşamadıklarını, % 22,4'ü ise çeşitli problemlerle karşılaştıklarını ifade etmişlerdir. Araştırma bünyesinde ele alındığında % 22,4 değerlendirmeye alınması gereken bir orandır.



Şekil 18. Proje Süresince Problemler Yaşadınız mı?

SODES ETKİ ANALİZİ

2011

Yürütücülerin yaşadıkları problemler Tablo 5’te ifade edilmiştir.

Tablo 5. Proje Süresince Ne Tür Sorunlarla Karşılaştınız?

Başvuru formunda var olan belirli kalıplar yüzünden proje oluşturma aşamasında içeriğinin kısıtlanması

Kalifiye eğitmenin eksikliği

SODES projelerinin uygulandığı il sayısının artmasına paralel olarak il başına düşen proje sayısının azalması

Bütçede ulaşım giderlerine ayrılan pay yetersiz kalması

Uygulamalı eğitimin yetersiz kalması

SODES projelerinden en çok kamu kurumları faydalanmasının, başvuruda bulunan diğer kurumlar açısından eşitsizlik yaratması

Çocukların katılacağı projeler için ailelerden izin alma konusunda yaşanan problemler

Proje kapsamında atölye oluşturma konusunda problemlerin yaşanması

Yer tahsisi sorunlarının yaşanması

Bütçe kısmında yaşanan problemler

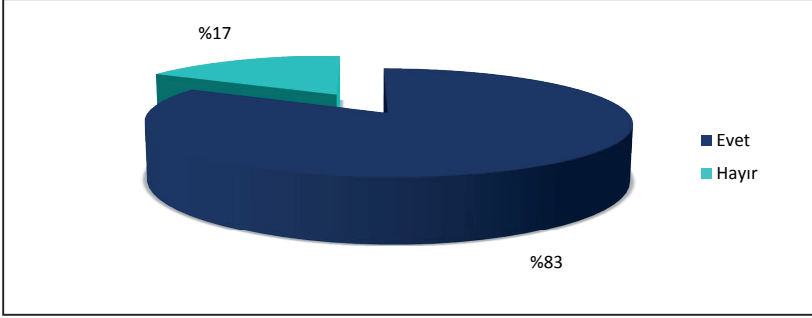
Faaliyetlerin bir kısmının yetersiz katılımcı sayısı ve fiziksel mekan bulunamamasından dolayı gerçekleştirilememesi

Proje yararlanıcılarının proje faaliyetlerine devamlılık sağlayamaması

Ödemelerin gecikmesi

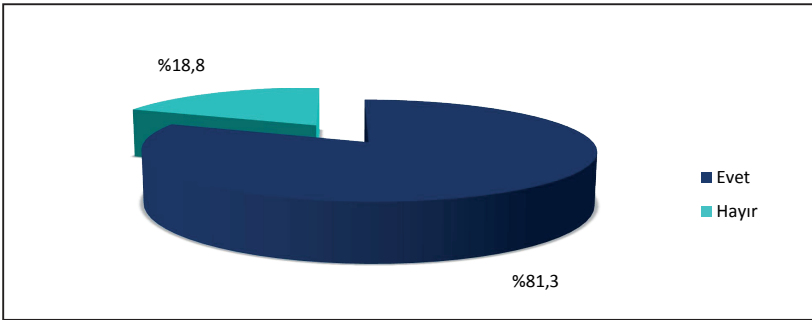
Servis sıkıntısından dolayı uzakta oturan faydalanıcıların yararlanamaması

Araştırmada SODES projelerinin çarpan etkisi diğer proje ve çalışmalara etkisi açısından analiz edilmiştir. Şekil 19, SODES programı kapsamında uygulanan projelerin % 83’ünün, başka projelerin şekillenmesinde etkili olduğunu göstermektedir. Elde edilen bulgulara göre, SODES uygulandığı ilçelerde başka projeler ve çalışmaların şekillenmesine önemli ölçüde katkı sağlamaktadır.



Şekil 19. Uygulanan Projelerin Diğer Projelere Katkısı Oldu mu?

Şekil 20 SODES projelerinin sürdürülebilirliği ile ilgili bilgi vermektedir. Yürütücülerin % 81,3'ü SODES projelerinin sürdürülebilir olduğunu ifade etmektedir. Buna karşın % 18,7'si ise sürdürülebilir olmadığını belirtmiştir. Projelerin sürdürülebilir olmamasının nedenleri Tablo 6'da açıklanmıştır.



Şekil 20. SODES Projeleri Sürdürülebiliyor mu?

SODES ETKİ ANALİZİ

2011

Tablo 6'da, SODES projelerinin sürdürülebilir olmama nedenleri, yararlanıcıların verdikleri cevaplar çerçevesinde kategorize edilmiştir.

Tablo 6. Projeler Neden Sürdürülemiyor?

Projelerin uygulama sürelerinin kısa olması

Denetim mekanizmasının zayıf olması

Uygulanan her istihdam projesinin faydalanıcılara iş imkanı sağlamaması

Proje sonlandığında devamının gelmemesi

Proje sonlandığı için yararlanıcıların mağdur olması

3.1.2 İstihdam Bileşeni

İstihdam bileşeni soruları başlığı altında istihdam bileşeni proje yürütücülerine, o bileşenin özelliklerine, amacına ve faaliyetlerine uygun spesifik sorular yöneltilmiştir. İstihdam bileşenine ilişkin bulgular aşağıdaki tabloda gösterilmektedir.

17 istihdam projesinde;

- ✓ Toplam 757 kişiye mesleki eğitim verildi.
- ✓ Toplam yararlanıcıların % 55,2 erkek ; % 44,8 kadın'dır
- ✓ Toplam istihdam edilen erkek sayısı 263 ; kadın sayısı 169'dur
- ✓ Toplam iş kuran kadın sayısı 2
- ✓ Toplam 12 proje, süresinin devam etmesini istemektedir.
- ✓ Toplam 11 proje kapsamında atölye kurmuştur ve atölyelerin tamamının amacına hizmet ettiği düşünülmektedir.

17 istihdam projesinde toplam 757 kişiye mesleki eğitim verilmiştir ancak istihdam edilen kadınların sayısı erkeklerin sayısından az olması dikkat çekmektedir. Kurulan atölyelerin hala amacına hizmet ediyor olması projelerin sürdürülebilirliğini kanıtlamaktadır.

3.1.3. Sosyal İçerme Bileşeni

Sosyal içerme bileşeni proje yürütücülerine yöneltilen sorular değerlendirildikten sonra aşağıdaki bulgulara ulaşılmıştır.

- 21 Sosyal İçerme Projesinde;
- ✓ Toplam 66.194 kişiye ulaşıldı.
- ✓ Seminerlerin tamamının amacına hizmet ettiği düşünülmektedir.
- ✓ Toplam 7 proje kapsamında ayrı bir merkez kurulmuştur ve kurulan merkezlerin tamamının amacına hizmet ettiği düşünülmektedir.

Sosyal içerme projelerinde ulaşılan kişi sayısı oldukça yüksektir. Kurulan merkezlerin ve seminerlerin projenin amacına hizmet etmesi projelerin sürdürülebilirliğinin kanıtı olarak ortaya konulabilir.

3.1.4. Kültür, Sanat ve Spor Bileşeni

Kültür, Sanat ve Spor Bileşeni ile ilgili sorular aşağıdaki tabloda gösterilmiştir.

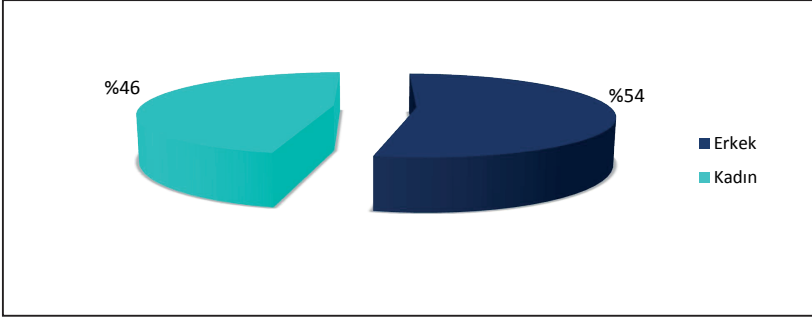
- 11 Kültür, Sanat ve Spor Projesinde;
- ✓ Toplam 50.847 kişiye ulaşıldı.
- ✓ Hedeflenen sayılara ulaşılabildi mi ? Evet 10 ; Hayır 1
- ✓ Toplam 10 proje kapsamında ayrı bir tesis kurulmuştur ve kurulan tesislerin tamamının amacına hizmet ettiği düşünülmektedir.

Kültür, sanat ve spor projelerinde toplam 50.847 kişiye ulaşılmıştır. Proje kapsamında kurulan tesislerin projelerin amacına hizmet ediyor olması projelerin sürdürülebilirliğinin bir göstergesi olarak kabul edilebilir.

3.2. Yararlanıcı Anketi

3.2.1. Genel Sorular

Araştırma örnekleminin temsiliyetinin sağlanması açısından yararlanıcıların cinsiyet dağılımları eşit alınmaya çalışılmıştır. Araştırmaya katılan yararlanıcıların % 46'sı kadın, %54'ü erkektir.



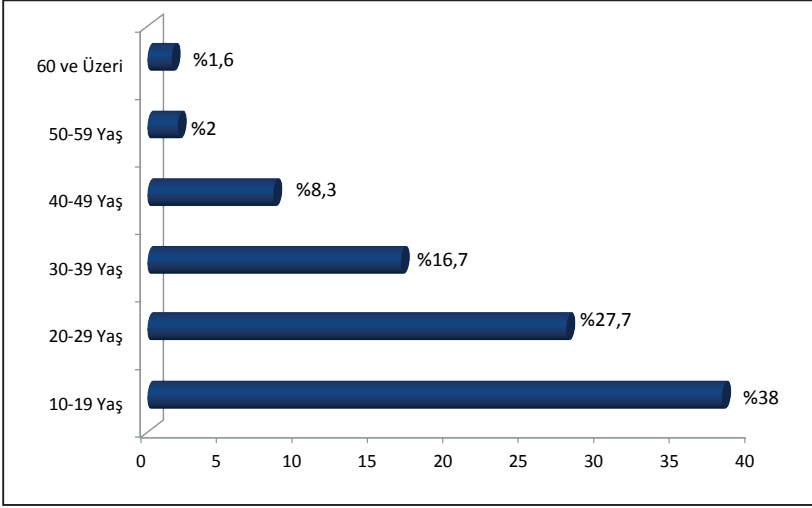
Şekil 21. Yararlanıcıların Cinsiyet Dağılımları

Şekil 22 araştırmaya katılan yararlanıcıların yaş dağılımlarını göstermektedir. Görüşmeye katılan yararlanıcılar içinde '30 yaş altı' yararlanıcıların oranı yaklaşık % 65 civarındadır. '30 yaş üstü' yararlanıcıların oranı ise % 28,6'dır.

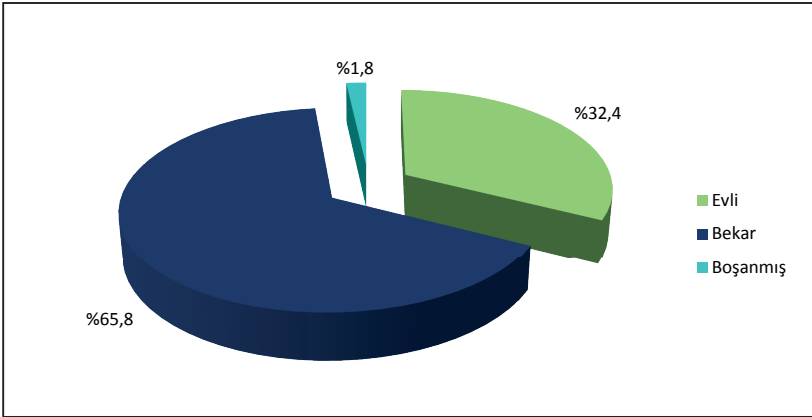
Şekil 23 yararlanıcıların medeni durumlarını göstermektedir. Buna göre araştırmaya katılanların % 65,8'i bekar, % 1,8'i boşanmış, % 32,4'ü evlidir. Şekil 23'e bakarak SODES projelerinden bekarların daha fazla yararlandığı söylenebilir.

SODES ETKİ ANALİZİ

2011



Şekil 22. Yararlanıcıların Yaş Dağılımları

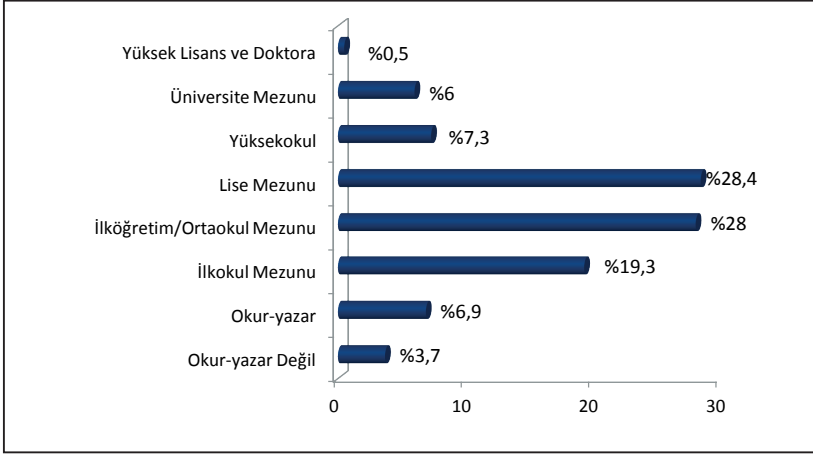


Şekil 23. Yararlanıcıların Medeni Durumları

SODES ETKİ ANALİZİ

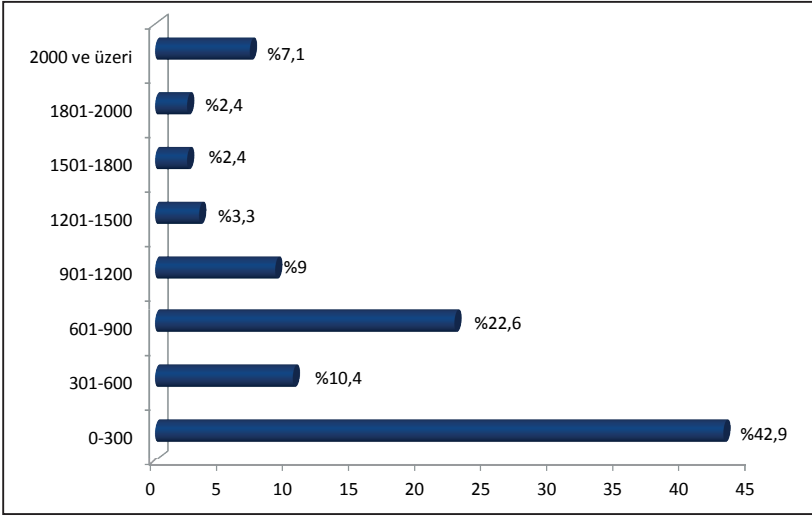
2011

Yararlanıcıların % 86,3 gibi neredeyse tamamına yakın bir bölümü lise ve lise altı eğitime sahiptir. Yoğunlaşma lise ve ortaokul düzeyinde eğitime sahip olanlarda görülmektedir. Yüksek lisans ve doktora eğitimi almış olanların oranı oldukça azdır.



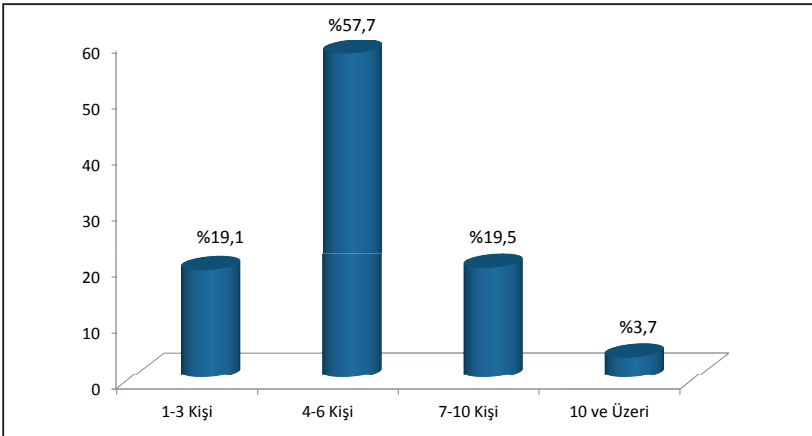
Şekil 24. Yararlanıcıların Eğitim Durumları

Şekil 25 yararlanıcıların gelir seviyelerini toplam aylık gelirleri üzerinden göstermektedir. Katılımcıların gelir seviyelerine bakıldığında, '600 TL' ve altı gelire sahip olanların oranı % 53.3'ü bulmaktadır. Yararlanıcıların gelir durumlarının, SODES projelerinin hedef kitlesi olan dezavantajlı grupları yansıttığı söylenebilir.



Şekil 25. Yararlanıcıların Toplam Aylık Gelirleri

Şekil 26 yararlanıcıların hanelerinde yaşayan kişi sayısını göstermektedir. Araştırmaya katılan yararlanıcıların % 57,7'sinin hanesinde '4-6 kişi' yaşamaktadır. Hanelerinde '1-3 kişi' olan yararlanıcılar, en düşük orana sahiptir (% 19,1). SODES projelerinden yararlananların yarısından fazlasının çok çocuklu ailelerden oluştuğu söylenebilir.

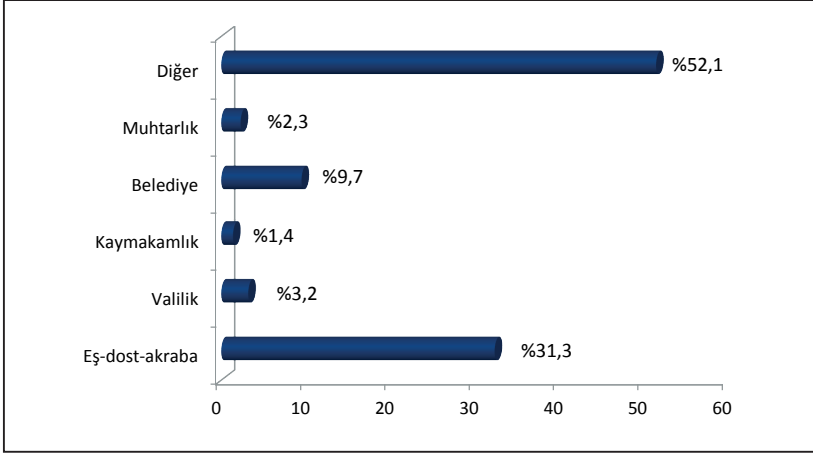


Şekil 26. Yararlanıcıların Hanelerinde Yaşayan Kişi Sayısı

SODES ETKİ ANALİZİ

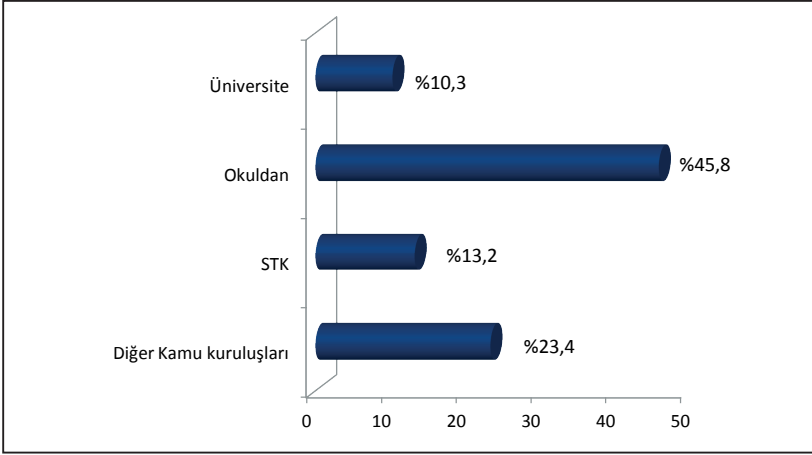
2011

SODES projelerine görüşmeciler genellikle ‘eş-dost-akraba’ aracılığıyla duyduklarını belirtmişlerdir. Valilik, kaymakamlık, belediye ve muhtarlığın dışındaki ‘diğer kamu kuruluşları’ da yararlanıcılar tarafından ifade edilmiştir.



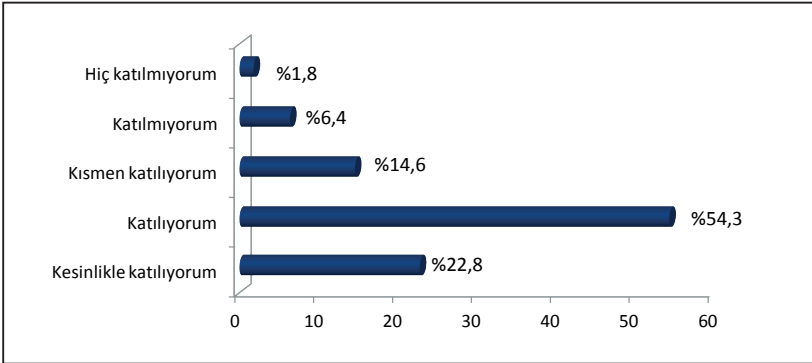
Şekil 27. SODES Projelerini İlk Kimden Duydunuz?

‘SODES projelerini ilk kimden duydunuz?’ sorusuna ‘diğer’ cevabını verenlerin belirttikleri kurumlar Şekil 28’de gösterilmiştir. Diğer seçeneğini belirtenlerin açılımına bakıldığında % 46,06’lık oranla ‘okul’ların ilk sırada yer aldığı görülmüştür. Okulları ‘diğer kamu kuruluşları’, ‘STK’ ve ‘üniversiteler’ takip etmektedir.



Şekil 28. Diğer Şıkkımı Belirtenler.

Şekil 29’da, SODES projelerinin görünürlüğü analiz edilmiştir. Buna göre, yararlanıcıların büyük bir kısmı (% 77,1) SODES projelerinden herkesin kolaylıkla haberdar olabileceğini belirtmiştir. ‘Kısmen katılan’, ‘katılmayan’ ve ‘hiç katılmayan’ ların oranı ise % 22,8’dir. Bu bulgu SODES projelerinin yarısından fazlasının görünürlük açısından herhangi bir problemi olmadığını göstermektedir.

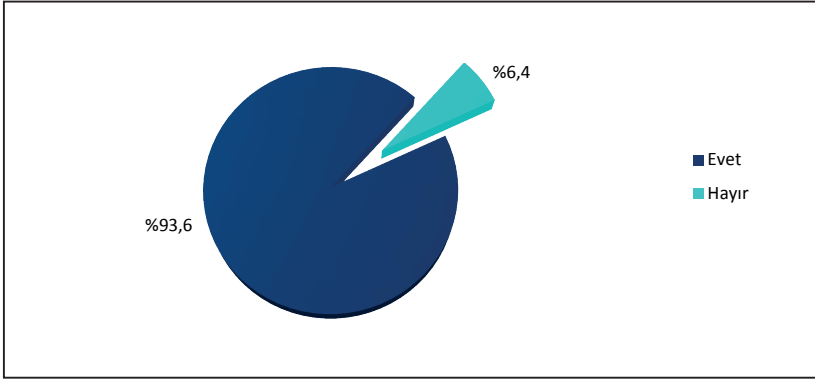


Şekil 29. SODES Projelerinden Herkes Kolaylıkla Haberdar Olur

SODES ETKİ ANALİZİ

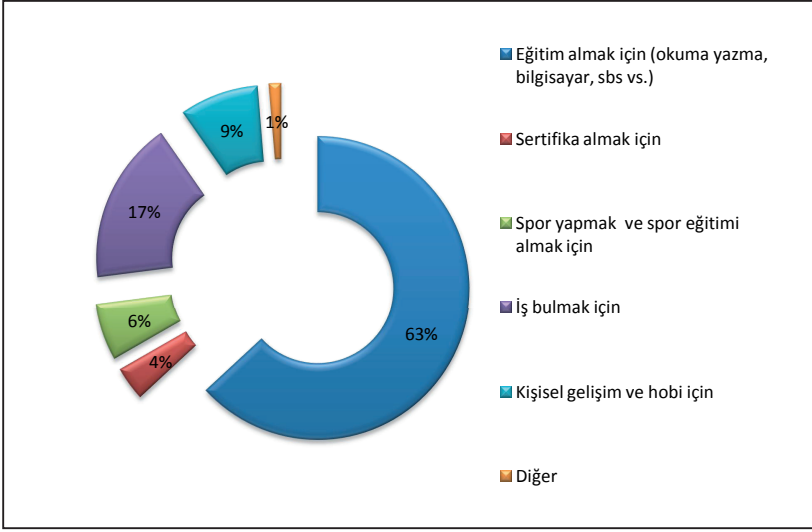
2011

SODES projelerinin görünürlüklerinin analiz edildiği başka bir yargı da aşağıdaki şekilde karşımıza çıkmaktadır. Buna göre, araştırmaya katılan yararlanıcıların % 93,6'sı, SODES projesinde yer aldığından çevresindekilerin haberinin olduğunu belirtmiştir. % 6,4'lük bir kesim ise SODES projesinde yer aldığından çevresindeki insanların haberinin olmadığını ifade etmiştir. Bu bulgulara göre, yararlanıcıların çok büyük bir kısmının, yer aldığı SODES projesinden yakın çevresi haberdar olmuştur.



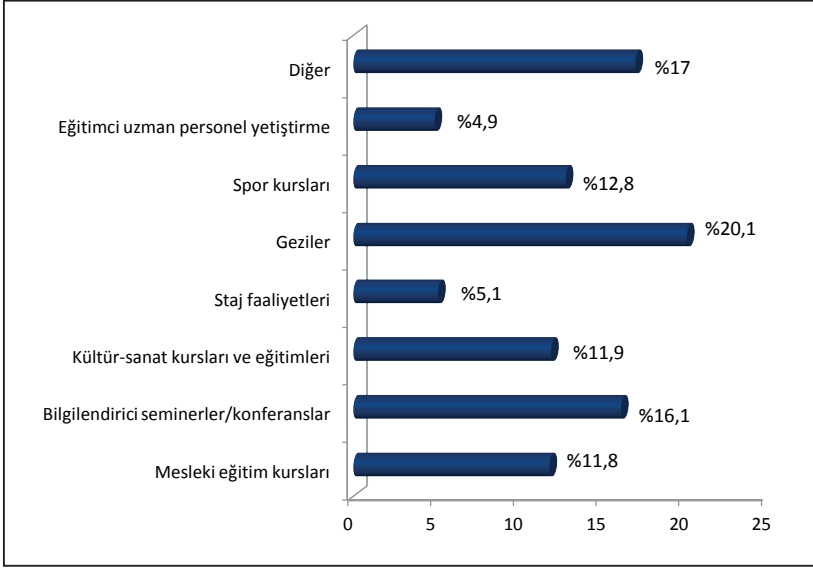
Şekil 30. SODES Projesinde Yer Aldığımdan Çevremdeki İnsanların Haberi Oldu

Şekil 31'de, yararlanıcıların SODES projesinde yer almak istemelerinin nedenleri araştırılmıştır. Araştırmaya katılan yararlanıcıların büyük bir bölümü (% 63) 'eğitim almak' amacıyla SODES projelerinde yer almak istediklerini ifade etmişlerdir. Bunu % 17,3'lük bir oranla 'iş bulmak için' yer almak isteyenler izlemektedir. Kişisel gelişim ve sportif faaliyetlere katılmak amacıyla projelere dahil olanların oranı ise % 14,6'dır. Sertifika almak için katılanların oranı % 3,6 iken, diğer sebeplerden dolayı yer alanların oranı % 1,3'tür.



Şekil 31. Yararlanıcıların SODES Projelerinde Yer Almak İstemelerinin Nedenleri

Şekil 32 yararlanıcıların SODES projeleri kapsamında katıldıkları faaliyetleri göstermektedir. Buna göre ilk sırayı % 20,1'lik bir oranla 'geziler' almaktadır. Sonra sırasıyla 'bilgilendirici seminerler', 'spor kursları', 'kültür sanat kursları', 'mesleki eğitim kursları' ve 'staj' faaliyetleri izlemektedir. 'Diğer' seçeneğinin açılımı Tablo 7'de verilmiştir.



Şekil 32. Yararlanıcıların SODES Projesi Kapsamında Katıldıkları Faaliyetler

Katıldıkları faaliyetlerde ‘diğer’ seçeneğini işaretleyenler bilgisayar kursu, konser, sinema ve okul kurslarına katıldıklarını belirtmişlerdir.

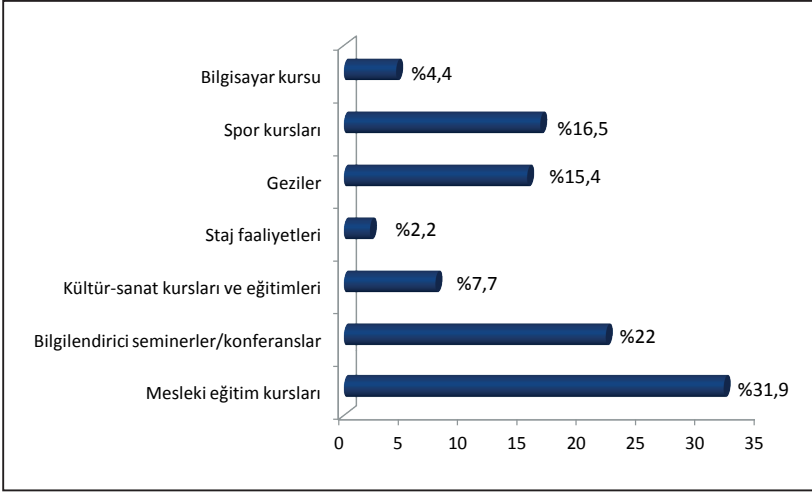
Tablo 7. Katıldıkları Faaliyetlerde Diğer Şikkını İşaretleyenlerin Katıldıkları Faaliyetler Bilgisayar Kursu

Konser

Sinema

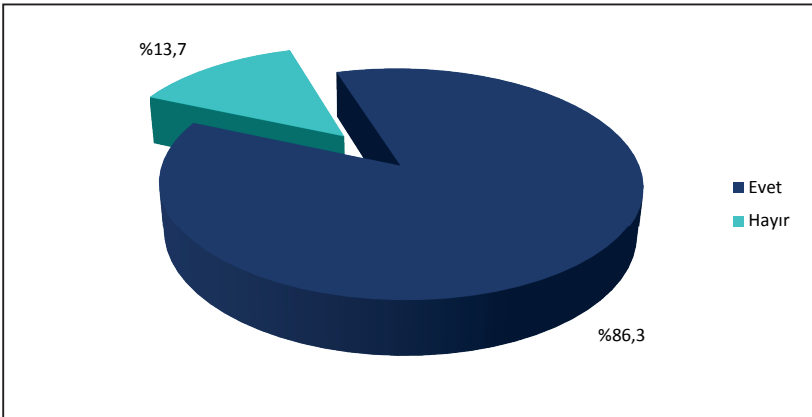
Okul Kursları

Araştırmaya dahil olan yararlanıcıların katıldıkları SODES projelerinin hayatlarına herhangi bir farklılık getirip getirmediğini tespit edebilmek adına, yararlanıcılara ‘SODES projesinden önce katıldığımız faaliyet ya da faaliyetler var mı?’ sorusu yöneltilmiş, evet cevabını verenlere de katıldıkları faaliyetler sorulmuştur. Katılımcıların yarısından fazlası SODES programında yer alan projelerin faaliyetlerinden olan ‘mesleki eğitim kursları’, ‘bilgilendirici seminerler/konferanslar’ ve ‘kültür-sanat ve spor’ kurslarına katıldıklarını belirtmişlerdir.



Şekil 33. Yararlanıcıların Daha Önce Katıldıkları Faaliyetler

Bu araştırmada, SODES projelerine katılan yararlanıcıların gözünden projelerin değerlendirilmesi oldukça önemli bir noktayı oluşturmaktadır. Bu kapsamda katılımcılara yer aldıkları projelerin, beklentilerini karşılayıp karşılamadığı sorulmuştur. Buna göre, % 86,3'ü katıldıkları projenin beklentilerini tam olarak karşıladığını ifade ederken, % 13,7'si karşılamadığını belirtmiştir.

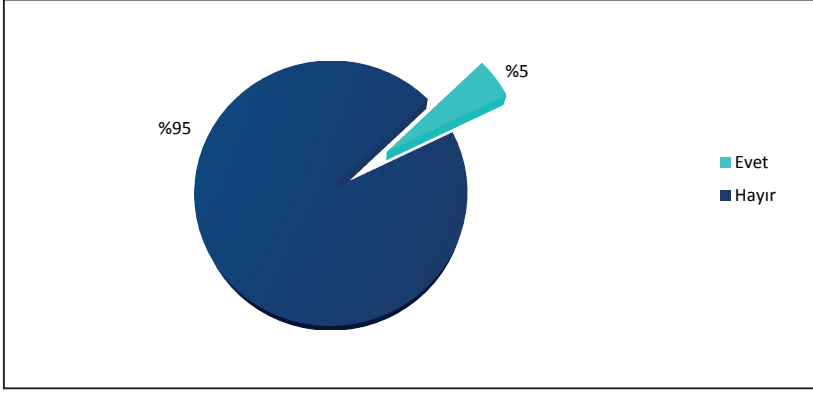


Şekil 34. Katıldığınız SODES Projesi Beklentilerinizi Tam Olarak Karşıladı mı?

SODES ETKİ ANALİZİ

2011

Yararlanıcıların yer aldıkları projelerde karşılaştıkları problemler Şekil 35'te gösterilmiştir. Elde edilen verilerde, yararlanıcıların büyük bir çoğunluğu (% 95), herhangi bir problemle karşılaşmadıklarını ifade etmişlerdir ancak araştırma kapsamında problem yaşayan %5'lik oranın, yaşadığı problemlerin analizi aşağıdaki tabloda yapılmıştır.



Şekil 35. Katıldığınız SODES Projesinde Herhangi Bir Problemle Karşılaştınız mı?

Tablo 8. SODES Projelerinde Yararlanıcıların Karşılaştıkları Problemler

Verilen sertifikaların iş bulma sürecinde faydalı olmaması

Bazı projelerde kursiyerlerin kitap ücreti vermesi

Sertifikaların geç verilmesi

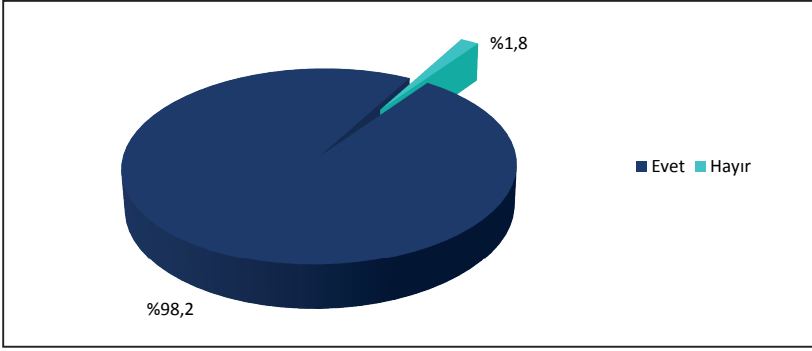
Kursla okul zamanının çakışması

Kursiyerlerin kursa katılım ücretlerini geç almaları

Yararlanıcıların yaşadıkları ulaşım sorunları

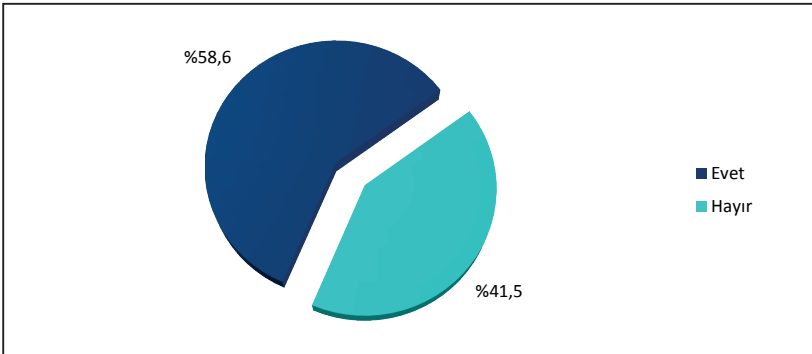
Projede yer alan eğitmenler tarafından yeterli desteğin sağlanamaması

Şekil 36'da, yararlanıcıların % 98,2'si katıldığı SODES projesinin devam etmesinden memnuniyet duyacağını, % 1,8'i ise devam etmemesinin daha uygun olacağını belirtmiştir.



Şekil 36. Katıldığınız SODES Projesinin Devam Etmesini İster miydiniz?

Şekil 37 SODES projelerinin yeterlilik algısını değerlendirmektedir. Katılımcıların % 58,6'sı katılım sağladıkları SODES projelerinin sürelerini yeterli bulurken, % 41,5 gibi azımsanamayacak bir oranda da proje süresinin yeterli olmadığını vurgulayan yararlanıcı tespit edilmiştir. Ancak, katılımcıların % 98,2'si katıldıkları projenin devam etmesini isterken aynı zamanda da projenin süresini yeterli görmeleri dikkate değer bir bulgudur. Ankette yararlanıcıların verdiği cevaplara göre, hem projelerin sürelerini yeterli bulanlar hem de bulmayan yararlanıcılar, projelerin devamından duyacakları memnuniyeti dile getirmişlerdir. Katıldıkları projenin süresini yeterli görenlerin çoğu, projede yer almayan potansiyel yararlanıcıların da projede yer almalarını istedikleri için projelerin devam etmesini istemektedirler.

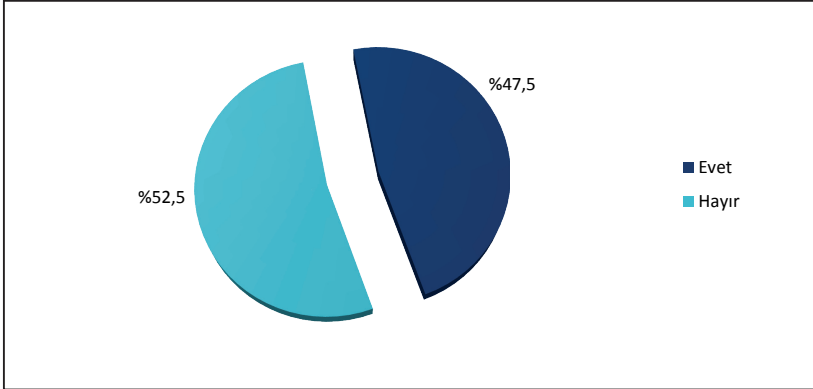


Şekil 37. Katıldığınız SODES Projesinin Süresi Yeterli miydi?

3.2.2 Yararlanıcı Anketi - İstihdam Bileşeni

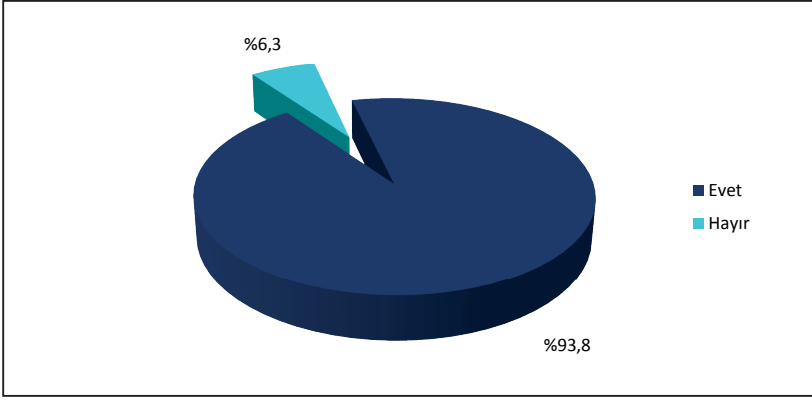
Bu bölümde, istihdam bileşeni kapsamındaki projelere katılan yararlanıcılara yönelik spesifik sorular sorulmuştur. SODES programının 'istihdam' bileşeni ile ilgili projeler istihdam edilebilirliğin sağlanması, meslek edindirme ve gelir getirci faaliyetlerin geliştirilmesini amaçlamaktadır. Yararlanıcılara, istihdam bileşeninin bu üç amacının değerlendirilmesi ile ilgili çeşitli sorular yöneltilmiştir.

Araştırmaya katılan yararlanıcıların SODES projesi öncesi iş/çalışma deneyimi, katılım sağlanan projenin istihdama katkısını tespit edebilmek için analiz edilmiştir. Buna göre yararlanıcıların yarısından biraz fazlasının (% 52,5) herhangi bir çalışma deneyiminin olmadığı gözlemlenmiştir.



Şekil 38. SODES Projesinden Önce Çalışıyor muydunuz?

Şekil 39 yararlanıcıların katıldıkları SODES projelerinin mesleki gelişimlerine katkı sağlayıp sağlamadığını göstermektedir. Katıldığı SODES projesinin mesleki gelişime katkısı olduğunu söyleyenlerin oranı % 93,8'dir. Araştırmaya katılanların yalnızca % 6,3'ü katıldıkları projenin mesleki gelişimlerine herhangi bir katkı sağlamadığını ifade etmiştir.



Şekil 39. Katıldığınız SODES Projesi Mesleki Gelişiminize Katkı Sağladı mı?

Tablo 9. Projenin Yararlanıcıların Mesleki Gelişimine Katkı Sağlamamasının Nedenleri

Bazı yararlanıcıların eğitimin başında elenmeleri

Yararlanıcıların eğitimlere yeteri kadar vakit ayıramaması

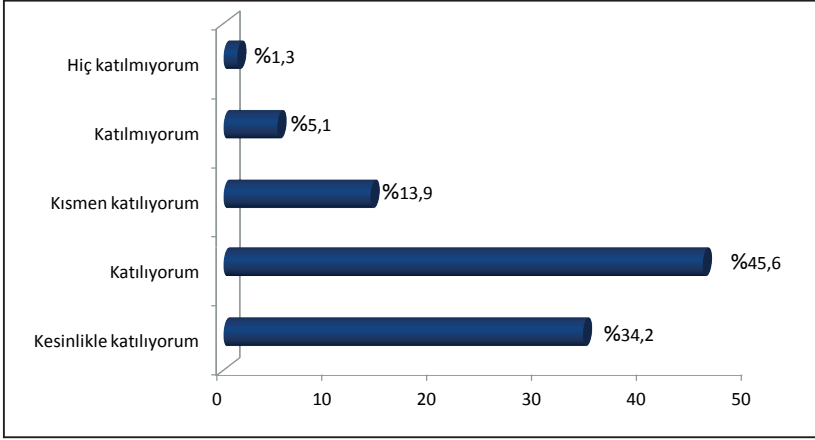
Bazı yararlanıcıların mesleki eğitim kurslarına uyum problemi yaşamaları

Projelerin yararlanıcıların mesleki gelişimlerine katkı sağlamamasının nedenleri yukarıdaki tabloda ifade edilmiştir. Bazı yararlanıcılar, eğitimcilerin yaptığı ön elemelerde elendikleri için eğitime katılma hakkından mahrum kaldıklarını belirtmiştir. Mesleki eğitim programlarına ilk kez katılım sağlayan yararlanıcılar ise, kurslarda yaşadıkları uyum problemlerini dile getirmişlerdir. Bu bulgudan yararlanıcıların katılım sağlayacakları kurslardan önce oryantasyona tabi tutulmalarının gerekmediğini ortaya koymaktadır.

Bu soruda yararlanıcıların, 'SODES'ten edindiğim bilgi ve beceriler meslek edinmeye katkı sağladı' yargısını değerlendirmeleri istenmiştir. Bu yargıya katılanların oranı % 79,8'dir. Yararlanıcıların % 13,9'u 'kısmen katıldıklarını' ifade etmişlerdir. Katılımcıların yalnızca % 6,4'ü projelerin meslek edinmelerinde herhangi bir katkısının olmadığını belirtmiştir.

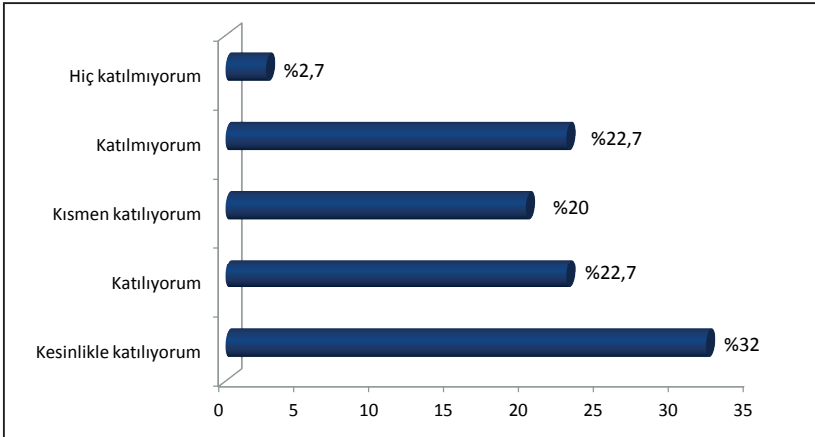
SODES ETKİ ANALİZİ

2011



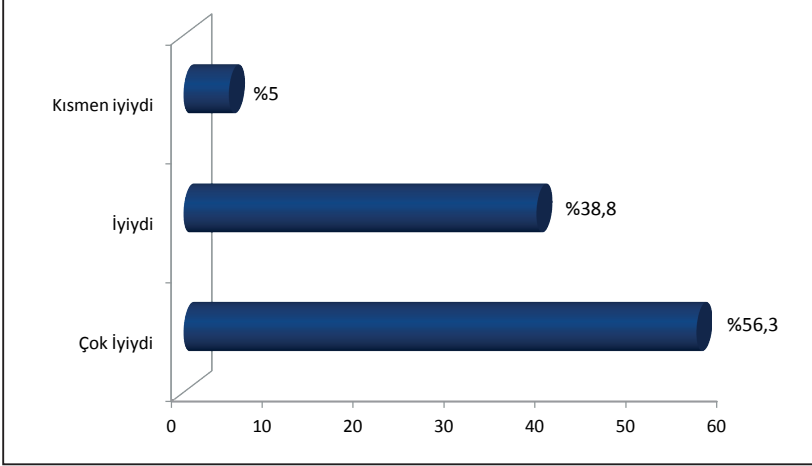
Şekil 40. SODES’den Edindiğim Bilgi ve Beceriler Meslek Edinmeme Katkı Sağladı

Etki analizi kapsamında yararlanıcıların katıldıkları istihdam projelerinin, istihdama katkısı analiz edilmiştir. Şekil 41’e göre, ‘SODES projesinden elde ettiğim bilgi ve beceriler iş bulmama yardımcı oldu’ diyenlerin oranı % 54,7’dir. Araştırmaya katılanların % 20’si bu görüşe kısmen katıldıklarını, % 25,4’ü ise katılmadıklarını ifade etmiştir.



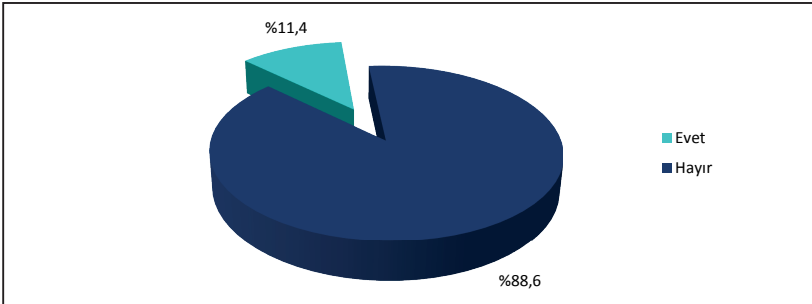
Şekil 41. Katıldığım SODES Projesi İş Bulmama Yardımcı Oldu

Şekil 42’de, yararlanıcılara katıldıkları mesleki eğitim kurslarını değerlendirmeleri istenmiştir. Mesleki eğitim kurslarının kalitesinden memnun kalanların oranı % 95,1, memnun kalmayanların oranı ise % 5’tir. Araştırmaya katılan yararlanıcıların büyük bir çoğunluğu SODES programı kapsamında verilen mesleki eğitim kurslarından memnun kalmıştır.



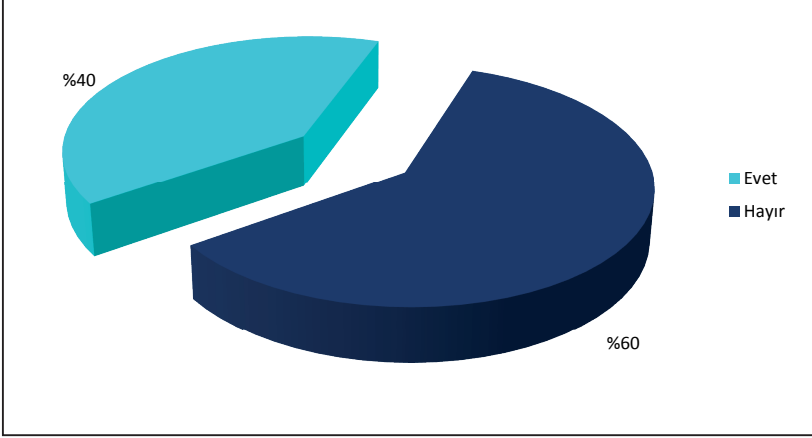
Şekil 42. SODES Projesi Kapsamında Katıldığımız Mesleki Eğitim Kurslarının Kalitesini Nasıl Değerlendiriyorsunuz?

Şekil 43 ‘istihdam’ projelerine katılan yararlanıcılar arasında mikro kredi/sermaye desteğinden yararlananların oranını göstermektedir. Yararlanıcıların % 11,4’ü mikro kredi/sermaye desteği almış, % 88,6’sı ise bu kapsamda herhangi bir maddi destekten faydalanmamıştır.



Şekil 43. SODES Projesi Kapsamında Mikro Kredi/Sermaye Desteği Aldınız mı?

Şekil 44'te, mikro kredi/sermaye desteği alan yararlanıcılara, aldıkları maddi desteğin yeterli olup olmadığı sorulmuştur. Yararlanıcıların % 60'ı aldıkları mikro kredi desteğini yeterli bulmadığını belirtmiş, % 40'ı ise yeterli olduğunu ifade etmiştir.

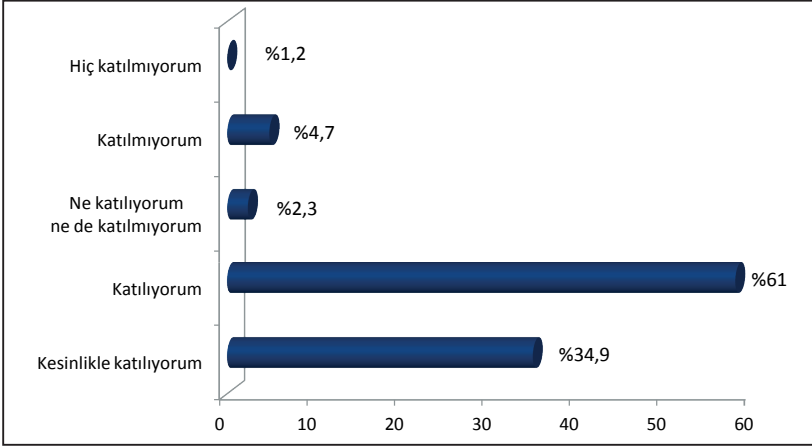


Şekil 44. Aldığınız Mikro Kredi Desteği Yeterli Oldu mu?

3.2.3. Yararlanıcı Anketi - Sosyal İçerme Bileşeni

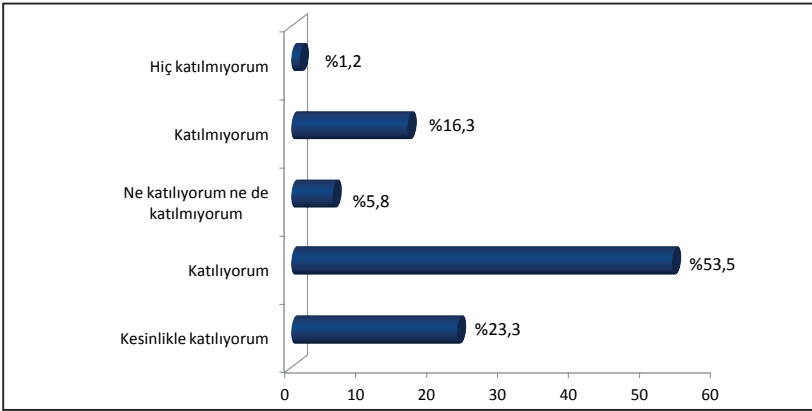
SODES programının 'sosyal içerme bileşeni', ilgili ilde yoksulluğun azaltılması, sosyal yardım alan yoksul kesimin kendi geçimini temin edecek duruma getirilmesine destek olunması, yaşlı, özürlü, kadın ve çocuklar gibi toplumun öncelikli kesimlerinin yaşam standartlarının yükseltilmesi, bunlara götürülen hizmetlerin kalitesinin artırılması ve toplumsal bütünlüğün sağlanması amacıyla yönelik projeleri desteklemektedir. Sosyal içerme bileşeni kapsamındaki projelere katılan yararlanıcılara yukarıda sayılan spesifik amaçların değerlendirilmesine ilişkin sorular yöneltilmiştir.

'Sosyal içerme' bileşeni kapsamında yararlanıcılar çeşitli bilgilendirme/bilinçlendirme faaliyetlerine katılım sağlamışlardır. Şekil 45, bu faaliyetlerin yararlanıcıların kişisel gelişimlerine sağladığı katkıyı değerlendirmektedir. Buna göre yararlanıcılardan % 91,9'u bilgilendirme/bilinçlendirme faaliyetlerinden memnunken, memnun kalmayanların oranı (% 5,9) oldukça düşüktür.



Şekil 45. SODES Projesi Kapsamında Katıldığım Bilgilendirme/Bilinçlendirme Faaliyetleri Kişisel Gelişimime Katkı Sağladı

Şekil 46 yararlanıcıların katılım sağladıkları bilgilendirme/bilinçlendirme faaliyetlerinin aile ve yakın çevrelere herhangi bir katkısının olup olmadığını analiz eden bir çarpan etkisi değerlendirmesi yapmaktadır. Buna göre, yararlanıcıların çoğu (% 76,8) proje kapsamında katıldıkları bilgilendirme/bilinçlendirme faaliyetlerinin aile ve çevreye katkı sağladığını belirtmiştir. % 17,5'i ise bilgilendirme/bilinçlendirme faaliyetlerinden çevrelere katkı sağlamadığını söylemiştir.

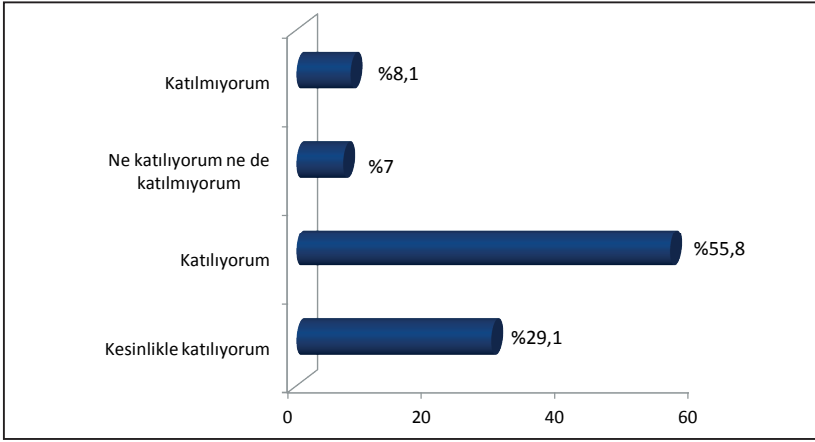


Şekil 46. SODES Projesi Kapsamında Katıldığım Bilgilendirme/Bilinçlendirme Faaliyetleri Aileme/Çevreye Katkı Sağladı

SODES ETKİ ANALİZİ

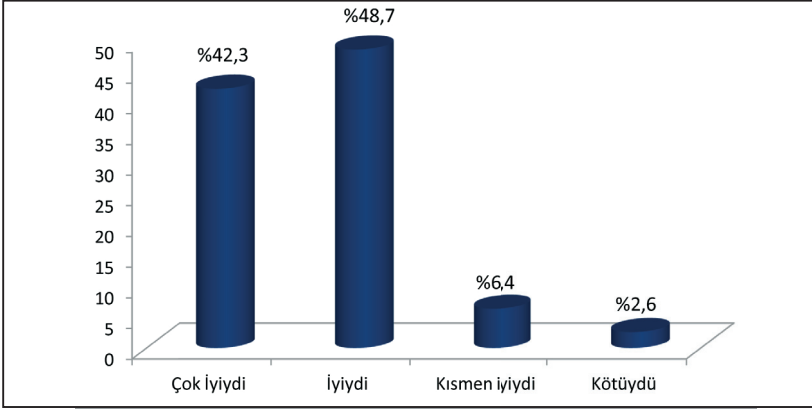
2011

Şekil 47 sosyal içerme projelerinin amaçlarından biri olan ‘toplumsal bütünleşme’nin sağlanması ile ilgili bir yargıyı içermektedir. Elde edilen bulgulara göre, araştırmaya katılan yararlanıcıların büyük bir çoğunluğu (% 84,9) katıldıkları SODES projesinin toplumsal yaşama katılımlarında faydalı olduğunu belirtmiştir. Yararlanıcıların % 7’si kararsız kalırken, % 8,1’i ise bu görüşe katılmadıklarını ifade etmiştir.



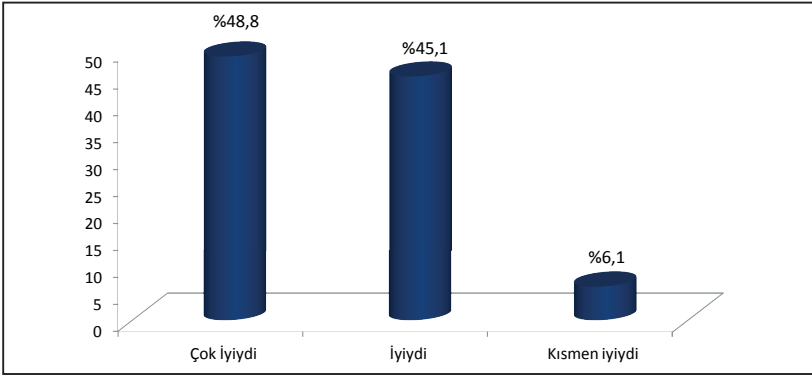
Şekil 47. SODES Projesi Toplumsal Yaşama Katılımında Faydalı Oldu

Şekil 48 proje kapsamında verilen seminer ve konferansların genel bir değerlendirilmesini ortaya koymaktadır. Projeler bünyesinde düzenlenen seminer ve konferansların kalitesi büyük bir çoğunlukla ‘çok iyi’ ve ‘iyi’ olarak değerlendirilmiştir. % 6,4’ü ‘kısmen iyi’ bulurken % 2,6’sı ise ‘kötü’ olarak nitelendirmiştir.



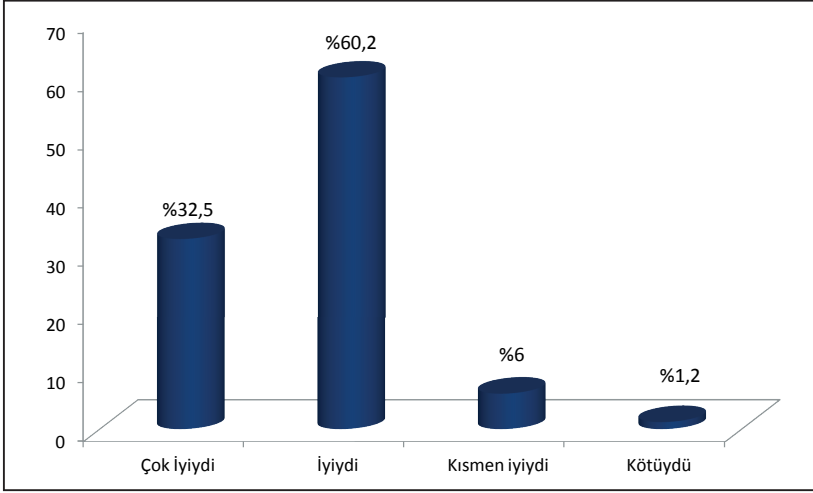
Şekil 48. Proje Bünyesinde Verilen Seminer ve Konferansların Kalitesini Nasıl Değerlendiriyorsunuz?

Proje kapsamında düzenlenen eğitimlerin kalitesi büyük bir çoğunluk tarafından (% 93,9) ‘çok iyi’ ve ‘iyi’ olarak değerlendirilmiştir. Araştırmaya katılan yararlanıcılar arasından eğitimlerin kalitesini ‘kötü’ ve ‘çok kötü’ olarak değerlendiren olmamıştır. Yalnızca % 6,1’lik bir oran ‘kısmen iyi’ olarak değerlendirmiştir.



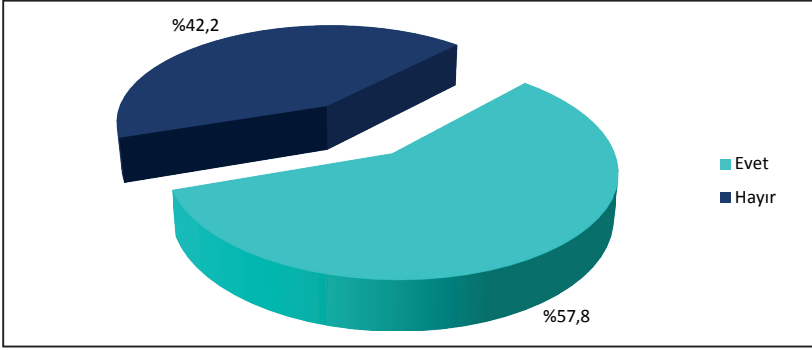
Şekil 49. Projede Verilen Eğitimlerin Kalitesini Nasıl Değerlendiriyorsunuz?

Şekil 50’de, araştırma kapsamında eğitimlerde kullanılan fiziksel mekanlar değerlendirilmiştir. Elde edilen verilere göre, yararlanıcıların % 92,7’si, eğitimlerin verildiği mekanların kalitesi ve donanımı ‘çok iyi’ ve ‘iyi’ olarak değerlendirmektedir. % 6’sı ‘kısmen iyi’, % 1,2’si ise ‘kötü’ olarak nitelendirmiştir.



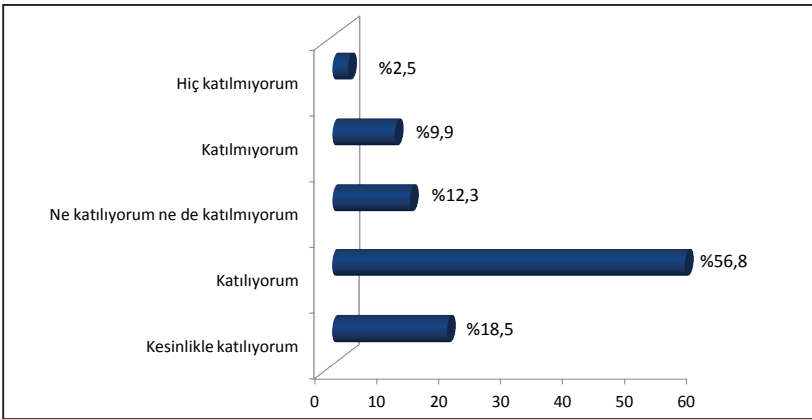
Şekil 50. Proje Kapsamında Eğitimlerin Verildiği Mekanların Kalitesini ve Donanımını Nasıl Değerlendiriyorsunuz?

‘Yaşlı’, ‘engelli’, ‘kadın’ ve ‘çocuklar’ gibi toplumun öncelikli ve dezavantajlı kesimlerinin yaşam standartlarının yükseltilmesine yönelik projelerden oluşan ‘sosyal içerme’ bileşeni kapsamındaki projelerin mekanlarının engelliler için uygun olup olmadığı önem arz etmektedir. Bu yüzden, katılımcılardan proje faaliyetlerinin gerçekleştirildiği fiziksel mekanların koşullarının engelliler için uygun olup olmadığını değerlendirmeleri istenmiştir. Ortaya çıkan sonuçlar oldukça çarpıcıdır. Her ne kadar, proje faaliyetlerinin gerçekleştirildiği fiziksel mekanlar ‘iyi’ ve ‘çok iyi’ olarak belirtilse de, katılımcıların neredeyse yarısına yakın bir kısmı (% 42,2) proje mekanlarının engelliler için uygun olmadığı görüşündedir. Bu bulgu, proje yürütücüleri ve sorumluları açısından dikkatle ele alınması gereken bir konu olarak karşımıza çıkmaktadır.



Şekil 51. Proje Faaliyetlerinin Gerçekleştiği Fiziki Mekanın Koşulları Engelliler için Uygun muydu?

'Sosyal içerme' bileşeni kapsamındaki projelerin amaçlarından birisi de 'toplumun öncelikli kesimlerinin yaşam standartlarının yükseltilmesi'dir. Bu kapsamda, yararlanıcılardan 'katıldığım SODES projesinin yaşam standartlarımın yükselmesine katkısı oldu' yargısını değerlendirmeleri istenmiştir. Elde edilen verilere göre, sosyal içerme projelerine katılanların % 75,3'ü, projenin yaşam standartlarının yükselmesine katkı sağladığını belirtirken, % 12,3'ü kararsız kalmıştır. % 12,4'ü ise projelerin yaşam standartlarını yükseltmediğini belirtmiştir. % 24,7'yi oluşturan kararsızlar ve katılmayanlar, proje değerlendirme ekibi tarafından göz önünde bulundurulması gereken bir orandır.

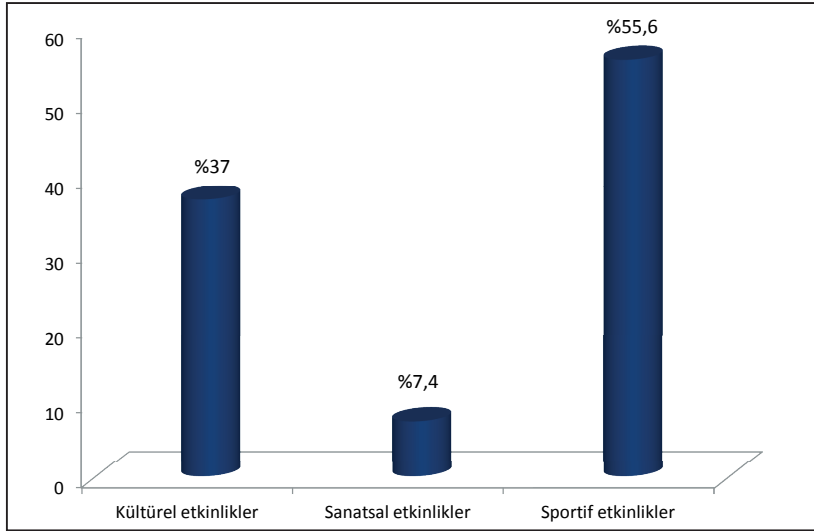


Şekil 52. Katıldığım SODES Projesinin Yaşam Standartlarımın Yükselmesine Katkısı Oldu

3.2.4. Yararlanıcı Anketi - Kültür, Sanat ve Spor Bileşeni

Bu bileşen kapsamında ilgili ilde toplumun ihtiyaç duyduğu kültürel, sanatsal ve sportif faaliyetlerin geliştirilmesi ve özellikle çocukların ve gençlerin bu tür faaliyetlerden yararlanmasına yönelik projeler yürütülmektedir. Bu bölümde, kültür, sanat ve spor bileşeni kapsamındaki projelere katılan yararlanıcılara bu bileşenin özelliklerine uygun sorular yöneltilmiştir.

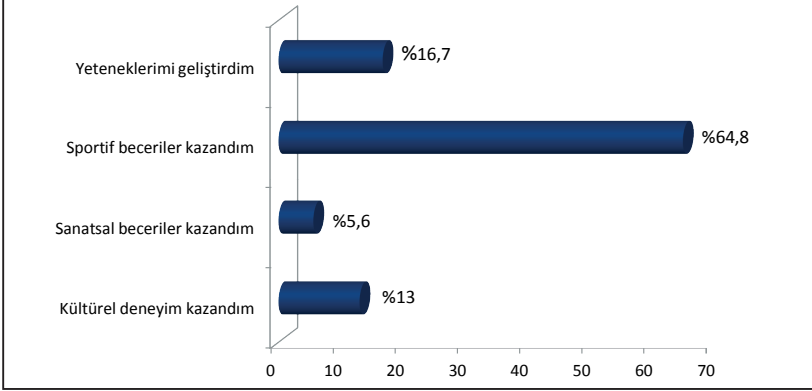
Şekil 53 yararlanıcıların proje kapsamında katılım sağladığı etkinliklerin analizini ifade etmektedir. Buna göre katılımcıların en çok sportif etkinliklere iştirak ettikleri tespit edilmiştir. Bunu, % 37 ile kültürel etkinlikler ve % 7,4 ile sanatsal etkinlikler takip etmektedir. Bu sorudan elde edilen bulgulara göre, 'Kültür, sanat ve spor' bileşeninde çoğunlukla, 'sportif' faaliyetlere yönelik projeler uygulanmaktadır. 'Sanatsal' etkinliklerin kültürel ve sportif etkinliklere nazaran oldukça az bir orana sahip olması göz ardı edilmemesi gereken bir tespittir.



Şekil 53. Proje Kapsamında Katılım Sağlanan Etkinlikler

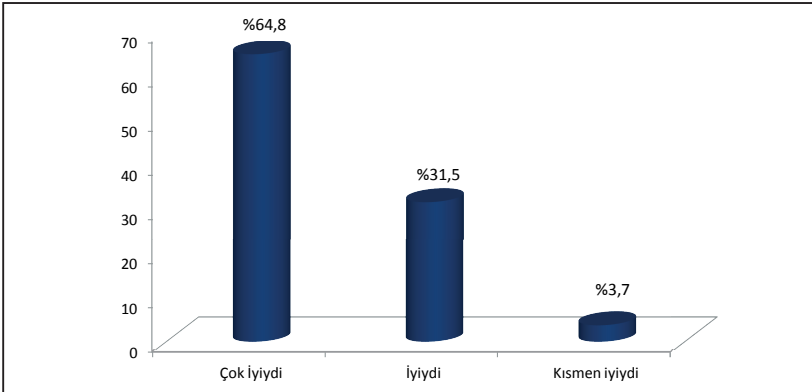
Şekil 54 yararlanıcıların SODES projeleri kapsamında katıldıkları etkinliklerin en çok hangi yönden faydalı olduğunu ölçmektedir. Buna göre, katılım sağlanan etkinlikler yararlanıcıların çeşitli yeteneklerinin geliştirilmesine katkı sağla-

mıştır. Yararlanıcıların % 64,8'i katıldıkları projenin sonunda 'sportif beceriler' kazandıklarını, % 16,7'si ise 'yeteneklerini geliştirdiklerini', % 13'ü 'kültürel deneyim kazandıklarını', % 5,6'sı ise 'sanatsal beceriler' edindiklerini belirtmiştir. Katılımcılardan hiçbiri 'hiçbir fayda sağlamadı' seçeneğini işaretlememiştir.



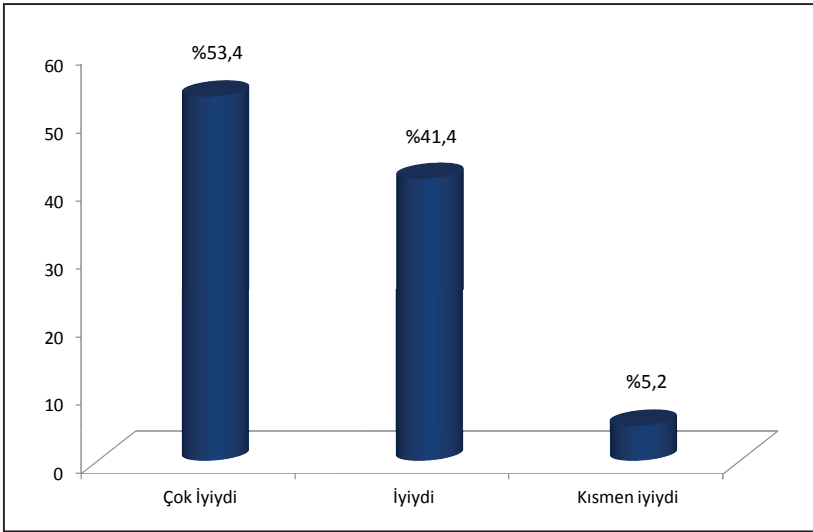
Şekil 54. Katıldığınız Etkinlik En Çok Hangi Yönden Faydalı Oldu?

Şekil 55'te, yararlanıcıların katılım sağladıkları kültürel, sanatsal ve sportif etkinliklerin kalitesi değerlendirilmiştir. Buna göre, yararlanıcılar sanatsal, kültürel ve sportif etkinliklerin kalitesini büyük çoğunlukla 'çok iyi' ve 'iyi' olarak değerlendirmiş ancak % 3,7'si 'kısmen iyi' olduğunu ifade etmiştir.



Şekil 55. Katıldığınız Sanatsal, Kültürel ve Sportif Etkinliklerin Kalitesini Nasıl Buldunuz?

‘Kültür, sanat ve spor’ bileşeni içinde yer alan bazı projeler kapsamında çeşitli kurs merkezleri, atölye ve kültürel/sportif merkezler kurulmuştur. Şekil 56’da katılımcılar, bu merkezlerin kalitesini değerlendirmiştir. Katılımcıların büyük bir çoğunluğu, proje bünyesinde oluşturulan kurs merkezi, atölye, kültürel ve sportif merkezlerin kalite ve kapasitesini ‘çok iyi’ ve ‘iyi’ olarak, % 5,2’si ise ‘kısmen iyi’ olarak değerlendirmişlerdir. Araştırmaya katılan hiçbir yararlanıcı ‘çok kötü’ seçeneğini işaretlememiştir.

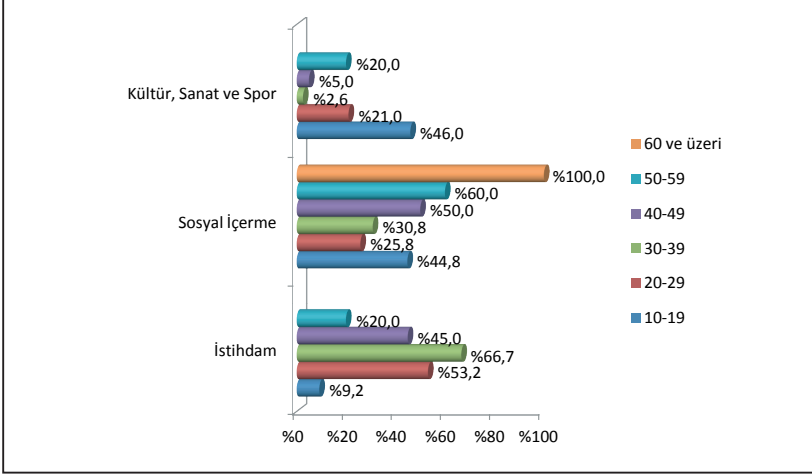


Şekil 56. Proje Bünyesinde Oluşturulan Kurs Merkezi, Atölye, Kültürel ve Sportif Merkezlerin Kalitesini/Kapasitesini Nasıl Buldunuz?

4. ÇAPRAZ TABLOLAR

Bu bölümde, araştırmanın farklı değişkenleri arasında anlamlı bir ilişki olup olmadığı sorgulanmıştır. Şekil 57’de, SODES projelerine katılanların (üç ana bileşen) yaş dağılımları görülmektedir. ‘İstihdam’ projelerine katılanlar arasında, ‘30-39’ yaş diliminde yer alanların oranı % 66’lık oranla en yüksektir. Bunu ‘20-29’ (% 53,2) ve ‘40-49’ (% 45) yaş diliminde yer alanlar izlemektedir. ‘Sosyal içerme’ projelerine ilgi duyanların 40 yaş ve üstü yaş diliminde yer alması dikkat

çekmektedir. ‘Kültür, sanat ve spor’ bileşenlerine katılanların hemen hemen yarısına yakını ‘10-19’ (% 46) yaş diliminde olması bu yaş dilimi çocuk ve ergenlere tekabül etmesi açısından son derece önemlidir.

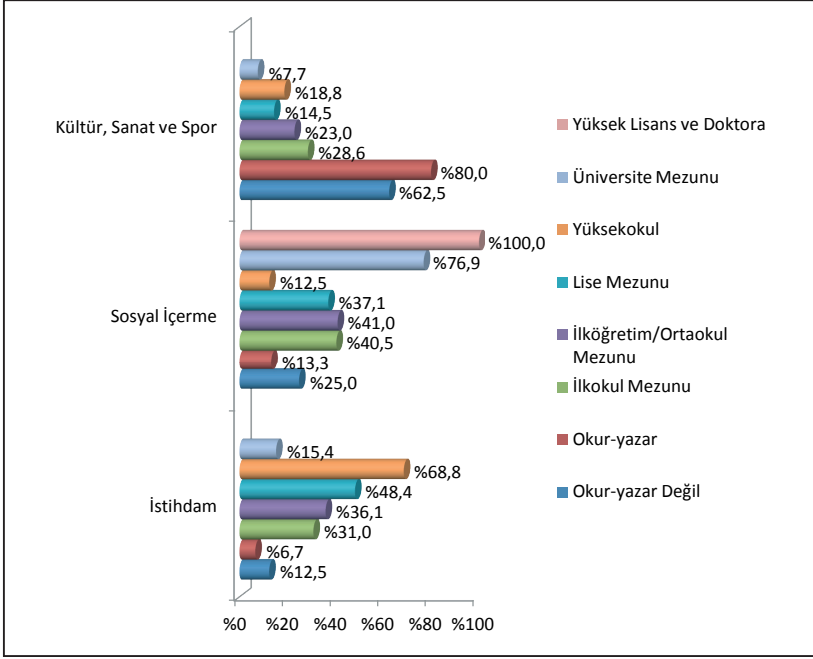


Şekil 57. Projelere Katılanların Yaş Dağılımları

Şekil 58 projelere katılan yararlanıcıların eğitim düzeylerine yaş dağılımlarını SODES’in üç bileşeni kapsamında analiz etmektedir. İstihdam projelerine ağırlıklı olarak ‘lise ve yüksekokul’ mezunları, sosyal içerme projelerine ‘üniversite ve üstü’ eğitime sahip olanlar, kültür, sanat ve spor projelerine ‘okuryazar ve okuryazar olmayanların’ ilgi gösterdikleri dikkat çekmektedir.

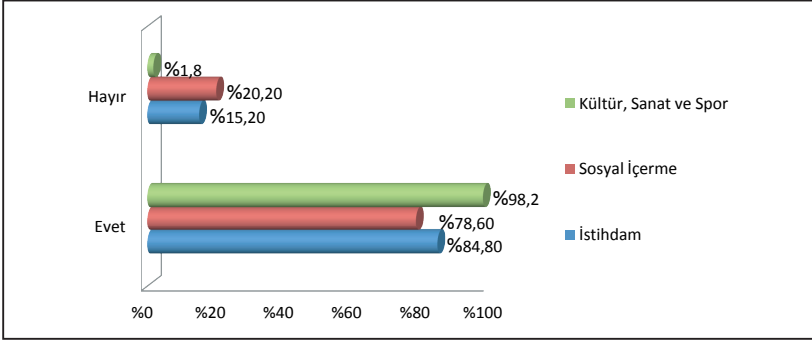
SODES ETKİ ANALİZİ

2011



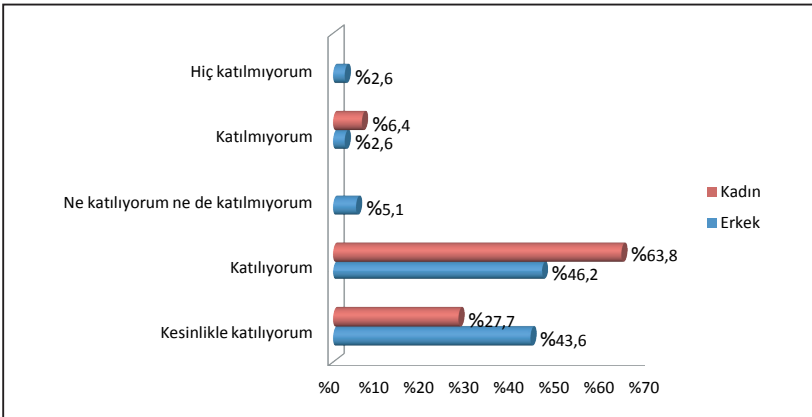
Şekil 58. Projelere Katılanların Eğitim Düzeyleri

Şekil 59 yararlanıcıların SODES projelerinden aldıkları verim, bileşen bazında analiz edilmiştir. Buna göre tüm proje gruplarının hedeflediği noktaya ulaşma konusunda başarılı olduğu söylenebilir. Başka bir anlatımla, üç proje bileşeninden faydalananların büyük bir çoğunluğu katıldıkları projelerden verim aldıklarını ifade etmişlerdir. Bununla birlikte ‘sosyal içerme’ ve ‘istihdam’ projelerinde nispi memnuniyetsizliğin olduğu dikkat çekmektedir. Örneğin sosyal içerme projesine katılan her on kişiden ikisinin projenin sağladığı faydadan memnun olmadığını belirtmesi bu memnuniyetsizliğin göstergelerinden birisidir.



Şekil 59. Katıldığım Projeden Yeterince Verim Aldım

Sosyal içerme projeleri kapsamında verilen seminer konferans gibi bilgilendirme-bilinçlendirme faaliyetlerinden duyulan memnuniyetin cinsiyet değişkenine göre farklılaşıp farklılaşmadığına bakıldığında anlamlı bir farklılaşmanın olmadığı görülmektedir. Her iki cinsiyet grubunda da söz konusu seminerlerden sağlanan faydanın oranının yüksek çıkması SODES projelerinin olumlu etkisine iyi bir örnek olarak gösterilebilir.

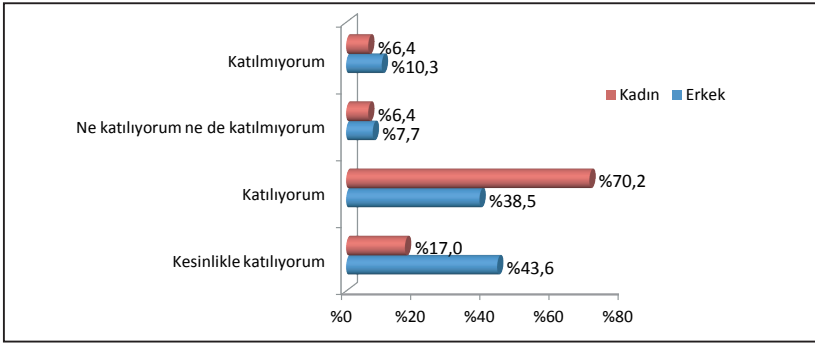


Şekil 60. Katıldığım Seminerler/Konferanslar Verimli Geçti

SODES ETKİ ANALİZİ

2011

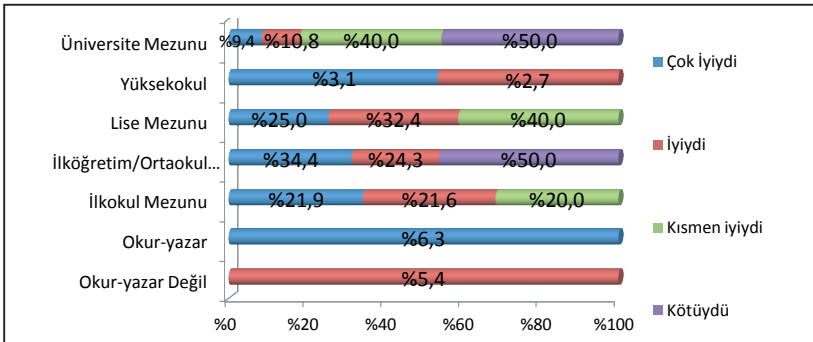
‘Sosyal içerme’ projelerine katılan bireylerin kentin toplumsal hayatına katılımında ne ölçüde katkı sağladığı ölçülmek istenmiştir. Şekil 62, sosyal içerme projelerine katılan bireylerin kentin toplumsal hayatına entegrasyonuna ne ölçüde katkı sağladığını ölçmektedir. Buna göre, kadın yararlanıcılar arasında katıldıkları projelerin kentin toplumsal yaşamına katılımında etkili olduğunu belirtenlerin oranı erkek yararlanıcılardan fazladır.



Şekil 61. Katıldığım Projeler Kentin Toplumsal Yaşamına Katılımımda Etkili Oldu

Sosyal içerme proje bileşeni kapsamında çeşitli kurslar, seminerler ve konferanslar düzenlenmektedir. Bu bileşen kapsamında düzenlenen faaliyetlerde zaman zaman bazı mükerrerliklerle karşılaşılmaktadır. Söz gelimi aynı meslek kursu çok farklı kurumlarca verilmektedir. Dolayısıyla, verilen kurslarda nicelik kaygısı ön planda olduğundan nitelik kaygısı göz ardı edilmektedir. Kurslara kaç kişinin katılıp sertifika aldığı önemsenmekte ancak bu kursiyerlerin aldıkların eğitimin kalitesi ve verilen sertifikanın istihdama katkısı sorgulanmamaktadır. Yapılan analizin sonucunda sertifikası olduğu halde istihdam edilemeyen yararlanıcıların olduğu ortaya çıkmıştır.

SODES projeleri kapsamında düzenlenen seminer ve konferansların mükerrer konuları içermesi, yararlanıcıları katılım konusunda isteksiz davranmaya sevk etmektedir. Şekil 63 yararlanıcıların projeler kapsamında katıldıkları seminer ve konferansların kalitesini ölçmektedir. Buna göre ‘ortaokul’ ve ‘üniversite’ mezunlarının % 50’si etkinliklerin kalitesini ‘kötü’ olarak değerlendirmiştir. Dolayısıyla ilköğretim/ortaöğretim ve üniversite mezunu olan her iki kişiden biri etkinliklerden memnun kalmamıştır. İlkokul mezunlarının % 20’si ile lise mezunlarının % 40’ı ise, etkinliklerinin kalitesini ‘kısmen iyi’ olarak nitelendirmiştir. Yararlanıcıların eğitim düzeyi yükseldikçe proje bünyesinde verilen kurs ve seminer vb. faaliyetlerin niteliğine ilişkin olumlu bir algının oluştuğu söylenebilmektedir.

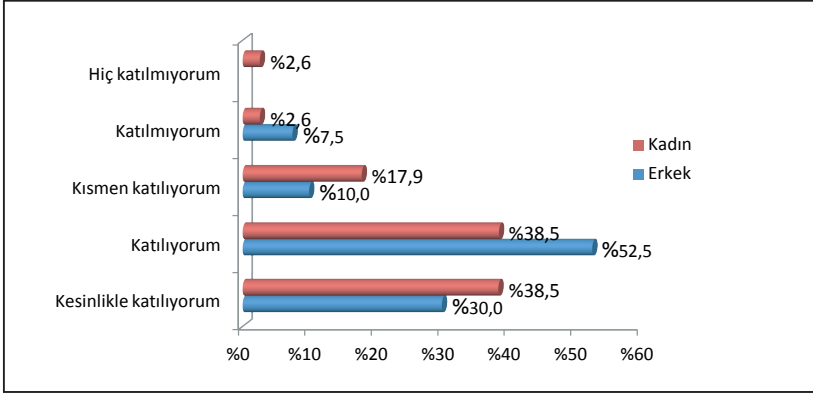


Şekil 62. Projelerde Verilen Seminer ve Konferansların Kalitesini Nasıl Buldunuz?

SODES ETKİ ANALİZİ

2011

Şekil 63 ‘istihdam’ bileşeni altındaki projelerden yararlananların, projeden elde ettikleri bilgi ve becerilerin meslek edinmelerine katkısını, cinsiyet değişkenine göre değerlendirmektedir. Buna göre kadınların % 77’si, erkeklerin de % 82,5’i katıldıkları projenin meslek edinmelerine katkı sağladığını belirtmiştir. Meslek edinme konusunda kadınlarla erkekler arasındaki farkın çok fazla olmaması, istihdam projelerinin başarılı olduğunun göstergesi olarak kabul edilebilir. Bunun yanında, kadınların % 5,2’si, erkeklerin de % 7,5’i de katıldıkları projenin meslek edinmelerine herhangi bir katkısının olmadığını belirtmiştir.



Şekil 63. SODES Projesinden Edindiğim Bilgi ve Beceriler Meslek Edinmeye Katkı Sağladı

Tablo 9’da SODES projelerine iştirak edenlerin, ‘medeni durum’ ve ‘cinsiyet’ deęişkenine göre oransal dağılımında anlamlı bir farklılaşmanın olduęu görülmektedir. Medeni duruma göre bakıldığında evliler, ilk sırada ‘istihdam projelerine’, ikinci sırada ‘sosyal ierme projelerine’; bekârlar ise birinci sırada ‘kültür, sanat ve spor’ projelerine, ikinci sırada ‘sosyal ierme’ ve üçüncü sırada ‘istihdam’ projelerine katılmaktadır.

Tablo 10. Cinsiyet ve Medeni Duruma Göre Proje Bileşenlerine Katılım

Medeni Hali	Etkinlik Tipi	Erkek	Kadın
Evli	İstihdam	%55,8	%50,0
	Sosyal İerme	%34,9	%50,0
	Kültür, Sanat ve Spor	%9,3	%0,0
Bekar	İstihdam	%20,3	%31,4
	Sosyal İerme	%29,7	%47,1
	Kültür, Sanat ve Spor	%50,0	%21,4

5. SONUÇ

Bölgelerarası gelişmişlik farkını önlemek ve bu bağlamda kaynakları doğru ve verimli kullanmak ‘gelişmekte olan’ ve ‘geri kalmış’ ülkelerde özel bir önem taşımaktadır. Ekonomik kalkınmanın yanında, ‘beşeri’ ve ‘sosyal’ kalkınmanın sağlanabilmesi bugün gelişmişlik farkı gözetilmeksizin tüm ülkelerin ana gündemini oluşturmaktadır. Bu nedenle sosyal ve insani gelişmenin sağlanabilmesinde ülkeler ekstra politika tedbirlerini devreye sokma uğraşısı içindedirler.

Ülkemizde de devlet (hükümetler), süreç içerisinde bölgelerarası gelişmişlik farkını ortadan kaldırmak için çeşitli uygulamalara başvurmuş ve birbirinden farklı proje ve programlar yoluyla söz konusu farkı ortadan kaldırmayı hedeflemiştir. Özellikle bünyesinde 15 ili barındıran ‘Doğu Anadolu’ ve ‘Güneydoğu Anadolu’nun geri kalmışlığını bertaraf etmek için yoğun çabanın sarf edildiği gözlenmektedir. GAP bu projeler içinde en uzun erimli ve kapsamlı olanı olarak dikkat çekmektedir. GAP’ın yanı sıra KÖYDES, SODES, kalkınma ajansları, ulusal/uluslar arası hibe programları da bölgelerarası gelişme farklarını gidermeye yönelik girişimlerdir. Kuşkusuz bu girişimler sadece ekonomik kalkınmaya değil bölgenin sosyal ve kültürel yapısını da dönüştürmeye yönelik bir amaç taşımaktadır. SODES (Sosyal Destek Programı) de bu ana kaygıdan doğmuştur. Nitekim SODES’in web sayfasında temel amacı da şu şekilde belirlenmiştir:

“Sosyal kalkınmanın gerçekleştirilmesi ve sosyal refahın artırılması için; yoksulluk, göç ve kentleşme gibi sosyal sorunların giderilmesine yönelik yerel dinamiklerin harekete geçirilerek, istihdam edilebilirliğin artırılması, meslek edindirme, gelir getirici faaliyetlerin geliştirilmesi, sosyal içermenin sağlanması ve kültürel, sanatsal ve sportif faaliyetlerin desteklenmesi planlanmaktadır”.

Bu çalışma, SODES projelerinin Gaziantep ilindeki olası etkilerini analiz etmeyi amaçlamaktadır. Raporun bu kısmında, Gaziantep ili genelinde 2008 - 2010 periyodunda uygulanan SODES projelerinden temsili örneklem stratejisine dayalı olarak seçilmiş görüşmelerden elde edilen verilerin sonuçları analitik olarak değerlendirilecektir. SODES projelerine dezavantajlı konumda bulunan kişilerin temasta bulunması önemli olmakla beraber, yeterli değildir. Projelerin içeriği, sunulan faaliyetlerin niteliği ve sürdürülebilirliği de önemlidir. Bu çerçevede

yararlanıcıların aldıkları eğitim, katıldıkları meslek, sanat ve spor kurslarının hayatlarında bir fark yaratıp yaratmadığı aşağıda analiz edilmiştir:

Bu analizler ışığında araştırmanın bazı çarpıcı noktaları maddeler halinde sıralanırsa;

SODES projelerinden yararlanan grup, nispeten düşük eğitim seviyesine sahip, sosyo-ekonomik açıdan benzer yapıda olan semtlerde ikamet etmektedir. Görüşmelerde, yararlanıcıların cinsiyet dağılımının birbirine yakın olmasına özen gösterilmiştir. Faydalanıcıların eğitim düzeyleri, gelirleri, hanede yaşayan birey sayıları da benzerlik göstermektedir. Katılımcıların yaş dağılımları incelendiğinde, genç nüfus diliminde yer alanların oranının çok yüksek oluşu bir bakıma SODES projelerinin ana hedeflerinden biri olan ‘meslek edindirme ve istihdam edilebilirliğin artırılması’ ilkesiyle uyumaktadır. Kentin enformel sektöründe marjinal koşullarda düşük ücretle çalışmak zorunda kalan eğitimsiz ve mesleksiz bireylerin bu projeler yoluyla vasıf kazanması ve iş bulması kritik öneme sahiptir.

Katılımcıların gelir seviyelerine bakıldığında, ‘600 TL’ ve altı gelire sahip olanların oranı % 53,3’ü bulmaktadır. Düşük gelir seviyesinde olan katılımcılar bir bakıma toplumun ‘dezavantajlı’ kesimini oluşturmaktadır. Görüşülen kişilerin tümü dikkate alındığında, tamamına yakın bir bölümü (% 86,3) lise ve lise altı eğitime sahiptir. Yoğunlaşma, ‘lise ve ortaokul’ düzeyinde eğitime sahip olanlarda görülmektedir. Katılımcıların haneleri kalabalıktır. Örneğin hanesi (4-6) kişiden oluşan katılımcıların oranı % 57,7 iken (7-10) kişiden oluşanların oranı ise % 19,5’tir.

SODES projelerinin ağırlıklı olarak kentin varoş kesimlerinde uygulandığı göz önüne alındığında ‘meslek edindirme/istihdam, sosyal entegrasyon (içerme) ve kültür sanat spor’ bileşenlerinin proje bazında hedef kitleye ulaştırıldığı söylenebilir. Sosyal içerme (entegrasyon) projelerine katılanlar ya da ilgi duyanlar, ağırlıklı 40 ve üstü yaş grubunda olmakla birlikte; 10-19 yaş diliminde yer alanların oranı (% 44,8) da fazladır. Okul çağındaki çocuk ve gençlere tekabül eden bu nüfus diliminin söz konusu projeler yoluyla sosyalleşmesi kentsel yaşama entegrasyonları açısından çok önemlidir. Varoş semtlerinde kültür, sanat ve spor faaliyetlerinin yetersizliği dikkate alındığında SODES projelerinin söz konusu

okul çağındaki gençliğin yaşamına katkısı yadsınamaz.

Araştırmaya göre, evli erkekler ‘istihdam’, bekar erkekler ise ‘kültür, sanat ve spor’ projelerine yönelmektedir. Evli kadınların ‘kültür, sanat ve spor’ projelerine ilgi duymaması ise düşündürücü olmakla birlikte yapılması gereken projelere veya çalışmalara ilişkin de ipucu vermektedir. Benzeri durum evli erkeklerde de gözlemlenmektedir. Evli erkeklerin sadece sportif etkinlikleri içeren projelere katıldıkları, kültürel ve sanatsal etkinlikleri konu alan projelere ilgi duymadıkları görülmektedir.

Araştırmaya katılan yararlanıcılar, SODES projelerine genellikle ‘eş-dost-akraba’ veya buldukları semtlerdeki ‘okullar’ yoluyla katıldıklarını belirtmektedir. Valilik (% 3,2), kaymakamlık (% 1,4) ve muhtarlık (% 2,3) vasıtasıyla projelere iştirak ettiklerini söyleyenlerin oranı nispeten azdır. SODES projelerinin duyurusu ve/veya tanıtımında mahalle muhtarlıkları daha etkin kullanılabilir. Muhtarlıklar, projelere katılım ve devam konusunda paydaş olarak düşünülebilir ve ilgili mahallelerdeki toplum/gençlik merkezleri de partner olarak değerlendirilebilir. Özellikle de, ‘istihdam’ ve ‘sosyal içerme’ projelerinde, bu tür ‘yerel odakların’ projenin hedefine ulaşma başarısında katkısı açıktır.

SODES projelerinden görüşmecilerin yarısından fazlası ‘kolaylıkla’ haberdar olduklarını belirtse de ‘kısmen’ ya da ‘hiç katılmayanlar’ küçümsenmeyecek bir orana sahiptir. Yaklaşık her on kişiden ikisi, SODES projelerinden haberdar olamadıklarını dile getirmektedir. Dolayısıyla projelerin duyurusunun yapılması noktasında SODES biriminin ilgili kurumlarla işbirliği yaparak daha aktif duyuru/tanıtım çalışması yapması gerekmektedir.

Yararlanıcılar, SODES projelerine farklı amaçlarla katılmaktadır. Katılımcıların büyük bölümü (% 63) ‘eğitim almak’ maksadıyla projelere dahil olmaktadır. Sözü edilen eğitim ‘meslek edinme’, ‘sınava hazırlanma’, ‘lisan veya okuma-yazma öğrenme’ vb. kurslardan oluşmaktadır. İkinci sırada, ‘iş bulmak’ amacıyla projeye katılanlar yer almaktadır. ‘Kişisel gelişim ve spor yapmak’ maksadıyla projelere dâhil olanların oranı % 14,6’dır. ‘Yararlanıcıların’ SODES projeleri çerçevesinde katıldıkları aktiviteler incelendiğinde ilk sırayı ‘geziler’ (% 20,1) almaktadır. Sonra sırasıyla ‘bilgilendirici seminerler’, ‘spor kursları’, ‘kültür ve sanat kursları’, mesleki eğitim kursları ve staj faaliyetleri gelmektedir. SODES

projeleri kapsamında gerçekleştirilen tüm faaliyetlerin, yararlanıcıların beklentilerinin büyük bir çoğunluğunu karşılaması, SODES projelerinin işlevselliğini göstermektedir. Projeler, bireyin kendi yaşamı üzerindeki kontrol gücünü arttırmakta ve topluma donanımlı olarak katılımını sağlamaktadır.

Yoksulluk, eğitimsizlik ve mesleksizlik gibi değişkenler varoşlarda yaşayan insanların toplumsal yaşama tam anlamıyla dahil olamamasının temel sebepleridir. Bu sebepler varoşlarda yaşayanların toplumdaki dışlanmasına yol açtığı gibi sosyal kalkınma açısından da bir kayıp olarak değerlendirilebilir. Dolayısıyla bu kaybın giderilmesinde SODES projeleri ‘tampon’ bir rol oynamaktadır. SODES projeleri, eğitimsizlik, mesleksizlik, işsizlik, yoksulluk döngüsünün kırılmasında yadsınamaz işlev üstlenirken; birey ve devlet arasındaki aidiyet bağını kuvvetlendirmektedir. SODES projeleri devletin kamu kaynaklarını dezavantajlı insanların önceliklerine göre seferber etmektedir. Bu seferberlik sürecinde proje hibesinin faydalanıcı bileşenlere (STK’lar, yerel yönetimler, kamu kurumları, üniversiteler) dağıtımında bazı önceliklerin belirlenmesi hususunda özel bir hassasiyetin gösterilmesi ayrıcalıklı önem kazanmaktadır.

Bütçenin kurumlar arasındaki paylaşımında ana hedef işsizliği önleyici ve gelir artırıcı projelere daha fazla yer verilmesi ve bu projelerin sürdürülebilirliğinin sağlanmasıdır. Kuşkusuz SODES proje hibelerinin dışında farklı yollarla da aynı toplumsal soruna yönelik çözümde birçok finans kanalı bulunmaktadır. Kentlerde bu noktada iletişim, işbirliği ve işbölümünün eksikliğinden dolayı zaman zaman mükerrerlik yaşanmakta ve kaynakların verimsiz kullanılmasına rastlanılmaktadır. Bu nedenle proje hibelerinin pay edilmesinde ilgili kurumlar arasında koordinasyonun sağlanması büyük önem kazanmaktadır.

SODES projelerinin ‘*istihdam*’ bileşeni incelendiğinde; öncelikle görüşmelerin SODES projesi öncesi bir iş/çalışma deneyimi sorgulanmış ve yararlanıcıların % 52,5’inin herhangi bir iş veya çalışma deneyiminin olmadığı ortaya çıkmıştır. Yararlanıcılar arasında katıldığı SODES projesinin mesleki gelişimime katkısı olduğunu söyleyenlerin oranı % 93,8’dir. Buradan yola çıkarak, SODES projeleri ‘mesleki eğitimi’ motive etmekte, katılımcıların ‘iş bulma’ şansını artırdığı söylenebilir. “SODES projesinden edindiğim ‘bilgi ve beceriler’ meslek edinmemde katkı sağladı” diyenlerin oranı yaklaşık % 80, “SODES projesinden

elde edilen bilgi ve beceriler iş bulmamda yardımcı oldu” diyenlerin oranı ise % 54,7’dir.

Gaziantep’e göç eden kişilerin ve ailelerinin önemli bir kısmı ‘vasıfsız’, ‘mesleksiz’ kır ve taşra kökenli yoksullardan oluştuğu dikkate alınır, SODES projelerinin istihdam ayağının yaşamsal önemi daha iyi anlaşılmaktadır. Elbette, yeni kentsel ortama uyum sağlamak için öncelikli koşul ‘iş’ bulmaktır. Göçmen nüfusun entegrasyonu önünde en büyük engel işsizlik ve yoksulluktur. Yoksulluk ve maddi imkânsızlıklar, okul çağında olan çocukların okul sisteminden uzaklaşmasına sebebiyet vermektedir. Çocuk emeğinden yararlanma, yoksul hanelerin kente tutunma stratejisinin vazgeçilmez parçası haline gelmektedir. Yoksul göçmenlerin çoğunluğu çocuk ve gençlerden oluşmakta ve gençler de vasıf gerektirmeyen ‘kayıt dışı sektöre’ yönelmektedir. Bu durum, SODES’in ana felsefesini oluşturan ‘sosyal kalkınma ve gelişmenin’ sağlanmasında ciddi engel oluşturmaktadır. SODES’in üç sacayağından birisini oluşturan ‘istihdam’ bileşeninin önemi bu noktada ortaya çıkmaktadır. İstihdam bileşeni kapsamında düzenlenen meslek edindirme kursları, kentin gecekondu mahallerinde yaşayan dezavantajlı gençlerin kayıtlı istihdam edilmesinde çok önemli bir rol oynamaktadır. SODES kapsamında düzenlenen meslek edindirme kursları, yararlanıcıların % 93,8’inin mesleki gelişimine katkı sağlamış, yararlanıcıların büyük bir çoğunluğunun (%74,7) iş bulmasına yardımcı olmuştur. Ancak, ‘istihdam’ bileşeninde, ‘yararlanıcıların’ karşılaştığı bazı olumsuzluklar da mevcuttur. Örneğin ‘verilen sertifikaların yeterli olmaması’, ‘ulaşım sorunu ve verilen sözlerin tutulmaması’ söz konusu olumsuzluklardandır.

‘İstihdam’ bileşenine paralel biçimde ‘sosyal içirme’ bileşeni kapsamında yürütülen projelerden istifade eden yararlanıcıların çoğunluğu verilen bilgilendirme seminerlerinin yeterli olduğu görüşündedir. Projelere katılan kadınlar ve erkekler verilen bilgilendirme seminerlerinin çok faydalı olduğunu düşünmektedir. Bu oran kadınlarda % 81 iken, erkeklerde % 89’dur. Bu tür projelerin sadece SODES’le değil diğer kurumların yürüttüğü sosyal projelerle desteklenmesi çok açık bir ihtiyaç olarak öne çıkmaktadır. Özellikle göçle gelenlerin kent kültürüne uyumunun sağlanmasında SODES projeleri kapsamında gerçekleştirilen program, seminer ve konferansların yadsınmaz bir katkısı vardır.

Gecekonuda yaşayanların nadiren kent merkezine geldiği, aile içi iletişimsizlik, şiddetin ve sosyal dışlanmanın yaygın olduğu düşünüldüğünde bilgilendirme ve bilinçlendirme seminerlerinin periyodik olarak devam etmesi oldukça önemlidir. Katıldıkları seminerlerin kentin toplumsal yaşamına katılımında faydalı olduğunu söyleyenlerin oranı (% 84,9) oldukça yüksektir. Eğitici bilgilendirici faaliyetlerin içerik açısından kalitesi ve eğitici aktörlerin donanımsal özellikleri de katılımcılarca olumlu bulunmaktadır. Her ne kadar ‘sosyal içirme’ projelerinin gerçekleştiği mekânlar uygun bulunsada engelliler açısından bu düşünce değişmektedir. Katılımcıların neredeyse yarıya yakını (% 42,2) proje mekânlarının engelliler için uygun olmadığı görüşündedir.

‘Kültür, sanat ve spor’ bileşeninde katılımcıların en çok sportif etkinliklere (% 55,6) iştirak ettiği görülmektedir. Sanatsal içerikli projelere katılımın düşüklüğü ise (% 7,4) dikkat çekmektedir. ‘Kültür, sanat ve spor’ projelerine ‘okuyazar’ ve ‘okuyazar olmayan’ nüfusun ilgi göstermesi SODES’in dezavantajlı grupların kültür, sanat ve spor yönünden desteklemesi ilkesiyle net bir biçimde uyusmaktadır. Araştırmanın sonucuna göre, sadece okuyazar olan veya olmayan nüfusun ‘kültür ve sanat’ projeleriyle daha fazla buluşturulmalıdır. Varoş semtlerde yaşayanların kent kültürünü içselleştirip kentli davranış sergilemelerinde sosyal içirme projelerinin etkisi büyüktür. Ancak, burada unutulmaması gereken nokta söz konusu projelerin, devletin ilgili kurumlarının ve belediyelerin yürüttüğü çalışmalarla eşgüdüm içinde olduğunda veya birbirlerini tamamladığında hedefine ulaşabileceğidir.

Gaziantep ilinde, son dönemlerde meslek kurslarıyla ilgili sıkıntılar sık sık dile getirilmektedir. Her kurum ve kuruluş ihtiyaç duyulan fizibilite çalışmasını yapmadan, niteliği/kalifikasyonu önemsemeyen meslek kursu açmaktadır. Yeterli mesleki eğitim verilmeden kursiyerlerin aldıkları sertifikaların istihdam edilebilirliği sağlayamayacağı açıktır. Bilgilendirme/bilinçlendirme faaliyetleri kapsamında gerçekleştirilen seminer ve konferanslarda mükerrerlik riski ortaya çıkmaktadır. Örneğin farklı projeler dolayısıyla veya farklı kurumlar yoluyla ‘aile içi iletişim’ konusunda benzer konferanslar çok defa aynı kitleye verildiğinde sıkıcı bir hal alabilmekte sonraki seminere veya konferansa ilgi ve katılım azalmaktadır. Ayrıca, proje kapsamında düzenlenen kursun verildiği merkez ya

da atölye katılımcıların ulaşımı açısından sorunlu olmasının (kursun akşam saatlerinde olması, sokaktaki lambaların yanmaması, vasıtanın olmaması, yol ücreti vb.) projenin başarısı açısından olumsuz etkisi vardır.

Tüm proje bileşenlerinde katılımcıların büyük çoğunluğu (% 86,3) SODES projelerinin beklentilerini tam olarak karşıladığını vurgulamaktadır. Ancak, etki analizi kapsamında beklentisi karşılanmayan yararlanıcıların düşünceleri de analiz edilmiştir. Buna göre, verilen sertifikaların yeterli olmaması, kurs-okul zamanının çakışması, ücretlerin geç alınması, söz verilen desteğin zamanında yapılmaması karşılaşılan problemlerden bazılarıdır. Araştırmada, yararlanıcılardan projelerin sürelerinin değerlendirilmesi istenmiştir. SODES projelerinin beklentileri karşılamasının bir karşılığı olarak yararlanıcıların % 98’i proje sürelerinin uzatılması gerektiğini ifade etmiştir. Dolayısıyla proje sürelerinin değerlendirme ekibince gözden geçirilmesi gerekmektedir.

Gaziantep SODES projeleri etki analizi araştırması planlanırken ‘proje yararlanıcılarının’ yanında ‘proje yürütücülerinin’ de eğilimlerini öğrenmenin önemli mesajlar vereceği öngörülmüştür. Her iki cepheden bakmanın araştırmanın eksik yanlarını kapatacağı ve sonraki muhtemel projeler için değerlendirme ekibine önemli mesajlar vereceğini ön görüldü. Bu nedenle araştırmada iki ayrı soru seti oluşturulmuş ve çeşitli başlıklar altında sorulara yer verilmiştir.

Yürütücüler üzerinde yapılan görüşmelerden bazı çarpıcı bulgular elde edilmiştir. İlk önce, yürütücülerin sosyo-ekonomik ve demografik profili ortaya çıkartılmıştır. Yürütücülerin ağırlıklı bir kısmının (% 83,7) erkek olması dikkat çekmektedir. Yaş dağılımlarına bakıldığında, yürütücülerin % 53,1’inin ‘30-39’ yaş aralığında olduğu görülmektedir. Başka bir ifadeyle yürütücüler içinde her iki kişiden biri, ‘genç-erişkin’ yaş diliminde yer almaktadır. Yürütücülerin çok büyük bir kısmı (% 87,8) ‘memur’dur. Proje yürüten kurumlar içinde ‘kamu kurum ve kuruluşları’ ön sırada gelmektedir. Bunu destekleyen bir başka veri de yürütücülerin ‘eğitim’ durumudur. Tüm yürütücüler içinde üniversite mezunu olanların oranı % 73,5’tir. Yüksek lisans ve doktora eğitimlilerin oranı ise % 12’dir. Ortaokul ve altı düzeyinde proje yürüten kişiye rastlanmamaktadır. Proje yürütücülerinin eğitim düzeyinin yüksek ve profesyonel meslek grubundan olması projenin başarıyla sonuçlanmasında önemli bir rol oynamaktadır. Yürütücülerin gelirleri

eğitim ve meslek değişkenine uygun olarak paralellik göstermektedir. 2000 ve üstü gelire sahip olanların oranı % 67,3'tür. Bu durum proje yürütücülerinin orta ve üst gelir grubunda yer aldığını göstermektedir.

Gaziantep'te uygulanmakta olan SODES projelerini ağırlıklı olarak 'kamu kurum ve kuruluşları' (% 59,2) yürütmektedir. İkinci sırada sivil toplum kuruluşları (% 20,4) gelirken üçüncü sırada meslek örgütleri (% 8,2) yer almaktadır. 'Üniversite'(ler)nin yürütülen projeler içindeki oranı (% 6,1) çok düşüktür. Üniversite kent işbirliğinin geliştirilmesi, mevcut alt yapısı ve insan kaynağıyla üniversitelerin daha aktif olması gerekmektedir. Bu nedenle üniversite bileşenlerinin nitelikli ve katma değeri yüksek proje fikirlerini SODES'e iletmeleri bir beklenti olarak ön plana çıkmaktadır.

Proje yürütücülerinin yaklaşık % 85'inin projelerden beklenen verimin alındığını söylemesi kayda değerdir. Yürütücülerin sadece % 4,2'si istenilen verimin alınmadığını beyan etmektedir. Verim alınamayışın sebepleri olarak, 'ailelerin ilgisizliği', 'kurumlardan yeterli destek alınamaması', 'proje faaliyetlerine katılımı devamlılığın olmaması', 'projelerde kalifiye eleman eksikliği' gösterilmektedir.

Görüşmeye dâhil olan her iki projeden birisinin bütçesi 50 bin TL ve altıdır. Bununla birlikte yürütücülerin büyük bir kısmı (% 83,7) proje bütçelerinin yeterli olduğunu vurgulamaktadır.

Her iki yürütücüden birisi projesinin bir ortağı olduğuna işaret etmektedir. "Proje ortağı ya da ortaklarından istenilen verim alındı mı?" sorusuna karşılık görüşmecilerin yaklaşık % 75'i verim alındığını belirtirken % 15'i kısmen, %10'u ise verim alamadığını ifade etmiştir. Her dört yürütücüden birisinin proje ortaklarından istenilen verimi alamadığını söylemesi, SODES projelerini değerlendiren ekibin üzerinde durması gereken bir konudur.

Yürütücülere SODES projelerinin bürokrasi/usul sorunu yaşayıp yaşamadıkları da soruldu. Yürütücülerin tamamına yakın bir kısmı (% 95,9) proje boyunca herhangi bir bürokratik sorun yaşamadığını belirtmektedir. 'Bütçe', 'mekân tahsisi', 'izinler', 'ödemeler', 'katılımcıların yetersizliği' ve 'katılımcıların ulaşımı' noktasında bir dizi sorunun yaşandığı 'cılız' da olsa dile getirilmektedir.

Görüşmecilerin büyük çoğunluğu (% 81,3) SODES projelerinin sürdürüle-

bilir olduğunu ifade etmektedir. Buna karşın % 18,7'si ise sürdürülemediğini belirtmektedir. Projelerin sürdürülememesinin nedenleri, 'uygulama süresinin az olması', uygulanan her istihdam projesinin faydalanıcılara iş imkânı sağlamaması', 'proje sonlandığında devamının gelmemesi, 'proje sonlandığı için yararlanıcıların mağdur olması' gösterilmektedir.

Gaziantep ilinde uygulanmakta olan 'SODES projelerine' yönelik etki analizi araştırması, bu projelerin etkinliğini, uygulanabilirliğini, sürdürülebilirliğini ve işlevselliğini sondajlamaktadır. Söz konusu sosyal destek projeleri, arzu edilen 'sosyal kalkınma'nın gerçekleştirilmesi ve 'sosyal refahın' artırılmasında ne derece etkili olduğu sorusuna verilen yanıtlar, projeyi yürüten aktörler ve projeye katılan yararlanıcılar perspektifinden analiz edilmiştir. Bu etki analizi araştırması, Gaziantep ilinde uygulanan sosyal destek projelerinin genel hedefine ulaştığını göstermektedir. İstihdam, sosyal içerme, kültür, sanat ve spor bileşenleri kapsamında uygulanan projeler, meslek edindirme kursları yoluyla istihdamı, kensel entegrasyonu sağlama yoluyla sosyal dışlanmayı ortadan kaldırmayı ve kültür, sanat ve spor aktiviteleri aracılığıyla dezavantajlı toplum kesimlerinin toplum hayatına katılımını teşvik etmektedir.

Yoğun göçe maruz kalan Gaziantep ilinin sosyo-kültürel ve ekonomik çehresi göz önüne alındığında göçün yarattığı olumsuzlukları azaltmada SODES (sosyal destek projeleri) çok önemli bir sosyal politika aracıdır. SODES projeleri işsizlik, yoksulluk ve enformel sektörün varlığından ortaya çıkan eğitim olanaklarındaki engeller, gettolaşma, marjinalleşme, kültürel ve sanatsal aktivitelerinin yetersizliği gibi yapısal sorunların aşılmasında Gaziantep iline önemli katkıları bulunmaktadır.

Gerçekleştirilen etki analizi sonucunda, SODES projelerinin uygulanması ve içeriklerinin geliştirilmesine yönelik atılması gereken önemli adımlara ihtiyaç duyulduğu ortaya çıkmıştır. Bu kapsamda, kabul gören SODES projelerinin etkinliğinin artırılması için yönetişimsel düzenlemelerle katılımcı ve şeffaf mekanizmaların oluşturulması, bürokratik yapının esnetilmesi, sosyal kalkınma ve sosyal hizmet sunumunda rol alan kurumlar arası koordinasyonun sağlanması gerekmektedir. Çocuklar, kadınlar, engelliler yaşlılar, göç mağdurları gibi korunmasız toplumsal gruplara daha spesifik projelerle destek sağlanması SODES'in

SODES ETKİ ANALİZİ 2011

uzun vadeli planlarında öncelikli hedef olmalıdır. Her ne kadar Gaziantep’te bu gruplara yönelik sosyal hizmet sunumunda önemli mesafe katedilmiş olsa da hala ciddi boşlukların olduğu gözardı edilmemelidir. Unutulmamalıdır ki SODES projeleriyle bireylere sağlanan katkı Türkiye’de ‘paylaşım’, ‘tanınma’ ve ‘katılım’ temeline dayanan ‘sosyal adalet’ in tesisi yolunda önemli bir adım olacaktır.

