



Spil Dağı

Turizm ve Yatırım

Eylem Planı

Manisa 2017

İÇİNDEKİLER

SUNUŞ

GİRİŞ

1. Mevcut Durum: Spil Dağının Turistik Ürün Olarak Değerlendirilmesi	1
1.1 Turistik Ürün Kavramı	1
1.2 Spil Dağı ve Yakın Çevresinde Turistik Ürün Elemanları	3
1.2.1 Çekicilik.....	3
1.2.2 Ulaşılabilirlik	12
1.2.3 Turizm İşletmeleri.....	14
1.3 Spil Dağı Milli Parkı Turizm Merkezi Projesi	15
2. Mevcut Durum: Spil Dağının Turistik Ürün Olarak Değerlendirilmesi	16
2.1 Sağlık Turizmi: Wellness.....	17
2.2 Doğa Sporları Turizmi	18
2.2.1 Doğal Alan Macera Turizmi	18
2.2.2 Trekking	27
2.2.3 Hiking	29
2.2.4 Hava Sporları	31
2.2.5 Bisiklet Turizmi.....	32
2.2.6 Rekreasyon Turizmi	35
2.2 Hobiye Dayalı Özel İlgi Turizmi Türleri	36
2.3.1Yaban Hayat Fauna Gözlemciliği	36
2.3.2Flora (Botanik) Turizmi	38
2.2.3 Golf Turizmi	40
2.2.4 Oryantring	43
3. Spil Dağı Turizm Gelişme Stratejileri.....	46
3.1 Genel Çerçeve: Wellness ve Doğa Sporları Turizmi.....	46

3.1.1 Sürdürülebilirlik ve Doğal Kaynakların Kullanımı	46
3.1.2 Niş Pazarlara Odaklanma ve Farklılaşma.....	51
3.1.3 Planlı Gelişme	52
3.2 Değişen Turist Eğilimleri, Yeni Turist Tipi ve Spil	53
3.2.1 Değişen Turist Eğilimleri	53
3.2.2 Yeni Turist Tipileri ve Y Kuşağı.....	56
3.2.3 Değişen Turist Eğilimleri ve Spil Değerlendirmesi	57
3.3 Örnekleri: Bolu Gazelle Resort ve Zona Zero.....	59
3.4 Turistik Ürün Geliştirme ve Çeşitlendirme Stratejileri	59
3.4.1 Wellness Turizmi Ürün Geliştirme ve Çeşitlendirme Faaliyetleri.....	64
3.4.2 Doğa-Macera Turizmi İçin Ürün Geliştirme ve Çeşitlendirme Faaliyetleri.....	69
3.5 Tanıtım ve Pazarlama Stratejileri.....	75
3.6 Ziyaretçi Yönetim Stratejileri.....	81

EK-1: Stratejiler ve Proje Önerileri Tablosu

EK-2: Çalışma Kapsamında Uydu Haritası Çıkarılan ve Sportif Analizi Yapılan Rotalar

EK-3: Pelops Tahtı Rotası İçin Yapılacak Merdiven Çizimleri

EK-4 Kurşunlu Yerleşkesi Kurtoğlu Zaviyesi Çalışmaları

EK-5 At Alanı Mevkii Potansiyel Oryantring Saha Haritası

KAYNAKÇA

GİRİŞ

Şehzadeler ilçesi doğal yaşam alanları, tarihi ve kültürel mirasları, doğa ve macera sporları bakımından önemli bir turizm potansiyeline sahiptir. Söz konusu potansiyelin ilçedeki en önemli kaynağı değişik jeolojik ve morfolojik bir yapıya sahip, flora bakımından birçok endemik bitki türlerini barındıran, tarihi, arkeolojik ve mitolojik kalıntılara sahip, bilimsel araştırmalar yönünden olduğu kadar rekreasyon imkanları bakımından büyük değer taşıyan Spil Dağıdır. İzmir ve Manisa illeri arasında yer alan 1517 m rakımlı Spil Dağı karstik oluşumları, bilimsel araştırmalarla belirlenen 78 adet endemik bitki türü, Osmanlı İmparatorluğu'nun bir devrine adını veren ve Avrupa ülkelerine de götürülen Manisa Laleleri, özellikle kanser hastalarının temiz havasından dolayı yoğun ilgi gösterdiği Ayvacık Köyü, Sülüklü Gölü ve mitolojik (Tantalos Kaya Mezarı, Yarikkaya, Kybele Kaya Anıtı ve Pelops Tahtı) yönü ile birçok değeri içerisinde barındırmaktadır. Orman ve Su İşleri Bakanlığı'nın yaptığı çalışmalar da bunu doğrular nitelikte olup Spil Dağı "seçkin özellikli sahalar" kapsamında değerlendirilmektedir.

Spil Dağı 22.04.1968 tarihinde Bakanlık oluru ile Milli Park olarak ilan edilmiştir. Orman ve Su İşleri Doğa Koruma ve Milli Parklar 4. Bölge Müdürlüğü sorumluluğundaki Spil Dağı Milli Parkı 6694 ha büyüklüğündedir.

Spil dağı, doğa macera ve sağlık turizmi açısından büyük potansiyel taşımaya karşın yakın zamana kadar turizm alanında istenilen düzeyde gelişme sağlanamamıştır. Spil dışında geçmişte Beylikler Dönemi ve Osmanlı Devleti'nin egemenliğinde olan

Şehzadeler İlçesinin çok sayıda tarihi, dinsel kültürel mirası bünyesinde bulundurmaktadır. Ancak söz konusu kültürel miras Spil dağı ile birlikte büyük bir turizm potansiyeli oluşturmaya karşın bu potansiyelden yeterince yararlanılamamaktadır. Bunun en önemli nedeni ise tesisleşmenin ve tanıtımın yetersiz olmasıdır.

Spil dağında turizmin geliştirilmesine yönelik tesisleşme sorununun aşılması için Spil Dağı Milli Parkı Turizm Merkezi Projesi başlatılmış ve sürdürülmektedir. At alanı Mevkiinde planlanan 2 otel (Spor ve Sağlık Otelleri) ve teleferik yapımı ve işletmeciliği işi için 18.05.2015 tarihinde ihale yapılmış ve yapımına başlanmıştır. Söz konusu yatırımlar üç yıl içerisinde tamamlanacak olup; tahmini yatırım miktarı teleferik için 65 milyon TL, oteller için 35 milyon TL'dir. Şu ana kadar Orman ve Su İşleri Bakanlığı tarafından yapılan yatırımların tutarı ise 26 milyon TL'dir. Tüm bu önemli yatırımlar ve tesisleşme tamamlandığında bölgeye yerli ve yabancı turistlerin tatil ihtiyaçlarına cevap verebilecek nitelikteki turistik ürün unsurlarının belirlenmesi ve tanıtılmasına yönelik bir analiz çalışmasının gerekliliği ortaya çıkmıştır. Bu bağlamda projemiz, Spil Dağı'ndaki turizm potansiyelleri ile yapımına karar verilmiş turizm tesislerine katkı sağlayabilecek alternatif turizm dallarının araştırılarak değerlendirilmesine Spil Dağı Turizm Yatırım ve Eylem Planını hazırlanmasını hedeflemektedir

Projemiz ile elde edilen eylem planı üç bölümden oluşmaktadır. Birinci bölümde bir turistik ürün olarak Spil Dağının yakın çevresi ile birlikte durumu analiz edilmiştir. İkinci bölümde Spil dağında geliştirilebilecek alternatif turizm alanları incelenmiştir. Son bölümde ise değişen turizm eğilimleri ve yeni turist tipi ışığında Spil de turizmin geliştirilmesi strateji önerilerine yer verilmiştir.

Projemiz süresince sadece Spil dağının turizme kazandırılması için yapılması gerekenler değerlendirilmemiş, özellikle doğa sporları turizmi bağlamında trekking rotaları yürüyüşle en son teknolojik imkanlar kullanılarak (1968 Spil Dağı Milli Parkı inkişaf planına uygun şekilde) uydu üzerinden işaretlenmiştir. Hali hazırda patikası bulunmayan ama patika oluşturulması halinde doğa turizmine katkıda bulunabilecek içerisinde Pelops tahtı gibi arkeolojik değerlerin bulunduğu bazı alanlarda yürüyüş patikaları tanımlanmış ve bu patikalar üzerinde yapılması gereken merdiven işlevi görecekteki yapıların çizimleri yine proje ekibince gerçekleştirilmiştir. Ayrıca yeni rotalarla turistik ürün çeşitlendirilmesine gidilebilmesi için Kurşunlu yerleşkesindeki Kurdođlu zaviyesi proje ekibindeki arkeolog ve sanat tarihçileri tarafından incelenmiş ve mevcut literatürde yer almayan yeni bilgilere bu projenin çıktısı olarak çalışma da yer verilmiştir.

1. Mevcut Durum: Spil Dağının Turistik Ürün Olarak Değerlendirilmesi

Bu bölümde Spil Dağının turizm potansiyeli ve mevcut durumu turistik ürün kavramı ve bu kavramın unsurları çerçevesinde değerlendirilecektir.

1.1 Turistik Ürün Kavramı

Günümüzde ulusal ve uluslararası turizme katılanların sayısındaki artış turizm pazarını da genişletmektedir. Hem turizm pazarına olan talebin artması hem de rekabetin artması turizm arz kaynaklarının çeşitlendirilmesini zorunlu kılmıştır. Çünkü, yeni ürün geliştirmek turistik talebi de harekete geçirmektedir. Turistik ürünün kendini sürekli yenilemesi ve geliştirmesi de talebin bu yönde daha rahat şekillenmesine olanak verecektir. Bu da ancak etkin turizm politikaları ile mümkün olabilmektedir.



Turistik ürün kısaca turistin seyahati boyunca kullandığı konaklama, alış-veriş, yeme-içme, eğlence gibi gereksinimleri karşıladığı mal ve hizmet bütünüdür (Usal A. Ve Oral S. 2001:33). Buna göre turistik ürün kavramının içerisinde somut olduğu kadar soyut mal ve hizmetlerde yer almaktadır. Bir ülke veya bölgenin

sahip olduđu dođal ve tarihsel gzellikler, iklimi gibi makro unsurlar da, ulařtırma, konaklama, yeme ime gibi nihai turistik hizmetlerde rn kavramının iinde yer almaktadır. Bylece seyahatin bařlangıcından sonuna kadar olan srete turistin maddi-manevi, soyut ya da somut ihtiyalarına ynelik sunulan tm unsurlar turistik rn kapsamında deđerlendirilmektedir.

Bir rn, bir istek ya da gereksinimi karřılayabilecek olan ve dikkat ekme, sahiplik, kullanım ya da tketim iin bir pazara sunulabilen bir Őeydir (Orhan, 2001;139). Turistik rn ise, insanların seyahat ve geici konaklamalarından dođan ihtiyalarını karřılayabilecek nitelikte olan mal, hizmet veya mallar ve hizmetler karıřımı ya da her ikisinin birden karıřımından oluřan tm kapasite olarak tanımlanmaktadır (Olalı, 1990;6). Dolayısıyla turistik rn, bir turistin seyahatinin bařlangıcından bitimine kadar geen zaman dnemi ierisinde gereksinimlerini karřılamak amacıyla elde ettiđi ve turizm arzını oluřturan faktrler tarafından sunulan nesnel ve znel deđerlerin btn Őeklinde tanımlanabilir (İz ve Kozak, 1998;13).

Sonu olarak turizm rn, gidilen belirli bir yerde, zellikle turistlerin kullanımı ve turistlere hizmet vermesi iin oluřturulmuř tesisler, olanaklar ve hizmetlerin btn olarak tanımlanabilir. Bununla birlikte, bir yerin turistik rn, insanlara ekici gelecek biimde bilinli olarak geliřtirebileceđi gibi, byle bir abaya gerek kalmadan kendiliđinden de geliřmiř olabilir. Turistik rn bilinli abalar sonucu deđil de, kendi kendine geliřmiř ise, bu durumda rne piyasa kendisi Őekil verecektir. Turistik rnn bilinli olarak geliřtirilmesi sz konusu olduđunda ise bir pazar arařtırma alıřması yapıldıktan sonra karar verilecektir. ncelikle bir turistik yer imajı yaratılacak daha sonra buna uygun potansiyel turistler

düşünümlük seçilen yere belirlenen özellikler kazandırılacaktır. Dolayısıyla, turistik ürünün gelişmesi pazarlama elemanlarının en uygun şekilde kullanılması ile desteklenmeli ve doğru pazara yönelim sağlanmalıdır.

Turistik ürünü oluşturan unsurlar üç başlık altında incelenmektedir: Çekicilik, ulaşılabilirlik ve turizm işletmeleri.

1.2 Spil Dağı ve Yakın Çevresinde Turistik Ürün Elemanları¹

Bu bölümde, Spil Dağı ve yakın çevresinde turistik ürün elemanları turistik ürünü oluşturan unsurların etrafında toplandığı çekicilik, ulaşılabilirlik ve turizm işletmeleri başlıkları altında incelenecektir.

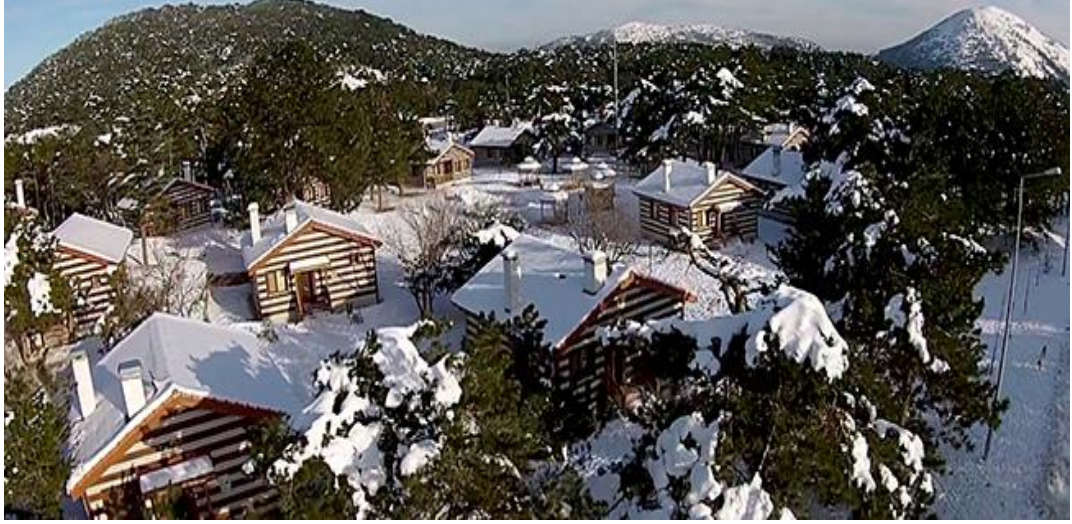
1.2.1 Çekicilik

Spil dağı değişik jeolojik ve morfolojik bir yapıya sahip, flora bakımından birçok endemik bitki türlerini barındıran tarihi, arkeolojik ve mitolojik kalıntılara sahip, bilimsel araştırmalar yönünden olduğu kadar rekreasyon ve doğa sporları imkanları bakımından büyük değer taşımaktadır. Çalışmamıza konu olan Spil dağının kuzey bölümünün büyük kısmı 22.04.1968 tarihinde Bakanlık oluru ile Milli Park olarak ilan edilmiştir 6694 ha büyüklüğündeki bir Milli Park, Orman ve Su İşleri Doğa Koruma ve Milli Parklar 4. Bölge Müdürlüğü Spil Dağı Milli Park Müdürlüğü sorumluluğundadır

Spil dağı ve yakın çevresinde turistik ürün çekiciliğine sahip pek çok öge bulunmaktadır. Söz konusu turistik ürün öğeleri aşağıdaki başlıklar kısaca özetlenmiştir.

¹ Bu bölümün yazımında büyük ölçüde Manisa İli Doğa Turizmi Master Planı (2013-2013) ve Manisa Turizm Marka Kent Stratejik Planı çalışmalarından faydalanılmıştır.

Dağ Sporları: Manisa da iklim koşulları 12 ay boyunca trekking ve dağcılık turizmi yapılabilmesine olanak sağlamaktadır. İl makroklima Akdeniz iklim şartları altında olup yıllık sıcaklık ortalaması 16.8 °C , en sıcak ay olan temmuz ortalaması 34.4 °C ve en soğuk ay olan ocak ayı ortalaması 3.0 °C dir.



Atalanı Yaylası 1250 m. Yükseklikte olup Spil Dağı Milli Parkının gelişim bölgesi olarak planlanmıştır. Burada günübirlik kullanım amacıyla kamp alanı, piknik tesisleri, spor, oyun alanları, kır gazinosu, restoran ile orman köşkleri, personeliyle hizmet vermektedir. Manisa kent merkezinden 1250 m. yükseklikteki Atalanı Yaylası'na 24 km. tutan asfalt yolla çıkılabilmektedir. Bu koşullar, özellikle doğa ile baş başa geçirilecek bir hafta sonu için gerekli bütün unsurların burada olduğunu göstermektedir. Atalanı Yaylası, çevresinde yer alan tarihi yapılar ile birlikte bir trekking güzergahı olarak değerlendirilmektedir.

Spil dağı üzerindeki tırmanış ve yürüyüş rotası olma potansiyeli taşıyan patikalar amatör ve profesyonel dağcılar tarafından hali hazırda kullanılmakta ve rağbet görmektedir. Bu bağlamda dağın en önemli özelliği farklı seviyede zorluklar içeren ve tabii güzelliklerin içersinden geçen patikalara sahip olmasıdır.

Patikaların bir kısmı eko - turizm için müsait köylerden geçmektedir. gelmektedir. Ayvacık, Beşpınar, Darkale, Tekelioğlu, Turgutalp, Sultan yaylası, Osmanlıca konaklama, mola verme yerel gıda ürünlerini satın alma aktiviteleri için uygundur.



Zengin flora yapısı: Spil dağı flora bakımından çok zengindir. Kızılçam, karaçam, saçlı meşe karışık olarak bulunmaktadır. Burada alt floranın ağaçcıklarından meşe türleri, sürüngen ardıç, laden, funda, defne, mersin göze çarpmaktadır. Otsu bitkilerden geven, buğdaygiller, çayırotları ballıbabagiller, sütleğen, eğrelti otları görülmektedir. Sümbül, çiğdem, siklaman, yabani karanfil, glayöl, menekşe, papatya, gelincik, yaban gülü, böğürtlen hemen her mevsim açan türler arasındadır. Spil Dağı'nda limon sarısı ve beyaz renklerde lale bulunabilmektedir. Botanik atlaslarında yer almayan çiçekler de bulunabilmektedir. Aynı şekilde Spil Dağı'nda bonzai çamı bulunmaktadır. Normal koşullarda tabii olarak bulunmayan bu ağaç, yarısı bonzai yarısı normal ağaç olarak Manisa'da tabii olarak bulunmaktadır. Çamın boyu 1 metreyi geçmemesine rağmen 300 yıllık olduğu saptanmıştır.

Milli Parkta bilimsel araştırmalarla belirlenen 78 adet endemik bitki türü bulunmaktadır. *Arenaria sipylea* (spil

arenaryası), *Silene sipylea* (spil nakıl çiçeği), *Achillea nobilis* subsp. *sipylea* (spil civanperçemi), *Cirsium sipyleum* (spil diken), *Centaurea sipylea* (spil peygamber diken), *Origanum sipyleum* (spil mercanköşkü), *Tymus sipyleus* (spil kekiği) Spil Dağında ilk olarak tanımlanan ve Spil Dağı'nın ismi verilen endemik bitkilerdir. *Centaurea sipylea* (spil peygamberdiken), *Tragopogon subacaulis* (spil tekesakalı), *Alkanna areolata* var *sublaevis* (spil havacıvası) dünyada sadece Spil Dağında bulunmaktadır. *Anemone coronaria* (dağ lalesi), *Tulipa orphanidea* (lale), *Tulipa sylvestris* (sarı lale), *Paeonia mascula* (şakayık) Spil Dağı Milli Parkında yetişen ve ekonomik önem arz eden bitkilerdir.



Tüm bu unsurlar dağ sporları yapanlar için fiziksel performans gösterirken eşsiz doğal güzelliklerinden de yararlanma olanağını sunmakta ve Spil dağ sporları için uygun başkaca destinasyonlardan bu özelliğe ile ayrılmaktadır. Dağ sporları dışında salt botanik turizmi ile ilgilenen ziyaretçiler içinde bu değerler önem arz etmektedir.

Flora turizmi açısından diđer önemli bir unsur Manisa Mesir Tabiat Parkıdır. Mesir macunun yapımında kullanılan baharat türlerinin yetiştirildiđi bir park Manisa'nın meşhur mesir macununun içinde neler olduğunu dolar koşullar altında nasıl görüldüğünü görmek için önemli bir yapıdır.

Şehzadeler Kenti Geçmişi ve Mesir Geleneđi: Manisa 1313 yılının 25-26 Ekim bir Regaip kandili gecesinde Saruhan Bey tarafından fethedilmiş ve Saruhanođulları Beyliđi'nin merkezi haline gelmiştir. 1346 yılında ölen Saruhan Bey'in türbesi şehrin merkezindedir.. Ulu Camii ve Medresesi, Mevlevihane ve Çukur Hamam gibi birçok eser Saruhanođulları döneminde yapılmıştır.

Manisa 1391 yılında Yıldırım Bayezid tarafından Osmanlı topraklarına katılmış, ancak Ankara Savaşı sonrası Saruhanođulları beyliđi yeniden kurulmuştur. 1412 yılında ise Çelebi Mehmed kesin olarak Manisa'yı Osmanlı egemenliđi altına sokmuş ve Saruhan Sancađı adıyla idari bir birim haline getirmiştir. Manisa 1437-1595 yılları arasında Osmanlı şehzadelerinin saltanat tecrübesi kazandıkları önemli siyasi merkez biri haline gelmiştir. Bu şehzadelerden bazıları II. Murad, Fatih Sultan Mehmet, Kanuni Sultan Süleyman, II. Selim, III. Murad, III. Mehmet ve I. Mustafa'dır. Toplam 16 şehzade Manisa'da sancakbeyliđi yapmıştır.

Bu dönem zarfında Manisa'da şehzadeler ve maiyetlerindeki cami, medrese, han, hamam, imaret, çeşme, hastane, köprü ve kütüphane gibi birçok vakıf eserleri yaptırmışlar ancak bunların bir kısmı günümüze ulaşabilmiştir. II. Murad'ın yaptırmış olduđu Şehzade ikametgahı Saray-ı Amire günümüze ulaşamayan eserlerden biridir.

Mesir macunun bulunuşu ve bir gelenek haline gelmesi de Manisa'nın şehzadeler şehri olmasının bir sonucudur. Dokuzuncu Osmanlı padişahı Yavuz Sultan Selim 'in eşi Kanuni sultan Süleyman'ın annesi Hafsa Sultan Manisa'da iken bir ara hastalanır. Hastalığına çare bulunamayan Sultan için Sultan Camii Medresesinin başına getirilen Merkez Efendi çeşitli bitki ve baharatların karışımından oluşan bir macun hazırlar. 41 çeşit baharat karıştırılarak hazırlanan bu macunu yiyerek sağlığına kavuşan Hafsa Sultan, hastalara bu macunun verilmesini ister. Halktan gelen isteğin artması üzerine, kâğıtlara sardırılan macunun kendi yaptırdığı Sultan Camii'nin kubbe ve minarelerinden halka saçılmasını buyurur (Manisa Valiliği Kent Rehberi www.manisafx.com).



Böylece her yılın 22 Mart günü Sultan Camiinin önünde kendiliğinden toplanan halka macun dağıtılır. Bu şekilde Manisa mesir macunu şenliği geleneği başlamış olur. O tarihten bu yana on binlerce insan Sultan Camii etrafında toplanmakta ve mesir macunu geleneğini bir bahar şenliği havasında yaşatmaktadır. Günümüzde şenlikler sırasında uygulanan programın içeriği

zenginleşmiş kültürel ve sportif faaliyetler ve uluslar arası katılımı bir uluslar arası festivale dönüşmüştür. Mesir Macunu Festivali 2012 yılında UNESCO İnsanlığın Somut Olmayan Kültürel Mirasının Temsili Listesi'ne ülkemiz adına kaydettirilmiştir.

Şehzadeler döneminden kalan ve bugün de Tıp Tarihi Müzesi olarak hizmet veren Manisa Şifahanesidir. Darüşşifa kitabesine göre, 1539-1540 tarihinde Kanuni Sultan Süleyman tarafından annesi adına yaptırılmıştır. 1922 Yunan İşgalinde yakılan yapı, 1962-1963 lerde restore edilmiştir. Daha sonra uzun bir süre boş kalan yapı 1996 yılında Celal Bayar Üniversitesine tahsis edilmiş ve 30 Kasım 2013 günü Celal Bayar Üniversitesi tarafından Hafsa Sultan Tıp Tarihi Müzesi olarak hizmete açılmıştır. Müze mesir macunu ve tıp tarihi ile ilgili eserler sergilenmekte ve kaybolmaya yüz tutmuş sağlığa faydalı içeceklerin satışı yapılmaktadır (Manisa Kültür ve Turizm İl Müdürlüğü web sayfası).

Manzara Turizmi: Doğu-batı doğrultusunda uzanan Spil Dağı (Manisa Dağı), 1513 m. yüksekliğindedir. Jeolojik ve jeomorfolojik yapıdaki kalker kayalar, kanyon vadiler, dolin gölleri, lapyalar, mağaralar, zengin bitki örtüsü, yaban hayatı ortamı ile mitolojik öykülere konu olan taşınmaz kültür varlıklarını bünyesinde bulundurmaktadır. Bunlardan Milli parkın doğusunda 600 metre yükseklikte bulunan Sülüklü Göl kalkerlerin erimesiyle oluşmuştur. Derinliği 1-2 metreyi geçmeyen gölün çapı 100 metredir. Göle değişik kuş türleri uğramaktadır. Kiraz bahçeleri ve ormanlarla çevrili göl hoş bir manzaraya sahiptir.



Spil dağından ayrıca İzmir körfezi, Manisa ve Turgutlu ile Kemalpaşa ovaları rahatça izlenebilmektedir.

Mevlevihane: Spil Dağı'nın kuzey eteklerinde 1369 yılında İshak Çelebi tarafından yaptırılmış olan Mevlevihane, projesi Mimar Emet Bin Osman'a ait bir tekkedir. Ortadaki kubbeli semahanenin güneyine sivri tonozlu geniş bir ana eyvan eklenip tekkenin mescit kısmı oluşturulmuştur. Giriş eyvanında iki katlı bir düzen uygulanmış ve üst kat musiki icra yeri olarak kullanılmıştır. Yapılışından bu yana birçok onarım geçirmiştir. Mevlevihane halen Manisa Yöresi Türk Tarih ve Kültürünü Araştırma ve Uygulama Merkezi bünyesinde, Mevlevi kültürünün tanıtıldığı bir etnografya müzesidir. Manisa Mevlevihanesi bugünkü şehir merkezinin biraz dışındadır olup Spil Dağı'na çıkan yol üzerindedir.

Manisa Kalesi: Manisa'nın hemen güneyindeki Spil Dağı'nın kuzey yamaçlarında kalıntıları görülen kale dış kale ve iç kale olmak üzere iki bölümden meydana gelmiştir. Yapım tarihi bilinmemekle beraber 13.yy başlarına tarihlenebilir. Kale Bizans Mimarisinin genel özelliği olan tuğla hatıllı moloz taş örgü tekniği ile yapılmıştır. Dış Kale; 4,5 km olan 13 kule ile tahkim edilen dış kalenin yedi kapısından ikisine ait kalıntılara ulaşılmıştır.

Kybele Kaya Anıtı: Değişik kültürlerde Kubaba, Marienna, Hepat, Artemis, Venüs gibi farklı adlarla anılan ve yeryüzündeki

bütün canlıların anası olduğuna inanılan bereket tanrıçası Kybele'nin kaya kabartması, Manisa'ya 7 km uzaklıktaki Akpınar Mevkii'ndedir. M.Ö. 13.yy'a tarihlenen kabartmanın, Hitit ordularının yöreye yaptığı bir sefer sırasında yapıldığı düşünülmektedir. Spil Dağı kuzeydoğu eteklerine oyularak yapılmış olan rölyefte ana tanrıça, Gediz Ovası'na doğru bakan ve iki yanında birer aslan bulunan, oturmuş kadın şeklinde tasvir edilmiştir. Büyük ölçüde yıpranmış olduğundan yanlarındaki aslan figürleri seçilememektedir. Halk arasında "Papaz Kayası" adıyla da anılan rölyefin üst tarafında, muhtemelen Kybele rahiplerine ait olan kaya odaları bulunmaktadır

Niobe (Ağlayan Kaya): Tantalos'un kızı olan Niobe Manisa'da doğmuş, yine efsaneye göre tanrıça Leto ile birlikte çocuklukları bu yörede geçmiştir. Daha sonra Thebai Kralı Amphion ile evlenen Niobe'nin, yedi kız yedi erkek olmak üzere ondört çocuğu olur. Çocukluk arkadaşı ve Zeus'un eşi Leto'nun ise Apollon ve Artemis olmak üzere iki çocuğu vardır. Her fırsatta çocukları ile gururlanan Niobe'nin kendisinin çok çocuğu olduğunu, Leto'nun ise sadece iki çocuğu olduğunu söylemesi tanrıça Leto'yu öfkelenendirir. Çocuklarından Niobe'yi cezalandırmayı ister. Niobe'nin bütün çocukları Artemis ve Apollon'un okları tarafından öldürülürler. Niobe, çocuklarının cesetleri başında günlerce ağlar. Sonunda tanrı Zeus, Niobe'nin haline acır ve ızdırabına son vermek için onu Spil Dağı eteklerinde taş haline getirir.



Karaköy semti Çaybaşı Mevkii'nde kadın başı şeklinde bu kayanın göz çukuru şeklindeki girintilerinden yakın zamana kadar sızan su damlaları Niobe'nin gözyaşları olarak yorumlanır ve halk arasında "Ağlayan Kaya" adıyla anılır. Yakından bakıldığında doğal bir kaya oluşumu, batı yönünde biraz uzaklaşılarak bakıldığında ise kadın başı şeklinde görülen bu kaya en çok ziyaret edilen yerlerden biridir.

1.2.2 Ulaşılabilirlik

Bir turistik ürün olarak Spil Dağı ve Manisa merkez önemli ulaşılabilirlik avantajlarına sahiptir. Manisa Türkiye'nin önemli kara ve demiryolu ulaşım aksları üzerindedir. İldeki toplam yol uzunluğu 1092 km dir. Bunun 512 km'si il yolu 580 km'si karayoludur. İzmir İstanbul E-881 yolu Manisa'dan geçmektedir. D-250 karayolu ile Manisa hem İzmir Çanakkale E-96 ve İzmir-Ankara E-97 yoluna bağlanmaktadır. Türkiye'nin üçüncü büyük şehri İzmir 35 kilometre(km) mesafede ve araçla yaklaşık 30

dakika kadar sürmektedir. Yapımı başlayan tünel çalışması ile bu mesafe ve ulaşım zamanı azalacaktır.



İzmir- İstanbul karayolu, Kum Çayı vadisi boyunca güneybatı-kuzeydoğu istikameti boyunca Manisa yerleşim merkezi ile Kenan Evren Sanayi Sitesi boyunca şehrin kenarından geçer. İzmir-Ankara E 23 Karayolu il sınırları içinden doğu-batı yönünde Turgutlu, Ahmetli, Salihli, Kula ilçelerinden geçer. Ayrıca Alaşehir-Sarıgöl ilçeleri bağlantısı ile Denizli'ye, Salihli-Demirci karayolu ile Kütahya'ya, Akhisar-Bergama, Manisa, Menemen bağlantılarıyla Çanakkale illerine ulaşılmaktadır. Manisa'daki demiryolu ağı ise; İzmir, Balıkesir, Eskişehir ve Ankara güzergahı üzerinde yer almaktadır. Manisa'da demiryolu ağının toplamı 265 km'dir.

Spil dağının ulaşılabilirlik açısından diğer büyük bir avantajı ise Adnan Menderes Havalimanına olan yakınlığıdır. Spil dağı Menderes havalimanına yaklaşık 90 km mesafesindedir. İzmir Adnan Menderes havalimanının Türkiye'nin ve Avrupa'da bir çok

şehre direkt uçuşu bulunması yanında İstanbul gibi global ve Ankara gibi ulusal düzeydeki büyük aktarma terminellerine çok sık düzenli uçuşlarla bağlanabilmesidir. İstanbul ya da Ankara'dan yola çıkan bir turist 2 saat; Münih ya da Roma'dan yola çıkan bir turist aktarma süreleri ile birlikte 5,5 saatte Spil dağı at alanı mevkiine ulaşabilmektedir.



1.2.3 Turizm İşletmeleri

Manisa merkez Yunusemre ve Şehzadeler ilçelerinde turizm işletme belgeli 10, yatırım işletme belgeli 1, belediye işletme belgeli 12 otel ve pansiyon bulunmaktadır. Söz konusu otellerden biri beş yıldız ikisi 4 yıldız, dört tanesi 3 yıldız, ikisi özel tesis ve biri de butik otel statüsündedir. Turizm işletme belgeli otellerin oda sayısı 604 yatak sayısı ise 1205 tir. Belediye işletme belgeli otellerde de ise 293 oda ve 756 yatak bulunmaktadır. Görüldüğü üzere Manisa da farklı gelir grupları için çok sayıda konaklama alternatifi bulunmaktadır. Söz konusu turizm işletme belgeli

otellerinin on-line rezervasyon portallarında müşterilerinden yüksek memnuniyet puanları elde ettikleri görülmüştür. Öte yandan söz konusu müşterilerin çok büyük bir kısmı gelişmiş Organize Sanayiye sahip Manisa'ya iş amaçlı ziyaret gerçekleştirdikleri tahmin edilmektedir. Manisa merkez de ayrıca 21 adet belgeli seyahat acentası bulunmaktadır.



Manisa merkez de başta Manisa kebabı olmak üzere geleneksel Ege ve Manisa mutfağının ürünlerinin bulunabileceği çok sayıda esnaf lokantası yanında üç adette turizm işletme belgeli yeme-içme tesisi bulunmaktadır.

1.3 Spil Dağı Milli Parkı Turizm Merkezi Projesi

1968 Spil Dağı Milli Parkı inkişaf planı çerçevesinde Milli Park alanının onbinde üçüne tekabül eden bir büyüklükte At Alanı mevkiinde yapılaşma ve turizme yönelik tesisleşme faaliyetleri sürdürülmektedir. Burada eskiden beri mevcut olan orman evlerinin tamamı yıkılarak 34 yeni orman evi inşa edilmiştir. Spil Dağı Milli Parkı Turizm Merkezi projesi çerçevesinde otopark, parke

taş yollar, elektrik hatları ve kanalizasyon altyapısı tamamlanmış ayrıca akademik çalışmalar için bürolar ve konferans salonları oluşturulmuştur.



Bölgenin sürdürülebilirlik temelinde turizme kazandırılması amacıyla teleferik, iki adet otel, sosyal tesisler ve konferans salonları, açık ve kapalı spor alanları içeren bir proje hazırlanmış ve yap-işlet devret yöntemiyle özel sektör yatırımı çekilmiştir. At alanında yapılacak otellerden büyüğü 124 oda 248 yatak kapasitesi dört yıldızlı küçük olanı ise 121 oda 242 yatak kapasiteli üç yıldızlı olarak planlanmıştır. Teleferik projesi ise 5400 m ve 2900 metrelik iki etaptan oluşmaktadır.

2. Spil Dağında Gelişebilecek Sürdürülebilir Turizm Alanlarının Değerlendirilmesi

Spil dağında gelişebilecek sürdürülebilir turizm türleri iki ana başlık altında toplanmıştır. Wellness odaklı sağlık turizmi ve doğa sporları.

2.1 Sağlık Turizmi: Wellness

Modern yaşamın getirdiği az hareket, sağlıksız beslenme, alkol ve sigara kullanımı günümüzde erken ölümlerin en büyük nedeni haline gelmiştir. Bu durum son elli yılda yavaş sağlık kavramına bakış açısını değiştirmiş Patogenez sağlık anlayışından Salutogenez sağlık anlayışına geçilmeye başlanmıştır. Patogenez sağlık anlayışı bir hastalığın ortaya çıkışı, gelişimi ve ona etki eden faktörlere odaklanmaktadır. Bu düşünce tarzı hastalıkların nedenlerine yoğunlaşmakta ve sağlık, hastalığın zıddı olarak kabul edilmektedir. Patogenezin karşıtı olarak ortaya atılan salutogenez ise sağlık nasıl oluşur sorusuna yanıt arayan bir yaklaşımdır. Buna göre sağlığı arttıran ve sağlığa kaynak oluşturan unsurlara yoğunlaşmakta klasik tıbbın aksine daha sağlıklı olmanın yolları ve insanı nelerin daha az hasta edeceği üzerinde durulmaktadır.



Sağlık ve tıp alanındaki bu gelişmeler wellness akımını ön plana çıkarmıştır. Wellness kısaca "beden ruh ve zihin esenliklerini dengede tutarak üst seviyeye çıkarmaktır. Wellness 1970'lerden itibaren özellikle özel sektör yaşam tarzından kaynaklanan hastalıkların önlenmesinde ön plana çıkmıştır. Buradaki temel düşünce hatalıkları daha ortadan çıkmadan önlemek ve hastalıklarla bilinçli bir yaşam tarzı ile mücadele etmektir.

Ortalama yaşam süresinin uzaması da wellness kavramını ön plana çıkaran hususlardan biridir. Yaşam kalitesinin ileri yaşlarda da korunabilmesi için birey sorumluluk almaktadır. Sadece hastalanınca doktora girmek yerine özel kürler uygulamak, doğru beslenmek, stresi minimize edecek spor ve aktivitelerle uğraşmak gerekmektedir. Bu şekilde wellnes aynı zamanda pasif sağlık anlayışından vazgeçilerek bireyin sorumluluk aldığı aktif sağlık anlayışının ürünüdür demek de mümkündür (Ergüven, 21).

Wellness destinasyonu sosyal ve doğal yaşamla uyumlu beden ruh ve zihin esenliklerini arttıran bir yaşam tarzına ulaşmak için sunulan ürün ve hizmetlerin bulunduğu tesis, yerleşke veya bölgedir.

Wellness'i talep eden kitle, eğitimi, geliri, seyahat tecrübesi yüksek bir kesimdir. Bu bireyler kendileri için sağlığın değerini bilen ve ancak sağlıklı ve dayanıklı bir vücutla kendilerinden beklenen mesleki yeterliliklerin üstesinden gelebileceklerini düşünmektedirler. Son yıllarda bu grup giderek gençleşmekte ve büyümektedir. Sayının artmasına paralel olarak Wellness ekonomisi de büyümektedir. Sadece Almanya da wellnes turizminin hacmi 70 milyar avroyu aşmıştır.

2.2 Doğa Sporları Turizmi

Doğa sporları başlığı altında pek çok spor branşı girmektedir. Bu bölümde Spil dağında doğa sporları turizminin gelişmesine uygun uygun doğa sporları incelenecektir.

2.2.1 Doğal Alan Macera Turizmi

Doğa sporları ve macera rekreasyonuna yönelik ilgi özellikle dağlık coğrafyası yoğun olan bölgelerde giderek artış

göstermektedir. (Lefèvre ve Thééry, 2011) (Soulé ve diğerleri, 2014). Heggie ve Heggie (2012)'e göre doğa sporları ve macera turizmi, başta ABD olmak üzere Güney Amerika, Avrupa ve Avustralya kıtasında en hızlı büyüyen turizm sektörleri arasında gösterilmektedir. Son dönemde George Washington Üniversitesi Ticari Macera Turizm Ofisi tarafından yapılan çalışmada turizme katılan insanların bir sonraki etkinlik tercihlerinde sert macera katılım oranlarının artış eğilimine devam edeceği öngörülmektedir (Adventure Tourism Market Report 2010). **Çalışma küresel macera pazarının değerinin 89 milyar dolar olduğunu ortaya koymakta ve macera turizmi büyüklüğünün herhangi bir coğrafi bölgeye özgü olmadığını ortaya koymaktadır.** İlgi ve gelişim bu biçimde süreklilik arz ederken macera rekreasyonu veya turizmi literatürü oldukça dağınık ve bölünmüş yapıdadır. Bunun temel nedeni katılımcıların turizm sektörünün odaklandığı müşteri mi? yoksa macera etkinliklerine katılanlar birer maceraperest mi? olduğunun net bir ayrımının ortaya konulamamasındandır. Dolayısıyla literatürde doğa ve macera turistleri hakkında az şey bulunurken, doğal alan rekreasyonel maceraperestleri hakkında daha fazla bilgi verilmektedir. Macera rekreasyonu, macera turizminin 'kalbi' olduğu için (Weber, 2001, 361), bu iki katılımcı grubun muhtemelen bazı benzeri ve belki de hemen hemen aynı özelliklere ve motivasyonel kararlara sahip olması muhtemeldir. (Ewert, Gilbertson, Luo, &Voight, 2013). Bu yaklaşımla bu çalışmada, doğa sporları, macera etkinlikleri, doğal alan macera turizmi gibi kavramların tamamı eş anlamlı olarak kabul edilmiş, atıflara sadık kalmak üzere gerekli biçimde okuyucunun dikkatine sunulmuştur.

Dođal alan macera rekreasyonu, kontrol edilemeyen tehlikeleri barındıran dođal bir çevrede özel olarak geliştirilmiş beceri ve karar verme uygulamaları yoluyla oluşturulan kasıtlı mücadele durumu olarak tanımlanmaktadır (Brown, 1989, 37). Bir başka bakıřtan ise "kiřisel niteliklerin belirli bir etkinliđin gerektirdiđi özelliklerle birleřtirilmesi" olarak ifade edilmiřtir (Ewert&Hollenhorst, 1989). Yazarların bir başka çalıřmasında (Ewert ve Hollenhorst 1995) dođal alanda gerçekleřtirilen, katılımcılar tarafından etkilenen sonuçların kesin olmadığı, algılanan veya gerçekleřen tehlike unsurlarını kendi iđerisinde barındıran aktiviteler olarak tanımlamıřlardır. Belirsiz sonuçlar üretmek için bireysel özellikler, yetenekler, tercihler, geçmiş deneyimler ve beklentiler, program hedefleri, faaliyetler, gerçekte ya da algılanan tehlike ve sosyal ve çevresel faktörler bir araya gelmektedir (Ewert&Sibthorp, 2014). Başarılı rekreasyonel deneyimler bu nedenle, programa katılan bireylerin niteliklerini dođru bir şekilde deđerlendirip uygun eđlence fırsatlarıyla eşleřtirme yeteneđine bađlıdır (Ewert&Hollenhorst, 1989). Dođal alan rekreasyonunda olduđu gibi macera rekreasyonu da sıklıkla turizm gezileri veya seyahatleri sırasında ortaya çıkar.İster bir örgüt tarafından önceden düzenlenmiş,ister dađınık olsun, macera rekreasyonunu iđereren turizme, macera turizmi adı verilmektedir. Rekreasyon ve turizm potansiyelinin geliştirilmesine yönelik fırsatlar sunan milli park yönetim birimleri, turizm endüstri birimleri ve dođal alan rekreasyonu malzeme üreticileri macera rekreasyonu ve turizmi için ana teřvik kaynađı örgütlerdir (Virden, 2006).

Bir etkinliđin macera olabilmesi için bir takım dayanakları bulunduđu ifade edilmiřtir (Priest ve Gass, 2005). Bu temel

dayanaklar; seçim özgürlüğü, ruh hali, içsel motivasyon, sonuçların belirsizliği ve etkinliğin getirdiği becerilerdeki yeterlilik durumudur. Mitchell (1983) katılımcıda akış deneyimini (ideal performans duygu durumu) yaratabilmek için belirli bir macera düzeyinin oluşturmasını önermektedir. Macera düzeyinin yaratılabilmesinde bireyin tamamen gönüllü olması ve katılım seviyelerini özgürce seçebilmesi önem taşımaktadır. Rohnke (1982) ise hiç kimsenin risk alma yönünde zorlanmaması esasına dayanan "seçerek meydan okuma (mücadele) aksiyonunu" uygulandığında katılımcının özgür iradesi sağlanmış olacaktır. İkincisi ise her türlü maceranın bireysel özellik taşımasıdır. Çünkü her birey macera deneyimine kendi sahip olduğu yeterlilik düzeyine bağlı olarak katılır. Üstelik maceralar duruma özeldir ve her bir etkinlik farklı temel risk seviyesine sahiptir. Bunun sonucunda maceralar farklı insanlar tarafından farklı biçimde algılanır ve deneyim edilirler. Üçüncüsü insanların başlangıçta maceralara farklı gerekçelerle yönelmesidir. Fakat içsel nedenlerce motive edilen gerekçeler (keyif, mutluluk ,özgürlük ve bireysel benlik gelişimi vb.) genellikle her bir yeni etkinlik denemesi süresince devam ettirilir. Çoğu insan macera deneyimlerinde para kazanma, statü sahibi olma gibi dışsal ödülleri aramaz. Dördüncüsü ise maceraların en belirgin özelliğini temsil eder ki, o da sonuçlardaki belirsizliği üstlenme olarak tanımlar. Her ne kadar sonuçlardaki çok fazla belirsizlik aşırı uyarılmışlık yaratsa da az sayıdaki belirsizlik uyarılmışlığı düşürecektir (Priest ve Gass, 2005).

Doğal alan macera turistlerinin, satın alma niyetleri, seçimleri ve davranışları açısından önem arz eden motivasyonları üzerine daha fazla araştırmaya ihtiyaç duyulmaktadır (Park &Yoon, 2009;

Schneider&Vogt, 2012). Macera turistleri üzerine yapılan arařtırmalar, macera turizm organizasyonlarının müşterilerini daha iyi anlamalarına ve doęa ve macera etkinliklerine katılımlarını teşvik etmesine yardımcı olabilir. Macera turistlerinin motivasyonları hem insan davranıřı kategorisi hem de bir trilyon dolarlık küresel endüstri olarak turizm açısından önem arz etmektedir.

Doęal alan macera rekreasyonuna katılım motivasyonları çeřitlidir ve bazıları insan fizyolojisine dayandırılırken, bazıları macera programlarının sosyal psikolojik yanıyla ilgilenen teorilerden yola çıkmaktadır (Priest ve Gass, 2005). İnsanlar yaşantılarında olacaklara hazırlıklı olmak adına belirli endorfin düzeyinin sağlanabilmesi için belirli bir stres düzeyine ihtiyaç duyar. Bazı insanlar yaşantılarında belirli stres düzeyine sahiptir. Ancak dięerleri daha fazla ihtiyaç duyarlar ve bunu tatmin edebilmek için macera yoluyla risk alabilecekleri etkinliklere katılırlar. (Bunting 1987; Zuckerman, 1979).

Macera programları yetişkin oyunu olarak dikkate alınırken çevresel deęişkenler altındaki uyarıcı etkisindeki bireyler, aynı durumda farklı uyarılmışlık düzeyleri sergilerler. Yani farklı macera etkinlikleri farklı zamanlarda aynı duygu durumuna neden olamayabilir. Bu durum maceracının uyarılmışlık düzeyi ile ilişkilidir. Bu ilkeye dayanarak, her bireyde optimal uyarılmışlık düzeyi farklıdır ve Ellies (1973) en yüksek performans etkisinin optimal uyarılmış düzeyinde olduęuna inanmaktadır.

Akış (Flow) deneyimi üzerindeki çalışmalar, macera etkinlięinden zevk alma, iyi hissetme ve başarıyla elde edilen bireysel uzmanlıęın yarattıęı olumlu içsel duyguların, insanları

macera programlarına katılıma yönlendirdiğini ifade edilmektedir. Bu olumlu etkiler aynı duyguları tekrardan yaşayabilmek için insanların macera programlarına yeniden katılmalarının nedenlerini oluşturmaktadır (Cziksenmihaly, 1992). Buckley'nin (2012) ise daha önceki 50 farklı güdü-tabanlı doğa ve macera rekreasyonu araştırmasından elde edilen bulguları bir araya getirerek incelemiş ve kendi ortaya koyduğu "koşuşturma" (rush) kavramını analiz etmiştir. Buna göre macera katılım motivasyonu olarak "koşuşturma" yaklaşımını, heyecan, akış (Csikszentmihalyi, 1992) ve zirve deneyimi (Maslow, 1977) 'nin kombinasyonu olarak tanımlanmıştır.

Katılım motivasyonunu içsel, içsel/dışsal ve dışsal olmak üzere üç gruba ayıran yazar içsel motivasyonu; korku, kontrol, beceriler, başarı, egzersiz ve risk olarak, içsel/dışsal motivasyona; ruhsal, sanatsal ve çevresel, dışsal motivasyonu ise; arkadaş, imaj, kaçış ve rekabet temalarıyla sunmuştur. Yazar bu motivasyon temaları içerisinde derleme yapılan bazı araştırmalarda risk ve rekabetin maceraya katılım nedenlerinden ziyade sürecin getirdiği bir sonuç olarak ifade etmiştir. Başka araştırmalarda ise yüksek riskli macera rekreasyonu etkinliklerine katılım motivasyonlarının kişilik, zirve performans, nöro-psikoloji ve genetik faktörler üzerinde yoğunlaşmışlardır. Bu çalışmalardan sağlanan bulgular risk alma ve heyecan arama (sensationseeking) literatürü ile açıklanmaya çalışılmıştır. Gerçekten de Goma-i Freixanet vd., (2012)'e göre yüksek riskli sporlara katılım motivasyonları bireyler arasında farklılık gösterirken heyecan arayışı hemen hemen her katılımcıda ortak motivasyon olarak bildirilmektedir.

Farklı çalışmalarda macera arayışında bazı bireylerin, mücadele ve fiziksel aktivite arayışları bazılarının yeni, bilinmeyen veya ulaşılmazları merak etmekte ve hayranlık duydukları saptanmıştır. Katılımcıların bir kısmı doğayı öğrenmek ve doğanın tadını çıkarmak için fırsat kollarken bir diğer bölümü ise normal rutinlerden ve büyük şehir yoğunluğundan kaçış, fiziksel ve ruhsal restorasyon amaçlamaktadırlar(Driver, Manfredo, &Tarrant, 1996; Lekies, Yost&Rode 2015).

Doğa ve macera rekreasyonu ormanlar, göller ve akarsular, doğal arazi yürüyüş parkurları, milli parklar, dağlık arazi ve medeniyetten uzak yabanıl bölgeler dahil olmak üzere çeşitli ortamlarda gerçekleştirilir. Bu yerler sadece rekreasyonel katılım için fırsatlar sunmakla kalmaz, aynı zamanda kişisel gelişim ve benzersiz yollarla öğrenmeye izin verirler (D'Amato&Krasny, 2011; McKenzie, 2000; Ewert&Sibthorp, 2014). Çünkü doğa ve yabanıl yaşama katılım, öğrenme sürecindeki "karakter" eğitiminde (130) öncelikli olarak yer alır. İnsan eliyle oluşturulmuş değil, doğal çevreyle doğrudan bağ kurularak sağlanan bu öğrenme süreci, doğa eğitimi olarak adlandırılır ve doğa rekreasyonunun temel unsurlarından birisidir.

Doğa eğitiminde öğrenme sürecindeki birey için üzerinde durulan konu, insanlar ve doğal kaynaklarla girdiği ilişkilerin boyutudur (Priest ve Gass, 2005). Katılımcıların tecrübe etmesi istenen durumlar, sunulan etkinlikler yardımıyla sağlanır (Coşkun, 2005). İnsanın doğrudan doğal yapılarla girdiği paylaşıma odaklanan doğa eğitiminde, insan, doğa ve araç-gereç bir bütün olarak irdelenir ve doğadaki yaşam deneyiminde sağlanan bireysel ve sosyal faydalar ön plana çıkarılır (Nadler ve Luckner, 1995). Bu amaçla sunulan etkinlikler bir amaç değil araçtır (Coşkun, 2005).

Bir başka ifadeyle macera doğa ve macera rekreasyonu ürün merkezli değil süreç merkezli (İbrahim ve Cordes, 2008) bir yaklaşım belirleyecektir. Böylece etkinlikte başarı-başarısızlıktan daha ziyade etkinliğe katılımın elde edilen deneyimin sağladığı kazanımlar ön plana çıkarılır. Çünkü doğa, gerçek ya da belirgin bir risk, günlük yaşamın rutinleri, izlenecek benzersiz kurallar, estetik ve ruhsal nitelikler ve fiziksel ve duygusal zorluklardan ayrı, yeni ve yabancı bir fiziksel ortam ya da alışık olunmayan bir çevre sunmaktadır. Bu nedenle, katılım, doğa koşullarıyla ilgili özel bilgi, beceri ve yetenek gerektirir. Ayrıca grup katılımcıları ve liderler için sosyal etkileşim ve karşılıklı bağımlılık gereklidir (D'Amato&Krasny, 2011; McKenzie, 2000; Ewert&Sibthorp, 2014;Lekies, Yost&Rode, 2015; Priest ve Gass, 2005).

Görüldüğü kadarıyla doğa rekreasyonunda birçok durum birbiriyle etkileşim halindedir. İnsan ve doğanın vazgeçilmez etkileşimi sadece doğal kaynakları değil aynı zamanda insanı ve toplumu da etkiler. Bireyler arası, bireyin kendisi (içsel),eko-sistemik ve ekistik etkileşim olarak dört bölümde inceleyebileceğimiz etkileşim süreci, doğa ve macera rekreasyonunun sağlayacağı etkiler konusunda da bize fikir vermektedir. Bireyler arası etkileşim insanların birbiriyle ilişkisini ifade eder.Birbirleriyle nasıl işbirliği içerisinde olacaklarını ve sosyal ortamda birbirlerine nasıl güveneceklerini, iletişim, çatışmanın çözümü ve problem çözme gibi konuları içerir. Bireyin kendisiyle etkileşimi durumu kişinin kendi içindeki mücadelesini ifade eder.Bireyin kendini ne kadar özgür bulduğu, öz-yeterlilikleri, benlik algısı, benlik saygısı, öz güveni ve kendi yetenek ve limitlerine olan bakış açısı gibi durumları içerir.Bu değişkenler aynı

zamanda macera rekreasyonu yoluyla sağlanan faydaların yapı taşlarını oluşturmaktadır (Priest ve Gass, 2005).

Eko-sistemik etkileşim ekosistemin bütün parçalarının birbiriyle olan ilişkisini ifade eder. Bir başka deyişle yaşam ağı, besin zinciri ve enerji piramidi gibi temel biyolojik kavramları içerir. Ekistik etkileşim bir çevredeki doğal kaynaklar ile insan toplumu arasındaki ilişkinin anahtarını ifade eder. Bir başka söylemle, insanın çevre kalitesini nasıl etkilediği üzerinde dururken (su kaynaklarının kirlenmesi, madencilik kazıları vb.), doğal çevrenin insan yaşamını nasıl etkilemekte olduğuna (temiz içme suyu veya doğal güzelliklerin değeri vb.) odaklanır. Anılan son iki değişken de doğa rekreasyonunun çevre eğitiminde doğrudan yönlendiricidir (Priest ve Gass, 2005).

Etkinlikler; trekking, kaya/spor tırmanış, iple iniş, akarsu kano (kayak) ve rafting, paraşütle serbest atlama, kayak, mağaracılık, rüzgar sörfü, dağ bisikleti, kanyon geçişi, aletli dalış ve arazi şartlarında araç sürmek gibi pek çok etkinliği kapsamaktadır. Tüm rekreasyon ve turizm pazarının bir parçası olan macera rekreasyonu, son yıllarda hızla büyümüş ve ticarileşerek (Buckley, 2007), macera görüntülerinin perakende reklamlarında kullanılarak (Buckley, 2003), risk ve tehlike deneyim arzusunu arttırarak özellikle serbest zaman uğraşısı anlamında gelişimine devam etmiştir (Berno, Moore, Simmons, & Hart, 1996; Cater, 2006, Hardiman&Burgin, 2011). Bu etkinlikler genellikle katılımcıların risk alma, mücadele, heyecan arayışı, başarıyı hissetme, uzmanlık ve kişisel becerilerin test edilmesine yönelik arzularını karşılar (Virden, 2006). Bu etkinliklerin en çekici yanı, özellikle yabanıl yaşam alanları gibi uzak bölgelerin keşfedilmesi ve koruma altındaki alanlara yönelik ziyaretçi artışıyla

katkı sağlanmasıdır (Ceballos-Lascuráin, 1996; Cole, 1996; Hardiman&Burgin, 2010a).

Rekreasyonel, eğitimsel, gelişimsel ve terapötik amaçlarla icra edilen macera rekreasyonu içeriğindeki özel etkinlikleri iki bölümde inceler: (Sung 2000). Sert macera trekking, tırmanma (dağ, kaya ve buz) ve mağaracılık. Bu faaliyetler yüksek risklidir ve yüksek seviyede uzmanlık gerektirir. Şaşırtıcı bir şekilde bu sporlarla uğraşanlar nüfusun küçük yüzdelerini temsil etmesine karşın oldukça büyük bir pazar ortaya çıkarmıştır. "Yumuşak macera etkinlikleri" ise kampçılık, kano, bisiklet, balıkçılık, hiking, rafting, oryantring, kayak, snowboard, rüzgar sörfü vb. etkinlikleri içermektedir. Araştırmada, dünya çapındaki macera gezilerinin gezilerin önemli bir yüzdesini temsil eder. Ortalama olarak macera seyahatlerinin % 25'i yumuşak macera etkinlerinden oluşmaktadır (Adventure Tourism Market Report; 2010).

2.2.2 Trekking

Trekking kendi ihtiyaç ve ekipmanını sırtında taşınırken yürüyerek arazide yol alma eylemidir ve bu macera yolculuğu birçok gelişmiş ülkede popüler bir rekreasyonel aktivitedir. Çeşitli ülkelerde, "hiking, bushwalking, tramping, trekking" gibi çeşitli şekillerde bilinen doğa yürüyüşü; saatler, günler veya haftalar süresince izi açılmış veya belirsiz nitelikte bir yürüyüş patikasında gerçekleşebilir. Bazı gelişmekte olan ülkelerdeki seyrek nüfuslu bölgelerde, kişinin kendi eşyalarını yüklediği çantasıyla dolaşması basit bir günlük geçim kaynağının bir parçası olabilir. Diğer bölgelerde, yerli halk şimdi yabancı yürüyüşçülere rehberlik etmekte veya yürüyücülere başka biçimde hizmet edebilmektedir (Buckley 2006 p 287).

Doğa yürüyüşü (trekking) içeren doğa ve macera etkinlikleri hem sağlık hem de dolaylı faydalar yönünden psikolojik iyi oluş sağladığı bilinmektedir: vücut ağırlık kontrolü ve vücut yağlarının yeniden dağıtılması (Sherer, 2003); arteriel basınç kontrolü, kardiyovasküler ve solunum aktivitelerinin iyileştirilmesi, kalp krizi insidansı düşüklüğü ve serebralvasküler kazalar (Sherer, 2003); kaslar, kemikler ve eklemlerin kuvvetlendirilmesi (Wannamethee vd., 2000); Düşük diyabet ve kolon kanseri insidansı (Wannamethee ve diğerleri, 2000, Rockhill ve diğerleri, 1999); vücut immünitesinde artış (Mooney vd., 2002); benlik algısında iyileştirme, kendi potansiyellerine daha fazla güvenme (Tarrant ve ark., 1994); stres ten kaçınma (Coleman ve Iso-Aloha, 2001; Tarrant, 1994); yaşam kalitesinin ve yaşam beklentisinin artması (Riddik ve Steward, 2001). Görüldüğü gibi doğa yürüyüşleri insanın doğayla temas edebileceği en sağlıklı ve en kolay ulaşılabilecek macera gezisidir. Gününbirlik ya da gün aşırı turizm etkinliği olarak değerlendirilebilecek bu etkinlik dün üzerinde en yaygın ve geçerliği olan faaliyetlerden biridir. Bu durumu endüstriyel ekipman satış rakamları da desteklemektedir.

Doğa sporları endüstrisi birliği tarafından yapılan açıklamalar doğrultusunda, sadece ABD'de toplam macera rekreasyonu için gerekli ekipmanların satışı 1,7 milyar \$, sadece yürüyüş botu 435 milyon \$ ve yürüyüş ayakkabısı toplam satışı ise 555 milyon \$ civarında olmuştur. Karşılaştırma açısından trekking ve hiking sektöründeki büyüme potansiyeli satış rakamlarından da anlaşılabilir. Şöyle ki, yine 2005 yılı boyunca ABD'de satılan çadır toplam tutarı 275 milyo\$, 277 milyon \$ civarında ise kayak satışı olduğu görülmektedir. Bu da sadece doğa yürüyüşü amacıyla kullanılan bot ve ayakkabıların bir sene içerisinde satılan tüm

macera rekreasyonu ekipmanının yarısından fazlası olduğu gerçeğini gözler önüne sermektedir (Outdoor Industry Association, 2005, Burkley, 2006).

2.2.3 Hiking

Dünya ekonomisindeki hızlı gelişmelere paralel olarak, turizm sektöründe de son yıllarda önemli değişimler görülmektedir. Dünya nüfusunun şehirlerde hızla artışı, insanların gereksinimleri ve zevklerinin değişimi ile turistlerin yeni bir turizm beklentisi ortaya çıkmıştır. Giderek kitle ve lüks turizm hareketlerine katılımlar azalmaktadır. Turistler artık bireysel veya küçük gruplar halinde doğa ile iç içe heyecanlı ve sağlıklı bir tatil yapmak ve gittiği yerin kültürünü tanımak, öğrenmek, doğal ve kültürel değerlerini yerinde görmek istemektedir. Bu sebeplerden dolayı doğa yürüyüşü giderek yaygınlaşmakta, daha çok ilgi ve talep görmektedir (Gürsoy,2015. 1096).

Türkçede dağ veya doğa yürüyüşü olarak kullanılmasına karşılık dağ ve doğa yürüyüşünün tam karşılığı HIKING'dir. Günün birlik olarak yapılır ve kamplı konaklama içermez. Önceden belirlenmiş bir parkurdan yürünür. Eğer bu aktivite kamplı olacaksa adı Trekking olur.

Turizmdeki değişimler insanların kitle turizminden farklı turizm şekillerine doğru yöneldiğini 3S olarak adlandırılan (sea, sand, sun) üçlünün değişerek 3E (exciting, educational, entertainment) olarak adlandırılan turizm türlerine doğru yöneldiğini göstermektedir. Dolayısıyla doğayla iç içe yürüyüş yapmanın keyfini alan modern şehir insanı için bu tür yürüyüşler giderek bir tutkuya dönüşmektedir. Yürüyüşün, kuralları, zorluk dereceleri, özellikleri ve alt türleri vardır. Yürüyüşler yalnız

olabildiği gibi ekip olarak da yapılır buradaki katılımcı sayısı güzergâhın durumuna balı olarak belirlenmektedir (Gürsoy,2015. 1096).

Yürüyüş turizmi, çevreyi koruyan ve yerel halkın kültürüne saygılı, doğal alanlara karşı duyarlı bir seyahattir ve genelde ailelerin işlettiği küçük tesislerde, yerel mimarinin ve kaynakların kullanımını hedef almaktadır. Amacına uygun yapılırsa, çevrenin korunması ve bölgede yaşayan insanların sosyo-ekonomik gelişmesi için kaynak yaratabilen bir imkândır. Yürüyüş turizmin potansiyeli olan dağlık ve ormanlık bölgelerdeki köylerde veya meralarda yaşayan halkın yoksulluğu göz önüne alındığında yürüyüş turizmin halk arasındaki dengesizliği azaltabilecek bir faktör olduğu görülecektir (Altıparmak, 2002. 275).

Yürüyüş temelli turizm türleri çeitli kıstaslara göre gruplandırılır. Bu kıstaslar gidilen yerin doğası (da, orman, yayla, çamur, dere), mevsim veya günün vakti (kış, gece), amaç (yarı, macera, spor, salık) ve mesafeye göre (kısa-orta-uzun) çeşitlilik gösterir. Yürüyüş turizmi başlığı altına girebilecek aktiviteler. Dağ Yürüyüşü, Dere Yatağı Yürüyüşü, Gece Yürüyüşleri, Geo caching Yürüyüşü (Geocaching, katılımcıların, GPS kullanarak bir tür hazineyi saklama ve bulmalarından oluşan bir açık hava oyunudur), Halk Yürüyüşleri, Hızlı Yürüyüşü (Speed Hiking) , Kış (Hedikli Kar) Yürüyüşleri,Kuzey Yürüyüşü (Nordic Walking) , Macera Yürüyüşleri, Orman Yürüyüşü, Temalı Yürüyüşler, Uzun Mesafeli / Konaklamalı Yürüyüşler, Yalınayak Yürüyüşü, Yayla Yürüyüşü,şeklinde sıralanabilir.

Her yaştan insan Hiking yapabilir. Ülkemizde hiking'e uygun birçok bölge bulunmaktadır. Hiking'de yürüyüş süresi parkurun

zorluk derecesine göre deęişiklik gösterir. Orta dereceli bir parkur yaklaşık olarak 5-6 saat sürer. Kalabalık ve gürültülü şehir hayatından bir an olsun uzaklaşmak, doğayla baş başa bir gün geçirmek ve doğadaki güzellikleri grup arkadaşlarıyla paylaşmak isteyenlerin uğraştıkları bir spor aktivitesidir. Amaç şehirde özlenen doğal yaşama bir gün olsun ayak uydurabilmektir.

2.2.4 Hava Sporları

Spor turizmi çeşitlerinden biri olan hava sporları turizmi günümüzde gittikçe önemini arttırmakta olan bir turizm türüdür. Hava sporlarının temeli kişinin çeşitli teknik malzemeleri kullanarak ve havada meydana gelen deęişimlerden yararlanarak gökyüzünde hareket etmesine dayanmaktadır (Albayrak, 2013: 190). Bilindięi gibi hava sporları hava araçları ile gerçekleştirilmektedir. Hava araçları; havalanabilen ve havada seyredebilme kabiliyetine sahip her türlü araca verilen isimdir (THK, 2015: 9). Bu bilgiler ışığında hava sporları turizmi şu şekilde tanımlanabilir; ticari amaç gütmeksizin sürekli yaşanan ve çalışılan yerin dışına hava araçlarından biri ya da birden fazlası ile birlikte yapılan sportif faaliyetlere katılmak, izlemek ya da organizasyonlara katılmak için gerçekleştirilen seyahatlerdir. Tanım söz konusu kavramın spor turizminin bir çeşidi olması nedeniyle spor turizmi tanımlarında bahsedilen "spor faaliyeti" kısmına hava araçları ile yapılan sportif faaliyetler ibaresi eklenerek oluşturulmuştur. Burada ifade edilmek istenen ticari amaçlar dışında kalan bütün amaçlar ve havacılık sporlarının herhangi bir türüne, izleyici, yarışmacı ya da katılımcı olarak katılma güdüsü ile yapılan seyahatlerdir. Bu faaliyetlere katılan kişiler ise hava sporları turisti olarak adlandırılır (Diker, Çetinkaya, Cinkara.2016.89) .

Hava sporları turizminde ana faaliyet konusunu teşkil eden araçlar katılımcıların ilgilerine göre çeşitlilik arz etmektedir. Kültür ve Turizm Bakanlığı verilerine göre ülkemizde gerçekleştirilen hava sporları turizmi araçlarını şu şekilde sıralamaktadır (www.kultur.gov.tr); Yamaç paraşütü, Yelken (delta) Kanat, Sıcak Hava Balonu, Mikrolayt, Planör, Model Uçak, Paraşüt. Sert hava akımının olmadığı, dağlık alanların yoğunluğunun az olduğu destinasyonlarda söz konusu faaliyetlerden bir ya da bir kaç yapılabilir. Bu faaliyetler bölgede gerçekleştirilen turizme de yapısal olarak katkı sağlayacaktır. Misafire hedef destinasyonda sunulacak hava sporları faaliyetleri gibi ek imkânlar, turistik ürünü zenginleştireceği gibi konaklama sürelerini uzatıp misafirlerin seyahatten alacakları doyumunu da arttıracaktır. Diğer yandan söz konusu ilave faaliyetler ile turizm harcamalarının da yerel halka yayılması söz konusu olacaktır. Bu duruma en güzel örnek, Kapadokya bölgesinde gerçekleştirilen sıcak hava balonu uçuşlarıdır (Diker, Çetinkaya, Cinkara.2016.89). Söz konusu faaliyetler, turistik ürünü zenginleştirmenin yanı sıra, yeni turizm türlerini doğurmakta, o bölge için ekstra bir cazibe unsuru olarak kendini göstermektedir. Diğer yandan bir sektör haline gelen bu faaliyetler ile turizm gelirleri bölge halkının büyük bir kısmının faydalanabileceği bir hale getirmektedir. Bu bağlamda hava sporları söz konusu faaliyetlerle ilgili uygun alt yapısı olan destinasyonlar için önemli bir fırsat yaratmaktadır.

2.2.5 Bisiklet Turizmi

Bisiklet turizmi kökleri 20. yüzyılın başlarına uzanan ve yeni yaygınlaşmaya başlayan bir turizm türüdür. Bütün dünyada hızla yayılan doğa turizmi anlayışına paralel olarak ülkemizde de bisiklet turları son yıllarda seyahat acenteleri tarafından doğal güzelliklere

sahip kırsal alanlarda düzenlenmektedir. En eski motorsuz ulaşım araçlarından biri olan bisiklet performans geliştirmenin yanı sıra doğayı keşfetmenin verdiği zevkle bütünleşir. Doğanın daha derinlerine yol olmayan yerlerine gidebilmek, her yerden rahatlıkla geçebilmesi, gerekirse elinize alıp taşınabilecek kadar hafif olması ile kısa sürede çok yer gezebilmek, aynı zamanda sürat yapıp kötü arazi koşulları ile de mücadele edebilmenin verdiği macera duygusu ile yaygın bir spor olmuştur (Akpınar, Bulut.2010.1588).

Bisiklet turizmi "tatil, rekreasyon, dinlenme ve spor amaçlarıyla yapılan günübirlik ya da daha uzun, kişinin aktif bisiklet kullanıcısı olduğu gibi bisiklet etkinliklerinde izleyici de olabileceği ziyaretlerdir" (Güney Avustralya Turizm Komisyonu, 2005: 3). Bisiklet turizmi, katılımcı kişiler ve yerel toplum için sosyal, çevresel ve ekonomik çıktılar sağlayan ve büyüyen bir niş turizm pazarıdır. Esasında bisiklet turizmi düşük maliyetli bir turizm türüdür. Genelde kırsal çevrelerde yapılan bisiklet turizminin, ekonomik katkıları da daha çok yerel düzeyde görülmektedir. Nitekim kırsal toplumlarda ekonominin yeniden canlandırılması için politikacılar ve planlayıcılar bisikletlilerin potansiyelini tanımaya başlamıştır (Aşan, Kozak.2015:270) .

Dünyadaki alternatif turizm dallarının en çok talep gören ve en çok gelir getirenlerinden biri olan bisiklet turizmi, yüksek gelirli turistlere hitap etmesi, doğal güzelliği ve sükuneti olan tüm bölgelerde faaliyetlerde bulunulabilmesi, halihazırda çeşitli amaçlar için kullanılan yolların turizm amaçlı kullanılabilmesi sebebiyle, bir çok bölgemizde uygulanabilirliğini göstermekte, düşük ilk yatırım maliyetleri ile yatırımcıları cezbetmektedir (<http://geka.gov.tr>).

Bir turizm ve rekreasyonel faaliyeti olarak ele alınan bisiklet etkinlikleri aynı zamanda, kendi içinde farklılaşmaktadır. Bisiklet turizmi uygulamalarını sert (hard) ve sakin (soft) olmak üzere iki başlık altında ele alabiliriz. Buna göre dağ bisikleti, yüksek düzeyde risk barındıran, fiziksel ve zihinsel zorlanmanın olduğu, teknik yeterlilik gerektiren ve uzak, alışılmadık arazilerde yapılan sert bir macera aktivitesidir. Sakin bisiklet turizmi ise hobi amaçlı bisiklet kullanımı, doğada eğlence amaçlı yapılan turlar ya da küçük işletmelerce organize edilen ticari turlar şeklinde çeşitlendirilebilir. Bisiklet etkinlikleri daha detaylı olarak bağımsız bisiklet turistleri, rekreasyonel bisikletçi, katılımcı etkinlikler, yarışmacı bisikletçi turist ve seyirci olarak pasif katılım olmak üzere beş bölümde de ele alınabilir. Etkinliğin türüne paralel olarak bisiklet deneyimleri de karmaşıklaşmaktadır(Aşan, Kozak.2015:270) .

“Bisiklet Turizmi” , turizm altyapısı olan bölgelerde, “Bölgeye gelen turisti bisiklete bindirmek” ve “Bisiklete binen turisti bölgeye getirmek” olarak iki farklı şekilde algılanmaktadır. Her iki algı birbirleriyle ilişkili olsa da, yatırım yol haritaları belirlenirken birbirinden ayrı değerlendirilmelidir. Her ikisinin de yatırım maliyetleri, hitap ettiği turist kitlesi ve bölgeye katkıları farklı olacaktır. Kentlerin, bisiklet turizmine yönelik altyapısı ve halkın bisikletli yaşamına yönelik altyapısı birbirlerini destekleyen ve birbirlerinden ayrıştırılmaz faktörler olarak değerlendirilmelidir(<http://geka.gov.tr>).

Rakamlarla dünyada bisiklet turizminden örnek verecek olursak, İngiltere bisiklet turizmi sayesinde 1997’de 285 milyon sterlin kazanmıştır. 2016 yılı, beklentisi 635 milyon sterlidir. Avrupa Bisiklet Rotaları Ağı, her yıl 57 milyar dolar getirmektedir.

Geçtiğimiz yıl Ekim ayında Palma'da yapılan TheCyclingMeeting'de açıklanan rakamlara göre 2015 yılında Mayorka adasına 160 bin bisikletçi (en büyük grup Almanlar ve İsviçreliler) gelmiştir. Bu ziyaretçi sayısının ekonomik değeri ise 150 milyon Eurodur (Tekbaş,2016).

Ülkemizde bisiklet turları yapmaya uygun bölgelerde bisiklet turlarının yapılacağı parkurların tespiti ve bu parkurların üzerinde gerekli düzenlemelerin yapılması amacı ile Kültür ve Turizm Bakanlığı tarafından çalışmalar yapılmaktadır. (<http://www.artvin.edu.tr>).

2.3 Hobiye Dayalı Özel İlgi Turizmi Türleri

Özel İlgi Turizmi, 1970'li yıllardan itibaren gündeme gelen ve özellikle 1980'lerde gelişme gösteren geniş kapsamlı bir turizm çeşididir. Bünyesinde golf, tenis, avcılık, el sanatları, festival turları, botanik turizmi, sağlık turizmi, tekne, yat, tren turları, kış turizmi, trekking, dağcılık, su sporları, rafting, kuş gözlemciliği gibi faaliyetleri barındırmaktadır (Türksoy, Özkan.2008, 255).

Günümüzde turizm faaliyetleri kitle turizmi ve özel ilgi turizmi faaliyetleri olarak gerçekleşmektedir. Özel ilgi turizmi iki önemli niş pazardan oluşmaktadır. Bunlardan birincisi doğaya dayalı gerçekleştirilen turizm faaliyetleri; doğa turizmi ya da ekoturizm, ikincisi ise kültürel ve tarihsel turizmdir (Mackay ve diğerleri, 2002: 356).

Luzar ve diğerleri (1998: 48), doğaya dayalı turizm faaliyetlerinin büyüyen ekonomik öneminin göz ardı edilemeyeceğini vurgulamakta ve uluslararası turizm pazarında bu

faaliyetlerin milyarlarca dolar gelir getirdiğini ve yıllık ortalama yüzde on ile yüzde on beş arasında değişen ekonomik bir büyüme ile en hızlı gelişen seyahat pazarlarından biri olduğunu kaydetmektedirler. Silverberg ve diğerleri (1996: 19) ise, doğaya dayalı turizmin büyük bir pazar olduğunu ve dünya genelinde doğa turistlerinin yaban hayatı izlemek, fotoğraf çekimlerine katılmak ve doğayı görmek amacıyla seyahat etmek için yıllık ortalama on dört milyar dolar harcadığını vurgulamaktadırlar.

Turizm rotalarının temel amacı, bölgede ziyaretçilerin vakit geçirmesi ve harcama yapması için her biri tek başına yeterince çekici olmayan turistik değer ve aktiviteleri birbirine bağlamaktır. Böylece sinerjik etki kullanılarak daha güçlü bir turistik çekicilik yaratılabilir, küçük turizm merkezleri kolektif bir şekilde bir turistik destinasyon olarak konumlandırılabilir ve turizmden elde edilen gelirler bölge ekonomisinde yaygın bir etki yaratır. Turizm rotalarının yararları şunlardır (Goodey, 1997; Meyer, 2004; Lourens, 2007):

Özel ilgi turizmi, bireylerin veya grupların belirli özel ilgi motifleri tarafından yönlendirilen, uyumlaştırılmış boş zaman ve rekreasyon yaşantıları olarak tanımlanmaktadır (Akoğlan Kozak ve Bahçe, 2009: 121).

2.3.1 Yaban Hayat Fauna Gözlemciliği

Ekoturizm faaliyetleri kapsamında değerli olan alanların çoğu, doğası bozulmamış ve görsel niteliği olan alanlardır (<http://www.tmmobizmir.org>). Bu kapsamda yaban hayatı gözlemciliği son yıllarda dünyada ve ülkemizde popüler olmaya başlamış bir turizm çeşididir. Pek çok ülke, doğal yaban hayatı alanlarını insanların seyrine sunarak büyük gelirler elde

etmektedirler (Akpınar ve Bulut, 2010). Luzar ve diğeri (1998: 48), doğaya dayalı turizm faaliyetlerinin büyüyen ekonomik öneminin göz ardı edilemeyeceğini vurgulamakta ve uluslararası turizm pazarında bu faaliyetlerin milyarlarca dolar gelir getirdiğini ve yıllık ortalama yüzde on ile yüzde on beş arasında değişen ekonomik bir büyüme ile en hızlı gelişen seyahat pazarlarından biri olduğunu kaydetmektedirler. Silverberg ve diğeri (1996: 19) ise, doğaya dayalı turizmin büyük bir pazar olduğunu ve dünya genelinde doğa turistlerinin yaban hayatı izlemek, fotoğraf çekimlerine katılmak ve doğayı görmek amacıyla seyahat etmek için yıllık ortalama on dört milyar dolar harcadığını vurgulamaktadırlar.

Yaban hayatı gözlemciliği tüm dünyada ve turizm endüstrisinde önemli gelir sağlamaktadır. Kenya, Belize ve Güney Amerika gibi ülkelerin doğal çevreleri onlar için bir avantaj olmakta ve ülke ekonomisinin yararına doğal yaban hayatı alanlarını kullanmaktadır. Bu alanların bazı olumlu yönleri vardır. İnsanların genel olarak hayvanlara olan ilgileri Afrika kadar Güney Amerika'nın bazı ülkelerinde de gelir getiren bir endüstriye dönüşmüştür. Örneğin, Balina seyri 65 ülkede 300 bölgede yapılan önemli bir turist faaliyetidir. Her yıl % 10 artmaktadır. 1998'de 6 milyon kişi balina seyri için bu bölgelere gitmiş ve yılda 31 milyon İngiliz Sterlini kazandırmıştır Ruandada Volkanlar Milli Parkında turistler dağ gorillerini 1 saat görmek için 170 dolar vermektedirler. (<http://www.artvin.edu.tr>).

Son verilere göre ülkemizde 40.000 hayvan türünün yaşadığı saptanmış olup gelecekte yapılacak ayrıntılı çalışmalarla bu sayının 80.000 hatta 100.000'e ulaşacağı sanılmaktadır. Avrupa kıtasında 60.000 kadar hayvan türünün yaşadığı düşünülürse ülkemizin

faunistik açıdan ne kadar zengin olduğu görülmektedir (Akpınar ve Bulut, 2010).

Eko-turistler benzersiz tecrübeler aramaktadırlar. Vahşi doğayı, tabiat parklarını, tropik ormanları ziyaret etmek, kuşları, memelileri, ağaç ve bitkileri izlemek, farklı yaşam biçimlerini tecrübe etmek, benzer ilgileri olan insanlarla tanışmak ekoturistlerin en önemli tatil motivasyonlarını oluşturmaktadır (Luzar vd. 1998: 50).

2.3.2 Flora (Botanik) Turizmi

Flora (Botanik) Turizmi önceleri ekoturizmin alt dalı olarak kabul edilirken, giderek ekosistemin diğer unsurlarına göre ön plana çıkmış, ayrı bir turizm türü olarak kabul edilmiştir (Sönmez,2008,163).

Türkiye biyolojik çeşitlilik bakımından dünyanın en dikkat çeken ülkelerinden birisidir dolayısıyla, flora (botanik) turizmi ve dolayısıyla eko-turizm potansiyeli açısından oldukça şanslı bir konuma sahiptir. Türkiye'nin bitki zenginliğinin en önemli nedenlerinden biri, buzul çağlarında Anadolu'nun bitkiler için bir sığınak olmasıdır. Günümüzde de Türkiye hiçbir Avrupa ülkesinde olmayan bir şekilde 3 farklı bitki alanının kesişme noktasında yer almaktadır. Bu bitki alanları Akdeniz Bitki Alanı (Akdeniz ve Ege bölgelerini kapsamaktadır), Avrupa Sibiryaya Bitki Alanı (Karadeniz ve Marmara bölgesini kapsamaktadır), İran-Turan Bitki Alanı (İç Anadolu ve Doğu Anadolu bölgesini kapsamaktadır (Akpınar ve Bulut, 2010)

Ülkemiz yaklaşık 10000'i çiçekli bitki türü olmak üzere 12.000 den fazla bitki türünesahiptir. Ülkemizde Bunların yaklaşık 3900 kadarı dünyanın başka ülkesinde yetişmeyen, ülkemize özgü

endemik türlerdir. Bütün Avrupa kıtasında 12.000'e yakın çiçekli bitki türü ve Avrupa ülkelerinin hepsinde toplam 2400 kadar endemik bitki türü yetiştiği düşünülürse ülkemizin bitki zenginliği açıkça anlaşılır. Ancak bu potansiyelin yeterince tanındığını, korunduğunu ve turizm amaçlı değerlendirilebildiğini söylemek oldukça güçtür. Turizm baskısının yoğun olduğu yörelerimizde doğanın korunması için Orman ve Su İşleri Bakanlığı tarafından milli park, doğayı koruma alanı, doğa parkı ve doğa anıtı gibi koruma amaçlı alanlar tesis edilerek özellikle endemik bitki türlerimizin korunmasına çalışılmaktadır. ([http:// www.artvin. Edu .tr](http://www.artvin.edu.tr)) .

Ülkemizde son yıllarda artan eko-turizm etkinlikleri ile beraber bu konuda hizmet veren seyahat acentaları sayısında da önemli artışlar olmuştur. Bununla birlikte flora ya da botanik turizmine yönelik geliştirme çalışmalarında en önemli sorunun tur rehberlerinin botanik ve bitkiler konusunda yeterince uzmanlaşmış olmamaları gösterilmektedir (Yılmaz, Karahan,2003, s.5) Çünkü, botanik turizmi rehberliği belli düzeyde bir uzmanlık istemektedir. Bitkilerin Latince adlarının ve bunun yanı sıra belirli özelliklerinin, yetiştirme yerlerinin, çiçek açma mevsimlerinin, en göz alıcı dönemlerinin bilinmesi ve buna göre bir tur güzergahının belirlenmesi gerekmektedir. Bu nedenle botanik turları düzenleyen acentelerin bu konuda uzman üniversiteler ile koordinasyon içerisinde bulunması gerekmektedir (<http://www.artvin.edu.tr>) .

Botanik turizminde, bir diğer sorun bitki tohumu ve soğanlarının başka ülkelere kaçak yollarla götürülmesidir. Son zamanlarda bu nadir bitki ve hayvan türlerimizin ticaretinin uluslararası düzeyde yapılması, bu türlerin hızla azalıp, yok olmasına neden olmuştur.1983 ve 1988 yılları arasında yayınlanan

iki kararname ile yabancıların doğada bitki, hayvan ve arkeolojik materyal toplamaları izne ve belli kurallara bağlanmış ve yasal boyut getirilmeye çalışılmıştır (Erdoğan, 2003). Özellikle ekoturizmin ilkelerine bağlı olarak yapılan doğa turizmi etkinlikleri ile trekking, foto safariler vb. faaliyetler endemik türlerin korunmasında etkili olması açısından önemlidir. (<http://www.artvin.edu.tr>).

Flora turizminin geliştirilebilmesi için; Toprağın üvey evlatları olarak kabul edilen ve belki de insanlığın geleceği üzerinde etkilerinin yadsınamayacağı otsu bitkiler hassas ekosistemlerde mutlaka koruma altına alınmalı, ülke, bölge ve illere ait flora kayıtları güncellenmeli, mevcut flora örneklerinin tanıtılması, bu amaçla kitap, broşür, CD-Room hazırlanmalı ve WEB sayfaları tasarlanmalı ve duyurulmalı, flora turizmi uygun koridor ve yürüyüş parkurları belirlenmeli, flora, vejetasyon ve bitkilere yönelik değerlendirme yapan uzman araştırma kuruluşları ve kişilerden yararlanılmalı, Üniversitelerde flora turizmüne yönelik rehber eğitimi için sertifika programlarının düzenlenmeli, Flora turizm potansiyeli olan bölgelerde trekking, kamp-karavan turizmi, yamaç paraşütü, kongre turizmi gibi etkinlikler birlikte planlamalı, Turizm Bakanlığı tarafından flora turizmüne yönelik programlar hazırlanarak, turların düzenlenmesi teşvik edilmelidir (Yılmaz, Karahan: 2003.8)

2.3.3 Golf Turizmi

Golf, tam olarak ne zaman ve nerede keşfedildiği bilinmese de 1000 yıla yakın bir geçmişe sahip olduğu düşünülen bir spor dalıdır. Golf bir spor dalı olmasının yanı sıra önemli gelir getiren Alternatif turizm faaliyetlerinden de biridir.

Dünya nüfusunun gitgide yaşlandığına bakılırsa, yakın gelecekte daha az atletik hareket gerektiren, daha az aktif sporlara yönelim olacaktır. Bu sporlardan biri de golftür. Özellikle gelişmiş ülkelerde yaşayan ve ekonomik gücü olan emekli kesim ciddi anlamda golf sporuna yönelmektedir (<https://www.turizm.com.tr>).

Golf endüstrisi hem doğrudan hem de dolaylı etkileşim içinde olduğu sektörlerde yarattığı istihdam ile önemli bir görev üstlenmektedir. Golfün en çok gelişim gösterdiği Amerika'da endüstrinin doğrudan ve dolaylı istihdamdaki payına bakılacak olursa; 2005 yılında 2.066.404 kişinin istihdam edilmesini sağladığı ve yaklaşık 61 milyar dolarlık da ücret geliri yarattığı görülmektedir(BAKA.2011:10).

Golf sporunun ve golf turizminin dünyadaki yerini görmek için sayılara bakmak yeterlidir. 2006 yılında bizde sadece 8 golf sahası varken, nüfusu 5 milyon bile olmayan İsveç'teki golf sahası sayısı 450'dir. İsveç golf turizminden çok büyük bir gelir elde etmektedir. Avrupa'da 17 ülkedeki toplam golf sahası sayısı 6.200'dür. Yani ülke başına ortalama 350 golf sahası düşmektedir. İspanya'nın golf turizminden yılda kazandığı miktar 6 milyar dolardır. İspanya'nın turizm gelirlerinin yüzde 70'i, Portekiz'in ise yüzde 30'u golf turizminden gelmektedir. Bütün dünyada turizm gelirleri yüzde 2 büyürken, golf turizmi gelirlerindeki büyüme yüzde 8'dir(<https://www.turizm.com.tr>).

Benzer iklim koşullarına sahip oldukları için başta Portekiz ve İspanya olmak üzere Türkiye ile rekabet halinde olan ülkelerin sahip oldukları turistik amaçlı golf saha sayıları aşağıdaki tabloda verilmiştir. Türkiye'de saha sayısının azlığı toplam golf turizmi

geliri açısından Türkiye'nin diğer rakip ülkelere kıyasla geride kalmasına neden olmaktadır. Bu durum beraberinde büyük bir yatırım potansiyeli doğurmaktadır(BAKA.2011:10).

Golf turizmi için ülkemize gelen bir birey normal turizm için ülkeye gelen bir bireye göre yaklaşık beş kat daha fazla döviz bırakmaktadır. Bu yönelişin farkında olan ülkemizde de golf turizmine ağırlık verilmeye başlanmıştır. Bu amaçla yeni yatırımlar yapılmaktadır. Ancak, ülkemizde 2010 yılı itibariyle rakamlara bakıldığında bu sayıların oldukça yetersiz olduğu görülmektedir. 2010 yılı itibarıyla 19 golf sahası 41 adet golf kulübü ve 1500'e yakın lisanslı sporcu mevcuttur (BAKA.2011:7)

Golf arazisi seçiminde arazi büyüklüğü, ulaşım kolaylığı, su kapasitesi, imar durumu, mikro klima, 50 yıllık meteorolojik değerler, zemin kesiti, zemin eğimleri, toprak kalitesi, toprağın asidite oranı, çevredeki tarım alanlarında kullanılan tarım ilaçlarının muhtemel etkileri gibi araştırılması gereken birçok konu vardır. Ancak, bir arazinin 18 delikli bir golf sahası yapımına uygunluğu için üç temel ölçüt şunlardır: • Ortalama 750.000 m² arazi • Yazın en sıcak zamanda ortalama 2.000 m³ su • Ulaşılabilirlik (konaklama merkezlerinden uzaklığı 60 km'yi geçmemeli) Parkur toplam uzunlukları yaklaşık 6.200- 6.400 metre civarındadır(BAKA.2011:18).

Resort tipi golf sahalarında yatırımın geri dönüş süresi ortalama 4-5 yıldır. Golf kulüpleri başarılı bir üye kayıt çalışmasıyla daha tesis tamamlanmadan yatırımını geri alabilme imkânına sahiptir. Kamuya açık sahalar sosyal amaçlarla yapıldığı için yatırım geri dönüşü birincil hedef değildir. Ancak, akılcı bir

işletmeyle bu tür bir saha 7-10 yılda yatırımını geri alabilir (BAKA.2011:20).

2.3.4 Orienteering

Oryantiring, İngilizce orienteering, İsveççe orientering kelimesinden Türkçeye geçen bir kelimedir. Oryantiring (yönbulma, **orienteering**, kısaca OL), harita yardımı ile yön bulmayı içeren, zamana karşı yapılan bir spordur. Farklı arazi koşullarında yapılabilir de, genellikle ormanlık arazide yapılması tercih edilmektedir. Çoğu ülkede federasyonlar halinde örgütlenmiştir ve belirli kurallar çerçevesinde gerçekleştirilir (<https://tr.wikipedia.org>).

Oryantiring asıl olarak 20'inci yüzyılın başında İskandinavya'da bir spor halini almıştır, Türkiye'de ise geçmişi çok daha yenidir. 1970'lerde Silahlı Kuvvetler'e bağlı kurumlar ve diğer kamu kurumları bünyesinde yapılırken. 1999'da İstanbul ve Ankara'da halka açık oryantiring grupları kurulmuştur. Yöneticiler, iş insanları, beyaz yakalılar yani yoğun mesaiden, stresten, bitmeyen işlerden, büyük metropollerden kaçmak isteyenler oryantiring sporuna ilgi göstermektedir. Oryantiring bir kişi için hobinin ötesinde, yeşilin ve doğanın en ufak parçasını zerrisine kadar hissederek değerlendirme fırsatı sunmaktadır.

Oryantiring doğal ve kültürel mekânlarda, çıkış, kontrol noktaları (hedefler) ve varış arasındaki en uygun rotayı seçerek, özel olarak hazırlanmış harita ve pusula yardımı ile koşarak, yürüyerek veya kayak, bisiklet, kano gibi çeşitli araçlarla harita üzerine çizilmiş rotayı en kısa zamanda geçme ve yolculuk etme etkinliğidir (Özaltın ve Gül, 2006).

Kısaca doğada "koşarak hedef bulma" olarak adlandırabileceğimiz orienteering, bir yarışma sporu olmasına karşın yürüyerek de yapılabilir. Bu niteliği ile 10-80 yaş arası isteyen herkesin orienteering yapabileceğini söyleyebiliriz. Bir orienteering parkurunun uzunluğu 2 km ile 12 km arasında değişebilir. Katılımcılar kendilerine uygun bir parkur seçip etkinliğe dahil olabilirler. Orienteering'de haritayı elinize aldığınızda belirleyeceğiniz strateji çok önemlidir. Doğa içinde hem bedensel hem de beyinsel beceriler kullanarak yapılan bu spor, bu nedenle "koşarken satranç oynamak" gibi bir şeydir (<http://www.kaphib.org>).

Orienteering parkuru hazırlanırken hakem heyeti tarafından bazı noktalara belli hedefler yerleştirilir. Kontrol noktaları olarak adlandırılan bu hedeflerin sayısı değişebilir. Örneğin 10 ya da 15 adet olabilir. Yarışmaya katılacak olan sporcular bu hedeflerin yerini kesinlikle bilmezler. Yarışın başlama noktasında her yarışmacıya bölgenin bir haritası ve bir kontrol kartı verilir. Bu harita üzerinde başlangıç noktası ve hedeflerin yerleri işaretlenmiştir. Yarışmacıların her birinin ayrıca bir de pusulası bulunur. Saate bakılır ve birer dakika ara ile yarışmacılara çıkış verilir. Yarışmacılar ellerindeki harita ve pusulayı kullanarak hedefleri bulmaya yönelirler. Kontrol noktalarına ulaştıklarında bu noktaya ulaştıklarını belgeleyebilmek için ellerindeki kontrol kartına kontrol noktasında bulunan damgayı basarlar ya da buradaki zimba ile karta bir delik açarlar. Bu şekilde bütün kontrol noktalarını dolaşarak en kısa zamanda bitiş noktasına ulaşan sporcu birinci sayılır. (<http://www.kaphib.org>).

Ülkemizde popülaritesi gün geçtikçe artan ve aynı zamanda federasyonu(Türkiye Oryantiring Federasyonu) bulunan oryantiring yürüyerek, koşarak, kayarak, trail ve benzer bir çok çeşidi olan amacına göre 7'den 70'e kadar herkesin her türlü arazi koşullarında yapabileceği,amacı en kısa zamanda harita ve pusula kullanarak alan ve harita üzerinde belirtilmiş kontrol noktalarını sırasıyla ziyaret etmeye dayalı yarışma amaçlı olduğukadar rekreasyonamaçıda yapılabilen bir doğa sporudur. Kısaca bedensel ve zihinsel çalışmanın birlikte ifadesi olan Oryantiring; sadece düz bir koşu değil aynı zamanda kontrol noktaları aranırken zamanın nasılgeçtiğini anlayamadığımız bir oyundur. Bir doğa sporu olarak yediden yetmişe kadar herkesime hitap eden Oryantiringaynı zamanda bütün ailenin birlikte yapabileceğibir aile sporudur(Çekin vd.,57).

Uluslararası Oryantiring Federasyonu'nun kabul ettiği dört oryantiring disiplini vardır. Bunlar (İnternationalOrienteeringFederation, 2015):

- a-Koşarak veya yürüyerek yapılan (Foot) oryantiring
- b-Kar kayağıile (Ski) oryantiring
- c-Dağ bisikleti ile (Mountain Bike) oryantiring
- d-Bedensel engelliler için (Trail) oryantiring (Zamana karşı yapılmaz)

Oryantiring yapı, bina, stad, saha gerektirmeyen çevreci bir spor olup onlarca sporcunun katıldığı yarışlardan sonra ertesi gün aynı araziye gidildiğinde ayak izlerinden başka bir şey görülmemelidir(Çekin vd.,63).

3. Spil Dağında Turizm Faaliyetlerinin Geliştirilmesi Stratejileri

Spil dağının ekolojik açıdan önem taşıyan yapısı ve sınırları içerisinde hali hazırda dağın önemli bir bölümünün milli park içerisinde yer alması nedeniyle maliyet avantajı stratejine dayalı kitle turizmi yerine parkın doğal çevresi ile uyumlu odaklanma stratejileri ile ekonomik gelişiminin planlanması gerekmektedir. Bu bölümde değişen turizm trendleri ışığında öncelikle söz konusu odak alanlar ve bunların seçim nedenlerine yer verilmiş, ardından ürün çeşitliliği, tanıtım-pazarlama ve ziyaretçi yönetimi stratejileri bağlamında yapılması gereken faaliyetler değerlendirilmiştir.

3.1 Genel Çerçeve: Wellness ve Doğa Sporları Turizmi

Turistik ürün özellikleri, turizm sektörünün global gelişme trendleri ve yeni turist tipolojisi birlikte incelendiğinde Spil Dağında sektörün gelişiminin Wellness odaklı sağlık turizmi ve macera-rekreasyon odaklı doğa sporları turizmi çerçevesinde planlanması gerektiği ortaya çıkmaktadır. Bu bölümde wellness ve doğa sporları konseptinde bir gelişme stratejisinin önerisinin gerekçeleri aşağıda başlıklar halinde belirtilmiştir.

3.1.1 Sürdürülebilirlik ve Doğal Kaynak Kullanımı

Spil'de turizm faaliyetlerinin gelişimi doğru planlamaya bağlı olmakla birlikte turizmde sürdürülebilirlik ve kalitede süreklilik önemli iki kavram olarak karşımıza çıkmaktadır. Sürdürülebilirlik en sade ifadeyle, gelecek neslin ihtiyaçlarını karşılayacak kaynakları riske atmadan bugünkü neslin ihtiyaçlarını karşılamak anlamını taşımaktadır (Brundtland, 1987). Turizmin etkileşim

içinde olduğu çevre olan toprak, hava, su, bitki örtüsü ve hayvanların yanı sıra tarih ve kültürel mirasın da sürdürülebilir olması turizmin gelecekteki varlığını korumasına fırsat verecektir. Turizm sınırlı kaynaklara sahip bir sektör olduğu için sürdürülebilirlik turizm için çok büyük bir önem taşımaktadır. Brundtland (1987) raporuna göre sürdürülebilirlik anlayışı şu ilkeleri içermektedir:

- Planlama ve stratejiye yönelik bütünsel bir yaklaşım benimsemek
- Çevreyi ve insan yapımı mirası korumak
- Gerekli ekolojik süreçleri korumak
- Kamunun katılımını sağlamak ve süreci kolaylaştırmak

Sürdürülebilir gelişimin dikkatli bir şekilde planlanması ve yönetilmesi durumunda turizmin negatif etkilerinin azalması mümkündür. Sürdürülebilir olmayan destinasyonlar, turistler tarafından tepkiyle karşılanırken, son zamanlarda daha çok çevre dostu turizm faaliyeti benimsenmeye başlanmıştır. Doğayla yakınlaşan insanların doğaya ve çevreye gösterdiği özen ve dikkat de artmakta ve doğanın zarar görmeden korunarak doğanın sunduğu nimetlerden turizm anlamında yararlanma fikirleri oluşmaktadır. Nitekim, doğayla içiçe turizm tecrübesi yaşayan insanlar, aynı zamanda doğayla bağ kurmakta ve doğanın korunmasına karşı duyarlılık da geliştirmektedir.

Çevreyi korumak ve iyileştirmek, bir destinasyonun sunduğu hizmet ve bütünsel anlamda destinasyon tecrübesinin kalitesinin yükselmesini de beraberinde getirecektir. Aksi takdirde Spil'in sahip olduğu doğal kaynaklar zarar gördüğünde bölge turizm

açısından çekiciliğini kaybedecektir. Henüz gelişmiş bir turistik ürüne sahip olmayan Spil, turizm hareketleri canlandığında sürdürülebilirliğe ayrı bir özen göstermeli ve turizmin yaratacağı çevresel zararların önüne geçilmelidir.

Sürdürülebilir turizm için destinasyonların sahip olduğu eşsiz doğaları korunmalı ve bu sürdürülebilirlik bilinci bölge halkına, ziyaretçilere ve turistlere benimsetilmelidir. Sürdürülebilir gelişimini sağlayamayan turizm bölgeleri turizm yaşam eğrisinde düşüşe geçmekte ve bölgenin turizm değerleri kaybolduğu için turizm talebi azalmaktadır. Bu doğrultuda orijinal ve eşsiz özellikleri barındıran Spil doğal kaynaklarının korunmasına önem verilmelidir.

Spil turizm faaliyetleri açısından değerlendirildiğinde sınırlı konaklama imkanları ve yetersiz turizm planlaması ile dikkat çekmektedir. Daha çok coğrafi yakınlığı nedeniyle İzmir ilinden turist ve ziyaretçileri çeken Spil Dağı Milli Parkı doğru bir planlama ve yatırımlar ile gelecek vaat etmektedir. Bu anlamda, sahip olduğu potansiyeli turizm açısından değerlendiremeyen Spil için bu çalışma bir gelişme rotası çizmektedir.

Bu çalışma, çeşitli uzmanlıklara sahip kişi ve kurumların işbirliği ile hazırlanmış ve doğal güzellikleri ile ön plana çıkan, zengin spor ve sağlık potansiyeline sahip Spil Turizmi'nin planlamasını yapmak amaçlanmaktadır. Günümüzün turist eğilimleri ve gelecekteki turist eğilim projeksiyonları gözetilerek hazırlanan bu çalışma, doğal kaynakların kullanımı çevresel duyarlılık çerçevesinde ele almıştır.

Plan çerçevesinde yapılan öneriler kamu sektörü, özel sektör, kamu-özel sektör ortaklığı ile sivil toplum örgütleri işbirliğinde

büyük bir proje olarak veya her bir aktörün yürüteceği alt projeler bazında yürütülmesi gerekir. Spil turizm bölgesinin planlaması doğru yapıldığı takdirde, plan ışığında gerçekleştirilecek uygulamalar Spil'in turizm açısından doğru yapılanmasını sağlayacak ve sürdürülebilir bir gelişimin kapıları açılmış olacaktır. Bu çalışma turizm odaklı stratejileri belirlemesi nedeniyle önem taşımaktadır ve turizm açısından Spil bazında eylem planlarını içermektedir. Bu çalışmanın hayata geçirilmesinden önce kamuoyunun ilgisini çekmek ve desteğini almak açısından doğru şekilde duyurulması gerekmektedir. Ayrıca, bu hazırlanan çalışma ilgili kurumlara dağıtılarak, planı uygulayacak paydaşlar tarafından projenin benimsetilmesi ve sahiplenilmesi sağlanmalıdır.

Bu çalışma Spil turizmini bütüncül bir yaklaşımla ele alarak projekte etmiştir. Çalışma bazında vurgulanan süreklilik ve koordinasyon projenin başarısı açısından son derece önem taşımaktadır. Çalışmada farklılık kavramı temelinde hem Manisa, hem Ege Bölgesi hem de Türkiye açısından doğadan turizm faaliyetleri açısından ne derece faydalanılması gerektiğini ortaya koymaktadır. Sürdürülebilirlik kavramı ise ayrı bir başlık altında ele alınmış ve sürdürülebilirliğin daha planlama aşamasında başladığı açıklanmaktadır. Spil Dağı'nun Milli Park olması dolayısıyla sürdürülebilirlik ilkelerini yasalar kapsamında barındırdığı açıktır. Dolayısıyla Doğa Koruma ve Milli Parklar Müdürlüğü proje önerilerinde bulunulmasına dikkat edilmiştir. Nitekim, yasalar nezdinde uygulaması mümkün olmayan projelerin önerilmemesine özen gösterilmiştir.

Doğanın sunduğu imkanlardan faydalanırken doğanın korunmasına da katkıda bulunmak ve özellikle yatırımcıların ve yerel halkın bu konuda duyarlılık geliştirmesini sağlamak

gereklidir. Nitekim, birbirine benzeyen turizm bölgeleri oluşturmak turizm planlaması açısından yapılabilecek en büyük hatadır. Dolayısıyla Spil'in turizmini de doğa teması üzerine konumlandırmak gereklidir. Bu anlamda, bu çalışmada sağlık ve spor temaları ön plana çıkmıştır. Spil için hazırlanan yatırım planlarına paralellik göstermesi açısından da çalışma önem taşımaktadır. Spil'in doğal kaynaklarının turizm aracılığıyla paylaşımı bölgenin ekonomik olarak kalkınmasına aracılık edecek, doğal kaynakların en iyi şekilde değerlendirilmesini sağlayacak ve ulusal hatta uluslararası pazarda tanınmasını mümkün kılacaktır. Ek olarak kültürel, geleneksel ve yöresel unsurlar da kullanılarak sağlık ve spor temalarının zenginleştirilmesi ve çeşitlilik yaratılması mümkündür. Turizm planlaması kapsamında biyolojik çeşitliliğin korunması, kaynakların etkin kullanımı ve fiziki bütünlük hususlarına da hassasiyet gösterilerek öneriler yapılmıştır.

Spil'de artan turizm hareketlerine eşlik edecek bir turizm bilincinin yaratılması da ayrıca önemlidir. Nitekim hem Spil civarındaki köylerin hem de genel olarak Manisa ilinde yaşayan halkın doğal kaynakların korunmasına katkıda bulunulması açısından çevre bilinci geliştirmesi önemlidir. Aksi takdirde bir yandan kurumsal olarak çevre bilinci benimsenirken, yerel halk benimsemediği için tüm yapılan çalışmalar anlamını yitirecektir.

Doğayı ve doğanın zengin değerlerini temel alan turistik ürün çeşitleri, bütünsel bir yaklaşımla yönetilmeli ve birbirini tamamlayan ya da destekleyen ürünler olarak geliştirilmeli ve pazarlanmalıdır. Ürün gelişimi konusunda ise ulusal ve uluslararası fonlardan faydalanmak sahip olunan finansal kaynakların artmasına, daha çok projenin hayata geçirilmesine ve bütünsel anlamda daha iyi sonuçlar alınmasına neden olacaktır. Böylece,

başka şekilde değerlendirilemeyen önemli doğal kaynakların ekonomik olarak katma değer kazanması mümkün olacaktır. Turizm aracılığıyla yaratılan katma değer ise yerel halkın ekonomik olarak kalkınmasına aracılık edecektir.

3.1.2 Niş Pazarlara Odaklanma ve Farklılaşma

Spil dağının koruma altına alınan bir alan olması büyük kısmının Milli Park sınırları içerisinde yer alması ve sahip olduğu turistik çekiciliklerin özellikleri bakımından burada kitle turizminin hedeflenmesini hem ekolojik ama hem de ekonomik olarak doğru bir yaklaşım olmayacaktır. Milli parkın eko-sistemine zarar vermeyecek diğer bir ifade ile taşıma kapasitesini aşmayacak bir turizm planlanması sektörün niş pazarlarına odaklanma ve farklılaşma temelinde stratejilerin belirlenmesini gerektirmektedir.



Taşıma kapasitesi bir bölgede belirli bir sürede alabileceği maksimum ziyaretçi sayısını ya da bölgenin sahip olduğu kaynaklar üzerinde istenmeyen ya da planlanmamış etkilere sahip olmayan sürdürülebilirliği etkilemeyecek düzeydeki maksimum ziyaretçi sayısını ifade etmektedir. Öte yandan taşıma kapasitesi

sadece ziyaretçi sayısı ile ilgili değildir. Geliştirilecek alandaki turizm hizmetlerinin özellikleri de taşıma kapasitesi üzerinde etkili olmaktadır. (Bayram ve Bayram; 26) Taşıma kapasitesinin aşılması durumunda çevre ile turizm arasındaki bağ olumsuz etkilenecek, bundan hem çevre hem de turizm olumsuz etkilenecektir. Bu nedenle bu çalışmada taşıma kapasitesinin hem ziyaretçi sayısı hem turizm hizmetlerinin türü bağlamında aşılmaması için doğa sporları turizmi, yüksek katma değerli niş pazarlara mamül farklılaştırılması temelinde ulaşılması için de doğa turizmine ilave olarak tamamlayıcı tıp uygulamalarını içeren wellness turizmi önerilmektedir.

3.1.3 Planlı Gelişme

Turizm, günümüzde küresel hareketlerden en önemlisini teşkil etmektedir. Turizm planlaması ise, turizmin sistemli ve kontrollü gelişimini sağlayan uzman bir planlama tipini ifade etmektedir. Destinasyon planlaması çevresel kaynakların korunması, ekonomik kaynakların etkin kullanımı ve sosyo-kültürel varlıkların uygun olarak değerlendirilmesini içermektedir. Sürdürülebilir turizmin ön plana çıkması, destinasyon planlaması gerekliliğini de ortaya koymaktadır. Böylece plansız bir gelişimin yaratacağı sorun ve kayıpların önüne geçilmiş olacaktır. Aynı zamanda çevresel, sosyal ve finansal kaynakların israfı da engellenmiş olacaktır. Turizm planlaması, her şeyden önce sürekli bir aşamadır, Çünkü planlamanın aşamalarında meydana gelen bir değişiklik, diğer aşamaları da etkilemektedir. Sürekli planlanan temel amaçları ziyaretçi tatmini mal sahiplerine fayda sunmak, çevre koruma ve toplum yaşama turizmin entegre edilmesidir. Turizm planlama süreci bazı temel bileşenleri içermektedir (Inskeep, 1998):

- Turizm cazibe unsurları ve turist aktiviteleri
- Konaklama olanakları ve hizmetleri
- Turizm danışma, tur ve seyahat organizasyonları, restoranlar, alışveriş mağazaları, bankalar, döviz büroları, sağlık merkezleri vb.
- Ulaşım olanakları ve hizmetleri
- Diğer altyapı hizmetleri

Inskeep (1991), turizm planlamasında dikkate alınması gereken faktörleri de tespit etmiş ve sınıflandırmıştır. Bu doğrultuda, önemli ağaçların yeri ve tipi ile diğer korunması gereken bitkiler açısından bitki örtüsü; bölgeye özgü hayvan hayatı ve korunma açısından taşıdığı önem; korunması gereken ilginç jeolojik oluşumlar, yeraltı su kaynakları ve yeraltı suyunun kalite derecesi gibi jeolojik unsurlar; önemli ekolojik sistemler ve korunma açısından taşıdıkları önem; bölgeye belirli bir özellik katan ve korunması gereken manzaralı yerler ve düzlükler; bölgeyi etkileyebilecek hava, su, gürültü veya çevre kirliliği yaratabilecek mevcut veya olası altyapı çalışmaları; bölgenin gelişimini etkileyecek veya gelişimden etkilenebilecek olan yakın çevredeki ve bitişindeki arsalar ile yörenin görsel kalitesini etkileyebilecek olan arsaların çevresel özelliklerinin tespiti gibi konular üzerinde durmak gerektiğini vurgulamaktadır.

3.2 Değişen Turist Eğilimi, Yeni Turist Tipleri ve Spil

3.2.1 Değişen Turist Eğilimi

Teknolojik gelişmeler, ulaşım ağının kolaylaşması, destinasyon seçeneklerinin artması tüketicileri çok hızlı bir şekilde

yansımış ve tüketici tercihleri şekil deęiřtirmiřtir. Yeni eęilimler, politik, ekonomik, kltrel ve teknolojik kaynaklı olabildięi gibi; insan ihtiyalarının farklılařması sonucu alternatifler yaratmaya ynelik de olabilmektedir. Tm bu geliřmelere ek olarak, alıřma kořullarının iyileřmesi, izin srelerinin yeniden dzenlenmesi, ayrıca hayat Őartlarının zorlařmasından kaynaklı stresle birlikte dinlenme ve eęlenme ihtiyacının artması insanların daha ok ve daha sık seyahat etmeleri ile sonulanmıřtır. İnternetin icadı ile birlikte insanların kendi seyahat planlarını yapmaları kolaylařmıř ve daha az vakit harcayarak gvenli bir Őekilde internet zerinden rezervasyon ve satın alma iřlemlerinin yapılabilmesi turizm sektrnn uluslararasılařmasına da ivme kazandırmıřtır. Gnmzde, seyahat eden insanların beklentileri ve tercihleri yeni eęilimler gsterdięi iin destinasyonlar da bu deęiřime ayak uydurmak ve turistik rnlerini yeniden Őekillendirmek durumundadır.

Turizmin temel unsurları olan konaklama, yeme ime ve ulařıma ek olarak turizm kavramı spor, saęlık, macera, eęlence ve eęitim gibi kavramları da iine alan geniř aplı bir yapıya dnřmřtr. Yoęun iř yařamından bunalan insanların kendilerini bulma ya da kendisiyle bař bařa kalma, doęaya ve doęaya yakın olma gibi yeni ihtiyaları geliřmektedir. Bu eęilimlerin turizm sektrn etkisi altına aldıęı gzlemlenmekte ve bu eęilim artarak devam edeceęi de aık olduęu iin turistik rn eřitlendirmesi kaınılmaz bir geliřim noktasıdır. Turizm sektr, gnlk hayatlarında yorulan ve bu durumdan sıkılan, srekli olarak yeni macera peřinde kořan ve yksek meblaęlı harcamaları gze alan iř dnyasından insanların bu ihtiyaları gzardı edilmemelidir. Ayrıca, ocuklu ailelerin en ok harcama yapan turist grupları

olduđu düşünöldüđünde, hedef kitle olarak çocuklu ailelerin seyahat beklentilerini karşılayacak bir turistik ürün tasarımı gerçekleştirilmesi destinasyonların lehine bir strateji olacaktır.

Teknolojik gelişmeler, diđer birçok alanda olduđu gibi, turizm alanında da köklü deđişiklikler yaşanmasına yol açmıştır. Turistlerin seyahat şekli, seyahat acentelerinin destinasyon seçimindeki rolü ve seyahat edilecek destinasyon seçimine etki eden bloglar, forumlar, sosyal medya turizmi yeniden şekillenmektedir. İnsanların ve bilginin mobilizasyonu en büyük deđişimlerden biridir. Globalleşen iş dünyasında iş seyahatleri de artış göstermiş ve hayatlarını seyahat ederek kazanan insan sayısı artmıştır. Diđer yandan, tatil amaçlı seyahat eden insanlar da daha uzak ve daha otantik destinasyonlara seyahat etme eğilimine girmişlerdir. Okuyarak öğrenme yerini görerek ya da tecrübe ederek öğrenmeye bırakmıştır. İnternet sayesinde bilginin mobilizasyonu ise insanların merak duygusunu tetiklemekte ve yeni şeyler öğrenme/tecrübe etme içgüdüsüyle insanlar seyahate yönelmektedir.

Bağımsız seyahate yönelik artan ilgi ve insanların kendi yaptıkları araştırmalar ve kendi yaptıkları seyahat doğrultusunda yönünde hareket etme eğilimleri sonucunda turist g paket turlara, tur operatörlerine ve seyahat acentalarına her geçen gün daha az ihtiyaç duymaktadır.İnsanlar kendi yaptıkları organizasyonlara daha çok güven duymakta ve daha çok keyif almaktadırlar. Ayrıca internet üzerinde aradıđı her türlü bilgiye kısa sürede ulaşan turist gerekli rezervasyonları da online yapmayı turizm deneyiminin bir parçası olarak hem eğlenceli hem de kullanışlı ve rahat bulmaktadır (World Tourism Organization Business Council; 1999, 73).

Ayrıca, bilgiye ulaşmak hızlandığı ve de kolaylaştığı için turistlerin farklı keşfetme motivasyonu güçlenmiş ve soyut unsurlardan oluşan turizm ürününün taşıdığı risk bir oranda azalma göstermiştir. Sosyal medyada yer alan destinasyonların, otellerin ve havayolu şirketlerinin hesaplarının takibi, seyahat yazarlarının sayısındaki artış ve olumlu ya da olumsuz deneyimlerin turistler tarafından anında paylaşarak yaygınlaşması turizm sektörünü zorlamakla birlikte geliştirmekte aynı zamanda turistler için de önemli bir bilgi kaynağı yaratmaktadır. Bu konuda paylaşımların artması ve insanların birbirlerinin karar ve tercihlerini etkileme gücünü farkına varan turizm sektörü için daha dikkatli ve özenli olma ihtiyacını doğurmuştur.

Diğer yandan, insanlar turizmle ilgili bilgi paylaşımı dışında turizm sektörüne hizmet eden yolculuk paylaşımı, ev paylaşımı gibi eğilimler içindedirler. Paylaşım kültürünün turizmde yerleşimi ile birlikte paylaşım ekonomisi büyük bir gelişim göstermektedir. Evlerini ya da odalarını internet siteleri üzerinden kiralayan insan sayısı her gün artmaktadır. Bu sistemle insanlar daha ucuza hem kent merkezlerinde hem de çok fazla konaklama işletmesi alternatifini bulunmayan yerlerde konaklayabilmektedir. Bu durum ayrıca kişilerin hem seyahat maliyetlerini düşürmesine hem de sosyalleşmesine neden olmaktadır.

3.2.2 Yeni Turist Tipleri ve Y Kuşağı

Yeni turist tiplerinin profili incelendiğinde; yeni turistlerin aktif ve dinamik bir seyahat istemekle birlikte hızdan uzak seyahatlerini sindirerek gerçekleştirmek istedikleri bilinmektedir. Ayrıca tecrübe herşeyden önemli hale gelmiş durumdadır ve yeni turistler seyahatlerinin dolu dolu geçmesini beklemektedirler. Yeni

turistler ayrıca kendi seyahatlerini planlamaktan hoşlandıkları için öncesinde de psikolojik olarak da iyi hazırlanmakta ve seyahatlerini yoğun bir araştırmadan sonra planlamayı tercih etmektedirler. İnternet üzerinden seyahat planlaması yapan yeni turist tipleri, paylaşım da önem vermekte, seyahatleri sırasında sosyal medyadan anlık paylaşımlarda bulunmaktadır. Ayrıca, yeni turistler otantik yerel deneyimler yaşayabilecekleri destinasyonlara olan ilgi yoğunluktadır.

Farklı deneyimler peşinde 1980-2000 doğumlu Y kuşağı (Milenyum kuşağı) bir destinasyonda orada yaşayan yerel halk ile etkileşime geçip, onların yaşantısını deneyimleme ve bakir alanları keşfetmeye ilgi duymaktadırlar. Y kuşağı seyahatleri sırasında az eşya ile seyahat ederken amaçları daha özgür olabilme ve bir programa bağlı olmadan esnek ve özgür hareket edebilmedir. Teknolojiye neredeyse bağımlı hale gelmiş bu kuşak seyahat öncesinde ve sırasında da teknoloji kullanımına önem vermektedir. Y kuşağı çok sabırlı olmamakla birlikte seyahat planlamasında daha özenli ve araştırmacı olma eğilimindedir.

3.2.3 Değişen Turizm Eğilimleri ve Spil Değerlendirmesi

Geleceğin turistleri daha çok kendilerini bulmak için yola çıkacaklar ve destinasyon da "benlikleri/kendileri" olacağı için Spil'de turizm ürünleri de bu ihtiyacı karşılayacak şekilde hazırlanmalıdır. İnsanların seyahat etme nedenleri arasında kişisel ve psikolojik iç dengenin sağlanması doğrultusunda vücudun sağlıklı beslenmesi, ruhun dinlenmesi veya canlandırılması ve kişisel gelişim ile birlikte hayattan alınan hazzın ve keyfin artırılması olacaktır. Böylece insanlar yeni ve daha yüksek yaşam kalitesine süreklilik penceresinden ulaşmak planlanmaktadır.



Günümüzde yeni turistler, günlük yaşamlarına denge oluşturması için tatillerini geçirdikleri yerlerde kendi yaşadıkları ortamın karşısını bulmak isterler. Bu nedenle farklı ve ayrıcalıklı deneyimler yaşatacak ürünler ön plana çıkmaktadır. Yenilenen yaşam enerjisiyle tazelenme arayışında olan insanlar bu imkanları sunan yörelere ve bölgelere seyahat etme eğilimindedirler. Dolayısıyla, Spil’de sunulan turizm ürünleri de turistlere yerel kültürü ve doğayı tanımayı ve yaşamayı mümkün kılacak tarzda ürünler olmalıdır. Nitekim Spil’in sahip olduğu kaynaklar da bu odaklanmayı desteklemektedir. Bu nedenlerden ötürü Spil daha çok yöresel ve bozulmamış, doğal veya kültürel izlenimler sunan ve turistlerin günlük yaşamlarında olmayan şeyleri yaşayabilecekleri bir deneyim sunmalıdır. Sağlıklı yaşam ve beslenmenin ön plana çıktığı günümüzde insanlar ‘beden, ruh ve zihin’ sağlığı ve dengesine, ne yediklerine, nasıl nefes aldıklarına ve nasıl hareket ettiklerine çok daha fazla önem vermektedir. Bu nedenle, Spil ise gittikçe artan insanların ‘zinde’ hissetme ihtiyacına cevap verecek bir tema olan wellness üzerine odaklanmalıdır

3.3 Uygulama Örnekleri: Bolu Gazelle Resort ve Zona Zero

Türkiye’de doğa ile içiçe olan başarılı otel uygulamaları incelenmiş ve Bolu’daki Gazelle Resort ve Spa bu anlamda incelemeye tabii tutulmuştur. Spil Dağı’nda gerçekleşecek benzer bir otel yatırımının Spil turizmine katkısının büyük olacağı düşünülmektedir.

Bolu sınırları içinde 150 dönümlük yemyeşil bir meşe ormanının içinde yer alan Gazelle Resort ve Spa Oteli Türkiye’nin en iyi doğa otellerinden biri olarak görülmektedir. Misafirlerine iş yaşamınızın stresinden kurtulma, şehrin koşuşturmasından uzaklaşma, sağlığına ve güzelliğine hak ettiği önemi gösterirken doğanın içinde rahatlama imkânı sunan bu otel yapımında bir tane bile ağaç kesilmemiştir. Hatta, otel yakınında 300 yıllık meşe ağacı da korunarak çevreci bir otel konsepti geliştirilmiştir.



Latince "Salus Per Aquam" yani "Sudan Gelen Sağlık" anlamına gelen Spa'ya sahip otelin 5000 m²'lik bir alanı, profesyonel bir spa merkezi markasının yönetiminde misafirlere hizmet vermektedir. Antik zamanlardan beri iyileştirici gücüne inanılan suyun; farklı sıcaklıklarda, farklı biçimlerde kullanılması ile dinlendirici, ferahlatıcı ve arındırıcı özelliğini çok çeşitli uygulamalarla misafirlerine sunmaktadır. Otelin spası misafirlerini dinlendirmek, arındırmak ve yenilemek üzere Uzakdoğu masajları, bio sauna ve saman terapisi gibi çeşitli terapilerle ilgi çekmektedir. Otelin fitness, yoga, pilates ve meditasyon gibi aktiviteleri tercihe bağlı olarak temiz orman havasında kuş sesleriyle birlikte sunarken serin havalarda doğa manzaralı fitness salonu da bu amaca hizmet etmektedir.

Doğa aktiviteleri ile dikkat çeken otel ormanında zorluk derecesine göre üç renk (sarı, mavi ve kırmızı) parkurlarda yürüyüş yapma imkanı bulan otel misafirleri, yürüyüşlerini yaparken uçan kuşlara, geyiklere, ceylanlara, dağ keçilerine, sincaplara ve tavus kuşlarına rastlama imkanına sahiptir. Orman içinde yer alan mini hayvanat bahçesinde tavuk, ördek ve kaz gibi hayvanların bulunmakta ve çocukların hayvanlarla kaynaşmasına ortam yaratılmış olmaktadır. Yine doğa yürüyüşleri sırasında, çeşitli ağaç, bitki türleri ve mantarlara da rastlamak mümkündür. Otel, sadece yeşil konsepti benimsemesiyle değil aynı zamanda hayvanlar için sağlıklı bir yaşam ortamı sunmakta ve proje kapsamında kurgulanan alageyik, karaca gibi hayvanların yaşadığı mini bir yaşam alanı da misafirlerin ziyaretine açıktır.

Özellikle çocuklu aileleri hedef turist grubu olarak gören otel yönetimi, çocuklar için de otel içinde ve dışında farklı aktiviteler sunmaktadır. Örneğin çocuklar için doğa keşfi, tohum ekip

sulayabilecekleri bir çocuk tarlası, taş boyama, bahçede hazine avları gibi etkinlikler planlanırken çocukların doğayla iç içe olması planlanmıştır. Ek olarak otelin içinde bulunduğu geniş ormanlık alanda çocuklar için doğal oyun parkurları ve ağaç evler de bulunmaktadır. Otelin bahçesinde ayrıca hem çocuklar hem de yetişkinler için açık havada sinema keyfi sunulmaktadır.

Otelde tüm aktivitelere ek olarak 2 adet tenis kortu, basketbol, voleybol ile mini futbol sahaları da bulunmakta. Temiz orman havasında spor yapmak isteyen misafirlere bu alanlar vasıtasıyla imkan sağlanmaktadır. Ayrıca, ATV, motocross, dağ bisikleti gibi sporlar için çevrede özel parkurlar bulunmakta ve paintball gibi eğlenceli oyunlar da düzenlenmektedir. Gazelle ormanındaki sessizliği ve sakinliği korumak için bu aktiviteleri yapmayı arzu eden misafirler ormanın dışındaki alanlara yönlendirilmektedir.

Zona Zero Dağ ve Bisiklet Merkezi:

Güney Fransa ve Kuzey İspanya sınırındaki dağ dizisi olan Pireneler sunduğu doğa aktiviteleri ile Spil Dağı'na örnek teşkil edecek yapılanmaları barındırmaktadır. Zona Zero 2011 yılında altı yerel işadamlarının yerel belediye meclisi ve Rota Arkadaşlıkları Topluluğu'nun destekleriyle kurduğu bir Dağ Bisikleti Merkezi'dir. Zona Zero, Pireneler'de dağ bisikleti ve tırmanış için rotaların hazırlanmasını ve yolların temizlenmesini sağlamıştır. Çeşitli etkinlik ve aktivitelerle bölgenin tanınmasına ve macera sporlarına ilgili duyan kişilerin bölgeyi tercih etmesine olanak tanımıştır. Çeşitli seviyelerde 20 resmi parkuru bulunan Zona Zero aynı zamanda Enduro yarışlarına da ev sahipliği yapmaktadır.

100% ENDURO
¿TE GUSTAN LOS SENDEROS?

zona zero
aínsa-pirineo
huesca

CENTRO BTT

RUTAS, SERVICIOS, ALOJAMIENTOS Y MAS EN
WWW.BTTPIRINEO.COM



İspanya'nın Huesca ili ise *Yaşayan Efsane* sloganı ile ön plana çıkmakta ve Spil gibi çok çeşitli macera sporlarının yapılabileceği doğal ortamı sunmaktadır. Huesca, İspanya'da ve dünyada macera sporlarında öncü konumundadır. En talepkar uzmandan en acemi

yürüyüşçüsüne kadar hepsinin ihtiyaçlarını ve beklentilerini karşılayabilecek yürüyüş rotaları bulunmaktadır. Dağlara yaklaştıkça doğa değişmekte ve dağ bisikleti veya Nordik yürüyüş için uygun hale gelmektedir. Rafting için ideal olan bölgede ayrıca bir tabiat alanı da mevcuttur. Ayrıca sporcuların tekniklerini geliştirmek ve ekipmanlarını test etmelerine olanak veren şelalelerin, havuzların ve buz gibi soğuk su alanının yer aldığı büyük bir tema parkı da bulunmaktadır. Huesca ilinin Somontano bölgesindeki Guaraise yine doğa farklı tipteki tırmanışları; her seviye için dağ bisikleti rotalarını; kanyoningi; kaya tırmanışını ve at biniciliği gibi macera sporlarının yapılmasına ortam sağlamaktadır.

3.4 Turistik Ürün Geliştirme ve Çeşitlendirme Stratejileri

Turizm sektöründe bir destinasyonun tercih ettikleri turistik ürün çeşitlendirme politikalarının başarısı o destinasyonun doğal ve kültürel varlıklarına uygun turistik ürünler geliştirmelerine bağlıdır. Turistik ürünlerin çeşitliliği ve kapasitesi turizmin gelişimine yön vermektedir. Turistik ürün arz kaynaklarının kaynakların gelecek kuşakların kullanımına aktarılabilir olması yanında zaman ve fiyat açısından ulaşılabilir olmalıdır. Destinasyon ulaşılabilirliği nispetinde turistler için çekici hale gelecektir.

Turistik ürün çeşitlendirmesinin esas hedefi kitle turizmine alternatif turistik ürünler geliştirmek suretiyle alternatif turizm dallarına yönelik ilgisi bulunan küçük ölçekli turist grupları çekebilmektir. Bu noktada doğal varlıklara ve kültürel değerlere dayalı turistik ürün çeşitlendirmesi doğal kaynakların korunmasını, gelen turistlerde çevre bilincinin oluşturulmasını sağlamalıdır.

Turizmin destinasyonun taşıma kapasitesini zorlamasından doğan bir takım olumsuz sonuçları engellemek için turistik ürün çeşitlemesi doğru yapılmalıdır.(Alkan, 265) Bu bağlamda Spil Dağında sürdürülebilir temelde turizmin geliştirilebilmesi için wellnes ve doğa sporları turizmi konseptinde turistik ürün önerileri yapılacaktır.

3.4.1 Wellness Turizmi Stratejileri ve Proje Önerileri

Günümüzde insanlar hormonlu gıda tüketimi ile sağlıksız beslenme, yoğun hayat temposu ve aşırı stres nedeniyle yaşam sevinçlerini yitirmekte ve düşen enerjilerini ve performanslarını yükseltmek için arayış içine girmektedirler. Sağlıklarını geri kazanmak veya daha iyi hissetmek, hayatla olan bağlarını güçlendirmek ve bozulan hayat dengesini yeniden kazanmak için sağlık temalı seyahatlere daha çok yönelmeye başlamışlardır. Spil'in doğası pek çok tedavinin yapılması için uygun ortam sağlamaktadır.

Wellness iyilik hali olarak da tanımlanmakta ve yüksek yaşam kalitesi ile birlikte bedensel, ruhsal ve zihinsel açıdan bir bütün olarak sağlıklı olmak olarak açıklanmaktadır. Son zamanlarda, zorlaşan hayat şartları ve yaşamımızda stresin artması ile birlikte wellness'a yönelim de artmıştır. Bir bütün ve denge içerisinde uyumu ve sağlığı yakalamak açısından önem atfedilen konu, turizmin de önemli bir parçası haline gelmiştir. Seyahat motivasyonu olarak ele alınması gereken kavram, uygulamada da uzmanlık gerektirmektedir.

Bu anlamda Spil, şifa merkezi olarak sahip olduğu kaynaklarla ve temiz havasıyla ön plana çıkmaktadır. Sülüklü

gölden temin edilen sülüklerin eksiden beri tedavi amaçlı kullanıldığı bilinmekte ve sülük tedavisi günümüzde de alternatif tıp veya destekleyici tıp olarak çeşitli hastalıkların tedavisinde kullanılmaktadır. Diğer yandan, mesir macunu da şifa dağıtma özelliği nedeniyle Spil'in sağlık temasına uygundur. Mesir macununda kullanılan hammaddeler Spil dağının eteklerinde yetişmekte ve bugüne kadar koruduğu doğal yapısıyla hiç bozulmadan söz konusu bitkiler günümüze kadar gelmektedir. Her yıl düzenlenen Mesir Macunu Festivali de gelenekselleşmiş bir etkinlik olarak şifanın dağıtımını içeren bir içeriğe sahiptir. Lezzetli tadıyla mesir macununun sağlığa iyi geldiği, kan dolaşımını düzenlediği, yorgunluğu giderdiği ve hormonları çalıştırdığı bilinmektedir. Mesirin kullanımının yaygınlaşması için farklı ürün denemelerinin yapılması ve yatırımı yapılacak sağlık ve spor temalı otellerde menüde kullanılması önemlidir. Ziyaretçilere ve turistlere yönelik mesir macununun içerdiği bitkileri tanımak için Spil'de keşif turları düzenlenmeli ve tanıtıcı levha ve görseller ile yürüyüş rotaları hazırlanmalıdır. Ayrıca Spil'de yetişen şifalı bitkilerin görülebileceği bu rotalar konusunda uzman tanınmış doktorların eşliğinde gezilmesi ve düzenlenecek seminerlerle programın zenginleşmesi sağlanmalıdır. Spil'de yetişen çeşitli bitkiler tema olarak kullanılarak hediyelik eşya üretimine gidilmeli veya mesir macunu ya da diğer bitkilerden hazırlanan karışımlar güzel bir sunumla satışa sunulmalıdır.

Günümüzde daha çok insanın psikologlara ve psikiyatlara tedavi amaçlı gittiği, depresyon ilaçları aldığı bilinmektedir ve Spil'in doğal ortamı uzmanlar eşliğinde terapi ile birlikte ilaçsız tedavi imkanı sunabilir. Spil'in doğal ortamından tedavi için faydalanırken bu tedavileri destekleyecek donanımlı merkezlerin

de varlığı da şifa temasına katkıda bulunacaktır. Ayrıca, dünyada ve Türkiye’de zayıflama veya detoks temalı kamp ve merkezlerin sayısında da artış görülmektedir. Bu anlamda, böyle merkezlerin de açılması hatta Spil’de yatırım planı yapılan sağlık temalı otelin içinde böyle bir merkezin kurulması, bu merkezin Spil’in sunduğu doğal şifa unsurları ve spor ile tamamlanarak zenginleştirilmesi önemli bir talebi Spil’e çekecektir. Bir başka trend ise yoga ve meditasyon kamplarına katılmak üzerinedir. Günümüzde pek çok insan ruhunu dinlendirmek ve kendini tanımak, bulmak için seyahat etmektedir. Bu tarz aktivitelerin insanların olumlu düşüncelerini geliştirdiği ve beslediği, bağışıklık sistemini güçlendirdiği, böylece insanların hayatlarına yeni bir kapı açtığı ve anlam kazandırdığı bilinmektedir. Dolayısıyla, sakın ormanlık alanlarda yoga ve meditasyon kamplarının gerçekleştirilebileceği bir yapılanma içine girmek, yine açılacak sağlık otelinin konsepti arasında yerini bulması çok önemlidir. Doğa’da yoga ve meditasyon aktivitelerine temiz hava ve sağlıklı beslenme eşlik ettiğinde özellikle bahar aylarında hatta Spil dağında hava serin olduğu için yaz aylarında da farklı bir çekim unsuru yaratılmış olacaktır. Ayrıca, eğitimli yaşam koçlarının yer aldığı zindelik ve sağlık temalı kısa süreli programlar geliştirilip, Spil’in tedavi amaçlı ön plana çıkması sağlanabilir.

Spil, doğaya yakın olmak ve doğayla iç içe olmak açısından ziyaretçilerine önemli imkanlar sunmaktadır. Dolayısıyla, Spil’de doğanın sunduğu her türlü zenginlikten turizmde de fayda sağlamak gerekir. Ancak, konu sağlık olunca üzerinde durulması gereken en önemli konu tüm uygulamaların uzman doktorlar eşliğinde yapılmasıdır. Dolayısıyla sağlıklı yaşam turları ya da programlarının her birinde ilgili tedavi hakkında bilimsel çalışmalar

yapmış dünya çapında veya ülke çapında bilinen kişilerin liderliğinde tüm programların hazırlanması önemlidir. Ayrıca sağlık çerçevesinde tema her ne olursa olsun mutlaka turistlerin doğayla buluşturulması ve hatta doğanın ilgili tedavilerdeki öneminin vurgulanarak tedavi programına çeşitli aktivitelerle dahil edilmesi gerekmektedir.

Bu kapsamda uygulanabilecek bazı somut proje ve faaliyet önerileri aşağıda belirtilmiştir.

- Spil Dağı At Alanı Gelişim Bölgesinde mutlaka bir botanik bahçesi kurulmalıdır. Mesir macunun içerdiği bitkiler ve fitoterapi de kullanılan bitkilerden mümkün olanlar burada ziyaretçiler tarafından kolayca görülebilecek şekilde yetiştirilmelidir.
- Spil de uygulanacak wellness konsepti mutlaka günümüzde giderek popülerliği artan destekleyici ya da alternatif tıp uygulamalarını kapsamalıdır. Böyle bir uygulama Spil’de Ege bölgesinde ki rakiplerine farklılaşmasına neden olacaktır. Hacamat, sülükle tedavi, fitoterapi, ozon ve oksijen tedavisi, akupunktur gibi geleneksel destekleyici tıp yöntemleri dinçleşme ve sağlıklı yaşlanma arayışındaki turistlerin beklentilerine hitap edecektir.
- Sağlık otelinde spa, yoga, aroma terapi hizmetleri verilmesine uygun altyapı oluşturulmalıdır.
- Yüklenici firma sağlık oteli için bu alanda deneyimli insan kaynağı oluşturmakta zorlanırsa sağlık oteli alanında başarısını kanıtlamış zincir otel markalarından franchise almalıdır.
- Oteldeki tüm sağlık uygulamaları belgeli, uzman sağlık personeli tarafından yapılmalıdır.

- Saęlık merkezini otel yklenicisi bizzat iřletebileceęi gibi, başarısını kanıtlamıř marka deęeri yksek saęlık merkezleri ile de anlařma yapılabilir. Byle bir durumda iki farklı iřletme anlayıřı aynı çatı altında alıřacaęından birlikte alıřma esaslarının ok iyi planlanması ve yazılı bir antlařma erevesinde uygulanması gerekmektedir. Bugne kadar yapılan ok ortaklı alıřmalardan elde edilen deneyim saęlık merkezini bařka bir iřletmeye vermek yerine tm operasyonların tek elden otel idaresi tarafından ynetilmesinin daha olumlu sonular verdięi ynndedir.
- Obezite tedavisi saęlık turizminin nemli gelir getiren alanlarından birini oluřturmaktadır. At alanındaki geliřme blgesinde oluřturulacak yeme ime tesislerinde mutlaka saęlıklı beslenme konseptine yer verilmeli dřk kalorili zengin ierikli beslenme iin gerekli ortam oluřturulmalıdır. Yine otel mutfaęı kiřiye zel diyet programlarının uygulanmasına imkan verecek bir kapasite de olmalıdır.
- Trkiye'ye son yıllarda Ortadoęu-krfez lkelerinden gelen turist sayısında nemli bir artıř yařanmaktadır. Gerek doęa gerekse saęlık turizmi iin sz konusu lkelerden Spil'e turist gelmesi potansiyeli yksektir. Ortadoęulu turistler Trk yemeklerinin lezzeti, inan turizmi iin cazip destinasyonlara sahip olması, alıř-veriř eęlence olanaklarının bolluęu ve bu turistik rnlerin beraberce tarihsel ve kltrel baęları olan mslman bir lkede sunulması nedeniyle Trkiye'yi tercih etmektedir. Keza orta doęu da tamamlayıcı tıp rnlerine ilgi olduka yksektir. Trkiye de alternatif tıp rnleri reten firmaların en byk ihra pazarı ortadoęudur. Yaz aylarında olduka serin bir iklime sahip Spil 30 km. mesafedeki İzmir

ve Manisa da ki alış veriş ve yeme içme tesisleri ile Manisa da ki tarihi camiler birlikte düşünöldüğünde söz konusu turist grubu için cazip bir turistik üründür. Bu bağlamda turistik ürün çeşitlendirilmesinde gıdaların helal sertifikasyonuna ve Manisa merkezdeki inanç, İzmir de ki alış-veriş merkezlerine düzenlenecek mini turlar dikkate alınmalıdır.

3.4.2 Spil de Doğa-Macera Sporlarına Dayalı Ürün Çeşitlendirmesi

Spil dağı doğaya dayalı turizmin geliştirilmesi için önemli bir potansiyele sahiptir. İkinci bölümde belirtilen doğa içerisinde ve doğal kaynaklara dayalı yapılan, trekking, hiking, dağ bisikletçiliği, hava sporları ya da golf, oryantiring gibi hobiler için Spil dağı müsaittir. Spil Dağında doğa yürüyüşü, kaya tırmanışı, oryantring yarışmaları ya da bisikletle yapılan gezi programları macera isteyen ziyaretçi ve turistlere yönelik olarak geliştirilebilir. Bu konuda seyahat acentalarının da aracı olarak desteği alınarak turizm talebi yaratılabileceği gibi ilgili araçların kiralanacağı, rehberlerin eşlik edeceği geziler düzenleyecek bir merkezin kurulması sağlanabilir. Bu merkez spor otelinin bünyesinde kurulabileceği gibi bağımsız bir işletme olarak da özel bir yatırımcı tarafından kurulabilir. Sağlık ve spor konseptleri birbirini destekleyen anlayışı içerdiği için, bu tarz aktiviteler sağlık temalı ürünleri de destekleyecektir.

Sürdürülebilir doğa turizmi, bir ülkenin var olan doğal alanlarının rekreasyonel amaçlar çerçevesinde önemli bir kaynak olarak kullanılmasını teşvik etmektedir. Ülkenin bozulmadan devamlılığı sağlanmış olan doğal alanlarında insan varlığının daimi kılınmasının belki de en önemli kriteri, sürdürülebilir doğa

rekreasyonudur. El değmemiş yani yabanıl kalmış doğal alanların güzelliği, bir cazibe alanı olarak insanları kendine çekmekte olduğu için bozulma tehlikesiyle karşı karşıya kalmaktadır. Sürdürülebilir doğa rekreasyonu ise ziyaret edilen doğal alanların, sonradan oraya gelebileceklerin hissedemeyeceği düzeyde asgari etki bırakacak şekilde kullanma süreci olarak tanımlanabilir. İnsanın alana bırakacağı asgari kullanım etkisi, bir süre sonra insanın "doğasız" kalması riskini ortadan kaldırarak insan ve doğa etkileşimin kusursuz kurgulanabileceğini kanıtlayan önemli bir yatırım olacaktır.

T.C. Orman ve Su İşleri Bakanlığı Doğa Koruma ve Milli Parklar Genel Müdürlüğü IV. Bölge Müdürlüğüne bağlı Manisa il sınırlarında 6694 hektar alana yayılan "Spil Dağı Milli Parkı" da bu özellikleri taşıyan alanlarımızdan biridir. Tüm dünyadaki rekreasyon eğilimlerine paralel olarak sürdürülebilir doğa turizmi alt yapı çalışmalarıyla, gelecek nesillere korunarak aktarılabilecek Spil Dağı, doğa ve macera rekreasyonu için sembol bir milli park projesidir. Spil dağında bu çalışma kapsamında ele alınan alanların önemli bir bölümü Milli Park sınırları içerisinde kaldığı için ürün çeşitlendirilmesi önerileri hazırlanırken 1968 "Spil Dağı Milli Parkı İnkişaf Planı" esas alınmış adı geçen planda yürüyüş parkurlarına sadık kalınmaya çalışılmıştır.

Spil Dağı Milli Parkı sınırları içerisinde en az etki bırakarak doğanın özgürce yaşanabileceği en ucuz maliyetli etkinlik doğa yürüyüşleridir. Park alanı içerisinde birbirinden bağımsız ya da entegre edilmiş onlarca yürüyüş parkuru bulunmaktadır. Trekking her ne kadar sert macera etkinlikleri arasında kabul edilse de, gerçekleştirildiği çevresel koşullara göre sert ya da yumuşak bir etkinlik halini alabilmektedir. Gerçekleştirildiği zeminin yapısı

(kayalık, toprak, kar, kum vb), kaplayan bitki örtüsünün yoğunluğu (orman, maki vb), takip edilen güzergâh (patika, orman yolu, taşlık vb.) ve eğim ve yürünecek toplam mesafe, doğa yürüyüşünün sert veya yumuşak macera standardında olup olmadığında etkilidir. Spil de hem sert hem yumuşak macera etkinliği tanımına giren alanlar mevcuttur.

Trekking birinin kendi ihtiyaç ve ekipmanını sırtında taşınırken yürüyerek arazide yol alma eylemidir ve bu macera yolculuğu birçok gelişmiş ülkede popüler bir rekreasyonel aktivitedir. Çeşitli ülkelerde, "hiking, bushwalking, tramping, trekking" gibi çeşitli şekillerde bilinen doğa yürüyüşü; saatler, günler veya haftalar süresince izi açılmış veya belirsiz bir yürüyüş patikasında gerçekleştirilebilir. (Buckley 2006 p 287).

Doğa yürüyüşü (trekking), hiking, dağ bisikletçiliği, kaya tırmanışı içeren doğa ve macera etkinlikleri hem sağlık hem de dolaylı faydalar yönünden psikolojik iyi oluş sağladığı bilinmektedir. Bu faydalar: vücut ağırlık kontrolü ve vücut yağlarının yeniden dağıtılması (Sherer, 2003); arteriel basınç kontrolü, kardiyovasküler ve solunum aktivitelerinin iyileştirilmesi, kalp krizi insidansı düşüklüğü ve serebralvasküler kazalar (Sherer, 2003); kaslar, kemikler ve eklemlerin kuvvetlendirilmesi (Wannamethee vd., 2000); Düşük diyabet ve kolon kanseri insidansı (Wannamethee ve diğerleri, 2000, Rockhill ve diğerleri, 1999); vücut immünitesinde artış (Mooney vd., 2002); benlik algısında iyileştirme, kendi potansiyellerine daha fazla güvenme (Tarrant ve ark., 1994); stresten kaçınma (Coleman ve Iso-Aloha, 2001; Tarrant, 1994); yaşam kalitesinin ve yaşam beklentisinin artması (Riddik ve Steward, 2001) şeklindedir.

Bu çalışma kapsamında proje ekibi tarafından Spil dağının treeking ve tırmanış açısından önemli rotalarının uydu üzerinden işaretlemesi yapılmış ve uydu haritası üzerinde işaretlenmiştir. Söz konusu rotaların ayrıca mesafeleri mola yerleri başlangıç ve bitiş noktaları ile eğimleri de belirlenmiştir. Rotalara ilişkin bilgiler çalışmanın sonundaki ekte verilmiştir.

Sipil Dağında doğa-macera turizmi ürün çeşitlendirilmesine yönelik öneriler aşağıdaki gibidir.

- Bu çalışma ile uydu üzerinde işaretlenen yürüyüş ve tırmanma rotalarının bir kısmı hali hazırda dağcılık kulüpleri ve köylüler tarafından kullanılan rotalardır. Söz konusu rotalar üzerinde bir genişletme-temizleme çalışması yapılmaksızın yönlendirme tabelaları konulmalıdır. Patikaların çatal noktalarına konacak tabelalar dağcıların şaşırmasını önleyecektir. Yine rotaların başlangıçlarında ve mola yerlerinde parkurun eğimi, mesafesi, zorluk derecesi gibi bilgiler verilmelidir.
- Milli park dışında kalan Manisa Turgutlu Yolu- Mağara-Pelops Tahtı rotası Spil Dağının tarih, macera ve gizem üçlemesinin bir arada yaşanabileceği ender parkurlardan birisidir. Spil Dağı Milli Parkı arazisinin Kuzey-Doğu bölümünde sınırında yer alan Pelops Tahtına ulaşım için mağaradan sonra 13 dereceden daha yüksek ve dört ayağa düşerek sert kaya tırmanmayı gerektiren bölümlerden oluşmaktadır. Bu nedenle yumuşak trekking yapabilecek ziyaretçiler için ahşap malzemedan hafif bir merdiven yapılması

gerekmektedir. Bu çalışma da rotanın merdiven gerektiren yeri için teknik çizim çalışması yapılmıştır.

Çizim-1 Pelops Tahtı Rotası Merdiven Çalışması



- Farklı tematik kamplara ev sahipliğinin yapılması Spil turizmi açısından bir pazar çeşitlenmesi yaratacaktır. Nitekim, Aile Kampı'nda Spil'in temiz havası ve doğal güzellikleri içinde aktif ve keyifli bir tatil geçirirken aynı zamanda aile içinde ebeveyn ve çocukları arasındaki iletişim gelişmekte ve aile bağları kuvvetlenmektedir. Benzer şekilde Baba-oğul Kampı da aynı amaca hizmet ederken aynı zamanda çocukların doğayla yakınlaşmalarını sağlamakta zorluklarla da mücadele etme becerilerini geliştirmektedir. Kentleşmenin yoğun olduğu ortamdan, yapay park ve eğlence merkezlerinden bu sayede uzaklaşan çocukların bu tarz kamplarda doğayı sevmeye ve koruma yönünde bilinçlenmeleri de sağlanmaktadır. Özellikle gençlik kamplarında olmak üzere tüm kamplarda katılımcıların sosyalleşmeleri mümkün olmakta ve doğayı tanıırken insanlar yeni arkadaşlıklar da edinebilmektedir. Yetişkin kampları ise benzer şekilde planlandığı gibi liderlik kampları da rekabet edebilme becerilerini geliştirerek iş hayatında daha başarılı olmak üzere yöneticilere yönelik düzenlenebilmektedir. Söz konusu liderlik kamplarına kurumlar kendi sponsorluğunda yöneticilerini gönderebildiği gibi bireyler de iş bazında yöneticilik becerilerini geliştirmek ve network edinebilmek için bu tür kamplara katılabilmektedirler.
- At alanı mevkiinde çerçevesinde bisiklet ve yürüyüş parkurları hazırlanmalıdır. Hazırlanacak kısa yürüyüş parkurları farklı zorluk dereceleri ve bitiş sürelerini içermelidir.

3.5 Tanıtım ve Pazarlama Stratejileri

Spil turizmi açısından turistik ürün çeşitlerinin yaratılması, çeşitlendirilmesi ve yönetilmesi önemli olmakla birlikte ulusal ve uluslararası tanıtım çalışmaları da profesyonellikle ele alınmalı ve uzun vadeli yatırımlar olarak değerlendirilmelidir. Nitekim, tanıtım ve pazarlama çalışmaları zaman alan süreçleri içermekte ve sonuçları kısa vadede gözlemlenememektedir. Dolayısıyla Spil turizminin tanıtım çalışmaları da bu doğrultuda yönetilmelidir. Spil turizminin tanıtımı ve pazarlama stratejileri kapsamında, Spil'in tanıtım süreci belirlenmeli, hedef pazarın özellikleri incelenmeli, müşteri gruplarının eğilim ve beklentileri tespit edilmelidir.

Spil turizmi ile ürün geliştirme ve çeşitlendirme çalışmaları tamamlandıktan sonra bölgeyle ilgili farkındalığı arttırmak ve talep yaratmak amaçlanmalıdır. Bu doğrultuda, hedef kitle doğru şekilde belirlenmeli ve tüm tanıtım faaliyetleri belirlenen hedef kitleye yönelik olarak gerçekleştirilmelidir. Ancak bunun için Spil turizmi özelinde ve Manisa turizmi genelinde tüm turizm paydaşlarının işbirliği içinde hareket etmeleri özendirilmelidir. Diğer yandan, kurumsal şirketler sponsorluğunda veya desteği ile Spil turizminin gelişimini sağlayacak turizme yönelik projeler geliştirilmelidir. Bu anlamda, Spil ve Manisa turizminde söz sahibi turizm paydaşları ile paylaşım toplantıları yapılmalı ve onların görüşlerine başvurulmalıdır.

Spil bölgesinin yerel, ulusal ve uluslararası boyutta değerlendirilmesi ve tanıtım çalışmalarının eş zamanlı olarak yoğun bir şekilde yürütülmesi gerekmektedir. Spil'in Manisalılar ve İzmirliiler tarafından kentin kaosundan uzak bir kaçış noktası olarak benimsenmesinin yanı sıra macera sporları ve wellness

açısından da olanaklar sunan bir bölge olarak yeniden konumlandırılması gerekmektedir.

Spil'in sahip olduğu turizm kaynakları ve bölge turizminin gelişimine yönelik çalışmaların duyurulması için etkin bir pazarlama iletişim ağı kurulmalıdır. Günümüzde en etkin medya araçlarından biri olan sosyal medyada yazılı metin görsel malzemeler ile desteklenmeli ve tüm gelişmeler ve etkinlikler güncel olarak takipçilere aktarılmalıdır. Spil turizminin tanıtımına yönelik olarak Türkçe ve farklı dillerde dijital rehber, broşür ve web sitesi tasarımı yapılmalı ve birbiriyle eşgüdümlü olarak yönetilmelidir. Spil'in turizm tanıtımını yapan bu materyaller mevcut otellerle paylaşılmalı ve sürekli olarak güncellenme sağlanmalıdır. Bahsi geçen dijital ağırlıklı tanıtım materyallerinin uyumlaştırılması ve birbirini tamamlayacak şekilde hazırlanması ziyaretçi ve turiste verilecek iletişim mesajının tutarlılığı açısından şarttır. Aynı şekilde Spil'in turizm kaynaklarını yansıtan hediyelik eşya üretimi de bu mesajın devamlılığının sağlanması açısından önemli bir araçtır. Diğer yandan, wellness ve spor pazarında Spil'in konumlandırılması için halkla ilişkilere ağırlık verilmeli ve bölgenin etkin bir şekilde tanıtımı sağlanmalıdır.

Manisa'ya gelen yabancı turistlerin yaklaşık %80'i Organize Sanayi Bölgesi ile bağlantı iş amaçlı ziyaretçilerdir. Söz konusu turistlere dağdaki macera sporları ve kurulması önerilen sağlık merkezi hakkında –mümkünse- daha gelmeden önce bilgilendirme yapılmalıdır. Bu bağlamda özellikle doğa turizmini tercih edecek ziyaretçiler içinde kurulacak doğa sporları merkezinde ilgili spor malzemelerinin satışı yapılabilmesi veya başka bir şekilde hazırlıksız gelen ziyaretçileri doğa sporları için gerekli malzemelere erilimi sağlanmalıdır.

İnternetin gelişimi ile birlikte insanların bilgiye ulaşması kolaylaşmış ve hızlanmış olduğu gibi, kullanımı da gün geçtikçe yaygınlaşmaktadır. Turizm internetten en çok yararlanan sektörlerden bir tanesi olarak dikkat çekmekte ve internet bu anlamda geleceğin pazarlama aracı olarak dikkat çekmektedir. İnternet teknolojisi pazarlama alanında da yeni kapılar açmaktadır. İnternet turizmle ilgili merak edilen, ilgi duyulan her türlü konu hakkında bilgi sunabilen ve aynı zamanda turizm endüstrisinde bir iletişim aracı olarak değerlendirilebilen çok güçlü bir araçtır. Bu anlamda Spil'in turizm açısından teknolojiden yeteri kadar faydalanmasına özen gösterilmelidir. Spil turizmi temel olarak düzenlenecek çok dilli bir web sitesinin varlığı Spil'in macera sporları ve wellness açısından dünyaya açılmasına olanak tanıyacaktır. Bu sitenin tanıtımı ise macera sporları ve wellness'a ilgi duyan hedef kitleye yönelik olarak yapılmalı ve siteyi ziyaret etmeleri özendirilmelidir.

Sosyal medyada da gerek Spil turizmine yönelik sosyal medya hesabı gerekse macera sporları ve wellness'a yönelik özel ilgi hesaplarında boy göstermek daha çok insana ulaşmak ve tanıtım açısından önemli bir adım olacaktır. Diğer yandan akıllı telefon ve tabletlerde kullanılabilecek fonksiyonel uygulamaların hazırlanması Spil'de vakit geçirecek ziyaretçiler ve turistlere tanıtım ve bilgilendirme açısından doğru bir kaynak oluşturacaktır. Bu materyallerin ilgili turizm kurumları, turizm işletmeleri ve aracılara da tanıtımının yapılması ve bu kanallar aracılığıyla turistlerle paylaşılması sağlanmalıdır.

Spil'de geleneksel olarak düzenlenecek koşu, bisiklet vb. sportif aktivitelere konuk olarak dünyanın tanınmış sporcularının davet edilerek ilginin bölgeye çekilmesi sağlanabilir. Nitekim,

tanınmış sporcular medyanın da ilgisini çekeceği için spor faaliyetlerinin haberlerinin medyada daha çok yayınlanmasına ve Spil turizmi için de bir itibar artışına neden olacaktır. Macera sporları kapsamında spor turnuvalarının Spil’de düzenlenmesinin sağlanması ve değişik yaş gruplarından ulusal veya uluslararası takımların bölgede ağırlanması bölge turizminin gelişimine katkıda bulunacak bir faaliyet olacaktır. Spil’e gelecek takımların bu bölgede ağırlanması bu sporcuların ve beraberinde gelen ekibin kentlerine ve ülkelerine döndüklerinde Spil’in tanıtımını yapmalarını sağlayacaktır. Spil’de planlanan spor ve sağlık temalı otellerin eğitim kurumlarının yaz okulları açısından talep yaratılması için yurtiçi ve yurtdışında gerekli tanıtım faaliyetlerini yapılması gereklidir.

Bununla birlikte, yurtiçinde veya yurtdışında yayın yapan turizm, spor ve wellness konularında yayın yapan gazete, dergi, e-gazete veya e-dergiler ile ilgili popüler bloglarda yazı yazan yazarlarının Spil’e davet edilmesi ve ağırlanması bölgenin tanıtımı açısından önemli bir faaliyet olacaktır. Davetle gelen turizm, spor ve wellness yazarları, yazarı oldukları mecralarda Spil’i tanıtarak turizm talebinin doğmasına katkıda bulunacaktır. Ek olarak, Spil’in doğasının sunduğu eşsiz manzaraların profesyonellerin objektifinden yansıtılması için yerli ve yabancı fotoğraf sanatçıların davet edilmesi ve bu fotoğrafların sosyal medya veya turizm web sitesi gibi iletişim kanallarında paylaşılması Spil’in tanıtımına olanak sağlayacaktır.

Pazarlama stratejileri kapsamında sosyal medyanın kullanımı önem kazanmış ve diğer pek çok pazarlama iletişim aracından daha etkili hale gelmiştir. Bunun nedenleri arasında sosyal medyanın gücü yer almaktadır. Paylaşılan bir konu saniyelerle

ölçülecek kadar kısa bir zaman diliminde büyük bir yayılım gösterebilmektedir. Bu açıdan söylenti pazarlaması da dikkate alınmalı ve sosyal medya aracılığıyla söylentiler bazında farklı pazarlara ulaşmaya yönelik çalışmalar yürütülmelidir. Spil ile ilgili bir söylenti, bilinçli veya bilinçsiz, olumlu veya olumsuz olmak üzere turistler tarafından kolaylıkla duyurabilmektedir. Söylenti yaratabilmek ve insanların bir destinasyon veya turistik ürün hakkında konuşmalarını sağlamak için sansasyonel, ilgi çekici unsurlar ya da haberler kullanılabilir. Söylenti niteliğindeki paylaşımların görsel anlamda desteklenmesinin de söylentinin inandırıcılığını ve güvenilirliğini arttırdığı göz ardı edilmemelidir. Aynı zamanda, sosyal medyanın gücü bir destinasyonun aleyhine de işleyebileceği için destinasyonu temsilen forumlarda yer alan bilgilere müdahale edilmesi, gerektiği zaman düzeltmelerin yapılması, olumlu argümanların pekiştirilmesi ve olumsuzların önüne geçilmesi mümkündür.

Tanıtım ve pazarlama çalışmalarının en önemli ayaklarından birini markalaşma oluşturmaktadır. Bu nedenle Spil’de yapımı süren sağlık ve spor temalı oteller bağımsız işletmeler tarafından mı yoksa franchise veya yönetim sözleşmesi kapsamında yerli veya yabancı otel markalarıyla anlaşmayla mı işletileceği önemli bir konudur.

Franchise alınacak otel markası ulusal olabileceği gibi uluslararası pazarın hedeflenmesi nedeniyle uluslararası bir otel işletmesi de olabilir. Bağımsız bir otel işletmesi kurma veya zincir bir otel markasının çatısı altında otel işletmesini kurmak önemli bir karardır. Franchise ile otel yönetimi konusunda tecrübesi olmayan yatırımcıların, başarısızlık riskini minimize etme şansları doğmaktadır. Böylece, potansiyel misafirler açısından otel

markasının bilinirliğini sağlamak ve ynetimsel aıdan da hataları en aza indirmek mmkndr. Bu sistemlerin her birinin sunduđu avantajlar deđerlendirilerek iřletme iin en uygununa karar vermek dođru olacaktır.



Franchising, bir zincir otel iřletmesinin temsil ettiđi standart rn ve hizmetleri ieren marka kullanım hakkını belirli demeler ve řartlar dođrultusunda sreli olarak vermesi anlamına gelmektedir. Franchising sisteminin imtiyaz hakkını veren zincir otel markasına birok avantaj sunmakla beraber yerel yatırımcıya da aynı řekilde avantajlar sunmaktadır. Bu avantajlar yerel yatırımcı iin tecrbe ve profesyonelliđin aktarımı ile oluřmaktadır. Nitekim, nemli bir markanın ismiyle kurulan oteller o markanın gcn de yeni aılan otele transfer etmiř olmaktadır. Aynı zamanda, sz konusu markanın sadık mřterileri de bu yeni aılan otel iin bir potansiyel oluřurmaktadır. zellikle, bir markanın sađladıđı bilgi transferi yeni aılan iřletmeler iin nemli bir kaynađı oluřurmaktadır. Sz konusu markanın ynetim ilkeleri ve eđitim programları da otel iřletmesinin hizmet retim srecinde destekleyecek profesyonelliđi sunmaktadır.

Franchise sisteminin avantajları ile birlikte dezavantajlarını da belirtmekte fayda vardır. Sz konusu dezavantajlar, imtiyaz hakkının sreli olarak aktarımı ile birlikte otel iřletmesinin ynetim

esnekliđinin ortadan kalkması ve yeni açılan otelin imtiyaz hakkını alacağı markaya ödeyeceđi başlangıç ücretine ek olarak dönemsel olarak yapacağı ödemelerdir.

Yönetim sözleşmeleri ise zincir bir otel işletmesinin yerel yatırımcı arasında otelin işletme faaliyetinin bir bölümünü veya tamamını yönetmek üzere karşılıklı olarak yapılan süreli anlaşmayı içermektedir. Böylelikle uluslararası otel işletmesi belirli bir ücret karşılığında oteli yönetebilmektedir. Franchising'ten farklı olarak sadece imtiyaz hakkı alınmamakta aynı zamanda işletmenin yönetimi de yönetim sözleşmesi imzalanan zincir otelin tahsis edeceği yöneticiler tarafından gerçekleştirilecektir. Bu sistemin de yerel yatırımcıya tanınma ve profesyonel yönetim anlayışının aktarımı gibi sunduđu bazı avantajlar bulunmaktadır. Dezavantajları ise sözleşme feshinin zorluđu ve yine zincir otel markasına yapılan sabit ve deđişken yüksek meblađlı ödemelerdir.

3.6 Ziyaretçi Yönetimi Stratejileri

Spil'in cazip bir turizm merkezi haline gelmesi sürecindeki ilk aşama dođru konseptle uygun yatırımların gerçekleşmesidir. Destinasyon yönetimi kapsamında destinasyon tecrübesine somut unsurlar kazandırmak ise etkin çevre düzenlemesi ile mümkündür. Öncelikle Spil'e giden yolların yeniden düzenlenmesi, otopark sıkıntısının çözümlenmesi, yönlendirme levhaları ve tanıtıcı levhalar ile ışıklandırmanın yeterli şekilde sağlanması, temel yiyecek ve içecek temini sağlayacak tesislerin inşası ve dođru yerlerde konumlandırılacak tuvalet ve yiyecek büfesi gibi temel unsurların ele alınması gerekmektedir. Çöp konteynırlarından çalışanların üniformalarına kadar pek çok unsur Spil'in hizmet

kalitesinin birer fiziksel ipuçları sayılmaktadır. Bu yüzden bu fiziksel ipuçlarının özenle yönetilmesi gerekmektedir. Ayrıca, Spil’de yapılabilecek faaliyetler ile ilgili bilgilendirme ve yönlendirme sağlayacak danışma bürosunun kurulması için Şehzadeler Belediyesi, İl Kültür ve Turizm Müdürlüğü, Manisa’yı ve Mesir’i Tanıtma ve Turizm Derneği ve İzmir Valiliği gibi kurumlar ile ortak görüşmeler yürütülmelidir.

Engelli ziyaretçiler ve turistler göz önünde bulundurularak Spil’de uygun düzenlemelerin yerine getirilmesi gerekmektedir. Çağdaş bir turizm bölgesinde olmazsa olmaz unsurlardan biri olan bu düzenlemeler, engelli ziyaretçi veya turistlerin de Spil turizminde aktif olarak yer almasına imkan verecektir. Ayrıca, Spil’e özel araçlarıyla gelemeyecek olan ziyaretçiler için belirli saatlerde servis konularak, gençlerin spor faaliyetlerini orada yapabilmesi ve dinlenmeye ihtiyacı olan sağlıklarını yeniden kazanmak isteyen ziyaretçilerin de bölgeye kolaylıkla ulaşmaları sağlanmış olacaktır.

Spil turizmine katkı yapacak girişimlerde bulunularak, Spil’in çiçeklerinden yapılacak organik reçel veya parfüm gibi üretim çıktılarının üzerinde Spil etiketi ile satışa sunulması Spil turizmine katkı koyacaktır. Ancak, Spil’in sahip olduğu tüm doğal kaynaklar, sürdürülebilirlik kavramı doğrultusunda yönetilmeli ve turizm açısından değerlendirilmesi gerekmektedir.

Spil’e gelen turistlere ilçeyi tam olarak keşfedebilmelerine olanak veren bir rehber uygulaması bölgeye aşına olmayan yerli ve yabancı turistlerin turizm kaynakları açısından bilgilendirilmesi ve doğru şekilde yönlendirilmesine olanak verecektir. Bu doğrultuda, ziyaretçilerin ve turistlerin seyahat planlama süreci

kolaylaşacağı gibi nerede kalınabileceği, nerede ne yenileceği, hangi aktivitelerde bulunulacağı gibi konularda da bilgilenmeleri sağlanacaktır. Bu noktada gerek başta trekking olmak üzere doğa sporları için gelecek ziyaretçilerin kullanabilmesi gerekse Manisa merkezde yeme-içme ve diğer alışveriş hacminin artması için Spil dağına özel bir mobil uygulama hazırlanılması önerilmektedir.



Söz konusu mobil uygulama trekking rotalarının haritaları rota üzerinde kullanıcının durumu rota da ki yüzey şekilleri, çeşme manzara, kamp yeri gibi ilgi çekici noktalar, eğim oranı, bulunulan yerden başlangıç ve bitiş noktasına mesafe gibi unsurlar içermelidir. Rotanın başlangıcı veya sonu mutlaka bir yeme içme tesisi ile ilişkilendirilmelidir. Manisa merkezde yer alan çekim noktaları ile yeme-içme yerleri bu mobil uygulamada yer almalı kullanıcılar gittikleri yerler için puan verebilmeli yorum ve fotoğraf paylaşabilmeli ve kendilerinden önceki paylaşımları izleyebilmelidir.

EK-1 Stratejiler ve Proje Önerileri Tablosu

Strateji	Proje Önerisi	İlgili Kurum ve Paydaşlar	Tahmini Bütçe	Tarih
Turistik Ürün Çeşitlendirme Stratejileri	Trekking rotaları üzerinde işaretleme yapılması	Spil Dağı Milli Park Müdürlüğü	100.000	2017-2018
	Pelops Tahtı Rota Açılması ve Merdiven Yapılması	Şehzadeler Kaymakamlığı-Şehzadeler Belediyesi	100.000	2017
	Aile, Baba-oğul ve Kişisel Gelişim Kamp Programları	Özel Sektör	10.0000	2018-2019
	Çocuklar için Macera Parkuru	Spil Dağı Milli Park Müdürlüğü-Şehzadeler Belediyesi-Özel Sektör	150.000	2018-2019
	At alanı mevkiinde kısa yürüyüş ve dağ bisikleti parkurları oluşturulması	Spil Milli Park Müdürlüğü-Özel Sektör	150.000	2018
	Trekking Mobil Uygulaması Hazırlanılması	Spil Dağı Milli Park Müdürlüğü-Şehzadeler Belediyesi	200.000	2017
	Oryantiring Yarışma Organizasyonu	Spil Milli Park Müdürlüğü-Özel Sektör		2018-2019
	Sağlık Oteli İçerisinde Wellness-Alternatif Tıp Merkezinin kurulması	Özel sektör	300.000	2018-2019
	Botanik Parkı kurulması	Spil Dağı Milli Park Müdürlüğü	500.000	2018

Tanıtım ve Pazarlama Stratejileri	Entegre Web Sayfası ve Sosyal medya altyapısının oluşturulması	Kültür ve Turizm İl Müdürlüğü-Turizm İşletmecileri	50.000	2018
	Ünlü sportif takım ve sporcuların ziyaretine yönelik promosyon tanıtım programı	Özel sektör- Kültür ve Turizm İl Müdürlüğü	50.000	2018-2019
	Yurtiçinde veya yurtdışında yayın yapan turizm, spor ve wellness konularında yayın yapan gazete, dergi, e-gazete veya e-dergiler ile ilgili popüler bloglarda yazı yazan yazarlarının Spil'e davet edilmesi ve ağırlanması	Özel sektör- Kültür ve Turizm İl Müdürlüğü	200.000	2018-2019
	Dijital rehber, broşür, dergi çıkarılması	Kültür ve Turizm İl Müdürlüğü	100.000	2018-2019
	Tur operatörleri için özel program düzenlenmesi	Kültür ve Turizm İl Müdürlüğü	100.000	2018-2019
Ziyaretçi Yönetimi Stratejileri	Spil temalı hediyelik eşya ile reçel, bal, parfüm gibi ürünlerin dizaynı ve üretimi	Özel sektör	100.000	2019
	Trekking Mobil Uygulama programı hazırlanması	Spil Dağı Milli Park Müdürlüğü-Şehzadeler Belediyesi	150.000	2017-2018
	Trekking grupları ve öğrenciler için At Alanı mevkiine düzenli servisin sağlanması	Özel Sektör-Şehzadeler Belediyesi	100.000	2018

EK-2: Çalışma Kapsamında Uydu Haritası Çıkarılan ve Sportif Analizi Yapılan Rotalar

Oduncu Kanyonu Yürüyüş Patikası:

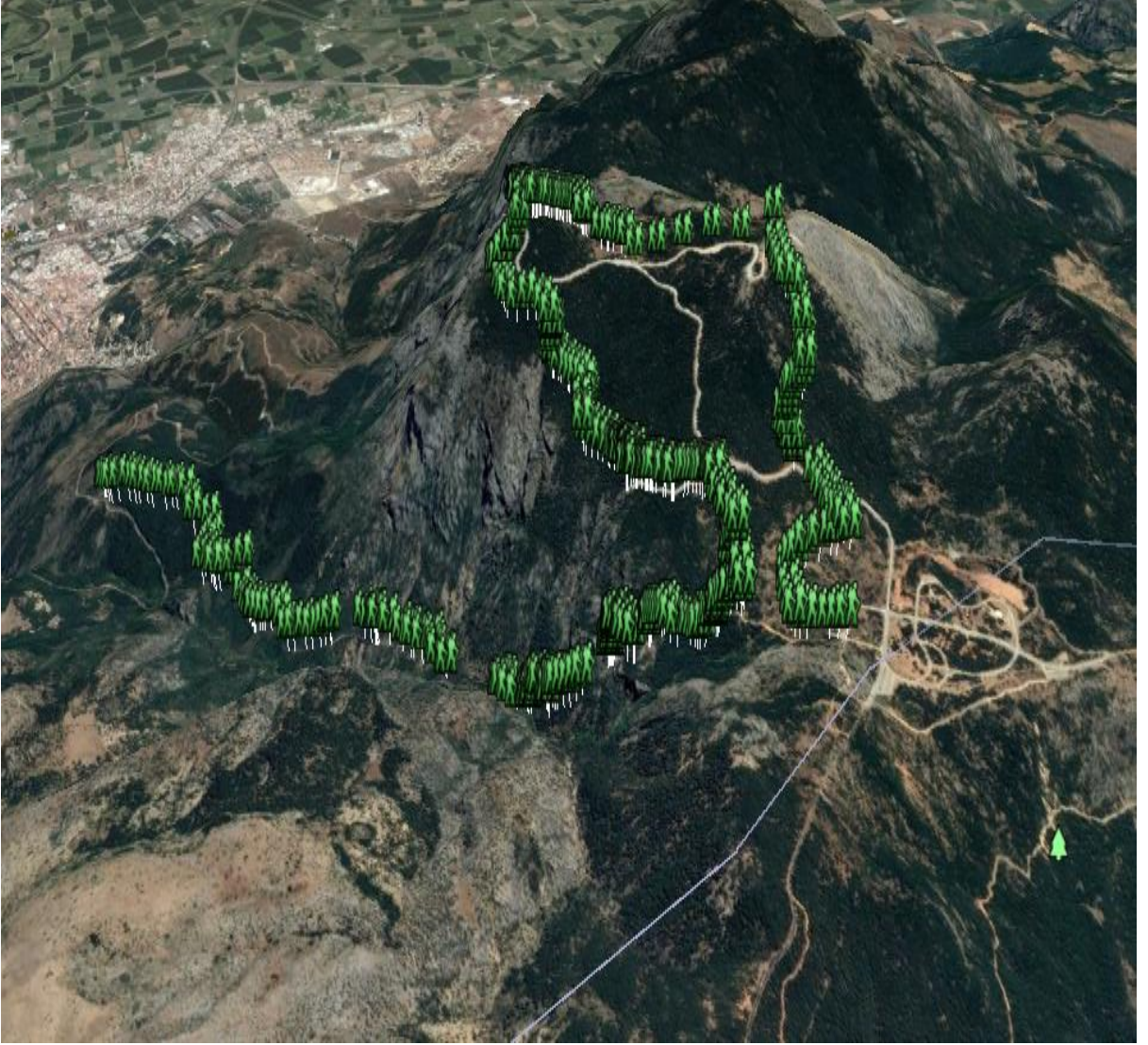
Spil Dağı Yolu-Oduncu Vadisi-Kızıl Oluk- Spil Dağı Bayraklı Zirve-Spil Dağı Zirve (Yangın Kulesi)-At Alanı

Manisa Spil Dağı Milli Markı yolunun 670m irtifaya sahip noktasındaki patika girişinden başlayan güzergah (çıkış istikametinde sol- güney yamaç), yaklaşık 10.2km. yürüyüş ile Spil Dağı Bayraklı Zirve'de (1513m) sonlanmaktadır. Grupların tercihine bağlı olarak bu noktadan Yangın Kulesi'nin bulunduğu gerçek zirve hattı üzerinden At Alanı Rekreasyon Alanına geçiş yapılarak etkinlik sonlandırılabilir veya yeni alternatif güzergahlar belirlenerek iniş yapılabilir. Dağın en sık kullanılan trekking rotası olduğundan patika son derece belirgindir. Arada iki önemli panoramik nokta bulunan patika üzerinde farklı irtifalarda, yılın her mevsimi aralıksız akan ve içmeye elverişli çeşmeler mevcuttur. Kanyonun hemen orta bölümüne denk gelen ve patika başlangıç noktasından yaklaşık 2300m mesafede sağ yamaçtaki kaya duvarı başlangıç düzeyi tırmanıcılar için açılacak spor tırmanış rotalarına elverişli, durumdadır. Kısa etaplar halinde (20-25m) yüksekliğindeki bu kaya duvarı nispeten temiz, otsuz ve blok kayadır. Vadinin sonunda başlayan orta sert arazi yapısı, dört ayağa düşmeden kısa bir kaya geçidinden aşmayı gerektirmektedir. Bu noktadaki eğim yaklaşık 19 derecelik bir yürüyüş dikliğine sahiptir ve yaklaşık 600m devam etmektedir. Başlangıç düzeyindeki doğa yürüyüşlerinin zorlanabileceği bu pasaj dışında enfes bir doğal yapı ve orman içi yürüyüş alternatifi olarak görülmektedir. Yumuşak macera trekkingrotası olarak kabul

edilebilir. Rotayla ilgili alternatif detaylar ařađıdaki tabloda sunulmuřtur.

Açıklama	Rota Uzunluđu (m)	Yükseklik Farkı (m)	Ortalama Eğim (%)	Ortalama Eğim (derece)
Başlangıç ve bitiş noktası	10255,17	543,2	5,3	3,04
Kanyon Başlangıcı ve Kanyon Seyir Alanı	971,85	48,79	5	2,87
Kanyon Seyir Alanı-Oduncu Çeşme	525,58	1,44	-0,26	0,15
Oduncu Çeşme-Kamp Alanı (alt)	122,66	1,15	1,02	0,59
Oduncu Çeşme-Kaya Duvarı	1265,86	151,12	-12,03	6,86
Kaya Duvarı- Mola Yeri	91,63	1,24	çıkış	
Mola Yeri- Ayı Geçidi	622,16	205,92	34,68	19,12
Ayı Geçidi-Kamp Alanı (üst)	752,21	142,12	19,2	10,87
Kamp Alanı (üst)-Çampınarı	753,18	16,97	2,25	1,29
Çampınarı- Şeytan Çeşmesi	164,83	5,08	-3,09	1,77
Şeytan Çeşmesi-Seyir Terası (Batı)	1590,92	214,06	13,54	7,71
Seyir Terası (Batı)-Seyir Terası (Zirve)	1293,44	29,49	2,28	1,31
Seyir Terası (Zirve)-Spil Zirve (Y. Kulesi)	2106,17	262,76	-12,56	7,16

Tablo-1: Oduncu Kanyonu trekking rotası üzerinde dikkat çekici alanların birbirlerinden uzaklık ve eğimleri



Spil Dağı Ön Duvar Yürüyüş Patikası:

Spil Dağı Yolu (Milli Park Takı)- Ön Duvar Girişi- Seyir Kayası-Yan Geçiş-Spil Dağı Bayraklı Zirve- Spil Dağı Zirve (yangın Kulesi)-At Alanı

Manisa Spil Dağı Milli Parkı sınırlarındaki ortalama 4 km uzunluğunda ve 15 derecelik bir eğime sahip en sert macera rotalarından birisidir. Yer yer boşluk hissiyle tırmanılan rotanın girişi dağ yolundaki Milli Park Takı'nın 50m arkasındaki çeşmenin yanındaki patikadan başlar. Güzergah (çıkış istikametinde sol) orman içerisinden devam ederek orman yoluyla kesişmekte ve ön

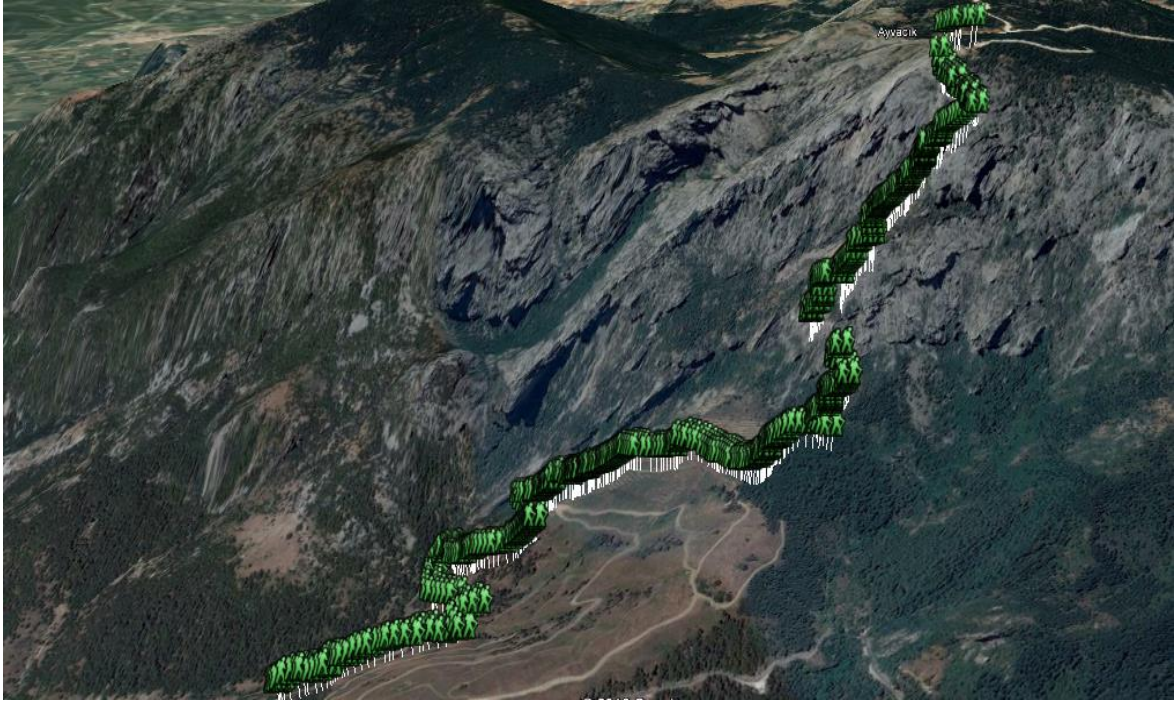
duvar girişine kadar alternatifli birkaç patika takip edilerek ulaşılabilmektedir. Ön Duvar girişine kadar orman tabanı, toprak ve stabilize yoldan ilerleyen patikanın son bölümü sert bir eğimle yükselerek ön duvarın kayalık yüzeyine ulaşmaktadır. Yer yer boşluk hissiyle gerçekleştirilen tırmanış, büyük yoğunlukla kaya nadiren toprak zeminden yan geçiş noktasına kadar tüm Gediz Vadisini sırtına alarak devam eder. Yan geçiş öncesinde 4-5m kaya geçişi sırasında dört ayak tırmanış yapılması gerekmektedir. UIAA "4- derece" olarak tanımlanabilecek bu geçişten hemen sonra rota, kaya üzerinden sağa doğru yan geçerek zirve sırtında sonlanan çarşak bölüme ulaşır.

Açıklama	Rota Uzunluğu (m)	Yükseklik Farkı (m)	Ortalama Eğim (%)	Ortalama Eğim (derece)
Başlangıç ve Bayraklı Zirve	3978,76	1038,35	26,96	15,09
Başlangıç-Ön Duvar Girişi	1394,62	152,35	10,97	6,26
Ön Duvar Giriş-Seyir Kayası	1464,65	409,56	29,13	16,24
Seyir Kayası-Bayraklı Zirve	1119,49	473,23	46,83	25,09

Tablo-2: Ön Duvar trekking rotası üzerinde dikkat çekici alanların birbirlerinden uzaklık ve eğimleri

Bu son etaptaki ortalama eğim 25 derece civarında olduğu için boşluk hissi algısı yaratabilir. Bu pasajın kış aylarında ıslak veya karlı olması halinde, dikkatli olunması ve temel kış dağcılık eğitimi almamış olan katılımcıların dikkatli yükselmesi önerilir. Parkur zirve sırtıyla Bayraklı Zirve ile Seyir Terası arasında bir noktada birleşir. Bu aşamadan sonra katılımcılar Spil Dağı Gerçek Zirve

(Yangın Kulesi) güzergahını kullanarak At Alanı'nda sonlandırabilir veya alternatif bir rotadan aşağı iniş gerçekleştirebilirler.



At Alanı-Hamalin Kırı Yürüyüş Patikası:

At Alanı (İzmir Girişi)-Orman İçi Kamp Alanı-Ayvacık Köyü Paşa İni- Sülüklü Göl- Hamalin Kırı

Spil Dağı Milli Park arazisi sınırlarında yaklaşık 13.5 km. yürüyüş mesafesi en uzun rotalardan biridir. Ortala 5 derecelik eğim %-9'luk bir irtifa kaybıyla gerçekleştirildiği için başlangıç düzeyi katılımcılar dahil olmak üzere her düzeye uygun bir kolay macera trekking rotasıdır. Rota üzerinde yıllık at sürelerinin çok sık gözlenebildiği yayla alanları, bir yandan kamp yapmaya elverişli düzlükler sunarken bir yandan da gür orman talebini karşılayabilecek özgürlükler sağlamaktadır. Rota üzerinde en az dört farklı noktada çeşme bulunmaktadır. Ayvacık köyü civarına yaklaşılmaya başlanan araç trafiği, Paşa İni mevkiine yaklaştıkça ortadan kalkmaktadır. Köye 1600m mesafedeki Paşa İni bilhassa

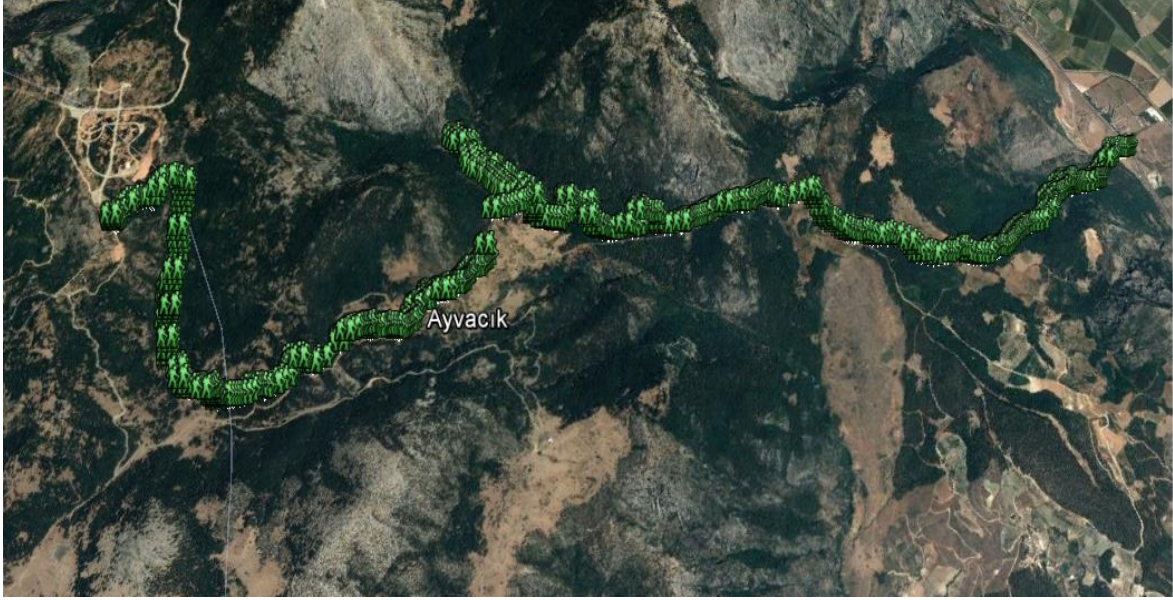
spor tırmanış rotaları hazırlanabilecek güzellikte kaya yapısına ev sahipliği yapmaktadır. 30-50 uzunluğunda spor tırmanış rotaları hazırlanabilecek kayalar otsuz ve sağlamdır. Büyük bir mağara girintisi negatif alan seven kısa kayacılar için zorlu pasajlar içermektedir. Hemen 20m mesafede bulunan düz ve geniş düzlük ise kampa son derece elverişlidir.

Açıklama	Rota Uzunluğu (m)	Yükseklik Farkı (m)	Ortalama Eğim (%)	Ortalama Eğim (derece)
At Alanı (İzmir Girişi)- Hamalın Kırı	13311,7	1154,41	-8,71	4,98
Başlangıç-İlk Kamp Alanı	1657,63	131,16	-7,93	4,54
İlk Kamp-İkinci Kamp Alanı	1797,02	50,94	2,84	1,62
İkinci Kamp Alanı-Ayvacık Köyü	761,12	85,21	11,26	6,42
Ayvacık Köyü-Mola yeri	329,79	44,91	-13,81	7,86
Mola yeri-Paşa İni	1284,53	7,21	0,6	0,32
Paşa İni-Mola Yeri	5359,4	442,66	-8,29	4,74
Mola Yeri-Sülüklü Göl	2098,16	406,68	-19,77	11,18
Sülüklü Göl-Hamalın Kırı	4,539.01			

Tablo-3: At Alanı-Hamalın Kırı trekking rotası üzerinde dikkat çekici alanların birbirlerinden uzaklık ve eğimleri

Dikkat çeken tek sıkıntı alanda daha önceden yapılmış olan çeşmenin sağır olmasıdır. Bu da tırmanış ve kamp yapmayı arzulayan ekiplerin Ayvacık köyünden su taşımalarını

gerektirmektedir. Bu noktadan aşağı devam edildiğinde yine gür orman patikası üzerinden yaklaşık 5,5 km. %-8 eğim) kurumuş göl düzlüğüne inilir ki, burada insanı müthiş bir dingin yayla düzlüğü karşılayacaktır.



Nurkadın Tepesi tarafına bakıldığında görülen yüksek kaya blokları da geleneksel ve spor tırmanış için mütalaa edilmelidir. Trekking gruplarının sıklıkla mola yeri olarak kullandıkları bu alandan sonra patika yürüyüşçüleri doğrudan Sülüklü Gölüne indirecektir. Adını aldığı sülüklerin uzun bir zaman önce göle atılan balıklar nedeniyle tükendiği göl doğal yapısıyla maalesef tehlike altındadır. Özellikle hemen yakın çevresinde çoğalmış olan kiraz bahçelerinin sulama suyu olarak kullandıkları göl havzası giderek küçülmektedir. Piknik ve yürüyüşçülerin sıklıkla ziyaret ettikleri bu alanın daha özenle korunması önerilmektedir. Yürüyüş yolu göl havzasından aşağı doğru rahat takip edilen yaklaşık 1500mlik patikayla Yarık Kayanın hemen yanından Hamalın Kırığına inerek sonlanmaktadır. Rota başlangıç düzeyi yürüyücüler için kolay macera parkuru olarak yukarıdan aşağı, daha deneyimli ve

kondisyonlu katılımcılar için orta sert maceracılar için aşağıdan yukarı yürünebilir.

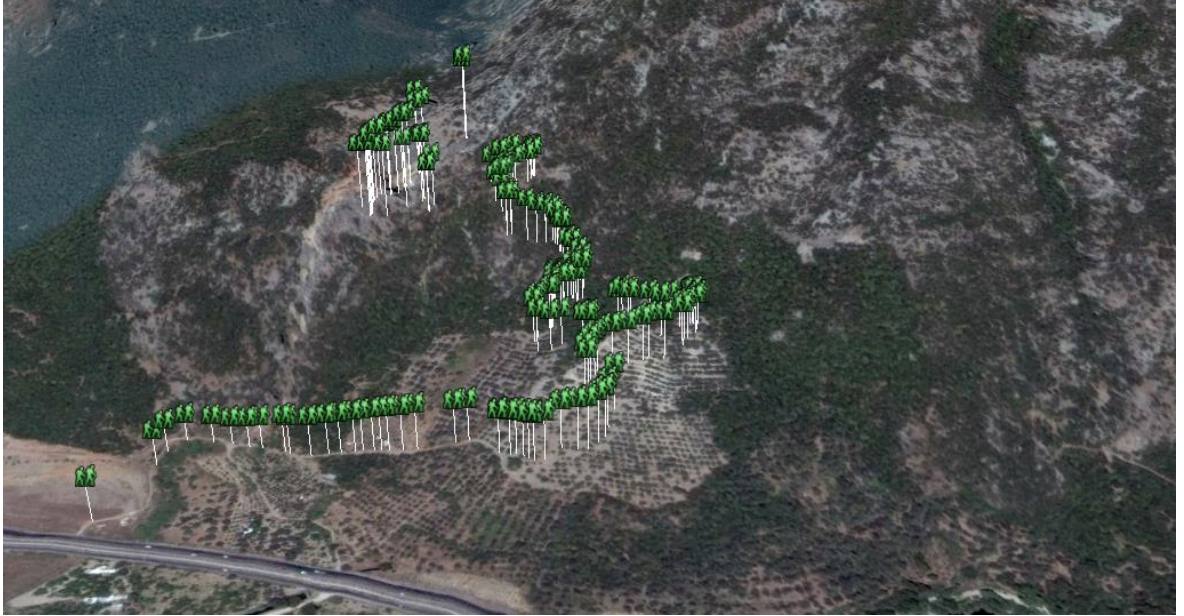
Teras Evler- Pelops Tahtı Yürüyüş Patikası :

Manisa Turgutlu Yolu- Mağara- Pelops Tahtı

Spil Dağı Milli Parkı arazisinin Kuzey-Doğu bölümünde yer alan Pelops Tahtı, belki de Spil Dağının tarih, macera ve gizem üçlemesinin bir arada yaşanabileceği ender parkurlardan birisidir. Rota, Yarık Kaya'ya gelmeden hemen önceki toprak düzlükte başlamaktadır. Batıya doğru devam eden patika, incir ve zeytin ağaçları arasından taş ve toprak karışık bir zemin üzerinden yükselmektedir. Ortalama %17'lik bir eğime sahip olan rota sert macera sayılabilecek bir özellik arz etmektedir. Yapısı iki farklı özellik sergiler; ilk pasaj (mağaraya kadar olan bölüm) yaklaşık 1400m'lik bir etaptan oluşmaktadır. Patikanın ilk girişi bulunduğu takdirde kaybedilmesinin mümkün olmadığı bu mağara etabı, ortalama 9 derecelik bir eğimle tırmanılabilmektedir. İkinci etabı ise 13 dereceden daha yüksek ve dört ayağa düşerek sert kaya tırmanmayı gerektiren bölümlerden oluşmaktadır. Başlangıçtan bitime kadar 312m'lik bir eğim sadece 1800m'lik bir yürüyüş ve yarı dört ayak tırmanışla tamamlanabilmektedir. Kısa bir yürüyüş rotası olmasına rağmen, karşılaşılan dik yamaçların antik dönemden günümüze kadar kalmış olan merdivenler, çömlek parçaları, kutsal alanda bulunan galeri kalıntıları arasından devam ediyor olması, doyurucu bir etkinlik sağlamaktadır.

Açıklama	Rota Uzunluğu (m)	Yükseklik Farkı (m)	Ortalama Eğim (%)	Ortalama Eğim (derece)
Başlangıç-Pelops Tahtı	1780,26	312,16	17,81	10,1
Başlangıç - Mağara	1391,56	222	16,15	9,17
Mağara-Pelops Tahtı	388,7	90,16	23,59	13,27

Tablo-4: Teras Evler-Pelops Tahtı rotası üzerinde dikkat çekici alanların birbirlerinden uzaklık ve eğimleri



Gediz ovası manzarasıyla birleşince çok daha etkileyici bir serüvene dönüşen parkur dikkat gerektirecek kaya geçişleri içermektedir. Tahta ulaşılmadan hemen önce Yarık Kaya Kanyonu kaya duvarları geleneksel kaya tırmanışı ve meceralı ip inişleri için insanı cezbedebiliyor. Bitki örtüsünün zaman zaman yoğunlaştığı

etaplardan geçerken çizilmeyi engellemek amacıyla pantolon ve uzun kollu üst giysiyle rotaya girmek önerilir. Sert eğimi ve kaya etapları nedeniyle acemi ve düşük kondisyonlu yürüyücülerin biraz daha sabretmesi gereken bir parkurdur.

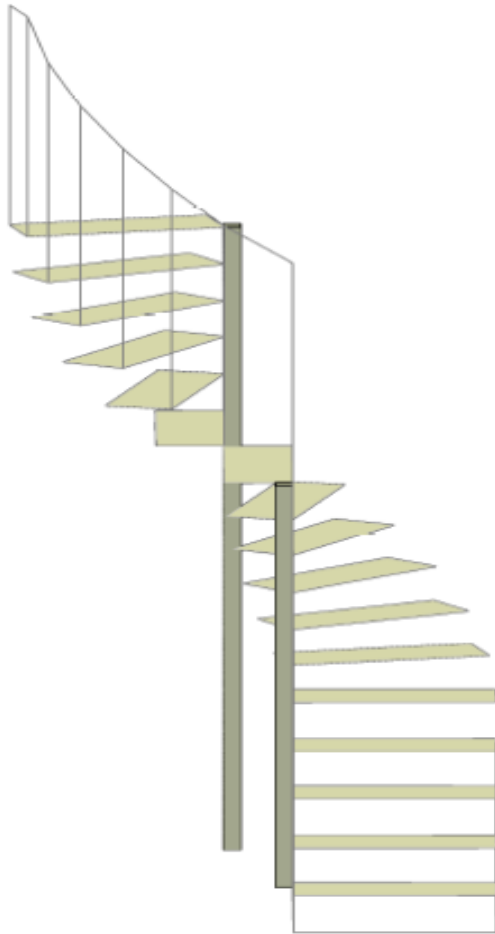
Sülüklü Göl- Nurkadın Tepesi Yürüyüş Patikası :

At Alanı Hamalın Kırı yürüyüş etabının devamı niteliğinde bir parkurdur. Zemin yapısı itibariyle yumuşak macera yürüyüş rotası sayılabilir. Bununla birlik kazanılan ve kaybedilen eğimler dikkate alındığında oldukça dik eğimlerin çıktığı söylenebilir. Orman florası içinde devam eden parkur zevkli bir kısa etap görünümündedir ve tek başına günlük yürüyüş etkinliği olamayacak düzeyde kısadır.

Açıklama	Rota Uzunluğu (m)	Yükseklik Farkı (m)	Ortalama Eğim (%)	Ortalama Eğim (derece)
Başlangıç- Nurkadın	2378,03	542,23	23,42	13,18
Başlangıç - Boyun arası	938,22	188,13	20,45	11,56
Boyun - Nurkadın Çeşmesi	1438,92	354,1	25,43	14,27



EK-3: Pelops Rotası Merdiven Çizimleri





EK-4 Kurşunlu Yerleşkesi Kurtoğlu Zaviyesi

Projemiz kapsamında trekking rotaları üzerindeki heyecan ve gizem içeren noktaların ortaya çıkarılmasına çalışılmış bu bakımdan Spil Dağının kuzey-batı eteklerinde bulunan Kurdoğlu zaviyesi üzerinde çalışmalar yapılmış ve yeni bulgulara erişilmiştir.

Kurşunlu Yerleşkesi Kurtoğlu Zaviyesinin mülkiyeti, Manisa Büyükşehir Belediyesi'ne ait olup tapunun 351 parselinde mezarlık vasıflı olarak kayıtlıdır. Manisa İli Şehzadeler İlçesi Sancaklıçeşmebaşı tapulama sahası içerisinde kalmaktadır.

Kurtoğlu İsmail, Saruhanoğluları Beyliğinin yaklaşık 10 yıl süren fetih mücadelesinde yer almış alperenlerden biridir. Muhtemelen Manisa'nın fethinden sonra Kurtoğlu Şeyh İsmail ailesi ve yakın çevresi ile Manisa Dağının sarp bir yerine Kurşunlu Köyü yakınlarına yerleşmiş ve buraya zaviyesini yapmıştır. Vakıf

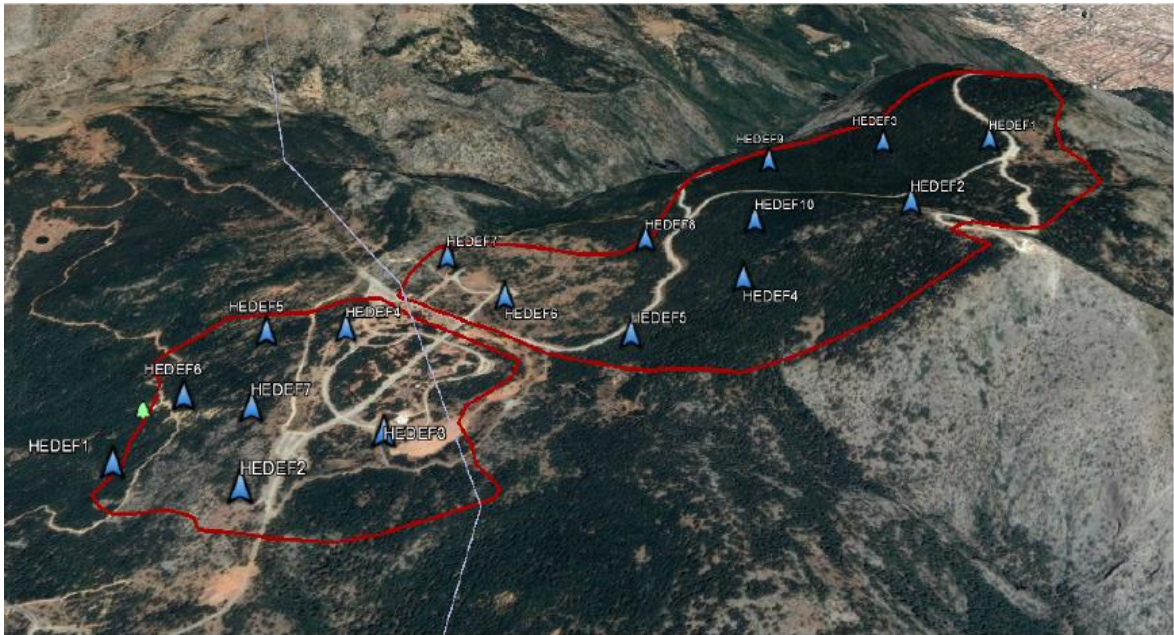
defterlerinden görüldüğü üzere şeyhin ve yakın çevresinin faydalandığı mezranın adının zamanla şeyhin adıyla özleştirilerek Kurdoğlu Şeyh İsmail Mezrası denildiği görülmektedir. Saruhanoğlu, Kurdoğlu Şeyh İsmail'e evlatlık statüsünde sözü edilen mezradan bir çiftlik yeri vakfetmiştir. Söz konusu çiftliğin yıllık hasılı 1531 ve 1575 yıllarına ait vakıf defterlerinde 180 akçe olarak kaydedilmiştir. Kurdoğlu Şeyh İsmail'in ölümünden sonra Kurşunlu Köyü'nde kendi için yapılan türbesine defnedildiği anlaşılmaktadır. 1019-1610 yılına ait bir sicil kaydında zaviyenin bulunduğu köye yeni denmesi 1531 ve 1575 yıllarında Kurdoğlu Şeyh İsmail Mezrasının bulunduğu yerin zamanla iskan sonucu gelişerek burada bir köy kurulmasıyla ilgili olduğu düşünülmektedir.

Şehzadeler Belediyesi KUDEB ekibi ile Manisa CBÜ Üniversitesi Sanat Tarihi Bölümü öğretim üyeleri ile bölgede yüzey araştırması yapılmıştır. Yapılan incelemede; tapu kaydında mezarlık olan alanda erken Türk Dönemi Mezarlığının olduğu, mezar taşlarının erken Türk Dönemi mezarlarında görüldüğü gibi sade, düz kayrak taşından üzeri açık olarak düzenlendiği görülmüştür. Çevre halkı ile yapılan görüşmelerde Kurdoğlu İsmail'in mezar yeri tahmini olarak gösterilmiş, bundan 50-100 yıl öncesine kadar burada kazan kaynatıldığı ve Kurdoğlu İsmail'in mezarı başında anıldığı ifade edilmiştir.

İnceleme sırasında çekilen fotoğraflarda da görüldüğü üzere, alanda dağınık şekilde çok sayıda mimari ve seramik parçaya rastlanmıştır. Mimari ve seramik buluntular ışığında burada Türk Dönemi yerleşiminden önce Bizans veya daha erken dönem

yerleşiminin olduğu düşünülmektedir. Su kaynağı olan alanda işçiliği oldukça iyi künk parçaları da bölgenin yerleşim alanı olduğuna tanıklık etmektedir. Sütun parçaları muhtemelen devşirme malzeme olarak Türk Dönemi yapılarında(örneğin zaviye’de)sadeleştirilerek kullanılmış olmalıdır. Düz söve, yassı söve, çatı kiremitleri ve seramik parçaları 13. yy. Bizans Dönemi özelliklerini göstermektedir. Ayrıca, Vakıf kayıtlarında zaviyenin yanı sıra bir çeşme olduğu da bilinmektedir. Alanda üzerinde hala horosan harcı bulunan ve büyük olasılıkla çeşmeye ait olan duvar kalıntılarına da rastlanmıştır. Bölgenin sit ya da koruma alanı olarak tescil kaydı yoktur ve herhangi bir bilimsel çalışma yapılmamıştır. Alanın büyük ölçüde tahribata uğradığı gözlemlenmiş olup koruma altına alınması halinde çok sayıda veriye ve buluntuya rastlanacağı düşünülmektedir.

EK-5 AT ALANI MEVKİİ POTANSİYEL ORYANTRİNG SAHA HARİTASI



KAYNAKÇA

Altıpark, Mehmet (2002). "Turizmin Çeşitlendirilmesi, Sürdürülebilir Turizm ve Planlama", II. Turizm Şurası, 12-14 Nisan 2002, Ankara

Albayrak, A. (2013). Alternatif Turizm, Detay Yayıncılık, Ankara.

AKPINAR, E., BULUT, Y., 2010, Ülkemizde Alternatif turizmin Bir Dalı Olan Ekoturizm Çeşitlerinin Bölgelere Dağılımı ve Uygulama Alanları, 3. Karadeniz Ormancılık Kongresi, Cilt:4, s. 1575-1594, Erzurum.

Akoğlan Kozak, M. ve Bahçe, S. (2009). Özel İlgi Turizmi. Ankara: Detay Yayıncılık.

AŞAN Kübra, AKOĞLAN KOZAK Meryem(2015). Postmodern Turist Deneyimi Ve Bisiklet Turizmi, IJOESS Year: 6, Vol:6, Issue: 21, DECEMBER 2015

Batı Akdeniz Kalkınma Ajansı (BAKA) 2011. Mutlu Yaşam Bölgesi Batı Akdeniz, Golf Turizmi Sektör Raporu, Batı Akdeniz Kalkınma Ajansı, Şubat 2011.

<https://www.turizm.com.tr/kesfedin/macera/alternatif-turizm/591-golf-turizmi>

Brown, I. D. (1989). Managing for adventure recreation. Australian Parks and Recreation, 25(4), 37-40

Buckley,R. (1986) Adventure tourism Oxford shire: CAB International.

Buckley,R.C. (2003). Adventure tourism and the clothing, fashion and entertainment industries. Journal of Ecotourism, 2, 126-134.

Buckley,R.C. (2011). Rush as a key motivation in skilled adventure tourism. Tourism Management, 33(4), 961-970

Buckley, R.C. (2007). Adventure tourism products: price, duration, size, skill, remoteness. Tourism Management, 28, 1428-1433.

Berno, T., Moore, K., Simmons, D., Hart, V. (1996) The nature of the adventure experience in Queenstown. Australian Leisure, 8, 21-25.

Cater, C. I. (2006). Playing with risk? Participant perceptions of risk and management implications in adventure tourism. *Tourism Management*, 27, 317-325

Ceballos-Lascuráin, H. (1996). *Tourism, ecotourism, and protected areas: The state of nature-based tourism around the world and guide lines for its development*. Gland: International Union for the Conservation of Nature

Çekin Resul, Aylar Faruk, Çebi Mehmet, M, Öztürk Ertuğrul. Spor Turizmi: Amasya'da Oryantiring Sporuna Uygun Alanların Belirlenmesine Yönelik Bir Uygulama Örneği (İnegöl Dağı), Atatürk Journal of Physica Education and Sport Sciences.

Csikszentmihalyi, M. (1992). *Flow: The psychology of happiness*. London: Rider.

Çelebi, M., (2002) Doğa Eğitimi Etkinliklerinin, Liderlik Becerilerinin Ortaya Çıkarılmasındaki Rolü, Eğitim Yönetimi Programı Doktora Tezi. Abant İzzet Baysal Üniversitesi Sosyal Bilimler Enstitüsü.

Coşkun, A., T. (2005), Yaşayarak Öğrenme. 3. Doğa Sporları ve Bilim Sempozyumu Bildiri Özetleri Kitapçığı, Hacettepe Üniversitesi, Ankara.

D'Amato, L.G. Krasny M.E. (2011) Outdoor adventure education: Applying transformative learning theory to understanding instrument a learning and personal growth in environmental education 42 *The Journal of Environmental Education*, pp. 237-254

Demirci Orel Fatma, Yavuz, Mehmet Cihan (2003). *Rekreasyonel Turizmde Müşteri Potansiyelinin Belirlenmesine Yönelik Bir Pilot Çalışma*, Çukurova Üniversitesi Sosyal Bilimler Enstitüsü Dergisi YIL: 2003 / CİLT: 11 / SAYI: 11.

Driver, B.L. Manfreda, M.J., Tarrant M. (1996) Measuring leisure motivations: A Meta-Analysis of The Recreation Experience Preference Scales. *Journal of Leisure Research* pp. 188-213

Erdem B. ve Girgin K. (2008). "*Spor Turizmi*", *Turistik Ürün Çeşitlendirmesi*, Nobel Yayınları, Ankara, Şubat 2008, s.389-396.

Erdoğan, N. (2003). *Çevre ve (Eko) Turizm*, Ankara

Ergüven M. Han, (2012) *Wellness Turizmi*, Detay Yayıncılık, Ankara

Ewert, A. W., Gilbertson, K., Luo, Y., Voight, A. (2013). Beyond 'because it's there': Motivations for pursuing adventure recreational activities. *Journal of Leisure Research*, 45(1), 91-111.

Ewert, A.W., Sibthorp, J. (2014) *Outdoor Adventure Education : Foundation, Theory, and Research*; Human Kinetics, Champaign IL.

Ewert, S. Hollenhorst (1989) Testing The Adventure Model: Empirical Support For A Model of Risk Recreation Participation. *Journal of Leisure Research* pp.124-139

Ewert, A., W. Hollenhorst, S. (1995). Adventure Recreation And Its Implication For Wilderness. *International Journal Of Wilderness*. 3(2).

O. Diker, A. Çetinkaya, A. Cinkara (2016). *Hava Sporları Turizmi ve Safranbolu'nun Hava Sporları Potansiyelinin Belirlenmesi*, Karabük Üniversitesi Sosyal Bilimler Enstitüsü Dergisi, 2016, 6 (1).

Yüksel GÜR SOY (2015). Giresun'da Yürüyüş Turizminin Çeşitlendirilmesi, *Uluslararası Sosyal Araştırmalar Dergisi The Journal of International Social Research* Cilt: 8 Sayı: 37 Volume: 8 Issue: 37 Nisan 2015 April 2015, www.sosyalarastirmalar.com.

Hardiman, N., & Burgin, S. (2010c). Preliminary assessment of fresh water cray fish as environmental indicators of human impacts in canyons of the Blue Mountains, Australia. *Journal of Crustacean Biology*, 30, 771-778.

Güney Avustralya Turizm Komisyonu (2005). *South Australian Cycle Tourism Strategy 2005-2009*. 28 Aralık 2014 tarihinde <http://www.bicyclecouncil.com.au/> adresinden erişilmiştir.

http://geka.gov.tr/Dosyalar/o_1adq48tup4abgok1uqt1l6s15aa8.pdf

Hardiman, N., & Burgin, S. (2010a). Canyoners' perceptions, their evaluation of visit impacts and acceptable policies for canyon management in the Blue Mountains (Australia). *Managing Leisure*, 15, 264-278.

Hardiman, N., & Burgin, S. (2011) Canyoning adventure recreation in the Blue Mountains World Heritage Area (Australia): The canyoners and canyoning trend over the last decade, *Tourism Management* 32. 1324-1331

Inskeep, E. (1991) "Tourism Planning: An Integrated and Sustainable Development Approach", John Wiley and Sons, Canada

Inskeep, E. (1988) Tourism Planning: An Emerging Specialization, Journal of the American Planning Association, 54:3

[Ibrahim H., Cordes, K.,A. \(2008\) Outdoor Recreation: Enrichmentfor a Lifetime \(3rd. Edition\),: Segamore Pub. Champaign, IL](#)

İçöz, O. (2001) "Turizm İşletmelerinde Pazarlama", Turhan Kitabevi, Ankara

İçöz, O. ve Kozak, M. (1998) "Turizm Ekonomisi", Turhan Kitabevi, Ankara

Kraus, Richard G.(1977), RecreationToday: Program, Planning andLeadership (Second Edition), California: Goodyear Publishing Company

Karaküçük, S. (2008). Rekreasyon Boş Zamanları Değerlendirme. Ankara: Gazi Kitapevi.

<http://rekreasyon.org/rekreasyon-turizm-iliskisi/>, 13 Şubat 2017.

Lekies, K., S. Yost, Rode, J. (2015) Urban Youth'sExperiences of Nature: Implications for Outdoor Adventure Recreation[Journal of OutdoorRecreationandTourism.\(9\)](#), 1-10

Leberman, Sarah I. ve Peter Mason (2002), "Planning forRecreationandTourism at theLocal Level: AppliedResearch in theManawatuRegionfor New Zealand", TourismGeographics, Volume 4, Issue 1, ss.3-21..

Luzar, J., DIAGNE, A., GAN, C. and HENNING, B. (1998). ProfilingtheNatureBasedTourist: A MultinomialLogitApproach. Journal of Travel Research, 37, 48- 56.

Lourens, M. (2007) Route Tourism: A Roadmap For Successful Destinations And Local Economic Development. Development Southern Africa, 24 (3), 475-489.

Manisa İli Doğa Turizmi Master Planı (2013-2013)

<http://bolge4.ormansu.gov.tr/4bolge/Files/A-TUR-PLAN/pdf/MAN%C4%B0SA%20DO%C4%9EA%20TUR%C4%B0ZM%C4%B0%20MAS.%20PLANI.pdf> (12.04.2017)

Manisa Turizm Marka Kent Stratejik Kalkınma Planı

<http://www.zafer.org.tr/jdownloads/Raporlar%20%20Strateji%20Belgeleri/manisa-turizm-marka-kent-stratejik-kalkinma-plani.pdf>
(10.04.2017)

McCall, J. R., & McCall, V. N. (1977). *Outdoor recreation: Forest, park, and wilderness*. Beverly Hills, CA: Bruce.
Nadler, R., Luckner, J. (1995) *Processing the Adventure Experience*,.

Olalı, H. (1990) "Turizm Politikası ve Planlaması", Yön Ajans, İstanbul

Priest, S., Gass, A. M. (2005) *Effective Leadership in Adventure Programming (second edition)*, Human Kinetics, Champaign.

Özaltın, O., Gül, A. (2006). *Rekreasyon ve Turizm Kapsamında Orienteering (Hedef Bulma) Etkinliğinin Önemi ve Ülkemizdeki Durum Analizi*. Turizm ve Mimarlık Sempozyumu, Turizmde Sosyal, Kültürel, Fiziksel Gelişmeler, Sorunlar ve Öneriler: 264-271

Schneider, P., Vogt, C., Smith, S. (2006) "Segmenting the Adventure Travel Market by Activities: An extension of Sung, Morrison and O'Leary." *Travel and Tourism Research Association*,

Siedentop, D. (2004) *Introduction to Physical Education Fitness, and Sport, (Fifth Edition)*, Mc-GrawHill, Boston.

Silverberg, Kenneth E., Sheila J. Backman and Kenneth F. Backman. (1996), *A Preliminary Investigation in to the Psychographics of Nature-Based Travelers to the Southeastern United States*, *Journal of Travel Research*, 35 (2), 19–28.

Sönmez, Süleyman (2008). "Botanik Turizm", *Turistik Ürün Çeşitlendirmesi*, Nobel Yayınları, Ankara, Şubat 2008, s.163.

Sung, H.H. (2000). *An Analysis of the Adventure Travel Market: From Conceptual Development to Market Segmentation*. (Doctoral dissertation) Purdue University, West Lafayette, IN.

Sibthorp, J. (2003) *An empirical look at Walsh and Golins' adventure education process model: Relationships between*

antecedent factors, perceptions of characteristics, Journal of Leisure Research, 35, 80-106.

Tekbaş, Alper (2016). Spor ve Bisiklet Turizmi, <http://www.star.com.tr/yazar/spor-ve-bisiklet-turizmi-yazi-1116053/> 05 Haziran 2016

Türe, K., T., (1998) Doğa Etkinlikleri ve Sporları Etkinliklerinde Çevre Duyarlılığı Yönetimi. 1. Doğa Sporları ve Bilim Sempozyumu Bildiri Özetleri Kitapçığı, Hacettepe Üniversitesi, Ankara,

Türk Hava Kurumu (THK) Genel Başkanlığı (2015). Planör Uçuş Eğitim Okulu Uçuş ve Eğitim Yönergesi, Ankara.

<http://www.tmmobizmir.org/wp-content/uploads/2014/06/56.pdf>.

TÜRKSOY Adnan, ÖZKAN YÜRİK Esin (2008). "Özel İlgi Turizmi", Turistik Ürün Çeşitlendirmesi, Nobel Yayınları, Ankara, Şubat 2008

Usal A. Ve Oral S. (2001) Turizm Pazarlaması Kanyılmaz Basımevi, İzmir

Virden, R.,J., Outdoor and AdvantureRecreation (Chapter 16), Introduction of LeisureandRecreation (EDT) Human KineticsChampaign, IL. (307-311)

Weber, K. (2001). Outdooradventuretourism: A review of research approaches. Annals of TourismResearch, 28(2), 360–377.

Zorba, E.,İkizlar, H. c., Tekin, A., Miçooğullan, O. Ve Zorba, E. (2006). *Herkes İçin Spor*. MorpaYayıncılık, İstanbul.

YILMAZ Hasan, Karahan Faris (2003). "Eko-Turizm Yaklaşımlarında Flora Turizmi: Palandöken Dağlarının Potansiyeli", I. Ulusal Erciyes Sempozyumu, 23.10.2003.

http://www.artvin.edu.tr/files/user_files/files/korunan-alanlar-10pdf7n8bw.pdf

<http://www.kaphib.org/tr/kulturelmiraslarimiz//orienteering>

.



Bu proje T.C Zafer Kalkınma Ajansının desteklediği "Spil Dağı Turizm Yatırım ve Eylem Planı" kapsamında hazırlanmıştır. İçerik ile ilgili tek sorumluluk destek yararlanıcısı Şehzadeler Kaymakamlığına aittir ve T.C Zafer Kalkınma Ajansının görüşlerini yansıtmaz.

