



5

BANKACILIK, VERGİ, YATIRIM VE DESTEKLER





HAZIRLAYANLAR

Yunus ERTAN, PPKB Uzmanı

İlker TOPRAK, PPKB Uzmanı

Mehmet ARTIK, PPKB Uzmanı

Harun ÖRNEK, PPKB Uzmanı

Plan Koordinatörü: M. Emin ÇAKAY, PPKB Birim Başkanı

6 1. BANKACILIK

- 9 1.1 Krediler
- 11 1.2 Mevduat
- 14 1.3 Mevduat-Kredi Oranı
- 16 1.4 Takipteki Alacaklar 2013-3 İtibariyle

17 2. VERGİLER

- 17 2.1 İller Bazında Beyan Edilen Gelir Vergisi Matrahı ve Tahakkuk Tutarları
- 17 2.1.1 2012 Dönemi Yıllık Gelir Vergisi Toplamları
- 18 2.1.2 2012 Dönemi Kurumlar Vergisi Toplamları
- 18 2.1.3 2012 Dönemi Yıllık Gelir Vergisi G.M.S.İ. Toplamları
- 19 2.1.4 TRB2 Bölgesi Vergi Mükellef Sayılarının İllere Göre Dağılımı 2014

20 3. KAMU YATIRIMLARI (2012)

- 21 3.1 2012 Yılı Kamu Yatırımlarının İllere Göre Sektörel Dağılımı
- 21 3.2 2007-2012 Nüfus Başına Düşen Kamu Yatırım Tutarları
- 23 3.3 Kamu Yatırımları/Genel Bütçe Vergi Gelirleri Analizi

24 4. TEŞVİK VE DESTEKLER

- 24 4.1 Ocak-Aralık Aylarında Verilen Yatırım Teşvik Belgelerinin İllere göre Dağılımı (Belge Adedine göre)
- 26 4.2 Ocak-Aralık Aylarında Verilen Yatırım Teşvik Belgelerinin İllere göre Dağılımı (Sabit Yatırıma göre)
- 27 4.3 Ocak-Aralık Aylarında Verilen Yatırım Teşvik Belgelerinin İllere göre Dağılımı (İstihdama göre)

- 6 Tablo 1 : 2013 Yılı İtibariyle Banka-Nüfus Bilgileri
- 7 Tablo 2 : TRB2 Bölgesi İl ve İlçeleri Banka Şube Sayıları
- 8 Tablo 2 : TRB2 Bölgesi İl ve İlçeleri Banka Şube Sayıları (Birliği, 2013)
- 9 Tablo 3 : 2013 Yılı Kredilerin İllere ve Çeşitlerine Göre Dağılımı (Milyon)
- 11 Tablo 4 : Yıllar itibariyle TRB2 Bölgesinde Toplam Kredi Tutarı (Bin TL)
- 12 Tablo 5 : 2013 Yılı İtibariyle Mevduatın İllere göre Dağılımı (Bin TL)
- 13 Tablo 6 : Yıllar itibariyle TRB2 Bölgesi'nde Toplam Mevduat Tutarı (Bin TL)
- 14 Tablo 7 : TRB2 Bölgesi İlleri Mevduat ve Kredi Dağılımı
- 16 Tablo 8 : Takipteki Alacaklar Toplamı, Kişi Başına Düşen Takipteki Alacak, Takipteki Alacaklar/ Toplam Nakdi Krediler
- 17 Tablo 9 : 2012 Dönemi Yıllık Gelir Vergisi Toplamları
- 18 Tablo 10 : 2012 Dönemi Kurumlar Vergisi Toplamları
- 18 Tablo 11 : 2012 Dönemi Yıllık Gelir Vergisi G.M.S.İ Toplamları
- 19 Tablo 12 : TRB2 Bölgesi Vergi Mükellef Sayılarının İllere göre Dağılımı
- 20 Tablo 13 : 2012 Yılı Kamu Yatırımlarının İllere göre Sektörel Dağılımı (Bin TL)
- 21 Tablo 14 : Nüfus Başına Düşen Kamu Yatırım Tutarları
- 23 Tablo 15 : Kamu Yatırımları/Genel Bütçe Gelirleri
- 24 Tablo 16 : 2010-2014 Yılları İtibariyle Verilen Yatırım Teşvik Belgelerinin TRB2 Bölgesi İllerine göre Dağılımı - Belge Adedi
- 26 Tablo 17 : 2010-2014 Yılları İtibariyle Verilen Yatırım Teşvik Belgelerinin TRB2 Bölgesi İllerine göre Dağılımı - Sabit Yatırım
- 27 Tablo 18 : 2010-2014 Yılları İtibariyle Verilen Yatırım Teşvik Belgelerinin TRB2 Bölgesi İllerine göre Dağılımı - İstihdam
- 7 Şekil 1 : 2013-3 itibariyle Şube Başına Düşen Nüfus Haritası
- 10 Şekil 2 : 2009 -2013 Döneminde TRB2 İlleri Kredi Dağılımı (Bin TL)
- 11 Şekil 3 : 2013-3 İtibariyle Kişi Başına Düşen Nakdi Kredi Miktarı Haritası
- 13 Şekil 4 : 2013-3 İtibariyle Kişi Başına Düşen Toplam Mevduat Miktarı Haritası
- 15 Şekil 5 : 2009-2013 Döneminde TRB2 İlleri ve Türkiye Kredi/Mevduat (%) Oranı
- 16 Şekil 6 : Takipteki Alacaklar/Toplam Nakdi Krediler Haritası
- 20 Şekil 7 : 2012 Yılı Kamu Yatırımlarının İllere göre Sektörel Dağılımı (Kalkınma Bakanlığı, 2012)
- 22 Şekil 8 : 2007-2012 Nüfus Başına Düşen Kamu Yatırım Tutarları
- 24 Şekil 9 : Kamu Yatırımları/Genel Bütçe Gelirleri
- 25 Şekil 10 : 2010-2014 Yılları İtibariyle Verilen Yatırım Teşvik Belgelerinin TRB2 Bölgesi İllerine göre Dağılımı - Belge Adedi
- 26 Şekil 11 : 2010-2014 Yılları İtibariyle Verilen Yatırım Teşvik Belgelerinin TRB2 Bölgesi İllerine göre Dağılımı - Sabit Yatırım
- 27 Şekil 12 : 2010-2014 Yılları İtibariyle Verilen Yatırım Teşvik Belgelerinin TRB2 Bölgesi İllerine göre Dağılımı - İstihdam

1. BANKACILIK

Türkiye’de 2015 yılı Şubat ayı itibariyle kamusal ve özel sermayeli, yabancı sermayeli, Türkiye’de şube açan yabancı sermayeli ve kalkınma ve yatırım bankaları (kamusal, özel ve yabancı sermayeli) olmak üzere toplam 47 adet banka faaliyet göstermektedir. Bu bankalara ait yurt içinde 11.161 tane bulunmaktadır. TRB2 Bölgesi’nde bu bankaların bir kısmına ait Van ilinde 46, Hakkâri’de 13, Bitlis’te 20 ve Muş’ta 14 şube bulunmaktadır. Van bu sayı ile Türkiye’de 45. sıradadır. Türkiye’de en 10 şube sayısı ile Bayburt son sırada yer alırken Hakkâri 78.sırada yer almaktadır. (Türkiye Bankalar Birliği, 2013).

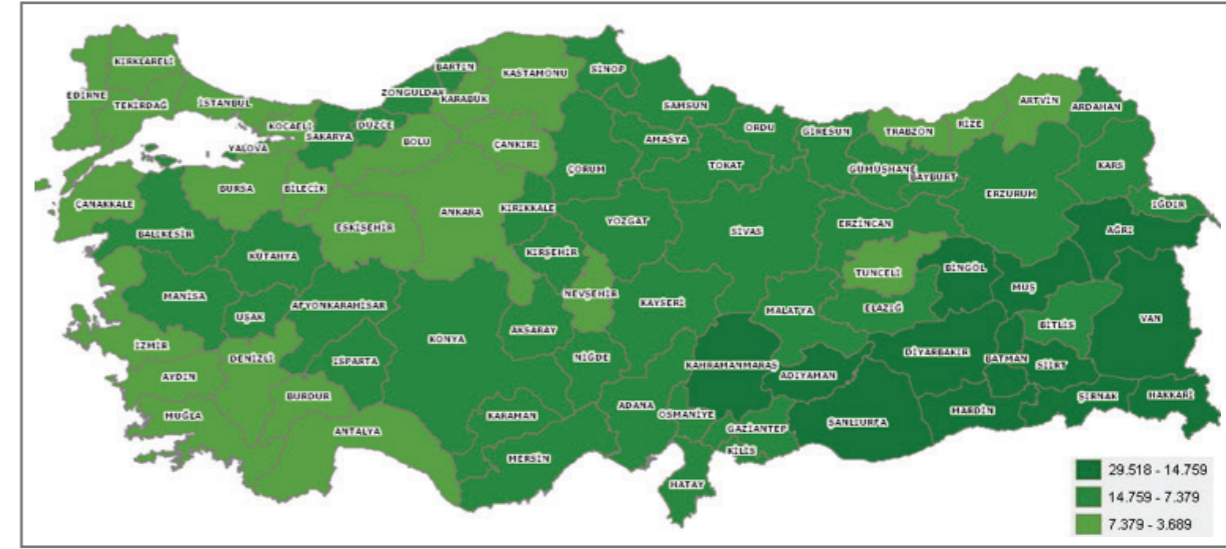
2013 yılı için şube başına düşen nüfusa baktığımızda, Bölge illeri son sıralardadır. En az banka şubesi bulunan il olan Bayburt, şube başına 7.562 kişi Türkiye ortalamasının (7.007kişi/şube) çok az üstünde yer alarak 27. sıradadır. TRB2 ortalaması, şube başına 23.145 kişidir. Muş ili ise şube başına 31.735 kişi ile listede son sırada, Van ise şube başına 23.780 kişi ile 80. Sırada yer almaktadır. (Türkiye Bankalar Birliği, 2013) Bu durum, Bölge halkının bankacılık hizmetine ulaşmasında ciddi bir sorun teşkil etmektedir, çünkü Bölgede son yıllarda artan ekonomik ve ticari faaliyetlere, bankalar şube açma noktasında yeterince önem göstermemiştir. Bu da bankalarda çok uzun kuyrukların oluşmasına, vakit kaybına ve hizmet kalitesinin düşmesine sebep olmaktadır.

Tablo 1 : 2013 Yılı İtibariyle Banka-Nüfus Bilgileri

| İller | Banka Sayısı | Banka Şube Sayısı | Şube Başına Ortalama Nüfus | Banka Çalışan Sayısı | Banka Çalışan Sayısı Başına Ortalama Nüfus | ATM Başına Ortalama Nüfus |
|---------|--------------|-------------------|----------------------------|----------------------|--|---------------------------|
| Bitlis | 10 | 21 | 16.055 | 215 | 1.567 | 5.915 |
| Hakkari | 6 | 13 | 21.003 | 119 | 2.294 | 4.964 |
| Muş | 7 | 11 | 31.735 | 146 | 2.829 | 7.640 |
| Van | 14 | 45 | 23.780 | 586 | 1.826 | 6.222 |

(Türkiye Bankalar Birliği)

Şekil 1: 2013-3 itibariyle Şube Başına Düşen Nüfus Haritası



(BDDK, 2013)

Bölgede bankacılık hizmetlerindeki yetersizlik, ATM sayısında da göze çarpmaktadır. Türkiye’de 2.012 kişiye 1 ATM düşerken, TRB2 Bölgesi’nde 6.185 kişiye 1 ATM düşmektedir. Benzer şekilde, bankalarda çalışan sayısında da yetersizlik gözlenmektedir. Türkiye’de 390 kişiye bir banka çalışanı düşerken TRB2 Bölgesi’nde her bir banka çalışanı ortalama 1.963 kişiye hizmet vermektedir. Bölge’de internet/telefon bankacılığının da diğer bölgelere kıyasla daha az geliştiğini göz önünde bulundurduğumuzda banka şubelerinde oluşan kuyrukların çok ciddi boyutlarda zaman kaybına yol açtığını görmekteyiz.

Tablo 2 : TRB2 Bölgesi İl ve İlçeleri Banka Şube Sayıları

| | Akbank T.A.Ş. | Denizbank A.Ş. | Finans Bank A.Ş. | HSBC Bank A.Ş. | ING Bank A.Ş. | İller Bankası A.Ş. | Şekerbank T.A.Ş. | Türk Ekonomi Bankası A.Ş. | Türkiye Cumhuriyeti Ziraat Bankası A.Ş. | Türkiye Garanti Bankası A.Ş. | Türkiye Halk Bankası A.Ş. | Türkiye İş Bankası A.Ş. | Türkiye Vakıflar Bankası T.A.O. | Yapı ve Kredi Bankası A.Ş. | Toplam |
|-------------|---------------|----------------|------------------|----------------|---------------|--------------------|------------------|---------------------------|---|------------------------------|---------------------------|-------------------------|---------------------------------|----------------------------|--------|
| Bitlis | | | | | | | | | | | | | | | 20 |
| Adilcevaz | | | | | | | | 1 | | 1 | | | | | 2 |
| Ahlat | | | | | | | | 1 | | 1 | | | | | 2 |
| Güroymak | | | | | | | | 1 | | | | | | | 1 |
| Hizan | | | | | | | | 1 | | | | | | | 1 |
| Merkez İlçe | | | | | | | | 1 | | 1 | 1 | 1 | | | 4 |
| Mutki | | | | | | | | 1 | | | | | | | 1 |
| Tatvan | 1 | 1 | | | | | | 1 | 1 | 1 | 1 | 1 | 1 | 1 | 9 |

(Türkiye Bankalar Birliği)

Tablo 2 : TRB2 Bölgesi İl ve İlçeleri Banka Şube Sayıları (Birliği, 2013)

| | Akbank T.A.Ş. | Denizbank A.Ş. | Finans Bank A.Ş. | HSBC Bank A.Ş. | ING Bank A.Ş. | İller Bankası A.Ş. | Şekerbank T.A.Ş. | Türk Ekonomi Bankası A.Ş. | Türkiye Cumhuriyeti Ziraat Bankası A.Ş. | Türkiye Garanti Bankası A.Ş. | Türkiye Halk Bankası A.Ş. | Türkiye İş Bankası A.Ş. | Türkiye Vakıflar Bankası T.A.O. | Yapı ve Kredi Bankası A.Ş. | Toplam |
|-------------|---------------|----------------|------------------|----------------|---------------|--------------------|------------------|---------------------------|---|------------------------------|---------------------------|-------------------------|---------------------------------|----------------------------|--------|
| Hakkari | | | | | | | | | | | | | | | 13 |
| Çukurca | | | | | | | | | 1 | | | | | | 1 |
| Merkez İlçe | | 1 | | | | | | | 1 | 1 | 1 | 2 | 1 | | 7 |
| Şemdinli | | | | | | | | | 1 | | | | | | 1 |
| Yüksekova | | | | | | | | | 2 | | 1 | 1 | | | 4 |
| Muş | | | | | | | | | | | | | | | 14 |
| Bulanık | | | | | | | | | 1 | | 1 | | | | 2 |
| Hasköy | | | | | | | | | 1 | | | | | | 1 |
| Korkut | | | | | | | | | | | | | | | 0 |
| Malazgirt | | | | | | | | | 1 | | 1 | | | | 2 |
| Merkez İlçe | 1 | 1 | | | | | | | 2 | 1 | 1 | 1 | 1 | | 8 |
| Varto | | | | | | | | | 1 | | | | | | 1 |
| Van | | | | | | | | | | | | | | | 46 |
| Bahçesaray | | | | | | | | | 1 | | | | | | 1 |
| Başkale | | | | | | | | | 1 | | | | | | 1 |
| Çaldıran | | | | | | | | | 1 | | | | | | 1 |
| Çatak | | | | | | | | | 1 | | | | | | 1 |
| Edremit | | | | | | | | | 1 | | | | | | 1 |
| Erciş | | | | | | | 1 | | 1 | 1 | 1 | 1 | 1 | 1 | 7 |
| Gevaş | | | | | | | | | 1 | | | | | | 1 |
| Gülpınar | | | | | | | | | 1 | | | | | | 1 |
| Merkez İlçe | 1 | 2 | 1 | 1 | 1 | | 1 | 1 | | | | | 1 | 1 | 10 |
| Muradiye | | | | | | | | | 1 | | | | | | 1 |
| Özalp | | | | | | | | | 1 | | | | | | 1 |
| İpekyolu | 1 | | | | | 1 | | 1 | 4 | 3 | 1 | 3 | 1 | 1 | 16 |
| Tuşba | | | | | | | | | 1 | | 1 | 1 | | | 3 |
| Saray | | | | | | | | | 1 | | | | | | 1 |
| Toplam | 4 | 5 | 1 | 1 | 1 | 1 | 2 | 3 | 34 | 7 | 12 | 11 | 7 | 4 | 93 |

Yandaki tabloda da görülebileceği gibi, TRB2 Bölgesi ilçelerinin çoğunda herhangi bir banka şubesi bulunmamakta veya yetersiz sayıda banka şubesi bulunmaktadır. Toplam nüfusunun 2 milyonu geçtiği TRB2 Bölgesi'nde Banka-şube sayısının yetersizliği aynı zamanda bir ekonomik hareketlilik göstergesi olarak da karşımıza çıkmaktadır. Bunun ne anlama geldiğini daha iyi görmek için Bölge'deki bankalardaki mevduat dağılımına ve bu bankalarca tahsis edilen kredilere bakmak gerekmektedir.

1.1 KREDİLER

2013 yılı içerisinde TRB2 Bölgesi'nde kullanılan kredilere bakıldığında ihtisas kredileri anlamında en çok tutarın tarımsal faaliyetlerde kullanıldığı görülmektedir. Toplam tarımsal kredilerin % 40'a yakın miktarını Bitlis kullanırken en düşük miktarın Hakkari'de kullanıldığı görülmektedir. Mesleki kredilerin ihtisas kredileri içindeki oranı % 35 oranında olurken bir turizm bölgesi olmasına rağmen TRB2 Bölgesi'nde hiç turizm kredisi kullanılmamış olması oldukça düşündürücüdür. TRB2 Bölgesi'nde kullanılan kredilerin % 83'ü ihtisas dışı kredilerden oluşurken bu oran Türkiye'nin de genel durumuyla paralellik arz etmektedir.

Tablo 3: 2013 Yılı Kredilerin İllere ve Çeşitlerine Göre Dağılımı (Milyon)

| İller | İhtisas Kredileri | | | | | | İhtisas Dışı Krediler | Toplam |
|------------------------|-------------------|-------------|---------|------------|--------|--------|-----------------------|------------|
| | Tarım | Gayrimenkul | Mesleki | Denizcilik | Turizm | Diğer | | |
| Bitlis | 159 | 0 | 79 | 0 | 0 | 11 | 777 | 1.026 |
| Hakkari | 18 | 0 | 15 | 0 | 0 | 2 | 386 | 421 |
| Muş | 118 | 0 | 46 | 0 | 0 | 11 | 499 | 674 |
| Van | 116 | 0 | 109 | 0 | 0 | 35 | 1.909 | 2.169 |
| TRB2 | 411 | 0 | 249 | 0 | 0 | 59 | 3.571 | 4.290 |
| Türkiye | 26.552 | 0 | 10.434 | 1 | 316 | 16.377 | 956.082 | 1.009.762* |
| TRB2 Türkiye Oranı (%) | 1,55 | 0 | 2,39 | 0 | 0 | 0,36 | 0,37 | 0,43 |

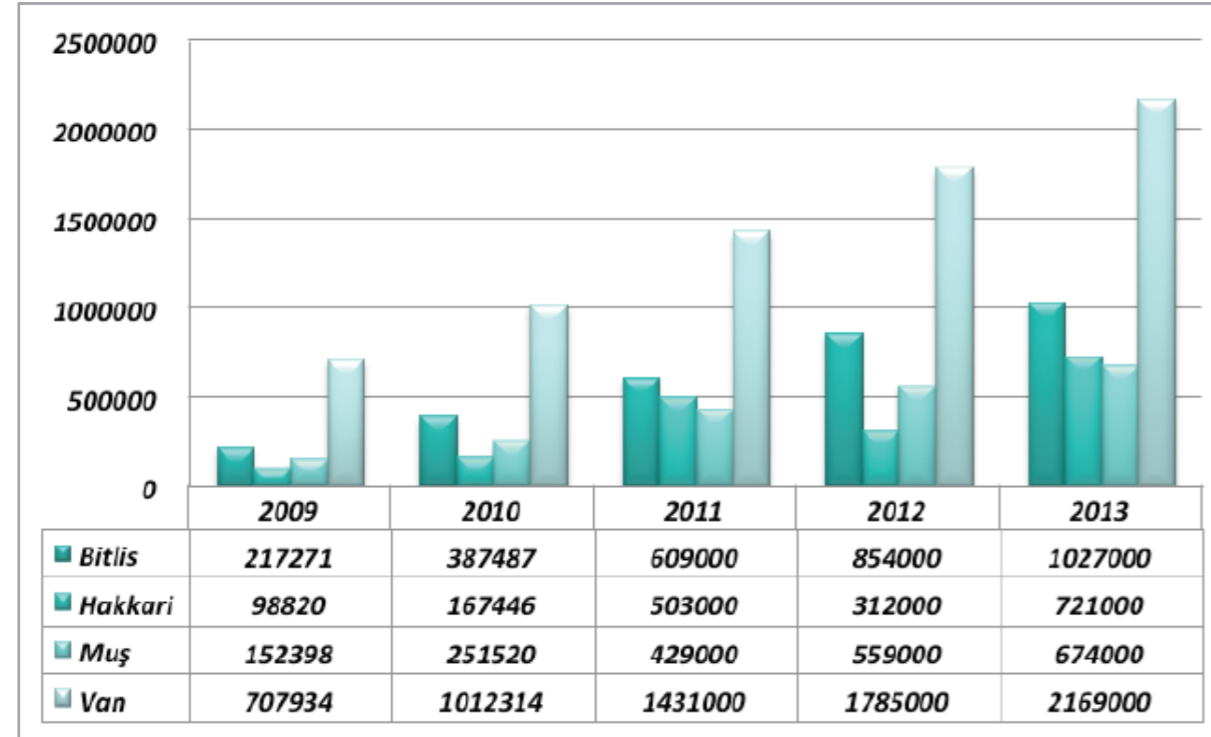
*Türkiye tutarına KKTC , yurt dışı şubeler de dahildir.

(Türkiye Bankalar Birliği 2013)

TRB2 Bölgesi, bir tarım bölgesi olmasına rağmen kullanılan tarımsal krediler Türkiye'deki toplam tarımsal kredilerin % 1.55'ini oluşturmaktadır. Bu oran oldukça az görünmekle beraber tarımsal destek ve teşviklerin ve kredi faiz oranlarının bunda etkili olduğu düşünülmektedir. Bununla beraber TRB2 Bölgesi'nde gerek ihtisas gerekse de ihtisas dışı kredi miktarı Türkiye'deki toplam tutarın %1'inin altında kalmaktadır.

Toplam kredi tutarında 2009-2013 yılları arasında TRB2 Bölgesi'nde sürekli bir artış gerçekleşmiştir. 2009 yılında TRB2 Bölgesi, Türkiye'deki toplam kredilerin % 0.31'ini kullanmışken 2013 yılında bu oran % 0.46'ya yükselmiştir. Bu artışta ülkenin ve Bölgenin ticari ve ekonomik faaliyetlerindeki hızlı gelişim, bankaların ürün ve hizmetlerini daha iyi tanıtarak müşteri portföyünü genişletmesi, insanları bankacılıkla tanıştırması, kredi maliyetlerinin (faiz, masraf) azalması rol oynamıştır.

Şekil 2: 2009 -2013 Döneminde TRB2 İlleri Kredi Dağılımı (Bin TL)



(TBB, 2013)

Tablo 4 : Yıllar itibariyle TRB2 Bölgesinde Toplam Kredi Tutarı (Bin TL)

| İller | 2009 | 2010 | 2011 | 2012 | 2013 |
|---------|-------------|-------------|-------------|-------------|-------------|
| Bitlis | 217.271 | 387.487 | 609.000 | 854.000 | 1.027.000 |
| Hakkari | 98.820 | 167.446 | 503.000 | 312.000 | 721.000 |
| Muş | 152.398 | 251.521 | 429.000 | 559.000 | 674.000 |
| Van | 707.934 | 1.012.314 | 1.431.000 | 1.785.000 | 2.169.000 |
| TRB2 | 1.171.423 | 1.818.767 | 2.971.000 | 3.510.000 | 4.591.000 |
| Türkiye | 379.404.761 | 506.994.403 | 660.884.000 | 764.197.000 | 958.434.623 |

(TBB, 2013)

Şekil 3 : 2013-3 İtibariyle Kişi Başına Düşen Nakdi Kredi Miktarı Haritası



(TBB, 2013)

1.2 MEVDUAT

Türkiye'deki şubelere ait mevduat, 2013 yılı sonu itibariyle 944 milyar TL düzeyinde gerçekleşmiştir. TRB2 Bölgesi'nde yaklaşık 2,7 milyar TL tutarında mevduat bulunmaktadır. İllere göre baktığımızda ise toplam mevduatın yaklaşık yarısı Van ilinde bulunmaktadır. Bölgenin diğer 3 ili ise bulundurdıkları mevduat tutarları açısından birbirlerine oldukça yakındırlar.

Tasarruf mevduatı Türkiye'de 330 milyar TL olmuştur. TRB2 Bölgesi'nde ise 1 milyar TL'nin biraz üstündedir. Toplam mevduatın yüzde yaklaşık %6'sını DTH, geriye kalan kısmını ise kalemler oluşturmaktadır. DTH hesabının bu bölgede az olmasının sebeplerinden bir tanesi, tasarrufların altın olarak değerlendirilmesindedir.

Ticari kuruluşların toplam mevduat içindeki oranı % 18 civarındadır. Bu oran içerisindeki en yüksek pay Van'a ait iken en düşük pay, Hakkâri'nindir. İllerde faaliyet gösteren ticari kuruluş sayısı ile orantılı bir şekilde yansıyan ticari mevduat hesabı, aynı zamanda illerin sanayileşme kapasitesini de yansıtmaktadır.

Tasarruf mevduatının toplam mevduat tutarı içindeki payına bakıldığında ise Türkiye ve TRB2 Bölgesi'nin yaklaşık olarak eşit oranlarda olduğu gözükmektedir.

Tablo 5 : 2013 Yılı İtibariyle Mevduatın İllere göre Dağılımı (Bin TL)

| İller | Tasarruf Mevduatı | Resmi Kuruluşlar Mevduatı | Ticari Kuruluşlar Mevduatı | Bankalar Mevduatı | Döviz Tevdiat Hesabı | Diğer Kuruluşlar Mevduatı | Kıymetli Madenler Depo Hesapları | Toplam |
|------------------------|-------------------|---------------------------|----------------------------|-------------------|----------------------|---------------------------|----------------------------------|-------------|
| Bitlis | 147.629 | 145.327 | 96.555 | 0 | 20.401 | 10.859 | 27.493 | 448.264 |
| Hakkari | 115.370 | 294.375 | 33.628 | 0 | 8.349 | 10.002 | 23.956 | 485.680 |
| Muş | 154.166 | 141.049 | 62.261 | 0 | 51.149 | 13.676 | 29.219 | 451.520 |
| Van | 604.376 | 226.349 | 282.620 | 5 | 72.831 | 40.652 | 71.580 | 1.298.408 |
| TRB2 | 1.021.541 | 807.100 | 475.064 | 5 | 152.730 | 75.189 | 152.248 | 2.683.872 |
| Türkiye | 330.985.872 | 47.762.698 | 148.115.228 | 55.573.634 | 311.383.983 | 33.096.814 | 16.394.583 | 943.312.812 |
| TRB2 Türkiye Oranı (%) | 0,31 | 1,7 | 0,32 | | 0,05 | 0,23 | 0,93 | 0,29 |

(TBB, 2013)

TRB2 Bölgesi'nde toplam mevduat tutarında 2009-2013 yılları arasında yüzde yüzden fazla bir artış görülmektedir. Bu artış yıllara göre istikrarlı bir şekilde gerçekleşmiştir. Bu artışta ülkenin ve Bölgenin ticari ve ekonomik faaliyetlerindeki hızlı gelişim, bankaların ürün ve hizmetlerini daha iyi tanıtarak müşteri portföyünü genişletmesi, insanları bankacılıkla tanıştırmalarının payı vardır. Tüm bunlara ilaveten bölgenin en büyük ili olan Van'da yaşanan 2011 yılındaki depremden sonra insanların birikimlerini evlerinde tutmayıp bankaya yatırmaları da tasarruf mevduatı tutarlarını artırmaktadır.

*Türkiye tutarına KKTC ve yurt dışı şubelerde dahildir.

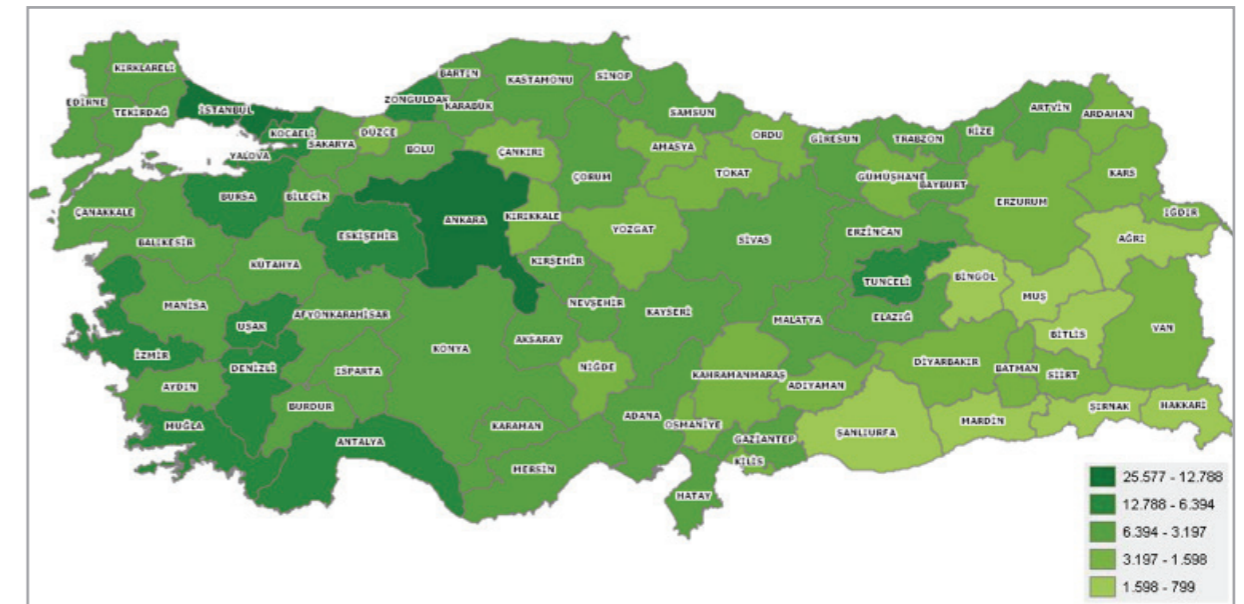
Tablo 6: Yıllar itibariyle TRB2 Bölgesi'nde Toplam Mevduat Tutarı (Bin TL)

| | 2009 | 2010 | 2011 | 2012 | 2013 |
|---------|-------------|-------------|-------------|-------------|-------------|
| Bitlis | 183.570 | 266.239 | 320.250 | 379.869 | 448.264 |
| Hakkari | 174.839 | 283.055 | 292.296 | 349.871 | 485.680 |
| Muş | 185.717 | 264.921 | 314.157 | 306.948 | 451.520 |
| Van | 672.486 | 877.856 | 1.154.983 | 1.314.934 | 1.298.413 |
| TRB2 | 1.216.612 | 1.692.071 | 2.081.686 | 2.351.622 | 2.683.877 |
| Türkiye | 507.099.960 | 614.486.214 | 698.656.474 | 770.016.322 | 943.312.812 |

(TBB, 2013)

2009 yılında TRB2 Bölgesi'ndeki toplam mevduat tutarı Türkiye'deki toplam mevduat tutarının sadece % 0,24'ünü oluşturmaktadır. 2013 yılına gelindiğinde ise bu oranın çok az bir artışla % 0,29 olduğunu görmekteyiz. Ülke ekonomisinin büyüüp bireylerin gayri safi milli hasıladan aldıkları pay arttıkça bunu bankalardaki toplam mevduatlara da yansımaları olmaktadır.

Şekil 4 : 2013-3 İtibariyle Kişi Başına Düşen Toplam Mevduat Miktarı Haritası



(BDDK, 2013)

Tablo 7 : TRB2 Bölgesi İlleri Mevduat ve Kredi Dağılımı

| İller | İllere Göre Mevduat Miktarı (bin TL) | Nüfus Başına Ortalama Mevduat (TL) | İllere Göre Kredi Miktarı (bin TL) | Nüfus Başına Ortalama Kredi (TL) |
|---------|--------------------------------------|------------------------------------|------------------------------------|----------------------------------|
| Bitlis | 448.264 | 1.329,3 | 1.027.357 | 3.047,1 |
| Hakkari | 485.680 | 1.778,8 | 420.739 | 1.540,9 |
| Muş | 451.520 | 1.094,5 | 674.033 | 1.633,8 |
| Van | 1.298.413 | 1.213,3 | 2.168.651 | 2.026,6 |
| Türkiye | 882.122.848* | 11.506 | 958.434.623 | 12.501 |

(TBB, 2013)

* Bu rakamlara KKTC ve yurt dışındaki şubeler dahil değildir.

TRB2 Bölgesi mevduat miktarlarına bakıldığında Van, en yüksek rakama sahip olmakla beraber Türkiye'deki toplam mevduatın sadece % 0,15'ini oluşturmaktadır. Bu miktarla Van, iller sıralamasında 51.sırada yer almaktadır. Bölge'nin diğer illeri son sıralarda yer almaktadır. Aynı şekilde kişi başına düşen mevduat tutarlarına bakıldığında Bölge illeri içerisinde Hakkari en iyi sıralamaya (70.) sahip olmaktadır. Buna rağmen Bölge illerinde nüfus başına düşen mevduat ortalaması Türkiye ortalaması olan 11.506 TL'nin çok altında seyretmektedir.

Bölge illerinin kredi kullanımına baktığımızda ise benzer olumsuz tabloyla karşılaşmaktayız. Bölge illeri içerisinde en çok kredi miktarına sahip Van'ın kredi miktarı, Türkiye'deki toplam kredilerin sadece % 0.23'ünü oluşturmaktadır. Bu miktarla Van, 81 il içerisinde 48.sırada yer alırken diğer iller son sıralarda yer almaktadırlar. Türkiye'de kişi başına ortalama kredi tutarı 12.501 TL iken TRB2 Bölgesi'nde bu rakam ortalama 2.062,1 TL 'dir. Daha doğru bir ifadeyle TRB2 Bölgesi illerinin toplamı, Türkiye ortalamasının çok altında kalmaktadır.

1.3 MEVDUAT - KREDİ ORANI

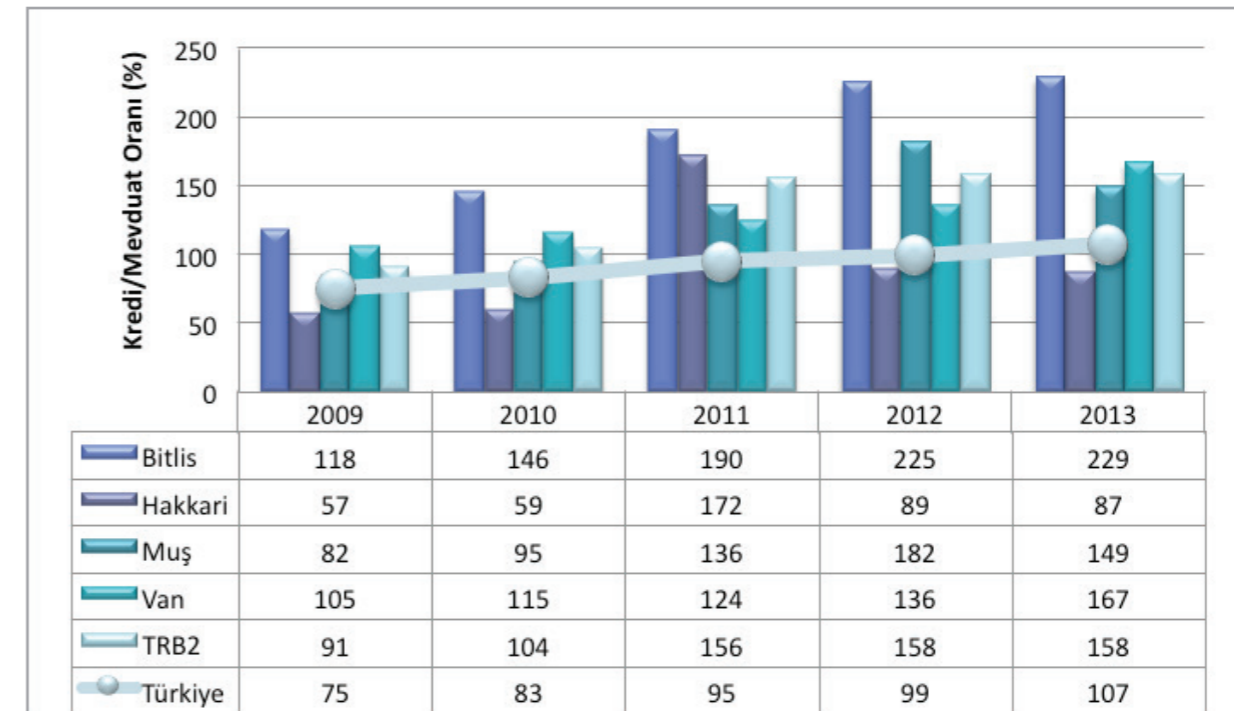
Yurt içi şubelere ait rakamlar dikkate alındığında, 2013 sonu itibariyle mevduatın krediye dönüşüm oranı yüzde 107 düzeyindedir. TRB2 Bölgesi'nde ise 2013 yılında yüzde 158 seviyesindedir. Bölgede en yüksek oran Bitlis ilindedir ve bu oran yüzde 229 olarak görülmektedir. Kredi mevduat oranında ise en makul seviyede Hakkari ili bulunmaktadır. Hakkari'de bu oran yüzde 87'dir.

Bu oranların oluşmasında bölge halkının tasarruflarını bankada değerlendirmemeleri, genel alışkanlık olarak altına yönelmeleri sebep olarak görünebilir. Ayrıca, vadeli mevduat hesaplarının kullanımıyla ilgili olan dini inanışlar da bölgede tasarruf mevduatı kullanımını düşürmektedir.

Bölge esnafıyla yapılan görüşmelerde, genel olarak bankalardan kredi almanın güçlüklerinden ipotek olarak verilecek olan gayrimenkullerin gerçek değerinin çok altında alınmasından şikayet edilmektedir.

Aşağıdaki şekile baktığımızda mevduata göre verilen kredi oranlarında TRB2 Bölgesi, Türkiye'nin oldukça üstündedir. Bölge esnaflarının şikayetlerinin sebebi de kredi/mevduat oranından kaynaklandığı, bankaların da kendi limitleri olduğu için yoğun kredi talepleri içinden kendi risk analizlerine göre en güvenli müşterilere kredi verdikleri anlaşılmaktadır. Batıdaki bölgelerde bu oranlar daha makul olduğu için o bölgelerde kredi almak daha kolay olmaktadır.

Şekil 5 : 2009-2013 Döneminde TRB2 İlleri ve Türkiye Kredi/Mevduat (%) Oranı



(TBB, 2013)

1.4 TAKİPTEKİ ALACAKLAR 2013-3 İTİBARIYLA

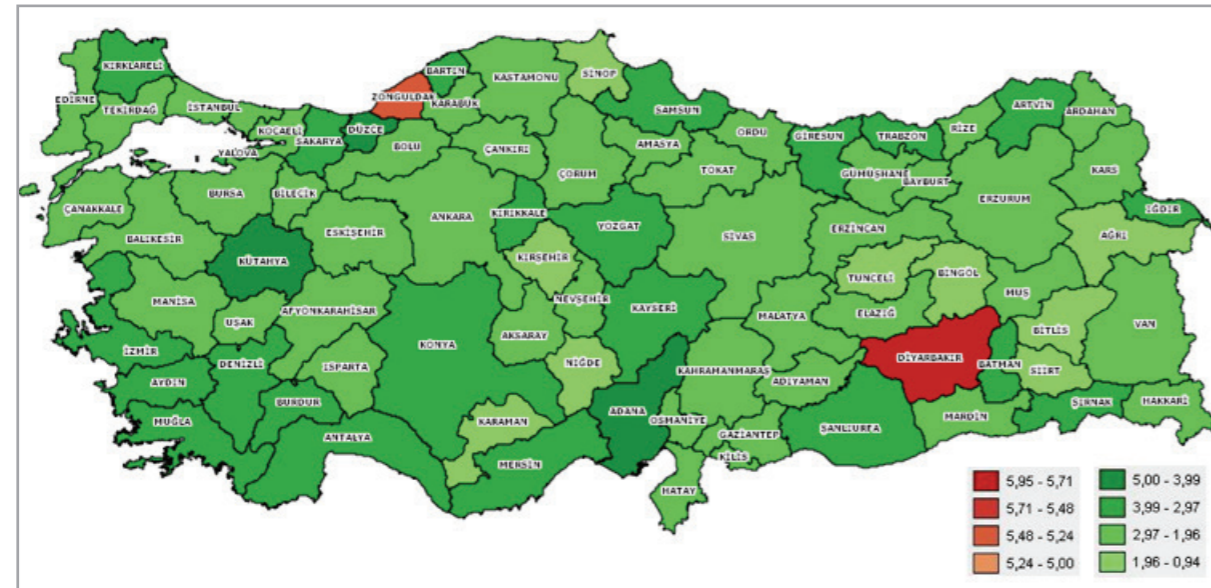
Tablo 8 : Takipteki Alacaklar Toplamı, Kişi Başına Düşen Takipteki Alacak, Takipteki Alacaklar/ Toplam Nakdi Krediler

| | Takipteki Alacaklar Toplam | Kişi Başına Düşen Takipteki Alacaklar | Takipteki Alacaklar/ Toplam Nakdi Krediler |
|---------|----------------------------|---------------------------------------|--|
| Bitlis | 17.315 | 51,34 | 1,64 |
| Hakkari | 10.689 | 38,18 | 2,38 |
| Muş | 22.806 | 55,19 | 2,66 |
| Van | 65.060 | 61,85 | 2,59 |

(BDDK, 2013)

Bölgedeki takipteki alacaklara baktığımızda Türkiye geneli ortalamasıyla yakın bir durum gözlemlenmektedir. Yapılan çalıştaylarda da alınan bilgiler doğrultusunda bölge halkı için çok önemli olan itibar ve isim kaygısı sebebiyle geri ödemelerde bir sorun oluşmamaktadır. Bir diğer nokta ise bölgedeki banka şubelerinin kredi verirken çok hassas davranmalarıdır. Bu sayede bankalar alacaklarını takibe düşürmeden kolaylıkla tahsil edebileceği kişilere kredi vermektedir.

Şekil 6 : Takipteki Alacaklar/Toplam Nakdi Krediler Haritası



(BDDK, 2013)

2. VERGİLER

2.1 İLLER BAZINDA BEYAN EDİLEN GELİR VERGİSİ MATRAHI VE TAHAKKUK TUTARLARI

2.1.1 2012 Dönemi Yıllık Gelir Vergisi Toplamları

Tablo 9 : 2012 Dönemi Yıllık Gelir Vergisi Toplamları

| 2011 DÖNEMİ YILLIK GELİR VERGİSİ TOPLAMLARI | | | |
|---|------------------|-------------------|------------------|
| İL ADI | BEYANNAME SAYISI | MATRAH | TAHAKKUK EDEN |
| BİTLİS | 3.041 | 31.209.103,08 | 7.463.616,76 |
| HAKKARİ | 1.594 | 15.072.325,93 | 3.541.964,12 |
| MUŞ | 2.934 | 16.848.635,97 | 3.380.963,47 |
| VAN | 5.290 | 31.541.051,03 | 7.022.889,83 |
| TRB2 | 12.859 | 94.671.116,01 | 21.409.434,18 |
| TRB2 Türkiye Oranı (%) | 0,71 | 0,33 | 0,29 |
| TÜRKİYE | 1.807.309 | 27.903.268.067,54 | 7.329.691.760,26 |

(Gelir İdaresi Başkanlığı)

TRB2 Bölgesi'nde gelir vergi tutarlarına bakıldığında en çok beyanname 5.290 ile Van ilindedir. TRB2 Bölgesi'nin Türkiye ile oranına baktığımızda ise 0,71'lik bir oran görülmektedir, fakat matraha baktığımızda TRB2/Türkiye oranı neredeyse yarı yarıya düşerek 0,33 olmaktadır. Matrah ile tahakkuk eden vergi arasında Türkiye'ye oranla bir fark bulunmaktadır. Bu fark da bölgedeki vergi teşvik ve indirimlerinden kaynaklanmaktadır.

2.1.2 2012 Dönemi Kurumlar Vergisi Toplamları

Tablo 10 : 2012 Dönemi Kurumlar Vergisi Toplamları

| 2012 DÖNEMİ KURUMLAR VERGİSİ TOPLAMLARI | | | |
|---|------------------|--------------------|----------------|
| İL ADI | BEYANNAME SAYISI | MATRAH | TAHAKKUK EDEN |
| BİTLİS | 951 | 66.147.483,96 | 13.229.496,87 |
| HAKKARİ | 694 | 18.164.972,33 | 3.632.994,53 |
| MUŞ | 950 | 37.238.847,96 | 7.202.457,13 |
| VAN | 1.598 | 77.464.357,11 | 15.352.781,12 |
| TRB2 | 4.193 | 199.015.661,36 | 39.417.729,65 |
| TRB2 Türkiye Oranı (%) | 0,67 | 0,12 | 0,12 |
| TÜRKİYE | 623.122 | 161.525.636.164,00 | 31.990.836.009 |

Gelir İdaresi Başkanlığı

Kurumlar vergisine baktığımızda TRB2 Bölgesi'nde beyanname sayısı ve Türkiye ile oranı yüzde 0,67 ile gelir vergisi ile orantılı iken, matrah ve tahakkuk eden tutarların oranı ise aşırı derecede düşüktür. Bunun sebebi ise Bölgede az sayıda büyük işletme olması ve Bölge firmalarında kayıtdışılığın çok fazla olmasıdır.

2.1.3 2012 Dönemi Yıllık Gelir Vergisi G.M.S.İ. Toplamları

Tablo 11 : 2012 Dönemi Yıllık Gelir Vergisi G.M.S.İ. Toplamları

| 2011 DÖNEMİ YILLIK GELİR VERGİSİ G.M.S.İ. TOPLAMLARI | | | |
|--|------------------|----------------|---------------|
| İL ADI | BEYANNAME SAYISI | MATRAH | TAHAKKUK EDEN |
| BİTLİS | 811 | 2.579.790,24 | 517.997,03 |
| HAKKARİ | 385 | 2.242.225,71 | 466.390,32 |
| MUŞ | 588 | 2.393.709,69 | 444.002,97 |
| VAN | 826 | 6.410.780,78 | 1.501.888,59 |
| TRB2 | 2.610 | 13.626.506,42 | 2.930.278,91 |
| TRB2 Türkiye Oranı (%) | 0,19 | 0,10 | 0,10 |
| TÜRKİYE | 1.343.267 | 12.465.883.275 | 2.908.200.142 |

Gelir İdaresi Başkanlığı

Gelir vergisi gayrimenkul sermaye iradı beyanname sayısında TRB2 illerinin sayıları birbirine çok yakındır. Bölge illerinde her anlamda öne çıkan Van ilinin beyanname sayısında çok geride kalmasının sebeplerinden en önemlisi, 2011 yılında yaşanan depremdir. Bölgenin yeniden yapılanmasıyla önümüzdeki yıllarda artış beklenmektedir.

2.1.4 TRB2 Bölgesi Vergi Mükellef Sayılarının İllere Göre Dağılımı (2014)

Tablo 12 : TRB2 Bölgesi Vergi Mükellef Sayılarının İllere göre Dağılımı

| 2014 | GELİR VERGİSİ | GELİR STOPAJ VERGİSİ | G.M.S.İ | BASİT USULDE VERGİLENDİRİLEN GELİR VERGİSİ | KURUMLAR VERGİSİ | KATMA DEĞER VERGİSİ |
|------------------------|---------------|----------------------|-----------|--|------------------|---------------------|
| BİTLİS | 3.118 | 4.377 | 962 | 3.599 | 1.057 | 4.224 |
| HAKKARİ | 1.671 | 2.484 | 527 | 2.593 | 760 | 2.446 |
| MUŞ | 3.155 | 4.675 | 687 | 3.624 | 1.166 | 4.523 |
| VAN | 10.114 | 14.976 | 1.617 | 12.136 | 3.978 | 14.304 |
| TRB2 | 18.058 | 26.512 | 3.793 | 21.952 | 6.961 | 25.497 |
| TRB2 Türkiye Oranı (%) | 1 | 1 | 0,23 | 3 | 1 | 1 |
| TÜRKİYE | 1.798.738 | 2.489.121 | 1.595.320 | 730.956 | 673.920 | 2.390.387 |

Gelir İdaresi Başkanlığı

Şubat 2014 itibariyle TRB2 Bölgesi mükellef sayılarına baktığımızda ve Türkiye geneliyle oranladığımızda en yüksek oran yüzde 3 ile basit usulde vergilendiren gelir vergisi mükelleflerininidir. Bu da Bölgede küçük esnaf faaliyetlerinin yoğun olduğunu göstermektedir.

TRB2 gelir, kurumlar, gelir stopaj, KDV vergileri mükellef sayılarının Türkiye geneli ile oranına bakıldığında yüzde 1 oranıyla eşdeğerlik teşkil etmektedirler. En düşük oran ise gayrimenkul sermaye iradı mükellef sayısında görülmektedir.

4 ildeki mükellef sayılarına bakıldığında, en yüksek sayı Van ilindedir. Muş ve Bitlis'te ise mükellef sayıları tüm vergi türlerinde neredeyse eşit olarak görünmektedir.

3. KAMU YATIRIMLARI (2012)

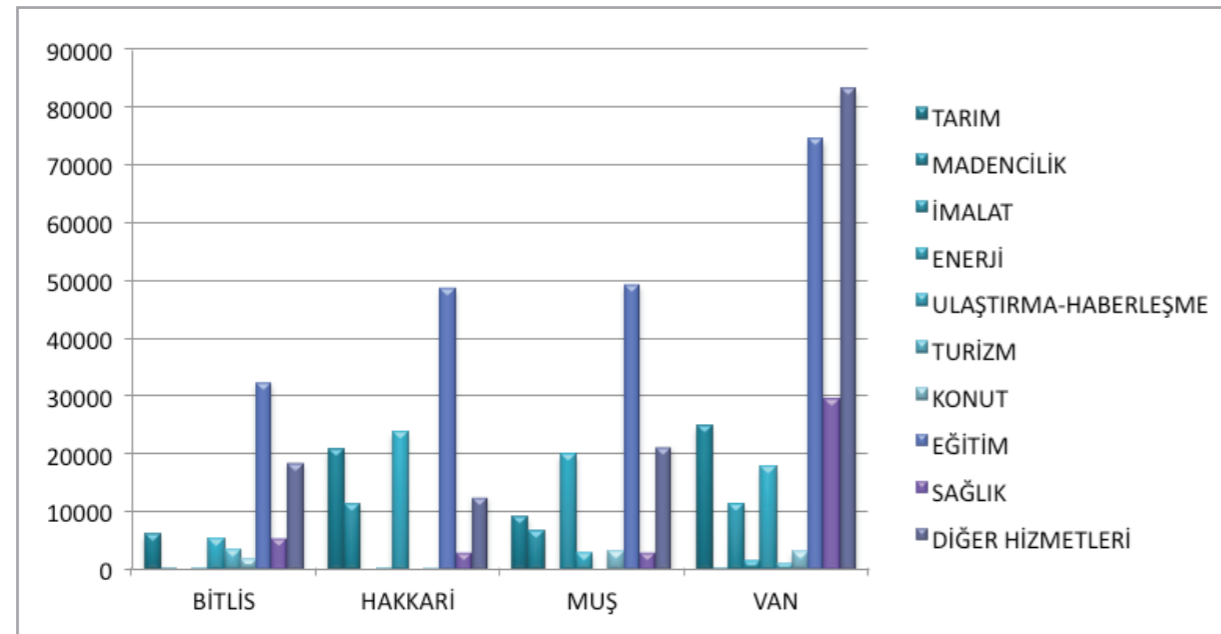
3.1 2012 YILI KAMU YATIRIMLARININ İLLERE GÖRE SEKTÖREL DAĞILIMI

Tablo 13 : 2012 Yılı Kamu Yatırımlarının İllere göre Sektörel Dağılımı (Bin TL)

| 2012 YILI KAMU YATIRIMLARININ İLLERE GÖRE SEKTÖREL DAĞILIMI | | | | | | | | | | | |
|---|-----------|------------|---------|-----------|----------------------|---------|----------|-----------|-----------|-----------------------|------------|
| İLLER | TARIM | MADENCİLİK | İMALAT | ENERJİ | ULAŞTIRMA-HABERLEŞME | TURİZM | KONUT | EĞİTİM | SAĞLIK | DİĞER KAMU HİZMETLERİ | İL TOPLAMI |
| BİTLİS | 6.093 | 164 | 0 | 6 | 5.324 | 3.500 | 1.827 | 32.461 | 5.552 | 18.497 | 73.424 |
| HAKKARİ | 20.751 | 11.210 | 0 | 247 | 23.762 | - | 212 | 48.776 | 3.002 | 12.669 | 120.629 |
| MUŞ | 9.114 | 6.566 | 0 | 19.932 | 2.853 | - | 3.273 | 49.309 | 3.152 | 21.344 | 115.543 |
| VAN | 24.751 | 286 | 11.368 | 1.459 | 17.749 | 1.100 | 3.101 | 74.540 | 29.394 | 83.232 | 246.980 |
| TRB2 | 60.709 | 18.226 | 11.368 | 21.644 | 49.688 | 4.600 | 8.413 | 205.086 | 41.100 | 135.742 | 556.576 |
| TRB2 Türkiye Oranı (%) | 1 | 1,5 | 2,1 | 0,57 | 0,35 | 1,5 | 1,7 | 3,1 | 1,9 | 1,3 | 1,2 |
| TÜRKİYE | 5.852.392 | 1.208.400 | 538.050 | 3.732.935 | 13.877.595 | 294.439 | 4.79.845 | 6.491.136 | 2.161.600 | 9.797.895 | 44.434.287 |

(Kalkınma Bakanlığı, 2012)

Şekil 7: 2012 Yılı Kamu Yatırımlarının İllere göre Sektörel Dağılımı (Kalkınma Bakanlığı, 2012)



(Kalkınma Bakanlığı, 2012)

2012 yılı kamu yatırımlarında en yüksek payı Van ili almıştır. İkinci sırada ise genel görünümünden farklı olarak Hakkari ili yer almaktadır. Bunun en önemli sebebi ise Hakkari iline yapılmakta olan havaalanı ve üniversitedir. Ayrıca, tarımda da Hakkari iline, Muş ve Bitlis ilinin toplamından daha fazla kamu yatırımı yapılmıştır.

Madencilik başlığında da Hakkari açık ara ilerde gözükmektedir. İmalatta ise sadece Van ilinde yatırım yapılmıştır. Enerji kaleminde yapılan kamu yatırımlarının neredeyse tamamı, Muş iline yapılmıştır.

Genel olarak baktığımızda TRB2 Bölgesi'ne yapılan en yoğun kamu yatırımının eğitim başlığında yapıldığı görülmektedir. Bunun Türkiye geneli oranına baktığımızda yüzde 3 olarak görülmektedir. Bu oranın çıkmasında etkili olan en önemli yatırımlar bu illerde yeni kurulmakta olan üniversiteler için yapılan çalışmalardır.

3.2 2007-2012 NÜFUS BAŞINA DÜŞEN KAMU YATIRIM TUTARLARI

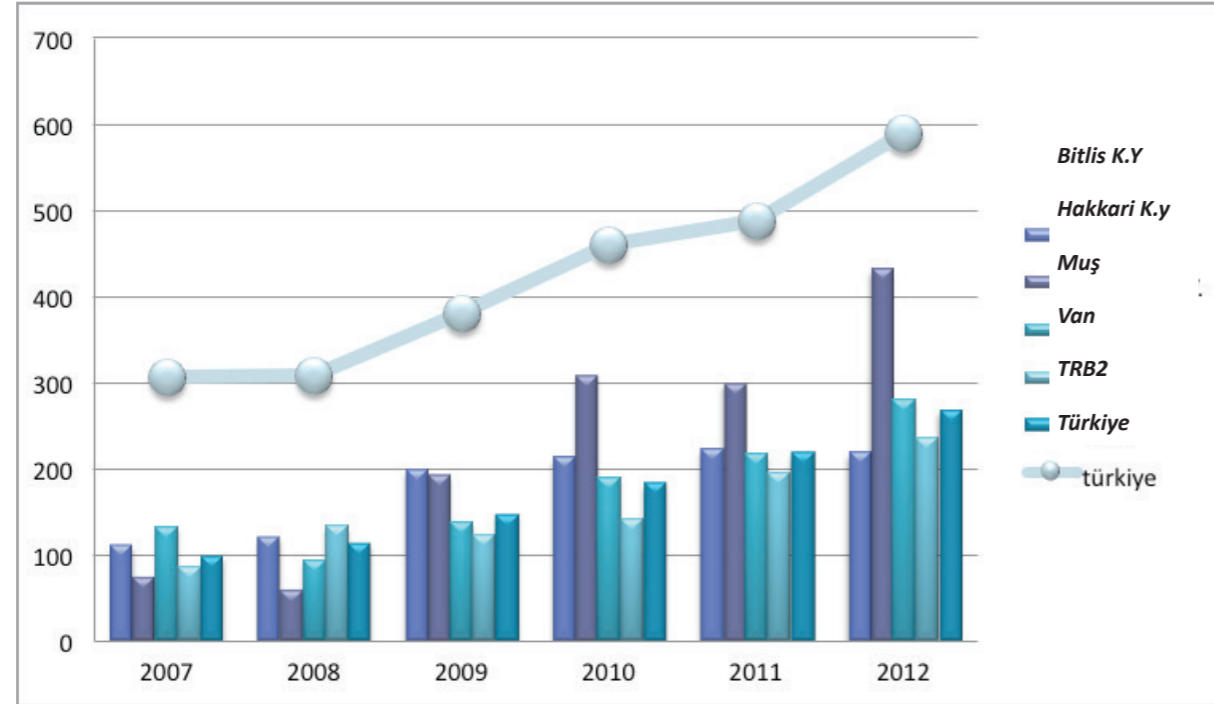
Tablo 14 : Nüfus Başına Düşen Kamu Yatırım Tutarları¹

| | 2007 | 2008 | 2009 | 2010 | 2011 | 2012 |
|--------------------|-------------------|-------------------|-------------------|-------------------|-------------------|-------------------|
| Bitlis K.Y | 36.538.000,00 | 39.377.000,00 | 65.065.000,00 | 70.238.000,00 | 75.032.000,00 | 73.424.000,00 |
| Nüfus | 327.886 | 326.897 | 328.489 | 328.767 | 336.624 | 337.253 |
| Oran | 111,44 | 120,46 | 198,07 | 213,64 | 222,90 | 217,71 |
| Hakkari K.Y | 18.485.000,00 | 15.407.000,00 | 49.431.000,00 | 77.271.000,00 | 81.420.000,00 | 120.629.000,00 |
| Nüfus | 246.469 | 258.590 | 256.761 | 251.302 | 272.165 | 279.982 |
| Oran | 75,00 | 59,58 | 192,52 | 307,48 | 299,16 | 430,85 |
| Muş K.Y | 53.738.000,00 | 37.840.000,00 | 55.337.000,00 | 76.837.000,00 | 89.685.000,00 | 115.543.000,00 |
| Nüfus | 405.509 | 404.309 | 404.484 | 406.886 | 414.706 | 413.260 |
| Oran | 132,52 | 93,59 | 136,81 | 188,84 | 216,26 | 279,59 |
| Van K.Y | 83.739.000,00 | 133.952.000,00 | 125.791.000,00 | 145.291.000,00 | 200.091.000,00 | 246.980.000,00 |
| Nüfus | 979.671 | 1.004.369 | 1.022.310 | 1.035.418 | 1.022.532 | 1.051.975 |
| Oran | 85,48 | 133,37 | 123,05 | 140,32 | 195,68 | 234,78 |
| TRB2 K.Y | 192.500.000,00 | 226.576.000,00 | 295.624.000,00 | 369.637.000,00 | 446.228.000,00 | 556.576.000,00 |
| Nüfus | 1.959.535 | 1.994.165 | 2.012.044 | 2.022.373 | 2.046.027 | 2.082.470 |
| Oran | 98,24 | 113,62 | 146,93 | 182,77 | 218,09 | 267,27 |
| Türkiye K.Y | 21.513.108.000,00 | 21.915.452.000,00 | 27.458.727.000,00 | 33.832.966.000,00 | 36.400.287.000,00 | 44.434.287.000,00 |
| Nüfus | 70.586.256 | 71.517.100 | 72.561.312 | 73.722.988 | 74.724.269 | 75.627.384 |
| Oran | 304,78 TL | 306,44 TL | 378,42 TL | 458,92 TL | 487,13 TL | 587,54 TL |

(Kalkınma Bakanlığı, 2012)

¹ Kalkınma Bakanlığı'ndan alınan verilerle DAKA tarafından hazırlanmıştır.

Şekil 8 : 2007-2012 Nüfus Başına Düşen Kamu Yatırım Tutarları



TRB2 Bölgesi'nde nüfus başına düşen kamu yatırımlarına baktığımızda sürekli bir artış gözlemlenmektedir. Bu artışın en yüksek olduğu il ise Hakkari ilidir. Ayrıca, son 3 yıla baktığımızda nüfus başına düşen kamu yatırım miktarında Hakkari ili açık ara lider olarak göze çarpmaktadır.

Türkiye genelinde nüfus başına düşen kamu yatırımlarına baktığımızda da istikrarlı bir yükseliş görülmektedir. 2012 yılı TRB2 Bölgesi'nde en yüksek nüfus başına yatırım olan Hakkari'de 430 TL iken TRB2 Bölgesi'nde 267 TL, Türkiye'de ise 587 TL'dir. Bu tutarlara göre her ne kadar Bölgede düzenli bir artış olsa da, nüfus başına düşen kamu harcamasında Türkiye ortalamasının yarısı kadardır.

3.3 KAMU YATIRIMLARI/GENEL BÜTÇE VERGİ GELİRLERİ ANALİZİ

Tablo 15 : Kamu Yatırımları/Genel Bütçe Gelirleri ²

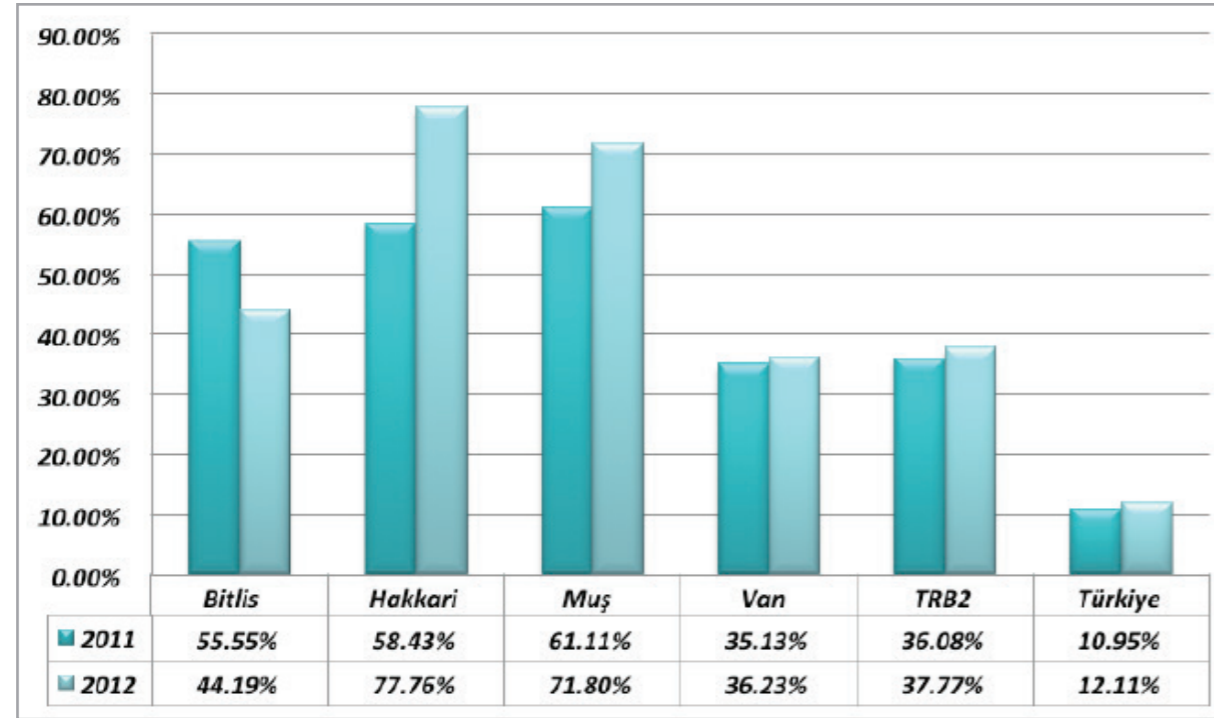
| | | 2011 | 2012 |
|---------|------------------|-------------------|-------------------|
| Bitlis | Kamu Yatırımları | 75.032.000,00 | 73.424.000,00 |
| | Vergi Gelirleri | 135.072.709 | 166.163.484 |
| | Yatırım/Vergi | 55,55% | 44,19% |
| Hakkari | Kamu Yatırımları | 81.420.000,00 | 120.629.000,00 |
| | Vergi Gelirleri | 139.345.508 | 155.124.278 |
| | Yatırım/Vergi | 0,584303012 | 0,777628116 |
| Muş | Kamu Yatırımları | 89.685.000,00 | 115.543.000,00 |
| | Vergi Gelirleri | 146.762.465 | 160.925.013 |
| | Yatırım/Vergi | 61,11% | 71,80% |
| Van | Kamu Yatırımları | 200.091.000,00 | 246.980.000,00 |
| | Vergi Gelirleri | 569.586.931 | 681.780.567 |
| | Yatırım/Vergi | 0,351291417 | 0,362257318 |
| TRB2 | Kamu Yatırımları | 446.228.000,00 | 556.576.000,00 |
| | Vergi Gelirleri | 1.236.904.617 | 1.473.589.347 |
| | Yatırım/Vergi | 36,08% | 37,77% |
| Türkiye | Kamu Yatırımları | 36.400.287.000,00 | 44.434.287.000,00 |
| | Vergi Gelirleri | 332.491.880.965 | 366.934.082.792 |
| | Yatırım/Vergi | 10,95% | 12,11% |

(Kalkınma Bakanlığı, 2012)

² Kalkınma Bakanlığı ve Maliye Bakanlığı'ndan alınan verilerle DAKA tarafından hazırlanmıştır.

Kamu yatırım oranlarının, genel bütçe vergi gelirlerine oranına baktığımızda Türkiye genelinde yüzde 10'luk bir oran çıkmaktadır. 2011 yılında Türkiye genelinden toplanan bütçe vergi gelirlerinin yüzde 10'u yatırma aktarılmıştır. 2012 yılında bu oran en yüksek olarak Hakkari ilinde yüzde 77 olarak görünmektedir. TRB2 Bölgesi'nin oranı ise 2012 yılında yüzde 36'dır. Türkiye genelinde ise 2012 yılı oranı yüzde 12.11'dir.

Şekil 9 : Kamu Yatırımları/Genel Bütçe Gelirleri



4. TEŞVİK VE DESTEKLER

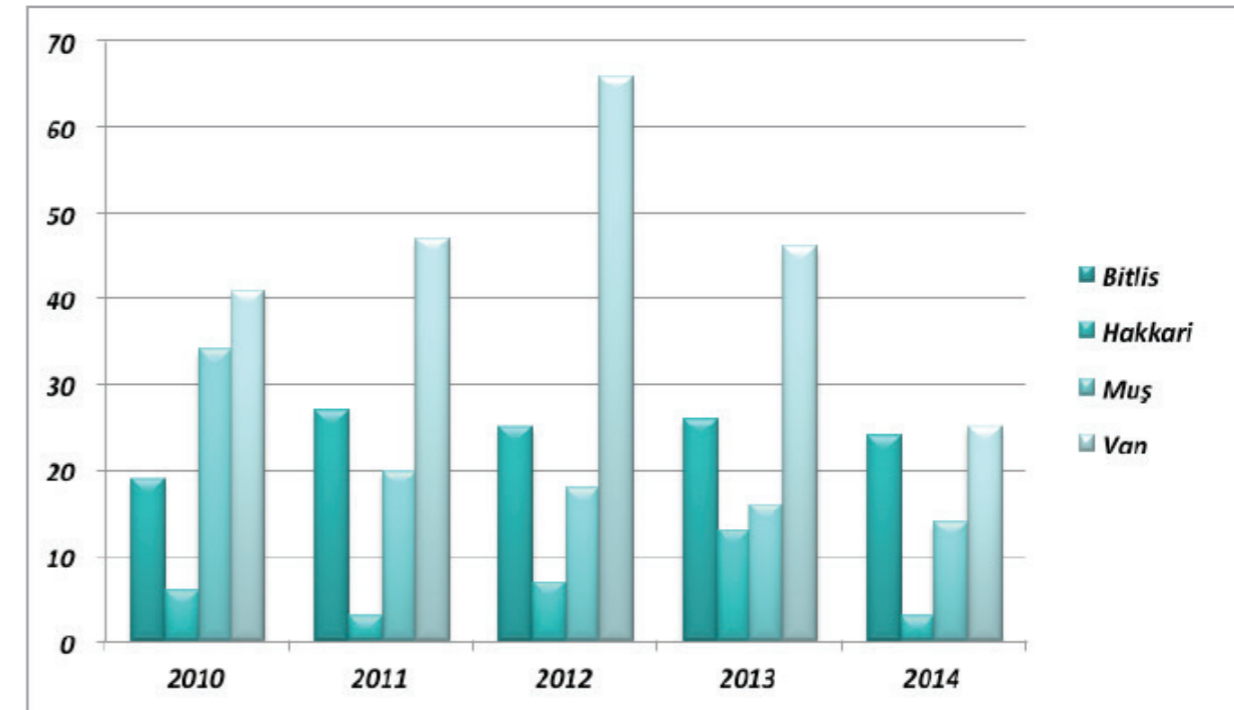
4.1 OCAK-ARALIK AYLARINDA VERİLEN YATIRIM TEŞVİK BELGELERİNİN İLLERE GÖRE DAĞILIMI (BELGE ADEDİNE GÖRE)

Tablo 16: 2010-2014 Yılları İtibariyle Verilen Yatırım Teşvik Belgelerinin TRB2 Bölgesi İllerine göre Dağılımı - Belge Adedi

| İller | Belge Adedi | | | | |
|------------------------|-------------|-------|-------|-------|-------|
| | 2010 | 2011 | 2012 | 2013 | 2014 |
| BİTLİS | 19 | 27 | 25 | 26 | 24 |
| HAKKARİ | 6 | 3 | 7 | 13 | 3 |
| MUŞ | 34 | 20 | 18 | 16 | 14 |
| VAN | 41 | 47 | 66 | 46 | 25 |
| TRB2 | 100 | 97 | 116 | 101 | 66 |
| TRB2 Türkiye Oranı (%) | 2,2 | 2,1 | 2,7 | 2 | 1,6 |
| TÜRKİYE | 4.505 | 4.618 | 4.253 | 4.927 | 4.062 |

(Kalkınma Bakanlığı, 2012)

Şekil 10 : 2010-2014 Yılları İtibariyle Verilen Yatırım Teşvik Belgelerinin TRB2 Bölgesi İllerine göre Dağılımı - Belge Adedi



(Ekonomi Bakanlığı)

TRB2 Bölgesi'nde verilen yatırım teşvik belgelerine baktığımızda 2012 yılında büyük bir artış gözlemlenmektedir. TRB2 belge adedi 2010 yılında 100 adet iken 2012 yılında 116 adet belge alınmıştır. Türkiye ile oransal olarak baktığımızda ise 2008 yılından itibaren yüzde 2 ile bir istikrar söz konusudur. Son 5 yıla baktığımızda ise Van ili toplam TRB2 Bölgesi'ndeki belgelerin yarısına yakınını oluşturmaktadır.

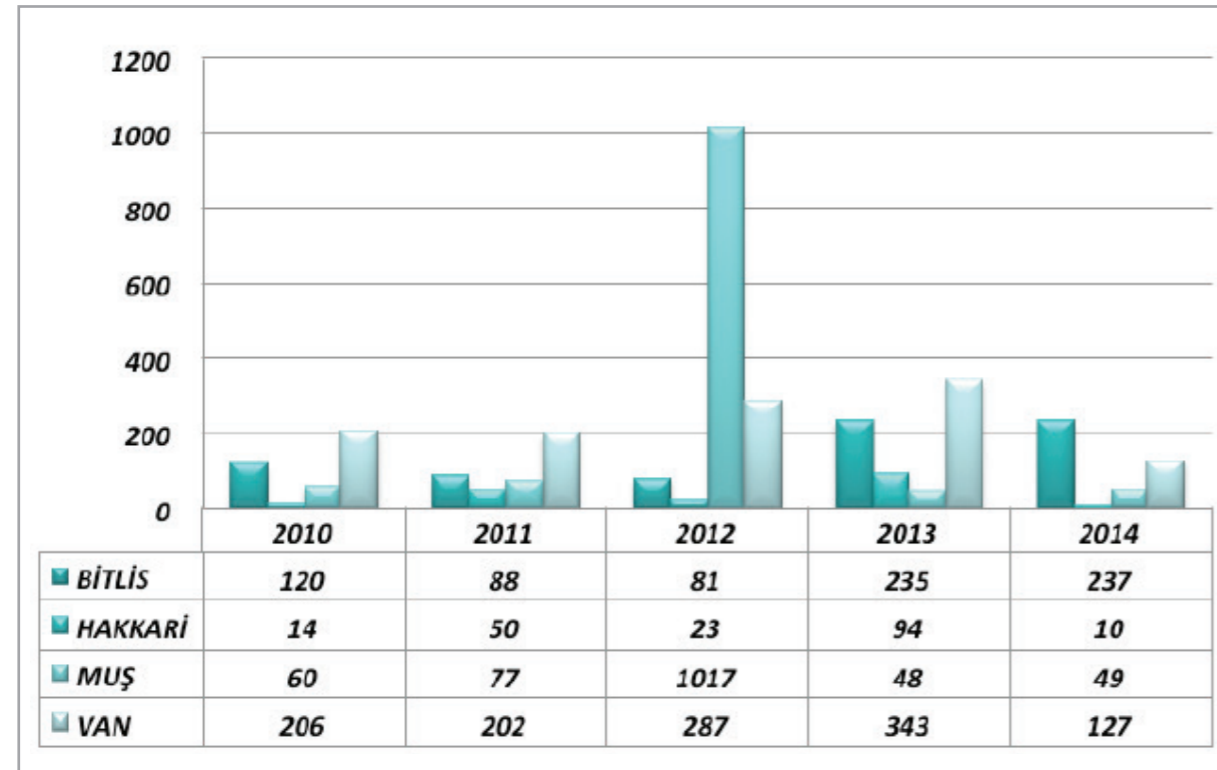
4.2 OCAK-ARALIK AYLARINDA VERİLEN YATIRIM TEŞVİK BELGELERİNİN İLLERE GÖRE DAĞILIMI (SABİT YATIRIMA GÖRE)

Tablo 17 : 2010-2014 Yılları İtibariyle Verilen Yatırım Teşvik Belgelerinin TRB2 Bölgesi İllerine göre Dağılımı - Sabit Yatırım

| İller | Sabit Yatırım (TL) | | | | |
|------------------------|--------------------|-------------|------------|-------------|-------------|
| | 2010 | 2011 | 2012 | 2013 | 2014 |
| Yıl | 2010 | 2011 | 2012 | 2013 | 2014 |
| BİTLİS | 120 | 88 | 81 | 235 | 237 |
| HAKKARİ | 14 | 50 | 23 | 94 | 10 |
| MUŞ | 60 | 77 | 1.017 | 48 | 49 |
| VAN | 206 | 202 | 287 | 343 | 127 |
| TRB2 | 400 | 418 | 1.408 | 720 | 423 |
| TRB2 Türkiye Oranı (%) | 0,56 | 0,71 | 2,4 | 0,74 | 0,68 |
| TÜRKİYE | 70.513 | 58.084 | 57.889 | 96.059 | 61.779 |

(Ekonomi Bakanlığı)

Şekil 11 : 2010-2014 Yılları İtibariyle Verilen Yatırım Teşvik Belgelerinin TRB2 Bölgesi İllerine göre Dağılımı - Sabit Yatırım



Yatırım teşvik belgelerinin sabit yatırım tutarlarına göre bakıldığında 2012 yılında Muş ili en yüksek sıradadır. Türkiye ile oranlarına baktığımızda ise yüzde 0,8 oranında seyretmektedir, ancak belge adedi oranı yüzde 2 olmasında rağmen sabit yatırımın bu derece düşük olması, yatırımların daha küçük ölçekli olduğunu göstermektedir.

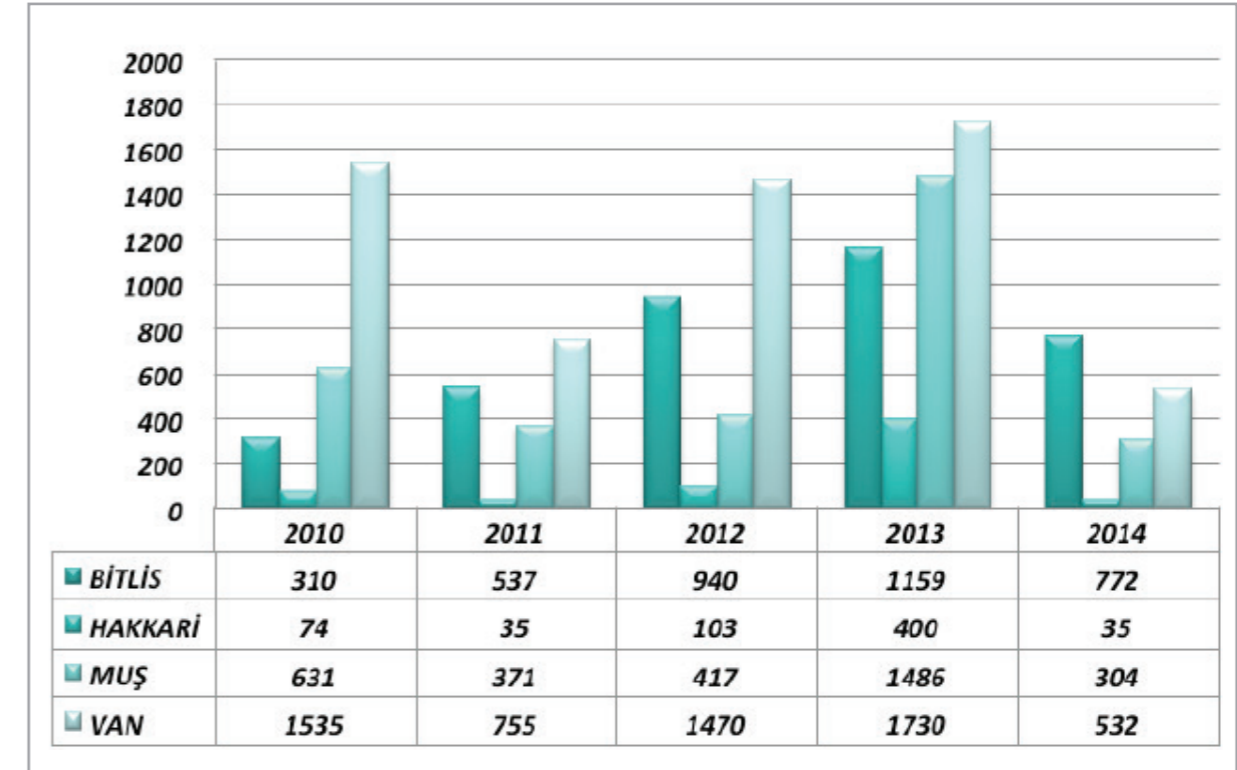
4.3 OCAK-ARALIK AYLARINDA VERİLEN YATIRIM TEŞVİK BELGELERİNİN İLLERE GÖRE DAĞILIMI (İSTİHDAMA GÖRE)

Tablo 18: 2010-2014 Yılları İtibariyle Verilen Yatırım Teşvik Belgelerinin TRB2 Bölgesi İllerine göre Dağılımı - İstihdam

| İller | İstihdam (Kişi) | | | | |
|------------------------|-----------------|------------|------------|------------|------------|
| | 2010 | 2011 | 2012 | 2013 | 2014 |
| Yıl | 2010 | 2011 | 2012 | 2013 | 2014 |
| BİTLİS | 310 | 537 | 940 | 1.159 | 772 |
| HAKKARİ | 74 | 35 | 103 | 400 | 35 |
| MUŞ | 631 | 371 | 417 | 1.486 | 304 |
| VAN | 1.535 | 755 | 1.470 | 1.730 | 532 |
| TRB2 | 2.550 | 1.698 | 2.930 | 4.775 | 1.643 |
| TRB2 Türkiye Oranı (%) | 1,5 | 1,2 | 1,9 | 2,4 | 1,1 |
| TÜRKİYE | 161.488 | 132.209 | 148.795 | 191.845 | 143.763 |

(Ekonomi Bakanlığı)

Şekil 12 : 2010-2014 Yılları İtibariyle Verilen Yatırım Teşvik Belgelerinin TRB2 Bölgesi İllerine göre Dağılımı - İstihdam



TRB2 Bölgesi yatırım teşvik belgelerinde istihdam sayılarına göre bakıldığında, Van ili son 5 yılda en öndedir. İstihdam oranlarına baktığımızda, TRB2 Bölgesi'nin Türkiye ile oranı genel olarak yüzde 1-2 civarında seyretmektedir. En yüksek orana 2013 yılında yüzde 2,4 oranla ulaşmıştır.