



İPEKYOLU KALKINMA AJANSI

TRC1 BÖLGESİ TURİZM DURUMU RAPORU

ARAŞTIRMA SERİSİ-20

Gaziantep 2015

TRC1 BÖLGESİ TURİZM DURUMU RAPORU

İpekyolu Kalkınma Ajansı Araştırma Serisi-20

Gaziantep 2015

TRC1 Turizm Durumu Raporunun hazırlanmasında değerli katkılarını esirgemeyen T.C. İpekyolu Kalkınma Ajansı Yönetim Kurulu ve Kalkınma Kurulu Üyelerine ve bu raporu yayıma hazırlayan Planlama, Programlama ve Koordinasyon Birimi Uzmanı Sayın Yusuf Cem YAMAN'a teşekkür ederiz.

T.C. İpekyolu Kalkınma Ajansı Genel Sekreterliği



İPEKYOLU KALKINMA AJANSI

Adres : İncilipınar Mahallesi Muammer Aksoy Bul. Vakıflar Güven İş Merkezi

Kat: 1-2-3 Şehitkamil / GAZİANTEP

Telefon : +90 342 231 07 01-02

Faks : +90 342 231 07 03

e-posta : bilgi@ika.org.tr - ppkb@ika.org.tr

İÇİNDEKİLER

İÇİNDEKİLER.....	4
TABLolar DİZİNİ	5
ŞEKİLLER DİZİNİ.....	5
HARİTALAR DİZİNİ.....	6
KISALTMALAR	7
YÖNETİCİ ÖZETİ.....	8
GİRİŞ	9
1. RAPORUN AMACI VE YÖNTEM	10
2. TURİZM KAVRAMI VE TANIMLARI.....	12
3. TÜRKİYE'DE TURİZM	16
4. TRC1 BÖLGESİ DOĞAL, KÜLTÜREL VE TARİHİ DEĞERLER.....	18
4.1. GAZİANTEP.....	19
4.2. ADIYAMAN.....	32
4.3. KİLİS.....	40
5. TRC1 BÖLGESİ TURİZM SEKTÖRÜ MEVCUT DURUM ANALİZİ.....	49
5.1. YABANCI ZİYARETÇİLERİN ÜLKELERE GÖRE DAĞILIMI.....	49
5.2. YABANCI ZİYARETÇİ SAYISI.....	50
5.3. KONAKLAMA TESİSLERİ VE KAPASİTELERİ	51
5.4. TESİSLERE GELİŞ VE GECELEME SAYISI.....	52
5.5. SİT ALANLARI.....	55
6. ÜST ÖLÇEKLİ PLANLAR KAPSAMINDA TURİZM SEKTÖRÜ.....	56
6.1. ONUNCU KALKINMA PLANI (2014-2018).....	58
6.2. TÜRKİYE TURİZM STRATEJİSİ (2023).....	59
6.3. BÖLGESEL GELİŞME ULUSAL STRATEJİSİ - BGUS (2014-2023)	61
6.4. GAP EYLEM PLANI (2014-2018).....	62
6.5. TRC1 BÖLGE PLANI (2014-2023)	65
6.6. AŞAĞI FIRAT HAVZASI TURİZM GELİŞİM KORİDORU VE EYLEM PLANI (2014 - 2023)	67
7. SONUÇ VE DEĞERLENDİRME	72
KAYNAKÇA	74

TABLolar DİZİNİ

Tablo 1: Gelen Turist Sayısı Sıralamasında İlk 10 Ülke (milyon kişi)	13
Tablo 2: Elde Edilen Turizm Gelirleri Bakımından İlk 10 Ülke (milyar dolar)	14
Tablo 3: Yapılan Turizm Harcaması Bakımından İlk 10 Ülke (milyar dolar).....	14
Tablo 4: Türkiye Turizm Gelirleri ve Ziyaretçi Sayısının Yıllara Göre Dağılımı	17
Tablo 5: Gaziantep Yemeklerinden Bazı Örnekler	30
Tablo 6: Adıyaman Yemeklerinden Bazı Örnekler.....	39
Tablo 7: Kilis Yemeklerinden Bazı Örnekler	48
Tablo 8: TRC1 Bölgesi'ne Gelen Yabancı Ziyaretçilerin Ükelere Göre Dağılımı	49
Tablo 9: Sınır Kapılarından Giriş Yapan Yabancı Ziyaretçi Sayıları	50
Tablo 10: Turizm Yatırımı, Turizm İşletme ve Belediye İşletme Belgeli Tesis, Oda ve Yatak Sayıları.....	51
Tablo 11: Turizm Tesislerine Geliş ve Geceleme Sayıları (Turizm ve Belediye Belgeli)	52
Tablo 12: Turizm Tesisleri Ortalama Kalış Süresi ve Doluluk Oranları.....	53
Tablo 13: TRC1 ve Komşu Bölgelerin (TR63, TR52, TRC2) Tesise Geliş Sayısı, Geceleme Sayısı, Ortalama Kalış Süresi ve Doluluk Oranları	54
Tablo 14: TRC1 Bölgesi Sit Alanları	55
Tablo 15: Bölgesel Gelişme Ulusal Stratejisi (2014 – 2023) Turizm Aksları ve Hedefleri.....	61
Tablo 16: GAP Eylem Planı Ekonomik Kalkınmanın Hızlandırılması Gelişme Eksenli Turizm Eylemleri	62
Tablo 17: 2014 – 2023 TRC1 Bölge Planı Turizm Stratejileri	66
Tablo 18: Aşağı Fırat Havzası Turizm Gelişim Koridoru ve Eylem Planı (2014-2023) Temel Planlama Kararları	68

ŞEKİLLER DİZİNİ

Şekil 1: TRC1 ve Komşu Bölgelerin Tesise Geliş ve Geceleme Sayısı	54
---	----

HARİTALAR DİZİNİ

Harita 1: TRC1 Bölgesi'nin Dünya ve Türkiye'deki Konumu	10
Harita 2: Dünya Genelinde Turist Sayıları ve Turizm Gelirleri.....	13
Harita 3: Türkiye Turizm Stratejisi Kavramsal Şeması	59
Harita 4: TRC1 Bölgesi Turizm Gelişim Şeması.....	65
Harita 5: Aşağı Fırat Havzası Turizm Gelişim Koridoru ve Eylem Planı Planlama Alanı.....	67
Harita 6: Aşağı Fırat Havzası Turizm Gelişim Koridoru ve Eylem Planı (2014-2023) 1/250.000 Plan Kararları.....	70
Harita 7: Aşağı Fırat Havzası Turizm Gelişim Koridoru ve Eylem Planı (2014-2023) Alt Bölge Gelişim Plan Şeması	71

KISALTMALAR

ABD	Amerika Birleşik Devletleri
BGUS	Bölgesel Gelişme Ulusal Stratejisi
GAP	Güneydoğu Anadolu Projesi
İKA	İpekyolu Kalkınma Ajansı
OECD	Organisation for Economic Co-operation and Development (Ekonomik Kalkınma ve İşbirliği Örgütü)
SPA	Salus Per Aquam (Su ile Gelen Sağlık)
STK	Sivil Toplum Kuruluşu
TRC1	İstatistiki Bölge Birimleri Sınıflandırılması Tanımları Arasında Adıyaman, Gaziantep ve Kilis İllerini Sınıflandıran Kod
TRC2	İstatistiki Bölge Birimleri Sınıflandırılması Tanımları Arasında Diyarbakır ve Şanlıurfa İllerini Sınıflandıran Kod
TRC52	İstatistiki Bölge Birimleri Sınıflandırılması Tanımları Arasında Konya, Karaman İllerini Sınıflandıran Kod
TR63	İstatistiki Bölge Birimleri Sınıflandırılması Tanımları Arasında Hatay, Kahramanmaraş ve Osmaniye İllerini Sınıflandıran Kod
TÜİK	Türkiye İstatistik Kurumu
UNESCO	United Nations Educational, Scientific and Cultural Organization (Birleşmiş Milletler Eğitim, Bilim ve Kültür Teşkilatı)
UNWTO	World Tourism Organization (Birleşmiş Milletler Dünya Turizm Örgütü)

YÖNETİCİ ÖZETİ

T.C. İpekyolu Kalkınma Ajansı (İKA), 25 Ocak 2006 tarihinde kabul edilen 5449 sayılı Kalkınma Ajanslarının Kuruluşu, Koordinasyonu ve Görevleri Hakkında Kanun'un Bakanlar Kurulu'na verdiği yetkiye dayanarak 22 Kasım 2008 tarih ve 27062 sayılı Resmi Gazete'de yayımlanan kararname ile kurulmuştur.

Görevleri arasında TRC1 Bölgesi'ne ilişkin analiz, rapor ve strateji çalışmaları yapmak ve yaptırmak olan İpekyolu Kalkınma Ajansı için bölgenin turizm potansiyeli göz önüne alındığında bölgelerarası ve bölge içi gelişmişlik farklılıklarının azaltılması hedefine ulaşmak için turizm sektörü önem arz etmektedir.

Sektör, bölgesel kalkınma ile doğrudan ilişkili olması nedeniyle özellikle turizminin temel ekonomik sektör olduğu bölgelerde kalkınmanın temel aracı olmaktadır. Ayrıca, turizm sektörü istihdam ve hizmet sektörlerine yaptığı etki dolayısıyla kırsal kalkınma aracı olarak da kabul edilmektedir.

Bu kapsamda, hazırlanan TRC1 Bölgesi Turizm Durumu Raporu'nun amacı; bölgenin turizm potansiyelini ortaya koyarak, bölgedeki turizm gelişiminin nasıl olabileceğini tartışmak ve bölgede turizm sektörüne ilişkin yürütülecek çalışmalara bir rehber oluşturmaktır.

Raporda ana hatlarıyla; turizm ile ilgili tanım ve kavramlara, dünya genelinde turizm sektöründeki gelişmelere ve Türkiye'nin dünya turizmindeki yerine, TRC1 Bölgesi'nde yer alan turizm değerlerine ve turizm istatistiklerine, ülke ve bölge genelindeki referans doküman niteliğinde olan planlara ve son olarak sonuç ve değerlendirme bölümlerine yer verilmiştir.

GİRİŞ

Turizm, günümüzde döviz girdisini artırıcı ve istihdam yaratıcı özellikleriyle ulusal ekonomiye katkıda bulunan, uluslararası kültürel ve toplumsal iletişimi sağlayıcı bir sektör olarak öne çıkmaktadır. Sektörün ülkelerin ekonomisi için olan önemi giderek artmakta, sektörde yapılan her türlü harcama ülkelerin ekonomisi için önem arz etmektedir.

Dünyadaki ekonomik, siyasal ve teknolojik gelişmelere paralel olarak, turizm tüketim kalıplarında da son yıllarda önemli bir değişim gözlenmektedir. Zamanla daha da belirginleşen yeni tip turizm beklentileri, kitle turizminin (deniz – kum – güneş) hakim olduğu alışılmış turizm kalıplarının dışına çıkmaktadır. Buna bağlı olarak, Türkiye'nin sahip olduğu doğal, kültürel ve tarihi turizm değerlerinin ön plana çıkarılması gerekmektedir.

TRC1 Bölgesi turizm sektöründe ulusal ve uluslararası ziyaretçileri çekebilecek önemli potansiyele sahip olmaktadır. Fakat bölge turizm sektöründe merkez olma özelliği gösterebilecek turizm değerlerine sahip olmasına rağmen geçiş yapılan bir yer olmaktadır. Bunun sebebi; bölgenin turizm altyapısı eksikliği, hizmet sektörünün ve konaklama tesislerinin yetersizliği ve marka ürünler ve hizmetler sunulamaması olarak ifade edilebilir.

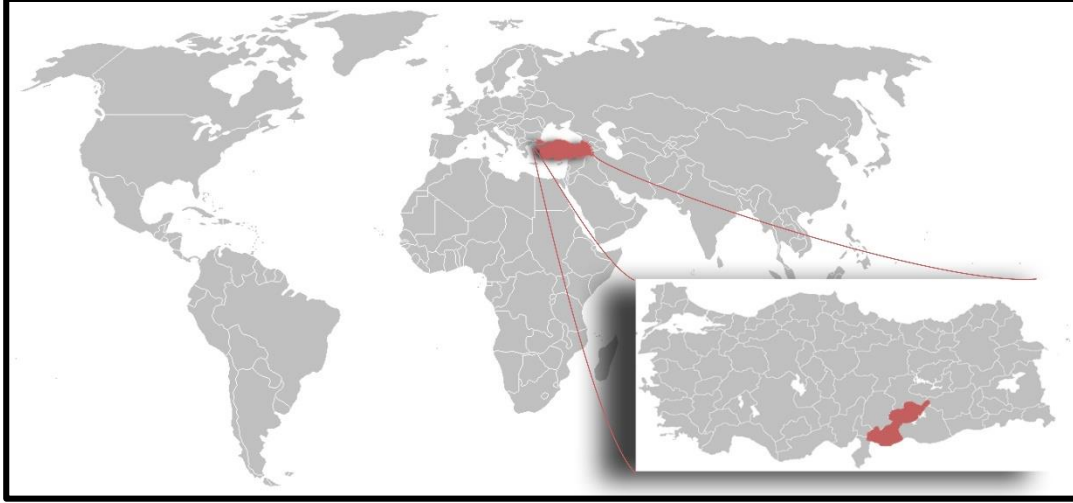
Bu kapsamda, TRC1 Bölgesi Turizm Durumu Raporu'nun amacı; bölgenin turizm potansiyelini ortaya koyarak, bölgedeki turizm gelişiminin nasıl olabileceğini tartışmak ve bölgede turizm sektörüne ilişkin yürütülecek çalışmalara bir rehber oluşturmaktır. Bu vesileyle, bölgenin doğal, kültürel, tarihi ve coğrafi değerleri ortaya konmuş ve turizm sektörünün bölgede geliştirilerek, sektörden alınacak payın artırılması gerektiği sonucuna varılmıştır.

Çalışma sonucunda, TRC1 Bölgesi'nin turizm gelişimi için yeterli potansiyele sahip olduğu tespit edilmiştir. Ancak bu potansiyelin sürdürülebilir ekonomik gelire dönüştürülerek kullanılabilmesi için merkezi yönetim, yerel yönetim, sivil toplum kuruluşları, yerel halk vb. çok katılımlı bir örgütlenme modeliyle bölgede turizm gelişimi için gerekli olan planlama, eğitim, tanıtım ve yatırım çalışmalarının yürütülmesi gerekmektedir.

1. RAPORUN AMACI VE YÖNTEM

TRC1 Bölgesi Turizm Raporu'nun amacı; bölgedeki turizm altyapısını ve potansiyelini ele alarak üst ölçekli planlar ve stratejilerle uyumlu bir şekilde turizm sektöründeki öncelikleri belirlemek ve sektöre yön vermektedir.

Harita 1: TRC1 Bölgesi'nin Dünya ve Türkiye'deki Konumu



Kaynak: İpekyolu Kalkınma Ajansı - 2014 – 2023 TRC1 Bölge Planı, 2014

Turizm Araştırma Raporu kapsamında öncelikle turizm alanındaki tanım ve kavramlara yer verilmiş olup dünyadaki turizm eğilimlerinde bahsedilmiştir. Bu doğrultuda, turizm alanındaki veriler incelenerek ülkelerin turizm durumları ve Türkiye'nin dünya sıralamasındaki konumuna vurgu yapılmıştır. Ayrıca, ülkenin turizmde 1880'lü yıllardan başlayarak kat ettiği mesafe istatistiklerle ortaya konmuştur.

Raporda bölgede yer alan tarihi, doğal ve kültürel turizm değerlerine detaylı bir şekilde yer verilmiş ve bölgenin turizm potansiyeli ortaya konmak istenmiştir. Bu doğrultuda, turizm değerleri ile ilgili bölgede turizm alanında faaliyet gösteren kurum ve kuruluşların dokümanları incelenmiş ve bunlardan yararlanılmıştır.

Ayrıca, raporda bölgede yapılacak olan çalışmalara rehberlik etmesi açısından üst ölçekli planlara yer verilmiştir. Raporda, ulusal ölçekte hazırlanan; 10. Kalkınma Planı (2014 – 2018), Türkiye Turizm Stratejisi (2023) ve Bölgesel Gelişme Ulusal Stratejisi – BGUS (2014 – 2023) bölgesel ölçekte ise; GAP Eylem Planı (2014 – 2018), TRC1 Bölge Planı (2014 -

2023) ve Aşğı Fırat Havzası Turizm Gelişim Koridoru ve Eylem Planı (2014 – 2023) detaylı olarak incelenmiştir. Bölge illeri Adıyaman, Gaziantep ve Kilis'i kapsayan hedef, strateji, turizm koridorları ve eylemlere vurgu yapılmıştır.

2. TURİZM KAVRAMI VE TANIMLARI

Turizm, insanların sürekli konutlarının bulunduğu yer dışında yaptıkları seyahat ve gittikleri yerlerde geçici konaklamalarından doğan ihtiyaçlarının karşılanması ile ilgili faaliyetlerdir (İKA, 2014-2023 TRC1 Bölge Planı). Dünya Turizm Örgütü (UNWTO) bu faaliyetleri 1 yıldan az süreyi kapsamaları durumunda turizm faaliyeti olarak kabul etmektedir.

Turizm sektörü, dünyada özellikle 20. yüzyılın ikinci yarısından itibaren ülke ekonomilerinin karşılaştığı ekonomik sorunların çözümünde ve darboğazların aşılmasında çıkış noktası haline gelmiştir. Sektör günümüzde de sosyo-ekonomik ve kültürel gelişmeyi hızlandırması, hizmet sektörünün yan kollarında üretim ile dünya genelinde istihdamı artırması, yabancı sermaye girişi ve döviz girdisi sağlaması yönünden iktisadi kalkınmada önemli bir unsur olarak ön plana çıkmaktadır (İKA, 2014-2023 TRC1 Bölge Planı).

Dünya genelinde, bazı dönemlerde yaşanan önemli krizlere rağmen yabancı turist sayısı neredeyse kesintisiz olarak artış göstermiştir. Dünya Turizm Örgütü (UNWTO) 2014 yılı verilerine göre, dünyada 1950 yılında 25 milyon olan turist sayısı 1980 yılına gelindiğinde 278 milyona ulaşmış, 1995 yılında ise 528 milyon olan bu sayı, 2013 yılında 1.087 milyon olarak tespit edilmiştir. Önümüzdeki süreçte de turist sayısında artışın devam edeceği ve 2030 yılına gelindiğinde bu rakamın 1.800 milyon kişiye ulaşması beklenmektedir. Dünya turist sayısındaki bu artışa paralel olarak turizm gelirlerinde de yıllık ortalama % 4 oranında artış öngörülmektedir.

2013 yılında dünya genelinde 1.087 milyon kişiden elde edilen turizm gelirlerinin toplamı 1.159 milyar dolara ulaşmıştır. Hem gelen turist sayısı hem de elde edilen turizm gelirleri bakımından Avrupa kıtasının dünya genelinde öne çıktığı görülmektedir (Harita 1). Avrupa'yı gelen uluslararası turist sayısı ve elde edilen turizm gelirleri bakımından Asya Pasifik ve Amerika kıtaları takip etmektedir (UNWTO, 2014).

Harita 2: Dünya Genelinde Turist Sayıları ve Turizm Gelirleri



Kaynak: Birleşmiş Milletler Dünya Turizm Örgütü (UNWTO), 2014

2000'li yılların başından itibaren bazı dönemlerde dünya ekonomisinin kötüye gitmesi ile birlikte Avrupa başta olmak üzere dünyanın birçok yerinde turizm sektörü gelirlerinde düşüş yaşanmıştır. Fakat Türkiye'de dünyadaki eğilimin aksine, turizm sektöründe yıllar itibarıyla ilerleme kaydedildiği görülmektedir (Yıldız, 2011).

Türkiye, 2012 ve 2013 yıllarına ait Birleşmiş Milletler Dünya Turizm Örgütü (UNWTO) verilerine göre, gelen turist sayısı bakımından dünyada 6. sırada yer alarak önemli Avrupa ülkelerini geride bırakmasına rağmen elde edilen turizm gelirleri bakımından dünya sıralamasında ilk 10 içerisinde yer almamaktadır (Tablo 1, 2). Bu durum, ülkede geleneksel turizmin tercih edilmesi ve önde gelen diğer ülkelere kıyasla düşük fiyatlı turizm faaliyetleri sağlanması ile açıklanabilir. Sonuç olarak, Türkiye'nin dünya turizm gelirleri sıralamasında gelen turist sayısına kıyasla daha geride kalması, ülkenin turizm sektöründeki turist potansiyelini ekonomik olarak yeterli oranda fırsata dönüştüremediğine işaret etmektedir.

Tablo 1: Gelen Turist Sayısı Sıralamasında İlk 10 Ülke (milyon kişi)

Sıra	Ülke	2012	2013	Değişim (2013-2012)
1	Fransa	83,0	-	-

2	A.B.D	66,7	69,8	+4,7
3	İspanya	57,5	60,7	+5,6
4	Çin	57,7	55,7	-3,5
5	İtalya	46,4	47,7	+2,9
6	Türkiye	35,7	37,8	+5,9
7	Almanya	30,4	31,5	+3,7
8	Birleşik Krallık	29,3	31,2	+6,4
9	Rusya Federasyonu	25,7	28,4	+10,2
10	Tayland	22,4	26,5	+18,8

Kaynak: Birleşmiş Milletler Dünya Turizm Örgütü (UNWTO), 2013

Tablo 2: Elde Edilen Turizm Gelirleri Bakımından İlk 10 Ülke (milyar dolar)

Sıra	Ülke	2012	2013	Değişim (2013-2012)
1	A.B.D	126,2	139,6	+10,6
2	İspanya	56,3	60,4	+7,4
3	Fransa	53,6	56,1	+4,8
4	Çin	50,0	51,7	+3,3
5	Makao (Çin)	43,7	51,6	+18,1
6	İtalya	41,2	43,9	+6,6
7	Tayland	33,8	42,1	+24,4
8	Almanya	38,1	41,2	+8,1
9	Birleşik Krallık	36,2	40,6	+12,1
10	Hong Kong (Çin)	33,1	38,9	+17,7

Kaynak: Birleşmiş Milletler Dünya Turizm Örgütü (UNWTO), 2013

Dünyaya turist gönderen ülkelerin yaptıkları toplam harcamalara bakıldığında Çin, Almanya ve A.B.D ülkelerinin ilk 3 sırada olduğu dikkati çekmektedir (Tablo 3). Çin ve A.B.D ülkeleri nüfus büyüklüğü ve iş dünyasında olan hâkimiyeti nedeniyle ilk sırada yer alırken, Almanya yüksek miktarda harcama yapan turist göndermesi bakımından öne çıkmaktadır (UNWTO, 2014).

Tablo 3: Yapılan Turizm Harcaması Bakımından İlk 10 Ülke (milyar dolar)

Sıra	Ülke	2012	2013	Değişim (2013-2012)
1	Çin	102,0	128,6	+23,8
2	A.B.D	83,5	86,2	+3,3
3	Almanya	81,3	85,9	+2,3
4	Rusya Federasyonu	42,8	53,5	+28,9

5	Birleşik Krallık	51,3	52,6	+3,5
6	Fransa	39,1	42,4	+4,9
7	Kanada	35,0	35,2	+3,2
8	Avustralya	28,0	28,4	+8,8
9	İtalya	26,4	27,0	-1,0
10	Brezilya	22,2	25,1	+12,9

Kaynak: Birleşmiş Milletler Dünya Turizm Örgütü (UNWTO), 2013

3. TÜRKİYE'DE TURİZM

19. yüzyıl ortalarında Avrupa'da başlayan modern anlamda turizm hareketleri, dünyanın diğer yerlerinde de hızla yayılmaya başlamıştır. Sanayi Devrimi'nin getirdiği refah artışına, ulaşımında meydana gelen gelişmeler ve bu gelişmelerle birlikte mesafelerin kısalması, turizmin daha geniş kitlelere yayılmasını hızlandırmıştır (Yıldız, 2011).

Osmanlı İmparatorluğu'na da ilk toplu ve örgütlü gezi ya da turizm hareketi 1863'te düzenlenen *Sergi-i Umumi-i Osmani* adlı serginin açılışı dolayısıyla başta Avusturya olmak üzere çeşitli ülkelerden gelen turistlerle gerçekleşmiştir. Yine bu yıllarda, Osmanlı İmparatorluğu'ndan da ilk turist grupları çeşitli düzenlemelerle yurt dışına gitmeye başlamıştır (Gülbahar, 2009).

I. Dünya Savaşı ardından Kurtuluş Savaşı yıllarında turizm hareketleri azalmış, turizmin tekrar canlanması ancak Cumhuriyetin ilk yıllarında ulaşım faaliyetlerinde yapılan düzenlemelerle gerçekleşmiştir. 1923 yılında Atatürk'ün önderlik ettiği *Türkiye Seyyahın Cemiyeti (Turing Otomobil Kurumu)* ile birlikte turizmde ilk ciddi kurumsallaşma deneyimi başlatılmıştır. Turizmle ilgili ilk yasal çalışmalar ise 1937 yılında İktisat Bakanlığı içerisinde kurulan Turizm Müdürlüğü tarafından gerçekleşmiştir. 1957 yılından itibaren ise ülkede turizm sektörü bakanlık düzeyinde ele alınmaya başlanmıştır (Yıldız, 2011).

Türkiye'de 1965 yılında turist sayısının ilk kez yarım milyonu geçtiği, 1985 yılında ise 2 milyona ulaştığı görülmektedir. Özellikle 1980'li yıllardan sonra turizm sektörü ekonomik, sosyal ve çevresel yönleri ile birlikte ele alınmaya başlanmış ve elde edilen sayısal büyüklüklerin sahip olunan doğal ve tarihi zenginliklerin karşılığı olmadığı farkına varılmıştır. 1982 yılında yürürlüğe giren 2634 sayılı Turizm Teşvik Kanunu, sektörün bugün ki düzeyine ulaşmasında belirleyici rol oynamıştır. Bu kanunla birlikte yasal düzenlemeler yapılarak turizm teşvik kanunları çıkartılmış, vergi ve gümrük muafiyetleri ve özel döviz tahsisleri yapılmıştır. Bu düzenlemeler ile birlikte 1984-1990 yılları arasında turizm, ortalama %12,1 büyüyen bir sektör olmuştur. 1990 yılına gelindiğinde ülkede 5 milyonun üzerine çıkan turist sayısı, 1997 yılında 10 milyon sınırına yaklaşmıştır (Gülbahar, 2009).

2000'li yıllarda da Türkiye'ye gelen turist sayısı ve turizm gelirlerinden artış gözlenmeye devam edilmiş, 2010 yılına gelindiğinde ülkeye gelen toplam 32.027.943 yerli ve yabancı

ziyaretçiden yaklaşık 24.930.997 dolar gelir elde edilmiş ve ortalama ziyaretçi harcamasının 755 dolar olduğu tespit edilmiştir. 2012 yılına kadar gelinen sürede genel olarak her 3 göstergede de artış gerçekleşmiş olup 2012 yılında toplam ziyaretçi sayısının 36.463.921 kişi, turizm gelirlerinin yaklaşık 29.007.003 dolar ve ortalama ziyaretçi harcamasının 795 dolar olduğu görülmektedir. 2014 yılının ilk 3 ayında (Ocak-Mart) ise toplam ziyaretçi sayısı 5.065.759 kişi ve turizm gelirleri 4.807.836 dolar iken ortalama harcamanın önemli bir artış göstererek 949 dolar olduğu görülmektedir (Tablo 4).

Tablo 4: Türkiye Turizm Gelirleri ve Ziyaretçi Sayısının Yıllara Göre Dağılımı

Yıllar	Yabancı			Vatandaş			Toplam		
	Turizm Geliri (Bin \$)	Ziyaretçi Sayısı	Ortalama Harcama (\$)	Turizm Geliri (Bin \$)	Ziyaretçi Sayısı	Ortalama Harcama (\$)	Turizm Geliri (Bin \$)	Ziyaretçi Sayısı	Ortalama Harcama (\$)
2010	19.110.003	28.510.852	670	5.558.366	4.517.091	1.231	24.930.997	32.027.943	755
2011	22.222.454	31.324.528	709	5.638.484	4.826.800	1.168	28.115.692	36.151.328	778
2012	22.410.364	31.342.464	715	6.354.378	5.121.457	1.241	29.007.003	36.463.921	795
2013	25.322.291	33.827.474	749	6.760.180	5.398.752	1.252	32.308.991	39.226.226	824
2014*	3.632.382	4.140.524	877	1.137.621	925.235	1.230	4.807.836	5.065.759	949

Kaynak: Kültür ve Turizm Bakanlığı, 2014

*2014 yılı verileri ilk 3 aylık (Ocak- Mart) dönemi kapsamaktadır.

4. TRC1 BÖLGESİ DOĞAL, KÜLTÜREL VE TARİHİ DEĞERLER

TRC1 Bölgesi kültürel ve tabiat varlıkları bakımından zengin bir dokuya sahip olmaktadır. Raporun bu bölümünde, bölgede yer alan bazı önemli turizm değerleri tanıtılmakta ve bu değerlere ilişkin bilgilere yer verilmektedir.

Ayrıca, raporun bu bölümü Gaziantep Ticaret Odası ve GAP İdaresi önderliğinde 2006 ve 2007 yıllarında yürütülen *Güneydoğu Anadolu Tanıtım Projesi* kapsamında hazırlanan *Güneydoğu Anadolu Rehberi*'nden (Gaziantep, Adıyaman ve Kilis illeri turizm rehberleri) ve Gaziantep, Adıyaman ve Kilis İl Kültür ve Turizm Müdürlükleri internet sitelerinde yer alan bilgilerden yararlanılarak oluşturulmuştur.

4.1. GAZİANTEP

Anadolu'nun ilk yerleşim merkezlerinden birisi olan Gaziantep, Akdeniz Bölgesi ile Güneydoğu Anadolu Bölgesi'nin birleştiği noktada yer almaktadır. Gaziantep'in ilk yerleşim yeri olan Dülük Antik Kenti'nde M.Ö. 40.000 yılına kadar uzanan ve çakmak taşından yapılmış aletler bulunmuştur. 1516 yılında Osmanlı egemenliği altına giren Gaziantep, Cumhuriyetin ilanına kadar *Ayıntap* olarak adlandırılmıştır (Güneydoğu Anadolu Rehberi – Gaziantep, 2007).

I. Dünya Savaşı sonunda bölgeyi işgaleden Fransızlara karşı direnen kent, *Gazilik* unvanı almış ve 1928 yılında adı Gaziantep olarak değiştirilmiştir. Son yıllarda sanayi ve ticaret alanında önemli atılımlar kaydeden Gaziantep, Güneydoğu Anadolu Bölgesi'nin en modern ve gelişmiş kenti haline gelmiştir (Güneydoğu Anadolu Rehberi – Gaziantep, 2007).

4.1.1 MÜZELER VE ÖREN YERLERİ

Yesemek Açık Hava Müzesi

İslahiye ilçesi - Yesemek Köyü yakınında bulunan arkeolojik sit alanı Yesemek Açık Hava Müzesi, içerisinde taş ocağı ve heykel atölyesini barındırmaktadır. Yesemek, Hititler zamanında imparatorluğun önemli kent ve kalelerine heykel ve kabartma gönderilen bir merkez konumuna gelmiştir. Heykel atölyesi I. Şuppiluliuma döneminde üretime başlamış, Asur egemenliğine geçtikten sonra terk edilmiştir. Nakliye sırasında oluşabilecek hasarları önlemek için taş ocağından getirilen bazalt bloklar taslak halinde işlenmekte, detayları ise gönderildikleri yerde yapılmıştır (Gaziantep İl Kültür ve Turizm Müdürlüğü, 2015).

Açık hava müzesi olarak düzenlenen alanda 300'ün üstünde heykel taslağı yer almakta ve taş ocağında yapılan üretime ilişkin tüm evreler ve çalışmalarda hangi teknik ve malzemenin kullanıldığı bugün yerinde izlenebilmektedir (Güneydoğu Anadolu Rehberi – Gaziantep, 2007).

Tilmen Höyük

İslahiye İlçesi - Yeliburun Köyü yakınında yer alan ve Halpa Krallığı'nın merkezi olduğu tahmin edilen höyüğün yüksekliği 21 metre, boyutları ise 220 x 150 metredir. Höyükte yapılan kazılarda yaklaşık 7.000 yıl öncesine ait olduğu düşünülen kerpiç ve taş duvarlı yapı kalıntıları, depolar, mezarlar ve çok sayıda boyalıçanak çömlek parçası bulunmuştur (Güneydoğu Anadolu Rehberi – Gaziantep, 2007).

Demir Çağı, Roma – Bizans Dönemi ve İslami Dönem'de de kullanılan Tilmen'de; surların, kent giriş kapılarının, saray ve büyük boyutlarda taşlardan örülmüş duvar kalıntılarının bulunması, Halpa Krallığı'nın yönetim merkezi olduğuna işaret etmektedir (Güneydoğu Anadolu Rehberi – Gaziantep, 2007).

Zeugma Mozaik Müzesi

Gaziantep - Şehitkamil merkez ilçesinde yer alan Zeugma Kongre, Kültür ve Müze Merkezi 2011 yılında hizmete açılmıştır. Müzede Zeugma kazılarında elde edilen eserler sergilenmektedir (Gaziantep İl Kültür ve Turizm Müdürlüğü, 2015).

3 ana bloktan oluşan müze toplam 7.075 m²'lik sergi alanına sahip ve içerisinde toplantı salonları, kültür ve sergi amaçlı fuar merkezi, idari birim, hediyelik eşya ve kafe bölümü yer almaktadır. Müzede, Zeugma kazı alanından getirilen 1.700 m² mozaik, 140 m² duvar resmi, 4 adet Roma Dönemi'ne ait çeşme, 20 sütun, 4 adet kireç taşından yapılmış heykel, Tunç Mars Heykeli, mezar stelleri, lahitler ve Roma villalarına ait mimari eserler sergilenmektedir (Gaziantep İl Kültür ve Turizm Müdürlüğü, 2015).

Çalınan ve eksik olan mozaiklerin parçaları müzede sanal ortamda tamamlanmaktadır. Ayrıca, müzede yer alan mozaiklerin dış etkenlerden etkilenmemesi için ışık ve ısı sistemleri düzenlenmiştir (Gaziantep İl Kültür ve Turizm Müdürlüğü, 2015).

4.1.2 ANTİK KENTLER

Dülük Antik Kenti

Gaziantep kent merkezinin 11 km. kuzeyindeki Dülük Köyü ve çevresi, insanlık tarihinin belli başlı tüm evrelerine tanıklık etmiş, bunların izlerini günümüze ulaştırmıştır. 30 - 40 bin yıl

öncesine ait taş aletler, Mitras yeraltı tapınağı, kaya mezarları ve kaya blokları bulunmaktadır (Güneydoğu Anadolu Rehberi – Gaziantep, 2007).

Hititlerden bu yana kutsal şehir konumunda olan Dolikhe, Bizans döneminde başpiskoposluk ilan edilmiştir. İslam akınları sonucu oldukça tahrip olmuş, başpiskoposluğun 7. yüzyılda Zeugma'ya taşınmasıyla birlikte dini merkez konumunu kaybetmiştir. Bu tarihten itibaren Gaziantep Kalesi çevresinde kurulan yeni bir şehir olan Ayıntap, Dülük kentinin yerini almaya başlamıştır (Güneydoğu Anadolu Rehberi – Gaziantep, 2007).

Dülük kutsal alanı, evliya Dülükbaba'nın türbesiyle kutsal alan kimliğini günümüze kadar taşımıştır. 1996 yılında başlayan kazı çalışmaları devam etmekte ve kazılarda bir saray kalıntısının bölümleri ortaya çıkmıştır (Güneydoğu Anadolu Rehberi – Gaziantep, 2007).

Karkamış Antik Kenti

Karkamış ilçesinde, Fırat Nehri ile Türkiye - Suriye sınırının kesiştiği yerde bulunan Karkamış Antik Kenti, Cilalı Taş Çağı'ndan Geç Hitit Dönemi'nin sonuna kadar yaklaşık 8.000 yıl boyunca kesintisiz yerleşim alanı olmuştur (Güneydoğu Anadolu Rehberi – Gaziantep, 2007).

Kazılar sonucunda dış kent, iç kent ve kale şeklinde dikdörtgen bir alanda yayılan planı ortaya çıkarılmıştır. Suriye sınırında, mayınlı askeri sahada bulunan Karkamış harabeleri güvenlik nedeniyle ziyarete kapalı durumdadır (Güneydoğu Anadolu Rehberi – Gaziantep, 2007).

Zeugma Antik Kenti

Nizip ilçesinde yer alan antik kent, M.Ö. 300 yılında Selevkos hükümdarı tarafından kurulmuştur. Köprü - geçit yeri anlamına gelen ve stratejik bir öneme sahip olan Zeugma, Roma egemenliği altındayken latin kültürünü yoğun olarak yaşamıştır (Güneydoğu Anadolu Rehberi – Gaziantep, 2007).

Karakol niteliğinde olan kente, 6.000 askerden oluşan IV. Scythica Lejyonu yerleştirilmiştir. Hem ticaret yolları üzerinde bulunması nedeniyle kent kısa sürede zenginleşmiştir. 1. ve 2. yüzyıllarda çevrenin güvenli ve devletin güçlü olması yüzünden Zeugma en parlak günlerini

yaşamıştır. 2. yüzyılda nüfusunun 100 bine yaklaştığı tahmin edilen Zeugma'ya 256 yılında Sasaniler tarafından büyük darbe vurulmuş ve şehir giderek tenhalaşmıştır (Güneydoğu Anadolu Rehberi – Gaziantep, 2007).

Zeugma Antik Kenti'nde yürütülen kazılarda gün ışığına çıkan Fırat manzaralı villalarda şehrin elit tabakasına mensup zengin ve önemli kişilere ev sahipliği yapmıştır. Bu mekânların tabanları çok renkli taşlardan oluşan ve mitolojik konular içeren mozaiklerle döşenmiştir. Bu mozaikler yaklaşık olarak 2. ve 3. yüzyıl Roma şehir yaşantısına dair bilgi vermektedir. Zeugma Antik Kenti kazılarından çıkarılan mozaikler Zeugma Mozaik Müzesi'nde sergilenmektedir (Güneydoğu Anadolu Rehberi – Gaziantep, 2007).

4.1.3 KALELER

Gaziantep Kalesi

Gaziantep kent merkezinde yer alan Gaziantep Kalesi'nin ilk olarak Roma döneminde bir gözetleme kulesi olarak yapıldığı ve zaman içerisinde genişletildiği bilinmektedir. Bugün ki biçimini ise Bizans İmparatoru Justinianus döneminde almıştır (Gaziantep İl Kültür ve Turizm Müdürlüğü, 2015).

Kale daire planlı, çevre uzunluğu 1.200 metredir. Büyük taşlardan örülmüş kale duvarları, 12 kule ve burçla desteklenmiştir. Kalenin üzerinde hamam kalıntıları, sarnıçlar, mescit ve çeşitli yapı kalıntıları bulunmaktadır. Kalenin alt bölümlerinde ise üst yapıya destek sağlamak üzere yapılmış büyük odalar, galeriler, dehlizler ve ana kütle altında ise bir su kaynağı bulunmaktadır. Ayrıca, Gaziantep Kalesi'nin çevre düzenlemesi bitirilmiş, kale içerisinde yenileme çalışmaları devam etmektedir (Gaziantep İl Kültür ve Turizm Müdürlüğü, 2015).

Rumkale

Yavuzeli ilçesinde yer alan Rumkale, dik kayalar üzerinde kurulmuştur. Üç yanı Birecik Baraj gölüyle çevrilmiş ve yarım ada görünümündedir. Kale sırasıyla Asur, Med, Pers, Roma ve Arap hâkimiyetine girmiştir (Gaziantep İl Kültür ve Turizm Müdürlüğü, 2015).

Hız. İsa'nın 12 havarisinden biri olan Johannes'in (Yohanna) Roma Dönemi'nde Rumkale'yi merkez yaptığı ve kayadan oyma bir odada Yohanna'nın İncil müsveddelerini sakladığı bilinmektedir. İlerleyen süreçte İncil'in Beyrut'a kaçırıldığı ve Yohanna'nın mezarının da kalede bulunduğu rivayet edilmektedir (Güneydoğu Anadolu Rehberi – Gaziantep, 2007).

Birecik Barajı'nda su tutulmasından sonra kalenin alt kotları su altında kalmıştır. Halfeti'den teknelerle ulaşılabilen kalede halen Şair Aziz Nerses Kilisesi, Barşavma Manastırı ve Türk-İslam Dönemi'ne ait yapılar yer almaktadır (Güneydoğu Anadolu Rehberi – Gaziantep, 2007).

4.1.4 DİNİ MİMARİ

Ömeriye Cami

Gaziantep'te yer alan en eski camilerden birisi olan Ömeriye Cami, Şahinbey ilçesi Düğmeci Mahallesi'nde yer almaktadır. Kitabesinde Halife Ömer zamanında yapıldığı, 1210, 1785 ve 1850 yıllarında üç onarım geçirdiği yazmaktadır (Güneydoğu Anadolu Rehberi – Gaziantep, 2007).

Mihraba paralel iki nefli, dikdörtgen planlı, düzgün kesme taştan yapılmıştır. Cami yapısının içinden yükselen minare, silindir gövdeli ve basıktır. Şerefesinin korkulukları taş işçiliğinin güzel örneklerini yansıtmaktadır (Güneydoğu Anadolu Rehberi – Gaziantep, 2007).

Boyacı Cami

Gaziantep'in en büyük camilerinden birisi olan cami Şahinbey ilçesinde yer almaktadır. Yapımına 1211 tarihinde Kadı Kemalettin tarafından başlandığı ve kitabesinde 1357 yılında Memlukler döneminde bitirildiği yazmaktadır (Güneydoğu Anadolu Rehberi – Gaziantep, 2007).

Dikdörtgen planlı olan caminin minberi alttan kızaklı ve duvarda özel olarak yapılan bölmesine girip çıkabilmektedir. İçi mermer ve çinilerle bezeli caminin tek şerefeli minaresi taştan ve çokgen gövdelidir (Güneydoğu Anadolu Rehberi – Gaziantep, 2007).

Şirvani (Şirvani Mehmet Efendi) Cami

Gaziantep Kalesi'nin batısında Seferpaşa Mahallesi'nde yer alan Şirvani Mehmet Efendi tarafından 1677 yılından önce yapıldığı düşünülmektedir. Minaresi iki şerefeli olduğundan halk arasında *İki Şerefeli Cami* olarak bilinmektedir. Boyacı Cami'nde olduğu gibi minberin alttan kızaklı olması ve duvarda yapılan özel bölmesine girip çıkabilmesi dikkat çekmektedir (Güneydoğu Anadolu Rehberi – Gaziantep, 2007).

Kurtuluş Cami

Yapı 1892 yılında kilise olarak inşa edilmiştir. İlerleyen zamanda hapishane olarak kullanılmış ve daha sonra camiye çevrilmiştir. Kilisenin çan kulesi minare olarak düzenlenmiş ve diğer köşesine de minare eklenmiştir. Özgün mimari özelliklerini koruyan eser, Gaziantep'in en büyük camilerinden birisi olmakta ve Şahinbey ilçesi Tepebaşı Mahallesi'nde yer almaktadır (Güneydoğu Anadolu Rehberi – Gaziantep, 2007).

Şeyh Fetullah (Şih) Cami

Gaziantep'te yer alan en önemli külliye camisi olan Şeyh Fetullah (Şih) Cami Şahinbey ilçesi Kepenek Mahallesi'nde yer almakta ve halk arasında *Aşağı Şeyh Cami* olarak bilinmektedir. Cami ile külliye diğer yapıları arasındaki ilişki günümüzde kopmuş durumdadır (Güneydoğu Anadolu Rehberi – Gaziantep, 2007).

Cami, ortada sekizgen taş ayağa oturan ve yelpaze şeklinde açılan tonozlarla, askı kemerlere bağlanan bir örtü sistemine sahiptir. Bu örtü sistemi yalnızca Şeyh Fethullah Cami'nden görülmekte ve yapı günümüzde özgün halini büyük ölçüde korumaktadır (Güneydoğu Anadolu Rehberi – Gaziantep, 2007).

Nuri Mehmet Paşa Cami

Nuri Mehmet Paşa tarafından 1786 yılı öncesinde yaptırılan cami, Şahinbey ilçesi Çukur Mahallesi'nde yer almaktadır. Klasik Osmanlı tarzındaki caminin, iki şerefeli minaresi ve zikzak motifiyle süslü minberi bulunmaktadır. Gaziantep savunmasında zarar gören cami, bir

dönem askeri depo, 1958'den sonra müze, 1968'den bu yana ise onarılarak yeniden cami olarak kullanılmaktadır (Güneydoğu Anadolu Rehberi – Gaziantep, 2007).

Ahmet Çelebi Cami

1672 yılında peygamber soyundan gelen Şeyh Ramazan Efendi tarafından yapılan küllüye; cami ve kastelden oluşmaktadır. Bitişğinde yer alan medreseyi yaptıran Ahmet Çelebi'nin adıyla anılmaktadır. Şahinbey ilçesi Ulucanlar Mahallesi'nde yer alan camide, ahşap işçiliğini çok iyi yansıtan örnekler ve kadınlara ait bir bölüm bulunmaktadır (Güneydoğu Anadolu Rehberi – Gaziantep, 2007).

Ökkeşiye Türbesi

Sahabe olan Ökkeşiye Hazretleri, Gaziantep'in Müslümanlar tarafından fethinde şehit düşen beş kişiden birisidir. Türbe, Nurdağı ilçesinde almakta ve türbenin alt tarafındaki kuyularda birkaç metre derinlikte bol su bulunmaktadır (Gaziantep İl Kültür ve Turizm Müdürlüğü, 2015).

Yuşa Peygamber Türbesi

Hiz. Musa'nın yeğeni olan Yuşa Peygamber, göçebe olarak yaşayan İsrailoğulları'nı Arz-ı Kenan'a yerleştirmiştir. Şahinbey ilçesi Pirsefa denilen mevkide tek katlı bir binada, iki oda içinde, iki türbe bulunmaktadır. Bunlardan birinin Yuşa Peygamber'e, diğerinin ise Pirsefa Hazretlerine ait olduğu düşünülmektedir (Gaziantep İl Kültür ve Turizm Müdürlüğü, 2015).

Kendirli Kilisesi

Kilise, 1860 yılında Fransız misyonerler ve III. Napolyon'un yardımı ile yapılmıştır. Şahinbey ilçesi Bey Mahallesi'nde yer alan kilise Katolik Ermeni kilisesidir. Dikdörtgen planlı olup geniş bir bahçe içerisinde siyah kesme taştan bir temel üzerine beyaz kesme taştan yapılmıştır. Günümüzde toplantı salonu olarak kullanılmaktadır (Güneydoğu Anadolu Rehberi – Gaziantep, 2007).

Fevkani Kilisesi

Bizans Dönemi'ne ait olan kilise, Nizip ilçesinde yer almaktadır. Günümüzde depo olarak kullanılan kilise, daha önceleri bir süre han olarak da işlev görmüştür (Güneydoğu Anadolu Rehberi – Gaziantep, 2007).

4.1.5 HANLAR VE BEDESTENLER

Kürkçü Hanı

Kitabesinde 1890 yılında inşa edildiği yazan han, Şahinbey ilçesi Boyacı Mahallesi'nde yer almaktadır. Han sonradan yapılan onarımlarla günümüze sağlam olarak gelmiştir. Osmanlı han mimarisi içinde tek avlulu, iki katlı hanlar grubuna girmektedir. Zemin katta dükkân, depo ve ahırlar, üst katta yolcuların konaklaması için yapılmış odalar yer almaktadır (Güneydoğu Anadolu Rehberi – Gaziantep, 2007).

Eski Büyük Buğday Pazarı Hanı

Şahinbey ilçesi Kozluca Mahallesi'nde yer alan tek katlı hanın 19. yüzyılda yapıldığı düşünülmektedir. Kuzey cephesinde yola açılan bölümü dükkânlara ayrılmıştır. Hanın yapımında beyaz kesme taş kullanılmış ve hanın iç avlusunda 11 adet oda, eyvanla geçilen bölümünde ise ahır bulunmaktadır. Farklı zamanlarda çok sayıda eklemelerin yapılması nedeniyle özgünlüğünü yitirmiştir (Güneydoğu Anadolu Rehberi – Gaziantep, 2007).

Mecidiye (Nakıp) Hanı

Şahinbey ilçesinde yer alan hanın ne zaman yapıldığı kesin olarak bilinmemektedir ancak 1756 tarihli kayıtlarda Nakıp Hanı olarak adı geçmektedir. Osmanlı han mimarisi içinde tek avlulu, iki katlı hanlar grubuna girmektedir. Yamuk planlı avlusu çeşitli boyut ve şekillerdeki mekânlarla çevrilmiştir (Güneydoğu Anadolu Rehberi – Gaziantep, 2007).

Belediye (Şire) Hanı

Klasik Osmanlı han mimarisinin birçok özelliğini taşıyan han Şahinbey ilçesinde yer almaktadır. Han dikdörtgen planlı olup düzgün kesme taştan yapılmıştır. Diğer hanlardan ayıran özelliği; üç cephesinde anıtsal taç kapıların yer almasıdır. Yakın zamanda restore edilmiştir (Güneydoğu Anadolu Rehberi – Gaziantep, 2007).

Eski Maarif (Yemiş) Hanı

19. yüzyılda yapıldığı düşünülen yapı Şahinbey ilçesi Belediye Caddesi'nde yer almaktadır. Hanın güney tarafında yer alan mekânlar tek katlı, kuzey tarafı ise iki katlı olarak inşa edilmiştir. Bu plan tipine diğer hanlarda rastlanmamaktadır (Güneydoğu Anadolu Rehberi – Gaziantep, 2007).

1 ve 2 No'lu Kemikli Bedestenleri

17. yüzyılın ikinci yarısında yapıldıkları düşünülmekte olan bedestenler Şahinbey ilçesi Şehitler Caddesi'nde yer almaktadır. Yan yana inşa edilmiş olan bedestenlerin her ikisi de kapalı çarşı plan tipinden yapılmışlardır. İki taraflı dükkânlar yer almakta ve dükkânlar arasındaki geçiş bölümü beşik tonozla örtülüdür. Günümüzde de bedesten işlevini sürdürmektedirler (Güneydoğu Anadolu Rehberi – Gaziantep, 2007).

Zincirli Bedesteni (Et ve Sebze Hali)

Şahinbey ilçesinde yer alan bedesten 18. yüzyılın ilk çeyreğinde yapılmıştır. Halk arasında Zincirli Bedesten olarak da bilinmektedir. Biri kuzeyden - güneye diğeri doğudan - batıya uzanan ve kuzey doğuda kesişen iki bölümden meydana gelmektedir. Üstü kapalı tek katlı olan yapının içerisinde 80 dükkân yer almaktadır (Güneydoğu Anadolu Rehberi – Gaziantep, 2007).

4.1.6 ANIT MEZARLAR

Elif Anıt Mezarı

Araban İlçesi Elif Köyü'nde yer alan anıt mezar 2. ve 3. yüzyıllara tarihlenmektedir. Kesme taştan inşa edilmiş ve gövdesinin üç tarafı kemerlidir. Kare bir kaidenin üstünde yükselen

kemerler tonozlu bir çatıyı taşımaktadır. Kaide kısmından küçük bir kapıyla girilen odanın, asıl mezar odası olduğu tahmin edilmektedir (Güneydoğu Anadolu Rehberi – Gaziantep, 2007).

Hisar Anıt Mezarı

Araban İlçesi Hisar Köyü'nde yer alan anıt mezar 10-11 metre yüksekliğindedir. Yapım tekniği ve biçim olarak 2. ve 3. yüzyılın özelliklerini yansıtmaktadır. Düzgün kesilmiş taş bloklardan inşa edilmiştir. Mezar odası, kaide kısmı, sütunlu galeri ve piramidal çatı bölümlerinden oluşmaktadır (Güneydoğu Anadolu Rehberi – Gaziantep, 2007).

Hasanoğlu Anıt Mezarı

2. ve 3. yüzyıllara tarihlenen mezar yapısı Araban İlçesi Hasanoğlu Köyü'nde yer almaktadır. Kare planlı bir kaide üzerine kesme taştan inşa edilmiştir. Kuzey ve doğu cephelerindeki duvarların tamamı, kaidenin ise yarıya kadar olan kısmı yıkılmış durumdadır (Güneydoğu Anadolu Rehberi – Gaziantep, 2007).

4.1.7 ANTEP EVLERİ

Kentin tarihi semtlerinde yer alan Antep evleri, kendilerine özgü mimariye sahip olmaktadır. Genellikle bir - iki katlı ve kalın duvarlı olan evler, *havara* veya *keymiş* adı verilen yumuşak kalkerli taşlardan inşa edilmişlerdir (Güneydoğu Anadolu Rehberi – Gaziantep, 2007).

Evlerin zemin katlarının altında kayaların içine oyulmuş mahzenler ve mahzenlerde pekmez ve zeytinyağı gibi yiyecekleri depolamak için özel bölümler bulunmaktadır. Büyük dış kapılardan evlere girildiğinde ilk olarak *hayat* denilen geniş bahçeli alan ve bu alanın değişik yerlerinde farklı amaçlar için kullanılan odalar yer almaktadır. Evlerin pencereleri sokak yerine avluya açılmaktadır (Güneydoğu Anadolu Rehberi – Gaziantep, 2007).

Geleneksel Antep evleri bugün şehir merkezinde, Eyüboğlu, Türktepe, Tepebaşı, Bostancı ve Kozluca Mahalleleri ile Şehreküstü Senti ve kale civarında yoğunlaşmaktadır (Güneydoğu Anadolu Rehberi – Gaziantep, 2007).

4.1.8 EL SANATLARI

Bakırcılık

Eski tarihlere dayanan Gaziantep bakır işleminin özelliđi, ürünlerin lehim ya da bir başka yolla birleřtirilmeden tek parça olarak üretilmesidir. Gaziantep'te bakır işlemeciliđiyle sahan, tas, mařrapa, kazan gibi mutfak eřyalarının yanı sıra; ibrik, semaver, vazo, cezve, çaydanlık gibi eřyalar yapılmaktadır. Bitkisel motifler, Gaziantep bakırcılıđında en fazla işlenen motiflerdir (Güneydođu Anadolu Rehberi – Gaziantep, 2007).

Sedefçilik

Ortadođu ülkelerinde doğmuş ve 15. yüzyıldan sonra Osmanlı'ya geçmiş sedefçilikte hammadde olarak midye kabuđu, çeřitli teller ve ceviz ağacı kullanılmaktadır. Asırlarca deđiřik motiflerle zenginleřen sedefçilik ile çeřitli eřyalara ve silahlara süslemeler uygulanmıştır (Güneydođu Anadolu Rehberi – Gaziantep, 2007).

Yemenicilik

Eskiden genellikle çiftçilerin giydiđi yemeni, doğal deri ve pamuk ipliđikullanılarak üretilen bir ayakkabı türüdür. Yemeninin tabanı manda ya da sığır derisinden, yüzü keçi derisinden, astarı koyun derisinden, çevirmesi (kenarı) ođlak derisinden yapılmaktadır (Güneydođu Anadolu Rehberi – Gaziantep, 2007).

Antep İři

Gaziantep'e özgü bir işleme türü olan Antep işi, özel bir teknik ile beyaz kumař üzerine iplik sarılarak ve çekilerek; beyaz, sarı, krem rengi ipliklerle süslenerek işlenmektedir. Günümüzde işleme tekniđi bozulmadan sim, renkli iplikler ve yardımcı nakıř iđneleri kullanılarak da yapılmaktadır (Güneydođu Anadolu Rehberi – Gaziantep, 2007).

Kutnuculuk

Gaziantep'e özgü eski bir dokuma türüdür. Ham maddesi suni ipek ve pamuk ipliği olan ve el tezgâhlarında dokunan kutnu kumaşından; yöresel kıyafetler, çeşitli aksesuarlar, turistik giysiler, çanta, terlik ve perde gibi ürünler üretilmektedir (Güneydoğu Anadolu Rehberi – Gaziantep, 2007).

4.1.9 GAZİANTEP MUTFAĞI

Tarihi zenginliği ve coğrafi konumuyla ülkemizin en önemli yerleşim merkezlerinden biri olan Gaziantep, yemeklerinin çeşitliliği ile Türk Mutfak geleneğini renklendiren özgün bir kültürel yapı ortaya koymaktadır. Gaziantep Mutfağı ulusal ve uluslararası boyutta tanınan bir yerel mutfak klasiği olarak tanımlanmaktadır (Gaziantep Mutfağı, 2013).

Çeşitli baharatlar ve salçalar kullanılarak yapılan Gaziantep yemekleri kendine özgü lezzetler taşımaktadır. Gaziantep mutfağında etli yemeklerde hayvan etinin hangi bölümünün hangi yemekte kullanıldığına dikkat edilmektedir. Gaziantep'in öne çıkan yemek ve tatlılarını; köfteler, kebablar, çorbalar, et yemekleri, dolmalar ve sarmalar ve tatlı çeşitleri olarak olarak sınıflandırmak mümkün olmakta ve bu sınıflandırmaya ilişkin bazı örnekler Tablo 5'te gösterilmektedir (Güneydoğu Anadolu Rehberi – Gaziantep, 2007).

Tablo 5: Gaziantep Yemeklerinden Bazı Örnekler

Köfteler	İçli köfte, çiğ köfte, akıtmalı köfte, ekşili ufak köfte, malhıtalı köfte, yağlı köfte vb.
Kebablar	Patlıcan kebabı, simit kebabı, yenidoğru kebabı, cartlak kebabı, kıyma kebabı, sarımsak kebabı, sebzeli kebab, tike kebabı, soğan kebabı vb
Çorbalar	Alaca çorba, ezo gelin çorbası, lebeniye çorbası, maş çorbası vb.
Et yemekleri	Lahmacun, yuvalama, beyran, ekşili taraklık tavası, ekşili ufak köfte vb.
Dolmalar ve Sarmalar	Karışık dolma, patlıcan dolması, biber dolması, mumbar dolması, firikli acur dolması, yaprak sarması, haylan kabağı dolması vb.
Tatlılar	Baklava, burma kadayıf, fıstıklı kadayıf, dolama, fıstık kadayıf, katmer, zerde, şöbiyet vb.

Kaynak: GAP - Güneydoğu Anadolu Rehberi – Gaziantep, 2007 ve Gaziantep İl Kültür Turizm Müdürlüğü - Gaziantep Mutfağı, 2013

Gaziantep'in yemek ve tatlıları içinde özellikle kebab çeşitleri ve tatlıları ön plana çıkmaktadır. Ayrıca, coğrafi işaret olarak tescillenmiş olan Antep baklavası ve Antep fıstığı gibi ürünler ilin ismiyle özdeşleşmiş ürünlerdir.

4.2. ADIYAMAN

Güneydoğu Anadolu Bölgesi'nin batı ucunda yer alan Adıyaman, tarih boyunca birçok uygarlığın yaşadığı bir coğrafyada bulunması sebebiyle zengin bir kültür mirasına sahip olmaktadır. Atatürk Barajı'nın yapılması ile birlikte ilin topraklarının Fırat Nehri ile sınır oluşturan büyük bir bölümü sular altında kalmıştır (Güneydoğu Anadolu Rehberi – Adıyaman, 2007).

7. yüzyılda Emevi komutanlarından Mansur İbn-i Cavene, Bizans saldırılarına karşı korunmak amacıyla Adıyaman'ın merkezinde bir kale yaptırmıştır. Kent, bu tarihten Osmanlı İmparatorluğu döneminin sonuna kadar Mansur'un Kalesi anlamına gelen Hısn-ı Mansur ismiyle anılmıştır. 1926 yılında ismi Adıyaman olarak değiştirilen ilde, başta Nemrut Dağı olmak üzere Kommagene Krallığı'ndan günümüze kalan birçok eser yer almaktadır (Güneydoğu Anadolu Rehberi – Adıyaman, 2007).

4.2.1. MÜZELER VE ÖREN YERLERİ

Adıyaman Müzesi

Adıyaman kent merkezinde bulunan müzede Paleolitik Döneme ait kesici ve delici aletler, Kalkolitik Döneme ait topraktan kaplar, Tunç Çağına ait süs eşyaları, Roma ve İslâm Dönemine ait seramik kaplar sergilenmektedir. Ayrıca, müzede çeşitli dönemlere ait mühürler, takıları, insan ve hayvan figürleri, mozaikler, altın, gümüş ve bronz sikkeler yer almaktadır (Güneydoğu Anadolu Rehberi – Adıyaman, 2007).

Nemrut Dağı Milli Parkı

Kommagene Krallığı'ndan günümüze kalan eserleri içinde bulunduran Nemrut Dağı Milli Park, Kâhta ilçesinde yer almakta ve 13.850 hektarlık bir alanı kapsamaktadır. 1989 yılında milli park ilan edilmiş ve UNESCO'nun Dünya Kültür Mirası listesinde yer almaktadır (Güneydoğu Anadolu Rehberi – Adıyaman, 2007).

Dev heykeller ve tümülüs, Arsameia (Eski Kale), Yeni Kale, Karakuş Tepesi ve Cendere Köprüsü milli park sınırları içerisinde yer almaktadır. Gün doğumu ve batışının

seyredilebildiği yer olmasıyla da ilgi çekmektedir (Güneydoğu Anadolu Rehberi – Adıyaman, 2007).

Arsemia Ören Yeri

Kâhta ilçesinde yer alan Arsameia, M.Ö. 2. yüzyılın başlarında Kommagene'lerin atası Arsemez tarafından Kâhta Çayı'nın doğusunda kurulmuş ve krallığın yazlık başkenti, idare merkezi olmaktadır. Güneyde yer alan tören yolunda Mitras'ın kabartma steli, ayin platformu üzerinde Antiochos - Herakles tokalaşma steli ve bunun önünde Anadolu'nun bilinen en büyük Grekçe yazıtı bulunmaktadır (Adıyaman İl Kültür ve Turizm Müdürlüğü, 2015).

4.2.2. ANTİK ESERLER

Perre Antik Kenti

Kent merkezine yaklaşık 5 km uzaklıkta Pirin Köyü'nde yer alan ve Kommagene Krallığı döneminde küçük bir yerleşim merkezi olan Perre, Roma Dönemi'nde en parlak devrini yaşamıştır (Güneydoğu Anadolu Rehberi – Adıyaman, 2007).

Yerleşimde bulunan kalıntıların büyük bir çoğunluğu kayaya oyularak yapılmış olan mezardır. Bu kaya mezarlar aralarında geçişlerle birbirine bağlı, odaların girişleri kabartmalarla süslenmiş ve içlerinde ise lahitler bulunmaktadır. Mezarlarda bulunan eserler Adıyaman Müzesi'nde sergilenmektedir (Güneydoğu Anadolu Rehberi – Adıyaman, 2007).

Derik Kutsal Alanı

Derik Kutsal Alanı Sincik İlçesi'nde yer almaktadır. Tonozlu bir mezar yapısı, iki tapınak ve bunları çevreleyen duvarlardan oluşmakta ve bu alanın bir kahramana ait olduğu düşünülmektedir (Güneydoğu Anadolu Rehberi – Adıyaman, 2007).

Turuş Kaya Mezarları

Adıyaman il merkezine 40 km uzaklıkta bulunan kaya mezarları, Roma Dönemi'ne ait olmakta ve zeminden aşağıya doğru kayanın oyulmasıyla açılmışlardır. Bazı mezarların duvar

ve kapı girişlerindeki çeşitli kabartmalar, ölen kişilerin inancıyla ilgili figürler bulunmaktadır (Güneydoğu Anadolu Rehberi – Adıyaman, 2007).

4.2.3. KALELER

Adıyaman Kalesi

Şehir merkezinde yer alan Adıyaman Kalesi, VII. yüzyılda Emevi komutanlarından Mansur İbn-i Cavene tarafından Bizans saldırılarına karşı korunmak için yapılmıştır. VIII. yüzyılda Abbasiler tarafından onarılmıştır (Güneydoğu Anadolu Rehberi – Adıyaman, 2007).

Besni Kalesi

Besni ilçesinin 4 km güneyinde yer alan kale, askerî amaçlı olarak yüksek ve sarp bir tepenin üzerinde ulaşılması zor bir şekilde konumlandırılmıştır. Kalenin yapım tarihinin Geç Hitit Dönemi'ne kadar gittiği tahmin edilmektedir (Güneydoğu Anadolu Rehberi – Adıyaman, 2007).

Kitabesinde XIII. yüzyılda ve Osmanlı Dönemi'nde çeşitli eklemeler ve onarımlarının yapıldığı yazmaktadır. Kale içinde yapılan kazılarda kemer, sütun ve kubbeli mekânlar ortaya çıkarılmıştır. Bu kalıntıların, çarşı ve hamam kalıntıları olabileceği düşünülmektedir (Güneydoğu Anadolu Rehberi – Adıyaman, 2007).

4.2.4. DİNİ MİMARİ

Ulu Cami

Adıyaman kent merkezinde yer alan cami Dulkadiroğlu'ları (1137-1522) zamanında inşa edilmiş, daha sonraları birçok kez onarım görmüştür. Minare kaidesinde yer alan kitabelerden yapının 1863'te son halini aldığı, 1902 yılında da onarım gördüğü belirtilmektedir (Güneydoğu Anadolu Rehberi – Adıyaman, 2007).

Çarşı Cami

Kent merkezinde yer almasından dolayı Çarşı Cami olarak adlandırılan cami, 1550 yılında Hacı Abdülgani isimli bir kişi tarafından yaptırılmıştır. Dikdörtgen planlı caminin payandalarla desteklenen beden duvarları kesme taştan yapılmıştır. Son yıllarda yapılan yenilemelerle birlikte tarihi özelliğini büyük ölçüde yitirmiştir (Güneydoğu Anadolu Rehberi – Adıyaman, 2007).

Eskisaray Cami

Adıyaman kent merkezinde yer alan cami 1736 yılında İbrahim Paşa tarafından yaptırılmıştır. (Güneydoğu Anadolu Rehberi – Adıyaman, 2007). Cami birçok defa onarım görmüş ve son onarımda cami kuzeye doğru genişletilmiştir (Adıyaman İl Kültür ve Turizm Müdürlüğü, 2015).

Kab Cami

Kent merkezinde yer alan caminin kitabesinde 1768 yılında yapıldığı ve 1923'te onarım gördüğü yazmaktadır. (Güneydoğu Anadolu Rehberi – Adıyaman, 2007). 2010 yılında Vakıflar Bölge Müdürlüğü tarafından aslına uygun bir şekilde onarımı yapılmıştır (Adıyaman İl Kültür ve Turizm Müdürlüğü, 2015).

Yenipınar Cami

Adıyaman kent merkezinde yer alan caminin kitabesinde, 1720 yılında Hacı Mahmut Atlı tarafından yaptırıldığı belirtilmektedir (Adıyaman İl Kültür ve Turizm Müdürlüğü, 2015).

Aziz Petrus ve Aziz Pavlus Kilisesi

Adıyaman kent merkezinde yer alan kilisenin 1905 tarihli kitabesinde oldukça eski bir yapı olduğu belirtilmektedir. Kilisenin Aziz Pavlus ismiyle anılan bir Süryanî Kilisesi olduğu bilinmektedir. Tescillenmiş olan yapı, günümüzde küçük bir Süryanî cemaati tarafından kullanılmaktadır (Güneydoğu Anadolu Rehberi – Adıyaman, 2007).

4.2.5. MAĞARALAR

Palanlı Mağarası

Adıyaman merkeze 10 km mesafede yer alan Palanlı Köyü'nde bulunan mağaraya toprak köy yolu ile yaya olarak ulaşılmaktadır. Mağaranın duvarlarına yapılmış şematik hayvan figürleri bazı araştırmacılar tarafından Eskitaş Çağı'na tarihlendirilmekte fakat bu çizimler günümüzde bulunmamaktadır. Mağara arkeolojik sit olarak tescillenmiştir (Güneydoğu Anadolu Rehberi – Adıyaman, 2007).

Zey Mağaraları

Mağara Adıyaman kent merkezine 7 km mesafede yer alan Zey Köyü'nde yer almaktadır. Köy içerisinden yaya olarak ulaşımın sağlandığı mağaralar, dere kenarında yer almaktadır. Mağaralar erken dönem Hıristiyanları tarafından barınak olarak kullanılmıştır (Güneydoğu Anadolu Rehberi – Adıyaman, 2007).

Gümüşkaya Mağaraları

Adıyaman merkeze 40 km mesafede yer alan Gümüşkaya Köyü'nde Göksu Irmağı kenarında yer alan mağaralar, oyma tünel şeklinde birbirleriyle bağlantılıdır. M.Ö. 150 yılında yapıldığı tahmin edilen mağaralar barınak olarak kullanılmıştır (Güneydoğu Anadolu Rehberi – Adıyaman, 2007).

Göksu Mağaraları

Göksu Irmağı boyunca yer alan 40 - 50 metre yükseklikte yer alan mağaralara ulaşım zor olmaktadır. Mağaralar, ırmağın Besni tarafında Kızılin ve Sarıkaya köyleri çevresinde, Gümüşkaya ve Malpınarı civarında yoğunlaşmaktadır (Güneydoğu Anadolu Rehberi – Adıyaman, 2007).

4.2.6. TÜRÜMLER

Sofraz Tümölüsleri

Besni ilçesine 15 km mesafede bulunan Üçgöz (Sofraz) Beldesi'nde yer almaktadır. Kommagene Dönemi'nde tarihlenen tümölüslerin içlerinde mezar odası bulunmakta ve 15 metre yüksekliğinde olan mezarın üzeri kırma taş ve molozla örtülüdür (Adıyaman İl Kültür ve Turizm Müdürlüğü, 2015).

Dikilitaş (Sesönk) Tümölüsü

Besni ilçesinde yer alan tümölüs 5 - 6 metre yükseklikte taşlardan yapılmıştır. Güney, kuzeydoğu ve kuzeybatısında birer çift sütun dikili olup sütunların üzerinde yer alan hayvan heykelleri ve kabartmalar günümüzde çevreye dağılmış durumdadır. Bu alanda Kommagene Dönemi'ne özgü bir kutsal teras yer almaktadır (Güneydoğu Anadolu Rehberi – Adıyaman, 2007).

4.2.7. KÖPRÜLER

Cendere Köprüsü

Köprü üzerindeki yazıtta, 198-200 yılları arasında, İmparator Septimus Severus tarafından Samsat'taki XVI. Roma Lejyonu'na yaptırıldığı belirtilmektedir Kâhta Çayı'nın en dar kesiminde 92 adet büyük kesme taştan yapılan köprünün uzunluğu 120 metre, genişliği 7 metredir (Adıyaman İl Kültür ve Turizm Müdürlüğü, 2015).

Taşları harç kullanılmadan *cendere* adı verilen sıkıştırma tekniğiyle birleştirilmiştir. 30 metre yüksekliğinde büyük kemer ile doğu tarafındaki küçük tali kemerden oluşmaktadır. Köprü, depreme karşı korunacak şekilde esneklik payı verilerek inşa edilmiştir (Güneydoğu Anadolu Rehberi – Adıyaman, 2007).

Göksu (Kızılın) Köprüsü

Adıyaman Merkez Gümüşkaya Köyü ile Ağcin Köyü arasında Göksu Çayı'nın daraldığı bir noktada kaya zemin üzerinde kurulan köprü Roma Dönemine aittir. Orta kemerin dışında genel olarak sağlam durumdadır (Adıyaman İl Kültür ve Turizm Müdürlüğü, 2015).

Altınlı Köprüsü

Gölbaşı ilçesi sınırları içerisinde yer alan köprü Göksu Çayı üzerinde yer almaktadır. Dört kemerli olan köprü, Selçuklu Dönemi'ne aittir. Taşları harç kullanılmadan *cendere* adı verilen sıkıştırma tekniğiyle birleştirilen köprü, günümüzde halen kullanılmaktadır (Adıyaman İl Kültür ve Turizm Müdürlüğü, 2015).

Vijne Köprüsü

Göksu Çayı üzerinde bulunan köprü, eski zamanlarda kervan yolları üzerinde yer almaktadır. Günümüzde de halen kullanılmaktadır (Güneydoğu Anadolu Rehberi – Adıyaman, 2007).

Diğer Köprüler

Adıyaman'ın diğer köprüleri arasında şehir merkezinde yer alan Pirim Köprüsü ile Eski Besni'deki Celladin Köprüsü, Mağaraönü Köprüsü, Tabakhane Köprüsü ve Nazhatun Köprüsü yer almaktadır (Güneydoğu Anadolu Rehberi – Adıyaman, 2007).

4.2.8. ANITLAR

Malpınarı Kaya Anıtı

Adıyaman kent merkezine 35 km uzaklıkta Malpınar mezrasında bulunan anıt, doğal kaya üzerine kazılmış hiyeroglif bir yazıttan oluşmaktadır. Genişliği 2 metre, uzunluğu 1 metre olan yazıt, çevredeki yerleşim birimleri hakkında bilgiler içermektedir (Adıyaman İl Kültür ve Turizm Müdürlüğü, 2015).

Haydaran Kaya Kabartması

Adıyaman'ın 17 km kuzeyinde Taşlıgedik Köyü'nde yer almaktadır. Kaya üzerine Kommagene Kralı I. Antiokhos'un Güneş Tanrısı Helios'la tokalaşma sahnesinin işlendiği ve kralın tanrılarla aynı düzeyde olduğu mesajını halka iletme amacıyla yapılmış bir

kabartmadır. Ayrıca, eserin bulunduğu alanda kaya mezarları da yer almaktadır (Güneydoğu Anadolu Rehberi – Adıyaman, 2007).

4.2.9. EL SANATLARI

Adıyaman’da yaygın olarak halı ve kilim dokumacılığı, dikiş-nakış, oyacılık ve sepetçilik uygulanan el sanatlarıdır. Kâhta ilçesi, sepetçilik, semercilik ve kök boyayla boyanmış el dokuması halılarıyla ünlenmiştir (Güneydoğu Anadolu Rehberi – Adıyaman, 2007).

4.2.10. ADIYAMAN MUTFAĞI

Adıyaman mutfağı gerek yemeklerin adı ve gerekse de yapılış şekli ve tadı bakımından kendine has zengin bir yapıya sahiptir. Yemeklerin temelini et, buğday ürünleri, bakliyat ve sebze oluşturmaktadır (Adıyaman İl Kültür ve Turizm Müdürlüğü, 2015).

Yemeklerde genellikle soğan, sarımsak, salça, pul biber, maydanoz, kuru nane ve diğer baharatlar kullanılmaktadır. Güneydoğu Anadolu Bölgesi mutfak kültürü özellikleri taşıyan Adıyaman mutfağında kendine özgü damak tatları bulunmaktadır (Adıyaman İl Kültür ve Turizm Müdürlüğü, 2015).

Tablo 6: Adıyaman Yemeklerinden Bazı Örnekler

Köfteler	Kavurmalı sıcak köfte, kel köfte, yarpızlı (yarpuzlu) köfte, ekşili köfte, çiğ köfte (etsiz), mercimekli köfte, soğuk köfte vb.
Sebze yemekleri	Adıyaman tavası, Besni tavası, parmak kebab, dolma-sarma, yeşil fasulye sulusu, dövmeç vb.
Çorbalar	Meyir çorbası, alaca çorbası, malhute çorbası, dövme çorbası, pıtırıtı çorbası vb.
Pilavlar	Karıştırmalı pilav, kavurmalı pilav, mercimekli pilav, şahreli (şehriyeli) pilav vb.
Pideler	Kavurmalı hitap, ot hitabı (körnien, nanecük, hardal v.b), peynirli ekmek, tava kılloru, semsek, besmet (peksimet) vb.
Tatlılar	Tene (tane) helvası, top helvası, nişe bulamacı, şilik (şilki), kaşık tatlısı, heside vb.

Kaynak: Adıyaman İl Kültür ve Turizm Müdürlüğü, 2015

4.3. KİLİS

Kilis, Güneydoğu Anadolu Bölgesi'nde Gaziantep Platosu'nun güneybatısında yer almaktadır. Mezopotamya'nın kuzeybatısında bulunan kent, Anadolu'yu Ön Asya'nın diğer ülkelerine bağlayan yollardan biri üzerindedir (Güneydoğu Anadolu Rehberi – Kilis, 2007).

985 yılında Bizans İmparatorluğu egemenliği altına giren bölge, 1516 yılında Osmanlı İmparatorluğu'nun toprakları arasına katılmıştır. Birinci Dünya Savaşı sonunda Fransızlar tarafından işgal edilen Kilis, 1921'de işgalden kurtularak Gaziantep'in ilçesi, 1995 yılında ise Türkiye'nin 79. ili olmuştur (Güneydoğu Anadolu Rehberi – Kilis, 2007).

4.3.1. ÖREN YERLERİ

Oylum Höyük

Güneydoğu Anadolu Bölgesi'nin en büyük höyüklerinden birisi olan Oylum Höyük, birisi 22 metre ve diğeri 37 metre yüksekliğinde iki yükseltiden oluşmaktadır. Kilis Ovası'na hakim, Anadolu, Suriye ve Mezopotamya kültürlerinin kesiştiği eski ticaret yolları üzerindeki önemli bir noktada yer almaktadır (Güneydoğu Anadolu Rehberi – Kilis, 2007).

Bakırtaş (Kalkolitik) Çağı'ndan Helenistik Dönem'e kadar yerleşim izleri barındıran höyükte 1989 yılından bu yana kazı çalışmaları sürmektedir (Güneydoğu Anadolu Rehberi – Kilis, 2007).

Ravanda Kalesi

Polateli ilçesinde kayalık bir tepe üzerine bulunan kalenin Hitit yapısı olduğu düşünülmektedir. Kaleye ait kesin bilgiler XI. yüzyıldaki Haçlı Seferleri'ne dayanmaktadır (Güneydoğu Anadolu Rehberi – Kilis, 2007).

Kale, tarihsel süreç içerisinde bölgeye egemen olan tüm devletlerce kullanılmıştır. XII. yüzyıldan, XVI. yüzyılın başlarına kadar çeşitli beylik ve devletlerce (Selçuklu, Artuklu, Eyyübi, Memluk) kullanılan Ravanda Kalesi, 1516 yılından sonra Osmanlı İmparatorluğu'nun eline geçmiştir (Güneydoğu Anadolu Rehberi – Kilis, 2007).

Kalenin içinde mevcutta görülebilen ve batısında bulunan tonozlu yapı, güneydeki flapel, ortasında yer alan küçük yuvarlak kule, sarnıç ve burçlar dikkat çekicidir. Kalenin bugün ayakta kalan kısmı, iç kaledir. Dış kale duvarlarının sadece bazı parçaları ve temeller kalmıştır (Güneydoğu Anadolu Rehberi – Kilis, 2007).

4.3.2. DİNİ MİMARİ

CAMİLER

Ulu Cami

Kilis kent merkezinde bulunan cami ilin en eski ve en büyük camisidir. Ulu Cami'nin 1339 yılında Memlukler Dönemi'nde yapıldığı düşünülmektedir. Yapımında renkli, düzgün kesme taş kullanılmıştır. Minaresi köşeli olan caminin geniş bir avlusu ve avluya açılan iki giriş kapısı bulunmaktadır. Memluk mimarisinin Kilis'teki güzel örneklerinden birisidir (Güneydoğu Anadolu Rehberi – Kilis, 2007).

Akcurun Cami

Kilis kent merkezinde yer alan caminin kitabesinde 1515 yılında yapıldığı yazmaktadır. Caminin son cemaat yeri sütunla iki nefeye ayrılmış, çapraz tonozla örtülmüştür. Yapının dikdörtgen planlı ana mekânının ortasında kubbe yer almaktadır (Güneydoğu Anadolu Rehberi – Kilis, 2007).

Çalık Cami

Kitabesinde 1638'de Hacı Halil Ağa tarafından yapıldığı yazan cami, Kilis kent merkezinde yer almaktadır. Caminin avlusunda minare, medrese hücreleri, taş bilezikli kuyu ve Hacı Ali oğlu Çalık Mehmet Ağa ile eşine ait olduğu söylenen mezarlar bulunmaktadır (Güneydoğu Anadolu Rehberi – Kilis, 2007).

Kadı (Kadioğlu-Karakadı) Cami

Kilis kent merkezinde yer alan cami 1570 yılında Kara Kadı adlı bir kişi tarafından yaptırılmıştır. Cami düzgün kesme taştan, dikdörtgen planlı, düz çatılı bir yapıya sahiptir. Sonradan yapılan onarımlarla doğu batı yönünde genişletilmiştir (Güneydoğu Anadolu Rehberi – Kilis, 2007).

Muallak (Hasan Bey) Cami

Tanrıverdi Hasan Bey tarafından yaptırılan cami, Kilis kent merkezinde bulunmaktadır. Kilis'te iki katlı olarak inşa edilmiş olan tek camidir. Caminin alt katında dükkânlar ve depo yerleri, üst katta ibadethane yer almaktadır (Kilis İl Kültür ve Turizm Müdürlüğü, 2015).

Cüneyne Cami

Kilis kent merkezinde yer alan cami Kilis'in Ulu Cami'den sonra en eski camisidir. Düzgün kesme taştan dar, uzun dikdörtgen planlı yapılmıştır. 19. yüzyıl yapılan cami çeşitli müdahalelerle özgünlüğünü yitirmiştir (Güneydoğu Anadolu Rehberi – Kilis, 2007).

Murtaza Ağa Cami

1661 yılında Kilis Voyvodası Murtaza Ağa tarafından yaptırılan cami, Kilis kent merkezinde yer almaktadır. Kare planlı olarak yaptırılan caminin günümüze ulaşan özgün minaresi düzgün kesme taştan yapılmıştır (Güneydoğu Anadolu Rehberi – Kilis, 2007).

Hindioğlu Cami

Kilis kent merkezinde yer alan cami 1664 yılında Kilis Voyvodası Hüseyin Ağa tarafından yaptırılmıştır. Cami düz çatılı, sade ve küçük bir yapıdır. Minaresi, avlu kapısının üstünde, kalın ve silindirik gövdelidir (Güneydoğu Anadolu Rehberi – Kilis, 2007).

Mevlevihane (Ak Tekke)

Kilis kent merkezinde yer alan yapı, 1525 yılında Abdülhamit Murtaza tarafından Mevlana Celaleddin Rumi adına yaptırılmıştır. Türkiye'deki 32 Mevlevihane'den birisidir. Osmanlı ve

Arap mimarisi karışımından doğmuş önemli bir eser olarak değerlendirilmektedir (Güneydoğu Anadolu Rehberi – Kilis, 2007).

Eski Hükümet Konağı'nın karşısında bulunan yapı beyaz kesme taştan yapılmış fakat günümüze sadece semahane bölümü ulaşmıştır. Kitabesinde 1876 tarihinde onarım geçirdiği yazmaktadır (Güneydoğu Anadolu Rehberi – Kilis, 2007).

TEKKE VE ZAVİYELER

Şurahbil Bin Hasene Zaviyesi ve Türbesi

17. yüzyılın ilk yıllarında yapıldığı düşünülen zaviyenin avlusunun üç tarafında üç eyvan, güneydoğu köşesinde mescit, güneydeki eyvanın batısında türbe bulunmaktadır. Kilis kent merkezinde yer alan türbe, Hz. Muhammed ile savaşa katılan kumandanlardan birisi olan Şurahbil'e aittir (Güneydoğu Anadolu Rehberi – Kilis, 2007).

Şeyh Efendi Tekkesi (Nakşibendi Tekkesi)

Kilis kent merkezinde yer alan yapının kapısındaki yazıtında 1858 yılında yapıldığı yazmaktadır. Geniş bir bahçe içinde yer alan yapı grubu, altı tane derviş hücresi, zikir evi olarak da kullanılan mescit ve türbeden oluşmaktadır. Düzgün kesme taşlardan yapılmış olan yapının avlusunda bulunan türbe Şeyh Abdullah Serbest Efendi'ye aittir (Güneydoğu Anadolu Rehberi – Kilis, 2007).

TÜRBELER

Şeyh Mansur Türbesi

Kilis'in yaklaşık 3 km güneyinde, bağ ve bahçeler içinde yer alan türbe, Şeyh Mehmet Simati'ye aittir. Hz. Muhammed'in sofrasını döşediği için kendisine *simati* denilmiştir. Evliya Çelebi Seyahatnamesi'nde tekkesine gelen yoksulları ağırladığı ve Hz. Ebu Bekir'in halifeliği zamanında şehit olduğunu anlatmaktadır (Güneydoğu Anadolu Rehberi – Kilis, 2007).

Şeyh Muhammed Bedevi (Rıttali) Türbesi

Kilis kent merkezinin batısında yer alan türbe yapısı itibariyle 14. yüzyılın ikinci yarısına ait olduğu düşünülmektedir. Bina dört kemerli ve kare planlı olup, üstü sivri kubbeli ve kenarları taşlarla süslenmiştir (Güneydoğu Anadolu Rehberi – Kilis, 2007).

Şeyh Muhammed Ensari Türbesi

Kent merkezinde yer alan türbe, Hz. Muhammed zamanında tıp doktorluğu yaptığı bilinen ve savaşta şehit düşen Şeyh Muhammed Ensari'ye ait olmaktadır. Kesme taştan yapılmış yuvarlak kubbeli bir binadır. Türbenin içinde çok değerli bir taş kandil bulunmaktadır. Kandilin mum dikilecek yeri nilüfer çiçeği şeklindedir (Güneydoğu Anadolu Rehberi – Kilis, 2007).

4.3.3. HANLAR VE HAMAMLAR

Baytazzade Hanı

Kilis kent merkezinde yer almaktadır. 16. yüzyılın sonlarında Canbolat Paşa tarafından yaptırıldığı düşünülen handa Memluk mimarisi etkisi görülmektedir. İki katlı olan hanın önceden ahşap olan ikinci katı tamamen yandıktan sonra betonarme olarak yeniden yapılmıştır (Güneydoğu Anadolu Rehberi – Kilis, 2007).

Eski Hamam

Kitabesinde 1562 yılında Emir Canpolat tarafından yaptırıldığı yazan hamam Kilis kent merkezinde yer almaktadır. Düzgün kesme taştan yapılmış ve üç bölümden oluşmaktadır. Soyunma yeri kare planlı, soğukluk bölümü dikdörtgen planlı, sıcaklık bölümüyse ise haç biçimi planlıdır. Hamamın kapısı döneminin başarılı mimarî örneklerinden biridir (Güneydoğu Anadolu Rehberi – Kilis, 2007).

Hasanbey Hamamı (Çukur Hamam)

Kitabesinde 1599 yılında ölen Kilis Zabiti Hasan Bey tarafından yaptırıldığı yazan hamam Kilis kent merkezinde yer almaktadır. Soyunma, soğukluk ve sıcaklık bölümleri art arda dizilmiş, kubbeli ve kesme taştan yapılmıştır.

Paşa Hamamı

Kilis kent merkezinde yer alan hamam 1560 yılında yaptırılmıştır. Kilis'in en büyük hamamı olan Paşa Hamamı'nın ön cephesi tümüyle yöreye özgü sarı ve kara taşla örülmüştür (Güneydoğu Anadolu Rehberi – Kilis, 2007).

Koca Hamamı

Kilis kent merkezinde yer alan hamamın 1545 yılında Canpolat Bey tarafından yaptırıldığı düşünülmektedir. Hamam kare planlı ve büyük kubbelidir (Güneydoğu Anadolu Rehberi – Kilis, 2007).

Tuğlu Hamamı (Daltaban Paşa)

1785 yılında Kilis Beylerbeyi Daldabanzade Mehmet Paşa tarafından yaptırılan hamam Kilis kent merkezinde yer almaktadır. Düzgün kesme taştan yapılmış, çok kubbeli bir yapıdır (Güneydoğu Anadolu Rehberi – Kilis, 2007).

4.3.4. ÇEŞME VE KASTELLER

Ayn Önü Çeşmesi

Hacı Ahmet Bey adında bir hayırsever çeşmenin su yolunu açtırdıktan sonra hayatını kaybetmesi ile 1807'de dostları tarafından yaptırılmış olan çeşme kent merkezinde yer almaktadır. İki kemerli taş bir yapı olan çeşmenin önünde siyah taştan bir yalak bulunmaktadır (Güneydoğu Anadolu Rehberi – Kilis, 2007).

İbşir Paşa Çeşmesi (İspir Paşa Kasteli)

1654 yılında sadrazam Mustafa Paşa (İpşir Paşa) tarafından yaptırılan çeşme kent merkezinde yer almaktadır. Döneminin özelliklerini yansıtan, tipik bir Osmanlı çeşmesidir. Dikdörtgen planlı ve önü sundurmalıdır. İki girişi sivri kemerli olup, kemerler ayaklar üzerine oturtulmuştur. Günümüzde suyu akmamaktadır.

Nemika Çeşmesi

Kilis kent merkezinde yer alan çeşme 1911 yılında yaptırılmıştır. Koyunoğlu yöresindeki kuyulardan gelen suyu günümüzde de akmaktadır. Sonradan yapılan onarım ve müdahalelerle özgünlüğünü yitirmiştir (Güneydoğu Anadolu Rehberi – Kilis, 2007).

Kurdağa Kasteli

1635 yılında Kilis Voyvodası Kurdağa tarafından yaptırılan kastel kent merkezinde yer almaktadır. Düzgün kesme taştan yapılmış sivri kemerlidir. Osmanlı çeşme mimarisinin başarılı örneklerindedir (Güneydoğu Anadolu Rehberi – Kilis, 2007).

Fellah Çeşmesi

Kilis kent merkezinde yer alan çeşme Hasan Paşa tarafından 1652 yılında yaptırılmış ve 1787 yılında yenilenmiştir. Düzgün kesme taştan dikdörtgen biçimli olan çeşmenin halen akmakta olan suyu, Kurdağa Kasteli'nden gelmektedir (Güneydoğu Anadolu Rehberi – Kilis, 2007).

Salih Ağa Kasteli

Kilis kent merkezinde yer alan kastel 1855 yılında yapılmıştır. Yol kotundan biraz aşağıda, sundurmalı bir yapı olan kastelin bir ana girişi, iki de yan girişi bulunmaktadır. Kastelin sivri kemerler ayaklara bindirilmiş olması dikkat çekicidir (Güneydoğu Anadolu Rehberi – Kilis, 2007).

4.3.5. EL SANATLARI

Yorgancılık

Saten kumaş üzerine iğneyle işlenerek yapılan Kilis yorganı, Kilis’le özdeşleşmiş el emeği bir üründür. Yüzü parlak saten kumaşla, altının astarı ise patiska kumaştan yapılmaktadır. Yorgan bu iki kumaş arasına yün ve pamuk doldurularak hazırlanmaktadır. Günümüzde yün ve pamuk yerine elyaf da kullanılmaktadır. Yorganın yüzü satenle aynı renkte olan iplikle yapılan nakışlı motiflerle süslenmektedir (Güneydoğu Anadolu Rehberi – Kilis, 2007).

Nakış İşlemeciliği

Geçmişte gergef, günümüzde kasnak yardımıyla yapılan nakışlara makine nakışları da eklenmiştir. Kumaşın fiziksel özellikleriyle uyumlu iplikler kullanılarak nakışlar işlenmektedir (Güneydoğu Anadolu Rehberi – Kilis, 2007).

Yemenicilik

Yemenicilik üstü yumuşak deri, tabanı kalınderi olan yemeniler köşkerler tarafından üretilmektedir. Yemenicilik, Gaziantep’te olduğu gibi Kilis’te de yaygındır (Güneydoğu Anadolu Rehberi – Kilis, 2007).

Taş İşçiliği

Yapı malzemesi doğal taş olduğu için yörede taş işçiliği oldukça yaygındır. Bu işi yapan ustalara ilde *yonucu* ya da *yonucu ustası* denilmektedir. Kilisli yonucu ustaları Memluk etkisiyle Anadolu’ya yayılan renkli taş ustalığının ilk temsilcileri olmuşlardır. İlde taş işçiliği sona ermesine rağmen bu yöntemle yapılan evlere Kilis sokaklarında halen rastlanmaktadır (Güneydoğu Anadolu Rehberi – Kilis, 2007).

4.3.6. KİLİS MUTFAĞI

Kilis Mutfağı kendine özgü yemekleriyle zengin bir çeşitliliğe sahiptir. Yemeklerin temelini et ve bulgur oluşturmaktadır. İlin yemekleri Türk Mutfağının özelliklerini taşımakla birlikte Halep Mutfağının özelliklerini de taşımaktadır. Yağlı ve baharatlı yemekler yanı sıra zeytinyağlı yemekler de Kilis mutfağında yer almaktadır (Güneydoğu Anadolu Rehberi – Kilis, 2007).

Tablo 7: Kilis Yemeklerinden Bazı Örnekler

Köfteler	İçli köfte, oruk, kübbülmüşviyye, iç katması, çiğ köfte vb.
Dolmalar	Acir dolması, kabak dolması, şihıl mahşe, patlıcan, rami, işkembe, kaburga vb.
Çorbalar	Talı malhıta, ekşili malhıta, köllük aşı, lebeniye vb.
Pilavlar	Otlı aşı, simit aşı, firik pilavı, keşkek, bulgur aşı, iran pilavı, müceddere vb.
Et Yemekleri	Kilis tava, kibe, mazlum, mıkşı, orman yemeği vb.
Tatlılar	Peynir helvası, zerde, hedik, gerebiç, züngül, katmer, belluriye, şıllık, cennet çamuru vb.

Kaynak: Kilis İl Kültür ve Turizm Müdürlüğü, 2015

5. TRC1 BÖLGESİ TURİZM SEKTÖRÜ MEVCUT DURUM ANALİZİ

Turizm sektörü, bölgelerin sahip oldukları potansiyeli etkin bir şekilde kullanarak, bölgelerarası gelişmişlik farklılıklarının giderilmesi ve bölgesel kalkınmanın sağlanmasında bir araç olarak kullanılmaktadır (İKA, 2014-2023 TRC1 Bölge Planı).

TRC1 Bölgesi tarihi İpekyolu üzerinde bulunması nedeniyle geçmişten günümüze birçok medeniyete ev sahipliği yapmış ve birçok kültürel ve tarihi zenginliğe sahiptir. Ayrıca, tarihten bu yana süregelen konumundan dolayı bölgenin, erişilebilirlik durumu açısından iyi durumda olması, turizm sektörünün gelişimi açısından önem arz etmektedir (İKA, 2014-2023 TRC1 Bölge Planı).

Bu bölümde TRC1 Bölgesi turizm istatistiklerine yer verilerek, bölgenin turizm sektöründe yeri ortaya konmak istenmiştir.

5.1. YABANCI ZİYARETÇİLERİN ÜLKELERE GÖRE DAĞILIMI

TRC1 Bölgesi sınır geçişlerini sağlayan Gaziantep ve Kilis illerine yapılan girişlerin ağırlıklı olarak karayolu ile yapıldığı ve sınır il olması nedeniyle Kilis'in bölgeye giriş yapan yabancı ziyaretçi sayısı bakımından ön plana çıktığı görülmektedir (İKA, 2014-2023 TRC1 Bölge Planı) (Tablo 8).

2012 yılında bölgeye gelen toplam yabancı ziyaretçi sayısı 295.614 olup bu sayı ülke genelinin % 0,47'sini oluşturmaktadır. Tablo 8'de de görüldüğü üzere, bölgenin ülke sınırında yer alan Gaziantep ve Kilis illerine gelen ziyaretçi sayısında bölge ile sınır oluşturan Suriye ön plana çıkmakta fakat 2012 yılında Suriye'de yaşanan iç savaştan dolayı bu ülkeden turizm amaçlı gelen ziyaretçi sayısında önemli bir düşüş gözlenmektedir. Ayrıca, bölgeye ağırlıklı olarak giriş yapılan Suriye ve İran dışında Almanya, Gürcistan, Fransa ve İngiltere gibi ülkelerden gelen yabancı ziyaretçi sayısının fazlalığı dikkati çekmektedir.

Tablo 8: TRC1 Bölgesi'ne Gelen Yabancı Ziyaretçilerin Ülkelere Göre Dağılımı

Gaziantep					
Ülkeler	2010	Ülkeler	2011	Ülkeler	2012
İran	166.435	İran	484.580	Suriye	48.827

Suriye	163.162	Suriye	204.502	Almanya	12.460
Gürcistan	27.660	Gürcistan	19.776	Gürcistan	6.134
Almanya	12.621	Almanya	14.948	İran	4.984
Azerbaycan	7.172	Diğer Batı Asya Ülkeleri	14.528	İngiltere	4.801
Adıyaman					
Diğer Avrupa Ülkeleri	4.787	Almanya	2.201	Almanya	3.420
Almanya	1.933	İsviçre	1.711	Avusturya	2.360
Fransa	1.186	Diğer Güney Doğu Asya Ülkeleri	677	İngiltere	1.678
Azerbaycan	853	Hollanda	568	Fransa	1.636
Hollanda	650	İsveç	395	İsviçre	1.244
Kilis					
Suriye	77.827	Suriye	115.731	Suriye	58.723
İran	1.161	İtalya	251	OECD Ülkeleri	505
Diğer Amerika	484	OECD Ülkeleri	214	Almanya	335
Almanya	362	Azerbaycan	198	Diğer Batı Asya Ülkeleri	232
Hollanda	136	Diğer Doğu Asya Ülkeleri	113	Diğer Afrika Ülkeleri	213

Kaynak: Kültür ve Turizm Bakanlığı, 2014

5.2. YABANCI ZİYARETÇİ SAYISI

Orta Doğu ülkelerinde yaşanan sorunlar nedeniyle bölgenin 2008 ve 2009 yıllarında artış gösteren ve 2010 yılında 665.218 (% 1,15) olan yabancı ziyaretçi sayısının, 2011 - 2012 yıllarında düşüş göstererek 474.217 (% 0,76) kişi ve 295.614 (% 0,47) kişi olduğu görülmektedir. 2010 yılında bölgeye gelen yabancı turist sayısının ülke içerisindeki payı % 1,15 iken 2012 yılında bu oran % 0,47'ye gerilemiştir (Tablo 9).

Tablo 9: Sınır Kapılarından Giriş Yapan Yabancı Ziyaretçi Sayıları

Yıl	İl/Bölge Adı	Havayolu	Karayolu	Demiryolu	Toplam	Oran (%)
2008	Gaziantep	27.108	29.645	6.650	63.403	0,24
	Kilis	-	406.074	-	406.074	1,54
	TRC1	27.108	435.719	6.650	469.477	0,89
	Türkiye	18.838.735	5.388.308	72.320	26.336.677*	100
2009	Gaziantep	27.801	21.982	5.363	55.146	0,20
	Kilis	-	463.777	-	463.777	1,71

	TRC1	27.801	485.759	5.363	518.923	0,96
	Türkiye	18.959.340	6.029.950	69.167	27.077.114*	100
2010	Gaziantep	23.965	28.650	5.528	58.143	0,20
	Kilis	-	594.230	2.845	597.075	2,09
	TRC1	23.965	622.880	8.373	655.218	1,15
	Türkiye	19.555.705	6.948.067	66.144	28.632.204*	100
2011	Gaziantep	26.431	34.200	5.881	66.512	0,21
	Kilis	-	406.921	784	407.705	1,30
	TRC1	26.431	441.121	6.665	474.217	0,76
	Türkiye	21.788.642	6.995.851	52.157	31.456.076*	100
2012	Gaziantep	34.826	89.058	1.373	125.257	0,39
	Kilis	-	170.343	14	170.357	0,54
	TRC1	34.826	259.401	1.387	295.614	0,47
	Türkiye	22.920.640	6.340.137	28.782	31.782.832*	100

Kaynak: Kültür ve Turizm Bakanlığı, 2014

*Türkiye toplamında denizyolu ulaşımı dâhil edilmiştir.

5.3. KONAKLAMA TESİSLERİ VE KAPASİTELERİ

Tablo 10'da Türkiye, TRC1 Bölgesi ve bölge illerindeki turizm yatırımı, turizm işletmesi ve belediye belgeli tesislerin sayısı, bu tesislerdeki oda ve yatak sayıları gösterilmektedir. 2012 yılında bölgenin merkez ili Gaziantep'te toplam yatak sayısı 10.445 olup bölge genelindeki 127 tesisin 98'i burada yer almakta ve bölge genelinde tesis sayısına göre en zengin il Gaziantep olmaktadır. Bunun nedeni, bölge içindeki ticari faaliyetlerin, kongre ve fuar organizasyonlarının genellikle Gaziantep'te yer almasıdır.

Adıyaman iline bakıldığında, ilde toplam 23 adet tesis bulunmakta ve bu tesislerde toplam 2.504 yatak ve 1.226 oda mevcuttur. İlin turizm potansiyeli göz önüne alındığında, bu sayının yetersiz olduğu görülmektedir (Tablo 10).

Kilis'te toplam 6 turizm işletme belgeli tesis bulunmakta ve tesis sayısının azlığı Kilis'in konaklamadan ziyade, geçiş yapılan bir il olduğunu ortaya koymaktadır (Tablo 10).

Tablo 10: Turizm Yatırımı, Turizm İşletme ve Belediye İşletme Belgeli Tesis, Oda ve Yatak Sayıları

İl/Bölge Adı	Turizm Yatırım Belgeli			Turizm İşletme Belgeli			Belediye İşletme Belgeli			Toplam		
	Tesis Sayısı	Oda Sayısı	Yatak Sayısı	Tesis Sayısı	Oda Sayısı	Yatak Sayısı	Tesis Sayısı	Oda Sayısı	Yatak Sayısı	Tesis Sayısı	Oda Sayısı	Yatak Sayısı

Gaziantep	16	1.873	3.792	37	2.301	4.593	45	1.097	2.060	98	5.271	10.445
Adıyaman	5	544	1.108	7	405	811	11	277	585	23	1.226	2.504
Kilis	4	686	1.480	-	-	-	2	59	112	6	745	1.592
TRC1	25	3.103	6.380	44	2.706	5.404	58	1.433	2.757	127	7.242	14.541
Türkiye	960	126.592	273.877	2.870	336.447	706.019	8.988	226.954	512.462	12.818	689.993	1.492.358

Kaynak: Kültür ve Turizm Bakanlığı, 2014

**Tabloda yer alan veriler 2012 yılına aittir.*

Bölgede toplam 127 turizm tesisi ve bu tesislerde toplam 7.242 oda ve 14.541 yatak bulunmaktadır. Bölgenin sahip olduğu turizm değerleri düşünüldüğünde, turizm tesisi sayısının yetersiz ve kaliteli konaklama tesis sayısının düşük olduğu görülmektedir (Tablo 10).

5.4. TESİSLERE GELİŞ VE GECELEME SAYISI

Bölgenin turizm tesislerine geliş sayısı, geceleme sayısı, ortalama kalış süresi ve tesislerin doluluk oranları Tablo 11 ve 12'de gösterilmektedir. TRC1 Bölgesi'nde turizm tesislerine toplam geliş sayısının son yıllarda artış göstererek 2010 yılında 457.269 iken 2011 yılında 529.032 ve 2012 yılında ise 651.427 olduğu görülmektedir. 2010-2012 yıllarında artış gösteren tesise geliş sayılarıyla birlikte bölgedeki geceleme sayısının da artış göstermiş olup 2010 yılında 652.068, 2011 yılında 788.155 ve 2012 yılında ise 954.780 olmuştur.

Artış gösteren tesise geliş sayısı ve geceleme sayısının aksine bölgedeki ortalama kalış süresinde 2010, 2011 ve 2012 yıllarına bakıldığında bir artış gözlenmemektedir. 2012 yılında bölgede 1,5 olan ortalama kalış süresi ve %32,2 olan doluluk oranı sırasıyla 2,8 ve %44,3 olan ülke ortalama kalış süresi ve doluluk oranlarının altında kalmaktadır (Tablo 12).

Tablo 11: Turizm Tesislerine Geliş ve Geceleme Sayıları (Turizm ve Belediye Belgesi)

Yıl / İl-Bölge Adı	Tesise Geliş Sayısı			Geceleme Sayısı			
	Yabancı	Yerli	Toplam	Yabancı	Yerli	Toplam	
2010	Gaziantep	50.525	299.444	349.969	84.738	446.780	531.518
	Adıyaman	9.627	90.593	100.220	13.393	95.910	109.303
	Kilis	524	6.556	7.080	917	10.330	11.247
	TRC1	60.676	396.593	457.269	99.048	553.020	652.068
	Türkiye	25.250.065	28.003.792	53.253.857	100.139.752	49.047.190	149.186.942
2011	Gaziantep	72.574	377.098	449.098	119.403	562.127	681.530

	Adıyaman	11.195	61.833	73.028	17.899	75.105	93.004
	Kilis	459	6.447	6.906	971	12.650	13.621
	TRC1	84.228	445.378	529.032	138.273	649.882	788.155
	Türkiye	26.110.532	29.915.244	56.025.776	101.551.112	54.683.603	156.234.715
2012	Gaziantep	101.243	454.389	555.632	166.659	665.006	831.665
	Adıyaman	8.007	76.662	84.669	8.953	94.120	103.073
	Kilis	4.335	6.791	11.126	7.335	12.707	20.042
	TRC1	113.585	537.842	651.427	182.947	771.833	954.780
	Türkiye	26.869.992	31.951.528	58.821.520	113.330.412	58.988.300	172.318.712

Kaynak: Kültür ve Turizm Bakanlığı, 2014

Tablo 12: Turizm Tesisleri Ortalama Kalış Süresi ve Doluluk Oranları

Yıl / İl-Bölge Adı	Ortalama Kalış Süresi			Doluluk Oranı (%)			
	Yabancı	Yerli	Toplam	Yabancı	Yerli	Toplam	
2010	Gaziantep	1,7	1,1	1,1	3,6	24,9	28,5
	Adıyaman	1,7	1,6	1,6	3,9	21,2	25,1
	Kilis	1,6	1,7	1,7	1,5	20,1	21,5
	TRC1	1,7	1,5	1,5	3	22,1	25
	Türkiye	3,8	1,8	2,7	26,9	14,1	41
2011	Gaziantep	1,9	1,5	1,6	5	25,7	30,8
	Adıyaman	3,9	1,2	1,3	3,8	16,1	19,9
	Kilis	2,2	2	2	2,2	25	27,2
	TRC1	2,7	1,6	1,6	2,9	22,3	26
	Türkiye	3,7	1,8	2,7	26,8	15,9	42,7
2012	Gaziantep	1,6	1,5	1,5	6,2	27,8	34,1
	Adıyaman	1,3	1,2	1,2	1,6	20,2	21,8
	Kilis	1,9	1,9	1,9	14,3	26,4	40,7
	TRC1	1,6	1,5	1,5	7,4	24,8	32,2
	Türkiye	4	1,8	2,8	27,9	16,4	44,3

Kaynak: Kültür ve Turizm Bakanlığı, 2014

Bölgenin turizm göstergeleri komşu ve yakın bölgeler olan TR63 (Hatay, K.Maraş, Osmaniye), TR52 (Konya, Karaman) ve TRC2 (Diyarbakır, Şanlıurfa) bölgeleri ile karşılaştırıldığında, TR63ve TRC2 Bölgeleri'nin tesise geliş sayısı ve geceleme sayısında TRC1 Bölgesi'nden daha önde olduğu görülmektedir. TRC1 Bölgesi'nin tesise geliş sayısı ve geceleme sayısı TR52 Bölgesi ile yakın olmakta birlikte bu iki göstergede bölge, TR52 Bölgesi'nin gerisinde kalmaktadır. Bölgelerin ortalama kalış süreleri 1,4 ile 1,6 arasında değişmekte ve tümü 2,8 olan ülke ortalamasının gerisinde kalmaktadır. Ayrıca, bölgelerdeki

tesislerin doluluk oranları da %44,3 olan ülke ortalamasından daha düşüktür (Tablo 13, Şekil 1).

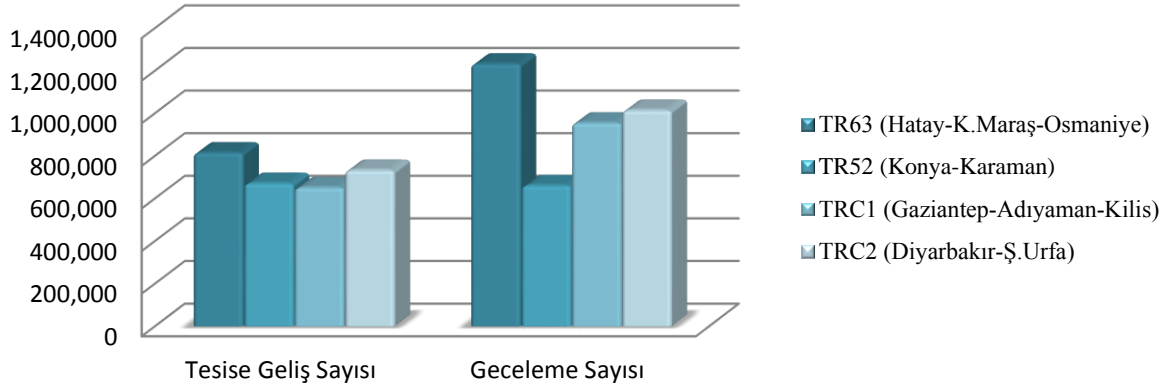
Tablo 13: TRC1 ve Komşu Bölgelerin (TR63, TR52, TRC2) Tesise Geliş Sayısı, Geceleme Sayısı, Ortalama Kalış Süresi ve Doluluk Oranları

Bölge Adı	Tesise Geliş Sayısı	Geceleme Sayısı	Ortalama Kalış Süresi	Doluluk Oranı (%)
TR63 (Hatay-K.Maraş-Osmaniye)	814.990	1.231.920	1,6	31,5
TR52 (Konya-Karaman)	671.417	981.053	1,5	32,3
TRC1 (Gaziantep-Adıyaman-Kilis)	651.427	954.780	1,5	32,2
TRC2 (Diyarbakır-Ş.Urfa)	733.048	1.014.832	1,4	38,5
Türkiye	58.821.520	172.318.712	2,8	44,3

Kaynak: Kültür ve Turizm Bakanlığı, 2014

**Tabloda yer alan veriler 2012 yılına aittir.*

Şekil 1: TRC1 ve Komşu Bölgelerin Tesise Geliş ve Geceleme Sayısı



Kaynak: Kültür ve Turizm Bakanlığı, 2014

**Tabloda yer alan veriler 2012 yılına aittir.*

Bölgelerin turizm göstergeleri arasında geceleme sayısı oldukça önemli bir unsur olarak öne çıkmaktadır. Geceleme sayısının az olması, bölgenin geçiş yapılan ve uzun süreli konaklamanın yapılmadığı bir bölge olduğuna işaret etmektedir. Bu bağlamda, TRC1 Bölgesi'nde doğru turizm politikaları ve yatırımları ile gelen ziyaretçilerin bölgede daha uzun süreli kalmalarının sağlanması ve bölgedeki geceleme sayısının artırılması gerekmektedir (İKA, 2014-2023 TRC1 Bölge Planı).

5.5. SİT ALANLARI

TRC1 Bölgesi'nde toplam 383 adet sit alanı bulunmakta olup bunların 380 adedi arkeolojik sit olmaktadır. Bölgede bulunan sit alanlarının büyük bir çoğunluğu Gaziantep'te yer almakta olup bölgede turizmin geliştirilmesi adına bölgede yer alan sit alanlarının korunarak turizm değeri olarak ön plana çıkarılması önem arz etmektedir (Tablo 14).

Tablo 14: TRC1 Bölgesi Sit Alanları

İl/Bölge Adı	Arkeolojik Sit Alanı	Kentsel Sit Alanı	Tarihi Sit Alanı	Diğer Sit Alanları	Arkeolojik ve Doğal Sit	Arkeolojik ve Kentsel Sit	Toplam
Adıyaman	116	-	-	-	-	1	117
Gaziantep	231	1	-	-	-	-	232
Kilis	33	1	-	-	-	-	34
TRC1	380	2	-	-	-	1	383

Kaynak: Kültür ve Turizm Bakanlığı, 2015

**Tabloda yer alan veriler 2014 yılı Haziran ayı sonunu kapsamaktadır.*

6. ÜST ÖLÇEKLİ PLANLAR KAPSAMINDA TURİZM SEKTÖRÜ

Raporun bu bölümünde bölgede yapılacak çalışmalar için rehberlik edecek üst ölçek planlar incelenmiştir. Bu planlar arasından; 10. Kalkınma Planı (2014 – 2018), Türkiye Turizm Stratejisi (2023), Bölgesel Gelişme Ulusal Stratejisi – BGUS (2014 – 2023), GAP Eylem Planı (2014 – 2018), TRC1 Bölge Planı (2014 – 2023) ve Aşağı Fırat Havzası Turizm Gelişim Koridoru ve Eylem Planı (2014 – 2023) yer almaktadır.

Ulusal ölçekte hazırlanan 10. Kalkınma Planı'nda ülkenin turizm sektöründe dünya sıralamasındaki yeri vurgulanmış ve turizm istatistiklerinde (ziyaretçi sayıları, turizm gelirleri ve giderleri, ziyaretçi başına düşen ortalama harcama) yıllar itibarıyla artış sağlandığı ve yine 2018 yılında beklenen artış yüzdelerine yer verilmiştir. Ayrıca, dünyada değişen turizm anlayışıyla birlikte farklı turizm türlerinin geliştirilerek ürün ve hizmetlerinin çeşitlendirilmesi ve bu ürün ve hizmetlerin marka haline getirilmesinin önemi belirtilmiştir.

Ulusal ölçekte turizm sektörü özelinde hazırlanan Türkiye Turizm Stratejisi (2023)'nde de turizm istatistikleri bakımından 2023 yılı hedefi doğrultusunda, dünya sıralamasında ilk 5 içine girilmesi ve markalaşma olgusuna değinilmiştir. Plan kapsamında, TRC1 Bölgesi illerinin de içerisinde olduğu turizm koridorları belirlenerek farklı turizm alanlarında gelişme stratejileri ortaya konulmuştur.

Ulusal ölçekte hazırlanan bir başka plan olan Bölgesel Gelişme Ulusal Stratejisi – BGUS (2014 – 2023) kapsamında, turizm aksları ve hedefleri belirlenmiş ve TRC1 Bölgesi illeri GAP Kültür ve Turizm Gelişim Bölgesi olarak tanımlanmıştır. Ayrıca, Gaziantep inanç turizmi koridorunda yer almakta ve fuar turizmde de önemli bir destinasyon olarak belirlenmiştir.

Bölgesel ölçekte yapılan GAP Eylem Planı'nda yer alan politika ve stratejiler, Onuncu Kalkınma Planı, BGUS çalışmaları ve bölge planlarında ortaya konulan politika ve stratejiler doğrultusunda belirlenmiştir. Plan kapsamında, TRC1 Bölgesi illeri bazında birçok eylem belirlenmiştir.

2014 – 2023 TRC1 Bölge Planı kapsamında, bölgede geliştirilmesi öngörülen farklı turizm türleri ilçeler bazında değerlendirilmiştir. *Rekabetçilik ve Yenilikçilik Kapasitesinin*

Artırılması gelişme ekseninde *Bölgenin Turizm Destinasyon Merkezi Olması* hedefi belirlenmiş ve eylemlere yer verilmiştir.

Aşağı Fırat Havzası Turizm Gelişim Koridoru ve Eylem Planı (2014-2023) planlama alanı TRC1 Bölgesi illerini ve Şanlıurfa'nın Halfeti, Birecik ve Bozova ilçelerini kapsamaktadır. Planda Aşağı Fırat Havzası odak olarak alınmış ve Fırat Nehri'nin karşılıklı iki yakasına ilişkin alt ölçeklere inilmiş ve mekânsal kararlar verilmiş, eylemler belirlenmiştir.

6.1. ONUNCU KALKINMA PLANI (2014-2018)

2014-2018 dönemini kapsayan Onuncu Kalkınma Planı, ülkenin 2023 hedeflerini içermektedir. Kalkınma Planı turizm sektöründe Türkiye'nin 2012 yılında dünyada en çok turist kabul eden ülke sıralamasında 6. sırada, gelirlerde ise 12. sırada yer aldığını vurgulamaktadır (Kalkınma Bakanlığı, 10. Kalkınma Planı, 2013).

Plan kapsamında geçmiş yıllara ilişkin ziyaretçi sayıları, turizm gelirleri ve giderleri, ziyaretçi başına düşen ortalama harcama istatistikleri verilmiş ve bu istatistiki verilerin birçoğunda yıllar itibarıyla artış gözlemlendiği belirtilmiştir. Ayrıca, 2018 yılında turist sayısında % 4,6, turizm gelirlerinde % 7,1 ve ziyaretçi başına düşen ortalama harcamada % 2,3 oranında bir artış beklendiği ifade edilmiştir (Kalkınma Bakanlığı, 10. Kalkınma Planı, 2013).

Ek olarak, Türkiye'nin mevcut tarih, doğa ve kültür varlığını; sağlık turizmi, kongre turizmi, kış turizmi, kruvaziyer turizmi ve kültür turizmiyle bütünleştirerek turizm sektörünü geliştirme potansiyeline sahip olduğu Onuncu Kalkınma Planı'nda (2014 – 2018) ifade edilmiştir. Plan döneminde özellikle sağlıklı yaşama yönelik kaplıca, SPA ve benzeri imkânlar ile sağlık altyapısının değerlendirilerek, sağlık turizminin geliştirilmesinin önemi belirtilmiştir (Kalkınma Bakanlığı, 10. Kalkınma Planı, 2013).

Planının amaç ve hedefleri arasında turizm sektöründe nitelikli işgücü, tesis ve hizmet kalitesiyle uluslararası bir marka haline gelmesi, daha üst gelir grubuna hitap edecek şekilde turizm ürün ve hizmetlerinin çeşitlendirilmesi ve iyileştirilmesi ve kalkınmada öncü bir sektör haline gelmesi yer almaktadır. Ayrıca, sektörde sağlanacak gelişme ile birlikte koruma – kullanma dengesi ve sürdürülebilirlik kavramlarının da üzerinde durulması gerektiğine dikkat çekilmiştir (Kalkınma Bakanlığı, 10. Kalkınma Planı, 2013).

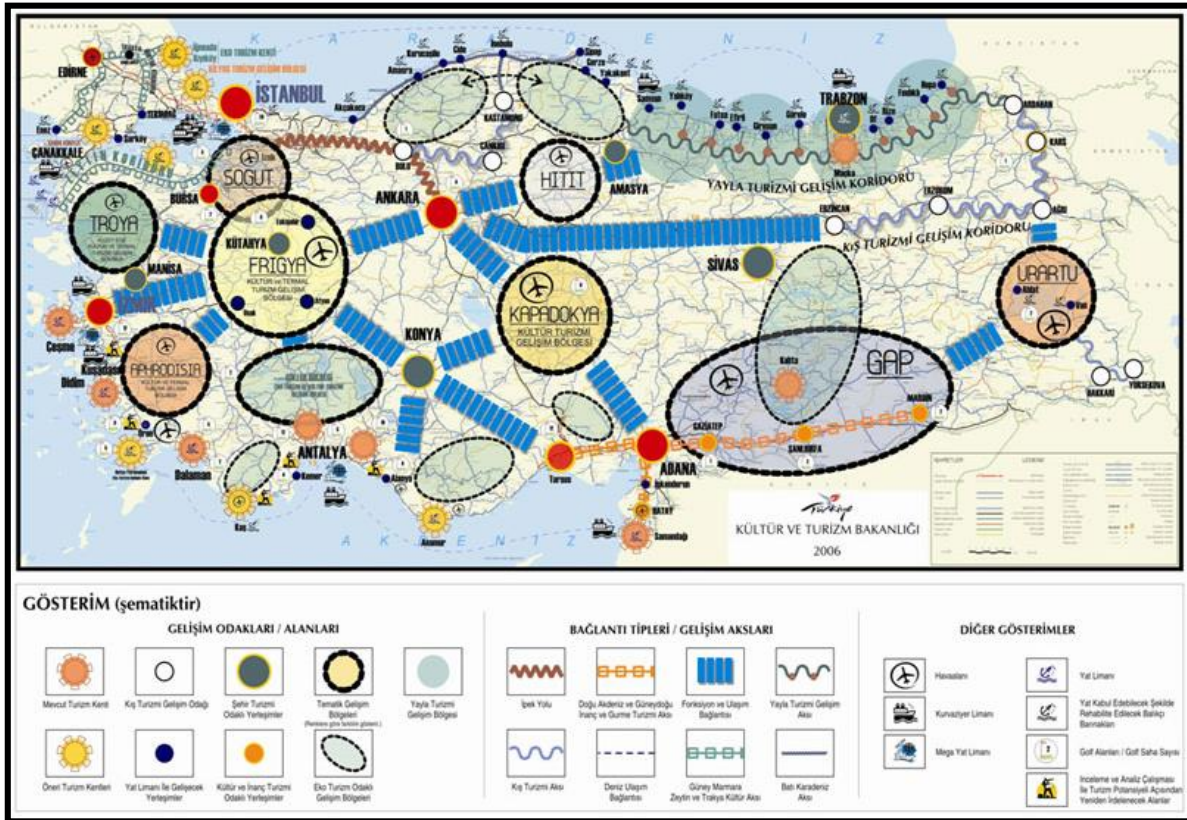
Plan kapsamında belirlenen politikalar kapsamında sağlık turizmi başta olmak üzere, kongre turizmi, kış turizmi, kruvaziyer turizmi, golf turizmi ve kültür turizmine ilişkin altyapı eksiklikleri tamamlanarak pazarın çeşitlendirilmesinin sağlanacağı ve alternatif turizm türlerinin gelişimi destekleneceği ifade edilmiştir. Ayrıca, dış tanıtım faaliyetleri etkinleştirileceği, STK'ların ve halkın turizmle ilgili kararlara katılımının artırılacağı ve sektörde işgücü kalitesinin artırılacağı belirtilmiştir (Kalkınma Bakanlığı, 10. Kalkınma Planı, 2013).

6.2. TÜRKİYE TURİZM STRATEJİSİ (2023)

Kültür ve Turizm Bakanlığı tarafından oluşturulan Türkiye Turizm Stratejisi 2023'te, ülkenin turizm vizyonu *sürdürülebilir turizm yaklaşımı benimsenerek istihdamın artırılmasında ve bölgesel gelişmede turizmin öncü bir sektör konumuna ulaştırılması ve Türkiye'nin 2023 yılına kadar, uluslararası pazarda turist sayısı ve turizm geliri bakımından ilk beş ülke arasında önemli bir varış noktası ve uluslararası marka haline getirilmesinin sağlanması* olarak belirlenmiştir (T.C. Kültür ve Turizm Bakanlığı (2007), Türkiye Turizm Stratejisi (2023)).

Türkiye Turizm Stratejisi'nde *GAP Kültür ve Turizm Gelişim Bölgesi* olarak belirlenen bölgede Gaziantep, Adıyaman ve Kilis illeri yer almaktadır. Bölgede, kültür turizminin geliştirilmesinin yanı sıra inanç, sağlık, gastronomi, gençlik, eko-turizm, doğa, su sporları ve kongre turizmi gibi turizm türlerinde gelişme sağlanması amaçlanmaktadır. Bununla birlikte, bölge genelinde inanç turizmine yönelik zengin bir tarihi geçmişten bahsedilmektedir (T.C. Kültür ve Turizm Bakanlığı (2007), Türkiye Turizm Stratejisi (2023)).

Harita 3: Türkiye Turizm Stratejisi Kavramsal Şeması



Kaynak: Kültür ve Turizm Bakanlığı, Türkiye Turizm Stratejisi (2023)

Ek olarak, Türkiye Turizm Stratejisi 2023'te yer alan *İnanç Turizmi Koridoru* Tarsus'tan başlayarak Hatay, Gaziantep, Şanlıurfa ve Mardin'i kapsamaktadır. Bu bağlamda, bölgede mevcut tarihi mekânların restore edilmesi, mevcut konaklama kapasitesinin kültür ve ekoturizme yönelik yapılacak planlama ve uygulamalarla artırılmasının önemli olduğu belirtilmiştir. Ayrıca, plan kapsamında belirlenen Kâhta Turizm Kenti ve İslahiye Huzurlu Yaylası Turizm Merkezi turizm yatırımlarının çekileceği öncelikli alanlar olarak planda yer almışlardır (T.C. Kültür ve Turizm Bakanlığı (2007), Türkiye Turizm Stratejisi (2023)).

Ayrıca, TRC1 Bölgesi sınırları içerisinde Adıyaman Kâhta ilçesinde Nemrut Dağı, Gaziantep Nizip ilçesinde Zeugma Antik Kenti, Gaziantep Yavuzeli ilçesinde Rum Kale, Selçuklu ve Osmanlı'dan kalma kasteller, hamamlar, camiler, türbeler ve peygamber makamları gibi birçok turizm varlığı bulunduğu belirtilmektedir (T.C. Kültür ve Turizm Bakanlığı (2007), Türkiye Turizm Stratejisi (2023)).

6.3. BÖLGESEL GELİŞME ULUSAL STRATEJİSİ - BGUS (2014-2023)

2014 – 2023 yıllarını kapsayan Bölgesel Gelişme Ulusal Stratejisi (BGUS) *Daha Dengeli, Topyekün Kalkıma* anlayışıyla Kalkınma Bakanlığı tarafından hazırlanmıştır. BGUS’da bölgesel gelişmenin vizyonu, *sosyo-ekonomik ve mekânsal olarak bütünleşmiş, rekabet gücü ve refah düzeyi yüksek bölgeleri ile daha dengeli ve topyekün kalkınmış bir Türkiye* olarak belirlenmiştir (Kalkınma Bakanlığı - Bölgesel Gelişme Ulusal Stratejisi (BGUS), 2014).

Bölgesel Gelişme Ulusal Stratejisi (BGUS), TRC1 Bölgesi illeri Gaziantep, Adıyaman ve Kilis illeri ile ilgili turizm sektöründe bazı stratejilere içermektedir. Tablo 15’te bu stratejilere yer verilmektedir.

Tablo 15: Bölgesel Gelişme Ulusal Stratejisi (2014 – 2023) Turizm Aksları ve Hedefleri

Ölçek / Sınıflama	Bölge / Aks / Yer	Hedefler
Turizm Koridorları	İnanç Turizmi Koridoru Tarsus’tan başlayarak Hatay, <u>Gaziantep</u> , Şanlıurfa ve Mardin yöresi	<ul style="list-style-type: none">İnanç aksında ulaşım altyapısının geliştirilmesi ve çeşitlendirilmesi
Kültür Turizmi Destinasyonları ve Gelişim Bölgeleri	GAP Kültür ve Turizm Gelişim Bölgesi - <u>Adıyaman</u> , Batman, Diyarbakır, <u>Gaziantep</u> , <u>Kilis</u> , Mardin, Siirt, Şanlıurfa, Şırnak Destinasyonlar: Safranbolu, Amasya, <u>Adıyaman</u>	<ul style="list-style-type: none">Kültür turizmine yönelik potansiyel kazı, restorasyon, alan düzenlemeleri gibi çalışmalar yapılmak suretiyle ortaya çıkarılacaktır.Ulaşım bağlantılarının güçlendirilmesi ve çeşitlendirilmesi yönünde çalışmalar yapılacaktır.Tarihi eski yolların canlandırılması ve mevcut kalıntıların restorasyonunun yapılması sağlanacaktır.Tarihi ve doğal yapı içerisinde gelişmiş özgün kentsel dokular, el sanatları ve gurme turizmi gibi potansiyelin sürdürülebilir turizm gelişmesi anlayışı çerçevesinde pazarlanması sağlanacaktır.
Fuar Turizmi	İstanbul, Ankara, Antalya, İzmir, Adana, <u>Gaziantep</u> , Trabzon, Diyarbakır	<ul style="list-style-type: none">Fuar turizmi kapasitesinin yüksek olduğu illerde planlama çalışmaları yapılacak ve uluslararası fuarların yapılması yönünde çalışmalar yapılacaktır.

Kaynak: Kalkınma Bakanlığı - Bölgesel Gelişme Ulusal Stratejisi (BGUS), 2014

6.4. GAP EYLEM PLANI (2014-2018)

2014 – 2018 yıllarını kapsayan GAP Eylem Planı'nın temel amacı; *Güneydoğu Anadolu Bölgesi'nde ekonomik büyüme, sosyal gelişme ve istihdam artışı sağlayarak vatandaşlarımızın refah seviyesini artırmak, hayat standardını yükseltmek, huzur ve mutluluğunu sağlamak* olarak ifade edilmiştir (GAP Bölge Kalkınma İdaresi - GAP Eylem Planı, 2014).

GAP Eylem Planı'nda yer alan politika ve stratejiler, Onuncu Kalkınma Planı, BGUS çalışmaları ve bölge planlarında ortaya konulan politika ve stratejiler doğrultusunda belirlenmiştir (GAP Bölge Kalkınma İdaresi - GAP Eylem Planı, 2014).

GAP EP (2014-2018) kapsamında;

- Ekonomik Kalkınmanın Hızlandırılması
- Sosyal Gelişimin Güçlendirilmesi
- Şehirlerde Yaşanabilirliğin Artırılması
- Altyapının Geliştirilmesi
- Kurumsal Kapasitenin Geliştirilmesi

olmak üzere beş gelişme eksenine bulunmaktadır (GAP Bölge Kalkınma İdaresi - GAP Eylem Planı, 2014). *Ekonomik Kalkınmanın Hızlandırılması* gelişme ekseninde turizm başlığı içerisinde yer alan TRC1 Bölgesi illerine ait eylemler Tablo 16'te gösterilmektedir.

Tablo 16: GAP Eylem Planı Ekonomik Kalkınmanın Hızlandırılması Gelişme Eksenine Turizm Eylemleri

Eylem	Yer	Başlama - Bitiş Tarihi	Yapılacak İşlem ve Açıklama
Turizm altyapısını iyileştirmeye yönelik çalışmalar desteklenecektir.	GAP İlleri	2015-2018	• Turizm Stratejisi 2023 Eylem Planı kapsamında öncelikle Turizm Merkezi ilanı çalışmaları ile harita, planlama ve altyapı çalışmalarına devam edilecektir.
GAP Bölgesi Turizm Master Planı kapsamında önerilen yeni proje ve faaliyetler hayata geçirilecektir.	Gaziantep	2014-2015	• Birecik Baraj Gölü Aşağı Çardak Rekreasyon Alanı'nın oluşturulması çalışmaları yürütülecektir.
		2014-2018	• Aşağı Fırat Havzası Nehir Turizmi Projesi etüdü hazırlanacaktır. • Birecik Baraj Gölü projeleri öncelikli

			olarak hayata geçirilecektir.
	GAP İlleri	2014-2018	<p>GAP Bölgesi Turizm Odaklı Tanıtım ve Markalaşma Projesi kapsamında;</p> <ul style="list-style-type: none"> • Turizm odaklı tanıtım ve markalaşma Eylem ve Yönetim Planı hazırlanacak ve ilgili taraflarla birlikte uygulamaya yönelik çalışmalara başlanacaktır. • Tanıtım ve markalaşma stratejileri ile turizm destinasyonu oluşturulacaktır. • Bölge turizm çeşitleri paketlenerek seyahat acentelerine pazarlanacaktır. • İllerde turizm tanıtım çalışmaları yapılacak ve tanıtım materyalleri hazırlanacaktır. • Dijital kent tanıtım sistemi ile sosyal medya sistemi oluşturulacaktır. • Harran ve Savur ilçelerinin yönetim planları hazırlanacaktır.
Bölge'nin turizm potansiyelini geliştirmek amacıyla tarihi ve kültürel varlıkların ulusal ve uluslararası düzeyde tanıtımı yapılacak ve kültür ve sanat etkinlikleri düzenlenecektir.	Adıyaman	2014-2018	<ul style="list-style-type: none"> • Gölbaşı gölleri kuş gözlem alanlarının ve Safvan Bin Muattal ziyaret yerinin tanıtımı yapılacaktır.
	Gaziantep		<ul style="list-style-type: none"> • Karkamış Sulak Alanı, Huzurlu Yaylası, Yesemek ve Tilmen'in tanıtımları yapılacaktır.
	Kilis		<ul style="list-style-type: none"> • Şurahbil Bin Hasene Hazretleri ve Şeyh Muhammed Bedevi Hz.'nin tanıtımı yapılacaktır.
Tarihi kent bölgelerinin bir bütün olarak korunması, kültür ve sanat hayatının merkezi haline gelmesi sağlanacaktır.	Gaziantep, Adıyaman	2014-2018	<ul style="list-style-type: none"> • Tarihi kent merkezleri bütüncül bir anlayışla korunacak, restorasyon, sokak sağlıklaştırma vb. projelerle tarihi dokunun ortaya çıkması sağlanacaktır. Bu projelerle eş zamanlı olarak yürüyüş yolları, kent müzeleri, pansiyonlar, alış-veriş vb. mekânlar tasarlanacaktır. Gerekli bölgelerde koruma amaçlı imar planları hazırlanacaktır.
Kültür varlıkları korunacak, geliştirilecek ve turizme kazandırılacaktır.	Adıyaman	2014-2015	<ul style="list-style-type: none"> • Perre Antik Kenti çevre düzenlemesi yapılacaktır.
		2015-2015	<ul style="list-style-type: none"> • Kommagene Nemrut Turizm Odaklı Canlandırma Projesi'nin de tamamlayıcısı olan Kral Yolu Projesi yapılacaktır.
		2015-2018	<ul style="list-style-type: none"> • Nemrut Dağı Tümülüsü ve Anıtlarının Konsolidasyonu ve Restorasyon Uygulamaları yapılacaktır.
		2014-2018	<ul style="list-style-type: none"> • Panorama ve Arkeoloji Müzesi (Kâhta Nemrut Müzesi) proje ve uygulama yapımı tamamlanacaktır.
		2014-2017	<ul style="list-style-type: none"> • Adıyaman Kâhta Yeni Kale Restorasyonu (II. Etap) tamamlanacaktır.
		2015-2017	<ul style="list-style-type: none"> • Adıyaman Tuz Hanı restorasyonu yapılacaktır.

	Gaziantep	2014-2015	• Gaziantep Zeugma Mozaik Müzesi çevre düzenlemesi işi tamamlanacaktır.
		2014-2016	• Dülük Antik Kenti kazı çalışmaları tamamlanacaktır (Antik Kent üzerindeki yapılaşma durdurularak mevcut köy yakın bir alana taşınacaktır).
		2014-2015	• Rumkale çevre düzenlemesi ve uygulaması gerçekleştirilecektir.
		2017-2018	• Rumkale Yapıları Restorasyonu (2. Etap) yapılacaktır.
		2015-2017	• Gaziantep Kalesi Restorasyonu (2. Etap) yapılacaktır.
		2015-2017	• Gaziantep Kalesi Restorasyonu (2. Etap) yapılacaktır.
		2015-2016	• Gaziantep Zeugma Mozaik Müzesi çevre düzenlemesi yapılacaktır.
		2015-2018	• Dionysos ve Danae Evleri Restorasyonu yapılacaktır.
		2015-2017	• Yesemek Açık Hava Müzesi çevre düzenleme projesi ve uygulaması yapılacaktır.
	Kilis	2015-2017	• Ulu Cami ve çevresinde sokak sağlıklılaştırma çalışmaları yapılacaktır. • Oylum Höyük'te açık hava müzesi yapılacaktır.
		2015-2016	• Kilis Sokak Sağlıklılaştırma Uygulamaları (2. Etap) tamamlanacaktır.
		2014-2015	• Kilis Sabunhane Binası Restorasyonu tamamlanacaktır.
	GAP İlleri	2014-2018	Toplam 65 adet kültür varlığı eski eser onarımı gerçekleştirilecektir.

Kaynak: GAP Bölge Kalkınma İdaresi - GAP Eylem Planı, 2014

Söz konusu turizm türlerinin ilgili ilçelerde geliştirilmesiyle birlikte bu turizm türlerinin bölgeye katma değer sağlayacağı düşünülmektedir. Bununla birlikte, bölgede farklı turizm çeşitleri arasında entegrasyonun sağlanması ve turizm altyapısının kuvvetlendirilmesi gerekmektedir. Nitelikli tesis ve yatak sayısının artırılması, konaklama tesislerinin yeterli sayıya ulaştırılması, tanıtım faaliyetlerinin yapılması ve ulaşım altyapısının geliştirilmesi stratejileri ile turizm sektörü bölgesel kalkınmaya katkıda bulunabilir (2014 – 2023 TRC1 Bölge Planı, 2014).

2014 – 2023 TRC1 Bölge Planı kapsamında 4 ana gelişme eksenini oluşturulmuş ve bu eksenlerden *Rekabetçilik ve Yenilikçilik Kapasitesinin Artırılması* gelişme eksenini altında *Bölgenin Turizm Destinasyon Merkezi Olması* hedefi belirlenmiştir. Bu hedef kapsamında yer alan stratejilere Tablo 17’de yer almaktadır (2014 – 2023 TRC1 Bölge Planı, 2014).

Tablo 17: 2014 – 2023 TRC1 Bölge Planı Turizm Stratejileri

Bölgenin Turizm Destinasyon Merkezi Olması	
1	GAP Turizm Master Planı ve Aşağı Fırat Havzası Turizm Gelişim Koridoru ve Eylem Planı (2014-2023) dokümanlarında bölge için belirlenen politikalar uygulanacaktır.
2	Kültür turizmi, inanç turizmi, kongre turizmi, gastronomi turizmi, eko-turizm, yayla turizmi, sağlık turizmi, kış turizmi, doğa turizmi, termal turizm ve kamp-karavan turizmi gibi turizm türleri geliştirilerek turizm sektörü, kırsal ve kentsel alanlarda çeşitlendirilecektir.
3	Turizm sektöründe hizmet kalitesi ve beşeri kaynak kapasitesi artırılabilecektir.
4	Bölge turizminde öne çıkan alanlar, altyapı ve çevre düzeni açısından iyileştirilecektir.
5	Bölge illerindeki restorasyon çalışmaları hızlandırılacaktır.
6	Bölgedeki değerleri kapsayan "Kültür Turizmi Koridoru", "Gastronomi Turizmi Rotası" "İnanç Koridoru", "Kâhta Turizm Kenti", "Gaziantep Marka Kent" ve "Adıyaman Marka Kent" uygulamaları bölge turizmine kazandırılacaktır.
7	Bölgede yer alan turizm çeşitleri ve geliştirilmesi öngörülen alternatif turizm türleri ile uyumlu olabilecek konaklama tesisleri geliştirilecektir.
8	Bölgedeki turizm değerleriyle ve "Gaziantep İslâhiye Huzurlu Yaylası Turizm Merkezi" ile ilgili tanıtım faaliyetleri yapılacaktır.
9	"GAP Kültür ve Turizm Gelişim Bölgesi" içinde bulunan bölge illerimizde kültür-inanç turizminin yanı sıra sağlık turizmi de geliştirilecektir.
10	Bölgeye özgü değerleri simgeleyen konularda coğrafi işaret başvuruları yapılacaktır.
11	Bölgedeki festivaller, ulusal ve uluslararası platforma taşınacaktır.
12	Bölgenin ulusal ve uluslararası platformlarda tanıtım faaliyetleri desteklenecektir.
13	Bölgenin kültürel ve tarihi zenginliğini tanıtmak ve cazibesini artırmak için film, dizi ve belgesel gibi prodüksiyonlara ev sahipliği yapılacaktır.

Kaynak: 2014 – 2023 TRC1 Bölge Planı, 2014

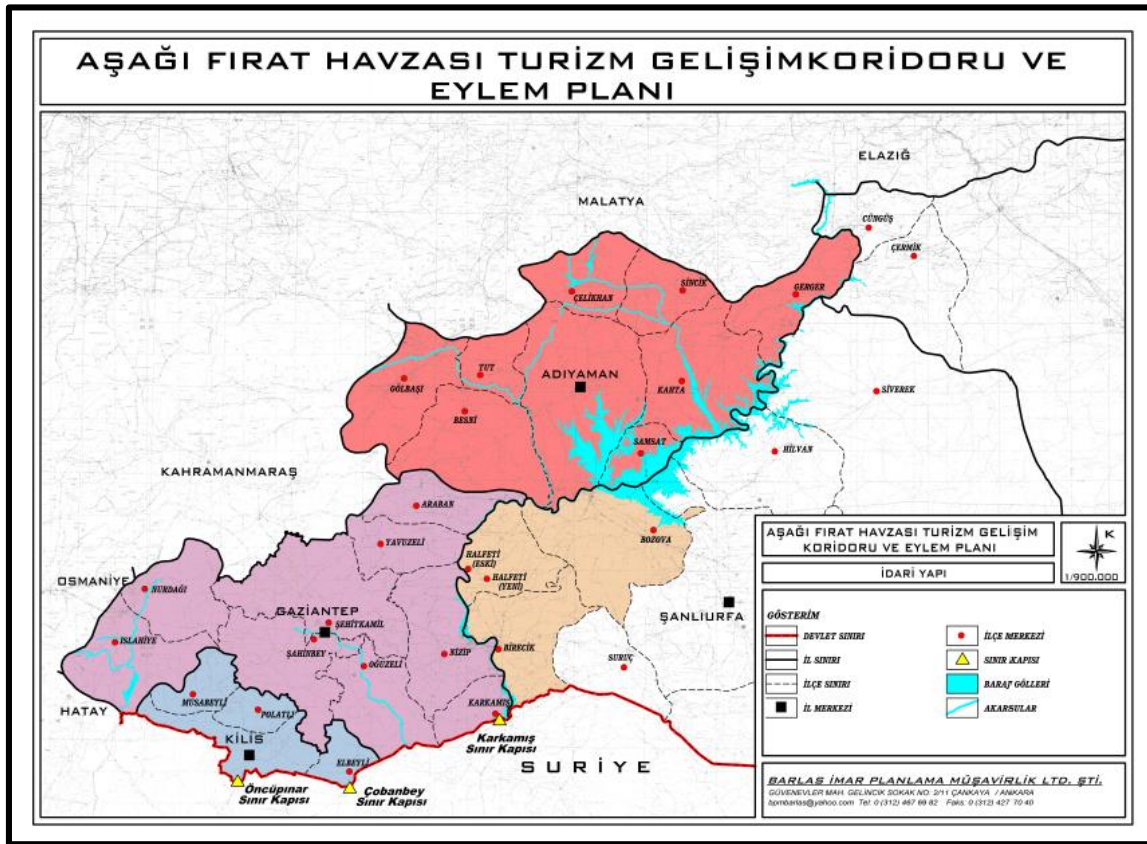
6.6. AŞAĞI FIRAT HAVZASI TURİZM GELİŞİM KORİDORU VE EYLEM PLANI (2014 - 2023)

Aşağı Fırat Havzası Turizm Gelişim Koridoru ve Eylem Planı (2014 - 2023) İpekyolu Kalkınma Ajansı, Karacadağ Kalkınma Ajansı ve GAP BKİ işbirliği kapsamında hazırlanmıştır. Planın amacı;

- Aşağı Fırat Bölgesi'ndeki doğal, tarihi ve kültürel değerlerin korunması ile sağlıklı bir turizm politikası geliştirilebilmesi için bölgedeki tarihi, kültürel ve doğal değerlerin mevcut durumunun ortaya konması
- Turizm değerlerin genel hatlarıyla tanımlanması, bölgedeki turizm sektörünün genel karakteri ile turizm sektörüne yönelik darboğazların tespit edilmesi
- Bölgedeki turizm potansiyelinin değerlendirilmesine yönelik eylemlerin belirlenmesi

olarak belirlenmiştir.

Harita 5: Aşağı Fırat Havzası Turizm Gelişim Koridoru ve Eylem Planı Planlama Alanı



Kaynak: İpekyolu Kalkınma Ajansı - Aşağı Fırat Havzası Turizm Gelişim Koridoru ve Eylem Planı, 2015

Planlama alanı Aşağı Fırat Havzası sınırları içerisinde bulunan; Gaziantep (764.200 ha), Adıyaman (787.100 ha), Kilis (164.200 ha) ve Şanlıurfa (Birecik, Halfeti, Bozova İlçeleri) (304.900 ha) yerleşim alanlarını kapsamaktadır. Toplam planlama alanı 2.020.400 ha olarak belirlenmiş olup plan kapsamında ana mekânsal odak, nehir turizminin geliştirilmesi planlanan Aşağı Fırat Nehri kıyı bölgesi seçilmiştir (Harita 4).

Plan kapsamında belirlenen temel stratejiler;

- GAP Bölgesi sınırları içindeki sosyal sorunların devamı halinde *Gap Turizmi Tanıtım ve Pazarlanması* yerine Gaziantep, Şanlıurfa, Adıyaman, Mardin ve Diyarbakır marka kentlerinin öne çıkartılması, asayiş sorunlarının çözülmesi halinde *GAP Turizmi* kavramına öncelik verilerek tanıtım ve pazarlamanın bu yönde yapılması
- Turizm sektörünün mevsimlik olması nedeniyle sektöre yönelik konaklamaların çok maksatlı şehir otellerinde sağlanması
- Bölgede uzun süreli konaklamaya imkân verecek turizm türlerinin desteklenmesi
- Turizme uygun baraj göllerinin bu amaca hizmet edecek şekilde devreye sokulması
- Yerel rekreasyon faaliyetlerinin yeni türler eklenerek yükseltilmesi

olarak ifade edilmiştir.

Aşağı Fırat Havzası Turizm Gelişim Koridoru ve Eylem Planı (2014-2023) kapsamında bölge genelinde ve özellikle planın odak noktası olan Aşağı Fırat kıyı bölgesine ilişkin bir takım planlama kararlarına yer verilmiştir. Bu doğrultuda alınan planlama kararları, iller bazında Tablo 18’de, tüm planlama alanına ilişkin mekânsal kararlar Harita 5’te ve kıyı bölgesine ilişkin mekânsal kararlar ise Harita 6’da gösterilmektedir.

**Tablo 18: Aşağı Fırat Havzası Turizm Gelişim Koridoru ve Eylem Planı (2014-2023)
Temel Planlama Kararları**

İller	Temel Planlama Kararları
Adıyaman	<ul style="list-style-type: none">• Kommagene Nemrut Koruma Geliştirme Programı’nda duplikasyon olmaması için herhangi bir turizm önerisi getirilmemiştir.• İl bütününde rekreasyon faaliyetlerini geliştirmek amacıyla;<ul style="list-style-type: none">- Gazihandede Rekreasyon Alanı’na iskele kurularak özel tekne sahipliğinin özendirilmesi önerilmiştir.- Çat Barajı çevresinde yapılmaya başlanan rekreasyon alanının genişletilerek, hem Malatya hem de Adıyaman illerine hizmet edecek şekilde düzenlenmelidir.

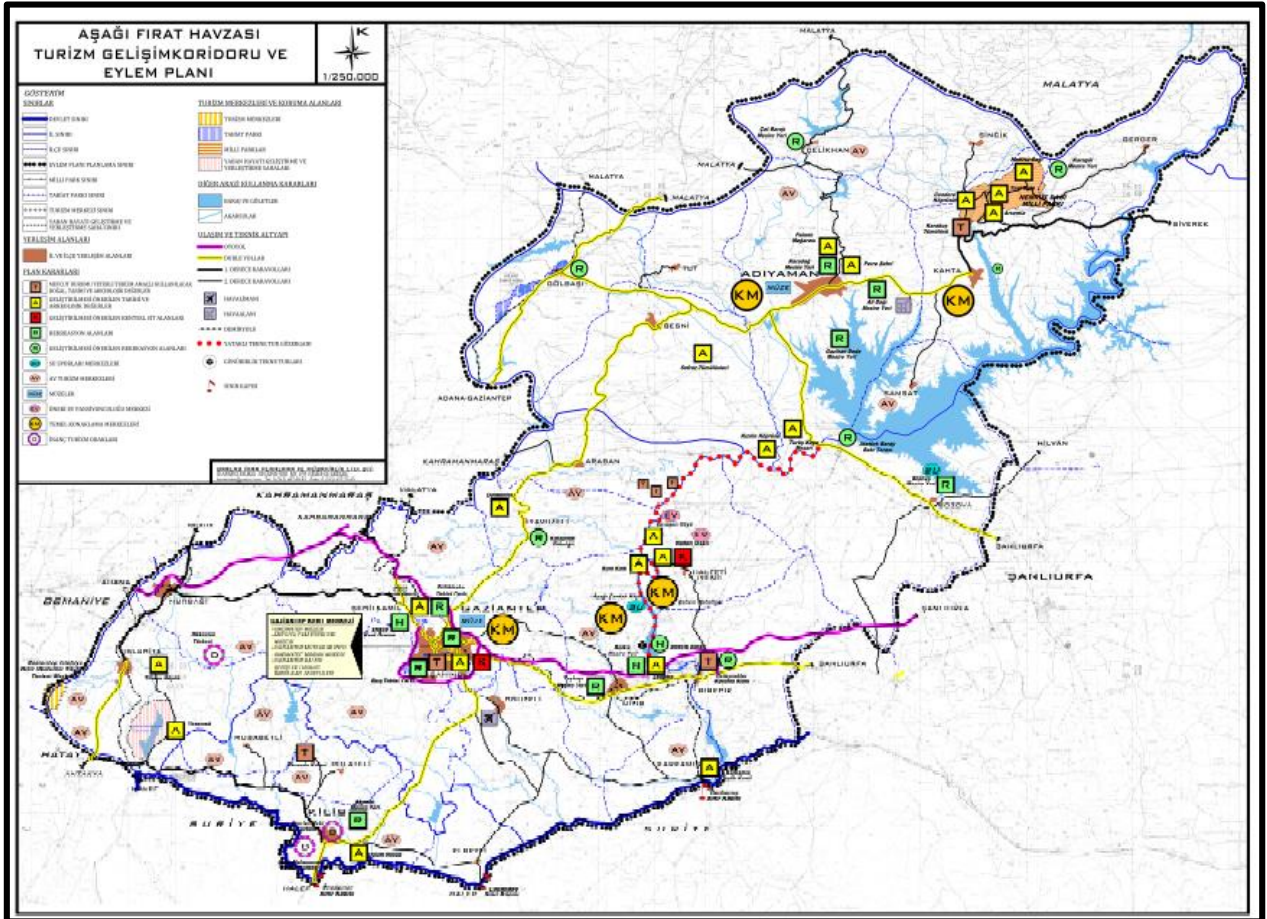
Kilis	<ul style="list-style-type: none"> • Kilis Müzesi'nin bağımsız müze statüsüne kavuşturularak aktif hale getirilmesi önerilmektedir. • Oylum Höyük'te kazı başkanlığı nezaretinde çevre düzenleme projesinin yapılması önerilmektedir.
Gaziantep - Şanlıurfa	<ul style="list-style-type: none"> • <u>Zeugma Antik Kenti:</u> <ul style="list-style-type: none"> - Koruma amaçlı imar planının yapılması - Baraj gölü turlarının bu noktadan başlayabilmesi (veya bitmesi) için gerekli otopark - rıhtım düzenlemesinin yapılması - Günübürlük tesis ve ticari birimlerin yapılması • <u>Fındıklı (Yeşiltepe)</u> <ul style="list-style-type: none"> - İskele yapılması - Küçük bir piknik alanının düzenlenmesi • <u>Aşağı Çardak Rekreasyon Alanı</u> <ul style="list-style-type: none"> - Tüm baraj gölü kıyıları içinde bölge ölçeğinde bir rekreasyon alanı yapılması - Rekreasyon alanında yer alacak tesisler yeme-içme, spor, su sporları eğlence ve dinlenme ihtiyacına cevap verecek şekilde tasarlanması • <u>Erenköy</u> <ul style="list-style-type: none"> - Fazla müdahale edilmeden yalnızca Erenköy Körfezi kış aylarında suda kışlayacak teknelere hizmet verecek şekilde tasarlanması • <u>Gümüşgün Köyü</u> <ul style="list-style-type: none"> - Bölge üniversitelerinden gelecek talep doğrultusunda üniversitelere tahsis edilmesi ve gençlik ve eğlence merkezi olarak tasarlanması (Bölgede oluşacak konaklama talebine göre konaklama alanı olarak değerlendirilmeli (yerleşkenin yapısına uygun olarak) • <u>Kamışlı</u> <ul style="list-style-type: none"> - Yerel el sanatları ve yerel gıdaların satıldığı bir merkez haline getirilmesi (mevcut yapı stoğu restore edilmesi ve yeni yapılacak yapılarında mevcut yapılara uyumlu olmasına özen gösterilmeli) • <u>Çekem Mahallesi</u> <ul style="list-style-type: none"> - Küçük bir ticaret merkezi ile birlikte konaklama tesislerine yer verilmesi (yaşayan bir tatil kasabası haline getirilmesi) • <u>Halfeti</u> <ul style="list-style-type: none"> - Kıyı düzenlemesi ve gerekli her türlü yenileme ve restorasyonun yapılması - Yerleşmenin daima kusursuz düzeyde bakımlı kalmasına özen gösterilmesi • <u>Rumkale</u> <ul style="list-style-type: none"> - Koruma Amaçlı İmar Planı'nda gösterilmiş olan Özel Proje Alanı'nın en kısa sürede projesinin yapılarak günübürlük tesislerin yasallaştırılması • <u>Savaşhan</u> <ul style="list-style-type: none"> - Ekolojik bir köy yaratılması (uzun süreli kalışa müsait bir ortam yaratılması) • <u>Tarlabası İskelesi</u> <ul style="list-style-type: none"> - Hasanoğlan, Elifköy ve Hisarköy Anıt Mezarları'nın ziyaret edilmesi (tekne gezisi sırasında araç değiştirerek) amacıyla iskele, günübürlük tesis ve otopark yapılması • <u>Gümüşkaya - Kızılın Mağaraları</u> <ul style="list-style-type: none"> - Bu bölgelerde bulunan kaya mezarı ve mağara yerleşimlerin ziyaret edilmesini sağlamak amacıyla basit parmak iskelenin tasarlanması • <u>Akpınar Köyü İskelesi</u> <ul style="list-style-type: none"> - Akpınar Köyü Baraj kıyısında iskele yapılması (iskelenin bir adet günübürlük tesis ve tuvalet ile desteklenmesi) • <u>Tilmen Höyük</u> <ul style="list-style-type: none"> - Kazı çalışmaları devam eden Tilmen Höyük'e su teminini gerçekleştirilmesi, otopark ve tuvalet yapılması

- Yesemek
 - Eskimiş olan çevre düzenlemesinin onarımının gerçekleştirilmesi
 - Üst kotlarda inşaatı yarım kalmış olan otopark düzenlemesinin tamamlanması
 - Yaya yolu düzenlemesinin yapılması
- Karkamış
 - Yakın çevresi ile birlikte koruma amaçlı imar planının yapılması
- Dülük Antik Kenti
 - Arkeopark amaçlı yapılacak çevre düzenlemesinin yapılması
- Dolmenler
 - Çevre düzenlemelerinin yapılması
 - Dolmenlerin muhtemelen ülkenin en eski tarihi eseri olduğu konusu tanıtım markalaşma pazarlama çalışmalarında vurgulanmalı

Kaynak: İpekyolu Kalkınma Ajansı - Aşağı Fırat Havzası Turizm Gelişim Koridoru ve Eylem Planı, 2015

Harita 6: Aşağı Fırat Havzası Turizm Gelişim Koridoru ve Eylem Planı (2014-2023)

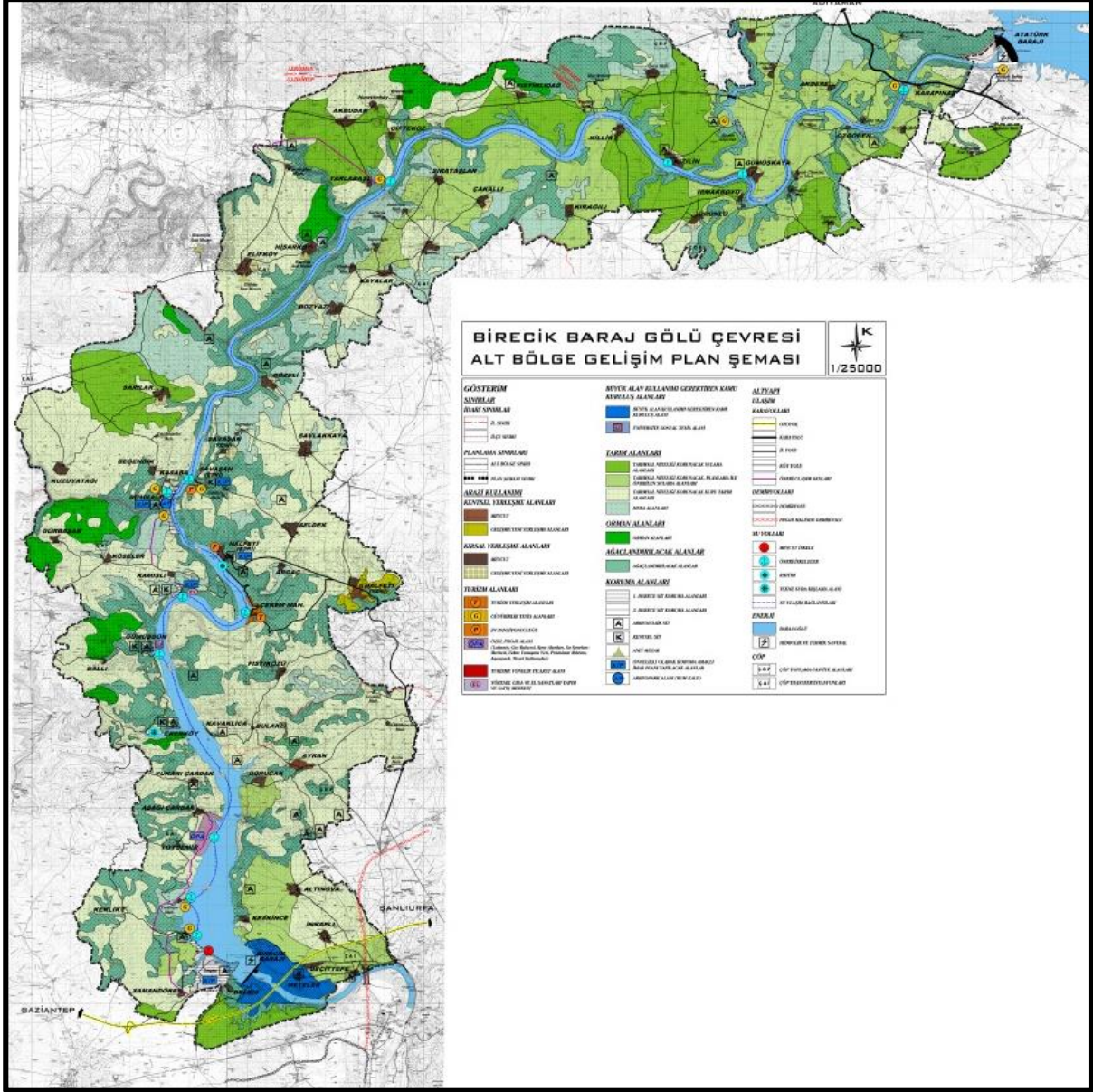
1/250.000 Plan Kararları



Kaynak: İpekyolu Kalkınma Ajansı - Aşağı Fırat Havzası Turizm Gelişim Koridoru ve Eylem Planı, 2015

Harita 7: Aşağı Fırat Havzası Turizm Gelişim Koridoru ve Eylem Planı (2014-2023)

Alt Bölge Gelişim Plan Şeması



Kaynak: İpekyolu Kalkınma Ajansı - Aşağı Fırat Havzası Turizm Gelişim Koridoru ve Eylem Planı, 2015

Son olarak, Aşağı Fırat Havzası Turizm Gelişim Koridoru ve Eylem Planı (2014-2023) kapsamında markalaşma stratejisini belirlemek üzere *Markalaşma Yaklaşımı* dokümanı oluşturulmuştur. Markalaşma yaklaşımı ile bölgenin tanıtım stratejisi ve plan kararlarının uygulanmasında izlenmesi gereken yönetsel yapı üzerinde durulmuştur.

7. SONUÇ VE DEĞERLENDİRME

TRC1 Bölgesi Turizm Raporu kapsamında, 7 ana başlık altında Dünya, Türkiye, GAP Bölgesi ve TRC1 Bölgesi'nin turizm durumları ana hatlarıyla ele alınmıştır.

Dünya sıralamasında Türkiye, önde gelen turizm ülkesiyle rekabet içerisinde. 2012 ve 2013 yıllarına ait Birleşmiş Milletler Dünya Turizm Örgütü (UNWTO) verilerine göre, gelen turist sayısı bakımından dünyada 6. sırada yer alan Türkiye önemli Avrupa ülkelerini geride bırakmakta fakat elde edilen turizm gelirleri bakımından dünya sıralamasında ilk 10 içerisinde yer almamaktadır. Bu durum, ülkede geleneksel turizmin tercih edilmesi ve önde gelen diğer ülkelere kıyasla düşük fiyatlı turizm faaliyetlerinin sağlandığına ve ülkenin turizm sektöründeki turist potansiyelini ekonomik olarak yeterli oranda fırsata dönüştüremediğine işaret etmektedir.

Ülke ve bölgelerin turizm göstergeleri arasında geceleme sayısı oldukça önemli bir unsur olarak öne çıkmaktadır. Geceleme sayısının az olması bölgelerin geçiş yapılan, uzun süreli konaklamadan ziyade geçiş bölgesi olduğunun kanıtıdır. TRC1 Bölgesi'nde 2012 yılı verilerine göre, ortalama karış süresi 1,5 gün, tesislerin doluluk oranı ise %32,2 olmakta ve sırasıyla 2,8 ve %44,3 olan ülke ortalama kalış süresi ve doluluk oranlarının altında kalmaktadır. Bölgede doğru turizm politikaları ve yatırımları ile gelen ziyaretçilerin bölgede daha uzun süreli kalmalarının sağlanması ve bölgedeki geceleme sayısının artırılması gerekmektedir.

Ayrıca, TRC1 Bölgesi'nde 2012 yılı itibarıyla toplam 127 turizm tesisi ve bu tesislerde toplam 7.242 oda ve 14.541 yatak bulunmaktadır. Bölgenin sahip olduğu turizm değerleri düşünüldüğünde, turizm tesisi sayısının yetersiz ve kaliteli konaklama tesis sayısının düşük olduğu görülmektedir. Bu nedenle, bölgedeki turizm altyapısı ile birlikte turizm tesislerinin sayılarının ve mevcut tesislerin niteliklerinin artırılması gerekmektedir.

TRC1 Bölgesi'nin turizm sektöründe çeşitli sorunlarla karşı karşıya olduğu, ancak raporun 4. bölümünde geniş bir şekilde yer verildiği üzere bölgenin oldukça zengin bir turizm potansiyeline sahip olduğu görülmektedir. Bölge illerindeki konaklama sorunu, tanıtım ve markalaşma eksikliği, ulaşım altyapısındaki problemler mevcut turizm potansiyelinin verimli bir şekilde kullanılamamasına sebep olmaktadır. Bu kapsamda, nitelikli tesis ve yatak

sayısının artırılması, konaklama tesislerinin yeterli sayıya ulaştırılması ve ulaşım altyapısının geliştirilmesi ile bölgeye turist akışı ve geceleme sayısı artırılmalıdır. Ayrıca, bölgede turizm çeşitleri arasında entegrasyonun sağlanması, çeşitli turizm türlerinin bölgede öne çıkarılması adına altyapının kuvvetlendirilmesi gerekmektedir. Mevcut kültürel ve tarihi değerlerden verimli bir şekilde istifade edilmesi durumunda, turizmin bölge kalkınmasına etkisi oldukça fazla olacağı öngörülmektedir.

TRC1 Bölgesi Turizm Raporu 6. bölümü kapsamında yer verilen planlar; 10. Kalkınma Planı (2014 – 2018), Türkiye Turizm Stratejisi (2023), Bölgesel Gelişme Ulusal Stratejisi – BGUS (2014 – 2023), GAP Eylem Planı (2014 – 2018), TRC1 Bölge Planı (2014 – 2023) ve Aşağı Fırat Havzası Turizm Gelişim Koridoru ve Eylem Planı (2014 – 2023) bölgede turizm sektöründe yapılacak olan yatırımlara yön verirken dikkatle incelenmesi gereken üst dokümanlardır. Bu planlarda yer alan eylemler hayata geçirilirken merkezi yönetim, yerel yönetimler, sivil toplum kuruluşları, yerel halk vb. çok katımlı bir örgütlenme modeliyle gerçekleştirilmelidir. Bölgede turizm sektörünün gelişimi için gerekli olan planlama, eğitim, tanıtım ve yatırım çalışmalarının katılımcılık anlayışıyla koordinasyon içerisinde yürütülmesi gerekmektedir.

KAYNAKÇA

- Adıyaman İl Kültür ve Turizm Müdürlüğü (2015), <http://www.adiyamankulturturizm.gov.tr/>
- Birleşmiş Milletler Dünya Turizm Örgütü (UNWTO), <http://www2.unwto.org/>
- Birleşmiş Milletler Dünya Turizm Örgütü (UNWTO), Tourism Highlights 2014 Edition
- GAP Bölge Kalkınma İdaresi (2014), GAP Eylem Planı (2014 – 2018)
- Gaziantep İl Kültür ve Turizm Müdürlüğü (2015), <http://www.gaziantepturizm.gov.tr/>
- Gaziantep İl Kültür Turizm Müdürlüğü (2013), Gaziantep Mutfağı (Gaziantep Cuisine)
- Gaziantep Ticaret Odası ve GAP İdaresi (2007). Güneydoğu Anadolu Tanıtım Projesi - Adıyaman, Gaziantep ve Kilis Kent Rehberleri, <http://www.guneydogumirasi.org/>
- Gülbahar O. (2009). 1990'lardan Günümüze Türkiye'de Kitle Turizminin Gelişimi ve Alternatif Yönelimler, Süleyman Demirel Üniversitesi İktisadi ve İdari Bilimler Fakültesi Dergisi, syf. 151 - 177
- İpekyolu Kalkınma Ajansı, 2014 – 2023 TRC1 Bölge Planı, www.ika.org.tr
- İpekyolu Kalkınma Ajansı (2015), Aşağı Fırat Havzası Turizm Gelişim Koridoru ve Eylem Planı (2014-2023)
- Kilis İl Kültür ve Turizm Müdürlüğü (2015), <http://www.kiliskulturturizm.gov.tr/>
- T.C. Kalkınma Bakanlığı (2013), 10. Kalkınma Planı (2014 – 2023)
- T.C. Kalkınma Bakanlığı (2014), Bölgesel Gelişme Ulusal Stratejisi (2014 - 2023)
- T.C. Kültür ve Turizm Bakanlığı (2007), Türkiye Turizm Stratejisi (2023)
- T.C. Kültür ve Turizm Bakanlığı – Strateji Geliştirme Başkanlığı İstatistikleri (2014, 2015). <http://sgb.kulturturizm.gov.tr/TR,50930/istatistikler.html>
- Yıldız Z. (2011). Turizmin Sektörünün Gelişimi ve İstihdam Üzerindeki Etkisi, Süleyman Demirel Üniversitesi Vizyoner Dergisi, syf. 54 – 71



İPEKYOLU KALKINMA AJANSI

Adres: İncilipınar Mahallesi Muammer Aksoy Bul. Vakıflar Güven İş Merkezi

Kat: 1-2-3 Şehitkamil / GAZİANTEP

Telefon : +90 342 231 07 01-02

Faks : +90 342 231 07 03

e-posta: bilgi@ika.org.tr - ppkb@ika.org.tr