



### T.C. Zafer Kalkınma Ajansı Genel Sekreterliği

Cumhuriyet Mah. Öncü Sk. No:39 43020 Merkez/Kütahya  
T: (0274) 271 77 61-62  
F: (0274) 271 77 63  
E-posta: info@zafer.org.tr

[www.zafer.org.tr](http://www.zafer.org.tr)  
[www.2023.zafer.org.tr](http://www.2023.zafer.org.tr)  
[www.zaferin.org.tr](http://www.zaferin.org.tr)  
[www.zaferinvest.org.tr](http://www.zaferinvest.org.tr)

#### Uşak Yatırım Destek Ofisi

Durak Mah. Fatih Cad. No:2/404  
Özmerkez İş Merkezi Kat:4 64100  
Merkez/Uşak  
T: (0276) 224 43 41  
F: (0276) 224 43 42  
E-posa: usakydo@zafer.org.tr



UŞAK İLİ YEREL EKONOMİK GELİŞME PROGRAMI

KADET YÖNETİMİ, KENTSEL HİZMETLER, İNSAN VE TOPLUM) 2016-2018

İNSAN VE TOPLUM  
ENERJİ  
ULAŞIM  
TURİZM  
UŞAK YEREL EKONOMİK GELİŞME PROGRAMI  
AFET YÖNETİMİ  
MADEN  
2016 - 2018  
TARIM  
KENTSEL HİZMETLER  
ÇEVRE



**UŐAK İLİ  
YEREL EKONOMİK GELİŐME  
PROGRAMI**

**(Afet Yönetimi, Kentsel Hizmetler,  
İnsan ve Toplum)**

**2016-2018**

# İÇİNDEKİLER

**09**  
Giriş

**12**  
Uşak İli  
Genel Sosyoekonomik  
Görünüm

**39**  
Afet  
Yönetimi

**47**  
Kentsel  
Hizmetler

**53**  
İnsan ve  
Toplum

**59**  
Temel  
Politikalar

**64**  
Eylem  
Planı

## YEGEP Çalışma Grubu

Yusuf BALCI

Dr. H. Mustafa TARKAN

Nadiye AKSAKAL

Hakan OLTAN

Ender İRKÖREN

Bekir UMUT

Vahit AKYOL

## Genel Sekreter

Planlama ve Bölgesel Koordinasyon Birimi - **Birim Başkanı**

Planlama ve Bölgesel Koordinasyon Birimi - **Uzman**

Planlama ve Bölgesel Koordinasyon Birimi - **Uzman**

Planlama ve Bölgesel Koordinasyon Birimi - **Uzman**

Planlama ve Bölgesel Koordinasyon Birimi - **Uzman**

Proje Geliştirme ve Uygulama Birimi - **Uzman**

## A) GİRİŞ

TR33 Bölgesi 2014-2023 Bölge Planı'nda TR33 Bölgesi'nin vizyonu "ekolojik dengeyi gözetken, bilgi temelli ekonomisi ile katma değer yaratan, rekabet gücü ve yaşam kalitesi artan, dengeli büyüyen, gelişen ve öğrenen Bölge" olarak belirlenmiştir. Plan'da ilk olarak, belirlenen vizyona nasıl ulaşılabileceğine dair farklı senaryolar geliştirilmiş ve farklı gelişme modelleri kullanılarak senaryo sonuçları hakkında öngörülerde bulunulmuştur.

Geliştirilen senaryolar içinden ulusal hedefler ve vizyon doğrultusunda en uygun senaryo merkez-çevre modelinden yola çıkılarak Bölge'deki halihazırda gelişmiş ve gelişme potansiyeli yüksek yerleşim yerlerini büyüme merkezleri olarak tasarlayan, çevre yerleşkelerin de bu merkezlerin çekiminde büyüyeceğini öngören senaryo olarak belirlenmiştir. Söz konusu senaryoda yaratılacak büyüme merkezleri sanayi yatırımları başta olmak üzere yüksek-katma değerli üretim odakları olarak kurgulanmaktadır. Belirlenen senaryo çerçevesinde ortaya konulan hedefler doğrultusunda Bölge için 4 ana amaç belirlenmiştir:

- Daha rekabetçi bir ekonomik yapı yaratmak
- Yaşam kalitesini artırmak
- Bölge içi gelişmişlik farklarını azaltmak
- Dengeli mekansal organizasyon oluşturmak

Bu senaryo ve amaçlar doğrultusunda, merkez-çevre modeli kullanılarak büyüme merkezleri yaratılacaktır. Büyüme merkezleri ile az gelişmiş yerleşim merkezleri arasındaki sosyoekonomik ilişkiler ve altyapı bağlantılarının artırılmasıyla kaynakların daha etkin yönlendirilmesi ve odaklanması mümkün kılınacak; bu sayede merkezler yaşam memnuniyeti açısından daha cazip hale gelecektir. Kalifiye nüfus başta olmak üzere Bölge dışına göç azaltılacak, Bölge içinden ve dışından büyüme merkezlerine beşeri hareketlilik sağlanacak, desentralizasyon politikalarının da etkisiyle çekilecek ulusal ve uluslararası yatırımlar sayesinde sanayi sektöründe ölçek, çeşitlilik ve katma değer sağlanacaktır.

Sanayi sektörünün gelişimi, ihtiyaç duyulan ekonomik dönüşümün ilk adımı olarak kurgulanmaktadır. Söz konusu dönüşüm, tarım sektöründeki iş gücünün tarım dışı sektörlerle kaymasını mümkün kılacak; bu durum tarımdaki yapısal ölçek sıkıntılarının giderilmesi ve profesyonel tarıma geçiş için fırsat yaratacaktır. Orta ve uzun vadede, kalifiye iş gücü ve uygulanacak sosyal politikaların da katkısıyla, düşük ve orta teknoloji sanayi sektörlerinden yüksek katma değerli sektörlerle dönüşüm hedeflenmektedir. Sanayi ve tarımda katma değeri artıran yapısal dönüşümlerin sonucu olarak, hizmet sektörünün de gelişmesinin önü açılacak, belirli merkezlerde sanayiden hizmetler sektörüne dönüşüm başlatılabilecektir. Bölge içi gelişmişlik farklılıkları izlenen uzmanlaşma ve entegrasyon politikaları ile azaltılacak, farklı sektörlerde iş birliği içerisinde olan ve birbirini tamamlayan alt bölgeler ortaya çıkacaktır.



Söz konusu öngörülerin hayata geçirilebilmesi ve hedeflere ulaşılabilmesi için bölgesel düzeyde farklı müdahale alanlarına ihtiyaç duyulmuştur. Söz konusu müdahale alanları Plan'da "gelişme eksenleri" olarak tanımlanmış olup toplam 10 gelişme eksenine bulunmaktadır:

- Sanayi
- Maden
- Tarım
- Turizm
- Afet Yönetimi
- Çevre
- Kentsel Hizmetler
- Ulaşım
- Enerji
- İnsan ve Toplum

TR33 Bölgesi 2014-2023 Bölge Planı'nda, söz konusu eksenlerin her biri için öncelikler ve tedbirler belirlenmiştir. Ancak Bölge Planı'nın ölçeği gereği, söz konusu öncelik ve tedbirler eylem planına dönüştürülmemiştir. Bölge Planı'nın uygulanma düzeyinin artırılması ve kurumlar arası koordinasyonun etkin şekilde sağlanabilmesi için daha alt ölçeklerde operasyonel programlara ihtiyaç duyulmaktadır. Yerel Ekonomik Gelişme Programları (YEGEP), bu ihtiyaca cevap verebilmek adına hazırlanmış il düzeyli çok sayıda kurumun iş birliği içerisinde yürütmesi gereken programlardır.

2015 – 2017 dönemi için hazırlanmış ve uygulama aşamasına geçilmiş olan 1.YEGEP, Bölge için katalizör durumunda bulunan, kısa vadede etkili müdahale yapmanın mümkün olduğu, öncelikli sektörler olan sanayi, turizm ve ulaşım sektörlerini kapsamaktadır. YEGEP, Plan'dan bağımsız bir çalışma olarak değil, öncelikli uygulanması gereken projeleri ortaya koyan ve paydaşları bu doğrultuda yönlendiren bir yol haritası olarak değerlendirilmektedir. Bu yüzden Plan'da yer verilen diğer eksenlere ilişkin politikaların da hayata geçirilmesi amacıyla bu defa 2016 - 2018 dönemi için afet yönetimi, kentsel hizmetler ve insan ve toplum eksenlerini kapsayan 2.YEGEP hazırlanmıştır.

2.YEGEP'te, ilk olarak ilin farklı sektörlerdeki mevcut durumu karşılaştırmalı olarak ortaya koyulmakta, sonrasında afet yönetimi, kentsel hizmetler ile insan ve toplum eksenlerindeki temel politikalar belirtilerek ilgili projeler tanımlanmaktadır. Son olarak, her projeye ilişkin 2018 yılında ulaşılması planlanan hedefleri, sorumlu kurum/kuruluşları, potansiyel maddi kaynakları içeren eylem planları sunulmaktadır.



Hazırlanan YEGEP'lerin etkileyeceği hususlar beş ana başlıkta toplanmaktadır. Bunlardan ilki yıllık olarak hazırlanan ve Zafer Kalkınma Ajansı'nın Yönetim Kurulu'nda görüşüldükten sonra merkeze iletilen yatırım teklifleridir. İkincisi ise Bölge illerinde yatırım yapmayı planlayan yerli ve yabancı yatırımcıların hangi sektör ve merkezlerde odaklanmalarının yararlı olacağına ilişkin yönlendirmelerin sağlanacak olmasıdır. YEGEP'lerin etki edeceği üçüncü başlık Ajans tarafından hazırlanan proje teklif çağrılarını, doğrudan faaliyet desteği ve teknik destek programlarının ana çerçeveleridir. Söz konusu programlar hazırlanırken Bölge Planı'nın yanı sıra YEGEP'lerde belirlenen temel politika ve öncelikler esas alınmaktadır. Dördüncü olarak ise daha büyük çaplı Ajans destekleri olarak kurgulanan güdümlü projelerin de YEGEP'lerdeki ana amaçlar ekseninden kurgulanması öngörülmektedir. Son olarak Ajans tarafından başvurusu yapılan ya da Ajans'ın ortak olarak yer alacağı Avrupa Birliği (AB) projeleri kapsamındaki hibe desteklerinin alınmasında, söz konusu projelerin YEGEP'lerde öncelikli başlık ve faaliyetlerle ilgili olması önemli bir avantaj sağlayacaktır. Bu yönden YEGEP'ler Bölge'de hazırlanacak AB projeleri için yol gösterici olacaktır.

## B) UŞAK İLİ GENEL SOSYO EKONOMİK GÖRÜNÜM

Uşak, sosyoekonomik açıdan çevre illerine göre daha hızlı bir gelişme sergilemektedir. Kalkınma Bakanlığı tarafından 2003 ve 2011 yıllarında birbirinden farklı değişkenlerle hazırlanan "İllerin Sosyoekonomik Gelişmişlik Endeksi Sıralaması" (SEGE) çalışmaları incelendiğinde Uşak'ın 30. sıradan 25. sıraya çıktığı görülmektedir. İlin çevresinde yer alan illerden Denizli 12. sıradan 10. sıraya, Manisa 25. sıradan 23. sıraya, Afyonkarahisar 44. sıradan 43. sıraya ve Kütahya 40. sıradan 38. sıraya yükselmiştir. Bu durum aynı süre içerisinde Uşak'ın çevresinde yer alan illerin bir iki sıra ilerlediğini, Uşak'ın ise beş sıra ilerlediğini göstermektedir. Uşak'ın benzer gelişme eğilimlerini sürdürmesi halinde sosyoekonomik olarak daha iyi seviyelere hızla çıkacağı düşünülmektedir.

### Harita 1 - İllerin Sosyoekonomik Gelişmişlik Düzeyleri (2011)



Kaynak: Kalkınma Bakanlığı (DPT), İllerin Sosyoekonomik Gelişmişlik Endeksi Sıralaması (2011)

SEGE'deki imalat sanayi alt endeksinde Uşak, Kütahya dışındaki çevre illerinin gerisinde yer alırken; eğitim ve sağlık sektörü endekslerinde ise pek çok ilden daha ileri bir seviyeye sahiptir. Yaşam kalitesi, genel sosyoekonomik gelişmişliğin itici gücü olarak düşünüldüğünde Uşak'ın ilerleyen yıllarda genel sosyoekonomik endekste daha üst sıralara yerleşeceği değerlendirilmektedir. Genel sosyoekonomik ve alt endekslerde Uşak ve çevre illerinin sıraları Tablo 1'de sunulmaktadır.

Tablo 1 - Uşak ve Çevre İllerin Sosyoekonomik Gelişmişlik Genel ve Alt Endekslerindeki Sıraları (2003, 2011)

İl	Genel Endeks Sırası (2011)	Genel Endeks Sırası (2003)	İmalat Sanayi Sektörü Alt Endeksi Sırası (2003*)	Sağlık Sektörü Alt Endeksi Sırası (2003*)	Eğitim Sektörü Alt Endeksi Sırası (2003*)
Uşak	25	30	29	23	27
Afyonkarahisar	43	44	26	49	55
Kütahya	38	40	31	54	41
Manisa	23	25	19	22	37
Denizli	10	12	12	9	24

\* 2011 yılında böyle bir çalışma yapılmadığı için 2003 yılı verileri kullanılmıştır.

Kaynak: Kalkınma Bakanlığı (DPT), İllerin Sosyoekonomik Gelişmişlik Endeksi Sıralaması (2003, 2011)

İlin nüfusu ülke geneline paralel olarak giderek artmaktadır. TÜİK Genel Nüfus Sayımı ve Adrese Dayalı Nüfus Kayıt Sistemi'ne göre ülke nüfusu 2000'de 67.803.927 iken, 2007'de 70.586.256'ya, 2012'de 75.627.384'e, 2014'de ise 77.695.904'e çıkmıştır. Uşak nüfusu ise 2000 yılında 322.313 iken 2007 yılında 334.115'e, 2012 yılında 342.269'a, 2014 yılında 349.459'a yükselmiştir. Nüfus büyüklüğü açısından 2014 yılında Türkiye'nin 53. büyük ili olan Uşak 2007 – 2014 yılları arasında 52. büyük il konumundadır. Bu veriler ışığında Uşak ilinin nüfus artışının ülke geneliyle benzer bir seyir izlediği söylenebilir.

İldeki nüfus ağırlıklı olarak kentlerde yaşamaktadır. Nüfusu 20 bin üzeri yerleşimler TÜİK tarafından "kent" olarak sınıflandırılmaktadır. Tablo 2 ve Harita 5'ten görüleceği üzere ildeki nüfus genel olarak Merkez ilçede yoğunlaşmakla beraber, 20.000'in üzerindeki nüfusuyla Banaz, Eşme ve Sivaslı Uşak'ın kent kategorisine sahip diğer ilçeleridir. Bu yönüyle Uşak nüfusunun %93'ünün kentlerde yaşadığı görülmektedir.

Tablo 2 - Uşak ve İlçelerinin Nüfusu (2014)

	Nüfus
Uşak İl Geneli	349.459
Merkez	231.563
Banaz	36.609
Eşme	35.749
Sivaslı	21.122
Ulubey	13.647
Karahallı	10.769

Kaynak: TÜİK Adrese Dayalı Nüfus Kayıt Sistemi (2014)

**Merkez ilçe, ildeki nüfus yoğunluğu en yüksek olan ilçedir.** Merkez ilçeyi Sivaslı, Banaz, Karahallı takip etmektedir. Bu ilçelerin ardından Eşme ve Ulubey ilçeleri gelmektedir.

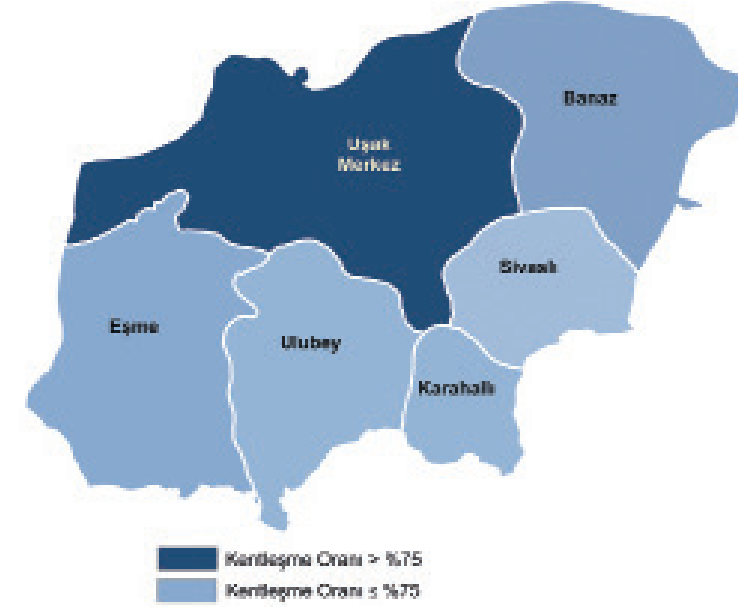
**Harita 2 - İlçelerin Nüfus Yoğunlukları**



Kaynak: TÜİK, Adrese Dayalı Nüfus Kayıt Sistemi (2014)

**İlde kentleşme oranı (ilçe merkezlerinde yaşayan nüfusun ilçenin toplam nüfusuna oranı) en yüksek olan ilçe, %85'lik oranla Merkez ilçedir.** Merkez ilçeyi %44'lük kentleşme oranıyla Banaz, %40'lık kentleşme oranıyla da Eşme izlemektedir. İlin diğer ilçeleri olan Karahallı %38, Ulubey %37 ve Sivaslı %33 kentleşme oranlarına sahiptir. İl genelinde kentleşme oranı %70 olarak hesaplanırken Merkez ilçenin %85 ile yüksek kentleşme oranına sahip olduğu görülmektedir. Ancak bu rakam 2012 yılında çıkarılan büyükşehir yasası sonrası büyükşehirlerde belde ve köylerin il ve ilçe merkezlerine bağlanması sonucu %92'lere çıkan ülke ortalamasının altında kalmaktadır. Harita 3'te ilçelerin kentleşme oranları mekansal olarak gösterilmektedir.

**Harita 3 - İlçelerin Kentleşme Oranları**

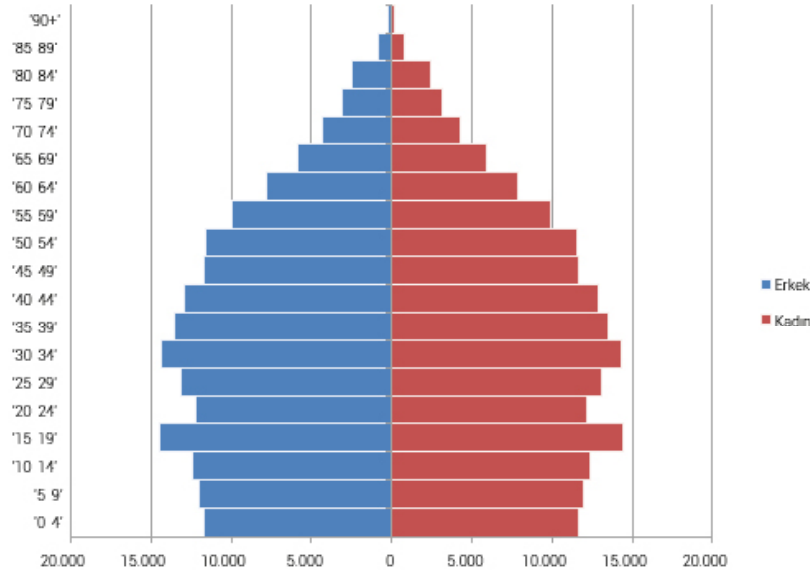


Kaynak: TÜİK, Adrese Dayalı Nüfus Kayıt Sistemi (2014)

**İldeki doğurganlık oranı ülke geneline kıyasla düşük kalmaktadır.** Nüfus piramitleri, nüfusun cinsiyete ve yaş gruplarına göre dağılımını gösteren grafiklerdir. Bir yerin nüfus piramitlerine bakılarak o yerdeki nüfus özellikleri, nüfus hareketleri, nüfusun yaş gruplarına dağılımı, cinsiyet durumu ve ortalama yaşam süresi hakkında bilgi sahibi olunabilir.

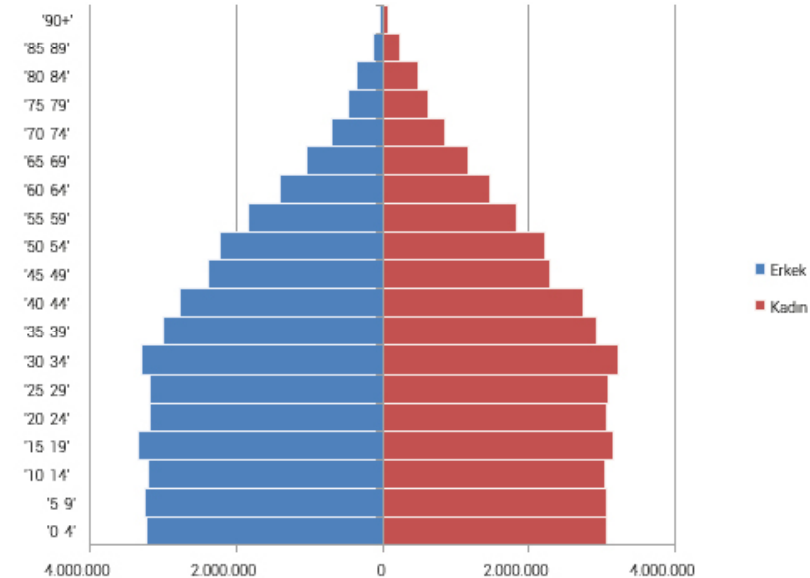
Bu bilgiler ışığında Grafik 1'de verilen Uşak ilinin nüfus piramidi incelendiğinde Grafik 2'de verilen ülke geneline benzer bir durum izlenmekle birlikte piramidin tabanının ülkedekine kıyasla daha dar olduğu görülmektedir. Bu durum Uşak ilindeki doğurganlık oranının ülkedekine göre daha düşük olduğuna dolayısıyla Uşak ilindeki nüfusun giderek yaşlanacağına ve iş gücünün azalacağına işaret etmektedir. 20-24 yaş aralığındaki nüfusun azlığı da dikkat çeken bir diğer husustur. Bu aralıktaki nüfusun az olmasındaki temel sebebin ildeki iş imkanlarının yetersizliği ve üniversiteden mezun olan genç nüfusun ilde kalmayı tercih etmemesi olduğu söylenebilir. Bu veriler ışığında görece az olan genç nüfus ve gittikçe yaşlanmakta olan nüfus Uşak ili için önemli bir sorun arz etmektedir. İldeki doğurganlık oranını artıracak veya genç nüfusu ilde tutacak politikalar üretmek bu durumun gelecekte yaratacağı sorunların önüne geçmek mümkündür.

**Grafik 1 - Uşak İli Nüfus Piramidi**



Kaynak: TÜİK, Adrese Dayalı Nüfus Kayıt Sistemi (2014); Zafer Kalkınma Ajansı Hesaplamaları

**Grafik 2 - Türkiye Nüfus Piramidi**



Kaynak: TÜİK, Adrese Dayalı Nüfus Kayıt Sistemi (2014); Zafer Kalkınma Ajansı Hesaplamaları

**İl nüfusu ülke geneline göre daha yaşlıyken, bazı ilçelerde genç nüfusun eksikliği sorunu daha tehlikeli boyutlardadır.** Medyan (ortanca) yaş, nüfusun yaşa göre sıralanması sonucu tam ortada yer alan kişinin yaşını ifade etmektedir. Örneğin ülke genelindeki medyan yaşın 30,7 olması ülke nüfusunun yarısının 30,7'den küçük, yarısının ise 30,7'den büyük olduğu anlamına gelmektedir. Nüfusun yaşlılık düzeyini ortaya koyan bu göstergenin il genelinde ülkeye ve Bölge'ye kıyasla daha yüksek olduğu Tablo 3'ten anlaşılmaktadır.

**Tablo 3 – Medyan Yaş Değerleri (2014)**

	Medyan Yaş
Türkiye	30,7
TR33 Bölgesi	33,9
Uşak İl Geneli	34,7
Uşak Merkez	32,8
Banaz	37,7
Eşme	40,9
Karahallı	43,6
Sivaslı	36,5
Ulubey	44,5

Kaynak: TÜİK, Adrese Dayalı Nüfus Kayıt Sistemi (2014); Zafer Kalkınma Ajansı Hesaplamaları

**2010-2014 yılları arasındaki beş yıllık dönemde nüfusu en çok azalan ilçeler ile 2014 yılı medyan yaş değerleri yüksek olan ilçeler benzerlik göstermektedir.** Uşak ilinin 5 yıllık nüfus artış oranlarını gösteren Tablo 4'teki veriler ile Tablo 3'te verilen medyan yaş değerleri incelendiğinde, medyan yaş değerleri en yüksek olan Karahallı ve Ulubey ilçelerinin 5 yıllık periyotta en yüksek oranda nüfus kaybeden ilçeler olduğu görülebilir.

Son 5 yıllık dönemde Uşak il nüfusunun artmasının muhtemel sebebi, Merkez ilçedeki nüfus artışının lokomotif görevi görmesidir. Uşak ili, Merkez ilçe hariç, tüm ilçelerinde nüfus kaybetmiştir. Merkez ilçenin %7,1 oranında artan nüfusu, diğer ilçelerdeki azalan nüfusla birleşince il genelinde ancak %3,4'lük bir artış gerçekleşmiştir. Bu dönemde Uşak ilçelerinde yaşayan nüfusun bir bölümünün Merkez ilçeye göç ettiği, Tablo 3'te verilen medyan yaş değerleri incelendiğinde ise göç eden bu nüfusun önemli bir kısmını gençlerin oluşturduğu düşünülmektedir.

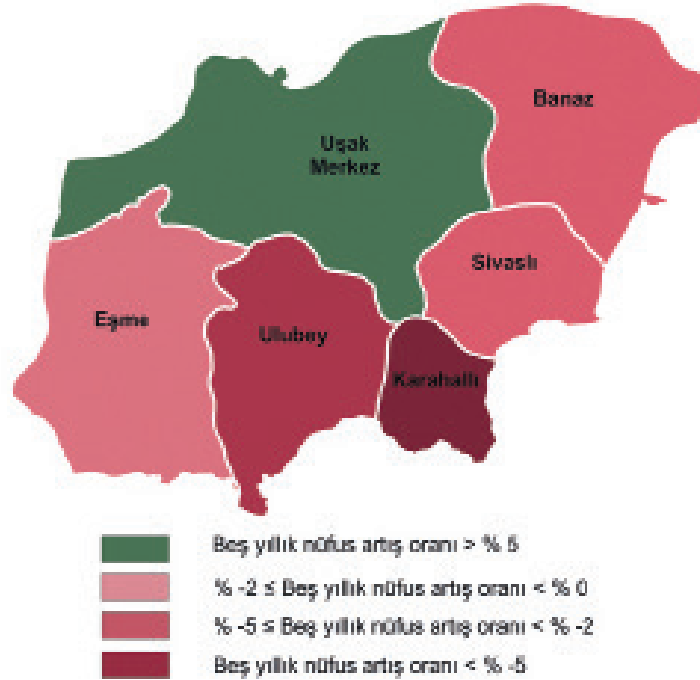


**Tablo 4 – Beş Yıllık Nüfus Artış Oranları (2010-2014)**

	5 Yıllık Nüfus Artış Oranı (%)
Türkiye	5,4
TR33 Bölgesi	-0,3
Uşak İl Geneli	3,4
Uşak Merkez	7,1
Banaz	-2,3
Eşme	-1,6
Karahallı	-8,3
Sivaslı	-2,7
Ulubey	-6,4

Kaynak: TÜİK, Adrese Dayalı Nüfus Kayıt Sistemi (2014); Zafer Kalkınma Ajansı Hesaplamaları

**Harita 4 - İlçe Nüfus Artış Oranları**



Kaynak: TÜİK, Adrese Dayalı Nüfus Kayıt Sistemi (2014)

**Nüfus projeksiyonlarına göre Uşak ve ülke nüfusu artacaktır.** TÜİK'in yaptığı nüfus projeksiyonlarına göre; Uşak nüfusu 2018'de 350.026 kişiye, 2023'te ise 353.234 kişiye çıkacaktır. Ülke genelinde 2012-2023 yılları arasında yıllık ortalama nüfus artış hızının %9,8 (binde 9,8), Uşak'ta ise %2,9 olması beklenmektedir. Bu durum Uşak'taki nüfus artış hızının ülkedeki nüfus artış hızına göre geride kalacağını göstermektedir. Uşak'ın yakın çevresindeki illerde beklenen nüfus artış hızları değerlendirildiğinde Denizli hariç olmak üzere Uşak'taki nüfus artışının diğer çevre illerinden daha yüksek oranda olacağı görülmektedir. İllere göre nüfus ve nüfus artış oranı öngörülerini Tablo 5'te gösterilmektedir.

**Tablo 5 - Uşak ve Çevre İllerinin Nüfus Projeksiyonları**

	2012 Yılı Nüfus	2018 Yılı Öngörülen Nüfus	2023 Yılı Öngörülen Nüfus	Öngörülen Yıllık Ortalama Nüfus Artış Hızı (%)
Uşak	342.269	350.026	353.234	2,9
Afyonkarahisar	703.948	709.070	706.957	0,4
Kütahya	573.421	571.035	565.664	-1,2
Manisa	1.346.162	1.366.768	1.370.823	1,7
Denizli	950.557	982.479	1.001.981	4,8
Türkiye	75.627.384	80.551.266	84.247.088	9,8

Kaynak: TÜİK, Nüfus Projeksiyonları (2012)

**Uşak, Denizli hariç çevre illerine kıyasla daha az göç vermektedir.** Tablo 6'da verilen net göç oranları incelendiğinde Uşak 2010, 2011 ve 2014 yıllarında net göç verme eğiliminde bir il iken; 2012 ve 2013 yıllarında ise Uşak'ın göç alan bir il konumunda olduğu gözlenecektir. Özellikle il bu 5 yıllık periyotta en fazla göçü oransal olarak 2011 yılında vermişken ilin en fazla göçü 2012 yılında almış olması dikkat çekicidir. 2012 yılındaki farklılığın nedeni, yerleşim yeri nüfuslarının Adrese Dayalı Nüfus Kayıt Sistemi (ADNKS)'nden alınan nüfusla birlikte, kurumsal yerlerde kalan nüfus dikkate alınarak hesaplanmasıdır. Kurumsal yerlerde (kışla, cezaevi, huzurevi, üniversite öğrenci yurtları vb.) kalanlar uluslararası tanım gereği ikamet adreslerinin bulunduğu yerleşim yeri nüfusuna değil, kurumsal yerlerin bulunduğu yerleşim yeri nüfusuna dahil edilmiştir.

**Tablo 6 - Yıllara Göre İllerin Net Göç Oranları (Binde)**

	2010	2011	2012	2013	2014
Uşak	-1,7	-4,4	2,7	0,5	-2,0
Afyonkarahisar	-9,5	-9,7	3,5	-6,5	-8,0
Kütahya	-7,8	-5,5	6,7	-5,3	-5,5
Manisa	-2,5	-2,0	-1,4	-0,5	-2,1
Denizli	-1,7	-0,4	2,6	3,2	3,6
TR33 Bölgesi	-5,1	-4,8	1,8	-2,8	-4,1

Kaynak: TÜİK, Adrese Dayalı Nüfus kayıt Sistemi (2014)

Uşak çevresinde bulunan iller arasında en fazla göçü İzmir'den almaktadır. İl 2010-2014 yılları arasında aldığı 48.847 kişilik göçün %12,9'luk kısmını İzmir'den almıştır. Tablo 7'de sunulan Uşak'ın en çok göç aldığı 10 il incelendiğinde ilin genel olarak çevresindeki illerden ve büyük şehirlerden göç aldığı görülmektedir. İl kendisine uzak Karadeniz, Doğu ve Güneydoğu Anadolu gibi bölgelerden fazla göç çekmemektedir. Bu durum, ilin ekonomik koşullar ve sosyal olanaklar yönünden henüz bir çekim merkezi olmadığına göstergesidir.

**Tablo 7 - Uşak'ın En Çok Göç Aldığı İlk 10 İl (2010-2014)**

	Miktar (Kişi)	Payı (%)
İzmir	6.304	12,9
Manisa	5.027	10,3
Kütahya	4.392	9,0
İstanbul	3.302	6,8
Denizli	3.281	6,7
Antalya	3.087	6,3
Afyonkarahisar	2.358	4,8
Ankara	1.659	3,4
Aydın	1.266	2,6
Konya	1.080	2,2
İlk 10 İl Toplamı	31.756	65,0
Genel Toplam	48.847	100,0

Kaynak: TÜİK, Adrese Dayalı Nüfus Kayıt Sistemi (2014)

İlin yoğun olarak göç verdiği iller ile göç aldığı iller benzerdir. 2010-2014 yılları arasında Uşak'a göç eden 48.847 kişiye karşılık, aynı dönemde ilden 50.523 kişi göç etmiştir. Özellikle İzmir ile karşılıklı bir göç ilişkisi olduğu net olarak görülmektedir. Bu dönemde Uşak, Tablo 8'den de görüleceği üzere İzmir'e 7.195 kişilik bir göç verirken İzmir'den de 6.304 kişilik bir göç çekebilmiştir. Uşak'ın en çok göç verdiği 10 il ve verdiği göç miktarları Tablo 8'de verilmektedir.

**Tablo 8 - Uşak'ın En Çok Göç Verdiği İlk 10 İl (2010-2014)**

	Miktar (Kişi)	Payı (%)
İzmir	7.195	14,2
Manisa	4.340	8,6
İstanbul	4.153	8,2
Antalya	3.917	7,8
Denizli	3.865	7,7
Kütahya	3.200	6,3
Ankara	2.181	4,3
Afyonkarahisar	2.104	4,2
Aydın	1.567	3,1
Muğla	1.245	2,5
İlk 10 İl Toplamı	33.767	66,8
Genel Toplam	50.523	100,0

Kaynak: TÜİK, Adrese Dayalı Nüfus Kayıt Sistemi (2014)

İlin okuma yazma oranı ülke genelinin üzerindedir. Ülke genelinde 15 yaş üzeri nüfustaki okuryazarlık oranı %94,0 iken Uşak'ta bu oran %96,4'tür. İlçeler özelinde okuryazarlık oranları incelendiğinde ise Eşme'nin Uşak ilçeleri arasında en düşük okuryazarlık oranına sahip olduğu ancak yine de %94,9'luk değerle ülke ortalamasının üzerinde yer aldığı görülmektedir. Uşak ilçelerindeki 15 yaş ve üzeri nüfusun okuryazarlık oranları Tablo 9'da verilmektedir.

**Tablo 9 - 15 Yaş Üzeri Nüfusun Okuma Yazma Durumu**

	Okuryazarlık Oranı (%)
Türkiye	94,0
TR33 Bölgesi	96,2
Uşak İl Geneli	96,4
Uşak Merkez	96,8
Banaz	97,0
Eşme	94,9
Karahallı	97,5
Sivaslı	95,7
Ulubey	97,2

Kaynak: TÜİK, Adrese Dayalı Nüfus Kayıt Sistemi (2014)

**Uşak ilinde ilkokul/ilköğretim/ortaokul mezunlarının oranı ülke genelinden yüksektir.** Bulunan rakamlar, 15 yaş üzeri toplam nüfusun eğitim durumlarına göre ayrıştırılması ve yüzdelik olarak hesaplanmasına dayanılarak elde edilmiştir. Bu bilgiler ışığında Uşak ili eğitim durumu incelendiğinde ildeki ilkokul/ilköğretim/ortaokul mezunlarının oranı (%58,9) ülke geneline kıyasla (%52,1) yüksek, lise ve dengi okul mezunu oranı (%19,3) ise ülke ortalamasına kıyasla (%21,6) daha düşüktür. Beşeri sermayenin en önemli ölçütlerinden biri olan yükseköğrenim mezunlarının payı ise ülke genelinde %14,0 iken Uşak ilinde bu oran %11,4 olarak gözlenmektedir. Bu veriler ışığında Uşak'ın üniversite mezunu insanları ilde tutma yönünde sıkıntıları olduğu ve bu bağlamda stratejiler geliştirilmesinin gerekli olduğu anlaşılabilir. 15 yaş ve üzeri nüfusun eğitim durumu Tablo 10'da verilmektedir.

**Tablo 10 - 15 Yaş Üzeri Nüfusun Eğitim Durumu (%)**

	Uşak	Afyonkarahisar	Kütahya	Manisa	Denizli	Türkiye
Okuma Yazma Bilmeyen	3,1	4,0	3,0	3,4	2,1	4,5
Okuma Yazma Bilen Fakat Bir Okul Bitirmeyen	6,8	5,6	7,0	6,4	6,0	6,3
İlkokul/ İlköğretim/ Ortaokul ve Dengi Okul Mezunu	58,9	61,5	57,5	61,9	58,0	52,1
Lise veya Dengi Okul Mezunu	19,3	18,4	20,9	17,4	20,4	21,6
Yüksekokul/ Fakülte/ Yüksek Lisans/ Doktora Mezunu	11,4	9,9	11,3	10,6	12,8	14,0
Bilinmeyen	0,5	0,6	0,3	0,3	0,7	1,5

Kaynak: TÜİK, Adrese Dayalı Nüfus Kayıt Sistemi (2014); Zafer Kalkınma Ajansı Hesaplamaları

**İldeki üniversite öğrencisi sayısı hızla artmaktadır.** TR33 Bölgesi'nde Uşak Üniversitesi (Uşak), Afyon Kocatepe Üniversitesi (Afyonkarahisar), Dumlupınar Üniversitesi (Kütahya) ve Celal Bayar Üniversitesi (Manisa) olmak üzere 4 adet devlet üniversitesi bulunmaktadır. Tablo 11'deki bilgilere göre bu üniversitelerde 140.394 öğrenci ön lisans ve lisans düzeyinde eğitim almaktadır. Uşak, 18.880 öğrencisi ile TR33 Bölgesi illeri içerisinde en az sayıda üniversite öğrencisine sahip ildir. Ancak 2006 yılında kurulmuş bir üniversite olarak açılan yeni bölümleri ile öğrenci sayısını hızla artırmaktadır. 2011-2012 eğitim öğretim yılında 10.477 öğrencisi bulunan Uşak Üniversitesi, 2014-2015 eğitim öğretim yılında öğrenci sayısını 18.880'e yükseltmiş olup geçtiğimiz 4 yıl içerisinde öğrenci sayısında %80'lik bir artış yaşanmıştır. Uşak'ın ile gelen üniversite öğrencilerini ilde tutacak politikalarla da bunu desteklemesi önemlidir.

**Tablo 11 - Üniversite Öğrenci Sayıları**

	Uşak	Afyonkarahisar	Kütahya	Manisa	TR33 Bölgesi	Türkiye
Önlisans/ Lisans Düzeyinde Öğrenci	18.880	36.907	44.511	40.096	140.394	1.396.861

Kaynak: Yükseköğretim Bilgi Yönetim Sistemi (2015)

**İl, yüz bin kişiye düşen hekim sayısı bakımından ülke genelinin altındadır.**

Tablo 12'de verilen illerin sağlık göstergeleri incelenirse yüz bin kişiye düşen uzman hekim ve yüz bin kişiye düşen toplam hekim sayıları bakımından il ülke genelinden daha geride iken; yüz bin kişiye düşen sağlık personeli ve yüz bin kişiye düşen toplam hastane yatak sayısı bakımından ülke geneline kıyasla daha iyi durumdadır. Bu açıdan değerlendirildiğinde ilin sağlık alanında fiziki koşullar bakımından yeterli, ancak insan kaynakları bakımından yetersiz olduğu; ilde hekim ve uzman hekime ihtiyaç duyulduğu anlaşılmaktadır. İl, insan kaynakları bakımından çevre illerinden sadece Kütahya'dan daha iyi konumdadır.

**Tablo 12 - Sağlık Göstergeleri**

	Uşak	Afyonkarahisar	Kütahya	Manisa	Denizli	Türkiye
Yüz Bin Kişiye Düşen Uzman Hekim	68	71	53	87	96	96
Yüz Bin Kişiye Düşen Toplam Hekim	124	147	108	162	181	174
Yüz Bin Kişiye Düşen Sağlık Personeli	875	814	738	819	747	666
Yüz Bin Kişiye Düşen Toplam Hastane Yatak Sayısı	282	278	303	285	261	264

Kaynak: TÜİK, Adrese Dayalı Nüfus Kayıt Sistemi; TÜİK Bölgesel İstatistikleri (2013)

**İldeki bebek ölüm oranlarının son yıllarda düşme eğiliminde olması dikkat çekmektedir.** İldeki bebek ölüm hızı 2011-2013 yılları arasında ülke ortalamasından ve genel olarak çevre illerinden yüksektir. Ancak son 3 yıldır düşme eğilimi göstermiş ve 2014 yılı itibari ile hem ülke ortalamasının hem de Denizli hariç çevre illerinin altında kalmıştır. Bu bağlamda Uşak'ın bebek ölüm oranlarındaki kayda değer düşüş olumlu bir gelişmedir. Uşak ve çevre illerinin bebek ölüm hızları Tablo 13'te verilmektedir.

**Tablo 13 – Bebek Ölüm Hızları (Binde) (%)**

	Uşak	Afyonkarahisar	Kütahya	Manisa	Denizli	Türkiye
2010	11,8	11,5	17,6	13,1	10,8	12,0
2011	12,7	12,2	12,2	10,9	11,7	11,7
2012	14,9	14,5	12,7	12,5	11,2	11,6
2013	13,7	12,6	11,8	8,8	8,6	10,8
2014	8,3	9,6	10,5	9,4	7,9	11,1

Kaynak: TÜİK, Doğum İstatistikleri ve Ölüm İstatistikleri (2010-2014); Zafer Kalkınma Ajansı Hesaplamaları (2014)

**İlde iş gücüne katılım oranı ülke genelinden yüksektir.** İş gücüne katılma oranı, belirli bir dönemde istihdam edilenlerle işsizlerin toplamının oluşturduğu iş gücünün 15–64 yaş aralığındaki toplam nüfus olan aktif nüfusa oranıdır. İş gücüne katılım oranlarını veren Tablo 14'ün verileri incelenecek olursa Uşak ilindeki %54,4'lük iş gücü katılım oranının %50,8'lik orana sahip olan ülke genelinden daha iyi durumda olduğu görülmektedir. Bölge ve çevre illeriyle mukayese edildiğinde ilin iş gücü katılım oranı, Afyonkarahisar ve Kütahya'dan daha yüksek; Denizli ve Manisa'dan ise daha düşüktür.

**Tablo 14 - İş Gücüne Katılım Oranları (%)**

	Uşak	Afyonkarahisar	Kütahya	Manisa	Denizli	Türkiye
<b>İş Gücüne Katılım Oranı</b>	<b>54,4</b>	<b>54,1</b>	<b>52,5</b>	<b>55,5</b>	<b>57,7</b>	<b>50,8</b>

Kaynak: TÜİK (2013)

İş gücü, referans dönemi içinde ekonomik mal ve hizmetlerin üretimi için emek arzında bulunan çalışma çağındaki nüfusu kapsar. İş gücü, istihdamda olanlar ile işsizlerin toplamı olarak ifade edilmektedir.

İstihdam ise ücretli, maaşlı, yevmiyeli, kendi hesabına, işveren ya da ücretsiz aile işçisi olarak referans dönemi içinde en az bir saat bir iktisadi faaliyette bulunan kişiler ile işi ile bağlantısı devam ettiği halde, referans haftası içinde çeşitli nedenlerle işinin başında olmayan kendi hesabına veya işveren olarak çalışanların toplamı olarak ifade edilir.

İşsiz nüfus, referans dönemi içinde istihdam halinde olmayan (kar karşılığı, yevmiyeli, ücretli ya da ücretsiz olarak hiç bir işte çalışmamış ve böyle bir iş ile bağlantısı da olmayan) kişilerden iş aramak için son üç ay içinde iş arama kanallarından en az birini kullanmış ve 15 gün içinde işbaşı yapabilecek durumda olan kurumsal olmayan çalışma çağındaki tüm kişiler olarak ifade edilir.

İşsizlik oranı, işsiz nüfusun iş gücüne; istihdam oranı ise istihdam edilen kişi sayısının kurumsal olmayan çalışma çağındaki nüfusa oranıdır.

**İldeki işsizlik oranı ülke ortalamasına ve Manisa hariç çevresindeki illere göre düşüktür.** Uşak'taki istihdam oranı %51,4'lük değerle ülke ortalamasının üzerinde olup çevresindeki illerle karşılaştırıldığında bu oranın en yüksek değerlerden biri olduğu görülmektedir. Ayrıca Uşak'ın işsizlik oranını incelediğimizde ilin %5,4'lük oranla Türkiye ortalamasının altında bir işsizlik oranına sahip olduğu görülecektir. Bunun yanında işsizlik oranı çevre ve Bölge illeri ile kıyaslandığında da Manisa ilinden sonra Uşak'ın en düşük işsizlik oranına sahip olduğu görülmektedir. Tablo 15'te iş gücüne ilişkin göstergeler sunulmaktadır.

**Tablo 15 – İş Gücü Göstergeleri (%)**

	İstihdam Oranı (%)	İşsizlik Oranı (%)
<b>Uşak</b>	<b>51,4</b>	<b>5,4</b>
<b>Afyonkarahisar</b>	<b>51,1</b>	<b>5,6</b>
<b>Kütahya</b>	<b>49,3</b>	<b>6,0</b>
<b>Manisa</b>	<b>52,7</b>	<b>5,1</b>
<b>Denizli</b>	<b>54,0</b>	<b>6,5</b>
<b>Türkiye</b>	<b>45,9</b>	<b>9,7</b>

Kaynak: TÜİK (2013)

**İldeki yaş bağımlılık oranı ülke ortalamasından düşüktür.** Yaş bağımlılık oranı, 0-14 yaş arası ile 65 ve üzeri yaştaki nüfusun, çalışma çağı (15-64 yaş arası) nüfusuna oranıdır. Bu oran ekonomik aktivite çağındaki nüfusa bağımlı olan nüfusu belirlemekte kullanılır. Örneğin ülke genelinde bu oranın %47,6 olması çalışan her yüz kişiye bağımlı 47,6 kişinin olduğunu göstermektedir. Bu değer yüksek olması iyi olarak nitelendirilmemektedir. Uşak'ta 20-24 yaş grubundaki insanların göç etmesi, ilde iş gücü kaybına sebep olmaktadır ve iş gücünün azalması da çalışan her bireye düşen bağımlı insan sayısını artırmaktadır. Uşak'ta bu oran %44,7 olup %47,6 olan ülke ortalamasından düşük ancak Afyonkarahisar ve Manisa dışındaki çevre illerinden yüksektir. Uşak ve çevre illerinin yaş bağımlılık oranları Tablo 16'da verilmektedir.

**Tablo 16 – Yaş Bağımlılık Oranları (%)**

	Uşak	Afyonkarahisar	Kütahya	Manisa	Denizli	Türkiye
<b>Yaş Bağımlılık Oranı</b>	<b>44,7</b>	<b>49,5</b>	<b>42,8</b>	<b>44,8</b>	<b>44,4</b>	<b>47,6</b>

Kaynak: TÜİK Adrese Dayalı Nüfus Kayıt Sistemi (2014); Zafer Kalkınma Ajansı Hesaplamaları

**İl genelinde istihdam edilenlerin büyük bir kısmı tarım sektöründe çalışmaktadır.** Gelişmiş ekonomilerde hizmet yoğun istihdam oranı yüksekken Uşak'ta bu oranın ülke ortalamasının altında kalması ilde ekonominin henüz istenilen düzeyde olmadığını göstergesidir. Uşak'ın çevresinde bulunan illerde de benzer durum söz konusudur. Hizmet sektöründe istihdam edilenlerin oranı ülke genelinde %50,1 iken Uşak'ta bu oranın %34,1 olması, bu sektörün ilde yeterince gelişmediğini göstermektedir. Hizmet sektörünün gelişmemiş olmasının bir nedeninin de bazı hizmetlerin çevredeki diğer illerden karşılanması olarak değerlendirilebilir. İstihdamın sektörel dağılımı Tablo 17'de verilmektedir.

**Tablo 17 – İstihdamın Sektörel Dağılımı (%)**

	Tarım	Sanayi	Hizmet
Uşak	39,5	26,4	34,1
Afyonkarahisar	40,4	22,5	37,1
Kütahya	39,0	25,7	35,3
Manisa	40,7	25,1	34,2
Denizli	29,3	32,3	38,4
Türkiye	22,7	27,2	50,1

Kaynak: TÜİK, Nüfus ve Konut Araştırması (2011)

**İlde küme potansiyeli olan sektörler tespit edilmiştir.** SGK İstatistik Yıllıkları 2011 yılı verilerine göre; yapılan kümelenme analizinin üç değişkeni bulunmaktadır. Yoğunluk değişkeninde 1'in, büyüklük değişkeninde %1,23'ün (1/81 [il sayısı]), başatlık değişkeninde ise %4,17'nin (1/24 [sektör sayısı]) kullanıldığı analizde 3 yıldız alan olgun (O) ve 2 yıldız alan gelişen (G) kümeler Tablo 18'de listelenmektedir. Söz konusu analiz neticesinde Uşak'ta tekstil ürünlerinin imalatı, deri ve ilgili ürünler imalatı, diğer metalik olmayan mineral ürünlerin imalatı sektörlerinde olgun ve gelişen kümeler tespit edilmiştir. Uşak'taki 3 sektörde kümelenme potansiyeli olduğu ve çevresindeki illerden Manisa ve Denizli'deki sektörlerin kümelenmede Uşak'tan daha iyi durumda olduğu tespit edilmiştir.

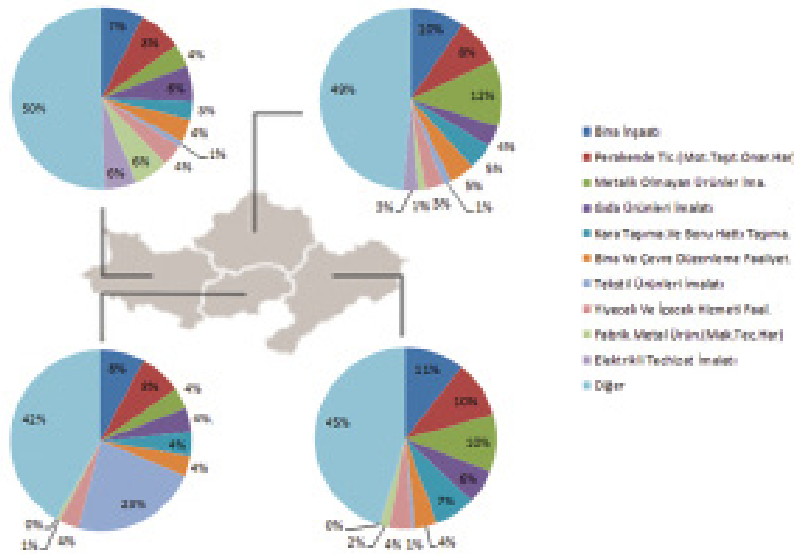
**Tablo 18 - 3-Yıldız Analizi Sonucu Tespit Edilen Olgun ve Gelişen Sektörler**

Sektör Kodu	Sektör Adı	Uşak	Afyonkarahisar	Kütahya	Manisa	Denizli
10	Gıda Ürünleri İmalatı		G	G	O	
11	İçecek İmalatı		G		G	G
13	Tekstil Ürünleri İmalatı	O				O
14	Giyim Eşyaları İmalatı					O
15	Deri ve İlgili Ürünler İmalatı	O				
16	Ağaç, Ağaç Ürünleri ve Mantar Ürünleri İmalatı				G	
17	Kağıt ve Kağıt Ürünleri İmalatı					
19	Kok Kömürü ve Petrol Ürünleri İmalatı					
20	Kimyasal Ürünleri İmalatı					
22	Kauçuk ve Plastik Ürünler İmalatı				O	
23	Diğer Metalik Olmayan Mineral Ürünlerin İmalatı	G	O	O	O	O
24	Ana Metal Sanayi					
25	Fabrikasyon Metal Ürünleri İmalatı (Makine Teçhizat Hariç)				O	G
26	Bilgisayar, Elektronik ve Optik Ürünlerin İmalatı				O	
27	Elektrikli Teçhizat İmalatı				O	
28	Makine ve Ekipman İmalatı				O	
31	Mobilya İmalatı					
33	Makine ve Ekipmanların Kurulumu ve Onarımı					

Kaynak: SGK İstatistik Yılığ (2011); Zafer Kalkınma Ajansı Hesaplamaları

Uşak'taki sanayi sektörü istihdamının sektörel dağılımı, çevresinde bulunan illerden kısmen farklılık göstermektedir. SGK 2014 yılı verilerine göre; Bölge'de istihdamın en fazla olduğu ilk 10 sektör incelendiğinde Uşak ilinde %23'lük istihdam oranı ile tekstil ürünlerinin imalatı öne çıkarken, bu sektörü %8'lik oran ile bina inşaatı ve yine %8'lik oran ile motorlu taşıt onarımı hariç perakende ticaret izlemektedir. Uşak ilinde sanayi istihdamının en fazla olduğu 2. ve 3. sektörler Bölge illeriyle benzerlik göstermektedir. TR33 Bölgesi'nin iller bazında sanayi istihdamının dağılımı Grafik 3'te gösterilmektedir. Bölge'de istihdamın en fazla olduğu ilk 10 sektör dışındakiler diğer olarak ele alınmıştır.

**Grafik 3 - İller Bazında Sanayi İstihdamının Dağılımı**



Kaynak: SGK İstatistik Yıllığı (2014); Zafer Kalkınma Ajansı Hesaplamaları

İlde imalat sektörü istihdamının teknoloji düzeyi, ülke geneli ve çevre illerine göre daha düşüktür. Avrupa Birliği İstatistik Ofisi (Eurostat) tarafından Avrupa Topluğunda Ekonomik Faaliyetlerin İstatistiki Sınıflaması NACE olarak adlandırılmakta olup Avrupa'da ekonomik faaliyetlerle ilgili istatistiklerin üretilmesi ve yayılması amacıyla yönelik bir başvuru kaynağı olarak kullanılmaktadır. Avrupa Birliği İstatistik Ofisi'nin (Eurostat) Nace Rev 2'ye göre hazırladığı Indicators Of High Tech Industry And Knowledge Intensive Services (Endüstride Yüksek Teknoloji ve Bilgi Yoğun Hizmetler Göstergeleri) sınıflandırmasına göre hazırlanan Tablo 19'da görüleceği üzere ülke genelinde %1,5 olan yüksek teknoloji sektörlerinin istihdamdaki payı Uşak'ta %1,2 iken ülke genelinde %52,0 olan düşük teknoloji sektörlerinin istihdamdaki payı ise Uşak'ta %82,5'tir. İl bu yönüyle ülke genelinden ve çevresinde bulunan illerden geri kalmaktadır. Söz konusu durum ilde tekstil ürünlerinin imalatı ve deri ve ilgili ürünler imalatı gibi emeğe dayalı sektörlerin gelişmiş olmasıyla açıklanabilir. İlde üretilen katma değer yükseltilebilmesi için daha yüksek teknoloji sektörlerine geçiş yapılması gerekmektedir.

**Tablo 19 - İmalat Sektörü İstihdamının Teknoloji Düzeyine Göre Dağılımı (%)**

Sektör	Uşak	Afyonkarahisar	Kütahya	Manisa	Denizli	Türkiye
Yüksek Teknolojili	1,2	0,1	0,1	9,3	0,1	1,5
Orta-Yüksek Teknolojili	1,5	5,9	16,8	22,3	2,5	14,7
Orta-Düşük Teknolojili	14,8	55,7	52,1	39,0	25,5	31,8
Düşük Teknolojili	82,5	38,3	31,0	29,4	71,9	52,0

Kaynak: SGK İstatistik Yıllığı (2014); Zafer Kalkınma Ajansı Hesaplamaları

İlde hizmetler sektörünün niteliği (bilgi yoğunluğu) ülke genelinin gerisindedir. NACE Rev.2 Sınıflamasına göre hizmet sektörlerinin bilgi yoğunlukları sınıflaması belirlenmiştir. Bu sınıflamaya göre ülke genelinde bilgi yoğunluğu yüksek sektörlerin hizmet sektörü istihdamındaki payı %30,9 iken Uşak'ta bu oran %25,8 olup ülke genelinin ve çevresindeki illerden Manisa ve Denizli'nin gerisinde kalmaktadır. Bilgi yoğun sektörlerin arasındaki yüksek teknoloji bilgi yoğun sektörlerin oranı ise ülke genelinde %2,6 iken Uşak'ta %1,4 ile ülke ortalamasının gerisindedir.

İl, bilgi yoğunluğu yüksek sektörlerde ülke geneline göre düşük oranlara sahipken bilgi yoğunluğu düşük olan sektörlerde oran %74,2'lik değerle %69,1'lik ülke ortalamasının üzerinde yer almaktadır. Katma değer üretiminde bilgi yoğunluğu yüksek olan sektörlerin daha avantajlı olduğu bilinmektedir. Bu bakımdan Uşak'ın bilgi yoğunluğu yüksek hizmetlere geçiş yapması ve bu hizmetlerde gelişmesi için uygun politikaların belirlenip uygulamaya konulmasının gerektiği değerlendirilebilir. Hizmet sektörünün bilgi yoğunluğu Tablo 20'de verilmektedir.

**Tablo 20 - Hizmet Sektörünün Bilgi Yoğunluğu (%)**

Hizmet Türü	Uşak	Afyonkarahisar	Kütahya	Manisa	Denizli	Türkiye
<b>Bilgi Yoğunluğu Yüksek</b>	<b>25,8</b>	<b>23,5</b>	<b>24,6</b>	<b>28,1</b>	<b>28,3</b>	<b>30,9</b>
Pazara Yönelik	9,3	7,3	8,2	10,5	11,2	12,4
Yüksek Teknolojili	1,4	0,8	1,8	1,8	1,4	2,6
Finansal	1,4	1,2	1,3	1,6	1,8	2,3
Diğer	13,7	14,2	13,3	14,2	13,9	13,6
<b>Bilgi Yoğunluğu Düşük</b>	<b>74,2</b>	<b>76,5</b>	<b>75,4</b>	<b>71,9</b>	<b>71,7</b>	<b>69,1</b>
Pazara Yönelik	71,7	75,3	73,0	70,0	69,0	66,2
Diğer	2,5	1,2	2,4	1,9	2,7	2,9

Kaynak: SGK İstatistik Yıllığı (2014); Zafer Kalkınma Ajansı Hesaplamaları

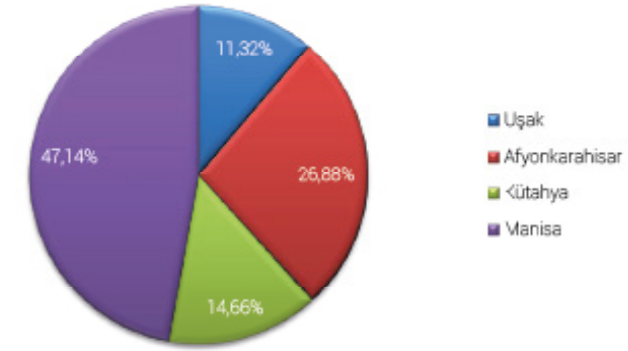
İl, bitkisel üretim değerleri bakımından çevresindeki illerin gerisinde kalmaktadır. Uşak yıllık 664 milyon TL'lik bitkisel üretimiyle ülke genelindeki bitkisel üretimin yaklaşık %0,7'sini karşılamaktadır. Uşak, tarımsal üretim yönünden TR33 Bölgesi içinde alt sırada yer almaktadır. TR33 Bölgesi'ndeki toplam bitkisel üretim değeri yaklaşık 5,8 milyar TL'dir. Uşak Bölge'de yaklaşık 664 milyon TL ve %11,3'lük değerle en az üretim payına sahip ildir. Manisa %47,1'lik üretim payıyla Bölge'de en yüksek üretime sahip il iken Manisa'yı %26,9'luk payıyla Afyonkarahisar, %14,7'lik payıyla Kütahya illeri izlemektedir. Çevresindeki illerin üretimleriyle mukayese edince düşük kalan bu değerin, tarımda verimliliği artıracak modern üretim yöntemleriyle yükseltilebileceği değerlendirilmektedir. İllerin bitkisel üretim değerleri ve Türkiye genelindeki payları Tablo 21'de, Bölge'deki illerin bitkisel üretimdeki payları Grafik 4'te verilmektedir.

**Tablo 21 – İllerin Bitkisel Üretim Değerleri ve Türkiye Genelindeki Payları (%)**

	Bitkisel Üretim Değerleri (1.000 TL)	Payı (%)	Sırası
Uşak	664.444	0,7	46
Afyonkarahisar	1.577.774	1,6	20
Kütahya	860.624	0,9	38
Manisa	2.766.638	2,8	8
Denizli	2.132.369	2,2	14
Türkiye	97.988.282	100,0	-

Kaynak: TÜİK (2014); Zafer Kalkınma Ajansı Hesaplamaları

**Grafik 4 - Bölge'deki İllerin Bitkisel Üretimdeki Payları**



Kaynak: TÜİK, Bitkisel Üretim İstatistikleri (2014); Zafer Kalkınma Ajansı Hesaplamaları

İl besli hayvancılığında çevresindeki illerin gerisinde kalmaktadır. Tablo 22 ve Tablo 23'te verilen veriler incelendiğinde Uşak ilinin ülke genelinin %1,1'lik kısmına karşılık gelen canlı hayvan değeri ile ülke genelinde 41. sırada, TR33 Bölgesi illerinden Afyonkarahisar'ın %2,5'lik payla 5. sırada; Manisa'nın ise %2,2'lik payla 10. sırada yer aldığı görülmektedir. Tablo 23'te verilen hayvansal üretim değerlerine bakıldığında Uşak'ın ülke sıralamasında gerilerde yer aldığı (60. sırada); Afyonkarahisar'ın ise yaklaşık 1 milyar TL'lik üretimle TR33 Bölgesi illeri arasında 1.; ülke sıralamasında ise 4. sırada olduğu görülmektedir.

**Tablo 22 – İllerin Canlı Hayvanlar Değerleri ve Türkiye Genelindeki Payları (%)**

	Canlı Hayvanlar Değerleri (1.000 TL)	Payı (%)	Sırası
Uşak	678.555	1,1	41
Afyonkarahisar	1.563.204	2,5	5
Kütahya	697.159	1,1	38
Manisa	1.404.262	2,2	10
Denizli	981.115	1,6	23
Türkiye	62.512.144	100,0	-

Kaynak: TÜİK (2014); Zafer Kalkınma Ajansı Hesaplamaları

**Tablo 23 – İllerin Hayvansal Üretim Değerleri ve Türkiye Genelindeki Payları (%)**

	Hayvansal Üretim Değerleri (1.000 TL)	Payı (%)	Sırası
Uşak	164.907	0,4	60
Afyonkarahisar	1.066.805	2,4	4
Kütahya	360.392	0,8	28
Manisa	799.596	1,8	5
Denizli	505.733	1,1	13
Türkiye	44.332.506	100,0	-

Kaynak: TÜİK (2014); Zafer Kalkınma Ajansı Hesaplamaları

**İlde organik üretim çevre illerine göre daha az gelişmiştir.** Ülke genelinde organik üretim yapan 71.472 çiftçiden 144'ü, yani yalnızca %0,2'lik kısmı Uşak ilinde bulunmaktadır. Üretim alanları ülke genelinin yaklaşık %0,1'i, üretim miktarı ise ülke genelinin %0,04'ü kadardır. Uşak ve çevre illerinin organik üretim değerleri Tablo 24'te verilmektedir.

**Tablo 24 – Organik Üretim**

	Çiftçi Sayısı	Üretim Alanı (Hektar)	Üretim (Ton)	Üretimdeki Payı (%)
Uşak	144	554	598	0,04
Afyonkarahisar	670	2.445	18.844	1,15
Kütahya	219	1.268	3.143	0,19
Manisa	2.258	13.731	77.005	4,69
Denizli	431	1.572	7.319	0,45
Türkiye	71.472	842.216	1.642.235	100,00

Kaynak: TÜİK (2014); Zafer Kalkınma Ajansı Hesaplamaları

**İlde ekilen tarım alanlarının oranı fazlayken sebze alanlarının oranı düşüktür.** Tablo 25'te verilen bilgilere göre ülke genelinde %19,8'lik değere sahip nadas alanları oranı, Uşak ilinde %0,7 ile tüm Bölge illerinden daha azdır. Bu durum, il genelinde toprağın yoğun olarak ekilip biçildiğini ve fazla nadasa bırakılmadığını göstermektedir. Bunun nedeni olarak ilde tarıma elverişli arazilerin az olması gösterilebilir. Ülke genelinde %3,9'luk tarım alanını kaplayan sebze bahçelerinde ise Uşak'ın %3,3'lük bir değere sahip olduğu görülmektedir. İlde, özellikle iklim koşullarına bağlı nedenlerle sınırlı alanlarda yapılan sebze üretimi, katma değer artırılması için önemlidir. Bu bağlamda örtü altı tarımcılığın geliştirilmesine yönelik politikaların uygulanması önem kazanmaktadır.

**Tablo 25 - Tarım Alanlarının Kullanımına Göre Dağılımı**

	İşlenen Tarım Alanı (Ha)	Ekilen (%)	Nadas (%)	Sebze (%)
Uşak	215.118	96,0	0,7	3,3
Afyonkarahisar	447.362	81,7	16,7	1,6
Kütahya	297.345	84,6	13,2	2,2
Manisa	301.706	84,9	3,9	11,2
Denizli	284.260	89,5	5,9	4,6
Türkiye	20.693.579	76,3	19,8	3,9

Kaynak: TÜİK (2014); Zafer Kalkınma Ajansı Hesaplamaları

**İlde uzun ömürlü bitkilerin kapladığı alanlarda bağ alanı öne çıkmaktadır.** Tablo 26'ya göre söz konusu türdeki alanların payı ülke genelinde %14,4 iken Uşak'ta %53,0'dır. Uşak, bu yönden yakın çevresindeki illerden de öndedir. Diğer meyveler, içecek ve baharat bitkileri alanı açısından %45,7'lik orana sahip Uşak, Afyonkarahisar ve Kütahya'nın ardından bu alanda çevre illeri arasında 3. sırada bulunmaktadır.

**Tablo 26 - Uzun Ömürlü Bitkiler Alanlarının Türlerine Göre Dağılımı**

	Toplam Uzun Ömürlü Bitkiler Alanı (Ha)	Diğer Meyveler, İçecek ve Baharat Bitkileri Alanı (%)	Bağ Alanı (%)	Zeytin Ağaçlarının Kapladığı Alan (%)
Uşak	8.573	45,7	53,0	1,3
Afyonkarahisar	17.090	91,9	8,1	0,0
Kütahya	7.963	96,1	3,9	0,0
Manisa	192.580	12,6	40,0	47,4
Denizli	83.164	43,6	50,9	5,5
Türkiye	3.242.812	60,1	14,4	25,5

Kaynak: TÜİK (2014); Zafer Kalkınma Ajansı Hesaplamaları

**İldeki ihracat artış oranı çevre illerinin ve ülke ortalamasının oldukça üzerindedir.** 2014 yılı verileri incelendiğinde ildeki ihracat değerleri Kütahya hariç çevre illerinin çok gerisinde yer alsa da; 2004-2014 yılları arasındaki ihracat miktarının artış oranı incelendiğinde Uşak'taki %292,0'lık artışın hem ülke ortalamasının hem de çevre illerinin önünde olması Uşak'ta dış ticaretin ciddi oranda gelişmekte olduğunu göstermektedir. TR33 Bölgesi illerine bakıldığında Manisa ilinin 2014 ihracat rakamlarına göre Bölge'nin açık ara lideri konumunda olduğu görülmektedir. İllerin ihracat değerleri Tablo 27'de verilmektedir.



**Tablo 27 – İllerin İhracat Değerleri**

	İhracat (2004, Dolar)	İhracat (2014, Dolar)	2004-2014 Artış Oranı (%)
Uşak	68.456.481	268.352.781	292,0
Afyonkarahisar	92.737.585	358.346.370	286,4
Kütahya	71.774.225	194.066.188	170,4
Manisa	2.326.684.822	4.311.379.956	85,3
Denizli	1.186.862.032	3.199.066.550	169,5
Türkiye	63.798.811.561	151.292.662.445	137,1

Kaynak: TİM, İhracat Rakamları (2014)

İlde, ihracatta öne çıkan sektörler ülke geneliyle genelde farklılık göstermekte olup tekstil ürünleri %64,6'lık payıyla ihracatta öne çıkan sektörlerin başını çekmektedir. NACE (Avrupa Topluluğunda Ekonomik Faaliyetlerin İstatistik Sınıflaması) Kodu, ISIC'in (International Standart Industrial Classification) Avrupa Birliği tarafından kullanılan uyarlamasıdır. Kısaca istatistiksel anlamda kullanılmak üzere farklı işkollarının sınıflandırıldığı bir kod sistemidir.

Uşak ihracatında tekstil ürünlerini, gıda ürünleri ve içecek sektörü %12,5'lik payla izlerken %9,4'lük payıyla metalik olmayan diğer mineral ürünler Uşak ilinin en çok ihracatını yaptığı 3. sektör olarak gözlenmektedir. Bu üç sektörün Uşak ihracatındaki toplam payı ise %86,5 olarak gerçekleşmiştir. Ülke ihracatında ise Uşak ilinde ilk sırada olan tekstil ürünleri 3. sırada yer almaktadır. Ülke ihracatında ilk üç sırayı alan sektörlerin toplam payı %32,6'dır. İhracatta öne çıkan sektörler Tablo 28'de verilmektedir.

**Tablo 28- İhracatta Öne Çıkan Sektörler**

Uşak İli İhracatında Öne Çıkan Sektörler		
Sektör Adı	İhracat 2014 (1.000 Dolar)	Payı (%)
Tekstil Ürünleri	174.759	64,6
Gıda Ürünleri ve İçecek	33.821	12,5
Metalik Olmayan Diğer Mineral Ürünler	25.461	9,4
İlk Üç Sektör Toplamı	234.041	86,5

Kaynak: TÜİK (2014); Zafer Kalkınma Ajansı Hesaplamaları

Ülke İhracatında Öne Çıkan Sektörler		
Sektör Adı	İhracat 2014 (1.000 Dolar)	Payı (%)
Motorlu Kara Taşıtı ve Römorklar	19.217.751	12,2
Ana Metal Sanayi	16.636.352	10,6
Tekstil Ürünleri	15.413.632	9,8
İlk Üç Sektör Toplamı	51.267.735	32,6

Kaynak: TÜİK (2014); Zafer Kalkınma Ajansı Hesaplamaları

İlin en çok ithalat yaptığı ilk sektör ülke geneliyle aynıdır. Tablo 29'dan da görülebileceği üzere ilin en çok ithalat yaptığı diğer iki sektör ülke geneliyle farklılık göstermektedir. En çok ithalatı yapılan kalem %43,7'lik payıyla kimyasal madde ve ürünler iken bunu sırasıyla %13,9'luk payıyla başka yerde sınıflandırılmamış makine ve teçhizat ve %13,3'lük payıyla tarım ve hayvancılık sektörleri izlemektedir. Özellikle ilin tarım ve hayvancılık sektöründe kendi kendine yetememesi, bu kalemin il ithalatında başı çeken 3. sektör olmasına neden olmuştur. Kimyasal madde ve ürünlerin ithalatının fazlalığının da ilde öne çıkan deri ve tekstil sektörlerinde kullanılan kimyasallardan dolayı olduğu düşünülmektedir. İl ve ülke genelinde ithalatta öne çıkan sektörler Tablo 29'da verilmektedir.

**Tablo 29- İthalatta Öne Çıkan Sektörler**

Uşak İli İthalatında Öne Çıkan Sektörler		
Sektör Adı	İthalat 2014 (1.000 Dolar)	Payı (%)
Kimyasal Madde ve Ürünler	108.247	43,7
Başka Yerde Sınıflandırılmamış Makine ve Teçhizat	34.548	13,9
Tarım ve Hayvancılık	32.974	13,3
İlk Üç Sektör Toplamı	175.769	70,9

Kaynak: TÜİK (2014); Zafer Kalkınma Ajansı Hesaplamaları

Ülke İthalatında Öne Çıkan Sektörler		
Sektör Adı	İthalat 2014 (1.000 Dolar)	Payı (%)
Kimyasal Madde ve Ürünler	34.876.714	14,4
Gizli Veri	34.765.569	14,4
Ana Metal Sanayi	26.437.031	10,9
İlk Üç Sektör Toplamı	96.079.314	39,7

Kaynak: TÜİK (2014); Zafer Kalkınma Ajansı Hesaplamaları

**İl, tüketim malları ihracatında yoğunlaşmaktadır.** Tablo 30'da verilen Standart Uluslararası Ticaret Sınıflamasına Dayalı Geniş Ekonomik Gruplara Göre Sınıflama (BEC Rev.4) bazında ihracat verileri incelendiğinde Uşak'ta tüketim malları ihracatının payı %58,1 iken bu değer Bölge genelinde %39,3'tür. Ayrıca Uşak'ın Bölge geneline göre ham madde ve ara malları ihracatı payında daha düşük değerlere sahip olduğu görülmektedir.

**Tablo 30 - İhracatın Geniş Ekonomik Gruplara Göre Dağılımı (%)**

İhracat	Uşak	Afyonkarahisar	Kütahya	Manisa	TR33 Bölgesi
<b>Sermaye (Yatırım) Malları</b>	<b>0,4</b>	<b>1,9</b>	<b>0,9</b>	<b>21,7</b>	<b>15,7</b>
<b>Ham Madde ve Ara Malları</b>	<b>41,5</b>	<b>57,1</b>	<b>29,4</b>	<b>44,7</b>	<b>45,0</b>
Sanayi İçin İşlem Görmemiş Ham Maddeler	11,5	11,6	4,3	0,6	3,3
Sanayi İçin İşlem Görmüş Ham Maddeler	29,6	42,2	22,9	14,5	20,1
Diğer	0,4	3,2	2,3	29,6	21,6
<b>Tüketim Malları</b>	<b>58,1</b>	<b>41,0</b>	<b>69,7</b>	<b>33,6</b>	<b>39,3</b>
<b>Diğer</b>	<b>0,0</b>	<b>0,0</b>	<b>0,0</b>	<b>0,0</b>	<b>0,0</b>

Kaynak: TÜİK (2014); Zafer Kalkınma Ajansı Hesaplamaları

**İlde, TR33 Bölge illerine benzer şekilde yoğun olarak ham madde ve ara malları ithal edilmektedir.** Tablo 31'deki bilgilere göre BEC Rev.4 sınıflamasına göre 2014 yılında ham madde ve ara malları ithalatının toplam ithalattaki payı, Uşak'ta %86,2 iken TR33 Bölgesi genelinde bu oran %84,3'tür. Bu oranın yüksek oluşu ildeki imalat sanayinin dışa bağımlılığına işaret etmektedir.

**Tablo 31 - İthalatın Geniş Ekonomik Gruplara Göre Dağılımı (%)**

İthalat	Uşak	Afyonkarahisar	Kütahya	Manisa	TR33 Bölgesi
<b>Sermaye (Yatırım) Malları</b>	<b>13,2</b>	<b>24,9</b>	<b>31,4</b>	<b>12,7</b>	<b>13,9</b>
<b>Ham Madde ve Ara Malları</b>	<b>86,2</b>	<b>73,3</b>	<b>61,1</b>	<b>85,8</b>	<b>84,3</b>
Sanayi İçin İşlem Görmemiş Ham Maddeler	23,7	12,8	9,8	1,0	3,1
Sanayi İçin İşlem Görmüş Ham Maddeler	58,7	41,6	34,4	27,5	30,1
Diğer	3,7	18,8	16,8	57,2	51,1
<b>Tüketim Malları</b>	<b>0,6</b>	<b>1,8</b>	<b>7,0</b>	<b>1,5</b>	<b>1,7</b>
<b>Diğer</b>	<b>0,0</b>	<b>0,0</b>	<b>0,6</b>	<b>0,0</b>	<b>0,0</b>

Kaynak: TÜİK (2014); Zafer Kalkınma Ajansı Hesaplamaları

**İlin ihracatı, imalat sanayi istihdamında olduğu gibi düşük ve orta-düşük teknoloji sektörlerde yoğunlaşmaktadır.** Ülke genelinde ve Bölge illerinde 2014 yılı imalat sektörü ihracatının teknoloji seviyelerine göre dağılımı Tablo 32'de sunulmaktadır. Tablodaki verilere göre Uşak diğer Bölge illerinden farklı olarak düşük teknoloji ürün ihracatında ülke genelinin üzerinde oldukça yüksek bir değere sahiptir. Söz konusu sektörlerin ihracattaki payı ülke genelinde %35,8 iken Uşak'ta %85,1 seviyesindedir. İlde üretilen katma değer artırılabilmesi için ilin yüksek ve orta-yüksek teknoloji sektörlerde yoğunlaşması ve bunun için gerekli politikaların belirlenip uygulamaya konulması gerekmektedir.

**Tablo 32 - İmalat Sektörü İhracatının Teknoloji Düzeylerine Göre Dağılımı (%)**

	Uşak	Afyonkarahisar	Kütahya	Manisa	Türkiye
<b>Yüksek Teknolojili</b>	<b>0,4</b>	<b>0,1</b>	<b>0,0</b>	<b>0,4</b>	<b>3,4</b>
<b>Orta-Yüksek Teknolojili</b>	<b>3,0</b>	<b>4,2</b>	<b>1,8</b>	<b>37,7</b>	<b>31,6</b>
<b>Orta-Düşük Teknolojili</b>	<b>11,5</b>	<b>81,8</b>	<b>94,6</b>	<b>33,5</b>	<b>29,2</b>
<b>Düşük Teknolojili</b>	<b>85,1</b>	<b>13,9</b>	<b>3,6</b>	<b>28,4</b>	<b>35,8</b>

Kaynak: TÜİK, Dış Ticaret İstatistikleri (2014); Zafer Kalkınma Ajansı Hesaplamaları

**İlde yoğun olarak orta-yüksek teknoloji sektörlerde ithalat yapılmaktadır.** Ülke genelinde orta-yüksek teknoloji sektörlerdeki ithalatın payı %42,1 iken Uşak'ta %70,1 gibi yüksek bir seviyededir. Teknoloji düzeylerine göre Bölge illeri ve ülke geneli ithalatının dağılımının verildiği Tablo 33'ten Uşak'taki ithalatın teknoloji düzeyinin, ihracatın teknoloji düzeyinden farklı olduğu görülmektedir. Bu veriler ışığında Uşak'ın ağırlıklı olarak düşük ve orta-düşük teknoloji ürünler ihraç ederken orta-yüksek teknoloji ürünler ithal etmekte olduğu görülmektedir. Bu bağlamda Uşak'ın katma değeri yüksek olan yüksek ve orta-yüksek teknoloji ürünler üreterek ihracat gelirlerini artırması gerektiği değerlendirilmektedir.

**Tablo 33 - İmalat Sektörü İthalatının Teknoloji Düzeylerine Göre Dağılımı (%)**

	Uşak	Afyonkarahisar	Kütahya	Manisa	Türkiye
<b>Yüksek Teknolojili</b>	<b>1,2</b>	<b>2,2</b>	<b>7,8</b>	<b>46,5</b>	<b>14,0</b>
<b>Orta-Yüksek Teknolojili</b>	<b>70,1</b>	<b>49,5</b>	<b>44,4</b>	<b>32,3</b>	<b>42,1</b>
<b>Orta-Düşük Teknolojili</b>	<b>6,0</b>	<b>41,5</b>	<b>41,0</b>	<b>17,1</b>	<b>30,4</b>
<b>Düşük Teknolojili</b>	<b>22,7</b>	<b>6,8</b>	<b>6,8</b>	<b>4,1</b>	<b>13,5</b>

Kaynak: TÜİK, Dış Ticaret İstatistikleri (2014); Zafer Kalkınma Ajansı Hesaplamaları

## 1. AFET YÖNETİMİ

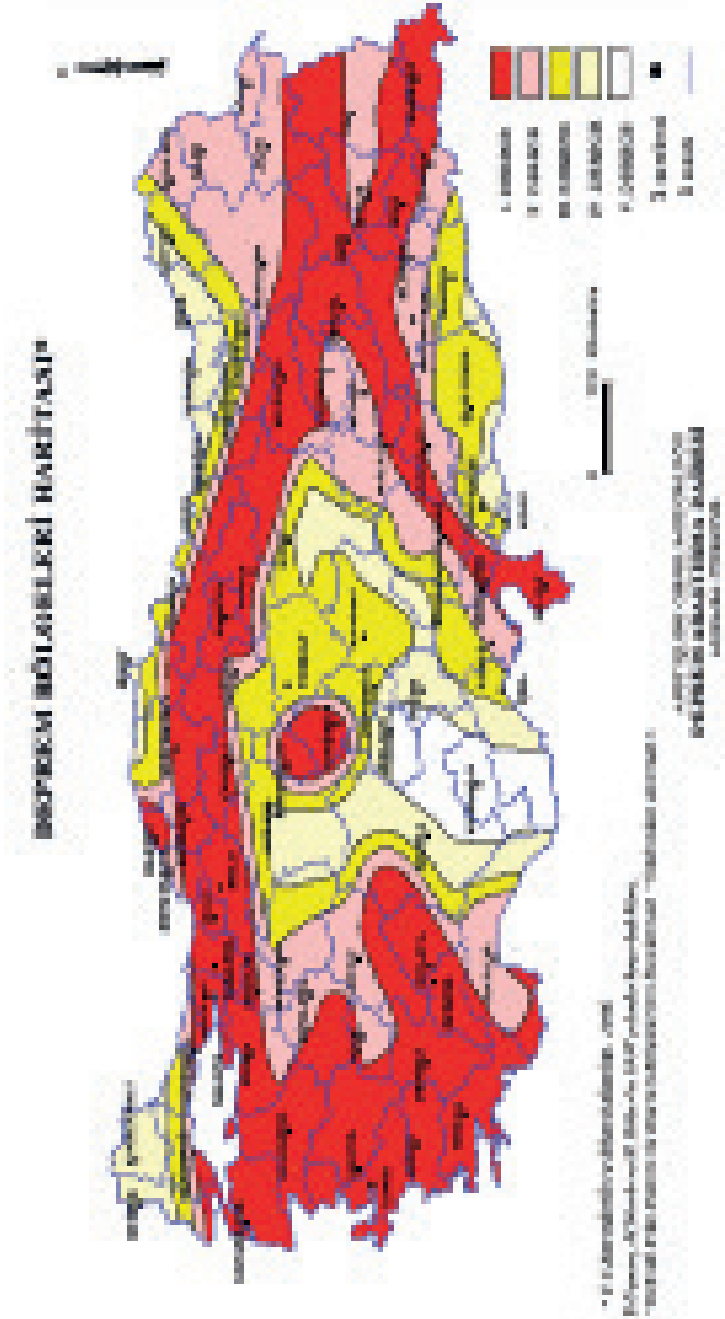
Afet, toplumun veya toplumun bir kesiminin sahip olduğu imkanlarla üstesinden gelmeye yetersiz kalacağı düzeyde fiziksel, ekonomik ve sosyal kayıplar yaşadığı ve günlük hayatı durduran veya kısmen kesintiye uğratan doğal, teknolojik ve insan kaynaklı tehlikelerin yarattığı sonuçtur. Afetler türlerine göre iki sınıfa ayrılır: Doğal afetler ile teknolojik ve insan kaynaklı afetler. Doğal afetler, oluşum gerekçesi değiştirilemeyen, zamanlamasının tespitinde net bir yöntem olmayan ve etkisi büyük olan olaylar zinciridir. Teknolojik ve insan kaynaklı afetler ise doğal afetlerden farklı olarak teknolojik ve teknik yetersizliklerden veya ihmallerden dolayı ortaya çıkan afet türleridir.

Türkiye doğal afet yaşayan ve bu afetlerden zaman zaman önemli ölçüde etkilenen ülkeler arasındadır. Yaşanan bu afetler ülkenin ekonomik yapısına zarar vermektedir. Türkiye'de maddi zararların ve can kaybının en çok yaşandığı doğal afet türü ülkenin jeolojik yapısından dolayı depremlerdir. Yapılan araştırmalara göre 1900-2013 yılları arasında ülke ekonomisine en fazla zarar veren 67 depremin toplam maliyeti 25 milyar dolara yakındır. (*Em-Dat Uluslararası Afet Veri Tabanı*) Bu depremlerde hayatını kaybedenlerin toplamı da 89.236 kişidir. Depremleri takip eden ve en fazla maddi hasara ve can kaybına yol açan diğer bir afet türü ise su baskınlarıdır.

Bölge, Türkiye'nin afetler konusundaki genel özellikleriyle benzerlik göstermektedir. Özellikle etkin fay hatlarının üzerinde bulunmasından dolayı Bölge'de can ve mal kaybına neden olan depremler meydana gelmektedir. Ayrıca Bölge'nin tamamına bakıldığında su baskını, heyelan, kaya düşmesi ve yangın gibi afetler de zaman zaman yaşanmaktadır. Bu nedenle bu eksende, afet öncesinde risklerin tespit edilmesi ve güçlendirme çalışmaları, afet sırasında etkili ve sonuç odaklı müdahaleler ve afet sonrasında ise etkileri azaltmaya yönelik tedbirler bütüncül bir yaklaşımla ele alınmaktadır.

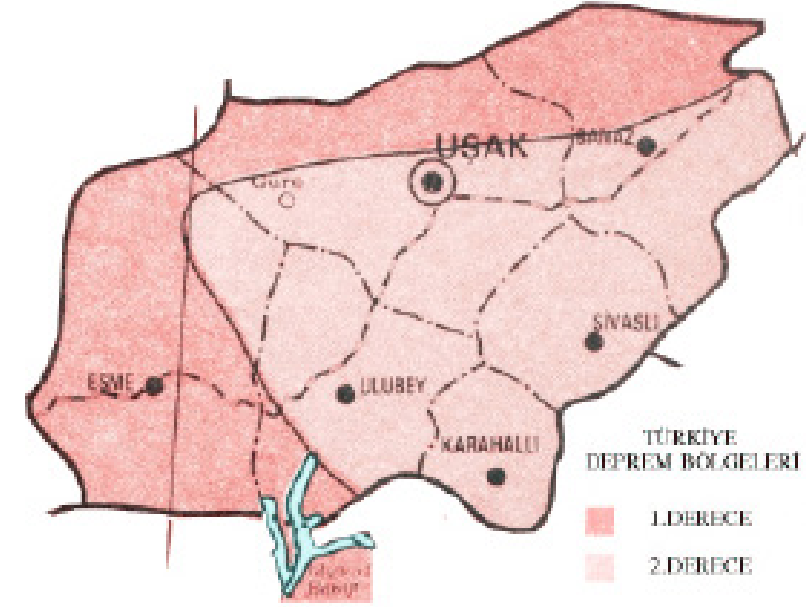
**İlin Eşme haricindeki diğer ilçeleri ve il merkezi 2. derece deprem bölgesinde olmakla birlikte sadece Eşme ilçesi 1. derece deprem bölgesinde yer almaktadır.** Uşak ilinin etkilendiği depremler çevre illerinde yaşanan depremlerdir. Bu bağlamda Uşak ilinin çevre illerine göre deprem riskinin daha az olduğu söylenebilir. Türkiye deprem bölgeleri haritası Harita 5'te, Uşak deprem bölgeleri haritası Harita 6'da verilmektedir.

Harita 5 - Türkiye Deprem Bölgeleri Haritası



Kaynak: AFAD, Deprem Dairesi Başkanlığı

Harita 6 – Uşak Deprem Bölgeleri Haritası



Kaynak: AFAD, Deprem Dairesi Başkanlığı

Uşak ilinin güneyi ve doğusu 2. derece deprem bölgesinde iken kuzeyi ve batısı 1. derece deprem bölgesinde yer almaktadır. Uşak ilinin büyük bir kısmı 2. derece deprem bölgesinde yer alsa da deprem açısından riskli bir bölgede bulunmaktadır. İlde zorunlu deprem sigortası olan konut oranı düşük seviyelerde seyretmektedir. Bölge illeri arasında sigortalılık oranı en az olan il %23,3 ile Afyonkarahisar, en yüksek olan il ise %32,6 ile Manisa'dır. Deprem riski yüksek olan Afyonkarahisar, Uşak, Kütahya gibi illerin sigortalılık oranlarının %20'lerde seyretmesi, acil çözüm bekleyen bir husus olarak göze çarpmaktadır. İllerin DASK poliçe dağılımları Tablo 34'te verilmektedir.

Kaynak: AFAD, Deprem Dairesi Başkanlığı

**Tablo 34 - İllerin DASK (Doğal Afet Sigortaları Kurumu) Poliçe Dağılımları**

İl	Konut Sayısı	Sigortalı Konut Sayısı	Sigortalılık Oranı (%)	Prim Miktarı
Uşak	82.710	23.977	29,0	2.732.025
Afyonkarahisar	170.720	39.836	23,3	4.680.671
Kütahya	155.120	43.760	28,2	4.977.598
Manisa	309.460	100.754	32,6	13.832.986
Denizli	251.500	81.149	32,3	12.817.699

Kaynak: <http://www.dask.gov.tr> (Erişim Tarihi: Eylül 2015)

Bölge illerinde yaşanan afetlerden en çok zarar veren afet, depremdir. İl sınırlarının büyük kısmı 2. derece deprem bölgesinde bulunan Uşak'ta 2000-2015 yılları arasında kayda değer bir deprem yaşanmamış ve bu süre içinde, il DASK'tan herhangi bir ödeme de almamıştır. Bölge illeri içerisinde DASK'tan 2000-2015 yılları arasında en çok ödeme alan il Kütahya'dır. Ancak yine de deprem açısından riskli bir bölgede bulunan Uşak ve çevresinde afetlere karşı alınması gereken önlemlerin başında depremler için alınan önlemler gelmektedir. 2000-2015 yılları arası Uşak ve TR33 Bölgesi illerinde alınan DASK deprem ödemeleri Tablo 35'te verilmektedir.

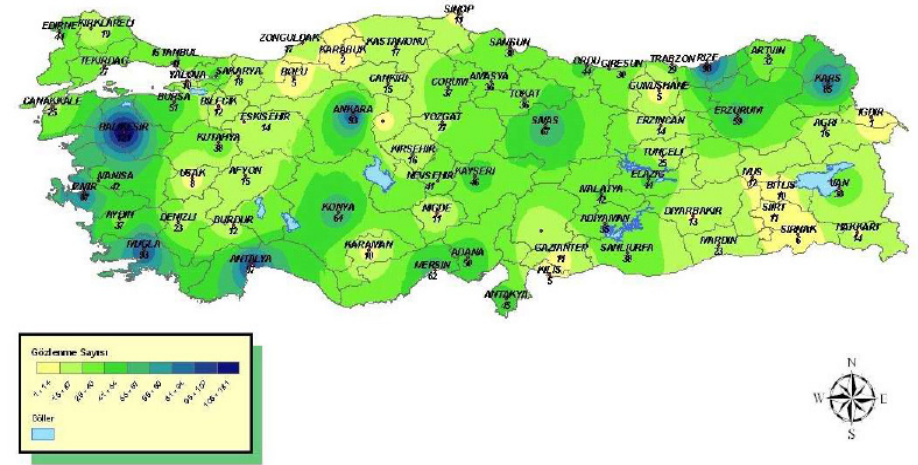
**Tablo 35 – İllerdeki DASK Ödemeleri (2000-2015)**

İl	Dosya Sayısı	Ödeme (TL)
Uşak	-	-
Afyonkarahisar	1.511	2.268.264
Kütahya	2.180	11.185.451
Manisa	14	167.658

Kaynak: <http://www.dask.gov.tr> (Erişim Tarihi: Eylül 2015)

Uşak ilinde su baskını, heyelan, yangın ve kaya düşmesi gibi doğal afet riskleri mevcuttur. İlde su baskınlarının yaşanma riskinin bulunduğu ilçeler Merkez, Banaz ve Eşme'dir. Heyelan ve kaya düşmeleri ise Merkez ilçe ve Banaz'a bağlı köylerde yaşanmıştır. Sel, taşkın ve şiddetli yağış bakımından çevre illeriyle karşılaştırıldığında Uşak'ın daha az riskli olduğu görülmektedir. Sel-taşkın-şiddetli yağış afetleri haritası Harita 7'de verilmektedir.

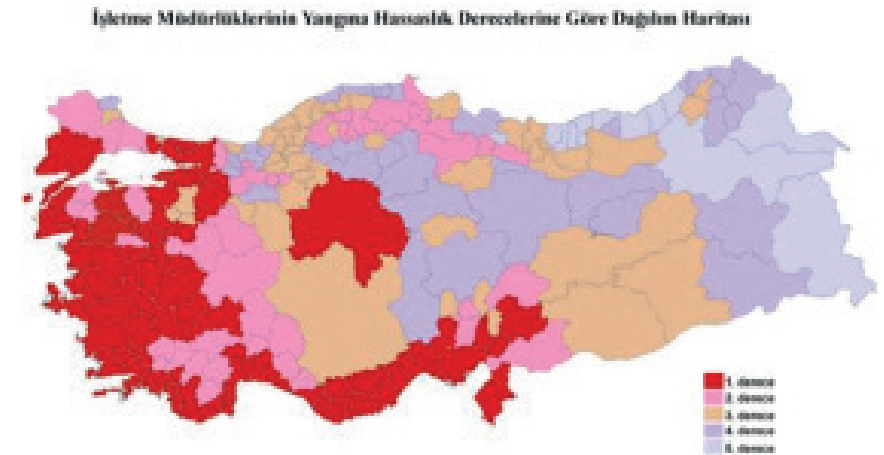
**Harita 7 - Sel-Taşkın-Şiddetli Yağış Afetleri (1940-2010)**



Kaynak: Meteoroloji Genel Müdürlüğü, Araştırma, Afetler (2013)

Uşak orman yangınları bakımından yüksek riskli bir bölgede bulunmaktadır. Harita 8'den de görülebileceği üzere Uşak orman yangınları bakımından 1. derece hassas bölgede olmasına rağmen, ilde yangın tehdidi bugüne kadar genel hayatı etkilemeyen ve gerekli müdahalelerle kontrol altına alınan küçük çaplı yangınlar haricinde çok büyük tehlike arz etmemiştir. Ayrıca yangınlar il ve ilçe merkezlerinden çok yerleşim yerlerine bağlı köylerde yaşanmıştır. Orman yangınları çevre iller arasında afetlerin görülme sıklığında depremlerden sonra ikinci sırada yer almaktadır.

**Harita 8 - Orman Yangınları Risk Haritası**



Kaynak: Orman Genel Müdürlüğü (2013)

**Uşak ilinde çıkan orman yangını sayısı bir önceki yıla göre azalmış ancak yanan toplam orman alanı artmıştır.** Tablo 36 incelendiğinde 2013 yılında çıkan orman yangını sayısında Uşak, Afyonkarahisar ile birlikte gerilerde yer almaktadır. 2013 yılında yanan orman alanını çıkan orman yangını sayısına oranladığımızda ise Uşak, 0,78 hektar/yangın ile çevre illeri arasında son sırada yer almaktadır. 2014 yılına baktığımızda ise Uşak'ta çıkan orman yangını sayısında büyük bir düşüş yaşanmıştır. Ancak oran olarak incelendiğinde ise Uşak'ta bu oran 6,9 hektar/yangın'a kadar yükselmiştir. Bu nedenle orman yangınlarının hem sayısının hem de zarar verdiği alanın düşürülmesine yönelik çalışmaların yapılması önem taşımaktadır.

**Tablo 36 – İllerde Meydana Gelen Orman Yangınları (2013-2014)**

	2013 Yılı		2014 Yılı	
	Adet	Hektar	Adet	Hektar
Uşak	51	40,1	7	48,6
Afyonkarahisar	46	82,8	11	16,2
Kütahya	90	71,6	12	9,4
Manisa	137	559,4	13	64,2
Denizli	95	82,0	40	29,6
Türkiye	3.755	11.456,5	2.149	3.117,3

Kaynak: Orman Genel Müdürlüğü (2014)

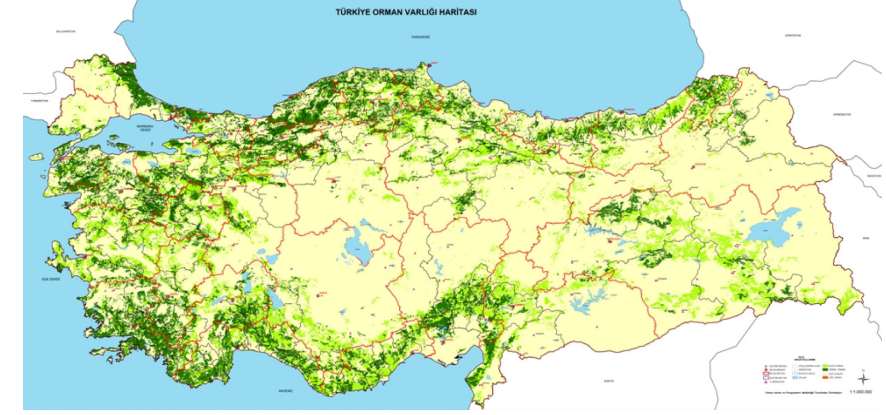
**İlde gerçekleştirilen ağaçlandırma faaliyetleri genel olarak TR33 Bölgesi illeri ve çevre illerine göre düşük kalmaktadır.** Her ne kadar ilin yüzölçümü ile kıyaslandığında bu değer anlaşılabilir olsa da ağaçlandırma faaliyetlerine daha fazla önem verilmesi gerektiği de bir gerçektir. 2014 yılında Afyonkarahisar ili ağaçlandırma faaliyetlerinde öne çıkmaktadır. Uşak ve çevresindeki illerin ağaçlandırma faaliyetleri Tablo 37'de verilmektedir.

**Tablo 37 – İllerin Ağaçlandırma Faaliyetleri (Hektar) (2010-2014)**

	2010	2011	2012	2013	2014
Uşak	704	261	1.014	504	261
Afyonkarahisar	1.666	2.292	2.769	1.490	1.301
Kütahya	802	757	804	1.499	891
Manisa	1.512	655	2.241	967	1.125
Denizli	1.336	1.460	2.068	614	704
Türkiye	41.857	39.964	42.009	46.656	40.325

Kaynak: Orman Genel Müdürlüğü (2014)

**Harita 9 - Orman Haritası**



Kaynak: Ormanlık İstatistikleri (2012)

**Uşak ili orman alanı açısından çevre illeri ile benzer alanlara sahiptir.** 2012 yılında Uşak ilinde toplam 219.978 hektar orman alanı bulunmaktadır. Bu değeri illerin yüzölçümlerine oranladığımızda %42,5'lik değerle Uşak, çevre illerinden %50,6'lık değere sahip Kütahya ve %47,9'luk değere sahip Denizli'nin ardından 3. sırada yer almaktadır. Çevre iller arasında bu değer en yüksek Kütahya ilinde, en düşük Afyonkarahisar ilinde görülmektedir. Orman alanlarının il düzeyinde dağılımı Tablo 38'de verilmektedir.

**Tablo 38 – İllerin Sahip Olduğu Orman Alanları Miktarı (Hektar)**

	Orman Alanı (Ha) (Normal + Bozuk)
Uşak	219.978
Afyonkarahisar	238.282
Kütahya	612.885
Manisa	534.649
Denizli	561.577
Türkiye	21.678.134

Kaynak: Orman Genel Müdürlüğü (2012)

Bozuk Orman: Ağaçların tepe çatılarının %10'dan az oranda alanı örttüğü ormanlardır.

## 2. KENTSEL HİZMETLER

Kentsel hizmetler; yerleşim yerlerinde yapılan temel eğitim ve sağlık, kentsel fiziki çevre, sosyal donatı gibi alanlardaki hizmetleri kapsamaktadır. Bu hizmetler Bölge'deki iş gücü piyasasının işleyişinden yatırımcıların Bölge'ye çekilmesine, demografik hareketlilikten Bölge'de ikamet edenlerin yaşam memnuniyetine kadar birçok alanı etkilemektedir. Kentsel hizmetlerdeki çeşitlilik ve kalite ile bu olanaklara erişebilirlik yükseldikçe Bölge halkının yaşam memnuniyeti sağlanacaktır.

Bölge'deki yaşam kalitesini artırmak için kamu müdahalelerinde öncelikli alanlar olan eğitim ve sağlık hizmetlerini erişilebilir kılmak gerekmektedir. Bu, bilhassa Bölge genelinde temel hak ve hizmetlere erişimde fırsat eşitliği için gereklidir. Sunulan hizmetlerin kalitesi de bu hizmetlere erişim kadar önemlidir. Bu nedenle, temel hizmetlerin kalitesini iyileştirmek ve halihazırda bu hizmetlerin sunulduğu kurum ve kuruluşları (okul, hastane, toplum merkezleri vb.) her anlamda modernize etmek gerekmektedir. Benzer müdahaleler, söz konusu hizmetlerin adil, kaliteli ve eşit biçimde sunulmasını sağlayacağı için Bölge halkının yaşam kalitesinin artmasını destekleyecektir.

Temel ihtiyaçları karşılanan bireylerin yaşam memnuniyetine etki edecek farklı hizmetler de bulunmaktadır. Bunlar kültür, sanat, spor, eğlence ve dinlence gibi olanakların geliştirilmesine bağlı hizmetlerdir. Bu anlamda, ön plana çıkan hususlar ise yaygınlık ve çeşitliliktir. Bölge sakinlerinin yaşam memnuniyetini artırmak adına sosyal donatılarla birlikte buralarda sunulan kültürel ve sportif hizmetleri çeşitlendirmek ve yaygın kılmak gerekmektedir. Bu nedenlerle 2.YEGEP'te bu eksen ele alınırken Bölge sakinlerinin yaşam kalitelerini ve memnuniyetlerini artırmak üzere, temel ihtiyaçların giderilmesi ve sosyal olanakların çeşitlenmesi üzerinde durulmaktadır.

**Uşak, yüz bin kişiye düşen spor kulübü sayısında çevre illerinin önündedir.** Uşak ve çevre illerindeki spor kulübü ve sporcu sayıları Tablo 39'da ve yüz bin kişiye düşen spor kulübü ve sporcu sayıları ise Tablo 40'ta verilmektedir. Uşak ve çevre illerindeki yüz bin kişiye düşen spor kulübü sayıları incelendiğinde Uşak'ın çevre illerinin önünde olduğu görülmektedir. Yüz bin kişiye düşen lisanslı sporcu sayısında Uşak, Denizli ve Afyonkarahisar'ın; yüz bin kişiye düşen faal sporcu sayısında ise çevre illerinden yalnızca Afyonkarahisar'ın gerisinde kalmaktadır. Görüldüğü üzere, Uşak'ta spor faaliyetlerine ilgi genel olarak çevre illerinin önündedir.

**Tablo 39 - Uşak ve Çevre İllerindeki Spor Kulübü ve Sporcu Sayıları**

	Uşak	Afyonkarahisar	Kütahya	Manisa	Denizli
Spor Kulübü	140	126	181	241	146
Lisanslı Sporcu Sayısı	16.827	34.131	22.534	59.624	59.189
Faal Sporcu Sayısı	2.772	6.584	4.411	8.786	6.892

Kaynak: Gençlik ve Spor Bakanlığı Spor İstatistikleri (2014)

**Tablo 40 - Uşak ve Çevre İllerindeki Spor Kulübü ve Sporcu Sayıları (Yüz Bin Kişi Başına Düşen)**

	Uşak	Afyonkarahisar	Kütahya	Manisa	Denizli
Spor Kulübü	40	18	32	18	15
Lisanslı Sporcu Sayısı	4.815	4.832	3.943	4.359	6.048
Faal Sporcu Sayısı	793	932	772	642	704

Kaynak: Gençlik ve Spor Bakanlığı Spor İstatistikleri (2014); Zafer Kalkınma Ajansı Hesaplamaları

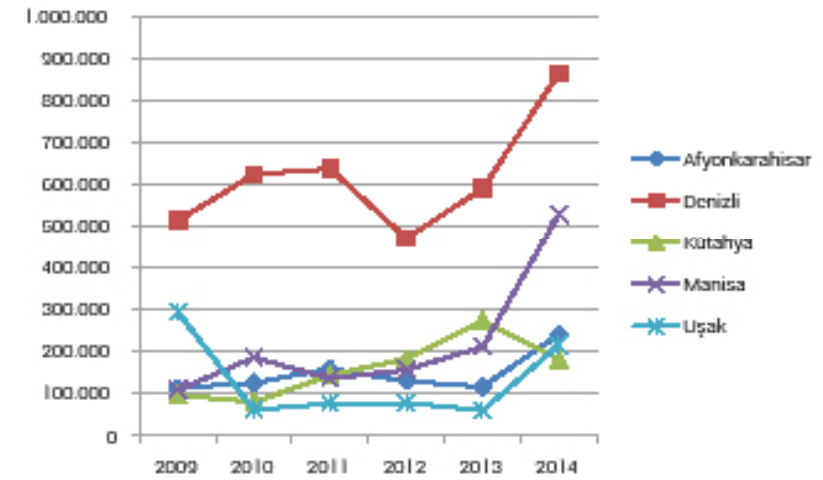
**Sinema altyapısı açısından bakıldığında 2014 yılı itibarıyla Uşak'ta 12 adet sinema salonu bulunmaktadır.** Tablo 41'deki illerde ve ülke genelindeki sinema alt yapısı ve seyirci sayıları incelendiğinde sahip olunan sinema salonu sayısı açısından 2012 yılına göre Uşak'ın 7 olan sinema salonu sayısının 2014 yılında 12'ye çıktığı, Afyonkarahisar'ın 21'den 15'e düştüğü, Denizli'nin 19'da kaldığı, Manisa'nın 28'den 30'a yükseldiği, Kütahya'nın ise 14'ten 15'e çıktığı görülmektedir. İllerin yıllara göre sinema izleyici sayıları ise Grafik 5'te sunulmaktadır. 2010 yılında Uşak'ta sinema izleyici sayısı ciddi oranda düşse de 2010-2013 yılları arasında durağan bir seyir izlemiş, 2014 yılında ise ciddi bir artış yaşamıştır. Bu veriler Uşak'ın gerek artan sinema izleyici sayısı ile gerekse çevre illerinden daha az nüfusa sahip olduğu gerçeği göz önüne alınınca kişi başına sinema izleme sayısı ile Bölge'ye göre iyi konumda olduğunu göstermektedir.

**Tablo 41 - İllerde ve Ülke Genelindeki Sinema Alt Yapısı ve Seyirci Sayıları**

	Sinema Salonu Sayısı	Koltuk Sayısı	Gösterilen Film Sayısı	Seyirci Sayısı
Uşak	12	1.338	238	215.807
Afyonkarahisar	15	1.266	229	241.278
Kütahya	15	1.931	311	181.683
Manisa	30	4.214	534	528.540
Denizli	19	2.571	344	865.481
Türkiye	2.170	276.318	41.517	55.378.716

Kaynak: TÜİK, Bölgesel İstatistikler (2014)

**Grafik 5 - Yıllara Göre Sinema İzleme Sayıları (2009-2014)**



Kaynak: TÜİK, Sinema İstatistikleri (2014)

**TR33 Bölgesi'nde 3 adet kültür merkezi bulunmaktadır.** Kültür ve Turizm Bakanlığı Yatırım ve İşletmeler Genel Müdürlüğüne bağlı ülke genelindeki 73 adet faaliyette olan kültür merkezinden Bölge'de olanlar Afyonkarahisar Merkez ilçede, Manisa Salihli'de ve Uşak Eşme'de bulunmaktadır.

**Uşak ilinde tiyatro, orkestra, koro gibi farklı türlerdeki sanatsal gösteriler yaygın değildir.** Gösteri/turne sayıları incelendiğinde Kütahya ilinin koro sayısı bakımından öne çıktığı görülmektedir. Manisa ilinde ise orkestra diğer illerle kıyaslandığında daha fazla gösteri/turne sayısına sahiptir. Uşak'ta genel anlamda orkestra, koro ve topluluk gibi farklı türlerdeki gösteri/turne sayılarının az ve yaygınlaşmamış olduğu dikkat çekmektedir. (Tablo 42 ve 43, Güzel Sanatlar Genel Müdürlüğüne bağlı orkestra, koro ve toplulukların yurt içindeki turneleri baz alınarak oluşturulmuştur.)

**Tablo 42 - İllerde ve Ülke Genelindeki Türlerine Göre Gösteri/Turne Sayıları**

	Tiyatro	Orkestra	Koro	Topluluk
Uşak	17	-	2	-
Afyonkarahisar	23	1	3	6
Kütahya	77	-	13	-
Manisa	178	4	2	1
Denizli	23	2	-	-
Türkiye	28.359	25	224	61

Kaynak: TÜİK, Kültür İstatistikleri (2013)





**İl, tiyatro ve koro gösteri izlenme sayısı bakımından çevre illerinin gerisinde kalmaktadır.** Gösteri ve turne başına izleyici sayılarını gösteren Tablo 43'te korolara ve tiyatro gösterilerine Uşak ilinde ilginin olduğu görülmektedir, ancak bu ilgi çevre illerin ve ülke ortalamasının gerisinde kalmaktadır. İlde orkestra ve topluluk gösterisi ise gerçekleşmemiştir. Afyonkarahisar ili orkestra ve topluluk gösterilerine en fazla ilgi gösterilen il olarak dikkat çekmektedir.

**Tablo 43 - İllerde ve Ülke Genelindeki Türlerine Göre Gösteri/Turne Başına Düşen İzleyici Sayıları**

	Tiyatro	Orkestra	Koro	Topluluk
Uşak	149	-	475	-
Afyonkarahisar	308	1.000	3.000	2.500
Kütahya	403	-	2.408	-
Manisa	279	553	550	900
Denizli	354	900	-	-
Türkiye	220	875	1.459	1.764

Kaynak: TÜİK, Kültür İstatistikleri (2013)

**İlde kişi başına düşen yeşil alan miktarı çevre illerine göre düşük düzeydedir.** Çevre ve Şehircilik Bakanlığı İl Çevre Durum Raporlarına göre 2011 yılında kişi başına düşen yeşil alan miktarı Uşak'ta 9 m<sup>2</sup> iken Afyonkarahisar'da 3,3 m<sup>2</sup>, Denizli'de 9,2 m<sup>2</sup>, Kütahya'da 12 m<sup>2</sup> ve Manisa'da 9,3 m<sup>2</sup>'dir. Çevre iller arasından sadece Kütahya, kişi başına olması gereken standart (10 m<sup>2</sup>/kişi) yeşil alan miktarının üzerinde yeşil alana sahiptir ve diğer çevre illerde kişi başına düşen yeşil alan miktarının artırılmasına ihtiyaç duyulmaktadır.

**Uşak'taki internet kullanım oranı çevre illerine göre ortalama seviyede, ülke geneline göre düşük düzeydedir.** İnternet kullanım oranının ölçülmesinde kullanılan penetrasyon oranı, abone sayısının nüfusa bölünmesiyle elde edilmektedir. Tablo 44 verilerine göre ülke genelinde genişbant internet penetrasyon oranı 2013 ile 2014 yılları arasında %42'den %53'e çıkmıştır. Söz konusu değer, Bölge illerinde ülke ortalamasının altında kalmaktadır. Penetrasyon oranı, Bölge illerinde birbirine yakın düzeylerde olup en düşük oran Manisa'da en yüksek oran ise Afyonkarahisar'dadır.

**Tablo 44 - İllerde ve Ülke Genelindeki Genişbant İnternet Penetrasyon Oranları**

	Genişbant İnternet Penetrasyon Oranı (%)
Uşak	45
Afyonkarahisar	47
Kütahya	46
Manisa	44
Denizli	49
Türkiye	53

Kaynak: Bilgi Teknolojileri ve İletişim Kurumu, Resmi İstatistik ve Yayınlar, Yıllık İl İstatistikleri (2014); Zafer Kalkınma Ajansı Hesaplamaları

**Uşak ve Afyonkarahisar yüz bin kişiye düşen banka şubesi sayısı bakımından ülke ortalamasının gerisinde, Denizli hariç çevre illerinin önünde yer almaktadır.** 2014 yılında ülke genelinde toplam 11.223 banka şubesi bulunmaktadır. Afyonkarahisar, Denizli, Kütahya, Manisa ve Uşak'ta 2000-2014 yılları arasında nüfusa oranla yüz bin kişiye düşen banka şubesi sayıları artmıştır. Ancak Denizli hariç bahsi geçen illerin 2014 yılı itibarıyla yüz bin kişi başına düşen banka şubesi sayılarının ülke genelinin gerisinde olduğu görülmektedir. 2014 yılındaki toplam 11.223 banka şubesinin bahsi geçen illerde yer alanlarını yüz bin kişiye düşecek şekilde oranladığımızda Denizli hariç Uşak'ın çevre illerinin Türkiye ortalamasının altında olması, bu illerde finansal altyapı yönünden eksikliklerin olduğunu ve finansal hizmetlerin bu illerde yeterince yoğunlaşmadığını göstermektedir. İllerde ve ülke genelinde yüz bin kişiye düşen banka şube sayıları Tablo 45'te verilmektedir.

**Tablo 45 - İllerde ve Ülke Genelindeki Yüz Bin Kişiye Düşen Banka Şube Sayıları (2014)**

	2014
Uşak	12,3
Afyonkarahisar	12,3
Kütahya	10,6
Manisa	11,7
Denizli	15,1
Türkiye	14,3

Kaynak: Türkiye Bankalar Birliği, Türkiye'de Bankacılık Sistemi İllere ve Bölgelere Göre Banka, Şube, Nüfus, Mevduat ve Kredilerin Dağılımı (2014); Zafer Kalkınma Ajansı Hesaplamaları

### 3. İNSAN VE TOPLUM

İnsan, toplum halinde bir kültür çevresinde yaşayan, düşünme ve konuşma yeteneği olan, evreni bütün olarak kavrayabilen, bulguları sonucunda değiştirebilen ve biçimlendirebilen canlılardan oluşmakta olup bütün bilimsel, teknolojik ve sosyal gelişmeler insanın hayatını kolaylaştırmak ve daha iyi bir yaşam sunmak hedefleriyle gerçekleştirilmiştir. Toplum ise aynı toprak parçası üzerinde bir arada yaşayan ve temel çıkarlarını sağlamak için iş birliği yapan insanlar bütünüdür.

Kalkınma yaklaşımlarında giderek önem kazanan insan odaklı kalkınma politikalarının etkisiyle gerek ulusal gerekse AB ülkelerindeki strateji belgelerinde çalışma hayatının iyileştirilmesi, yoksulluğun azaltılması, dezavantajlı gruplara yönelik sosyal hizmet ve olanakların artırılması ile yardımlaşma ve dayanışma gibi birey ve topluma odaklanan politikalara daha fazla değinilmektedir. İnsan odaklı kalkınma yaklaşımının gereği olarak yapılan fiziki yatırım ve faaliyetlerin fayda-maliyet değerlendirmesinde birey ve toplum esas alınmakta, toplumun ekonomik ve sosyal anlamda daha müreffeh bir yaşam sürmesi temel kaide olarak görülmektedir.

Kalkınma politikaları içinde sosyal politikaların önemi yadsınamayacak düzeydedir. Sosyal politika kapsamında yapılan müdahaleler oldukça çeşitli olmakla birlikte, bu müdahalelerin tamamı toplumsal bütünleşme sürecine katkıda bulunmaktadır. Bu programda sosyal bütünlük, tüm bireylerin ırk, cinsiyet, dil ve din farkı gözetilmeksizin, haklarını ve sorumluluklarını toplumun diğer bireyleri ile eşit şekilde ve tam olarak idrak ettiği ve topluma bu doğrultuda katkıda bulunduğu eşit ve dinamik bir toplumun oluşturulabilmesi için gerekli değer, ilişki ve kurumların bütünü olarak ele alınmaktadır. Oldukça kapsamlı bu tanım üzerinden ilerlemekle birlikte, bu eksen; program yöntemine uygun olarak yoksullukla mücadele, sosyal uyum ve sosyal sermaye bileşenleri üzerinden hazırlanmıştır.

**Ülke genelinde medyan yaş 2012 yılında 30,1 iken Uşak ve çevre illerinde bu değer daha yüksektir.** Tablo 46'da yer alan ve TÜİK tarafından yapılan nüfus projeksiyonu, 2023 yılında Uşak ve çevresinin sahip olacağı iş gücünün niteliğine dair ipucu vermektedir. Buna göre, Uşak'ta ülke geneline göre daha yaşlı olan nüfus, 2023'te de bu yapısını koruyacaktır. Ortalama yaşam süresinin uzaması ve genç nüfusun Bölge dışına göç etmesi gibi etkenlerle medyan yaş yükselmektedir. İlin, çevre illeri arasındaki en yaşlı nüfusa sahip olma durumunun 2023 yılında da devam edeceği öngörülmektedir.

**Tablo 46 - İllere ve Cinsiyete Göre Medyan Yaş**

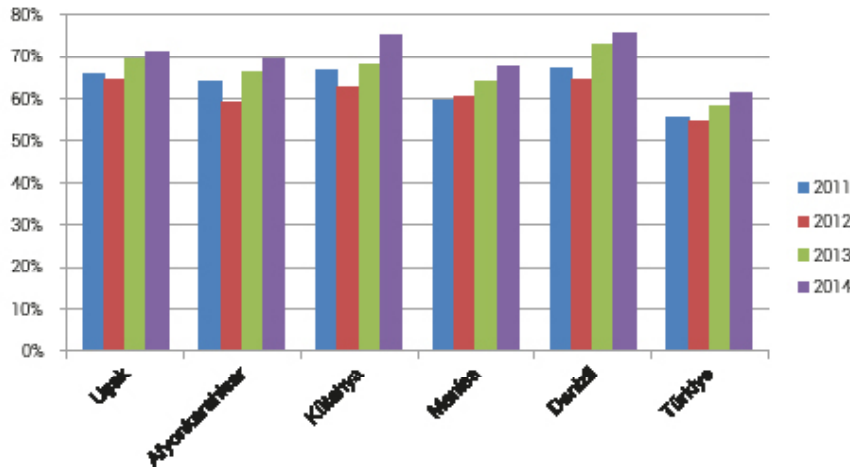
	2012			2023		
	Toplam	Erkek	Kadın	Toplam	Erkek	Kadın
Uşak	34,1	33,4	34,7	39,1	38,5	39,8
Afyonkarahisar	31,2	30,5	31,8	35,0	34,4	35,7
Kütahya	34,1	33,2	35,0	37,3	36,6	38,1
Manisa	33,6	32,9	34,4	38,6	37,6	39,6
Denizli	33,2	32,8	33,7	38,0	37,7	38,3
Türkiye	30,1	29,5	30,6	34,0	33,3	34,6

Kaynak: TÜİK, Nüfus Projeksiyonları 2013-2075

**İlin son yıllarda verdiği göç içinde nitelikli nüfusun payı oldukça yüksektir.**

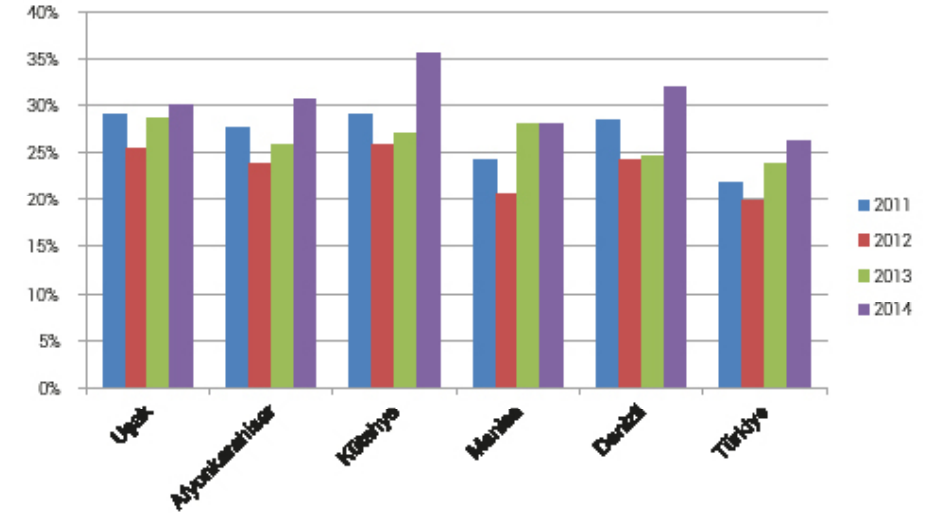
Grafik 6 ve Grafik 7'de görüleceği üzere, Uşak'ta hem lise ve üzeri eğitimlilerin hem de yüksekökol ve üzeri eğitimlilerin göç eden nüfus içindeki payı ülke genelinden yüksektir. İlde 2010 - 2011 dönemi arasında nitelikli nüfusun toplam göç içindeki payı ülke genelinden ve çoğu çevre illerden Afyonkarahisar'da %2,7, Denizli'de %14,2, Kütahya'da %21,1, Manisa'da ise %18,0'dır. Ayrıca ülke genelinde %20,3 olan ve genelde esnafı içeren işveren veya kendi hesabına çalışanların payının da Uşak'ta %27,0 gibi yüksek bir seviyede olması dikkat çekmektedir.

**Grafik 6 - Lise ve Üzeri Eğitimliilerin Göç Edenler İçindeki Payları**



Kaynak: TÜİK, Adrese Dayalı Nüfus Kayıt Sistemi (2014)

**Grafik 7 - Yüksekökol ve Üzeri Eğitimliilerin Göç Edenler İçindeki Payları**



Kaynak: TÜİK, Adrese Dayalı Nüfus Kayıt Sistemi (2014)

**İlde ücretsiz aile işçileri ile işveren veya kendi hesabına çalışanların payı ülke genelinden yüksektir.** Tablo 47'deki verilere göre Uşak'ta ücretsiz aile işçisi olarak çalışan 29 bin kişi tüm çalışanların %21,8'ini oluşturmaktadır. Söz konusu değer, ülke genelinde %11,2 iken çevre illerden Afyonkarahisar'da %2,7, Denizli'de %14,2, Kütahya'da %21,1, Manisa'da ise %18,0'dır. Ayrıca ülke genelinde %20,3 olan ve genelde esnafı içeren işveren veya kendi hesabına çalışanların payının da Uşak'ta %27,0 gibi yüksek bir seviyede olması dikkat çekmektedir.

**Tablo 47 - İşteki Durumuna Göre Çalışanlar**

	İstihdam (Bin Kişi)	Ücretli, Maaşlı veya Yevmiyeli (Bin Kişi)	İşveren veya Kendi Hesabına (Bin Kişi)	Ücretsiz Aile İşçisi (Bin Kişi)	Ücretli, Maaşlı veya Yevmiyeli (%)	İşveren veya Kendi Hesabına (%)	Ücretsiz Aile İşçisi (%)
Uşak	132	68	36	29	51,2	27,0	21,8
Afyonkarahisar	237	125	63	49	52,9	26,4	20,7
Kütahya	195	102	52	41	52,4	26,5	21,1
Manisa	520	286	141	94	55,0	27,0	18,0
Denizli	360	216	93	51	60,0	25,8	14,2
Türkiye	24.320	16.664	4.925	2.731	68,5	20,3	11,2

Kaynak: TÜİK, Nüfus ve Konut Araştırması (2011)

**İldeki ticaret ve sanayi odaları ile ticaret borsaları, Merkez ilçe ile Karahallı ilçelerinde kurulmuştur.** 2015 yılı Ekim ayı itibari ile ülke genelindeki 182 ticaret ve sanayi odasının 2'si, 113 ticaret borsasının ise 1'i Uşak'ta bulunmaktadır. Söz konusu odalar Merkez ilçenin yanı sıra Karahallı ilçesindedir. Ticaret ve sanayi odası bulunan 2 ilçede organize sanayi bölgesinin de bulunması oda bulunan ilçelerin genelde sanayisi gelişmiş ilçeler olduğunu göstermektedir. İldeki tek ticaret borsası ise 2 organize sanayi bölgesinin bulunduğu Merkez ilçededir.

**İlde kişi başına düşen bütçe geliri (ilde tahsil edilen verginin il nüfusuna oranı) ülke geneline benzer bir şekilde hızla artmaktadır.** Ülke genelinde 2010'da 3.197,30 TL olan kişi başı tahsil edilen bütçe geliri 2014 yılında %61,7'lik artışla 5.168,95 TL'ye kadar yükselmiştir. Söz konusu değer Uşak'ta 2010'da 760,64 TL iken beş yılda %67,0'lık artışla 1.270,57 TL'ye kadar çıkmıştır. İldeki kişi başına düşen bütçe gelirindeki artışın, ülke genelindekine ve Afyonkarahisar ve Manisa hariç çevredeki tüm illere göre daha yüksek olması olumlu bir gelişmedir. Kişi başına düşen bütçe geliri verileri Tablo 48'de verilmektedir.

**Tablo 48 - Kişi Başına Düşen Bütçe Geliri (TL)**

	2010	2014	Değişim (2010-2014) (%)
Uşak	760,64	1.270,57	67,0
Afyonkarahisar	631,82	1.066,37	68,8
Kütahya	843,16	1.264,28	49,9
Manisa	954,91	1.646,87	72,5
Denizli	1.305,16	2.161,76	65,6
Türkiye	3.197,30	5.168,95	61,7

Kaynak: Gelir İdaresi Başkanlığı, Vergi İstatistikleri (2014); TÜİK, Adrese Dayalı Nüfus Kayıt Sistemi (2014); Zafer Kalkınma Ajansı Hesaplamaları

**İlde 2022 sayılı Sosyal Yardım Yasası (Muhtaç, Yaşlı ve Engelli Aylığı)'ndan faydalanan kişilerin tüm nüfusa oranı ülke genelinin üzerindedir.** Tablo 49'da görüleceği üzere 2011 yılında Türkiye'de %1,79 olan bu oran Uşak'ta %2,03 iken Afyonkarahisar'da %1,99, Denizli'de %1,60, Kütahya'da %1,77 ve Manisa'da %2,10'dur. Bu oranın yüksek olması ilde sosyal yardıma muhtaç kişilerin fazla olduğu manasına gelmektedir.

**Tablo 49 - 2022 Sayılı Sosyal Yardım Yasası'ndan Faydalananların Sayısı**

	Nüfus	2022 Sayılı Yasadan Faydalanan Sayısı/ Nüfus (%)	2022 Sayılı Yasadan Faydalanan Sayısı
Uşak	339.731	2,03	6.883
Afyonkarahisar	698.626	1,99	13.966
Kütahya	564.264	1,77	9.985
Manisa	1.340.074	2,10	28.242
Denizli	942.278	1,60	15.115
Türkiye	74.724.269	1,79	1.337.989

Kaynak: SGK İstatistik Yıllığı (2011)

**İl genelinde seçime katılma oranı oldukça yüksektir.** Tablo 50'ye göre Uşak'ta 2015 Kasım Genel Seçimlerine katılanların oranı %90,1'dir. Ülke genelinde %85,2 olan oranın Uşak ve çevresindeki illerde de Türkiye ortalamasının üzerinde olduğu görülmektedir. Ayrıca, son dört seçimde Uşak ve TR33 Bölgesi illerinin Türkiye ortalamasının üstünde katılım sağladığı görülmektedir. Bu durum, toplumsal karar alma süreçlerine katılmaya Uşak ve çevresinin ülke geneline göre daha istekli olduğunu göstermektedir.

**Tablo 50 - 2007, 2011, 2015 Genel Seçimlerine Katılım Oranları**

	2007	2011	2015 Haziran	2015 Kasım
Uşak	91,1	91,5	90,5	90,1
Afyonkarahisar	90,1	90,0	88,7	89,0
Kütahya	92,1	91,2	89,4	90,1
Manisa	90,9	91,6	90,1	90,2
Denizli	90,5	91,1	89,9	90,1
TR33 Bölgesi	91,0	91,1	89,7	89,9
Türkiye	84,2	83,2	83,9	85,2

Kaynak: TÜİK, Bölgesel İstatistikler, Seçim İstatistikleri (2015); YSK Seçim Sonuçları (2015)

**İldeki yeni vakıf sayısı çevre illerine göre düşük kalmaktadır.** Yeni vakıf, Türk Medeni Kanunu'na tabi ve Cumhuriyetin kurulmasından sonra, şahısların isteği üzerine, bağımsız mahkemeler tarafından kurulup Vakıflar Genel Müdürlüğü tarafından kuruluş senedine uygunluk yönünden denetlenen vakıflardır. 1980-2014 yılları arasında Vakıflar Genel Müdürlüğüne göre ülke genelinde 4.968 yeni vakıf kurulmuştur. Söz konusu vakıfların 15'i Uşak'tadır. Aynı yıllar arasında çevre illerinden Afyonkarahisar'da 35, Denizli'de 53, Kütahya'da 41, Manisa'da 46 vakıf mevcuttur. Bu durum, Uşak'ta vakıflaşmanın geliştirilmesi ihtiyacını ortaya koymaktadır. İllerdeki vakıf sayıları Tablo 51'de verilmektedir.

**Tablo 51 – İllerdeki Yeni Vakıf Sayıları (2015)**

	Yeni Vakıf sayısı
Uşak	15
Afyonkarahisar	35
Kütahya	41
Manisa	46
Denizli	53
Türkiye	4.968

Kaynak: Vakıflar Genel Müdürlüğü, Yeni Vakıf İstatistikleri (2015)

**İlde dernekleşme yüksek seviyededir.** Dernekler Genel Müdürlüğü verilerine göre (Kasım 2015); ülke genelinde 108.525 faal dernek bulunmaktadır. Tablo 52'de sunulan on bin kişiye düşen dernek sayıları incelendiğinde ise Uşak'ın 17,4 ile Kütahya ve Afyonkarahisar'ın ardından gelmekte ve yakın çevresinden yüksek olduğu dikkat çekmektedir. Manisa dışındaki çevre illerinin tümünde on bin kişiye düşen dernek sayısının ülke genelinin üzerinde olması, Bölge'nin dernekleşmede başarılı olduğunu göstermektedir. On bin kişiye düşen dernek sayıları Tablo 52'de verilmektedir.

**Tablo 52 - On Bin Kişiye Düşen Dernek Sayıları (2015)**

	On Bin Kişiye Düşen Dernek Sayısı
Uşak	17,4
Afyonkarahisar	17,6
Kütahya	20,2
Manisa	11,6
Denizli	15,3
Türkiye	14,0

Kaynak: Dernekler Genel Müdürlüğü, İllere Göre Faal Dernek Sayıları Listesi (2015); TÜİK, Adrese Dayalı Nüfus Kayıt Sistemi (2014); Zafer Kalkınma Ajansı Hesaplamaları

(Nüfus Olarak En Güncel Veri Olduğundan TÜİK Adrese Dayalı Nüfus Kayıt Sistemi 2014 Verileri Kullanılmıştır.)

## C) TEMEL POLİTİKALAR

### 1. AFET YÖNETİMİ

#### Amaç 1.A İlçe bazlı afet risklerinin tespit edilmesi

**Stratejik Önem:** İlçe bazlı afet risklerinin tespit edilmesi ve plan dönemi içerisinde gerekli tedbirlerin planlara yansıtılması, yaşanabilecek afetler karşısında olası zararların en aza indirilmesinde önemli rol oynamaktadır. Afetlerden tamamen korunmak mümkün olmamakla birlikte, geçmiş tecrübelerden yararlanarak riskleri belirlemek ve koruyucu tedbirleri planlamak mümkün olmaktadır. Tespit edilen riskler kapsamında gerekli tedbirlerin alınması afet anı ve sonrasında toparlanma döneminin hızlı ve etkin bir şekilde atlatılabilmesini sağlamaktadır. Geçmişte önemli afetler yaşamış olan Bölge'de afet risklerinin tespit edilmesi ve afet planlarına girdi sağlanması çerçevesindeki çalışmalar önceliklidir.

İlgili Müdahale ve Projeler

- Bölge'de geçmişte yaşanan afetlerin ve sebep oldukları zararların derlenerek bölgesel veri tabanı oluşturulması
- İlçelerde farklı afet türlerine yönelik tehdit analizlerinin yapılması ve afet risk / tehdit haritalarının hazırlanması
- İlçelerdeki yapıların, mevcut deprem yönetmeliklerine göre değerlendirilerek afet riski durumlarının önceliklendirilmesi
- İlçelerin afetlere karşı eksikliklerinin tespiti amacıyla gerekli yapı stoku, zemin etütleri ve afet senaryolarına ilişkin analiz çalışmalarının yapılması
- Başta kamu kurum ve kuruluşları olmak üzere mevcut yapıların afet risk sınıflandırılmasının yapılması

Bu bölümdeki tüm bilgiler TR33 Bölgesi 2014-2023 Bölge Planı'ndan (Plan) alınmıştır.



## 2. KENTSEL HİZMETLER

### Amaç 2.A Sosyokültürel hizmetlerin çeşitlendirilmesi

**Stratejik Önem:** Sosyal olanaklardaki çeşitliliğin artırılması, sosyal yaşamın güçlendirilmesine katkıda bulunmaktadır. Ayrıca, Bölge dışında kalan büyük kentlerde mevcut faaliyet alanlarının Bölge illerinde de bulunması, Bölge'deki yaşam memnuniyetini artıracak ve kalifiye iş gücünü Bölge'de tutmaya katkı sağlayacaktır. Bölge'de halihazır durumda 1. ve 2. kademe merkezlerde sosyokültürel hizmet çeşitliliği görece iyi durumdayken 3. ve 4. kademe merkezlerde genel itibarıyla çok amaçlı salonlar ve sadece ana spor dallarına ilişkin tesisler mevcuttur. Bu doğrultuda, Bölge'deki kentlerde sosyokültürel hizmetlerin çeşitlendirilmesi önceliklidir.

#### İlgili Müdahale ve Projeler

- Tiyatro ve film festivallerinin düzenlenmesi
- Bölge'de yapılması planlanan turnelerin desteklenmesi
- Bale, opera ve orkestra gibi Bölge'de bulunmayan veya yaygınlaşmamış sanat faaliyetleri ile Geleneksel Türk Tiyatrosu vb. etkinliklerin artırılması
- Kademelenme kurgusu temel alınacak şekilde, ihtiyaç duyulan merkezlerde sinema salonu, kültür merkezi, çok amaçlı salon benzeri yapıların inşa edilmesi
- Yerleşim merkezlerinde halihazır durumda gerçekleştirilemeyen spor türlerine yönelik tesislerin inşası

### Amaç 2.B Mevcut sosyokültürel donatıların iyileştirilmesi

**Stratejik Önem:** Bölge'deki temel hizmet sunan tesislerden farklı olarak vatandaşların eğlence, dinlence gibi ihtiyaçlarını karşılamak üzere inşa edilmiş sosyokültürel yapıların sayısı Bölge'de yeterli düzeyde değildir. Ek olarak mevcut tesislerde sunulan hizmetin kalitesindeki ve kapasitelerindeki eksiklik, Bölge'deki olanakları olumsuz etkilemektedir. Sosyokültürel faaliyetlerde çeşitlendirmeye gidilirken diğer taraftan da mevcut tesislerde iyileştirme ve geliştirme çalışmaları yapılmasına ihtiyaç duyulmaktadır. Bu doğrultuda gerçekleştirilecek proje ve müdahaleler Bölge'de önceliklidir.

#### İlgili Müdahale ve Projeler

- Kademelenme kurgusu temel alınacak şekilde, kapasitesi yetersiz olan tesislerde kapasite artırılması
- Kademelenme kurgusu temel alınacak şekilde, mevcut durumu kötü olan sosyal donatıların modernize edilmesi

## 3. İNSAN ve TOPLUM

### Amaç 3.A İstihdamda sürekliliğin sağlanması

**Stratejik Önem:** Beşeri sermaye birikiminde mesleki deneyimler önemli bir yere sahip olup işin sürekliliği, bireylerin hem mesleki hem de mali açıdan kendi sermayelerine katkıda bulunmalarını kolaylaştırmaktadır. Uzun süreli deneyimler bireylerin mevcut pozisyonlarında uzmanlaşmalarını sağladığı gibi mesleki bakımdan hareketliliğe hazır olmalarına ve yaşam koşullarını iyileştirmelerine de katkıda bulunmaktadır. Ayrıca istihdamda sürekliliğin sağlanması, Bölge genelinde verimli ve rekabet gücüne sahip beşeri sermaye birikimi için de bir koşuldur. Bireylerin uygun çalışma koşullarında istihdam edilmeleri de, sahip oldukları işin sürekliliği bakımından oldukça önemlidir. Bu sebeple, istihdamda sürekliliğin sağlanmasına yönelik proje ve müdahaleler Bölge için önceliklidir.

#### İlgili Müdahale ve Projeler

- Çalışanların sosyal güvence altına alınması konusunda tüm toplum kesimlerinin bilinçlendirilmesi ve özendirilmesi
- İşverenlerin ve çalışanların iş sağlığı ve güvenliği konusunda bilinç ve bilgi düzeyinin artırılmasına yönelik faaliyetlerin desteklenmesi
- İşverenlerin, iş yerlerinde iş güvenliğinin sağlanmasına yönelik mali ve teknik bakımdan desteklenmesi
- İşverenlerin çalışanlar için uygun çalışma koşulları oluşturmaları ve iş-yaşam dengesini gözetmeleri konusunda bilinçlendirilmesi ve özendirilmesi
- Sözleşmeye bağlanan istihdamın özendirilmesi
- Sözleşmeden doğan hak ve yükümlülükler başta olmak üzere işçi ve işverenlerin hak ve yükümlülükleri konusunda bilgilendirilmesi

### Amaç 3.B Mesleki hareketliliğe yönelik mekanizmaların geliştirilmesi

**Stratejik Önem:** Beşeri sermaye ve dolayısıyla istihdam edilebilirliğin artması için iş gücünün kişisel ve mesleki gelişim olanaklarından faydalanması, bilgi ve becerilerini artırması önem arz etmektedir. Hayat boyu öğrenme kavramı ve neticesinde gelen mesleki hareketlilik bilgi toplumuna dönüşmenin en önemli araçlarından biri haline gelmiştir. Ayrıca sermayeye erişim olanaklarının kolaylaştırılması, bireylerin mesleki hareketlilik ve iş / yaşam statülerinin değiştirilmesi bakımından önemlidir. Yapısal dönüşümün getireceği iktisadi koşullara ayak uydurabilecek iş gücü arzını yaratmak ve bu dönüşümün ihtiyaç duyacağı girişimciliği artırmak bakımından mesleki hareketliliğe yönelik mekanizmaların yaygın ve etkin olarak kullanılması Bölge için önceliklidir.



#### İlgili Müdahale ve Projeler

- Hayat boyu öğrenme yaklaşımı ve imkanlarının kapsamlı şekilde tanıtılması
- İş ve meslek danışmanlığı hizmetlerinin geliştirilmesi
- İş yerlerinde kişisel ve mesleki gelişime yönelik uygulamaların desteklenmesi
- Meslek ve beceri edindirme kurslarının Bölge ihtiyaçları ile uyumlu bir şekilde yaygınlaştırılması
- İş yerlerinde çalışanlara yönelik hizmet öncesi ve hizmet içi eğitimlerin verilmesi
- İşletmelerin insan kaynakları yönetim birimleri kurmasının ve bu alanda yönetim sistemleri geliştirmesinin desteklenmesi
- Mevcut mikro kredi olanaklarının tanıtılması
- İlgili kuruluşlar tarafından girişimciliği özendirerek tanıtımlar yapılması ve aday girişimcilere, sermayeye erişim dahil rehberlik hizmeti verilmesi

#### Amaç 3.C Sosyal yardımların etkinliğinin artırılması

**Stratejik Önem:** Yoksullukla mücadelenin bir boyutu olan yardımlar çok sayıda kurum, mevzuat ve programı içinde barındıran çoklu bir yapıda ilerlediğinden kendi içinde etkili bir iş birliği ve koordinasyonun olmadığı durumlarda yardımların etkinliği azalabilmektedir. Bununla beraber sosyal yardımlarda ihtiyaç sahiplerinin tespiti son derece önemlidir. Bu, sınırlı olan kamu kaynaklarının etkin dağıtımına olduğu kadar, kaynakların gerçek ihtiyaç sahiplerine ulaştırılması bakımından da önemli bir işlev üstlenmektedir. Bölge'de sosyal yardımlardan yararlanan kişiler Bölge nüfusunun %10'unu oluşturmaktadır. Bu bakımdan, sosyal yardımlardan etkili ve verimli sonuçlar alınması adına yapılacak müdahaleler Bölge için önceliklidir.

#### İlgili Müdahale ve Projeler

- Sosyal yardımlarda mükerrerliği önlemek için etkili bir kayıt sistemi ve veri tabanı oluşturulması
- Sosyal yardım veren kurumlar arasında iş birliği ve koordinasyon içinde çalışma imkanlarının artırılması
- Sosyal yardım hizmetlerinde doğrudan hizmet veren çalışanların niteliğini yükseltici faaliyetlerin desteklenmesi

#### Amaç 3.D Çalışan yoksulluğunun ortadan kaldırılması

**Stratejik Önem:** Çalışan yoksulluğunda en önemli etkenlerden birisi çalışanların yasal haklarından yoksun olmalarıdır. Bu durum çoğu zaman kayıt dışı çalışma ve işçi çalıştırma olarak ortaya çıkmaktadır. Kayıt dışı çalışmanın çalışanlar açısından olduğu kadar, ülke açısından da düşük gelir, işsizlik sigortası ve diğer sosyal güvenlik haklarından yoksun olmaktan kamunun vergi ve sosyal güvenlik gelirlerinde kayıplarına değin bir dizi olumsuz sonuçları bulunmaktadır. Bölge'de kayıt dışılık ve düşük ücretten kaynaklanan çalışan yoksulluğunun var olması sebebiyle, bu sorunla mücadele etmek için uygulanacak tedbir ve müdahaleler Bölge için önceliklidir.

#### İlgili Müdahale ve Projeler

- İşsizlik sigorta ve yardımları hakkında farkındalık ve bilinçlendirme faaliyetlerinin gerçekleştirilmesi
- Tarımsal istihdam başta olmak üzere esnek statüde istihdam edilenlerin sosyal güvenceye ilişkin farkındalıklarının artırılması
- Asgari ücret altında işçi çalıştırmanın riskleri konusunda işçi ve işveren kesimlerinin bilinçlendirilmesi
- Kendi hesabına çalışanların kooperatifleşme konusunda desteklenmesi

## D) EYLEM PLANI

### AFET YÖNETİMİ

Proje İsmi	Konumu	2016 – 2018 Döneminde Yapılacak Faaliyetler	Sorumlu Kurum	Öneri Finansman Kaynağı
Afet Yönetim Stratejilerinin Geliştirilmesi	İl Geneli	<ul style="list-style-type: none"> <li>Afet yönetiminde mesafe almış ülkelerdeki afetlerle mücadele modellerinin ve birimlerinin araştırılması</li> <li>İklim değişikliği ile mücadelede iklim değişikliğine uyum ve afet risk yönetimi çalışmalarının yapılması</li> <li>Zorlu hava koşulları ile mücadelede etkin müdahale sistemlerinin geliştirilmesi</li> <li>Afetlere hazırlıklı olmak amacıyla gerekli eğitimlerin verilmesi</li> <li>Farklı afet durumlarına hazırlıklı olmak amacıyla tatbikatların düzenlenmesi</li> </ul>	İl Afet ve Acil Durum Müdürlüğü	<ul style="list-style-type: none"> <li>Kalkınma Ajansı destekleri (DFD)</li> <li>Kalkınma Ajansı destekleri (TD)</li> <li>Sorumlu kurum bütçesi</li> </ul>
Riskli Yapıların Tespit Edilmesi	İl Geneli	<ul style="list-style-type: none"> <li>Yapıların meri mevzuat uyarınca risklerinin belirlenmesi</li> <li>Yapı stoğu envanterinin oluşturulması</li> <li>Öncelikli olarak kamu kurum/kuruluşlarına ait binalar olmak üzere depreme dayanıklılığının belirlenmesi</li> </ul>	Çevre ve Şehircilik İl Müdürlüğü	<ul style="list-style-type: none"> <li>Kalkınma Ajansı destekleri (DFD)</li> <li>Kalkınma Ajansı destekleri (TD)</li> <li>Sorumlu kurum bütçesi</li> </ul>

### KENTSEL HİZMETLER

Proje İsmi	Konumu	2016 – 2018 Döneminde Yapılacak Faaliyetler	Sorumlu Kurum	Öneri Finansman Kaynağı
Yapılan Spor Türlerinin Artırılmasına Yönelik Faaliyetlerin Desteklenmesi	Merkez	<ul style="list-style-type: none"> <li>Yapılabilecek spor çeşitleri üzerine araştırma yapılarak envanter ve/veya haritaların oluşturulması</li> <li>Anketler düzenlenerek talep edilen farklı spor türlerinin belirlenmesi</li> <li>Gerekli altyapıların fizibilite çalışmalarının tamamlanarak yatırımların projelendirilmesi</li> </ul>	Gençlik Hizmetleri ve Spor İl Müdürlüğü	<ul style="list-style-type: none"> <li>Kalkınma Ajansı destekleri (DFD)</li> <li>Sorumlu kurum bütçesi</li> </ul>
Sanatsal Faaliyetlerin Artırılması	Merkez	<ul style="list-style-type: none"> <li>Yöre halkının katılım sağlayacağı sanatsal faaliyetlerle ilgili farkındalık oluşturulması</li> <li>Yöre halkına sanatsal faaliyetler ile ilgili anketler düzenlenmesi</li> <li>Çok amaçlı salon ve kültür merkezlerinin taleplere göre yaygınlaşmamış sanat faaliyetlerine uygun hale getirilmesi veya cep sineması, cep tiyatrosu gibi mobil sahneler kurulması</li> <li>Geleneksel Türk Tiyatrosuna (Meddahlık, Karagöz-Hacivat vb.) yönelik etkinliklerin artırılması</li> <li>Tiyatro/film festivallerinin düzenlenmesine yönelik çalışmaların yapılması</li> </ul>	Uşak Belediyesi	<ul style="list-style-type: none"> <li>Kalkınma Ajansı destekleri (DFD)</li> <li>Kalkınma Ajansı destekleri (TD)</li> <li>Sorumlu kurum bütçesi</li> </ul>





Proje İsmi	Konumu	2016 – 2018 Döneminde Yapılacak Faaliyetler	Sorumlu Kurum	Öneri Finansman Kaynağı
Sosyal İçerikli Proje Teklif Çağrısına Çıkılması	İl Geneli	• 2016-2018 yılları arasında sosyal kalkınma/altyapıya yönelik bir Proje Teklif Çağrısının ilan edilmesi	Zafer Kalkınma Ajansı	• Kalkınma Ajansı destekleri (PTÇ)
Sosyal Donatıların İyileştirilmesi	Merkez	• Mevcut sosyokültürel tesislerin kapasitelerinin, fiziksel şartlarının belirlenmesi • Mevcut sosyokültürel tesislerin modernize edilmesi ile ilgili fizibilite çalışmalarının yapılması • Fizibilite çalışmaları esas alınarak gerekli yatırımların projelendirilmesi	Uşak Belediyesi	• Kalkınma Ajansı destekleri (DFD) • Sorumlu kurum bütçesi

## İNŞAN VE TOPLUM

Proje İsmi	Konumu	2016 – 2018 Döneminde Yapılacak Faaliyetler	Sorumlu Kurum	Öneri Finansman Kaynağı
Çalışanların Sosyal Güvenlik Konusunda Bilinçlendirilmesi	İl Geneli	• Kurum çalışanlarına sosyal güvenceler ile ilgili talep edilen eğitimlerin verilmesi • Çocuk işçiliğinin önlenmesine yönelik eğitimlerin verilmesi • Sosyal güvence ile ilgili işçilerin bilinçlendirilmesine yönelik çalışmalar yapılması • Sosyal güvence hususunda işverenlerin özendirilmesine yönelik çalışmalar yapılması	Sosyal Güvenlik Kurumu İl Müdürlüğü	• Kalkınma Ajansı destekleri (TD) • Sorumlu kurum bütçesi • AB destekleri (IPA-İKGOP)
İş Güvenliği Konusunda İşçi ve İşverenlere Bilgilendirmelerin Yapılması	İl Geneli	• Eğitimleri verecek olan kurum görevlilerine gerekli eğitimlerin verilmesi • İşverenlerin ve işçilerin iş güvenliği konusunda bilgi ve bilinç düzeyinin artırılmasına yönelik eğitimlerin verilmesi • Üst çatı kuruluşlar/dernekler tarafından gerekli eğitimlerin düzenlenmesi • Ortaöğretim düzeyindeki okullarda iş güvenliği ile ilgili eğitimlerin verilmesi • Ajans desteklerinin iş güvenliği ile ilgili faaliyetlerin bulunduğu projelere avantaj puan sağlayacak şekilde kurgulanması	Çalışma ve İş Kurumu İl Müdürlüğü	• Kalkınma Ajansı destekleri (DFD) • Kalkınma Ajansı destekleri (TD) • Sorumlu kurum bütçesi • AB destekleri (IPA-İKGOP)

Proje İsmi	Konumu	2016 – 2018 Döneminde Yapılacak Faaliyetler	Sorumlu Kurum	Öneri Finansman Kaynağı
Mesleki Gelişime Yönelik Uygulamaların Geliştirilmesi	İl Geneli	<ul style="list-style-type: none"> <li>Meslek danışmanlıklarının desteklenmesi</li> <li>Öğretim basamaklarında mesleki kuruluşlarla iş birliği yapılması</li> <li>Sürekli eğitim/hayat boyu öğrenme yaklaşımlarının özendirilmesi</li> <li>Çalışanlara yönelik işbaşı eğitimlerinin verilmesi, iş verimliliğini artırmaya yönelik eğitimlerin verilmesi ve iş verimliliğinin artırılması</li> <li>Meslek edindirme kurslarının ilin ihtiyaçları doğrultusunda ve talep eden herkesin erişim sağlayabileceği şekilde düzenlenmesi</li> <li>İş gücü piyasasında aktif olarak yer alan kişilere eğitimlerin verilmesi</li> <li>Meslek liselerindeki bölümlerin ilin ihtiyaçları doğrultusunda düzenlenmesi</li> </ul>	Çalışma ve İş Kurumu İl Müdürlüğü	<ul style="list-style-type: none"> <li>Kalkınma Ajansı destekleri (DFD)</li> <li>Kalkınma Ajansı destekleri (TD)</li> <li>Sorumlu kurum bütçesi</li> <li>AB destekleri (IPA-İKGOP)</li> </ul>

Proje İsmi	Konumu	2016 – 2018 Döneminde Yapılacak Faaliyetler	Sorumlu Kurum	Öneri Finansman Kaynağı
Girişimciliğin Özendirilmesine Yönelik Faaliyetlerin Geliştirilmesi	İl Geneli	<ul style="list-style-type: none"> <li>Girişimcilere yönelik verilen devlet desteklerinin daha etkin tanıtılması</li> <li>Girişimciliğe yönelik verilen rehberlik hizmetlerinin daha etkin hale getirilmesi</li> <li>Girişimcilik alanında görev yapan kurumlara ihtiyaç duyulan teknik yardımın sağlanması</li> <li>Girişimcilik eğitimlerinin ilde öne çıkan sektörlere yönelik düzenlenmesi</li> <li>Uşak Üniversitesi öğrencilerine girişimciliğe yönelik eğitimlerin verilmesi</li> <li>Uygulamalı girişimcilik eğitimlerinin verilmesinde iş birliğinin artırılması</li> </ul>	KOSGEB Uşak Müdürlüğü	<ul style="list-style-type: none"> <li>Kalkınma Ajansı destekleri (TD)</li> <li>Sorumlu kurum bütçesi</li> </ul>
Ajans Desteklerinde Girişimciliğe Yönelik Tedbirlerin Alınması	İl Geneli	<ul style="list-style-type: none"> <li>Her yıl özel sektöre yönelik Proje Teklif Çağrısına çıkılması</li> <li>İlde öne çıkan konularda girişimcilik projelerinin desteklenmesi</li> <li>Yüksek teknoloji ve yüksek katma değer yaratacak sektörlere yönelik girişimcilik projelerine avantaj puan sağlanması</li> </ul>	Zafer Kalkınma Ajansı	<ul style="list-style-type: none"> <li>Kalkınma Ajansı destekleri (PTÇ)</li> </ul>



Proje İsmi	Konumu	2016 – 2018 Döneminde Yapılacak Faaliyetler	Sorumlu Kurum	Öneri Finansman Kaynağı
Sosyal Yardımların Etkin Dağıtılmasına Yönelik Mekanizmaların Oluşturulması	İl Geneli	<ul style="list-style-type: none"><li>Yardımlarda mükerrerliğin önlenmesi amacıyla veri tabanı oluşturulması</li><li>Hazırlanan veri tabanının yazılım ile sosyal yardım konusunda görev yapan tüm kurumların kullanımına açılması</li><li>İlin yoksulluk haritasının çıkarılması</li><li>Sosyal yardım türlerinin içerisinde bireysel olarak en uygun olanının belirlenmesi</li></ul>	Aile ve Sosyal Politikalar İl Müdürlüğü	<ul style="list-style-type: none"><li>Kalkınma Ajansı destekleri (DFD)</li><li>Sorumlu kurum bütçesi</li></ul>
Sosyal Yardım Konusunda Çalışanların Kapasitesinin Artırılması	İl Geneli	<ul style="list-style-type: none"><li>Sosyal yardım konusunda çalışan kurumların ve ihtiyaç duyulan eğitimlerin belirlenmesi</li><li>Çalışanlara talep edilen eğitimlerin verilmesi</li></ul>	Aile ve Sosyal Politikalar İl Müdürlüğü	<ul style="list-style-type: none"><li>Kalkınma Ajansı destekleri (TD)</li><li>Sorumlu kurum bütçesi</li></ul>

Proje İsmi	Konumu	2016 – 2018 Döneminde Yapılacak Faaliyetler	Sorumlu Kurum	Öneri Finansman Kaynağı
Çalışan Yoksulluğunun Ortadan Kaldırılması	İl Geneli	<ul style="list-style-type: none"><li>İşsizlik sigortası/ yardımları ile ilgili bilgilendirme ve eğitim faaliyetlerinin düzenlenmesi</li><li>Tarım işçilerine sosyal güvence konusunda bilgilendirme yapılması</li><li>Konuyla ilgili eğitim verecek olan kişilere talep edilen eğitimlerin verilmesi</li><li>Asgari ücret altında çalışma konusunda farkındalık yaratılması</li><li>Ev eksenli çalışanların tespit edilmesi ve kayıtlı çalışan statüsüne geçirilmesi</li></ul>	Çalışma ve İş Kurumu İl Müdürlüğü	<ul style="list-style-type: none"><li>Kalkınma Ajansı destekleri (TD)</li><li>Sorumlu kurum bütçesi</li></ul>
Kooperatifleşmenin Desteklenmesi	İl Geneli	<ul style="list-style-type: none"><li>Tarım kooperatifleri ile ilgili tarıma dayalı gelirlerin öne çıktığı ilçelerde tanıtımların yapılması</li><li>Tarım satış kooperatiflerinin özendirilmesi</li><li>Kooperatifleşme konusunda gerekli teknik yardımların sağlanması</li></ul>	Gıda Tarım ve Hayvancılık İl Müdürlüğü	<ul style="list-style-type: none"><li>Kalkınma Ajansı destekleri (TD)</li><li>Sorumlu kurum bütçesi</li></ul>



# Notlar

A series of horizontal dotted lines for writing notes.