



KAHRAMANMARAŞ VALİLİĞİ
İL AFET VE ACİL DURUM MÜDÜRLÜĞÜ

AFET VERİTABANI
BİLGİ SİSTEMİ
AVEB

KAHRAMANMARAŞ

2012



**KAHRAMANMARAŞ AFET VERİTABANI
BİLGİ SİSTEMİ
(AVES)**

**KAHRAMANMARAŞ
2012**

İÇİNDEKİLER.....	
TAKDİM	
ÖNSÖZ.....	
GİRİŞ.....	

1.BÖLÜM	
2.AFET NEDİR?.....	
2.1. Afetin Büyüklüğüne Etki Eden Ana Faktörler.....	
2.2. Afet Yönetimi.....	
2.3. Afetlerin Önlenmesi ve Zararlarının Azaltılabilmesi.....	
2.4. Hazırlık.....	
2.5. Zarar Azaltma.....	
2.6. Müdahale	
2.7.İyileştirme.....	
3.AFET VE ACİL DURUM ÇEŞİTLERİ	
3.1. Doğal Afetler Acil Durumlar.....	
3.2. Teknolojik Acil Durumlar.....	
3.3.. İnsan Kaynaklı Acil Durumlar	
4.AFETLERİN ÖZELLİKLERİ VE OLAĞAN SONUÇLARI.....	
5.DEPREM	
6.KAHRANMANMARAŞ İLİNİN DEPREMSELLİĞİ.....	
6.1 Doğu Anadolu Fayı.....	
6.2 Doğu Anadolu Fayı Bölümleri.....	
6.3 Çelikhan Gölbaşı Fay Parçası.....	
6.4 Gölbaşı Türkoğlu Fay Parçası.....	
7.KAHRAMANMARAŞ İLİ AFETE MARUZ BÖLGELERİN DİĞER	
MUHTEMEL AFETLERİ.....	

2.BÖLÜM	
8.AFET VERİTABANININ ÖNEMİ.....	
9.AFET VERİTABANI BİLGİ SİSTEMİ NEDİR ?	
10.PROJENİN AMACI	
11.PROJENİN ÖNEMİ	
12.PROJENİN TEMEL HEDEFLERİ	
13.PROJENİN FAALİYETLERİ	
13.1. Sağladığı Katkılar	

3.BÖLÜM	
Web arayüz ve sistem odası	

Ülkemiz, tabiat güzellikleri, tarih, kültür, sanat varlıkları, iklim özellikleri, coğrafi konumu gibi pek çok alanda eşsiz bir güzellik kaynağı iken, “her nimetin bir külfeti vardır” sözünü doğrularcasına afetler bölgesi olma özelliğini de sürdürmektedir. Ülkemiz, jeolojik ve topoğrafik yapısı ve iklim özellikleriyle doğal afetlerin sık yaşandığı bir ülkedir. 90'lı yıllar, ülkemiz için felaketlerle dolu yıllar olarak iz bırakmıştır. Doğu Anadolu'da yaşanan çığ felaketleri 1991–1992 yıllarında, Artvin'den güneye, Mardin'e, Şırnak'a kadar uzanan kuzey-güney kuşağında 397 vatandaşımızın ölümüne sebep olmuştur, 1992 yılında, Erzincan depremi, 653 vatandaşımızın hayatını yitirmesine sebep olmuştur. 1995 yılında Senirkent'te meydana gelen toprak kayması ve Dinar depremi, yine, yüzlerce vatandaşımızın ölümüne sebep olmuştur. Hemen arkasından, 1995 yılında İzmir'de yaşanan su baskını, 61 vatandaşımızın ölümüne sebep olmuştur Adana'da, deprem felaketinde birkaç yüz vatandaşımız yaşamını yitirmiştir. 17 Ağustos ve 12 Kasım 1999 Marmara Bölgesi depremleri çok büyük maddî ve manevî hasara yol açmış ulusumuzu derin bir üzüntüye boğmuştur.

Dünyada ve ülkemizde afet zararlarını en aza indirmek için çeşitli yöntemler geliştirilmekte ve kullanılmaktadır. Bu yöntemlerin başında ise bölgenin afet tehlike durumunu ortaya koymak ve mevcut planların bu risklere göre yapılması ilk sırada gelmektedir. . Coğrafi Bilgi Sistemi (CBS) teknikleri afet zararlarının azaltılmasında güvenilir, hızlı ve kolay kullanımı açısından tercih edilir bir araç olarak görülmektedir. Doğal afet yönetimi, çok katmanlı ve çok aşamalı bir süreçtir. Çok katmanlıdır; çünkü uluslararası kuruluşlar, devlet, yerel yönetimler, meslek odaları, üniversiteler, sivil toplum örgütleri, şirketler, bireyler bu sürecin belirli noktalarında yer alırlar. Çok aşamalıdır; çünkü önleme ve zarar azaltma, hazırlıklı olma, tahmin ve uyarı, kurtarma ve ilk yardım, iyileştirme, yeniden inşa etme gibi ara süreçleri vardır. CBS, bu katmanlar tarafından, afet aşamalarında felaketi önlemek için kullanılabilir.

Ülkemiz sahip olduğu jeolojik, topoğrafik ve meteorolojik koşulların olumsuzluğu nedeniyle sık sık büyük doğal afetler yaşamaktadır. Doğal afetlerin yaşandığı bölgelerde nüfus yoğunluğu ve ekonomik aktivitenin büyüklüğüne bağlı olarak kayıplar daha da büyümektedir. Henüz yapılması gereken çalışmaların bir çoğunun gerçekleşmediği koordineli bir bütünlüğün sağlanamadığı ve en önemlisi afet zararlarının azaltılması çalışmalarının diğer ülkelere göre oldukça geri planda kaldığı gözlenmektedir.

Doğal afetlere dirençli bir toplum yaratabilmek için afet yönetiminin her aşamasında başarılı olmak gerekir. Günümüzde önemi gittikçe artan afete hazırlık ve zarar azaltma çalışmalarında, yöneticilerin elinin altında olması gereken bilgi birikiminin önemi çok fazladır.

İnsanoğlunun yaşam kalitesinin sürekli gelişmesi ile birlikte bilişim sektöründe de hızlı bir ilerleme sağlanmıştır. Bu süreçte çağımız teknolojisinde bu gelişmeler bilgi işlem teknolojisinde de kendisini göstermektedir. Bu ilerleme bir çok alanda hayatımızı kolaylaştırdığı gibi afet alanında da planlama, zarar azaltma ve müdahale süreci içerisinde de etkin olarak kullanılmaktadır.

Doğu Akdeniz Kalkınma Ajansı'nın mali desteğiyle hayata geçen Kahramanmaraş Afet Veritabanı Bilgi Sistemi (AVES) projesi Kahramanmaraş ilinin afet mücadelesinde bir adımda olsa önde başlamasına neden olacaktır.

Afetlerden en az zararlı çıkabilmenin yolu önceden hazırlıklı olmaktan geçmektedir. Hazırlıklı olmak afetlerin sonuçlarının bir felakete dönüşmesini önlemektedir. Afetlerin felaketsel dönüşmesini önlemekte kurumların acil durumlara ne kadar hazırlıklı olabildikleri, ne derece süratli ve yerinde müdahale edebildikleri ile doğru orantılıdır.

Buna göre “Afet Yönetimi”, her türlü tehlikeye karşı hazırlıklı olma, zarar azaltma, müdahale etme ve iyileştirme amacıyla mevcut kaynakları organize etme, analiz, planlama, karar alma ve değerlendirme süreçlerini kapsamaktadır.

Afet yönetiminin amacı, can ve mal kayıplarını önlemek, yaşadığımız çevreyi korumaktır. Bu üç başlık altında toplanan amaçların sadece afet sırasında yada sonrasında yapılacak müdahaleyle sınırlı kalmayacağı görülmüştür. Afetler olmadan gerekli hazırlıkların ve önlemlerin alınmasının, en az afet sırasındaki etkin müdahale kadar önemli olduğu, hatta bunların tamamının bir bütünün parçaları olduğu ortadadır.

Afetlerin ortaya çıkışıyla birlikte planlı bir “Afet Yönetimi” nin sürdürülebilmesi maksadıyla Doğu Akdeniz Kalkınma Ajansı (DOĞAKA) tarafından finanse edilen “Kahramanmaraş Afet Veri Tabanı Bilgi Sistemi (AVES)” projesine katkıda bulunan Arama Kurtarma Teknisyeni Ahmet ORHAN, Rüstem GENÇ ve Çözümleyici Meral KAÇMAZ başta olmak üzere emeği geçen herkese teşekkür ederim.

Mehmet ŞAHİN
AVES Proje Koordinatörü

AFET VE DEPREM

1.BÖLÜM

AFET NEDİR?

Genel anlamda afet; insanlar için fiziksel, ekonomik ve sosyal kayıplar doğuran, normal yaşamı ve insan faaliyetlerini durdurarak veya kesintiye uğratarak toplulukları etkileyen doğal, teknolojik veya insan kökenli olaylar olarak tanımlanmaktadır.

Bu tanımdan da anlaşılacağı üzere doğal, teknolojik veya insan yapımı kökenli bir olayın afet sonucunu doğurabilmesi için, insan toplulukları ve insan yerleşmeleri üzerinde kayıplar meydana getirmesi ve insan faaliyetlerini bozarak veya kesintiye uğratarak bir yerleşme birimini etkilemesi gerekmektedir. Başka bir deyişle afet, bir olayın kendisi değil de doğurduğu sonuçtur. Afetin büyüklüğü ise genel olarak, yukarıdaki tanıma uygun olarak, bir olayın meydana getirdiği can kayıpları, yaralanmalar, yapısal hasarlar ve yol açtığı sosyal ekonomik kayıplarla ölçülmektedir. Bu değişik kavramlar içerisinde en kutsalı ve en önemlisi insan canı olduğu için, kamuoyunda afetin büyüklüğünü yol açtığı can kaybı ve yaralanmaların büyüklüğü ile değerlendirmek eğilimi vardır.

Afetin büyüklüğüne etki eden ana faktörler;

- Afetin büyüklüğü,
- Yerleşim alanına uzaklığı,
- Bölgenin gelişmişliği,
- Nüfus yoğunluğu,
- Bilgi ve eğitim,
- Toplumun afet olaylarına karşı önceden alabildiği koruyucu ve önleyici önlemlerin ulaşabildiği düzey,

Olarak karşımıza çıkar.

Afet Yönetimi;

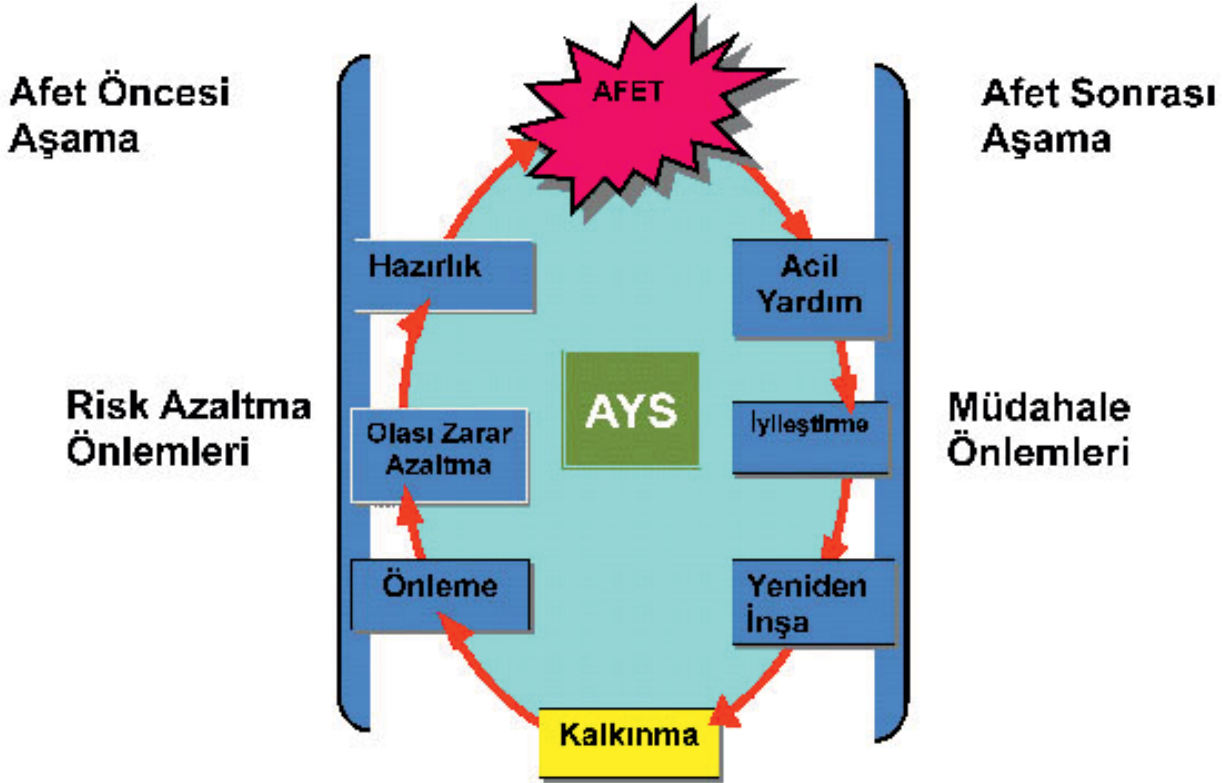
- Afet Yönetimi, sadece insanları enkaz altından kurtarmak, yangın söndürmek vb müdahale çalışmalarını yapmak değildir.
- Modern Afet Yönetiminin esas amacı, (müdahale çalışmalarına duyulabilecek ihtiyacı minimize edebilmek için) insanları tehlikelerden korumak ve mevcut riskleri afetler olmadan önce mümkün olduğunca azaltmaktır.
- Afet Yönetimi, afetlere/acil durumlara hazırlık ve onların olası zarar/risklerinin azaltılması ile birlikte afetler/acil durumlardan sonra müdahale etme ve iyileştirme gibi çalışmalarının tümüdür.

Afetlerin önlenmesi ve zararların azaltılması amacıyla bir afet olayının zarar azaltma, önceden hazırlık, kurtarma ve ilk yardım, iyileştirme ve yeniden inşa safhalarında yapılması gereken çalışmaların yönlendirilmesi, koordine edilmesi ve uygulanabilmesi için toplumun tüm kurum ve kuruluşlarıyla kaynaklarının bu ortak amaç doğrultusunda yönetilmesini gerektiren çok geniş bir kavramdır.

Afetlerin önlenmesi ve zararlarının azaltılabilmesi için;

- Afet öncesi, afet sırası ve afet sonrasında yapılması gereken idari yasal ve teknik çalışmaları belirleyen ve uygulamaya aktaran,
- Bir olayla karşılaşıldığında ise bir uygulama yapabilmeyi sağlayan ve her olaydan elde edilen derslerin ışığında mevcut sistemi geliştiren bir yönetim biçimi veya uzmanlık alanı olarak tanımlanabilir.

AFET DÖNGÜ SİSTEMİ



Hazırlık: Afet ve acil durumlara etkin müdahale amacıyla önceden yapılan her türlü faaliyetleri kapsar. Muhtemel bir afette ortaya çıkabilecek kayıpların ve tehlikelerin giderilmesi, öncelikle tehlike ve tehdit altındaki canlıların kurtarılması, kayıpların bulunması ve acil yardım gereksinmelerinin karşılanması amacıyla, 'arama-kurtarma kabiliyeti'nin (AKK) geliştirilmesi ve zinde tutulması için gerekenlerin yapılmasıdır. Ayrıca, afet sonrasında hemen başvurulacak sağlık, barınma ve günlük tüketim konularındaki gereksinmeler için stok oluşturma ve dağıtım hizmetlerinin yürütülmesine ilişkin ilkelerin belirlenmesi ve uygulamaların yapılması zorunluluğu vardır. Hazırlıklı olma, bu amaçlarla hazır tutulacak eğitimli kadroların, malzemenin ve araç gerecin doğru noktalarda konumlandırılması işlerini kapsar. Çok sayıda resmi, özel birim ve toplum kuruluşlarının eşgüdümünü, ortaklaştırılmış eğitim ve donanımını gerektirir. Ancak, genel manada hazırlıklı olmanın, arama ve kurtarma faaliyetini yürütecek personelin işinin toplumun diğer alanlarında alınacak tedbirlerle (planlama, teknik hizmetler, denetim, v.b.) en az seviyede tutulması olduğu hatırd tutulması gerekir. Bu kapsamda Afet veri tabanı büyük önem taşımaktadır.

Hazırlık kapsamında Yapılacak Faaliyetler;

- Merkezi Düzeyde afet yönetimi ile ilgili planların hazırlanması ve geliştirilmesi,
- İl düzeyinde “Kurtarma ve Acil Yardım Planlarının hazırlanması ve geliştirilmesi,
- Bu planlarda görev ve sorumluluk verilen personelin eğitim ve tatbikatlarla bilgi düzeylerinin geliştirilmesi.
- Gerektiğinde bölge teçhizat merkezleri kurulması ve kritik malzemelerin stoklanması
- Tehlikenin insanlar için olumsuz etkiler doğurabilecek sonuçlarını, karşı önlemler alarak, zamanında, en uygun şekilde ve en etkili organizasyon ve yöntemlerle ortadan kaldırmak önceden hazırlık safhasında yapılması gereken çalışmaların ana hedefleridir.

Yapılacak faaliyetlerin işleyişi açısından Afet Veri Sisteminin düzenli ve güncelliğinin sağlanması önemlidir.

Zarar Azaltma:

Afetlerde ve acil durumlarda meydana gelmesi muhtemel zararların yok edilmesi veya azaltılmasına yönelik risk yönetimi ve önleme tedbirlerini ifade eder.

Toplumun fiziki altyapısını oluşturmada, yer seçimi ilkelerinden başlayarak yapılaşmada daha yüksek standartların belirlenmesi, bunları sağlamak üzere yasal ve ekonomik yöntemlerin geliştirilmesi; toplumun her kesiminde bireylerin, yerel toplulukların ve kuruluşların olası afet zararlarını azaltmak amacıyla alabilecekleri önlemlerin tanımlanması ve bu yatırımları yapmalarının kurumsal yollarla, eğitim yolu ile ve bir toplumsal kültür oluşturma yoluyla sağlanmasıdır.

Geleneksel yaklaşımdan farklı bir yaklaşım oluşturan daha güncel bakış açıları ile, 'Risk Yönetimi' kavram ve tekniklerine daha büyük ağırlık verilmelidir. Bu açıdan, afet politika ve uygulamalarında iki farklı temel çalışma alanı tanımlanmaktadır. Bunlar, 'Afet Yönetimi' ve 'Risk Yönetimi' ile tanımlanmaktadır. Bu anlayışta, 'Hazırlıklı Olma' - 'Acil Müdahale' ve 'İyileştirme' 'Zarar Azaltma' çalışmaları bir birinden ayrı uzmanlık alanları gibi düşünülmektedir. Bu nedenle kurum ve kuruluşların afetlerle ilgili birimlerinin arasında, koordinasyon sağlanması olduğu yaygın bir görüştür.

Bu Kapsamda;

a) Eşgüdümü sağlayacak yönetim biriminin, toplum genelinde ve yönetim katlarında karşılaşılan tekrarlardan ve yetki karmaşasından kaçınmak üzere, mevcut çok sayıda ilgili birim ve kuruluşa yol gösterme, uyarma, bunları bir genel plan ve ortak ilkeler etrafında toplama kapasitelerine sahip olmak üzere yeterince üst düzeyde ve yaptırım gücüne sahip olması gerekmektedir.

b) Doğal ve insan yapımı her tür afetlerle ve bunların yan etkileriyle ilgili koşulların araştırılması, bilgi altyapısının geliştirilerek paylaşılabılır bir ortamda tutulması, birimler arası iletişim altyapısının kurularak eşgüdümün temel koşullarının hazırlanması, standardizasyonu ve ortak işlerlik kazandırılabilmesi bu yönetimin asıl görevidir. Bu açıdan, söz konusu yönetimin, özellikle 'Hazırlıklı Olma, Acil Müdahale, İyileştirme, Zarar Azaltma' çalışmalarını birlikte eşgüdümünü sağlayacak biçimde yeterince kapsamlı bir alanda yetkili ve eylemli olması gerekmektedir.

c) Söz konusu yönetim, ilgili birimleri yönlendirmede yeterince özendirici ve destek sağlayabilir bir kapasitede olmalı, afetlerle ilgili kaynakların toplandığı havuzların kullanılmasında da eşgüdüm gereği söz sahibi olmalıdır. (Yapmış olduğumuz projenin ana amaçlarından biride bu eş güdümü sağlamaktır) Çok yönlü bir afet politikasının yürütülmesinde ve özellikle zarar azaltma yatırımlarının verimliliğinin sağlanmasında, burada kullanılan kaynakların bu havuza geri dönüşlerinin sağlanması gerekmektedir.

d) Eşgüdümle yükümlü bu yönetimin görevleri, yalnızca resmi kuruluşlar arasında işbirliği ve standartların sağlanması değildir. Özel kuruluşlar, sivil toplum kuruluşları ve yerel toplum kuruluşları arasında ortaklıklar kurulması, ortak projeler ve kampanyalar geliştirerek yürütülmesi ve bunlar arasında yeterince güçlü bir arabulucu ve bir ara yüz oluşturması gereklidir.

Afet politika ve uygulamalarının dört evresi (Hazırlıklı olma, Zarar azaltma, Müdahale ve İyileştirme) için farklı anlamlar taşısa da, bu alanlardaki çalışmaların başarılı ve sürdürülebilir olması günümüzdeki yaklaşım ve örgütlenme biçimlerinin 'yukarıdan aşağı' ya da 'komuta-kontrol' olmak yerine, 'aşağıdan yukarı' yani doğrudan tehlikeye konu olan bireyler ve yerel topluluklardan başlayan inisiyatiflerle kurgulanan örgütlenme biçimlerinin tercih edildiği anlaşılmaktadır.

Özellikle 'acil müdahale' ve 'iyileştirme' evrelerindeki çalışmalara yapılan katkılar açısından 'merkezi' kademeli katılımlı ve kademeli sorumluluklu düzenlemelerin dünyada daha etkili olduğu kabul edilmektedir. Bu yaklaşımla, acil durum müdahaleleri öncelikle yerel birimlerce, bunun yetersizliği karşısında bölgesel güçlerle, bunların da yetersiz kalması üzerine merkezi yönetim güçlerinin seferber edilmesi gündeme gelmektedir. Bu açıdan, her yönetim kademesinin müdahale etmesini gerektiren bir farklı eşik değer söz konusudur.

Bu Safhada Yapılacak Çalışmalar;

- Afet Anında uygulanacak yasal mevzuatın uygulanması
- Afet tehlikesi ve riskinin makro ve mikro ölçekte belirlenmesi, geliştirilmesi ve tehlike haritalarının hazırlanması
- İhtiyaç duyulan bilimsel ve teknik araştırma-geliştirme faaliyetlerinin planlanması ve uygulanması

Müdahale:

Afet ve acil durumlarda can ve mal kurtarma, sağlık, iaşe, güvenlik, mal ve çevre koruma, sosyal ve psikolojik destek ve benzeri hizmetlerin verilmesine yönelik çalışmalar bütünüdür.

Afet durumunu ve ortaya çıkan gereksinimleri hızla tespit etme, çok yönlü iletişim kurabilme, yeterli sayıda doğru gereç ve eğitimli kadroları afet yerine hızla erişirme, acil sağlık hizmetleri ve günlük yaşam destekleri ekiplerinin çalışmalarını kapsar. Tecrübeye ve hızlı bilgilenmeye dayalı mutlak ve tekil otorite ve disiplin gerektirir. Afetlerin yerel olaylar olmaları nedeniyle, acil müdahale güçlerinin de yerel otorite altında mahalli kaynaklarla oluşturulması, ancak afette bu kaynakların da zarar görmesi olasılığı nedeniyle, komşu ya da üst düzeyden müdahale yapılması seçeneklerinin de hiyerarşik bir düzen içinde hazır tutulması, evrensel bir ilkedir.

Bu safhada yapılan faaliyetler arasında;

- Haber alma ve ulaşım,
- İhtiyaçların belirlenmesi,
- Arama ve Kurtarma,
- İlk yardım,
- Tedavi,
- Tahliye,
- Geçici iskan,
- Yiyecek, içecek, giyecek, yakacak temini,
- Güvenlik,
- Çevre sağlığı ve koruyucu hekimlik,
- Hasar tespiti,
- Tehlikeli yıkıntıların kaldırılması,

İyileştirme:

Afet ve acil durum sebebiyle bozulan hayatın normalleştirilmesine yönelik faaliyetleri ve yeniden yapılanmayı ifade eder.

Afet acil durumunun bertaraf edilmesi sonrasında öncelikli olan asıl hedefin, zarara uğramış birey ve toplulukların desteklenmesi olduğu kadar, yerel ekonomik canlılığın yeniden kazanılması, altyapının geliştirilmesi, sanayinin ve ticaretin desteklenmesi, toplum eğitimi, sosyal ve psikolojik destek hizmetlerinin sağlanarak toplumun olası bir yeni afet karşısında daha dirençli kılınması olduğu anlaşılmaktadır.

Bu safhada yürütülen faaliyetlerin ana hedefi, afete uğramış toplulukların haberleşme, ulaşım, su, elektrik, kanalizasyon, eğitim, uzun süreli geçici iskân, ekonomik ve sosyal faaliyetler vb. gibi hayati aktivitelerinin minimum düzeyde karşılanabilmesi için gereken tüm çalışmaları yapmaktır.

AFET VE ACİL DURUM ÇEŞİTLERİ:

A) DOĞALAFETLER/ACİLDURUMLAR:

Jeolojik Kökenli Afetler;

- Deprem
- Heyelan
- Kaya düşmesi
- Yanardağ patlaması
- Çamur akması
- Yer çöküntüsü

Meteorolojik Kökenli Afetler;

- Sel, şiddetli yağış, dolu
- Çığ
- Fırtına, kasırga, hortum
- Kar
- Aşırı soğuk, don
- Tsunami
- İklim değişikliği
- Erozyon
- Tipi
- Yıldırım
- Sıcak hava
- Göktaşı düşmesi

B) TEKNOLOJİK ACİL DURUMLAR:

- KBRN saldırı ve kazaları
- Kimyasal patlamalar
- Salgın hastalıklar
- Radyasyon kirliliği
- Yangınlar (Bina, fabrika)
- Sera etkisi
- Baraj kazaları
- Yapısal çökmeler
- Gemi, tanker kazaları
- Doğalgaz arıza ve kesintisi
- Su kesintisi
- Haberleşme sisteminin çökmesi

C) İNSAN KAYNAKLI ACİL DURUMLAR:

- Taşımacılık ve Ulaşım kazaları
- Hava Kirliliği
- Asit Yağmuru
- Orman yangını
- Savaş

- Terörizm
- Ozon tabakasının delinmesi
- Su kirliliği
- Toprak kirliliği
- İltica ve nüfus hareketleri
- Ekonomik krizler

Afetlerin Özellikleri ve olağan sonuçları:

1. Çeşitli güç ve genişlikte olurlar.
2. Alt yapıyı bozarlar.
3. Şok tesiri yaratırlar.
4. Ölüm, sakatlık ve öksüz kalma gibi sonuçlar doğururlar.
5. Eğitim ve öğretimi aksatır.
6. Emniyet ve asayiş hizmetlerini aksatır.
7. Arama, kurtarma ve enkaz kaldırma işlemleri yavaş işleyebilir.
8. İkincil afet olarak yangınlar çıkabilir.
9. Barındırma, yedirme ve giydirme sorunları doğurur.
10. İşsizliği artırır.
11. Psikolojik bozukluklar doğurabilir.
12. Ulaşım ve haberleşmede aksaklıklar olabilir.
13. Bulaşıcı ve salgın hastalıkların (Tifo, tifüs, sarılık, veba vb.) çıkmasına neden olurlar.
14. Yörenin ekonomik yapısını bozarlar.
15. Devletin planladığı yatırımları geciktirirler.

Doğal afetler değerlendirildiğinde en büyük risk faktörü olarak karşımıza deprem afeti çıkmaktadır.

DEPREM:

Depremler, karşılaşma olasılığı ve yarattığı tahribatın fazlalığı nedeniyle ele alındığında ülkemizde en çok zarar veren afet türüdür.

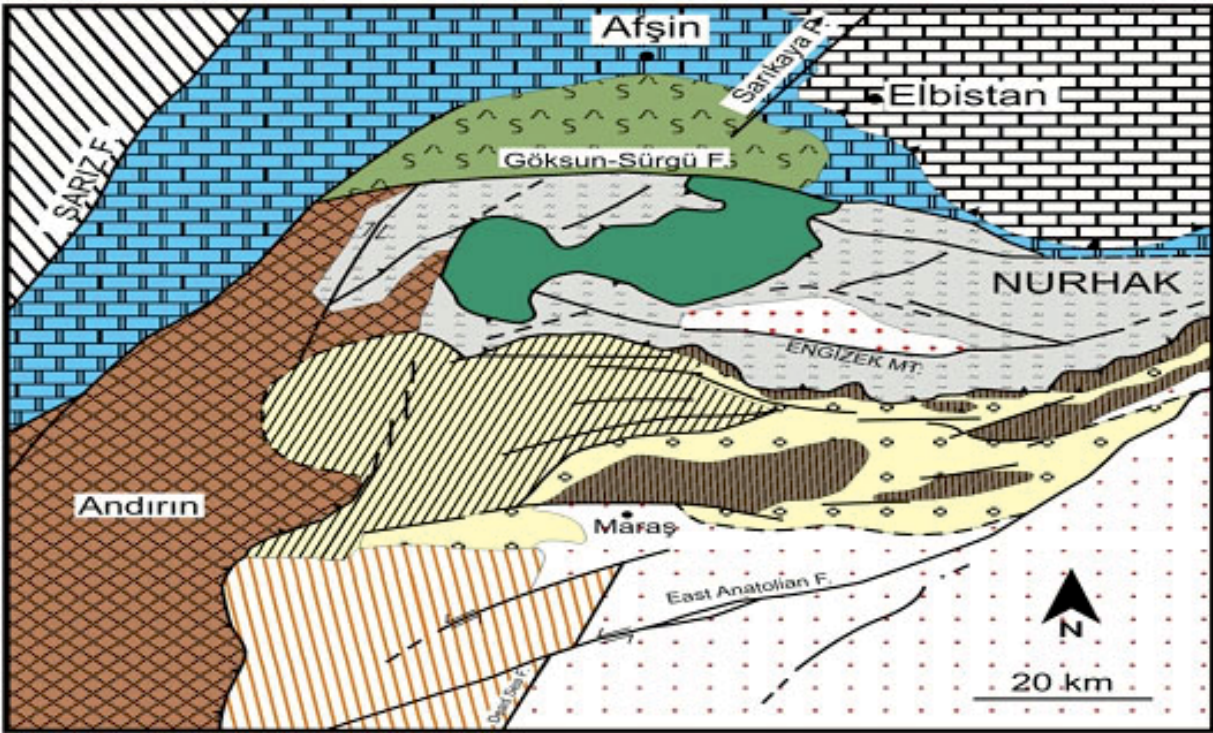
Ülkemizdeki toplam yüzey alanının %96'sının deprem bölgesi olduğu ve toplam nüfusun %98'inin de bu bölgelerde yaşadığı sonucuna varılmıştır. Zira son yüzyıl içerisinde ülkemizde ciddi hasarlar yaratan 140 deprem meydana gelmiş; bu depremler 85000 kişinin ölümüne, 125000 kişinin yaralanmasına ve 500000'in üzerinde yapının yıkılmasına ya da ağır hasar görmesine neden olmuştur. Sadece son dönemde yaşanan 17 Ağustos 1999 Gölcük ve 12 Kasım 1999 Düzce depremlerinde binlerce kişi hayatını kaybetmiş veya yaralanmış, 380000 işyeri ve konut hasar görmüştür. Devlet Planlama Teşkilatı (DPT) verilerine göre bu depremler sonunda 9–14 milyar dolar arasında ekonomik kayıplar verilmiştir. Ayrıca yaklaşık 10 milyon insanımızın da psikolojik olarak zarara uğradığı ilgili kayıtlara geçmiştir. Deprem doğal afetini sırasıyla heyelan, su baskını, kaya düşmesi, çığ ve diğer afetler takip etmektedir.

KAHRAMANMARAŞ İLİNİN DEPREMSELLİĞİ:

İlimiz sınırlarında İrili ufaklı birçok fayın bulunmasına rağmen en önemli ve büyük deprem yapma imkânı olan fay DOĞU ANADOLU FAYIDIR.

1- DOĞU ANADOLU FAYI;

Doğuda Karlıova'dan başlayıp, Elazığ, Malatya, Adıyaman, Gölbaşı üzerinden gelip İlimiz sınırlarına giren Kahramanmaraş'ın 10- 20 Km Güneyinden geçerek Toprakale'ye sonra Adana'nın Ceyhan ve Karataş İlçelerinden Ak denize kadar uzanır. Kıbrıs Adasından geçen Helen fayına birleşen Doğu Anadolu Fayı ve onun etkisi ile oluşmuş kolları Anadolu'nun Batıya hareketinde kullandığı Güney hattını oluşturur.



KAHRAMANMARAŞ VE ÇEVREİ FAY HATLARI Prof.Dr.Yücel YILMAZ

DOĞU ANADOLU FAYI BÖLÜMLERİ:

- KARLIOVA- BİNGÖL SEĞMENTİ (65 km)
- PALU- HAZAR SEĞMENTİ (135 km)
- HAZAR- SİNCİK SEĞMENTİ (85 Km)
- ÇELİKHAN- GÖLBAŞI SEĞMENTİ (50 km)
- GÖLBAŞI- TÜRKÖĞLU SEĞMENTİ (90 km)
- TÜRKÖĞLU- ANTAKYA SEĞMENTİ (145 km)



ÇELİKİHAN-GÖLBAŞI FAY PARÇASI:

5 Mayıs 1986 günü saat 06:37'de (TS) Doğanşehir-Gölbaşı arasında MS=5.9 büyüklüğünde hasar yapıcı bir deprem olmuştur. Depremde 7 kişi hayatını yitirmiş ve 24 kişi yaralanmıştır. Deprem, Malatya, Adiyaman ve Kahramanmaraş illerinde 824 yapıda yıkık ve ağır hasar, 2539 yapıda orta ve 4705 yapıda da az hasar olmuştur. 06 Haziran 1986 günü saat 13:39 'da 5.6 büyüklüğünde şiddetli bir artçı deprem meydana gelmiştir. Aletsel dönemde Malatya'nın güneyinde, Çelikhan civarında 14 Haziran 1964 tarihinde MS=5.7 büyüklüğünde şiddetli bir deprem olmuştur. Deprem, Çelikhan ile Süti arasında geniş bir alanda hasar yapmıştır.

Gerek 1 Mayıs 2003 Bingöl ve 13 Temmuz 2003 Doğanşöl depremleri gerekse 25 Şubat 2004 tarihinde 5.1 büyüklüğünde orta büyüklükte bir deprem yapmış, Adiyaman ve Çelikhan' da şiddetli olarak hissedilmiştir. Ceyhan depremleri 200 – 500 yıldır suskun olan Doğu Anadolu Fayının etkin bir döneme girdiğini göstermektedir.

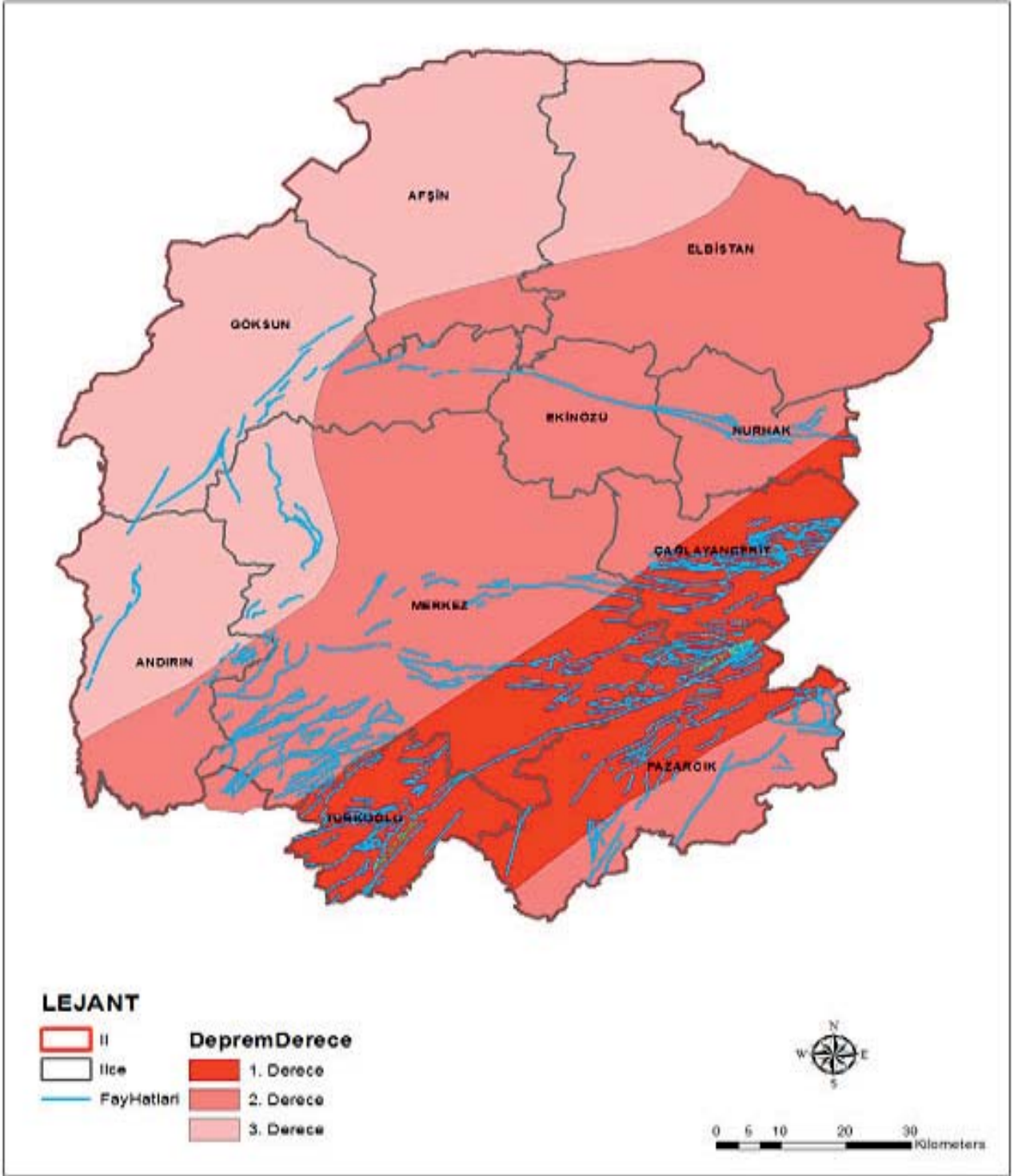
GÖLBAŞI-TÜRKOĞLU FAY PARÇASI:

90 Km uzunluğunda olan fay 1114 ve 1513 yıllarında kırılmış olup, en son depremin üzerinden 497 yıl geçmiştir. İlimizin hemen güneyinden (15–20 km) geçen fay Türkoğlu, Pazarcık, Çağlayancerit ve Merkez İlçemizin 1. derece deprem bölgesinde olmasını sağlamıştır. İlimiz çevresindeki en büyük sismik boşluğu oluşturan bu fayın 200 yıllık dönemde 7.6 büyüklüğünde deprem kabiliyeti vardır. (TÜBİTAK -MAM yerbilimleri araştırma bölümü)

Kahramanmaraş ili DAF (Doğu Anadolu Fayı) üzerinde bulunmakta olup, Türkoğlu-Gölbaşı (90 KM) aktif fayı nedeniyle risk altındadır. Uzmanların son dönemlerde deprem riski açısından dikkat çektiği yerlerden biriside ilimizdir. İl merkezinde beşyüzbin ve toplamda birmilyonun üzerinde bir nüfusun bu bölgede yaşaması nedeniyle afetlere yönelik tedbirlerin gecikmeden alınması gerekmektedir. Bu fay hattı üzerinde son zamanlarda meydana gelen hareketlenme bölgede ciddi bir deprem beklentisini artırmaktadır.



KAHRAMANMARAŞ DEPREM RİSKİ HARİTASI



**KAHRAMANMARAŞ İLİ AFETE MARUZ BÖLGELERİN DİĞER
MUHTEMEL AFETLERİ**

BÖLGE ADI	HEYELAN	KAYA DÜŞMESİ	SEL	ÇİĞ	Konut Sayısı	AÇIKLAMALAR
MERKEZ						
Ağabeyli	X					
Beşen	X				11	
Eski Çağlayan	X				7	
Döngüle	X				10	
Karadere	X					
Kertmen	X					
Kuzucak	X				11	
Sadıklı	X					
Süleymanlı		X				
Şahinkayası	X	X			32	
Tekir (Alaçayır)				X	12	
Yenicekale	X				26	
Hacımmoğlu	x				10	
Bahçeli	X					
Kabasakal		X				
Hacıbrahimuşağı		X				
AFŞİN						
Dağlıca	X				38	
Dokuztay				X		
İğdemlik				X		
İncirli				X		
Kabaağaç				X		
Kuşkayası				X		
Ortaklı				X		
Topaktaş	X					
ANDIRIN						
Akgümüş		X			24	
Alanlı	X				26	
Altnoluk	X					
Boynuyoğunlu	X					
Çınarpınar	X	X			22	
Çuhadarlı		X				
Gök Ahmetlı	X					
Çökçeli		X			13	
Gökgedik	X					
Köleli			X		5	
Kuzgun	X				17	
ÇAĞLAYANCERİT						
Hombur	X			X	7	
Beşenli	X					
Fatih			X			

BÖLGE ADI	HEYELAN	KAYA DÜŞMESİ	SEL	ÇIĞ	KONUT SAYISI	AÇIKLAMALAR
EKİNÖZÜ						
Ekinözü			X			
Kabaktepe	X					
Kürtül	X				11	
ELBİSTAN						
Ağcaşar	X					
Ağlıca			X			
Alembey			X			
Ambarcık			X			
Çatoba			X			
Devrişimli			X			
Doğan			X			
Elmalı			X			
Hasanalili			X			
Izgın			X			
Kantarma			X			
Karaelbistan			X			
Karahasanuşağı			X			
Karahöyük						
Karageçit		X				
Sevdili			X			
Tepebaşı			X			
Yapraklı			X			
Uncular		X				
GÖKSUN						
Aslanbeyçiftliği				X		
Ericek	X				12	
Karadut	X		X		120	
Karaömer			X			
Kızılçık			X			
Yeşilköy	X				8	
NURHAK						
Derbent			X			
PAZARCIK						
Büyüknacar	X					
Çamlıca	X				8	
Sakarkaya	X		X		10	
Bayramgazi		X				
TÜRKOĞLU						
Dağlı	X					
Dönüklü			X			
Şekeroba	X		X			

AFET VERİTABANI BİLGİ SİSTEMİ (AVES)

2.BÖLÜM

AFET VERİ TABANININ ÖNEMİ

Ülkemiz ve ilimiz; tabiat güzellikleri, tarih, kültür, iklim özellikleri ve coğrafi konumu gibi pek çok alanda eşsiz bir güzellik kaynağı iken aynı zamanda bir afet bölgesidir.

Özellikle depremlerin sık ve şiddetli yaşandığı 90'lı yıllar, ülkemiz için felaketlerle dolu yıllar olarak iz bırakmıştır. Doğu Anadolu'da yaşanan çığ felaketleri 1991–1992 yıllarında, Artvin'den güneye, Mardin'e, Şırnak'a kadar uzanan kuzey-güney kuşağında 397 vatandaşımızın ölümüne sebep olmuştur, 1992 yılında, Erzincan depremi, 653 vatandaşımızın hayatını yitirmesine sebep olmuştur. Senirkent heyelanı ve Dinar depremi, yine, yüzlerce vatandaşımızın ölümüne sebep olmuştur. Hemen arkasından, 1995 yılında İzmir'de yaşanan su baskını, 61 vatandaşımızın ölümüne sebep olmuştur. Adana'da, deprem felaketinde birkaç yüz vatandaşımız yaşamını yitirmiştir. 17 Ağustos 1999 Marmara Bölgesi depremi, çok büyük maddî ve manevî hasarlara yol açmıştır.

Yakın tarihlerde yaşanan bu depremler yüzünden ülkemiz çok ağır can ve mal kaybına uğramış, insanlarımız yaşadıkları bu büyük travmalardan yıllarca kurtulmayı başaramamıştır. Hiç bir şey eskisi gibi olamamıştır. Afet, özellikle deprem kabul etmemiz gereken bir gerçektir. Bununla yaşamayı bilmemiz gerek acı bir gerçektir. Bu yüzden ki henüz daha afetleri önceden kestirmenin mümkün olmadığı çağımızda, afetlerden doğan kayıpları en aza indirme sorumluluğu ve çabası da bize düşmektedir. Afet öncesi, anı ve sonrasında yapılması gereken çalışmalar ve önlemlerle kayıplar en aza indirilebilir.

Bu bağlamda Afete hazırlık kapsamında Afet öncesinde ve Afet sonrasında gerekli olabilecek bilgi Sistemi çok büyük bir önem arz ettiğinden Kahramanmaraş ilinde ve diğer bölgelerimizde meydana gelebilecek afet durumunda ilimizin tüm afet potansiyelini ortaya çıkarmak için Afet Bilgi Sistemi oluşturularak ilimizi tüm afet ve haberleşme envanteri belirlenmiştir.

İlimizde veya komşu iller ile karşılıklı yardım ve işbirliği anlaşması yapılan diğer illerde meydana gelmesi muhtemel bir afet ya da olağan üstü durumda afet yönetimini eksiksiz biçimde yürütmek kurumsal olarak birincil görevdir.

Afetler doğrudan veya dolaylı olarak bölge ve ülke ekonomisini ve geleceğini önemli ölçüde etkilemektedir. Bu nedenle afet öncesi yapılan zarar azaltma ve iyileştirme çalışmaları, uzun vade de kamu ve özel sektör kuruluşlarının faaliyetlerin de belirleyici olması, bölgenin ve ülkenin kalkınmasını da doğrudan etkileyecektir. Bu hem işgücü hem de tesisler açısından aynı anlamı ifade etmektedir. Afet öncesinde toplumda yapısal zararlar ile ilgili bir bilincin oluşturulması geleceğe yönelik dolaylı ekonomik katkılar sağlayacaktır. Bu proje İl Afet ve Acil Durum Müdürlüğü ile paydaş il birimleri ve STK' lar arasında afet ve olağanüstü hollere yönelik planlama çalışmalarında kullanılacak olan veri tabanı (fizibilite) çalışmasıdır.

Afetler yaşantımızın bir parçası olup geçmişten bu güne dünyada ve ülkemizde yaşanmış, gelecekte de var olacak dinamik oluşumdur. Afet öncesi yapılan çalışmalar can ve mal kayıplarını tamamen ortadan kaldırmayacak olup, hasar ve zararı azaltacaktır. Bu nedenle afet sonrası müdahale ve kurtarma faaliyetleri aynen devam edeceğinden, bu konuda afet sonrası süratli müdahale ve doğru iletişimin afet öncesi bu tür verilerin sağlıklı ortamlarda oluşturulması, afetlerle mücadelede başarılı olmamızı sağlayacaktır.

Afet Bilgi Sistemi Nedir?

Afet Bilgi Sistemi; Afetlerin her safhasında insan kaybını ve ekonomik kaybı en aza indirmek için (sanal) bir ağ ortamında konuyla ilgili veri-bilginin eşgüdüm içinde zamanında sağlanması ve bilgi değişimlerinin kolaylıkla yapıldığı güçlü, bütünleşik bir teknolojik sistemdir. Bu sistemin parçaları veri-bilgi (arşiv ve gerçek zaman), karar süreçleri (mekanizmaları), insan (uygulayıcı, kullanıcı), politika ve mevzuat, teknolojik altyapı (Uzay teknolojileri, Uydu haberleşme, GPS, CBS, Uzaktan algılama, İnternet, Ağ sistemleri, Bilgi teknolojileri) uygulama planlarıdır.

Son yıllarda ülkemizde Afet Bilgi Sistemine yönelik girişimler artarak devam etmektedir. Bu konuda özellikle yurtdışı kaynaklı (Dünya Bankası, AB, Japon JICA gibi) çalışmalar göze çarpmaktadır. Üniversitelerimiz, belediyeler bağımsız olarak projeler ve çözüme yönelik bölgesel ölçekte raporlar ve uygulama planları hazırlamışlardır. .

Günümüzde afetlere ilişkin sorunların çözümü yönünde kalkınma planlarının öngördüğü hedeflerin ve programların gerçekleştirilmesi ancak planlama, uygulama, izleme, denetim ve kontrol sisteminin tam bir eşgüdüm içinde etkin olarak işletilmesine bağlıdır.

Bu tür bir sistemin temelini ise doğru, güncel, güvenilir ve standart bilgi oluşturmaktadır. Bu sistem ülke kurumları arasında yine tam bir koordinasyonla çalıştırıldığı ve organize biçimde kullanıldığı zaman ülke kalkınması yönünde verimli ve etkin hale dönüşebilmektedir.

Bu gereksinimler doğrultusunda belirlenmiş ana öneriler aşağıdaki gibi sunulabilir:

1. Ulusal düzeyde yeterli bilgi erişim, değişim ve kullanım altyapısı ve uzay teknolojileri temelli bir Ulusal afet koordinasyon ve veri merkezi kurulmalıdır.
2. Uydu haberleşme sistemlerinin kullanılmasında uluslar arası işbirliğinin daha etkin çalışması sağlanmalıdır. Uzay teknolojilerinin kullanımı ile ilgili olarak eğitim ve öğretim desteklenmeli ve teşvik edilmelidir.
3. Afet bilgi sistemi standartları, terminoloji ve tanımları tespit edilmelidir.
4. Ulusal ve uluslararası alanda kısa, orta ve uzun dönemli somut ihtiyaçlarının ve önceliklerinin belirlenmesi, gelişme eğilimlerinin, tahminler ve stratejilerin, öneri ve değerlendirmelerin, yapılması gereken kurumsal ve yasal düzenlemeler ortaya konmalıdır.
5. Etkin sonuçların alınabilmesi için görev ve sorumlulukların kimler tarafından nasıl paylaşılacağı, ihtiyaç ve önceliklere göre atılacak adımlarda devletin rolünün belirlenmesi; özellikle de devletin konu ile ilgili üniversiteleri, kamu kuruluşları ile üretici ve araştırmacı özel sektör kuruluşlarını harekete geçirebilmek, onları ulusal hedefler doğrultusunda yönlendirebilmek ve uygulamada eşgüdümü sağlayabilmek için hangi politika ve teşvik araçlarından yararlanabileceğinin belirlenmesi ve bilgi sistemi süreçlerinin analizleri yapılmalıdır.

Ülkemiz hemen her yıl doğal afetlerin yıkıcı bir örneğini (deprem, sel baskını, çığ, gibi) yaşıyor ve yaşamaya da devam edecek. Ülkemizin doğal coğrafyası ve jeolojik yapısı afete uğrama riskini arttıran temel unsurlardır.

Dünyada aynı sorunları yaşamaktadır. Gelişmekte olan ülkelerin 3 de 2 si afete maruz coğrafyalarda yer almaktadır. Afetler 1974–1994 yılları arasında 3 milyondan fazla insanın hayatına mal olmuştur. Her yıl ortalama 110 bin insan afetler nedeniyle hayatını kaybetmektedir.

Diğer taraftan, bu süre içinde 100 milyondan fazla insan evsiz kalmış ve kötü koşullara mahkûm olmuştur. Her yıl yaklaşık 4 milyon insan evsiz ve savunmasız durumda kalmıştır. 1 milyon insanda yaralı olarak kurtulabilmiştir. Birleşmiş milletler rakamlarına göre sadece 1991- 1992 dönemindeki ekonomik kaybın 100 milyar US dolar olduğu belirtilmektedir.

Afetler sosyo-ekonomik altyapıyı çökertmenin yanında toplumlar üzerinde rakamlarla ifade edilemeyecek kadar büyük tahribata da neden olmaktadır. Bu tahribat dünyada son 30 yılda ekonomik olarak 5 kat daha artmıştır.

Bu durum dünyanın afetlere karşı daha duyarlı olmasını sağlayacak önlemleri almaya zorunlu kılmıştır. Toplumlar uğrayacağı zararları en aza çekebilmek için yeni ve etkin organize önlemler geliştirmişlerdir. Bizleri afet esnasında savunmasız bırakan faktörlerin organize bir sistem içinde en aza indirilmesi için ülkeler sürdürülebilir kalkınma politikaları doğrultusunda afet yönetimi programlarını ve modellerini uygulamaya koymuşlardır. Bu modeller içinde uzay teknolojilerinin ve bilgi sistemlerinin etkin kullanımı ön planda ve önemli yer teşkil etmektedir.

Bugün 6 milyar olarak tahmin edilen Dünya nüfusuna her gün yaklaşık 250.000 kişi daha eklenmektedir. Bu yüksek orandaki nüfus artışı daha çok gelişmekte olan ülkelerde görülmektedir. Ülkemizdeki durum bu gelişmeyle doğru orantılıdır. Toplam nüfusumuz son 30 yılda hemen hemen iki katına çıkmıştır. Yıllık nüfus artış hızı son yıllarda yavaş da olsa gerilemesine rağmen % 1.5 ila % 2 arasında değişmektedir.

Hızlı nüfus artışı ve hızlı kentleşme ve ekonomideki gelişmeler, kısıtlı hayat kaynakları üzerinde ağır bir strese neden olurken, özellikle çevre, sağlık, eğitim, altyapı ve güvenlik gibi temel sektörlerdeki problemlerin artmasına katkıda bulunmaktadır.

Diğer taraftan kırsal alandan kentlere dönük göçler, bölgesel dengelerin ve sosyo-ekonomik yapıların bozulması, bu bozulmaların alansal ölçeklere yansımaları, kent dokularının hastalanması, çarpık altyapı sistemlerinin oluşması, doğal kaynakların hızlı tüketimi ve çevrenin tahribatı gibi birçok olumsuz gelişme günümüz Türkiye'sini çözümü zor ve çok değişkenli karmaşık bir yaşam ortamına sürüklemektedir.

Bu denli hızlı bir değişim ve kalkınma sürecini yaşamakta olan ülkemizde afetlere ilişkin sorunların çözümü yönünde kalkınma planlarının öngördüğü hedeflerin ve programların gerçekleştirilmesi ancak planlama, uygulama, izleme, denetim ve kontrol sisteminin tam bir eşgüdüm içinde etkin olarak işletilmesine bağlıdır.

Bu tür bir sistemin temelini ise doğru, güncel, güvenilir ve standart bilgi oluşturmaktadır. Ve bu sistem ülke kurumları arasında yine tam bir koordinasyonla çalıştırıldığı ve organize biçimde kullanıldığı zaman ülke kalkınması yönünde verimli ve etkin hale dönüşebilmektedir.

Böyle bir ortam ise ancak sağlıklı işleyen bir devlet sisteminin kabiliyeti, sahip olduğu nitelikli insan gücü ve yüksek teknolojik bilgi ve donanım altyapısı ile yürütülebilir. Son yıllarda ülkemizde Afet Bilgi Sistemine yönelik girişimler artarak devam etmektedir. Bu konuda özellikle yurtdışı kaynaklı (Dünya Bankası, AB, Japon JICA gibi) çalışmalar göze çarpmaktadır. Üniversitelerimiz, belediyeler bağımsız olarak projeler ve çözüme yönelik bölgesel ölçekte raporlar ve uygulama planları hazırlamışlardır.

Ülkemizin sahip olduğu doğal ortam koşullarından dolayı riskli bölgeler ve kentler için coğrafi bilgi sistemi tabanlı afet yönetimi ve planlaması çağdaş bir zorunluluktur. Afet bilgi sisteminin ve afet yönetiminin arzu edilen hedeflere ulaşması ve etkin olarak kullanılabilmesi için tüm coğrafi parametrelerin göz önünde bulundurulduğu ve kentsel yapılarla ilişkilendirildiği ve çevresel risk faktörlerinin tespit edildiği afet öncesi planlama büyük önem taşımaktadır.

Doğal afetlerin zararlarını en aza indirmek, afet olmadan önce yapılacak çalışmalar, alınacak önlemler ve afet anında hızlı, güncel ve çalışabilir bir bilgi sisteminin etkin kullanımıyla mümkündür. Ancak unutmamak gerekir ki, sistemin işlevselliği ve sürekliliği, bilgilerin güncelliği ve coğrafi bilgiye sahip kullanıcı personelin varlığıyla mümkündür.

Sonuç olarak afet yönetiminin her aşamasında düzgün çalışan bir sisteme ihtiyaç vardır. Bu da ancak ve ancak ülke bazında bir “Afet Bilgi Sistemi”nin kurulmasıyla mümkündür.

Afet Bilgi Sistemi, afet yönetim döngüsünün bütün süreçlerinde (hazırlıklı olma, zarar azaltma, müdahale etme, iyileştirme), ve afetin her aşamasında (afet öncesi, afet sırası ve afet sonrasında) kullanılarak gerek operasyonel düzeyde sahada çalışanlara, gerekse afeti koordine ederek yönetenlere bilgi sağlar ve destek olurlar.

4. PROJENİN AMACI

Afet ve acil durumlarla mücadele, zaman diliminde süreklilik gerektiren ve iç içe girmiş safhalardan meydana gelmektedir. Çalışmaların özelliği açısından bir safha ötekilerden etkilenir ve sonrakileri de etkiler. Bu safhalar, afet tehlikesinin mümkünse önlenmesi veya büyük kayıplar doğurmaması için yapılan tüm faaliyetleri ve önlemleri kapsar.

Bu çerçevede afet tehlikesinin bölgesel ve yerel ölçekte belirlenerek, bu riskler sonucunda meydana gelecek can ve mal kayıplarını minimuma indirebilmek için gereken tedbirleri afet öncesinde alarak planlamak gereklidir.

Afetlerin meydana geldiği bölgede özellikle ilk şokun arkasından hem afete paydaş birimlerin, hem de görev alan personelin etkilenmesi, iletişim imkanlarının belli süre tamamen kesilmesi ya da kısıtlı olarak sağlanması kriz yönetiminde aksamalara, koordinasyonda gecikmelere neden olmaktadır.

Bu proje farklı yönlerden ele alınıp değerlendirilebilir;

Projenin öncelikli amacı afet kurumu olunması nedeniyle afetler açısından bölgeye yönelik riskleri belirlemek. Belirlenen risklerin meydana getireceği zararları önlemeye yönelik planlamaları yaparak can ve mal kayıplarını azaltmaya yönelik faaliyetlerin aralıksız ve taviz vermeden sürdürülmesi gereklidir.

Afette sadece yapısal hasarlar meydana gelmeyecek, ülkemiz ve bölgemiz için ekonomik ve kritik önemi olan sanayi tesisleri ve yetişmiş insan gücünde zarar görecektir. Buda ekonomiye ve kalkınmamıza büyük zararlar verecektir.

Bu nedenle ki felaket kapımızı çalmadan evvel kamu kurumları, özel sektör kuruluşları ve STK' lar olarak gereken planlama, iyileştirme ve zarar azaltma çalışmalarını bugünden yapmalıyız.

Bu projemizde amaç, ilimizde ve ülke genelinde meydana gelmesi muhtemel bir afet ya da olağan üstü durumda müdahalenin ve iyileştirme çalışmalarının süratle yapılabilmesine imkan sağlayacak olan afet ve acil durum yönetimi bilgi sistemini oluşturmak.

4.1. Projenin Önemi

İlimizde veya komşu iller ile karşılıklı yardım ve işbirliği anlaşması yapılan diğer illerde meydana gelmesi muhtemel bir afet ya da olağan üstü durumda afet yönetimini eksiksiz biçimde yürütmek kurumsal olarak birincil görevdir.

Afetler doğrudan veya dolaylı olarak bölge ve ülke ekonomisini ve geleceğini önemli ölçüde etkilemektedir. Bu nedenle afet öncesi yapılan zarar azaltma ve iyileştirme çalışmaları, uzun vade de kamu ve özel sektör kuruluşlarının faaliyetlerin de belirleyici olması, bölgenin ve ülkenin kalkınmasını da doğrudan etkileyecektir. Bu hem işgücü hem de tesisler açısından aynı anlamı ifade etmektedir.

Afet öncesinde toplumda yapısal zararlar ile ilgili bir bilincin oluşturulması geleceğe yönelik dolaylı ekonomik katkılar sağlayacaktır.

Bu proje İl Afet ve Acil Durum Müdürlüğü ile paydaş il birimleri ve STK' lar arasında afet ve olağanüstü hallere yönelik planlama çalışmalarında kullanılacak olan veri tabanı (fizibilite) çalışmasıdır.

Afetler yaşantımızın bir parçası olup geçmişten bu güne dünyada ve ülkemizde yaşanmış, gelecekte de var olacak dinamik oluşumlardır. Afet öncesi yapılan çalışmalar can ve mal kayıplarını tamamen ortadan kaldırmayacak olup, hasar ve zararı azaltacaktır. Bu nedenle afet sonrası müdahale ve kurtarma faaliyetleri aynen devam edeceğinden, bu konuda afet sonrası süratli müdahale ve doğru iletişimin afet öncesi bu tür verilerin sağlıklı ortamlarda oluşturulması, afetlerle mücadelede başarılı olmamızı sağlayacaktır

4.2. Projenin Temel Hedefleri

- 1- Güncel veri sağlanmasıyla,
- 2- Sisteme günün her saatinde ve her noktadan erişim kolaylığı sağlanmasıyla,
- 3- Kurumların veri girişini daha süratli hale getirmesiyle,
- 4- Ulusal veya bölgesel Seferberlik ve Savaş Hali, Afet Yönetim Tatbikatları ile Milli Kriz Yönetimi tatbikatlarıyla,
- 5- Bölgeye yönelik risklerin belirlenmesi,
- 6- Zarar önlemeye yönelik planlama çalışmalarının başlaması,
- 7- Toplumun afetlere hassasiyetinin artırılmasıyla,

5.2. Proje Faaliyetleri

1) Aradaki yazışma masrafları (kağıt, mürekkep, zaman), doğru yönlendirmeden kazanılacak yakıt ve zaman, erken müdahale sonucu ölümden kurtarılabilecek insan (değeri biçilemeyecek kadar) tasarruf sağlanacaktır.

2) Verileri girecek personellerin tespiti ve eğitimi.

Kahramanmaraş İl sınırları içerisindeki kamu kurum ve kuruluşlarının tamamının önceden belirlediğimiz ihtiyaç duyulan bilgilerinin her kurum tarafından belirlenen üçer personel tarafından web tabanlı sisteme nasıl girileceği, nasıl üye olunacağı, şifre oluşturulması ve verilerin nasıl girileceği, konusunda en az iki defa eğitim verilecek.

3) Merkezde Server odasının oluşturulması.

Belirlemiş olduğumuz server odasının içerisine gerekli olan ürünlerin alındıktan sonra montajı yapılacak, bilgiler muhafaza edilecek. Bu odadan bir personel sorumlu olacak.

WEB ARAYÜZ TASARIMI VE SİSTEM ODASI

3.BÖLÜM



Bu sayfadan Afet Veri Tabanı Bilgi Sistemi ile ilgili bilgilere ulaşılabilir.

T.C. KAHRAMANMARAŞ VALİLİĞİ İL AFET VE ACIL DURUM MÜDÜRLÜĞÜ
AFET VERİ TABANI BİLGİ SİSTEMİ

Ana Sayfa **Sistem Hakkında** **Sistem Nasıl Çalışır** **Kurumsal** **İletişim**

İsmet Paşa Mahallesi 36.002 Sk. No : 1/2
Hükümet Hanı Yarı
Kahramanmaraş

0 (344) 223 75 79
0 (344) 223 75 79
afod@kahramanmarasafod.gov.tr

Ad Soyad :
E-Posta Adresiniz :
Sabit & Gsm Telefon :
Honu :
Mesajınız :

Gönder

mySITE
version 2.0

Copyright © 2012 T.C. Kahramanmaraş Valiliği İl Afet Ve Acil Durum Müdürlüğü * Tüm hakları Saklıdır.

İLETİŞİM SAYFASI

Bu sayfadan Afet ve acil durum müdürlüğü ile yazışmalar yapılabilmektedir.

T.C. KAHRAMANMARAŞ VALİLİĞİ İL AFET VE ACİL DURUM MÜDÜRLÜĞÜ
AFET VERİ TABANI BİLGİ SİSTEMİ

ÜYE KAYIT FORMU

Ad Soyad :

E-Posta Adresiniz :

Sabit & Gsm Telefon :

Konu :

Mesajınız :

Gönder

Copyright & 2012 T.C. Kahramanmaraş Valiliği İl Afet Ve Acil Durum Müdürlüğü * Tüm hakları Saklıdır.

mySITE
version 5.0

Bu sayfadan üye olanlar sistemdeki yeni üye paneline düşüyor. Sistem yöneticisi onayı ile üyeliği gerçekleşiyor



SISTEM ODASI

SISTEM OSADI



SISTEM OSADI





Logo Tasarımı

Mehmet ŞAHİN
Şube Müd.
Proje Koordinatörü

Bu Rapor, T.C. Dođu Akdeniz Kalkınma Ajansı tarafından “2011 Yılı Doğrudan Faaliyet Mali Destek Programı” ile finanse edilen “Kahramanmaraş İli Afet ve Acil Durum Yönetimi Bilgi Sistemi (TR63-11-DFD-052)” başlıklı proje kapsamında Kahramanmaraş İl Afet ve Acil Durum Müdürlüğü tarafından hazırlanmıştır. İçerik ile ilgili bütün sorumluluk Kahramanmaraş İl Afet ve Acil Durum Müdürlüğü'ne ait olup T.C. Dođu Akdeniz Kalkınma Ajansı'nın görüşlerini yansıtmaz.